

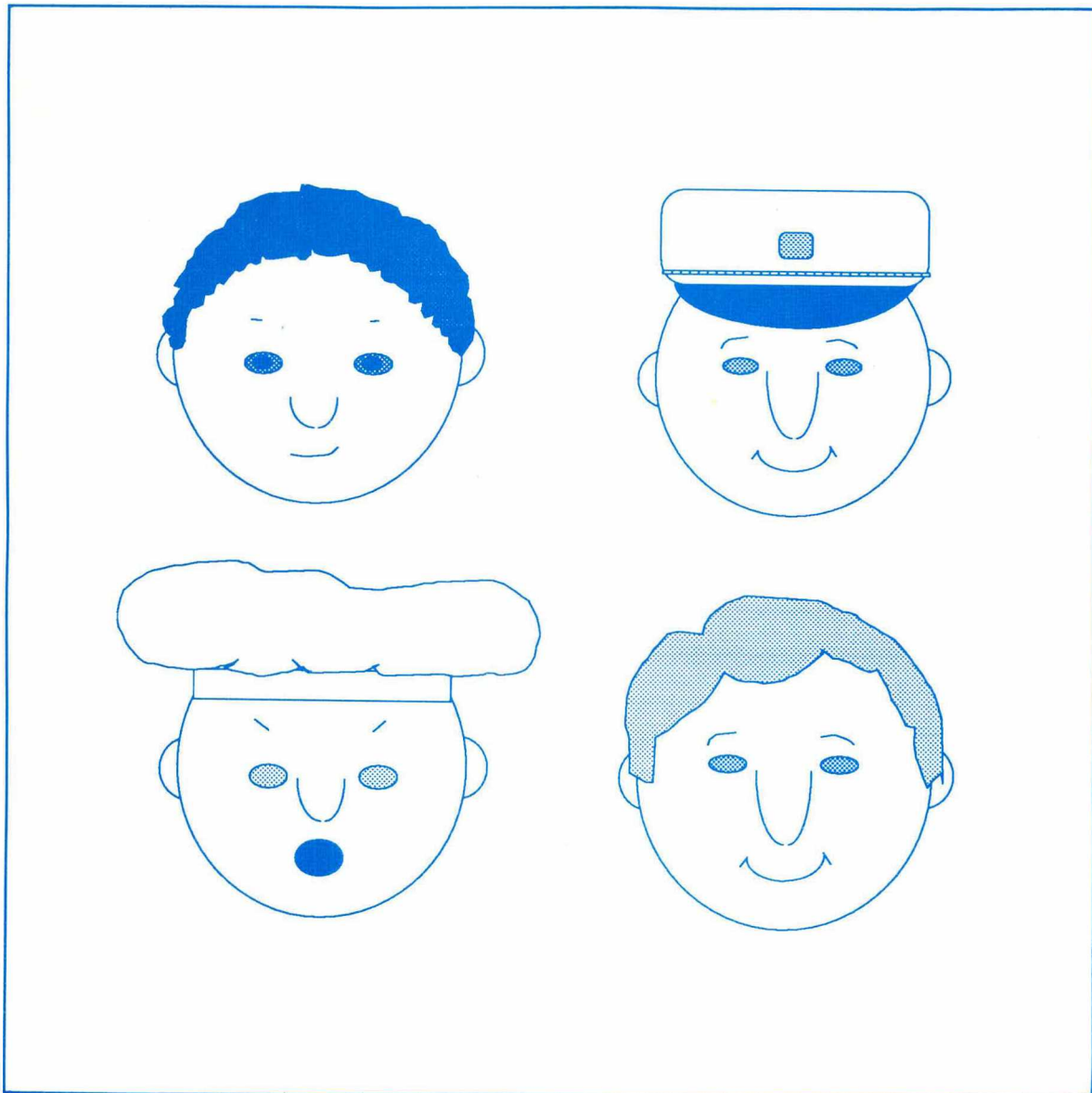
F1
2.6



Erityisopetus

1987/88

18.8.1989



Erityisopetus

1987/88

18.8.1989

Tilastokirjasto
Statistikbiblioteket
144403

SISÄLTÖ

	Sivu
Erityisopetus lukuvuonna 1987/88	4
Sammandrag: Specialundervisning läsåret 1987/88	8
Summary: Special education in the school year 1987/88	9
Peruskoulut	10
Lukiot ja iltalukiot	14
Ammatilliset oppilaitokset	15
Kansanopistot	18
Korkeakoulut	19
Aineisto, käsitteet ja luokitukset	19
 LIITETAULUKOT	
1. Erityisopetusta saaneet oppilaat oppilaitostyyppin, erityisopetuksen järjestämisuodon ja vammauun mukaan lukuvuonna 1987/88	24
2. Peruskouluissa erityisopetusta saaneet oppilaat oppilaitostyyppin, opetuskielen ja vammauun mukaan lukuvuonna 1987/88	25
3. Peruskouluissa erityisopetusta saaneet oppilaat vammauun, sukupuolen ja luokka-asteen mukaan lukuvuonna 1987/88	26
4. Peruskouluissa erityisopetusta saaneet oppilaat läänin, vammauun ja luokka-asteen mukaan lukuvuonna 1987/88	27
5. Lukioissa erityisopetusta saaneet oppilaat läänin, opetuskielen ja vammauun mukaan lukuvuonna 1987/88	34
6. Ammatillisissa oppilaitoksissa erityisopetusta saaneet oppilaat läänin, sukupuolen ja vammauun mukaan lukuvuonna 1987/88	35
7. Ammatillisissa oppilaitoksissa erityisopetusta saaneet oppilaat oppilaitostyyppin, opetuskielen ja vammauun mukaan lukuvuonna 1987/88	36
8. Ammatillisissa oppilaitoksissa erityisopetusta saaneet oppilaat opintosuunnan (4-numeroinen koulutuskoodi) ja vammauun mukaan lukuvuonna 1987/88	37

ESIPUHE

Erityisopetus 1987/88 julkaisu sisältää tietoja peruskouluissa, lukioissa, ammatillisissa oppilaitoksissa, kansanopistoissa ja korkeakouluissa erityisopetusta saaneista oppilaista.

Erityisopetusta järjestetään sellaisille oppilaille, jotka fyysisen tai psyykkisen sairauden, vian tai vamman vuoksi eivät voi seurata normaaliopetusta ilman erityistoimenpiteitä.

Erityisopetustilastoon sisältyvät ne oppilaat, joille oppilaitos on järjestänyt erityistoimenpiteitä oppimisvaikeuksien ja koulunkäynnin helpottamiseksi. Tilasto ei kuvaa vammaisten tai sairaiden oppilaiden määrää eikä erityistoimenpiteiden tarpeessa olevien oppilaiden määrää.

Peruskoulujen, lukioiden sekä kansanopistojen osalta tiedonkeruun suoritti kouluhallitus ja ammatillisten oppilaitosten osalta Tilastokeskus. Tiedot korkeakouluopiskelijoiden erityisopetuksesta perustuvat Kansaneläkelaitokselta saatuihin tietoihin.

Tilasto julkaistiin edellisen kerran lukuvuodelta 1983/84. Tämän jälkeen on erityisopetuksen järjestämistä koskeva lainsäädäntö muuttunut sekä peruskouluissa että ammatillisissa oppilaitoksissa. Tilasto ei ole eräiltä osin täysin vertailukelpoinen aiempiin erityisopetustilastoihin verrattuna.

Erityisopetuksesta julkaistiin ensimmäinen tilasto lukuvuodelta 1979/80.

Julkaisun laadinnasta ovat vastanneet yliaktuaari Aila Repo, tilastonlaatija Ritva Kaukonen ja tilastonlaatija Pirkko Kumpulainen

Helsingissä, Tilastokeskuksessa elokuussa 1989

Heikki Haven

ERITYISOPETUS LUKUVUONNA 1987/88

Erityisopetusta saaneita oppilaita oli peruskouluissa, lukioissa, ammatillisissa oppilaitoksissa, kansanopistoissa ja korkeakouluissa noin 101 800 lukuvuonna 1987/88. Erityisopetusta saaneiden oppilaiden määrä on pysynyt lähes samana lukuvuodesta 1983/84.

Peruskouluissa erityisopetusta saaneita oppilaita oli noin 96 800, määrä on vähentynyt vajaan prosentin. Lukioissa erityisopetusta sai noin 190 oppilasta, määrä on kasvanut 9 % lukuvuoteen 1983/84 verrattuna. Ammatillisissa oppilaitoksissa erityisopetusta saaneita oppilaita oli noin 3 400; määrä on neljänneksen enemmän kuin lukuvuonna 1983/84. Kansanopistoissa oli erityisopetusta saaneita oppilaita noin 300, määrä on 2 % vähemmän kuin lukuvuonna 1983/84. Korkeakouluissa erityisopetusta saaneita opiskelijoita oli noin 1 100, määrä on lisääntynyt viidenneksen vuodesta 1983.

Erityisopetusta saaneiden oppilaiden osuus kaikista oppilaista on pysynyt lähes ennallaan lukuvuoteen 1983/84 verrattuna, noin 11 %. Peruskouluissa ja lukioissa erityisopetusta saaneiden oppilaiden osuus kaikista oppilaista oli lukuvuonna 1987/88 lähes sama kuin lukuvuonna 1983/84. Ammatillisissa oppilaitoksissa, kansanopistoissa ja korkeakouluissa erityisopetusta saaneita oppilaita oli oppilasmäärään verrattuna suhteellisesti enemmän lukuvuonna 1987/88 kuin lukuvuonna 1983/84.

Erityisopetusta saaneista oppilaista oli poikia 69 %. Poikien osuus oli suurin emotionaalisesti häiriintyneiden ja sosiaalisesti sopeutumattomien ryhmässä, 79 %.

Taulukko 1. Erityisopetusta saaneet oppilaat lukuvuonna 1987/88

Koulutyyppi	Erityis- oppi- laita	Koko oppilas- määrä	Osuus koko oppilas- määrästä %	Poikien osuus %	Muutos lukuvuoteen 1983/84 verrattuna %
Peruskoulut	96 822	572 919	16,9	69,3	- 602 - 0,6
Lukiot	193	102 154	0,2	47,7	+ 16 + 9,0
Ammatilliset oppilaitokset	3 371	162 961	2,1	58,8	+ 707 + 26,5
Kansanopistot	298	5 816	5,1	49,3	- 7 - 2,3
Korkeakoulut	1 075	99 246	1,1	47,7	+ 208 + 24,0
Yhteensä	101 759	943 096	10,8	68,6	+ 322 + 0,3

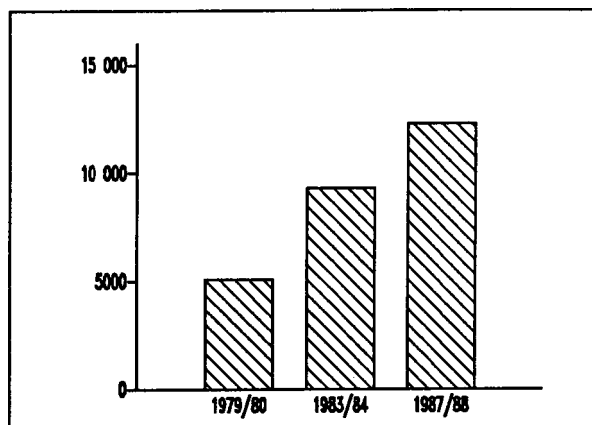
Keskiasteisesti tai vaikeasti kehitysvammaiset tulivat ensimmäistä kertaa koululaitoksen oppilaitoksissa annettavan koulutuksen piiriin syksyllä 1987.

Emotionaalisesti häiriintyneiden ja sosiaalisesti sopeutumattomien oppilaiden määrä lisääntyi 32 %. Puhe-, lukemis- ja kirjoittamishäiriöön erityisopetusta saaneiden oppilaiden määrä väheni 8 % lukuvuoteen 1983/84 verrattuna.

Kielellisiin häiriöihin annettava erityisopetus on valtaosin osa-aikaista ja pääosa siitä annetaan peruskouluissa.

Puhe-, lukemis- ja kirjoittamishäiriöön erityisopetusta saaneita oppilaita oli 67 % kaikista erityisopetusta saaneista oppilaista, emotionaaliseen häiriöön tai sosiaaliseen sopeutumattomuuteen erityisopetusta sai 12 % ja intellektuaalisesti poikkeavia oli 12 % kaikista erityisopetusta saaneista oppilaista.

Kuvio 1. Erityisopetusta emotionaaliseen häiriöön tai sosiaaliseen sopeutumattomuuteen saaneet oppilaat lukuvuosina 1979/80 - 1987/88



Taulukko 2. Erityisopetusta saaneet oppilaat vamma-tyypin mukaan lukuvuonna 1987/88

Vamma-tyyppi	Erityis- oppi- laita	Osuus kai- kista oppi- laista %	Poikien osuus %	Muutos lukuvuoteen 1983/84 verrattuna %
Näkövamma	440	0,0	54,8	+ 16 + 3,8
Kuulovamma	1 135	0,1	58,7	+ 121 + 11,9
Intellektuaalinen poikkeavuus	11 680	1,2	62,6	+ 1 128 + 10,7
Liikuntavamma	1 930	0,2	63,6	+ 220 + 12,9
Emotionaalinen häiriintyneisyys tai sosiaalinen sopeutumattomuus	12 294	1,3	79,2	+ 2 984 + 32,1
Kielellinen häiriö	68 019	7,2	68,5	- 5 522 - 7,5
Muu vamma tai sairaus	6 261	0,7	63,7	+ 1 375 + 28,1
Yhteensä	101 759	10,8	68,6	+ 322 + 0,3

Osa-aikainen erityisopetus vähentyi 2 % , sen sijaan erityisoppilaitoksissa, tavallisten koulujen erityisluokilla sekä tavallisilla luokilla ns. yksilöintegraationa annettava erityisopetus lisääntyi 13 %.

Taulukko 3. Erityisopetusta saaneet oppilaat erityisopetuksen järjestämismuodon mukaan lukuvuosina 1979/80, 1983/84 ja 1987/88

Erityisopetuksen järjestämismuoto	1979/80 %	1983/84 %	1987/88 %
Erityisoppilaitos	12,9	12,4	12,5
Erityisluokka/-linja	3,5	4,1	5,7
Erityisjärjestelyt	1,1	2,0	2,5
Osa-aikainen erityisopetus	82,5	81,5	79,3
Yhteensä	100,0 (99 073)	100,0 (101 437)	100,0 (101 759)

Taulukko 4. Erityisopetusta saaneet oppilaat vamma-tyypin ja erityisopetuksen järjestämismuodon mukaan lukuvuonna 1987/88

Vamma-tyyppi	Erityisopetuksen järjestämismuoto				Yhteensä
	Erityis- oppi- laitos %	Erityis- luokka, -opinto- linja	Erityis- järjes- telyt	Osa- aikainen erityis- opetus	
Näkövamma	59,1	0,9	32,7	7,3	100,0
Kuulovamma	71,1	3,3	17,2	8,4	100,0
Henkisessä kehityksessä viivästyminen tai lievä kehitysvamma	76,5	13,6	2,8	7,1	100,0
Keskiasteinen tai vaikea kehitysvamma	70,0	25,3	2,9	1,8	100,0
Liikuntavamma	57,5	16,3	22,6	3,6	100,0
Emotionaalinen häiriö- tyneisyys tai sosiaalinen sopeutumattomuus	8,2	28,5	0,9	62,4	100,0
Kielellinen häiriö	0,1	0,0	0,2	99,7	100,0
Muu vamma tai sairaus	11,7	0,6	19,3	68,4	100,0
Yhteensä	12,5	5,7	2,5	79,3	100,0

Näkö-, kuulo- ja liikuntavammaisten sekä intellektuaalisesti poikkeavien (kehitysvammaiset) erityisopetuksesta yli puolet annetaan erityiskouluissa. Emotionaaliseen häiriöön tai sosiaaliseen sopeutumattomuuteen sekä kielellisiin häiriöihin annettu erityisopetus on pääosin osa-aikaista erityisopetusta.

Peruskoulun yhdeksännellä luokalla sai erityisopetusta 7 349 oppilasta, joka on noin 10 % enemmän kuin lukuvuonna 1983/84. Näistä 45 % sai erityisopetusta emotionaaliseen häiriöön tai sosiaaliseen sopeutumattomuuteen, 20 % oli intellektuaalisesti poikkeavia.

Lukuvuoteen 1983/84 verrattuna peruskoulujen yhdeksännen luokan erityisopetusta saaneista oppilaista emotionaalisesti häiriintyneiden osuus lisääntyi 20 % ja kielellisistä häiriöistä kärsivien osuus vähentyi 14 %.

Ammatillisten oppilaitosten ensimmäisellä luokalla sai erityisopetusta 1 990 oppilasta, joista ammatillisten kurssikeskusten ensimmäisellä luokalla oli 297 erityisopetusta saanutta oppilasta. Ensimmäisen luokan erityisoppilaiden määrä on lisääntynyt 25 % vuodesta 1983. Ammatillisten oppilaitosten ensimmäisen luokan erityisoppilasta 29 % oli intellektuaalisesti poikkeavia.

Ammatillisten oppilaitosten ensimmäisen luokan oppilailla tarkoitetaan tässä tilastossa yleisjaksolla (peruslinjan ensimmäinen vuosi), ylioppilaspohjaisella opintolinjalla, erillisellä opintolinjalla, koulunuudistuksen ulkopuolisella vähintään 400 tuntia kestäväällä ammatillisella opintolinjalla ja aikuisten ammatillisella peruskoulutuslinjalla ensimmäistä vuotta opiskelevia oppilaita.

Taulukko 5. Peruskoulun 9. luokan, lukion ja ammatillisten oppilaitosten 1. luokan erityisopetusta saaneet oppilaat vammatyypin mukaan lukuvuonna 1987/88

Vammatyyppi	Perus- koulu 9.luokka	Lukio 1.luokka	Ammatillinen oppilaitos 1.luokka
Näkövamma	9	8	157
Kuulovamma	79	7	111
Intellektuaalinen poikkeavuus	1 473	-	567
Liikuntavamma	109	11	269
Emotionaalinen häiriintyneisyys tai sosiaalinen sopeutumattomuus	3 268	-	222
Kielellinen häiriö	1 388	36	177
Muu vamma tai sairaus	1 023	1	487
Yhteensä	7 349	63	1 990

SAMMANDRAG: SPECIALUNDERVISNING LÄSÅRET 1987/88

Sammanlagt 101 800 elever hade fått specialundervisning läsåret 1987/88, av dessa var 69 procent pojkar. Pojkarnas andel var störst i gruppen emotionellt störda och socialt missanpassade, 79%.

Specialundervisning arrangeras för elever som på grund av fysisk eller psykisk sjukdom, lyte eller skada inte kan följa med den normala undervisningen utan specialarrangemang. Specialundervisning ges inte åt specialbegåvade.

Tablå A. Elever i specialundervisning enligt skoltyp läsåret 1987/1988

Skoltyp	Special- elever	Total antalet elever	Andel av total- antalet elever %	Därav pojkar %	Ändring från läs- året 1983/84	%
Grundskolor	96 822	572 919	16,9	69,3	- 602	- 0,6
Gymnasier	193	102 154	0,2	47,7	+ 16	+ 9,0
Yrkesläroanstalter	3 371	162 961	2,1	58,8	+ 707	+ 26,5
Folkhögskolor	298	5 816	5,1	49,3	- 7	- 2,3
Högskolor	1 075	99 246	1,1	47,7	+ 208	+ 24,0
Totalt	101 759	943 096	10,8	68,6	+ 322	+ 0,3

Specialundervisningen har ökat mest vid yrkesläroanstalterna sedan läsåret 1983/84.

Tablå B. Elever i specialundervisning enligt typ av handikapp och form av specialundervisning läsåret 1987/88

Typ av handikapp	Special- elever	Form av specialundervisning				Totalt
		Special- läro- anstalt %	Special- klass, -studie- linje	Special- arrange- mang	Special- undervis- ning på deltid	
Synskadade	440	59,1	0,9	32,7	7,3	100,0
Hörselskadade	1 135	71,1	3,3	17,2	8,4	100,0
Intellektuellt avvikande	11 680	75,2	16,0	2,8	6,0	100,0
Rörelsehämmande	1 930	57,5	16,3	22,6	3,6	100,0
Emotionellt störda eller socialt missanpassade	12 294	8,2	28,5	0,9	62,4	100,0
Personer med språk- liga svårigheter	68 019	0,1	0,0	0,2	99,7	100,0
Annat handikapp eller sjukdom	6 261	11,7	0,6	19,3	68,4	100,0
Totalt	101 759	12,5	5,7	2,5	79,3	100,0

Medelsvårt och svårt handikappade omfattades hösten 1987 för första gången av utbildningen vid skolväsendets läroanstalter.

Antalet emotionellt störda och socialt missanpassade elever som fått specialundervisning fortsatte att öka. Från läsåret 1983/84 till läsåret 1987/88 var ökningen 32%.

Specialundervisning som ges personer med språkliga svårigheter är främst specialundervisning på deltid och den ges huvudsakligen i grundskolorna.

SUMMARY: SPECIAL EDUCATION IN THE SCHOOL YEAR 1987/88

During the school year 1987/88, special education was provided to 101 800 students. Of them, 69% were boys. The proportion of boys was largest among the emotionally disturbed and socially maladjusted, 79%.

Special education is given to students who, because of a physical or mental illness, defect or handicap, cannot follow normal education without special provisions. Special education is not given to those with extraordinarily high mental capacities.

Table A. Enrolment in special education in Finland in school year 1987/88

School type	Special students	All students	Proportion	Proportion	Change from	
			among all students	of boys	school year 1983/84	
			%	%		%
Comprehensive schools	96 822	572 919	16,9	69,3	- 602	- 0,6
Senior secondary schools	193	102 154	0,2	47,7	+ 16	+ 9,0
Vocational and professional education institutions	3 371	162 961	2,1	58,8	+ 707	+ 26,5
Folk high schools	298	5 816	5,1	49,3	- 7	- 2,3
Universities	1 075	99 246	1,1	47,7	+ 208	+ 24,0
Total	101 759	943 096	10,8	68,6	+ 322	+ 0,3

Compared with the school year 1983/84, special education increased most in vocational and professional education institutions.

Table B. Enrolment in special education in Finland in school year 1987/88 by type of handicap and form of providing special education

Handicap	Special students	Form of providing special education (intergration)				
		Special school	Special class or programme	Special provisions	Part-time special educ.	Total
		%				
Visually handicapped	440	59,1	0,9	32,7	7,3	100,0
Hearing handicapped	1 135	71,1	3,3	17,2	8,4	100,0
Mentally handicapped	11 680	75,2	16,0	2,8	6,0	100,0
Physically handicapped	1 930	57,5	16,3	22,6	3,6	100,0
Emotionally disturbed or socially maladjusted	12 294	8,2	28,5	0,9	62,4	100,0
Speech, reading and/or writing difficulties	68 019	0,1	0,0	0,2	99,7	100,0
Handicap not specified	6 261	11,7	0,6	19,3	68,4	100,0
Total	101 759	12,5	5,7	2,5	79,3	100,0

Moderately or severely mentally retarded children were first admitted to educational institutions in the autumn of 1987.

The number of emotionally disturbed or socially maladjusted students continued to grow. The increase from 1983/84 to 1987/88 was 32%.

Special education of those with speech, reading and/or writing difficulties is given, for the most part, on a part-time basis. It is mainly given in comprehensive schools.

PERUSKOULUT

Peruskouluihin sisältyvät seuraavat koulut:

- kuntien peruskoulut
- peruskoulua korvaavat koulut
- harjoittelukoulujen peruskouluaste
- muut peruskoulut (mm. ns. kielikoulut ja Rudolf Steiner-koulut)

Peruskoulun erityisopetusta koskeva uusi lainsäädäntö tuli voimaan 1.8.1987. Tilasto ei ole eräiltä osin täysin vertailukelpoinen aiempiin erityisopetustilastoihin verrattuna.

Lukuvuoden 1987/88 aikana sai peruskouluissa erityisopetusta 96 822 oppilasta eli 17 % kaikista peruskoulujen oppilaista. Erityisopetusta saaneiden oppilaiden määrä suhteessa kaikkiin peruskoulun oppilaisiin on pysynyt samana lukuvuoteen 1983/84 verrattuna. Lukuvuonna 1981/82 vastaava osuus oli 16 % ja lukuvuonna 1979/80 se oli 15 %.

Taulukko 6. Peruskouluissa erityisopetusta saaneet oppilaat lukuvuonna 1987/88

Vamma-tyyppi	Erityis- oppi- laita	Osuus perus- koulujen kaikista oppi- laista %	Poikien osuus eri vamma- ryhmissä %	Muutos lukuvuoteen 1983/84 verrattuna %		
Näkövamma	188	0,0	56,9	-	9	- 4,6
Kuulovamma	864	0,1	60,9	+	44	+ 5,4
Henkisessä kehityksessä viivästyminen tai lievä kehitysvamma	8 096	1,4	64,6	-	52	- 0,6
Keskiasteinen tai vaikea kehitysvamma	2 362	0,4	58,8	+	955	+ 67,9
Liikuntavamma	1 171	0,2	69,3	+	192	+ 19,6
Emotionaalinen häiriintyneisyys tai sosiaalinen sopeutumattomuus	11 951	2,1	79,4	+	2 862	+ 31,5
Puhehäiriö	25 553	4,5	63,4	-	2 096	- 7,6
Lukemis- ja kirjoittamishäiriö	42 110	7,4	71,8	-	3 461	- 7,6
Muu vamma tai sairaus	4 527	0,8	68,5	+	963	+ 27,0
Yhteensä	96 822	16,9	69,3	-	602	- 0,6

Keskiasteisesti tai vaikeasti kehitysvammaiset tulivat ensimmäistä kertaa koululaitoksen oppilaitoksissa annettavan koulutuksen piiriin syksyllä 1987.

Liitetaulukkoissa 1.-4. on tarkempia tietoja peruskouluissa lukuvuonna 1987/88 erityisope-
tusta saaneista oppilaista.

Erityisopetusta sai 2 362 keskiasteisesti tai vaikeasti kehitysvammaista oppilasta, määrä lisääntyi 68 % lukuvuoteen 1983/84 verrattuna. Emotionaaliseen häiriöön tai sosiaaliseen sopeutumattomuuteen annettiin erityisopetusta 11 951 oppilaille, määrä lisääntyi 32 % lukuvuoteen 1983/84 verrattuna. Puhe-, lukemis- ja kirjoittamishäiriöön sai erityisopetusta 67 663 oppilasta eli 8 % vähemmän kuin lukuvuonna 1983/84.

Erityisopetusta saaneista oppilaista oli poikia 69 % ja tyttöjä 31 %. Suhde pysyi samana lukuvuoteen 1983/84 verrattuna.

Ruotsinkielisiä erityisopetusta saaneita oppilaita oli 4 915 eli 5,1 % kaikista erityisopetusta saaneista oppilaista.

Taulukko 7. Peruskouluissa erityisopetusta saaneet oppilaat opetuksen järjestämismuodon mukaan lukuvuosina 1979/80, 1983/84 ja 1987/88

Erityisopetuksen järjestämismuoto	1979/80 %	1983/84 %	1987/88 %
Erityiskoulu	12	11	11
Erityisluokka	3	3	5
Erityisjärjestelyt	0	1	1
Osa-aikainen erityisopetus	85	85	83
Yhteensä	100 (92 141)	100 (97 424)	100 (96 822)

Erityiskouluissa sai erityisopetusta lukuvuonna 1987/88 yhteensä 10 726 oppilasta eli hieman vähemmän kuin lukuvuonna 1983/84. Eniten erityisopetusta annettiin mukautetun opetussuunnitelman (ent. apukoulun) mukaisesti 64 %.

Tavallisten koulujen erityisluokilla sai erityisopetusta lukuvuonna 1987/88 yhteensä 4 833 oppilasta, joka on noin 1600 oppilasta enemmän kuin lukuvuonna 1983/84. Eniten erityisopetusta annettiin tunne-elämältään häiriintyneille tai sopeutumattomille peruskoulun oppilaille, joita oli 70 % erityisluokkien erityisopetusta saaneista oppilaista.

Taulukko 8. Peruskouluasteen erityiskouluissa ja peruskoulujen erityisluokilla olevien oppilaiden määrä opetussuunnitelman mukaan lukuvuonna 1987/88

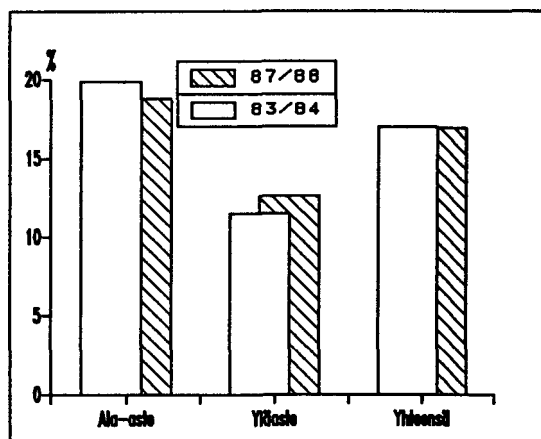
Erityiskoulu	10 726
Näkövammaisten opetussuunnitelma (ENÄ)	66
Kuulovammaisten opetussuunnitelma (EKU)	637
Mukautettu opetussuunnitelma (EMU) (1)	6 806
Harjaantumisopetuksen opetussuunnitelma (EHA)	1 664
Yleisopetuksen opetussuunnitelma, vammautuneiden opetus (EVY) (2)	619
Yleisopetuksen opetussuunnitelma, sopeutumattomien opetus (ESY) (3)	934
Erityisluokka	4 833
Näkövammaisten opetussuunnitelma (ENÄ)	3
Kuulovammaisten opetussuunnitelma (EKU)	14
Mukautettu opetussuunnitelma (EMU) (1)	548
Harjaantumisopetuksen opetussuunnitelma (EHA)	582
Yleisopetuksen opetussuunnitelma, vammautuneiden opetus (EVY) (2)	305
Yleisopetuksen opetussuunnitelma, sopeutumattomien opetus (ESY) (3)	3 381
Yhteensä	15 559

(1) EMU: ent. apukoulu, -luokka

(2) EVY: ent. vajaaliikkeisten ja aivovaurioisten erityiskoulu, -luokka

(3) ESY: ent. tarkkailukoulu, -luokka.

Kuvio 2. Peruskouluissa erityisopetusta saaneiden oppilaiden osuus peruskoulujen kaikista oppilaista kouluasteen mukaan lukuvuosina 1983/84 ja 1987/88



Peruskoulun ala-asteen oppilaista sai erityisopetusta 19 % lukuvuonna 1987/88. Kaikista ala-asteen oppilaista sai erityisopetusta noin 16 % puhe-, lukemis- ja kirjoittamishäiriöihin lukuvuonna 1987/88.

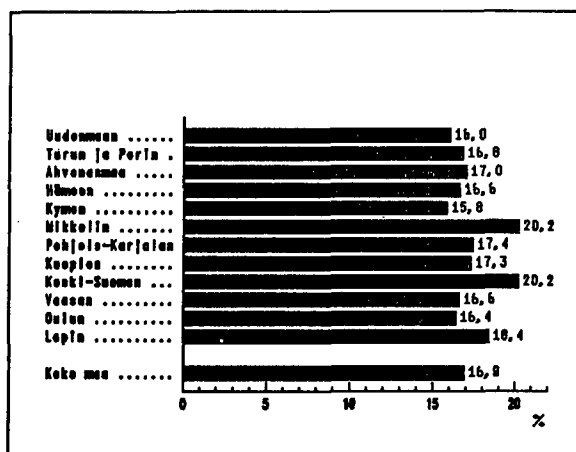
Yläasteen oppilaista noin 13 % sai erityisopetusta lukuvuonna 1987/88. Eniten erityisopetusta yläasteella annettiin emotionaaliseen häiriöön tai sosiaaliseen sopeutumattomuuteen, vajaa 5 % kaikista yläasteen oppilaista lukuvuonna 1987/88, kun lukuvuonna 1983/84 sai yläasteen oppilaista erityisopetusta eniten puhe-, lukemis- ja kirjoittamishäiriöihin, noin 4 %.

Taulukko 9. Peruskouluissa erityisopetusta saaneiden oppilaiden osuus kaikista peruskoulujen oppilaista kouluasteen ja vammatyypin mukaan lukuvuosina 1983/84 ja 1987/88

Vammatyyppi	Ala-aste		Yläaste		Yhteensä	
	1983/84 %	1987/88 %	1983/84 %	1987/88 %	1983/84 %	1987/88 %
Näkövamma	0,0	0,0	0,0	0,0	0,0	0,0
Kuulovamma	0,1	0,1	0,1	0,1	0,1	0,1
Henkisessä kehityksessä viivästyminen tai lievä kehitysvamma	1,2	1,2	1,8	1,9	1,4	1,4
Keskiasteinen tai vaikea kehitysvamma	0,2	0,3	0,2	0,4	0,2	0,4
Liikuntavamma	0,2	0,2	0,2	0,2	0,2	0,2
Emotionaalinen häiriintyneisyys tai sosiaalinen sopeutumattomuus	0,6	0,9	3,5	4,7	1,6	2,1
Puhehäiriö	7,2	6,4	0,5	0,3	4,9	4,5
Lukemis- ja kirjoittamishäiriö	10,3	9,3	3,8	3,3	8,0	7,4
Muu vamma tai sairaus	0,2	0,4	1,3	1,7	0,6	0,8
Yhteensä	20,0	18,8	11,4	12,6	17,0	16,9

Taulukko 10. Peruskouluissa erityisopetusta saaneiden oppilaiden osuudet kaikista peruskoulujen oppilaista lääneittäin lukuvuosina 1983/84 ja 1987/88

Lääni	1983/84 %	1987/88 %
Uudenmaan	16,4	16,0
Turun ja Porin	17,8	16,8
Ahvenanmaa	12,5	17,0
Hämeen	16,5	16,6
Kymen	16,8	15,8
Mikkelin	18,9	20,2
Pohjois-Karjalan	17,5	17,4
Kuopion	16,9	17,3
Keski-Suomen	18,1	20,2
Vaasan	15,4	16,6
Oulun	17,9	16,4
Lapin	17,5	18,4
Yhteensä	17,0	16,9



Uudenmaan, Turun ja Porin, Kymen ja Oulun lääneissä on erityisopetusta saaneiden oppilaiden osuus kaikista peruskoulujen oppilaista vähentynyt lukuvuodesta 1983/84. Hämeen ja Pohjois-Karjalan lääneissä erityisopetusta saaneiden oppilaiden osuus on pysynyt samana ja muissa lääneissä erityisopetusta saaneiden oppilaiden osuus kaikista peruskoulujen oppilaista on kasvanut lukuvuoteen 1983/84 verrattuna.

LUKIUOT JA ILTALUKIUOT

Lukioissa ja iltalukioissa annettava erityisopetus on tavallisissa luokissa erityisjärjestelyinä annettavaa erityisopetusta, ns. yksilöintegraatio.

Erityisopetusta annettiin yhteensä 78 lukiossa ja iltalukiossa. Lukioita ja iltalukioita oli kaikkiaan 475.

Lukioissa ja iltalukioissa sai erityisopetusta lukuvuonna 1987/88 yhteensä 193 oppilasta, määrä on 9 % enemmän kuin lukuvuonna 1983/84. Erityisopetusta saaneiden oppilaiden määrä on 0,2 % lukioiden ja iltalukioiden kaikista oppilaista ja suhde on sama kuin lukuvuonna 1983/84.

Erityisopetusta annettiin eniten, 50 % kielellisiin häiriöihin, 22 % liikuntavammaisille, 13 % kuulovammaisille, 10 % näkövammaisille ja 5 % muille vammaisille tai pitkäaikaissairaille.

Kuulovammaisten erityisopetus lisääntyi eniten lukuvuoteen 1983/84 verrattuna.

Erityisopetusta saaneista oppilaista oli poikia 47,7 %.

Lukioissa ja iltalukioissa työskenteli lukuvuonna 1987/88 yhteensä 37 vammaisten oppilaiden koulunkäyntiavustajaa. Koulunkäyntiavustaja oli 36 lukiossa tai iltalukiossa.

Liitetaulukossa 5. on tarkempia tietoja lukioissa ja iltalukioissa lukuvuonna 1987/88 erityisopetusta saaneista oppilaista.

AMMATILLISET OPPILAITOKSET

Uusi laki ja asetus ammatillisista oppilaitoksista tuli voimaan 1.8.1987. Laissa ja asetuksissa on ensimmäisen kerran jokaista oppilaitosryhmää koskevat pykälät myös erityisopetuksesta.

Tiedot erityisopetusta saaneista oppilaista lukuvuonna 1987/88 kerättiin vähintään 400 tuntia kestäneestä ammatillisesta koulutuksesta.

Ammatillista erityisopetusta annettiin 149 oppilaitoksessa. Tiedustelun piiriin kuului kaikkiaan 578 ammatillista oppilaitosta. Ammatillisten oppilaitosten lukumäärään sisältyvät myös 42 ammatillista kurssikeskusta, joista kahdeksassa annettiin erityisopetusta. Ammatillisissa kurssikeskuksissa oli oppilaita yhteensä 13 256, joista erityisopetusta sai 321 oppilasta.

Lukuvuoden 1987/88 aikana sai ammatillisissa oppilaitoksissa erityisopetusta yhteensä 3 371 oppilasta eli 2 % kaikista ammatillisten oppilaitosten oppilaista.

Erityisoppilaiden määrä on lisääntynyt noin 700 oppilaalla eli 27 % vuodesta 1983. Oppilasmäärän lisäykseen vaikuttaa osittain keskiasteen koulunuudistuksesta johtuva koulutusaikojen pidentyminen.

Ammatillisissa oppilaitoksissa erityisopetusta saaneista oppilaista opiskeli 64 % ammat-
tioppilaitoksissa, kauppaoppilaitoksissa 19 % ja ammatillisissa kurssikeskuksissa 10 %.

Erityisopetusta saaneita oppilaita oli 496 opintolinjalla, joista 279 oli erityisopintolinjaa ja 217 tavallista opintolinjaa.

Lukuvuonna 1987/88 erityisopetusta saaneista oppilaista oli poikia 59 %.

Ruotsinkielisiä erityisopetusta saaneista oppilaista oli 2 %.

Liitetaulukoissa 6.-8. on tarkempia tietoja ammatillisissa oppilaitoksissa lukuvuonna 1987/88 erityisopetusta saaneista oppilaista.

Yleisjaksoilla opiskeli 32 % erityisopetusta saaneista oppilaista, koulutusammatteihin eriytyvillä opintolinjoilla 26 %, muilla nuorisoasteen opintolinjoilla 33 % ja aikuisten ammatillisilla peruskoulutuslinjoilla 9 % erityisopetusta saaneista oppilaista.

Keskiasteen koulunuudistuksen mukaisesti perustetuilla opintolinjoilla opiskeli erityisopetusta saaneista oppilaista 63 % ja muilla opintolinjoilla 37 %.

Vakinaisessa koulutuksessa erityisopetusta saaneista oppilaista oli 83 %, väliaikaisessa koulutuksessa 7 % ja työllisyyskursseilla 10 %.

Peruskoulupohjaisilla opintolinjoilla opiskeli 57 % erityisopetusta saaneista oppilaista, mukautetun peruskoulun opetussuunnitelmaan (ent. apukoulu) pohjautuvilla opintolinjoilla opiskeli 24 % ja harjaantumiskouluun pohjautuvilla opintolinjoilla 1 % erityisopetusta saaneista oppilaista. Ylioppilaspohjaisilla opintolinjoilla opiskeli 5 % ja muilla opintolinjoilla 13 % erityisopetusta saaneista oppilaista.

Taulukko 11. Ammatillisissa oppilaitoksissa erityisopetusta saaneet oppilaat vamma-tyypin mukaan lukuvuonna 1987/88

Vammatyyppi	Erityis- oppi- laita	Osuus ammatil- listen oppilai- tosten kaikista oppilaista %	Poikien osuus eri- vamma- ryhmissä %	Muutos vuoteen 1983 verrattuna	
					%
Näkövamma	204	0,1	55,9	+ 28	+ 15,9
Kuulovamma	188	0,1	57,4	+ 42	+ 28,8
Henkisessä kehityksessä viivästyminen tai lievä kehitysvamma	978	0,6	58,8	+ 179	+ 22,4
Keskiasteinen tai vaikea kehitysvamma	83	0,1	43,4	+ 55	+ 196,4
Liikuntavamma	515	0,3	59,6	+ 3	+ 0,6
Emotionaalinen häiriintyneisyys tai sosiaalinen sopeutumattomuus	315	0,2	74,6	+ 118	+ 59,9
Kielellinen häiriö	232	0,1	67,2	+ 48	+ 26,1
Muu vamma tai sairaus	856	0,5	52,8	+ 234	+ 37,6
Yhteensä	3 371	2,1	58,8	+ 707	+ 26,5
		(162 961)			

Henkisessä kehityksessä viivästyneitä tai lievästi kehitysvammaisia oli erityisopetusta saaneista oppilaista eniten, 29 %.

Lähes kaikissa vamma-ryhmissä oli poikia yli puolet erityisoppilaista.

Ammatillisissa erityisoppilaitoksissa, joita oli 17, sai erityisopetusta lukuvuonna 1987/88 1 921 oppilasta, joka on yli 500 oppilasta enemmän kuin vuonna 1983. Ammatillisesta erityisopetuksesta annettiin erityisoppilaitoksissa 57 %, kun vastaava osuus vuonna 1983 oli 50 %. Ammatillisissa erityisoppilaitoksissa oli 165 erityisopintolinjaa.

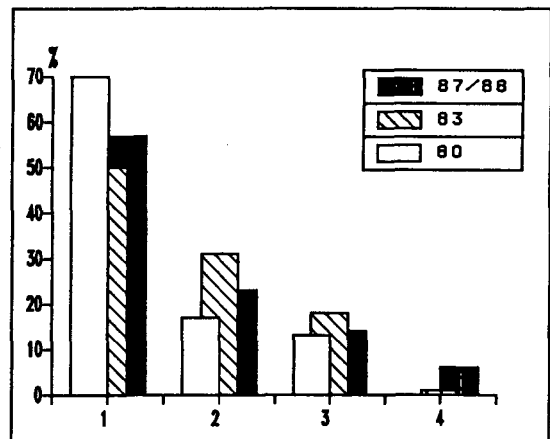
Tavallisten oppilaitosten erityisopintolinjoilla annettava erityisopetus väheni. Erityisopintolinjoilla sai erityisopetusta 785 oppilasta, 23 % erityisopetusta saaneista oppilaista, kun vastaava osuus vuonna 1983 oli 31 %. Erityisopintolinjoja oli tavallisissa ammatillisissa oppilaitoksissa 114.

Erityisjärjestelyinä tavallisilla opintolinjoilla annettiin erityisopetusta 454 oppilaille. Määrä on 14 % kaikista erityisopetusta saaneista oppilaista. Vuonna 1983 suhde oli 18 %.

Osa-aikaista erityisopetusta sai 211 oppilasta lukuvuonna 1987/88.

Taulukko 12. Ammatillisissa oppilaitoksissa erityisopetusta saaneet oppilaat opetuksen järjestämismuodon mukaan vuonna 1980, vuonna 1983 ja lukuvuonna 1987/88

Erityisopetuksen järjestämismuoto	1980 %	1983 %	1987/88 %
1. Erityisoppilaitos	70	50	57
2. Erityisluokka/-linja	17	31	23
3. Erityisjärjestelyt	13	18	14
4. Osa-aikainen erityisopetus	-	1	6
Yhteensä	100 (1 805)	100 (2 664)	100 (3 371)



Ammatillisissa oppilaitoksissa erityisopetusta saaneista oppilaista oli 30 % yleisjaksoilla, 49 % alemmalla keskiasteella, 20 % ylemmällä keskiasteella ja 1 % alimmalla korkeasteella.

Ammatillisissa oppilaitoksissa erityisopetusta saaneita oppilaita oli eniten teollisuus- ja käsityöammattien koulutusosalalla, 42 % erityisopetusta saaneista oppilaista. Kauppa- ja toimistoalan koulutusosalalla oli 24 % erityisopetusta saaneista oppilaista.

Taulukko 13. Ammatillisissa oppilaitoksissa erityisopetusta saaneet oppilaat koulutusalan mukaan lukuvuonna 1987/88

Koulutusala	%
Yleissivistävä koulutus	9
Humanistinen ja esteettinen koulutus	4
Opettajankoulutus	1
Kauppa- ja toimistoalan koulutus	24
Teollisuus- ja käsityöammattien koulutus	42
Hoitoalojen koulutus	3
Maa- ja metsätalouden koulutus	3
Muiden erikoisalojen koulutus	14
Yhteensä	100 (3 371)

Ammatillisten oppilaitosten osalta tilastossa käytettyjä käsitteitä on määritelty julkaisussa Ammatilliset oppilaitokset 1987 (Koulutus ja tutkimus 1988:23).

KANSANOPISTOT

Kansanopistojen perusoppijaksoilla sai lukuvuonna 1987/88 erityisopetusta 298 oppilasta. Erityisopetusta saaneiden oppilaiden määrä on 2 % vähemmän kuin lukuvuonna 1983/84. Erityisopetusta saaneita oppilaita oli 5 % kaikista kansanopistojen oppilaista.

Erityisopetusta saaneista oppilaista oli miehiä 147 eli 49 % kaikista erityisopetusta saaneista oppilaista.

Suomenkielistä erityisopetusta sai 290 ja ruotsinkielistä 8 oppilasta.

Erityisopetusta saaneista oppilaista oli intellektuaalisesti poikkeavia 54 % ja kuulovammaisia 14 %.

Erityisopetusta saaneista oppilaista oli erityisoppilaitoksissa 28 %, erityislinjoilla 56 %, tavallisissa opetusryhmissä 10 % ja osa-aikaista erityisopetusta sai 6 % erityisopetusta saaneista oppilaista.

Liitetaulukossa 1. on tarkempia tietoja kansanopistoissa lukuvuonna 1987/88 erityisopetusta saaneista oppilaista.

KORKEAKOULUT

Korkeakoulujen osalta tilastoon sisältyvät ne opiskelijat, joille Kansaneläkelaitos on kustantanut kuntoutustukea vuonna 1987 yliopisto- ja korkeakouluopintoja varten. Tiedot eivät kaikilta osin vastaa erityisopetustilaston määritelmiä, koska Kansaneläkelaitoksen tilastossa ei ole tietoa niiden opiskelijoiden määrästä, joille korkeakoulut ovat järjestäneet erityistoimenpiteitä opiskelun helpottamiseksi. Tietoja niistä korkeakouluopiskelijoista, jotka ovat saaneet kuntoutustukea muualta kuin Kansaneläkelaitokselta, ei ole saatu.

Kuntoutustukea korkeakouluopintoja varten vuonna 1987 sai yhteensä 1 075 henkilöä, joista oli miehiä 513 eli 48 % ja naisia 562 eli 52 %. Kansaneläkelaitokselta kuntoutustukea saaneita opiskelijoita oli 24 % enemmän kuin vuonna 1983.

Näkövammaisia oli 3 %, kuulovammaisia 1 %, liikuntavammaisia 17 % ja muita vammaisia tai pitkäaikaissairaita 79 %.

Liitetaulukossa 1. on tarkempia tietoja korkeakouluissa vuonna 1987 erityisopetusta saaneista oppilaista.

AINEISTO, KÄSITTEET JA LUOKITUKSET

Aineisto

Erityisopetustilasto sisältää tiedot seuraavien oppilaitosten erityisopetusta saaneista oppilaista:

- kuntien peruskoulut; ala- ja yläasteen koulut sekä erityiskoulut lukuvuonna 1987/88
- valtion ja yksityisten omistamat vammaisten erityiskoulut lukuvuonna 1987/88
- muut peruskouluasteen koulut: harjoittelukoulut, peruskoulua korvaavat koulut ja muut perus- ja lukioasteen käsittävät koulut (mm. ns. kielikoulut) lukuvuonna 1987/88
- lukiot lukuvuonna 1987/88
- ammatilliset oppilaitokset lukuvuonna 1987/88
- kansanopistot lukuvuonna 1987/88
- korkeakoulut vuonna 1987.

Tietojen keruu

Lääninhallitusten kouluosastot keräsivät Tilastokeskuksen ja kouluhallituksen yhteisillä lomakkeilla tiedot kaikista peruskouluista, lukioista sekä kansanopistoista.

Tilastokeskus keräsi tiedot ammatillisista oppilaitoksista.

Kansaneläkelaitokselta saatiin tilasto opiskelijamäärästä, jolle Kansaneläkelaitos kustansi kuntoutuksena korkeakouluopintoja.

Kokonaisoppilasmäärät on saatu Tilastokeskuksen opiskelija- ja oppilastilastoista ja ammatillisten kurssikeskusten oppilasmäärä työministeriöstä.

Käsitteet

Erityisopetusta saaneiksi oppilaiksi luetaan tässä tilastossa sellaiset oppilaat, jotka fyysisen tai psyykkisen sairauden, vian, vamman tai muun erityishäiriön vuoksi eivät voi seurata normaaliopetusta ilman erityisjärjestelyitä. Näitä ovat:

- erityisoppilaitosten, erityisluokkien ja erityisopintolinjojen vammaiset oppilaat
- tavallisten luokkien ja opintolinjojen ne oppilaat, jotka ovat erityisjärjestelyjen kohteena
- oppilaat, jotka puhe-, lukemis- ja kirjoittamishäiriöiden tai muiden erityishäiriöiden vuoksi saavat yksilöllistä erityisopetusta
- opetusryhmien tavalliset oppilaat eivät sisälly tähän tilastoon.

Erityisopetuksesi ei lueta:

- erityislahjakkaille annettava opetus
- kotipaikkakunnan muuttumisesta tai lyhytaikaisesta sairaudesta johtuva tukiopeutus
- sellaisten vammaisten opetus, joiden vammasta ei ole oleellista haittaa koulunkäynnille
- sellaisten oppilaiden opetus, jotka ovat erityisopetuksen tarpeessa, mutta jotka eivät saa osakseen erityistoimenpiteitä oppimisvaikeuksien ja koulunkäynnin helpottamiseksi.

Korkeakoulujen osalta tiedot eivät tässä tilastossa täysin vastaa erityisopetustilaston määritelmiä, koska Kansaneläkelaitoksen tilastosta ei voida poimia eroon niiden opiskelijoiden määrää, joille korkeakoulut olivat järjestäneet erityistoimenpiteitä opiskelun helpottamiseksi.

Opetuksen järjestämismuoto

Erityisopetusta voidaan järjestää erityisoppilaitoksissa tai tavallisissa oppilaitoksissa. Tavallisissa oppilaitoksissa erityisopetusta annetaan erityisluokilla, erityisjärjestelyinä tavallisilla luokilla tai osa-aikaisena erityisopetuksena.

Tilastoon ei ole laskettu mukaan erityiskoulujen ja -luokkien ei-vammaisia oppilaita.

a) erityisoppilaitokset

- ovat oppilaitoksia/kouluja, joiden pääasiallinen toiminta (yli puolet oppilaista erityisoppilaita) käsittää erityisopetuksen antamisen

b) erityisluokat

- tavallisissa oppilaitoksissa/kouluissa olevat erityisluokat (yli puolet oppilaista erityisoppilaita) eli ryhmäintegraatio

c) erityisjärjestelyt

- tavallisessa opetusryhmässä on yksi tai useampia erityisoppilaita eli yksilöintegraatio

- opetus tapahtuu tavallisen/normaaliryhmän tavoitteiden mukaan ja erityisoppilaan opetusta eriytetään tai suoritetaan muita järjestelyjä vamman edellyttämällä tavalla
- tällaisten oppilaiden erityisopetustilastoon ottamisen edellytyksenä on, että

- 1) vammaisen oppilaan opetussuunnitelmaa on oleellisesti muutettu (supistettu, rajattu) tai
- 2) vammaisen oppilaan tai oppilaiden vuoksi on opetusryhmän kokoa pienennetty, opiskeluaikaa tai -tapaa muutettu tai oppilaalla on koulunkäyntiavustaja tai
- 3) vammaista varten on hankittu koulun toimesta tai muulla tavoin teknisiä erityis- ja apuvälineitä tai
- 4) vammaisten opetuksessa käytetään normaalista poikkeavaa kommunikaatiotapaa tai normaalista oleellisesti poikkeavia oppimateriaaleja tai
- 5) vammaisen oppilaan oppilasarvostelu poikkeaa normaalioppilaiden vastaavasta tai
- 6) vammaisen oppilaan opiskelua ja opetusjärjestelyjä tavallisella luokalla tuetaan ja ohjataan jostakin erityiskoulusta tai
- 7) opettajalle maksetaan erityiskorvausta

d) osa-aikainen erityisopetus

- tavallisen opetuksen yhteydessä erityisopettajan antama osa-aikainen erityisopetus (vähintään 10 käyntikertaa). Opetus tapahtuu erillistilassa tai samanaikaisopetuksena luokkaopetustilanteessa yhdelle oppilaalle tai pienryhmälle. Tämä on tavallisesti puhe-, lukemis- ja kirjoittamishäiriöisille tai muille erityishäiriöisille annettavaa opetusta. Edellä mainittujen lisäksi tässä yhteydessä voivat tulla kysymykseen myös muut, esim. tunne-elämältään häiriintyneet ja sosiaalisesti sopeutumattomat tai henkisessä kehityksessä viivästyneet ja lievästi kehitysvammaiset.

Tavoitteena on ollut, että oppilas lasketaan tilastoon vain kerran. Jos oppilas on ollut esimerkiksi erityisluokalla ja samanaikaisesti saanut osa-aikaista erityisopetusta, on hänet laskettu mukaan vain erityisluokan oppilasmäärään.

Vammatyyppi

Vammatyyppi-käsite on tilastoissa käytetty yleistermi, joka käsittää varsinaiset vammat, erityishäiriöistä kärsivät sekä muusta poikkeavuudesta johtuen erityisoppilaksi luettavat. Samaan vamatyyppiryhmään sisältyy erilaatuisia ja vaikeusasteeltaan erilaisia vammoja.

Monivammaiset oppilaat luokitellaan pääasiallisimman vammansa perusteella. Tavoitteena on ollut, että oppilas lasketaan tilastoon vain kerran.

1. Näkövamma

- sokeat ja heikkonäköiset

2. Kuulovamma
 - kuurot ja huonokuuloiset
3. Intellektuaalinen poikkeavuus
 - 3.1. henkisessä kehityksessä viivästyminen tai lievä kehitysvamma
 - apukoulutasoiset oppilaat ja muut lievästi kehitysvammaiset
 - 3.2. keskiasteinen tai vaikea kehitysvamma
 - mm. harjaantumiskoulujen oppilaat poislukien lievästi kehitysvammaiset
4. Liikuntavamma
 - selkä-, raaja-, käsivammat, CP-vammat, synnynnäinen, sairauden tai tapaturman aiheuttama vajaaliikkeisyys
5. Emotionaalinen häiriintyneisyys ja sosiaalinen sopeutumattomuus
 - mm. entiset tarkkailuluokat ja -koulut, koulukotien, suojelukasvatuksellisten vastaanottokotien emotionaalisesti häiriintyneiden ja sosiaalisesti sopeutumattomien koulutus
6. Kielellinen häiriö
 - 6.1. puhehäiriö
 - 6.2. lukemis- ja kirjoittamishäiriö
7. Muu vamma tai sairaus
 - muu sairaus tai kehityshäiriö; esim. epilepsia, diabetes, sydänvika, psyykinen sairaus. Oppilas on ilmoitettu tähän ryhmään silloin, kun sairaus on vaikuttanut opetusjärjestelyihin.

Luokitukset

Oppilaitoksien tyyppiluokitus on Tilastokeskuksen Oppilaitostyyppiluokituksen 31.12.1987 (Koulutus ja tutkimus 1988:13) mukainen. Oppilaitostyyppiluokitus uudistettiin vuonna 1987.

Läänijaon perustana on oppilaitoksen tai opintolinjan sijaintikunta, ei oppilaan kotikunta.

Ammatillisten oppilaitosten koulutusaste ja koulutusala sekä liitetaulukon 8. opintosuunnat on luokiteltu Tilastokeskuksen Koulutusluokituksen 31.12.1986, käsikirjoja nro 1, sekä vuoden 1987 aikana käyttöön otettujen koulutuskoodien mukaan.

Liitetaulukot

Liitetaulukko 1. Erityisopetusta saaneet oppilaat oppilaitostyyppin, erityisopetuksen järjestämisuodon ja vammatyyppin mukaan lukuvuonna 1987/88

Oppilaitostyyppi Erityisopetuksen järjestämisuoto	Erityis- opetusta saaneet oppilaat yhteensä										Vammatyyppi									
	Näkö- vam- ma	Kuulo- vam- ma	Intellek- tuaalinen poikkeavuus	Liikun- ta- vam- ma	Emotio- naali- nen	Kielet- linen häiriö	Muu vam- ma tai sairaus	Henki- sessä kehityk- sessä viihäs- tyminen tai lievä kehitys- vam- ma	Keski- astei- nen tai vaikea kehii- ty- vam- ma	806	664	582	70	46	11	951	67	663	4	527
PERUSKOULUT	188	864	8 096	2 362	1 171	11 951	67 663	4 527												
ERITYISKOULUT	66	637	6 806	1 664	619	934	-	-												
ERITYISLUOKAT	3	14	548	582	305	3 381	-	-												
ERITYISJÄRJESTELYT	87	124	99	70	176	-	262													
OSA-AIKAINEN ERITYISOPETUS	32	89	643	46	71	7 636	67 663	4 265												
LUKIOT (ERITYISJÄRJESTELYT)	19	26	-	-	42	-	97	9												
AMMATILLISET OPPILAITOKSET	204	188	978	83	515	315	232	856												
ERITYISOPPILAITOKSET	193	145	229	53	475	70	35	721												
ERITYISOPINTOLINJAT	1	10	584	29	8	103	15	35												
ERITYISJÄRJESTELYT	10	27	153	1	32	108	42	81												
OSA-AIKAINEN ERITYISOPETUS	-	6	12	-	-	34	140	19												
KANSANOPISTOT	3	43	145	16	19	28	27	17												
ERITYISOPPILAITOKSET	1	25	20	5	15	7	-	11												
ERITYISOPINTOLINJAT	-	14	118	11	1	19	5	-												
ERITYISJÄRJESTELYT	2	4	7	-	3	2	5	6												
OSA-AIKAINEN ERITYISOPETUS	-	-	-	-	-	-	17	-												
KORKEAKOULUT (ERITYISJÄRJESTELYT)	26	14	-	-	183	-	-	852												
KAIKKI OPPILAITOKSET	440	1 135	9 219	2 461	1 930	12 294	68 019	6 261												
ERITYISOPPILAITOKSET	260	807	7 055	1 722	1 109	1 011	35	732												
ERITYISLUOKAT/-OPINTOLINJAT	4	38	1 250	622	314	3 503	20	35												
ERITYISJÄRJESTELYT	144	195	259	71	436	110	144	1 210												
OSA-AIKAINEN ERITYISOPETUS	32	95	655	46	71	7 670	67 820	4 284												

Liitetaulukko 2. Peruskouluissa erityisopetusta saaneet oppilaat oppilaitostyyppin, opetuskielen ja vammatyyppin mukaan lukuvuonna 1987/88

Oppilaitostyyppi Opetuskieli	Eri- tyis- ope- tusta saaneet oppilaat yhteensä	Vammatyyppi										
		Näkö- vam- ma	Kuulo- vam- ma	Intellek- tuaalinen poikkeavuus	Henki- sessä kehityk- sessä viiväs- tyminen lievä kehitys- vam- ma	Keski- astei- nen tai vaikea	Liikun- tamma	Emotio- naali- nen	Kielellinen häiriö	Puhe- häiriö	Lukemis- ja kir- joitta- mis- häiriö	Muu vam- ma tai sairaus
KUNTIEN PERUSKOULUT JA ERITYISKOULUT	94 658	123	666	8 018	2 249	1 011	11 479	25 235	41 406	4 471		
SUOMI	89 877	119	649	7 664	2 127	988	11 259	24 756	38 407	3 908		
RUOTSI	4 781	4	17	354	122	23	220	479	2 999	563		
VALTION JA YKSITYISTEN PERUSKOULUASTEEN ERITYISKOULUT	870	63	196	67	113	158	273	-	-	-		
SUOMI	814	48	170	67	113	158	258	-	-	-		
RUOTSI	56	15	26	-	-	-	15	-	-	-		
HARJOITTELUKOULUT	1 043	2	1	1	-	2	192	282	530	33		
SUOMI	1 017	2	1	1	-	2	189	281	508	33		
RUOTSI	26	-	-	-	-	-	3	1	22	-		
MUUT PERUSKOULUASTEEN KOULUT	251	-	1	10	-	-	7	36	174	23		
SUOMI	199	-	1	10	-	-	7	36	125	20		
RUOTSI	52	-	-	-	-	-	-	-	49	3		
YHTEENSÄ	96 822	188	864	8 096	2 362	1 171	11 951	25 553	42 110	4 527		
SUOMI	91 907	169	821	7 742	2 240	1 148	11 713	25 073	39 040	3 961		
RUOTSI	4 915	19	43	354	122	23	238	480	3 070	566		

Liitetaulukko 3. Peruskouluissa erityisopetusta saaneet oppilaat vammautyyppin, sukupuolen ja luokka-asteen mukaan. lukuvuonna 1987/88

Vammautyyppi Sukupuoli	Erityis- opetusta saaneet oppilaat	Esi- koulu- luokat	Ale- aste (luokat 1-6)	Yläaste			Yhteensä	Lisä- opetus (10. luokka)
				7. luokka	8. luokka	9. luokka		
NÄKÖVAMMA	188	12	125	21	13	9	43	8
TYTÖT	81	4	53	10	5	4	19	5
POJAT	107	8	72	11	8	5	24	3
KUULOVAAMMA	864	94	519	71	89	79	239	12
TYTÖT	338	43	210	25	28	28	81	4
POJAT	526	51	309	46	61	51	158	8
HENKISESSÄ KEHITYKSESSÄ VIIVÄSTYMINEN TAI LIEVÄ KEHITYSVAMMA	8 096	50	4 568	1 005	1 134	1 223	3 362	116
TYTÖT	2 870	22	1 656	324	387	426	1 137	55
POJAT	5 226	28	2 912	681	747	797	2 225	61
KESKIASTEINEN TAI VAIKEA KEHITYSVAMMA	2 362	349	1 284	207	173	250	630	99
TYTÖT	973	154	516	86	63	113	262	41
POJAT	1 389	195	768	121	110	137	368	58
LIIKUNTAVAMMA	1 171	48	751	107	115	109	331	41
TYTÖT	359	18	219	41	37	29	107	15
POJAT	812	30	532	66	78	80	224	26
EMOTIONAALINEN HÄIRIINTYNEISYYS TAI SOSIAALINEN SOPEUTUMATTOMUUS	11 951	25	3 543	1 903	3 159	3 268	8 330	53
TYTÖT	2 465	0	540	381	728	803	1 912	13
POJAT	9 486	25	3 003	1 522	2 431	2 465	6 418	40
PUIHEHÄIRIÖ	25 553	200	24 757	292	181	119	592	4
TYTÖT	9 359	85	9 090	81	57	43	181	3
POJAT	16 194	115	15 667	211	124	76	411	1
LUKEMIS- JA KIRJOITAMISHÄIRIÖ	42 110	62	36 078	2 800	1 895	1 269	5 964	6
TYTÖT	11 895	20	10 682	574	362	255	1 191	2
POJAT	30 215	42	25 396	2 226	1 533	1 014	4 773	4
MUU VAMMA TAI SAIRAUS	4 527	5	1 558	887	1 043	1 023	2 953	11
TYTÖT	1 428	4	660	235	273	252	760	4
POJAT	3 099	1	898	652	770	771	2 193	7
YHTEENSÄ	96 822	845	73 183	7 293	7 802	7 349	22 444	350
TYTÖT	29 768	350	23 626	1 757	1 940	1 953	5 650	142
POJAT	67 054	495	49 557	5 536	5 862	5 396	16 794	208

Liitetaulukko 4. Peruskouluissa erityisopetusta saaneet oppilaat läänin, vamma-tyypin ja luokka-asteen mukaan lukuvuonna 1987/88

Lääni Vamma-tyyppi	Erityis- opetusta saaneet oppilaat	Esi- koulu- luokat	Ala- aste (luokat 1-6)	Yläaste	Yhteensä		Lisä- opetus (10. luokka)	
					7. luokka	8. luokka		
UUDENMAAN LÄÄNI	21 165	134	16 384	1 494	1 644	1 420	4 558	89
NÄKÖVAMMA	38	2	23	4	3	2	9	4
KUULOVAMMA	179	15	123	10	16	14	40	1
HENKISESSÄ KEHITYKSESSÄ VIIVÄSTYMINEN TAI LIEVÄ KEHITYSVAMMA	1 741	10	1 034	210	231	224	665	32
KESKIASTEINEN TAI VAIKEA KEHITYSVAMMA	554	68	303	47	44	69	160	23
LIIKUNTAVAMMA	428	15	276	42	49	30	121	16
EMOTIONAALINEN HÄIRINTYNEISYYS TAI SOSIAALINEN SOPEUTUMATTOMUUS	3 224	-	1 256	494	759	714	1 967	1
PUHEHÄIRIÖ	5 699	24	5 634	20	13	5	38	3
LUKEMIS- JA KIRJOITAMISHÄIRIÖ	8 512	-	7 413	529	358	211	1 098	1
MUU VAMMA TAI SAIRAUUS	790	-	322	138	171	151	460	8
TURUN JA PORIN LÄÄNI	13 367	80	10 124	997	1 059	1 071	3 127	36
NÄKÖVAMMA	14	2	8	2	2	-	4	-
KUULOVAMMA	89	5	57	7	11	9	27	-
HENKISESSÄ KEHITYKSESSÄ VIIVÄSTYMINEN TAI LIEVÄ KEHITYSVAMMA	1 138	2	630	134	178	178	490	16
KESKIASTEINEN TAI VAIKEA KEHITYSVAMMA	297	33	183	30	20	28	78	3
LIIKUNTAVAMMA	156	7	102	14	14	17	45	2

Liitetaulukko 4. (jatkuu)

Lähti Vammatyyppi	Erityis- opetusta saaneet oppilaat	Esi- koulu- luokat	Ala- aste (luokat 1-6)	Yläaste			Lisä- opetus (10. luokka)	
				7. luokka	8. luokka	9. luokka		
EMOTIONAALINEN HÄIRINTYNEISYYS TAI SOSIAALINEN SOPEUTUMATTOMUUS	1 935	3	644	278	460	538	1 276	12
PUHEHÄIRIÖ	3 676	15	3 577	39	20	25	84	-
LUKEMIS- JA KIRJOITAMISHÄIRIÖ	5 541	13	4 747	402	232	146	780	1
MUU VAMMA TAI SAIRAUUS	521	-	176	91	122	130	343	2
AHVENANMAA	443	-	288	71	54	30	155	-
HENKISESSÄ KEHITYKSESSÄ VIIVÄSTYMINEN TAI LIEVÄ KEHITYSVAMMA	39	-	14	12	8	5	25	-
LIIKUNTAVAMMA	1	-	1	-	-	-	-	-
EMOTIONAALINEN HÄIRINTYNEISYYS TAI SOSIAALINEN SOPEUTUMATTOMUUS	26	-	18	2	4	2	8	-
PUHEHÄIRIÖ	45	-	38	7	-	-	7	-
LUKEMIS- JA KIRJOITAMISHÄIRIÖ	243	-	179	29	19	16	64	-
MUU VAMMA TAI SAIRAUUS	89	-	38	21	23	7	51	-
HÄMEEN LÄÄNI	12 578	120	9 327	862	1 093	1 122	3 077	54
NÄKÖVAMMA	21	2	14	-	4	1	5	-
KUULOVAMMA	158	10	91	19	21	12	52	5
HENKISESSÄ KEHITYKSESSÄ VIIVÄSTYMINEN TAI LIEVÄ KEHITYSVAMMA	1 292	4	723	151	179	220	550	15
KESKIASTEINEN TAI VAIKEA KEHITYSVAMMA	363	75	185	39	23	30	92	11
LIIKUNTAVAMMA	197	17	124	9	14	19	42	14

Liitetaulukko 4. (jatkuu)

Lääni Vammatyyppi	Erityis- opetusta saaneet oppilaat	Esi- koulu- luokat	Ala- aste (luokat 1-6)	Yläaste	Lisä- opetus (10. luokka)			
					7. luokka	8. luokka	9. luokka	
EMOTIONAALINEN HÄIRIINTYNEISYYS TAI SOSIAALINEN SOPEUTUMATTOMUUS	1 942	1	431	302	599	602	1 503	7
PUHEHÄIRIÖ	3 305	11	3 228	40	18	8	66	-
LUKEMIS- JA KIRJOITTAMISHÄIRIÖ	4 918	-	4 441	232	138	105	475	2
MUU VAMMA TAI SAIRAUUS	382	-	90	70	97	125	292	-
KYMEN LÄÄNI	5 876	49	4 656	340	390	416	1 146	15
NÄKÖVAMMA	11	1	8	-	-	2	2	-
KUULOVAMMA	44	14	21	5	-	4	9	-
HENKISESSÄ KEHITYKSESSÄ VIIVÄSTYMINEN TAI LIEVÄ KEHITYSVAMMA	499	2	274	54	65	100	219	4
KESKIASTEINEN TAI VAIKEA KEHITYSVAMMA	156	31	70	12	12	20	44	11
LIIKUNTAVAMMA	70	1	44	6	12	7	25	-
EMOTIONAALINEN HÄIRIINTYNEISYYS TAI SOSIAALINEN SOPEUTUMATTOMUUS	607	-	189	81	167	170	418	-
PUHEHÄIRIÖ	1 819	-	1 785	19	12	3	34	-
LUKEMIS- JA KIRJOITTAMISHÄIRIÖ	2 435	-	2 231	96	62	46	204	-
MUU VAMMA TAI SAIRAUUS	235	-	44	67	60	64	191	-
MIKKELIN LÄÄNI	4 686	25	3 410	432	415	393	1 240	11
NÄKÖVAMMA	7	1	5	-	-	1	1	-
KUULOVAMMA	44	4	15	2	9	9	20	5

Liitetaulukko 4. (jatkuu)

Lääni Vamma tyyppi	Eriyis- opetusta saaneet oppilaat	Esi- koulu- luokat	Ala- aste (luokat 1-6)	Yläaste			Lisä- opetus (10. luokka)
				7. luokka	8. luokka	9. luokka	
							Yhteensä luokka)
HENKISESSÄ KEHITYKSESSÄ VIIVÄSTYMINEN TAI LIEVÄ KEHITYSVAMMA	368	2	234	47	43	41	131
KESKIASTEINEN TAI VAIKEA KEHITYSVAMMA	78	12	49	8	4	3	15
LIIKUNTAVAMMA	50	2	24	5	6	13	24
EMOTIONAALINEN HÄIRIINTYNEISYYS TAI SOSIAALINEN SOPEUTUMATTOMUUS	563	-	86	116	172	187	475
PUHEHÄIRIÖ	1 355	3	1 280	37	21	14	72
LUKEMIS- JA KIRJOITTAMISHÄIRIÖ	1 991	-	1 682	154	101	53	308
MUU VAMMA TAI SAIRAUS	230	1	35	63	59	72	194
POHJOIS-KARJALAN LÄÄNI	3 590	40	2 792	245	271	228	744
NÄKÖVAMMA	8	-	8	-	-	-	-
KUULOVAMMA	24	6	12	2	1	2	5
HENKISESSÄ KEHITYKSESSÄ VIIVÄSTYMINEN TAI LIEVÄ KEHITYSVAMMA	280	8	150	33	47	33	113
KESKIASTEINEN TAI VAIKEA KEHITYSVAMMA	66	6	38	4	4	12	20
LIIKUNTAVAMMA	18	-	10	5	2	1	8
EMOTIONAALINEN HÄIRIINTYNEISYYS TAI SOSIAALINEN SOPEUTUMATTOMUUS	279	-	89	48	67	73	188
PUHEHÄIRIÖ	1 186	19	1 129	20	14	4	38
LUKEMIS- JA KIRJOITTAMISHÄIRIÖ	1 651	-	1 332	117	115	87	319
MUU VAMMA TAI SAIRAUS	78	1	24	16	21	16	53

Liitetaulukko 4. (jatkuu)

Läni Vammatyyppi	Eriyis- opetusta saaneet oppilaat	Esi- koulu- luokat	Ala- aste (luokat 1-6)	Yläaste			Lisä- opetus (10. luokka)
				7.luokka	8.luokka	9.luokka	
				Yhteensä	Yhteensä	Yhteensä	
KUOPION LÄÄNI	5 255	108	3 966	399	369	393	1 161 20
NAKÖVAMMA	5	-	5	-	-	-	-
KUULOVAMMA	47	11	27	3	4	2	9
HENKISESSÄ KEHITYKSESSÄ VIIVÄSTYMINEN TAI LIEVÄ KEHITYSVAMMA	434	8	247	51	51	76	178 1
KESKIASTEINEN TAI VAIKEA KEHITYSVAMMA	150	19	79	12	11	21	44 8
LIIKUNTAVAMMA	62	-	45	2	5	4	11 6
EMOTIONAALINEN HÄIRIINTYNEISYYS TAI SOSIAALINEN SOPEUTUMATTOMUUS	531	16	117	119	126	149	394 4
PUHEHÄIRIÖ	1 470	47	1 360	27	20	15	62 1
LUKEMIS- JA KIRJOITAMISHÄIRIÖ	2 346	7	2 022	162	83	72	317 -
MUU VAMMA TAI SAIRAUUS	210	-	64	23	69	54	146 -
KESKI-SUOMEN LÄÄNI	5 990	51	4 612	447	437	430	1 314 13
NAKÖVAMMA	52	2	31	11	2	2	15 4
KUULOVAMMA	126	19	64	10	18	15	43 -
HENKISESSÄ KEHITYKSESSÄ VIIVÄSTYMINEN TAI LIEVÄ KEHITYSVAMMA	450	8	244	54	68	69	191 7
KESKIASTEINEN TAI VAIKEA KEHITYSVAMMA	97	17	53	9	4	13	26 1
LIIKUNTAVAMMA	67	1	45	9	6	6	21 -
EMOTIONAALINEN HÄIRIINTYNEISYYS TAI SOSIAALINEN SOPEUTUMATTOMUUS	659	4	259	84	132	180	396 -

Liitetaulukko 4. (jatkuu)

Lääni Vammatyyppi	Eri- opetusta saaneet oppilaat	Esi- koulu- luokat	Ala- aste (luokat 1-6)	Yläaste			Lisä- opetus (10. luokka)	
				7.luokka	8.luokka	9.luokka		
KESKIASTEINEN TAI VAIKEA KEHITYSVAMMA	264	46	139	18	25	26	69	10
LIIKUNTAVAMMA	52	1	31	9	2	6	17	3
EMOTIONAALINEN HÄIRIINTYNEISYYS TAI SOSIAALINEN SOPEUTUMATTOMUUS	1 013	-	153	183	342	319	844	16
PUHEHÄIRIÖ	2 549	18	2 474	29	20	8	57	-
LUKEMIS- JA KIRJOITTAMISHÄIRIÖ	4 241	-	3 778	203	153	107	463	-
MUU VAMMA TAI SAIRAUUS	714	2	240	129	170	173	472	-
LAPIN LÄÄNI	4 737	130	3 487	405	379	314	1 098	22
NÄKÖVAMMA	9	-	9	-	-	-	-	-
KUULOVAMMA	22	3	12	3	-	4	7	-
HENKISESSÄ KEHITYKSESSÄ VIIVÄSTYMINEN TAI LIEVÄ KEHITYSVAMMA	309	3	149	53	48	52	153	4
KESKIASTEINEN TAI VAIKEA KEHITYSVAMMA	101	17	49	8	8	7	23	12
LIIKUNTAVAMMA	10	1	8	1	-	-	1	-
EMOTIONAALINEN HÄIRIINTYNEISYYS TAI SOSIAALINEN SOPEUTUMATTOMUUS	369	1	130	62	87	83	232	6
PUHEHÄIRIÖ	1 168	63	1 075	13	12	5	30	-
LUKEMIS- JA KIRJOITTAMISHÄIRIÖ	2 381	42	1 906	188	140	105	433	-
MUU VAMMA TAI SAIRAUUS	368	-	149	77	84	58	219	-
YHTEENSÄ	96 822	845	73 183	7 293	7 802	7 349	22 444	350

Liitetaulukko 5. Lukioissa erityisopetusta saaneet oppilaat läänin, opetuskielen ja vammaustyypin mukaan lukuvuonna 1987/88

Opetuskieli	Lääni	Vammatyyppi										Yht. Naisia	Yht. Miesiä	Yht. Naisia	Yht. Miesiä	Yht. Naisia	Yht. Miesiä	
		Erityisopetusta saaneet oppilaat		Näkövamma		Kuu- lova- ma	Liikun- ta- vam- ma	Kielellinen häiriö		Puhehäiriö	Lukemis- ja kir- joittamis- häiriö							Muu vamma tai sairaus
		Yht. Naisia	Yht. Miesiä	Yht. Naisia	Yht. Miesiä			Yht. Naisia	Yht. Miesiä									
UUDENMAAN LÄÄNI		75	39	4	4	1	1	15	7	3	2	52	25	-	-	-	-	
TURUN JA PORIN LÄÄNI		9	5	2	1	3	2	3	2	-	-	-	-	-	1	-	-	
HÄMEEN LÄÄNI		33	18	3	3	1	1	8	4	1	-	19	10	1	-	-	-	
KYMNEN LÄÄNI		3	-	-	-	-	-	3	-	-	-	-	-	-	-	-	-	
MIKKELIN LÄÄNI		21	15	1	-	18	14	1	-	-	-	1	1	-	-	-	-	
POHJOIS-KARJALAN LÄÄNI		5	2	3	-	-	-	1	1	-	-	-	-	-	1	1	-	
KUOPION LÄÄNI		8	6	1	1	1	1	1	1	1	1	3	2	1	-	-	-	
KESKI-SUOMEN LÄÄNI		11	5	1	1	1	1	7	1	-	-	2	2	-	-	-	-	
VAASAN LÄÄNI		12	4	-	-	1	-	2	-	-	-	9	4	-	-	-	-	
OULUN LÄÄNI		15	6	4	3	-	-	-	-	-	-	6	2	5	1	-	-	
LAPIN LÄÄNI		1	1	-	-	-	-	1	1	-	-	-	-	-	-	-	-	
SUOMENKIELINEN OPETUS		187	96	17	11	25	19	42	17	5	3	89	44	9	2	-	-	
RUOTSINKIELINEN OPETUS		6	5	2	2	1	1	-	-	-	-	3	2	-	-	-	-	
YHTEENSÄ		193	101	19	13	26	20	42	17	5	3	92	46	9	2	-	-	

Liitetaulukko 6. Ammatillisissa oppilaitoksissa erityisopetusta saaneet oppilaat läänin, sukupuolen ja vammatyyppin mukaan lukuvuonna 1987/88

Lääni	Vammatyyppi									
	Eri- tyis- ope- tusta saaneet oppilaat yhteensä	Näkö- vammat	Kuulo- vammat	Intellektuaa- linen poik- keavuus	Henki- sessä kehityk- sessä viiväs- tyminen tai lievä kehitys- vammat	Keski- astel- nen tai vaikea kehi- tys- vammat	Liikun- tavamma	Emotio- naali- häi- riin- tynei- syys tai sosiaa- linen sopeu- tumat- tomuus	Puhe- luke- mis- ja kir- joit- tamis- häiriö	Muu vammat
UUDENMAAN LÄÄNI	1 180	187	74	172	5	260	82	70	330	
TURUN JA PORIN LÄÄNI	225	-	57	117	2	2	31	9	7	
AHVENANMAA	1	-	-	1	-	-	-	-	-	
HÄMEEN LÄÄNI	661	7	15	192	21	136	50	12	228	
KYMEN LÄÄNI	76	-	3	58	1	2	-	1	11	
MIKKELIN LÄÄNI	120	-	20	55	-	2	4	37	2	
POHJOIS-KARJALAN LÄÄNI	107	2	5	32	10	1	6	6	45	
KUOPION LÄÄNI	119	2	3	39	4	1	27	26	17	
KESKI-SUOMEN LÄÄNI	166	-	2	104	12	10	26	6	6	
VAASAN LÄÄNI	201	2	5	82	18	5	32	54	3	
OULUN LÄÄNI	472	2	4	101	8	94	51	8	204	
LAPIN LÄÄNI	43	2	-	25	2	2	6	3	3	
NAISET	1 388	90	80	403	47	208	80	76	404	
MIEHET	1 983	114	108	575	36	307	235	156	452	
YHTEENSÄ	3 371	204	188	978	83	515	315	232	856	

Liitetaulukko 7. Ammatillisissa oppilaitoksissa erityisopetusta saaneet oppilaat oppilaitostyyppin, opetuskielen ja vammatyypin mukaan lukuvuonna 1987/88

Oppilaitostyyppi	Vammatyypin										
	Eri- tyis- ope- tusta saaneet oppilaat yhteensä	Näkö- vam- ma	Kuulo- vam- ma	Intellektuaa- linen poik- keavuus	Keski- astei- nen tai viiväs- tyminen tai lievä kehitys- vam- ma	Liikun- tavamma	Emotio- naali- nen häi- riin- tynei- syys tai sosiaa- linen sopeu- tumatt- tomuus	Puhe- luku- mis- ja kir- joit- tamis- häiriö	Muu vam- ma tai saira- us		
211 MAATALOUSALAN OPPILAITOKSET	74	-	11	5	1	2	10	28	17		
213 METSÄ- JA PUUTALOUSOPPILAI- TOKSET	1	-	-	1	-	-	-	-	-		
221 TEKNILLISET OPPILAITOKSET	1	-	-	-	-	-	-	1	-		
223 AMMATTIOPPILAITOKSET	2 159	178	132	849	69	209	224	155	343		
229 AMMATILLISET KURSSIKESKUKSET	321	5	9	34	8	80	36	6	143		
231 KÄSI- JA TAIDE- TEOLLISUUS- OPPILAITOKSET	76	-	3	42	4	3	5	3	16		
235 KAUPPAOPPILAITOKSET	635	17	27	5	-	218	16	19	333		
241 TERVEYDENHUOLTO-OPPILAITOKSET	9	4	1	-	-	-	2	1	1		
243 SOSIAALIALAN OPPILAITOKSET	3	-	3	-	-	-	-	-	-		
251 KOTI- JA LAITOSTALOUS- OPPILAITOKSET	92	-	2	42	1	3	22	19	3		
SUOMI	3 314	203	187	967	82	506	313	226	830		
RUOTSI	57	1	1	11	1	9	2	6	26		
YHTEENSÄ	3 371	204	188	978	83	515	315	232	856		

Liitetaulukko 8. Ammatillisissa oppilaitoksissa erityisopetusta saaneet oppilaat opintosuunnan (4-numeroinen koulutuskoodi) ja vammatyypin mukaan lukuvuonna 1987/88

Opintosuunta	Eri- tyis- ope- tusta saaneet oppilaat yhteensä	Vammatyyppi									
		Näkö- vam- ma	Kuulo- vam- ma	Intellektuaa- linen poik- keavuus	Henki- sessä kehityk- sessä viiväs- tyminen tai lievä kehitys- vam- ma	Keski- astei- nen tai vaikea kehitys- vam- ma	Liikun- tavamma	Emotio- naali- nen häi- riin- tynei- syys tai sosiaa- linen sopeu- tumat- tomuus	Puhe-, luke- mis- ja kir- joit- tamis- häiriö	Muu vam- ma tai sairaus	
3099 MUU YLEISSIV.KOUL.3-ASTE	287	31	14	87	26	37	32	6	54		
3111 TAIDETEOLL.KOUL. ALLE 3V	64	8	1	29	19	2	-	-	5		
4111 TAIDETEOLL.KOUL. 3V	44	-	2	23	-	3	1	2	13		
5111 TAIDETEOLL.KOUL.5-ASTE	21	-	2	-	-	11	-	-	8		
9111 TAIDEALAN YLEISJAKSO	23	-	1	14	-	-	4	1	3		
3299 MUU OPETTAJANK. ALLE 3V	22	-	-	-	-	8	-	-	14		
3311 MERKANTTI (KAUPPAKOULU)	87	5	-	1	-	29	1	-	51		
3321 KAUPALLINEN KOUL.ALLE 3V	21	-	1	-	-	9	1	-	10		
3361 TOIMISTOTYÖKOUL.ALLE 3V.	46	22	1	-	-	2	4	-	17		
3363 ATK-ALAN KOUL.ALLE 3V	37	-	8	3	-	6	-	-	20		
3397 MUU KAUPPA, TSTOK.ALLE 3V	55	2	3	13	-	4	3	-	30		
4311 MERKONOMI	328	11	15	1	-	106	9	6	180		
4321 KAUPALLINEN KOULUTUS 3V	12	2	1	-	-	5	1	-	3		
4361 ATK-ALAN KOULUTUS 3V	21	16	2	-	-	1	-	-	2		
9321 KAUPAN YLEISJAKSO	207	24	10	1	-	72	8	13	79		

Liitetaulukko 8. (jatkuu)

Opintosuunta	Vammatyyppi										
	Eri- tyis- ope- tusta saaneet oppilaat yhteensä	Näkö- vamman	Kuulo- vamman	Intellektuaa- linen poik- keavuus	Keski- astei- nen tai viiväs- vaikea	Liikun- tavamma	Emotio- naali- nen häi- riin- tynei- syys tai sosiaa- linen sopeu- tumatt- tomuus	Puhe-, luke- mis- ja kir- joit- tamis- häiriö	Muu vamman tai sairaus		
3411 METALLI, KONE, AUTO ALLE3V	323	1	13	177	8	34	25	16	49		
3425 SÄHKÖALA ALLE 3V	25	-	-	-	-	5	-	-	20		
3431 RAKENNUS, MAANMITT ALLE3V	45	-	2	14	-	10	1	-	18		
3435 PUUTEOLLISUUS, ALLE 3V	109	8	5	50	2	10	15	8	11		
3441 KEM, PAP, SELLUL, ALLE 3V	28	-	1	1	-	10	2	-	14		
3443 KIRJAPAINOALA ALLE 3V	17	-	-	2	-	1	7	1	6		
3451 TEKSTIILI, VAATET, ALLE 3V	35	-	2	26	-	3	3	-	1		
3455 ELINTARVIKETEOLL, ALLE 3V	6	-	-	2	-	-	4	-	-		
3491 MUU TEKN, LUONNONT, ALLE3V	37	18	3	9	-	2	-	-	5		
4411 TEKN(-1988), KONETEKN.	1	-	-	-	-	-	-	1	-		
4441 METALLI, KONE, AUTOALA 3V	125	-	28	9	1	22	7	10	48		
4455 SÄHKÖALA 3V	84	-	2	3	-	41	3	1	34		
4461 RAKENNUS, MAANMITTAUS 3V	5	-	-	-	-	1	3	1	-		
4476 TEKSTIILI-VAATETUSALA 3V	12	-	2	6	-	-	1	3	-		
9411 TEKNIKAN YLEISJAKSO	554	3	27	176	4	54	109	105	76		

Liitetaulukko 8. (jatkuu)

Opintosuunta	Vammatyyppi									
	Eri- tyis- ope- tusta saaneet oppilaat yhteensä	Näkö- vamman	Kuulo- vamman	Intellektuaa- linen poik- keavuus	Henki- sessä kehityk- sessä viiväs- tyminen tai lievä kehitys- vamman	Keski- astei- nen tai vaikea kehitys- vamman	Liikun- tavamma	Emotio- naali- nen häi- riin- tynei- syys tai sosiaa- linen sopeu- tumatt- tomuus	Puhe- luke- mis- ja kir- joit- tamis- häiriö	Muu vamman tai sairaus
3611 APUHOITAJA, PERUSHOITAJA	1	-	-	-	-	-	-	-	1	-
3617 KUNTOHOITAJA, HIEROJA	65	33	-	-	-	6	4	-	-	22
3621 VAST.OTTO, OS.AVUST.KOUL.	9	1	-	-	-	2	-	-	-	6
3651 SOS.ALA, HOITAJA ALLE 3V	1	-	1	-	-	-	-	-	-	-
3697 MUU HOITOALANK. ALLE 3V	9	-	1	-	-	-	1	-	-	7
4611 SAIRAANHOITAJAKOULUTUS	1	1	-	-	-	-	-	-	-	-
4615 LÄÄKINTÄVOIMISTELIJAKOULU	4	2	-	-	-	-	1	-	-	1
5671 SOS.ALAN OHJ.KASV(1989-)	2	-	2	-	-	-	-	-	-	-
9611 TERV.HUOLLON YLEISJAKSO	2	1	-	-	-	-	1	-	-	-
3711 MAATILATALOUS, ALLE 3V	27	-	3	2	2	1	13	5	3	3
3731 PUUTARHATAL.KOUL.ALLE 3V	27	-	5	4	4	1	3	11	2	2
3741 METSÄTAL.KOUL. ALLE 3V	1	-	-	1	1	-	-	-	-	-
3797 MUU MAA-METSÄK. ALLE 3V	8	-	-	4	4	3	-	-	1	1
5711 AGROLOGI	1	-	1	-	-	-	-	-	-	-
9711 MAA,METSÄTAL.YLEISJAKSO	47	-	2	3	3	-	7	12	22	22

Liitetaulukko 8. (jatkuu)

Opintosuunta	Vammatyyppi									
	Eri- tyis- ope- tusta saaneet oppilaat yhteensä	Näkö- vam- ma	Kuulo- vam- ma	Intellektuaa- linen poik- keavuus	Liikun- tavamma	Emotio- naali- nen	Puhe- luke- mis- ja kir- joit- tamis- häiriö	Muu vam- ma tai sairaus		
3841 KOTI, LAITOSTAL, ALLE 3V	82	2	3	47	7	2	12	7	2	2
3843 HOTELLI, RAVITS, ALLE 3V	171	-	15	133	9	-	8	4	2	2
3897 MUU ERIKOISALA, ALLE 3V	18	-	-	-	-	7	-	-	11	-
4843 HOTELLI-RAVITSEM.PALV, 3V	14	-	-	8	-	2	-	-	4	-
4897 MUU ERIKOISALAN YLEISJAKSO	11	10	-	-	-	-	1	-	-	-
5844 KOTI, LAITOSTALOUS, 5-ASTE	1	-	-	-	-	-	1	-	-	-
9841 MAJOIT, RAVITS. ALAN YLEISJAKSO	188	3	9	129	2	6	19	18	2	2
YHTEENSÄ	3371	204	188	978	83	515	315	232	856	



Erityisopetus 1987/88

SVT Suomen Virallinen Tilasto
Finlands Officiella Statistik
Official Statistics of Finland

Central Statistical
Office of Finland

Education and research
1989:16

Summary:
Special Education
School Year 1987/88

Tiedustelut - Förfrågningar

Koulustatistointimisto
Ritva Kaukonen
Pirkko Kumpulainen
Aila Repo
(90) 17 341

Aikaisempia vastaavia julkaisuja:

Tilastotiedotus	KO 1981: 7
	KO 1982: 13
	KO 1985: 4

ERITYISOPETUS (tuote nro 9248)

Koulutus ja
tutkimus -sarja: 1989:16 Erityisopetus 1987/88

Julkaisujen myynti:

Försäljning:

Hinta — Pris

Tilastokeskus
PL 504
00101 Helsinki
Puh. (90) 173 41

Statistikcentralen
PB 504
00101 Helsingfors
Tel. (90) 173 41

45 mk

ISSN 0784-8242
= Koulutus ja tutkimus
ISBN 951-47-2869-6