

Matkailutilasto Turiststatistik Tourism Statistics

2006, marraskuu – november – November

Ulkomaisten matkailijoiden yöpymiset lisääntyivät lähes 20 prosenttia marraskuussa

Suomen EU-puheenjohtajuus ja sen myötä kansainväliset huippukokoukset näkyivät vielä ulkomaisten matkailijoiden yöpymisten määrässä marraskuussa 2006. Suomen majoitusliikkeissä kirjattiin 303 000 yöpymisvuorokautta ulkomaisille matkailijoille, mikä oli lähes viides enemmän kuin marraskuussa 2005. Kotimaisten matkailijoiden yöpymiset lisääntyivät 5 prosenttia edellisvuodesta. Yöpymisten kokonaismäärä kohosi 1,2 miljoonaan vuorokautteen marraskuussa 2006, mikä oli 8 prosenttia enemmän kuin vuotta aiemmin.

Tärkeimmistä Suomeen suuntautuvista matkailijamaista marraskuussa lisääntyivät eniten ranskalaisten yöpymiset, 50 prosenttia. Italialaisten, venäläisten ja hollantilaisten yöpymisissä oli 33 - 37 prosentin kasvu. Brittien, virolaisten ja sveitsiläisten yöpymisiä kirjattiin 24 prosenttia edellisvuodesta enemmän. Myös saksalaisten yöpymiset lisääntyivät huomattavasti, 14 prosenttia. Suurimmista matkailijamaista ainoastaan japanilaisten yöpymiset vähenivät marraskuussa, 5 prosenttia.

Hotellihuoneiden käyttöaste oli marraskuussa 52,9 prosenttia. Vuotta aiemmin se oli 49,1 prosenttia. Maakunnista korkeimmat huoneiden käyttöasteet mitattiin Uudellamaalla, 71,5 prosenttia ja Pirkanmaalla, 65,1 prosenttia. Tampereella hotellihuoneista oli käytössä 78,5 prosenttia. Helsingin hotellihuoneiden käyttöaste oli 78,0 prosenttia. Hotellihuoneen toteutunut keskihinta oli marraskuussa 86,41 euroa vuorokaudelta, kun se vuotta aiemmin oli 81,12 euroa.

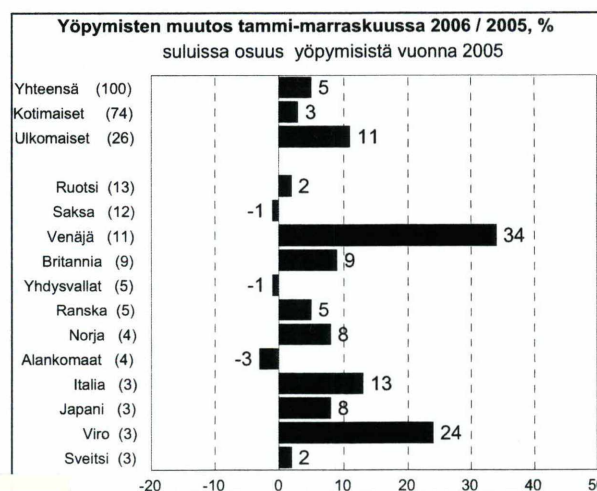
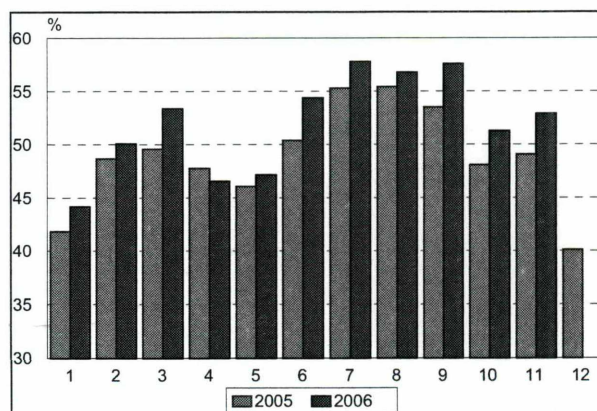
Yöpymisten kokonaismäärä kasvoi 5 prosenttia tammi-marraskuussa

Suomen majoitusliikkeissä yövyttiin 17,1 miljoonaa kertaa tammi-marraskuussa 2006. Määrä oli 5 prosenttia suurempi kuin vuoden 2005 vastaavana ajanjaksona. Kotimaisten matkailijoiden yöpymiset lisääntyivät 3 prosenttia ja ulkomaisten matkailijoiden yöpymiset 11 prosenttia.

Venäläisille ja ruotsalaisille kirjattiin majoitusliikkeissä noin 586 000 yöpymistä tammi-marraskuussa 2006. Venäläisten yöpymiset lisääntyivät lähes 34 prosenttia ja ruotsalaisten yöpymiset vajeat 2 prosenttia. Saksalaiset olivat seuraavana 517 000 yöpymisellä, vaikka heidän yöpymisensä vähenivätkin prosentin viime vuoden vastaavaan ajanjaksoon verrattuna.

Vuoden 2006 marraskuun tilastossa vastaamatta jättäneiden liikkeiden osuus oli 17,1 prosenttia. Tilastollisin menetelmin korvattujen puuttuvien tietojen osuus yöpymisten kokonaismäärästä oli 2,7 prosenttia.

Hotellihuoneiden kuukausittainen käyttöaste



136 016 4548

Sisällys

Innehåll

Contents

Sisällys	2	Innehåll	2	Contents	2
Tuoteseloste	2	Produktbeskrivning	2	Product presentation.....	2
Hotellikapasiteetti ja sen käyttö	4	Hotellkapacitet och kap.utnyttjande..	4	Hotel capacity and cap. utilization..	4
Saapuneet vieraat ja yöpymiset maakunnittain	6	Anlända gäster och övernattningar efter landskap	6	Visitor arrivals and nights spent by region	6
Saapuneet vieraat ja yöpymiset asuinmaan mukaan	8	Anlända gäster och övernattningar efter bostadsland	8	Visitor arrivals and nights spent by country of residence	8
Kansainvälisen lentoliikenteen matkustajat.....	10	Passagerare i internationell flygtrafik	10	International passenger transport by air	10
Kansainvälisen meriliikenteen matkustajat	11	Passagerare i internationell sjöfart	11	International passenger transport by sea	11
Ruotsinkielinen sanalista	12	Ordlista på svenska	12	Vocabulary in Swedish.....	12

Tuoteseloste

Tilaston kattavuus

Tilastokeskuksen majoitustilastoon sisältyvät hotellit ja vastaavat majoitusliikkeet (motellit, matkustajakodit yms.), lomakylät ja leirintäalueet, joissa on vähintään 10 huonetta, mökkiä tai sähköpistokkeella varustettua matkailuvaunupaikkaa sekä retkeilymajat. Kokokriteerin alapuolelle jääviä pieniä liikkeitä on yli 40 prosenttia majoitusliikkeistä, näiden osuus huonekapasiteetista on alle 10 prosenttia. Pienten liikkeiden lisäksi tilastoinnin ulkopuolelle jäävät mm. yksityiset vuokramökit. Majoitusliikkeiden luokittelu noudattaa toimialaluokitusta (TOL 2002), joka perustuu Euroopan unionin yhteiseen toimialaluokitukseen (NACE 2002).

Tietosisältö

Tilasto sisältää tietoa hotellien kapasiteetista (liikkeiden, huoneiden ja vuodepaikkojen lukumäärä), kapasiteetin käytöstä (huoneiden ja vuodepaikkojen käyttöaste) ja huoneiden keskihinnosta sekä kaikkien majoitusliikkeiden matkailijavirroista. Hotellihuoneiden käyttöaste ja keskihinnat on esitetty maakunnittain ja suurimmista kunnista (taulukko 1). Hotelleihin ja kaikkiin majoitusliikkeisiin saapuneet vieraat ja yöpymiset on esitetty maakunnittain ja suurimmista kunnista (taulukko 2). Lisäksi yöpymiset on esitetty majoitusliiketyypeittäin (TOL 2002) asuinmaittain eriteltyinä (taulukko 3).

Product presentation

Coverage of accommodation statistics

Accommodation statistics cover hotels and similar establishments (motels, guest homes, boarding houses), holiday villages and camping sites with at least 10 rooms, cottages or caravan pitches, and youth hostels. The size criterion excludes over 40 per cent of establishments, which account for less than 10 per cent of the total room capacity. Besides small establishments, private rental cottages are also not included in the statistics. The breakdown of establishments by type is consistent with the Standard Industrial Classification (SIC 2002), which is based on the general classification of the economic activities of the European Union (NACE 2002).

Data contents

This monthly report contains preliminary data on hotel capacity (number of hotels, rooms, bed-places), utilisation of the capacity (occupancy rate of rooms and bed-places) and average room prices, as well as guest flows in all accommodation establishments. The occupancy rate and the average room prices are presented by region and by the biggest municipalities (Table 1). Guest arrivals in hotels and in all accommodation establishments are presented by region and by the biggest municipalities (Table 2). In addition, nights spent are also presented by type of establishment (SIC 2002) and by country of residence (Table 3).

Tietojen keruu

Majoitustilaston tiedot kerätään kuukausittain tilastoinnin piirissä olevilta majoitusliikkeiltä. Ahvenanmaan tiedot saadaan maakunnan tilastotoimiston Ålands statistik- och utredningsbyrån (ÅSUB) kautta. Erilaisista tilastointimenetelmistä johtuen tässä julkaistut Ahvenanmaan tiedot saattavat poiketa Ålands statistik- och utredningsbyrån (ÅSUB) julkaisemista tiedoista. Tietojen antaminen Tilastokeskukselle perustuu lakiin (280/2004).

Puuttuvan tiedon käsittely

Puuttuvien tietojen käsittelyssä on käytetty imputointimenetelmiä. Tällä tarkoitetaan puuttuvien tietojen paikkausta korvikearvoilla, jotka on estimoitu mahdollisimman oikeiksi. Tässä tilastossa kuukausikohtainen korvikearvo otetaan ensisijaisesti majoitusliikkeen aikaisemmilta vuosilta ja toissijaisesti mahdollisimman samankaltaisen (toimialan, kapasiteetin ja alueen suhteen) vastanneen majoitusliikkeen tiedoista. Matkailutilaston kuukausijulkaisussa (ks. kansisivun viimeinen kappale) ilmoitetaan imputoitujen yöpymisten prosenttiosuus kaikista yöpymisistä ja vastaamatta jättäneiden liikkeiden prosenttiosuus kaikkien liikkeiden lukumäärästä.

Hotellihuoneiden käyttöaste ja keskihinta

Hotellihuoneiden käyttöaste on laskettu päivittäin käytössä olleiden huoneiden prosenttiosuutena kaikista käytettävänä olleesta huonekapasiteetista, josta on vähennetty peruskorjauksessa olleet huoneet (nettokäyttöaste). Vuoteiden käyttöaste on laskettu yöpymisten prosenttiosuutena käytettävänä olleista vuodepaikoista. Huoneiden käyttöasteen muutos on ilmoitettu prosenttiyksikköinä edellisen vuoden vastaavaan kuukauteen verrattuna. Huoneiden keskihinta on saatu jakamalla majoitusmyynnistä saadut tulot käytössä olleiden huoneiden lukumäärällä (taulukko 1).

Ennakkotietojen vertailukelpoisuus

Yöpymisten muutos (kaikki majoitusliikkeet ja hotellit) ilmoitetaan prosenttimuutoksena edellisen vuoden vastaavaan kuukauteen verrattuna (taulukko 3). Vertailtavien vuosien puuttuvat tiedot on korvattu tilastollisin menetelmin (ks. Puuttuvan tiedon käsittely). Puuttuvan tiedon käsittely on otettu käyttöön vuoden 2004 alussa.

Kaikki kuukausitaulukoiden tiedot esitetään myös kumulatiivisina.

Data collection

The data are collected monthly from accommodation establishments by questionnaires issued by Statistics Finland or the establishments may also supply the information as printouts from their own computer systems. Data on Åland are obtained via the region's own statistical bureau, Ålands statistik- och utredningsbyrån (ÅSUB). Because of divergent statistical methods the figures for Åland presented here may differ from those published by Statistics and Research Åland (ÅSUB). Establishments have a statutory obligation (Act 280/2004) to supply the data.

Response rate and non-response

Imputation methods are used to compensate missing data. In these statistics, the primary imputation method is utilisation of earlier data from the establishment. If earlier data are not available, the donor unit will be the unit closest to the missing unit by size, type and region. The percentage share of non-responded hotels is given on the cover (last paragraph) of this monthly bulletin, as well as the percentage share of the number of estimated nights of the total.

Room occupancy rate and average price

Hotel room occupancy rate shows the percentage share of the rooms that are occupied daily of the total hotel available *room capacity during a given month, from which rooms under reparation have been deducted (net room occupancy). The occupancy rate of bed-places is calculated as the percentage share of occupied nights of all bed-places available during a given month. Change in room occupancy rate is shown as the percentage point change in room occupancy rate compared to the respective month in the previous year. The average room price is calculated by dividing monthly accommodation receipts by the number of rooms sold during a given month. (Table 1).

Comparability of the monthly data

Change in the number of nights spent (all accommodation establishments and hotels) is shown as the percentage change in the number of nights spent compared to the respective month in the previous year (Table 3). Missing data of the comparable periods are compensated using the statistical methods described above (see Response rate and non-response).

All the monthly tables are also compiled cumulatively.

2006 Marraskuu - November - November

1. Hotellikapasiteetti ja sen käyttö - Hotel capacity and capacity utilization

Maakunta - Region Kunta - Municipality	Hotellien lukumäärä Number of establ.	Huoneet - Bedrooms				Vuoteet - Bed-places	
		Lukumäärä Number	Käyttöaste Occupancy rate %	Muutos ed. v. %-yks. ⁽¹⁾ Change %-unit	Keskihinta € Sis. alv. 8 % Room price € Vat inc. 8 %	Lukumäärä Number	Käyttöaste Occupancy rate %
Koko maa	659	46 144	52,9	3,8	86,41	97 845	36,7
Manner - Suomi	647	45 568	53,2	3,8	86,40	96 629	36,9
Uusimaa	96	11 751	71,5	8,8	104,97	21 804	50,8
Espoo	12	1 146	65,8	11,6	85,32	2 222	44,4
Helsinki	45	7 328	78,0	8,2	113,78	13 475	54,9
Vantaa	9	1 506	72,2	14,1	97,23	2 647	55,2
Itä-Uusimaa	7	480	56,6	10,9	88,27	870	42,5
Porvoo	6	430	60,5	11,5	88,14	766	46,0
Varsinais-Suomi	44	3 325	50,8	-2,3	78,08	6 318	41,9
Salo	4	177	58,0	-10,4	86,43	298	37,8
Turku	18	2 059	53,0	-5,7	81,89	3 827	44,0
Satakunta	27	1 256	41,0	3,2	70,56	2 397	27,0
Pori	8	601	46,1	4,8	67,87	1 106	31,9
Rauma	7	298	55,8	5,6	79,74	481	40,1
Kanta-Häme	21	1 315	48,8	7,8	87,55	2 816	35,2
Hämeenlinna	7	612	61,3	17,6	97,51	1 271	44,4
Pirkanmaa	43	3 462	65,1	3,8	87,19	7 021	49,5
Tampere	20	2 156	78,5	6,6	90,89	4 093	59,0
Päijät-Häme	21	1 732	41,2	1,0	70,19	3 589	33,8
Heinola	4	411	42,6	1,9	62,92	862	40,7
Lahti	10	902	43,8	1,6	76,10	1 672	33,8
Kymenlaakso	17	932	39,8	-2,9	82,49	1 771	27,5
Kotka	6	383	43,2	3,2	76,02	733	28,1
Etelä-Karjala	20	1 129	56,2	1,4	78,18	2 245	47,2
Imatra	5	443	57,9	-3,8	85,98	865	54,8
Lappeenranta	6	505	65,3	1,6	73,55	940	52,8
Etelä-Savo	30	1 297	39,9	2,7	66,72	2 786	28,2
Mikkeli	4	381	55,4	2,6	74,25	751	40,6
Savonlinna	7	232	54,3	4,1	71,22	491	40,4
Pohjois-Savo	32	2 265	51,6	1,9	70,52	4 974	36,5
Iisalmi	4	222	59,5	5,3	60,67	391	51,8
Kuopio	11	961	61,4	4,7	78,90	1 938	44,8
Pohjois-Karjala	28	1 166	41,2	-2,2	77,04	2 570	27,6
Joensuu	8	501	55,1	-6,8	83,04	888	40,1
Lieksa	4	142	28,8	4,5	64,91	273	21,2
Nurmes	4	190	18,3	-4,5	47,12	546	11,5
Keski-Suomi	36	2 515	45,5	3,1	73,85	6 758	25,1
Jyväskylä	9	1 122	60,1	6,4	79,24	2 078	43,6
Jämsä	4	487	20,8	-1,4	74,73	2 366	7,8
Etelä-Pohjanmaa	25	1 268	57,0	2,8	62,89	2 630	44,4
Seinäjoki	7	422	69,7	4,4	71,37	816	47,0
Pohjanmaa	27	1 351	46,9	8,7	71,89	2 984	28,6
Vaasa	11	895	48,9	8,4	73,90	2 118	27,7
Keski-Pohjanmaa	9	491	45,0	0,2	66,54	902	30,9
Kokkola	4	348	51,6	4,1	70,06	625	34,6
Pohjois-Pohjanmaa	49	3 060	49,5	1,9	76,11	6 824	35,1
Kuusamo	10	829	40,7	-2,0	75,27	2 169	34,1
Oulu	9	1 195	68,9	7,2	84,18	2 243	49,4
Kainuu	23	1 468	38,5	-1,8	61,86	4 132	28,8
Kajaani	7	488	38,4	0,0	66,88	918	28,1
Sotkamo	6	651	50,9	-3,8	57,63	2 305	37,2
Lappi	92	5 305	33,3	2,8	69,79	13 238	21,2
Inari	15	985	41,1	6,8	62,18	2 551	23,7
Kemi	5	325	33,1	-0,2	81,36	614	24,0
Kittilä	7	667	43,2	-5,0	68,81	2 052	23,8
Kolari	7	382	25,1	-5,1	65,48	871	19,6
Rovaniemi	17	1 280	35,0	0,9	65,48	2 645	25,6
Sodankylä	10	376	21,2	4,5	61,87	1 087	13,7
Ahvenanmaa²⁾	12	576	25,2	0,2	..	1 216	17,2
Maarianhamina	6	394	31,4	-3,4	..	807	21,1

¹⁾ %-yksikön muutokset laskettu edellisen vuoden vertailukelpoisista luvuista - %-unit is calculated from comparable data for 2005.

²⁾ Erilaisista tilastointimenetelmistä johtuen Ahvenanmaan tiedot saattavat poiketa Ålands statistik- och utredningsbyråns julkaisemista tiedoista (ASUB).

Because of divergent statistical methods, the figures for Åland presented here may differ from those published by Statistics and Research Åland (ASUB).

2006 Tammikuu - marraskuu - Januari - november - January - November

1. Hotellikapasiteetti ja sen käyttö - Hotel capacity and capacity utilization

Maakunta - Region Kunta - Municipality	Hotellien lukumäärä Number of establ.	Huoneet - Bedrooms				Vuoteet - Bed-places	
		Lukumäärä Number	Käyttöaste Occupancy rate %	Muutos ed. v. %-yks. ⁽¹⁾ Change %-unit	Keskihinta € Sis. alv. 8 % Room price € Vat inc. 8 %	Lukumäärä Number	Käyttöaste Occupancy rate %
Koko maa	687	47 526	52,2	2,4	81,69	101 618	40,3
Manner - Suomi	672	46 828	52,3	2,4	81,65	100 024	40,3
Uusimaa	99	11 978	64,7	3,4	97,07	22 508	48,7
Espoo	13	1 256	57,7	3,3	77,15	2 355	43,9
Helsinki	45	7 433	70,3	2,0	104,70	13 976	51,6
Vantaa	9	1 505	63,3	6,7	92,38	2 644	51,7
Itä-Uusimaa	7	476	52,6	4,2	84,61	867	42,6
Porvoo	6	426	55,0	4,1	85,06	763	45,3
Varsinais-Suomi	45	3 347	54,8	1,2	75,71	6 391	49,1
Turku	18	2 016	58,0	0,5	76,24	3 752	53,0
Satakunta	28	1 282	44,0	5,9	70,60	2 487	32,6
Pori	8	593	46,5	4,2	72,43	1 094	36,9
Rauma	7	313	55,1	8,9	74,68	538	42,7
Kanta-Häme	21	1 315	45,1	6,9	80,00	2 832	34,4
Hämeenlinna	7	608	53,9	12,5	92,37	1 280	41,4
Pirkanmaa	44	3 434	58,7	2,6	81,38	7 005	48,2
Tampere	20	2 112	69,1	2,3	82,76	4 031	56,1
Päijät-Häme	22	1 746	39,2	1,4	70,74	3 668	34,4
Heinola	4	411	43,4	2,4	60,08	862	44,7
Lahti	11	919	38,2	1,6	74,24	1 708	31,7
Kymenlaakso	18	945	39,6	-0,6	79,58	1 801	31,3
Kotka	6	383	40,0	-1,1	74,64	733	29,6
Etelä-Karjala	22	1 224	56,1	0,8	77,47	2 559	47,9
Imatra	5	427	62,9	2,9	89,64	833	62,5
Lappeenranta	6	506	62,8	-0,8	71,71	948	52,7
Etelä-Savo	35	1 679	40,2	0,3	68,92	3 606	31,5
Mikkeli	6	509	45,7	-0,2	72,17	1 004	38,3
Savonlinna	8	398	46,6	-0,8	79,93	815	37,9
Pohjois-Savo	31	2 226	51,7	2,4	70,22	4 921	41,4
Iisalmi	4	222	56,2	2,3	64,24	391	53,3
Kuopio	11	960	58,8	2,9	75,13	1 940	48,2
Pohjois-Karjala	29	1 243	46,1	2,9	75,07	2 801	35,0
Joensuu	8	533	53,0	0,4	83,29	964	41,6
Lieksa	4	147	46,9	7,6	72,29	293	48,0
Nurmes	4	199	34,7	1,3	48,07	561	25,8
Keski-Suomi	37	2 612	49,9	2,3	74,48	6 978	34,6
Jyväskylä	10	1 223	57,4	3,0	78,12	2 306	44,5
Jämsä	4	487	39,9	0,5	72,74	2 341	23,9
Etelä-Pohjanmaa	27	1 404	51,4	1,6	65,12	2 879	44,5
Seinäjoki	6	429	59,7	8,9	74,80	824	44,3
Pohjanmaa	28	1 418	43,7	1,2	71,48	3 078	33,1
Vaasa	11	898	48,4	2,8	74,74	2 133	35,3
Keski-Pohjanmaa	10	519	44,5	4,2	62,60	975	34,5
Kokkola	5	357	50,8	6,8	65,52	649	38,8
Pohjois-Pohjanmaa	48	3 061	51,0	1,9	75,26	6 913	39,2
Kuusamo	9	785	46,1	2,1	73,45	2 082	37,2
Oulu	9	1 219	65,1	3,1	81,97	2 350	52,4
Kainuu	23	1 485	46,5	0,0	62,09	4 291	38,9
Kajaani	7	489	40,0	1,1	63,14	924	31,9
Sotkamo	6	656	62,2	-0,4	63,89	2 338	51,1
Lappi	98	5 433	41,0	1,2	71,31	13 465	29,9
Enontekiö	5	229	34,9	1,9	76,49	494	31,7
Inari	14	914	50,6	1,9	63,79	2 203	38,5
Kittilä	7	647	44,5	-1,1	81,47	2 017	27,1
Kolari	8	427	40,8	-0,3	82,46	1 072	32,6
Rovaniemi	18	1 290	42,2	0,4	66,26	2 759	32,3
Sodankylä	10	377	34,7	1,2	65,56	1 063	25,9
Ahvenanmaa²⁾	15	698	44,0	-1,0	..	1 594	37,8
Maarianhamina	8	475	49,4	-1,8	..	967	43,6

¹⁾ %-yksikön muutokset laskettu edellisen vuoden vertailukelpoisista luvuista - %-unit is calculated from comparable data for 2005.

²⁾ Erilaisista tilastointimenetelmistä johtuen Ahvenanmaan tiedot saattavat poiketa Ålands statistik- och utredningsbyrån julkaisemista tiedoista (ASUB).

Because of divergent statistical methods, the figures for Åland presented here may differ from those published by Statistics and Research Åland (ASUB).

2006 Marraskuu - November - November

2. Saapuneet vieraat ja yöpymiset maakunnittain -Visitor arrivals and nights spent by region

Maakunta - Region Kunta - Municipality	Kaikki liikkeet - All establishments					Hotellit - Hotels				
	Saapuneet - Arrivals		Yöpymiset - Nights			Saapuneet - Arrivals		Yöpymiset - Nights		
	Yhteensä Total	Ulkom. Non-resid.	Yhteensä Total	Muutos ¹⁾ Change ¹⁾ (%)	Ulkom. Non-resid.	Yhteensä Total	Ulkom. Non-resid.	Yhteensä Total	Muutos ¹⁾ Change ¹⁾ (%)	Ulkom. Non-resid.
Koko maa	640 368	140 022	1 156 695	8,1	303 160	612 101	133 761	1 072 539	8,1	281 977
Manner - Suomi	635 384	136 921	1 148 658	8,2	298 320	608 339	131 680	1 066 767	8,2	278 932
Uusimaa	203 159	80 845	348 033	13,5	164 549	197 712	78 042	330 979	13,6	156 489
Espoo	15 201	5 482	29 488	16,2	12 932
Helsinki	135 968	62 204	234 837	14,2	128 912	131 362	59 429	221 629	13,6	120 918
Vantaa	32 831	11 227	43 649	22,6	18 164
Itä-Uusimaa	6 915	1 169	12 929	19,3	3 172	6 218	1 061	11 092	14,8	2 628
Porvoo	5 880	960	10 565	17,3	2 460
Varsinais-Suomi	45 845	8 448	82 612	2,7	18 012	44 358	8 094	79 428	2,5	17 174
Salo	2 299	798	3 379	-12,9	1 579
Turku	31 968	6 079	52 277	0,1	11 359	31 083	5 774	50 505	-0,2	10 594
Satakunta	12 767	1 373	19 805	4,4	3 443	12 484	1 373	19 317	7,2	3 443
Pori	7 282	699	10 592	8,6	1 479
Rauma	3 192	581	5 790	14,2	1 755
Kanta-Häme	21 820	1 323	32 584	18,5	2 572	20 563	1 267	29 581	24,4	2 451
Hämeenlinna	13 439	923	16 933	45,8	1 735
Pirkanmaa	66 917	7 508	109 044	9,3	16 684	64 874	7 364	103 863	9,9	16 237
Tampere	48 266	6 424	72 046	11,9	14 241
Päijät-Häme	18 604	2 709	39 837	5,0	6 198	17 827	2 631	36 349	4,6	5 738
Heinola	1 585	138	10 522	0,6	260
Lahti	12 233	2 304	16 939	5,8	4 391
Kymenlaakso	10 819	1 833	16 114	-4,2	2 982	10 184	1 801	14 630	-5,8	2 928
Kotka	4 297	951	6 642	0,5	1 484	4 137	923	6 175	0,7	1 434
Etelä-Karjala	17 937	5 535	32 397	13,2	9 522	17 648	5 491	31 763	13,2	9 452
Imatra	7 005	3 413	14 218	-1,7	6 034
Lappeenranta	9 273	1 796	14 850	29,0	2 954
Etelä-Savo	13 504	969	26 123	-5,1	1 952	12 271	877	23 292	-3,3	1 672
Mikkeli	5 537	346	9 139	-16,0	641
Savonlinna	2 994	276	5 945	3,6	460
Pohjois-Savo	32 734	1 283	58 295	5,7	4 046	31 157	1 226	54 353	4,3	3 102
Iisalmi	3 214	103	6 079	14,5	344
Kuopio	17 427	902	25 856	6,3	2 056
Pohjois-Karjala	13 258	782	22 417	-7,3	1 746	12 709	740	21 256	-9,9	1 540
Joensuu	7 570	505	10 596	-12,2	1 121
Lieksa	1 263	96	1 971	16,8	158	1 168	96	1 739	8,2	158
Nurmes	991	46	1 883	-21,1	87
Keski-Suomi	33 168	2 163	53 137	5,0	5 847	32 133	2 113	51 056	6,0	5 735
Jyväskylä	20 094	1 675	27 301	4,5	3 857
Jämsä	2 017	221	5 484	-2,9	1 434
Etelä-Pohjanmaa	19 504	618	35 317	8,4	1 735	18 517	618	33 734	10,2	1 735
Seinäjoki	7 719	333	10 121	5,4	752
Pohjanmaa	14 922	2 114	26 248	16,9	5 166	14 722	2 108	25 577	16,8	5 066
Vaasa	11 368	1 666	17 628	20,0	3 586
Keski-Pohjanmaa	5 818	353	10 903	3,7	903	5 337	290	8 357	-5,2	565
Kokkola	4 553	276	6 486	0,1	501
Pohjois-Pohjanmaa	40 532	4 519	79 216	6,4	11 985	38 698	4 253	71 587	5,5	10 832
Kuusamo	8 383	1 265	24 979	12,8	5 743	7 592	1 114	22 158	11,1	5 242
Oulu	23 170	2 747	33 158	8,0	4 783
Kainuu	14 782	634	41 565	-6,0	3 472	12 620	552	35 730	-5,3	3 281
Kajaani	4 220	159	7 743	-10,5	241
Sotkamo	8 150	379	28 743	-2,9	3 076	7 120	342	25 729	-3,5	2 930
Lappi	42 379	12 743	104 082	10,6	34 334	38 307	11 779	84 823	8,9	28 864
Inari	5 204	1 954	17 875	-1,1	7 415	5 033	1 932	17 572	1,8	7 346
Kemi	3 217	239	4 423	1,9	422
Kittilä	7 240	1 338	20 995	1,8	6 116	5 990	987	14 647	-1,4	2 821
Kolari	2 530	246	9 462	3,3	1 132	1 468	175	4 407	-5,4	771
Rovaniemi	13 738	4 179	22 667	13,7	8 094	12 887	3 807	20 287	14,6	7 071
Sodankylä	2 048	956	4 325	16,5	2 301
Ahvenanmaa²⁾	4 984	3 101	8 037	-4,8	4 840	3 762	2 081	5 772	-2,9	3 045
Maarianhamina	3 372	1 741	5 099	-1,1	2 439

¹⁾ Muutosprosentti laskettu edellisen vuoden vertailukelpoisista luvuista - Change % is calculated from comparable data for 2005.

²⁾ Erilaisista tilastointimenetelmistä johtuen Ahvenanmaan tiedot saattavat poiketa Ålands statistik- och utredningsbyråns julkaisemista tiedoista (ÅSUB).

Because of divergent statistical methods, the figures for Åland presented here may differ from those published by Statistics and Research Åland (ÅSUB).

2006 Tammikuu - marraskuu - Januari - november - January - November

2. Saapuneet vieraat ja yöpymiset maakunnittain - Visitor arrivals and nights spent by region

Maakunta - Region Kunta - Municipality	Kaikki liikkeet - All establishments					Hotellit - Hotels				
	Saapuneet - Arrivals		Yöpymiset - Nights			Saapuneet - Arrivals		Yöpymiset - Nights		
	Yhteensä Total	Ulkom. Non-resid.	Yhteensä Total	Muutos ¹⁾ Change ¹⁾ (%)	Ulkom. Non-resid.	Yhteensä Total	Ulkom. Non-resid.	Yhteensä Total	Muutos ¹⁾ Change ¹⁾ (%)	Ulkom. Non-resid.
Koko maa	9 079 026	2 136 086	17 070 395	5,3	4 575 757	7 524 152	1 836 027	13 525 070	5,7	3 831 253
Manner - Suomi	8 847 458	2 008 287	16 597 304	5,3	4 292 933	7 406 432	1 777 814	13 331 442	5,6	3 731 745
Uusimaa	2 244 301	1 004 695	3 938 396	7,5	1 995 935	2 106 169	953 376	3 611 493	7,6	1 867 407
Espoo						172 382	66 665	336 845	9,3	147 018
Helsinki	1 458 158	792 077	2 581 470	7,8	1 602 056	1 383 179	747 588	2 390 207	7,9	1 486 934
Vantaa						340 565	112 496	455 299	13,1	174 692
Itä-Uusimaa	87 982	15 401	153 926	10,1	35 874	73 008	11 405	121 156	6,6	24 907
Porvoo						68 278	10 167	112 933	7,8	21 581
Varsinais-Suomi	683 974	133 423	1 238 686	8,1	284 410	594 556	113 845	1 044 899	10,4	243 719
Turku	436 388	92 759	727 321	9,2	184 925	405 379	80 669	663 077	9,3	161 135
Satakunta	216 765	23 273	381 251	9,8	55 861	161 858	19 387	265 520	12,5	46 524
Pori						84 969	9 045	131 768	6,4	19 706
Rauma						44 196	8 068	76 260	21,3	21 525
Kanta-Häme	244 223	16 718	404 584	16,0	37 572	209 516	15 155	323 330	17,2	33 683
Hämeenlinna						133 513	9 864	175 487	29,1	18 844
Pirkanmaa	791 493	94 729	1 361 287	5,1	223 627	695 596	82 801	1 117 248	5,9	192 058
Tampere						487 674	72 004	743 979	7,2	165 776
Päijät-Häme	269 287	37 156	522 082	2,6	92 318	226 751	32 907	419 909	4,4	81 074
Heinola						60 626	2 904	128 601	4,6	8 359
Lahti						115 177	25 712	179 482	4,5	56 398
Kymenlaakso	170 651	23 323	280 959	0,4	41 834	124 854	19 541	186 298	-0,9	33 662
Kotka						49 954	10 016	72 319	-3,9	15 552
Etelä-Karjala	257 156	75 364	463 314	8,2	134 164	229 878	69 820	405 878	8,9	123 742
Imatra						90 431	37 894	173 469	12,4	71 090
Lappeenranta						113 263	25 681	166 584	1,1	36 285
Etelä-Savo	325 534	35 151	611 653	-0,8	78 322	216 416	22 447	372 674	-0,3	42 813
Mikkeli						80 574	7 608	125 114	3,3	14 322
Savonlinna						61 278	6 647	97 606	-2,5	13 098
Pohjois-Savo	443 570	39 901	831 327	5,1	102 856	374 202	30 840	682 319	4,4	75 360
Iisalmi						38 428	1 709	69 563	4,0	3 209
Kuopio	236 816	24 213	378 478	4,1	52 311	202 914	19 956	309 854	2,1	41 912
Pohjois-Karjala	241 904	22 363	447 902	0,4	51 547	182 942	16 515	327 623	0,2	39 027
Joensuu						86 640	8 072	131 170	4,0	19 472
Lieksa	43 624	5 966	79 674	-0,9	11 240	26 519	3 437	46 951	-6,8	6 519
Nurmes						24 839	2 572	48 145	2,8	6 856
Keski-Suomi	496 828	58 493	945 169	0,7	155 122	434 479	52 320	812 192	0,5	140 954
Jyväskylä						234 412	35 415	344 286	6,1	74 603
Jämsä						61 464	9 897	187 132	1,2	47 788
Etelä-Pohjanmaa	344 019	8 309	592 904	6,8	22 402	234 484	7 316	419 767	6,1	20 495
Seinäjoki						80 449	3 665	109 726	1,9	9 166
Pohjanmaa	237 870	32 274	417 245	5,1	71 109	197 708	28 144	339 153	3,8	61 450
Vaasa						159 234	22 636	251 499	6,8	45 806
Keski-Pohjanmaa	90 784	5 620	167 854	9,5	13 442	68 228	4 248	111 890	9,6	9 020
Kokkola						56 059	4 026	83 495	10,2	8 382
Pohjois-Pohjanmaa	637 328	89 636	1 275 454	2,7	213 393	494 009	69 804	899 026	1,4	158 138
Kuusamo	125 974	17 642	316 294	3,8	56 082	101 481	14 423	256 976	3,2	49 983
Oulu						275 104	46 393	404 969	2,8	84 641
Kainuu	264 394	19 107	731 625	3,5	61 268	189 499	13 688	553 951	4,2	48 252
Kajaani						59 944	5 492	98 439	4,3	9 922
Sotkamo	115 909	6 748	441 730	9,5	37 971	98 841	5 045	394 119	6,2	31 820
Lappi	799 395	273 351	1 831 686	4,1	621 877	592 279	214 255	1 317 126	4,1	489 460
Enontekiö	50 149	12 763	102 904	1,8	19 519	22 864	7 138	47 876	1,8	10 449
Inari	159 622	80 582	331 631	-1,5	150 128	125 422	66 326	278 834	-1,4	128 269
Kittilä	84 925	18 325	252 194	6,9	67 202	67 315	14 655	176 549	6,0	45 208
Kolari	58 730	7 805	235 839	2,1	39 846	30 091	4 781	106 070	10,1	20 886
Rovaniemi	202 440	90 406	365 908	9,3	188 517	168 666	73 270	296 999	7,0	152 902
Sodankylä						36 412	12 203	90 954	13,7	34 729
Ahvenanmaa²⁾	231 568	127 799	473 091	5,8	282 824	117 720	58 213	193 628	5,7	99 508
Maarianhamina						87 525	41 278	139 199	7,0	65 210

¹⁾ Muutosprosentti laskettu edellisen vuoden vertailukelpoisista luvuista - Change % is calculated from comparable data for 2005.

²⁾ Erilaisista tilastointimenetelmistä johtuen Ahvenanmaan tiedot saattavat poiketa Ålands statistik- och utredningsbyråns julkaisemista tiedoista (ASUB).

Because of divergent statistical methods, the figures for Åland presented here may differ from those published by Statistics and Research Åland (ASUB).

2006 Marraskuu - November - November

3. Saapuneet vieraat ja yöpymiset asuinmaan mukaan - Visitor arrivals and nights spent by country of residence

Asuinmaa - Country of residence	Saapuneet Arrivals	Yöpymiset - Nights spent							
	Yhteensä total	Yhteensä - Total	Muutos ⁽¹⁾ Change ⁽¹⁾ %	Hotellit Hotels	Muutos ⁽¹⁾ Change ⁽¹⁾ %	Matkustaja- kodit Similar establishm.	Loma- kylät Holiday villages	Leirintä- alueet Camping sites	Retkeily- majat Youth hostels
Yhteensä - Total	640 368	1 156 695	8,1	1 072 539	8,1	22 303	21 575	31 449	8 829
Suomi - Residents	500 346	853 535	4,5	790 562	4,6	16 427	14 995	28 117	3 434
Ulkomaat - Non-residents	140 022	303 160	19,7	281 977	19,4	5 876	6 580	3 332	5 395
Eurooppa - Europe	112 462	239 729	22,3	220 693	22,1	4 941	6 345	3 203	4 547
EU-25	79 518	171 775	22,5	157 203	21,8	4 054	4 124	2 452	3 942
Skandinavia	31 436	53 751	3,1	50 337	3,1	853	1 860	167	534
Aasia - Asia	11 596	28 776	10,0	27 745	10,4	471	180	0	380
Oseania - Oceania	768	1 804	22,6	1 490	20,6	133	23	0	158
Afrikka - Africa	562	1 782	148,5	1 675	166,7	50	15	0	42
Amerikka - America	5 561	14 794	4,9	14 140	3,7	281	17	97	259
Ruotsi - Sweden	20 379	32 358	0,7	30 100	1,1	708	962	122	466
Saksa - Germany	13 601	28 379	13,9	27 277	12,6	219	228	150	505
Venäjä - Russia	23 314	44 963	33,9	42 280	33,2	628	950	635	470
Britannia - United Kingdom	11 157	24 726	24,3	23 783	22,7	514	235	15	179
Yhdysvallat - USA	4 314	11 014	1,4	10 621	0,4	181	13	19	180
Norja - Norway	6 637	13 298	9,5	12 281	7,5	49	891	45	32
Alankomaat - Netherlands	3 838	8 264	36,8	7 654	30,7	138	69	22	381
Italia - Italy	3 594	8 880	32,9	8 370	33,3	248	20	63	179
Ranska - France	4 535	10 889	49,7	10 401	49,2	190	50	51	197
Japani - Japan	3 967	9 815	-4,5	9 447	-3,6	28	162	0	178
Tanska - Denmark	4 174	7 537	7,3	7 420	7,4	74	7	0	36
Viro - Estonia	5 327	16 460	24,3	11 041	19,1	741	1 945	1 765	968
Sveitsi - Switzerland	1 697	4 889	24,3	4 648	24,4	75	97	0	69
Espanja - Spain	2 268	5 150	68,9	4 833	73,6	52	61	15	189
Puola - Poland	1 798	6 763	45,7	5 653	76,2	880	147	32	51
Itävalta - Austria	1 265	3 612	7,9	3 341	6,1	24	195	23	29
Belgia - Belgium	1 833	3 926	48,4	3 824	50,2	39	10	14	39
Kanada - Canada	730	2 216	13,8	2 005	10,7	81	1	78	51
Kiina - China	4 007	7 901	15,5	7 821	15,3	35	14	0	31
Australia	659	1 508	18,5	1 238	14,4	105	23	0	142
Latvia	1 015	2 529	90,2	2 068	64,1	37	150	147	127
Kreikka - Greece	592	1 455	125,9	1 438	142,9	1	2	2	12
Tšekki - Czech	1 073	2 837	25,2	2 517	15,5	26	29	0	265
Unkari - Hungary	709	2 189	30,4	2 088	33,0	46	0	0	55
Etelä-Korea - South Korea	556	1 153	-18,2	1 123	-18,6	7	2	0	21
Brasilia - Brazil	221	614	7,2	603	9,8	2	0	0	9
Liettua - Lithuania	760	1 609	19,5	1 413	21,0	70	6	23	97
Portugali - Portugal	368	954	139,7	892	139,1	13	4	0	45
Intia - India	776	3 490	43,8	3 155	48,1	306	0	0	29
Taiwan	230	506	142,1	486	143,0	0	0	0	20
Israel	335	1 196	142,1	1 191	141,6	3	0	0	2
Irlanti - Ireland	505	1 133	55,6	1 063	46,4	14	0	0	56
Thaimaa - Thailand	141	227	-19,8	215	-23,2	0	0	0	12
Turkki - Turkey	372	873	-4,0	857	-5,2	5	0	0	11
Islanti - Iceland	243	553	-30,1	531	-21,2	22	0	0	0
Muut maat - Other countries	13 032	29 294	12,4	28 299	15,8	315	307	111	262

¹⁾ Muutosprosentti laskettu edellisen vuoden vertailukelpoisista luvuista - Change % is calculated from comparable data for 2005.

2006 Tammikuu - marraskuu - Januari - november - January - November

3. Saapuneet vieraat ja yöpymiset asuinmaan mukaan - Visitor arrivals and nights spent by country of residence

Asuinmaa - Country of residence	Saapuneet Arrivals	Yöpymiset - Nights spent							
	Yhteensä Total	Yhteensä Total	Muutos ⁽¹⁾ Change ⁽¹⁾ %	Hotellit Hotels	Muutos ⁽¹⁾ Change ⁽¹⁾ %	Matkustaja- kodit Similar establishm.	Loma- kyliät Holiday villages	Leirintä- alueet Camping sites	Retkeily- majat Youth hostels
Yhteensä - Total	9 079 026	17 070 395	5,3	13 525 070	5,7	486 333	712 960	2 211 358	134 674
Suomi - Residents	6 942 940	12 494 638	3,3	9 693 817	3,5	387 470	512 586	1 840 895	59 870
Ulkomaat - Non-residents	2 136 086	4 575 757	11,3	3 831 253	11,6	98 863	200 374	370 463	74 804
Eurooppa - Europe	1 710 419	3 679 564	10,2	2 978 399	10,4	84 135	197 051	357 887	62 092
EU-25	1 293 822	2 746 767	6,9	2 204 567	7,1	68 364	152 806	268 562	52 468
Skandinavia	479 102	902 737	3,9	655 126	3,2	29 073	69 599	138 960	9 979
Aasia - Asia	179 528	371 690	16,7	357 263	17,1	5 954	1 550	1 222	5 701
Oseania - Oceania	20 358	42 391	24,9	36 177	27,6	1 518	544	1 724	2 428
Afriikka - Africa	5 573	17 294	14,9	15 782	16,9	796	77	161	478
Amerikka - America	106 312	252 346	0,6	238 078	-0,4	5 782	736	3 683	4 067
Ruotsi - Sweden	320 020	586 548	1,7	407 588	1,2	25 671	61 348	84 135	7 806
Saksa - Germany	252 817	516 741	-0,9	411 134	0,2	6 627	21 198	67 947	9 835
Venäjä - Russia	258 018	585 990	33,7	516 433	32,1	11 982	24 074	27 293	6 208
Britannia - United Kingdom	142 458	341 810	8,6	310 209	9,1	4 227	19 090	5 524	2 760
Yhdysvallat - USA	85 470	199 408	-0,7	191 100	-1,0	3 833	583	1 545	2 347
Norja - Norway	95 044	199 578	7,9	142 220	5,0	1 861	7 157	47 533	807
Alankomaat - Netherlands	83 787	187 705	-2,9	150 393	-4,0	1 399	9 527	23 742	2 644
Italia - Italy	72 745	147 854	12,7	128 414	13,8	3 256	4 067	9 163	2 954
Ranska - France	83 877	216 086	4,6	184 350	3,9	3 056	10 910	13 682	4 088
Japani - Japan	72 078	135 439	7,7	131 304	8,2	775	471	175	2 714
Tanska - Denmark	60 394	106 136	10,9	95 285	10,2	1 324	1 087	7 204	1 236
Viro - Estonia	74 255	176 870	24,2	127 761	22,2	5 560	9 247	26 447	7 855
Sveitsi - Switzerland	49 382	104 963	1,9	79 471	3,9	1 267	10 613	11 661	1 951
Espanja - Spain	56 947	113 936	15,2	99 957	13,8	1 879	2 934	5 141	4 025
Puola - Poland	22 022	70 701	39,6	51 407	43,4	9 931	2 166	5 575	1 622
Itävalta - Austria	23 714	48 027	0,2	38 929	0,8	881	2 695	4 131	1 391
Belgia - Belgium	24 673	52 827	11,4	47 310	13,0	552	690	3 113	1 162
Kanada - Canada	11 505	29 606	0,5	26 353	-2,7	1 392	97	770	994
Kiina - China	46 932	89 419	33,0	87 807	32,3	414	141	397	660
Australia	18 282	37 186	24,8	31 738	26,5	1 267	510	1 534	2 137
Latvia	14 816	31 986	26,8	20 769	24,1	586	5 418	4 130	1 083
Kreikka - Greece	9 413	22 068	41,5	20 790	45,3	372	318	251	337
Tšekki - Czech	10 140	25 431	13,1	21 278	13,9	536	327	2 200	1 090
Unkari - Hungary	10 603	29 551	25,1	26 391	30,1	665	654	1 209	632
Etelä-Korea - South Korea	15 271	24 682	11,1	23 849	10,8	256	17	45	515
Brasilia - Brazil	3 390	8 455	-0,8	8 103	0,0	199	22	31	100
Liettua - Lithuania	8 608	17 583	10,0	14 069	2,4	382	676	1 908	548
Portugali - Portugal	6 580	14 997	35,5	13 750	35,1	390	172	308	377
Intia - India	7 704	36 310	42,1	32 990	48,1	2 831	126	134	229
Taiwan	8 044	11 158	10,7	10 649	8,5	45	74	25	365
Israel	5 141	14 011	50,9	13 048	52,4	224	389	172	178
Irlanti - Ireland	7 512	18 352	35,4	16 373	32,7	692	161	646	480
Thaimaa - Thailand	4 190	6 563	6,0	6 366	5,2	29	32	40	96
Turkki - Turkey	3 637	9 998	14,2	9 488	15,0	214	16	55	225
Islanti - Iceland	3 573	10 325	-5,6	9 902	-1,0	217	7	69	130
Muut maat - Other countries	163 044	347 457	25,2	324 275	25,6	4 071	3 360	12 528	3 223

¹⁾ Muutosprosentti laskettu edellisen vuoden vertailukelpoisista luvuista - Change % is calculated from comparable data for 2005.

4. Kansainvälisen lentoliikenteen matkustajat (1000, saapuneet + lähteneet + vaihtomatkustajat)
 International passenger transport by air (1000, arrivals + departures + connecting passengers)

Kuukausi Month	2004	2005	2006	Muutos, % Change, %
1	603	667	732	10
2	632	648	707	9
3	717	771	847	10
4	715	744	833	12
5	738	786	880	12
6	828	908	1 002	10
7	790	848	949	12
8	772	821	916	12
9	771	834	921	10
10	788	859	906	5
11	676	721	788	9
12	838	854	970	14
Koko vuosi - Whole year	8 926	9 530	10 475	10

Kotimaan lentoliikenteen matkustajat (1000)

Domestic passenger transport by air (1000)

Koko vuosi - Whole year 5 693 5 604 5 839 4

Kaikki matkustajat (1000)

Passengers total (1000)

Koko vuosi- Whole year 14 619 15 134 16 314 8

Helsinki-Vantaa

Koko vuosi- Whole year 10 730 11 130 12 110 9

Lähde: Ilmailulaitos

Source: Civil Aviation Administration

5. Kansainvälisen meriliikenteen matkustajat (1000, saapuneet + lähteneet)
 International passenger transport by sea (1000, arrivals + departures)

Kuukausi - Month		2004	2005	2006	Muutos, % Change, %
	1	874	919	902	-2
	2	1 101	1 075	1 035	-4
	3	1 034	1 227	1 076	-12
	4	1 228	1 166	1 255	8
	5	1 420	1 462	1 460	0
	6	1 609	1 674	1 659	-1
	7	2283	2 260	2 229	-1
	8	1 793	1 818	1 824	0
	9	1 211	1 258	1 273	1
	10	1 360	1 372	1 299	-5
	11	1 140	1 183	1 137	-4
	12	1 134	1 165		
Koko vuosi - Whole year		16 187	16 581		
Maa - Land					
Ruotsi - Sweden	koko vuosi - whole year 1 - 11	9 422 8 745	9 712 9 003	8 871	-1
Viro - Estonia	koko vuosi - whole year 1 - 11	6 029 5 590	6 097 5 662	5 508	-3
Venäjä - Russia	koko vuosi - whole year 1 - 11	81 79	78 73	19	-74
Saksa - Germany	koko vuosi - whole year 1 - 11	223 211	218 205	215	5
Satama - Harbour					
Helsinki	koko vuosi - whole year 1 - 11	9 095 8 456	9 270 8 630	8 427	-2
Turku	koko vuosi - whole year 1 - 11	3 357 3 117	3 240 2 996	2 935	-2
Maarianhamina	koko vuosi - whole year 1 - 11	2 419 2 226	2 773 2 563	2 466	-5
Vaasa	koko vuosi - whole year 1 - 11	108 108	91 87	74	-15
Eckerö	koko vuosi - whole year 1 - 11	884 841	891 843	931	10

Lähde: Merenkululaitos
 Source: Finnish Maritime Administration

1. Hotellikapasiteetti ja sen käyttö

Maakunta
Kunta
Koko maa
Manner-Suomi
Ahvenanmaa
Hotellien lukumäärä
Huoneet
Lukumäärä
Käyttöaste
Muutos ed. v, %-yks
Keskihinta €, Sis.alv 8 %
Vuoteet
Lukumäärä
Käyttöaste

Alaviitteet

- 1) %-yksikön muutokset laskettu edellisen vuoden vertailukelpoisista luvuista
- 2) Erilaisista tilastointimenetelmistä johtuen Ahvenanmaan tiedot saattavat poiketa Ålands Statistik och utredningsbyrån (ÅSUB) julkaisemista tiedoista

2. Saapuneet vieraat ja yöpymiset maakunnittain

Maakunta
Kunta
Kaikki liikkeet
Hotellit
Saapuneet
Yöpymiset
Yhteensä
Ulkom.
Muutos %
Alaviitteet

- 1) Muutosprosentit laskettu edellisen vuoden vertailukelpoisista luvuista
- 2) Erilaisista tilastointimenetelmistä johtuen Ahvenanmaan tiedot saattavat poiketa Ålands Statistik och utredningsbyrån (ÅSUB) julkaisemista tiedoista

3. Saapuneet vieraat ja yöpymiset asuinmaan mukaan

Asuinmaa
Suomi
Ulkomaat
Muut maat
Hotellit
Matkustajakodit
Lomakylät
Leirintäalueet
Retkeilymajat
Alaviite

- 1) Muutosprosentti laskettu edellisen vuoden vertailukelpoisista luvuista.

1. Hotellkapacitet och kapacitetsutnyttjande

Landskap
Kommun
Hela landet
Fasta Finland
Åland
Antalet hotell
Rum
Antalet
Kapacitetsutnyttjande
Förändring från året innan, %-enheter
Medelpris €, inkl. mervärdskatt 8 %
Bäddar
Antalet
Kapacitetsutnyttjande

Fotnoter

- 1) Förändringar i %-enhet har räknats utgående från jämförbara uppgifter för året innan.
- 2) På grund av olika statistikföringsmetoder kan uppgifterna för Åland avvika från de uppgifter Ålands Statistik och utredningsbyrå (ÅSUB) publicerar.

2. Anlända gäster och övernattningar efter landskap

Landskap
Kommun
Alla anläggningar
Hotell
Anlända
Övernattningar
Totalt
Utländska
Förändring, %
Fotnoter

- 1) Förändringsprocenten har räknats utgående från jämförbara uppgifter för året innan.
- 2) På grund av olika statistikföringsmetoder kan uppgifterna för Åland avvika från de uppgifter Ålands Statistik och utredningsbyrå (ÅSUB) publicerar.

3. Anlända gäster och övernattningar efter bostadsland

Bostadsland
Finland
Utlandet
Övriga länder
Hotell
Gästhem
Semesterbyar
Campingplatser
Vandrarhem
Fotnot

- 1) Förändringsprocenten har räknats på basis av föregående års jämförbara siffror.

4. Kansainvälisen lentoliikenteen matkustajat, tuhansia (saapuneet+lähteneet+vaihtomatikustajat)

Kuukausi, Koko vuosi, Muutos, %
Kotimaan lentoliikenteen matkustajat
Kaikki matkustajat

Lähde: Ilmailulaitos

5. Kansainvälisen meriliikenteen matkustajat, tuhansia (saapuneet+lähteneet)

Maa. Satama

Lähde: Merenkulkulaitos

**4. Passagerare i internationell flygtrafik, tusen (anlän-
da+avresta+transferpassagerare)**

Månad, Hela året, Förändring, %

Inrikes flygpassagerare

Alla passagerare

Källa: Luftfartsverket

**5. Passagerare i internationell sjöfart, tusen (anlän-
da+avresta)**

Land. Hamn

Källa: Sjöfartsverket

Tillgången på information:

Utgående från statistiken produceras också varje månad ett tabellpaket, som kan beställas till e-posten i Excel-format 202 euro (+ moms 22%) och som pappersutskrift eller på diskett 235 euro (+ moms 22%). Det går också att beställa delutskriften ur paketet. Paketet innehåller regionala uppgifter om inkvarteringskapaciteten och kapacitetsutnyttjande samt övernattningsplatser efter hemland och resans syfte. Uppgifterna i paketet kompletterar publikationen.

Inkvarteringsanläggningarnas övernattningsuppgifter finns också i statistiktjänsten StatFin på internet statfin.stat.fi

Postitus 2 lk kirje

Port Payé
Finlande
126676

Suomen
Posti Oyj

SVT Suomen virallinen tilasto
Finlands officiella statistik
Official Statistics of Finland

Liikenne ja matkailu 2006
Transport och turism
Transport and Tourism

Lisätietoja - Förfrågningar - Inquiries

Marjut Tuominen (09) 1734 3556
Merja Rönkä (09) 1734 3209

Vastaava tilastojohtaja - Ansvarig statistikdirektör -
Director in charge.

Hannele Orjala

Tietojen saatavuus

Tilastosta tuotetaan kuukausittain myös taulukkopaketti, jonka voi tilata sähköpostin liitetiedostona Excel -muodossa 202 euroa (+ alv 22 %) ja paperitulosteina tai levykkeellä 235 euroa (+ alv 22 %). Paketista voi myös tilata osatulosteita. Paketti sisältää seuraavat kuukausittain sekä kumulatiivisesti vuoden alusta tuotettavat taulukot:

- 1B. Majoitusliikkeiden kapasiteetti ja sen käyttö kunnittain ja maakunnittain sekä koko maan tasolla majoitusliikkeen tyyppin mukaan
- 3B. Yöpymiset asuinmaan mukaan maakunnittain ja kunnittain
4. Majoitusliikkeet ja niiden kapasiteetin käyttö kuukausittain
5. Saapuneet vieraat ja yöpymiset majoitusliikkeissä asuinmaan mukaan kuukausittain
6. Yöpymiset matkan tarkoituksen mukaan eri majoitusmuodoissa koko maassa sekä hotelliyöpymiset matkan tarkoituksen mukaan maakunnittain ja kunnittain
7. Yöpymiset majoitusliikkeissä majoitusmuodon mukaan koko maassa sekä yöpymiset leirintäalueilla majoitusmuodon mukaan maakunnittain / kunnittain

Majoitusliikkeiden yöpymistietoja löytyy myös StatFin-tilastopalvelusta internetissä statfin.stat.fi

Asiakaspalaute: www.tilastokeskus.fi/palaute