

# Matkailutilasto

## Turiststatistik Tourism Statistics

2006, lokakuu – oktober – October

### Ulkomaisten matkailijoiden yöpymiset lisääntyivät 19 prosenttia lokakuussa

Kansainväliset huippukokoukset näkyivät edelleen ulkomaisten matkailijoiden yöpymisten määrässä lokakuussa 2006. Suomen majoitusliikkeissä kirjattiin 289 000 yöpymisvuorokautta ulkomaisille matkailijoille, mikä oli lähes viidennes enemmän kuin lokakuussa 2005. Kotimaisten matkailijoiden yöpymiset lisääntyivät vajaat 2 prosenttia viime vuodesta. Yöpymisten kokonaismäärä kohosi 1,2 miljoonaan vuorokauteen lokakuussa, mikä oli 5 prosenttia enemmän kuin vuotta aiemmin.

Tärkeimmistä Suomeen suuntautuvista matkailijamaista lokakuussa lisääntyivät eniten sveitsiläisten yöpymiset, 40 prosenttia. Venäläisten ja ranskalaisten yöpymisissä oli 35 - 36 prosentin kasvu. Virolaisten yöpymisiä kirjattiin 31 prosenttia viime vuotista enemmän. Myös italialaisten yöpymiset lisääntyivät huomattavasti, 28 prosenttia. Hollantilaisten yöpymiset lisääntyivät neljänneksen ja brittien sekä japanilaisten yöpymiset lähes viidenneksen viime vuoden lokakuuhun verrattuna.

Hotellihuoneiden käyttöaste oli lokakuussa 51,3 prosenttia. Vuotta aiemmin se oli 48,1 prosenttia. Maakunnista korkeimmat huoneiden käyttöasteet mitattiin Uudellamaalla, 68,6 prosenttia ja Pirkanmaalla, 66,7 prosenttia. Tampereella hotellihuoneista oli käytössä 77,3 prosenttia. Helsingin hotellihuoneiden käyttöaste oli 74,3 prosenttia.

Hotellihuoneen toteutunut keskihinta oli lokakuussa 85,86 euroa vuorokaudelta, kun se vuotta aiemmin oli 80,52 euroa.

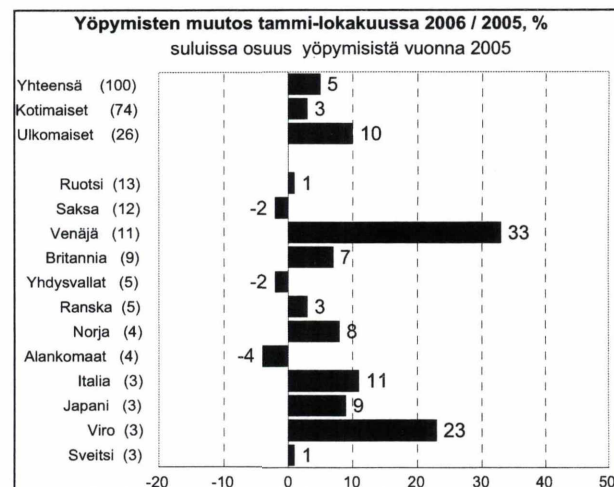
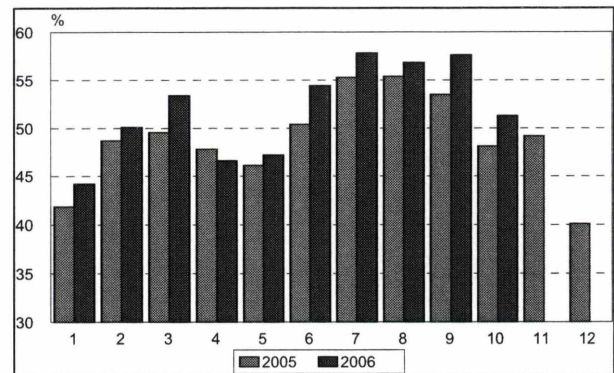
### Yöpymisten kokonaismäärä kasvoi 5 prosenttia tammi-lokakuussa

Suomen majoitusliikkeissä yövyttiin 15,9 miljoonaa kertaa tammi-lokakuussa 2006. Määrä oli 5 prosenttia suurempi kuin vuoden 2005 vastaavana ajanjaksona. Kotimaisten matkailijoiden yöpymiset lisääntyivät 3 prosenttia ja ulkomaisten matkailijoiden yöpymiset 10 prosenttia.

Venäläisille ja ruotsalaisille kirjattiin majoitusliikkeissä runsaat 500 000 yöpymistä tammi-lokakuussa 2006. Venäläisten yöpymiset lisääntyivät 33 prosenttia ja ruotsalaisten yöpymiset prosentin. Saksalaiset olivat seuraavana 488 000 yöpymisellä, vaikka heidän yöpymisensä vähenivätkin vajaat 2 prosenttia viime vuoden vastaavaan ajanjaksoon verrattuna. Virolaisten yöpymiset lisääntyivät 23 prosenttia ja yöpymisiä kertyi 159 000 vuorokautta.

Vuoden 2006 lokakuun tilastossa vastaamatta jättäneiden liikkeiden osuus oli 18,6 prosenttia. Tilastollisin menetelmin korvattujen puuttuvien tietojen osuus yöpymisten kokonaismäärästä oli 4,1 prosenttia.

### Hotellihuoneiden kuukausittainen käyttöaste



# Matkailutilasto

## Turiststatistik Tourism Statistics

2006, lokakuu – oktober – October

### Ulkomaisten matkailijoiden yöpymiset lisääntyivät 19 prosenttia lokakuussa

Kansainväliset huippukokoukset näkyivät edelleen ulkomaisten matkailijoiden yöpymisten määrässä lokakuussa 2006. Suomen majoitusliikkeissä kirjattiin 289 000 yöpymisvuorokautta ulkomaisille matkailijoille, mikä oli lähes viidennes enemmän kuin lokakuussa 2005. Kotimaisten matkailijoiden yöpymiset lisääntyivät vajaat 2 prosenttia viime vuodesta. Yöpymisten kokonaismäärä kohosi 1,2 miljoonaan vuorokauteen lokakuussa, mikä oli 5 prosenttia enemmän kuin vuotta aiemmin.

Tärkeimmistä Suomeen suuntautuvista matkailijamaista lokakuussa lisääntyivät eniten sveitsiläisten yöpymiset, 40 prosenttia. Venäläisten ja ranskalaisten yöpymisissä oli 35 - 36 prosentin kasvu. Virolaisten yöpymisiä kirjattiin 31 prosenttia viime vuotista enemmän. Myös italialaisten yöpymiset lisääntyivät huomattavasti, 28 prosenttia. Hollantilaisten yöpymiset lisääntyivät neljänneksen ja brittien sekä japanilaisten yöpymiset lähes viidenneksen viime vuoden lokakuuhun verrattuna.

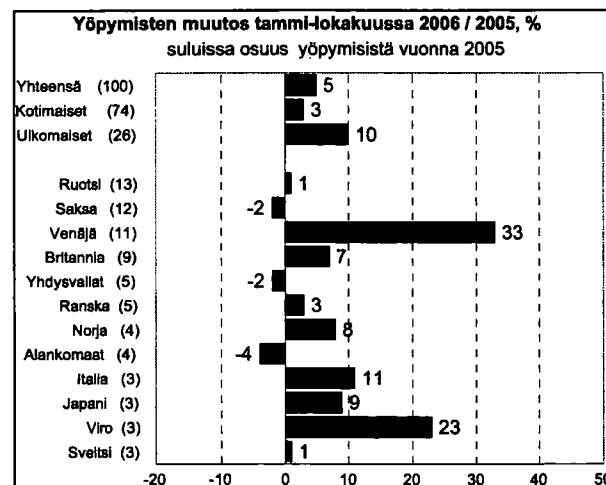
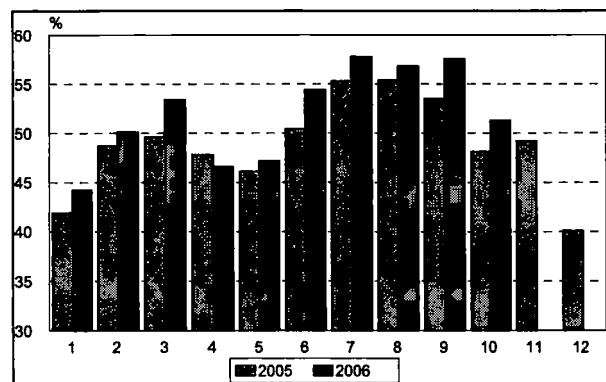
Hotellihuoneiden käyttöaste oli lokakuussa 51,3 prosenttia. Vuotta aiemmin se oli 48,1 prosenttia. Maakunnista korkeimmat huoneiden käyttöasteet mitattiin Uudellamaalla, 68,6 prosenttia ja Pirkanmaalla, 66,7 prosenttia. Tampereella hotellihuoneista oli käytössä 77,3 prosenttia. Helsingin hotellihuoneiden käyttöaste oli 74,3 prosenttia. Hotellihuoneen toteutunut keskihinta oli lokakuussa 85,86 euroa vuorokaudelta, kun se vuotta aiemmin oli 80,52 euroa.

### Yöpymisten kokonaismäärä kasvoi 5 prosenttia tammi-lokakuussa

Suomen majoitusliikkeissä yövyttiin 15,9 miljoonaa kertaa tammi-lokakuussa 2006. Määrä oli 5 prosenttia suurempi kuin vuoden 2005 vastaavana ajanjaksona. Kotimaisten matkailijoiden yöpymiset lisääntyivät 3 prosenttia ja ulkomaisten matkailijoiden yöpymiset 10 prosenttia.

Venäläisille ja ruotsalaisille kirjattiin majoitusliikkeissä runsaat 500 000 yöpymistä tammi-lokakuussa 2006. Venäläisten yöpymiset lisääntyivät 33 prosenttia ja ruotsalaisten yöpymiset prosentin. Saksalaiset olivat seuraavana 488 000 yöpymisellä, vaikka heidän yöpymisensä vähenivätkin vajaat 2 prosenttia viime vuoden vastaavaan ajanjaksoon verrattuna. Virolaisten yöpymiset lisääntyivät 23 prosenttia ja yöpymisiä kertyi 159 000 vuorokautta. Vuoden 2006 lokakuun tilastossa vastaamatta jättäneiden liikkeiden osuus oli 18,6 prosenttia. Tilastollisin menetelmien korvattujen puuttuvien tietojen osuus yöpymisten kokonaismäärästä oli 4,1 prosenttia.

### Hotellihuoneiden kuukausittainen käyttöaste



## Sisälllys

## Innehåll

## Contents

Sisälllys .....	2	Innehåll .....	2	Contents .....	2
Tuoteseloste .....	2	Produktbeskrivning .....	2	Product presentation.....	2
Hotellikapasiteetti ja sen käyttö .....	4	Hotellkapacitet och kap.utnyttjande..	4	Hotel capacity and cap. utilization..	4
Saapuneet vieraat ja yöpymiset maakunnittain .....	6	Anlända gäster och övernattningar efter landskap .....	6	Visitor arrivals and nights spent by region .....	6
Saapuneet vieraat ja yöpymiset asuinmaan mukaan .....	8	Anlända gäster och övernattningar efter bostadsland .....	8	Visitor arrivals and nights spent by country of residence .....	8
Kansainvälisen lentoliikenteen matkustajat.....	10	Passagerare i internationell flygtrafik .....	10	International passenger transport by air .....	10
Kansainvälisen meriliikenteen matkustajat .....	11	Passagerare i internationell sjöfart .....	11	International passenger transport by sea .....	11
Ruotsinkielinen sanalista .....	12	Ordlista på svenska .....	12	Vocabulary in Swedish.....	12

## Tuoteseloste

### Tilaston kattavuus

Tilastokeskuksen majoitustilastoon sisältyvät hotellit ja vastaavat majoitusliikkeet (motellit, matkustajakodit yms.), lomakylät ja leirintäalueet, joissa on vähintään 10 huonetta, mökkiä tai sähköpistokkeella varustettua matkailuvaunupaikkaa sekä retkeilymajat. Kokokriteerin alapuolelle jääviä pieniä liikkeitä on yli 40 prosenttia majoitusliikkeistä, näiden osuus huonekapasiteetista on alle 10 prosenttia. Pienten liikkeiden lisäksi tilastoinnin ulkopuolelle jäävät mm. yksityiset vuokramökit. Majoitusliikkeiden luokittelu noudattaa toimialaluokitusta (TOL 2002), joka perustuu Euroopan unionin yhteiseen toimialaluokittukseen (NACE 2002).

### Tietosisältö

Tilasto sisältää tietoa hotellien kapasiteetista (liikkeiden, huoneiden ja vuodepaikkojen lukumäärä), kapasiteetin käytöstä (huoneiden ja vuodepaikkojen käyttöaste) ja huoneiden keskihinoista sekä kaikkien majoitusliikkeiden matkailijavirroista. Hotellihuoneiden käyttöaste ja keskihinnat on esitetty maakunnittain ja suurimmista kunnista (taulukko 1). Hotelleihin ja kaikkiin majoitusliikkeisiin saapuneet vieraat ja yöpymiset on esitetty maakunnittain ja suurimmista kunnista (taulukko 2). Lisäksi yöpymiset on esitetty majoitusliiketyypeittäin (TOL 2002) asuinmaittain eriteltyinä (taulukko 3).

## Product presentation

### Coverage of accommodation statistics

Accommodation statistics cover hotels and similar establishments (motels, guest homes, boarding houses), holiday villages and camping sites with at least 10 rooms, cottages or caravan pitches, and youth hostels. The size criterion excludes over 40 per cent of establishments, which account for less than 10 per cent of the total room capacity. Besides small establishments, private rental cottages are also not included in the statistics. The breakdown of establishments by type is consistent with the Standard Industrial Classification (SIC 2002), which is based on the general classification of the economic activities of the European Union (NACE 2002).

### Data contents

This monthly report contains preliminary data on hotel capacity (number of hotels, rooms, bed-places), utilisation of the capacity (occupancy rate of rooms and bed-places) and average room prices, as well as guest flows in all accommodation establishments. The occupancy rate and the average room prices are presented by region and by the biggest municipalities (Table 1). Guest arrivals in hotels and in all accommodation establishments are presented by region and by the biggest municipalities (Table 2). In addition, nights spent are also presented by type of establishment (SIC 2002) and by country of residence (Table 3).

### **Tietojen keruu**

Majoitustilaston tiedot kerätään kuukausittain tilastoinnin piirissä olevilta majoitusliikkeiltä. Ahvenanmaan tiedot saadaan maakunnan tilastotoimiston Ålands statistik- och utredningsbyrån (ÅSUB) kautta. Erilaisista tilastointimenetelmistä johtuen tässä julkaistut Ahvenanmaan tiedot saattavat poiketa Ålands statistik- och utredningsbyrån (ÅSUB) julkaisemista tiedoista. Tietojen antaminen Tilastokeskukselle perustuu lakiin (280/2004).

### **Puuttuvan tiedon käsittely**

Puuttuvien tietojen käsittelyssä on käytetty imputointimenetelmiä. Tällä tarkoitetaan puuttuvien tietojen paikkausta korvikearvoilla, jotka on estimoitu mahdollisimman oikeiksi. Tässä tilastossa kuukausikohtainen korvikearvo otetaan ensisijaisesti majoitusliikkeen aikaisemmilta vuosilta ja toissijaisesti mahdollisimman samankaltaisen (toimialan, kapasiteetin ja alueen suhteen) vastanneen majoitusliikkeen tiedoista. Matkailutilaston kuukausijulkaisussa (ks. kansisivun viimeinen kappale) ilmoitetaan imputoitujen yöpymisten prosenttiosuus kaikista yöpymisistä ja vastaamatta jättäneiden liikkeen prosenttiosuus kaikkien liikkeiden lukumäärästä.

### **Hotellihuoneiden käyttöaste ja keskihinta**

Hotellihuoneiden käyttöaste on laskettu päivittäin käytössä olleiden huoneiden prosenttiosuutena kaikista käytettävänä olleesta huonekapasiteetista, josta on vähennetty peruskorjauksessa olleet huoneet (nettokäyttöaste). Vuoteiden käyttöaste on laskettu yöpymisten prosenttiosuutena käytettävänä olleista vuodepaikoista. Huoneiden käyttöasteen muutos on ilmoitettu prosenttiyksikköinä edellisen vuoden vastaavaan kuukauteen verrattuna. Huoneiden keskihinta on saatu jakamalla majoitusmyynnistä saadut tulot käytössä olleiden huoneiden lukumäärällä (taulukko 1).

### **Ennakkotietojen vertailukelpoisuus**

Yöpymisten muutos (kaikki majoitusliikkeet ja hotellit) ilmoitetaan prosenttimuutoksena edellisen vuoden vastaavaan kuukauteen verrattuna (taulukko 3). Vertailtavien vuosien puuttuvat tiedot on korvattu tilastollisin menetelmin (ks. Puuttuvan tiedon käsittely). Puuttuvan tiedon käsittely on otettu käyttöön vuoden 2004 alussa.

Kaikki kuukausitaulukoiden tiedot esitetään myös kumulatiivisina.

### **Data collection**

The data are collected monthly from accommodation establishments by questionnaires issued by Statistics Finland or the establishments may also supply the information as printouts from their own computer systems. Data on Åland are obtained via the region's own statistical bureau, Ålands statistik- och utredningsbyrån (ÅSUB). Because of divergent statistical methods the figures for Åland presented here may differ from those published by Statistics and Research Åland (ÅSUB) Establishments have a statutory obligation (Act 280/2004) to supply the data.

### **Response rate and non-response**

Imputation methods are used to compensate missing data. In these statistics, the primary imputation method is utilisation of earlier data from the establishment. If earlier data are not available, the donor unit will be the unit closest to the missing unit by size, type and region. The percentage share of non-responded hotels is given on the cover (last paragraph) of this monthly bulletin, as well as the percentage share of the number of estimated nights of the total.

### **Room occupancy rate and average price**

Hotel room occupancy rate shows the percentage share of the rooms that are occupied daily of the total hotel available \*room capacity during a given month, from which rooms under reparation have been deducted (net room occupancy). The occupancy rate of bed-places is calculated as the percentage share of occupied nights of all bed-places available during a given month. Change in room occupancy rate is shown as the percentage point change in room occupancy rate compared to the respective month in the previous year. The average room price is calculated by dividing monthly accommodation receipts by the number of rooms sold during a given month. (Table 1).

### **Comparability of the monthly data**

Change in the number of nights spent (all accommodation establishments and hotels) is shown as the percentage change in the number of nights spent compared to the respective month in the previous year (Table 3). Missing data of the comparable periods are compensated using the statistical methods described above (see Response rate and non-response).

All the monthly tables are also compiled cumulatively.

2006 Lokakuu - Oktober - October

1. Hotellikapasiteetti ja sen käyttö - Hotel capacity and capacity utilization

Maakunta - Region Kunta - Municipality	Hotellien lukumäärä Number of establ.	Huoneet - Bedrooms				Vuoteet - Bed-places	
		Lukumäärä Number	Käyttöaste Occupancy rate %	Muutos ed. v. %-yks. <sup>1)</sup> Change %-unit	Keskihinta € Sis. alv. 8 % Room price € Vat inc. 8 %	Lukumäärä Number	Käyttöaste Occupancy rate %
<b>Koko maa</b>	<b>666</b>	<b>46 050</b>	<b>51,3</b>	<b>3,2</b>	<b>85,86</b>	<b>98 229</b>	<b>37,1</b>
<b>Manner - Suomi</b>	<b>650</b>	<b>45 277</b>	<b>51,7</b>	<b>3,3</b>	<b>85,84</b>	<b>96 384</b>	<b>37,5</b>
<b>Uusimaa</b>	<b>98</b>	<b>11 891</b>	<b>68,6</b>	<b>5,7</b>	<b>101,62</b>	<b>22 436</b>	<b>49,0</b>
Espoo	13	1 252	63,3	10,3	82,60	2 361	45,7
Helsinki	45	7 348	74,3	3,8	110,49	13 908	51,2
Vantaa	9	1 506	69,1	11,7	94,23	2 648	55,7
<b>Itä-Uusimaa</b>	<b>7</b>	<b>480</b>	<b>56,7</b>	<b>6,6</b>	<b>85,19</b>	<b>870</b>	<b>43,4</b>
Porvoo	6	430	60,1	6,4	85,58	766	46,9
<b>Varsinais-Suomi</b>	<b>44</b>	<b>3 357</b>	<b>51,2</b>	<b>-1,4</b>	<b>78,79</b>	<b>6 392</b>	<b>44,8</b>
Salo	4	177	67,2	-0,4	86,29	298	48,5
Turku	18	2 059	53,0	-4,3	80,84	3 827	47,1
<b>Satakunta</b>	<b>27</b>	<b>1 246</b>	<b>42,8</b>	<b>3,9</b>	<b>70,30</b>	<b>2 379</b>	<b>29,8</b>
Pori	8	591	46,2	0,6	71,94	1 088	34,2
Rauma	7	298	51,8	7,5	75,89	481	39,3
<b>Kanta-Häme</b>	<b>21</b>	<b>1 317</b>	<b>48,5</b>	<b>11,5</b>	<b>82,05</b>	<b>2 814</b>	<b>35,7</b>
Hämeenlinna	7	611	62,8	23,1	94,15	1 269	46,3
<b>Pirkanmaa</b>	<b>43</b>	<b>3 462</b>	<b>66,7</b>	<b>6,1</b>	<b>89,84</b>	<b>7 029</b>	<b>53,4</b>
Tampere	20	2 156	77,3	8,2	92,37	4 097	60,8
<b>Päijät-Häme</b>	<b>21</b>	<b>1 736</b>	<b>43,7</b>	<b>7,0</b>	<b>74,98</b>	<b>3 653</b>	<b>37,0</b>
Heinola	4	411	41,8	2,0	66,22	862	42,2
Lahti	10	902	47,5	12,1	80,79	1 672	38,9
<b>Kymenlaakso</b>	<b>17</b>	<b>931</b>	<b>39,0</b>	<b>-4,4</b>	<b>81,07</b>	<b>1 769</b>	<b>28,8</b>
Kotka	6	383	42,1	3,2	74,49	733	31,1
<b>Etelä-Karjala</b>	<b>22</b>	<b>1 165</b>	<b>54,5</b>	<b>0,9</b>	<b>76,70</b>	<b>2 372</b>	<b>45,6</b>
Imatra	5	443	58,5	2,3	85,15	865	57,1
Lappeenranta	6	504	61,6	-3,6	71,25	935	50,0
<b>Etelä-Savo</b>	<b>29</b>	<b>1 326</b>	<b>39,0</b>	<b>-0,4</b>	<b>69,30</b>	<b>2 839</b>	<b>29,3</b>
Mikkeli	4	381	54,3	7,4	73,01	751	41,9
Savonlinna	6	262	45,8	-3,8	77,22	546	36,8
<b>Pohjois-Savo</b>	<b>32</b>	<b>2 224</b>	<b>47,8</b>	<b>-1,7</b>	<b>71,83</b>	<b>4 911</b>	<b>38,1</b>
Iisalmi	4	222	61,9	9,2	57,42	391	56,3
Kuopio	11	961	52,2	-3,9	78,00	1 938	42,6
<b>Pohjois-Karjala</b>	<b>28</b>	<b>1 169</b>	<b>42,3</b>	<b>-3,2</b>	<b>74,75</b>	<b>2 608</b>	<b>30,2</b>
Joensuu	8	501	53,3	-7,3	81,73	898	38,6
Lieksa	4	142	33,7	1,7	63,87	273	27,2
Nurmes	4	191	27,4	-1,0	46,91	548	19,2
<b>Keski-Suomi</b>	<b>36</b>	<b>2 481</b>	<b>50,4</b>	<b>0,7</b>	<b>79,95</b>	<b>6 693</b>	<b>27,8</b>
Jyväskylä	9	1 124	65,3	5,6	83,41	2 082	43,1
Jämsä	4	487	27,8	-2,6	68,71	2 366	9,0
<b>Etelä-Pohjanmaa</b>	<b>25</b>	<b>1 286</b>	<b>53,2</b>	<b>-0,6</b>	<b>65,72</b>	<b>2 673</b>	<b>45,6</b>
Seinäjoki	7	422	59,5	2,3	75,95	823	41,8
<b>Pohjanmaa</b>	<b>27</b>	<b>1 396</b>	<b>41,6</b>	<b>1,5</b>	<b>71,16</b>	<b>3 025</b>	<b>27,9</b>
Vaasa	11	895	43,8	0,4	75,49	2 118	27,6
<b>Keski-Pohjanmaa</b>	<b>9</b>	<b>490</b>	<b>52,3</b>	<b>9,2</b>	<b>65,40</b>	<b>899</b>	<b>39,7</b>
Kokkola	4	347	59,5	12,9	68,32	622	43,4
<b>Pohjois-Pohjanmaa</b>	<b>49</b>	<b>2 995</b>	<b>46,5</b>	<b>2,1</b>	<b>75,77</b>	<b>6 699</b>	<b>35,1</b>
Kuusamo	10	759	31,5	1,7	73,86	2 029	28,7
Oulu	9	1 206	64,9	4,1	81,94	2 258	51,5
<b>Kainuu</b>	<b>24</b>	<b>1 499</b>	<b>42,3</b>	<b>-4,8</b>	<b>66,19</b>	<b>4 289</b>	<b>36,1</b>
Kajaani	7	495	38,6	-2,2	66,09	931	28,7
Sotkamo	7	673	57,8	-12,8	71,68	2 439	48,6
<b>Lappi</b>	<b>91</b>	<b>4 826</b>	<b>22,9</b>	<b>3,9</b>	<b>64,15</b>	<b>12 034</b>	<b>14,3</b>
Inari	12	751	18,6	0,1	57,75	1 826	12,6
Kittilä	7	665	23,2	0,7	76,42	2 047	12,0
Kolari	6	285	13,9	1,9	62,98	803	8,9
Rovaniemi	18	1 293	28,0	1,2	59,51	2 697	19,7
<b>Ahvenanmaa<sup>2)</sup></b>	<b>16</b>	<b>773</b>	<b>27,2</b>	<b>0,1</b>	<b>..</b>	<b>1 845</b>	<b>18,0</b>
Maarianhamina	8	510	32,8	2,3	..	1 028	25,1

<sup>1)</sup> %-yksikön muutokset laskettu edellisen vuoden vertailukelpoisista luvuista - %-unit is calculated from comparable data for 2005.

<sup>2)</sup> Erilaisista tilastointimenetelmistä johtuen Ahvenanmaan tiedot saattavat poiketa Ålands statistik- och utredningsbyrån julkaisemista tiedoista (ASUB).

Because of divergent statistical methods, the figures for Åland presented here may differ from those published by Statistics and Research Åland (ASUB).

2006 Tammikuu - lokakuu - Januari - oktober - January - October

1. Hotellikapasiteetti ja sen käyttö - Hotel capacity and capacity utilization

Maakunta - Region Kunta - Municipality	Hotellien lukumäärä Number of establ.	Huoneet - Bedrooms				Vuoteet - Bed-places	
		Lukumäärä Number	Käyttöaste Occupancy rate %	Muutos ed. v. %-yks. <sup>(1)</sup> Change %-unit	Keskihinta € Sis. alv. 8 % Room price € Vat inc. 8 %	Lukumäärä Number	Käyttöaste Occupancy rate %
<b>Koko maa</b>	<b>691</b>	<b>47 703</b>	<b>52,1</b>	<b>2,2</b>	<b>81,23</b>	<b>102 144</b>	<b>40,5</b>
<b>Manner - Suomi</b>	<b>675</b>	<b>46 993</b>	<b>52,2</b>	<b>2,3</b>	<b>81,19</b>	<b>100 513</b>	<b>40,6</b>
<b>Uusimaa</b>	<b>99</b>	<b>12 001</b>	<b>64,0</b>	<b>2,9</b>	<b>96,20</b>	<b>22 579</b>	<b>48,3</b>
Espoo	13	1 267	56,9	2,5	76,28	2 368	43,9
Helsinki	46	7 443	69,5	1,4	103,69	14 027	50,9
Vantaa	9	1 505	62,4	6,0	91,82	2 644	51,4
Lohja	4	217	40,0	0,5	56,10	515	32,7
<b>Itä-Uusimaa</b>	<b>7</b>	<b>476</b>	<b>52,2</b>	<b>3,5</b>	<b>84,21</b>	<b>866</b>	<b>42,7</b>
Porvoo	6	426	54,4	3,3	84,71	763	45,2
<b>Varsinais-Suomi</b>	<b>45</b>	<b>3 348</b>	<b>55,3</b>	<b>1,6</b>	<b>75,50</b>	<b>6 394</b>	<b>49,9</b>
Turku	18	2 010	58,6	1,1	75,72	3 740	54,0
<b>Satakunta</b>	<b>28</b>	<b>1 284</b>	<b>44,2</b>	<b>6,1</b>	<b>70,56</b>	<b>2 496</b>	<b>33,1</b>
Pori	8	592	46,5	4,1	72,90	1 092	37,4
Rauma	7	315	55,0	9,2	74,19	544	42,9
<b>Kanta-Häme</b>	<b>21</b>	<b>1 315</b>	<b>44,7</b>	<b>6,8</b>	<b>79,17</b>	<b>2 833</b>	<b>34,3</b>
Hämeenlinna	7	608	53,1	11,9	91,77	1 281	41,1
<b>Pirkanmaa</b>	<b>44</b>	<b>3 431</b>	<b>58,0</b>	<b>2,5</b>	<b>80,73</b>	<b>7 004</b>	<b>48,1</b>
Tampere	20	2 107	68,0	1,8	81,82	4 025	55,7
<b>Päijät-Häme</b>	<b>22</b>	<b>1 747</b>	<b>39,0</b>	<b>1,5</b>	<b>70,80</b>	<b>3 676</b>	<b>34,5</b>
Heinola	4	411	43,5	2,4	59,82	862	45,1
Lahti	11	920	37,6	1,6	74,02	1 712	31,5
<b>Kymenlaakso</b>	<b>18</b>	<b>946</b>	<b>39,6</b>	<b>-0,4</b>	<b>79,23</b>	<b>1 804</b>	<b>31,6</b>
Kotka	6	383	39,6	-1,6	74,39	733	29,8
<b>Etelä-Karjala</b>	<b>23</b>	<b>1 233</b>	<b>56,2</b>	<b>0,8</b>	<b>77,39</b>	<b>2 590</b>	<b>48,0</b>
Imatra	5	425	63,4	3,6	90,00	830	63,3
Lappeenranta	6	506	62,5	-1,0	71,52	948	52,7
<b>Etelä-Savo</b>	<b>36</b>	<b>1 717</b>	<b>40,1</b>	<b>0,0</b>	<b>69,16</b>	<b>3 688</b>	<b>31,7</b>
Mikkeli	7	522	44,9	-0,3	71,97	1 030	38,2
Savonlinna	8	415	46,2	-1,1	80,56	847	37,8
<b>Pohjois-Savo</b>	<b>31</b>	<b>2 239</b>	<b>51,4</b>	<b>2,0</b>	<b>70,23</b>	<b>4 916</b>	<b>41,9</b>
Iisalmi	4	222	55,9	2,0	64,60	391	53,4
Kuopio	11	960	58,5	2,7	74,74	1 941	48,5
<b>Pohjois-Karjala</b>	<b>29</b>	<b>1 251</b>	<b>46,5</b>	<b>3,4</b>	<b>74,90</b>	<b>2 825</b>	<b>35,6</b>
Joensuu	8	537	52,8	1,1	83,31	972	41,7
Lieksa	4	148	48,6	8,1	72,71	295	50,5
Nurmes	4	200	36,3	1,9	48,12	563	27,2
<b>Keski-Suomi</b>	<b>38</b>	<b>2 618</b>	<b>50,5</b>	<b>2,4</b>	<b>74,57</b>	<b>6 991</b>	<b>35,7</b>
Jyväskylän	10	1 233	57,1	2,7	78,01	2 329	44,6
Jämsä	4	487	41,8	0,7	72,62	2 339	25,5
<b>Etelä-Pohjanmaa</b>	<b>27</b>	<b>1 417</b>	<b>50,9</b>	<b>1,5</b>	<b>65,41</b>	<b>2 900</b>	<b>44,5</b>
Seinäjoki	6	429	58,7	9,3	75,32	821	44,1
<b>Pohjanmaa</b>	<b>28</b>	<b>1 425</b>	<b>43,2</b>	<b>0,3</b>	<b>71,42</b>	<b>3 087</b>	<b>33,4</b>
Vaasa	11	898	48,3	2,3	74,83	2 135	36,1
<b>Keski-Pohjanmaa</b>	<b>10</b>	<b>521</b>	<b>44,5</b>	<b>4,6</b>	<b>62,23</b>	<b>982</b>	<b>34,8</b>
Kokkola	5	357	50,7	7,0	65,07	651	39,2
<b>Pohjois-Pohjanmaa</b>	<b>48</b>	<b>3 061</b>	<b>51,1</b>	<b>1,9</b>	<b>75,16</b>	<b>6 922</b>	<b>39,6</b>
Kuusamo	9	780	46,7	2,6	73,20	2 073	37,5
Oulu	9	1 221	64,8	2,7	81,77	2 361	52,7
<b>Kainuu</b>	<b>25</b>	<b>1 509</b>	<b>47,4</b>	<b>0,2</b>	<b>62,66</b>	<b>4 439</b>	<b>39,7</b>
Kajaani	7	489	40,2	1,2	62,78	925	32,3
Sotkamo	7	678	63,0	-0,4	65,76	2 473	51,5
<b>Lappi</b>	<b>99</b>	<b>5 454</b>	<b>41,7</b>	<b>1,0</b>	<b>71,45</b>	<b>13 521</b>	<b>30,6</b>
Enontekiö	5	243	35,6	1,0	76,49	524	32,4
Inari	14	907	51,6	1,4	63,99	2 168	40,1
Kitilä	7	645	44,7	-0,7	82,78	2 013	27,5
Kolari	8	432	42,1	0,1	83,29	1 092	33,6
Rovaniemi	18	1 296	42,9	0,3	66,31	2 792	32,6
Sodankylä	10	380	35,7	0,6	65,78	1 073	26,8
<b>Ahvenanmaa<sup>2)</sup></b>	<b>15</b>	<b>710</b>	<b>45,4</b>	<b>-1,1</b>	<b>..</b>	<b>1 631</b>	<b>39,2</b>
Maarianhamina	8	483	50,8	-1,5	..	983	45,5

<sup>1)</sup> %-yksikön muutokset laskettu edellisen vuoden vertailukelpoisista luvuista - %-unit is calculated from comparable data for 2005.

<sup>2)</sup> Erilaisista tilastointimenetelmistä johtuen Ahvenanmaan tiedot saattavat poiketa Alands statistik- och utredningsbyrån julkaisemista tiedoista (ASUB).

Because of divergent statistical methods, the figures for Åland presented here may differ from those published by Statistics and Research Åland (ÅSUB).

2006 Lokakuu - Oktober - October

2. Saapuneet vieraat ja yöpymiset maakunnittain -Visitor arrivals and nights spent by region

Maakunta - Region Kunta - Municipality	Kaikki liikkeet - All establishments					Hotellit - Hotels				
	Saapuneet - Arrivals		Yöpymiset - Nights			Saapuneet - Arrivals		Yöpymiset - Nights		
	Yhteensä Total	Ulkom. Non-resid.	Yhteensä Total	Muutos <sup>1)</sup> Change <sup>1)</sup> (%)	Ulkom. Non-resid.	Yhteensä Total	Ulkom. Non-resid.	Yhteensä Total	Muutos <sup>1)</sup> Change <sup>1)</sup> (%)	Ulkom. Non-resid.
<b>Koko maa</b>	<b>685 297</b>	<b>140 627</b>	<b>1 228 108</b>	<b>5,4</b>	<b>288 753</b>	<b>644 473</b>	<b>133 614</b>	<b>1 123 143</b>	<b>5,1</b>	<b>270 073</b>
<b>Manner - Suomi</b>	<b>677 537</b>	<b>136 312</b>	<b>1 214 926</b>	<b>5,4</b>	<b>281 514</b>	<b>638 475</b>	<b>130 576</b>	<b>1 113 497</b>	<b>5,1</b>	<b>265 142</b>
<b>Uusimaa</b>	<b>213 458</b>	<b>85 388</b>	<b>358 977</b>	<b>8,9</b>	<b>168 947</b>	<b>206 701</b>	<b>82 177</b>	<b>340 389</b>	<b>8,8</b>	<b>160 462</b>
Espoo						18 180	6 433	33 477	25,9	14 402
Helsinki	137 582	66 389	234 616	5,9	133 753	132 179	63 200	220 569	6,0	125 300
Vantaa						35 266	10 442	45 575	18,5	16 078
<b>Itä-Uusimaa</b>	<b>6 212</b>	<b>1 195</b>	<b>13 700</b>	<b>11,6</b>	<b>3 185</b>	<b>5 454</b>	<b>1 064</b>	<b>11 729</b>	<b>8,5</b>	<b>2 420</b>
Porvoo						5 052	958	11 175	8,8	2 251
<b>Varsinais-Suomi</b>	<b>52 434</b>	<b>8 274</b>	<b>94 770</b>	<b>5,2</b>	<b>18 034</b>	<b>49 718</b>	<b>7 533</b>	<b>88 737</b>	<b>5,4</b>	<b>16 701</b>
Salo						2 454	752	4 481	3,6	2 013
Turku	35 930	5 992	57 896	4,5	11 439	34 794	5 408	55 842	3,9	10 391
<b>Satakunta</b>	<b>14 592</b>	<b>1 737</b>	<b>22 935</b>	<b>5,0</b>	<b>3 887</b>	<b>14 130</b>	<b>1 727</b>	<b>21 824</b>	<b>6,4</b>	<b>3 817</b>
Pori						7 666	795	11 522	-3,0	1 763
Rauma						3 595	840	5 792	23,8	1 880
<b>Kanta-Häme</b>	<b>22 838</b>	<b>1 060</b>	<b>35 555</b>	<b>31,3</b>	<b>2 267</b>	<b>20 687</b>	<b>1 001</b>	<b>30 952</b>	<b>34,3</b>	<b>2 072</b>
Hämeenlinna						13 673	672	18 231	56,2	1 393
<b>Pirkanmaa</b>	<b>72 311</b>	<b>8 802</b>	<b>124 913</b>	<b>7,2</b>	<b>23 301</b>	<b>69 220</b>	<b>8 560</b>	<b>116 259</b>	<b>6,7</b>	<b>22 439</b>
Tampere						47 063	7 313	76 965	9,1	19 613
<b>Päijät-Häme</b>	<b>24 363</b>	<b>2 985</b>	<b>46 906</b>	<b>15,3</b>	<b>7 529</b>	<b>23 030</b>	<b>2 900</b>	<b>41 780</b>	<b>17,8</b>	<b>7 154</b>
Heinola						5 768	157	11 270	1,9	462
Lahti						12 577	2 445	20 166	31,3	5 396
<b>Kymenlaakso</b>	<b>11 646</b>	<b>1 718</b>	<b>18 303</b>	<b>-1,2</b>	<b>3 018</b>	<b>10 627</b>	<b>1 675</b>	<b>15 780</b>	<b>-3,7</b>	<b>2 661</b>
Kotka	4 897	987	8 005	17,2	1 799	4 709	944	7 067	9,5	1 442
<b>Etelä-Karjala</b>	<b>18 659</b>	<b>5 315</b>	<b>34 149</b>	<b>15,5</b>	<b>8 634</b>	<b>18 352</b>	<b>5 232</b>	<b>33 543</b>	<b>16,2</b>	<b>8 517</b>
Imatra						8 010	3 041	15 308	8,2	4 971
Lappeenranta						8 698	1 847	14 499	17,6	2 942
<b>Etelä-Savo</b>	<b>15 328</b>	<b>1 261</b>	<b>30 800</b>	<b>-4,7</b>	<b>2 387</b>	<b>13 275</b>	<b>1 130</b>	<b>25 890</b>	<b>-7,2</b>	<b>2 031</b>
Mikkeli						6 083	439	9 765	-3,6	893
Savonlinna						3 045	458	6 222	-0,5	727
<b>Pohjois-Savo</b>	<b>35 801</b>	<b>1 242</b>	<b>62 304</b>	<b>-2,7</b>	<b>2 948</b>	<b>33 875</b>	<b>1 137</b>	<b>58 203</b>	<b>-2,6</b>	<b>2 391</b>
Iisalmi						3 577	165	6 830	11,8	349
Kuopio						17 182	598	25 447	-6,2	1 077
<b>Pohjois-Karjala</b>	<b>15 877</b>	<b>1 057</b>	<b>27 087</b>	<b>-10,5</b>	<b>2 276</b>	<b>14 666</b>	<b>1 027</b>	<b>24 479</b>	<b>-14,1</b>	<b>2 151</b>
Joensuu						7 575	658	10 734	-14,7	1 524
Lieksa	2 048	129	3 343	-12,9	146	1 645	126	2 303	-26,7	143
Nurmes						1 843	52	3 256	-5,9	77
<b>Keski-Suomi</b>	<b>34 552</b>	<b>2 401</b>	<b>62 358</b>	<b>-4,5</b>	<b>6 351</b>	<b>33 064</b>	<b>2 366</b>	<b>58 069</b>	<b>-4,9</b>	<b>6 183</b>
Jyväskylä						18 357	1 856	28 065	-11,9	4 321
Jämsä						2 313	171	6 602	-8,2	1 063
<b>Etelä-Pohjanmaa</b>	<b>21 697</b>	<b>551</b>	<b>39 549</b>	<b>-1,9</b>	<b>1 596</b>	<b>19 197</b>	<b>536</b>	<b>35 825</b>	<b>-2,2</b>	<b>1 564</b>
Seinäjoki						6 646	301	8 924	-8,4	767
<b>Pohjanmaa</b>	<b>15 474</b>	<b>2 118</b>	<b>26 973</b>	<b>-0,4</b>	<b>5 088</b>	<b>15 078</b>	<b>2 103</b>	<b>26 126</b>	<b>0,2</b>	<b>5 006</b>
Vaasa						11 850	1 646	18 117	-1,7	3 456
<b>Keski-Pohjanmaa</b>	<b>6 113</b>	<b>405</b>	<b>12 124</b>	<b>18,0</b>	<b>1 113</b>	<b>5 638</b>	<b>358</b>	<b>11 060</b>	<b>15,1</b>	<b>860</b>
Kokkola						4 630	341	8 360	21,8	834
<b>Pohjois-Pohjanmaa</b>	<b>44 669</b>	<b>3 941</b>	<b>82 352</b>	<b>0,0</b>	<b>8 111</b>	<b>41 915</b>	<b>3 740</b>	<b>72 698</b>	<b>-0,3</b>	<b>7 115</b>
Kuusamo	8 441	317	21 123	4,7	1 258	7 502	281	18 081	4,1	1 069
Oulu						25 125	2 637	35 839	1,6	4 768
<b>Kainuu</b>	<b>18 588</b>	<b>797</b>	<b>55 640</b>	<b>-3,4</b>	<b>1 948</b>	<b>15 913</b>	<b>774</b>	<b>47 812</b>	<b>-1,7</b>	<b>1 916</b>
Kajaani						4 825	272	8 277	-3,1	387
Sotkamo	10 594	394	40 090	2,6	1 398	9 524	385	36 595	-0,2	1 387
<b>Lappi</b>	<b>32 925</b>	<b>6 065</b>	<b>65 531</b>	<b>14,5</b>	<b>10 894</b>	<b>27 935</b>	<b>5 536</b>	<b>52 342</b>	<b>9,9</b>	<b>9 682</b>
Inari	4 075	1 293	7 589	-16,9	2 272	3 800	1 254	6 768	-22,6	2 204
Kittilä	4 536	730	10 108	17,3	1 488	3 739	609	7 590	13,5	1 039
Kolari	1 433	27	4 643	15,5	73	922	11	2 210	20,0	37
Rovaniemi	11 244	2 896	18 147	10,7	5 044	10 517	2 685	16 471	11,2	4 671
<b>Ahvenanmaa<sup>2)</sup></b>	<b>7 760</b>	<b>4 315</b>	<b>13 182</b>	<b>7,0</b>	<b>7 239</b>	<b>5 998</b>	<b>3 038</b>	<b>9 646</b>	<b>14,8</b>	<b>4 931</b>
Maarianhamina						4 901	2 493	7 983	11,2	4 092

<sup>1)</sup> Muutosprosentti laskettu edellisen vuoden vertailukelpoisista luvuista - Change % is calculated from comparable data for 2005.

<sup>2)</sup> Erilaisista tilastointimenetelmistä johtuen Ahvenanmaan tiedot saattavat poiketa Ålands statistik- och utredningsbyrån julkaisemista tiedoista (ASUB).  
Because of divergent statistical methods, the figures for Åland presented here may differ from those published by Statistics and Research Åland (ASUB).



2006 Tammikuu - lokakuu - Januari - oktober - January - October

2. Saapuneet vieraat ja yöpymiset maakunnittain -Visitor arrivals and nights spent by region

Maakunta - Region Kunta - Municipality	Kaikki liikkeet - All establishments					Hotellit - Hotels				
	Saapuneet - Arrivals		Yöpymiset - Nights			Saapuneet - Arrivals		Yöpymiset - Nights		
	Yhteensä Total	Ulkom. Non-resid.	Yhteensä Total	Muutos <sup>1)</sup> Change <sup>1)</sup> (%)	Ulkom. Non-resid.	Yhteensä Total	Ulkom. Non-resid.	Yhteensä Total	Muutos <sup>1)</sup> Change <sup>1)</sup> (%)	Ulkom. Non-resid.
<b>Koko maa</b>	<b>8 432 790</b>	<b>1 990 195</b>	<b>15 898 413</b>	<b>5,0</b>	<b>4 258 946</b>	<b>6 907 911</b>	<b>1 697 760</b>	<b>12 448 133</b>	<b>5,4</b>	<b>3 542 126</b>
<b>Manner - Suomi</b>	<b>8 207 866</b>	<b>1 866 876</b>	<b>15 438 351</b>	<b>5,0</b>	<b>3 984 876</b>	<b>6 793 953</b>	<b>1 641 628</b>	<b>12 260 277</b>	<b>5,4</b>	<b>3 445 663</b>
<b>Uusimaa</b>	<b>2 032 476</b>	<b>918 807</b>	<b>3 576 547</b>	<b>6,5</b>	<b>1 820 793</b>	<b>1 899 791</b>	<b>870 291</b>	<b>3 264 698</b>	<b>6,5</b>	<b>1 700 325</b>
Espoo						157 181	61 183	307 357	8,7	134 086
Helsinki	1 313 648	724 689	2 330 980	6,4	1 462 266	1 243 275	682 975	2 152 925	6,5	1 355 138
Vantaa						307 734	101 269	411 650	12,2	156 528
Lohja						22 324	1 075	51 666	1,8	3 913
<b>Itä-Uusimaa</b>	<b>81 067</b>	<b>14 232</b>	<b>140 997</b>	<b>9,3</b>	<b>32 702</b>	<b>66 790</b>	<b>10 344</b>	<b>110 064</b>	<b>5,9</b>	<b>22 279</b>
Porvoo						62 398	9 207	102 368	6,9	19 121
<b>Varsinais-Suomi</b>	<b>638 129</b>	<b>124 975</b>	<b>1 156 074</b>	<b>8,6</b>	<b>266 398</b>	<b>550 198</b>	<b>105 751</b>	<b>965 461</b>	<b>11,1</b>	<b>226 545</b>
Turku	404 420	86 680	675 044	10,0	173 566	374 296	74 895	612 572	10,1	150 541
<b>Satakunta</b>	<b>203 876</b>	<b>21 778</b>	<b>361 156</b>	<b>10,0</b>	<b>52 128</b>	<b>149 252</b>	<b>17 892</b>	<b>245 913</b>	<b>12,8</b>	<b>42 791</b>
Pori						77 687	8 346	121 176	6,2	18 227
Rauma						41 004	7 487	70 470	22,0	19 770
<b>Kanta-Häme</b>	<b>222 485</b>	<b>15 405</b>	<b>372 326</b>	<b>15,9</b>	<b>35 093</b>	<b>188 953</b>	<b>13 888</b>	<b>293 749</b>	<b>16,5</b>	<b>31 232</b>
Hämeenlinna						120 074	8 941	158 554	27,5	17 109
<b>Pirkanmaa</b>	<b>725 513</b>	<b>87 476</b>	<b>1 252 999</b>	<b>4,8</b>	<b>207 109</b>	<b>630 446</b>	<b>75 356</b>	<b>1 012 716</b>	<b>5,4</b>	<b>175 599</b>
Tampere						439 149	65 509	671 424	6,7	151 338
<b>Päijät-Häme</b>	<b>250 831</b>	<b>34 459</b>	<b>482 581</b>	<b>2,5</b>	<b>86 172</b>	<b>208 924</b>	<b>30 276</b>	<b>383 560</b>	<b>4,4</b>	<b>75 336</b>
Heinola						59 041	2 766	118 079	4,9	8 099
Lahti						102 944	23 408	162 543	4,3	52 007
<b>Kymenlaakso</b>	<b>159 858</b>	<b>21 516</b>	<b>264 860</b>	<b>0,7</b>	<b>38 886</b>	<b>114 652</b>	<b>17 738</b>	<b>171 672</b>	<b>-0,4</b>	<b>30 740</b>
Kotka						45 799	9 091	66 148	-4,3	14 124
<b>Etelä-Karjala</b>	<b>239 277</b>	<b>69 776</b>	<b>431 226</b>	<b>7,9</b>	<b>124 627</b>	<b>212 288</b>	<b>64 276</b>	<b>374 424</b>	<b>8,6</b>	<b>114 275</b>
Imatra						83 380	34 427	159 247	13,8	65 040
Lappeenranta						103 990	23 885	151 734	-1,0	33 331
<b>Etelä-Savo</b>	<b>312 487</b>	<b>34 092</b>	<b>584 623</b>	<b>-0,8</b>	<b>76 280</b>	<b>204 145</b>	<b>21 570</b>	<b>349 016</b>	<b>-0,2</b>	<b>41 141</b>
Mikkeli						75 037	7 262	115 975	5,2	13 681
Savonlinna						58 284	6 371	91 661	-2,9	12 638
<b>Pohjois-Savo</b>	<b>410 836</b>	<b>38 618</b>	<b>773 032</b>	<b>5,1</b>	<b>98 810</b>	<b>343 045</b>	<b>29 614</b>	<b>627 966</b>	<b>4,4</b>	<b>72 258</b>
Iisalmi						35 214	1 606	63 484	3,1	2 865
Kuopio	218 593	23 294	350 721	3,7	49 938	185 487	19 054	283 998	1,8	39 856
<b>Pohjois-Karjala</b>	<b>228 646</b>	<b>21 581</b>	<b>425 485</b>	<b>0,8</b>	<b>49 801</b>	<b>170 233</b>	<b>15 775</b>	<b>306 367</b>	<b>0,9</b>	<b>37 487</b>
Joensuu						79 070	7 567	120 574	5,7	18 351
Lieksa	42 361	5 870	77 703	-1,3	11 082	25 351	3 341	45 212	-7,3	6 361
Nurmes						23 848	2 526	46 262	4,1	6 769
<b>Keski-Suomi</b>	<b>464 130</b>	<b>56 358</b>	<b>893 591</b>	<b>0,6</b>	<b>149 432</b>	<b>402 859</b>	<b>50 214</b>	<b>762 713</b>	<b>0,4</b>	<b>135 334</b>
Jyväskylä						214 318	33 740	316 985	6,3	70 746
Jämsä						59 447	9 676	181 648	1,3	46 354
<b>Etelä-Pohjanmaa</b>	<b>324 576</b>	<b>7 639</b>	<b>557 100</b>	<b>6,6</b>	<b>20 561</b>	<b>215 933</b>	<b>6 646</b>	<b>385 130</b>	<b>5,5</b>	<b>18 654</b>
Seinäjoki						72 571	3 293	99 213	1,2	8 330
<b>Pohjanmaa</b>	<b>222 281</b>	<b>30 166</b>	<b>388 788</b>	<b>3,8</b>	<b>66 119</b>	<b>183 084</b>	<b>26 069</b>	<b>312 385</b>	<b>2,5</b>	<b>56 646</b>
Vaasa						147 866	20 970	233 871	5,9	42 220
<b>Keski-Pohjanmaa</b>	<b>85 719</b>	<b>5 324</b>	<b>159 306</b>	<b>11,5</b>	<b>12 656</b>	<b>62 891</b>	<b>3 958</b>	<b>103 533</b>	<b>11,0</b>	<b>8 455</b>
Kokkola						51 506	3 750	77 009	11,1	7 881
<b>Pohjois-Pohjanmaa</b>	<b>596 813</b>	<b>85 134</b>	<b>1 196 274</b>	<b>2,5</b>	<b>201 444</b>	<b>455 311</b>	<b>65 551</b>	<b>827 439</b>	<b>1,0</b>	<b>147 306</b>
Kuusamo	117 608	16 394	291 351	3,1	50 375	93 889	13 309	234 818	2,6	44 741
Oulu						251 934	43 646	371 811	2,4	79 858
<b>Kainuu</b>	<b>249 683</b>	<b>18 484</b>	<b>690 410</b>	<b>4,2</b>	<b>57 807</b>	<b>181 202</b>	<b>14 136</b>	<b>531 912</b>	<b>7,7</b>	<b>49 182</b>
Kajaani						55 724	5 333	90 696	5,8	9 681
Sotkamo	107 830	6 380	413 240	10,6	34 906	96 044	5 703	382 081	10,9	33 101
<b>Lappi</b>	<b>759 183</b>	<b>261 056</b>	<b>1 730 976</b>	<b>3,9</b>	<b>588 058</b>	<b>553 956</b>	<b>202 283</b>	<b>1 231 559</b>	<b>3,7</b>	<b>460 078</b>
Enontekiö	49 429	12 379	101 327	1,8	18 686	22 413	8 844	47 086	2,6	9 879
Inari	154 418	78 628	313 756	-1,6	142 713	120 389	64 394	261 262	-1,6	120 923
Kittilä	79 748	17 586	235 036	9,2	62 089	61 325	13 668	161 902	6,7	42 387
Kolari	56 200	7 559	226 377	2,0	38 714	28 623	4 606	101 663	10,9	20 115
Rovaniemi	188 906	86 076	342 896	8,9	180 024	155 983	69 312	276 367	6,3	145 432
Sodankylä						34 407	11 280	86 697	13,7	32 486
<b>Ahvenanmaa<sup>2)</sup></b>	<b>224 924</b>	<b>123 319</b>	<b>460 062</b>	<b>4,9</b>	<b>274 070</b>	<b>113 958</b>	<b>56 132</b>	<b>187 856</b>	<b>6,0</b>	<b>96 463</b>
Maarianhamina						84 153	39 537	134 100	7,4	62 771

<sup>1)</sup> Muutosprosentti laskettu edellisen vuoden vertailukelpoisista luvuista - Change % is calculated from comparable data for 2005.

<sup>2)</sup> Erläisistä tilastointimenetelmistä johtuen Ahvenanmaan tiedot saattavat poiketa Ålands statistik- och utredningsbyråns julkaisemista tiedoista (ASUB).  
Because of divergent statistical methods, the figures for Åland presented here may differ from those published by Statistics and Research Åland (ASUB).



2006 Lokakuu - Oktober - October

3. Saapuneet vieraat ja yöpymiset asuinmaan mukaan - Visitor arrivals and nights spent by country of residence

Asuinmaa - Country of residence	Saapuneet Arrivals	Yöpymiset - Nights spent							
	Yhteensä total	Yhteensä Total	Muutos <sup>(1)</sup> Change (%)	Hotellit Hotels	Muutos <sup>(1)</sup> Change (%)	Matkustaja- kodit Similar establishm.	Loma- kylät Holiday villages	Leirintä- alueet Camping sites	Retkeily- majat Youth hostels
Yhteensä - Total	685 297	1 228 108	5,4	1 123 143	5,1	28 923	23 927	42 291	9 824
Suomi - Residents	544 670	939 355	1,7	853 070	1,1	22 046	21 135	38 675	4 429
Ulkomaat - Non-residents	140 627	288 753	19,4	270 073	20,2	6 877	2 792	3 616	5 395
<b>Eurooppa - Europe</b>	<b>108 892</b>	<b>217 660</b>	<b>18,0</b>	<b>201 645</b>	<b>19,1</b>	<b>5 796</b>	<b>2 657</b>	<b>3 374</b>	<b>4 188</b>
EU-25	79 636	162 873	16,6	150 246	18,1	4 669	2 199	2 395	3 364
Skandinavia	32 060	53 156	0,7	50 136	2,0	1 118	1 220	247	435
Aasia - Asia	14 160	32 030	28,8	30 899	29,1	550	67	13	501
Oseania - Oceania	1 208	2 612	15,9	2 207	13,4	142	16	6	241
Afrikka - Africa	399	1 510	16,7	1 327	9,5	52	0	0	131
Amerikka - America	7 431	18 675	14,3	17 776	14,1	337	43	185	334
<b>Ruotsi - Sweden</b>	<b>21 783</b>	<b>33 568</b>	<b>0,1</b>	<b>30 985</b>	<b>1,3</b>	<b>946</b>	<b>1 070</b>	<b>201</b>	<b>366</b>
Saksa - Germany	12 452	26 238	14,4	24 894	17,8	377	137	192	638
Venäjä - Russia	20 619	36 915	34,6	34 465	33,0	992	211	676	571
Britannia - United Kingdom	10 632	22 160	19,3	21 215	18,1	655	58	22	210
Yhdysvallat - USA	5 704	13 923	11,8	13 485	12,2	203	6	50	179
Norja - Norway	5 275	9 777	-7,9	9 563	-6,3	19	122	46	27
Alankomaat - Netherlands	3 694	7 994	25,3	7 634	25,0	118	7	120	115
Italia - Italy	3 046	7 398	28,3	6 887	29,2	201	102	12	196
Ranska - France	4 240	9 950	35,8	9 430	35,0	182	98	11	229
Japani - Japan	4 818	10 294	18,8	9 980	18,7	43	16	0	255
<b>Tanska - Denmark</b>	<b>4 622</b>	<b>8 855</b>	<b>16,7</b>	<b>8 677</b>	<b>18,2</b>	<b>118</b>	<b>28</b>	<b>0</b>	<b>32</b>
Viro - Estonia	5 866	14 452	31,0	11 327	32,3	544	422	1 449	710
Sveitsi - Switzerland	1 793	4 021	40,3	3 671	40,7	60	23	122	145
Espanja - Spain	2 823	5 709	13,2	5 287	17,2	83	48	30	261
Puola - Poland	1 716	6 044	15,9	4 874	33,7	860	124	128	58
Itävalta - Austria	1 135	2 848	-3,0	2 503	-9,3	82	0	124	139
Belgia - Belgium	1 706	3 482	16,7	3 406	16,6	7	0	22	47
Kanada - Canada	963	2 639	22,9	2 301	19,7	112	24	132	70
Kiina - China	4 964	9 052	16,2	8 951	15,7	24	17	4	56
Australia	1 061	2 263	18,9	1 945	16,3	87	16	6	209
<b>Latvia</b>	<b>1 019</b>	<b>2 057</b>	<b>4,7</b>	<b>1 889</b>	<b>8,0</b>	<b>20</b>	<b>50</b>	<b>0</b>	<b>98</b>
Kreikka - Greece	454	1 235	54,6	1 203	63,2	8	0	10	14
Tsekki - Czech	644	1 646	-13,6	1 521	-6,3	63	4	6	52
Unkari - Hungary	1 049	2 423	35,4	2 240	34,4	93	5	51	34
Etelä-Korea - South Korea	787	1 370	-23,2	1 320	-24,8	9	0	0	41
Brasilia - Brazil	358	871	26,8	845	33,9	7	8	1	10
Liettua - Lithuania	772	1 806	57,7	1 699	68,9	13	46	7	41
Portugali - Portugal	561	1 499	205,9	1 181	149,7	245	0	2	71
Intia - India	1 007	4 956	139,1	4 572	175,4	356	5	2	21
Taiwan	239	403	42,9	390	45,5	1	0	0	12
<b>Israel</b>	<b>344</b>	<b>1 391</b>	<b>209,1</b>	<b>1 305</b>	<b>259,5</b>	<b>60</b>	<b>0</b>	<b>1</b>	<b>25</b>
Irlanti - Ireland	684	1 420	46,5	1 359	49,2	20	0	0	41
Thaimaa - Thailand	165	283	-42,5	276	-41,5	0	7	0	0
Turkki - Turkey	365	1 013	37,3	998	39,8	5	0	6	4
Islanti - Iceland	378	953	-8,4	908	-8,3	35	0	0	10
Muut maat - Other countries	12 889	27 845	26,1	26 887	26,3	229	138	183	408

<sup>1)</sup> Muutosprosentti laskettu edellisen vuoden vertailukelpoisista luvuista - Change % is calculated from comparable data for 2005.

2006 Tammikuu - lokakuu - Januari - oktober - January - October

3. Saapuneet vieraat ja yöpymiset asuinmaan mukaan - Visitor arrivals and nights spent by country of residence

Asuinmaa - Country of residence	Saapuneet Arrivals	Yöpymiset - Nights spent							
	Yhteensä Total	Yhteensä Total	Muutos <sup>1)</sup> Change %	Hotellit Hotels	Muutos <sup>1)</sup> Change %	Matkustaja- kodit Similar establishm.	Loma- kylät Holiday villages	Leirintä- alueet Camping sites	Retkeily- majat Youth hostels
Yhteensä - Total	8 432 790	15 898 413	5,0	12 448 133	5,4	465 111	673 230	2 185 892	126 047
Suomi - Residents	6 442 595	11 639 467	3,2	8 906 007	3,4	371 190	488 286	1 817 603	56 381
Ulkomaat - Non-residents	1 990 195	4 258 946	10,4	3 542 126	10,8	93 921	184 944	368 289	69 666
Eurooppa - Europe	1 594 078	3 430 749	9,2	2 755 132	9,5	80 052	181 924	355 839	57 802
EU-25	1 211 427	2 568 127	5,7	2 044 516	6,0	65 167	142 709	266 985	48 750
Skandinavia	447 039	846 090	3,6	604 046	3,0	28 833	64 567	138 949	9 695
Aasia - Asia	167 821	342 611	17,2	329 237	17,7	5 483	1 342	1 228	5 321
Oseania - Oceania	19 436	40 148	23,7	34 246	26,3	1 391	518	1 723	2 270
Afrikka - Africa	5 003	15 480	8,0	14 066	9,2	755	62	161	436
Amerikka - America	99 534	234 722	-0,8	221 130	-1,9	5 518	682	3 584	3 808
Ruotsi - Sweden	299 067	551 526	1,3	377 077	1,1	25 541	57 353	84 057	7 498
Saksa - Germany	239 153	488 040	-1,7	383 193	-0,7	6 500	20 809	68 172	9 366
Venäjä - Russia	233 776	539 289	33,3	474 991	32,3	11 292	20 598	26 670	5 738
Britannia - United Kingdom	130 771	315 685	7,1	285 016	7,6	3 724	18 850	5 514	2 581
Yhdysvallat - USA	80 080	185 840	-2,1	177 949	-2,5	3 669	533	1 522	2 167
Norja - Norway	88 407	186 070	7,7	129 740	4,6	1 863	6 126	47 533	808
Alankomaat - Netherlands	79 998	179 437	-4,2	144 046	-4,5	1 299	7 899	23 930	2 263
Italia - Italy	69 011	138 586	11,3	119 715	12,3	3 008	3 967	9 121	2 775
Ranska - France	79 292	205 048	2,9	173 579	1,8	2 948	10 910	13 720	3 891
Japani - Japan	67 955	125 294	8,5	121 527	8,9	747	309	175	2 536
Tanska - Denmark	56 182	98 607	11,1	87 762	10,3	1 234	1 081	7 271	1 259
Viro - Estonia	68 058	159 431	23,4	116 653	22,5	4 911	6 377	24 632	6 858
Sveitsi - Switzerland	47 648	99 887	0,9	74 503	2,4	1 204	10 426	11 872	1 882
Espanja - Spain	54 481	108 424	13,1	94 764	11,4	1 813	2 873	5 138	3 836
Puola - Poland	20 210	63 729	38,5	45 764	40,2	9 049	1 779	5 566	1 571
Itävalta - Austria	22 427	44 664	0,2	35 505	0,1	853	2 806	4 138	1 362
Belgia - Belgium	22 732	48 854	9,2	43 409	10,4	513	680	3 129	1 123
Kanada - Canada	10 704	27 204	-1,1	24 160	-4,5	1 311	96	694	943
Kiina - China	42 922	81 633	35,2	80 101	34,4	379	127	397	629
Australia	17 481	35 268	23,6	30 088	25,3	1 168	484	1 533	1 995
Latvia	13 598	29 113	21,8	18 690	20,7	549	4 935	3 983	956
Kreikka - Greece	8 786	20 488	37,0	19 227	40,2	371	316	249	325
Tsekki - Czech	9 073	22 611	11,8	18 763	13,7	510	298	2 215	825
Unkari - Hungary	9 877	27 326	24,5	24 267	29,7	619	654	1 209	577
Etelä-Korea - South Korea	14 709	23 519	13,0	22 716	12,7	249	15	45	494
Brasilia - Brazil	3 148	7 793	-2,0	7 452	-1,3	197	22	31	91
Liettua - Lithuania	7 843	16 007	9,3	12 703	1,1	312	656	1 885	451
Portugali - Portugal	6 205	14 021	31,4	12 834	30,9	377	168	310	332
Intia - India	6 915	32 769	41,8	29 812	48,0	2 525	98	134	200
Taiwan	7 803	10 630	7,6	10 141	5,5	45	74	25	345
Israel	4 795	12 790	45,5	11 826	46,5	221	389	178	176
Irlanti - Ireland	6 973	17 124	33,5	15 213	31,0	678	161	648	424
Thaimaa - Thailand	4 044	6 324	7,0	6 139	6,4	29	32	40	84
Turkki - Turkey	3 257	9 099	16,0	8 605	17,2	209	16	55	214
Islanti - Iceland	3 315	9 742	-4,0	9 341	0,1	195	7	69	130
Muut maat - Other countries	149 499	317 074	26,1	294 855	26,1	3 809	3 020	12 429	2 961

<sup>1)</sup> Muutosprosentti laskettu edellisen vuoden vertailukelpoisista luvuista - Change % is calculated from comparable data for 2005.

**4. Kansainvälisen lentoliikenteen matkustajat (1000, saapuneet + lähteneet + vaihtomatkustajat)**  
 International passenger transport by air (1000, arrivals + departures + connecting passengers)

Kuukausi Month	2004	2005	2006	Muutos, % Change, %
1	603	667	732	10
2	632	648	707	9
3	717	771	847	10
4	715	744	833	12
5	738	786	880	12
6	828	908	1 002	10
7	790	848	949	12
8	772	821	916	12
9	771	834	921	10
10	788	859	906	5
11	676	721	788	9
12	838	854		
<b>Koko vuosi - Whole year</b>	<b>8 926</b>	<b>9 530</b>		

**Kotimaan lentoliikenteen matkustajat (1000)**

Domestic passenger transport by air (1000)

Koko vuosi - Whole year	5 693	5 604		
1 - 11	5 241	5 130	5 374	5

**Kaikki matkustajat (1000)**

Passengers total (1000)

Koko vuosi- Whole year	14 619	15 134		
1 - 11	13 283	13 760	14 879	8

**Helsinki-Vantaa**

Koko vuosi- Whole year	10 730	11 130		
1 - 11	9 871	10 226	11 189	9

Lähde: Ilmailulaitos

Source: Civil Aviation Administration

**5. Kansainvälisen meriliikenteen matkustajat (1000, saapuneet + lähteneet))**

International passenger transport by sea (1000, arrivals + departures)

Kuukausi - Month		2004	2005	2006	Muutos, % Change, %
	1	874	919	902	-2
	2	1 101	1 075	1 035	-4
	3	1 034	1 227	1 076	-12
	4	1 228	1 166	1 255	8
	5	1 420	1 462	1 460	0
	6	1 609	1 674	1 659	-1
	7	2283	2 260	2 229	-1
	8	1 793	1 818	1 824	0
	9	1 211	1 258	1 273	1
	10	1 360	1 372	1 299	-5
	11	1 140	1 183		
	12	1 134	1 165		
	<b>Koko vuosi - Whole year</b>	<b>16 187</b>	<b>16 581</b>		
<b>Maa - Land</b>					
<b>Ruotsi - Sweden</b>	koko vuosi - whole year	9 422	9 712		
	1 - 10	8 052	8 281	8 173	-1
<b>Viro - Estonia</b>	koko vuosi - whole year	6 029	6 097		
	1 - 10	5 154	5 218	5 081	-3
<b>Venäjä - Russia</b>	koko vuosi - whole year	81	78		
	1 - 10	78	69	19	-72
<b>Saksa - Germany</b>	koko vuosi - whole year	223	218		
	1 - 10	201	192	202	5
<b>Satama - Harbour</b>					
<b>Helsinki</b>	koko vuosi - whole year	9 095	9 270		
	1 - 10	7 838	7 989	7 815	-2
<b>Turku</b>	koko vuosi - whole year	3 357	3 240		
	1 - 10	2 859	2 745	2 695	-2
<b>Maarianhamina</b>	koko vuosi - whole year	2 419	2 773		
	1 - 10	2 024	2 340	2 249	-4
<b>Vaasa</b>	koko vuosi - whole year	108	91		
	1 - 10	103	83	71	-14
<b>Eckerö</b>	koko vuosi - whole year	884	891		
	1 - 10	802	800	885	11

Lähde: Merenkululaitos

Source: Finnish Maritime Administration

**1. Hotellikapasiteetti ja sen käyttö**

Maakunta  
Kunta  
Koko maa  
Manner-Suomi  
Ahvenanmaa  
Hotellien lukumäärä  
Huoneet  
Lukumäärä  
Käyttöaste  
Muutos ed. v. %-yks  
Keskihinta €, Sis.alv 8 %  
Vuoteet  
Lukumäärä  
Käyttöaste  
**Alaviitteet**

- 1) %-yksikön muutokset laskettu edellisen vuoden vertailukelpoisista luvuista
- 2) Erilaisista tilastointimenetelmistä johtuen Ahvenanmaan tiedot saattavat poiketa Ålands Statistik och utredningsbyrån (ÅSUB) julkaisemista tiedoista

**2. Saapuneet vieraat ja yöpymiset maakunnittain**

Maakunta  
Kunta  
Kaikki liikkeet  
Hotellit  
Saapuneet  
Yöpymiset  
Yhteensä  
Ulkom.  
Muutos %  
**Alaviitteet**

- 1) Muutosprosentit laskettu edellisen vuoden vertailukelpoisista luvuista
- 2) Erilaisista tilastointimenetelmistä johtuen Ahvenanmaan tiedot saattavat poiketa Ålands Statistik och utredningsbyrån (ÅSUB) julkaisemista tiedoista

**3. Saapuneet vieraat ja yöpymiset asuinmaan mukaan**

Asuinmaa  
Suomi  
Ulkomaat  
Muut maat  
Hotellit  
Matkustajakodit  
Lomakylät  
Leirintäalueet  
Retkeilymajat  
**Alaviite**

- 1) Muutosprosentti laskettu edellisen vuoden vertailukelpoisista luvuista.

**1. Hotellkapacitet och kapacitetsutnyttjande**

Landskap  
Kommun  
Hela landet  
Fasta Finland  
Åland  
Antalet hotell  
Rum  
Antalet  
Kapacitetsutnyttjande  
Förändring från året innan, %-enheter  
Medelpris €, inkl. mervärdskatt 8 %  
Bäddar  
Antalet  
Kapacitetsutnyttjande  
**Fotnoter**

- 1) Förändringar i %-enhet har räknats utgående från jämförbara uppgifter för året innan.
- 2) På grund av olika statistikföringsmetoder kan uppgifterna för Åland avvika från de uppgifter Ålands Statistik och utredningsbyrå (ÅSUB) publicerar.

**2. Anlända gäster och övernattningar efter landskap**

Landskap  
Kommun  
Alla anläggningar  
Hotell  
Anlända  
Övernattningar  
Totalt  
Utländska  
Förändring, %  
**Fotnoter**

- 1) Förändringsprocenten har räknats utgående från jämförbara uppgifter för året innan.
- 2) På grund av olika statistikföringsmetoder kan uppgifterna för Åland avvika från de uppgifter Ålands Statistik och utredningsbyrå (ÅSUB) publicerar.

**3. Anlända gäster och övernattningar efter bostadsland**

Bostadsland  
Finland  
Utländet  
Övriga länder  
Hotell  
Gästhem  
Semesterbyar  
Campingplatser  
Vandrarnhem  
**Fotnot**

- 1) Förändringsprocenten har räknats på basis av föregående års jämförbara siffror.

**4. Kansainvälisen lentoliikenteen matkustajat, tuhansia (saapuneet+lähteneet+vaihtomatikustajat)**

Kuukausi, Koko vuosi, Muutos, %  
Kotimaan lentoliikenteen matkustajat  
Kaikki matkustajat  
*Lähde: Ilmailulaitos*

**5. Kansainvälisen meriliikenteen matkustajat, tuhansia (saapuneet+lähteneet)**

Maa. Satama  
*Lähde: Merenkululaitos*

**4. Passagerare i internationell flygtrafik, tusen (anlän-  
da+avresta+transferpassagerare)**

Månad, Hela året, Förändring, %  
Inrikes flygpassagerare  
Alla passagerare  
*Källa: Luftfartsverket*

**5. Passagerare i internationell sjöfart, tusen (anlän-  
da+avresta)**

Land. Hamn  
*Källa: Sjöfartsverket*

**Tillgången på information:**

Utgående från statistiken produceras också varje månad ett tabellpaket, som kan beställas till e-posten i Excel-format 202 euro (+ moms 22%) och som pappersutskrift eller på diskett 235 euro (+ moms 22%). Det går också att beställa delutskrifter ur paketet. Paketet innehåller regionala uppgifter om inkvarteringskapaciteten och kapacitetsutnyttjande samt övernattnings efter hemland och resans syfte. Uppgifterna i paketet kompletterar publikationen.

Inkvarteringsanläggningarnas övernattningsuppgifter finns också i statistiktjänsten StatFin på internet [statfin.stat.fi](http://statfin.stat.fi)

# Postitus 2 lk kirje

Port Payé  
Finlande  
126676  
Suomen  
Posti Oyj

SVT Suomen virallinen tilasto  
Finlands officiella statistik  
Official Statistics of Finland

Liikenne ja matkailu 2006  
Transport och turism  
Transport and Tourism

## Lisätietoja – Förfrågningar – Inquiries

Marjut Tuominen (09) 1734 3556  
Merja Rönkä (09) 1734 3209

Vastaava tilastojohtaja – Ansvarig statistikdirektör –  
Director in charge

Hannele Orjala

### Tietojen saatavuus

Tilastosta tuotetaan kuukausittain myös taulukkopaketti, jonka voi tilata sähköpostin liitetiedostona Excel -muodossa 202 euroa (+ alv 22 %) ja paperitulosteina tai levykkeellä 235 euroa (+ alv 22 %). Paketista voi myös tilata osatulosteita. Paketti sisältää seuraavat kuukausittain sekä kumulatiivisesti vuoden alusta tu-  
lostettavat taulukot:

- 1B. Majoitusliikkeiden kapasiteetti ja sen käyttö kunnittain ja maakunnittain sekä koko maan tasolla majoitusliikkeen tyyppin mukaan
- 3B. Yöpymiset asuinmaan mukaan maakunnittain ja kunnittain
4. Majoitusliikkeet ja niiden kapasiteetin käyttö kuukausittain
5. Saapuneet vieraat ja yöpymiset majoitusliikkeissä asuinmaan mukaan kuukausittain
6. Yöpymiset matkan tarkoituksen mukaan eri majoitusmuodoissa koko maassa sekä hotelliyöpymiset matkan tarkoituksen mukaan maakunnittain ja kunnittain
7. Yöpymiset majoitusliikkeissä majoitusmuodon mukaan koko maassa sekä yöpymiset leirintäalueilla majoitusmuodon mukaan maakunnittain / kunnittain

Majoitusliikkeiden yöpymistietoja löytyy myös StatFin-tilastopalvelusta internetissä [statfin.stat.fi](http://statfin.stat.fi)

Asiakaspalaute: [www.tilastokeskus.fi/palaute](http://www.tilastokeskus.fi/palaute)