

# Matkailutilasto

## Turiststatistik Tourism Statistics

2006, helmikuu – februari – February

### Ulkomaisten matkailijoiden yöpymiset lisääntyivät 11 prosenttia helmikuussa

Ulkomaisten matkailijoiden yöpymisiä kirjattiin Suomen majoitusliikkeissä lähes 313 000 vuorokautta helmikuussa 2006, mikä oli 11 prosenttia enemmän kuin helmikuussa 2005. Myös kotimaisten matkailijoiden yöpymisissä oli 4 prosenttia lisäystä viime vuodesta. Yöpymisten kokonaismäärä kasvoi 6 prosenttia vuoden 2005 helmikuusta ja kohosi 1,2 miljoonaan yöpymisvuorokautteen.

Britit olivat suurin ulkomaisten matkailijoiden ryhmä helmikuussa lähes 41 000 yöpymisvuorokaudellaan. Seuraavina olivat saksalaiset, ranskalaiset ja venäläiset 35 000 - 37 000 yöpymisellä. Brittien yöpymisiä kirjattiin majoitusliikkeissä 15 prosenttia enemmän kuin vuotta aiemmin. Venäläisten yöpymiset lisääntyivät 36 prosenttia ja ranskalaisten yöpymiset 13 prosenttia viime vuodesta. Sen sijaan saksalaisten yöpymiset vähenivät prosentin vuoden 2005 helmikuuhun verrattuna.

Hotellihuoneiden käyttöaste oli helmikuussa 50,1 prosenttia. Vuotta aiemmin se oli 48,7 prosenttia. Maakunnista korkeimmat käyttöasteet mitattiin Pirkanmaalla, 56,8 prosenttia ja Pohjois-Pohjanmaalla, 56,4 prosenttia. Yli 70 prosentin huonekäyttöasteeseen päästiin Sotkamossa, Kittilässä ja Muoniossa. Helsingissä hotellihuoneita oli käytössä 53,9 prosenttia.

Hotellihuoneen toteutunut keskihinta oli helmikuussa 81,76 euroa vuorokaudelta, kun se vuotta aiemmin oli 79,28 euroa.

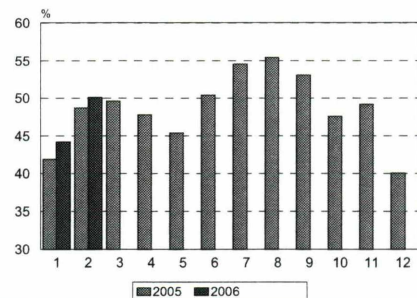
### Tammi-helmikuussa 2,3 miljoonaa yöpymisvuorokautta

Yöpymisten suotuisa kehitys Suomen majoitusliikkeissä jatkui helmikuussa ja tammi-helmikuun yöpymisten kokonaismäärä kohosi 2,3 miljoonaan yöpymisvuorokautteen. Määrä oli 7 prosenttia suurempi kuin vastaavana ajanjaksona vuonna 2005. Kotimaisten matkailijoiden yöpymiset lisääntyivät 3 prosenttia ja ulkomaisten matkailijoiden yöpymisiä kirjattiin 14,5 prosenttia enemmän kuin vuotta aiemmin.

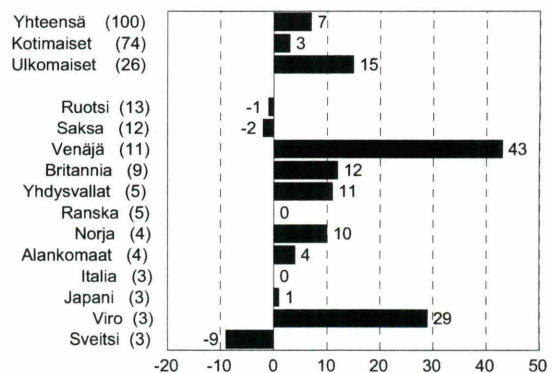
Tärkeimmistä Suomeen suuntautuvista matkailijamaista venäläisten yöpymiset lisääntyivät eniten, 43 prosenttia. Heille kirjattiin 186 000 yöpymisvuorokautta alkuvuonna. Britit yöpyivät 80 000 kertaa, mikä oli 12 prosenttia enemmän kuin vuotta aiemmin. Virolaisten yöpymiset lisääntyivät voimakkaasti, 30 prosenttia. Myös norjalaisen ja yhdysvaltalaisen yöpymisissä oli 10-11 prosentin kasvu. Kaikkiaan majoitusliikkeissä kirjattiin ulkomaisten matkailijoiden yöpymisiä runsaat 700 000 vuorokautta tammi-helmikuussa.

Vuoden 2006 helmikuun tilastossa vastaamatta jättäneiden liikkeiden osuus oli 15,8 prosenttia. Tilastollisin menetelmin korvattujen puuttuvien tietojen osuus yöpymisten kokonaismäärästä oli 6,2 prosenttia.

Hotellihuoneiden kuukausittainen käyttöaste



Yöpymisten muutos tammi- helmikuussa 2006 / 2005, %  
suluissa osuus yöpymisistä vuonna 2005



## Sisällys

## Innehåll

## Contents

Sisällys .....	2	Innehåll .....	2	Contents .....	2
Tuoteseloste .....	2	Produktbeskrivning .....	2	Product presentation.....	2
Hotellikapasiteetti ja sen käyttö .....	4	Hotellkapacitet och kap.utnyttjande..	4	Hotel capacity and cap. utilization..	4
Saapuneet vieraat ja yöpymiset maakunnittain .....	6	Anlända gäster och övernattningar efter landskap .....	6	Visitor arrivals and nights spent by region .....	6
Saapuneet vieraat ja yöpymiset asuinmaan mukaan .....	8	Anlända gäster och övernattningar efter bostadsland .....	8	Visitor arrivals and nights spent by country of residence .....	8
Kansainvälisen lentoliikenteen matkustajat.....	10	Passagerare i internationell flygtrafik .....	10	International passenger transport by air .....	10
Kansainvälisen meriliikenteen matkustajat .....	11	Passagerare i internationell sjöfart .....	11	International passenger transport by sea .....	11
Ruotsinkielinen sanalista .....	12	Ordlista på svenska .....	12	Vocabulary in Swedish.....	12

## Tuoteseloste

### Tilaston kattavuus

Tilastokeskuksen majoitustilastoon sisältyvät hotellit ja vastaavat majoitusliikkeet (motellit, matkustajakodit yms.), lomakylät ja leirintäalueet, joissa on vähintään 10 huonetta, mökkiä tai sähköpistokkeella varustettua matkailuvaunupaikkaa sekä retkeilymajat. Kokokriteerin alapuolelle jääviä pieniä liikkeitä on yli 40 prosenttia majoitusliikkeistä, näiden osuus huonekapasiteetista on alle 10 prosenttia. Pienten liikkeiden lisäksi tilastoinnin ulkopuolelle jäävät mm. yksityiset vuokramökit. Majoitusliikkeiden luokittelu noudattaa toimialaluokitusta (TOL 2002), joka perustuu Euroopan unionin yhteiseen toimialaluokitukseen (NACE 2002).

### Tietosisältö

Tilasto sisältää tietoa hotellien kapasiteetista (liikkeiden, huoneiden ja vuodepaikkojen lukumäärä), kapasiteetin käytöstä (huoneiden ja vuodepaikkojen käyttöaste) ja huoneiden keskihinnosta sekä kaikkien majoitusliikkeiden matkailijavirroista. Hotellihuoneiden käyttöaste ja keskihinnat on esitetty maakunnittain ja suurimmista kunnista (taulukko 1). Hotelleihin ja kaikkiin majoitusliikkeisiin saapuneet vieraat ja yöpymiset on esitetty maakunnittain ja suurimmista kunnista (taulukko 2). Lisäksi yöpymiset on esitetty majoitustyypeittäin (TOL 2002) asuinmaittain eriteltyinä (taulukko 3).

## Product presentation

### Coverage of accommodation statistics

Accommodation statistics cover hotels and similar establishments (motels, guest homes, boarding houses), holiday villages and camping sites with at least 10 rooms, cottages or caravan pitches, and youth hostels. The size criterion excludes over 40 per cent of establishments, which account for less than 10 per cent of the total room capacity. Besides small establishments, private rental cottages are also not included in the statistics. The breakdown of establishments by type is consistent with the Standard Industrial Classification (SIC 2002), which is based on the general classification of the economic activities of the European Union (NACE 2002).

### Data contents

This monthly report contains preliminary data on hotel capacity (number of hotels, rooms, bed-places), utilisation of the capacity (occupancy rate of rooms and bed-places) and average room prices, as well as guest flows in all accommodation establishments. The occupancy rate and the average room prices are presented by region and by the biggest municipalities (Table 1). Guest arrivals in hotels and in all accommodation establishments are presented by region and by the biggest municipalities (Table 2). In addition, nights spent are also presented by type of establishment (SIC 2002) and by country of residence (Table 3).

### **Tietojen keruu**

Majoitusilaston tiedot kerätään kuukausittain tilastoinnin piirissä olevilta majoitusliikkeiltä. Ahvenanmaan tiedot saadaan maakunnan tilastotoimiston Ålands statistik- och utredningsbyrån (ÅSUB) kautta. Tietojen antaminen Tilastokeskukselle perustuu lakiin (280/2004).

### **Puuttuvan tiedon käsittely**

Puuttuvien tietojen käsittelyssä on käytetty imputointimenetelmiä. Tällä tarkoitetaan puuttuvien tietojen paikkausta korvikearvoilla, jotka on estimoitu mahdollisimman oikeiksi. Tässä tilastossa kuukausikohtainen korvikearvo otetaan ensisijaisesti majoitusliikkeen aikaisemmilta vuosilta ja toissijaisesti mahdollisimman samankaltaisen (toimialan, kapasiteetin ja alueen suhteen) vastanneen majoitusliikkeen tiedoista. Matkailutilaston kuukausijulkaisussa (ks. kansisivu) ilmoitetaan imputoitujen yöpymisten prosenttiosuus kaikista yöpymisistä ja vastaamatta jättäneiden liikkeiden prosenttiosuus kaikkien liikkeiden lukumäärästä.

### **Hotellihuoneiden käyttöaste ja keskihinta**

Hotellihuoneiden käyttöaste on laskettu päivittäin käytössä olleiden huoneiden prosenttiosuutena kaikista käytettävänä olleesta huonekapasiteetista, josta on vähennetty peruskorjauksessa olleet huoneet (nettokäyttöaste). Vuoteiden käyttöaste on laskettu yöpymisten prosenttiosuutena käytettävänä olleista vuodepaikoista. Huoneiden käyttöasteen muutos on ilmoitettu prosenttiyksikköinä edellisen vuoden vastaavaan kuukauteen verrattuna. Huoneiden keskihinta on saatu jakamalla majoitusmyynnistä saadut tulot käytössä olleiden huoneiden lukumäärällä (taulukko 1).

### **Ennakkotietojen vertailukelpoisuus**

Yöpymisten muutos (kaikki majoitusliikkeet ja hotellit) ilmoitetaan prosenttimuutoksena edellisen vuoden vastaavaan kuukauteen verrattuna (taulukko 3). Vertailtavien vuosien puuttuvat tiedot on korvattu tilastollisin menetelmin (ks. Puuttuvan tiedon käsittely). Puuttuvan tiedon käsittely on otettu käyttöön vuoden 2004 alussa.

Kaikki kuukausitaulukoiden tiedot esitetään myös kumulatiivisina.

### **Data collection**

The data are collected monthly from accommodation establishments by questionnaires issued by Statistics Finland or the establishments may also supply the information as printouts from their own computer systems. Data on Åland are obtained via the region's own statistical bureau, Ålands statistik- och utredningsbyrån (ÅSUB). Establishments have a statutory obligation (Act 280/2004) to supply the data.

### **Response rate and non-response**

Imputation methods are used to compensate missing data. In these statistics, the primary imputation method is utilisation of earlier data from the establishment. If earlier data are not available, the donor unit will be the unit closest to the missing unit by size, type and region. The percentage share of non-responded hotels is given on the cover of this monthly bulletin, as well as the percentage share of the number of estimated nights of the total.

### **Room occupancy rate and average price**

Hotel room occupancy rate shows the percentage share of the rooms that are occupied daily of the total hotel room capacity during a given month, from which rooms under repair have been deducted (net room occupancy). The occupancy rate of bed-places is calculated as the percentage share of occupied nights of all bed-places available during a given month. Change in room occupancy rate is shown as the percentage point change in room occupancy rate compared to the respective month in the previous year. The average room price is calculated by dividing monthly accommodation receipts by the number of rooms sold during a given month. (Table 1).

### **Comparability of the monthly data**

Change in the number of nights spent (all accommodation establishments and hotels) is shown as the percentage change in the number of nights spent compared to the respective month in the previous year (Table 3). Missing data of the comparable periods are compensated using the statistical methods described above (see Response rate and non-response).

All the monthly tables are also compiled cumulatively.

2006 Helmikuu - februari - February

1. Hotellikapasiteetti ja sen käyttö - Hotel capacity and capacity utilization

Maakunta - Region Kunta - Municipality	Hotellien lukumäärä Number of establ.	Huoneet - Bedrooms				Vuoteet - Bed-places	
		Lukumäärä Number	Käyttöaste Occupancy rate %	Muutos ed. v. %-yks. <sup>1)</sup> Change %-unit	Keskihinta € Sis. alv. 8 % Room price € Vat inc. 8 %	Lukumäärä Number	Käyttöaste Occupancy rate %
<b>Koko maa</b>	<b>667</b>	<b>46 214</b>	<b>50,1</b>	<b>1,4</b>	<b>81,76</b>	<b>98 742</b>	<b>39,4</b>
<b>Manner - Suomi</b>	<b>658</b>	<b>45 754</b>	<b>50,4</b>	<b>1,5</b>	<b>81,75</b>	<b>97 724</b>	<b>39,7</b>
<b>Uusimaa</b>	<b>96</b>	<b>11 646</b>	<b>53,9</b>	<b>2,4</b>	<b>96,19</b>	<b>21 551</b>	<b>39,3</b>
Espoo	13	1 246	45,4	-0,8	77,50	2 320	34,5
Helsinki	44	7 201	58,0	1,7	104,91	13 266	40,5
Vantaa	9	1 507	55,1	4,4	90,42	2 639	44,2
<b>Itä-Uusimaa</b>	<b>7</b>	<b>478</b>	<b>40,9</b>	<b>2,3</b>	<b>85,52</b>	<b>868</b>	<b>32,5</b>
Porvoo	5	420	43,2	4,4	86,06	746	35,7
<b>Varsinais-Suomi</b>	<b>44</b>	<b>3 096</b>	<b>48,3</b>	<b>4,4</b>	<b>80,11</b>	<b>5 962</b>	<b>42,1</b>
Turku	18	1 825	51,4	6,8	75,80	3 361	45,4
<b>Satakunta</b>	<b>27</b>	<b>1 233</b>	<b>35,8</b>	<b>5,3</b>	<b>72,12</b>	<b>2 497</b>	<b>24,2</b>
Pori	7	590	35,1	1,6	70,72	1 088	25,8
Rauma	7	279	52,6	15,6	78,05	499	38,8
<b>Kanta-Häme</b>	<b>21</b>	<b>1 307</b>	<b>35,9</b>	<b>3,3</b>	<b>74,91</b>	<b>2 819</b>	<b>25,6</b>
Hämeenlinna	7	612	35,9	2,5	91,08	1 291	24,7
<b>Pirkanmaa</b>	<b>42</b>	<b>3 422</b>	<b>56,8</b>	<b>0,7</b>	<b>81,75</b>	<b>7 101</b>	<b>48,1</b>
Tampere	19	2 117	61,3	-3,8	81,21	4 068	48,1
<b>Päijät-Häme</b>	<b>21</b>	<b>1 712</b>	<b>39,7</b>	<b>1,6</b>	<b>74,79</b>	<b>3 600</b>	<b>36,6</b>
Heinola	4	411	47,8	9,0	58,94	862	52,2
Lahti	10	902	37,6	-1,3	74,97	1 675	31,3
<b>Kymenlaakso</b>	<b>17</b>	<b>932</b>	<b>31,6</b>	<b>-4,6</b>	<b>81,16</b>	<b>1 782</b>	<b>22,3</b>
Kotka	6	383	32,3	-9,8	74,63	733	22,9
<b>Etelä-Karjala</b>	<b>21</b>	<b>1 112</b>	<b>49,4</b>	<b>-3,7</b>	<b>81,75</b>	<b>2 258</b>	<b>43,5</b>
Imatra	5	423	56,2	-6,9	92,72	815	58,6
Lappeenranta	5	472	51,4	-3,9	76,39	876	41,8
<b>Etelä-Savo</b>	<b>32</b>	<b>1 483</b>	<b>35,8</b>	<b>2,5</b>	<b>65,68</b>	<b>3 142</b>	<b>26,5</b>
Mikkeli	6	508	45,8	1,4	72,36	1 005	36,0
Savonlinna	7	263	45,2	8,8	70,32	519	36,1
<b>Pohjois-Savo</b>	<b>30</b>	<b>2 245</b>	<b>53,8</b>	<b>-1,4</b>	<b>75,33</b>	<b>4 853</b>	<b>45,4</b>
Iisalmi	4	222	54,9	-5,4	61,44	391	52,4
Kuopio	11	963	58,6	1,6	77,36	1 952	48,1
Nilsia	4	316	56,6	-11,6	91,45	952	46,9
<b>Pohjois-Karjala</b>	<b>29</b>	<b>1 205</b>	<b>45,2</b>	<b>1,7</b>	<b>79,50</b>	<b>2 721</b>	<b>35,0</b>
Joensuu	7	486	49,9	-3,7	89,05	863	36,4
Liekka	5	160	56,6	16,5	76,75	369	58,3
Nurmes	4	195	31,9	-5,2	52,31	550	24,8
<b>Keski-Suomi</b>	<b>37</b>	<b>2 557</b>	<b>56,3</b>	<b>3,8</b>	<b>74,57</b>	<b>6 827</b>	<b>46,0</b>
Jyväskylä	10	1 198	63,6	6,5	78,13	2 242	48,2
Jämsä	4	487	56,7	1,5	77,07	2 336	52,1
<b>Etelä-Pohjanmaa</b>	<b>25</b>	<b>1 295</b>	<b>50,0</b>	<b>-1,8</b>	<b>62,02</b>	<b>2 673</b>	<b>40,5</b>
Seinäjoke	5	398	54,7	2,3	73,44	760	38,3
<b>Pohjanmaa</b>	<b>27</b>	<b>1 393</b>	<b>36,8</b>	<b>2,3</b>	<b>73,61</b>	<b>3 019</b>	<b>24,6</b>
Vaasa	11	891	39,9	5,3	77,34	2 110	25,3
<b>Keski-Pohjanmaa</b>	<b>9</b>	<b>492</b>	<b>38,0</b>	<b>0,5</b>	<b>67,06</b>	<b>906</b>	<b>29,0</b>
Kokkola	4	348	43,7	2,0	70,29	623	32,2
<b>Pohjois-Pohjanmaa</b>	<b>48</b>	<b>3 068</b>	<b>56,4</b>	<b>1,4</b>	<b>76,47</b>	<b>6 929</b>	<b>45,1</b>
Kalajoke	4	128	27,1	-0,5	74,22	361	18,1
Kuusamo	9	832	57,8	-8,8	70,43	2 187	51,5
Oulu	9	1 202	67,3	5,4	87,06	2 339	52,9
<b>Kainuu</b>	<b>24</b>	<b>1 488</b>	<b>52,0</b>	<b>1,1</b>	<b>65,14</b>	<b>4 373</b>	<b>46,7</b>
Kajaani	7	483	37,9	-3,6	63,82	917	29,8
Sotkamo	7	673	71,8	2,6	67,26	2 439	60,9
<b>Lappi</b>	<b>101</b>	<b>5 590</b>	<b>56,1</b>	<b>-0,8</b>	<b>77,18</b>	<b>13 843</b>	<b>41,0</b>
Inari	14	924	68,6	8,9	68,22	2 207	52,5
Kittilä	7	598	71,5	4,4	83,29	1 810	49,0
Kolari	10	511	52,7	-0,7	86,12	1 346	42,2
Muonio	4	366	72,3	1,4	..	1 003	39,5
Rovaniemi	18	1 289	61,1	-6,8	73,66	2 760	42,5
Sodankylä	10	378	51,2	-7,2	70,42	1 073	40,7
<b>Ahvenanmaa<sup>2)</sup></b>	<b>9</b>	<b>460</b>	<b>22,1</b>	<b>-2,3</b>	<b>..</b>	<b>1 018</b>	<b>15,8</b>
Maarianhamina	6	369	24,9	-3,7	..	811	16,8

<sup>1)</sup> %-yksikön muutokset laskettu edellisen vuoden vertailukelpoisista luvuista - %-unit is calculated from comparable data for 2005.

<sup>2)</sup> Erilaisista tilastointimenetelmistä johtuen Ahvenanmaan tiedot saattavat poiketa Ålands statistik- och utredningsbyrån julkaisemista tiedoista (ASUB).

Because of divergent statistical methods, the figures for Åland presented here may differ from those published by Statistics and Research Åland (ASUB).

2006 Tammikuu - helmikuu - Januari - februari - January - February

1. Hotellikapasiteetti ja sen käyttö - Hotel capacity and capacity utilization

Maakunta - Region Kunta - Municipality	Hotellien lukumäärä Number of establ.	Huoneet - Bedrooms				Vuoteet - Bed-places	
		Lukumäärä Number	Käyttöaste Occupancy rate %	Muutos ed. v. %-yks. <sup>1)</sup> Change %-unit	Keskihinta € Sis. alv. 8 % Room price € Vat inc. 8 %	Lukumäärä Number	Käyttöaste Occupancy rate %
<b>Koko maa</b>	<b>661</b>	<b>45 982</b>	<b>47,0</b>	<b>1,9</b>	<b>81,36</b>	<b>98 077</b>	<b>36,4</b>
<b>Manner - Suomi</b>	<b>653</b>	<b>45 549</b>	<b>47,3</b>	<b>1,9</b>	<b>81,35</b>	<b>97 140</b>	<b>36,5</b>
<b>Uusimaa</b>	<b>97</b>	<b>11 774</b>	<b>53,0</b>	<b>1,9</b>	<b>95,39</b>	<b>21 962</b>	<b>38,4</b>
Espoo	13	1 246	45,5	-0,5	76,95	2 320	34,5
Helsinki	45	7 304	57,0	0,5	103,88	13 643	39,8
Vantaa	9	1 507	52,8	4,0	90,73	2 644	41,6
<b>Itä-Uusimaa</b>	<b>7</b>	<b>478</b>	<b>40,2</b>	<b>1,9</b>	<b>84,32</b>	<b>868</b>	<b>32,6</b>
Porvoo	5	420	42,8	3,9	83,84	746	35,6
<b>Varsinais-Suomi</b>	<b>44</b>	<b>3 098</b>	<b>45,1</b>	<b>1,4</b>	<b>77,67</b>	<b>5 906</b>	<b>38,7</b>
Turku	18	1 832	47,5	2,4	76,14	3 374	41,1
<b>Satakunta</b>	<b>27</b>	<b>1 231</b>	<b>33,6</b>	<b>5,2</b>	<b>71,14</b>	<b>2 441</b>	<b>22,7</b>
Pori	7	590	33,8	1,8	70,43	1 079	24,6
Rauma	7	279	48,1	12,9	77,11	499	35,6
<b>Kanta-Häme</b>	<b>21</b>	<b>1 260</b>	<b>35,6</b>	<b>4,9</b>	<b>76,92</b>	<b>2 717</b>	<b>25,8</b>
Hämeenlinna	7	612	34,5	4,3	92,92	1 290	25,0
<b>Pirkanmaa</b>	<b>42</b>	<b>3 321</b>	<b>53,6</b>	<b>4,3</b>	<b>79,46</b>	<b>6 842</b>	<b>43,1</b>
Tampere	19	2 010	60,9	2,2	79,24	3 842	46,6
<b>Päijät-Häme</b>	<b>21</b>	<b>1 712</b>	<b>35,9</b>	<b>1,9</b>	<b>72,60</b>	<b>3 599</b>	<b>32,4</b>
Heinola	4	411	41,9	5,2	54,98	862	44,7
Lahti	10	902	34,4	1,5	73,48	1 674	28,8
<b>Kymenlaakso</b>	<b>17</b>	<b>930</b>	<b>32,5</b>	<b>-1,8</b>	<b>80,78</b>	<b>1 772</b>	<b>23,1</b>
Kotka	6	383	31,0	-5,0	75,28	733	21,3
<b>Etelä-Karjala</b>	<b>21</b>	<b>1 132</b>	<b>47,2</b>	<b>-1,8</b>	<b>80,27</b>	<b>2 304</b>	<b>41,3</b>
Imatra	5	423	56,5	-2,9	91,09	810	59,2
Lappeenranta	5	472	49,2	-4,4	74,62	876	39,4
<b>Etelä-Savo</b>	<b>32</b>	<b>1 459</b>	<b>32,1</b>	<b>1,7</b>	<b>64,97</b>	<b>3 102</b>	<b>23,4</b>
Mikkeli	6	481	40,6	-1,6	71,24	952	31,4
Savonlinna	7	266	41,0	6,8	68,47	532	30,9
<b>Pohjois-Savo</b>	<b>30</b>	<b>2 235</b>	<b>49,3</b>	<b>1,8</b>	<b>72,79</b>	<b>4 824</b>	<b>41,5</b>
Iisalmi	4	222	48,7	-3,4	63,42	391	45,4
Kuopio	11	953	54,1	2,7	73,27	1 923	44,4
Nilsia	4	316	50,1	-4,6	83,26	952	41,6
<b>Pohjois-Karjala</b>	<b>29</b>	<b>1 205</b>	<b>39,3</b>	<b>2,2</b>	<b>78,07</b>	<b>2 721</b>	<b>30,5</b>
Joensuu	7	486	43,4	-3,9	90,00	864	31,2
Lieksa	5	160	44,5	10,4	75,98	369	48,4
Nurmes	4	195	31,5	0,1	49,46	550	24,1
<b>Keski-Suomi</b>	<b>37</b>	<b>2 545</b>	<b>50,1</b>	<b>3,8</b>	<b>73,54</b>	<b>6 810</b>	<b>40,1</b>
Jyväskylä	10	1 198	56,8	6,7	76,89	2 246	43,0
Jämsä	4	487	53,5	1,4	72,33	2 336	46,1
<b>Etelä-Pohjanmaa</b>	<b>25</b>	<b>1 296</b>	<b>45,0</b>	<b>0,1</b>	<b>60,98</b>	<b>2 672</b>	<b>35,7</b>
Seinäjoki	5	398	50,7	6,0	72,77	760	35,4
<b>Pohjanmaa</b>	<b>27</b>	<b>1 393</b>	<b>32,0</b>	<b>1,3</b>	<b>72,37</b>	<b>3 019</b>	<b>20,6</b>
Vaasa	11	891	34,4	3,4	76,33	2 110	20,9
<b>Keski-Pohjanmaa</b>	<b>9</b>	<b>492</b>	<b>33,8</b>	<b>-0,2</b>	<b>66,97</b>	<b>906</b>	<b>25,6</b>
Kokkola	4	348	37,8	1,0	71,09	623	27,7
<b>Pohjois-Pohjanmaa</b>	<b>47</b>	<b>3 022</b>	<b>50,1</b>	<b>3,1</b>	<b>76,01</b>	<b>6 754</b>	<b>39,5</b>
Kuusamo	9	808	54,8	-1,6	71,90	2 110	48,4
Oulu	9	1 202	58,8	6,7	86,63	2 313	45,0
<b>Kainuu</b>	<b>24</b>	<b>1 484</b>	<b>47,3</b>	<b>2,6</b>	<b>68,07</b>	<b>4 368</b>	<b>40,9</b>
Kajaani	7	479	37,6	1,5	62,11	909	30,7
Sotkamo	7	673	66,0	3,5	75,79	2 439	53,9
<b>Lappi</b>	<b>99</b>	<b>5 485</b>	<b>52,5</b>	<b>-0,7</b>	<b>77,85</b>	<b>13 556</b>	<b>38,4</b>
Inari	13	916	60,3	2,4	66,23	2 184	44,4
Kemi	5	325	42,7	0,6	78,75	615	35,1
Kittilä	7	598	64,7	1,2	76,87	1 838	42,7
Kolari	10	492	45,6	0,7	79,87	1 286	36,3
Muonio	5	393	57,9	-4,4	..	1 053	32,6
Rovaniemi	18	1 291	65,1	-2,8	81,41	2 744	50,5
Salla	4	220	48,4	3,3	62,21	706	29,8
Sodankylä	10	378	47,9	-4,2	70,89	1 073	36,2
<b>Ahvenanmaa<sup>2)</sup></b>	<b>9</b>	<b>433</b>	<b>22,3</b>	<b>-1,2</b>	<b>..</b>	<b>937</b>	<b>15,7</b>
Maarianhamina	6	342	25,1	-2,3	..	730	17,2

<sup>1)</sup> %-yksikön muutokset laskettu edellisen vuoden vertailukelpoisista luvuista - %-unit is calculated from comparable data for 2005.

<sup>2)</sup> Erilaisista tilastointimenetelmistä johtuen Ahvenanmaan tiedot saattavat poiketa Ålands statistik- och utredningsbyråns julkaisemista tiedoista (ÅSUB).

Because of divergent statistical methods, the figures for Åland presented here may differ from those published by Statistics and Research Åland (ÅSUB).

## 2006 Helmikuu - februari - February

## 2. Saapuneet vieraat ja yöpymiset maakunnittain - Visitor arrivals and nights spent by region

Maakunta - Region Kunta - Municipality	Kaikki liikkeet - All establishments					Hotellit - Hotels				
	Saapuneet - Arrivals		Yöpymiset - Nights			Saapuneet - Arrivals		Yöpymiset - Nights		
	Yhteensä Total	Ulkom. Non-resid.	Yhteensä Total	Muutos <sup>1)</sup> Change <sup>1)</sup> (%)	Ulkom. Non-resid.	Yhteensä Total	Ulkom. Non-resid.	Yhteensä Total	Muutos <sup>1)</sup> Change <sup>1)</sup> (%)	Ulkom. Non-resid.
<b>Koko maa</b>	<b>603 775</b>	<b>120 104</b>	<b>1 232 442</b>	<b>5,8</b>	<b>312 614</b>	<b>561 698</b>	<b>112 853</b>	<b>1 086 395</b>	<b>5,9</b>	<b>283 995</b>
<b>Manner - Suomi</b>	<b>599 661</b>	<b>117 556</b>	<b>1 226 174</b>	<b>5,7</b>	<b>308 975</b>	<b>558 735</b>	<b>111 228</b>	<b>1 081 903</b>	<b>5,8</b>	<b>281 731</b>
<b>Uusimaa</b>	<b>146 965</b>	<b>53 676</b>	<b>247 338</b>	<b>4,4</b>	<b>106 584</b>	<b>142 732</b>	<b>51 897</b>	<b>235 652</b>	<b>5,2</b>	<b>101 375</b>
Espoo						10 461	3 066	21 845	2,9	8 185
Helsinki	94 526	41 997	159 517	6,2	84 943	91 259	40 235	150 144	7,2	79 777
Vantaa						26 212	7 452	32 625	9,2	10 392
<b>Itä-Uusimaa</b>	<b>5 816</b>	<b>743</b>	<b>9 466</b>	<b>21,4</b>	<b>1 670</b>	<b>5 043</b>	<b>614</b>	<b>7 901</b>	<b>15,1</b>	<b>1 338</b>
Porvoo						4 767	545	7 456	19,2	1 215
<b>Varsinais-Suomi</b>	<b>41 306</b>	<b>5 983</b>	<b>72 700</b>	<b>18,5</b>	<b>14 002</b>	<b>40 315</b>	<b>5 659</b>	<b>70 299</b>	<b>17,6</b>	<b>13 292</b>
Turku	26 669	4 087	44 018	17,9	9 216	25 966	3 794	42 693	17,4	8 571
<b>Satakunta</b>	<b>11 237</b>	<b>1 246</b>	<b>18 364</b>	<b>23,5</b>	<b>3 145</b>	<b>10 408</b>	<b>1 238</b>	<b>16 825</b>	<b>19,2</b>	<b>3 123</b>
Pori						5 193	641	7 851	8,6	1 351
Rauma						2 714	426	5 330	52,8	1 371
<b>Kanta-Häme</b>	<b>14 241</b>	<b>882</b>	<b>24 863</b>	<b>8,8</b>	<b>2 189</b>	<b>12 785</b>	<b>823</b>	<b>20 737</b>	<b>3,8</b>	<b>1 965</b>
Hämeenlinna						6 637	494	9 491	1,5	989
<b>Pirkanmaa</b>	<b>60 760</b>	<b>5 115</b>	<b>113 177</b>	<b>11,4</b>	<b>13 342</b>	<b>57 368</b>	<b>5 025</b>	<b>94 521</b>	<b>9,1</b>	<b>12 474</b>
Tampere						35 401	4 361	53 657	4,5	10 871
<b>Päijät-Häme</b>	<b>17 740</b>	<b>2 663</b>	<b>41 530</b>	<b>6,0</b>	<b>7 013</b>	<b>15 645</b>	<b>2 580</b>	<b>36 890</b>	<b>7,0</b>	<b>6 691</b>
Heinola						1 288	363	12 588	12,9	1 450
Lahti						9 713	1 895	14 697	3,1	4 492
<b>Kymenlaakso</b>	<b>8 303</b>	<b>1 157</b>	<b>12 487</b>	<b>-10,0</b>	<b>2 030</b>	<b>7 641</b>	<b>1 137</b>	<b>11 148</b>	<b>-12,4</b>	<b>1 986</b>
Kotka	3 435	640	5 100	-17,0	1 060	3 257	620	4 709	-20,1	1 016
<b>Etelä-Karjala</b>	<b>15 968</b>	<b>4 833</b>	<b>28 005</b>	<b>8,0</b>	<b>8 309</b>	<b>15 717</b>	<b>4 757</b>	<b>27 412</b>	<b>7,5</b>	<b>8 194</b>
Imatra						7 110	3 093	13 381	18,7	5 605
Lappeenranta						7 322	1 308	10 199	-8,4	1 909
<b>Etelä-Savo</b>	<b>15 668</b>	<b>1 479</b>	<b>30 782</b>	<b>10,7</b>	<b>3 675</b>	<b>13 475</b>	<b>1 295</b>	<b>23 177</b>	<b>13,9</b>	<b>2 128</b>
Mikkeli						6 228	592	9 777	18,7	980
Savonlinna						2 909	246	5 240	29,4	453
<b>Pohjois-Savo</b>	<b>35 667</b>	<b>1 957</b>	<b>69 110</b>	<b>-0,4</b>	<b>5 872</b>	<b>33 004</b>	<b>1 805</b>	<b>61 661</b>	<b>-1,4</b>	<b>4 819</b>
Iisalmi						3 496	114	5 733	-8,4	162
Kuopio						16 883	1 006	26 149	-0,1	2 570
Niisjä						5 011	328	12 509	-5,0	1 135
<b>Pohjois-Karjala</b>	<b>13 826</b>	<b>975</b>	<b>27 536</b>	<b>-2,1</b>	<b>2 313</b>	<b>13 353</b>	<b>929</b>	<b>26 670</b>	<b>-1,7</b>	<b>2 259</b>
Joensuu						6 012	497	8 788	-3,2	1 089
Lieksa	2 439	265	6 363	8,0	645	2 314	263	6 024	11,0	643
Nurmes						1 652	95	3 826	-15,1	402
<b>Keski-Suomi</b>	<b>45 527</b>	<b>5 031</b>	<b>94 210</b>	<b>4,1</b>	<b>15 738</b>	<b>43 494</b>	<b>4 803</b>	<b>88 283</b>	<b>4,8</b>	<b>15 103</b>
Jyväskylä						20 145	1 858	30 357	10,7	4 123
Jämsä						11 327	2 343	34 093	1,9	9 640
<b>Etelä-Pohjanmaa</b>	<b>18 078</b>	<b>763</b>	<b>32 943</b>	<b>2,8</b>	<b>1 681</b>	<b>16 849</b>	<b>763</b>	<b>30 270</b>	<b>9,8</b>	<b>1 681</b>
Seinäjoki						6 191	201	8 158	-9,1	520
<b>Pohjanmaa</b>	<b>12 918</b>	<b>1 551</b>	<b>21 387</b>	<b>10,0</b>	<b>3 824</b>	<b>12 632</b>	<b>1 504</b>	<b>20 772</b>	<b>9,3</b>	<b>3 704</b>
Vaasa						10 211	1 134	14 917	17,0	2 530
<b>Keski-Pohjanmaa</b>	<b>5 909</b>	<b>208</b>	<b>9 830</b>	<b>3,6</b>	<b>477</b>	<b>4 944</b>	<b>182</b>	<b>7 358</b>	<b>2,7</b>	<b>366</b>
Kokkola						4 209	174	5 622	0,9	349
<b>Pohjois-Pohjanmaa</b>	<b>47 226</b>	<b>4 358</b>	<b>98 540</b>	<b>4,5</b>	<b>15 086</b>	<b>43 810</b>	<b>4 229</b>	<b>86 587</b>	<b>2,3</b>	<b>14 502</b>
Kalajokki						733	7	1 506	-10,1	20
Kuusamo	11 090	1 385	36 000	-1,7	7 326	9 665	1 352	31 526	-4,9	7 236
Oulu						24 325	2 236	34 248	7,6	5 011
<b>Kainuu</b>	<b>21 878</b>	<b>819</b>	<b>72 086</b>	<b>1,1</b>	<b>3 103</b>	<b>17 973</b>	<b>737</b>	<b>57 348</b>	<b>5,3</b>	<b>2 731</b>
Kajaani						4 795	207	7 639	-5,0	373
Sotkamo	11 564	320	45 195	6,1	1 547	10 520	274	41 520	6,3	1 357
<b>Lappi</b>	<b>60 628</b>	<b>24 117</b>	<b>201 820</b>	<b>4,7</b>	<b>98 922</b>	<b>51 547</b>	<b>21 251</b>	<b>158 392</b>	<b>4,7</b>	<b>84 000</b>
Inari	9 583	6 019	33 146	10,4	22 202	9 250	5 757	32 451	12,3	21 677
Kittilä	9 292	2 636	34 955	6,3	13 519	7 424	2 020	24 842	5,0	9 320
Kolari	7 179	1 950	32 904	6,5	11 492	3 954	1 268	15 737	16,7	6 748
Muonio	2 676	1 826	12 301	-5,0	9 206	2 373	1 799	11 083	-6,2	9 137
Rovaniemi	14 741	7 097	37 852	-1,3	25 950	13 557	6 284	32 806	-2,9	22 026
Sodankylä						3 578	1 449	12 238	9,2	6 977
<b>Ahvenanmaa<sup>2)</sup></b>	<b>4 114</b>	<b>2 548</b>	<b>6 268</b>	<b>29,5</b>	<b>3 639</b>	<b>2 963</b>	<b>1 625</b>	<b>4 492</b>	<b>16,0</b>	<b>2 264</b>
Maarianhamina						2 644	1 392	3 810	5,8	1 856

<sup>1)</sup> Muutosprosentti laskettu edellisen vuoden vertailukelpoisista luvuista - Change % is calculated from comparable data for 2005.

<sup>2)</sup> Erilaisista tilastointimenetelmistä johtuen Ahvenanmaan tiedot saattavat poiketa Ålands statistik- och utredningsbyrån julkaisemista tiedoista (ÅSUB).

Because of divergent statistical methods, the figures for Åland presented here may differ from those published by Statistics and Research Åland (ÅSUB).

2006 Tammikuu - helmikuu - Januari - februari - January - February

2. Saapuneet vieraat ja yöpymiset maakunnittain -Visitor arrivals and nights spent by region

Maakunta - Region Kunta - Municipality	Kaikki liikkeet - All establishments					Hotellit - Hotels				
	Saapuneet - Arrivals		Yöpymiset - Nights			Saapuneet - Arrivals		Yöpymiset - Nights		
	Yhteensä Total	Ulkom. Non-resid.	Yhteensä Total	Muutos <sup>1)</sup> Change %	Ulkom. Non-resid.	Yhteensä Total	Ulkom. Non-resid.	Yhteensä Total	Muutos <sup>1)</sup> Change %	Ulkom. Non-resid.
<b>Koko maa</b>	<b>1 131 866</b>	<b>265 980</b>	<b>2 325 072</b>	<b>6,6</b>	<b>728 904</b>	<b>1 061 381</b>	<b>250 038</b>	<b>2 074 054</b>	<b>6,9</b>	<b>661 904</b>
<b>Manner - Suomi</b>	<b>1 124 114</b>	<b>261 200</b>	<b>2 313 189</b>	<b>6,6</b>	<b>721 889</b>	<b>1 055 947</b>	<b>247 112</b>	<b>2 065 754</b>	<b>6,9</b>	<b>657 708</b>
<b>Uusimaa</b>	<b>300 295</b>	<b>118 425</b>	<b>511 207</b>	<b>5,4</b>	<b>235 035</b>	<b>292 314</b>	<b>114 709</b>	<b>487 261</b>	<b>6,0</b>	<b>223 595</b>
Espoo						21 624	6 630	43 988	4,1	16 792
Helsinki	197 291	93 562	336 508	6,6	188 717	190 914	89 870	316 384	7,2	177 329
Vantaa						52 009	15 205	64 874	8,4	21 172
<b>Itä-Uusimaa</b>	<b>11 565</b>	<b>1 641</b>	<b>19 253</b>	<b>20,9</b>	<b>3 799</b>	<b>10 375</b>	<b>1 374</b>	<b>16 681</b>	<b>19,6</b>	<b>3 069</b>
Porvoo						9 766	1 246	15 687	24,2	2 851
<b>Varsinais-Suomi</b>	<b>77 121</b>	<b>12 504</b>	<b>137 114</b>	<b>8,2</b>	<b>28 411</b>	<b>75 492</b>	<b>11 936</b>	<b>133 236</b>	<b>9,2</b>	<b>27 064</b>
Turku	50 566	8 635	83 990	6,8	18 279	49 367	8 113	81 586	8,0	17 054
<b>Satakunta</b>	<b>20 801</b>	<b>2 462</b>	<b>33 627</b>	<b>20,7</b>	<b>6 257</b>	<b>19 637</b>	<b>2 447</b>	<b>31 539</b>	<b>17,9</b>	<b>6 203</b>
Pori						10 003	1 198	14 746	3,6	2 601
Rauma						5 263	846	10 373	49,6	2 676
<b>Kanta-Häme</b>	<b>27 845</b>	<b>2 017</b>	<b>47 162</b>	<b>11,5</b>	<b>6 168</b>	<b>25 388</b>	<b>1 914</b>	<b>40 154</b>	<b>7,2</b>	<b>5 741</b>
Hämeenlinna						13 484	1 013	18 650	15,0	2 184
<b>Pirkanmaa</b>	<b>109 476</b>	<b>11 277</b>	<b>200 688</b>	<b>14,3</b>	<b>29 767</b>	<b>104 256</b>	<b>11 070</b>	<b>170 279</b>	<b>12,6</b>	<b>27 792</b>
Tampere						66 713	8 990	102 229	11,5	22 032
<b>Päijät-Häme</b>	<b>33 679</b>	<b>5 293</b>	<b>78 154</b>	<b>6,4</b>	<b>14 889</b>	<b>29 583</b>	<b>5 102</b>	<b>68 829</b>	<b>7,2</b>	<b>13 984</b>
Heinola						2 186	609	22 721	8,2	2 517
Lahti						19 013	3 644	28 447	11,3	8 527
<b>Kymenlaakso</b>	<b>16 808</b>	<b>2 862</b>	<b>26 503</b>	<b>-4,1</b>	<b>5 609</b>	<b>15 686</b>	<b>2 750</b>	<b>23 384</b>	<b>-7,5</b>	<b>5 003</b>
Kotka	6 605	1 377	9 989	-11,7	2 158	6 333	1 343	9 228	-14,2	2 084
<b>Etelä-Karjala</b>	<b>31 116</b>	<b>11 197</b>	<b>57 345</b>	<b>10,8</b>	<b>22 433</b>	<b>30 642</b>	<b>11 039</b>	<b>56 056</b>	<b>10,4</b>	<b>21 999</b>
Imatra						14 123	7 008	28 262	24,9	14 813
Lappeenranta						14 193	3 235	20 252	-12,6	4 814
<b>Etelä-Savo</b>	<b>28 009</b>	<b>4 119</b>	<b>55 254</b>	<b>9,7</b>	<b>9 790</b>	<b>24 591</b>	<b>3 561</b>	<b>42 629</b>	<b>11,3</b>	<b>5 721</b>
Mikkeli						11 119	1 237	17 270	10,0	1 995
Savonlinna						4 983	634	9 176	20,7	1 413
<b>Pohjois-Savo</b>	<b>63 621</b>	<b>5 672</b>	<b>131 415</b>	<b>5,9</b>	<b>24 864</b>	<b>59 321</b>	<b>5 055</b>	<b>117 808</b>	<b>6,2</b>	<b>20 860</b>
Iisalmi						6 067	255	10 482	-7,9	383
Kuopio						31 179	2 536	49 817	1,7	8 389
Nilsia						8 576	1 132	23 373	0,2	6 386
<b>Pohjois-Karjala</b>	<b>25 089</b>	<b>2 716</b>	<b>50 438</b>	<b>2,8</b>	<b>8 262</b>	<b>24 240</b>	<b>2 650</b>	<b>49 017</b>	<b>3,0</b>	<b>8 184</b>
Joensuu						10 992	1 101	15 877	-3,2	2 197
Lieksa	4 134	786	10 991	-0,9	2 393	3 947	784	10 538	0,9	2 391
Nurmes						2 854	521	7 814	-0,4	3 113
<b>Keski-Suomi</b>	<b>80 506</b>	<b>10 371</b>	<b>171 965</b>	<b>6,1</b>	<b>37 826</b>	<b>77 239</b>	<b>9 868</b>	<b>161 803</b>	<b>6,9</b>	<b>36 019</b>
Jyväskylä						37 325	3 859	57 120	16,6	11 331
Jämsä						19 489	4 543	63 565	2,3	19 716
<b>Etelä-Pohjanmaa</b>	<b>33 303</b>	<b>1 277</b>	<b>59 566</b>	<b>0,6</b>	<b>2 854</b>	<b>31 437</b>	<b>1 273</b>	<b>55 853</b>	<b>8,2</b>	<b>2 846</b>
Seinäjoki						12 178	455	15 867	-3,5	1 052
<b>Pohjanmaa</b>	<b>23 282</b>	<b>2 804</b>	<b>37 842</b>	<b>5,4</b>	<b>6 509</b>	<b>22 816</b>	<b>2 747</b>	<b>36 724</b>	<b>5,2</b>	<b>6 316</b>
Vaasa						18 196	2 100	26 048	10,6	4 444
<b>Keski-Pohjanmaa</b>	<b>10 562</b>	<b>493</b>	<b>18 453</b>	<b>3,5</b>	<b>1 438</b>	<b>9 064</b>	<b>375</b>	<b>13 628</b>	<b>1,6</b>	<b>726</b>
Kokkola						7 584	359	10 124	-0,3	699
<b>Pohjois-Pohjanmaa</b>	<b>81 663</b>	<b>10 173</b>	<b>175 231</b>	<b>6,3</b>	<b>37 793</b>	<b>76 006</b>	<b>9 764</b>	<b>155 193</b>	<b>4,9</b>	<b>36 473</b>
Kuusamo	19 401	3 730	67 303	4,9	21 978	17 237	3 654	60 092	2,5	21 715
Oulu						41 586	4 755	59 524	9,0	10 094
<b>Kainuu</b>	<b>38 285</b>	<b>3 903</b>	<b>129 255</b>	<b>4,5</b>	<b>23 706</b>	<b>31 588</b>	<b>3 644</b>	<b>105 590</b>	<b>9,2</b>	<b>22 626</b>
Kajaani						9 227	899	16 458	2,7	3 396
Sotkamo*	20 231	2 424	84 311*	9,5	18 073	18 258	2 302	77 560	12,4	17 569
<b>Lappi</b>	<b>111 088</b>	<b>51 994</b>	<b>372 717</b>	<b>4,4</b>	<b>216 479</b>	<b>96 272</b>	<b>45 834</b>	<b>300 090</b>	<b>3,9</b>	<b>183 487</b>
Inari	16 752	10 627	58 259	1,1	41 099	16 287	10 300	57 226	2,3	40 386
Kemi						7 705	2 252	12 744	0,3	5 325
Kittilä	16 524	6 028	64 611	6,4	32 996	13 176	4 449	46 210	5,9	22 599
Kolari	10 787	3 762	51 994	3,9	23 013	5 760	2 104	23 096	10,6	11 202
Muonio	4 491	3 391	20 730	-4,7	16 778	4 140	3 346	19 339	-5,2	16 635
Rovaniemi	33 093	18 089	91 569	4,6	65 990	30 667	16 442	81 615	3,3	58 714
Salla						2 543	952	12 407	12,3	5 891
Sodankylä						6 329	3 327	22 526	13,0	15 425
<b>Ahvenanmaa<sup>2)</sup></b>	<b>7 752</b>	<b>4 780</b>	<b>11 883</b>	<b>19,4</b>	<b>7 015</b>	<b>5 434</b>	<b>2 926</b>	<b>8 300</b>	<b>4,7</b>	<b>4 196</b>
Maarianhamina						4 977	2 581	7 346	0,5	3 566

<sup>1)</sup> Muutosprosentti laskettu edellisen vuoden vertailukelpoisista luvuista - Change % is calculated from comparable data for 2005.

<sup>2)</sup> Erilaisista tilastointimenetelmistä johtuen Ahvenanmaan tiedot saattavat poiketa Ålands statistik- och utredningsbyrån julkaisemista tiedoista (ASUB).

Because of divergent statistical methods, the figures for Åland presented here may differ from those published by Statistics and Research Åland (ASUB).

\* Kumulatiiviseen lukuun sisältyvät tammikuun yöpymiset ovat vähentyneet perusjoukon muutoksen johdosta.

\* The number of nights spent in January included in the cumulative figure has fallen due changes in the population.

2006 Helmikuu - februari - February

3. Saapuneet vieraat ja yöpymiset asuinmaan mukaan - Visitor arrivals and nights spent by country of residence

Asuinmaa - Country of residence	Saapuneet Arrivals	Yöpymiset - Nights spent							
	Yhteensä total	Yhteensä Total	Muutos Change %	Hotellit Hotels	Muutos Change %	Matkustaja- kodit Similar establishm.	Loma- kylät Holiday villages	Leirintä- alueet Camping sites	Retkeily- majat Youth hostels
Yhteensä - Total	603 775	1 232 442	5,8	1 086 395	5,9	31 123	61 759	46 482	6 683
Suomi - Residents	483 671	919 828	4,1	802 400	3,7	26 331	45 187	42 757	3 153
Ulkomaat - Non-residents	120 104	312 614	11,4	283 995	12,4	4 792	16 572	3 725	3 530
<i>Eurooppa - Europe</i>	100 402	263 820	10,2	236 817	11,1	3 877	16 456	3 693	2 977
EU-25	74 476	210 234	7,8	187 700	7,7	3 162	14 008	2 866	2 498
Skandinavia	23 112	38 993	2,8	36 525	2,4	957	1 077	151	283
Aasia - Asia	9 297	23 202	10,8	22 395	13,1	451	89	4	263
Oseania - Oceania	519	1 411	40,7	1 205	33,3	100	4	0	102
Afrikka - Africa	238	936	23,0	893	43,1	32	0	0	11
Amerikka - America	4 435	12 170	8,5	11 650	7,6	332	11	0	177
<i>Ruotsi - Sweden</i>	15 008	23 834	-2,6	22 222	-3,2	687	614	123	188
Saksa - Germany	12 511	36 680	-1,0	33 308	-1,2	329	1 790	828	425
Venäjä - Russia	18 200	34 503	36,2	32 330	35,4	540	477	799	357
Britannia - United Kingdom	11 888	40 789	15,2	34 035	17,2	233	6 259	146	116
Yhdysvallat - USA	3 493	9 540	7,9	9 202	7,5	251	4	0	83
Norja - Norway	4 672	8 434	9,8	7 774	9,6	151	448	28	33
Alankomaat - Netherlands	6 065	21 021	9,2	19 938	11,5	38	835	97	113
Italia - Italy	2 552	6 300	0,2	5 989	-1,3	98	152	20	41
Ranska - France	8 654	35 037	12,7	30 382	13,2	323	3 635	439	258
Japani - Japan	5 223	10 842	-1,2	10 479	-1,2	149	59	0	155
<i>Tanska - Denmark</i>	3 174	5 633	9,2	5 458	8,9	115	15	0	45
Viro - Estonia	5 800	16 565	30,3	14 027	30,4	435	419	926	758
Sveitsi - Switzerland	2 265	8 086	-13,0	6 487	8,0	30	1 520	0	49
Espanja - Spain	2 113	5 294	3,0	4 947	0,3	65	102	11	169
Puola - Poland	847	3 308	18,4	2 437	8,2	599	0	236	36
Itävalta - Austria	785	2 203	23,1	2 036	29,8	30	64	20	53
Belgia - Belgium	1 752	4 486	-10,9	4 239	-11,9	85	64	0	98
Kanada - Canada	602	1 644	6,2	1 520	2,8	69	0	0	55
Kiina - China	1 689	4 572	81,6	4 514	82,2	12	9	0	37
Australia	472	1 152	40,0	997	33,5	55	4	0	96
<i>Latvia</i>	672	1 481	-6,7	1 396	-2,1	32	0	10	43
Kreikka - Greece	423	1 026	106,0	997	106,8	0	0	0	29
Tšekki - Czech	412	1 386	-17,4	1 310	-18,9	2	14	2	58
Unkari - Hungary	461	1 475	0,3	1 462	2,0	5	0	0	8
Etelä-Korea - South Korea	390	817	-3,8	801	0,4	1	0	0	15
Brasilia - Brazil	143	419	2,2	404	2,8	5	0	0	10
Liettua - Lithuania	389	1 036	-29,1	1 000	-29,0	17	0	4	15
Portugali - Portugal	377	1 044	53,5	991	50,2	19	2	4	28
Intia - India	363	2 575	15,3	2 314	29,7	253	4	0	4
Taiwan	116	206	19,8	199	16,4	1	0	0	6
<i>Israel</i>	306	1 020	36,9	976	38,8	22	7	0	15
Irlanti - Ireland	357	880	3,8	783	-5,7	37	43	0	17
Thaimaa - Thailand	158	285	-41,8	275	-42,9	0	10	0	0
Turkki - Turkey	203	500	-27,1	495	-23,6	0	0	0	5
Islanti - Iceland	242	1 025	65,9	1 004	69,9	4	0	0	17
Muut maat - Other countries	7 327	17 516	34,2	17 267	37,7	100	22	32	95

<sup>1)</sup> Muutosprosentti laskettu edellisen vuoden vertailukelpoisista luvuista - Change % is calculated from comparable data for 2005.



2006 Tammikuu - helmikuu - Januari - februari - January - February

3. Saapuneet vieraat ja yöpymiset asuinmaan mukaan - Visitor arrivals and nights spent by country of residence

Asuinmaa - Country of residence	Saapuneet Arrivals	Yöpymiset - Nights spent							
	Yhteensä Total	Yhteensä Total	Muutos Change %	Hotellit Hotels	Muutos Change %	Matkustaja- kodat Similar establishm.	Loma- kylät Holiday villages	Leirintä- alueet Camping sites	Retkeily- majat Youth hostels
Yhteensä - Total	1 131 866	2 325 072	6,6	2 074 054	6,9	51 367	103 075	83 945	12 631
Suomi - Residents	865 886	1 596 168	3,4	1 412 150	3,4	39 798	64 357	74 622	5 241
Ulkomaat - Non-residents	265 980	728 904	14,5	661 904	15,1	11 569	38 718	9 323	7 390
<i>Eurooppa - Europe</i>	223 664	628 141	13,9	564 622	14,4	9 548	38 457	9 260	6 254
EU-25	145 233	405 018	5,8	361 132	5,6	6 464	27 514	5 004	4 904
Skandinavia	44 134	73 456	3,1	68 699	2,8	1 828	2 034	392	503
Aasia - Asia	18 359	44 928	9,3	43 333	11,3	891	166	5	533
Oseania - Oceania	1 698	4 222	70,2	3 755	74,6	172	37	0	258
Afrikka - Africa	589	2 108	16,6	1 854	19,5	230	6	0	18
Amerikka - America	9 021	24 888	9,9	23 873	9,3	638	40	10	327
<i>Ruotsi - Sweden</i>	29 139	46 027	-1,4	42 520	-2,2	1 513	1 339	313	342
<i>Saksa - Germany</i>	22 366	65 514	-2,2	59 524	-2,1	788	2 942	1 474	786
<i>Venäjä - Russia</i>	64 038	186 152	42,7	172 421	41,6	2 712	5 785	4 159	1 075
<i>Britannia - United Kingdom</i>	23 489	79 565	12,4	64 838	14,6	406	13 872	193	256
<i>Yhdysvallat - USA</i>	7 301	19 952	10,7	19 366	11,1	386	19	10	171
<i>Norja - Norway</i>	8 273	14 953	9,7	14 017	10,4	175	654	59	48
<i>Alankomaat - Netherlands</i>	10 794	36 640	3,6	34 892	6,2	94	1 331	123	200
<i>Italia - Italy</i>	6 286	16 972	0,3	15 952	-1,6	418	395	85	122
<i>Ranska - France</i>	16 953	65 613	0,0	58 413	-1,7	410	5 927	451	412
<i>Japani - Japan</i>	10 195	21 213	0,7	20 723	1,6	161	76	1	252
<i>Tanska - Denmark</i>	6 331	10 967	10,3	10 718	10,4	136	41	20	52
<i>Viro - Estonia</i>	11 773	33 776	28,8	28 288	27,1	803	1 018	1 886	1 781
<i>Sveitsi - Switzerland</i>	4 454	16 352	-8,9	11 647	5,8	153	4 469	6	77
<i>Espanja - Spain</i>	4 615	12 132	38,8	11 460	37,7	136	255	63	218
<i>Puola - Poland</i>	1 785	6 544	18,6	4 985	14,1	1 253	0	249	57
<i>Itävalta - Austria</i>	1 514	4 126	16,8	3 847	29,6	47	122	20	90
<i>Belgia - Belgium</i>	3 279	8 430	3,5	8 042	4,3	118	74	35	161
<i>Kanada - Canada</i>	1 076	2 990	-1,0	2 758	-4,9	139	7	0	86
<i>Kiina - China</i>	3 223	8 405	39,7	8 246	39,0	32	40	0	87
<i>Australia</i>	1 577	3 531	62,7	3 132	67,8	125	35	0	239
<i>Latvia</i>	1 412	3 143	-2,1	2 873	-3,1	85	5	43	137
<i>Kreikka - Greece</i>	1 159	3 186	46,1	3 016	48,8	65	45	0	60
<i>Tšekki - Czech</i>	772	2 655	-1,9	2 555	-1,7	14	15	9	62
<i>Unkari - Hungary</i>	889	2 619	8,9	2 571	12,3	5	4	19	20
<i>Etelä-Korea - South Korea</i>	697	1 630	2,5	1 576	6,8	1	6	0	47
<i>Brasilia - Brazil</i>	269	773	9,5	755	15,4	5	3	0	10
<i>Liettua - Lithuania</i>	914	2 207	-40,2	2 127	-39,1	18	0	8	54
<i>Portugali - Portugal</i>	600	1 661	37,6	1 563	32,6	41	2	7	48
<i>Intia - India</i>	724	4 662	7,0	4 121	15,1	522	11	0	8
<i>Taiwan</i>	238	456	21,6	441	18,5	1	6	0	8
<i>Israel</i>	626	1 984	71,9	1 909	74,0	27	8	0	40
<i>Irlanti - Ireland</i>	660	1 671	2,7	1 462	1,4	88	87	0	34
<i>Thaimaa - Thailand</i>	440	688	-2,3	678	1,5	0	10	0	0
<i>Turkki - Turkey</i>	473	1 303	-8,4	1 236	-7,2	40	3	0	24
<i>Islanti - Iceland</i>	374	1 441	48,7	1 376	47,2	4	0	0	61
Muut maat - Other countries	17 272	38 971	23,7	37 856	24,6	648	112	90	265

<sup>1)</sup> Muutosprosentti laskettu edellisen vuoden vertailukelpoisista luvuista - Change % is calculated from comparable data for 2005.

**4. Kansainvälisen lentoliikenteen matkustajat (1000, saapuneet + lähteneet + vaihtomatkustajat)**  
 International passenger transport by air (1000, arrivals + departures + connecting passengers)

Kuukausi Month	2004	2005	2006	Muutos, % Change, %
1	603	667	732	10
2	632	648	707	9
3	717	771	847	10
4	715	744		
5	738	786		
6	828	908		
7	790	848		
8	772	821		
9	771	834		
10	788	859		
11	676	721		
12	838	854		
<b>Koko vuosi - Whole year</b>	<b>8 926</b>	<b>9 530</b>		

**Kotimaan lentoliikenteen matkustajat (1000)**

Domestic passenger transport by air (1000)

Koko vuosi - Whole year	5 693	5 604		
1 - 3	1 619	1 529	1 633	7

**Kaikki matkustajat (1000)**

Passengers total (1000)

Koko vuosi- Whole year	14 619	15 134		
1 - 3	3 571	3 615	3 930	9

**Helsinki-Vantaa**

Koko vuosi- Whole year	10 730	11 130		
1 - 3	2 528	2 573	2 805	9

Lähde: Ilmailulaitos

Source: Civil Aviation Administration

**5. Kansainvälisen meriliikenteen matkustajat (1000, saapuneet + lähteneet))**  
 International passenger transport by sea (1000, arrivals + departures)

Kuukausi - Month		2004	2005	2006	Muutos, % Change, %
1		874	919	902	-2
2		1 101	1 075	1 035	-4
3		1 034	1 227		
4		1 228	1 166		
5		1 420	1 462		
6		1 609	1 674		
7		2283	2 260		
8		1 793	1 818		
9		1 211	1 258		
10		1 360	1 372		
11		1 140	1 183		
12		1 134	1 165		
<b>Koko vuosi - Whole year</b>		<b>16 187</b>	<b>16 581</b>		
<b>Maa - Land</b>					
<b>Ruotsi - Sweden</b>	koko vuosi - whole year	9 422	9 712		
	1 - 2	1 311	1 300	1 309	1
<b>Viro - Estonia</b>	koko vuosi - whole year	6 029	6 097		
	1 - 2	625	670	595	-11
<b>Venäjä - Russia</b>	koko vuosi - whole year	81	78		
	1 - 2	1	-	7	-
<b>Saksa - Germany</b>	koko vuosi - whole year	223	218		
	1 - 2	27	24	29	21
<b>Satama - Harbour</b>					
<b>Helsinki</b>	koko vuosi - whole year	9 095	9 270		
	1 - 2	1 029	1 071	1 019	-5
<b>Turku</b>	koko vuosi - whole year	3 357	3 240		
	1 - 2	520	481	461	-4
<b>Maarianhamina</b>	koko vuosi - whole year	2 419	2 773		
	1 - 2	306	331	333	1
<b>Vaasa</b>	koko vuosi - whole year	108	91		
	1 - 2	10	5	7	40
<b>Eckerö</b>	koko vuosi - whole year	884	891		
	1 - 2	75	70	74	6

Lähde: Merenkululaitos  
 Source: Finnish Maritime Administration

**1. Hotellikapasiteetti ja sen käyttö**

Maakunta  
Kunta  
Koko maa  
Manner-Suomi  
Ahvenanmaa  
Hotellien lukumäärä  
Huoneet  
Lukumäärä  
Käyttöaste  
Muutos ed. v, %-yks  
Keskihinta €, Sis.alv 8 %  
Vuoteet  
Lukumäärä  
Käyttöaste

**Alaviitteet**

- 1) %-yksikön muutokset laskettu edellisen vuoden vertailukelpoisista luvuista
- 2) Erilaisista tilastointimenetelmistä johtuen Ahvenanmaan tiedot saattavat poiketa Ålands Statistik och utredningsbyrån (ÅSUB) julkaisemista tiedoista

**2. Saapuneet vieraat ja yöpymiset maakunnittain**

Maakunta  
Kunta  
Kaikki liikkeet  
Hotellit  
Saapuneet  
Yöpymiset  
Yhteensä  
Ulkom.  
Muutos %

**Alaviitteet**

- 1) Muutosprosentit laskettu edellisen vuoden vertailukelpoisista luvuista
- 2) Erilaisista tilastointimenetelmistä johtuen Ahvenanmaan tiedot saattavat poiketa Ålands Statistik och utredningsbyrån (ÅSUB) julkaisemista tiedoista

**3. Saapuneet vieraat ja yöpymiset asuinmaan mukaan**

Asuinmaa  
Suomi  
Ulkomaat  
Muut maat  
Hotellit  
Matkustajakodit  
Lomakylät  
Leirintäalueet  
Retkeilymajat

**Alaviite**

- 1) Muutosprosentti laskettu edellisen vuoden vertailukelpoisista luvuista.

**1. Hotellkapacitet och kapacitetsutnyttjande**

Landskap  
Kommun  
Hela landet  
Fasta Finland  
Åland  
Antalet hotell  
Rum  
Antalet  
Kapacitetsutnyttjande  
Förändring från året innan, %-enheter  
Medelpris €, inkl. mervärdskatt 8 %  
Bäddar  
Antalet  
Kapacitetsutnyttjande

**Fotnoter**

- 1) Förändringar i %-enhet har räknats utgående från jämförbara uppgifter för året innan.
- 2) På grund av olika statistikföringsmetoder kan uppgifterna för Åland avvika från de uppgifter Ålands Statistik och utredningsbyrå (ÅSUB) publicerar.

**2. Anlända gäster och övernattningar efter landskap**

Landskap  
Kommun  
Alla anläggningar  
Hotell  
Anlända  
Övernattningar  
Totalt  
Utländska  
Förändring, %

**Fotnoter**

- 1) Förändringsprocenten har räknats utgående från jämförbara uppgifter för året innan.
- 2) På grund av olika statistikföringsmetoder kan uppgifterna för Åland avvika från de uppgifter Ålands Statistik och utredningsbyrå (ÅSUB) publicerar.

**3. Anlända gäster och övernattningar efter bostadsland**

Bostadsland  
Finland  
Utlandet  
Övriga länder  
Hotell  
Gästhem  
Semesterbyar  
Campingplatser  
Vandrarhem

**Fotnot**

- 1) Förändringsprocenten har räknats på basis av föregående års jämförbara siffror.

**4. Kansainvälisen lentoliikenteen matkustajat, tuhansia (saapuneet+lähteneet+vaihtomatkustajat)**

Kuukausi, Koko vuosi, Muutos, %  
Kotimaan lentoliikenteen matkustajat  
Kaikki matkustajat  
*Lähde: Ilmailulaitos*

**5. Kansainvälisen meriliikenteen matkustajat, tuhansia (saapuneet+lähteneet)**

Maa. Satama  
*Lähde: Merenkululaitos*

**4. Passagerare i internationell flygtrafik, tusen (anlända+avresta+transferpassagerare)**

Månad, Hela året, Förändring, %  
Inrikes flygpassagerare  
Alla passagerare  
*Källa: Luffartsverket*

**5. Passagerare i internationell sjöfart, tusen (anlända+avresta)**

Land. Hamn  
*Källa: Sjöfartsverket*

**Tillgången på information:**

Utgående från statistiken produceras också varje månad ett tabellpaket, som kan beställas till e-posten i Excel-format 202 euro (+ moms 22%) och som pappersutskrift eller på diskett 235 euro (+ moms 22%). Det går också att beställa delutskrifter ur paketet. Paketet innehåller regionala uppgifter om inkvarteringskapaciteten och kapacitetsutnyttjande samt övernattningsuppgifter efter hemland och resans syfte. Uppgifterna i paketet kompletterar publikationen.

Inkvarteringsanläggningarnas övernattningsuppgifter finns också i statistiktjänsten StatFin på internet [statfin.stat.fi](http://statfin.stat.fi)

# Postitus 2 lk kirje

Port Payé  
Finlande  
126676

Suomen  
Posti Oyj

SVT Suomen virallinen tilasto  
Finlands officiella statistik  
Official Statistics of Finland

Liikenne ja matkailu 2006  
Transport och turism  
Transport and Tourism

## Lisätietoja – Förfrågningar – Inquiries

Marjut Tuominen (09) 1734 3556  
Merja Rönkä (09) 1734 3209

Vastaava tilastojohtaja – Ansvarig statistikdirektör –  
Director in charge

Hannele Orjala

### Tietojen saatavuus

Tilastosta tuotetaan kuukausittain myös taulukkopaketti, jonka voi tilata sähköpostin liitetiedostona Excel -muodossa 202 euroa (+ alv 22 %) ja paperitulosteina tai levykkeellä 235 euroa (+ alv 22 %). Paketista voi myös tilata osatulosteita. Paketti sisältää seuraavat kuukausittain sekä kumulatiivisesti vuoden alusta tuostettavat taulukot:

- 1B. Majoitusliikkeiden kapasiteetti ja sen käyttö kunnittain ja maakunnittain sekä koko maan tasolla majoitusliikkeen tyyppin mukaan
- 3B. Yöpymiset asuinmaan mukaan maakunnittain ja kunnittain
4. Majoitusliikkeet ja niiden kapasiteetin käyttö kuukausittain
5. Saapuneet vieraat ja yöpymiset majoitusliikkeissä asuinmaan mukaan kuukausittain
6. Yöpymiset matkan tarkoituksen mukaan eri majoitusmuodoissa koko maassa sekä hotelliyöpymiset matkan tarkoituksen mukaan maakunnittain ja kunnittain
7. Yöpymiset majoitusliikkeissä majoitusmuodon mukaan koko maassa sekä yöpymiset leirintäalueilla majoitusmuodon mukaan maakunnittain / kunnittain

Majoitusliikkeiden yöpymistietoja löytyy myös StatFin-tilastopalvelusta internetissä [statfin.stat.fi](http://statfin.stat.fi)

Asiakaspalaute: [www.tilastokeskus.fi/palaute](http://www.tilastokeskus.fi/palaute)