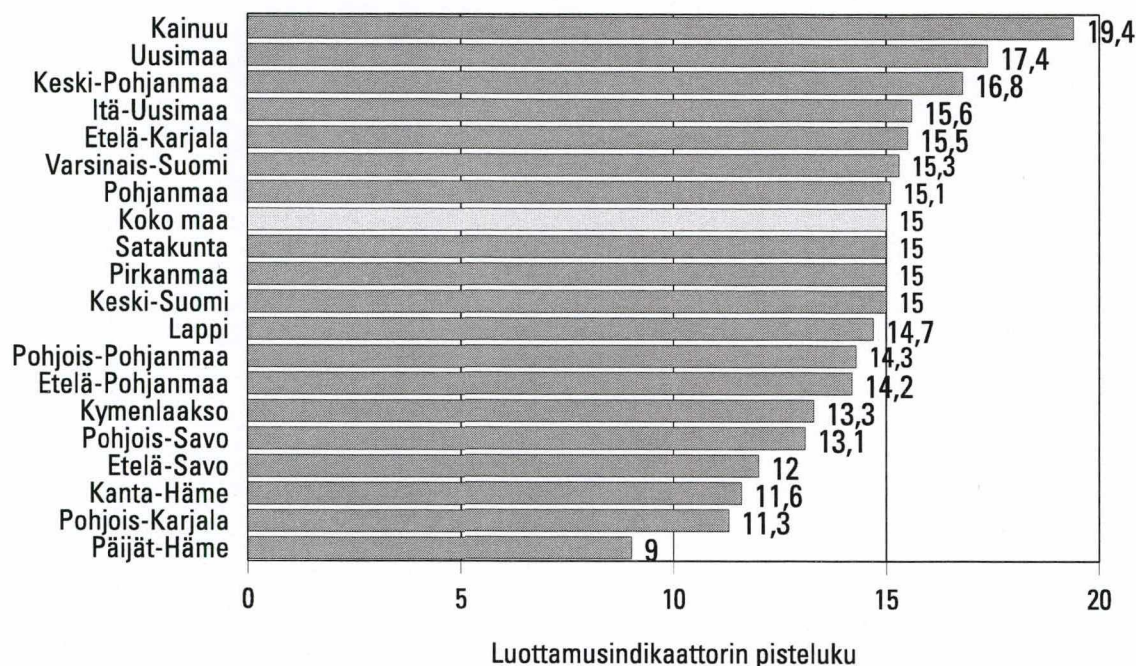


Kuluttajabarometri maakunnittain

2006, 3. neljännes

Kuluttajien luottamusindikaattori maakunnittain, 3. neljännes 2006



Saadut haastattelut maakunnittain 3. neljännes 2006

Uusimaa	1 197	Pohjanmaa	151
Varsinais-Suomi	415	Päijät-Häme	148
Pirkanmaa	398	Pohjois-Karjala	142
Pohjois-Pohjanmaa	338	Etelä-Karjala	129
Keski-Suomi	237	Etelä-Savo	128
Pohjois-Savo	223	Kainuu	73
Satakunta	206	Itä-Uusimaa	70
Lappi	174	Keski-Pohjanmaa	58
Etelä-Pohjanmaa	170	Ahvenanmaa	26
Kymenlaakso	162		
Kanta-Häme	156	Yhteensä	4 601

Itä-Uudenmaan, Keski-Pohjanmaan, Kainuun ja erityisesti Ahvenanmaan luvut eivät ole haastattelujen pienen määrän takia yhtä luotettavia kuin muiden maakuntien luvut.

Ahvenanmaan lukuja ei esitetä maakuntatarkastelussa erikseen tulosten suuren satunnaisvaihtelun vuoksi. Koko maan lukuihin Ahvenanmaan luvut kuitenkin sisältyvät.

Saadut haastattelut väestöryhmittäin, 3. neljännes 2006

Väestöryhmä *)

Sukupuoli

Mies	2 259
Nainen	2 342

Ikä

15-24	697
25-34	705
35-44	827
45-54	892
55-64	859
65-74	621

Koulutus

Perusaste	1 505
Keskiaste	1 807
Korkea-aste	1 289

Suuralue

Pääkaupunkiseutu	855
Muu Etelä-Suomi	1 007
Länsi-Suomi	1 661
Itä-Suomi	493
Pohjois-Suomi	585

Sosioekonominen asema

Maatalousyrittäjät	74
Muut yrittäjät	267
Ylemmät toimihenkilöt	678
Alemmat toimihenkilöt	832
Työntekijät	799
Työttömät	182
Opiskelijat	580
Eläkeläiset	1 027
Omaa kotitaloutta hoitavat yms.	162

Kotitaloustyyppi

Yksinasuvat	881
Lapsiperheet	1 690
Muut (aikuis)taloudet	2 030

Kotitalouden bruttotuloluokka

Alin neljännes	717
2. alin neljännes	1 050
2. ylin neljännes	1 422
Ylin neljännes	1 036
Tulot tuntemattomat	376

Kaikki yhteensä**4 601**

*) Väestöryhmä määritellään tässä vastaajan tai vastaajan kotitalouden ominaisuuden perusteella.

Sisällys

	Sivu
Katsaus	4
Tutkimusmenetelmä	10

Kuviot / taulukot

1. Suomen taloudellinen tilanne nyt verrattuna tilanteeseen 12 kk sitten	12
2. Suomen taloudellinen tilanne 12 kk kuluttua verrattuna nykyiseen	13
3. Työttömyys 12 kk kuluttua verrattuna nykyiseen	14
4. Kuluttajahinnat nyt verrattuna 12 kk sitten	15
5. Kuluttajahintojen muutos seuraavien 12 kk aikana	16
6. Oma taloudellinen tilanne nyt verrattuna tilanteeseen 12 kk sitten	17
7. Oma talouden tilanne 12 kk kuluttua verrattuna nykyiseen	18
8. Ajankohdan edullisuus suurempiin hankintoihin	19
9. Aikooko talous hankkia omistusasunnon seuraavien 12 kk aikana	20
10. Aikooko talous hankkia henkilöauton seuraavien 12 kk aikana	21
11. Rahankäyttöaikomukset joihinkin kohteisiin seuraavien 6 kk aikana (taulukko)	22
12. Millainen ajankohta on säästämisen kannalta	24
13. Miten todennäköisesti talous säästää seuraavien 12 kk aikana	25
14. Millainen ajankohta on luotonoton kannalta	26
15. Aikooko talous ottaa luottoa seuraavien 12 kk aikana	27
16. Kotitalouden rahatilanne	28
17. Rahankäyttö kestopaveroihin	29
18. Joidenkin laitteiden yleisyys kotitalouksissa (taulukko)	30

Suomen talouskehitys

Mennyt vuosi (kuvio 1, sivu 12)

Kuviossa 1 esitetään kuluttajien arviot Suomen talouden viimeaikaisesta kehityksestä. Keskeisenä mittarina käytetään kuluttajien vastauksista johdettua saldolukua. Saldoluvun laskentaperiaate on esitetty sivulla 10.

Kuluttajien arviot Suomen taloudesta olivat 1990-luvun jälkipuoliskolla hyvän talouskasvun vuosina varsin myönteisiä. Talouskasvun hidastuessa vuonna 2001 kuluttajien mielialat kääntyivät pessimistisiksi ja saldoluku oli miinuksella kolmisen vuotta. Vuodesta 2004 lähtien arviot ovat olleet enimmäkseen hieman plussalla. Vuoden 2006 kolmannella neljänneksellä saldoluku oli +7,3. Saldoluvun pitkän ajan keskiarvo (10/1995-9/2006) on +8,5.

Omaa kotitaloutta hoitavien (-1) mielestä maan talous oli hieman taantunut, muiden väestöryhmien mielestä parantunut. Myönteisimmin talouskehitystä arvioivat ylemmät toimihenkilöt (+13), opiskelijat, eläkeläiset ja muut yrittäjät (+8). Maakunnista vain Itä-Uudenmaan (-1) kuluttajat arvioivat maan talouden hieman heikentyneen. Myönteisimmin talouskehitystä arvioivat Keski-Pohjanmaan (+14) ja Uudenmaan (+10) kuluttajat.

Tuleva vuosi (kuvio 2, sivu 13)

Kuluttajat ovat olleet viime vuosina jonkin verran epävarmoja maan talouskehityksen suunnasta. Vuonna 2004 vallinnut optimismi notkahti vuoden 2005 puolivälissä jolloin saldoluku käväisi miinuksella. Tämän vuoden kolmannella neljänneksellä saldoluku oli +0,4. Saldoluvun pitkän ajan keskiarvo on +6,5.

Väestöryhmistä opiskelijat (+9), työttömät (+3) ja työntekijät (+1) povasivat talouden paranemista. muut talouden pysymistä suunnilleen ennallaan tai pientä huononemista. Maakunnista luottavaisimpia olivat Keski-Pohjanmaa (+6), ja Kainuu (+5), pessimistisimpiä Kanta-Häme (-6) ja Kymenlaakso (-3).

Työttömyys (kuvio 3, sivu 14)

Kuluttajien epätietoisuus maan talouskehityksestä näkyy myös työttömyysennusteissa, jotka ovat olleet pessimistisiä viiden vuoden ajan. Viimeisen parin vuoden aikana virinnyt toiveikkuus talouden paranemisesta on lieventänyt työttömyysodosten synkkyyttä. Vuoden 2006 kolmannella neljänneksellä odotukset paranivat niin, että työttömyyden arvioidaan vähenevän seuraavan vuoden aikana. Työttömyysodosten saldoluku oli +4,9. Sen pitkän ajan keskiarvo on +5,3.

Maatalousyrittäjät (-0) odottavat työttömyyden aavistuksen kasvavan, muut väestöryhmät vähenevän. Toiveikkaimpia ovat työttömät (+9), ylemmät toimihenkilöt (+8) ja eläkeläiset (+7). Kaikki maakunnat odottivat jonkinasteista työttömyyden vähenemistä. Toiveikkaimpia oltiin Kainuussa (+17), Pohjanmaalla (+11) sekä Keski-Pohjanmaalla ja Lapissa (+9).

Kuluttajahinnat

Mennyt vuosi (kuvio 4, sivu 15)

Kuluttajabarometrilla selvitetään myös suomalaisten arvioita kuluttajahintojen muutoksista. Kuluttajat arvioivat hintojen nousseen vuoden aikana 2,8 prosenttia. Kuluttajahintain-

deksillä mitattuna hinnat nousivat samana aikana 1,8 prosenttia.

Tuleva vuosi (kuvio 5, sivu 16)

Haastateltavia pyydetään myös ennustamaan kuinka paljon hinnat tulevat muuttumaan seuraavan vuoden aikana. Kuluttajat ennustivat seuraavan vuoden inflaatioksi +2,6 prosenttia.

Oman talouden kehitys

Mennyt vuosi (kuvio 6, sivu 17)

Kuluttajien oma talous heikkeni 1990-luvun laman aikana viisi vuotta. Käännös parempaan tapahtui kuluttajien mielestä vuonna 1996. Siitä lähtien kuluttajat ovat arvioineet oman taloutensa koko ajan parantuneen. Nyt saldoluku oli +7,5. Sen pitkän ajan keskiarvo on +5,2.

Kuluttajista vähän yli puolet arvioi taloutensa pysyneen ennallaan, 28 prosenttia parantuneen ja 14 prosenttia heikentyneen viimeisen vuoden aikana. Työttömät (-13), omaa kotitaloutta hoitavat (-9), maatalousyrittäjät (-7) ja eläkeläiset (-5) arvioivat taloutensa heikentyneen. Tyytyväisimpiä taloutensa kehitykseen olivat ylemmät (+18) ja alemmat (+16) toimihenkilöt. Kaikissa maakunnissa kotitalouksien oman talouden arvioitiin keskimäärin parantuneen. Tyytyväisimpiä oltiin Pohjois-Pohjanmaalla (+11), Pirkanmaalla ja Uudellamaalla (+10) sekä Kainuussa ja Pohjois-Karjalassa (+9). Itä-Uudellamaalla ja Päijät-Hämeessä (+2) talouskehitys arvioitiin muita hitaammaksi.

Tuleva vuosi (kuvio 7, sivu 18)

Kuluttajien odotukset oman taloutensa kehityksestä kääntyivät laman jälkeen vuonna 1995 plussalle. Tämän jälkeen talousodotukset ovat parantuneet lähes jatkuvasti. Vuoden 2006 kolmannella neljänneksellä saldoluku oli +9,2. Kuusi taloutta kymmenestä odottaa taloutensa olevan vuoden kuluessa ennallaan, kolme kymmenestä parantuneen ja yksi kymmenestä huonontuneen. Saldoluvun pitkän ajan keskiarvo on +9,3.

Maatalousyrittäjät (-5) ja eläkeläiset (-4) pelkäävät taloutensa huononevan, muut väestöryhmät paranevan. Optimistisimpia olivat muut yrittäjät, opiskelijat, työttömät ja omaa kotitaloutta hoitavat (noin +17). Maakunnista luottamusta oli eniten Uudellamaalla (+12), Pirkanmaalla (+12), Etelä-Karjalassa (+11) ja Satakunnassa (+10).

Kotitalouksien rahatilanne (kuvio 16, sivu 28)

Kotitalouksien rahatilanne on vuosien mittaan verkalleen parantunut. Rahatilannetta kuvaava saldoluku oli vuoden 2006 kolmannella neljänneksellä +31,2. Sen pitkän ajan keskiarvo on +25,2. Rahatilannetta kuvattiin seuraavasti: "velkaannuimme": 3 %, "käytimme säästöjä kulutukseen": 4 %, "rahat riittivät nipin napin": 28 %, "säästimme hieman": 58 % " ja " säästimme paljon": 7 prosenttia kotitalouksista.

Paras rahatilanne oli ylemmillä toimihenkilöillä (+47), muita huonompi työttömillä (+7). Rahatilannetta mittaava saldoluku oli muita korkeampi Keski-Pohjanmaalla (+38) ja muita heikompi Etelä-Savossa (+23).

Kestotavarat

Ostamisen edullisuus (kuvio 8, sivu 19)

Kestotavaroiden ostaminen koettiin vuosia edulliseksi, kunnes vuonna 2000 näkemykset inflaation hieman nopeutuessa alkoivat heiketä. Euron tulo pudotti saldoluvun vuoden 2002 alussa miinukselle. Vuodesta 2003 lähtien saldoluku on ollut enimmäkseen +20:n ja +30:n välillä. Vuoden 2006 kolmannella neljänneksellä pisteluku oli +25,3. Saldoluvun pitkän ajan keskiarvo on +20,9.

Edullisimpana ostamista pitivät työntekijät (+31), eläkeläiset (+29) ja alemmat toimihenkilöt (+27). Maatalousyrittäjät pitivät ostamista epäedullisena (-2). Maakunnista myönteisin arvio saatiin Kymenlaaksosta (+33). Maakuntien hännillä olivat Itä-Uusimaa (+6), Lappi (+9) ja Etelä-Karjala (+16).

Rahankäyttövertailu (kuvio 17, sivu 29)

Kuluttajat ennustavat myös tulevien 12 kuukauden aikana kestotavaroihin käyttämänsä rahan määrää suhteessa edellisiin 12 kuukauteen. Neljä kymmenestä arvioi sen pysyvän ennallaan ja kolme kymmenestä vähenevän. Joka neljäs arvioi lisäävänsä rahankäyttöään kestotavaroihin. Rahankäyttöä kuvaava saldoluku oli -6. Saldoluvun pitkän ajan keskiarvo on -7,2.

Väestöryhmistä opiskelijat (+6) ennustavat lisäävänsä ja muut väestöryhmät vähentävänsä rahankäyttöään kestotavaroihin. Eniten rahankäyttöään aikovat vähentää maatalousyrittäjät ja työttömät (-20). Pohjois-Karjalan ja Kanta-Hämeen kuluttajat (+2) aikovat hieman lisätä rahankäyttöään. Muissa maakunnissa rahankäytön ennakoidaan vähenevän. Saldolukujen perusteella rahankäyttöä kestokulutustavaroihin jarrutellaan muita enemmän Lapissa (-17), Etelä-Savossa (-15) ja Keski-Suomessa (-14).

Säästäminen

(kuvio 12-13, sivut 24-25)

Säästämisen edullisuutta punnitaan mm. eri sijoituskohteiden tuotto-odotuksilla. Kaksi kolmesta piti ajankohtaa säästämisen kannalta hyvänä, yksi neljästä huonona. Saldoluku oli kolmannella neljänneksellä +22,6. Saldoluvun pitkän ajan keskiarvo on +6,8.

78,5 prosenttia talouksista ilmoitti hyvin tai melko todennäköisesti säästävänsä seuraavan vuoden aikana. Vastava pitkän ajan keskiarvo on 69 prosenttia. Säästöaikeita oli muita enemmän ylempien ja alempien (92 %) toimihenkilöiden talouksilla, muita vähemmän työttömien (58 %), eläkeläisten (65 %) ja opiskelijoiden (58 %) talouksilla. Säästöaikeita oli eniten Keski-Pohjanmaalla (84 %), vähiten Päijät-Hämeessä (71 %).

Säästämismotiivit

(Huom! tiedot ovat heinäkuulta 2006, katso alaviite *)

Säästämiseen voi olla monia syitä. Tavallisin syy on pahan päivän varalle säästäminen. Sitä varten aikoo säästää 55 prosenttia talouksista. Muut motiivit ja prosenttiosuudet olivat: loma 42 %, velanhoito 38 %, vanhuus 34 %, kestotavarat 30 %, asunto etukäteen 10 % ja muu syy 9 prosenttia kotitalouksista.

*) Vuoden 2003 alusta lähtien säästämisen ja luotonoton motiivit sekä säästöjen sijoituskohteet kysytään neljä kertaa vuodessa. Kyselykuukaudet ovat tammi-, huhti-, heinä- ja lokakuu. Aiemmin tiedot kysyttiin joka kuukausi.

Säästöjen sijoitusmuodot

(Huom! tiedot ovat heinäkuulta 2006, katso alaviite *)

56 prosenttia talouksista aikoo sijoittaa säästyneet varat pankkitilille. Muut sijoitusmuodot ja prosenttiosuudet olivat: kiinteä omaisuus 14 %, asunto-osake 12 %, pörssiasakkeet 12 %, muut arvopaperit 28 %, vakuutussäästöt 19 % ja muu kohde 15 prosenttia talouksista.

Luotonotto (kuvio 14-15, sivut 26-27)

Vuoden 2006 kolmannella neljänneksellä seitsemän kymmenestä piti ajankohtaa hyvänä luotonotolle. Luotonoton edullisuutta kuvaava saldoluku oli +20,5. Saldoluvun pitkän ajan keskiarvo on +23,1. Kotitalouksista 13,3 prosenttia aikoi ottaa lainaa seuraavan vuoden aikana. Vastava pitkän ajan keskiarvo on 13,7 prosenttia.

Lainanottoaikeita oli muita enemmän maatalousyrittäjien (22%), omaa kotitaloutta hoitavien, opiskelijoiden ja ylempien toimihenkilöiden (19 %) talouksilla, muita vähemmän eläkeläisten (3 %) ja työttömien (10 %) talouksilla. Maakunnista lainanottoaikeita oli eniten Etelä-Karjalassa ja Itä-Uudellamaalla (18 %), vähiten Kainuussa (7 %) ja Etelä-Savossa (9 %).

Luotonoton motiivit

(Huom! tiedot ovat heinäkuulta 2006, katso alaviite *)

Kotitalouksilta tiedustellaan myös suunnitellun luoton käyttötarkoitusta. Käyttötarkoitukset jakaantuivat seuraavasti: kestokulutustavarat tai matkat 4 %, asunto-osake 4 %, kiinteä omaisuus 3 %, opinnot 2 %, arvopaperit 0,1 % ja muu käyttötarkoitus 2 prosenttia kotitalouksista.

Kuluttajien luottamusindikaattori

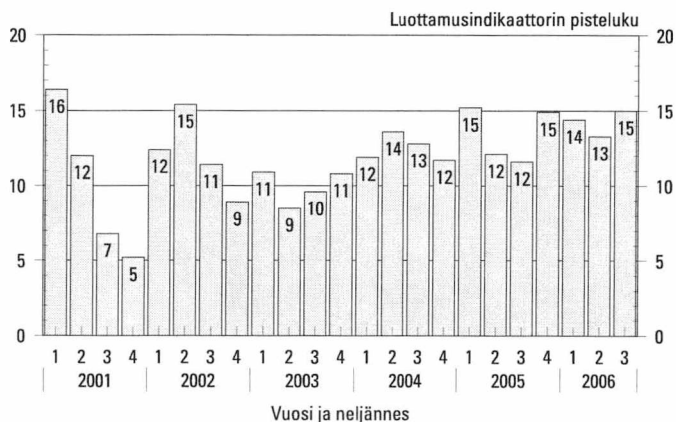
(taulukko sivulla 6 ja kuvio etukannessa).

(Kuluttajien luottamusindikaattorin

laskentaperiaate on esitetty sivulla 10.)

Kuluttajien luottamusindikaattorin arvo oli vuoden 2006 kolmannella neljänneksellä +15. Sen pitkän ajan keskiarvo on +13,6. Väestöryhmistä luottamusta oli eniten ylempien toimihenkilöiden (+23,6) talouksilla. Lapsiperheiden (+19,6) talousluottamus oli suurempi kuin usean aikuisen talouksilla (+16,1) tai yksin asuvilla (+10,8). Eläkeläisten (+5,6) ja maatalousyrittäjien (+8,4) luottamus oli muita väestöryhmiä vähäisempi. Maakunnista luottamusindikaattorin arvo oli korkein Kainuussa (+19,4), Uudellamaalla (+17,4) ja Keski-Pohjanmaalla (+16,8), muita alempi Päijät-Hämeessä (+9), Pohjois-Karjalassa (+11,3) Kanta-Hämeessä (+11,6) ja Etelä-Savossa (+12).

Kuluttajien luottamusindikaattori 2001-2006



Kuluttajien luottamusindikaattori (CCI) ja sen osatekijät saldolukuina maakunnittain, 3. neljännes 2006

Maakunta	Oma talous, tuleva 12 kk	Säästämismahdollisuudet, tuleva 12 kk	Suomen talous, tuleva 12 kk	Työttömyys, tuleva 12 kk	Luottamusindikaattori (CCI)
Uusimaa	12,3	49,1	0,8	7,3	17,4
Varsinais-Suomi	8,8	49,4	0,2	2,8	15,3
Satakunta	10,3	45,6	-1,7	5,9	15
Kanta-Häme	9,1	39,5	-6,1	3,7	11,6
Pirkanmaa	11,6	47,9	-0,8	1,3	15
Päijät-Häme	4,7	27,5	1,7	2,1	9
Kymenlaakso	5,1	47,5	-3,4	4,2	13,3
Etelä-Karjala	11,2	42,5	2,2	5,9	15,5
Etelä-Savo	8,5	33,3	1,5	4,9	12
Pohjois-Savo	6,7	42,7	0,7	2,4	13,1
Pohjois-Karjala	7,7	38,6	-1,8	0,6	11,3
Keski-Suomi	8,3	46,6	0,5	4,6	15
Etelä-Pohjanmaa	6	45,9	0	5	14,2
Pohjanmaa	5,6	40,8	3,2	10,9	15,1
Keski-Pohjanmaa	0,7	51,7	5,7	9,3	16,8
Pohjois-Pohjanmaa	7,4	47,8	1,1	0,7	14,3
Kainuu	8,4	47,9	4,8	16,7	19,4
Lappi	7,3	39,4	3,2	8,9	14,7
Itä-Uusimaa	5,8	48,8	2,2	5,9	15,6
Koko maa	9,2	45,5	0,4	4,9	15,0
Keskiarvo 10/1995–09/2006	9,3	33,1	6,5	5,3	13,6

Kuluttajien luottamusindikaattori (CCI) ja sen osatekijät saldolukuina väestöryhmittäin, 3. neljännes 2006

Väestöryhmä*)	Oma talous, tuleva 12 kk	Säästämismahdollisuudet, tuleva 12 kk	Suomen talous, tuleva 12 kk	Työttömyys, tuleva 12 kk	Luottamusindikaattori (CCI)
Miehet	10,5	48,2	2,4	9,4	17,6
Naiset	7,9	43,1	-1,6	0,4	12,4
15–24 -vuotiaat	18,3	33,7	10,0	6,0	17,0
25–34 -vuotiaat	19,9	57,8	1,2	7,9	21,7
35–44 -vuotiaat	11,3	66,1	-2,0	3,9	19,8
45–54 -vuotiaat	6,7	50,2	-3,0	-0,9	13,3
55–64 -vuotiaat	1,3	42,5	-2,0	7,3	12,3
65–74 -vuotiaat	-5,9	21,1	-1,2	6,2	5,0
Perusasteen koulutus	8,2	33,0	4,3	2,0	11,9
Keskiasteen koulutus	10,7	42,3	-0,4	3,4	14,0
Korkea-asteen koulutus	8,2	65,6	-3,1	10,4	20,2
Pääkaupunkiseutu	14,1	48,6	0,9	8,0	17,9
Muu Etelä-Suomi	7,5	43,4	-0,7	4,6	13,7
Länsi-Suomi	8,7	47,4	0,2	4,0	15,1
Itä-Suomi	7,5	39,1	0,2	2,5	12,3
Pohjois-Suomi	7,5	45,0	2,2	5,1	15,0
Maatalousyrittäjät	-5,1	40,4	-1,2	-0,4	8,4
Muut yrittäjät	16,9	65,6	-2,0	3,5	21,0
Ylemmät toimihenkilöt	10,7	75,2	0,3	8,3	23,6
Alemmat toimihenkilöt	10,3	68,5	-3,1	3,6	19,8
Työntekijät	10,2	52,9	1,1	0,5	16,2
Työttömät	16,5	11,9	2,8	8,6	10,0
Opiskelijat	17,7	24,6	8,9	5,7	14,2
Eläkeläiset	-3,5	20,9	-1,8	6,8	5,6
Omaa kotitaloutta hoitavat yms.	16,9	44,2	-4,0	4,9	15,5
Yksinasuvat	9,5	29,6	0,9	3,3	10,8
Lapsiperheet	11,9	62,1	0,0	4,4	19,6
Muut (aikuis)taloudet	6,6	51,3	0,5	5,9	16,1
Alin tuloneljännes	8,3	1,8	0,8	3,7	3,7
2. alin tuloneljännes	7,6	43,9	-1,1	1,8	13,1
2. ylin tuloneljännes	9,0	65,4	-0,3	5,2	19,8
Ylin tuloneljännes	11,3	81,9	1,2	9,8	26,1
Tulot tuntemattomat	9,7	36,8	3,6	0,5	12,7
Kaikki yhteensä	9,2	45,5	0,4	4,9	15,0

*) Väestöryhmä määritellään tässä vastaajan tai vastaajan kotitalouden ominaisuuden perusteella.

Kuluttajien arvioita omasta ja maan taloudesta saldolukuina maakunnittain, 3. neljännes 2006

Maakunta	Oma talous, mennyt vuosi	Suomen talous, mennyt vuosi	Ostamisen edullisuus	Kotitalouden rahatilanne	Säästämisen edullisuus	Lainanoton edullisuus
Uusimaa	9,6	10,4	24,5	33,6	24,5	19,9
Varsinais-Suomi	4,7	4,8	31,7	29,3	18,5	23,6
Satakunta	6,6	7,6	30,8	28,7	20,5	21,5
Kanta-Häme	8,1	5,9	28,2	27,2	18,6	19,9
Pirkanmaa	9,9	8,4	24,5	34,7	24,1	23,4
Päijät-Häme	1,8	6,8	30,8	25,9	26,2	18,3
Kymenlaakso	5,9	6	33,3	32,8	23,3	20,7
Etelä-Karjala	6,3	7,5	16,1	28,9	21,9	24
Etelä-Savo	6,4	8,4	27,8	23,2	23,2	22,1
Pohjois-Savo	6,1	4,4	29,2	27,8	26,8	22
Pohjois-Karjala	9,2	2	27	33,8	16,6	14,7
Keski-Suomi	4,4	6,1	23	28,7	19,1	22,5
Etelä-Pohjanmaa	5,2	7,1	26	29,3	18,4	17
Pohjanmaa	4,1	3,9	28,3	30	24,5	18,3
Keski-Pohjanmaa	8	13,7	32,4	38,1	28,8	32,8
Pohjois-Pohjanmaa	11	7,1	23,5	35,1	26,2	18
Kainuu	9,4	6,4	25,7	28,6	14,3	23,4
Lappi	5,2	6,2	9,3	27,2	19,4	16,8
Itä-Uusimaa	2	-1,1	6	33,7	18,7	17,7
Koko maa	7,5	7,3	25,3	31,2	22,6	20,5
Keskiarvo 10/1995–09/2006	5,2	8,5	20,9	25,2	6,8	23,1

Kuluttajien arvioita omasta ja maan taloudesta saldolukuina väestöryhmittäin, 3. neljännes 2006

Väestöryhmä *)	Oma talous, mennyt vuosi	Suomen talous, mennyt vuosi	Ostamisen edullisuus	Kotitalouden rahatilanne	Säästämisen edullisuus	Lainanoton edullisuus
Miehet	9,0	10,5	27,3	32,7	26,2	21,5
Naiset	5,9	4,0	23,5	29,7	19,0	19,5
15–24 -vuotiaat	14,5	8,5	28,0	28,6	37,7	21,4
25–34 -vuotiaat	16,9	5,8	19,8	34,7	36,7	23,0
35–44 -vuotiaat	8,7	6,4	19,3	33,9	22,7	21,8
45–54 -vuotiaat	5,5	5,3	22,0	32,9	15,2	19,9
55–64 -vuotiaat	1,9	10,0	35,2	31,7	11,6	22,1
65–74 -vuotiaat	-5,7	7,9	29,2	24,5	10,4	12,0
Perusasteen koulutus	5,7	5,9	27,2	28,3	24,8	18,9
Keskiasteen koulutus	7,7	4,7	25,4	28,3	22,5	20,7
Korkea-asteen koulutus	9,2	12,5	23,2	39,0	20,1	22,1
Pääkaupunkiseutu	11,3	11,5	27,0	33,4	24,6	19,4
Muu Etelä-Suomi	5,3	6,3	23,0	30,8	22,8	20,4
Länsi-Suomi	6,4	6,6	27,1	30,9	21,2	22,0
Itä-Suomi	7,1	4,8	28,2	28,3	23,0	19,9
Pohjois-Suomi	9,1	6,8	19,6	31,8	22,7	18,3
Maatalousyrittäjät	-6,6	6,2	-2,3	24,7	13,1	17,8
Muut yrittäjät	9,4	7,9	16,1	35,6	19,4	21,5
Ylemmät toimihenkilöt	18,4	13,2	22,0	47,0	25,0	23,5
Alemmat toimihenkilöt	15,9	5,7	26,5	37,6	21,9	23,9
Työntekijät	12,0	5,0	30,5	36,2	25,0	22,9
Työttömät	-12,5	2,6	21,9	6,6	20,9	9,9
Opiskelijat	7,8	8,1	23,8	24,1	38,2	21,5
Eläkeläiset	-4,9	8,1	29,4	23,2	10,6	13,7
Omaa kotitaloutta hoitavat yms.	-9,2	-1,2	23,3	20,6	23,2	25,1
Yksinasuvat	3,5	6,7	27,2	24,3	20,8	17,0
Lapsiperheet	10,5	6,0	19,6	34,4	27,2	22,1
Muut (aikuis)taloudet	6,5	8,6	29,6	36,1	19,3	20,6
Alin tuloneljännes	-6,1	2,9	24,9	9,1	19,1	14,6
2. alin tuloneljännes	3,3	5,7	25,2	29,7	21,2	18,3
2. ylin tuloneljännes	10,6	8,3	24,3	40,1	24,1	22,5
Ylin tuloneljännes	16,3	11,9	27,7	50,2	23,6	26,6
Tulot tuntemattomat	8,1	3,1	24,6	32,8	24,1	13,2
Kaikki yhteensä	7,5	7,3	25,3	31,2	22,6	20,5

*) Väestöryhmä määritellään tässä vastaajan tai vastaajan kotitalouden ominaisuuden perusteella.

Luottamusindikaattori EU-maissa

Suomalaisten kuluttajien talousnäkemykset ovat kansainvälisesti verrattuna hyvin valoisia, kun niitä mitataan kuluttajien luottamusindikaattorilla. On kuitenkin suositeltavaa tarkastella luottamusindikaattorin poikkeamaa sen pitkän aikavälin keskiarvosta. Syyskuussa talouden kehitystä arvioitiin suhteellisesti luottavaisimmin Virossa ja muissa itäisen Euroopan uusissa EU-maissa. Sen sijaan Etelä-Euroopassa kuluttajien näkemykset olivat pessimistisiä. EU-maiden keskimääräinen luottamusindikaattoripoikkeama oli syyskuussa 1, euroalueella 2. EU:n komission kuukausittain julkaisemat indikaattoriluvut lasketaan kausitasoitetuista sarjoista.

Ostoaikomukset

Ostoaikomukset koskevat yleensä seuraavaa puolta vuotta. Poikkeuksena omistusasunto ja henkilöauto, joiden suunnittelujakso on 12 kuukautta.

Omistusasunto (kuvio 9, sivu 20)

Asuntokaupan vilkkaina vuosina 1980-luvun lopulla joka kymmenes kotitalous suunnitteli asunnon ostoa vuoden sisällä. Laman aikana ostoaikeet laskivat noin puoleen tästä. Vuonna 1995 ostoaikeet lähtivät nousuun. Parina viime vuonna ostoaikeet ovat nousseet mm. ennätyshalpojen asuntolainakorkojen ansiosta korkealle. Vuoden 2006 kolmannella neljänneksellä 8,5 prosenttia kotitalouksista aikoi hankkia tai vaihtaa omistusasunnon vuoden sisällä. Väestöryhmistä ostoaikeita oli eniten ylempien (15,5 %) ja alempien (11,0 %) toimihenkilöiden talouksilla. Vähiten niitä oli eläkeläisten (3,1 %), maatalousyrittäjien (3,2 %) ja työttömien (5,1 %) talouksilla. Lapsiperheet (12,5 %) suunnittelivat asunnon hankintaa useammin kuin yksinasuvat (6,2 %) tai usean aikuisen taloudet (8,2 %). Maakuntien kärjessä olivat Itä-Uusimaa (11,8 %), Pohjois-Savo (10,5 %), Uusimaa (10,4 %) ja Kanta-Häme (10,2 %). Hankinta-aikeita oli muita vähemmän Keski-Pohjanmaan (3,6 %), Kainuun (3,8 %), Lapin (4,3 %) ja Etelä-Pohjanmaan (4,5 %) talouksilla.

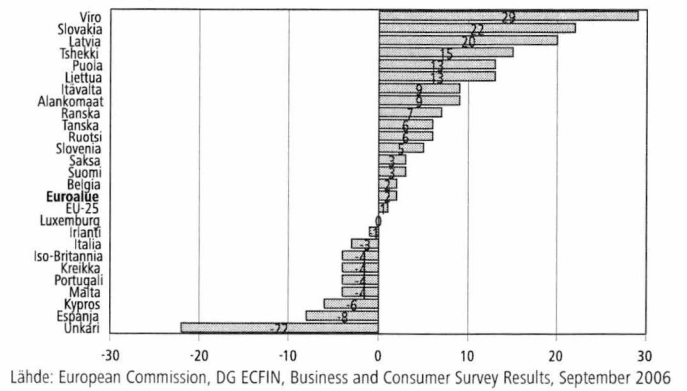
Barometrillä selvitetään myös miten kotitalous aikoo rahoittaa asunnon hankinnan. Asunnon ostoa suunnittelevilta kysytään tärkeintä ja toiseksi tärkeintä rahoitusmuotoa. Syyskuussa 2006 vastausjakaumat olivat seuraavat. Tärkein rahoitusmuoto: pankkilaina 53 %, nykyisen asunnon myyntitulo 29 % ja omat säästöt 10 % kotitalouksista. Toiseksi tärkein rahoitusmuoto: pankkilaina 27 %, nykyisen asunnon myyntitulo 7 % ja omat säästöt 19 % kotitalouksista.

Henkilöauto (kuvio 10, sivu 21)

Vuoden 2006 kolmannella neljänneksellä 18,1 prosenttia kotitalouksista aikoi hankkia tai vaihtaa auton vuoden sisällä. Tämän mukaan kotitaloudet ostaisivat vuoden kuluessa noin 440 000 henkilöautoa, joista uusia noin 125 000 ja käytettyjä noin 315 000 kappaletta. Väestöryhmistä ostoaikeita oli eniten yrittäjillä (26 %) ja omaa kotitaloutta hoitavien talouksilla (24 %), vähiten eläkeläistalouksilla (7 %). Eri alueista aikomuksia oli eniten Etelä-Pohjanmaalla (24 %) ja Satakunnassa (23 %). Vähiten ostoaikeita oli Kymenlaaksossa (14 %) ja Pohjois-Savossa (15 %).

Barometrillä selvitetään myös miten kotitalous aikoo auton hankinnan rahoittaa. Auton ostoa suunnittelevilta kysytään tärkeintä ja toiseksi tärkeintä rahoitusmuotoa. Syyskuussa 2006 vastausjakaumat olivat seuraavat. Tärkein rahoitusmuoto: nykyisen auton myyntitulo 53 %, pankkilaina 21 %, omat säästöt 12 % ja osamaksukauppa 10 % kotitalouksista. Toiseksi tärkein rahoitusmuoto: nykyisen auton myyntitulo 14 %, pankkilaina 24 %, omat säästöt 28 % ja osamaksukauppa 14 % kotitalouksista.

Kuluttajien luottamusindikaattori EU-maissa, syyskuu 2006 Indikaattorin poikkeama maan keskiarvosta 10/1995 –



Lähde: European Commission, DG ECFIN, Business and Consumer Survey Results, September 2006

Asunnon ja auton ostoaikomukset väestöryhmittäin *, 3. neljännes 2006

Väestöryhmä *	Asunto 12 kk sisällä % kotitalouksista	Auto 12 kk sisällä % kotitalouksista
Sukupuoli		
Mies	8,5	20,0
Nainen	8,4	16,4
Ikä		
15–24	8,5	25,7
25–34	15,3	25,8
35–44	11,7	21,2
45–54	7,6	18,7
55–64	5,7	14,2
65–74	2,6	5,5
Koulutus		
Perusaste	5,5	16,0
Keskiaste	9,4	17,3
Korkea-aste	10,5	22,1
Suuralue		
Pääkaupunkiseutu	10,2	15,9
Muu Etelä-Suomi	9,9	19,1
Länsi-Suomi	7,3	19,9
Itä-Suomi	8,4	16,0
Pohjois-Suomi	6,3	16,8
Sosioekonominen asema		
Maatalousyrittäjät	3,2	22,4
Muut yrittäjät	9,5	25,6
Ylemmät toimihenkilöt	15,5	23,6
Alemmat toimihenkilöt	11,0	22,5
Työntekijät	9,8	22,6
Työttömät	5,1	13,9
Opiskelijat	7,3	20,6
Eläkeläiset	3,1	6,7
Omaa kotitaloutta hoitavat yms.	10,3	24,0
Kotitaloustyyppi		
Yksinasuvat	6,2	12,1
Lapsiperheet	12,5	26,2
Muut (aikuis)taloudet	8,2	19,2
Kotitalouden bruttotuloluokka		
Alin neljännes	3,2	7,3
2. alin neljännes	7,6	16,3
2. ylin neljännes	11,0	23,3
Ylin neljännes	13,4	27,7
Tulot tuntemattomat	8,0	19,6
Kaikki yhteensä	8,5	18,1

*) Väestöryhmä määritellään tässä vastaajan tai vastaajan kotitalouden ominaisuuden perusteella.

Koti, asuminen (taulukko 11, sivu 22–23)

Sisustaminen, asuntoremontti

Kodin sisustamisaikeet kääntyivät vuonna 2005 kasvuun kolmen vuoden tasaisen kehityksen jälkeen. Nyt sisustusaikkeet ovat korkeammalla kuin milloinkaan aiemmin vastaavaan aikaan. Kotiaan aikoo puolen vuoden sisällä sisustaa 47,5 prosenttia talouksista. Ostoaikkeitä on eniten ylempien toimihenkilöiden (68 %), opiskelijoiden (63 %) ja alempien toimihenkilöiden (59 %) talouksilla, vähiten eläkeläisten (24 %) ja työttömien (42 %) talouksilla. Lapsiperheillä (59 %) sisustusaikkeitä oli selvästi enemmän kuin muilla kotitaloustyypeillä (44 %). Maakunnista kärjessä olivat Itä-Uusimaa (56 %) ja Uusimaa (52 %). Hännillä ovat Etelä-Karjala (37 %), Päijät-Häme, Pohjois-Karjala, Satakunta ja Kymenlaakso (40 %).

Asunnon korjausaikkeet ovat olleet jo pitkään kasvussa. Nyt niitä oli enemmän kuin milloinkaan aiemmin vastaavaan aikaan Asuntoremonttia suunnitteli 37,1 prosenttia talouksista. Eniten remonttiaikkeitä oli maatalousyrittäjien (53 %) ja omaa kotitaloutta hoitavien (50 %) talouksilla, vähiten opiskelijoiden ja työttömien (26 %) talouksilla. Lapsiperheillä ja usean hengen aikuistalouksilla (43 %) remonttiaikkeitä oli puolitoistakertaisesti yksinasuvien talouksiin (27 %) verrattuna. Maakunnista kärjessä olivat Itä-Uusimaa (46 %), Kanta-Häme (45 %) ja Kainuu (44 %), hännillä Etelä-Savo (30 %), Lappi (32 %) ja Pohjois-Savo (33 %).

Kodinkoneet, viihde-elektronikka

Kodinkoneiden hankinta-aikeet ovat takavuosista laskeneet parinkymmenen prosentin tuntumaan, missä hankinta-aikeet ovat olleet jo kolmatta vuotta. Nyt kodinkoneita aikoo hankkia 19,1% talouksista. Eniten ostoaikkeitä oli opiskelijoiden talouksilla (27 %) ja vähiten eläkeläisten (8 %) talouksilla. Eri maakunnista aikeita oli eniten Kanta-Hämeessä ja Pohjois-Pohjanmaalla (25 %), vähiten Kainuussa (10 %), sekä Lapissa, Keski-Pohjanmaalla ja Satakunnassa (13 %).

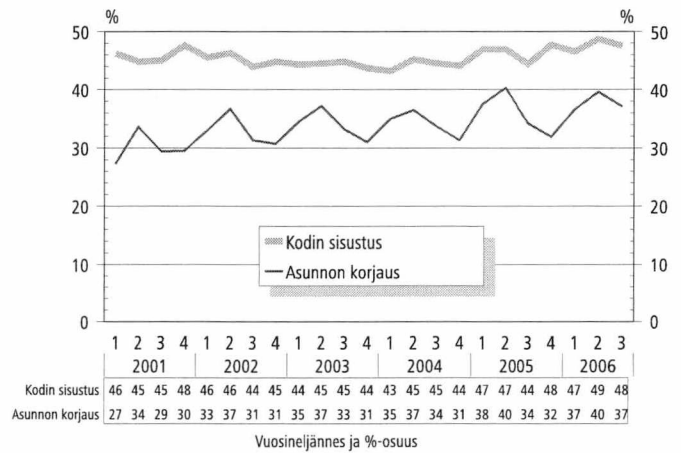
Viihde-elektronikan hankinta-aikeet nousivat kolmisen vuotta sitten uudelle tasolle mm. digitaalitekniikan yleistymisen takia. Vuoden 2006 kolmannella neljänneksellä ennätysmäärä eli 46,2 % talouksista aikoo ostaa viihde-elektronikkaa seuraavan puolen vuoden aikana. Väestöryhmistä kärjessä olivat opiskelijat (68 %) ja ylempät toimihenkilöt (56 %), hännillä eläkeläisten (33 %) maatalousyrittäjien (39 %) ja muiden yrittäjien (36 %). Maakunnista kärjessä oli Pirkanmaa (51 %), Varsinais-Suomi, Päijät-Häme ja Uusimaa (50 %). Perää pitivät Kymenlaakso (36 %) ja Pohjois-Savo (38 %).

Lomamatkat (taulukko 11, sivu 22)

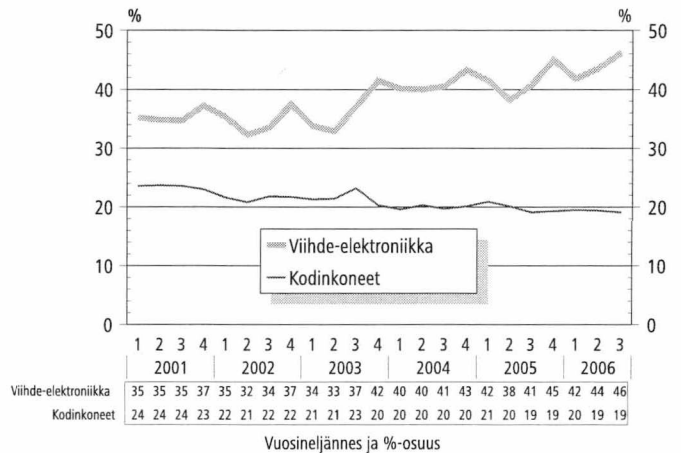
Matkustusaikkeet ulkomaille notkahtivat vuonna 2003 hieman mutta kääntyivät seuraavana vuonna kasvuun, joka jatkui vuonna 2005. Vuoden alkupuoliskolla lomamatka-aikeita oli vähemmän kuin edellisellä vuonna. Kolmannella neljänneksellä lomamatkaa ulkomaille puolen vuoden sisällä suunnitteli 44,6 prosenttia talouksista eli enemmän kuin koskaan aiemmin vastaavaan aikaan. Aikeita oli eniten ylempien toimihenkilöiden (67 %) ja yrittäjien (53 %) talouksilla, vähiten maatalousyrittäjien (22 %), työttömien (28 %) sekä ja omaa kotitaloutta hoitavien talouksilla (34 %). Maakuntien kärjessä oli Uusimaa (57 %), hännillä Etelä-Pohjanmaa (26 %) sekä Pohjois-Karjala, Kainuu, Keski-Pohjanmaa ja Lappi (30–32 %).

Kotimaan lomamatkaa puolen vuoden sisällä suunnitteli 52,2 % talouksista. Aikeita oli eniten ylempillä (61 %) ja alemmilla (56 %) toimihenkilöillä, vähiten maatalousyrittäjillä (35 %), eläkeläisillä (47 %) ja työttömillä (49 %). Kotimaan lomamatkoja suunniteltiin muita useammin, Keski- ja Pohjois-Pohjanmaalla (62 %) sekä Pohjois-Savossa (59 %), muita vähemmän Etelä-Karjalassa (44 %) ja Kymenlaaksossa (45 %).

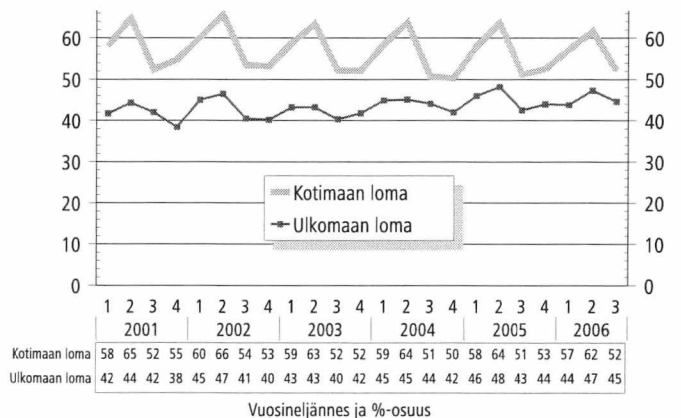
% kotitalouksista aikoo käyttää rahaa joihinkin kohteisiin seuraavan 6 kk aikana



% kotitalouksista aikoo käyttää rahaa joihinkin kohteisiin seuraavan 6 kk aikana



% kotitalouksista aikoo tehdä lomamatkan seuraavan 6 kk aikana

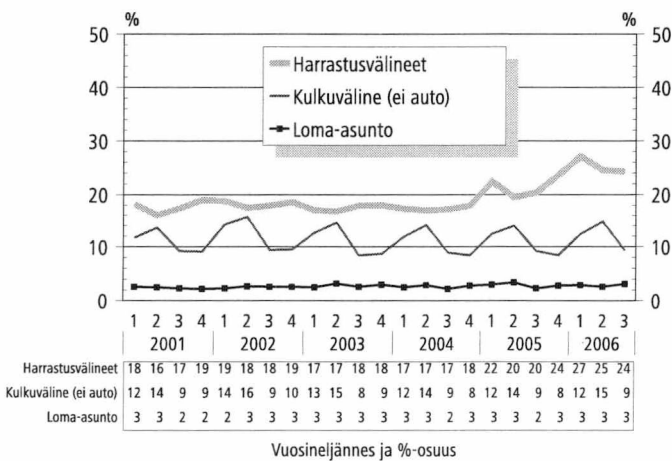


Vapaa-aika (taulukko 11, sivu 22)

Harrastus- ja urheiluvälineiden hankinta-aiheet nousivat riittävästi vuonna 2005. Tämän vuoden kolmannella neljänneksellä aikomukset olivat kasvaneet edelleen selvästi vuoden takaa. 24,3 prosenttia talouksista aikoo hankkia näitä välineitä. Eniten ostoaikeita oli ylempien toimihenkilöiden (37 %) ja opiskelijoiden (36 %) talouksilla, vähiten eläkeläisten (9 %) ja maatalousyrittäjien (12 %) talouksilla. Maakunnista hankinta-aikeita oli eniten Itä-Uudellamaalla (39 %) ja Keski-Pohjanmaalla (37 %), vähiten Etelä-Savossa (14 %), Päijät-Hämeessä (16 %) sekä Kainuussa ja Satakunnassa (17 %).

Muun kulkuvälineen kuin auton aikoo hankkia 9,3 % talouksista. Maakunnista hankinta-aikeita oli eniten Keski- (16 %) ja Pohjois-Pohjanmaalla (13 %), vähiten Etelä- Pohjanmaalla (5 %), Etelä-Savossa (6 %) ja Satakunnassa (7 %). Lapsiperheillä harrastusvälineiden (37 %) ja kulkuvälineiden (15 %) hankinta-aikeita oli suunnilleen kaksin verroin yksin asuvien tai usean aikuisen talouksiin verrattuna. Vapaa-ajan asunnon hankintaa suunnitteli 3,1 prosenttia kotitalouksista.

% kotitalouksista aikoo käyttää rahaa joihinkin kohteisiin seuraavan 6 kk aikana



Tutkimusmenetelmä

Kuluttajabarometri on haastattelututkimus, jonka avulla mitataan suomalaisten mielikuvia – arvioita ja odotuksia – yleisestä ja oman kotitalouden taloudellisesta kehityksestä sekä aikomuksia tehdä suuria hankintoja, säästää tai ottaa lainaa. Lisäksi tutkimuksella selvitetään nykyaikaisten koneiden ja laitteiden yleisyyttä kotitalouksissa. (Kotitalouksien lukumäärä on noin 2,4 milj.). Tilastokeskuksen kuluttajabarometri aloitettiin marraskuussa 1987 puolivuositaisena tutkimuksena. Vuonna 1992 se muutettiin neljännesvuositaiseksi ja lokakuussa 1995 kuukausittaiseksi tutkimukseksi kun tietoja ruvettiin EU:n komission toimeksiannosta keräämään joka kuukausi.

Kuluttajabarometrin kysymykset ovat aina olleet suurimaksi osaksi vertailukelpoiset vastaavien kansainvälisten tutkimusten kanssa. Lokakuussa 1995 keskeisimmät kysymykset yhdenmukaistettiin EU-maiden harmonisoidun kuluttajasurveyn 15 kysymyksen kanssa. Tämä aiheutti pieniä muutoksia kuluttajabarometrin tietosisältöön. EU-kysymysten lisäksi nykyinen kuluttajabarometri sisältää parikymmentä Suomen omaa kysymystä, jotka ovat olleet mukana alusta lähtien.

Tietojen keruu

Kuluttajabarometrin tiedot kerättiin joulukuuhun 1999 asti Tilastokeskuksen työvoimatutkimuksen yhteydessä. Tutkimuksessa käytettiin kuutta rotatoivaa paneelia. Samalle henkilölle esitettiin kysymykset kolme kertaa puolen vuoden välein, ja kohdehenkilöistä oli joka kuukausi uusia noin kolmannes. Tilastokeskuksen kenttähaastattelijat tekivät haastattelut (puhelimitse) eri puolilla Suomea.

Tammikuusta 2000 alkaen kuluttajabarometrin kohteena on kuukausittain kokonaan vaihtuva henkilöotos. Samaa otosta käytetään myös suomalaisten matkailututkimuksen ym. kyselyjen tiedonkeruussa. Kaikki haastattelut tehdään nyt keskitetysti Tilastokeskuksen puhelinhaastattelu- eli CATI-keskuksesta. Tutkimusalueena on edelleen koko maa ja kuluttajabarometrin vastaajat edustavat Suomen 15–74-vuotiasta väestöä iän, sukupuolen, asuinläänin ja äidinkielen suhteen. Edellä kuvatulla tiedonkeruumenetelmän muutoksella on jonkin verran vaikutusta kuluttajabarometrin vastausjakaumiin.

Maakunnittainen neljännesvuositarkastelu on tehty ottamalla tutkimukseen mukaan heinä-, elo- ja syyskuun haastatteluaineistot. Kuluttajabarometrin netto-otoskoko oli vuoden 2006 kolmannella neljänneksellä 6 600 henkilöä. Vastauksia saatiin 4 601, joten tutkimuksen nettokato oli 30,3 prosenttia. Taulukon 18 tietoja varten haastateltiin touko- ja elokuussa 2006 yhteensä 3 099 henkilöä.

Saldoluku

Tutkimuksesta laadituissa kuvioissa viitataan saldolukuihin. Laskentaperiaate esitetään oheisessa taulukossa. Esimerkkinä on kuvio 1, sivu 12: Suomen taloudellinen tilanne nyt verrattuna tilanteeseen 12 kuukautta sitten, 2. neljännes 2006.

Haastateltavilta kysytään: "Millainen on Suomen taloudellinen tilanne nyt verrattuna tilanteeseen 12 kk sitten?" Vastausvaihtoehdot on esitetty oheisessa taulukossa. Kunkin vastausvaihtoehdon prosenttiosuus kerrotaan sen painokerroimella. Tulojen summana saadaan saldoluku.

Vastaus	%-osuus	Painokerroin	Tulo
Paljon parempi	0,9	1	0,9
Hiukan parempi	22,5	+0,5	11,3
Samanlainen	56,1	0	0
Hiukan huonompi	16,0	-0,5	-8,0
Paljon huonompi	2,0	-1	-2,0
Ei osaa sanoa	2,5	0	0
Yhteensä	100		+2,2 = saldoluku

Luottamusindikaattori

Kuluttajien uusi luottamusindikaattori lasketaan seuraavien kysymysten saldoluviista:

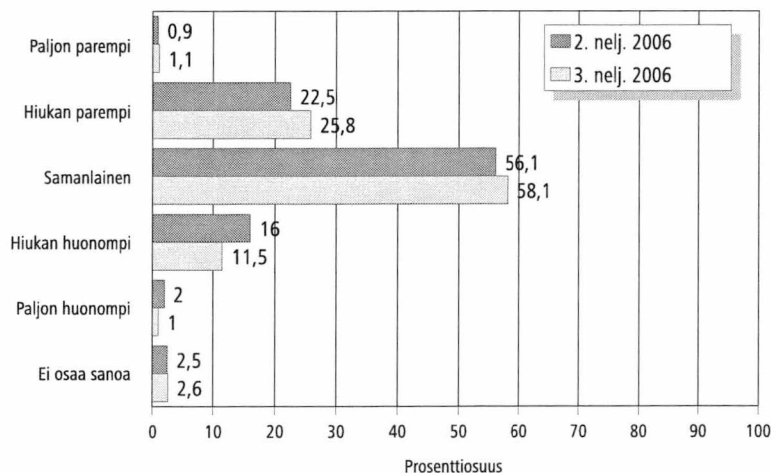
- Millainen on Suomen taloudellinen tilanne 12 kuukauden kuluttua verrattuna nykyiseen
- Millainen on oma taloudellinen tilanteenne 12 kuukauden kuluttua verrattuna nykyiseen
- Pystyykö taloutenne säästämään seuraavien 12 kuukauden aikana?
- Paljonko Suomessa on työttömiä 12 kuukauden kuluttua verrattuna nykyhetkeen?

Saldoluvut lasketaan yhteen ja jaetaan neljällä. Saldoluvut ja kuluttajien luottamusindikaattori voi vaihdella -100:n ja +100:n välillä.

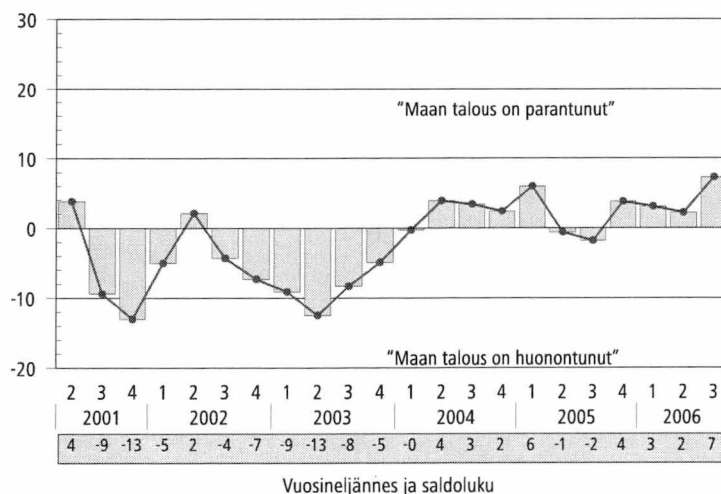
Kuviot

1. Suomen taloudellinen tilanne nyt

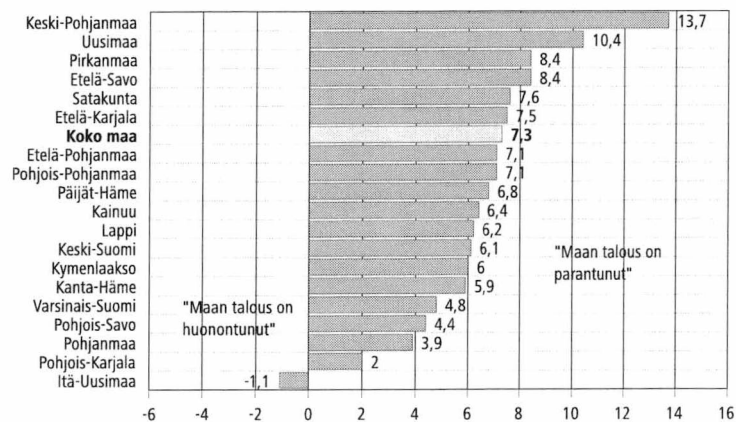
verrattuna tilanteeseen 12 kuukautta sitten



Saldolukuna mittausajankohdasta toiseen



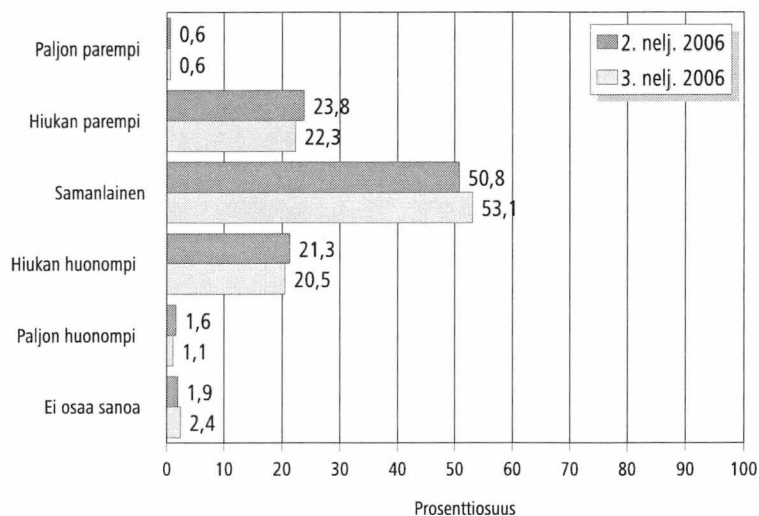
Saldoluvut maakunnittain 3. neljännes 2006



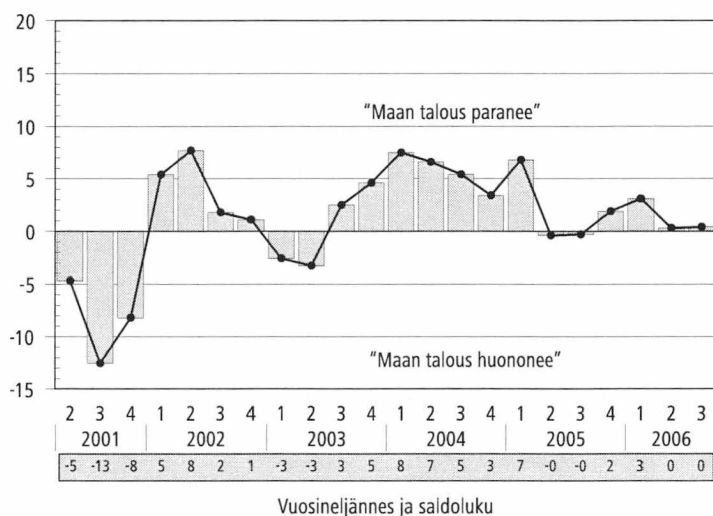
Itä-Uudenmaan, Kainuun, Keski-Pohjanmaan ja erityisesti Ahvenanmaan luvut eivät ole haastattelujen pienen määrän takia yhtä luotettavia kuin muiden maakuntien luvut. Ahvenanmaan lukuja ei esitetä niiden suuren satunnaisuutensa vuoksi.

2. Suomen taloudellinen tilanne 12 kk kuluttua

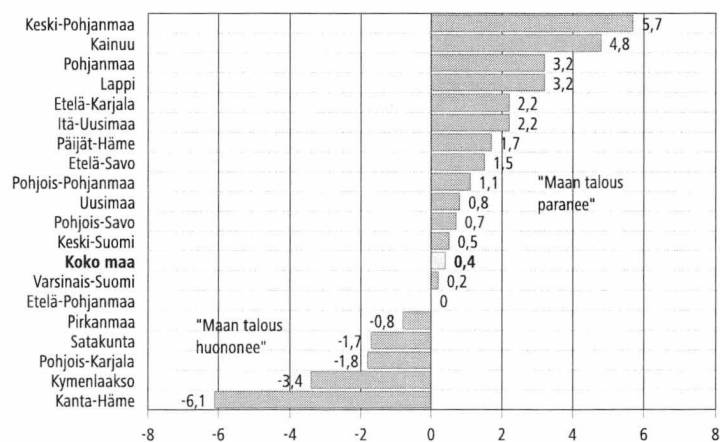
verrattuna nykyiseen



Saldolukuna mittausajankohdasta toiseen



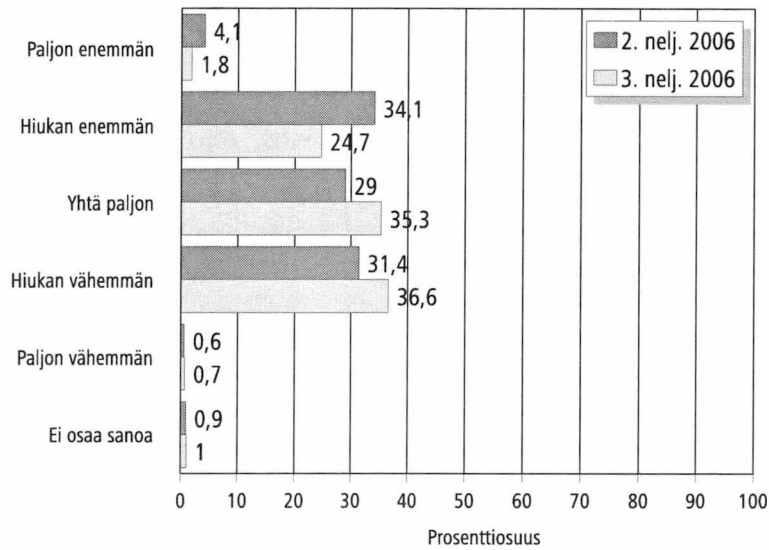
Saldoluvut maakunnittain 3. neljännes 2006



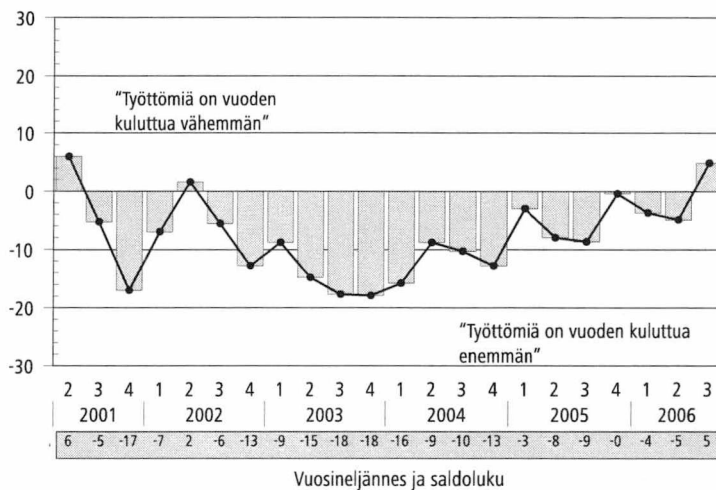
Itä-Uudenmaan, Kainuun, Keski-Pohjanmaan ja erityisesti Ahvenanmaan luvut eivät ole haastattelujen pienen määrän takia yhtä luotettavia kuin muiden maakuntien luvut. Ahvenanmaan lukuja ei esitetä niiden suuren satunnaisvaihtelun vuoksi.

3. Työttömyys

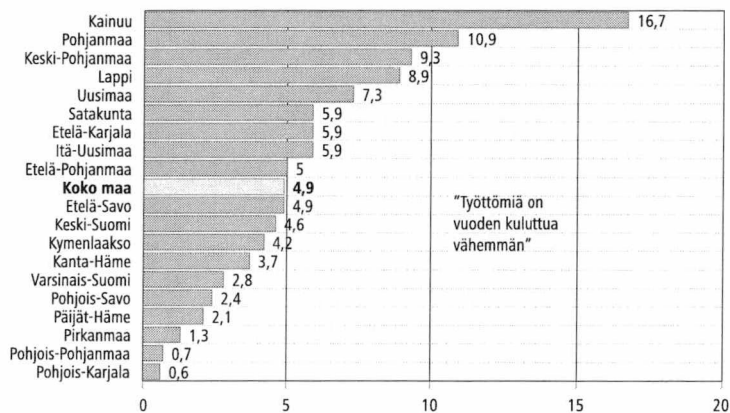
12 kuukauden kuluttua verrattuna nykyhetkeen



Saldolukuna mittausajankohdasta toiseen



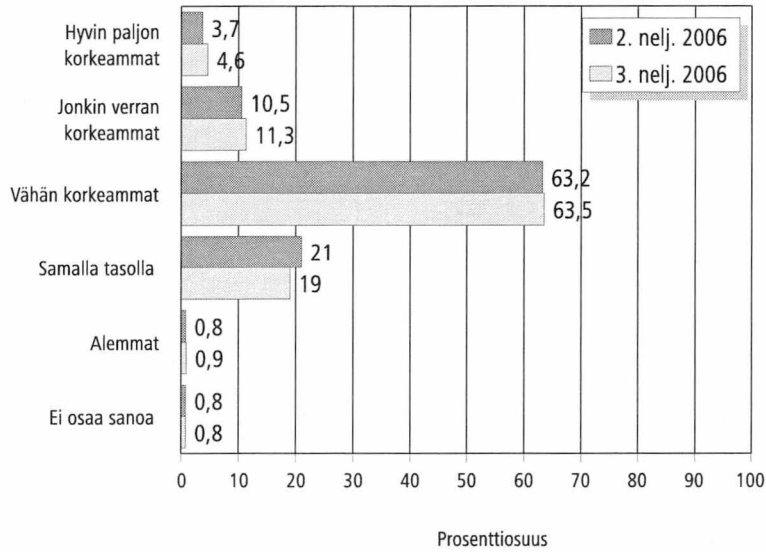
Saldoluvut maakunnittain 3. neljännes 2006



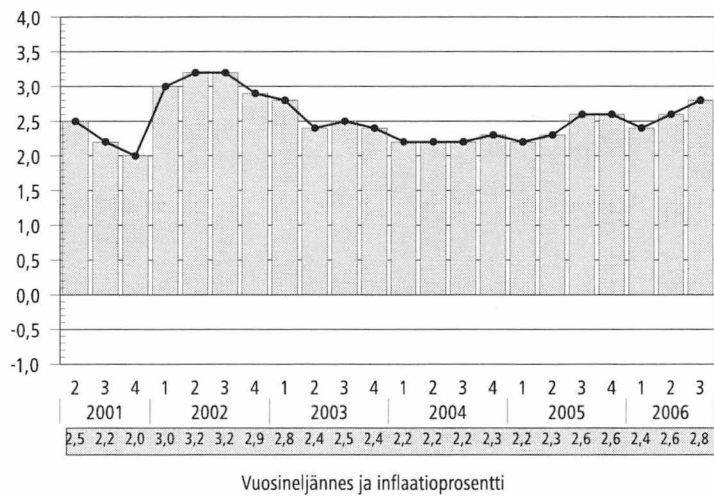
Itä-Uudenmaan, Kainuun, Keski-Pohjanmaan ja erityisesti Ahvenanmaan luvut eivät ole haastattelujen pienen määrän takia yhtä luotettavia kuin muiden maakuntien luvut. Ahvenanmaan lukuja ei esitetä niiden suuren satunnaisvaihtelun vuoksi.

4. Kuluttajahinnat

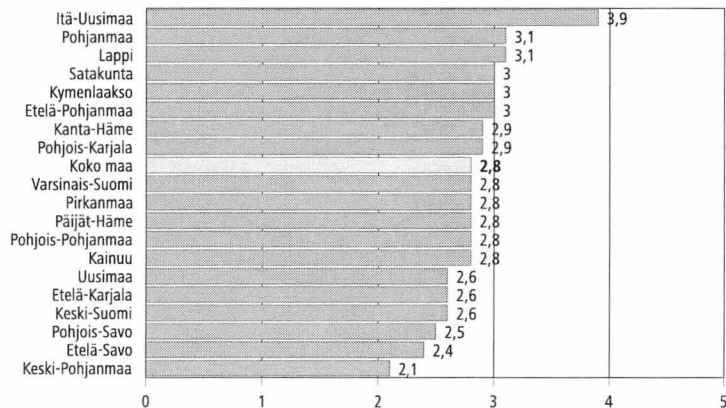
Nyt verrattuna 12 kuukautta sitten



Inflaatioarvio (arvio hintojen muutoksesta vuoden takaisesta, %)



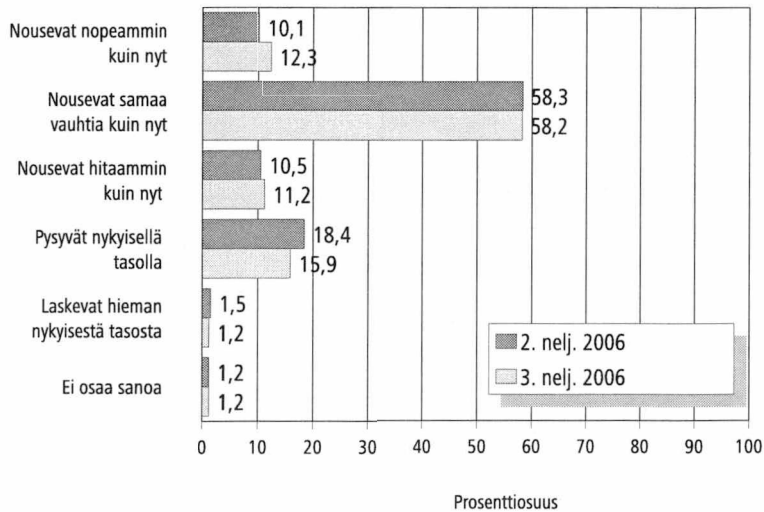
Inflaatioarvio maakunnittain 3. neljännes 2006, %



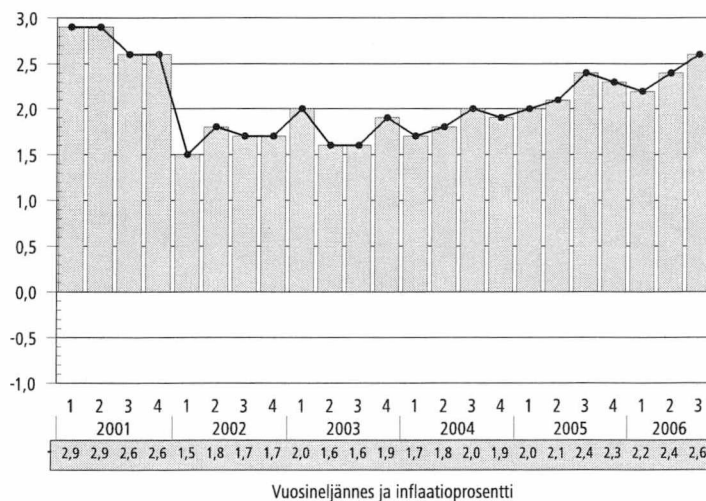
Itä-Uudenmaan, Kainuun, Keski-Pohjanmaan ja erityisesti Ahvenanmaan luvut eivät ole haastattelujen pienen määrän takia yhtä luotettavia kuin muiden maakuntien luvut. Ahvenanmaan lukuja ei esitetä niiden suuren satunnaisvaihtelun vuoksi.

5. Kuluttajahinnat

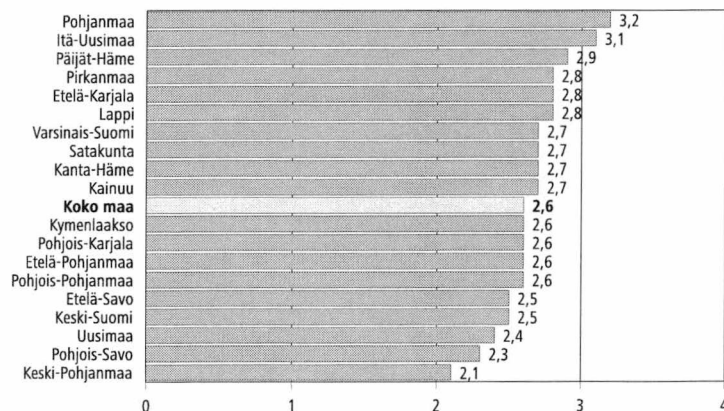
Muutos seuraavien 12 kuukauden aikana



Inflaatioennuste (ennuste hintojen muutoksesta vuosi eteenpäin, %)



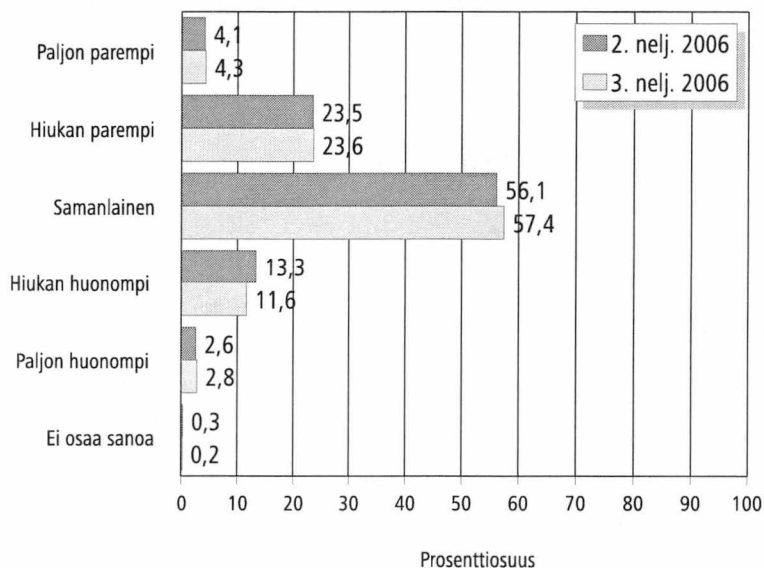
Inflaatio-odotus maakunnittain 3. neljännes 2006, %



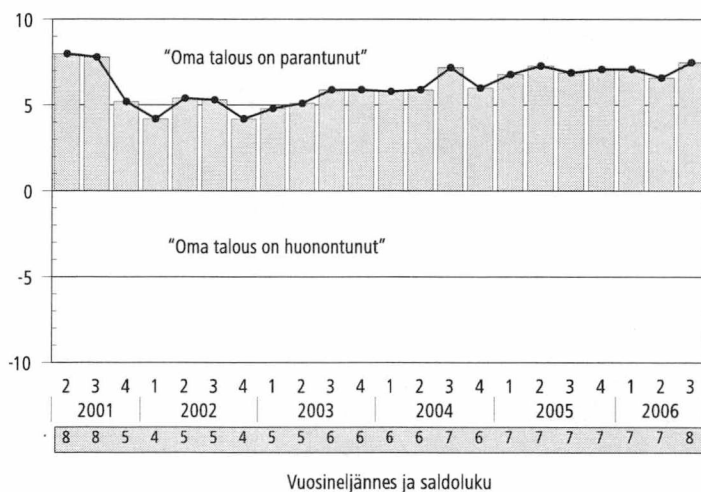
Itä-Uudenmaan, Kainuun, Keski-Pohjanmaan ja erityisesti Ahvenanmaan luvut eivät ole haastattelujen pienen määrän takia yhtä luotettavia kuin muiden maakuntien luvut. Ahvenanmaan lukuja ei esitetä niiden suuren satunnaisvaihtelun vuoksi.

6. Oma taloudellinen tilanne nyt

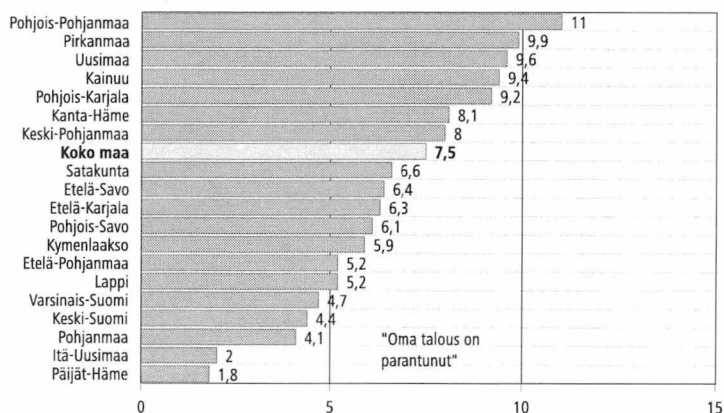
verrattuna tilanteeseen 12 kuukautta sitten



Saldolukuna mittausajankohdasta toiseen



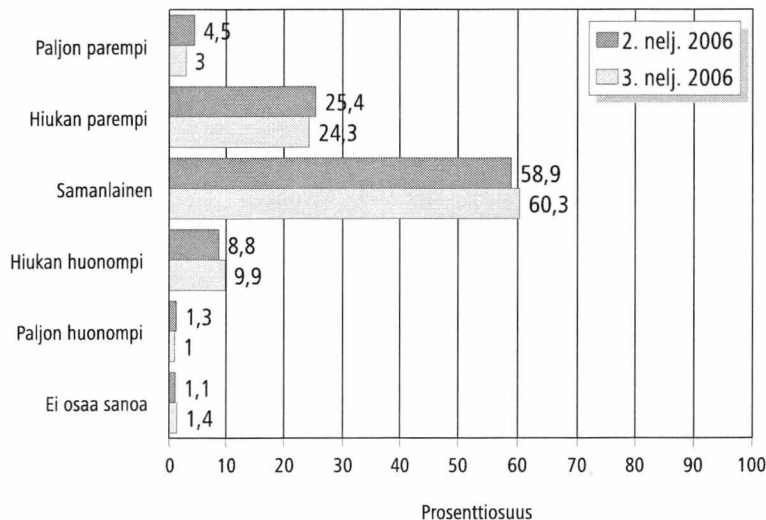
Saldoluvut maakunnittain 3. neljännes 2006



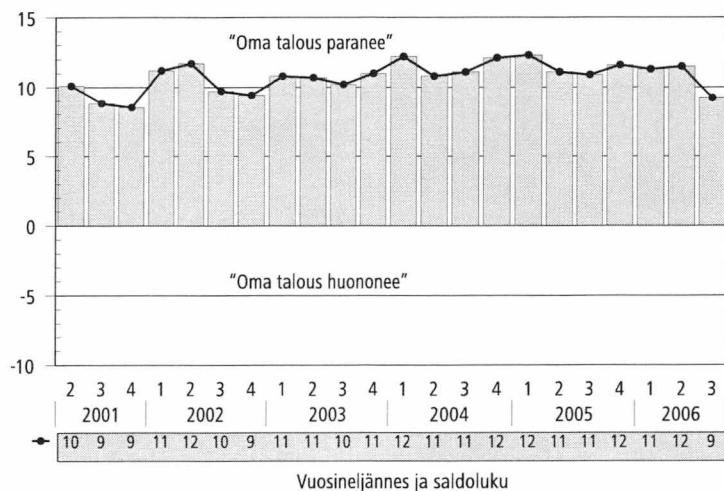
Itä-Uudenmaan, Kainuun, Keski-Pohjanmaan ja erityisesti Ahvenanmaan luvut eivät ole haastattelujen pienen määrän takia yhtä luotettavia kuin muiden maakuntien luvut. Ahvenanmaan lukuja ei esitetä niiden suuren satunnaisuutensa vuoksi.

7. Oma taloudellinen tilanne 12 kk kuluttua

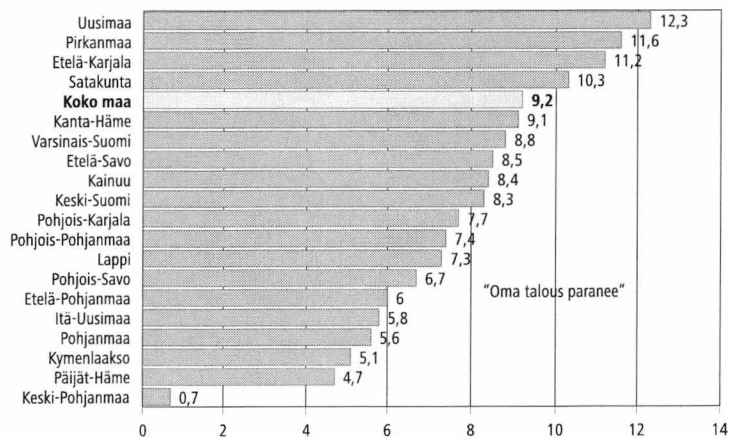
verrattuna nykyiseen



Saldolukuna mittausajankohdasta toiseen



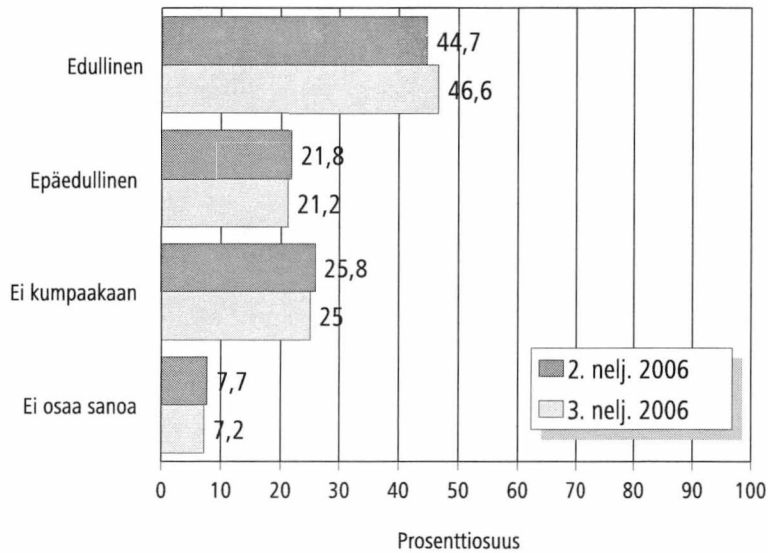
Saldoluvut maakunnittain 3. neljännes 2006



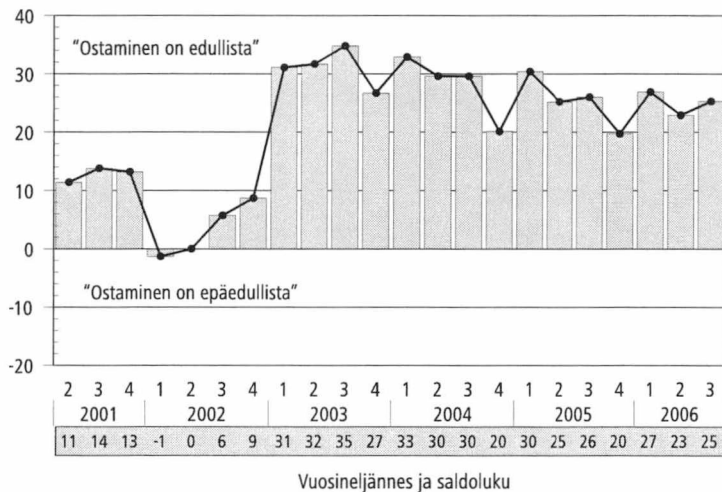
Itä-Uudenmaan, Kainuun, Keski-Pohjanmaan ja erityisesti Ahvenanmaan luvut eivät ole haastattelujen pienen määrän takia yhtä luotettavia kuin muiden maakuntien luvut. Ahvenanmaan lukuja ei esitetä niiden suuren satunnaisuusvaihtelun vuoksi.

8. Ajankohdan edullisuus

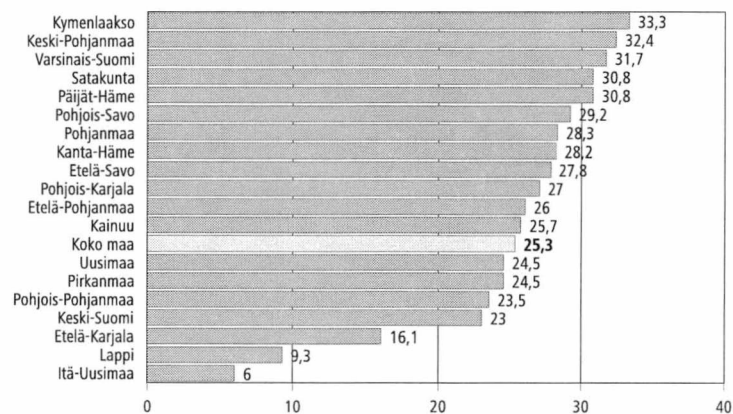
Suurempiin hankintoihin



Saldolukuna mittausajankohdasta toiseen



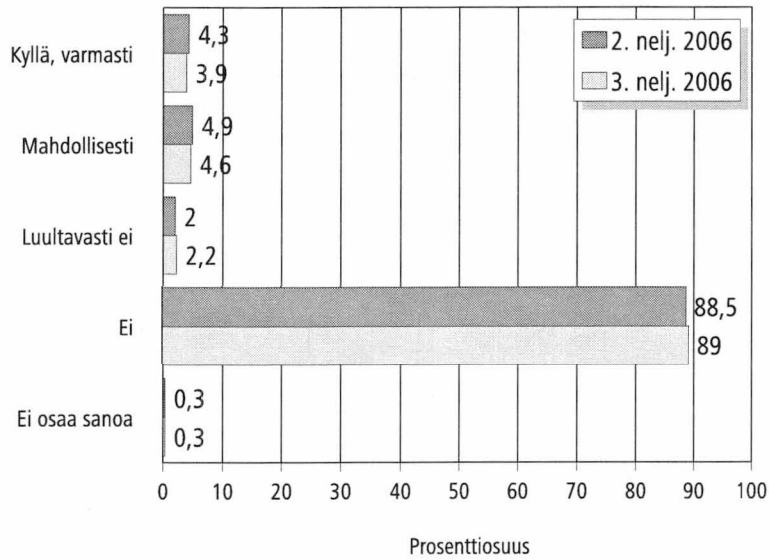
Saldoluvut maakunnittain 3. neljännes 2006



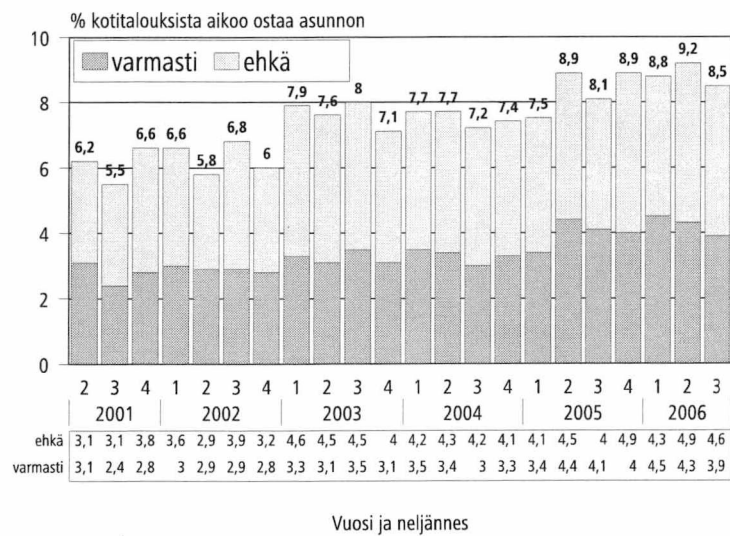
Itä-Uudenmaan, Kainuun, Keski-Pohjanmaan ja erityisesti Ahvenanmaan luvut eivät ole haastattelujen pienen määrän takia yhtä luotettavia kuin muiden maakuntien luvut. Ahvenanmaan lukuja ei esitetä niiden suuren satunnaisuutensa vuoksi.

9. Aikooko talous hankkia tai vaihtaa omistusasunnon

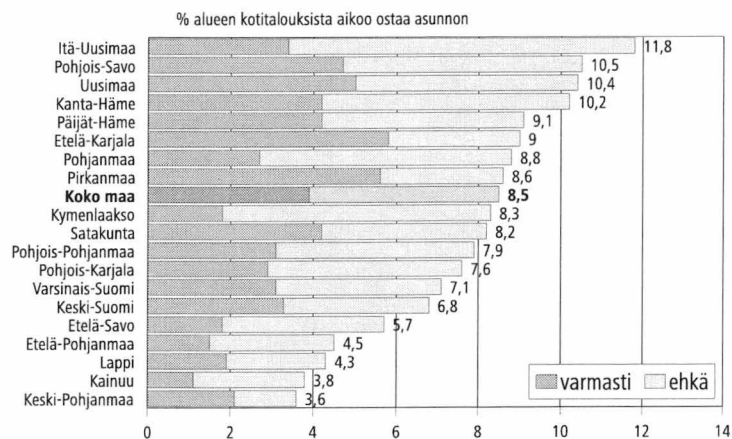
Seuraavien 12 kuukauden aikana



Aikomukset mittausajankohdasta toiseen



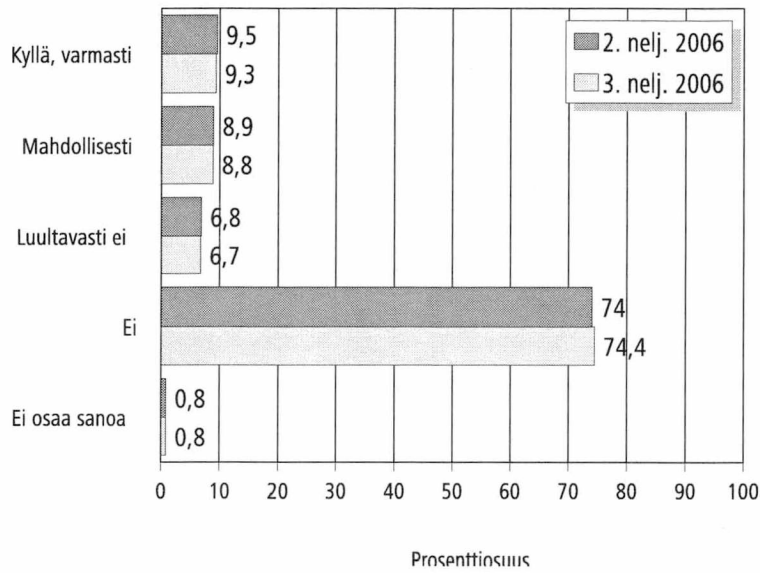
Asumuksen ostoaikomukset maakunnittain 3. neljännes 2006



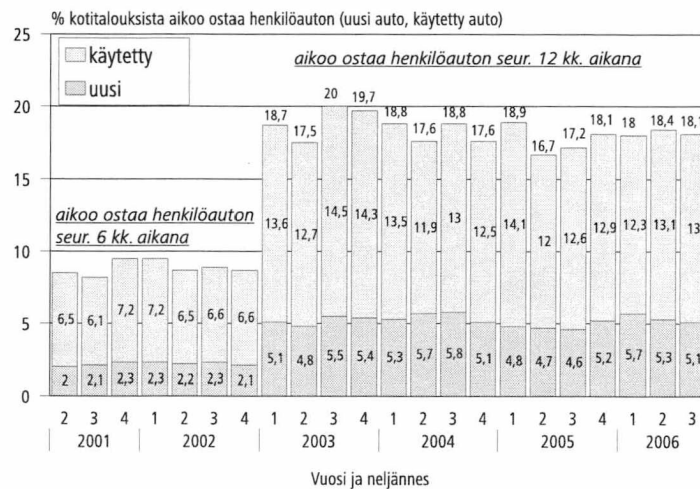
Itä-Uudenmaan, Kainuun, Keski-Pohjanmaan ja erityisesti Ahvenanmaan luvut eivät ole haastattelujen pienen määrän takia yhtä luotettavia kuin muiden maakuntien luvut. Ahvenanmaan lukuja ei esitetä niiden suuren satunnaisvaihtelun vuoksi.

10. Aikooko talous hankkia tai vaihtaa henkilöauton

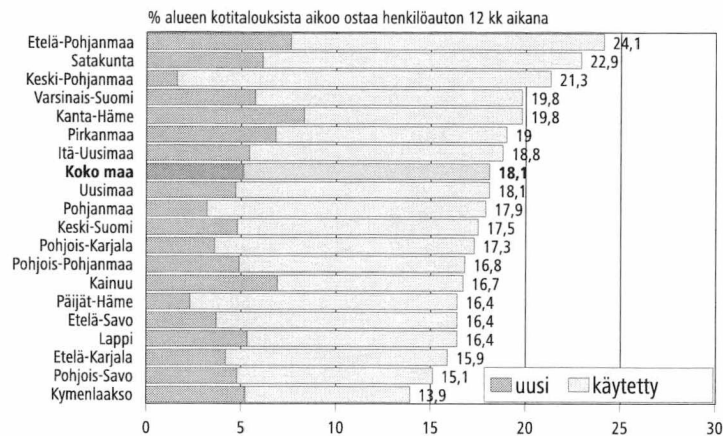
Seuraavien 12 kuukauden aikana



Aikomukset mittausajankohdasta toiseen



Asunnon ostoaikomukset maakunnittain 3. neljännes 2006



Itä-Uudenmaan, Kainuun, Keski-Pohjanmaan ja erityisesti Ahvenanmaan luvut eivät ole haastattelujen pienen määrän takia yhtä luotettavia kuin muiden maakuntien luvut. Ahvenanmaan lukuja ei esitetä niiden suuren satunnaisuusvaihtelun vuoksi.

11. Rahankäyttöaikomukset joihinkin kohteisiin maakunnittain ja väestöryhmittäin *)

Seuraavien 6 kuukauden aikana, 3. neljännes 2006
% kotitalouksista aikoo käyttää rahaa:

Maakunta	ASUNNON KORJAUS			KODIN SISUSTUS			VIIHDE-ELEKTRONIikka			KODINKONEET		
	kyllä	ehkä	yht	kyllä	ehkä	yht	kyllä	ehkä	yht	kyllä	ehkä	yht
Uusimaa	24,8	9,4	34,2	40,5	11,9	52,4	34,2	15,8	50,0	13,5	7,5	21,0
Varsinais-Suomi	27,6	8,8	36,4	35,4	11,7	47,1	36,3	14,0	50,3	12,2	5,3	17,5
Satakunta	29,2	11,7	40,9	31,7	8,5	40,2	24,4	17,3	41,7	9,4	3,5	12,9
Kanta-Häme	37,3	7,9	45,2	39,3	8,0	47,3	35,1	12,8	47,9	17,4	8,1	25,5
Pirkanmaa	27,6	10,9	38,5	35,6	12,4	48,0	38,7	11,9	50,6	15,4	5,8	21,2
Päijät-Häme	26,5	9,4	35,9	34,6	5,2	39,8	37,7	12,6	50,3	13,9	6,2	20,1
Kymenlaakso	30,8	7,3	38,1	30,8	9,7	40,5	23,6	12,8	36,4	10,2	6,5	16,7
Etelä-Karjala	31,8	6,1	37,9	30,6	6,3	36,9	21,5	18,5	40,0	12,8	8,2	21,0
Etelä-Savo	20,0	10,5	30,5	34,1	11,6	45,7	26,3	15,7	42,0	9,6	8,9	18,5
Pohjois-Savo	26,9	6,2	33,1	36,7	8,1	44,8	31,5	6,7	38,2	7,9	6,4	14,3
Pohjois-Karjala	34,3	6,7	41,0	26,7	13,3	40,0	34,7	7,4	42,1	13,8	5,2	19,0
Keski-Suomi	32,3	3,6	35,9	42,4	9,8	52,2	24,6	16,1	40,7	10,6	8,5	19,1
Etelä-Pohjanmaa	34,2	8,6	42,8	30,5	12,1	42,6	36,7	8,8	45,5	7,5	9,8	17,3
Pohjanmaa	32,3	9,5	41,8	37,5	9,0	46,5	31,7	15,0	46,7	11,1	3,5	14,6
Keski-Pohjanmaa	34,5	7,5	42,0	34,0	12,2	46,2	29,5	17,2	46,7	7,6	5,2	12,8
Pohjois-Pohjanmaa	26,8	11,0	37,8	40,8	10,7	51,5	30,6	15,1	45,7	15,0	10,2	25,2
Kainuu	29,4	14,4	43,8	34,1	9,3	43,4	30,0	14,6	44,6	7,5	2,8	10,3
Lappi	23,9	8,2	32,1	34,7	8,9	43,6	29,2	13,8	43,0	7,4	5,2	12,6
Itä-Uusimaa	30,1	15,7	45,8	45,8	9,9	55,7	25,2	17,9	43,1	11,3	8,6	19,9
Koko maa	28,1	9,0	37,1	36,9	10,6	47,5	32,2	14,0	46,2	12,2	6,9	19,1

Väestöryhmä *)	ASUNNON KORJAUS			KODIN SISUSTUS			VIIHDE-ELEKTRONIikka			KODINKONEET		
	kyllä	ehkä	yht	kyllä	ehkä	yht	kyllä	ehkä	yht	kyllä	ehkä	yht
Miehet	30,4	9,2	39,6	35,4	10,6	46,0	35,7	14,3	50,0	13,2	7,3	20,5
Naiset	25,9	8,9	34,8	38,2	10,5	48,7	29,0	13,7	42,7	11,2	6,5	17,7
15–24 -vuotiaat	20,2	9,5	29,7	51,0	13,4	64,4	51,6	16,9	68,5	17,5	10,1	27,6
25–34 -vuotiaat	23,1	7,0	30,1	52,4	10,1	62,5	41,1	16,9	58,0	17,8	9,5	27,3
35–44 -vuotiaat	30,0	7,9	37,9	47,8	12,1	59,9	33,5	16,1	49,6	14,9	7,1	22,0
45–54 -vuotiaat	34,0	10,2	44,2	36,8	11,2	48,0	27,9	11,9	39,8	11,9	6,1	18,0
55–64 -vuotiaat	33,4	9,6	43,0	24,2	10,2	34,4	24,8	11,1	35,9	7,3	6,3	13,6
65–74 -vuotiaat	24,3	9,8	34,1	14,7	6,9	21,6	20,1	12,8	32,9	5,9	2,8	8,7
Perusasteen koulutus	27,0	8,9	35,9	31,0	9,3	40,3	32,0	13,0	45,0	11,4	6,1	17,5
Keskiasteen koulutus	25,3	8,0	33,3	36,4	11,5	47,9	32,5	15,0	47,5	12,2	7,2	19,4
Korkea-asteen koulutus	33,5	10,7	44,2	44,6	10,6	55,2	32,0	13,7	45,7	13,1	7,3	20,4
Pääkaupunkiseutu	21,3	8,4	29,7	41,1	12,5	53,6	33,7	17,0	50,7	13,1	8,3	21,4
Muu Etelä-Suomi	32,6	9,7	42,3	36,2	8,3	44,5	31,3	13,7	45,0	13,7	6,7	20,4
Länsi-Suomi	29,9	9,0	38,9	35,7	11,1	46,8	33,0	13,9	46,9	11,5	6,0	17,5
Itä-Suomi	27,2	7,4	34,6	33,2	10,5	43,7	31,0	9,2	40,2	10,0	6,7	16,7
Pohjois-Suomi	26,1	10,5	36,6	38,1	9,9	48,0	30,1	14,6	44,7	11,7	7,8	19,5
Maatalousyrittäjät	42,6	10,4	53,0	30,6	14,9	45,5	23,1	16,3	39,4	8,2	14,7	22,9
Muut yrittäjät	36,3	7,0	43,3	36,6	9,4	46,0	25,8	10,6	36,4	13,9	5,2	19,1
Ylemmät toimihenkilöt	32,3	9,6	41,9	56,0	11,7	67,7	41,3	14,9	56,2	15,8	8,8	24,6
Alemmat toimihenkilöt	30,5	9,9	40,4	46,9	11,9	58,8	32,3	16,5	48,8	15,6	7,4	23,0
Työntekijät	30,1	8,9	39,0	36,0	10,5	46,5	35,8	11,9	47,7	14,1	7,2	21,3
Työttömät	18,2	8,3	26,5	31,8	9,9	41,7	28,8	12,9	41,7	8,4	9,5	17,9
Opiskelijat	17,2	8,5	25,7	48,2	14,4	62,6	48,9	19,3	68,2	16,6	10,3	26,9
Eläkeläiset	25,7	8,7	34,4	16,7	7,7	24,4	20,8	11,9	32,7	4,8	3,3	8,1
Omaa kotitaloutta hoitavat yms.	38,5	11,7	50,2	41,5	9,7	51,2	28,7	14,7	43,4	17,3	7,6	24,9
Yksinasuvat	18,6	8,8	27,4	32,8	10,9	43,7	30,4	15,3	45,7	10,0	6,2	16,2
Lapsiperheet	34,2	8,6	42,8	49,3	9,6	58,9	39,4	13,5	52,9	16,7	7,4	24,1
Muut (aikuis)taloudet	33,8	9,6	43,4	33,1	10,8	43,9	29,6	13,1	42,7	11,6	7,2	18,8
Alin tuloneljännes	13,8	7,7	21,5	27,7	9,7	37,4	28,0	14,9	42,9	7,3	6,9	14,2
2. alin tuloneljännes	25,7	10,4	36,1	32,7	10,1	42,8	29,7	14,1	43,8	12,0	5,9	17,9
2. ylin tuloneljännes	35,3	8,8	44,1	43,1	10,9	54,0	34,7	13,7	48,4	13,7	7,8	21,5
Ylin tuloneljännes	40,2	9,6	49,8	50,7	11,5	62,2	40,1	13,1	53,2	17,1	7,3	24,4
Tulot tuntemattomat	29,1	7,7	36,8	25,4	12,1	37,5	27,4	14,3	41,7	11,8	5,5	17,3
Kaikki yhteensä	28,1	9,0	37,1	36,9	10,6	47,5	32,2	14,0	46,2	12,2	6,9	19,1

*) Väestöryhmä määritellään tässä vastaajan tai vastaajan kotitalouden ominaisuuden perusteella.

Seuraavien 6 kuukauden aikana, 3. neljännes 2006
% kotitalouksista aikoo käyttää rahaa:

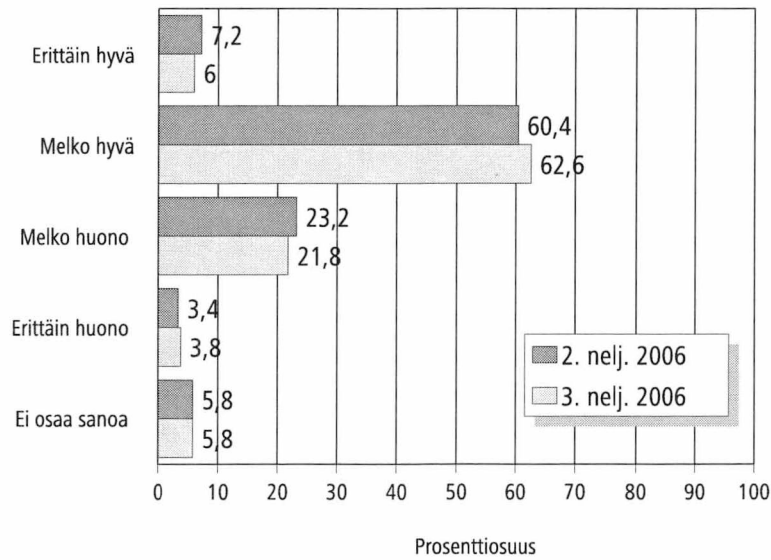
Maakunta	KULKUVÄLINE, EI AUTO			HARRASTUSVÄLINEET			KOTIMAAN LOMA			ULKOMAAN LOMA		
	kyllä	ehkä	yht	kyllä	ehkä	yht	kyllä	ehkä	yht	kyllä	ehkä	yht
Uusimaa	4,8	5,2	10,0	20,9	7,5	28,4	39,6	12,9	52,5	40,9	16,1	57,0
Varsinais-Suomi	5,6	4,5	10,1	15,9	6,6	22,5	34,5	15,7	50,2	35,1	12,5	47,6
Satakunta	4,5	2,6	7,1	9,8	7,2	17,0	36,4	13,9	50,3	26,5	9,6	36,1
Kanta-Häme	4,6	3,5	8,1	14,9	5,1	20,0	44,1	13,9	58,0	29,5	12,1	41,6
Pirkanmaa	5,9	3,8	9,7	20,2	4,8	25,0	33,2	13,2	46,4	33,1	13,0	46,1
Päijät-Häme	7,9	1,9	9,8	12,4	3,5	15,9	40,3	10,0	50,3	29,4	14,7	44,1
Kymenlaakso	4,7	3,0	7,7	19,3	5,5	24,8	33,1	11,6	44,7	34,2	9,7	43,9
Etelä-Karjala	4,3	5,3	9,6	19,9	7,0	26,9	32,1	12,3	44,4	33,2	12,5	45,7
Etelä-Savo	4,8	1,5	6,3	9,6	4,6	14,2	32,5	14,2	46,7	25,8	8,6	34,4
Pohjois-Savo	4,3	4,3	8,6	15,3	4,7	20,0	40,2	19,2	59,4	25,7	11,8	37,5
Pohjois-Karjala	7,9	1,1	9,0	20,3	5,9	26,2	46,7	11,0	57,7	23,8	6,3	30,1
Keski-Suomi	6,8	1,1	7,9	16,0	6,3	22,3	34,0	18,4	52,4	26,9	13,0	39,9
Etelä-Pohjanmaa	2,8	2,4	5,2	17,3	4,2	21,5	33,1	13,5	46,6	17,4	8,8	26,2
Pohjanmaa	7,5	1,7	9,2	14,1	11,3	25,4	37,3	17,2	54,5	29,1	17,4	46,5
Keski-Pohjanmaa	4,6	11,6	16,2	25,9	10,9	36,8	45,0	17,2	62,2	17,9	13,1	31,0
Pohjois-Pohjanmaa	7,3	5,7	13,0	20,1	9,5	29,6	46,1	15,7	61,8	23,9	14,6	38,5
Kainuu	6,2	2,0	8,2	11,2	5,7	16,9	38,6	10,0	48,6	18,1	12,5	30,6
Lappi	6,1	2,3	8,4	15,4	5,6	21	45,3	12,7	58,0	22,1	9,5	31,6
Itä-Uusimaa	8,9	1,5	10,4	25,1	13,7	38,8	45,1	4,4	49,5	33,7	10,7	44,4
Koko maa	5,5	3,8	9,3	17,7	6,6	24,3	38,3	13,9	52,2	31,6	13,0	44,6

Väestöryhmä *)	KULKUVÄLINE, EI AUTO			HARRASTUSVÄLINEET			KOTIMAAN LOMA			ULKOMAAN LOMA		
	kyllä	ehkä	yht	kyllä	ehkä	yht	kyllä	ehkä	yht	kyllä	ehkä	yht
Miehet	6,9	5,0	11,9	20,5	7,7	28,2	39,2	13,4	52,6	31,7	13,1	44,8
Naiset	4,3	2,7	7,0	15,1	5,7	20,8	37,5	14,4	51,9	31,5	12,9	44,4
15–24 -vuotiaat	7,7	7,0	14,7	27,5	11,9	39,4	36,9	13,3	50,2	31,7	12,6	44,3
25–34 -vuotiaat	9,1	5,9	15,0	26,7	8,5	35,2	39,6	14,9	54,5	37,4	16,4	53,8
35–44 -vuotiaat	8,3	5,4	13,7	28,8	10,1	38,9	45,0	13,7	58,7	31,4	12,1	43,5
45–54 -vuotiaat	4,8	2,7	7,5	14,7	5,5	20,2	37,7	15,0	52,7	33,8	11,6	45,4
55–64 -vuotiaat	2,9	1,9	4,8	7,9	3,5	11,4	38,1	11,4	49,5	29,6	14,0	43,6
65–74 -vuotiaat	1,4	1,2	2,6	5,5	2,3	7,8	32,6	15,7	48,3	26,0	11,1	37,1
Perusasteen koulutus	4,9	3,6	8,5	14,3	5,7	20,0	34,6	13,9	48,5	25,2	12,1	37,3
Keskiasteen koulutus	5,9	4,3	10,2	18,4	6,8	25,2	36,3	14,6	50,9	29,6	13,1	42,7
Korkea-asteen koulutus	5,6	3,3	8,9	20,8	7,4	28,2	45,9	12,8	58,7	42,3	14,0	56,3
Pääkaupunkiseutu	4,3	5,9	10,2	20,6	7,4	28,0	40,8	12,5	53,3	42,9	17,2	60,1
Muu Etelä-Suomi	6,0	3,1	9,1	18,6	6,6	25,2	37,7	12,0	49,7	32,7	12,3	45,0
Länsi-Suomi	5,5	3,4	8,9	16,5	6,4	22,9	34,6	15,2	49,8	29,7	12,4	42,1
Itä-Suomi	5,5	2,6	8,1	15,2	5,0	20,2	40,1	15,6	55,7	25,2	9,4	34,6
Pohjois-Suomi	6,7	4,1	10,8	17,5	7,8	25,3	45,0	14,1	59,1	22,7	12,7	35,4
Maatalousyrittäjät	4,9	8,4	13,3	9,1	3,1	12,2	25,4	10,0	35,4	17,4	4,2	21,6
Muut yrittäjät	6,0	4,6	10,6	21,2	5,6	26,8	39,5	14,8	54,3	42,2	11,1	53,3
Ylemmät toimihenkilöt	8,3	4,5	12,8	28,9	8,3	37,2	49,0	12,4	61,4	48,3	13,8	62,1
Alemmat toimihenkilöt	4,4	3,9	8,3	19,8	8,8	28,6	40,0	16,4	56,4	35,4	14,3	49,7
Työntekijät	8,3	3,9	12,2	19,2	7,1	26,3	39,0	11,7	50,7	26,3	12,4	38,7
Työttömät	8,2	5,5	13,7	13,9	8,9	22,8	29,9	18,8	48,7	17,0	11,5	28,5
Opiskelijat	7,3	7,7	15,0	26,1	9,9	36,0	35,9	14,7	50,6	33,5	15,2	48,7
Eläkeläiset	1,5	1,1	2,6	6,3	2,8	9,1	33,6	13,8	47,4	24,9	12,6	37,5
Omaa kotitaloutta hoitavat yms.	7,9	2,8	10,7	18,9	4,7	23,6	43,3	8,9	52,2	24,4	10,0	34,4
Yksinasuvat	4,3	3,5	7,8	14,5	7,7	22,2	36,3	15,3	51,6	27,5	16,1	43,6
Lapsiperheet	10,5	4,8	15,3	29,9	7,3	37,2	41,7	11,6	53,3	30,1	9,0	39,1
Muut (aikuis)taloudet	3,6	3,5	7,1	13,4	5,1	18,5	38,3	13,9	52,2	36,7	12,3	49,0
Alin tuloneljännes	3,5	3,8	7,3	11,0	6,9	17,9	29,6	16,0	45,6	19,4	15,4	34,8
2. alin tuloneljännes	5,7	2,4	8,1	14,1	6,3	20,4	37,9	13,3	51,2	26,5	13,3	39,8
2. ylin tuloneljännes	5,0	4,5	9,5	21,3	6,7	28,0	42,5	14,4	56,9	37,6	11,5	49,1
Ylin tuloneljännes	9,1	4,1	13,2	28,8	7,2	36,0	49,2	10,8	60,0	50,5	12,0	62,5
Tulot tuntemattomat	4,6	5,9	10,5	13,2	4,9	18,1	25,8	14,5	40,3	23,2	11,7	34,9
Kaikki yhteensä	5,5	3,8	9,3	17,7	6,6	24,3	38,3	13,9	52,2	31,6	13,0	44,6

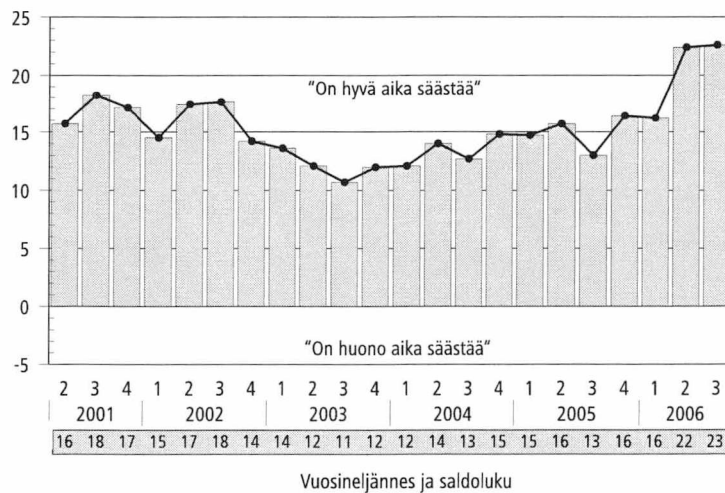
*) Väestöryhmä määritellään tässä vastaajan tai vastaajan kotitalouden ominaisuuden perusteella.

12. Millainen ajankohta on

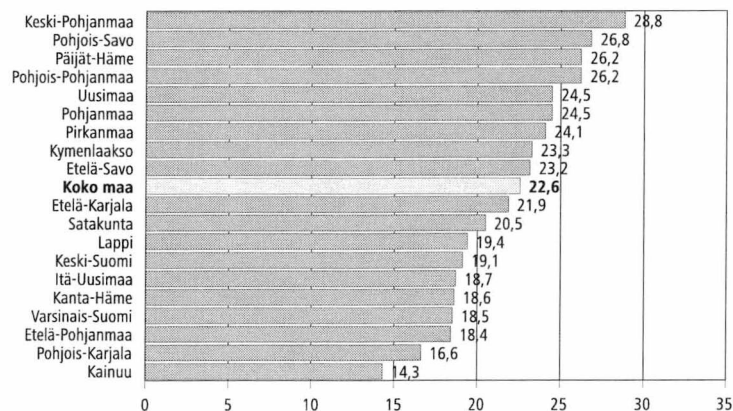
Säästämisen kannalta



Saldolukuna mittausajankohdasta toiseen



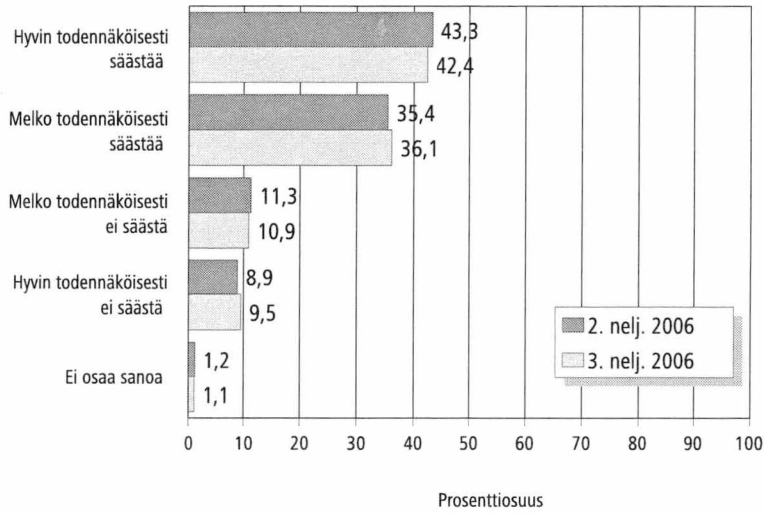
Saldoluvut maakunnittain 3. neljännes 2006



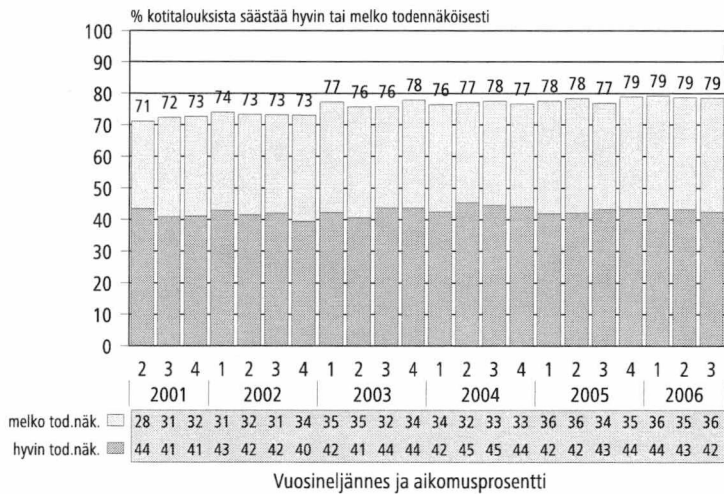
Itä-Uudenmaan, Kainuun, Keski-Pohjanmaan ja erityisesti Ahvenanmaan luvut eivät ole haastattelujen pienen määrän takia yhtä luotettavia kuin muiden maakuntien luvut. Ahvenanmaan lukuja ei esitetä niiden suuren satunnaisvaihtelun vuoksi.

13. Kuinka todennäköisesti talous säästää

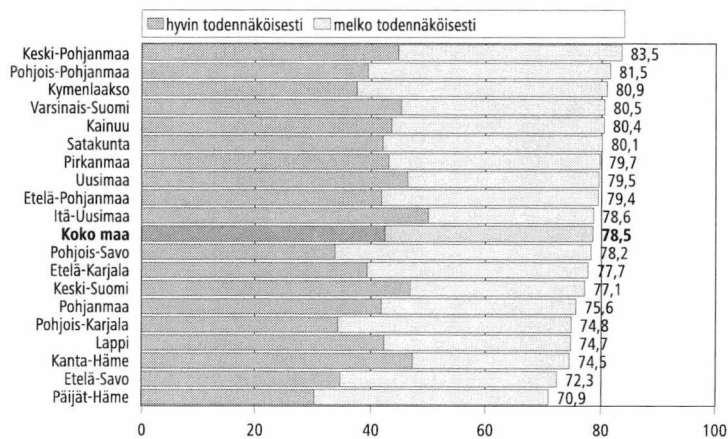
Seuraavien 12 kuukauden aikana



Säästämisaikomus ajankohdasta toiseen



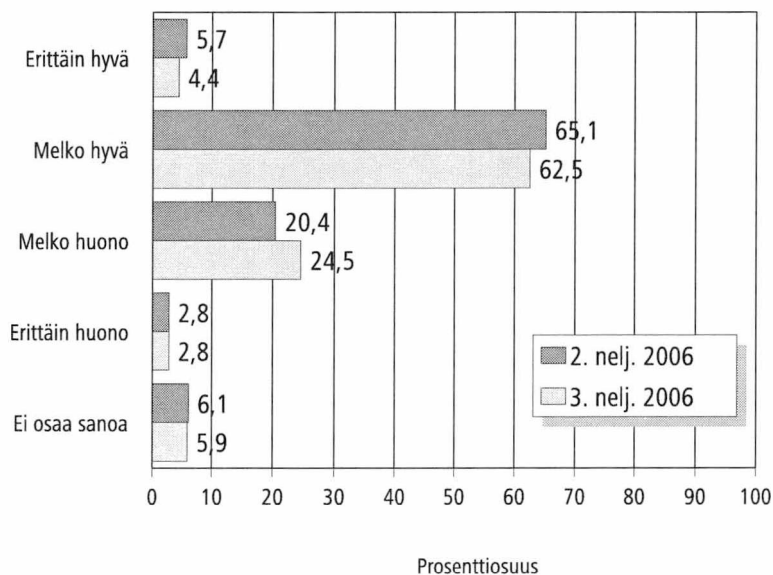
Säästämisaikomus maakunnittain 3. neljännes 2006



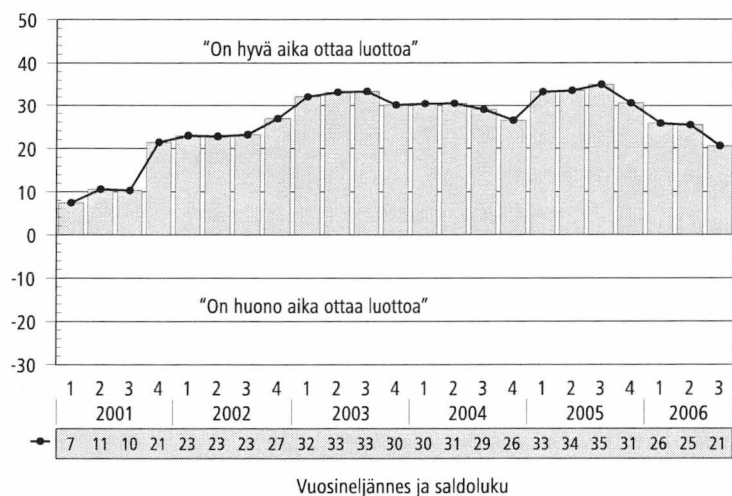
Itä-Uudenmaan, Kainuun, Keski-Pohjanmaan ja erityisesti Ahvenanmaan luvut eivät ole haastattelujen pienen määrän takia yhtä luotettavia kuin muiden maakuntien luvut. Ahvenanmaan lukuja ei esitetä niiden suuren satunnaisvaihtelun vuoksi.

14. Millainen ajankohta on

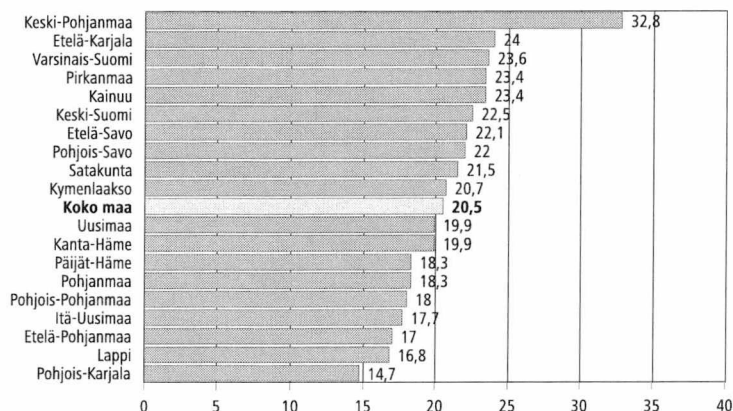
Luotonoton kannalta



Saldolukuna mittausajankohdasta toiseen



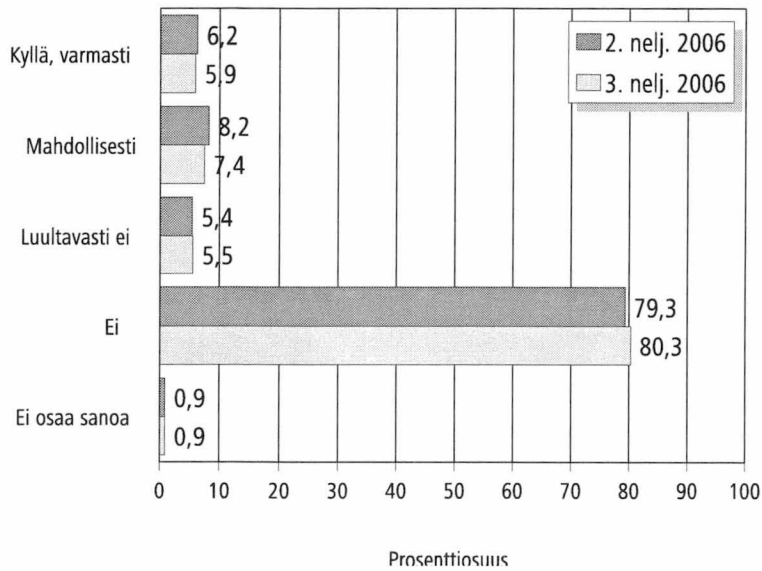
Saldoluvut maakunnittain 3. neljännes 2006



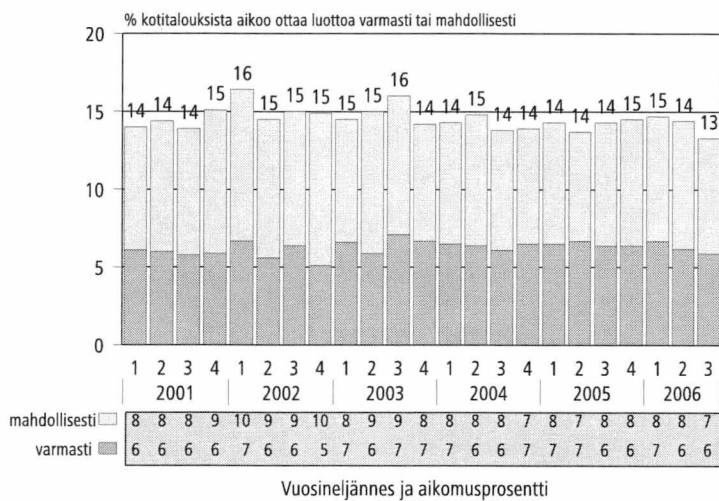
Itä-Uudenmaan, Kainuun, Keski-Pohjanmaan ja erityisesti Ahvenanmaan luvut eivät ole haastattelujen pienen määrän takia yhtä luotettavia kuin muiden maakuntien luvut. Ahvenanmaan lukuja ei esitetä niiden suuren satunnaisvaihtelun vuoksi.

15. Aikooko talous ottaa luottoa

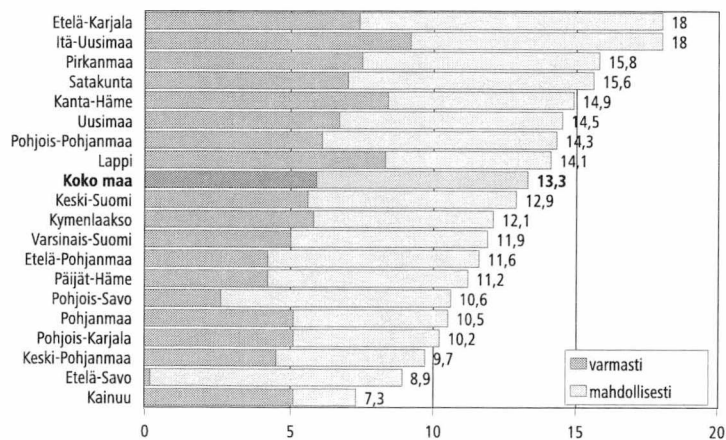
Seuraavien 12 kuukauden aikana



Luoton ottoaikomus ajankohdasta toiseen



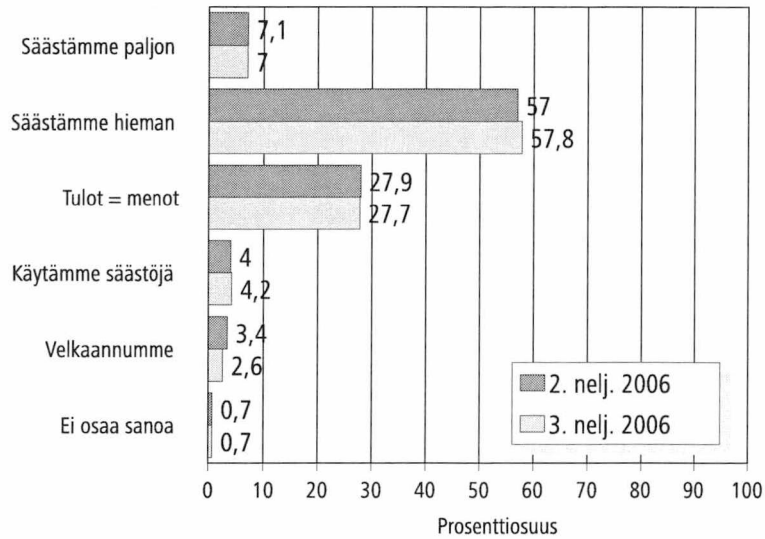
Luoton ottoaikomukset maakunnittain 3. neljännes 2006



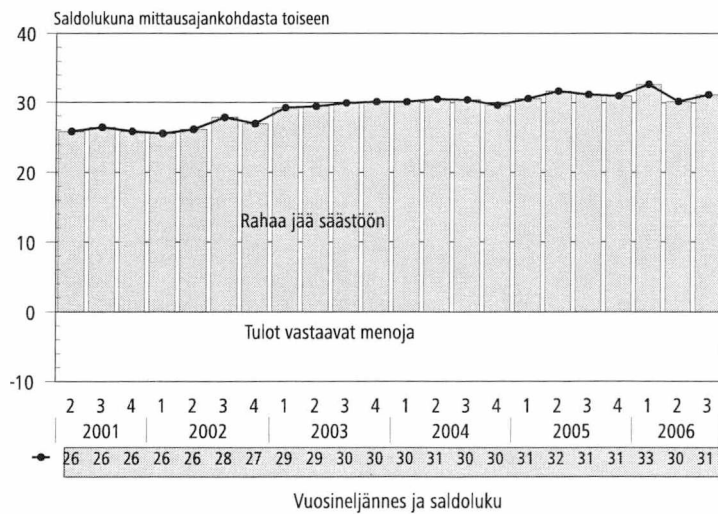
Itä-Uudenmaan, Kainuun, Keski-Pohjanmaan ja erityisesti Ahvenanmaan luvut eivät ole haastattelujen pienen määrän takia yhtä luotettavia kuin muiden maakuntien luvut. Ahvenanmaan lukuja ei esitetä niiden suuren satunnaisvaihtelun vuoksi.

16. Kotitalouden rahatilanne

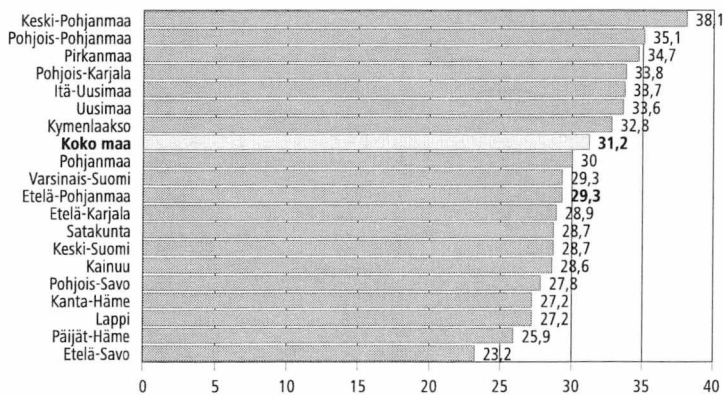
Mikä on nykyinen rahatilanteenne?



Saldolukuna mittausajankohdasta toiseen



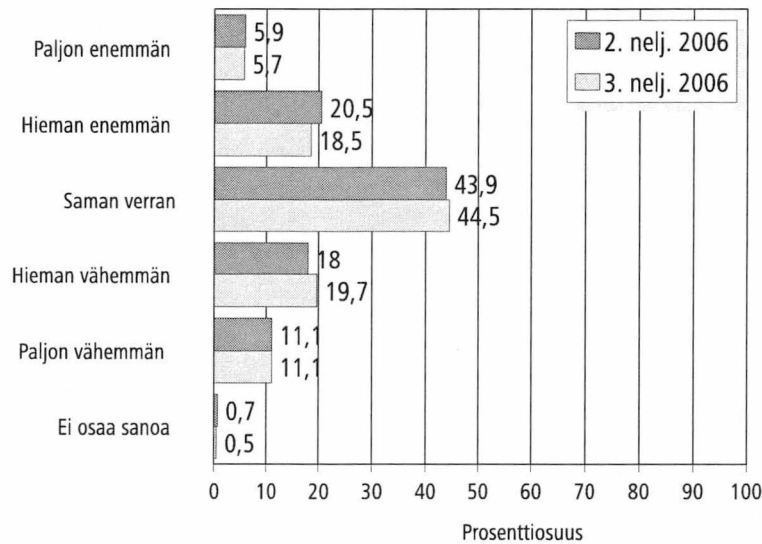
Saldoluvut maakunnittain 3. neljännes 2006



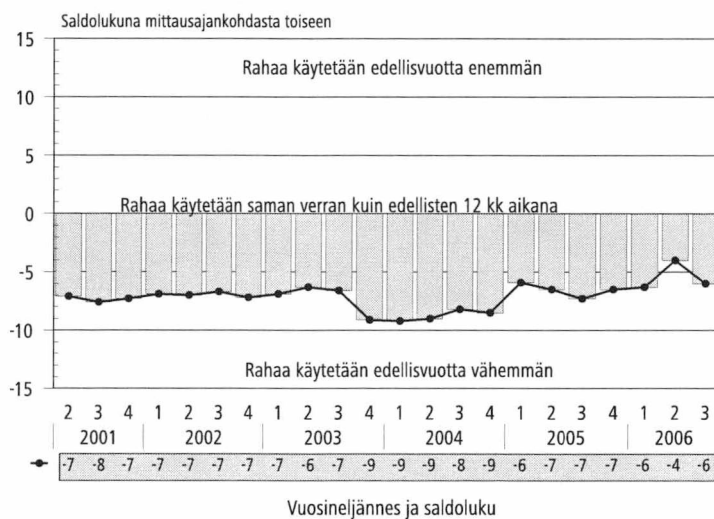
Itä-Uudenmaan, Kainuun, Keski-Pohjanmaan ja erityisesti Ahvenanmaan luvut eivät ole haastattelujen pienen määrän takia yhtä luotettavia kuin muiden maakuntien luvut. Ahvenanmaan lukuja ei esitetä niiden suuren satunnaisuutensa vuoksi.

17. Rahankäyttö kestotavaroihin

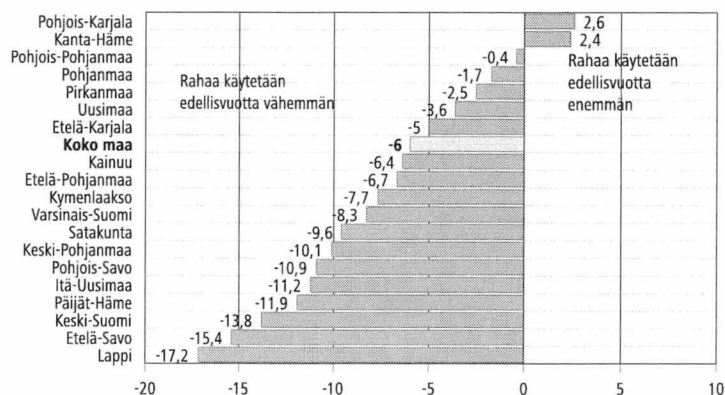
Paljonko rahaa käytätte kestotavaroihin seuraavien 12 kk aikana verrattuna edellisiin 12 kk?



Saldolukuna mittausajankohdasta toiseen



Saldoluvut maakunnittain 3. neljännes 2006



Itä-Uudenmaan, Kainuun, Keski-Pohjanmaan ja erityisesti Ahvenanmaan luvut eivät ole haastattelujen pienen määrän takia yhtä luotettavia kuin muiden maakuntien luvut. Ahvenanmaan lukuja ei esitetä niiden suuren satunnaisvaihtelun vuoksi.

18. Joidenkin laitteiden yleisyys kotitalouksissa maakunnittain, touko- ja elokuu 2006 keskimäärin

kuinka monella prosentilla kotitalouksista on käytettävissään:

Maakunta	Televisio	Kaapeli-tv/ satelliitti- antenni	Digisoitin/ digi-tv	Videonauhuri	DVD-laite	Kotiteatteri- järjestelmä	Videokamera	Digitaalikamera	Tietokone
Uusimaa	93,5	53,0	45,2	71,3	53,4	23,4	22,3	56,0	77,8
Varsinais-Suomi	96,3	53,2	45,6	76,9	48,4	17,0	26,3	53,2	73,0
Satakunta	89,5	34,9	45,7	64,2	46,1	19,9	12,7	42,0	64,4
Kanta-Häme	93,8	51,6	51,5	72,1	51,6	17,4	12,6	48,8	65,0
Pirkanmaa	94,0	46,9	48,1	70,1	51,8	23,9	22,7	54,9	72,8
Päijät-Häme	94,7	49,2	49,5	66,3	40,4	22,4	25,4	49,7	58,3
Kymenlaakso	99,2	48,2	39,9	80,2	40,7	19,5	21,9	50,3	64,9
Etelä-Karjala	97,5	40,3	75,1	77,6	48,0	27,3	17,5	54,0	69,8
Etelä-Savo	96,9	42,1	50,9	76,8	50,6	23,8	16,2	57,6	71,9
Pohjois-Savo	96,5	48,2	46,1	71,9	38,9	14,2	16,3	37,7	62,5
Pohjois-Karjala	94,2	40,7	61,1	71,9	44,6	15,2	20,0	38,2	68,6
Keski-Suomi	91,5	38,9	46,1	69,2	49,2	21,8	19,3	46,6	67,4
Etelä-Pohjanmaa	97,5	34,7	62,8	75,3	42,8	17,3	27,3	58,3	73,1
Pohjanmaa	100,0	77,7	60,1	69,3	61,6	21,4	17,6	59,5	72,5
Keski-Pohjanmaa	93,5	45,8	49,2	64,7	44,6	18,7	19,7	48,9	61,8
Pohjois-Pohjanmaa	91,3	36,8	49,6	68,5	51,6	24,7	21,3	56,0	72,7
Kainuu	95,9	38,7	62,5	67,6	50,2	16,6	21,9	45,7	70,4
Lappi	96,2	49,3	40,2	69,3	47,6	18,7	15,0	42,9	64,1
Itä-Uusimaa	90,4	45,3	61,7	57,8	41,5	18,6	17,9	44,8	63,4
Koko maa	94,4	47,7	49,0	71,4	49,3	20,9	20,8	51,5	71,0

Maakunta	Kannettava tietokone	Kirjoitin	Internet-yhteys	Laajakaistayhteys	Pelikonsoli	Lankapuhelin	Matkapuhelin	Kamera-puhelin	Henkilö-tms. auto
Uusimaa	38,2	55,4	74,0	66,3	24,2	50,3	97,1	48,4	68,8
Varsinais-Suomi	31,2	58,3	68,3	51,8	24,1	62,3	96,8	48,5	81,4
Satakunta	22,5	44,8	55,2	47,0	21,5	52,3	90,9	36,1	80,0
Kanta-Häme	26,7	49,8	61,4	54,1	25,3	53,7	95,2	37,1	86,2
Pirkanmaa	30,7	54,3	64,9	56,0	24,2	50,2	93,3	47,6	83,3
Päijät-Häme	23,0	49,1	54,9	49,8	32,5	47,0	97,5	36,5	79,1
Kymenlaakso	29,9	48,6	59,5	44,4	24,2	44,9	98,2	37,3	84,3
Etelä-Karjala	28,8	46,5	62,3	56,9	17,0	23,6	100,0	45,1	86,9
Etelä-Savo	24,8	62,4	54,5	41,2	32,4	33,2	99,0	46,4	81,4
Pohjois-Savo	15,3	42,8	55,9	47,5	19,8	40,7	94,4	37,0	74,4
Pohjois-Karjala	25,3	55,3	59,1	49,9	22,7	36,3	100,0	45,4	77,1
Keski-Suomi	18,2	49,4	59,7	53,2	25,4	34,1	94,8	35,2	67,5
Etelä-Pohjanmaa	20,9	61,3	66,6	55,1	22,5	60,2	94,2	42,7	90,3
Pohjanmaa	27,2	60,6	68,0	56,9	23,1	66,0	100,0	41,6	93,1
Keski-Pohjanmaa	23,1	54,0	54,4	39,2	28,0	55,8	100,0	47,3	89,0
Pohjois-Pohjanmaa	23,2	53,5	64,8	52,3	26,7	42,8	97,6	46,7	83,8
Kainuu	17,6	50,7	62,2	48,1	30,7	29,6	100,0	45,2	98,8
Lappi	22,4	47,2	57,1	47,3	21,1	26,9	99,6	47,5	81,1
Itä-Uusimaa	13,3	51,6	58,7	47,8	21,9	59,9	85,6	45,0	81,2
Koko maa	28,1	53,1	64,8	55,0	24,3	47,6	96,5	44,4	78,3

JULKAISUT

Kuluttajabarometrin tuloksista ilmestyvät Tilastokeskuksen
Tulot ja kulutus -sarjassa
seuraavat julkaisut:

Kuluttajabarometri-kuukausijulkaisussa esitetään laajasti tutkimuksen aikasarjatiedot noin kahden viikon kuluessa haastatteluista. Tuotenumero 3142.

Kuluttajabarometri maakunnittain -julkaisussa on tekstikatsaus keskeisistä tuloksista sekä graafiset esitykset tärkeimmistä muuttujista maakunnittain. Julkaisu ilmestyy neljännesvuosittain. Tuotenumero 3139.

Kuluttajabarometri: taulukot -julkaisussa esitetään tarkkaa tietoa kysymysten vastausjakaumista. Taustatietoina käytetään useita vastaajaa ja hänen kotitalouttaan kuvaavia muuttujia. Julkaisu ilmestyy kuukausittain. Tuotenumero 3145.

Julkaisuja toimitetaan myös sähköisessä PDF-muodossa (Acrobat Reader). Tilastokeskuksesta on tilattavissa kuluttajabarometrin muutakin taulukko- ja kuviomateriaalia.

Yhteystiedot

Tilastokeskus, myyntipalvelu
puh. (09) 1734 2011
faksi (09) 1734 2500
myynti@tilastokeskus.fi

Postitus
2 lk kirje

Port Payé
Finlande
126676

Suomen
Posti Oyj

Suomen virallinen tilasto
Finlands officiella statistik
Official Statistics of Finland

*Tulot ja kulutus 2006
Inkomst och konsumtion
Income and Consumption*

Lisätietoja – Förfrågningar – Inquiries:

*Pellervo Marja-aho
(09) 1734 3349*

*Vastaava tilastojohtaja – Ansvarig statistikdirektör –
Director in charge:*

Ari Tyrkkö