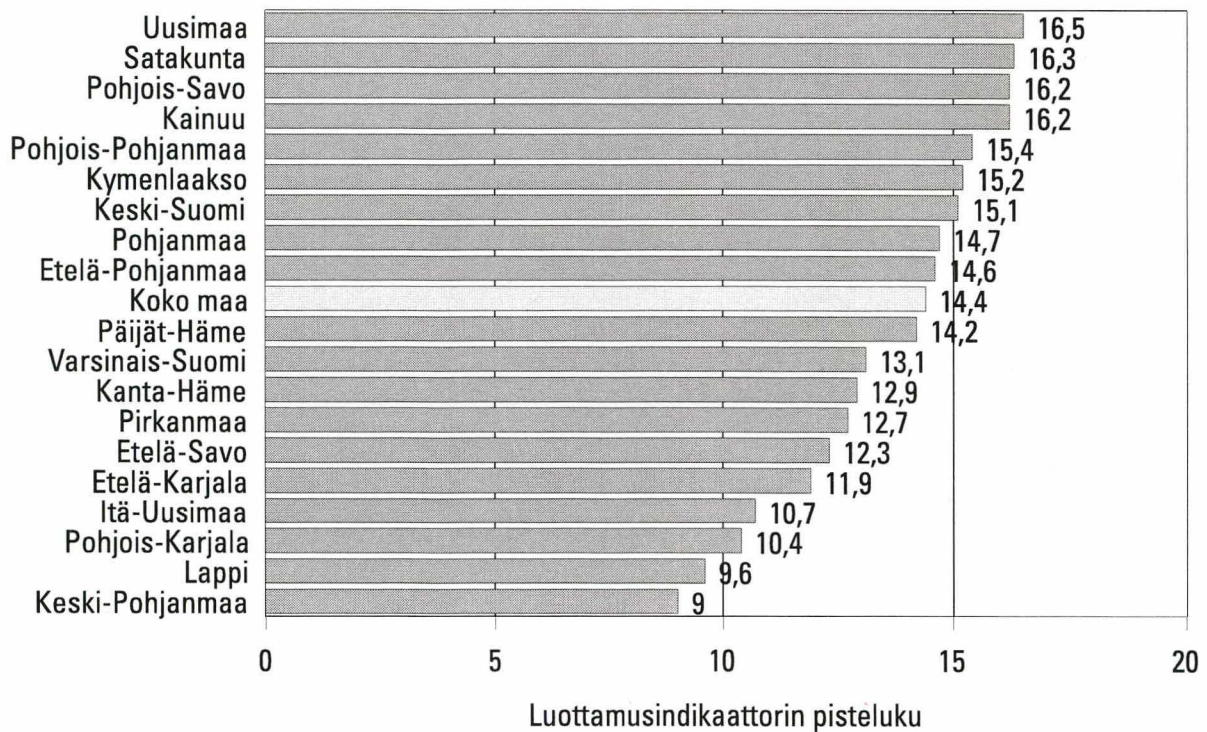


# Kuluttajabarometri maakunnittain

2006, 1. neljännes

## Kuluttajien luottamusindikaattori maakunnittain, 1. neljännes 2006



**Saadut haastattelut maakunnittain 1. neljännes 2006**

Uusimaa	1 174	Lappi	150
Pirkanmaa	444	Etelä-Savo	149
Varsinais-Suomi	425	Kanta-Häme	137
Pohjois-Pohjanmaa	336	Pohjois-Karjala	147
Keski-Suomi	221	Etelä-Karjala	126
Pohjois-Savo	210	Itä-Uusimaa	59
Satakunta	209	Kainuu	85
Etelä-Pohjanmaa	180	Keski-Pohjanmaa	59
Päijät-Häme	186	Ahvenanmaa	20
Kymenlaakso	153		
Pohjanmaa	158	<b>Yhteensä</b>	<b>4 628</b>

Itä-Uudenmaan, Keski-Pohjanmaan, Kainuun ja erityisesti Ahvenanmaan luvut eivät ole haastattelujen pienen määrän takia yhtä luotettavia kuin muiden maakuntien luvut.

**Ahvenanmaan lukuja ei esitetä maakuntatarkastelussa erikseen tulosten suuren satunnaisvaihtelun vuoksi. Koko maan lukuihin Ahvenanmaan luvut kuitenkin sisältyvät.**

**Saadut haastattelut väestöryhmittäin, 1. neljännes 2006**

Väestöryhmä \*)

**Sukupuoli**

Mies	2 314
Nainen	2 314

**IKÄ**

15-24	733
25-34	727
35-44	829
45-54	930
55-64	862
65-74	547

**Koulutus**

Perusaste	1 440
Keskiaste	1 844
<b>Korkea-aste</b>	<b>1 344</b>

**Suuralue**

Pääkaupunkiseutu	854
Muu Etelä-Suomi	981
Länsi-Suomi	1 716
Itä-Suomi	506
Pohjois-Suomi -	571

**Sosioekonominen asema**

Maatalousyrittäjät	76
Muut yrittäjät	257
Ylemmät toimihenkilöt	674
Alemmat toimihenkilöt	817
Työntekijät	784
Työttömät	249
Opiskelijat	607
Eläkeläiset	986
Omaa kotitaloutta hoitavat yms.	178

**Kotitaloustyyppi**

Yksinasuvat	896
Lapsiperheet	1 677
Muut (aikuis)taloudet	2 055

**Kotitalouden bruttotuloluokka**

Alin neljännes	776
2. alin neljännes	1 098
2. ylin neljännes	1 406
Ylin neljännes	999
Tulot tuntemattomat	349

**KAIKKI YHTEENSÄ****4 628**

\*) Väestöryhmä määritellään tässä vastaajan tai vastaajan kotitalouden ominaisuuden perusteella.

# Sisällys

	Sivu
Katsaus .....	4
Tutkimusmenetelmä .....	10

## **Kuviot / taulukot**

1. Suomen taloudellinen tilanne nyt verrattuna tilanteeseen 12 kk sitten .....	12
2. Suomen taloudellinen tilanne 12 kk kuluttua verrattuna nykyiseen .....	13
3. Työttömyys 12 kk kuluttua verrattuna nykyiseen .....	14
4. Kuluttajahinnat nyt verrattuna 12 kk sitten .....	15
5. Kuluttajahintojen muutos seuraavien 12 kk aikana .....	16
6. Oma taloudellinen tilanne nyt verrattuna tilanteeseen 12 kk sitten .....	17
7. Oma talouden tilanne 12 kk kuluttua verrattuna nykyiseen .....	18
8. Ajankohdan edullisuus suurempiin hankintoihin .....	19
9. Aikooko talous hankkia omistusasunnon seuraavien 12 kk aikana .....	20
10. Aikooko talous hankkia henkilöauton seuraavien 12 kk aikana .....	21
11. Rahankäyttöaikomukset joihinkin kohteisiin seuraavien 6 kk aikana (taulukko) .....	22
12. Millainen ajankohta on säästämisen kannalta .....	24
13. Miten todennäköisesti talous säästää seuraavien 12 kk aikana .....	25
14. Millainen ajankohta on luotonoton kannalta .....	26
15. Aikooko talous ottaa luottoa seuraavien 12 kk aikana .....	27
16. Kotitalouden rahatilanne .....	28
17. Rahankäyttö kestopavaroihin .....	29
18. Joidenkin laitteiden yleisyys kotitalouksissa (taulukko) .....	30

## Suomen talouskehitys

### **Mennyt vuosi (kuvio 1, sivu 12)**

Kuviossa 1 esitetään kuluttajien arviot Suomen talouden viimeaikaisesta kehityksestä. Keskeisenä mittarina käytetään kuluttajien vastauksista johdettua saldolukua. Saldoluvun laskentaperiaate on esitetty sivulla 10.

Kuluttajien arviot Suomen taloudesta olivat 1990-luvun jälkipuoliskolla hyvän talouskasvun vuosina varsin myönteisiä. Talouskasvun hidastuessa vuonna 2001 kuluttajien mielialat kääntyivät pessimistisiksi ja saldoluku oli miinuksella kolmisen vuotta. Vuodesta 2004 lähtien arviot ovat olleet enimmäkseen hieman plussalla. Vuoden 2006 ensimmäisellä neljänneksellä saldoluku oli + 3,1. Saldoluvun kymmenen vuoden keskiarvo on + 8,6.

Työttömien (-4) mielestä maan talous oli hieman taantunut, muiden väestöryhmien mielestä parantunut. Myönteisimmin talouskehitystä arvioivat ylemmät toimihenkilöt (+9) ja opiskelijat (+7). Maakunnista Pohjois-Karjalan ja Lapin (-1) kuluttajat arvioivat maan talouden hieman heikentyneen. Myönteisimmin talouskehitystä arvioivat Keski-Pohjanmaan (+7) ja Uudenmaan (+6) kuluttajat.

### **Tuleva vuosi (kuvio 2, sivu 13)**

Kuluttajat ovat olleet viime vuosina jonkin verran epävarmoja maan talouskehityksen suunnasta. Vuonna 2004 vallinnut optimismi notkahti vuoden 2005 puolivälissä jolloin saldoluku käväisi miinuksella. Tämän vuoden ensimmäisellä neljänneksellä saldoluku oli +3,1. Saldoluvun kymmenen vuoden keskiarvo on + 6,8.

Väestöryhmistä työttömät povasivat talouden lievää huononemista (-3), muut väestöryhmät paranemista. Optimistisimpia olivat opiskelijat (+12). Muiden väestöryhmien olivat hyvin varovaisia saldolukujen vaihdellessa +1:n ja +4:n välillä. Maakunnista luottavaisimpia olivat Pohjois-Pohjanmaan ja Kainuun (+5) kuluttajat, pessimistisimpiä Itä-Uudellamaalla asuvat (-2).

### **Työttömyys (kuvio 3, sivu 14)**

Kuluttajien epätietoisuus maan talouskehityksestä näkyy myös työttömyysennusteissa, jotka ovat olleet pessimistisiä viiden vuoden ajan. Viimeisen parin vuoden aikana virinnyt toiveikkaus talouden paranemisesta on lieventänyt työttömyysennusteiden synkkyyttä. Vuoden 2006 ensimmäisellä neljänneksellä työttömyysennusteiden saldoluku oli -3,7. Saldoluvun kymmenen vuoden keskiarvo on + 5,5.

Ylemmät toimihenkilöt (+5) ja opiskelijat (+2) povasivat työttömyyden vähenemistä, muut sen kasvua. Pessimistisimpiä olivat alemmat toimihenkilöt, työntekijät ja työttömät (-10). Useimpien maakuntien ennusteet olivat miinuksella. Pessimistisimpiä olivat Pohjois-Karjalan ja Lapin (-11) kuluttajat. Maakunnista vain Kymenlaakson, Satakunnan ja Pohjanmaan kuluttajat arvioivat työttömyyden hieman hellittävän (noin +2).

## Kuluttajahinnat

### **Mennyt vuosi (kuvio 4, sivu 15)**

Kuluttajabarometrilla selvitetään myös suomalaisten arvioita kuluttajahintojen muutoksista. Kuluttajat arvioivat hintojen nousseen vuoden aikana 2,4 prosenttia. Kuluttajahintaindeksillä mitattuna hinnat nousivat samana aikana 0,9 prosenttia.

### **Tuleva vuosi (kuvio 5, sivu 16)**

Haastateltavia pyydetään myös ennustamaan kuinka paljon hinnat tulevat muuttumaan seuraavan vuoden aikana. Kuluttajat ennustivat seuraavan vuoden inflaatioksi +2,2 prosenttia.

## Oman talouden kehitys

### **Mennyt vuosi (kuvio 6, sivu 17)**

Kuluttajien oma talous heikkeni 1990-luvun laman aikana viisi vuotta. Käänteeseen tapahtui kuluttajien mielestä vuonna 1996. Siitä lähtien kuluttajat ovat arvioineet oman taloutensa koko ajan parantuneen. Nyt saldoluku oli +7,1. Sen kymmenen vuoden keskiarvo on +5,1.

Kuluttajista vähän yli puolet arvioi taloutensa pysyneen ennallaan, 27 prosenttia parantuneen ja 15 prosenttia heikentyneen viimeisen vuoden aikana. Työttömät ja omaa kotitaloutta hoitavat (-15) arvioivat taloutensa selvästi huonontuneen. Eläkeläiset (-3) arvioivat taloutensa heikentyneen hieman ja maatalousyrittäjät (+0) katsovat omansa pysyneen ennallaan. Tyytyväisimpiä taloutensa kehitykseen olivat ylemmät toimihenkilöt (+20). Maakunnista Lapin (-0) kuluttajat arvioivat taloutensa olevan ennallaan. Muissa maakunnissa talouden arvioitiin parantuneen. Myönteisimpiä oli Etelä-Karjalassa (+13) ja Satakunnassa (+10). Keski-Pohjanmaalla, Pohjanmaalla, ja Kainuussa talouskehitys arvioitiin muita hitaammaksi.

### **Tuleva vuosi (kuvio 7, sivu 18)**

Kuluttajien odotukset oman taloutensa kehityksestä kääntyivät laman jälkeen vuonna 1995 plussalle. Tämän jälkeen talousodotukset ovat parantuneet lähes jatkuvasti. Vuoden 2006 ensimmäisellä neljänneksellä saldoluku oli + 11,3. Kuusi taloutta kymmenestä arvioi taloutensa olevan vuoden kuluttua ennallaan, kolme kymmenestä uskoi sen paranevan ja yksi kymmenestä huononevan. Saldoluvun kymmenen vuoden keskiarvo on +9,3.

Maatalousyrittäjät (-3) ja eläkeläiset (-2) ennustavat taloutensa heikkenevän, muut väestöryhmät paranevan. Optimistisimpia olivat opiskelijat (+24), muut yrittäjät (+18) ja omaa kotitaloutta hoitavat (+18). Maakunnista luottamusta oli eniten Pohjois-Pohjanmaalla (+18), Lapissa (+16), Kainuussa (+15) ja Keski-Suomessa (+14).

### **Kotitalouksien rahatilanne (kuvio 16, sivu 28)**

Kotitalouksien rahatilanne on vuosien mittaan verkalleen parantunut. Rahatilannetta kuvaava saldoluku oli vuoden 2006 ensimmäisellä neljänneksellä +32,7. Sen kymmenen vuoden keskiarvo on + 25. Rahatilannetta kuvattiin seuraavasti: "velkaannuimme": 2,7 %, "käytimme säästöjä kulutukseen": 3,2 %, "rahat riittivät nipin napin": 27,3 %, "säästimme hieman": 58,1 % ja "säästimme paljon": 8 prosenttia kotitalouksista.

Paras rahatilanne oli ylemmillä (+48) ja alemmillä (+41) toimihenkilöillä, muita huonompi työttömällä (+4) ja opiskelijoilla (+22). Rahatilannetta mittaava saldoluku oli muita korkeampi Pohjois-Savossa (+39), Uudellamaalla ja Kainuussa (+36), muita heikompi Lapissa (+21) ja Kymenlaaksossa (+27).

## Kestotavarat

### Ostamisen edullisuus (kuvio 8, sivu 19)

Kestotavaroiden ostaminen koettiin vuosia edulliseksi, kunnes vuonna 2000 näkemykset inflaation hieman nopeutessa alkoivat heiketä. Euron tulo pudotti saldoluvun vuoden 2002 alussa miinukselle. Vuodesta 2003 lähtien saldoluku on ollut enimmäkseen +20:n ja +30:n välillä. Vuoden 2006 ensimmäisellä neljänneksellä pisteluku oli +26,9. Saldoluvun kymmenen vuoden keskiarvo on +20,8.

Edullisimpana ostamista pitivät maatalousyrittäjät (+40) ja muut yrittäjät (+32), vähiten edullisena työttömät (+14). Maakunnista myönteisimmät arviot saatiin Etelä-Karjalasta ja Etelä-Pohjanmaalta (+40) sekä Itä-Uudelta maalta (+39). Muita heikommat arviot saatiin Lapista (+9), Päijät-Hämeestä (+16) ja Pohjois-Karjalasta (+17).

### Rahankäyttövertailu (kuvio 17, sivu 29)

Kuluttajat ennustavat myös tulevien 12 kuukauden aikana kestotavaroihin käyttämänsä rahan määrää suhteessa edellisiin 12 kuukauteen. Neljä kymmenestä arvioi sen pysyvän ennallaan. Joka kolmas arvioi vähentävänsä ja joka neljäs lisäävänsä rahankäyttöään kestotavaroihin. Rahankäyttöä kuvaava saldoluku oli -6,3. Saldoluvun kymmenen vuoden keskiarvo on -7,3.

Väestöryhmistä opiskelijat (+2) ennustavat lisäävänsä, muut väestöryhmät vähentävänsä rahankäyttöään kestotavaroihin. Eniten rahankäyttöään aikovat vähentää omaa kotitaloutta hoitavat (-19), työttömät (-13) ja eläkeläiset (-11). Kainuulaiset (+6) aikovat käyttää edellisuutta enemmän rahaa kestokulutustavaroihin. Muissa maakunnissa aiotaan rahaa käyttää edellisuutta vähemmän. Saldolukujen perusteella rahankäyttöä kestokulutustavaroihin jarrutellaan muita enemmän Päijät-Hämeessä (-15), Lapissa (-13) ja Pohjois-Karjalassa (-12), Kanta-Hämeessä ja Pirkanmaalla (-10).

## Säästäminen

### (kuvio 12-13, sivut 24-25)

Säästämisen edullisuutta punnitaan mm. eri sijoituskohdeiden tuotto-odotuksilla. Kuusi kymmenestä piti ajankohtaa säästämisen kannalta hyvänä, kolme kymmenestä huonona. Saldoluku oli ensimmäisellä neljänneksellä +16,2. Saldoluvun kymmenen vuoden keskiarvo on +6.

79 prosenttia talouksista ilmoitti hyvin tai melko todennäköisesti säästävänsä seuraavan vuoden aikana. Vastaava kymmenen vuoden keskiarvo on 69 prosenttia. Säästöaikeita oli muita enemmän ylempien toimihenkilöiden (93 %) ja maatalousyrittäjien (90 %) talouksilla, muita vähemmän työttömien (57 %), eläkeläisten (66 %) ja opiskelijoiden (70 %) talouksilla. Säästöaikeita oli eniten Pohjois-Savossa (86 %), Satakunnassa (85 %) ja Kymenlaaksossa (83 %), vähiten Keski-Pohjanmaalla ja Lapissa (70 %).

### Säästämismotiivit

#### (Huom! tiedot ovat tammikuulta 2006, katso alaviite \*)

Säästämiseen voi olla monia syitä. Tavallisin syy on pahan päivän varalle säästäminen. Sitä varten aikoo säästää 55 prosenttia talouksista. Muut motiivit ja prosenttiosuudet olivat: loma 42 %, velanhoito 40 %, vanhuus 34 %, kestotavarat 28 %, asunto etukäteen 10 % ja muu syy 9 prosenttia kotitalouksista.

\*) Vuoden 2003 alusta lähtien säästämisen ja luotonoton motiivit sekä säästöjen sijoituskohteet kysytään neljä kertaa vuodessa. Kyselykuukaudet ovat tammi-, huhti-, heinä- ja lokakuu. Aiemmin tiedot kysyttiin joka kuukausi.

## Säästöjen sijoitusmuodot

### (Huom! tiedot ovat tammikuulta 2006, katso alaviite \*)

52 prosenttia talouksista aikoo sijoittaa säästyneet varat pankkitilille. Muut sijoitusmuodot ja prosenttiosuudet olivat: kiinteä omaisuus 14 %, asunto-osake 12 %, pörsiosakkeet 10 %, muut arvopaperit 26 %, vakuutusäästöt 20 % ja muu kohde 11 prosenttia talouksista.

## Luotonotto (kuvio 14-15, sivut 26-27)

Vuoden 2006 ensimmäisellä neljänneksellä seitsemän kymmenestä piti ajankohtaa hyvänä luotonotolle. Luotonoton edullisuutta kuvaava saldoluku oli +25,7. Saldoluvun kymmenen vuoden keskiarvo on +23,2. Kotitalouksista 14,7 prosenttia aikoo ottaa lainaa seuraavan vuoden aikana. Vastaava kymmenen vuoden keskiarvo on 13,7 prosenttia.

Lainanottoaikeita oli muita enemmän omaa kotitaloutta hoitavien (27 %), opiskelijoiden (22 %) ja ylempien toimihenkilöiden (21 %) talouksilla, muita vähemmän eläkeläisten (2 %) ja työttömien (9 %) talouksilla. Maakunnista lainanottoaikeita oli eniten Lapissa (19 %), vähiten Pohjois-Karjalassa (8 %), Kainuussa ja Itä-Uudellamaalla (9 %).

## Luotonoton motiivit

### (Huom! tiedot ovat tammikuulta 2006, katso alaviite \*)

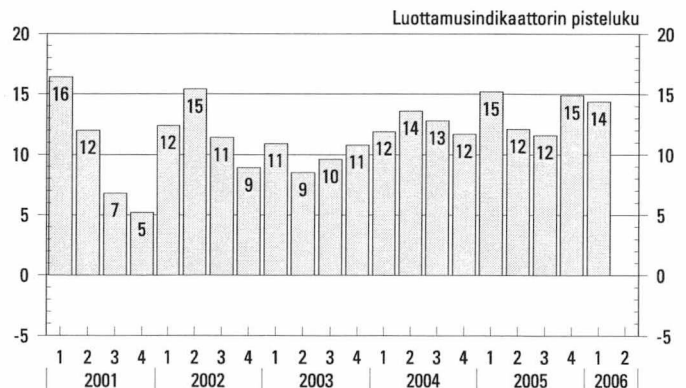
Kotitalouksilta tiedustellaan myös suunnitellun luoton käyttötarkoitusta. Käyttötarkoitukset jakaantuivat seuraavasti: asunto-osake 3,6 %, kestokulutustavarat tai matkat 3,6 %, kiinteä omaisuus 3,5 %, opinnot 2,1 %, arvopaperit 0,2 % ja muu käyttötarkoitus 2,7 prosenttia kotitalouksista.

## Kuluttajien luottamusindikaattori (taulukko sivulla 6 ja kuvio etukannessa).

### (Kuluttajien luottamusindikaattorin laskentaperiaate on esitetty sivulla 10.)

Kuluttajien luottamusindikaattorin arvo oli vuoden 2006 ensimmäisellä neljänneksellä + 14,4. Sen kymmenen vuoden keskiarvo on + 13,6. Väestöryhmistä luottamusta oli eniten ylempien toimihenkilöiden (+25) ja yrittäjien (+21) talouksilla. Lapsiperheiden (+19) talousluottamus oli suurempi kuin usean aikuisen talouksilla (+15) tai yksin asuvilla (+11). Työttömien (+2) ja eläkeläisten (+5) luottamus oli muita väestöryhmiä vähäisempi. Maakunnista luottamusindikaattorin arvo oli korkein Uudellamaalla, Satakunnassa, Pohjois-Savossa ja Kainuussa (+16), muita alempi Keski-Pohjanmaalla (+9), Lapissa ja Pohjois-Karjalassa (+10).

### Kuluttajien luottamusindikaattori vv. 2001-2006



**Kuluttajien luottamusindikaattori (CCI) ja sen osatekijät saldolukuina maakunnittain, 1. neljännes 2006**

Maakunta	Oma talous, tuleva 12 kk	Säästämismahdollisuudet, tuleva 12 kk	Suomen talous, tuleva 12 kk	Työttömyys, tuleva 12 kk	Luottamusindikaattori (CCI)
Uusimaa	12,4	50,6	4,3	-1,3	<b>16,5</b>
Varsinais-Suomi	10,9	42,6	1,1	-2,4	<b>13,1</b>
Satakunta	8,8	50,6	4	1,7	<b>16,3</b>
Kanta-Häme	7,8	49,5	3,2	-8,9	<b>12,9</b>
Pirkanmaa	9,7	49	0,8	-8,8	<b>12,7</b>
Päijät-Häme	12,3	47,8	0,3	-3,5	<b>14,2</b>
Kymenlaakso	8,6	46,4	3,5	2,2	<b>15,2</b>
Etelä-Karjala	7,4	42,3	3,1	-5,4	<b>11,9</b>
Etelä-Savo	6,7	46,6	2,3	-6,2	<b>12,3</b>
Pohjois-Savo	10	54,9	3,8	-4	<b>16,2</b>
Pohjois-Karjala	7,7	41,8	3,5	-11,7	<b>10,4</b>
Keski-Suomi	13,7	44,9	3	-1,1	<b>15,1</b>
Etelä-Pohjanmaa	12,2	42,8	3,2	0,2	<b>14,6</b>
Pohjanmaa	6,3	47,9	3,6	1,1	<b>14,7</b>
Keski-Pohjanmaa	8,5	29	1	-2,5	<b>9</b>
Pohjois-Pohjanmaa	18,1	44,7	5,6	-6,6	<b>15,4</b>
Kainuu	14,6	52,6	5,1	-7,4	<b>16,2</b>
Lappi	16	31,1	2,6	-11,3	<b>9,6</b>
Itä-Uusimaa	8,3	41,1	-2,2	-4,5	<b>10,7</b>
<b>Koko maa</b>	<b>11,3</b>	<b>46,9</b>	<b>3,1</b>	<b>-3,7</b>	<b>14,4</b>
Keskiarvo 10/1995-3/2006	9,3	32,5	6,8	5,5	13,6

**Kuluttajien luottamusindikaattori (CCI) ja sen osatekijät saldolukuina väestöryhmittäin, 1. neljännes 2006**

Väestöryhmä*)	Oma talous, tuleva 12 kk	Säästämismahdollisuudet, tuleva 12 kk	Suomen talous, tuleva 12 kk	Työttömyys, tuleva 12 kk	Luottamusindikaattori (CCI)
Miehet	14,1	50,5	5,2	1,8	<b>17,9</b>
Naiset	8,5	43,6	1,0	-9,1	<b>11,0</b>
15-24 -vuotiaat	21,3	36,5	12,8	3,0	<b>18,4</b>
25-34 -vuotiaat	24,4	62,0	4,4	-1,9	<b>22,2</b>
35-44 -vuotiaat	11,6	63,3	-0,4	-7,9	<b>16,7</b>
45-54 -vuotiaat	8,8	52,8	-0,3	-10,0	<b>12,8</b>
55-64 -vuotiaat	2,2	43,7	1,4	-1,9	<b>11,4</b>
65-74 -vuotiaat	-3,9	18,5	1,6	-0,9	<b>3,8</b>
Perusasteen koulutus	7,9	30,9	4,8	-6,9	<b>9,2</b>
Keskiasteen koulutus	14,8	45,7	2,8	-4,3	<b>14,8</b>
Korkea-asteen koulutus	10,0	66,3	1,7	0,6	<b>19,7</b>
Pääkaupunkiseutu	13,3	50,9	5,2	1,4	<b>17,7</b>
Muu Etelä-Suomi	9,5	47,3	1,9	-5,3	<b>13,3</b>
Länsi-Suomi	10,2	45,7	2,2	-3,0	<b>13,8</b>
Itä-Suomi	8,3	48,4	3,3	-6,9	<b>13,3</b>
Pohjois-Suomi	17,0	42,1	4,8	-7,9	<b>14,0</b>
Maatalousyrittäjät	-3,3	58,0	0,9	-2,6	<b>13,3</b>
Muut yrittäjät	17,9	63,0	3,9	-1,9	<b>20,7</b>
Ylemmät toimihenkilöt	12,8	75,2	4,5	5,4	<b>24,5</b>
Alemmat toimihenkilöt	11,1	64,7	0,4	-10,3	<b>16,5</b>
Työntekijät	12,1	61,1	1,7	-9,5	<b>16,3</b>
Työttömät	15,3	6,4	-3,4	-10,1	<b>2,1</b>
Opiskelijat	24,2	28,4	12,0	2,4	<b>16,7</b>
Eläkeläiset	-1,9	23,1	1,5	-1,9	<b>5,2</b>
Omaa kotitaloutta hoitavat yms.	18,2	59,0	3,2	-6,9	<b>18,4</b>
Yksinasuvat	11,2	33,6	1,9	-4,5	<b>10,6</b>
Lapsiperheet	14,6	61,5	4,5	-4,1	<b>19,1</b>
Muut (aikuis)taloudet	8,5	51,2	2,5	-3,0	<b>14,8</b>
Alin tuloneljännes	9,9	3,6	0,0	-5,9	<b>1,9</b>
2. alin tuloneljännes	12,7	50,1	3,7	-6,4	<b>15,0</b>
2. ylin tuloneljännes	10,2	66,4	2,6	-3,3	<b>19,0</b>
Ylin tuloneljännes	13,0	80,6	3,5	1,3	<b>24,6</b>
Tulot tuntemattomat	8,9	39,5	9,1	-5,7	<b>12,9</b>
<b>Kaikki yhteensä</b>	<b>11,3</b>	<b>46,9</b>	<b>3,1</b>	<b>-3,7</b>	<b>14,4</b>

\*) Väestöryhmä määritellään tässä vastaajan tai vastaajan kotitalouden ominaisuuden perusteella.

**Kuluttajien arvioita omasta ja maan taloudesta saldolukuina maakunnittain, 1. neljännes 2006**

Maakunta	Oma talous, mennyt vuosi	Suomen talous, mennyt vuosi	Ostamisen edullisuus	Kotitalouden rahatilanne	Säästämisen edullisuus	Lainanoton edullisuus
Uusimaa	9,4	6	24,3	35,8	18,3	25,8
Varsinais-Suomi	3,3	1,8	26,8	27,7	13,3	27,7
Satakunta	10	3,9	31,5	34,5	14,7	28,7
Kanta-Häme	7,1	3	24,9	33,7	7,5	22,7
Pirkanmaa	7,2	0,3	32,2	32,3	13,3	23,9
Päijät-Häme	3,7	1	16,2	34,9	17,5	22,4
Kymenlaakso	6,1	4,4	31,7	27,1	12,6	29,3
Etelä-Karjala	12,9	0,2	40,4	30,2	15,3	28,2
Etelä-Savo	7,8	3,7	35,4	29,2	19	33,3
Pohjois-Savo	6	3,2	27,1	38,8	16,8	29,5
Pohjois-Karjala	7,4	-1,3	17,3	34,4	16,2	12,7
Keski-Suomi	8,2	3,1	27,1	31,3	17,2	29,5
Etelä-Pohjanmaa	7	2,6	39,6	34,2	17,3	30,1
Pohjanmaa	2,3	4,1	32,1	34,3	10,9	20,5
Keski-Pohjanmaa	1	6,9	34,9	33,2	14,2	13,7
Pohjois-Pohjanmaa	9,3	2,4	24,8	30,4	23,8	27
Kainuu	3,1	2,5	23,2	35,7	9,9	20,6
Lappi	-0,2	-1	8,9	20,9	9,7	14,6
Itä-Uusimaa	3,3	1,2	39	32,5	25,8	29,7
<b>Koko maa</b>	<b>7,1</b>	<b>3,1</b>	<b>26,9</b>	<b>32,7</b>	<b>16,2</b>	<b>25,7</b>
Keskiarvo 10/1995-3/2006	+5,1	+8,6	+20,8	+25,0	+6,0	+23,2

**Kuluttajien arvioita omasta ja maan taloudesta saldolukuina väestöryhmittäin, 1. neljännes 2006**

Väestöryhmä *)	Oma talous, mennyt vuosi	Suomen talous, mennyt vuosi	Ostamisen edullisuus	Kotitalouden rahatilanne	Säästämisen edullisuus	Lainanoton edullisuus
Miehet	9,7	6,4	31,8	34,7	20,4	29,4
Naiset	4,4	-0,2	22,0	30,8	12,0	21,9
15-24 -vuotiaat	12,4	7,7	26,9	27,8	31,8	15,3
25-34 -vuotiaat	17,6	4,8	23,8	36,6	24,7	30,6
35-44 -vuotiaat	7,9	1,1	20,6	34,3	20,6	28,8
45-54 -vuotiaat	4,3	2,0	31,0	34,0	8,7	29,1
55-64 -vuotiaat	0,8	2,7	31,9	34,6	7,8	27,9
65-74 -vuotiaat	-2,4	-0,1	26,5	26,9	0,6	19,2
Perusasteen koulutus	2,8	0,6	27,6	28,6	14,4	16,3
Keskiasteen koulutus	8,0	2,6	24,5	30,4	18,1	27,3
Korkea-asteen koulutus	10,3	6,6	29,4	40,7	15,5	33,3
Pääkaupunkiseutu	10,6	7,3	25,0	36,4	19,3	25,6
Muu Etelä-Suomi	6,5	2,2	26,4	32,4	15,0	26,0
Länsi-Suomi	6,0	2,3	30,5	31,7	14,4	26,4
Itä-Suomi	6,9	2,0	26,7	34,5	17,3	25,7
Pohjois-Suomi	5,9	1,5	20,5	28,6	17,9	22,9
Maatalousyrittäjät	0,4	3,6	39,7	31,9	18,9	31,0
Muut yrittäjät	11,0	2,7	31,6	38,6	19,1	34,1
Ylemmät toimihenkilöt	20,2	9,3	28,6	47,7	18,1	36,8
Alemmat toimihenkilöt	13,0	1,1	26,0	40,8	18,0	31,4
Työntekijät	12,8	2,4	26,4	38,5	23,1	29,7
Työttömät	-14,5	-3,9	14,3	4,0	4,0	6,8
Opiskelijat	7,8	7,2	28,7	22,1	28,6	14,9
Eläkeläiset	-3,4	0,3	26,7	26,8	2,7	19,7
Omaa kotitaloutta hoitavat yms.	-14,6	3,2	26,6	26,0	10,5	20,8
Yksinasuvat	4,8	1,7	24,0	26,8	14,7	18,8
Lapsiperheet	8,2	3,7	24,8	34,4	19,6	28,4
Muut (aikuis)taloudet	7,1	3,3	30,0	37,7	14,0	26,4
Alin tuloneljäsnes	-6,1	-3,4	16,5	11,6	6,0	6,6
2. alin tuloneljäsnes	4,8	1,1	25,0	34,3	16,1	23,4
2. ylin tuloneljäsnes	10,1	4,8	29,3	39,7	16,6	31,6
Ylin tuloneljäsnes	16,7	7,8	34,9	51,3	22,0	38,2
Tulot tuntemattomat	3,4	3,9	23,2	34,1	21,1	14,8
<b>Kaikki yhteensä</b>	<b>7,1</b>	<b>3,1</b>	<b>26,9</b>	<b>32,7</b>	<b>16,2</b>	<b>25,7</b>

\*) Väestöryhmä määritellään tässä vastaajan tai vastaajan kotitalouden ominaisuuden perusteella.

## Luottamusindikaattori EU-maissa

Suomalaisten kuluttajien talousnäkemykset ovat kansainvälisesti verrattuna hyvin valoisia, kun niitä mitataan kuluttajien luottamusindikaattorilla. On kuitenkin suositeltavaa tarkastella luottamusindikaattorin poikkeamaa sen pitkän aikavälin keskiarvosta. Helmikuussa talouden kehitykseen suhtauduttiin suhteellisesti luottavaisimmin Virossa. Monissa vanhoissa EU-maissa kuluttajien näkemykset olivat pessimistisiä. EU-maiden keskimääräinen luottamusindikaattoripoikkeama oli marraskuussa -1, euroalueella -1. EU:n komission kuukausittain julkaisemat indikaattoriluvut laskeaan kausitasoitetuista sarjoista.

## Ostoaikomukset

Ostoaikomukset koskevat yleensä seuraavaa puolta vuotta. Poikkeuksena omistusasunto ja henkilöauto, joiden suunnittelujakso on 12 kuukautta.

### Omistusasunto (kuvio 9, sivu 20)

Asuntokaupan vilkkaina vuosina 1980-luvun lopulla joka kymmenes kotitalous suunnitteli asunnon ostoa vuoden sisällä. Laman aikana ostoaikeet laskivat noin puoleen tästä. Vuonna 1995 ostoaikeet lähtivät nousuun. Parina viime vuonna ostoaikeet ovat nousseet mm. ennätysalpojen asuntolainakorkojen ansiosta ennätyskellisen korkealle. Vuoden 2006 ensimmäisellä neljänneksellä 8,8 prosenttia kotitalouksista aikoi hankkia tai vaihtaa omistusasunnon vuoden sisällä. Väestöryhmistä ostoaikeita oli eniten omaa kotitaloutta hoitavien (18 %) ja ylempien toimihenkilöiden (14,2 %) talouksilla. Vähiten niitä oli maatalousyrittäjien (1,4 %), eläkeläisten (3,1 %), työttömien (5,8 %) ja opiskelijoiden (7,2 %) talouksilla. Lapsiperheet (12,4 %) suunnittelivat asunnon hankintaa useammin kuin yksinasuvat (7,4 %) tai usean aikuisen taloudet (8 %). Maakuntien kärjessä olivat Itä-Uusimaa (12,6 %) ja Uusimaa (11,7 %). Hankinta-aikeita oli muita vähemmän Pohjois-Karjalan ja Kanta-Hämeen (4 %) sekä Etelä-Karjalan ja Etelä-Pohjanmaan (5 %) talouksilla.

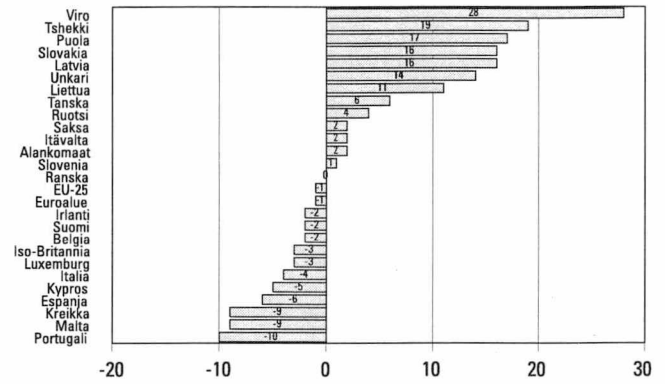
Barometrillä selvitetään myös miten kotitalous aikoo rahoittaa asunnon hankinnan. Asunnon ostoa suunnittelevilta kysytään tärkeintä ja toiseksi tärkeintä rahoitusmuotoa. Maaliskuussa 2006 vastausjakaumat olivat seuraavat. Tärkein rahoitusmuoto: pankkilaina 49 %, nykyisen asunnon myyntitulo 24 % ja omat säästöt 15 % kotitalouksista. Toiseksi tärkein rahoitusmuoto: pankkilaina 28 %, nykyisen-asunnon myyntitulo 3,6 ja omat säästöt 28 % kotitalouksista.

### Henkilöauto (kuvio 10, sivu 21)

Vuoden 2006 ensimmäisellä neljänneksellä 18 prosenttia kotitalouksista aikoi hankkia tai vaihtaa auton vuoden sisällä. Tämän mukaan kotitaloudet ostaisivat vuoden kuluessa noin 440 000 henkilöautoa, joista uusia noin 140 000 ja käytettyjä noin 300 000 kappaletta. Väestöryhmistä ostoaikeita oli eniten omaa kotitaloutta hoitavien talouksilla (23 %), vähiten eläkeläistalouksilla (9,4 %). Eri alueista eniten ostoaikeita oli Pohjanmaalla ja Keski-Pohjanmaalla (24 %), vähiten Lapissa (9 %) ja Päijät-Hämeessä (12 %).

Barometrillä selvitetään myös miten kotitalous aikoo auton hankinnan rahoittaa. Auton ostoa suunnittelevilta kysytään tärkeintä ja toiseksi tärkeintä rahoitusmuotoa. Maaliskuussa 2006 vastausjakaumat olivat seuraavat. Tärkein rahoitusmuoto: nykyisen auton myyntitulo 48 %, pankkilaina 18 %, omat säästöt 17 % ja osamaksukauppa 13 % kotitalouksista. Toiseksi tärkein rahoitusmuoto: nykyisen auton myyntitulo 16 %, pankkilaina 21 %, omat säästöt 22 % ja osamaksukauppa 19 % kotitalouksista.

## Kuluttajien luottamusindikaattori EU-maissa, maaliskuu 2006 Indikaattorin poikkeama maan keskiarvosta 10/1995–03/2006\*



\*Laskettu kausitasoitetuista sarjoista; Malta ei julkaise barometria; Ranskan tieto puuttuu sarjan katkeamisen vuoksi; keskiarvot lyhyemmältä ajalta: Luxemburg 1/2002–, Kypros, Liettua ja Puola 1/2001–, Slovakia 4/1999–  
Lähde: European Commission, DG ECFIN, Business and Consumer Survey Results, December 2005

## Asunnon ja auton ostoaikomukset väestöryhmittäin \*) 1. neljännes 2006

Väestöryhmä *)	Asunto 12 kk sisällä % kotitalouksista	Auto 12 kk sisällä % kotitalouksista
<b>Sukupuoli</b>		
Mies	9,4	21,2
Nainen	8,2	14,9
<b>Ikä</b>		
15–24	9,1	24,3
25–34	19,2	22,1
35–44	11,6	22,5
45–54	6,2	17,4
55–64	5,0	13,9
65–74	2,1	7,8
<b>Koulutus</b>		
Perusaste	5,1	16,0
Keskiaste	9,3	17,6
Korkea-aste	12,0	20,7
<b>Suuralue</b>		
Pääkaupunkiseutu	12,3	17,5
Muu Etelä-Suomi	8,0	17,7
Länsi-Suomi	7,9	18,9
Itä-Suomi	7,8	18,6
Pohjois-Suomi	8,1	15,5
<b>Sosioekonominen asema</b>		
Maatalousyrittäjät	1,4	17,7
Muut yrittäjät	10,0	19,2
Ylemmät toimihenkilöt	14,2	21,9
Alemmat toimihenkilöt	12,0	21,9
Työntekijät	10,5	21,3
Työttömät	5,8	11,7
Opiskelijat	7,2	22,3
Eläkeläiset	3,1	9,4
Omaa kotitaloutta hoitavat yms.	18,0	23,0
<b>Kotitaloustyyppi</b>		
Yksinasuvat	7,4	11,5
Lapsiperheet	12,4	27,6
Muut (aikuis)taloudet	8,0	18,4
<b>Kotitalouden bruttotuloluokka</b>		
Alin neljännes	3,3	9,5
2. alin neljännes	8,3	16,1
2. ylin neljännes	11,7	22,0
Ylin neljännes	14,3	27,4
Tulot tuntemattomat	6,1	18,7
<b>Kaikki yhteensä</b>	<b>8,8</b>	<b>18,0</b>

\*) Väestöryhmä määritellään tässä vastaajan tai vastaajan kotitalouden ominaisuuden perusteella.



**Koti, asuminen**  
(taulukko 11, sivu 22–23)

**Sisustaminen, asuntoremontti**

Kodin sisustamista puolen vuoden sisällä suunnitteli 46,5 prosenttia talouksista. Aikomukset kääntyivät vuonna 2005 kasvuun kolmen vuoden tasaisen kehityksen jälkeen. Tämän vuoden ensi neljänneksellä ostoaikeita oli eniten opiskelijoiden ja toimihenkilöiden (60 %) talouksilla, vähiten eläkeläisten (25 %) ja työttömien (39) talouksilla. Lapsiperheillä sisustusaikkeitä oli selvästi enemmän kuin muilla kotitaloustyypeillä. Maakunnista kärjessä olivat Pohjois-Pohjanmaa (53 %) ja Uusimaa (52 %), hännillä olivat Etelä- ja Pohjois-Karjala sekä Etelä-Savo (36–39 %).

Asunnon korjausaikkeitä ovat olleet pitkään kasvussa. Asuntoremonttia suunnitteli 36,6 prosenttia talouksista. Eniten remonttiaikkeitä oli maatalousyrittäjien (57 %) ja muiden yrittäjien (51 %) talouksilla, vähiten opiskelijoiden (20 %) ja työttömien (29 %) talouksilla. Lapsiperheillä ja usean hengen aikuistalouksilla remonttiaikkeitä oli enemmän kuin yksinasuvilla. Maakunnista kärjessä olivat Etelä-Karjala, Pohjois-Savo ja Etelä-Pohjanmaa (46 %), hännillä Pohjois-Pohjanmaa (28 %) ja Lappi (31 %).

**Kodinkoneet, viihde-elektronikka**

Kodinkoneiden hankinta-aikeet ovat olleet laskussa monta vuotta. Nyt kodinkoneita aikoo hankkia 19,5% talouksista. Eniten ostoaikeita oli omaa kotitaloutta hoitavien talouksilla (25 %), vähiten eläkeläistalouksilla (11 %). Aikeita oli eniten Etelä-Pohjanmaalla (25 %), vähiten Pohjois-Karjalassa (12 %), Kainuussa ja Päijät-Hämeessä (14 %).

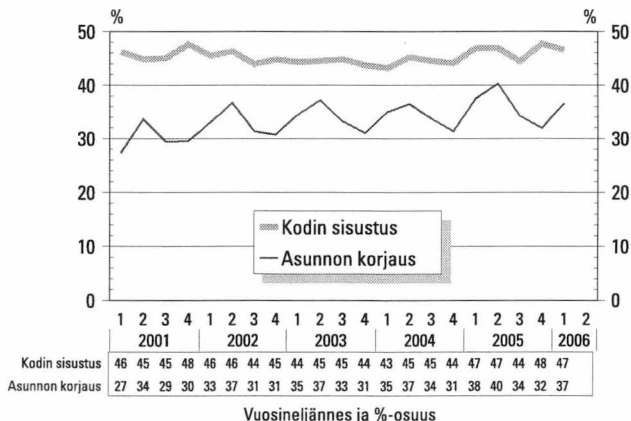
Viihde-elektronikan hankinta-aikeet alkoivat kolmisen vuotta sitten kasvaa nopeasti mm. digitaalitekniikan yleistymisen takia. Vuoden 2006 ensimmäisellä neljänneksellä 41,8 % talouksista aikoo ostaa viihde-elektronikkaa seuraavan puolen vuoden aikana. Väestöryhmistä kärjessä olivat opiskelijat (58 %) ja ylempät toimihenkilöt (49 %), hännillä maatalousyrittäjien ja eläkeläisten taloudet (28 %). Maakunnista kärjessä oli Uusimaa (47 %), perää pitivät Itä-Uusimaa (27 %), Pohjois-Karjala (29 %) ja Kainuu (31 %).

**Lomamatkat**  
(taulukko 11, sivu 22)

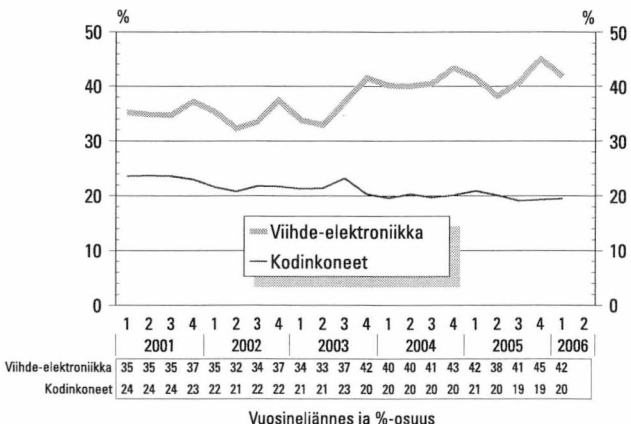
Matkustusaikeet ulkomaille notkahtivat vuonna 2003 hieman mutta kääntyivät seuraavana vuonna kasvuun, joka jatkui vuonna 2005. Alkuvuonna 2006 aikomuksia oli hieman vähemmän kuin edellisinä vuosina samaan aikaan. Ensimmäisellä neljänneksellä 43,8 prosenttia talouksista suunnitteli tekevänsä ulkomaan lomamatkan puolen vuoden sisällä. Aikeita oli eniten ylempien toimihenkilöiden (60 %) ja muiden yrittäjien (53 %) talouksilla, vähiten työttömien (30 %) ja maatalousyrittäjien (33 %) talouksilla. Maakuntien kärjessä olivat Uusimaa (60 %) ja Pirkanmaa (50 %), hännillä Lappi, Kainuu ja Pohjois-Pohjanmaa (22–27 %).

Kotimaan lomamatkaa puolen vuoden sisällä suunnitteli 57,2 % talouksista. Aikeita oli eniten ylempillä toimihenkilöillä (70 %), vähiten työttömillä (45 %). Kotimaan lomamatkoja suunniteltiin muita useammin Uudellamaalla, Pohjois-Savossa sekä Pohjois-, Keski- ja Etelä-Pohjanmaalla (63-66 %) ja muita vähemmän Kymenlaaksossa (44 %) ja Etelä-Savossa (47 %).

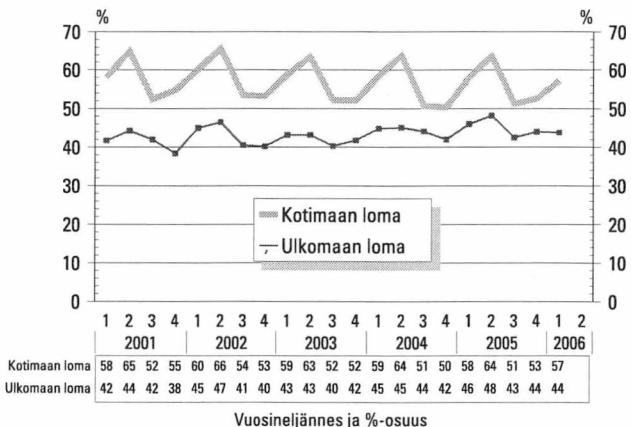
**% kotitalouksista aikoo käyttää rahaa joihinkin kohteisiin seuraavan 6 kk aikana**



**% kotitalouksista aikoo käyttää rahaa joihinkin kohteisiin seuraavan 6 kk aikana**



**% kotitalouksista aikoo tehdä lomamatkan seuraavan 6 kk aikana**

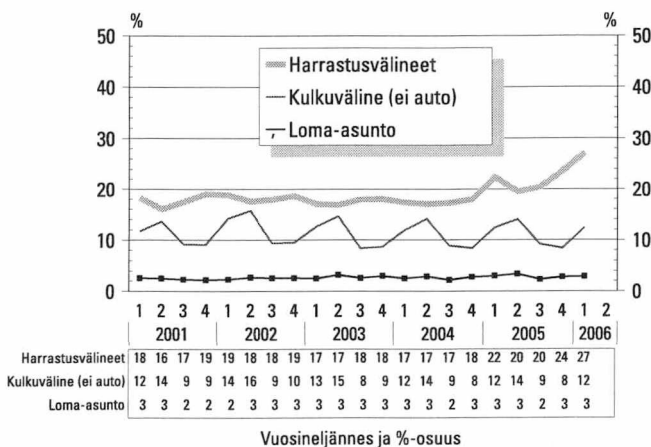


## Vapaa-aika (taulukko 11, sivu 22)

Harrastus- ja urheiluvälineiden hankinta-aiheet nousivat riipeästi vuonna 2005. Tämän vuoden ensimmäisellä neljänneksellä aikomukset olivat kasvaneet edelleen roimasti. 27 prosenttia talouksista ilmoitti aikovansa hankkia näitä välineitä. Aikomukset ovat puolitoistakertaisia parin vuoden takaisin verrattuna. Eniten ostoaikeita oli opiskelijoiden (42 %) ja ylempien toimihenkilöiden (40 %) talouksilla, vähiten eläkeläisten (10 %), maatalousyrittäjien ja työttömien (22 %) talouksilla. Maakunnista hankinta-aikeita oli eniten Pohjanmaalla ja Uudellamaalla (32 %), vähiten Itä-Uudellamaalla (19 %).

Muun kulkuvälineen kuin auton aikoi hankkia 12,4 % talouksista. Maakunnista hankinta-aikeita oli eniten Pohjois-, Keski- ja Etelä-Pohjanmaalla sekä Pohjanmaalla (15 %), vähiten Pohjois- ja Etelä-Karjalassa (8 %). Lapsiperheillä harrastusvälineiden (41 %) ja kulkuvälineiden (21 %) hankinta-aikeita oli noin kaksin verron yksin asuvien tai usean aikuisen talouksiin verrattuna. Vapaa-ajan asunnon hankintaa suunniteltiin 2,9 prosenttia kotitalouksista.

### % kotitalouksista aikoo käyttää rahaa joihinkin kohteisiin seuraavan 6 kk aikana



## Tutkimusmenetelmä

Kuluttajabarometri on haastattelututkimus, jonka avulla mitataan suomalaisten mielikuvia – arvioita ja odotuksia – yleisestä ja oman kotitalouden taloudellisesta kehityksestä sekä aikomuksia tehdä suuria hankintoja, säästää tai ottaa lainaa. Lisäksi tutkimuksella selvitetään nykyaikaisten koneiden ja laitteiden yleisyyttä kotitalouksissa. (Kotitalouksien lukumäärä on noin 2,4 milj.). Tilastokeskuksen kuluttajabarometri aloitettiin marraskuussa 1987 puolivuositaisena tutkimuksena. Vuonna 1992 se muutettiin neljännesvuositaiseksi ja lokakuussa 1995 kuukausittaiseksi tutkimukseksi kun tietoja ruvettiin EU:n komission toimeksiannosta keräämään joka kuukausi.

Kuluttajabarometrin kysymykset ovat aina olleet suurimmaksi osaksi vertailukelpoiset vastaavien kansainvälisten tutkimusten kanssa. Lokakuussa 1995 keskeisimmät kysymykset yhdenmukaistettiin EU-maiden harmonisoidun kuluttajasurveyn 15 kysymyksen kanssa. Tämä aiheutti pieniä muutoksia kuluttajabarometrin tietosisältöön. EU-kysymysten lisäksi nykyinen kuluttajabarometri sisältää parikymmentä Suomen omaa kysymystä, jotka ovat olleet mukana alusta lähtien.

## Tietojen keruu

Kuluttajabarometrin tiedot kerättiin joulukuuhun 1999 asti Tilastokeskuksen työvoimatutkimuksen yhteydessä. Tutkimuksessa käytettiin kuutta rotatoivaa paneelia. Samalle henkilölle esitettiin kysymykset kolme kertaa puolen vuoden välein, ja kohdehenkilöistä oli joka kuukausi uusia noin kolmannes. Tilastokeskuksen kenttähaastattelijat tekivät haastattelut (puhelimitse) eri puolilla Suomea.

Tammikuusta 2000 alkaen kuluttajabarometrin kohteena on kuukausittain kokonaan vaihtuva henkilötöös. Samaa otosta käytetään myös suomalaisten matkailututkimuksen kyselyjen tiedonkeruussa. Kaikki haastattelut tehdään nyt keskitetysti Tilastokeskuksen puhelinhaastattelu- eli CATI-keskuksesta. Tutkimusalueena on edelleen koko maa ja kuluttajabarometrin vastaajat edustavat Suomen 15–74-vuotiaista väestöä iän, sukupuolen, asuinläänin ja äidinkielen suhteen. Edellä kuvatulla tiedonkeruumenetelmän muutoksella on jonkin verran vaikutusta kuluttajabarometrin vastausjakaumiin.

Maakunnittainen neljännesvuositarkastelu on tehty ottamalla tutkimukseen mukaan tammi-, helmi- ja maaliskuun haastatteluaineistot. Kuluttajabarometrin netto-otoskoko oli vuoden 2006 ensimmäisellä neljänneksellä 6 600 henkilöä. Vastauksia saatiin 4 628, joten tutkimuksen nettokato oli 29,9 prosenttia. Taulukon 18 tietoja varten haastateltiin marraskuussa 2005 ja helmikuussa 2006 yhteensä 3048 henkilöä.

## Saldoluku

Tutkimuksesta laadituissa kuvioissa viitataan saldolukuihin. Laskentaperiaate esitetään oheisessa taulukossa. Esimerkkinä on kuvio 1, sivu 12: Suomen taloudellinen tilanne nyt verrattuna tilanteeseen 12 kuukautta sitten, 4. neljännes 2005.

Haastateltavilta kysytään: "Millainen on Suomen taloudellinen tilanne nyt verrattuna tilanteeseen 12 kk sitten?" Vastausvaihtoehdot on esitetty oheisessa taulukossa. Kunkin vastausvaihtoehdon prosenttiosuus kerrotaan sen painokerrotoimella. Tulojen summana saadaan saldoluku.

Vastaus	%-osuus	Painokerroin	Tulo
Paljon parempi	0,6	1	0,6
Hiukan parempi	22,5	+0,5	11,2
Samanlainen	60,0	0	0
Hiukan huonompi	13,6	-0,5	-6,8
Paljon huonompi	1,2	-1	-1,2
Ei osaa sanoa	2,1	0	0
<b>Yhteensä</b>	<b>100</b>		<b>+3,8 = saldoluku</b>

## Luottamusindikaattori

Kuluttajien uusi luottamusindikaattori lasketaan seuraavien kysymysten saldoluviista:

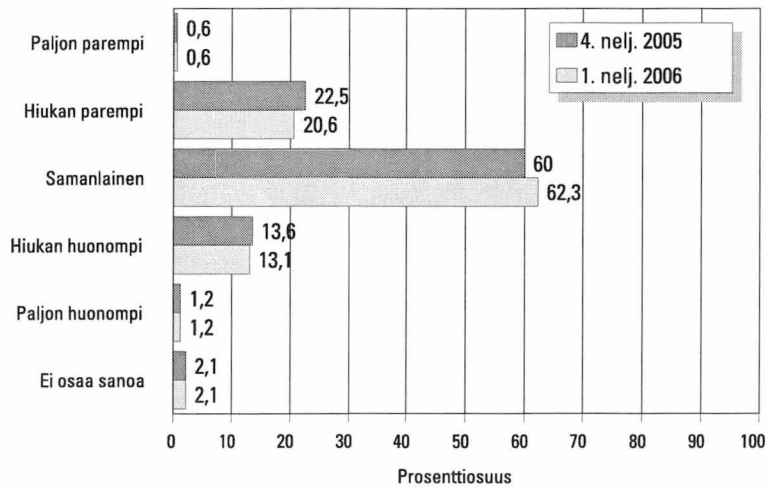
- Millainen on Suomen taloudellinen tilanne 12 kuukauden kuluttua verrattuna nykyiseen
- Millainen on oma taloudellinen tilanteenne 12 kuukauden kuluttua verrattuna nykyiseen
- Pystyykö taloutenne säästämään seuraavien 12 kuukauden aikana?
- Paljonko Suomessa on työttömiä 12 kuukauden kuluttua verrattuna nykyhetkeen?

Saldoluvut lasketaan yhteen ja jaetaan neljällä. Saldoluvut ja kuluttajien luottamusindikaattori voi vaihdella -100:n ja +100:n välillä.

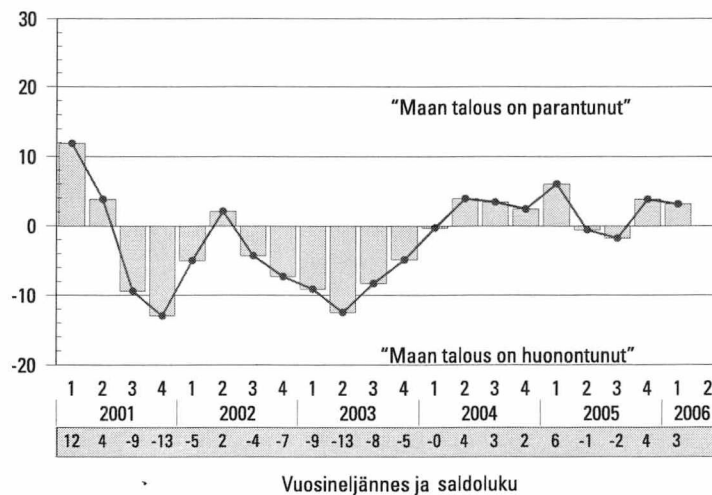
# *Kuviot*

# 1. Suomen taloudellinen tilanne nyt

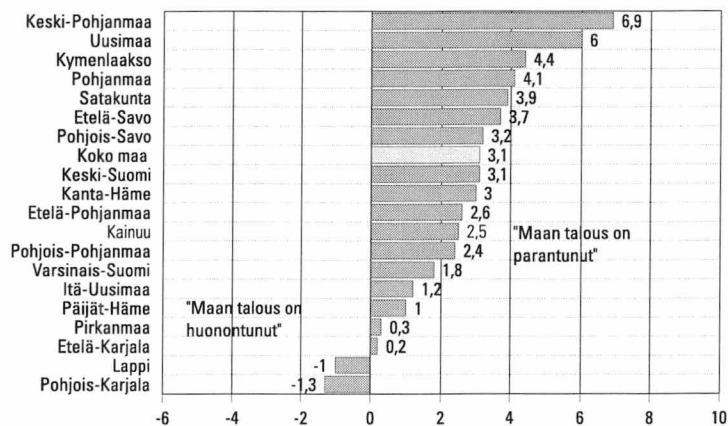
verrattuna tilanteeseen 12 kuukautta sitten



## Saldolukuna mittausajankohdasta toiseen



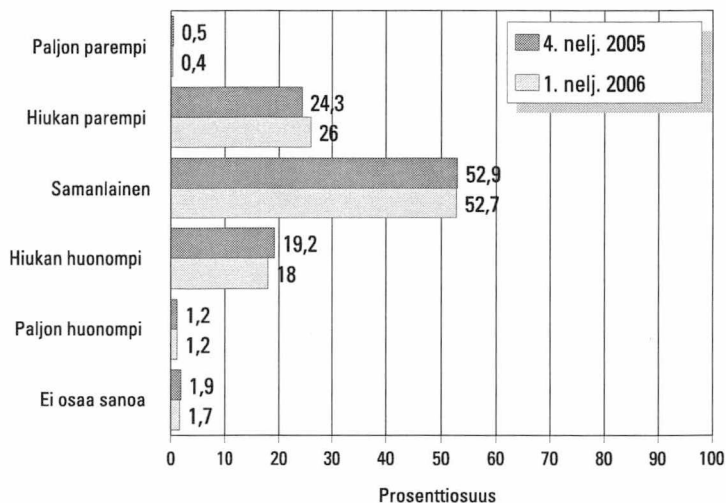
## Saldoluvut maakunnittain, 1. neljännes 2006



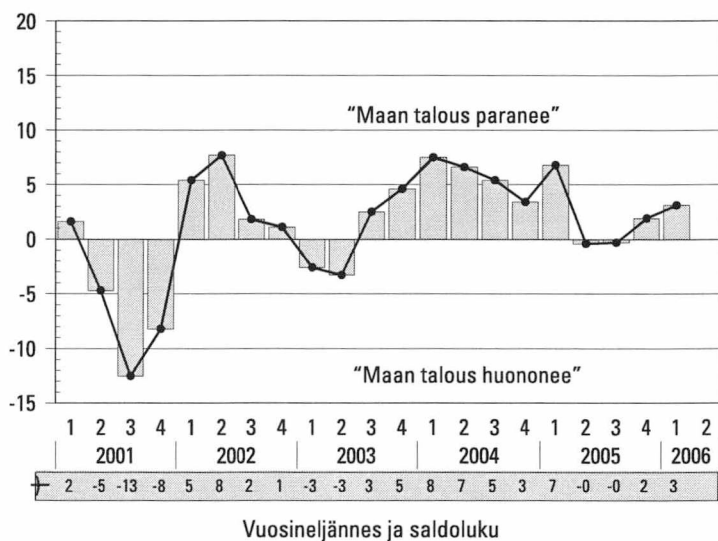
Itä-Uudenmaan, Kainuun, Keski-Pohjanmaan ja erityisesti Ahvenanmaan luvut eivät ole haastattelujen pienen määrän takia yhtä luotettavia kuin muiden maakuntien luvut. Ahvenanmaan lukuja ei esitetä niiden suuren satunnaisvaihtelun vuoksi.

## 2. Suomen taloudellinen tilanne 12 kk kuluttua

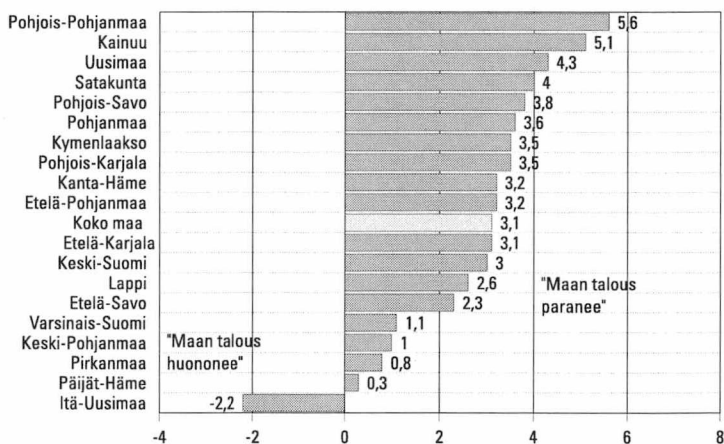
verrattuna nykyiseen



### Saldolukuna mittausajankohdasta toiseen



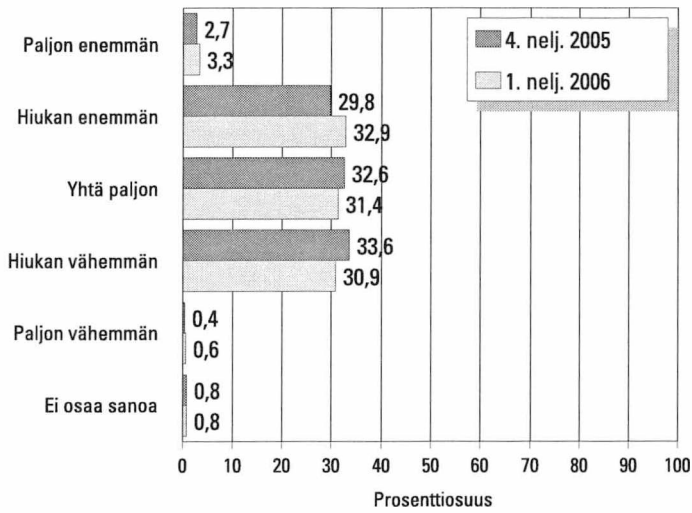
### Saldoluvut maakunnittain, 1. neljännes 2006



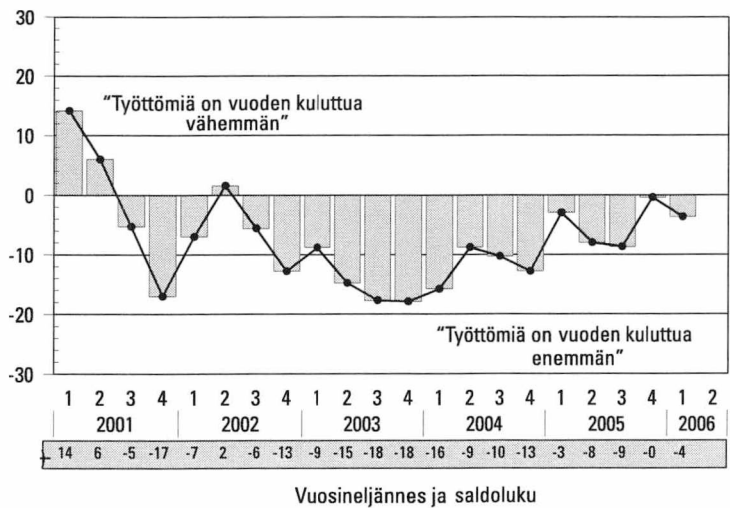
Itä-Uudenmaan, Kainuun, Keski-Pohjanmaan ja erityisesti Ahvenanmaan luvut eivät ole haastattelujen pienen määrän takia yhtä luotettavia kuin muiden maakuntien luvut. Ahvenanmaan lukuja ei esitetä niiden suuren satunnaisvaihtelun vuoksi.

### 3. Työttömyys

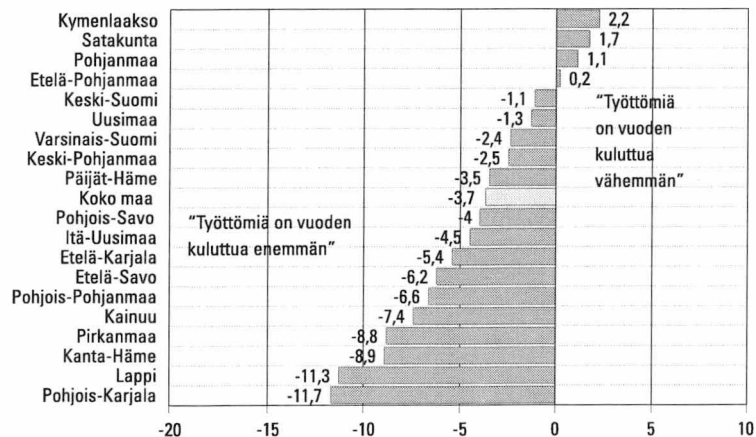
#### 12 kuukauden kuluttua verrattuna nykyhetkeen



#### Saldolukuna mittausajankohdasta toiseen



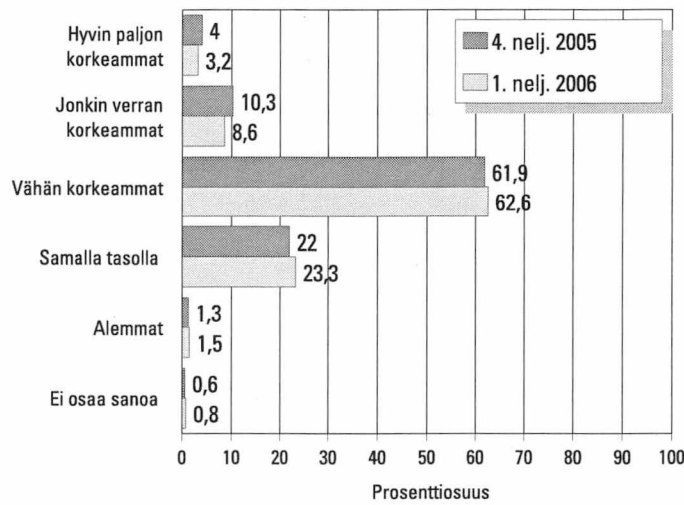
#### Saldoluvut maakunnittain, 1. neljännes 2006



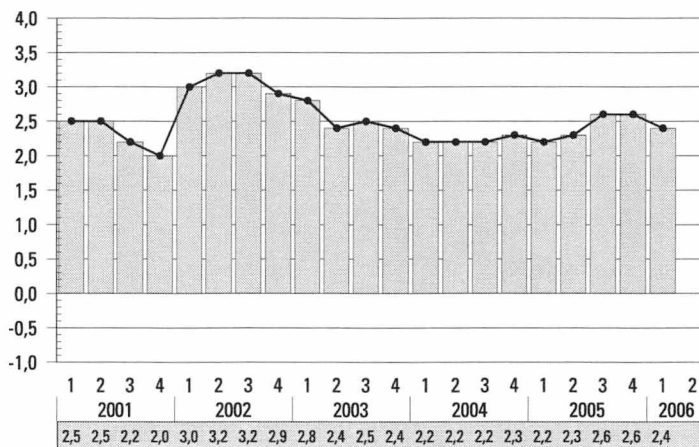
Itä-Uudenmaan, Kainuun, Keski-Pohjanmaan ja erityisesti Ahvenanmaan luvut eivät ole haastattelujen pienen määrän takia yhtä luotettavia kuin muiden maakuntien luvut. Ahvenanmaan lukuja ei esitetä niiden suuren satunnaisuutensa vuoksi.

# 4. Kuluttajahinnat

Nyt verrattuna 12 kuukautta sitten

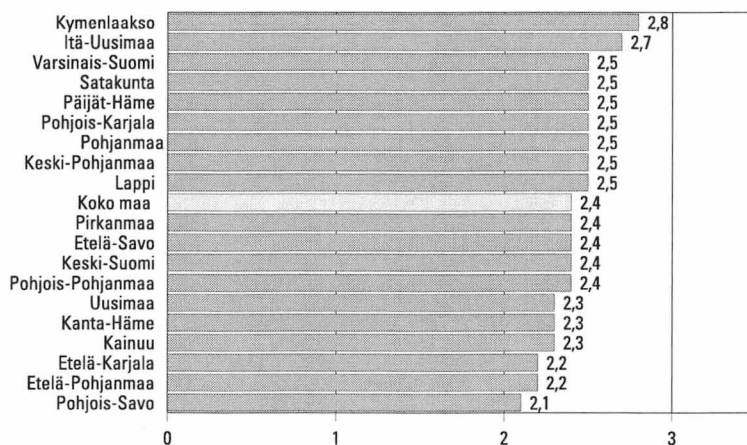


Inflaatioarvio (arvio hintojen muutoksesta vuoden takaisesta, %)



Vuosineljännes ja inflaatioprosentti

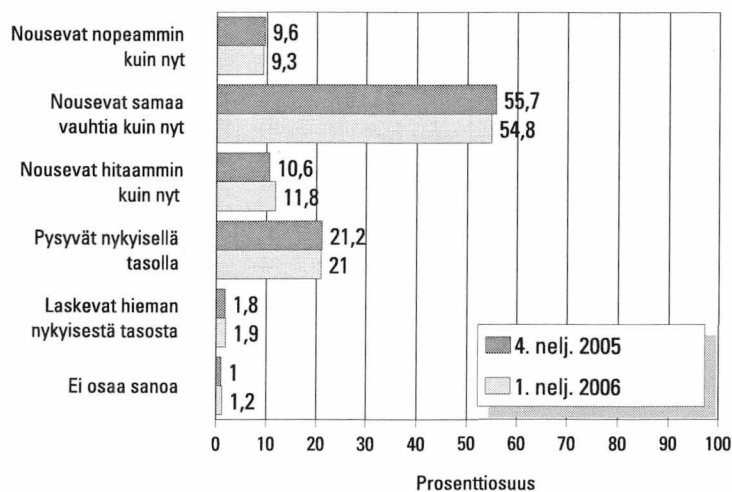
Inflaatioarvio maakunnittain, 1. neljännes 2006



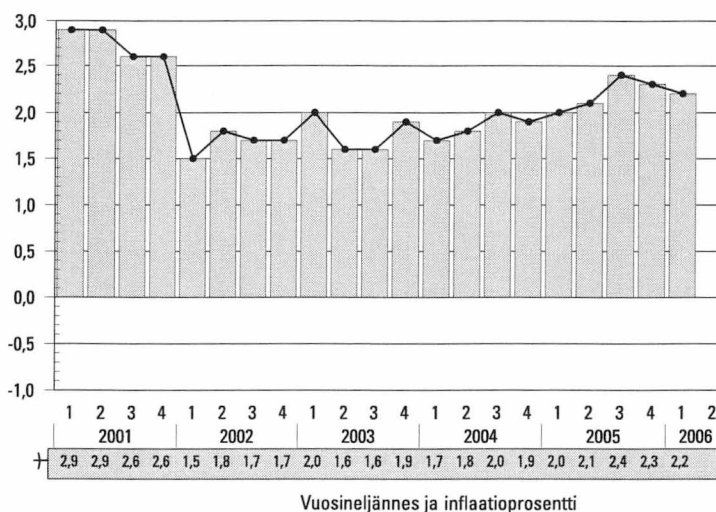
Itä-Uudenmaan, Kainuun, Keski-Pohjanmaan ja erityisesti Ahvenanmaan luvut eivät ole haastattelujen pienen määrän takia yhtä luotettavia kuin muiden maakuntien luvut. Ahvenanmaan lukuja ei esitetä niiden suuren satunnaisvaihtelun vuoksi.

# 5. Kuluttajahinnat

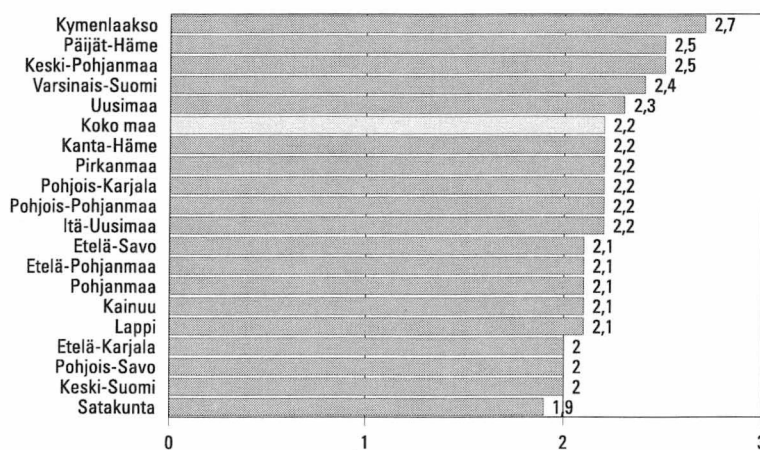
## Muutos seuraavien 12 kuukauden aikana



## Inflaatioennuste (ennuste hintojen muutoksesta vuosi eteenpäin, %)



## Inflaatioennuste maakunnittain, 1. neljännes 2006

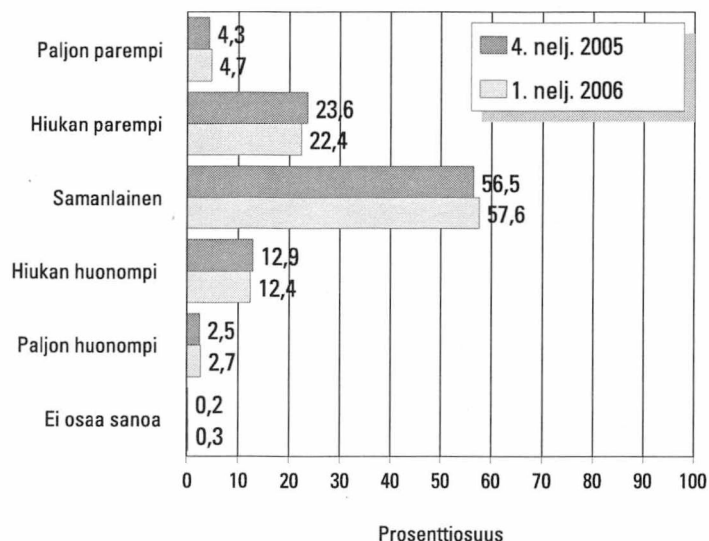


Itä-Uudenmaan, Kainuun, Keski-Pohjanmaan ja erityisesti Ahvenanmaan luvut eivät ole haastattelujen pienen määrän takia yhtä luotettavia kuin muiden maakuntien luvut. Ahvenanmaan lukuja ei esitetä niiden suuren satunnaisvaihtelun vuoksi.

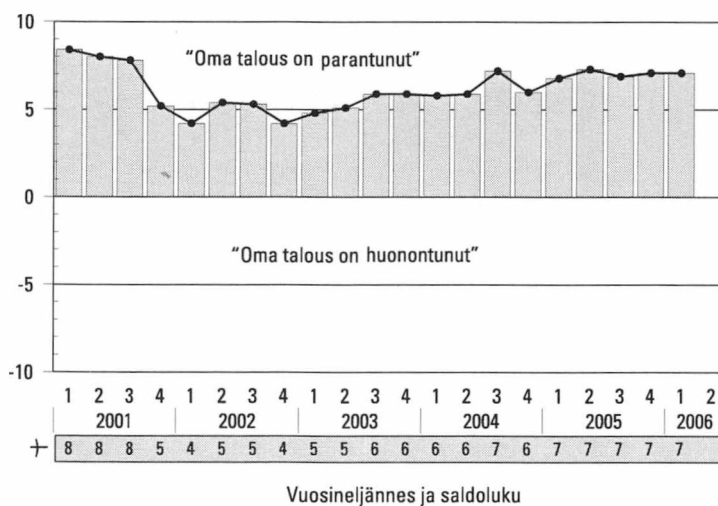


## 6. Oma taloudellinen tilanne nyt

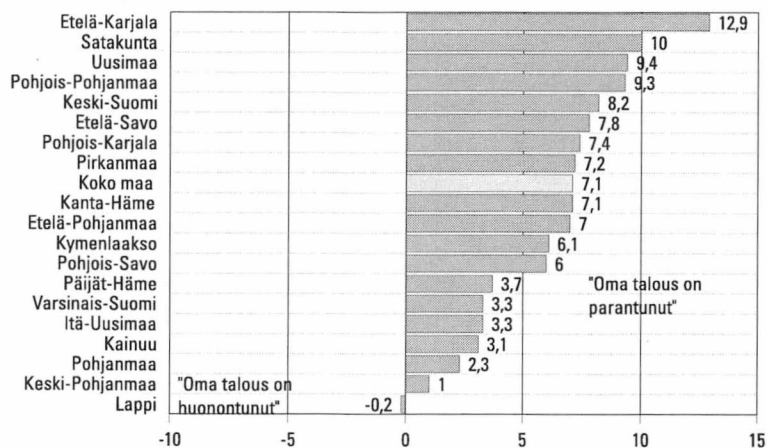
verrattuna tilanteeseen 12 kuukautta sitten



Saldolukuna mittausajankohdasta toiseen



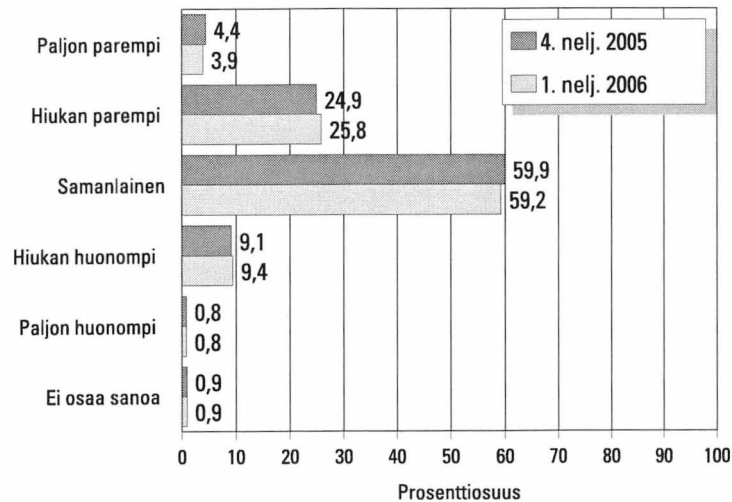
Saldoluvut maakunnittain, 1. neljännes 2006



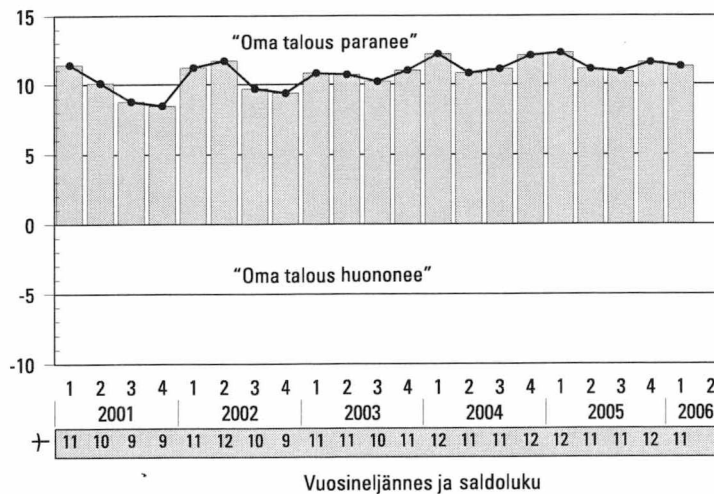
Itä-Uudenmaan, Kainuun, Keski-Pohjanmaan ja erityisesti Ahvenanmaan luvut eivät ole haastattelujen pienen määrän takia yhtä luotettavia kuin muiden maakuntien luvut. Ahvenanmaan lukuja ei esitetä niiden suuren satunnaisvaihtelun vuoksi.

# 7. Oma taloudellinen tilanne 12 kk kuluttua

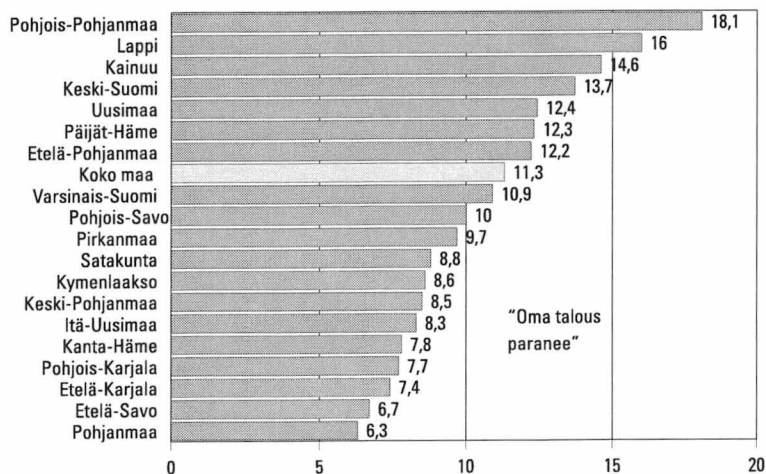
## Verrattuna nykyiseen



## Saldolukuna mittausajankohdasta toiseen



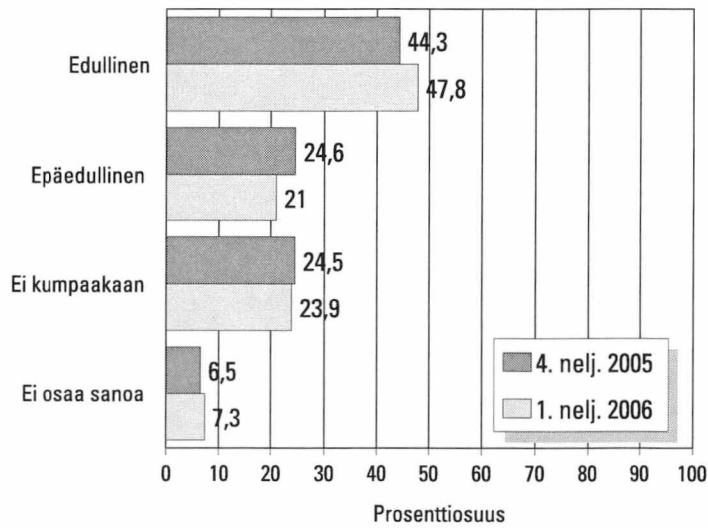
## Saldoluvut maakunnittain, 1. neljännes 2006



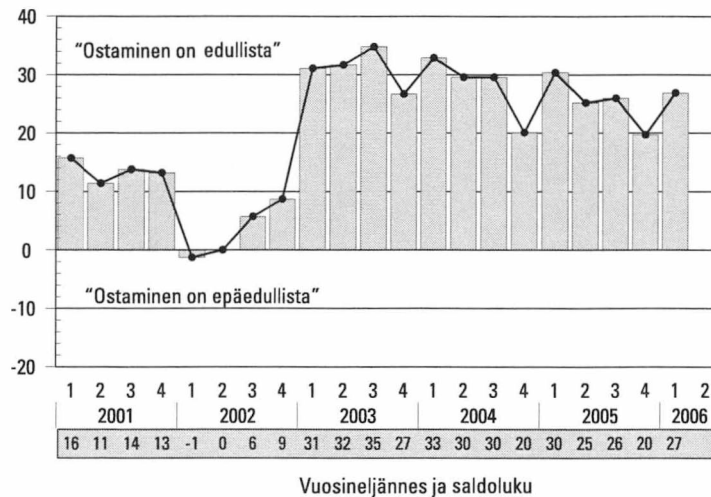
Itä-Uudenmaan, Kainuun, Keski-Pohjanmaan ja erityisesti Ahvenanmaan luvut eivät ole haastattelujen pienen määrän takia yhtä luotettavia kuin muiden maakuntien luvut. Ahvenanmaan lukuja ei esitetä niiden suuren satunnaisvaihtelun vuoksi.

## 8. Ajankohdan edullisuus

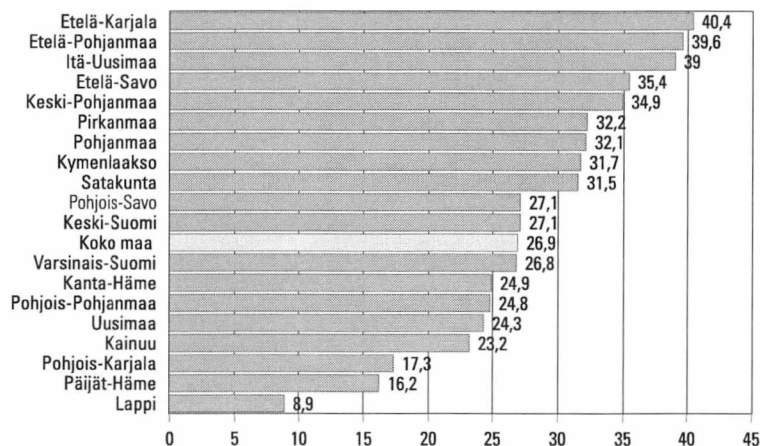
### Suurempiin hankintoihin



### Saldolukuna mittausajankohdasta toiseen



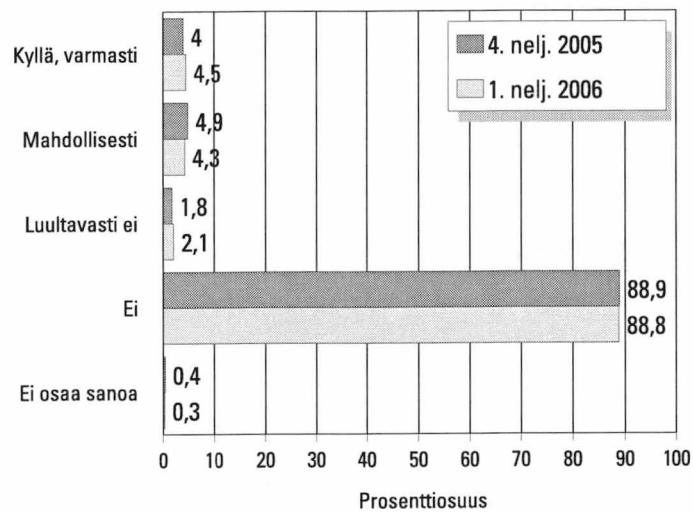
### Saldoluvut maakunnittain, 1. neljännes 2006



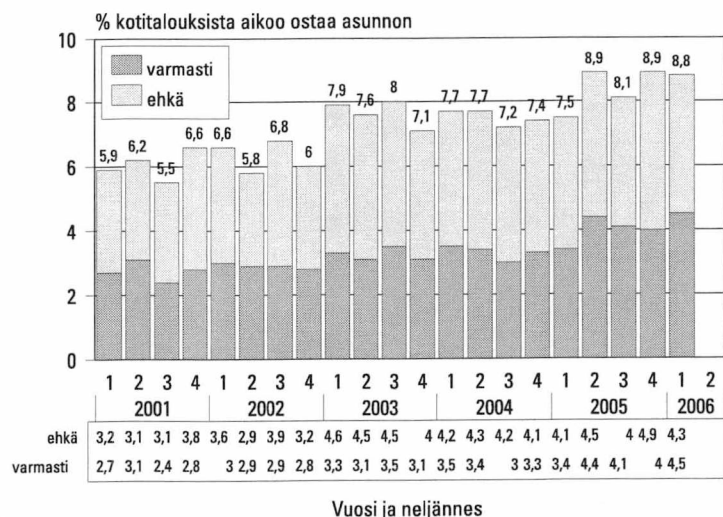
Itä-Uudenmaan, Kainuun, Keski-Pohjanmaan ja erityisesti Ahvenanmaan luvut eivät ole haastattelujen pienen määrän takia yhtä luotettavia kuin muiden maakuntien luvut. Ahvenanmaan lukuja ei esitetä niiden suuren satunnaisvaihtelun vuoksi.

# 9. Aikooko talous hankkia tai vaihtaa omistusasunnon

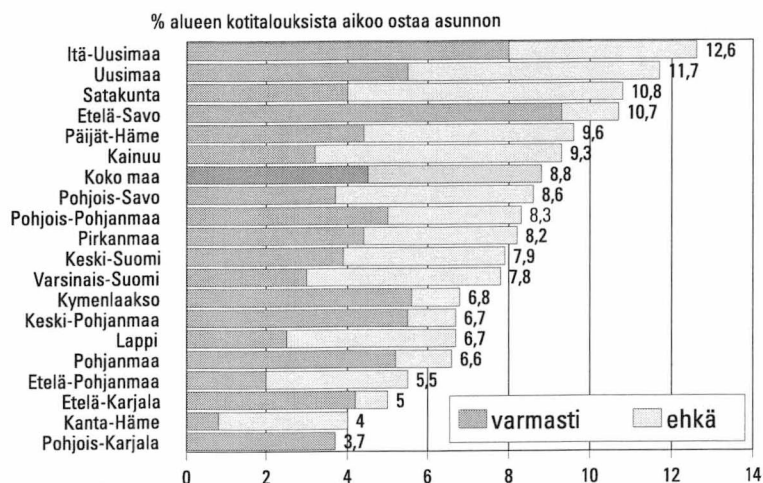
## Seuraavien 12 kuukauden aikana



## Aikomukset mittausajankohdasta toiseen



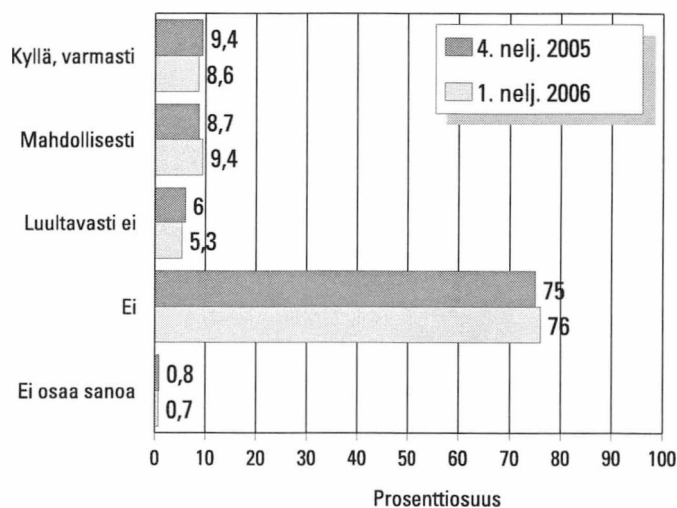
## Asunnon ostoaikomukset maakunnittain, 1. neljännes 2006



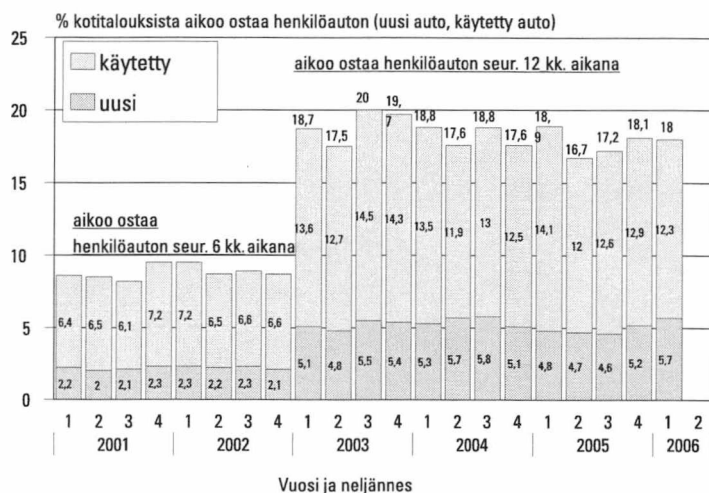
Itä-Uudenmaan, Kainuun, Keski-Pohjanmaan ja erityisesti Ahvenanmaan luvut eivät ole haastattelujen pienen määrän takia yhtä luotettavia kuin muiden maakuntien luvut. Ahvenanmaan lukuja ei esitetä niiden suuren satunnaisvaihtelun vuoksi.

# 10. Aikooko talous hankkia tai vaihtaa henkilöauton

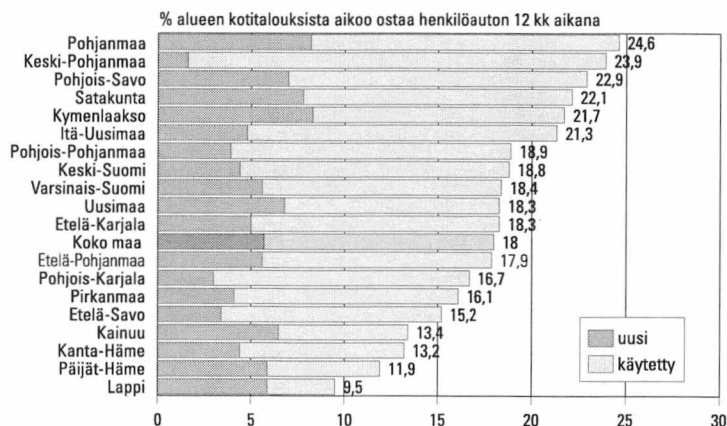
## Seuraavien 12 kuukauden aikana



## Aikomukset mittausajankohdasta toiseen



## Auton ostoaikomukset maakunnittain, 1. neljännes 2006



Itä-Uudenmaan, Kainuun, Keski-Pohjanmaan ja erityisesti Ahvenanmaan luvut eivät ole haastattelujen pienen määrän takia yhtä luotettavia kuin muiden maakuntien luvut. Ahvenanmaan lukuja ei esitetä niiden suuren satunnaisvaihtelun vuoksi.

# 11. Rahankäyttöaikomukset joihinkin kohteisiin maakunnittain ja väestöryhmittäin \*)

Seuraavien 6 kuukauden aikana, 1. neljännes 2006  
% kotitalouksista aikoo käyttää rahaa:

Maakunta	ASUNNON KORJAUS			KODIN SISUSTUS			VIIHDE-ELEKTRONIIKKA			KODINKONEET		
	kyllä	ehkä	yht	kyllä	ehkä	yht	kyllä	ehkä	yht	kyllä	ehkä	yht
Uusimaa	26,5	7,4	<b>33,9</b>	42,4	9,3	<b>51,7</b>	35,1	12,2	<b>47,3</b>	15,2	7,5	<b>22,7</b>
Varsinais-Suomi	30,4	6,8	<b>37,2</b>	39,1	11,1	<b>50,2</b>	29	14,1	<b>43,1</b>	13,4	8,5	<b>21,9</b>
Satakunta	30,4	9,7	<b>40,1</b>	31,5	9,6	<b>41,1</b>	24,2	16	<b>40,2</b>	15	6,1	<b>21,1</b>
Kanta-Häme	36,1	6,8	<b>42,9</b>	39	5	<b>44</b>	26,7	9,1	<b>35,8</b>	13,9	5	<b>18,9</b>
Pirkanmaa	27,4	6,8	<b>34,2</b>	36,3	8,1	<b>44,4</b>	24	17,4	<b>41,4</b>	13	7,3	<b>20,3</b>
Päijät-Häme	32,9	4,9	<b>37,8</b>	36,4	5,1	<b>41,5</b>	31,2	10,2	<b>41,4</b>	8,7	5	<b>13,7</b>
Kymenlaakso	26,1	9,3	<b>35,4</b>	32	11	<b>43</b>	28,9	14	<b>42,9</b>	12,7	3,3	<b>16</b>
Etelä-Karjala	36,6	9,9	<b>46,5</b>	31	5,4	<b>36,4</b>	30,2	13,3	<b>43,5</b>	6,9	8,2	<b>15,1</b>
Etelä-Savo	30,3	7	<b>37,3</b>	27,3	9,8	<b>37,1</b>	32,5	9	<b>41,5</b>	10,3	5,5	<b>15,8</b>
Pohjois-Savo	36,6	9	<b>45,6</b>	33,1	7,7	<b>40,8</b>	26,7	15,6	<b>42,3</b>	9,4	5,7	<b>15,1</b>
Pohjois-Karjala	29	6	<b>35</b>	29	10	<b>39</b>	20,1	9,3	<b>29,4</b>	7,8	3,8	<b>11,6</b>
Keski-Suomi	27,6	6,7	<b>34,3</b>	43,4	3,5	<b>46,9</b>	28,5	10,1	<b>38,6</b>	12,1	6,1	<b>18,2</b>
Etelä-Pohjanmaa	38,5	7,1	<b>45,6</b>	39,5	5,6	<b>45,1</b>	30,1	14,2	<b>44,3</b>	16,1	9,1	<b>25,2</b>
Pohjanmaa	29,6	14,6	<b>44,2</b>	41,7	6,8	<b>48,5</b>	31,8	9,3	<b>41,1</b>	18,9	4,4	<b>23,3</b>
Keski-Pohjanmaa	26,4	6,3	<b>32,7</b>	35	14,6	<b>49,6</b>	28,5	12,2	<b>40,7</b>	12,6	10,8	<b>23,4</b>
Pohjois-Pohjanmaa	24,8	3,3	<b>28,1</b>	44,5	8,4	<b>52,9</b>	29,5	8,6	<b>38,1</b>	10,8	4,8	<b>15,6</b>
Kainuu	32,5	8,7	<b>41,2</b>	35,5	10,2	<b>45,7</b>	25,1	5,7	<b>30,8</b>	9,5	4	<b>13,5</b>
Lappi	23,7	7,7	<b>31,4</b>	34,3	9,4	<b>43,7</b>	25,7	11,4	<b>37,1</b>	11,1	4,8	<b>15,9</b>
Itä-Uusimaa	27,9	12,2	<b>40,1</b>	29,8	17,2	<b>47</b>	15,7	11,2	<b>26,9</b>	17,1	5,2	<b>22,3</b>
<b>Koko maa</b>	<b>29,2</b>	<b>7,4</b>	<b>36,6</b>	<b>37,9</b>	<b>8,6</b>	<b>46,5</b>	<b>29,5</b>	<b>12,3</b>	<b>41,8</b>	<b>13</b>	<b>6,5</b>	<b>19,5</b>

Väestöryhmä *)	ASUNNON KORJAUS			KODIN SISUSTUS			VIIHDE-ELEKTRONIIKKA			KODINKONEET		
	kyllä	ehkä	yht	kyllä	ehkä	yht	kyllä	ehkä	yht	kyllä	ehkä	yht
Miehet	31,9	7,9	<b>39,8</b>	38,2	8,8	<b>47,0</b>	33,8	13,5	<b>47,3</b>	13,6	7,7	<b>21,3</b>
Naiset	26,7	6,9	<b>33,6</b>	37,7	8,4	<b>46,1</b>	25,3	11,2	<b>36,5</b>	12,4	5,3	<b>17,7</b>
15-24 -vuotiaat	15,6	8,7	<b>24,3</b>	51,7	10,9	<b>62,6</b>	44,6	16,6	<b>61,2</b>	19,9	7,0	<b>26,9</b>
25-34 -vuotiaat	28,0	5,3	<b>33,3</b>	54,5	9,5	<b>64,0</b>	39,4	13,7	<b>53,1</b>	17,5	9,5	<b>27,0</b>
35-44 -vuotiaat	36,6	8,3	<b>44,9</b>	46,4	8,6	<b>55,0</b>	32,3	12,7	<b>45,0</b>	13,7	7,2	<b>20,9</b>
45-54 -vuotiaat	33,6	5,9	<b>39,5</b>	35,5	7,4	<b>42,9</b>	25,7	13,5	<b>39,2</b>	12,6	6,4	<b>19,0</b>
55-64 -vuotiaat	33,0	9,3	<b>42,3</b>	25,8	9,3	<b>35,1</b>	20,5	8,4	<b>28,9</b>	9,4	5,1	<b>14,5</b>
65-74 -vuotiaat	24,9	6,4	<b>31,3</b>	15,5	5,7	<b>21,2</b>	17,0	10,4	<b>27,4</b>	5,2	3,8	<b>9,0</b>
Perusasteen koulutus	23,7	8,6	<b>32,3</b>	26,6	8,6	<b>35,2</b>	24,4	11,9	<b>36,3</b>	10,1	5,5	<b>15,6</b>
Keskiasteen koulutus	28,1	7,0	<b>35,1</b>	41,7	9,0	<b>50,7</b>	31,4	12,9	<b>44,3</b>	14,7	6,5	<b>21,2</b>
Korkea-asteen koulutus	36,8	6,6	<b>43,4</b>	44,4	8,0	<b>52,4</b>	31,9	11,9	<b>43,8</b>	13,5	7,5	<b>21,0</b>
Pääkaupunkiseutu	25,3	6,9	<b>32,2</b>	44,4	9,6	<b>54,0</b>	36,4	11,3	<b>47,7</b>	15,7	6,5	<b>22,2</b>
Muu Etelä-Suomi	31,5	8,1	<b>39,6</b>	34,9	7,8	<b>42,7</b>	29,1	12,5	<b>41,6</b>	11,9	6,7	<b>18,6</b>
Länsi-Suomi	30,1	7,8	<b>37,9</b>	37,9	8,3	<b>46,2</b>	27,4	14,2	<b>41,6</b>	14,1	7,3	<b>21,4</b>
Itä-Suomi	32,3	7,4	<b>39,7</b>	30,1	9,1	<b>39,2</b>	26,5	11,6	<b>38,1</b>	9,2	5,1	<b>14,3</b>
Pohjois-Suomi	25,6	5,3	<b>30,9</b>	40,4	8,9	<b>49,3</b>	27,9	9,0	<b>36,9</b>	10,7	4,7	<b>15,4</b>
Maatalousyrittäjät	44,1	12,6	<b>56,7</b>	38,6	5,9	<b>44,5</b>	19,4	8,6	<b>28,0</b>	15,2	4,3	<b>19,5</b>
Muut yrittäjät	45,0	6,1	<b>51,1</b>	37,3	10,2	<b>47,5</b>	28,3	12,3	<b>40,6</b>	15,5	6,5	<b>22,0</b>
Ylemmät toimihenkilöt	36,7	6,1	<b>42,8</b>	52,1	7,9	<b>60,0</b>	35,5	13,3	<b>48,8</b>	14,1	9,3	<b>23,4</b>
Alemmat toimihenkilöt	32,2	8,6	<b>40,8</b>	48,7	8,9	<b>57,6</b>	32,8	12,1	<b>44,9</b>	17,7	6,1	<b>23,8</b>
Työntekijät	32,0	8,1	<b>40,1</b>	38,7	8,2	<b>46,9</b>	31,0	14,0	<b>45,0</b>	15,8	7,9	<b>23,7</b>
Työttömät	20,9	7,7	<b>28,6</b>	31,1	7,7	<b>38,8</b>	26,7	9,9	<b>36,6</b>	10,7	4,0	<b>14,7</b>
Opiskelijat	13,8	6,5	<b>20,3</b>	46,6	13,4	<b>60,0</b>	40,7	17,5	<b>58,2</b>	14,1	6,6	<b>20,7</b>
Eläkeläiset	25,9	6,7	<b>32,6</b>	18,5	6,8	<b>25,3</b>	19,0	9,3	<b>28,3</b>	6,3	4,5	<b>10,8</b>
Omaa kotitaloutta hoitavat yms.	34,5	10,3	<b>44,8</b>	48,5	8,7	<b>57,2</b>	27,6	11,5	<b>39,1</b>	15,8	9,5	<b>25,3</b>
Yksinasuvat	17,4	6,4	<b>23,8</b>	33,7	8,0	<b>41,7</b>	29,1	12,8	<b>41,9</b>	12,4	6,4	<b>18,8</b>
Lapsiperheet	38,7	7,8	<b>46,5</b>	49,1	8,9	<b>58,0</b>	34,1	12,5	<b>46,6</b>	14,2	6,9	<b>21,1</b>
Muut (aikuis)taloudet	35,1	8,1	<b>43,2</b>	35,1	9,0	<b>44,1</b>	26,9	11,7	<b>38,6</b>	12,8	6,3	<b>19,1</b>
Alin tuloneljännes	14,9	6,4	<b>21,3</b>	28,8	10,0	<b>38,8</b>	25,4	12,1	<b>37,5</b>	9,8	4,7	<b>14,5</b>
2. alin tuloneljännes	27,5	6,7	<b>34,2</b>	36,1	7,3	<b>43,4</b>	29,7	12,0	<b>41,7</b>	13,9	7,1	<b>21,0</b>
2. ylin tuloneljännes	35,7	8,6	<b>44,3</b>	42,1	8,4	<b>50,5</b>	29,4	13,3	<b>42,7</b>	12,5	8,0	<b>20,5</b>
Ylin tuloneljännes	45,9	8,0	<b>53,9</b>	52,7	8,5	<b>61,2</b>	37,0	12,4	<b>49,4</b>	19,3	6,1	<b>25,4</b>
Tulot tuntemattomat	22,5	7,3	<b>29,8</b>	24,8	10,1	<b>34,9</b>	24,9	10,3	<b>35,2</b>	6,9	5,5	<b>12,4</b>
<b>Kaikki yhteensä</b>	<b>29,2</b>	<b>7,4</b>	<b>36,6</b>	<b>37,9</b>	<b>8,6</b>	<b>46,5</b>	<b>29,5</b>	<b>12,3</b>	<b>41,8</b>	<b>13,0</b>	<b>6,5</b>	<b>19,5</b>

\*) Väestöryhmä määritellään tässä vastaajan tai vastaajan kotitalouden ominaisuuden perusteella.

**Seuraavien 6 kuukauden aikana, 1. neljännes 2006**  
**% kotitalouksista aikoo käyttää rahaa:**

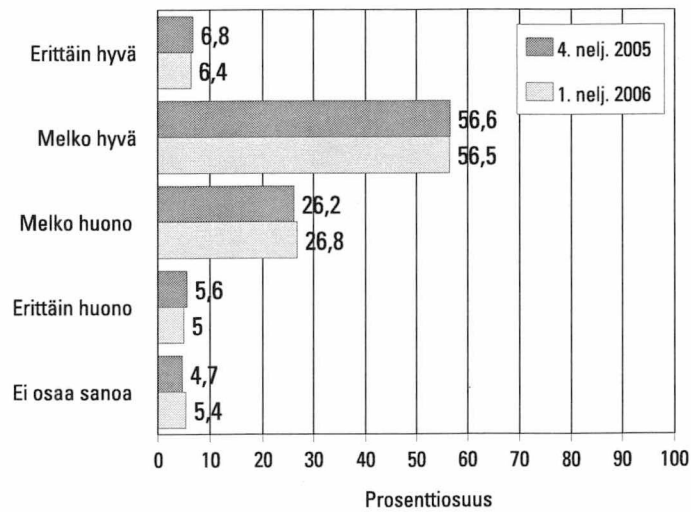
Maakunta	KULKUVÄLINE, EI AUTO			HARRASTUSVÄLINEET			KOTIMAAN LOMA			ULKOMAAN LOMA		
	kyllä	ehkä	yht	kyllä	ehkä	yht	kyllä	ehkä	yht	kyllä	ehkä	yht
Uusimaa	8,3	4,8	<b>13,1</b>	24,4	7,5	<b>31,9</b>	52	10,8	<b>62,8</b>	47,1	12,7	<b>59,8</b>
Varsinais-Suomi	6,8	4,8	<b>11,6</b>	18	4,3	<b>22,3</b>	36,3	12,9	<b>49,2</b>	37,6	8,5	<b>46,1</b>
Satakunta	7,9	3,6	<b>11,5</b>	20,1	4,4	<b>24,5</b>	41,2	15,7	<b>56,9</b>	24,3	6,1	<b>30,4</b>
Kanta-Häme	7,5	3	<b>10,5</b>	22,8	4,7	<b>27,5</b>	44	12,9	<b>56,9</b>	27,9	9,6	<b>37,5</b>
Pirkanmaa	7,9	5,9	<b>13,8</b>	20,6	6,2	<b>26,8</b>	40,6	10,9	<b>51,5</b>	35,8	13,7	<b>49,5</b>
Päijät-Häme	8,2	2,5	<b>10,7</b>	21,9	2,9	<b>24,8</b>	35,9	9,7	<b>45,6</b>	33,1	12	<b>45,1</b>
Kymenlaakso	10,3	3,7	<b>14</b>	17,7	4,8	<b>22,5</b>	28,4	15,6	<b>44</b>	24,1	13,9	<b>38</b>
Etelä-Karjala	6,4	1,3	<b>7,7</b>	16,9	6,9	<b>23,8</b>	36,3	13,5	<b>49,8</b>	26,3	12,6	<b>38,9</b>
Etelä-Savo	7	5,1	<b>12,1</b>	21,9	2,7	<b>24,6</b>	33,2	13,8	<b>47</b>	25,1	16,2	<b>41,3</b>
Pohjois-Savo	6,2	4,8	<b>11</b>	17,1	4,3	<b>21,4</b>	47,3	16,9	<b>64,2</b>	24,5	10,6	<b>35,1</b>
Pohjois-Karjala	5,2	3	<b>8,2</b>	14,4	7,5	<b>21,9</b>	38,4	16,6	<b>55</b>	22,4	10,6	<b>33</b>
Keski-Suomi	7,3	4,9	<b>12,2</b>	17,1	5,9	<b>23</b>	45,2	11,7	<b>56,9</b>	31,4	11,6	<b>43</b>
Etelä-Pohjanmaa	12,4	3	<b>15,4</b>	25,1	5,6	<b>30,7</b>	50,5	13,2	<b>63,7</b>	19,7	8,5	<b>28,2</b>
Pohjanmaa	8	7,4	<b>15,4</b>	25,2	7,3	<b>32,5</b>	47,5	11,5	<b>59</b>	27,9	13,1	<b>41</b>
Keski-Pohjanmaa	12,9	2,5	<b>15,4</b>	25,1	4,6	<b>29,7</b>	53,6	9,9	<b>63,5</b>	17,8	14,8	<b>32,6</b>
Pohjois-Pohjanmaa	10,3	4,2	<b>14,5</b>	23,9	5,9	<b>29,8</b>	50,6	15,4	<b>66</b>	19,7	6,9	<b>26,6</b>
Kainuu	7,2	2,7	<b>9,9</b>	21,9	6,1	<b>28</b>	39,5	19,7	<b>59,2</b>	17,4	5,2	<b>22,6</b>
Lappi	6,4	4,8	<b>11,2</b>	22,1	5,1	<b>27,2</b>	47,3	13,9	<b>61,2</b>	14,8	7,4	<b>22,2</b>
Itä-Uusimaa	5,7	6,1	<b>11,8</b>	12,4	7,1	<b>19,5</b>	43,4	16,1	<b>59,5</b>	30,6	13,7	<b>44,3</b>
<b>Koko maa</b>	<b>8</b>	<b>4,4</b>	<b>12,4</b>	<b>21,3</b>	<b>5,8</b>	<b>27,1</b>	<b>44,4</b>	<b>12,8</b>	<b>57,2</b>	<b>32,7</b>	<b>11,1</b>	<b>43,8</b>

Väestöryhmä *)	KULKUVÄLINE, EI AUTO			HARRASTUSVÄLINEET			KOTIMAAN LOMA			ULKOMAAN LOMA		
	kyllä	ehkä	yht	kyllä	ehkä	yht	kyllä	ehkä	yht	kyllä	ehkä	yht
Miehet	9,9	5,2	<b>15,1</b>	25,4	7,4	<b>32,8</b>	44,4	13,0	<b>57,4</b>	32,4	11,2	<b>43,6</b>
Naiset	6,2	3,7	<b>9,9</b>	17,4	4,4	<b>21,8</b>	44,4	12,6	<b>57,0</b>	32,9	11,1	<b>44,0</b>
15-24 -vuotiaat	8,9	5,6	<b>14,5</b>	36,1	5,4	<b>41,5</b>	45,3	11,7	<b>57,0</b>	35,4	11,1	<b>46,5</b>
25-34 -vuotiaat	13,3	7,1	<b>20,4</b>	32,0	10,3	<b>42,3</b>	50,5	11,0	<b>61,5</b>	39,5	12,5	<b>52,0</b>
35-44 -vuotiaat	13,3	6,4	<b>19,7</b>	29,6	8,2	<b>37,8</b>	52,5	11,8	<b>64,3</b>	32,8	10,6	<b>43,4</b>
45-54 -vuotiaat	6,8	3,7	<b>10,5</b>	17,2	4,8	<b>22,0</b>	44,5	13,2	<b>57,7</b>	31,5	10,2	<b>41,7</b>
55-64 -vuotiaat	4,1	2,2	<b>6,3</b>	10,5	3,9	<b>14,4</b>	42,0	13,1	<b>55,1</b>	32,1	11,4	<b>43,5</b>
65-74 -vuotiaat	2,2	2,2	<b>4,4</b>	5,4	2,5	<b>7,9</b>	30,4	16,2	<b>46,6</b>	23,8	11,1	<b>34,9</b>
Perusasteen koulutus	5,3	2,8	<b>8,1</b>	15,7	4,2	<b>19,9</b>	35,5	12,6	<b>48,1</b>	24,8	10,8	<b>35,6</b>
Keskiasteen koulutus	9,3	4,3	<b>13,6</b>	24,4	6,1	<b>30,5</b>	44,2	12,5	<b>56,7</b>	31,0	10,8	<b>41,8</b>
Korkea-asteen koulutus	9,0	6,5	<b>15,5</b>	22,7	7,3	<b>30,0</b>	54,3	13,4	<b>67,7</b>	43,7	12,0	<b>55,7</b>
Pääkaupunkiseutu	8,1	5,3	<b>13,4</b>	24,8	7,7	<b>32,5</b>	54,2	10,1	<b>64,3</b>	49,4	13,4	<b>62,8</b>
Muu Etelä-Suomi	8,3	3,2	<b>11,5</b>	20,6	5,4	<b>26,0</b>	39,3	13,0	<b>52,3</b>	32,0	11,7	<b>43,7</b>
Länsi-Suomi	8,1	4,9	<b>13,0</b>	20,4	5,4	<b>25,8</b>	42,2	12,3	<b>54,5</b>	31,4	10,6	<b>42,0</b>
Itä-Suomi	6,1	4,3	<b>10,4</b>	17,8	4,8	<b>22,6</b>	40,2	15,9	<b>56,1</b>	24,1	12,3	<b>36,4</b>
Pohjois-Suomi	8,8	4,1	<b>12,9</b>	23,2	5,7	<b>28,9</b>	48,1	15,6	<b>63,7</b>	18,0	6,8	<b>24,8</b>
Maatalousyrittäjät	7,5	0,8	<b>8,3</b>	19,1	2,6	<b>21,7</b>	34,0	14,9	<b>48,9</b>	25,4	7,5	<b>32,9</b>
Muut yrittäjät	9,0	6,4	<b>15,4</b>	23,6	6,7	<b>30,3</b>	47,5	10,8	<b>58,3</b>	41,0	11,8	<b>52,8</b>
Ylemmät toimihenkilöt	10,9	6,6	<b>17,5</b>	32,9	7,2	<b>40,1</b>	59,6	10,1	<b>69,7</b>	49,6	10,5	<b>60,1</b>
Alemmat toimihenkilöt	10,1	5,5	<b>15,6</b>	22,1	7,1	<b>29,2</b>	51,6	10,8	<b>62,4</b>	38,4	11,4	<b>49,8</b>
Työntekijät	10,4	4,4	<b>14,8</b>	23,7	5,7	<b>29,4</b>	45,8	13,7	<b>59,5</b>	25,6	12,0	<b>37,6</b>
Työttömät	5,4	5,9	<b>11,3</b>	15,7	5,7	<b>21,4</b>	28,2	17,2	<b>45,4</b>	18,9	11,0	<b>29,9</b>
Opiskelijat	9,5	5,2	<b>14,7</b>	35,1	7,2	<b>42,3</b>	44,4	11,9	<b>56,3</b>	37,9	12,8	<b>50,7</b>
Eläkeläiset	3,1	1,7	<b>4,8</b>	7,0	3,0	<b>10,0</b>	33,5	14,9	<b>48,4</b>	24,0	10,2	<b>34,2</b>
Omaa kotitaloutta hoitavat yms.	8,0	4,1	<b>12,1</b>	21,9	11,6	<b>33,5</b>	48,6	11,3	<b>59,9</b>	28,3	9,1	<b>37,4</b>
Yksinasuvat	6,2	4,7	<b>10,9</b>	19,2	4,8	<b>24,0</b>	39,5	14,9	<b>54,4</b>	30,3	12,8	<b>43,1</b>
Lapsiperheet	15,0	6,3	<b>21,3</b>	32,0	9,2	<b>41,2</b>	51,8	9,9	<b>61,7</b>	33,3	8,8	<b>42,1</b>
Muut (aikuis)taloudet	5,4	3,0	<b>8,4</b>	16,6	4,7	<b>21,3</b>	44,6	12,4	<b>57,0</b>	34,7	11,0	<b>45,7</b>
Alin tuloneljännes	4,8	4,1	<b>8,9</b>	16,3	5,3	<b>21,6</b>	33,4	15,6	<b>49,0</b>	21,4	11,5	<b>32,9</b>
2. alin tuloneljännes	7,3	3,8	<b>11,1</b>	17,5	5,3	<b>22,8</b>	42,3	13,8	<b>56,1</b>	30,4	12,6	<b>43,0</b>
2. ylin tuloneljännes	10,9	4,3	<b>15,2</b>	24,6	6,6	<b>31,2</b>	50,1	10,6	<b>60,7</b>	36,2	10,6	<b>46,8</b>
Ylin tuloneljännes	10,4	6,2	<b>16,6</b>	31,7	6,3	<b>38,0</b>	61,7	9,5	<b>71,2</b>	49,2	10,1	<b>59,3</b>
Tulot tuntemattomat	5,6	4,5	<b>10,1</b>	16,3	5,8	<b>22,1</b>	26,4	15,5	<b>41,9</b>	29,6	8,2	<b>37,8</b>
<b>Kaikki yhteensä</b>	<b>8,0</b>	<b>4,4</b>	<b>12,4</b>	<b>21,3</b>	<b>5,8</b>	<b>27,1</b>	<b>44,4</b>	<b>12,8</b>	<b>57,2</b>	<b>32,7</b>	<b>11,1</b>	<b>43,8</b>

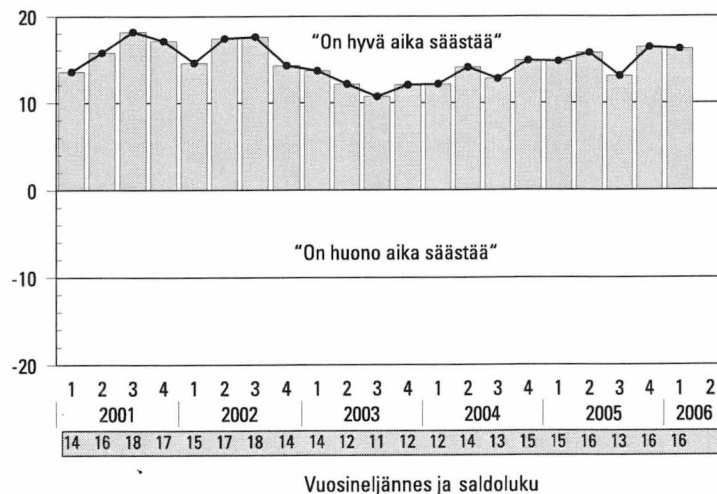
\*) Väestöryhmä määritellään tässä vastaajan tai vastaajan kotitalouden ominaisuuden perusteella.

# 12. Millainen ajankohta on

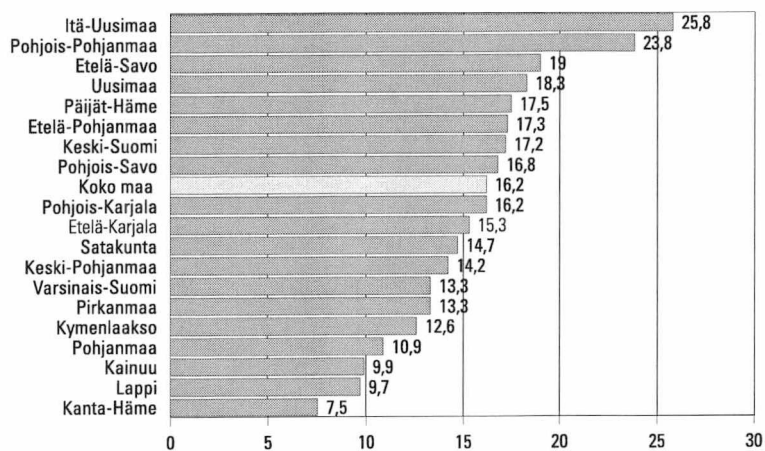
## Säästämisen kannalta



## Saldolukuna mittausajankohdasta toiseen



## Saldoluvut maakunnittain, 1. neljännes 2006

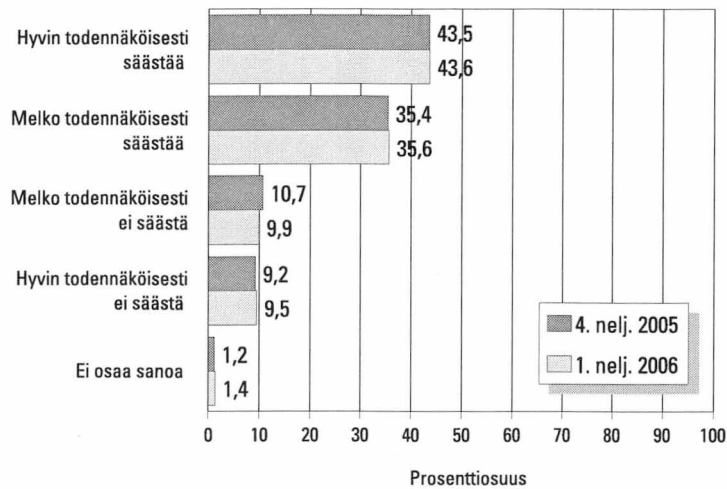


Itä-Uudenmaan, Kainuun, Keski-Pohjanmaan ja erityisesti Ahvenanmaan luvut eivät ole haastattelujen pienen määrän takia yhtä luotettavia kuin muiden maakuntien luvut. Ahvenanmaan lukuja ei esitetä niiden suuren satunnaisvaihtelun vuoksi.

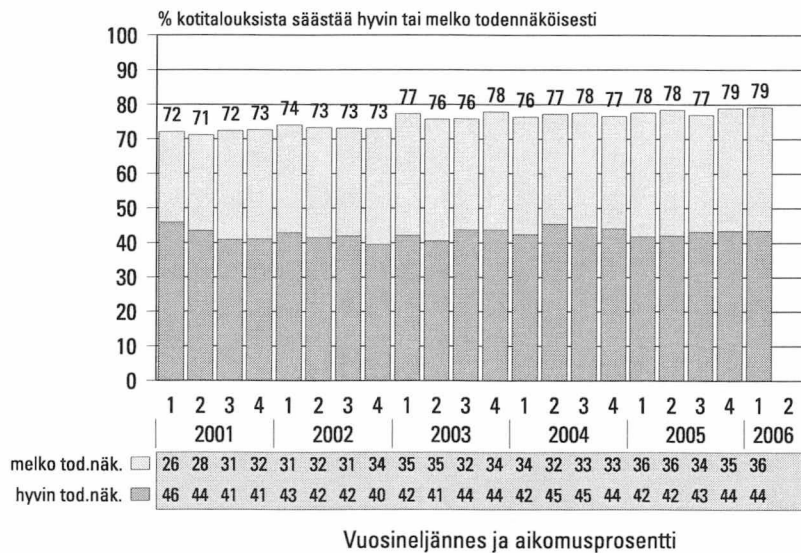


# 13. Kuinka todennäköisesti talous säästää

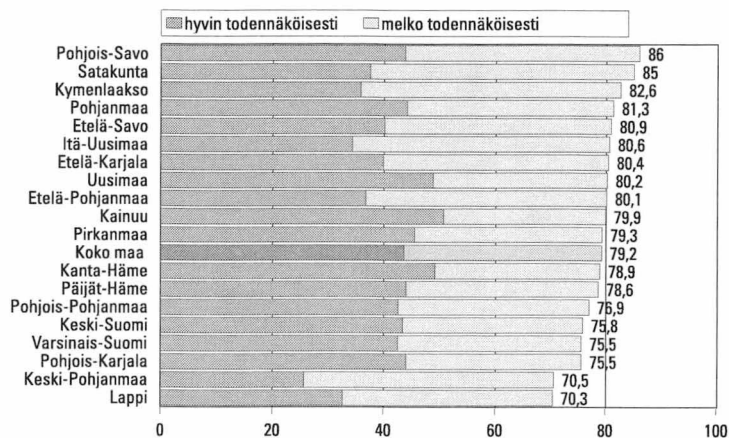
## Seuraavien 12 kuukauden aikana



## Säästämisaikomus ajankohdasta toiseen



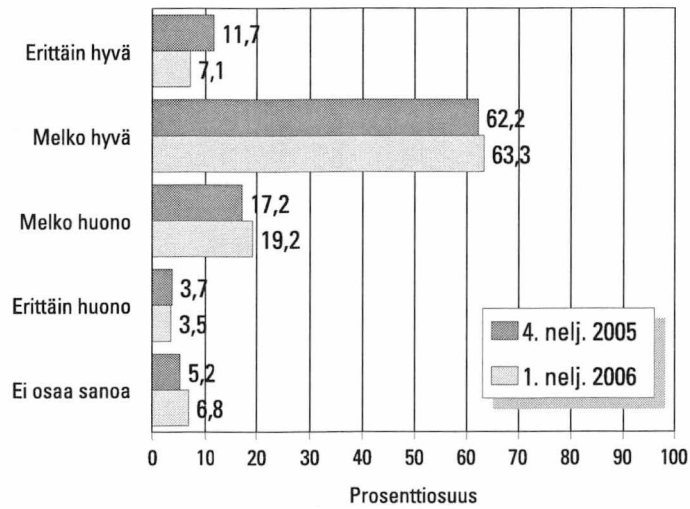
## Säästämisaikomukset maakunnittain, 1. neljännes 2006



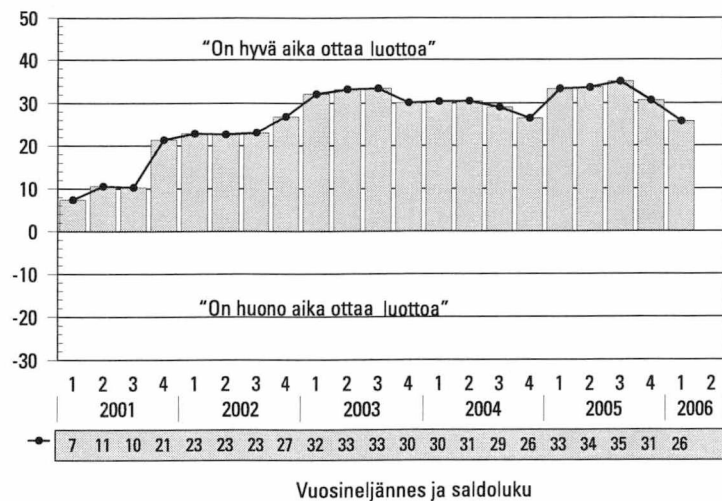
Itä-Uudenmaan, Kainuun, Keski-Pohjanmaan ja erityisesti Ahvenanmaan luvut eivät ole haastattelujen pienen määrän takia yhtä luotettavia kuin muiden maakuntien luvut. Ahvenanmaan lukuja ei esitetä niiden suuren satunnaisvaihtelun vuoksi.

# 14. Millainen ajankohta on

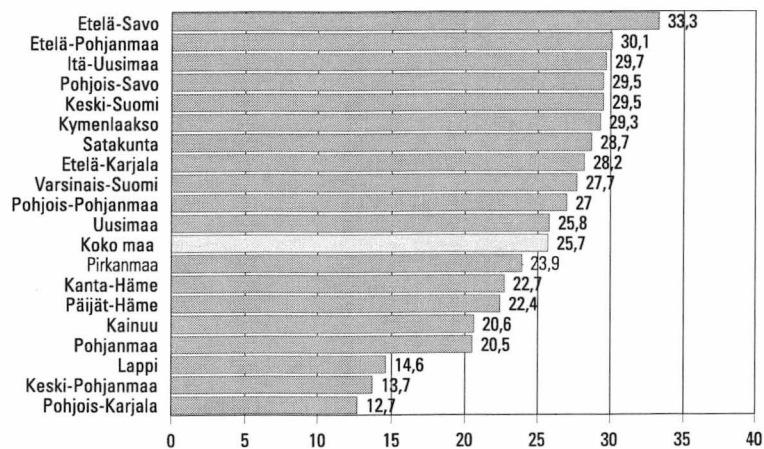
## Luotonoton kannalta



## Saldolukuna mittausajankohdasta toiseen



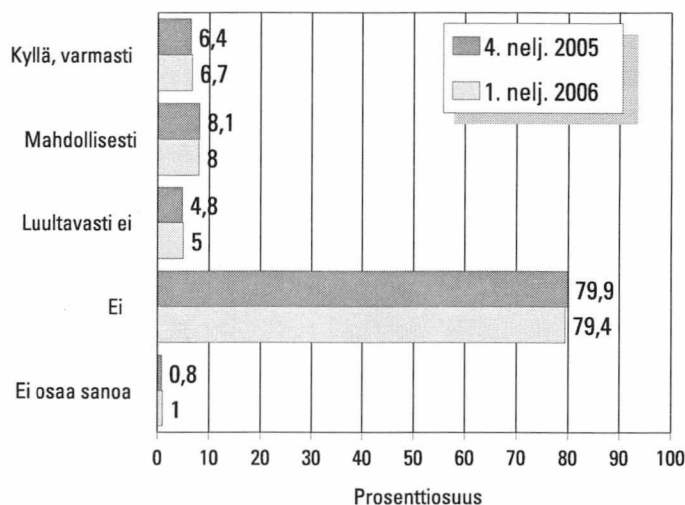
## Saldoluvut maakunnittain, 1. neljännes 2006



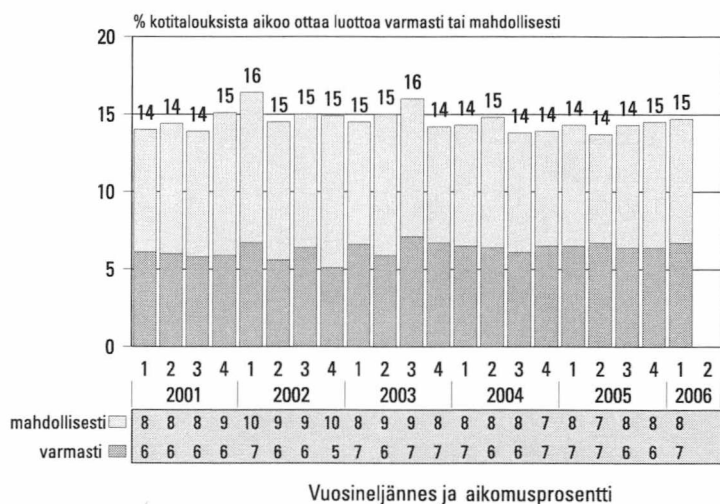
Itä-Uudenmaan, Kainuun, Keski-Pohjanmaan ja erityisesti Ahvenanmaan luvut eivät ole haastattelujen pienen määrän takia yhtä luotettavia kuin muiden maakuntien luvut. Ahvenanmaan lukuja ei esitetä niiden suuren satunnaisvaihtelun vuoksi.

# 15. Aikooko talous ottaa luottoa

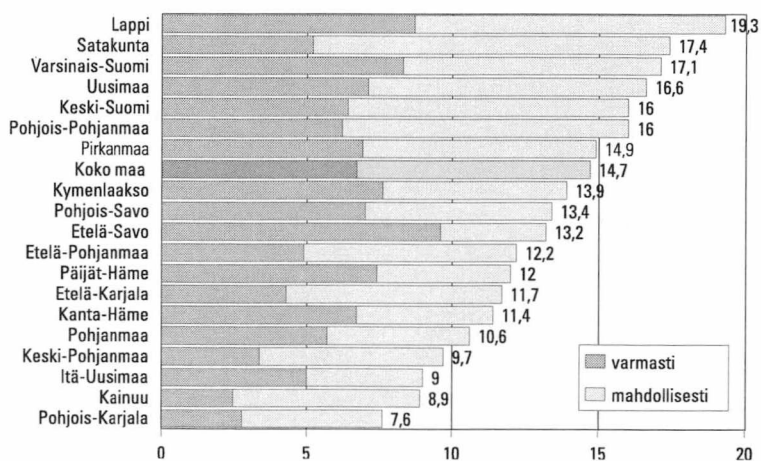
## Seuraavien 12 kuukauden aikana



## Luoton ottoaikomus ajankohdasta toiseen



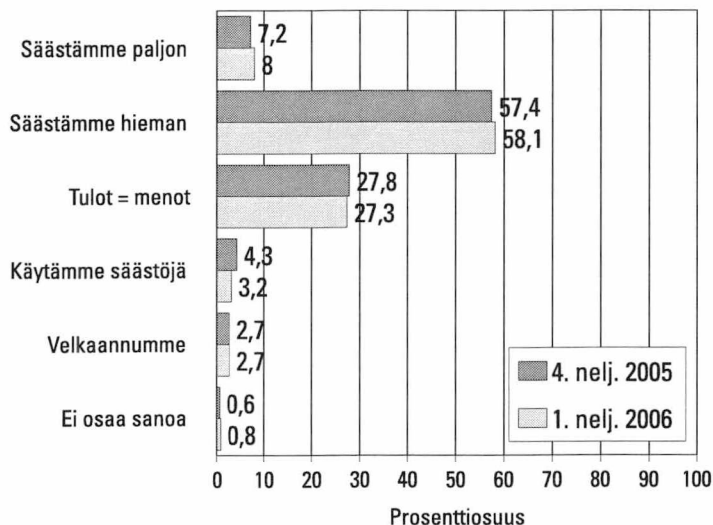
## Luoton ottoaikomukset maakunnittain, 1. neljännes 2006



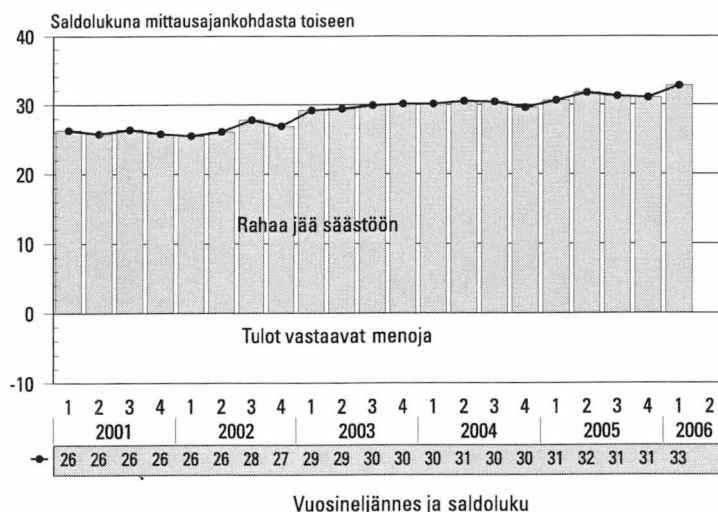
Itä-Uudenmaan, Kainuun, Keski-Pohjanmaan ja erityisesti Ahvenanmaan luvut eivät ole haastattelujen pienen määrän takia yhtä luotettavia kuin muiden maakuntien luvut. Ahvenanmaan lukuja ei esitetä niiden suuren satunnaisvaihtelun vuoksi.

# 16. Kotitalouden rahatilanne

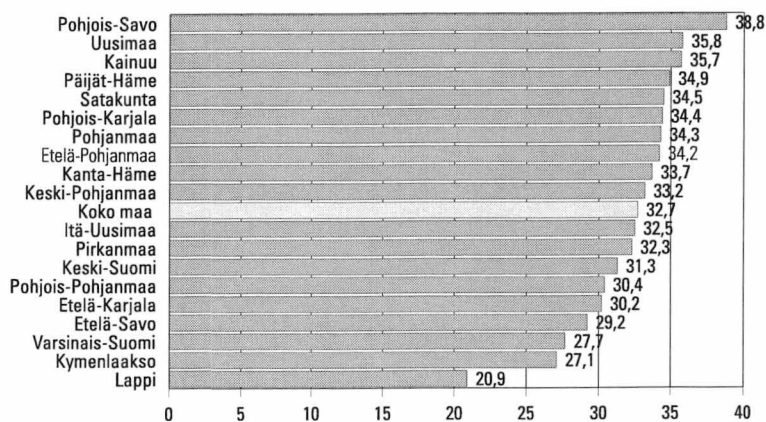
## Mikä on nykyinen rahatilanteenne?



## Saldolukuna mittausajankohdasta toiseen



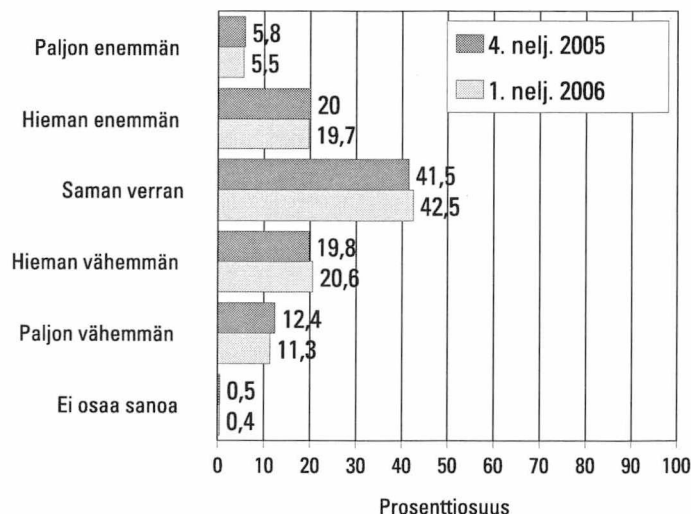
## Saldoluvut maakunnittain, 1. neljännes 2006



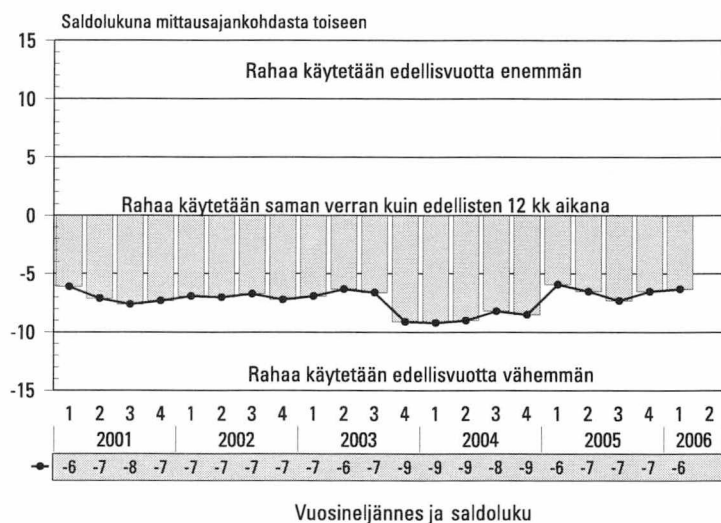
Itä-Uudenmaan, Kainuun, Keski-Pohjanmaan ja erityisesti Ahvenanmaan luvut eivät ole haastattelujen pienen määrän takia yhtä luotettavia kuin muiden maakuntien luvut. Ahvenanmaan lukuja ei esitetä niiden suuren satunnaisvaihtelun vuoksi.

# 17. Rahankäyttö kestopavaroihin

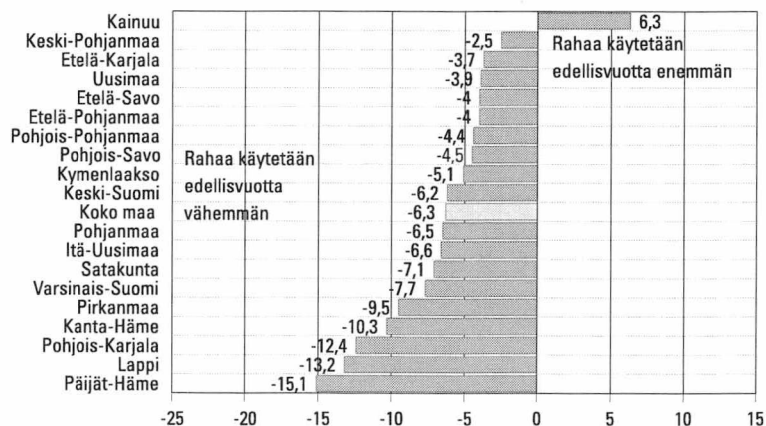
**Paljonko rahaa käyttätte kestopavaroihin seuraavien 12 kk aikana verrattuna edellisiin 12 kk?**



## Saldolukuna mittausajankohdasta toiseen



## Saldoluvut maakunnittain, 1. neljännes 2006



Itä-Uudenmaan, Kainuun, Keski-Pohjanmaan ja erityisesti Ahvenanmaan luvut eivät ole haastattelujen pienen määrän takia yhtä luotettavia kuin muiden maakuntien luvut. Ahvenanmaan lukuja ei esitetä niiden suuren satunnaisvaihtelun vuoksi.

# 18. Joidenkin laitteiden yleisyys kotitalouksissa maakunnittain, marraskuu 2005 ja helmikuu 2006

## kuinka monella prosentilla kotitalouksista on käytettävissään:

Maakunta	Televisio	Kaapeli-tv/ satelliitti- antenni	Digisovitin/ digi-tv	Videonauhuri	DVD-laite	Kotiteatteri- järjestelmä	Videokamera	Digitaalika- mera	Tietokone
Uusimaa	93,3	52,0	39,3	72,2	49,7	20,4	23,4	51,8	76,3
Varsinais-Suomi	93,9	50,9	41,1	70,4	46,6	16,9	18,5	43,5	69,1
Satakunta	98,8	40,2	45,7	77,6	40,8	14,1	14,7	36,8	73,0
Kanta-Häme	94,1	55,3	34,1	61,6	49,4	15,8	23,7	35,8	60,1
Pirkanmaa	95,3	47,5	39,8	77,6	48,3	20,5	17,8	44,2	68,6
Päijät-Häme	92,5	42,5	42,6	77,8	36,2	17,0	22,9	50,5	68,7
Kymenlaakso	96,7	49,5	37,0	75,4	44,4	19,8	11,6	38,8	60,2
Etelä-Karjala	92,4	37,7	43,6	57,4	40,2	19,6	21,6	34,0	53,9
Etelä-Savo	94,0	42,2	42,3	76,9	42,8	14,1	20,9	47,2	58,3
Pohjois-Savo	96,7	36,6	44,3	71,5	37,8	13,6	18,9	36,5	61,6
Pohjois-Karjala	96,0	28,4	52,2	75,6	47,9	25,4	10,7	42,9	60,6
Keski-Suomi	96,1	42,8	27,8	70,4	44,3	24,1	19,3	43,4	67,3
Etelä-Pohjanmaa	96,2	23,7	56,1	71,0	54,7	24,8	18,9	48,8	70,0
Pohjanmaa	89,4	58,6	32,6	64,5	50,8	16,0	21,5	44,1	62,4
Keski-Pohjanmaa	97,4	55,3	38,2	82,1	54,4	16,3	28,5	41,0	68,7
Pohjois-Pohjanmaa	88,4	37,6	37,1	63,6	42,7	18,1	17,1	39,7	68,0
Kainuu	92,0	47,1	42,8	80,7	38,1	14,6	12,2	39,2	61,0
Lappi	94,6	48,5	28,1	61,6	33,4	18,8	12,7	38,7	65,4
Itä-Uusimaa	96,0	40,9	49,4	75,6	46,5	10,3	16,2	35,9	63,4
<b>Koko maa</b>	<b>94,0</b>	<b>45,9</b>	<b>40,0</b>	<b>71,5</b>	<b>45,7</b>	<b>18,7</b>	<b>19,4</b>	<b>44,2</b>	<b>68,3</b>

Maakunta	Kannettava tietokone	Kirjoitin	Internet- yhteys	Laajakaista- yhteys	Pelikonsoli	Lankapuhelin	Matka- puhelin	Kamera- puhelin	Henkilö- tms. auto
Uusimaa	35,2	55,3	69,3	60,3	22,1	51,8	97,4	40,8	68,2
Varsinais-Suomi	28,6	52,6	59,5	45,8	25,1	62,2	95,6	33,7	79,9
Satakunta	19,5	59,0	63,3	47,4	19,6	64,1	94,7	32,1	84,6
Kanta-Häme	21,7	36,0	51,5	37,4	20,5	55,8	95,0	26,5	82,7
Pirkanmaa	22,6	53,4	63,1	50,5	25,4	57,0	96,0	35,0	76,3
Päijät-Häme	22,8	53,7	64,8	52,9	30,0	54,7	95,3	42,5	80,4
Kymenlaakso	22,8	44,3	52,3	40,5	21,3	39,3	96,4	27,9	78,5
Etelä-Karjala	20,7	35,7	48,2	43,3	15,3	30,9	92,4	31,4	75,6
Etelä-Savo	13,4	45,3	47,3	37,7	26,1	39,7	93,4	34,6	82,1
Pohjois-Savo	18,6	45,9	50,0	41,7	22,4	40,0	96,9	28,7	81,6
Pohjois-Karjala	12,7	49,1	51,3	37,6	26,7	45,1	95,5	32,5	84,5
Keski-Suomi	19,9	49,2	62,1	49,9	24,2	34,9	97,4	37,1	73,1
Etelä-Pohjanmaa	25,3	61,0	60,1	47,8	34,2	59,2	96,3	44,3	92,7
Pohjanmaa	21,3	48,9	53,0	41,4	24,7	68,7	93,6	36,1	88,3
Keski-Pohjanmaa	16,1	48,9	52,6	43,3	28,7	67,1	97,4	26,2	90,8
Pohjois-Pohjanmaa	21,0	46,8	54,4	44,5	25,7	47,5	95,7	34,0	77,9
Kainuu	17,8	50,5	57,7	38,8	30,1	43,9	98,2	40,9	85,8
Lappi	22,3	53,4	50,0	40,4	19,8	29,9	94,2	29,4	76,7
Itä-Uusimaa	18,6	44,0	58,7	40,5	29,8	50,4	98,6	30,2	73,7
<b>Koko maa</b>	<b>25,0</b>	<b>51,1</b>	<b>60,0</b>	<b>48,8</b>	<b>23,8</b>	<b>50,7</b>	<b>96,0</b>	<b>35,5</b>	<b>77,1</b>

# JULKAISUT

Kuluttajabarometrin tuloksista ilmestyvät Tilastokeskuksen  
*Tulot ja kulutus* -sarjassa  
seuraavat julkaisut:

***Kuluttajabarometri-kuukausijulkaisussa*** esitetään laajasti tutkimuksen aikasarjatiedot noin kahden viikon kuluessa haastatteluista. Tuotenumero 9690.

***Kuluttajabarometri maakunnittain -julkaisussa*** on tekstikatsaus keskeisistä tuloksista sekä graafiset esitykset tärkeimmistä muuttujista maakunnittain. Julkaisu ilmestyy neljännesvuosittain. Tuotenumero 9601.

***Kuluttajabarometri: taulukot -julkaisussa*** esitetään tarkkaa tietoa kysymysten vastausjakaumista. Taustatietoina käytetään useita vastaajaa ja hänen kotitalouttaan kuvaavia muuttujia. Julkaisu ilmestyy kuukausittain. Tuotenumero 9602.

Julkaisuja toimitetaan myös sähköisessä PDF-muodossa (Acrobat Reader). Tilastokeskuksesta on tilattavissa kuluttajabarometrin muutakin taulukkoja ja kuviomateriaalia.

## **Yhteystiedot:**

**Tilastokeskus, myyntipalvelu**  
**puh. (09) 1734 2011**

**faksi (09) 1734 2500**  
**myynti@tilastokeskus.fi**

Postitus  
**2 lk** kirje

Port Payé  
Finlande  
126676

Suomen  
Posti Oyj

---

SVT Suomen virallinen tilasto  
Finlands officiella statistik  
Official Statistics of Finland

Tulot ja kulutus 2006  
Inkomst och konsumtion  
Income and Consumption

Lisätietoja – Förfrågningar – Inquiries:

Pellervo Marja-aho  
(09) 1734 3349

Vastaava tilastajohtaja – Ansvarig statistikdirektör –  
Director in charge:

Ari Tyrkkö

---

Asiakaspalaute: [www.tilastokeskus.fi/palaute](http://www.tilastokeskus.fi/palaute)