

# Tuottajahintaindeksit

## Producentprisindex Producer Price Indices 2006, huhtikuu – april – April

Julkaistavissa 17.5.2006 klo 9.00  
 Får publiceras 17.5.2006 kl. 9.00  
 Not to be released before 9 a.m,  
 17 May 2006

### Tuottajahintaindeksit huhtikuu 2006

Teollisuuden tuottajahinnat nousivat 4,5, vientihinnat 4,0 ja tuontihinnat 9,3 prosenttia viime vuoden huhtikuusta kuluvan vuoden huhtikuuhun. Kotimarkkinoiden perushintaindeksi nousi vuodessa 6,0 prosenttia. Tukkuhintaindeksin vuosimuutos oli 6,2 prosenttia.

### Producer price indices in April 2006

Producer prices for manufactured products rose by 4.5 per cent, export prices by 4.0 per cent and import prices by 9.3 per cent in the year to April. The basic price index for domestic supply rose by 6.0 per cent in the year. The year-on-year change in the wholesale price index was 6.2 per cent.

#### Kokonaisindeksit 2000 = 100

##### Total Index

Teollisuuden tuottajahintaindeksi – <i>Producer Price Index</i>	98,6	0,9	4,5
Vientihintaindeksi – <i>Export Price Index</i>	91,5	1,1	4,0
Tuontihintaindeksi – <i>Import Price Index</i>	111,5	2,1	9,3
Kotimarkkinoiden perushintaindeksi – <i>Basic Price Index for domestic supply</i>	108,8	1,2	6,0
Tukkuhintaindeksi – <i>Wholesale Price Index</i>	106,8	1,3	6,2

2006 Huhtikuu April	2006:3- 2006:4 %	2005:4- 2006:4 %
---------------------------	------------------------	------------------------

#### Kokonaisindeksit 1949 = 100

##### Total Index

Tukkuhintaindeksi – <i>Wholesale Price Index</i>	1860
Tuotannon hintaindeksi – <i>Production Price Index</i>	1729
Viennin hintaindeksi (fob) – <i>Export Price Index</i>	1653
Tuonnin hintaindeksi (cif) – <i>Import Price Index</i>	1497



## *Tuottajahintaindeksit huhtikuu 2006*

Teollisuuden tuottajahinnat nousivat 4,5, vientihinnat 4,0 ja tuontihinnat 9,3 prosenttia viime vuoden huhtikuusta kuluvan vuoden huhtikuuhun. Kotimarkkinoiden perushintaindeksi nousi vuodessa 6,0 prosenttia. Tukkuhintaindeksin vuosimuutos oli 6,2 prosenttia.

Tuontihintojen nousuun vaikutti erityisesti raaka-öljyn, öljytuotteiden, kuparin, alumiinin ja sinkin kallistuminen viime vuoden huhtikuusta. Hintojen nousua hillitsi sähkötekniisten tuotteiden halpeneminen.

Maaliskuusta huhtikuuhun tuontihinnat nousivat 2,1 prosenttia. Nousu johtui pääasiassa raaka-öljyn ja perusmetallien kallistumisesta.

Tuottajahintaindeksit mittaavat hyödykkeiden hintakehitystä yritysten näkökulmasta. Kotimarkkinoiden perushintaindeksi mittaa Suomessa käytettävien tavaroiden verottomien hintojen kehitystä tavaroiden lähtiessä markkinoille. Tukkuhintaindeksi kuvaa Suomessa käytettävien tavaroiden verollisten hankintahintojen muutosta. Kotimarkkinoiden perushintaindeksi ja tukkuhintaindeksi sisältävät kotimaisia ja ulkomailta tuotuja tavaroita.

## *Producer price indices in April 2006*

Producer prices for manufactured products rose by 4.5 per cent, export prices by 4.0 per cent and import prices by 9.3 per cent in the year to April. The basic price index for domestic supply rose by 6.0 per cent in the year. The year-on-year change in the wholesale price index was 6.2 per cent.

The rise of import prices was particularly attributable to higher prices of crude oil, oil products, copper, aluminium and zinc from last year's April. The rise was curbed by lower prices of electrical products.

From March to April import prices rose by 2.1 per cent. The rise was mainly due to higher prices of crude oil and basic metals.

Producer price indices measure the development of commodity prices from enterprises' viewpoint. The basic price index for domestic supply measures the development of prices exclusive of tax of goods used in Finland as they enter the market. The wholesale price index describes the change in the purchase prices of goods used in Finland inclusive of tax. Both these indices contain domestic and imported goods.

**Tuottajahintaindeksit 2000 = 100, indeksiluvut ja vuosimuutokset**

**Producer Price Indices 2000 = 100, index numbers and year-on-year changes**

Vuosi ja kuukausi Year and month	Teollisuuden tuottajahintaindeksi Producer Price Index		Vientihintaindeksi Export Price Index		Tuontihintaindeksi Import Price Index		Kotimarkkinoiden perushintaindeksi Basic Price Index for domestic supply		Tukkuhintaindeksi Wholesale Price Index	
	Indeksi Index	%/v %/year	Indeksi Index	%/v %/year	Indeksi Index	%/v %/year	Indeksi Index	%/v %/year	Indeksi Index	%/v %/year
2002	94,7	-3,1	90,4	-5,4	94,2	-2,9	98,5	-1,2	97,7	-1,5
2003	92,8	-2,0	86,5	-4,3	93,7	-0,6	98,4	-0,1	97,4	-0,3
2004	93,1	0,3	87,0	0,5	97,1	3,6	99,9	1,5	98,3	0,9
2005	95,0	2,1	88,6	1,8	103,4	6,6	103,6	3,6	101,6	3,3
2005										
1	93,3	0,6	86,9	1,1	98,4	4,5	100,8	2,0	98,9	1,2
2	93,8	1,5	87,4	1,7	99,6	5,8	101,5	3,0	99,6	2,2
3	94,2	1,5	87,9	1,8	100,8	5,5	102,1	2,9	100,2	2,4
4	94,4	1,5	88,0	1,1	101,9	6,2	102,6	3,4	100,6	3,1
5	94,3	1,0	88,0	0,4	101,6	4,8	102,6	2,8	100,5	2,3
6	94,9	2,0	88,6	1,3	104,0	7,8	103,7	4,2	101,6	4,0
7	95,2	2,3	88,7	1,7	104,8	7,0	104,2	4,1	102,3	4,0
8	95,6	2,6	89,4	2,4	105,8	6,9	104,7	3,9	102,7	3,8
9	96,1	2,7	89,6	2,3	105,9	6,7	105,0	4,1	102,9	3,8
10	96,3	2,4	89,7	1,9	105,9	5,6	105,1	3,5	103,1	3,3
11	96,1	3,0	89,2	2,6	106,0	7,8	105,2	4,4	103,2	4,3
12	96,1	3,6	89,5	3,8	106,5	9,9	105,5	5,3	103,4	5,2
2006										
1	96,5	3,5	89,8	3,4	108,5	10,3	106,4	5,6	104,4	5,6
2	97,0	3,5	90,0	3,1	108,6	9,1	106,8	5,3	104,8	5,3
3	97,8	3,8	90,6	3,1	109,2	8,3	107,5	5,3	105,5	5,3
4	98,6	4,5	91,5	4,0	111,5	9,3	108,8	6,0	106,8	6,2
5										
6										
7										
8										
9										
10										
11										
12										

**Tuottajahintaindeksit 1949 = 100 – Producer Price Indices 1949 = 100**

Vuosi ja kuukausi Year and month	Tukkuhintaindeksi Wholesale Price Index	Tuotannon hintaind. Production Price Index	Viennin hintaindeksi Export Price Index	Tuonnin hintaindeksi Import Price Index
2002	1693	1644	1617	1263
2003	1695	1626	1562	1258
2004	1711	1631	1570	1303
2005	1768	1664	1599	1389
2006				
1	1817	1691	1622	1458
2	1824	1701	1626	1458
3	1836	1714	1636	1466
4	1860	1729	1653	1497
5				
6				
7				
8				
9				
10				
11				
12				

## Tuoteseloste

Tuottajahintaindeksit mittaavat hyödykkeiden hintakehitystä yritysten näkökulmasta. Tuottajahintaindeksihin sisältyy viisi erillistä indeksiä, jotka eroavat toisistaan käytetyn hintäkäsittelyn, markkinakattavuuden ja/tai toimialakattavuuden mukaan. Indeksit ovat Teollisuuden tuottajahintaindeksi (THI), vientihintaindeksi, tuontihintaindeksi, kotimarkkinoiden perushintaindeksi (KMPHI) ja tukkuhintaindeksi.

### Indeksien laadinnasta

Tuottajahintaindeksien 2000=100 nimikkeistöt ovat otoksia kokonaisnimikejoukosta, jossa tapahtui tuotantoa, vientiä tai tuontia vuoden 2000 aikana. Otokset laadittiin kahdessa vaiheessa soveltaen ositettua PPS (Probability proportional to size) otantaa.

Tiedonantajien, nimikkeiden ja hintatietojen lukumäärät eri indekseissä:

	<u>Tiedonant.</u>	<u>CPA</u>	<u>Hintat.</u>
THI	637	512	1186
Vienti	298	288	448
Tuonti	538	479	1028
KMPHI	981	733	1819
Tukku	980	728	1815

4-numerotasolla (TOL 2002) indeksit ovat kiinteäpainoisia Laspeyres-hintaindeksijä. Yksittäisistä tuotteista laskettujen hintasuhteiden geometriset keskiarvot yhdistetään kokonaisindeksiksi / toimialaindeksiksi kutakin nimikettä vastaavalla painokertoimella. Painokerroimien laadinnassa on käytetty hyväksi teollisuuden hyödyketalaston, Tullihallituksen ulkomaankauppatilaston sekä kansantalouden tilinpidon tietoja.

Indeksien hyödykeluokituksena käytetään 6-numeroista CPA-tuoteluokitusta, joka on Euroopan unionin toimialaorientoitunut tavaroiden ja palveluiden luokitus. Toimialaluokituksena käytetään TOL 2002-luokitusta, joka on Tilastokeskuksen vahvistama kansallisen tilastotoimen luokitusstandardi. Poikkeuksen muodostaa 1949=100 sarjat, joiden luokituksena on SITC-luokitus. Edellä mainittujen lisäksi indeksit lasketaan myös MIG-luokituksella (Main Industrial Groupings).

Tuottajahintaindeksien hintatiedot kerätään pääasiassa yrityksiltä kuukausittain. Yrityksiltä kerättävien tietojen lisäksi tuottajahintaindeksien laadinnassa käytetään hyväksi myös muiden Tilastokeskuksen tilastojen hintatietoja tai pistelukuja. Tällaisia ovat rakennuskustannusindeksi, maatalouden tuottajahintaindeksi sekä muutamat kustannusindeksit. Eräiden tuonnin ja viennin raaka-ainepohjaisten nimikkeiden hintakehitystä mitataan Tullihallituksen ulkomaankauppatilastosta saatavilla tuonnin ja viennin yksikköarvo-hinnoilla. Lisäksi tuottajahintaindeksissä käytetään Metsäntutkimuslaitoksen, Energiamarkkinaviraston, Suomen kau-

## Product presentation

Producer price indices measure price changes from enterprises point of view. Producer price indices consists of five different indices. Those are producer price index (PPI), export price index, import price index, basic price index for domestic supply (BPIS) and wholesale price index.

### About index compilation

The commodity headings of producer price indices 2000=100 are samples of entire group of headings in which production, export or import took place in 2000. Samples were made in two stages using stratified PPS (Probability proportional to size) sampling.

Number of enterprises, headings and price quotations in different indices:

	<u>Enterp.</u>	<u>CPA</u>	<u>Price qua.</u>
PPI	637	512	1186
Export	298	288	448
Import	538	479	1028
BPIS	981	733	1819
Wholesale	980	728	1815

The producer price indices are constant weight Laspeyres price indices down to 4-digit level (TOL 2002). Geometric averages are calculated for each heading enterprise combination. Those so called micro indices are aggregated to total / kind of activity indices using corresponding weights. Weights are compiled based on the data in the industrial structure statistics, Board of Customs foreign trade statistics and national accounts data.

The main classification used is the 6-digit CPA- heading classification, that is kind of activity-orientated heading classification of EU. TOL 2002 (correspond to revised NACE rev1.) is used for industrial classification. The 1949=100 indices are compiled using SITC classification. The MIG (main industrial groupings) index numbers are also calculated for different indices.

Price quotations are mainly collected monthly bases from enterprises. Besides information from enterprises also index figures or price information from other statistics at Statistics Finland are used in the PPI compilation. Those are construction cost index, producer price index for agriculture and some other cost indices. In export and import some raw-material related prices are measured using unit value indices obtained from the foreign trade statistics of board of customs. Additional information that is used as a price quotation is collected from Finnish Forest Research Institute, Electricity Market Authority, Suomen kaukolämpö ry and some inter-

kolämpö ry:n sekä eräiden kansainvälisten hyödyke-  
pörssien kuten esim. Lontoon metallipörssin tietoja.

Tuollisuuden tuottajahintaindeksi 2000=100 sisältää se-  
kä kotimarkkinoille että vientiin tuotetut tavarat. Perus-  
vuoden 1995=100 indeksissä käsite sisälsi ainoastaan  
kotimarkkinatavarat.

## *Vanhojen indeksien laadinta ja julkaiseminen*

Tuottajahintaindeksien 1995=100 julkaisutason indek-  
sejä laaditaan toistaiseksi.

Tuottajahintaindeksien 1990=100 laadinta lopetetaan  
lukuun ottamatta kokonaisindeksejä.

Perusvuoden 1949=100 indeksejä lasketaan entisessä  
laajuudessa.

Kaikki vanhat indeksit on laskettu tammikuusta 2003  
lähtien uusien tuottajahintaindeksien 2000=100 avulla  
ketjuttamalla kokonaisindeksi ja kukin alaindeksi lähin-  
nä vastaavalla uudella indeksillä.

Tuottajahintaindeksien 2000=100 käyttäjän käsikirja,  
jossa kuvataan indeksin laadintaperusteet, löytyy  
osoitteesta: <http://tilastokeskus.fi/til/thi/men.html>.

Aikasarjatietoja löytyy Statfin-tilastopalvelusta  
<http://tilastokeskus.fi/statfin>.

Muista hinta- ja kustannusindekseistä löytyy tietoa in-  
deksien omilta kotisivuilta, joihin pääsee osoitteesta  
<http://www.tilastokeskus.fi/til/hin.html>.

national sources, such as for example London Metal  
Exchange.

The concept of the producer price index 2000=100 in-  
cludes both home sales and exported goods. The PPI  
1995=100 concept included only home market goods.

## *Compilation of old indices and publication of indices*

The publication level index series for the Producer price  
indices 1995=100 will continue to be compiled.

The compilation of producer price indices 1990=100  
will cease, with exception of total indices.

The compilation of index series for base year 1949=100  
will continue as they were.

Since January 2003, all indices are calculated by means  
of the new producer price indices 2000=100 by chain-  
ing the total index and each sub-index by the closest  
corresponding new index.

**Teollisuuden tuottajahintaindeksi 2000=100**  
**Producer Price Index 2000=100**

Tavararyhmät NACE-TOL:n mukaan <i>Commodity groups according to NACE SIC</i>	Kotimaiset tavarat <i>Domestic goods</i>	Vientitavarat <i>Export goods</i>	Yhteensä <i>Total</i>		Prosenttimuutokset <i>Percentage Changes</i>	
			2006:4	2006:3	2006:3- 2006:4	2005:4- 2006:4
C-E Kokonaisindeksi <i>Total Index</i>	106,1	91,3	98,6	97,8	0,9	4,5
C Kaivostoiminta ja louhinta <i>Mining and quarrying</i>	128,3	94,5	121,3	117,1	3,7	14,1
D Teollisuus <i>Manufacturing</i>	101,1	91,3	95,8	94,9	1,0	3,8
DA Elintarv., juomien ja tupakan valmistus <i>Manufacture of food products etc</i>	102,3	92,4	101,1	100,8	0,3	0,9
DB Tekstiilien ja tekstiilituott. valmistus <i>Manuf of textiles, textile products</i>	101,9	111,7	107,7	107,6	0,1	3,8
DD Sahatavaran ja puutuotteiden valm. <i>Manuf of wood and wood products</i>	101,4	103,9	102,9	102,7	0,2	3,5
DE Massan jne. valm; kustant ja painam <i>Manuf of paper, publishing etc</i>	95,6	89,3	91,8	91,7	0,1	1,7
DE211 Massan, paperin ja kartongin valm. <i>Manuf of pulp, paper, paperboard</i>	81,0	89,1	86,9	86,8	0,1	1,5
DE212 Paperi- ja kartonkituotteiden valm. <i>Manuf of articles of paper etc</i>	100,3	86,1	92,3	92,1	0,2	0,7
DE22 Kustantam, painam. ja tallent. jälj <i>Publishing, printing etc</i>	113,1	102,8	112,0	112,0	0,0	2,8
DF232 Öljytuotteiden valmistus <i>Manuf of refined petroleum products</i>	164,8					
DG Kemikaalien, kem. tuott. jne. valm. <i>Manufacture of chemicals etc</i>	118,3	109,9	114,6	114,1	0,5	2,4
DH Kumi- ja muovituotteiden valmistus <i>Manuf of rubber and plastic prod</i>	95,6	108,3	100,7	101,4	-0,7	-1,6
DI Ei-metallisten mineraalituott. valm <i>Manuf of other non-met mineral prod</i>	108,1	95,5	104,6	104,3	0,3	1,8
DJ Metallien jal., metallituott. valm. <i>Manufacture of basic metals etc</i>	123,4	130,2	126,5	121,2	4,3	11,7
DJ27 Metallien jalostus <i>Manufacture of basic metals</i>	135,1	134,3	134,5	126,0	6,8	18,3
DJ271 Raudan, teräksen ja rautaseost valm <i>Manuf of basic iron and steel etc</i>	126,9	110,2	115,9	115,1	0,6	-0,4
DJ274 Muiden kuin rautametallien valm. <i>Manufacture of non-ferrous metals</i>	160,2	170,7	167,7	145,0	15,7	54,5
DJ28 Metallituott valm pl. kon ja laitt <i>Manuf of fabricated metal products</i>	116,9	111,7	115,9	115,0	0,8	3,0
DK Koneiden ja laitteiden valmistus <i>Manuf of machinery and equipm nec</i>	109,6	103,3	106,4	106,1	0,2	1,9
DL Elektroniikka- ja sähkötuott. valm. <i>Manuf of electrical equipment etc</i>	54,1	59,3	57,8	58,3	-1,0	-2,6
DL332 Mittaus-, tarkk-, navig.laitt valm <i>Manuf of measuring instruments etc</i>	123,0	130,2	127,1	127,1	0,0	-1,0

**Teollisuuden tuottajahintaindeksi 2000=100**  
**Producer Price Index 2000=100**

Tavararyhmät NACE-TOL:n mukaan <i>Commodity groups according to NACE SIC</i>		Kotimaiset tavarat <i>Domestic goods</i>	Vientitavarat <i>Export goods</i>	Yhteensä <i>Total</i>		Prosenttimuutokset <i>Percentage Changes</i>	
				2006:4	2006:3	2006:3- 2006:4	2005:4- 2006:4
DM	Kulkuneuvojen valmistus <i>Manufacture of transport equipment</i>	111,8	103,0	105,3	106,5	-1,1	1,0
DN361	Huonekalujen valmistus <i>Manufacture of furniture</i>	110,4	103,3	109,2	109,0	0,2	0,3
E	Sähkö-, kaasu- ja vesihuolto <i>Electricity, gas and water supply</i>			144,6	144,7	-0,1	12,2
E 401	Sähkön tuotanto, jakelu ja myynti <i>Prod and distrib of electricity</i>			151,8	151,9	-0,1	14,0
E 403	Lämmön tuotanto ja jakelu <i>Steam and hot water supply</i>			133,5	133,5	0,0	9,0
<b>Käyttötarkoitus</b> <i>Main Industrial Groupings</i>							
	Energiatuotteet <i>Energy</i>	148,4					
	Raaka-aineet & tuotantohyödykkeet <i>Intermediate Goods</i>	105,8	102,2	103,7	102,3	1,4	4,4
	Investointitavarat <i>Capital Goods</i>	84,3	70,3	75,6	76,0	-0,5	-0,6
	Kestokulutustavarat <i>Durable Consumer Goods</i>	97,0	97,3	97,2	97,4	-0,2	0,8
	Muut kulutustavarat <i>Non-durable Consumer Goods</i>	106,5	104,9	106,2	106,0	0,2	2,7

Teollisuuden tuottajahintaindeksi 2000 = 100 mittaa kotimaisen tuotannon hintakehitystä eli kotimarkkinatavaroiden sekä vientitavaroiden tuottajahintojen kehitystä.

*Producer price index 2000 = 100 measures the price development of domestic production, that is prices of goods produced in Finland.*

**Vientihintaindeksi 2000=100**  
**Export Price Index 2000=100**

Tavararyhmät NACE-TOL:n mukaan Commodity groups according to NACE SIC		Yhteensä Total		Prosenttimuutokset Percentage Changes	
		2006:4	2006:3	2006:3- 2006:4	2005:4- 2006:4
A-E	Kokonaisindeksi Total Index	91,5	90,6	1,1	4,0
A	Maatalous, riistatalous ja metsätal. Agriculture, hunting and forestry	117,2	117,2	0,0	23,9
D	Teollisuus Manufacturing	91,3	90,3	1,1	3,8
DA	Elintarv., juomien ja tupakan valmistus Manufacture of food products etc	92,4	92,9	-0,6	-0,5
DB	Tekstiilien ja tekstiilituott. valmistus Manuf of textiles, textile products	111,7	111,3	0,4	6,3
DD	Sahatavaran ja puutuotteiden valm. Manuf of wood and wood products	103,9	103,8	0,1	4,9
DE	Massan jne. valm; kustant ja painam Manuf of paper, publishing etc	89,3	89,2	0,2	0,7
DE211	Massan, paperin ja kartongin valm. Manuf of pulp, paper, paperboard	89,1	88,9	0,2	0,6
DE212	Paperi- ja kartonkituotteiden valm. Manuf of articles of paper etc	86,1	85,7	0,4	3,0
DE22	Kustantam, painam. ja tallent. jälj Publishing, printing etc	102,8	102,8	0,0	-0,4
DG	Kemikaalien, kem. tuott. jne. valm. Manufacture of chemicals etc	109,9	109,1	0,7	3,6
DH	Kumi- ja muovituotteiden valmistus Manuf of rubber and plastic prod	108,3	109,0	-0,6	-3,1
DI	Ei-metallisten mineraalituott. valm Manuf of other non-met mineral prod	95,5	94,7	0,8	0,8
DJ	Metallien jal., metallituott. valm. Manufacture of basic metals etc	130,2	123,3	5,6	15,9
DJ27	Metallien jalostus Manufacture of basic metals	134,3	125,9	6,7	19,6
DJ271	Raudan, teräksen ja rautaseost valm Manuf of basic iron and steel etc	110,2	110,1	0,1	-0,1
DJ274	Muiden kuin rautametallien valm. Manufacture of non-ferrous metals	170,7	149,3	14,4	52,0
DJ28	Metallituott valm pl. kon ja laitt Manuf of fabricated metal products	111,7	111,4	0,3	-0,7
DK	Koneiden ja laitteiden valmistus Manuf of machinery and equipm nec	103,3	103,1	0,1	1,8
DL	Elektroniikka- ja sähkötuott. valm. Manuf of electrical equipment etc	59,3	60,0	-1,1	-2,9
DL332	Mittaus-, tarkk-, navig.laitt valm Manuf of measuring instruments etc	130,2	130,2	0,0	-2,5



**Vientihintaindeksi 2000=100**  
**Export Price Index 2000=100**

Tavararyhmät NACE-TOL:n mukaan <i>Commodity groups according to NACE SIC</i>	Yhteensä <i>Total</i>		Prosenttimuutokset <i>Percentage Changes</i>	
	2006:4	2006:3	2006:3- 2006:4	2005:4- 2006:4
DM Kulkuneuvojen valmistus <i>Manufacture of transport equipment</i>	103,0	104,6	-1,5	0,5
DN361 Huonekalujen valmistus <i>Manufacture of furniture</i>	103,3	103,4	-0,1	-0,1
<b>Käyttötarkoitus</b> <b>Main Industrial Groupings</b>				
Energiatuotteet * <i>Energy *</i>				
Raaka-aineet & tuotantohyödykkeet <i>Intermediate Goods</i>	102,2	100,7	1,4	4,6
Investointitavarat <i>Capital Goods</i>	70,3	71,0	-0,9	-1,7
Kestokulutustavarat <i>Durable Consumer Goods</i>	97,3	97,3	0,0	0,2
Muut kulutustavarat <i>Non-durable Consumer Goods</i>	104,9	104,7	0,1	6,2

\* Ei julkinen – *not public*

Vientihintaindeksi 2000 = 100 mittaa vientitavaroiden fob-hintojen kehitystä. Valuuttamääräiset vientihinnat muunnetaan euroiksi tilastokuukauden keskikurssilla.

*Export price index 2000 = 100 measures development in the f.o.b. prices of export goods. Foreign currency export prices are converted into euros at the average rate of the reference month.*

**Tuontihintaindeksi 2000=100**  
**Import Price Index 2000=100**

Tavararyhmät NACE-TOL:n mukaan Commodity groups according to NACE SIC		Yhteensä Total		Prosenttimuutokset Percentage Changes	
		2006:4	2006:3	2006:3- 2006:4	2005:4- 2006:4
A-E	<b>Kokonaisindeksi</b> <i>Total Index</i>	111,5	109,2	2,1	9,3
A 01	Maa-, riistatal., niihin liitt. palv. <i>Agriculture and hunting</i>	104,9	102,8	2,0	0,0
A 02	Metsätalous ja siihen liitt. palv. <i>Forestry, logging etc</i>	109,4	108,9	0,5	-0,4
CA	Energiamineraalien kaivu <i>Mining of energy prod materials</i>	181,4	167,2	8,5	39,0
D	Teollisuus <i>Manufacturing</i>	101,2	100,6	0,6	3,4
DA	Elintarv., juomien ja tupakan valmistus <i>Manufacture of food products etc</i>	104,7	104,2	0,5	1,6
DB	Tekstiilien ja tekstiilituott. valmistus <i>Manuf of textiles, textile products</i>	95,8	96,4	-0,6	1,5
DD	Sahatavaran ja puutuotteiden valm. <i>Manuf of wood and wood products</i>	98,5	100,3	-1,8	3,6
DE	Massan jne. valm; kustant ja painam <i>Manuf of paper; publishing etc</i>	96,6	95,6	1,0	3,4
DE211	Massan, paperin ja kartongin valm. <i>Manuf of pulp, paper, paperboard</i>	92,7	91,3	1,6	3,0
DE212	Paperi- ja kartonkituotteiden valm. <i>Manuf of articles of paper etc</i>	103,0	102,5	0,5	2,8
DE22	Kustantam, painam. ja tallent. jälj <i>Publishing, printing etc</i>	98,4	97,9	0,4	4,7
DF232	Öljytuotteiden valmistus <i>Manuf of refined petroleum products</i>	133,3	130,1	2,5	23,2
DG	Kemikaalien, kem. tuott. jne. valm. <i>Manufacture of chemicals etc</i>	101,9	100,9	0,9	1,5
DH	Kumi- ja muovituotteiden valmistus <i>Manuf of rubber and plastic prod</i>	115,4	108,9	6,0	7,4
DI	Ei-metallisten mineraalituott. valm <i>Manuf of other non-met mineral prod</i>	103,2	103,5	-0,3	1,0
DJ	Metallien jal., metallituott. valm. <i>Manufacture of basic metals etc</i>	129,2	124,8	3,5	11,8
DJ27	Metallien jalostus <i>Manufacture of basic metals</i>	137,2	131,1	4,6	15,8
DJ271	Raudan, teräksen ja rautaseost valm <i>Manuf of basic iron and steel etc</i>	120,4	121,3	-0,7	1,4
DJ274	Muiden kuin rautametallien valm. <i>Manufacture of non-ferrous metals</i>	163,0	145,6	12,0	40,3
DJ28	Metallituott valm pl. kon ja laitt <i>Manuf of fabricated metal products</i>	109,2	108,9	0,2	0,9
DK	Koneiden ja laitteiden valmistus <i>Manuf of machinery and equipm nec</i>	105,8	105,9	-0,1	1,2
DL	Elektroniikka- ja sähkötuott. valm. <i>Manuf of electrical equipment etc</i>	83,5	83,9	-0,5	-0,5
DL31	Muu sähkökon. ja -laitteiden valm. <i>Manuf of electrical machinery nec</i>	105,8	105,9	-0,1	-0,2

**Tuontihintaindeksi 2000=100**  
**Import Price Index 2000=100**

Tavararyhmät NACE-TOL:n mukaan <i>Commodity groups according to NACE SIC</i>	Yhteensä <i>Total</i>		Prosenttimuutokset <i>Percentage Changes</i>	
	2006:4	2006:3	2006:3- 2006:4	2005:4- 2006:4
DL32 Radio-, TV- ja tietoliik. väl. valm <i>Manuf of radio communic equipm etc</i>	68,9	69,7	-1,1	-1,7
DM Kulkuneuvojen valmistus <i>Manufacture of transport equipment</i>	110,8	111,2	-0,4	3,8
DN361 Huonekalujen valmistus <i>Manufacture of furniture</i>	107,2	107,2	0,0	0,3
<b>Käyttötarkoitus</b> <b>Main Industrial Groupings</b>				
Energiatuotteet <i>Energy</i>	169,8	158,3	7,2	36,1
Raaka-aineet & tuotantohyödykkeet <i>Intermediate Goods</i>	111,1	108,8	2,2	8,3
Investointitavarat <i>Capital Goods</i>	97,5	97,6	-0,1	2,3
Kestokulutustavarat <i>Durable Consumer Goods</i>	92,0	92,3	-0,3	-1,2
Muut kulutustavarat <i>Non-durable Consumer Goods</i>	99,1	98,9	0,1	2,7

Tuontihintaindeksi 2000 = 100 mittaa tuontitavaroien cif-hintojen kehitystä. Valuuttamääräiset tuontihinnat muunnetaan euroiksi tilastokuukauden keski-kurssilla.

*Import price index 2000 =100 measures development in the c.i.f. prices of imported goods. Foreign currency import prices are converted into euros at the average rate of the reference month.*

**Kotimarkkinoiden perushintaindeksi 2000=100**  
**Basic Price Index for domestic supply 2000=100**

Tavararyhmät NACE-TOL:n mukaan Commodity groups according to NACE SIC	Kotimaiset tavarat Domestic goods	Tuontitavarat Import goods	Yhteensä Total		Prosenttimuutokset Percentage Changes	
			2006:4	2006:3	2006:3- 2006:4	2005:4- 2006:4
<b>A-F Kokonaisindeksi</b> <b>Total Index</b>	107,4	111,4	108,8	107,5	1,2	6,0
A 01 Maa-, riistatal., niihin liitt. palv Agriculture and hunting	95,8	105,2	97,6	96,3	1,3	0,8
A 02 Metsätalous ja siihen liitt. palv. Forestry, logging etc	92,7	109,4	94,7	93,4	1,4	0,1
C Kaivostoiminta ja louhinta Mining and quarrying	128,3	180,2	175,5	162,9	7,7	38,7
CA Energiamineraalien kaivu Mining of energy prod materials	105,7	181,4	179,0	165,2	8,3	38,0
D Teollisuus Manufacturing	101,1	101,2	101,2	100,4	0,8	3,7
DA Elintarv., juomien ja tupakan valmistus Manufacture of food products etc	102,3	104,6	102,8	102,3	0,4	1,2
DB Tekstiilien ja tekstiilituott. valmistus Manuf of textiles, textile products	101,9	95,7	97,0	97,5	-0,5	1,2
DD Sahatavaran ja puutuotteiden valm. Manuf of wood and wood products	101,4	98,6	101,1	100,9	0,1	1,7
DE Massan jne. valm; kustant ja painam Manuf of paper, publishing etc	95,6	96,6	95,7	95,6	0,1	3,2
DE211 Massan, paperin ja kartongin valm. Manuf of pulp, paper, paperboard	81,0	92,7	82,2	82,0	0,2	4,1
DE212 Paperi- ja kartonkituotteiden valm. Manuf of articles of paper etc	100,3	103,0	100,9	100,8	0,1	-0,7
DE22 Kustantam, painam. ja tallent. jälj Publishing, printing etc	113,1	98,3	112,0	112,0	0,0	3,3
DF232 Öljytuotteiden valmistus Manuf of refined petroleum products	164,8	133,2	152,4	145,8	4,5	28,3
DG Kemikaalien, kem. tuott. jne. valm. Manufacture of chemicals etc	118,3	101,9	109,7	109,1	0,6	1,5
DH Kumi- ja muovituotteiden valmistus Manuf of rubber and plastic prod	95,6	115,2	104,0	101,7	2,3	3,1
DI Ei-metallisten mineraalituott. valm Manuf of other non-met mineral prod	108,1	103,2	106,9	106,9	0,0	1,8
DJ Metallien jal., metallituott. valm. Manufacture of basic metals etc	123,4	129,2	125,4	121,4	3,3	9,6
DJ27 Metallien jalostus Manufacture of basic metals	135,1	137,2	136,2	128,7	5,8	15,9
DJ271 Raudan, teräksen ja rautaseost valm Manuf of basic iron and steel etc	126,9	120,5	123,6	123,1	0,4	0,3
DJ274 Muiden kuin rautametallien valm. Manufacture of non-ferrous metals	160,2	162,6	161,6	140,7	14,9	48,4
DJ28 Metallituott valm pl. kon ja laitt Manuf of fabricated metal products	116,9	109,2	115,4	114,5	0,7	3,3
DK Koneiden ja laitteiden valmistus Manuf of machinery and equipm nec	109,6	105,8	108,0	107,8	0,1	1,7
DL Elektroniikka- ja sähkötuott. valm. Manuf of electrical equipment etc	54,1	83,5	71,5	71,9	-0,6	-1,0

**Kotimarkkinoiden perushintaindeksi 2000=100**  
**Basic Price Index for domestic supply 2000=100**

Tavararyhmät NACE-TOL:n mukaan <i>Commodity groups according to NACE SIC</i>	Kotimaiset tavarat <i>Domestic goods</i>	Tuontitavarat <i>Import goods</i>	Yhteensä		Prosenttimuutokset	
			<i>Total</i>		<i>Percentage Changes</i>	
			2006:4	2006:3	2006:3- 2006:4	2005:4- 2006:4
DL332 Mittaus-, tarkk-, navig.laite valm <i>Manuf of measuring instruments etc</i>	123,0	98,0	110,3	110,3	0,0	0,8
DM Kulkuneuvojen valmistus <i>Manufacture of transport equipment</i>	111,8	110,8	111,1	111,4	-0,3	3,5
DN361 Huonekalujen valmistus <i>Manufacture of furniture</i>	110,4	107,1	109,7	109,5	0,2	0,4
E Sähkö-, kaasu- ja vesihuolto <i>Electricity, gas and water supply</i>			145,8	145,7	0,1	13,2
E 40 Sähkö-, kaasu- ja lämpöhuolto <i>Electricity, gas, steam and hot water supply</i>			148,7	148,5	0,1	13,9
E 403 Lämmön tuotanto ja jakelu <i>Steam and hot water supply</i>			133,5	133,5	0,0	9,0
F Rakentaminen <i>Construction</i>	115,9		115,9	115,5	0,4	3,2
<b>Käyttötarkoitus</b> <b>Main Industrial Groupings</b>						
Energiatuotteet <i>Energy</i>	148,4	169,5	156,7	151,1	3,7	23,8
Raaka-aineet & tuotantohyödykkeet <i>Intermediate Goods</i>	105,8	111,1	108,1	106,3	1,7	5,9
Investointitavarat <i>Capital Goods</i>	84,3	97,6	90,5	90,5	0,0	1,7
Kestokulutustavarat <i>Durable Consumer Goods</i>	97,0	91,8	94,3	94,6	-0,3	0,0
Muut kulutustavarat <i>Non-durable Consumer Goods</i>	106,5	99,0	104,0	103,9	0,2	2,1

Kotimarkkinoiden perushintaindeksi 2000= 100 mitaa Suomessa käytettävien tavaroiden hintakehitystä niiden lähtiessä markkinoille. Indeksii sisältää sekä kotimaisia että tuontitavaroita. Kotimaisten tavaroiden hintana on veroton tehtaanhinta. Tuontitavaroien hintana on tuonnin cif-hinta + tullit.

Basic price index for domestic supply 2000 =100 measures development in the price of goods used in Finland when they enter the market. The index includes both domestic and imported goods. The price for domestic goods is the tax-free factory price. The price for imported goods is the c.i.f. price of import + customs duties.

**Tukkuhintaindeksi 2000=100**  
**Wholesale Price Index 2000=100**

Tavararyhmät NACE-TOL:n mukaan <i>Commodity groups according to NACE SIC</i>	Kotimaiset tavarat <i>Domestic goods</i>	Tuontitavarat <i>Import goods</i>	Yhteensä		Prosenttimuutokset	
			<i>Total</i>		<i>Percentage Changes</i>	
			2006:4	2006:3	2006:3- 2006:4	2005:4- 2006:4
<b>A-E Kokonaisindeksi</b> <i>Total Index</i>	104,1	110,8	106,8	105,5	1,3	6,2
A 01 Maa-, riistatal., niihin liitt. palv <i>Agriculture and hunting</i>	95,9	105,2	97,6	96,4	1,3	0,8
A 02 Metsätalous ja siihen liitt. palv. <i>Forestry, logging etc</i>	92,7	109,4	94,7	93,4	1,4	0,1
C Kaivostoiminta ja louhinta <i>Mining and quarrying</i>	128,0	181,6	176,6	164,4	7,4	37,2
CA Energiamineraalien kaivu <i>Mining of energy prod materials</i>	108,9	183,3	180,5	167,4	7,8	35,9
D Teollisuus <i>Manufacturing</i>	100,4	100,7	100,5	99,8	0,7	3,3
DA Elintarv., juomien ja tupakan valmistus <i>Manufacture of food products etc</i>	98,5	98,9	98,6	98,3	0,3	0,9
DB Tekstiilien ja tekstiilituott. valmistus <i>Manuf of textiles, textile products</i>	101,9	95,7	97,0	97,5	-0,5	1,2
DD Sahatavaran ja puutuotteiden valm. <i>Manuf of wood and wood products</i>	101,4	98,6	101,1	100,9	0,1	1,7
DE Massan jne. valm; kustant ja painam <i>Manuf of paper, publishing etc</i>	95,5	96,4	95,6	95,5	0,1	3,2
DE211 Massan, paperin ja kartongin valm. <i>Manuf of pulp, paper, paperboard</i>	81,0	92,7	82,2	82,0	0,2	4,1
DE212 Paperi- ja kartonkituotteiden valm. <i>Manuf of articles of paper etc</i>	100,3	103,0	100,9	100,8	0,1	-0,7
DE22 Kustantam, painam. ja tallent. jälj <i>Publishing, printing etc</i>	113,1	98,0	112,0	111,9	0,0	3,3
DF232 Öljytuotteiden valmistus <i>Manuf of refined petroleum products</i>	128,4	128,8	128,5	124,9	2,9	15,5
DG Kemikaalien, kem. tuott. jne. valm. <i>Manufacture of chemicals etc</i>	118,4	102,0	109,9	109,2	0,6	1,5
DH Kumi- ja muovituotteiden valmistus <i>Manuf of rubber and plastic prod</i>	95,6	115,2	104,0	101,7	2,3	3,1
DI Ei-metallisten mineraalituott. valm <i>Manuf of other non-met mineral prod</i>	108,1	103,2	106,9	106,9	0,0	1,8
DJ Metallien jal., metallituott. valm. <i>Manufacture of basic metals etc</i>	123,4	129,2	125,4	121,4	3,3	9,6
DJ27 Metallien jalostus <i>Manufacture of basic metals</i>	135,1	137,2	136,2	128,7	5,8	15,9
DJ271 Raudan, teräksen ja rautaseost valm <i>Manuf of basic iron and steel etc</i>	126,9	120,5	123,6	123,1	0,4	0,3
DJ274 Muiden kuin rautametallien valm. <i>Manufacture of non-ferrous metals</i>	160,2	162,6	161,6	140,7	14,9	48,4
DJ28 Metallituott valm pl. kon ja laitt <i>Manuf of fabricated metal products</i>	116,9	109,2	115,4	114,5	0,7	3,3
DK Koneiden ja laitteiden valmistus <i>Manuf of machinery and equipm nec</i>	109,6	105,8	108,0	107,8	0,1	1,7
DL Elektroniikka- ja sähkötuott. valm. <i>Manuf of electrical equipment etc</i>	54,1	83,5	71,5	71,9	-0,6	-1,0

**Tukkuhintaindeksi 2000=100**  
**Wholesale Price Index 2000=100**

Tavararyhmät NACE-TOL:n mukaan <i>Commodity groups according to NACE SIC</i>	Kotimaiset tavarat <i>Domestic goods</i>	Tuontitavarat <i>Import goods</i>	Yhteensä		Prosenttimuutokset	
			<i>Total</i>		<i>Percentage Changes</i>	
			2006:4	2006:3	2006:3- 2006:4	2005:4- 2006:4
DL332 Mittaus-, tarkk-, navig.lait valm <i>Manuf of measuring instruments etc</i>	123,0	98,0	110,3	110,3	0,0	0,8
DM Kulkuneuvojen valmistus <i>Manufacture of transport equipment</i>	111,7	106,0	107,2	107,4	-0,3	2,3
DN361 Huonekalujen valmistus <i>Manufacture of furniture</i>	110,4	107,1	109,7	109,5	0,2	0,4
E Sähkö-, kaasu- ja vesihuolto <i>Electricity, gas and water supply</i>			146,7	146,4	0,2	13,6
E 401 Sähkön tuotanto, jakelu ja myynti <i>Prod and distrib of electricity</i>			154,4	153,9	0,3	15,9
E 403 Lämmön tuotanto ja jakelu <i>Steam and hot water supply</i>			133,5	133,5	0,0	9,0
<b>Käyttötarkoitus</b>						
<b>Main Industrial Groupings</b>						
Energiatuotteet <i>Energy</i>	138,2	167,1	148,6	143,9	3,3	20,3
Raaka-aineet & tuotantohyödykkeet <i>Intermediate Goods</i>	105,8	111,1	108,1	106,3	1,7	6,0
Investointitavarat <i>Capital Goods</i>	84,3	96,8	90,3	90,3	0,0	1,4
Kestokulutustavarat <i>Durable Consumer Goods</i>	97,0	91,9	94,3	94,6	-0,3	0,0
Muut kulutustavarat <i>Non-durable Consumer Goods</i>	103,4	97,2	101,4	101,3	0,1	1,8

Tukkuhintaindeksi 2000 = 100 mittaa Suomessa käytettävien tavaroiden verollisten hankintahintojen kehitystä. Indeksissä sisältyy sekä kotimaisia että tuontitavaroita. Tukkuhintaindeksi sisältää arvonlisäveron ja muut välilliset verot. Kotimaisten tavaroiden tukkuhintana on tehtaan hinta + arvonlisävero ja muut välilliset verot. Tuontitavaroiden tukkuhintana on tuonnin cif-hinta + tullit + arvonlisävero ja muut välilliset verot.

*Wholesale price index 2000 = 100 measures developments in the taxable purchase prices of goods used in Finland. The index includes both domestic and imported goods. The wholesale price index includes value added tax and other indirect taxes. The wholesale price for domestic products is the factory price + value added tax and other indirect taxes. The wholesale price for imported goods is the c.i.f. price of imports + customs duties + value added tax and other indirect taxes.*

## Pitkän ajanjakson indeksit - Long term indices

Tukkuhintaindeksi 1949=100

Wholesale Price Index 1949=100

Tavararyhmät SITC Commodity groups SITC	Kotimaiset tavarat Domestic goods	Tuontitavarat Export goods	Yhteensä Total		Prosenttimuutokset Percentage Changes
			2006:4	2006:3	
0-8 Kokonaisindeksi Total Index	1868	1714	1860	1836	1,3
0 Elintarvikkeet Food			1294	1286	0,6
3 Polttoaineet, kaasu, sähkö, lämpö Fuels & lubricants, gas, electricity, heat			2952	2858	3,3
31A Kiv. Polttoaineet ja -öljyt Mineral fuels and oils			4579	4322	6,0
31B Kaasu, sähkövirta ja lämpö Gas, electricity and heat			1791	1791	0,0
5 Kemian teollisuuden tuotteet Chemicals			1334	1325	0,7
68 Epäjalot metallit Base metals			2363	2075	13,9
7 Koneet, laitteet & kuljetusvälineet Machinery and transport equipment			1766	1771	-0,3
71 Koneet ja laitteet (ei sähkökäyttöiset) Machinery (other than electric)			3407	3403	0,1
72 Sähkökoneet, -laitteet & tarvikkeet Electrical machinery, appliances etc.			512	515	-0,4
73 Kuljetusneuvot Transport equipment			2203	2208	-0,2
<b>Käyttötarkoitus</b> Intended use					
Tuotantohyödykkeet Producer's goods			1934	1896	2,0
Koneet, laitteet ja kuljetusvälineet Machinery and transport equipment			1860	1860	0,0
Kulutushyödykkeet Consumer's goods			1767	1759	0,5



**Tuotannon hintaindeksi 1949=100**  
**Production Price Index 1949=100**

Tavararyhmät SITC <i>Commodity groups SITC</i>	Kotimaiset tavarat <i>Domestic goods</i>	Vientitavarat <i>Export goods</i>	Yhteensä <i>Total</i>		Prosenttimuutokset <i>Percentage Changes</i>
			2006:4	2006:3	
0-8 Kokonaisindeksi <i>Total Index</i>	1802	1691	1729	1714	0,9
0 Elintarvikkeet <i>Food</i>			1428	1423	0,3
7 Koneet, laitteet ja kuljetusvälineet <i>Machinery and transport equipment</i>			1311	1319	-0,6
71 Koneet ja laitteet (ei sähkökäyttöiset) <i>Machinery (other than electric)</i>			2448	2443	0,2
72 Sähkökoneet, -laitteet ja tarvikkeet <i>Electrical machinery, appliances etc.</i>			456	462	-1,2
<b>Toimiala</b> <b>Industry (ISIC)</b>					
2-3 Tehdasteollisuus <i>Manufacturing</i>			1644	1628	1,0
34-38 Metalliteollisuus <i>Manufacture of metal and metal products</i>			1370	1358	0,9
34 Metallien perusteollisuus <i>Basic metal industries</i>			1641	1536	6,8
35 Metallituoteteollisuus <i>Manufacture of metal products excluding transport equipment</i>			1835	1821	0,8
36 Koneeteollisuus <i>Manufacture of machinery excluding electrical machinery</i>			2450	2445	0,2
37 Sähkötekniinen teollisuus <i>Manufacture of electrical machinery, appliances etc.</i>			526	531	-1,0
38 Kulkuneuvoteollisuus <i>Manufacture of transport equipment</i>			1870	1891	-1,1

**Viennin hintaindeksi (FOB) 1949=100**  
**Export Price Index (FOB) 1949=100**

Tavararyhmät SITC <i>Commodity groups SITC</i>	Yhteensä <i>Total</i>		Prosenttimuutokset <i>Percentage Changes</i>
	2006:4	2006:3	2006:3- 2006:4
0-8 Kokonaisindeksi <i>Total Index</i>	1653	1636	1,1
0 Elintarvikkeet <i>Food</i>	825	823	0,2
2 Raaka-aineet, syötäväksi kelpaamaton <i>Crude materials, inedible</i>	1636	1637	0,0
6 Valmistetut teokset <i>Manufactured goods</i>	1585	1552	2,1
7 Koneet, laitteet ja kuljetusvälineet <i>Machinery and transport equipment</i>	1473	1485	-0,9

**Tuonnin hintaindeksi (CIF) 1949=100**  
**Import Price Index (CIF) 1949=100**

Tavararyhmät SITC <i>Commodity groups SITC</i>	Yhteensä <i>Total</i>		Prosenttimuutokset <i>Percentage Changes</i>
	2006:4	2006:3	2006:3- 2006:4
0-8 Kokonaisindeksi <i>Total Index</i>	1497	1466	2,1
0 Elintarvikkeet <i>Food</i>	1081	1070	1,1
2 Raaka-aineet, syötäväksi kelpaamaton <i>Crude materials, inedible</i>	1416	1337	5,9
3 Polttoaineet, kaasu, sähkö, lämpö <i>Fuels &amp; lubricants, gas, electricity, heat</i>	3565	3324	7,3
7 Koneet, laitteet ja kuljetusvälineet <i>Machinery and transport equipment</i>	2003	2010	-0,4

**Teollisuuden tuottajahintaindeksi 1995=100**  
**Producer Price Index, home sales 1995=100**

Tavararyhmät NACE-TOL:n mukaan <i>Commodity groups according to NACE SIC</i>	Yhteensä <i>Total</i>	
	2006:4	2006:3
<b>C-E Kokonaisindeksi</b> <b><i>Total Index</i></b>	114,3	113,4
DJ27 Metallien jalostus <i>Manufacture of basic metals</i>	139,4	130,2
DJ271 Raudan, teräksen ja rautaseost valm <i>Manuf of basic iron and steel etc</i>	128,0	126,0
DJ274 Muiden kuin rautametallien valm. <i>Manufacture of non-ferrous metals</i>	174,0	145,9
DJ28 Metallituott valm pl. kon ja laitt <i>Manuf of fabricated metal products</i>	128,1	127,0
DK Koneiden ja laitteiden valmistus <i>Manuf of machinery and equipm nec</i>	123,2	122,9
DL Elektroniikka- ja sähkötuott. valm. <i>Manuf of electrical equipment etc</i>	49,8	50,2
DM Kulkuneuvojen valmistus <i>Manufacture of transport equipment</i>	123,3	123,3

**Vientihintaindeksi 1995=100**  
**Export Price Index 1995=100**

Tavararyhmät NACE-TOL:n mukaan <i>Commodity groups according to NACE SIC</i>	Yhteensä <i>Total</i>	
	2006:4	2006:3
<b>A-E Kokonaisindeksi</b> <b><i>Total Index</i></b>	99,0	97,9
DJ27 Metallien jalostus <i>Manufacture of basic metals</i>	130,7	122,6
DJ271 Raudan, teräksen ja rautaseost valm <i>Manuf of basic iron and steel etc</i>	94,0	93,9
DJ274 Muiden kuin rautametallien valm. <i>Manufacture of non-ferrous metals</i>	201,2	175,9
DJ28 Metallituott valm pl. kon ja laitt <i>Manuf of fabricated metal products</i>	101,4	101,1
DK Koneiden ja laitteiden valmistus <i>Manuf of machinery and equipm nec</i>	114,3	114,1
DL Elektroniikka- ja sähkötuott. valm. <i>Manuf of electrical equipment etc</i>	51,6	52,2
DM Kulkuneuvojen valmistus <i>Manufacture of transport equipment</i>	108,3	110,0

**Tuontihintaindeksi 1995=100**  
**Import Price Index 1995=100**

Tavararyhmät NACE-TOL:n mukaan Commodity groups according to NACE SIC		Yhteensä	
		Total	
		2006:4	2006:3
A-E	Kokonaisindeksi Total Index	123,9	121,4
DF232	Öljytuotteiden valmistus Manuf of refined petroleum products	293,6	286,4
DJ27	Metallien jalostus Manufacture of basic metals	147,9	141,3
DJ271	Raudan, teräksen ja rautaseost valm Manuf of basic iron and steel etc	124,7	125,6
DJ274	Muiden kuin rautametallien valm. Manufacture of non-ferrous metals	191,3	170,8
DJ28	Metallituott valm pl. kon ja laitt Manuf of fabricated metal products	111,5	111,2
DK	Koneiden ja laitteiden valmistus Manuf of machinery and equipm nec	120,5	120,6
DL	Elektroniikka- ja sähkötuott. valm. Manuf of electrical equipment etc	68,1	68,5
DM	Kulkuneuvojen valmistus Manufacture of transport equipment	134,5	135,0

**Kotimarkkinoiden perushintaindeksi 1995=100**  
**Basic Price Index for domestic supply 1995=100**

Tavararyhmät NACE-TOL:n mukaan Commodity groups according to NACE SIC		Kotimaiset tavarat Domestic goods	Tuontitavarat Import goods	Yhteensä	
				Total	
				2006:4	2006:3
A-F	Kokonaisindeksi Total Index	116,0	122,7	118,5	117,1
DF232	Öljytuotteiden valmistus Manuf of refined petroleum products	319,2	293,2	305,2	292,1
DJ27	Metallien jalostus Manufacture of basic metals	139,4	147,5	143,0	135,1
DJ271	Raudan, teräksen ja rautaseost valm Manuf of basic iron and steel etc	127,9	124,5	127,8	127,3
DJ274	Muiden kuin rautametallien valm. Manufacture of non-ferrous metals	174,0	190,4	178,5	155,4
DJ28	Metallituott valm pl. kon ja laitt Manuf of fabricated metal products	128,1	111,0	123,7	122,8
DK	Koneiden ja laitteiden valmistus Manuf of machinery and equipm nec	123,1	120,1	121,7	121,6
DL	Elektroniikka- ja sähkötuott. valm. Manuf of electrical equipment etc	49,6	67,1	60,5	60,9
DM	Kulkuneuvojen valmistus Manufacture of transport equipment	123,2	134,1	132,3	132,7

**Tukkuhintaindeksi 1995=100**  
**Wholesale Price Index 1995=100**

Tavararyhmät NACE-TOL:n mukaan <i>Commodity groups according to NACE SIC</i>	Kotimaiset tavarat <i>Domestic goods</i>	Tuontitavarat <i>Import goods</i>	Yhteensä	
			<i>Total</i>	
			2006:4	2006:3
A-E Kokonaisindeksi <i>Total Index</i>	113,9	122,3	117,5	116,0
DF232 Öljytuotteiden valmistus <i>Manuf of refined petroleum products</i>	191,9	256,7	207,7	201,8
DJ27 Metallien jalostus <i>Manufacture of basic metals</i>	139,3	147,6	142,9	135,1
DJ271 Raudan, teräksen ja rautaseost valm <i>Manuf of basic iron and steel etc</i>	127,9	124,4	127,7	127,2
DJ274 Muiden kuin rautametallien valm. <i>Manufacture of non-ferrous metals</i>	173,3	190,7	178,3	155,2
DJ28 Metallituott valm pl. kon ja laitt <i>Manuf of fabricated metal products</i>	128,1	110,8	123,7	122,8
DK Koneiden ja laitteiden valmistus <i>Manuf of machinery and equipm nec</i>	123,1	119,7	121,5	121,4
DL Elektroniikka- ja sähkötuott. valm. <i>Manuf of electrical equipment etc</i>	49,8	67,0	60,6	60,9
DM Kulkuneuvojen valmistus <i>Manufacture of transport equipment</i>	123,2	120,3	121,3	121,6

## Energiatuotteiden hinnat Suomessa - Energy prices in Finland

	Ajankohta Time	Hinta Price	Vuosimuutos Year-on year change %
Raakaöljy (Pohjanmeren brent) - Crude oil (North Sea brent)	2006:04	71,07 USD/barrel	42,6
Raskas polttoöljy - Heavy fuel oil	2006:03	45,42 snt/kg	34,6
Kevyt polttoöljy - Light fuel oil	2006:04	67,50 snt/l	25,5
Dieselöljy - Diesel oil	2006:04	1,03 e/l	5,1
Bensiini 95E - Petrol 95E	2006:04	1,34 e/l	9,8
Kivihiili - Coal	2006:03	114,60 e/t	-4,0
Jyrsinpolttoturpe - Milled peat	2006:1.nelj/1st q.	8,13 e/MWh	-0,7
<b>Sähkö - Electricity</b>			
Varaava sähkölämmitys - Accumulating electric heating	2006:04	7,24 snt/kWh	5,8
Teollisuus, pieni - Small-scale industry	2006:04	8,09 snt/kWh	4,7
Teollisuus, keskisuuri - Medium-scale industry: - sähkön käyttö 2 000 MWh/vuosi, tehontarve 500 kW - use of el. 2 000 MWh per year, power demand 500 kW	2006:04	7,16 snt/kWh	5,1
- sähkön käyttö 10 000 MWh/vuosi, tehontarve 2500 kW - use of el. 10 000 MWh per year, power demand 2 500 kW	2006:04	7,06 snt/kWh	5,2
Maatilatalous - Agriculture	2006:04	9,44 snt/kWh	3,5
<b>Kaukolämpö - District heating</b>			
Pientalo - Single-family house	2006:01	49,33 e/MWh	5,9
Rivitalo - Terraced house	2006:01	46,35 e/MWh	7,5
Pienkerrostalo - Low-rise block of flats	2006:01	45,52 e/MWh	7,6
Kerrostalo - Block of flats	2006:01	43,11 e/MWh	6,9
Suuri kerrostalo - High-rise block of flats	2006:01	40,51 e/MWh	6,6

### Hintakäsitteet

Raakaöljyn hinta on tuontihinta, kivihiilen hinta on verollinen tuontihinta ja jyrsinpolttoturpeen hinta on sopimuskauden toimituksilla painotettu myynnin veroton keskihinta (hinta sisältää kuljetuksen asiakkaalle 100 kilometrin etäisyydellä). Yli 15 000 MWh:a vuodessa turvetta käyttävä laitos (loppukäyttäjä) maksaa lisäksi valmisteveroa (haittaveroa) 1,59 e/MWh. Muiden tuotteiden hinta on verollinen vähittäismyyntihinta.

### Lähteet

Tulli, Öljy- ja Kaasualan Keskusliitto, Tilastokeskus, Energiafoorumi ry, Turveteollisuusliitto ry, Energiamarkkinavirasto, Suomen Kaukolämpö ry, Reuters.

### The price concepts

The price of crude oil is the import price; the price of coal is the taxable import price; and the price of milled peat is the mean price without taxes (including transport to the customer within a distance of 100 kilometres) weighted by the deliveries effected during the contract period. Plants (end users) that use over 15 000 MWh/a of peat per annum are subject to a fuel tax (environmental tax) of 1,51 EUR/MWh. The prices of other products are taxable retail prices.

### Sources

Board of Customs, Finnish Oil and Gas Federation, Statistics Finland, Energy Forum of Finland, The Association of Finnish Peat Industries, The Energy Market Authority, Finnish District Heating Association, Reuters.

## Kansainvälinen vertailu - *International comparison*

### Teollisuuden tuottajahintaindeksin 12 kuukauden muutokset - *12-month changes in the Producer Price Index*

	2004:12 -2005:12	2005:01 -2006:01	2005:02 -2006:02	2005:03 -2006:03
Espanja - <i>Spain</i>	5,2	6,3	6,3	5,8
Italia - <i>Italy</i>	4,2	4,8	4,9	4,5
Ranska - <i>France</i>	3,2	3,8	3,6	3,3
Saksa - <i>Germany</i>	5,2	5,6	5,9	5,9
Suomi - <i>Finland</i>	3,6	3,5	3,5	3,8
<b>Euro-alue - <i>Euro-Zone</i></b>	<b>4,7</b>	<b>5,3</b>	<b>5,4</b>	<b>5,1</b>
Iso-Britannia - <i>United Kingdom</i>	2,4	2,9	2,9	2,5
Ruotsi - <i>Sweden</i>	4,4	4,3	4,0	3,8
<b>EU-15</b>	<b>6,9</b>	<b>7,3</b>	<b>7,1</b>	<b>6,8</b>
Yhdysvallat - <i>United States</i>	5,4	5,4	4,4	4,0

#### Lähteet - *Sources*

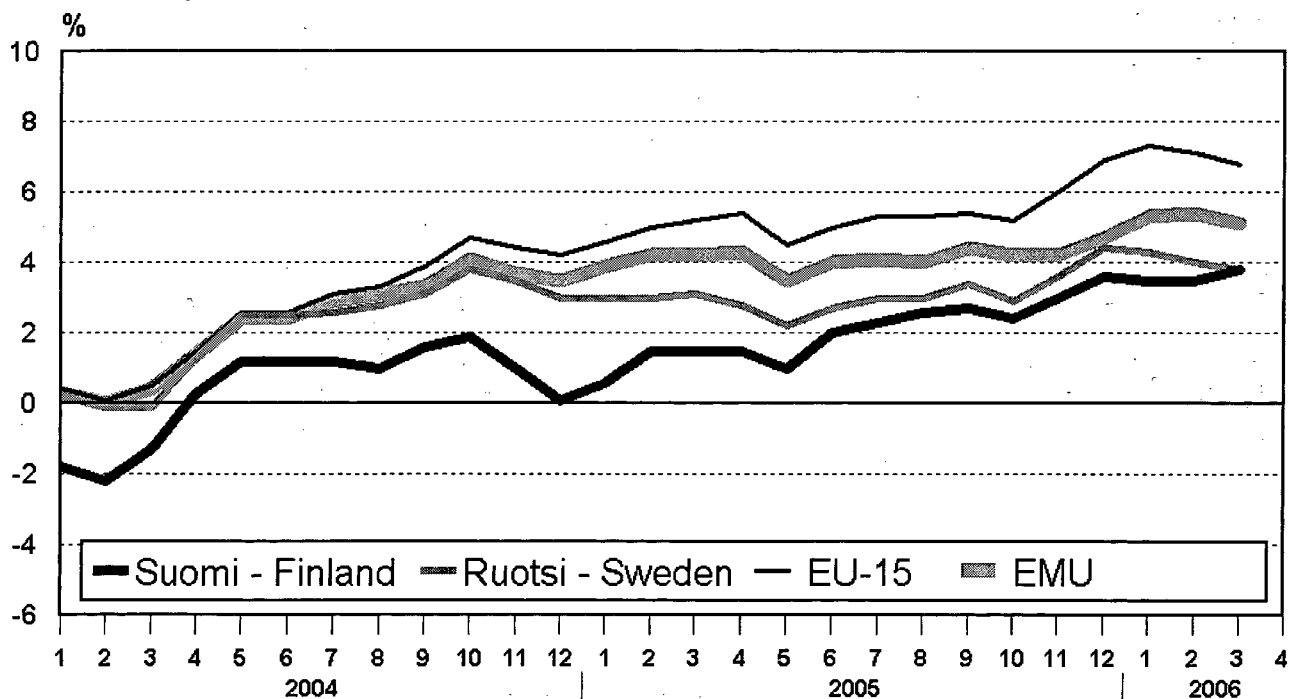
Eurostat: <http://europa.eu.int/comm/eurostat/>

U.S. Department of Labour: <http://stats.bls.gov/>

Statistiska centralbyrån: <http://www.scb.se/>

National Statistics: <http://www.statistics.gov.uk/>

### Teollisuuden tuottajahintaindeksin 12 kuukauden muutokset *12-month changes in the Producer Price Index*



**Postitus**  
**2 Ik**  
**kirje**

Port Payé  
Finlande  
126676  
Suomen  
Posti Oyj

SVT Suomen virallinen tilasto  
Finlands officiella statistik  
Official Statistics of Finland

Tuottajahintaindeksit 2006  
Producentprisindex  
Producer Price Indices

Lisätietoja – Förfrågningar – Inquiries

Toni Udd (09) 1734 3380  
Anssi Vuorio (09) 1734 2934  
Marja Ikonen (09) 1734 3480  
Tuula Turunen (09) 1734 3369  
Satu Sitkiä (09) 1734 3424

E-mail: [thi.tilastokeskus@stat.fi](mailto:thi.tilastokeskus@stat.fi)

Vastaava tilastojohtaja – Ansvarig statistikdirektör –  
Director in charge

Kari Molnar

## **Tietoa palvelujen hintojen kehittymisestä**

Uusi Palvelujen tuottajahintaindeksi kuvaa yritysten tuottamien palvelujen hintakehitystä yritysten ja julkisen sektorin näkökulmasta. Palvelujen tuottajahintaindeksi on neljännesvuosittainen indeksi, jossa on 23 palvelutoimialan indeksit.

Hinta: 37 euroa vuosi (vain pdf-julkaisu)

Tiedustelut: Sanna Nieminen puh. (09) 1734 3469

Kotisivu: [tilastokeskus.fi/til/pthi](http://tilastokeskus.fi/til/pthi)

Tilaukset: puh. (09) 1734 2011 tai [myynti@tilastokeskus.fi](mailto:myynti@tilastokeskus.fi)

Asiakaspalaute: [www.tilastokeskus.fi/palaute](http://www.tilastokeskus.fi/palaute)