

Tuottajahintaindeksit

Producentprisindex

Producer Price Indices

2006, maaliskuu – mars – March

Julkaistavissa 18.4.2006 klo 9.00
 Får publiceras 18.4.2006 kl. 9.00
 Not to be released before 9 a.m,
 18 April 2006

Tuottajahintaindeksit maaliskuu 2006

Teollisuuden tuottajahinnat nousivat 3,8, vientihinnat 3,1 ja tuontihinnat 8,3 prosenttia viime vuoden maaliskuusta kuluvan vuoden maaliskuuhun. Kotimarkkinoiden perushintaindeksi nousi vuodessa 5,3 prosenttia. Myös tukkuhintaindeksin vuosimuutos oli 5,3 prosenttia.

Producer Price Indices in March 2006

Producer prices for manufactured products rose by 3.8 per cent, export prices by 3.1 per cent and import prices by 8.3 per cent in the year to March. Basic price index for domestic supply rose by 5.3 per cent in the year. The year-on-year change in wholesale price index was also 5.3 per cent.

Kokonaisindeksit 2000 = 100

Total Index

Teollisuuden tuottajahintaindeksi – *Producer Price Index*
 Vientihintaindeksi – *Export Price Index*
 Tuontihintaindeksi – *Import Price Index*
 Kotimarkkinoiden perushintaindeksi – *Basic Price Index for domestic supply*
 Tukkuhintaindeksi – *Wholesale Price Index*

Kokonaisindeksit 1949 = 100

Total Index

Tukkuhintaindeksi – *Wholesale Price Index*
 Tuotannon hintaindeksi – *Production Price Index*
 Viennin hintaindeksi (fob) – *Export Price Index*
 Tuonnin hintaindeksi (cif) – *Import Price Index*

| 2006 Maaliskuu March | 2006:2- 2006:3 % | 2005:3- 2006:3 % |
|----------------------------|------------------------|------------------------|
| 97,8 | 0,8 | 3,8 |
| 90,6 | 0,6 | 3,1 |
| 109,2 | 0,6 | 8,3 |
| 107,5 | 0,7 | 5,3 |
| 105,5 | 0,7 | 5,3 |

| |
|------|
| 1836 |
| 1714 |
| 1636 |
| 1466 |



Tuottajahintaindeksit maaliskuu 2006

Teollisuuden tuottajahinnat nousivat 3,8, vientihinnat 3,1 ja tuontihinnat 8,3 prosenttia viime vuoden maaliskuusta kuluvan vuoden maaliskuuhun. Kotimarkkinoiden perushintaindeksi nousi vuodessa 5,3 prosenttia. Myös tukkuhintaindeksin vuosimuutos oli 5,3 prosenttia.

Teollisuuden tuottajahintojen nousuun vaikutti erityisesti öljytuotteiden, sähkön, kuparin ja massan kallistuminen viime vuoden maaliskuusta. Hintojen nousua hillitsi sähkötekniisten tuotteiden halpeneminen.

Helmikuusta maaliskuuhun teollisuuden tuottajahinnat nousivat 0,8 prosenttia: nousu johtui pääasiassa sähkön ja öljytuotteiden kallistumisesta.

Tuottajahintaindeksit mittaavat hyödykkeiden hintakehitystä yritysten näkökulmasta. Kotimarkkinoiden perushintaindeksi mittaa Suomessa käytettävien tavaroiden verottomien hintojen kehitystä tavaroiden lähtiessä markkinoille. Tukkuhintaindeksi kuvaa Suomessa käytettävien tavaroiden verollisten hankintahintojen muutosta. Kotimarkkinoiden perushintaindeksi ja tukkuhintaindeksi sisältävät kotimaisia ja ulkomailta tuotuja tavaroita.

Producer Price Indices in March 2006

Producer prices for manufactured products rose by 3.8 per cent, export prices by 3.1 per cent and import prices by 8.3 per cent in the year to March. Basic price index for domestic supply rose by 5.3 per cent in the year. The year-on-year change in wholesale price index was also 5.3 per cent.

The rise of producer prices for manufactured products was particularly attributable to higher prices of oil products, electricity, copper and pulp from last year's March. The rise was curbed by lower prices of electrical products.

From February to March producer prices for manufactured products increased by 0.8 per cent, the rise being mainly due to higher prices of electricity and copper.

Producer price indices measure the development of commodity prices from enterprises' viewpoint. The basic price index for domestic supply measures the development of prices exclusive of tax of goods used in Finland as they enter the market. The wholesale price index describes the change in the purchase prices of goods used in Finland inclusive of tax. Both these indices contain domestic and imported goods.

Tuottajahintaindeksit 2000 = 100, indeksiluvut ja vuosimuutokset

Producer Price Indices 2000 = 100, index numbers and year-on-year changes

| Vuosi ja kuukausi Year and month | Teollisuuden tuottajahintaindeksi Producer Price Index | | Vientihintaindeksi Export Price Index | | Tuontihintaindeksi Import Price Index | | Kotimarkkinoiden perushintaindeksi Basic Price Index for domestic supply | | Tukkuhintaindeksi Wholesale Price Index | |
|-------------------------------------|---|---------------|--|---------------|--|---------------|---|---------------|--|---------------|
| | Indeksi Index | %/v %/year | Indeksi Index | %/v %/year | Indeksi Index | %/v %/year | Indeksi Index | %/v %/year | Indeksi Index | %/v %/year |
| 2002 | 94,7 | -3,1 | 90,4 | -5,4 | 94,2 | -2,9 | 98,5 | -1,2 | 97,7 | -1,5 |
| 2003 | 92,8 | -2,0 | 86,5 | -4,3 | 93,7 | -0,6 | 98,4 | -0,1 | 97,4 | -0,3 |
| 2004 | 93,1 | 0,3 | 87,0 | 0,5 | 97,1 | 3,6 | 99,9 | 1,5 | 98,3 | 0,9 |
| 2005 | 95,0 | 2,1 | 88,6 | 1,8 | 103,4 | 6,6 | 103,6 | 3,6 | 101,6 | 3,3 |
| 2005 | | | | | | | | | | |
| 1 | 93,3 | 0,6 | 86,9 | 1,1 | 98,4 | 4,5 | 100,8 | 2,0 | 98,9 | 1,2 |
| 2 | 93,8 | 1,5 | 87,4 | 1,7 | 99,6 | 5,8 | 101,5 | 3,0 | 99,6 | 2,2 |
| 3 | 94,2 | 1,5 | 87,9 | 1,8 | 100,8 | 5,5 | 102,1 | 2,9 | 100,2 | 2,4 |
| 4 | 94,4 | 1,5 | 88,0 | 1,1 | 101,9 | 6,2 | 102,6 | 3,4 | 100,6 | 3,1 |
| 5 | 94,3 | 1,0 | 88,0 | 0,4 | 101,6 | 4,8 | 102,6 | 2,8 | 100,5 | 2,3 |
| 6 | 94,9 | 2,0 | 88,6 | 1,3 | 104,0 | 7,8 | 103,7 | 4,2 | 101,6 | 4,0 |
| 7 | 95,2 | 2,3 | 88,7 | 1,7 | 104,8 | 7,0 | 104,2 | 4,1 | 102,3 | 4,0 |
| 8 | 95,6 | 2,6 | 89,4 | 2,4 | 105,8 | 6,9 | 104,7 | 3,9 | 102,7 | 3,8 |
| 9 | 96,1 | 2,7 | 89,6 | 2,3 | 105,9 | 6,7 | 105,0 | 4,1 | 102,9 | 3,8 |
| 10 | 96,3 | 2,4 | 89,7 | 1,9 | 105,9 | 5,6 | 105,1 | 3,5 | 103,1 | 3,3 |
| 11 | 96,1 | 3,0 | 89,2 | 2,6 | 106,0 | 7,8 | 105,2 | 4,4 | 103,2 | 4,3 |
| 12 | 96,1 | 3,6 | 89,5 | 3,8 | 106,5 | 9,9 | 105,5 | 5,3 | 103,4 | 5,2 |
| 2006 | | | | | | | | | | |
| 1 | 96,5 | 3,5 | 89,8 | 3,4 | 108,5 | 10,3 | 106,4 | 5,6 | 104,4 | 5,6 |
| 2 | 97,0 | 3,5 | 90,0 | 3,1 | 108,6 | 9,1 | 106,8 | 5,3 | 104,8 | 5,3 |
| 3 | 97,8 | 3,8 | 90,6 | 3,1 | 109,2 | 8,3 | 107,5 | 5,3 | 105,5 | 5,3 |
| 4 | | | | | | | | | | |
| 5 | | | | | | | | | | |
| 6 | | | | | | | | | | |
| 7 | | | | | | | | | | |
| 8 | | | | | | | | | | |
| 9 | | | | | | | | | | |
| 10 | | | | | | | | | | |
| 11 | | | | | | | | | | |
| 12 | | | | | | | | | | |

Tuottajahintaindeksit 1949 = 100 – Producer Price Indices 1949 = 100

| Vuosi ja kuukausi Year and month | Tukkuhintaindeksi Wholesale Price Index | Tuotannon hintaind. Production Price Index | Viennin hintaindeksi Export Price Index | Tuonnin hintaindeksi Import Price Index |
|-------------------------------------|--|---|--|--|
| 2002 | 1693 | 1644 | 1617 | 1263 |
| 2003 | 1695 | 1626 | 1562 | 1258 |
| 2004 | 1711 | 1631 | 1570 | 1303 |
| 2005 | 1768 | 1664 | 1599 | 1389 |
| 2005 | | | | |
| 1 | 1817 | 1691 | 1622 | 1458 |
| 2 | 1824 | 1701 | 1626 | 1458 |
| 3 | 1836 | 1714 | 1636 | 1466 |
| 4 | | | | |
| 5 | | | | |
| 6 | | | | |
| 7 | | | | |
| 8 | | | | |
| 9 | | | | |
| 10 | | | | |
| 11 | | | | |
| 12 | | | | |

Tuoteseloste

Tuottajahintaindeksit mittaavat hyödykkeiden hintakehitystä yritysten näkökulmasta. Tuottajahintaindeksiin sisältyy viisi erillistä indeksiä, jotka eroavat toisistaan käytetyn hintakäsitteen, markkinakattavuuden ja/tai toimialakattavuuden mukaan. Indeksit ovat Teollisuuden tuottajahintaindeksi (THI), vientihintaindeksi, tuontihintaindeksi, kotimarkkinoiden perushintaindeksi (KMPHI) ja tukkuhintaindeksi.

Indeksien laadinnasta

Tuottajahintaindeksien 2000=100 nimikkeistöt ovat otoksia kokonaisnimikejoukosta, jossa tapahtui tuotantoa, vientiä tai tuontia vuoden 2000 aikana. Otokset laadittiin kahdessa vaiheessa soveltaen ositettua PPS (Probability proportional to size) otantaa.

| | | | |
|--|-------------------|------------|----------------|
| Tiedonantajien, nimikkeiden ja hintatietojen lukumäärät eri indekseissä: | <u>Tiedonant.</u> | <u>CPA</u> | <u>Hintat.</u> |
| THI | 637 | 512 | 1186 |
| Vienti | 298 | 288 | 448 |
| Tuonti | 538 | 479 | 1028 |
| KMPHI | 981 | 733 | 1819 |
| Tukku | 980 | 728 | 1815 |

4-numerotasolla (TOL 2002) indeksit ovat kiinteäpainoisia Laspeyres-hintaindekskejä. Yksittäisistä tuotteista laskettujen hintasuhteiden geometriset keskiarvot yhdistetään kokonaisindeksiksi / toimialaindeksiksi kutakin nimikettä vastaavalla painokertoimella. Painokertoimien laadinnassa on käytetty hyväksi teollisuuden hyödyketilaston, Tullihallituksen ulkomaankauppatilaston sekä kansantalouden tilinpidon tietoja.

Indeksien hyödykeluokituksena käytetään 6-numeroista CPA-tuoteluokitusta, joka on Euroopan unionin toimialaorientoitunut tavaroiden ja palveluiden luokitus. Toimialaluokituksena käytetään TOL 2002-luokitusta, joka on Tilastokeskuksen vahvistama kansallisen tilastotoimen luokitusstandardi. Poikkeuksen muodostaa 1949=100 sarjat, joiden luokituksena on SITC-luokitus. Edellä mainittujen lisäksi indeksit lasketaan myös MIG-luokituksella (Main Industrial Groupings).

Tuottajahintaindeksien hintatiedot kerätään pääasiassa yrityksiltä kuukausittain. Yrityksiltä kerättävien tietojen lisäksi tuottajahintaindeksien laadinnassa käytetään hyväksi myös muiden Tilastokeskuksen tilastojen hintatietoja tai pistelukuja. Tällaisia ovat rakennuskustannusindeksi, maatalouden tuottajahintaindeksi sekä muutamat kustannusindeksit. Eräiden tuonnin ja viennin raaka-ainepohjaisten nimikkeiden hintakehitystä mitataan Tullihallituksen ulkomaankauppatilastosta saatavilla tuonnin ja viennin yksikköarvo-hinnoilla. Lisäksi tuottajahintaindeksissä käytetään Metsäntutkimuslaitoksen, Energiamarkkinaviraston, Suomen kau-

Product presentation

Producer price indices measure price changes from enterprises point of view. Producer price indices consists of five different indices. Those are producer price index (PPI), export price index, import price index, basic price index for domestic supply (BPIS) and wholesale price index.

About index compilation

The commodity headings of producer price indices 2000=100 are samples of entire group of headings in which production, export or import took place in 2000. Samples were made in two stages using stratified PPS (Probability proportional to size) sampling.

| | | | |
|--|----------------|------------|-------------------|
| Number of enterprises, headings and price quotations in different indices: | <u>Enterp.</u> | <u>CPA</u> | <u>Price qua.</u> |
| PPI | 637 | 512 | 1186 |
| Export | 298 | 288 | 448 |
| Import | 538 | 479 | 1028 |
| BPIS | 981 | 733 | 1819 |
| Wholesale | 980 | 728 | 1815 |

The producer price indices are constant weight Laspeyres price indices down to 4-digit level (TOL 2002). Geometric averages are calculated for each heading enterprise combination. Those so called micro indices are aggregated to total / kind of activity indices using corresponding weights. Weights are compiled based on the data in the industrial structure statistics, Board of Customs foreign trade statistics and national accounts data.

The main classification used is the 6-digit CPA- heading classification, that is kind of activity-orientated heading classification of EU. TOL 2002 (correspond to revised NACE rev1.) is used for industrial classification. The 1949=100 indices are compiled using SITC classification. The MIG (main industrial groupings) index numbers are also calculated for different indices.

Price quotations are mainly collected monthly bases from enterprises. Besides information from enterprises also index figures or price information from other statistics at Statistics Finland are used in the PPI compilation. Those are construction cost index, producer price index for agriculture and some other cost indices. In export and import some raw-material related prices are measured using unit value indices obtained from the foreign trade statistics of board of customs. Additional information that is used as a price quotation is collected from Finnish Forest Research Institute, Electricity Market Authority, Suomen kaukolämpö ry and some inter-

kolämpö ry:n sekä eräiden kansainvälisten hyödykepörssien kuten esim. Lontoon metallipörssin tietoja.

Teollisuuden tuottajahintaindeksi 2000=100 sisältää sekä kotimarkkinoille että vientiin tuotetut tavarat. Perusvuoden 1995=100 indeksissä käsite sisälsi ainoastaan kotimarkkinatavarat.

Vanhojen indeksien laadinta ja julkaiseminen

Tuottajahintaindeksien 1995=100 julkaisutason indeksejä laaditaan toistaiseksi.

Tuottajahintaindeksien 1990=100 laadinta lopetetaan lukuun ottamatta kokonaisindeksejä.

Perusvuoden 1949=100 indeksejä lasketaan entisessä laajuudessa.

Kaikki vanhat indeksit on laskettu tammikuusta 2003 lähtien uusien tuottajahintaindeksien 2000=100 avulla ketjuttamalla kokonaisindeksi ja kukin alaindeksi lähinnä vastaavalla uudella indeksillä.

Tuottajahintaindeksien 2000=100 käyttäjän käsikirja, jossa kuvataan indeksin laadintaperusteet, löytyy osoitteesta: <http://tilastokeskus.fi/til/thi/men.html>. Aikasarjatietoja löytyy Statfin-tilastopalvelusta <http://tilastokeskus.fi/statfin>.

Muista hinta- ja kustannusindekseistä löytyy tietoa indeksien omilta kotisivuilta, joihin pääsee osoitteesta <http://www.tilastokeskus.fi/til/hin.html>.

national sources, such as for example London Metal Exchange.

The concept of the producer price index 2000=100 includes both home sales and exported goods. The PPI 1995=100 concept included only home market goods.

Compilation of old indices and publication of indices

The publication level index series for the Producer price indices 1995=100 will continue to be compiled.

The compilation of producer price indices 1990=100 will cease, with exception of total indices.

The compilation of index series for base year 1949=100 will continue as they were.

Since January 2003, all indices are calculated by means of the new producer price indices 2000=100 by chaining the total index and each sub-index by the closest corresponding new index.

Teollisuuden tuottajahintaindeksi 2000=100

Producer Price Index 2000=100

| Tavararyhmät NACE-TOL:n mukaan Commodity groups according to NACE SIC | Kotimaiset tavarat Domestic goods | Vientitavarat Export goods | Yhteensä Total | | Prosenttimuutokset Percentage Changes | |
|--|--------------------------------------|-------------------------------|-------------------|--------|--|-------------------|
| | | | 2006:3 | 2006:2 | 2006:2- 2006:3 | 2005:3- 2006:3 |
| | | | | | | |
| C-E Kokonaisindeksi Total Index | 105,3 | 90,4 | 97,8 | 97,0 | 0,8 | 3,8 |
| C Kaivostoiminta ja louhinta Mining and quarrying | 123,7 | 91,4 | 117,1 | 115,9 | 1,0 | 9,6 |
| D Teollisuus Manufacturing | 100,2 | 90,3 | 94,9 | 94,4 | 0,5 | 3,1 |
| DA Elintarv., juomien ja tupakan valmistus Manufacture of food products etc | 101,9 | 92,9 | 100,8 | 100,7 | 0,1 | 0,4 |
| DB Tekstiilien ja tekstiilituott. valmistus Manuf of textiles, textile products | 102,2 | 111,3 | 107,6 | 106,3 | 1,2 | 3,9 |
| DD Sahatavaran ja puutuotteiden valm. Manuf of wood and wood products | 101,0 | 103,8 | 102,7 | 101,0 | 1,7 | 4,8 |
| DE Massan jne. valm; kustant ja painam Manuf of paper; publishing etc | 95,6 | 89,2 | 91,7 | 91,4 | 0,4 | 1,8 |
| DE211 Massan, paperin ja kartongin valm. Manuf of pulp, paper, paperboard | 81,0 | 88,9 | 86,8 | 86,4 | 0,5 | 1,6 |
| DE212 Paperi- ja kartonkituotteiden valm. Manuf of articles of paper etc | 100,3 | 85,7 | 92,1 | 92,0 | 0,2 | 0,4 |
| DE22 Kustantam, painam. ja tallent. jälj Publishing, printing etc | 113,1 | 102,8 | 112,0 | 111,9 | 0,1 | 3,0 |
| DF232 Öljytuotteiden valmistus Manuf of refined petroleum products | 156,1 | | | | | |
| DG Kemikaalien, kem. tuott. jne. valm. Manufacture of chemicals etc | 117,9 | 109,1 | 114,1 | 113,9 | 0,1 | 1,9 |
| DH Kumi- ja muovituotteiden valmistus Manuf of rubber and plastic prod | 96,4 | 109,0 | 101,4 | 101,4 | 0,0 | -0,1 |
| DI Ei-metallisten mineraalituott. valm Manuf of other non-met mineral prod | 108,0 | 94,7 | 104,3 | 103,8 | 0,5 | 1,5 |
| DJ Metallien jal., metallituott. valm. Manufacture of basic metals etc | 119,5 | 123,3 | 121,2 | 120,2 | 0,8 | 7,3 |
| DJ27 Metallien jalostus Manufacture of basic metals | 126,1 | 125,9 | 126,0 | 124,3 | 1,3 | 10,7 |
| DJ271 Raudan, teräksen ja rautaseost valm Manuf of basic iron and steel etc | 125,0 | 110,1 | 115,1 | 114,7 | 0,3 | -0,6 |
| DJ274 Muiden kuin rautametallien valm. Manufacture of non-ferrous metals | 134,3 | 149,3 | 145,0 | 141,5 | 2,5 | 32,7 |
| DJ28 Metallituott valm pl. kon ja laitt Manuf of fabricated metal products | 115,9 | 111,4 | 115,0 | 114,8 | 0,2 | 2,7 |
| DK Koneiden ja laitteiden valmistus Manuf of machinery and equipm nec | 109,3 | 103,1 | 106,1 | 106,3 | -0,2 | 1,9 |
| DL Elektroniikka- ja sähkötuott. valm. Manuf of electrical equipment etc | 54,6 | 60,0 | 58,3 | 58,4 | -0,1 | -3,0 |
| DL332 Mittaus-, tarkk-, navig.laitt valm Manuf of measuring instruments etc | 123,0 | 130,2 | 127,1 | 127,1 | 0,0 | -1,0 |

Teollisuuden tuottajahintaindeksi 2000=100
Producer Price Index 2000=100

| Tavararyhmät NACE-TOL:n mukaan <i>Commodity groups according to NACE SIC</i> | | Kotimaiset tavarat <i>Domestic goods</i> | Vientitavarat <i>Export goods</i> | Yhteensä | | Prosenttimuutokset | |
|---|---|---|--------------------------------------|--------------|--------|---------------------------|-------------------|
| | | | | <i>Total</i> | | <i>Percentage Changes</i> | |
| | | | | 2006:3 | 2006:2 | 2006:2- 2006:3 | 2005:3- 2006:3 |
| DM | Kulkuneuvojen valmistus <i>Manufacture of transport equipment</i> | 111,8 | 104,6 | 106,5 | 106,1 | 0,3 | 2,0 |
| DN361 | Huonekalujen valmistus <i>Manufacture of furniture</i> | 110,1 | 103,4 | 109,0 | 109,0 | 0,0 | 0,2 |
| E | Sähkö-, kaasu- ja vesihuolto <i>Electricity, gas and water supply</i> | | | 144,7 | 139,9 | 3,4 | 12,0 |
| E 401 | Sähkön tuotanto, jakelu ja myynti <i>Prod and distrib of electricity</i> | | | 151,9 | 145,2 | 4,7 | 13,7 |
| E 403 | Lämmön tuotanto ja jakelu <i>Steam and hot water supply</i> | | | 133,5 | 133,5 | 0,0 | 9,0 |
| Käyttötarkoitus Main Industrial Groupings | | | | | | | |
| | Energiatuotteet <i>Energy</i> | 146,6 | | | | | |
| | Raaka-aineet & tuotantohyödykkeet <i>Intermediate Goods</i> | 104,5 | 100,7 | 102,3 | 101,7 | 0,6 | 3,3 |
| | Investointitavarat <i>Capital Goods</i> | 84,2 | 71,0 | 76,0 | 76,0 | 0,0 | -0,8 |
| | Kestokulutustavarat <i>Durable Consumer Goods</i> | 97,4 | 97,3 | 97,4 | 97,6 | -0,2 | 1,3 |
| | Muut kulutustavarat <i>Non-durable Consumer Goods</i> | 106,3 | 104,7 | 106,0 | 105,8 | 0,2 | 2,6 |

Teollisuuden tuottajahintaindeksi 2000 = 100 mittaa kotimaisen tuotannon hintakehitystä eli kotimarkkinatavaroitten sekä vientitavaroitten tuottajahintojen kehitystä.

Producer price index 2000 = 100 measures the price development of domestic production, that is prices of goods produced in Finland.

Vientihintaindeksi 2000=100

Export Price Index 2000=100

| Tavararyhmät NACE-TOL:n mukaan Commodity groups according to NACE SIC | | Yhteensä Total | | Prosenttimuutokset Percentage Changes | |
|--|---|-------------------|--------|--|-------------------|
| | | 2006:3 | 2006:2 | 2006:2- 2006:3 | 2005:3- 2006:3 |
| A-E | Kokonaisindeksi Total Index | 90,6 | 90,0 | 0,6 | 3,1 |
| A | Maatalous, riistatalous ja metsätal. Agriculture, hunting and forestry | 117,2 | 117,4 | -0,1 | 27,1 |
| D | Teollisuus Manufacturing | 90,3 | 89,8 | 0,6 | 2,9 |
| DA | Elintarv., juomien ja tupakan valmistus Manufacture of food products etc | 92,9 | 93,5 | -0,6 | 0,2 |
| DB | Tekstiilien ja tekstiilituott. valmistus Manuf of textiles, textile products | 111,3 | 109,2 | 2,0 | 6,1 |
| DD | Sahatavaran ja puutuotteiden valm. Manuf of wood and wood products | 103,8 | 100,9 | 2,9 | 7,5 |
| DE | Massan jne. valm; kustant ja painam Manuf of paper; publishing etc | 89,2 | 89,1 | 0,0 | 0,5 |
| DE211 | Massan, paperin ja kartongin valm. Manuf of pulp, paper, paperboard | 88,9 | 88,9 | 0,0 | 0,3 |
| DE212 | Paperi- ja kartonkituotteiden valm. Manuf of articles of paper etc | 85,7 | 85,0 | 0,9 | 2,8 |
| DE22 | Kustantam, painam. ja tallent. jälj Publishing, printing etc | 102,8 | 102,7 | 0,1 | 0,6 |
| DG | Kemikaalien, kem. tuott. jne. valm. Manufacture of chemicals etc | 109,1 | 108,9 | 0,2 | 3,0 |
| DH | Kumi- ja muovituotteiden valmistus Manuf of rubber and plastic prod | 109,0 | 108,8 | 0,1 | -2,4 |
| DI | Ei-metallisten mineraalituott. valm Manuf of other non-met mineral prod | 94,7 | 93,9 | 0,8 | -0,1 |
| DJ | Metallien jal., metallituott. valm. Manufacture of basic metals etc | 123,3 | 122,4 | 0,7 | 9,4 |
| DJ27 | Metallien jalostus Manufacture of basic metals | 125,9 | 124,8 | 0,8 | 11,3 |
| DJ271 | Raudan, teräksen ja rautaseost valm Manuf of basic iron and steel etc | 110,1 | 110,1 | 0,0 | -0,6 |
| DJ274 | Muiden kuin rautametallien valm. Manufacture of non-ferrous metals | 149,3 | 145,9 | 2,3 | 31,4 |
| DJ28 | Metallituott valm pl. kon ja laitt Manuf of fabricated metal products | 111,4 | 111,3 | 0,1 | 0,6 |
| DK | Koneiden ja laitteiden valmistus Manuf of machinery and equipm nec | 103,1 | 103,5 | -0,4 | 1,7 |
| DL | Elektroniikka- ja sähkötuott. valm. Manuf of electrical equipment etc | 60,0 | 60,0 | 0,0 | -2,9 |
| DL332 | Mittaus-, tarkk-, navig.laitt valm Manuf of measuring instruments etc | 130,2 | 130,2 | 0,0 | -2,5 |

Vientihintaindeksi 2000=100
Export Price Index 2000=100

| Tavararyhmät NACE-TOL:n mukaan Commodity groups according to NACE SIC | | Yhteensä Total | | Prosenttimuutokset Percentage Changes | |
|--|---|-------------------|--------|--|-------------------|
| | | 2006:3 | 2006:2 | 2006:2- 2006:3 | 2005:3- 2006:3 |
| DM | Kulkuneuvojen valmistus Manufacture of transport equipment | 104,6 | 104,6 | 0,0 | 1,8 |
| DN361 | Huonekalujen valmistus Manufacture of furniture | 103,4 | 103,5 | -0,2 | 0,2 |
| Käyttötarkoitus Main Industrial Groupings | | | | | |
| Energia tuotteet * Energy * | | | | | |
| | Raaka-aineet & tuotantohyödykkeet Intermediate Goods | 100,7 | 100,1 | 0,6 | 3,4 |
| | Investointitavarat Capital Goods | 71,0 | 71,1 | -0,1 | -1,6 |
| | Kestokulutustavarat Durable Consumer Goods | 97,3 | 97,4 | 0,0 | 0,3 |
| | Muut kulutustavarat Non-durable Consumer Goods | 104,7 | 104,5 | 0,3 | 6,0 |

* Ei julkinen – not public

Vientihintaindeksi 2000 = 100 mittaa vientitavaroiden fob-hintojen kehitystä. Valuuttamääräiset vientihinnat muunnetaan euroiksi tilastokuukauden keskipursilla.

Export price index 2000 =100 measures development in the f.o.b. prices of export goods. Foreign currency export prices are converted into euros at the average rate of the reference month.

Tuontihintaindeksi 2000=100
Import Price Index 2000=100

| Tavararyhmät NACE-TOL:n mukaan Commodity groups according to NACE SIC | | Yhteensä Total | | Prosenttimuutokset Percentage Changes | |
|--|--|-------------------|--------|--|-------------------|
| | | 2006:3 | 2006:2 | 2006:2- 2006:3 | 2005:3- 2006:3 |
| A-E | Kokonaisindeksi Total Index | 109,2 | 108,6 | 0,6 | 8,3 |
| A 01 | Maa-, riistatal., niihin liitt. palv <i>Agriculture and hunting</i> | 102,8 | 102,0 | 0,8 | 10,8 |
| A 02 | Metsätalous ja siihen liitt. palv. <i>Forestry, logging etc</i> | 108,9 | 108,4 | 0,5 | 0,1 |
| CA | Energiamineraalien kaivu <i>Mining of energy prod materials</i> | 167,2 | 164,2 | 1,8 | 28,2 |
| D | Teollisuus <i>Manufacturing</i> | 100,6 | 100,5 | 0,1 | 3,7 |
| DA | Elintarv., juomien ja tupakan valmistus <i>Manufacture of food products etc</i> | 104,2 | 104,0 | 0,2 | 1,5 |
| DB | Tekstiilien ja tekstiilituott. valmistus <i>Manuf of textiles, textile products</i> | 96,4 | 97,0 | -0,6 | 1,9 |
| DD | Sahatavaran ja puutuotteiden valm. <i>Manuf of wood and wood products</i> | 100,3 | 98,1 | 2,3 | 2,5 |
| DE | Massan jne. valm; kustant ja painam <i>Manuf of paper; publishing etc</i> | 95,6 | 95,7 | -0,1 | 1,4 |
| DE211 | Massan, paperin ja kartongin valm. <i>Manuf of pulp, paper, paperboard</i> | 91,3 | 91,4 | -0,2 | 1,3 |
| DE212 | Paperi- ja kartonkituotteiden valm. <i>Manuf of articles of paper etc</i> | 102,5 | 102,5 | 0,0 | -1,0 |
| DE22 | Kustantam, painam. ja tallent. jälj <i>Publishing, printing etc</i> | 97,9 | 98,1 | -0,1 | 3,5 |
| DF232 | Öljytuotteiden valmistus <i>Manuf of refined petroleum products</i> | 130,1 | 127,8 | 1,8 | 31,7 |
| DG | Kemikaalien, kem. tuott. jne. valm. <i>Manufacture of chemicals etc</i> | 100,9 | 101,6 | -0,6 | 1,5 |
| DH | Kumi- ja muovituotteiden valmistus <i>Manuf of rubber and plastic prod</i> | 108,9 | 109,3 | -0,3 | 4,1 |
| DI | Ei-metallisten mineraalituott. valm <i>Manuf of other non-met mineral prod</i> | 103,5 | 103,9 | -0,4 | 1,4 |
| DJ | Metallien jal., metallituott. valm. <i>Manufacture of basic metals etc</i> | 124,8 | 123,2 | 1,3 | 9,5 |
| DJ27 | Metallien jalostus <i>Manufacture of basic metals</i> | 131,1 | 128,9 | 1,7 | 12,7 |
| DJ271 | Raudan, teräksen ja rautaseost valm <i>Manuf of basic iron and steel etc</i> | 121,3 | 119,1 | 1,8 | 2,1 |
| DJ274 | Muiden kuin rautametallien valm. <i>Manufacture of non-ferrous metals</i> | 145,6 | 142,5 | 2,1 | 31,9 |
| DJ28 | Metallituott valm pl. kon ja laitt <i>Manuf of fabricated metal products</i> | 108,9 | 108,9 | 0,0 | 0,7 |
| DK | Koneiden ja laitteiden valmistus <i>Manuf of machinery and equipm nec</i> | 105,9 | 105,9 | 0,0 | 2,3 |
| DL | Elektroniikka- ja sähkötuott. valm. <i>Manuf of electrical equipment etc</i> | 83,9 | 84,1 | -0,3 | 0,4 |
| DL31 | Muu sähkökon. ja -laitteiden valm. <i>Manuf of electrical machinery nec</i> | 105,9 | 105,9 | 0,0 | 0,6 |

Tuontihintaindeksi 2000=100
Import Price Index 2000=100

| Tavararyhmät NACE-TOL:n mukaan <i>Commodity groups according to NACE SIC</i> | Yhteensä <i>Total</i> | | Prosenttimuutokset <i>Percentage Changes</i> | |
|---|--------------------------|--------|---|-------------------|
| | 2006:3 | 2006:2 | 2006:2- 2006:3 | 2005:3- 2006:3 |
| DL32 Radio-, TV- ja tietoliik. väl. valm <i>Manuf of radio communic equipm etc</i> | 69,7 | 70,2 | -0,7 | 0,0 |
| DM Kulkuneuvojen valmistus <i>Manufacture of transport equipment</i> | 111,2 | 110,3 | 0,8 | 4,7 |
| DN361 Huonekalujen valmistus <i>Manufacture of furniture</i> | 107,2 | 107,2 | 0,0 | 0,3 |
| Käyttötarkoitus <i>Main Industrial Groupings</i> | | | | |
| Energiatuotteet <i>Energy</i> | 158,3 | 155,0 | 2,2 | 29,3 |
| Raaka-aineet & tuotantohyödykkeet <i>Intermediate Goods</i> | 108,8 | 108,5 | 0,2 | 7,3 |
| Investointitavarat <i>Capital Goods</i> | 97,6 | 97,4 | 0,3 | 3,0 |
| Kestokulutustavarat <i>Durable Consumer Goods</i> | 92,3 | 92,3 | 0,0 | -0,9 |
| Muut kulutustavarat <i>Non-durable Consumer Goods</i> | 98,9 | 98,9 | 0,0 | 2,7 |

Tuontihintaindeksi 2000 = 100 mittaa tuontitavaroien cif-hintojen kehitystä. Valuuttamääräiset tuontihinnat muunnetaan euroiksi tilastokuukauden keskiarvoilla.

Import price index 2000 =100 measures development in the c.i.f. prices of imported goods. Foreign currency import prices are converted into euros at the average rate of the reference month.

Kotimarkkinoiden perushintaindeksi 2000=100
Basic Price Index for domestic supply 2000=100

| Tavararyhmät NACE-TOL:n mukaan <i>Commodity groups according to NACE SIC</i> | Kotimaiset tavarat <i>Domestic goods</i> | Tuontitavarat <i>Import goods</i> | Yhteensä | | Prosenttimuutokset | |
|---|---|--------------------------------------|--------------|--------|---------------------------|-------------------|
| | | | <i>Total</i> | | <i>Percentage Changes</i> | |
| | | | 2006:3 | 2006:2 | 2006:2- 2006:3 | 2005:3- 2006:3 |
| A-F Kokonaisindeksi Total Index | 106,7 | 109,1 | 107,5 | 106,8 | 0,7 | 5,3 |
| A 01 Maa-, riistatal., niihin liitt. palv. <i>Agriculture and hunting</i> | 94,8 | 103,1 | 96,3 | 96,8 | -0,5 | -1,1 |
| A 02 Metsätalous ja siihen liitt. palv. <i>Forestry, logging etc</i> | 91,3 | 108,9 | 93,4 | 92,4 | 1,0 | -1,4 |
| C Kaivostoiminta ja louhinta <i>Mining and quarrying</i> | 123,7 | 166,8 | 162,9 | 160,1 | 1,8 | 29,9 |
| CA Energiamineraalien kaivu <i>Mining of energy prod materials</i> | 105,4 | 167,2 | 165,2 | 162,4 | 1,8 | 27,4 |
| D Teollisuus <i>Manufacturing</i> | 100,2 | 100,6 | 100,4 | 100,1 | 0,3 | 3,5 |
| DA Elintarv., juomien ja tupakan valmistus <i>Manufacture of food products etc</i> | 101,9 | 104,0 | 102,3 | 102,2 | 0,2 | 0,7 |
| DB Tekstiilien ja tekstiilituott. valmistus <i>Manuf of textiles, textile products</i> | 102,2 | 96,3 | 97,5 | 98,0 | -0,4 | 1,6 |
| DD Sahatavaran ja puutuotteiden valm. <i>Manuf of wood and wood products</i> | 101,0 | 100,4 | 100,9 | 100,6 | 0,3 | 1,1 |
| DE Massan jne. valm; kustant ja painam <i>Manuf of paper, publishing etc</i> | 95,6 | 95,6 | 95,6 | 94,9 | 0,7 | 3,4 |
| DE211 Massan, paperin ja kartongin valm. <i>Manuf of pulp, paper, paperboard</i> | 81,0 | 91,3 | 82,0 | 80,6 | 1,7 | 4,9 |
| DE212 Paperi- ja kartonkituotteiden valm. <i>Manuf of articles of paper etc</i> | 100,3 | 102,5 | 100,8 | 101,3 | -0,4 | -2,0 |
| DE22 Kustantam, painam. ja tallent. jälj <i>Publishing, printing etc</i> | 113,1 | 97,9 | 112,0 | 111,9 | 0,0 | 3,3 |
| DF232 Öljytuotteiden valmistus <i>Manuf of refined petroleum products</i> | 156,1 | 129,9 | 145,8 | 143,0 | 1,9 | 32,2 |
| DG Kemikaalien, kem. tuott. jne. valm. <i>Manufacture of chemicals etc</i> | 117,9 | 100,9 | 109,1 | 109,3 | -0,3 | 1,3 |
| DH Kumi- ja muovituotteiden valmistus <i>Manuf of rubber and plastic prod</i> | 96,4 | 108,8 | 101,7 | 101,9 | -0,2 | 2,8 |
| DI Ei-metallisten mineraalituott. valm. <i>Manuf of other non-met mineral prod</i> | 108,0 | 103,5 | 106,9 | 106,7 | 0,2 | 2,0 |
| DJ Metallien jal., metallituott. valm. <i>Manufacture of basic metals etc</i> | 119,5 | 124,8 | 121,4 | 120,1 | 1,1 | 6,9 |
| DJ27 Metallien jalostus <i>Manufacture of basic metals</i> | 126,1 | 131,1 | 128,7 | 126,3 | 1,9 | 11,3 |
| DJ271 Raudan, teräksen ja rautaseost valm. <i>Manuf of basic iron and steel etc</i> | 125,0 | 121,4 | 123,1 | 121,4 | 1,4 | 0,8 |
| DJ274 Muiden kuin rautametallien valm. <i>Manufacture of non-ferrous metals</i> | 134,3 | 145,3 | 140,7 | 137,3 | 2,4 | 33,8 |
| DJ28 Metallituott valm pl. kon ja laitt <i>Manuf of fabricated metal products</i> | 115,9 | 108,9 | 114,5 | 114,3 | 0,2 | 2,7 |
| DK Koneiden ja laitteiden valmistus <i>Manuf of machinery and equipm nec</i> | 109,3 | 105,9 | 107,8 | 107,9 | 0,0 | 2,1 |
| DL Elektroniikka- ja sähkötuott. valm. <i>Manuf of electrical equipment etc</i> | 54,6 | 83,9 | 71,9 | 72,1 | -0,3 | -0,7 |

Kotimarkkinoiden perushintaindeksi 2000=100
Basic Price Index for domestic supply 2000=100

| Tavararyhmät NACE-TOL:n mukaan <i>Commodity groups according to NACE SIC</i> | Kotimaiset tavarat <i>Domestic goods</i> | Tuontitavarat <i>Import goods</i> | Yhteensä <i>Total</i> | | Prosenttimuutokset <i>Percentage Changes</i> | |
|---|---|--------------------------------------|--------------------------|--------|---|-------------------|
| | | | 2006:3 | 2006:2 | 2006:2- 2006:3 | 2005:3- 2006:3 |
| DL332 Mittaus-, tarkk-, navig.laite valm <i>Manuf of measuring instruments etc</i> | 123,0 | 98,0 | 110,3 | 110,3 | 0,0 | 0,7 |
| DM Kulkuneuvojen valmistus <i>Manufacture of transport equipment</i> | 111,8 | 111,3 | 111,4 | 110,4 | 0,9 | 4,1 |
| DN361 Huonekalujen valmistus <i>Manufacture of furniture</i> | 110,1 | 107,1 | 109,5 | 109,5 | 0,0 | 0,3 |
| E Sähkö-, kaasu- ja vesihuolto <i>Electricity, gas and water supply</i> | | | 145,7 | 140,4 | 3,8 | 12,9 |
| E 40 Sähkö-, kaasu- ja lämpöhuolto <i>Electricity, gas, steam and hot water supply</i> | | | 148,5 | 142,9 | 4,0 | 13,6 |
| E 403 Lämmön tuotanto ja jakelu <i>Steam and hot water supply</i> | | | 133,5 | 133,5 | 0,0 | 9,0 |
| F Rakentaminen <i>Construction</i> | 115,5 | | 115,5 | 115,0 | 0,4 | 3,8 |
| Käyttötarkoitus Main Industrial Groupings | | | | | | |
| Energiatuotteet <i>Energy</i> | 146,6 | 158,1 | 151,1 | 147,2 | 2,7 | 21,2 |
| Raaka-aineet & tuotantohyödykkeet <i>Intermediate Goods</i> | 104,5 | 108,8 | 106,3 | 105,8 | 0,5 | 5,0 |
| Investointitavarat <i>Capital Goods</i> | 84,2 | 97,7 | 90,5 | 90,3 | 0,2 | 1,7 |
| Kestokulutustavarat <i>Durable Consumer Goods</i> | 97,4 | 92,1 | 94,6 | 94,8 | -0,2 | 0,6 |
| Muut kulutustavarat <i>Non-durable Consumer Goods</i> | 106,3 | 98,9 | 103,9 | 103,8 | 0,1 | 2,1 |

Kotimarkkinoiden perushintaindeksi 2000= 100 mit-
 taa Suomessa käytettävien tavaroiden hintakehitystä
 niiden lähtiessä markkinoille. Indeksillä sisältyy sekä
 kotimaisia että tuontitavaroita. Kotimaisten tavaroi-
 den hintana on veroton tehtaanhinta. Tuontitavaroien
 hintana on tuonnin cif-hinta + tullit.

Basic price index for domestic supply 2000 =100 meas-
 ures development in the price of goods used in Finland
 when they enter the market. The index includes both do-
 mestic and imported goods. The price for domestic goods
 is the tax-free factory price. The price for imported goods
 is the c.i.f. price of import + customs duties.

Tukkuhintaindeksi 2000=100
Wholesale Price Index 2000=100

| Tavararyhmät NACE-TOL:n mukaan Commodity groups according to NACE SIC | Kotimaiset tavarat Domestic goods | Tuontitavarat Import goods | Yhteensä Total | | Prosenttimuutokset Percentage Changes | |
|--|--------------------------------------|-------------------------------|-------------------|--------|--|-------------------|
| | | | 2006:3 | 2006:2 | 2006:2- 2006:3 | 2005:3- 2006:3 |
| A-E Kokonaisindeksi Total Index | 103,3 | 108,7 | 105,5 | 104,8 | 0,7 | 5,3 |
| A 01 Maa-, riistatal., niihin liitt. palv. Agriculture and hunting | 94,8 | 103,1 | 96,4 | 96,8 | -0,5 | -1,1 |
| A 02 Metsätalous ja siihen liitt. palv. Forestry, logging etc | 91,3 | 108,9 | 93,4 | 92,4 | 1,0 | -1,4 |
| C Kaivostoiminta ja louhinta Mining and quarrying | 123,6 | 168,6 | 164,4 | 161,2 | 2,0 | 28,8 |
| CA Energiamineraalien kaivu Mining of energy prod materials | 108,7 | 169,7 | 167,4 | 163,9 | 2,1 | 25,9 |
| D Teollisuus Manufacturing | 99,5 | 100,2 | 99,8 | 99,5 | 0,3 | 3,2 |
| DA Elintarv., juomien ja tupakan valmistus Manufacture of food products etc | 98,2 | 98,7 | 98,3 | 98,3 | 0,0 | 0,5 |
| DB Tekstiilien ja tekstiilituott. valmistus Manuf of textiles, textile products | 102,2 | 96,3 | 97,5 | 98,0 | -0,4 | 1,6 |
| DD Sahatavaran ja puutuotteiden valm. Manuf of wood and wood products | 101,0 | 100,4 | 100,9 | 100,6 | 0,3 | 1,1 |
| DE Massan jne. valm; kustant ja painam Manuf of paper, publishing etc | 95,5 | 95,5 | 95,5 | 94,8 | 0,7 | 3,4 |
| DE211 Massan, paperin ja kartongin valm. Manuf of pulp, paper, paperboard | 81,0 | 91,3 | 82,0 | 80,6 | 1,7 | 4,9 |
| DE212 Paperi- ja kartonkituotteiden valm. Manuf of articles of paper etc | 100,3 | 102,5 | 100,8 | 101,3 | -0,4 | -2,0 |
| DE22 Kustantam, painam. ja tallent. jälj Publishing, printing etc | 113,1 | 97,5 | 111,9 | 111,9 | 0,0 | 3,3 |
| DF232 Öljytuotteiden valmistus Manuf of refined petroleum products | 124,1 | 126,8 | 124,9 | 123,4 | 1,2 | 17,4 |
| DG Kemikaalien, kem. tuott. jne. valm. Manufacture of chemicals etc | 118,0 | 101,0 | 109,2 | 109,5 | -0,3 | 1,2 |
| DH Kumi- ja muovituotteiden valmistus Manuf of rubber and plastic prod | 96,4 | 108,8 | 101,7 | 101,9 | -0,2 | 2,8 |
| DI Ei-metallisten mineraalituott. valm Manuf of other non-met mineral prod | 108,0 | 103,5 | 106,9 | 106,7 | 0,2 | 2,0 |
| DJ Metallien jal., metallituott. valm. Manufacture of basic metals etc | 119,5 | 124,8 | 121,4 | 120,1 | 1,1 | 6,9 |
| DJ27 Metallien jalostus Manufacture of basic metals | 126,1 | 131,1 | 128,7 | 126,3 | 1,9 | 11,3 |
| DJ271 Raudan, teräksen ja rautaseost valm Manuf of basic iron and steel etc | 125,0 | 121,4 | 123,1 | 121,4 | 1,4 | 0,8 |
| DJ274 Muiden kuin rautametallien valm. Manufacture of non-ferrous metals | 134,3 | 145,3 | 140,7 | 137,3 | 2,4 | 33,8 |
| DJ28 Metallituott valm pl. kon ja laitt Manuf of fabricated metal products | 115,9 | 108,9 | 114,5 | 114,3 | 0,2 | 2,7 |
| DK Koneiden ja laitteiden valmistus Manuf of machinery and equipm nec | 109,3 | 105,9 | 107,8 | 107,9 | 0,0 | 2,1 |
| DL Elektroniikka- ja sähkötuott. valm. Manuf of electrical equipment etc | 54,6 | 83,9 | 71,9 | 72,1 | -0,3 | -0,7 |

Tukkuhintaindeksi 2000=100

Wholesale Price Index 2000=100

| Tavararyhmät NACE-TOL:n mukaan <i>Commodity groups according to NACE SIC</i> | Kotimaiset tavarat <i>Domestic goods</i> | Tuontitavarat <i>Import goods</i> | Yhteensä | | Prosenttimuutokset | |
|---|---|--------------------------------------|--------------|--------|---------------------------|-------------------|
| | | | <i>Total</i> | | <i>Percentage Changes</i> | |
| | | | 2006:3 | 2006:2 | 2006:2- 2006:3 | 2005:3- 2006:3 |
| DL332 Mittaus-, tarkk-, navig.laite valm <i>Manuf of measuring instruments etc</i> | 123,0 | 98,0 | 110,3 | 110,3 | 0,0 | 0,7 |
| DM Kulkuneuvojen valmistus <i>Manufacture of transport equipment</i> | 111,7 | 106,4 | 107,4 | 106,7 | 0,7 | 2,9 |
| DN361 Huonekalujen valmistus <i>Manufacture of furniture</i> | 110,1 | 107,1 | 109,5 | 109,5 | 0,0 | 0,3 |
| E Sähkö-, kaasu- ja vesihuolto <i>Electricity, gas and water supply</i> | | | 146,4 | 140,9 | 3,9 | 13,2 |
| E 401 Sähkön tuotanto, jakelu ja myynti <i>Prod and distrib of electricity</i> | | | 153,9 | 146,3 | 5,2 | 15,3 |
| E 403 Lämmön tuotanto ja jakelu <i>Steam and hot water supply</i> | | | 133,5 | 133,5 | 0,0 | 9,0 |
| Käyttötarkoitus Main Industrial Groupings | | | | | | |
| Energiatuotteet <i>Energy</i> | 136,5 | 157,0 | 143,9 | 140,4 | 2,5 | 18,0 |
| Raaka-aineet & tuotantohyödykkeet <i>Intermediate Goods</i> | 104,5 | 108,8 | 106,3 | 105,8 | 0,5 | 5,0 |
| Investointitavarat <i>Capital Goods</i> | 84,2 | 96,9 | 90,3 | 90,2 | 0,2 | 1,4 |
| Kestokulutustavarat <i>Durable Consumer Goods</i> | 97,4 | 92,2 | 94,6 | 94,8 | -0,2 | 0,6 |
| Muut kulutustavarat <i>Non-durable Consumer Goods</i> | 103,3 | 97,2 | 101,3 | 101,3 | 0,0 | 1,8 |

Tukkuhintaindeksi 2000 = 100 mittaa Suomessa käytettävien tavaroiden verollisten hankintahintojen kehitystä. Indeksillä sisältyy sekä kotimaisia että tuontitavaroita. Tukkuhintaindeksi sisältää arvonlisäveron ja muut välilliset verot. Kotimaisten tavaroiden tukkuhintana on tehtaanhinta + arvonlisävero ja muut välilliset verot. Tuontitavaroiden tukkuhintana on tuonnin cif-hinta + tullit + arvonlisävero ja muut välilliset verot.

Wholesale price index 2000 =100 measures developments in the taxable purchase prices of goods used in Finland. The index includes both domestic and imported goods. The wholesale price index includes value added tax and other indirect taxes. The wholesale price for domestic products is the factory price + value added tax and other indirect taxes. The wholesale price for imported goods is the c.i.f. price of imports + customs duties + value added tax and other indirect taxes.

Pitkän ajanjakson indeksit - Long term indices

Tukkuhintaindeksi 1949=100

Wholesale Price Index 1949=100

| Tavararyhmät SITC <i>Commodity groups SITC</i> | Kotimaiset tavarat <i>Domestic goods</i> | Tuontitavarat <i>Export goods</i> | Yhteensä <i>Total</i> | | Prosenttimuutokset <i>Percentage Changes</i> |
|--|---|--------------------------------------|--------------------------|--------|---|
| | | | 2006:3 | 2006:2 | 2006:2- 2006:3 |
| 0-8 Kokonaisindeksi <i>Total Index</i> | 1853 | 1682 | 1836 | 1824 | 0,7 |
| 0 Elintarvikkeet <i>Food</i> | | | 1286 | 1287 | -0,1 |
| 3 Polttoaineet, kaasu, sähkö, lämpö <i>Fuels & lubricants, gas, electricity, heat</i> | | | 2858 | 2787 | 2,5 |
| 31A Kiv. Polttoaineet ja -öljyt <i>Mineral fuels and oils</i> | | | 4322 | 4256 | 1,6 |
| 31B Kaasu, sähkövirta ja lämpö <i>Gas, electricity and heat</i> | | | 1791 | 1726 | 3,8 |
| 5 Kemian teollisuuden tuotteet <i>Chemicals</i> | | | 1325 | 1329 | -0,3 |
| 68 Epäjalot metallit <i>Base metals</i> | | | 2075 | 2019 | 2,8 |
| 7 Koneet, laitteet & kuljetusvälineet <i>Machinery and transport equipment</i> | | | 1771 | 1770 | 0,0 |
| 71 Koneet ja laitteet (ei sähkökäyttöiset) <i>Machinery (other than electric)</i> | | | 3403 | 3403 | 0,0 |
| 72 Sähkökoneet, -laitteet & tarvikkeet <i>Electrical machinery, appliances etc.</i> | | | 515 | 515 | -0,1 |
| 73 Kuljetusneuvot <i>Transport equipment</i> | | | 2208 | 2193 | 0,7 |
| Käyttötarkoitus <i>Intended use</i> | | | | | |
| Tuotantohyödykkeet <i>Producer's goods</i> | | | 1896 | 1876 | 1,1 |
| Koneet, laitteet ja kuljetusvälineet <i>Machinery and transport equipment</i> | | | 1860 | 1859 | 0,1 |
| Kulutushyödykkeet <i>Consumer's goods</i> | | | 1759 | 1756 | 0,1 |

Tuotannon hintaindeksi 1949=100
Production Price Index 1949=100

| Tavararyhmät SITC <i>Commodity groups SITC</i> | Kotimaiset tavarat <i>Domestic goods</i> | Vientitavarat <i>Export goods</i> | Yhteensä <i>Total</i> | | Prosenttimuutokset <i>Percentage Changes</i> |
|---|---|--------------------------------------|--------------------------|--------|---|
| | | | 2006:3 | 2006:2 | |
| 0-8 Kokonaisindeksi <i>Total Index</i> | 1788 | 1673 | 1714 | 1701 | 0,8 |
| 0 Elintarvikkeet <i>Food</i> | | | 1423 | 1423 | 0,1 |
| 7 Koneet, laitteet ja kuljetusvälineet <i>Machinery and transport equipment</i> | | | 1319 | 1319 | 0,0 |
| 71 Koneet ja laitteet (ei sähkökäyttöiset) <i>Machinery (other than electric)</i> | | | 2443 | 2448 | -0,2 |
| 72 Sähkökoneet, -laitteet ja tarvikkeet <i>Electrical machinery, appliances etc.</i> | | | 462 | 462 | -0,1 |
| Toimiala Industry (ISIC) | | | | | |
| 2-3 Tehdasteollisuus <i>Manufacturing</i> | | | 1628 | 1620 | 0,5 |
| 34-38 Metalliteollisuus <i>Manufacture of metal and metal products</i> | | | 1358 | 1355 | 0,2 |
| 34 Metallien perusteollisuus <i>Basic metal industries</i> | | | 1536 | 1517 | 1,3 |
| 35 Metallituoteteollisuus <i>Manufacture of metal products excluding transport equipment</i> | | | 1821 | 1818 | 0,2 |
| 36 Koneteollisuus <i>Manufacture of machinery excluding electrical machinery</i> | | | 2445 | 2449 | -0,2 |
| 37 Sähkötekniinen teollisuus <i>Manufacture of electrical machinery, appliances etc.</i> | | | 531 | 531 | -0,1 |
| 38 Kulkuneuvoteollisuus <i>Manufacture of transport equipment</i> | | | 1891 | 1884 | 0,3 |

Viennin hintaindeksi (FOB) 1949=100
Export Price Index (FOB) 1949=100

| Tavararyhmät SITC <i>Commodity groups SITC</i> | Yhteensä <i>Total</i> | | Prosenttimuutokset <i>Percentage Changes</i> |
|--|--------------------------|--------|---|
| | 2006:3 | 2006:2 | 2006:2- 2006:3 |
| 0-8 Kokonaisindeksi <i>Total Index</i> | 1636 | 1626 | 0,6 |
| 0 Elintarvikkeet <i>Food</i> | 823 | 829 | -0,8 |
| 2 Raaka-aineet, syötäväksi kelpaamaton <i>Crude materials, inedible</i> | 1637 | 1595 | 2,6 |
| 6 Valmistetut teokset <i>Manufactured goods</i> | 1552 | 1547 | 0,3 |
| 7 Koneet, laitteet ja kuljetusvälineet <i>Machinery and transport equipment</i> | 1485 | 1487 | -0,1 |

Tuonnin hintaindeksi (CIF) 1949=100
Import Price Index (CIF) 1949=100

| Tavararyhmät SITC <i>Commodity groups SITC</i> | Yhteensä <i>Total</i> | | Prosenttimuutokset <i>Percentage Changes</i> |
|--|--------------------------|--------|---|
| | 2006:3 | 2006:2 | 2006:2- 2006:3 |
| 0-8 Kokonaisindeksi <i>Total Index</i> | 1466 | 1458 | 0,6 |
| 0 Elintarvikkeet <i>Food</i> | 1070 | 1067 | 0,2 |
| 2 Raaka-aineet, syötäväksi kelpaamaton <i>Crude materials, inedible</i> | 1337 | 1317 | 1,6 |
| 3 Polttoaineet, kaasu, sähkö, lämpö <i>Fuels & lubricants, gas, electricity, heat</i> | 3324 | 3252 | 2,2 |
| 7 Koneet, laitteet ja kuljetusvälineet <i>Machinery and transport equipment</i> | 2010 | 2010 | 0,0 |

Teollisuuden tuottajahintaindeksi 1995=100
Producer Price Index, home sales 1995=100

| Tavararyhmät NACE-TOL:n mukaan <i>Commodity groups according to NACE SIC</i> | Yhteensä | |
|--|--------------|--------|
| | <i>Total</i> | |
| | 2006:3 | 2006:2 |
| C-E Kokonaisindeksi <i>Total Index</i> | 113,4 | 112,4 |
| DJ27 Metallien jalostus <i>Manufacture of basic metals</i> | 130,2 | 127,4 |
| DJ271 Raudan, teräksen ja rautaseost valm. <i>Manuf of basic iron and steel etc</i> | 126,0 | 124,7 |
| DJ274 Muiden kuin rautametallien valm. <i>Manufacture of non-ferrous metals</i> | 145,9 | 141,7 |
| DJ28 Metallituott valm pl. kon ja laitt <i>Manuf of fabricated metal products</i> | 127,0 | 126,7 |
| DK Koneiden ja laitteiden valmistus <i>Manuf of machinery and equipm nec</i> | 122,9 | 122,9 |
| DL Elektroniikka- ja sähkötuott. valm. <i>Manuf of electrical equipment etc</i> | 50,2 | 50,3 |
| DM Kulkuneuvojen valmistus <i>Manufacture of transport equipment</i> | 123,3 | 121,8 |

Vientihintaindeksi 1995=100
Export Price Index 1995=100

| Tavararyhmät NACE-TOL:n mukaan <i>Commodity groups according to NACE SIC</i> | Yhteensä | |
|--|--------------|--------|
| | <i>Total</i> | |
| | 2006:3 | 2006:2 |
| A-E Kokonaisindeksi <i>Total Index</i> | 97,9 | 97,3 |
| DJ27 Metallien jalostus <i>Manufacture of basic metals</i> | 122,6 | 121,6 |
| DJ271 Raudan, teräksen ja rautaseost valm. <i>Manuf of basic iron and steel etc</i> | 93,9 | 93,9 |
| DJ274 Muiden kuin rautametallien valm. <i>Manufacture of non-ferrous metals</i> | 175,9 | 171,9 |
| DJ28 Metallituott valm pl. kon ja laitt <i>Manuf of fabricated metal products</i> | 101,1 | 101,0 |
| DK Koneiden ja laitteiden valmistus <i>Manuf of machinery and equipm nec</i> | 114,1 | 114,6 |
| DL Elektroniikka- ja sähkötuott. valm. <i>Manuf of electrical equipment etc</i> | 52,2 | 52,2 |
| DM Kulkuneuvojen valmistus <i>Manufacture of transport equipment</i> | 110,0 | 110,0 |

Tuontihintaindeksi 1995=100
Import Price Index 1995=100

| Tavararyhmät NACE-TOL:n mukaan Commodity groups according to NACE SIC | | Yhteensä | |
|--|--|----------|--------|
| | | Total | |
| | | 2006:3 | 2006:2 |
| A-E | Kokonaisindeksi Total Index | 121,4 | 120,7 |
| DF232 | Öljytuotteiden valmistus Manuf of refined petroleum products | 286,4 | 281,4 |
| DJ27 | Metallien jalostus Manufacture of basic metals | 141,3 | 138,9 |
| DJ271 | Raudan, teräksen ja rautaseost valm Manuf of basic iron and steel etc | 125,6 | 123,4 |
| DJ274 | Muiden kuin rautametallien valm. Manufacture of non-ferrous metals | 170,8 | 167,3 |
| DJ28 | Metallituott valm pl. kon ja laitt Manuf of fabricated metal products | 111,2 | 111,2 |
| DK | Koneiden ja laitteiden valmistus Manuf of machinery and equipm nec | 120,6 | 120,7 |
| DL | Elektroniikka- ja sähkötuott. valm. Manuf of electrical equipment etc | 68,5 | 68,7 |
| DM | Kulkuneuvojen valmistus Manufacture of transport equipment | 135,0 | 134,0 |

Kotimarkkinoiden perushintaindeksi 1995=100
Basic Price Index for domestic supply 1995=100

| Tavararyhmät NACE-TOL:n mukaan Commodity groups according to NACE SIC | | Kotimaiset tavarat Domestic goods | Tuontitavarat Import goods | Yhteensä | |
|--|--|--------------------------------------|-------------------------------|----------|--------|
| | | | | Total | |
| | | | | 2006:3 | 2006:2 |
| A-F | Kokonaisindeksi Total Index | 115,2 | 120,2 | 117,1 | 116,4 |
| DF232 | Öljytuotteiden valmistus Manuf of refined petroleum products | 302,4 | 286,0 | 292,1 | 286,5 |
| DJ27 | Metallien jalostus Manufacture of basic metals | 130,2 | 141,0 | 135,1 | 132,6 |
| DJ271 | Raudan, teräksen ja rautaseost valm Manuf of basic iron and steel etc | 125,9 | 125,4 | 127,3 | 125,5 |
| DJ274 | Muiden kuin rautametallien valm. Manufacture of non-ferrous metals | 145,8 | 170,1 | 155,4 | 151,7 |
| DJ28 | Metallituott valm pl. kon ja laitt Manuf of fabricated metal products | 127,0 | 110,7 | 122,8 | 122,6 |
| DK | Koneiden ja laitteiden valmistus Manuf of machinery and equipm nec | 122,8 | 120,2 | 121,6 | 121,6 |
| DL | Elektroniikka- ja sähkötuott. valm. Manuf of electrical equipment etc | 50,0 | 67,4 | 60,9 | 61,0 |
| DM | Kulkuneuvojen valmistus Manufacture of transport equipment | 123,2 | 134,6 | 132,7 | 131,5 |

Tukkuhintaindeksi 1995=100
Wholesale Price Index 1995=100

| Tavararyhmät NACE-TOL:n mukaan <i>Commodity groups according to NACE SIC</i> | Kotimaiset tavarat <i>Domestic goods</i> | Tuontitavarat <i>Import goods</i> | Yhteensä | |
|---|---|--------------------------------------|--------------|--------|
| | | | <i>Total</i> | |
| | | | 2006:3 | 2006:2 |
| A-E Kokonaisindeksi <i>Total Index</i> | 113,0 | 119,9 | 116,0 | 115,2 |
| DF232 Öljytuotteiden valmistus <i>Manuf of refined petroleum products</i> | 185,5 | 252,6 | 201,8 | 199,3 |
| DJ27 Metallien jalostus <i>Manufacture of basic metals</i> | 130,1 | 141,1 | 135,1 | 132,5 |
| DJ271 Raudan, teräksen ja rautaseost valm <i>Manuf of basic iron and steel etc</i> | 125,9 | 125,3 | 127,2 | 125,5 |
| DJ274 Muiden kuin rautametallien valm. <i>Manufacture of non-ferrous metals</i> | 145,3 | 170,4 | 155,2 | 151,5 |
| DJ28 Metallituott valm pl. kon ja laitt <i>Manuf of fabricated metal products</i> | 127,0 | 110,6 | 122,8 | 122,6 |
| DK Koneiden ja laitteiden valmistus <i>Manuf of machinery and equipm nec</i> | 122,8 | 119,8 | 121,4 | 121,4 |
| DL Elektroniikka- ja sähkötuott. valm. <i>Manuf of electrical equipment etc</i> | 50,2 | 67,4 | 60,9 | 61,1 |
| DM Kulkuneuvojen valmistus <i>Manufacture of transport equipment</i> | 123,2 | 120,7 | 121,6 | 120,8 |

Energiatuotteiden hinnat Suomessa - Energy prices in Finland

| | Ajankohta Time | Hinta Price | Vuosi- muutos Year-on year change % |
|---|--------------------|------------------|--|
| Raakaöljy (Pohjanmeren brent) - Crude oil (North Sea brent) | 2006:03 | 62,35 USD/barrel | 13,7 |
| Raskas polttoöljy - Heavy fuel oil | 2005:02 | 45,74 snt/kg | 49,1 |
| Kevyt polttoöljy - Light fuel oil | 2006:03 | 63,70 snt/l | 17,3 |
| Dieselöljy - Diesel oil | 2006:03 | 1,02 e/l | 9,7 |
| Bensiini 95E - Petrol 95E | 2006:03 | 1,25 e/l | 9,6 |
| Kivihili - Coal | 2006:02 | 112,50 e/t | -2,6 |
| Jyrsinpolttoturpe - Milled peat | 2005:4.nelj/4th q. | 8,05 e/MWh | -0,7 |
| Sähkö - Electricity | | | |
| Varaava sähkölämmitys - Accumulating electric heating | 2006:01 | 7,18 snt/kWh | 4,2 |
| Teollisuus, pieni - Small-scale industry | 2006:01 | 8,04 snt/kWh | 0,9 |
| Teollisuus, keskisuuri - Medium-scale industry: - sähkön käyttö 2 000 MWh/vuosi, tehontarve 500 kW - use of el. 2 000 MWh per year, power demand 500 kW | 2006:01 | 7,11 snt/kWh | 0,3 |
| - sähkön käyttö 10 000 MWh/vuosi, tehontarve 2500 kW - use of el. 10 000 MWh per year, power demand 2 500 kW | 2006:01 | 7,01 snt/kWh | 0,1 |
| Maatilatalous - Agriculture | 2006:01 | 9,45 snt/kWh | 2,5 |
| Kaukolämpö - District heating | | | |
| Pientalo - Single-family house | 2006:01 | 49,33 e/MWh | 5,9 |
| Rivitalo - Terraced house | 2006:01 | 46,35 e/MWh | 7,5 |
| Pienkerrostalo - Low-rise block of flats | 2006:01 | 45,52 e/MWh | 7,6 |
| Kerrostalo - Block of flats | 2006:01 | 43,11 e/MWh | 6,9 |
| Suuri kerrostalo - High-rise block of flats | 2006:01 | 40,51 e/MWh | 6,6 |

Hintakäsitteet

Raakaöljyn hinta on tuontihinta, kivihillen hinta on verollinen tuontihinta ja jyrsinpolttoturpeen hinta on sopimuskauden toimituksilla painotettu myynnin veroton keskihinta (hinta sisältää kuljetuksen asiakkaalle 100 kilometrin etäisyydellä). Yli 15 000 MWh:a vuodessa turvetta käyttävä laitos (loppukäyttäjä) maksaa lisäksi valmisteveroa (haittaveroa) 1,59 e/MWh. Muiden tuotteiden hinta on verollinen vähittäismyyntihinta.

Lähteet

Tulli, Öljy- ja Kaasualan Keskusliitto, Tilastokeskus, Energiafoorumi ry, Turveteollisuusliitto ry, Energiamarkkinavirasto, Suomen Kaukolämpö ry, Reuters.

The price concepts

The price of crude oil is the import price; the price of coal is the taxable import price; and the price of milled peat is the mean price without taxes (including transport to the customer within a distance of 100 kilometres) weighted by the deliveries effected during the contract period. Plants (end users) that use over 15 000 MWh/a of peat per annum are subject to a fuel tax (environmental tax) of 1,51 EUR/MWh. The prices of other products are taxable retail prices.

Sources

Board of Customs, Finnish Oil and Gas Federation, Statistics Finland, Energy Forum of Finland, The Association of Finnish Peat Industries, The Energy Market Authority, Finnish District Heating Association, Reuters.

Kansainvälinen vertailu - *International comparison*

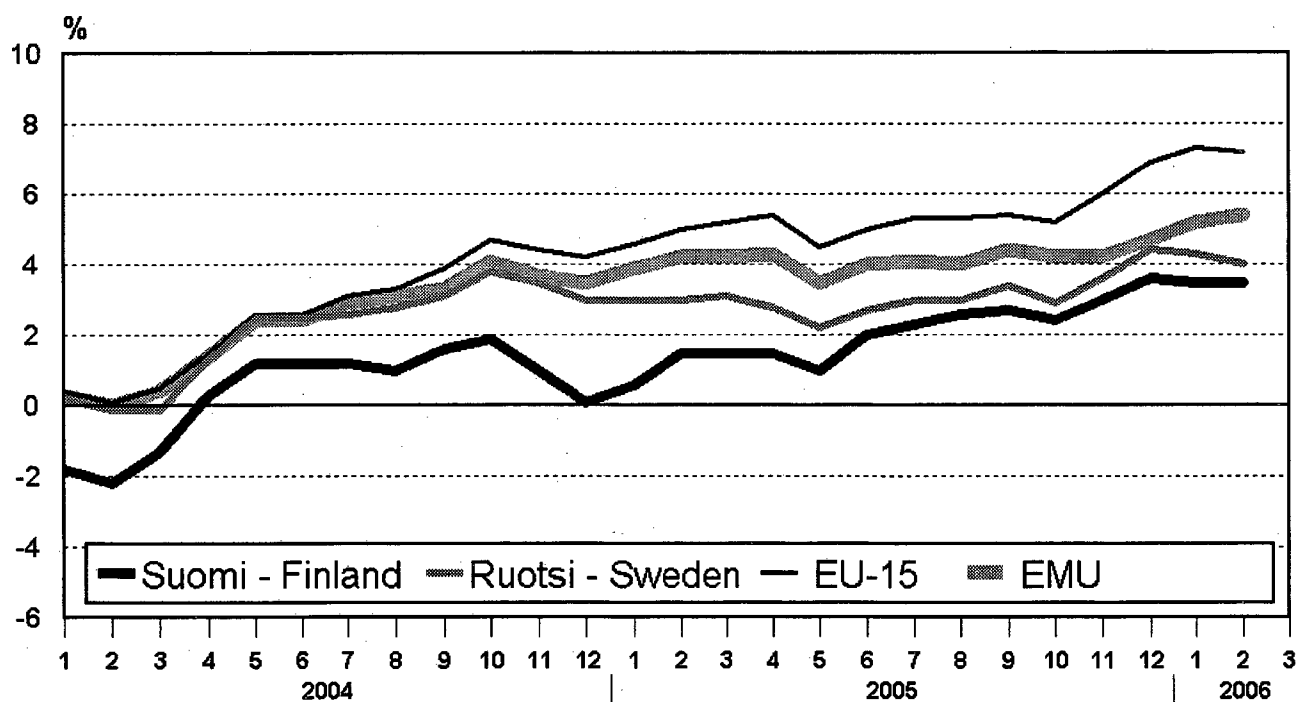
Teollisuuden tuottajahintaindeksin 12 kuukauden muutokset - *12-month changes in the Producer Price Index*

| | 2004:11 -2005:11 | 2004:12 -2005:12 | 2005:01 -2006:01 | 2005:02 -2006:02 |
|---------------------------------------|---------------------|---------------------|---------------------|---------------------|
| Espanja - <i>Spain</i> | 4,9 | 5,2 | 6,3 | 6,3 |
| Italia - <i>Italy</i> | 3,6 | 4,2 | 4,7 | 4,9 |
| Ranska - <i>France</i> | 2,9 | 3,2 | 3,7 | 3,5 |
| Saksa - <i>Germany</i> | 5,0 | 5,2 | 5,6 | 5,9 |
| Suomi - <i>Finland</i> | 3,0 | 3,6 | 3,5 | 3,5 |
| Euro-alue - <i>Euro-Zone</i> | 4,2 | 4,7 | 5,2 | 5,4 |
| Iso-Britannia - <i>United Kingdom</i> | 2,3 | 2,4 | 2,9 | 2,9 |
| Ruotsi - <i>Sweden</i> | 3,6 | 4,4 | 4,3 | 4,0 |
| EU-15 | 6,0 | 6,9 | 7,3 | 7,2 |
| Yhdysvallat - <i>United States</i> | 4,5 | 5,4 | 5,4 | 4,4 |

Lähteet - *Sources*

Eurostat: <http://europa.eu.int/comm/eurostat/>
 U.S. Department of Labour: <http://stats.bls.gov/>
 Statistiska centralbyrån: <http://www.scb.se/>
 National Statistics: <http://www.statistics.gov.uk/>

Teollisuuden tuottajahintaindeksin 12 kuukauden muutokset *12-month change in the Producer Price Index*



Postitus

2 Ik

kirje

Port Payé
Finlande
126676

Suomen
Posti Oyj

SVT Suomen virallinen tilasto
Finlands officiella statistik
Official Statistics of Finland

Tuottajahintaindeksit 2006
Producentprisindex
Producer Price Indices

Lisätietoja – Förfrågningar – Inquiries

Toni Udd (09) 1734 3380
Anssi Vuorio (09) 1734 2934
Marja Ikonen (09) 1734 3480
Tuula Turunen (09) 1734 3369
Satu Sitkiä (09) 1734 3424

E-mail: thi.tilastokeskus@stat.fi

Vastaava tilastojohtaja – Ansvarig statistikdirektör –
Director in charge

Kari Molnar

Tilastokeskus kouluttaa

Näin käytän indeksejä oikein 11.5.2006

Tiedätkö mikä on indeksi?
Miten indeksi lasketaan? Miten indeksi muodostetaan?
Milloin indeksejä käytetään? Mikä indeksi valitaan?

Kurssilla perehdyt indeksien perusteisiin, muodostamistapaan ja käyttöön,
tututut indekseillä laskemisen periaatteisiin sekä opit valitsemaan oikean
indeksin oikeaan tilanteeseen.

Kurssin hintaan 265 € (+ alv 22%) sisältyy kurssimateriaali, lounas ja kahvit.
Ilmoittautumiset viimeistään 27.4.2006

Lisätietoja ja ilmoittautumiset:
kotisivu: tilastokeskus.fi/koulutus
sähköposti: koulutus@tilastokeskus.fi
puhelin: (09) 1734 2276

Asiakaspalaute: www.tilastokeskus.fi/palaute