

Työvoimatilasto

2007, elokuu

Työllisyys lisääntyi ja työttömyys väheni elokuussa 2007

Työllisiä oli elokuussa Tilastokeskuksen työvoimatutkimuksen mukaan 2 558 000, mikä oli 52 000 enemmän kuin vuotta aiemmin. Työllisyys lisääntyi yksityisellä sektorilla ja vähentyi julkisella sektorilla. Jatkuvaa kokoaikatyötä tekevien osuus kaikista palkansaajista oli 74,1 prosenttia, kun se vuotta aiemmin oli 73,4 prosenttia. Työllisten määrä lisääntyi Länsi-Suomen ja Oulun lääneissä.

Työllisyysaste eli työllisten osuus 15–64-vuotiaista oli elokuussa 71,5 prosenttia, mikä oli 1,0 prosenttiyksikköä suurempi kuin vuotta aiemmin. Miesten työllisyysaste oli 74,1 prosenttia ja naisten työllisyysaste 69,0 prosenttia. Työllisyysasteen kausivaihtelusta tasoitettu trendi oli 70,2 prosenttia.

Työttömiä oli työvoimatutkimuksen mukaan vuoden 2007 elokuussa 162 000, mikä oli 23 000 vähemmän kuin edellisen vuoden elokuussa. Työttömyysaste oli 5,9 prosenttia eli 0,9 prosenttiyksikköä pienempi kuin vuotta aiemmin. Työttömyysasteen kausivaihtelusta tasoitettu trendi oli elokuussa 6,9 prosenttia.

Vuoden 2007 tammi-elokuussa työllisiä oli työvoimatutkimuksen mukaan keskimäärin 2 497 000 henkeä eli 51 000 enemmän kuin viime vuoden vastaavana aikana. Työttömiä puolestaan oli keskimäärin 194 000 eli 24 000 vähemmän kuin vuoden 2006 tammi-elokuussa.

Työllisyyden muutokset 2007/08 – 2006/08, tuhatta henkeä

	2007/08	2006/08	Muutos, % 2007/08 - 2006/08
Työlliset yhteensä	2 558	2 506	2,1
Työttömät	162	185	-12,5
Työvoima yhteensä	2 719	2 691	1,1
Työvoimaan kuulumattomat yhteensä	1 264	1 274	-0,8
			Prosenttiyksikköä
Työllisyysaste, %	71,5	70,5	1,0
Työttömyysaste, %	5,9	6,9	-0,9
Työvoimaosuus, %	68,3	67,9	0,4
Muutos-sarake laskettu pyöristämättömistä luvuista. Tiedot ovat ILO/EU -määritelmän mukaisia.			

Linkit: Tilastojulkistukseen liittyvä tiedote (sisältää myös työministeriön tiedot):
http://tilastokeskus.fi/ajk/tiedotteet/v2007/tiedote_023_2007-09-18.html



Sisällys

Liitetaulukot

1.1 Työvoimatutkimuksen keskeisimmät tunnusluvut sukupuolen mukaan 2007/08 - 2006/08.....	3
1.2 15-74-vuotias väestö työmarkkina-aseman ja sukupuolen mukaan 2007/08 - 2006/08.....	3
1.3 15-74-vuotias väestö sukupuolen ja iän mukaan 2007/08 - 2006/08.....	3
2.1 Työvoimaosuus sukupuolen ja iän mukaan 2007/08 - 2006/08.....	4
2.2 Työvoima sukupuolen ja iän mukaan 2007/08 - 2006/08.....	4
3.1 Työllisyysaste sukupuolen ja iän mukaan 2007/08 - 2006/08.....	5
3.2 Työlliset sukupuolen ja iän mukaan 2007/08 - 2006/08.....	5
3.3 Työlliset ammattiaseman mukaan 2007/08 - 2006/08.....	5
3.4 Työlliset työnantajasektorin mukaan 2007/08 - 2006/08.....	6
3.5 Työlliset lääneittäin 2007/08 - 2006/08.....	6
3.6 Osa-aikatyöllisten osuus työllisistä sukupuolen mukaan 2007/08 - 2006/08.....	6
3.7 Osa-aikatyölliset sukupuolen mukaan 2007/08 - 2006/08.....	6
3.8 Palkansaajat työsuhteen tyyppin mukaan (%) 2007/08 - 2006/08.....	6
3.9 Palkansaajat työsuhteen tyyppin mukaan 2007/08 - 2006/08.....	7
4.1 Työttömyysaste sukupuolen ja iän mukaan 2007/08 - 2006/08.....	7
4.2 Työttömät sukupuolen ja iän mukaan 2007/08 - 2006/08.....	7
4.3 Työttömyysaste lääneittäin 2007/08 - 2006/08.....	8
5.1 Työvoimaan kuulumaton väestö pääasiallisen toiminnan ja sukupuolen mukaan 2007/08 - 2006/08.....	8
5.2 Kausi- ja satunnaisvaihtelusta tasoitettut sarjat 2007/08.....	8
Kuviot	
1.1 Työlliset, trendi ja alkuperäinen sarja.....	9
1.2 Työllisyysaste, trendi ja alkuperäinen sarja.....	9
2.1 Työttömät, trendi ja alkuperäinen sarja.....	10
2.2 Työttömyysaste, trendi ja alkuperäinen sarja.....	10
Laatuseloste: Työvoimatutkimus.....	11

Liitetaulukot

1.1 Työvoimatutkimuksen keskeisimmät tunnusluvut sukupuolen mukaan 2007/08 - 2006/08

		Vuosi/Kuukausi			Muutos
		2007/08	2007/07	2006/08	2007/08 - 2006/08
		Prosenttia (%)	Prosenttia (%)	Prosenttia (%)	Prosenttiyksikköä (%)
Tunnusluku	Sukupuoli				
Työllisyysaste (15-64-vuotiaat)	Sukupuolet yhteensä	71,5	72,9	70,5	1,0
	Miehet	74,1	75,1	73,1	1,0
	Naiset	69,0	70,7	67,9	1,1
Työttömyysaste	Sukupuolet yhteensä	5,9	5,9	6,9	-0,9
	Miehet	5,3	5,0	6,0	-0,7
	Naiset	6,6	6,8	7,8	-1,2
Työvoimaosuus	Sukupuolet yhteensä	68,3	69,2	67,9	0,4
	Miehet	71,4	71,6	70,8	0,6
	Naiset	65,1	66,9	64,9	0,2

1.2 15-74-vuotias väestö työmarkkina-aseman ja sukupuolen mukaan 2007/08 - 2006/08

		Vuosi/Kuukausi			Muutos
		2007/08	2007/07	2006/08	2007/08 - 2006/08
		1000 henkeä	1000 henkeä	1000 henkeä	Prosenttia (%)
Työmarkkina-asema	Sukupuoli				
15-74-vuotias väestö	Sukupuolet yhteensä	3 983	3 981	3 965	0,5
	Miehet	1 992	1 991	1 982	0,5
	Naiset	1 991	1 991	1 983	0,4
Työvoima	Sukupuolet yhteensä	2 719	2 756	2 691	1,1
	Miehet	1 422	1 426	1 403	1,4
	Naiset	1 297	1 331	1 288	0,7
Työlliset	Sukupuolet yhteensä	2 558	2 595	2 506	2,1
	Miehet	1 347	1 355	1 319	2,1
	Naiset	1 211	1 240	1 187	2,0
Työttömät	Sukupuolet yhteensä	162	161	185	-12,5
	Miehet	76	71	84	-10,2
	Naiset	86	91	100	-14,5

1.3 15-74-vuotias väestö sukupuolen ja iän mukaan 2007/08 - 2006/08

		Vuosi/Kuukausi			Muutos
		2007/08	2007/07	2006/08	2007/08 - 2006/08
		1000 henkeä	1000 henkeä	1000 henkeä	Prosenttia (%)
Sukupuoli	Ikäluokka				
Sukupuolet yhteensä	15-74	3 983	3 981	3 965	0,5
	15-24	658	658	656	0,3
	25-54	2 119	2 121	2 130	-0,5
	55-74	1 205	1 203	1 179	2,2
	15-64	3 521	3 518	3 506	0,4
Miehet	15-74	1 992	1 991	1 982	0,5
	15-24	336	335	336	-0,1
	25-54	1 075	1 076	1 080	-0,5
	55-74	580	580	565	2,7
	15-64	1 779	1 778	1 772	0,4
Naiset	15-74	1 991	1 991	1 983	0,4
	15-24	322	322	320	0,6
	25-54	1 044	1 045	1 050	-0,5
	55-74	625	623	614	1,8
	15-64	1 742	1 740	1 734	0,4

2.1 Työvoimaosuus sukupuolen ja iän mukaan 2007/08 - 2006/08

		Vuosi/Kuukausi			Muutos
		2007/08	2007/07	2006/08	2007/08 - 2006/08
		Prosenttia (%)	Prosenttia (%)	Prosenttia (%)	Prosenttiyksikköä (%)
Sukupuoli	Ikäluokka				
Sukupuolet yhteensä	15-74	68,3	69,2	67,9	0,4
	15-24	53,7	67,0	51,8	1,9
	25-54	89,2	87,8	88,7	0,5
	55-74	39,4	37,8	39,1	0,3
	15-64	76,1	77,5	75,8	0,3
Miehet	15-74	71,4	71,6	70,8	0,6
	15-24	52,8	65,4	52,2	0,6
	25-54	92,1	91,0	91,1	0,9
	55-74	43,9	39,2	42,9	0,9
	15-64	78,3	79,1	77,9	0,5
Naiset	15-74	65,1	66,9	64,9	0,2
	15-24	54,5	68,7	51,3	3,2
	25-54	86,3	84,4	86,3	0,0
	55-74	35,2	36,5	35,6	-0,3
	15-64	73,9	75,9	73,7	0,2

2.2 Työvoima sukupuoli ja iän mukaan 2007/08 - 2006/08

		Vuosi/Kuukausi			Muutos
		2007/08	2007/07	2006/08	2007/08 - 2006/08
		1000 henkeä	1000 henkeä	1000 henkeä	Prosenttia (%)
Sukupuoli	Ikäluokka				
Sukupuolet yhteensä	15-74	2 719	2 756	2 691	1,1
	15-24	353	441	340	3,9
	25-54	1 891	1 861	1 890	0,1
	55-74	475	454	461	3,0
	15-64	2 681	2 727	2 657	0,9
Miehet	15-74	1 422	1 426	1 403	1,4
	15-24	178	219	176	1,1
	25-54	990	979	985	0,6
	55-74	255	227	243	4,9
	15-64	1 394	1 406	1 380	1,0
Naiset	15-74	1 297	1 331	1 288	0,7
	15-24	176	221	164	6,9
	25-54	901	882	905	-0,5
	55-74	220	227	218	1,0
	15-64	1 287	1 321	1 278	0,7

3.1 Työllisyysaste sukupuolen ja iän mukaan 2007/08 - 2006/08

		Vuosi/Kuukausi			Muutos
		2007/08	2007/07	2006/08	2007/08 - 2006/08
		Prosenttia (%)	Prosenttia (%)	Prosenttia (%)	Prosenttiyksikköä (%)
Sukupuoli	Ikäluokka				
Sukupuolet yhteensä	15-74	64,2	65,2	63,2	1,0
	15-24	48,9	60,7	44,8	4,0
	25-54	84,4	83,5	83,4	1,0
	55-74	37,1	35,4	37,0	0,1
	15-64	71,5	72,9	70,5	1,0
Miehet	15-74	67,6	68,1	66,5	1,1
	15-24	48,5	59,5	44,8	3,6
	25-54	87,9	87,6	86,7	1,2
	55-74	41,2	36,7	40,9	0,3
	15-64	74,1	75,1	73,1	1,0
Naiset	15-74	60,8	62,3	59,9	0,9
	15-24	49,3	61,8	44,8	4,5
	25-54	80,8	79,2	79,9	0,9
	55-74	33,4	34,2	33,4	0,0
	15-64	69,0	70,7	67,9	1,1

3.2 Työlliset sukupuolen ja iän mukaan 2007/08 - 2006/08

		Vuosi/Kuukausi			Muutos
		2007/08	2007/07	2006/08	2007/08 - 2006/08
		1000 henkeä	1000 henkeä	1000 henkeä	Prosenttia (%)
Sukupuoli	Ikäluokka				
Sukupuolet yhteensä	15-74	2 558	2 595	2 506	2,1
	15-24	322	399	294	9,3
	25-54	1 788	1 770	1 776	0,7
	55-74	448	426	436	2,6
	15-64	2 519	2 565	2 473	1,9
Miehet	15-74	1 347	1 355	1 319	2,1
	15-24	163	200	151	8,0
	25-54	944	942	937	0,8
	55-74	239	213	231	3,4
	15-64	1 318	1 335	1 295	1,7
Naiset	15-74	1 211	1 240	1 187	2,0
	15-24	159	199	143	10,7
	25-54	844	828	839	0,6
	55-74	209	213	205	1,7
	15-64	1 201	1 230	1 177	2,0

3.3 Työlliset ammattiaseman mukaan 2007/08 - 2006/08

	Vuosi/Kuukausi			Muutos
	2007/08	2007/07	2006/08	2007/08 - 2006/08
	1000 henkeä	1000 henkeä	1000 henkeä	Prosenttia (%)
Ammattiasema				
Työlliset yhteensä	2 558	2 595	2 506	2,1
Yrittäjät ja yrittäjäperheenjäsenet	331	313	325	1,8
Palkansaajat	2 227	2 282	2 181	2,1
-palkansaajista toimihenkilöitä	1 426	1 424	1 406	1,5
-palkansaajista työntekijöitä	797	854	772	3,3

3.4 Työlliset työnantajasektorin mukaan 2007/08 - 2006/08

	Vuosi/Kuukausi			Muutos 2007/08 - 2006/08
	2007/08	2007/07	2006/08	
	1000 henkeä	1000 henkeä	1000 henkeä	Prosenttia (%)
Työnantajasektori				
Työnantajasektorit yhteensä (ml. työnantajasektori tuntematon)	2 558	2 595	2 506	2,1
Yksityinen sektori	1 893	1 918	1 831	3,4
Julkinen sektori	662	674	672	-1,6
-valtio	150	166	163	-8,3
-kunta	512	508	509	0,6

3.5 Työlliset lääneittäin 2007/08 - 2006/08

	Vuosi/Kuukausi			Muutos 2007/08 - 2006/08
	2007/08	2007/07	2006/08	
	1000 henkeä	1000 henkeä	1000 henkeä	Prosenttia (%)
Lääni				
Koko maa (ml. Ahvenanmaa)	2 558	2 595	2 506	2,1
Etelä-Suomi	1 109	1 128	1 099	0,8
Länsi-Suomi	898	912	864	3,9
Itä-Suomi	240	252	245	-2,0
Oulu	217	211	204	6,1
Lappi	79	77	78	1,3

3.6 Osa-aikatyöllisten osuus työllisistä sukupuolen mukaan 2007/08 - 2006/08

	Vuosi/Kuukausi			Muutos 2007/08 - 2006/08
	2007/08	2007/07	2006/08	
	Prosenttia (%)	Prosenttia (%)	Prosenttia (%)	Prosenttiyksikköä (%)
Sukupuoli				
Sukupuolet yhteensä	12,7	12,2	12,9	-0,2
Miehet	8,1	7,9	8,5	-0,4
Naiset	17,7	16,8	17,7	0,0

3.7 Osa-aikatyölliset sukupuolen mukaan 2007/08 - 2006/08

	Vuosi/Kuukausi			Muutos 2007/08 - 2006/08
	2007/08	2007/07	2006/08	
	1000 henkeä	1000 henkeä	1000 henkeä	Prosenttia (%)
Sukupuoli				
Sukupuolet yhteensä	324	316	323	0,3
Miehet	110	107	112	-2,5
Naiset	214	209	210	1,9

3.8 Palkansaajat työsuhteen tyypin mukaan (%) 2007/08 - 2006/08

	Vuosi/Kuukausi			Muutos 2007/08 - 2006/08
	2007/08	2007/07	2006/08	
	Prosenttia (%)	Prosenttia (%)	Prosenttia (%)	Prosenttiyksikköä (%)
Työsuhte				
Kaikki palkansaajat	100,0	100,0	100,0	0,0
-jatkuva kokoaikatyö	74,1	72,0	73,4	0,7
-jatkuva osa-aikatyö	8,2	7,4	9,1	-0,9
-määräaikainen kokoaikatyö	14,2	16,7	14,2	0,0
-määräaikainen osa-aikatyö	3,6	3,8	3,3	0,3
Määräaikainen työ yhteensä	17,7	20,6	17,5	0,3
Osa-aikainen työ yhteensä	11,8	11,3	12,4	-0,6

3.9 Palkansaajat työsuhteen tyypin mukaan 2007/08 - 2006/08

	Vuosi/Kuukausi			Muutos
	2007/08	2007/07	2006/08	2007/08 - 2006/08
	1000 henkeä	1000 henkeä	1000 henkeä	Prosenttia (%)
Työsuhde				
Kaikki palkansaajat	2 227	2 282	2 181	2,1
-jatkuva kokoaikatyö	1 649	1 643	1 600	3,0
-jatkuva osa-aikatyö	183	169	199	-8,0
-määräaikainen kokoaikatyö	315	382	309	1,8
-määräaikainen osa-aikatyö	79	88	71	11,3
Määräaikainen työ yhteensä	394	470	381	3,6
Osa-aikainen työ yhteensä	262	257	270	-2,9

4.1 Työttömyysaste sukupuolen ja iän mukaan 2007/08 - 2006/08

		Vuosi/Kuukausi			Muutos
		2007/08	2007/07	2006/08	2007/08 - 2006/08
		Prosenttia (%)	Prosenttia (%)	Prosenttia (%)	Prosenttiyksikköä (%)
Sukupuoli	Ikäluokka				
Sukupuolet yhteensä	15-74	5,9	5,9	6,9	-0,9
	15-24	8,9	9,5	13,4	-4,5
	25-54	5,4	4,9	6,1	-0,6
	55-74	5,7	6,2	5,3	0,4
	15-64	6,0	5,9	6,9	-0,9
Miehet	15-74	5,3	5,0	6,0	-0,7
	15-24	8,2	9,0	14,1	-5,9
	25-54	4,6	3,8	4,9	-0,3
	55-74	6,1	6,2	4,7	1,3
	15-64	5,4	5,0	6,1	-0,7
Naiset	15-74	6,6	6,8	7,8	-1,2
	15-24	9,6	10,1	12,7	-3,1
	25-54	6,4	6,1	7,3	-1,0
	55-74	5,3	6,2	6,0	-0,7
	15-64	6,7	6,9	7,9	-1,2

4.2 Työttömät sukupuolen ja iän mukaan 2007/08 - 2006/08

		Vuosi/Kuukausi			Muutos
		2007/08	2007/07	2006/08	2007/08 - 2006/08
		1000 henkeä	1000 henkeä	1000 henkeä	Prosenttia (%)
Sukupuoli	Ikäluokka				
Sukupuolet yhteensä	15-74	162	161	185	-12,5
	15-24	31	42	46	-31,0
	25-54	103	91	114	-10,1
	55-74	27	28	25	10,4
	15-64	162	161	185	-12,5
Miehet	15-74	76	71	84	-10,2
	15-24	15	20	25	-41,0
	25-54	46	37	48	-5,0
	55-74	15	14	12	34,3
	15-64	76	71	84	-10,2
Naiset	15-74	86	91	100	-14,5
	15-24	17	22	21	-19,0
	25-54	57	54	66	-13,8
	55-74	12	14	13	-10,7
	15-64	86	91	100	-14,5

4.3 Työttömyysaste lääneittäin 2007/08 - 2006/08

	Vuosi/Kuukausi			Muutos 2007/08 - 2006/08
	2007/08	2007/07	2006/08	
	Prosenttia (%)	Prosenttia (%)	Prosenttia (%)	Prosenttiyksikköä (%)
Läni				
Koko maa (ml. Ahvenanmaa)	5,9	5,9	6,9	-0,9
Etelä-Suomi	4,7	4,6	4,9	-0,1
Länsi-Suomi	6,1	5,3	7,4	-1,3
Itä-Suomi	9,2	9,7	9,8	-0,6
Oulu	6,6	9,1	10,3	-3,7
Lappi	8,9	8,1	10,2	-1,3

5.1 Työvoimaan kuulumaton väestö pääasiallisen toiminnan ja sukupuolen mukaan 2007/08 - 2006/08

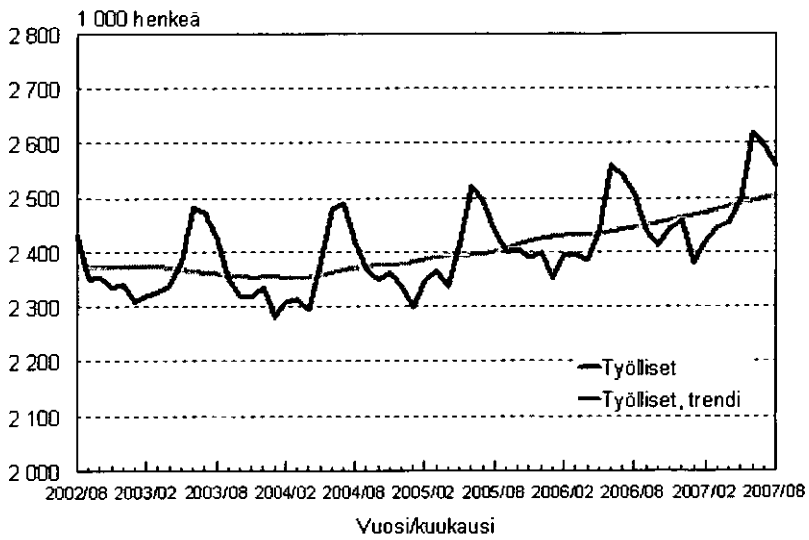
	Sukupuoli	Vuosi/Kuukausi			Muutos 2007/08 - 2006/08
		2007/08	2007/07	2006/08	
		1000 henkeä	1000 henkeä	1000 henkeä	Prosenttia (%)
Pääasiallinen toiminta					
Työvoimaan kuulumaton väestö yhteensä	Sukupuolet yhteensä	1 264	1 225	1 274	-0,8
	Miehet	569	565	579	-1,6
	Naiset	694	660	695	-0,1
Opiskelijat	Sukupuolet yhteensä	287	188	297	-3,5
Työkyvyttömät	Sukupuolet yhteensä	218	219	217	0,3
Eläkkeellä iän perusteella	Sukupuolet yhteensä	547	581	537	2,0
Omaa kotitaloutta hoitavat	Sukupuolet yhteensä	98	97	98	-0,8
Muut (ml. varusmiehet)	Sukupuolet yhteensä	114	139	125	-8,4

5.2 Kausi- ja satunnaisvaihtelusta tasoitetut sarjat 2007/08

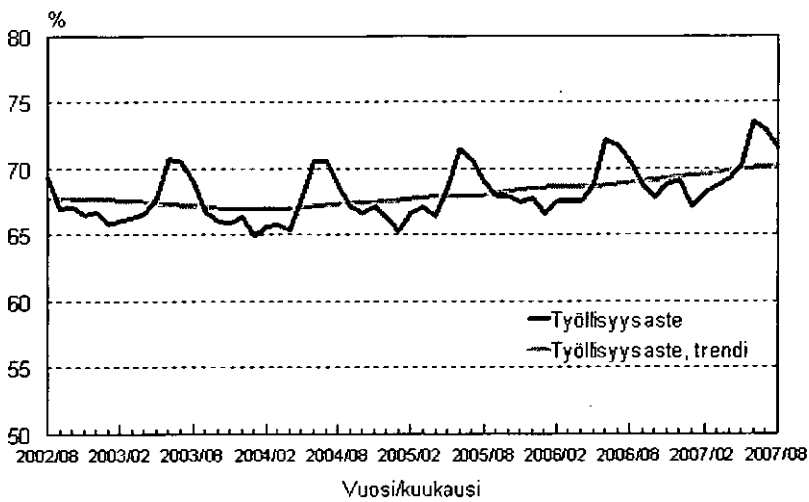
Vuosi/kuukausi	Työlliset	Työttömät	Työttömät työnhakijat (Työministeriö)	Työttömyysaste 15-74-vuotiaat	Työttömyysaste 15-24-vuotiaat
	1000 henkeä	1000 henkeä	1000 henkeä	%	%
2005/08	2 401	215	274	8,2	19,5
2005/09	2 408	213	272	8,2	19,1
2005/10	2 415	214	271	8,2	19,1
2005/11	2 420	218	269	8,3	19,5
2005/12	2 424	219	267	8,3	19,9
2006/01	2 428	216	265	8,2	19,7
2006/02	2 430	211	263	8,0	19,2
2006/03	2 431	207	260	7,9	18,7
2006/04	2 432	207	258	7,8	18,7
2006/05	2 433	208	254	7,8	18,9
2006/06	2 437	206	251	7,8	18,8
2006/07	2 441	204	249	7,8	18,7
2006/08	2 446	205	246	7,8	18,7
2006/09	2 450	205	243	7,8	18,7
2006/10	2 454	202	240	7,6	18,4
2006/11	2 460	196	237	7,4	17,7
2006/12	2 465	191	233	7,2	17,2
2007/01	2 469	189	230	7,1	17,1
2007/02	2 474	189	228	7,1	17,1
2007/03	2 480	187	225	7,0	16,7
2007/04	2 486	181	222	6,8	15,9
2007/05	2 491	179	220	6,8	15,6
2007/06	2 495	182	217	6,8	15,8
2007/07	2 500	184	215	6,9	15,9
2007/08	2 504	183	212	6,9	15,8

Kuviot

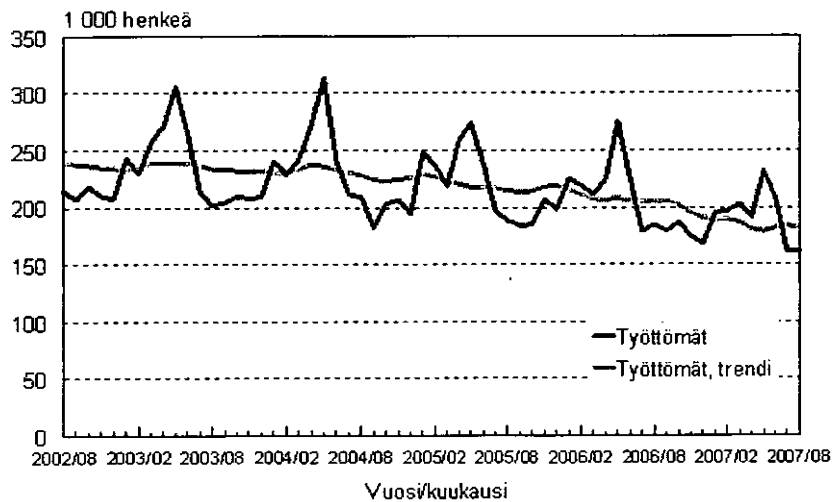
1.1 Työlliset, trendi ja alkuperäinen sarja



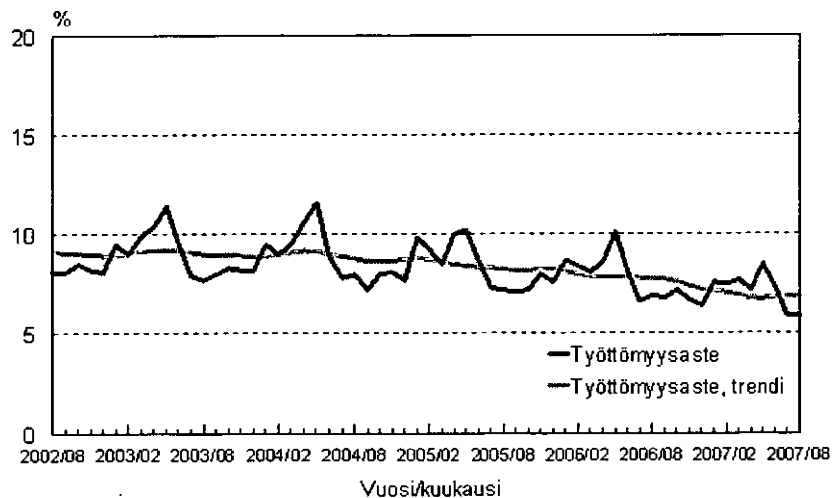
1.2 Työllisyysaste, trendi ja alkuperäinen sarja



2.1 Työttömät, trendi ja alkuperäinen sarja



2.2 Työttömyysaste, trendi ja alkuperäinen sarja



Laatuseloste: Työvoimatutkimus

1. Tilastotietojen relevanssi

Työvoimatutkimus on otostutkimus, jonka avulla tilastoidaan 15–74-vuotiaan väestön työmarkkinoille osallistumista, työllisyyttä, työttömyyttä ja työaikaa kuukausittain, neljännesvuosittain ja vuosittain. Joka kuukausi on haastateltavana noin 12 000 henkilöä, joilta kysytään heidän toimintaansa suhteessa työmarkkinoihin yhden viikon aikana. Haastattelut koskevat vuoden kaikkia viikkoja. Vastaajien antamien tietojen pohjalta luodaan kuva koko 15–74-vuotiaan väestön toiminnasta. Työmarkkina-aseman perusluokittelussa väestö jaetaan työllisiin, työttömiin ja työvoiman ulkopuolisiin. Näistä työlliset ja työttömät yhdessä muodostavat työvoiman.

Tutkimus antaa tuoreen ja kattavan kuvan työvoimasta ja työmarkkinoiden muutoksista. Julkisuudessa seurataan kuukausittain erityisesti työttömyyden ja työllisyyden muutoksia edellisen vuoden vastaavasta kuukaudesta. Kausitasoitettuja lukuja käytetään seurattaessa muutoksen trendiä. Tutkimus antaa tietoa myös työikäisistä henkilöistä, jotka eivät ole työssä tai työnhakijoina (mm. opiskelijat ja eläkeläiset). Työvoimatutkimus kuvaa pääsääntöisesti henkilöitä. Vuodesta 2003 alkaen saadaan osaotokselta tietoja myös kotitalouksien rakenteesta sekä talouden kaikkien työikäisten toiminnasta suhteessa työmarkkinoihin. Työvoimatutkimuksen tietosisällöstä tarkemmin http://tilastokeskus.fi/til/tyti/tyti_2005-08-09_tlu_001.html.

Työvoimatutkimuksen kuukausi- ja neljännesvuositulokset kertovat työllisyyden kausi- ja suhdannevaihteluista. Työvoimatutkimuksen aikasarjat taas kuvaavat työmarkkinoiden muutoksia pitkällä ajanjaksoilla. Vuosikeskiarvot kuvaavat työvoiman, työllisten, työttömien ja työvoimaan kuulumattomien rakennetta mm. toimialan, ammatin, koulutuksen, ikäryhmän, sukupuolen ja alueen mukaan.

Tutkimuksen tuloksia käytetään mm. työvoimapolitiittisten ennusteiden ja suunnitelmien laadinnassa, päätösten teon tukena sekä erilaisten toimien työllisyysvaikutusten seurannassa. Tärkeitä tulosten käyttäjiä ovat ministeriöt, aluesuunnittelusta vastaavat elimet, työnantaja- ja työntekijäjärjestöt, yliopistot ja tutkimuslaitokset, kansainväliset järjestöt ja Euroopan unioni. Tilastokeskuksessa tietoja käytetään mm. kansantalouden tilinpidon laadinnassa.

Työvoimatutkimuksen nykyinen tietosisältö perustuu pääosin Euroopan unionin työvoimatutkimuksia koskevaan asetukseen (577/98) vuodelta 1998. Euroopan unionin työvoimatutkimuksesta tarkemmin http://forum.europa.eu.int/irc/dsis/employment/info/data/eu_lfs/index.htm. Vuodesta 1999 lähtien työvoimatutkimuksen yhteydessä on tehty EU-maiden yhteinen nk. ad hoc -lisätutkimus, jonka aiheet vaihtelevat vuosittain. Tarkemmin http://tilastokeskus.fi/til/tyti/tyti_2005-01-25_men_001.html.

Tutkimuksessa käytetyt käsitteet ja määritelmät noudattavat YK:n kansainvälisen työjärjestön ILO:n suosituksia ja Euroopan unionin tilastotoimen asetuksia.

Käsitteitä:

- **Työllinen** on henkilö, joka on tutkimusviikolla tehnyt ansiotyötä vähintään tunnin rahapalkkaa tai luontaisetua vastaan tai voittoa saadakseen. Myös tilapäisesti esim. loman tai sairauden vuoksi työstä poissa olleet lasketaan työllisiksi. Määräajaksi lomautetut (alle 3 kk) sekä työstä äitiys-, isyys- tai vanhempainvapaalla olevat luetaan työllisiksi. Muut yli kuukauden työstä palkatta poissaolleet (esim. asevelvolliset, kotihoidontuella lasta hoitavat tai vuorottelu- tai virkavapaalla olevat) eivät ole työllisiä. Työlliset jaetaan palkansaajiin, yrittäjiin ja perheenjäsenen yrityksessä palkatta avustaviin.
- **Työtön** on henkilö, joka tutkimusviikolla on työtä vailla, on etsinyt työtä aktiivisesti viimeisen neljän viikon aikana palkansaajana tai yrittäjänä ja voisi vastaanottaa työtä kahden viikon kuluessa. Myös henkilö, joka on työtä vailla ja odottaa sovittuun työn alkamista kahden viikon kuluessa, luetaan työttömäksi. Työttömäksi luetaan myös työpaikastaan toistaiseksi lomautettu, joka täyttää em. työnhaku- ja työn vastaanottokriteerit.
- **Työvoimaan** kuuluvat kaikki ne 15–74-vuotiaat henkilöt, jotka tutkimusviikolla olivat työllisiä tai työttömiä.
- **Työvoimaan kuulumaton väestö** koostuu henkilöistä, jotka tutkimusviikolla eivät olleet työllisiä tai työttömiä. Työvoimaan kuulumattomat voidaan jakaa tutkimusviikon pääasiallisen toiminnan mukaan opiskelijoihin, asevelvollisuutta suorittaviin, omaa kotitalouttaan hoitaviin, eläkkeellä iän tai työvuosien

perusteella oleviin, työkyvyttömiin, korko- tai pääomatuloilla eläviin sekä muihin edellisiin luokkiin kuulumattomiin. Työvoimaan kuulumattomista voidaan käyttää myös käsitettä työvoiman ulkopuolella olevat. Muista työvoimatutkimuksen käsitteistä ks. <http://tilastokeskus.fi/til/tyti/kas.html>.

Työvoimatutkimuksessa käytettyjä luokituksia ovat Toimialaluokitus 2002 (TOL 2002, ISIC REV 3.1), Ammattiluokitus 2001 (ISCO-88) ja Ammattiluokitus 1987, Sosioekonomisen aseman luokitus 1989, Koulutusluokitus 1997 (ISCED 1997) sekä alueluokituksista suuralue (NUTS2), lääni, elinkeinokeskus ja maakunta.

2. Tilastotutkimuksen menetelmäkuvaus

Työvoimatutkimuksen perusjoukon muodostavat Suomessa vakinaisesti asuvat 15–74-vuotiaat henkilöt. Perusjoukkoon kuuluvat myös tilapäisesti ulkomailla (alle vuoden) oleskelevat sekä Suomen väestötietojärjestelmään rekisteröidyt ulkomaalaiset, joiden oleskelu Suomessa kestää vähintään vuoden (<http://www.vaestorekisterikeskus.fi/vrk/home.nsf/www/vtj>). EU:n tilastovirastolle Eurostatille toimitetaan tietoja myös alle 15 vuotiaista ja 75 vuotta täyttäneistä (näitä ei haastatella). Tutkimuksessa ikä määritellään haastatteluajankohdan todellisen iän mukaan. Tämän vuoksi 14-vuotias kuuluu otokseen, mutta hän tulee mukaan vasta täytettyään 15-vuotta. Vastaavasti iäkkäimmät henkilöt jäävät pois tutkimuksesta täytettyään 75 vuotta.

Työvoimatutkimuksen otos poimitaan ositetulla satunnaisotannalla väestön keskusrekisteriin perustuvasta Tilastokeskuksen väestötietokannasta kahdesti vuodessa. Tutkimus on paneelitutkimus, jossa samaa henkilöä haastatellaan viisi kertaa. Haastattelut tehdään kolmen kuukauden välein, paitsi neljäs haastattelu, joka tehdään kuuden kuukauden kuluttua kolmannesta haastattelusta. Ensimmäisen ja viimeisen haastattelun väli on 15 kuukautta. Joka kuukauden otokseen kuuluu noin 12 000 henkilöä, keskimäärin noin joka 300. henkilö perusjoukosta. Otos koostuu viidestä rotaatioryhmästä, jotka ovat tulleet tutkimukseen mukaan eri kuukausina. Otos vaihtuu asteittain siten, että kolmena peräkkäisenä kuukautena vastaamisvuorossa ovat eri henkilöt. Peräkkäisinä vuosineljänneksinä vastaajista 3/5 on samoja. Peräkkäisten vuosien otosten päällekkäisyys on 2/5.

Tilastokeskuksen haastattelijat keräävät tiedot tietokoneavusteisilla puhelinhaastatteluilla. Vuonna 2006 tehtiin noin 116 000 haastattelua, joista 99 prosenttia oli puhelinhaastatteluja ja 1 prosentti käyntihaastatteluja. Tutkimuksen vastauskato oli keskimäärin 19,6 prosenttia, miehillä 21,0 ja naisilla 18,2 prosenttia.

Otoksesta saadut tulokset painotetaan vastaamaan koko 15–74-vuotiasta väestöä. Vastauskadon vaikutuksia tuloksiin korjataan käyttämällä nk. painojen kalibrointia, jossa painotuksella tuotetaan oikeat väestöjakaumat alueen, sukupuolen ja iän mukaan. Aputietona käytetään lisäksi työministeriön työnhakijarekisterin tietoja.

Työvoimatutkimuksen luvut, kuten kaikki otostutkimuksilla saadut luvut ovat niin kutsuttuja estimaatteja. Estimaatti on matemaattisella menettelyllä (estimoinnilla) otoshavainnot käyttäen saatu arvio perusjoukon ominaisuudesta. Esimerkiksi tammikuun 2005 työttömien lukumäärä 249 000 henkeä on tällaisella menettelyllä saatu Suomen 15–74-vuotiaiden työttömien lukumäärää koskeva arvio eli estimaatti.

Neljännesvuosi- ja vuosiestimaatit ovat kuukausiestimaattien keskiarvoja. Työpäivät ja tehdyt työtunnit estimoidaan kyseisen kuukauden kalenteripäivien lukumäärän mukaan. Työpäivien ja tehtyjen työtuntien neljännesvuosi- ja vuosiestimaatit ovat kuukausiestimaattien summia.

Työvoimatutkimuksen työllisyys- ja työttömyysluvut vaihtelevat suhteellisen säännöllisesti vuoden eri kuukausina. Työvoimatutkimuksesta julkaistaan myös nk. trendejä, joista on poistettu vuodesta toiseen samantyyppisenä toistuva vaihtelu. Pitkän aikavälin kehityksen suunta sekä suhdannevaihtelu ovat paremmin havaittavissa trendistä kuin tasoittamattomista kuukausiluvuista. Käytetystä menetelmästä johtuen trendin viimeisimmät luvut muuttuvat jonkin verran, kun seuraavan kuukauden tiedot liitetään mukaan sarjaan. Tämä trendien ennakkollinen luonne on syytä ottaa huomioon luvuista päätelmiä tehtäessä. Aikasarjojen trendikomponentit lasketaan kesäkuusta 2007 alkaen EU:n tilastoviraston Eurostatin suosittelemalla Tramo/Scats-menetelmällä. Katso trendistä ja sen käytön rajoituksista tarkemmin <http://tilastokeskus.fi/til/tyti/men.html>.

3. Tietojen oikeellisuus ja tarkkuus

Työvoimatutkimuksen lukujen luotettavuuteen vaikuttavat vastauskato (ks. edellä), mittausvirheet sekä otannasta aiheutuva satunnaisvaihtelu.

Mittausvirheitä syntyy mm. siitä, että kysymykset voidaan ymmärtää ja tulkita eri tavoilla tai vastaajat voivat jättää kertomatta joitain tietoja. Mittausvirheitä pyritään vähentämään kehittämällä ja testaamalla haastattelulomaketta sekä kouluttamalla haastattelijoita.

Otannasta aiheutuvalla satunnaisvaihtelulla tarkoitetaan sitä, että eri otoksista lasketut luvut poikkeaisivat jonkin verran toisistaan. Arvioitaessa karkeasti otannasta aiheutuvan satunnaisvaihtelun suuruutta erilaisissa tilanteissa on pääperiaatteena, että **lukuihin sisältyy sitä vähemmän otannasta aiheutuvaa epävarmuutta, 1) mitä suuremman otoksen pohjalta luvut on laskettu ja 2) mitä suurempaa väestöryhmää luvut kuvaavat.** Esimerkiksi neljännesvuotta koskevat luvut ovat tarkempia kuin samaa asiaa koskevat kuukausiluvut, koska neljännesvuositiedot on saatu haastattelemalla kolminkertainen määrä henkilöitä verrattuna kuukausitietoihin. Koko vuotta koskevat luvut ovat kaikkein tarkimpia. Jälkimmäinen periaate tarkoittaa sitä, että samankokoisella otoksella saadut työllisten ja työttömien lukumääriä koskevat luvut eli estimaatit ovat sitä tarkempia, mitä suurempaa osaryhmää ne koskevat. Tarkasteltavan osaryhmän pienentyessä otannasta aiheutuvan satunnaisvaihtelun osuus kasvaa. Tämän vuoksi esimerkiksi työttömien lukumäärät eri ikäryhmissä tai eri alueilla eivät ole yhtä luotettavia kuin kaikkien työttömien lukumäärä.

Otannasta aiheutuvaa epätarkkuutta arvioidaan estimaatin keskivirheen avulla. Keskivirheen suuruuteen vaikuttavat sekä otoksen koko että tarkastelun kohteena olevan ominaisuuden vaihtelu eli muuttujan varianssi. Keskivirheen avulla voidaan laskea estimaatin **luottamusväli**, jolla haettu perusjoukon arvo sijaitsee tietyllä todennäköisyydellä. Työvoimatutkimuksessa käytetty **95 prosentin luottamusväli on väli, jolla kiinnostuksen kohteena olevan ominaisuuden todellinen arvo sijaitsee 95 prosentin todennäköisyydellä.** Esimerkiksi tammikuun 2005 työttömien määrän 95 prosentin luottamusväli on $249\ 000 \pm 16\ 000$ eli 233 000–265 000. Estimaattiin lisättävä ja siitä vähennettävä osa, tässä 16 000, saadaan kertomalla estimaatin keskivirhe, tässä 8 000 henkeä, 95 prosentin luottamusvälin kertoimella 1,96.

Esimerkkejä työllisten ja työttömien lukumäärän tarkkuudesta osaryhmän koon mukaan

Satunnaisvaihtelun suuruusluokan havainnollistamiseksi esitetään seuraavissa taulukoissa 1–3 esimerkkejä erikokoisista työllisten ja työttömien lukumäärän estimateista, niiden 95 prosentin luottamusväleistä ja muista luotettavuuden tunnusluvuista. Esimerkeissä esitetty satunnaisvaihtelun suuruusluokka on karkea arvio satunnaisvaihtelun ylärajasta, kun tarkastelun kohteena on **vastaavankokoinen työllisten tai työttömien lukumäärän estimaatti sukupuolen, iän tai alueen mukaan.** Esimerkiksi vastaavankokoisissa toimialan mukaisissa osaryhmissä luottamusvälit ovat suurempia. Taulukon 1 esimerkit koskevat kuukausiestimaatteja. Taulukoissa 2–3 on vastaavat tiedot neljännesvuosi- ja vuosiestimaattien osalta.

Taulukko 1. Esimerkkejä eri kokoluokan kuukausiestimaattien tarkkuudesta: Työllisten ja työttömien lukumäärät sukupuolen, iän ja alueen mukaan.¹⁾

	Kuukausi- estimaatti	Kuukausiestimaatin 95 %:n luottamusväli	Keskivirhe	Suhteellinen keskivirhe
	henkeä	henkeä	henkeä	%
Työlliset	2 400 000	± 27 800	14 200	0,6
	1 200 000	± 21 000	10 700	0,9
	600 000	± 15 300	7 800	1,3
	300 000	± 11 600	5 900	2,0
	100 000	± 6 700	3 400	3,4
	50 000	± 4 700	2 400	4,8
	10 000	± 2 900	1 500	15,0
Työttömät	230 000	± 15 100	7 700	3,3
	120 000	± 11 800	6 000	5,0
	90 000	± 10 800	5 500	6,1
	60 000	± 9 000	4 600	7,7
	30 000	± 6 900	3 500	11,7
	20 000	± 5 100	2 600	13,0
	10 000	± 3 700	1 900	19,0

1) Tietoja voi käyttää suuntaa-antavina arvioina vastaavankokoisten sukupuolen, iän ja alueen mukaisten työllisten tai työttömien lukumäärien tarkkuudesta.

Taulukosta 1 voidaan esimerkiksi nähdä, että jos osaryhmän työllisten kuukausiestimaatti on noin 300 000 henkeä, sijoittuu perusjoukon todellinen työllisten lukumäärä 95 prosentin todennäköisyydellä välille 300 000 ± 11 600 henkeä. Tämä luottamusvälin koko suhteessa estimaatin kokoon on selvästi suurempi kuin vastaava osuus taulukon ylimmän rivin suuren estimaatin kohdalla. 300 000 henkeä pienempien estimaattien luottamusvälit ovat suhteellisesti vielä suurempia.

Taulukoiden 1–3 tietojen keskinäinen vertailu havainnollistaa myös sitä, että vuosi- ja neljännesvuositiedot ovat kuukausitietoja tarkempia. Edellä tarkasteltua 300 000 hengen työllisten estimaattia vastaavan neljännesvuosiestimaatin 95 prosentin luottamusväli, 300 000 ± 6 700, henkeä (taulukko 2) on kuukausiestimaatin luottamusväliä selvästi pienempi. Vuosiestimaatit ovat vielä neljännesvuosiestimaatteja tarkempia (taulukko 3). Tämä tarkkuuden ero ei ole kuitenkaan yhtä suuri kuin vastaava ero kuukausi- ja neljännesvuositietojen välillä.

Taulukko 2. Esimerkkejä eri kokoluokan neljännesvuosiestimaattien tarkkuudesta: Työllisten ja työttömien lukumäärät sukupuolen, iän ja alueen mukaan.¹⁾

	Neljännes- vuosiestimaatti	Neljännes- vuosiestimaatin 95 %:n luottamusväli	Keskivirhe	Suhteellinen keskivirhe
	henkeä	henkeä	henkeä	%
Työlliset	2 400 000	± 16 100	8 200	0,3
	1 200 000	± 12 500	6 400	0,5
	600 000	± 8 800	4 500	0,8
	300 000	± 6 700	3 400	1,1
	100 000	± 4 700	2 400	2,4
	50 000	± 3 900	2 000	4,0
	10 000	± 2 000	1 000	10,0
Työttömät	230 000	± 8 800	4 500	2,0
	120 000	± 6 900	3 500	2,9
	90 000	± 6 100	3 100	3,4
	60 000	± 5 100	2 600	4,3
	30 000	± 3 500	1 800	6,0
	20 000	± 3 100	1 600	8,0
	10 000	± 2 400	1 200	12,0

1) Tietoja voi käyttää suuntaa-antavina arvioina vastaavankokoisten sukupuolen, iän ja alueen mukaisten työllisten tai työttömien lukumäärien tarkkuudesta.

Taulukko 3. Esimerkkejä eri kokoluokan vuosiestimaattien tarkkuudesta: Työllisten ja työttömien lukumäärät sukupuolen, iän ja alueen mukaan.¹⁾

	Vuosi- estimaatti	Vuosi- estimaatin 95 %:n luottamusväli	Keskivirhe	Suhteellinen keskivirhe
	henkeä	henkeä	henkeä	%
Työlliset	2 400 000	± 15 700	8 000	0,3
	1 200 000	± 11 400	5 800	0,5
	600 000	± 7 800	4 000	0,7
	300 000	± 6 100	3 100	1,0
	100 000	± 3 300	1 700	1,7
	50 000	± 2 500	1 300	2,6
	10 000	± 800	400	4,0
Työttömät	230 000	± 7 100	3 600	1,6
	120 000	± 5 700	2 900	2,4
	90 000	± 4 500	2 300	2,6
	60 000	± 3 500	1 800	3,0
	30 000	± 2 400	1 200	4,0
	20 000	± 2 000	1 000	5,0
	10 000	± 1 600	800	8,0

1) Tietoja voi käyttää suuntaa-antavina arvioina vastaavankokoisten sukupuolen, iän ja alueen mukaisten työllisten tai työttömien lukumäärien tarkkuudesta.

Estimoinnin luotettavuuden tilastotieteellinen kuvaus

Työvoimatutkimuksen estimointimenetelmä perustuu painojen kalibrointiin, jossa alkuperäisiä otosasetelmasta laskettuja otospainoja muokataan regressiomallin avulla siten, että halutut väestöjakaumat saadaan oikeiksi.

Estimaattien tarkkuutta arvioidaan niiden keskivirheen avulla. **Keskivirhe** (otosvarianssin neliöjuuri) ilmaisee sen, kuinka tiiviisti havainnoista estimoitu parametrin arvo on keskittynyt mitattavan perusjoukon parametrin ympärille. Keskivirheen suuruuteen vaikuttavat otosasetelma, havaintojen lukumäärä tarkasteltavassa kokonaisuudessa tai osajoukossa, tutkimusmuuttujan jakaumasta aiheutuva vaihtelu sekä laskentakaavan ominaisuudet.

Keskivirheestä johdettavia havaintojen luotettavuuden tunnuslukuja ovat luottamusväli ja suhteellinen keskivirhe. **Luottamusväli** kuvaa sitä, kuinka laajalla alueella perusjoukon todellinen parametrin arvo on suhteessa otoksesta laskettuun estimaattiin. Luottamusväliä laskettaessa kiinnitetään haluttu riskitaso. Työvoimatutkimuksessa käytetty 5 prosentin riskitaso tarkoittaa sitä, että jos otosten ottamista toistettaisiin, parametrin todellinen arvo osuisi 95 tapauksessa sadasta luottamusvälin sisään ja jäisi 5 tapauksessa sadasta sen ulkopuolelle.

Suhteellinen keskivirhe (variaatiokerroin) on keskivirheen prosentiosuus estimaatista. Keskivirheen suhteuttaminen estimaatin kokoon poistaa muuttujan mittakaavasta aiheutuvan vaikutuksen. Tämän ansiosta eri muuttujien suhteellisen keskivirheen arvoja tai saman muuttujan keskivirheen arvoja eri osajoukoissa on helppo verrata keskenään.

Työvoimatutkimuksen kuukausi- ja neljännesvuositiedoille käytetään keskivirheen estimaattorina yleistetyn regressioestimaattorin (GREG) varianssiestimaattoria. Vuosiestimaattien tilastolliseen tarkkuuteen ja sen arviointiin vaikuttaa se, että työvoimatutkimuksen otos vaihtuu vuoden kuluessa asteittain. Peräkkäisinä vuosineljänneksinä 60 prosenttia haastateltavista on samoja. Vuoden aikana 90 prosenttia haastatteluista koskee henkilöitä, joita on haastateltu vähintään kaksi kertaa. Samojen henkilöiden vuoden aikana eri haastatteluissa antamat vastaukset korreloivat keskenään, jos henkilön työmarkkina-asema ei muutu haastattelukertojen välillä. Tämän vastausten keskinäisen riippuvuuden huomioon ottamiseksi käytetään työvoimatutkimuksessa vuosiestimaattien keskivirheiden arviointiin 1-asteisen ryväotannon approksimaatiota, jossa useamman kerran vuoden aikana haastatelluille lasketaan rypään sisäinen varianssi. Rypäät muodostetaan haastateltavan henkilön perusteella. Rypään sisäinen varianssi on nolla, mikäli haastateltavan työmarkkina-asema ei muutu vuoden aikana eri haastattelukertojen välillä.

Esimerkiksi työttömien 230 000 hengen vuosiestimaatin keskivirheeksi saadaan käytetyllä menetelmällä 3 600 henkeä ja luottamusväliksi 230 000 ± 7 100 henkeä. Jos vuosiestimaatin pohjana olevat haastattelut olisivat koskeneet kaikki eri henkilöitä, olisi työttömien vuosiestimaatin keskivirhe ollut 2 300 ja luottamusväli 230 000 ± 4 500 henkeä. Samojen henkilöiden haastattelemineen uudelleen eri vuosineljänneksillä selittää sen, että työvoimatutkimuksen vuositietojen ja neljännesvuositietojen tarkkuuden ero ei ole niin suuri kuin tehtyjen haastattelujen perusteella voisi olettaa.

4. Julkaistujen tietojen ajantasaisuus ja oikea-aikaisuus

Työvoimatutkimuksen tuloksia julkaistaan kuukausittain, neljännesvuosittain ja vuosittain. Neljännesvuosi- ja vuositulokset ovat kuukausitulosten keskiarvoja eli ne kuvaavat tilannetta ko. tutkimusjakson ”keskimääräisellä” viikolla. Työpanosta koskevat tiedot ovat jaksojen tulosten summia. Julkaistavat tiedot ovat lopullisia. Ainoastaan kausitasoitus muuttaa hieman viimeisimpiä kausitasoitettuja kuukausituloksia. Kuukausitiedot julkaistaan noin kolmen viikon kuluttua tutkimuskuukauden päättymisestä. Neljännesvuositiedot julkaistaan samanaikaisesti kunkin vuosineljänneksen viimeisen kuukauden tietojen kanssa. Neljännesvuositiedot ovat tilastollisesti kuukausitietoja luotettavampia ja sisältävät yksityiskohtaisempia tietoja, mm. työllisyys- ja työpanostiedot toimialoitain sekä tarkempia alueittaisia tietoja. EU:lle toimitetaan neljännesvuosittain aineisto, josta laaditaan EU:n jäsenmaita koskevia tilastoja. Yksityiskohtaisimmat tulokset julkaistaan vuositilastossa, joka valmistuu noin puolen vuoden kuluttua tutkimusvuoden päättymisestä.

5. Tietojen saatavuus ja läpinäkyvyys/selkeys

Työvoimatutkimuksen tulokset julkaistaan Suomen virallisen tilaston Työmarkkinat -sarjassa. Keskeisimmät kuukausi- ja neljännesvuositulokset julkistetaan määräpäivinä Internetissä työvoimatutkimuksen kotisivulla <http://tilastokeskus.fi/tyovoimatutkimus>. Kotisivun linkeistä löytyvät mm. tilaston kuvaus, käsitteet ja määritelmät sekä työvoimatutkimuksen maksuttomat tilastotietokantataulukot (StatFin). Tietoja on saatavissa internetin kautta myös Tilastokeskuksen maksullisista aikasarja- ja aluetietokannoista (ASTIKA ja ALTIKA).

Työvoimatilaston painettu vuosijulkaisu sisältää tutkimuksen menetelmän kuvauksen, keskeisten käsitteiden määritelmät, käytettyjen luokitusten kuvauksia sekä tutkimuksen haastattelulomakkeen. Vuosijulkaisun taulukot ovat saatavissa myös sähköisenä Excel-muodossa. Työvoiman koulutus- ja ammattirakennetilastoja julkaistaan joka toinen vuosi myös SVT Työmarkkinat -sarjassa. Työvoimatutkimuksen tietoja julkaistaan lisäksi säännöllisesti Suomen tilastollisessa vuosikirjassa sekä Tilastokatsauksessa.

Entistä enemmän tietoja toimitetaan erityisselvityksinä asiakkaiden omien tarpeiden mukaan. Työvoimatutkimuksen ja sen ad hoc -lisätutkimusten aineistoja voidaan myös luovuttaa tutkimuskäyttöön käyttölupahakemuksen perusteella.

Työvoimatutkimuksen tietoja ei luovuteta tunnistettavassa muodossa Tilastokeskuksen ulkopuolelle (Tilastolaki 280/2004, Henkilötietolaki 523/1999). Aineiston luovuttaminen on mahdollista ainoastaan erillisen käyttölupapäätöksen perusteella ja tunnistetiedot poistettuna tieteellistä tutkimusta ja tilastollisia selvityksiä varten. EU-työvoimatutkimusta varten muokatut aineistot toimitetaan EU:n tilastovirastolle ilman tunnistetietoja. Työvoimatutkimuksen tiedot suojataan Tilastokeskuksen tietosuojajohtajassa määritellyn suojausluokan mukaan. http://www.tilastokeskus.fi/meta/rekisteriselosteet/rekisteriseloste_tyovoimatutkimmusty81.html

Tietopalvelu tyovoimatutkimus@tilastokeskus.fi ja puh. (09) 1734 2030.

6. Tilastojen vertailukelpoisuus

Kuukausittainen työvoimatutkimus, aluksi niemellä työvoimatiedustelu, on ollut käynnissä vuodesta 1959 alkaen. Tänä aikana sen tietosisältöä, tiedonkeruutapoja ja menetelmiä on kehitetty useaan otteeseen. Keskeisimmistä tiedoista on vertailukelpoinen aikasarja vuodesta 1989 asti.

Alkuun tietosisällöltään melko suppean tutkimuksen tiedot kerättiin postikyselyinä. Vuonna 1976 tietosisältö laajeni ja menetelmää uudistettiin. Vuosina 1977–93 tutkimus koostui kuukausitiedustelusta sekä sitä

täydentävästä erillisestä puhelimitse tehdystä vuosihaastattelusta. Kuukausitiedustelun tiedonkeruu muutettiin vuonna 1983 postikyselystä puhelinhaastatteluksi, minkä ansiosta vastauskato pieneni noin 30 prosentista 4 prosenttiin.

Suomen liittyttyä Euroopan unioniin työvoimatutkimus harmonisoitiin Euroopan unionin yhteiseen työvoimatutkimukseen. Aluksi vuosina 1995–1998 EU-tövoimatutkimuksen tiedot kerättiin erillisenä haastattelututkimuksena maaliskokuussa. Kuukausitutkimus uudistettiin asteittain vastaamaan EU-tövoimatutkimusta. Vuonna 1997 tapahtui useita muutoksia. Kuukausitutkimuksen sisältö laajentui, tiedonkeruu muuttui tietokoneavusteiseksi puhelinhaastatteluksi (CATI) sekä käsitteet ja määritelmät yhdenmukaistettiin vastaamaan entistä paremmin Euroopan unionin ja YK:n työjärjestön ILO:n ohjeita ja suosituksia. Viimeisin tarkistus työttömän määritelmään tehtiin toukokuussa 1998. Huhtikuussa 1999 tietosisältö laajeni edelleen, kun kuukausitutkimus ja EU-tövoimatutkimus yhdistyivät yhdeksi jatkuvaksi työvoimatutkimukseksi. Vuodesta 2003 alkaen tietosisältö laajeni osaotokselta kerättävällä nk. kotitalousosalla.

Julkaistut aikasarjat on korjattu taannehtivasti vuodesta 1989 alkaen uudistettujen määritelmien mukaisiksi. Vuoden 2000 alusta siirryttiin jatkuvaan tutkimusviikkoon, kun aiemmin kunkin kuukauden tiedot kerättiin yhdeltä tutkimusviikolta. Jatkuvaan tutkimusviikkoon siirtyminen vaikutti työpäivä- ja työtuntitietoihin, minkä vuoksi ne eivät ole vuodesta 2000 lähtien vertailukelpoisia aiempiin tietoihin.

7. Selkeys ja eheys/yhtenäisyys

Tövoimatutkimuksen lisäksi työmarkkinoihin liittyviä Tilastokeskuksen tilastoja ovat avointen työpaikkojen tilasto, työolotutkimus, työtaistelutilasto, työtaturmatilasto sekä työssäkäyntitilasto.

Näistä työssäkäyntitilasto tuottaa tietoja väestön toiminnasta suhteessa työmarkkinoihin. Sen tiedot poikkeavat tiedonkeruutavasta sekä työllisten ja työttömien määrittelystä johtuen jonkin verran työvoimatutkimuksen tiedoista. Työssäkäyntitilasto on eri viranomaisten rekisteritietoihin pohjautuva kokonaisaineisto. Työssäkäyntitilaston tiedot henkilön toiminnasta koskevat pääosin vuoden viimeistä viikkoa. Tilaston tiedot työttömyydestä perustuvat työministeriön työnhakijarekisteriin. Tilaston valmistuminen kestää runsaan 1 1/2 vuotta, ennakkotietojen valmistuminen noin vuoden. Koska työssäkäyntitilasto on kokonaisaineisto, tarjoaa se työvoimatutkimusta paremmin aluetietoja (myös kuntakohtaisia) sekä tietoja pienistä väestöryhmistä, esim. pienistä toimialoista ja ammattialoista. Hallinnollisiin rekistereihin perustuvan työssäkäyntitilaston käsitteet eivät ole kansainvälisesti vertailukelpoisia.

Tövoimatutkimuksen tietoja käytetään Tilastokeskuksen kansantalouden tilinpidossa. Mm. tämän vuoksi työvoimatutkimuksen keskeisten käsitteiden, kuten väestö, työllisyys ja työtunnit, määrittelemisessä noudatetaan mahdollisimman pitkälle kansantalouden tilinpidon suosituksia (YK:n System of National Accounts, SNA ja European System of Accounts, ESA). Työvoimatutkimuksessa julkisen sektorin määrittely poikkeaa jonkin verran kansantalouden tilinpidon sektoriluokittelusta. Asevelvolliset luokitellaan kansantalouden tilinpidossa ILO:n suosituksen mukaan työllisiksi, kun taas työvoimatutkimuksessa asevelvolliset ovat työvoimaan kuulumattomia.

Euroopan Unionin tilastoviraston Eurostatin julkaisemat Suomen työvoimatutkimuksen tulokset eroavat Suomessa julkaistuista siten, että asevelvolliset eivät ole lainkaan mukana Eurostatin tiedoissa. Useimmissa EU-maissa asevelvolliset eivät kuulu työvoimatutkimuksen kohdejoukkoon eli nk. kotitalousväestöön. Tämä aiheuttaa eroja etenkin 15–24-vuotiaita koskeviin tuloksiin.

Myös työministeriö julkaisee tietoja työttömistä työnhakijoista. Työministeriön tiedot perustuvat rekisteripohjaiseen työnvälitystilastoon, joka kuvaa kuukauden viimeistä arkipäivää. Työnvälitystilaston työttömyyden määrittely perustuu lainsäädäntöön ja hallinnollisiin määräyksiin, minkä vuoksi tilastotiedot eivät ole kansainvälisesti vertailukelpoisia. Työnvälitystilastossa työttömältä ei mm. edellytetä yhtä aktiivista työnhakua kuin työvoimatutkimuksessa. Myös opiskelijoiden hyväksymisessä työttömiksi on eroja. Tietoja tilastojen välisistä eroista, ks. http://tilastokeskus.fi/til/tyti/tyti_2006-02-07_men_002.html

Port Payé
Finlande
126676

Suomen
Posti Oyj

Suomen virallinen tilasto
Finlands officiella statistik
Official Statistics of Finland

Työmarkkinat 2007

Lisätietoja

Pekka Tossavainen (09) 1734 3517

Veli Rajaniemi (09) 1734 3434

Juha Martikainen (09) 1734 3225

Vastaava tilastojohtaja:

Riitta Harala

tyovoimatutkimus@tilastokeskus.fi

www.tilastokeskus.fi

Asiakaspalaute: www.tilastokeskus.fi/palaute

Tilastokeskus, myyntipalvelu
PL 4C
00022 TILASTOKESKUS
puh. (09) 1734 2011
faksi (09) 1734 2500
myynti@tilastokeskus.fi
www.tilastokeskus.fi

ISSN 1795-5165
= Suomen virallinen tilasto
ISSN 1796-4938 (pdf)
ISSN 0784-7998 (print)
Tuotenumero 3394 (print)