

Työvoimatilasto

Labour Force Statistics 2007, helmikuu – February

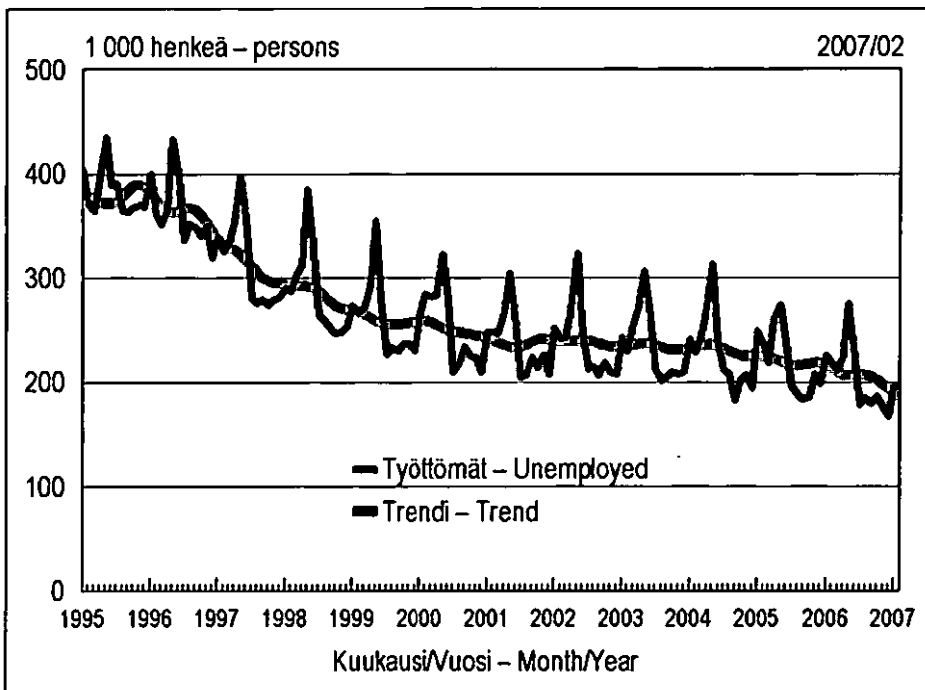
Vuoden 2007 helmikuussa työllisiä oli 2 420 000, mikä oli 25 000 enemmän kuin vuotta aiemmin. Työllisyysaste, 68,1 prosenttia, oli 0,6 prosenttiyksikköä suurempi kuin vuosi sitten. Työttömänä oli 197 000 henkeä, 22 000 vähemmän kuin vuotta aiemmin. Työttömyysaste, 7,5 prosenttia, oli 0,9 prosenttiyksikköä pienempi kuin vuosi sitten.

Työllisiä oli helmikuussa Tilastokeskuksen työvoimatutkimuksen mukaan 2 420 000 (\pm 28 000), mikä oli 25 000 enemmän kuin vuotta aiemmin. Työllisyysaste eli 15–64-vuotiaiden työllisten prosenttiosuus samanikäisestä väestöstä oli helmikuussa 68,1 prosenttia. Se oli 0,6 pro-

senttiyksikköä suurempi kuin vuotta aiemmin. Naisten työllisyysaste oli 67,1 ja miesten 69,1 prosenttia. Kausi- ja satunnaisvaihtelusta tasoitettu työllisyysaste eli työllisyysasteen trendi oli 69,5 prosenttia.

Työllisten määrä lisääntyi Länsi-Suomen ja Oulun lääneissä. Palkansaajien määrä kasvoi 10 000:lla hengellä ja yrittäjien määrä kasvoi 15 000 hengellä vuoden 2006 helmikuuhun verrattuna. Työllisyys lisääntyi yksityisellä sektorilla ja pysyi samalla tasolla julkisella sektorilla.

Helmikuussa jatkuvaa kokoaikatyötä tekeviä palkansaajia oli 1 608 000. Heitä oli palkansaajista 76,7 prosenttia. Jatkuvaa kokoaikatyötä tekeviä palkansaajia oli 15 000 enemmän kuin vuoden 2006 helmikuussa. Epätyypillisessä työsuhteessa, osa- ja/tai määräaikaisessa, oli



Työttömyys kuukausittain
Unemployment monthly

Helsinki 20.3.2007



Tietoja lainattaessa lähteenä mainittava Tilastokeskus.

Uppgifterna får lånas med uppgivande av Statistikcentralen som källa.

Quoting is encouraged provided Statistics Finland is acknowledged as the source.

helmikuussa 489 000 palkansaajaa. Epätyypillisessä työsuhteessa olevien määrä pysyi ennallaan vuoden 2006 helmikuuhun verrattuna.

Palkansaajia, joiden nykyinen työ oli kestänyt alle vuoden, oli helmikuun tilanteen mukaan 399 000. Näistä palkansaajista epätyypillisessä työsuhteessa oli 56,5 prosenttia.

Työtunteja tehtiin helmikuussa 2007 kaikkiaan 321,5 miljoonaa, 1,6 prosenttia vähemmän kuin vuoden 2006 helmikuussa.

Työttömiä oli työvoimatutkimuksen mukaan vuoden 2007 helmikuussa 197 000 (\pm 15 000), mikä oli 22 000 vähemmän kuin vuotta aiemmin. Työttömyysaste oli 7,5 (\pm 0,6) prosenttia, kun se vuoden 2006 helmikuussa oli 8,4 prosenttia. Miesten työttömyysaste laski 1,2 prosenttiyksikköä 7,3 prosenttiin ja naisten 0,5 prosenttiyksikköä 7,7 prosenttiin. Kausi- ja satunnaisvaihtelusta tasoitettu työttömyysaste eli työttömyysasteen trendi oli 7,0 prosenttia.

15–24-vuotiaiden nuorten työttömyysaste oli 19,5 pro-

senttia, kun se vuoden 2006 helmikuussa oli 23,2 prosenttia. Nuorten kausi- ja satunnaisvaihtelusta tasoitettu työttömyysaste oli 17,8 prosenttia.

Työttömyysaste oli alhaisin Etelä-Suomen läänissä, 6,0 prosenttia, ja korkein Lapin läänissä, 14,5 prosenttia.

Työttömien lisäksi helmikuussa 2007 oli 86 000 henkeä, jotka olisivat voineet ottaa työtä vastaan, mutta eivät etsineet sitä. Näistä piilotyöttömistä 22 000 henkeä ei hakenut työtä sen vuoksi, että arveli työnhaun tuloksettomaksi. Piilotyöttömistä 64 000 henkeä ei etsinyt työtä opintojen, lastenhoidon tai jonkin muun syyn takia. Kumpikin ryhmä tilastoidaan työvoimaan kuulumattomiksi. Kaikkiaan työvoimaan kuulumattomia 15–74-vuotiaita oli 1 357 000.

Työvoima eli työllisten ja työttömien kokonaismäärä oli vuoden 2007 helmikuussa 2 617 000 (\pm 29 000) henkeä. Se pysyi lähes ennallaan vuoden 2006 helmikuuhun verrattuna. 15-74-vuotiaan väestön määrä oli 3 973 000. Määrä kasvoi 16 000 hengellä edellisvuoteen verrattuna.

*Pyöristyksistä johtuen taulujen summat eivät aina täsmää.
In some tables the sums do not amount to the totals shown because of rounding.*

1 15–74-vuotiaiden työvoimaan kuuluminen Labour force status of population aged 15–74

| | Vuosi/kk – Year/month | | | Muutos – Change |
|--|------------------------|---------|---------|-------------------|
| | 2007/02 | 2007/01 | 2006/02 | 2007/02 – 2006/02 |
| | 1 000 henkeä – persons | | | % |
| 15–74-vuotias väestö – Population aged 15–74 years | 3 973 | 3 972 | 3 957 | 0,4 |
| Miehet – Males | 1 986 | 1 985 | 1 977 | 0,4 |
| Naiset – Females | 1 987 | 1 986 | 1 979 | 0,4 |
| Työvoima – Labour force | 2 617 | 2 575 | 2 614 | 0,1 |
| Miehet – Males | 1 346 | 1 316 | 1 352 | -0,4 |
| Naiset – Females | 1 271 | 1 259 | 1 262 | 0,7 |
| Työlliset – Employed persons | 2 420 | 2 380 | 2 395 | 1,1 |
| Miehet – Males | 1 247 | 1 216 | 1 236 | 0,9 |
| Naiset – Females | 1 173 | 1 164 | 1 159 | 1,3 |
| Työttömät – Unemployed persons | 197 | 195 | 219 | -10,2 |
| Miehet – Males | 99 | 100 | 115 | -14,4 |
| Naiset – Females | 98 | 95 | 103 | -5,4 |
| Työvoimaan kuulumattomat – Persons not in labour force | 1 357 | 1 397 | 1 343 | 1,0 |
| Miehet – Males | 641 | 669 | 626 | 2,3 |
| Naiset – Females | 716 | 728 | 717 | -0,2 |
| Työvoimaan kuulumattomista – Of persons not in labour force | | | | |
| Opiskelijoita – Students | 378 | 382 | 387 | -2,4 |
| Kotitaloustyötä tekeviä – Persons performing domestic work | 87 | 89 | 83 | 4,9 |
| | Prosenttia | | | Prosenttiyksikköä |
| | Per cent | | | Percentage points |
| Työvoimaosuus – Labour force participation rate, % | 65,9 | 64,8 | 66,1 | -0,2 |
| Miehet – Males | 67,8 | 66,3 | 68,3 | -0,5 |
| Naiset – Females | 64,0 | 63,4 | 63,8 | 0,2 |
| 15–64-vuotiaiden työllisyysaste – Employment rate of persons aged 15–64 years, % | 68,1 | 67,1 | 67,5 | 0,6 |
| Miehet – Males | 69,1 | 67,8 | 68,8 | 0,3 |
| Naiset – Females | 67,1 | 66,4 | 66,2 | 0,9 |
| Työttömyysaste – Unemployment rate, % | 7,5 | 7,6 | 8,4 | -0,9 |
| Miehet – Males | 7,3 | 7,6 | 8,5 | -1,2 |
| Naiset – Females | 7,7 | 7,5 | 8,2 | -0,5 |

2 Väestö iän ja sukupuolen mukaan Population by age and sex

| | Vuosi/kk – Year/month | | | Muutos – Change |
|--|------------------------|---------|---------|-------------------|
| | 2007/02 | 2007/01 | 2006/02 | 2007/02 – 2006/02 |
| | 1 000 henkeä – persons | | | % |
| 15–74-vuotias väestö – Population aged 15–74 | 3 973 | 3 972 | 3 957 | 0,4 |
| Ikä – Age | | | | |
| 15–24 | 657 | 657 | 655 | 0,4 |
| 25–54 | 2 126 | 2 126 | 2 136 | -0,5 |
| 55–74 | 1 190 | 1 188 | 1 165 | 2,1 |
| 15–64 | 3 507 | 3 507 | 3 508 | -0,0 |
| Miehet – Males | 1 986 | 1 985 | 1 977 | 0,4 |
| Ikä – Age | | | | |
| 15–24 | 336 | 335 | 336 | 0,1 |
| 25–54 | 1 079 | 1 078 | 1 084 | -0,5 |
| 55–74 | 571 | 572 | 558 | 2,5 |
| 15–64 | 1 773 | 1 773 | 1 773 | -0,0 |
| Naiset – Females | 1 987 | 1 986 | 1 979 | 0,4 |
| Ikä – Age | | | | |
| 15–24 | 322 | 322 | 320 | 0,7 |
| 25–54 | 1 047 | 1 049 | 1 052 | -0,5 |
| 55–74 | 619 | 616 | 608 | 1,8 |
| 15–64 | 1 734 | 1 734 | 1 735 | -0,0 |

3 Työvoima Labour force

| | | Vuosi/kk – Year/month | | | Muutos – Change |
|---|-------|------------------------|---------|---------|--|
| | | 2007/02 | 2007/01 | 2006/02 | 2007/02 – 2006/02 |
| | | 1 000 henkeä – persons | | | % |
| Työvoima – Labour force | | 2 617 | 2 575 | 2 614 | 0,1 |
| Ikä – Age | 15–24 | 287 | 287 | 270 | 6,3 |
| | 25–54 | 1 877 | 1 844 | 1 901 | -1,2 |
| | 55–74 | 452 | 443 | 443 | 2,2 |
| | 15–64 | 2 585 | 2 548 | 2 588 | -0,1 |
| Miehet – Males | | 1 346 | 1 316 | 1 352 | -0,4 |
| Ikä – Age | 15–24 | 144 | 136 | 146 | -1,0 |
| | 25–54 | 967 | 962 | 979 | -1,2 |
| | 55–74 | 234 | 219 | 227 | 3,1 |
| | 15–64 | 1 323 | 1 301 | 1 335 | -0,9 |
| Naiset – Females | | 1 271 | 1 259 | 1 262 | 0,7 |
| Ikä – Age | 15–24 | 143 | 152 | 125 | 14,7 |
| | 25–54 | 910 | 882 | 921 | -1,3 |
| | 55–74 | 218 | 225 | 216 | 1,1 |
| | 15–64 | 1 262 | 1 247 | 1 253 | 0,7 |
| | | Prosenttia Per cent | | | Prosenttiyksikköä Percentage points |
| Työvoimaosuus – Labour force participation rate, % | | 65,9 | 64,8 | 66,1 | -0,2 |
| Ikä – Age | 15–24 | 43,7 | 43,7 | 41,3 | 2,4 |
| | 25–54 | 88,3 | 86,7 | 89,0 | -0,7 |
| | 55–74 | 38,0 | 37,3 | 38,0 | 0,0 |
| | 15–64 | 73,7 | 72,7 | 73,8 | -0,1 |
| Miehet – Males | | 67,8 | 66,3 | 68,3 | -0,5 |
| Ikä – Age | 15–24 | 43,0 | 40,4 | 43,4 | -0,4 |
| | 25–54 | 89,7 | 89,3 | 90,3 | -0,6 |
| | 55–74 | 40,9 | 38,2 | 40,7 | 0,2 |
| | 15–64 | 74,6 | 73,4 | 75,3 | -0,7 |
| Naiset – Females | | 64,0 | 63,4 | 63,8 | 0,2 |
| Ikä – Age | 15–24 | 44,5 | 47,2 | 39,0 | 5,5 |
| | 25–54 | 86,9 | 84,1 | 87,6 | -0,7 |
| | 55–74 | 35,3 | 36,5 | 35,5 | -0,2 |
| | 15–64 | 72,8 | 71,9 | 72,2 | 0,6 |

4 Työlliset Employed

| | Vuosi/kk – Year/month | | | Muutos – Change |
|--|------------------------|---------|---------|-------------------|
| | 2007/02 | 2007/01 | 2006/02 | 2007/02 – 2006/02 |
| | 1 000 henkeä – persons | | | % |
| Työlliset – Employed persons | 2 420 | 2 380 | 2 395 | 1,1 |
| Ikä – Age | | | | |
| 15–24 | 231 | 233 | 208 | 11,3 |
| 25–54 | 1 766 | 1 731 | 1 773 | –0,4 |
| 55–74 | 423 | 415 | 414 | 2,0 |
| 15–64 | 2 388 | 2 353 | 2 369 | 0,8 |
| Miehet – Males | 1 247 | 1 216 | 1 236 | 0,9 |
| Ikä – Age | | | | |
| 15–24 | 119 | 107 | 112 | 6,8 |
| 25–54 | 909 | 908 | 912 | –0,4 |
| 55–74 | 219 | 201 | 212 | 3,3 |
| 15–64 | 1 224 | 1 201 | 1 219 | 0,4 |
| Naiset – Females | 1 173 | 1 164 | 1 159 | 1,3 |
| Ikä – Age | | | | |
| 15–24 | 112 | 126 | 96 | 16,5 |
| 25–54 | 857 | 823 | 860 | –0,3 |
| 55–74 | 204 | 214 | 202 | 0,7 |
| 15–64 | 1 164 | 1 152 | 1 149 | 1,3 |
| Lääni – Province | | | | |
| Koko maa – Whole country | 2 420 | 2 380 | 2 395 | 1,1 |
| Etelä-Suomen – Southern Finland | 1 053 | 1 056 | 1 050 | 0,2 |
| Länsi-Suomen – Western Finland | 847 | 822 | 831 | 1,9 |
| Itä-Suomen – Eastern Finland | 229 | 231 | 237 | –3,2 |
| Oulun – Oulu | 203 | 186 | 191 | 6,1 |
| Lapin – Lapland | 72 | 71 | 71 | 0,6 |
| Suuralue – Major region (NUTS 2) | 2 420 | 2 380 | 2 395 | 1,1 |
| Etelä-Suomi – Southern Finland | 1 268 | 1 260 | 1 272 | –0,3 |
| Länsi-Suomi – Western Finland | 599 | 589 | 576 | 4,0 |
| Itä-Suomi – Eastern Finland | 260 | 262 | 266 | –2,3 |
| Pohjois-Suomi – Northern Finland | 277 | 256 | 268 | 3,6 |
| Ammattiasema – Occupational status | | | | |
| Työlliset yhteensä – Employed persons total | 2 420 | 2 380 | 2 395 | 1,1 |
| Palkansaajat – Employees | 2 097 | 2 077 | 2 087 | 0,5 |
| Työntekijät – Wage earners | 723 | 693 | 713 | 1,5 |
| Toimihenkilöt – Salaried employees | 1 373 | 1 382 | 1 372 | 0,1 |
| Yrittäjät ja yrittäjäperheenjäsenet – Self-employed persons and unpaid family workers | 323 | 303 | 308 | 4,8 |
| siitä maa-, metsä- ja kalataloudessa – of whom in agriculture, forestry and fishing | 78 | 77 | 76 | 1,5 |
| Työnantajasektori – Employer sector | | | | |
| Työlliset yhteensä – Employed persons total | 2 420 | 2 380 | 2 395 | 1,1 |
| Yksityinen – Private sector | 1 760 | 1 725 | 1 730 | 1,7 |
| siitä palkansaajat – of which employees | 1 437 | 1 422 | 1 422 | 1,0 |
| Julkinen – Public sector | 659 | 652 | 663 | –0,6 |
| Valtio – State | 150 | 152 | 152 | –1,1 |
| Kunta – Municipality | 508 | 500 | 511 | –0,5 |
| Tuntematon – Unknown | 2 | 3 | 2 | .. |

4 Työlliset (jatkoa) Employed (continued)

| | Vuosi/kk – Year/month | | | Muutos – Change | |
|---|------------------------|---------|---------|-------------------|--|
| | 2007/02 | 2007/01 | 2006/02 | 2007/02 – 2006/02 | |
| | 1 000 henkeä – persons | | | % | |
| Työssäolo – Work attendance | | | | | |
| Työlliset yhteensä – Employed persons total | 2 420 | 2 380 | 2 395 | 1,1 | |
| Työssä olleet – At work | 2 140 | 2 128 | 2 133 | 0,3 | |
| Poissa työstä – Absent from work | 280 | 253 | 262 | 7,2 | |
| Työssäoloaste – Work attendance rate, % | 88,4 | 89,4 | 89,1 | –0,7 yks. – pts | |
| Yityöaste – Overtime rate, % | 7,9 | 7,9 | 7,4 | 0,5 yks. – pts | |
| Sivutyöaste – Secondary job rate, % | 3,3 | 3,3 | 3,5 | –0,2 yks. – pts | |
| Osa-aikatyö – Part-time work | | | | | |
| Osa-aikatyölliset – Part-time employed persons | 356 | 332 | 329 | 8,1 | |
| – Osuus työllisistä – Proportion of employed persons, % | 14,7 | 14,0 | 13,8 | 0,9 yks. – pts | |

5 Työlliset ja tehdyt työtunnit toimialoittain (TOL 2002) Employed persons and hours actually worked by industry (TOL 2002)

| Toimiala – Industry | TOL TOL | Työlliset – Employed persons | | | | Tehdyt työtunnit – Hours actually worked | | | |
|---|------------|------------------------------|---------|---------|--|--|---------|---------|--|
| | | Vuosi/kk – Year/month | | | Muutos Change 2007/02 – 2006/02 | Vuosi/kk – Year/month | | | Muutos Change 2007/02 – 2006/02 |
| | | 2007/02 | 2007/01 | 2006/02 | | 2007/02 | 2007/01 | 2006/02 | |
| | | 1 000 henkeä – persons | | | % | Milj. tuntia – Million hours | | | % |
| Kaikki toimialat – All industries | 01–99 | 2 420 | 2 380 | 2 395 | 1,1 | 321,5 | 356,9 | 326,6 | –1,6 |
| Maa- ja metsätalous – Agriculture and forestry | 01–05 | 109 | 101 | 116 | –5,7 | 15,3 | 17,2 | 17,7 | –13,3 |
| Teollisuus – Manufacturing | 10–41 | 458 | 447 | 465 | –1,5 | 63,7 | 73,3 | 66,3 | –3,9 |
| Rakennustoiminta – Construction | 45 | 142 | 157 | 140 | 1,1 | 20,1 | 25,3 | 20,1 | –0,0 |
| Kauppa, majoitus- ja ravitsemistoiminta – Trade, hotels and restaurants | 50–55 | 377 | 376 | 353 | 6,9 | 49,5 | 54,6 | 47,8 | 3,7 |
| Liikenne – Transport and communication | 60–64 | 176 | 163 | 178 | –1,3 | 24,4 | 25,3 | 25,0 | –2,7 |
| Rahoitus- ja liike-elämää palveleva toiminta – Financing, real estate, business services | 65–74 | 331 | 340 | 327 | 1,3 | 44,5 | 50,9 | 44,3 | 0,4 |
| Julkiset ja muut palvelut – Public and other services | 75–98 | 825 | 791 | 813 | 1,5 | 103,7 | 109,4 | 105,1 | –1,3 |
| Tuntematon – Unknown | 99 | 2 | 5 | 3 | .. | 0,3 | 0,8 | 0,4 | .. |

6 Palkansaajat sekä palkansaajien tekemät työtunnit toimialoittain (TOL 2002) Employees and hours actually worked by employees by industry (TOL 2002)

| Toimiala – Industry | TOL TOL | Palkansaajat Employees | | | | Palkansaajien tekemät työtunnit Actual hours worked by employees | | | |
|---|------------|---------------------------|---------|---------|--|---|---------|---------|--|
| | | Vuosi/kk – Year/month | | | Muutos Change 2007/02 – 2006/02 | Vuosi/kk – Year/month | | | Muutos Change 2007/02 – 2006/02 |
| | | 2007/02 | 2007/01 | 2006/02 | | 2007/02 | 2007/01 | 2006/02 | |
| | | 1 000 henkeä – persons | | | % | Milj. tuntia – Million hours | | | % |
| Kaikki toimialat – All industries | 01–99 | 2 097 | 2 077 | 2 087 | 0,5 | 273,6 | 304,9 | 278,4 | -1,7 |
| Maa- ja metsätalous – Agriculture and forestry | 01–05 | 31 | 24 | 39 | -19,9 | 4,5 | 3,7 | 5,7 | -19,9 |
| Teollisuus – Manufacturing | 10–41 | 428 | 424 | 437 | -2,1 | 59,1 | 68,9 | 61,9 | -4,6 |
| Rakennustoiminta – Construction | 45 | 108 | 120 | 107 | 0,6 | 14,7 | 18,1 | 15,1 | -2,6 |
| Kauppa, majoitus- ja ravitsemistoiminta – Trade, hotels and restaurants | 50–55 | 321 | 317 | 297 | 8,2 | 40,6 | 44,0 | 37,4 | 8,5 |
| Liikenne – Transport and communication | 60–64 | 154 | 146 | 156 | -1,7 | 20,7 | 22,0 | 21,4 | -3,2 |
| Rahoitus- ja liike-elämää palveleva toiminta – Financing, real estate, business services | 65–74 | 281 | 299 | 281 | 0,2 | 37,1 | 44,6 | 37,8 | -1,8 |
| Julkiset ja muut palvelut – Public and other services | 75–98 | 772 | 743 | 767 | 0,7 | 96,5 | 102,9 | 98,6 | -2,2 |
| Tuntematon – Unknown | 99 | 2 | 5 | 3 | .. | 0,3 | 0,7 | 0,4 | .. |

7 Palkansaajien erilaiset työsuhteet Different types of employment relationships

| | Vuosi/kk – Year/month | | | Muutos – Change |
|---|------------------------|---------|---------|-------------------|
| | 2007/02 | 2007/01 | 2006/02 | 2007/02 – 2006/02 |
| | 1 000 henkeä – persons | | | % |
| Kaikki palkansaajat – All employees | 2 097 | 2 077 | 2 087 | 0,5 |
| Jatkuva kokoaikatyö – Permanent full-time job | 1 608 | 1 592 | 1 593 | 1,0 |
| Epätypillisessä työsuhteessa – Atypical employment relationship | 489 | 486 | 493 | -0,9 |
| Jatkuva osa-aikatyö – Permanent part-time job | 204 | 201 | 203 | 0,6 |
| Määräaikainen kokoaikatyö – Fixed-term full-time job | 195 | 208 | 210 | -6,9 |
| Määräaikainen osa-aikatyö – Fixed-term part-time job | 90 | 77 | 81 | 11,0 |
| Palkansaajista – Of employees | | | | |
| Epätypillisessä työsuhteessa – Atypical employment relationship | 489 | 486 | 493 | -0,9 |
| Määräaikaisia – Fixed-term ¹⁾ | 285 | 285 | 291 | -1,9 |
| Osa-aikaisia – Part-time ¹⁾ | 294 | 278 | 284 | 3,5 |

| | Prosenttia Per cent | | | Prosenttiyksikköä Percentage points |
|---|------------------------|---------|---------|--|
| | 2007/02 | 2007/01 | 2006/02 | 2007/02 – 2006/02 |
| Kaikki palkansaajat – All employees | 100,0 | 100,0 | 100,0 | |
| Jatkuva kokoaikatyö – Permanent full-time job | 76,7 | 76,6 | 76,3 | 0,4 |
| Epätypillisessä työsuhteessa – Atypical employment relationship | 23,3 | 23,4 | 23,6 | -0,3 |
| Jatkuva osa-aikatyö – Permanent part-time job | 9,7 | 9,7 | 9,7 | 0,0 |
| Määräaikainen kokoaikatyö – Fixed-term full-time job | 9,3 | 10,0 | 10,1 | -0,8 |
| Määräaikainen osa-aikatyö – Fixed-term part-time job | 4,3 | 3,7 | 3,9 | 0,4 |
| Palkansaajista – Of employees | | | | |
| Epätypillisessä työsuhteessa – Atypical employment relationship | 23,3 | 23,4 | 23,6 | -0,3 |
| Määräaikaisia – Fixed-term ¹⁾ | 13,6 | 13,7 | 13,9 | -0,3 |
| Osa-aikaisia – Part-time ¹⁾ | 14,0 | 13,4 | 13,6 | 0,4 |

7 Palkansaajien erilaiset työsuhteet (jatkoa)
Different types of employment relationships (continued)

| | Vuosi/kk – Year/month | | | Muutos – Change |
|--|------------------------|---------|---------|--------------------------|
| | 2007/02 | 2007/01 | 2006/02 | 2007/02 – 2006/02 |
| | 1 000 henkeä – persons | | | % |
| Alle vuoden kestäneet työsuhteet – | | | | |
| <i>Employment relationships of less than 12 months' duration</i> | 399 | 392 | 390 | 2,5 |
| Jatkuva kokoaikatyö – <i>Permanent full-time job</i> | 174 | 167 | 157 | 10,6 |
| Epätavallisissa työsuhteissa – <i>Atypical employment relationship</i> | 226 | 226 | 233 | -3,0 |
| Jatkuva osa-aikatyö – <i>Permanent part-time job</i> | 47 | 55 | 48 | -0,7 |
| Määräaikainen kokoaikatyö – <i>Fixed-term full-time job</i> | 118 | 121 | 128 | -7,9 |
| Määräaikainen osa-aikatyö – <i>Fixed-term part-time job</i> | 61 | 50 | 57 | 6,2 |
| Alle vuoden kestäneistä työsuhteista – | | | | |
| <i>Of employment relationships of less than 12 months' duration</i> | | | | |
| Epätavallisia – <i>Atypical</i> | 226 | 226 | 233 | -3,0 |
| Määräaikaisia – <i>Fixed-term</i> ¹⁾ | 178 | 171 | 185 | -3,5 |
| Osa-aikaisia – <i>Part-time</i> ¹⁾ | 108 | 104 | 105 | 3,1 |
| | | | | |
| | Prosenttia | | | Prosenttiyksikköä |
| | <i>Per cent</i> | | | <i>Percentage points</i> |
| Alle vuoden kestäneet työsuhteet – | | | | |
| <i>Employment relationships of less than 12 months' duration</i> | 100,0 | 100,0 | 100,0 | |
| Jatkuva kokoaikatyö – <i>Permanent full-time job</i> | 43,5 | 42,5 | 40,3 | 3,2 |
| Epätavallisissa työsuhteissa – <i>Atypical employment relationship</i> | 56,5 | 57,5 | 59,7 | -3,2 |
| Jatkuva osa-aikatyö – <i>Permanent part-time job</i> | 11,8 | 13,9 | 12,2 | -0,4 |
| Määräaikainen kokoaikatyö – <i>Fixed-term full-time job</i> | 29,4 | 30,9 | 32,8 | -3,4 |
| Määräaikainen osa-aikatyö – <i>Fixed-term part-time job</i> | 15,3 | 12,6 | 14,7 | 0,6 |
| Alle vuoden kestäneistä työsuhteista – | | | | |
| <i>Of employment relationships of less than 12 months' duration</i> | | | | |
| Epätavallisia – <i>Atypical</i> | 56,5 | 57,5 | 59,7 | -3,2 |
| Määräaikaisia – <i>Fixed-term</i> ¹⁾ | 44,7 | 43,6 | 47,5 | -2,8 |
| Osa-aikaisia – <i>Part-time</i> ¹⁾ | 27,1 | 26,6 | 26,9 | 0,2 |

¹⁾ Määräaikaisten ja osa-aikaisten summa ei ole sama kuin epätavilliset työsuhteet, koska se sisältää päällekkäisiä tapauksia.

¹⁾ Due to overlapping, the sum of fixed-term and part-time employment relationships is not equal to atypical employment relationships.

8 Työttömät Unemployed

| | | Vuosi/kk – Year/month | | | Muutos – Change |
|--|-------|------------------------|---------|---------|--|
| | | 2007/02 | 2007/01 | 2006/02 | 2007/02 – 2006/02 |
| | | 1 000 henkeä – persons | | | % |
| Työttömät – Unemployed persons | | 197 | 195 | 219 | -10,2 |
| Ikä – Age | 15–24 | 56 | 54 | 63 | -10,5 |
| | 25–54 | 111 | 113 | 128 | -13,2 |
| | 55–74 | 29 | 28 | 28 | 4,2 |
| | 15–64 | 197 | 195 | 219 | -10,2 |
| Miehet – Males | | 99 | 100 | 115 | -14,4 |
| Ikä – Age | 15–24 | 25 | 29 | 34 | -26,5 |
| | 25–54 | 59 | 54 | 67 | -11,6 |
| | 55–74 | 15 | 18 | 15 | 0,4 |
| | 15–64 | 99 | 100 | 115 | -14,5 |
| Naiset – Females | | 98 | 95 | 103 | -5,4 |
| Ikä – Age | 15–24 | 31 | 25 | 29 | 8,6 |
| | 25–54 | 52 | 59 | 61 | -14,9 |
| | 55–74 | 15 | 10 | 14 | 8,2 |
| | 15–64 | 98 | 95 | 103 | -5,4 |
| | | Prosenttia Per cent | | | Prosenttiyksikköä Percentage points |
| Työttömyysaste – Unemployment rate, % | | 7,5 | 7,6 | 8,4 | -0,9 |
| Ikä – Age | 15–24 | 19,5 | 18,7 | 23,2 | -3,7 |
| | 25–54 | 5,9 | 6,1 | 6,7 | -0,8 |
| | 55–74 | 6,5 | 6,4 | 6,4 | 0,1 |
| | 15–64 | 7,6 | 7,7 | 8,5 | -0,9 |
| Miehet – Males | | 7,3 | 7,6 | 8,5 | -1,2 |
| Ikä – Age | 15–24 | 17,4 | 21,0 | 23,4 | -6,0 |
| | 25–54 | 6,1 | 5,6 | 6,8 | -0,7 |
| | 55–74 | 6,3 | 8,2 | 6,5 | -0,2 |
| | 15–64 | 7,5 | 7,7 | 8,6 | -1,1 |
| Naiset – Females | | 7,7 | 7,5 | 8,2 | -0,5 |
| Ikä – Age | 15–24 | 21,7 | 16,7 | 22,9 | -1,2 |
| | 25–54 | 5,7 | 6,7 | 6,7 | -1,0 |
| | 55–74 | 6,7 | 4,6 | 6,3 | 0,4 |
| | 15–64 | 7,8 | 7,6 | 8,3 | -0,5 |

8 Työttömät (jatkoa) Unemployed (continued)

| | Vuosi/kk – Year/month | | | Muutos – Change | |
|---|-----------------------|---------|---------|-------------------|------|
| | 2007/02 | 2007/01 | 2006/02 | 2007/02 – 2006/02 | |
| | Prosenttia | | | Prosenttiyksikköä | |
| | Per cent | | | Percentage points | |
| Työttömyysasteet toimialoittain (TOL 2002), % | | | | | |
| Unemployment rates by industry (TOL 2002), % | | | | | |
| Kaikki toimialat – All industries ¹⁾ | 01–99 | 7,5 | 7,6 | 8,4 | –0,9 |
| Maa- ja metsätalous – Agriculture and forestry | 01–05 | 4,0 | 3,5 | 5,5 | –1,5 |
| Teollisuus – Manufacturing | 10–41 | 3,8 | 4,4 | 5,7 | –1,9 |
| Rakennustoiminta – Construction | 45 | 7,4 | 7,2 | 10,2 | –2,8 |
| Kauppa, majoitus- ja rav.toiminta – Trade, hotels and restaurants | 50–55 | 5,2 | 4,6 | 4,5 | 0,7 |
| Liikenne – Transport and communication | 60–64 | 4,9 | 3,9 | 3,6 | 1,3 |
| Rahoitus- ja liike-elämää palveleva toiminta – Financing, real estate, business services | 65–74 | 5,3 | 4,3 | 5,0 | 0,3 |
| Julkiset ja muut palvelut – Public and other services | 75–98 | 5,2 | 5,7 | 5,3 | –0,1 |
| Työttömyysasteet lääneittäin, % | | | | | |
| Unemployment rates by province, % | | | | | |
| Koko maa – Whole country | | 7,5 | 7,6 | 8,4 | –0,9 |
| Etelä-Suomen – Southern Finland | | 6,0 | 6,3 | 6,8 | –0,8 |
| Länsi-Suomen – Western Finland | | 7,6 | 7,4 | 8,3 | –0,7 |
| Itä-Suomen – Eastern Finland | | 11,1 | 11,1 | 11,5 | –0,4 |
| Oulu – Oulu | | 8,7 | 10,3 | 11,4 | –2,7 |
| Lapin – Lapland | | 14,5 | 9,6 | 14,3 | 0,2 |
| Työttömyysasteet suuralueittain (NUTS 2), % | | | | | |
| Unemployment rates by major region (NUTS 2), % | | | | | |
| Etelä-Suomi – Southern Finland | | 7,5 | 7,6 | 8,4 | –0,9 |
| Länsi-Suomi – Western Finland | | 6,3 | 6,7 | 6,8 | –0,5 |
| Itä-Suomi – Eastern Finland | | 7,5 | 6,9 | 9,0 | –1,5 |
| Pohjois-Suomi – Northern Finland | | 11,7 | 11,5 | 12,5 | –0,8 |
| | | 9,1 | 9,5 | 10,4 | –1,3 |
| Työttömyysasteet ammattiaseman mukaan, % | | | | | |
| Unemployment rates by occupational status, % | | | | | |
| Palkansaajat – Employees | | 7,5 | 7,6 | 8,4 | –0,9 |
| Työntekijät – Wage earners | | 5,6 | 5,4 | 6,0 | –0,4 |
| Toimihenkilöt – Salaried employees | | 7,6 | 8,4 | 9,4 | –1,8 |
| Yrittäjät ja yrittäjäperheenjäsenet – Self-employed persons and unpaid family workers | | 4,5 | 3,9 | 4,2 | 0,3 |
| | | 1,2 | 1,8 | 1,1 | 0,1 |
| Työttömyysasteet työnantajasektorin mukaan, % | | | | | |
| Unemployment rates by employer sector, % | | | | | |
| Yksityinen – Private sector | | 7,5 | 7,6 | 8,4 | –0,9 |
| Julkinen – Public sector | | 5,1 | 4,7 | 5,7 | –0,6 |
| Valtio – State | | 4,6 | 5,6 | 4,6 | 0,0 |
| Kunta – Municipality | | 4,7 | 3,8 | 4,0 | 0,7 |
| | | 4,6 | 6,2 | 4,8 | –0,2 |

¹⁾ Ml. työttömät, jotka eivät ole olleet työssä ennen työttömyyttä tai joilla toimiala on tuntematon.

¹⁾ Incl. unemployed who were not at work before unemployment or whose industry is unknown.

9 Työvoimaan kuulumattomat Persons not in labour force

| | Vuosi/kk – Year/month | | | Muutos – Change |
|--|------------------------|---------|---------|-------------------|
| | 2007/02 | 2007/01 | 2006/02 | 2007/02 – 2006/02 |
| | 1 000 henkeä – persons | | | % |
| Työvoimaan kuulumattomat – Persons not in labour force | 1 357 | 1 397 | 1 343 | 1,0 |
| Niistä – Of which: | | | | |
| Piilotyöttömiä – In disguised unemployment | 86 | 91 | 80 | 7,7 |
| Työnhausta luopuneet – Discouraged workers | 22 | 21 | 23 | –7,1 |
| Muusta syystä – For other reason | 64 | 70 | 56 | 13,7 |

Työvoimatutkimuksen menetelmä

Työvoimatutkimuksen tiedot kerätään haastattelemalla kuukausittain noin 12 000 henkeä. Haastattelut tehdään tietokoneavusteisesti puhelimitse tai käyntinä. Otos poimitaan väestön keskusrekisteristä ja perusjoukkona on 15–74-vuotias maassa asuva väestö. Työvoimatutkimus on paneelitutkimus, jossa sama otoshenkilö on tutkimuksessa mukana 5 kertaa 1 1/2 vuoden aikana.

Tiedot on koottu tammikuusta 2000 alkaen kaikilta kuukauden viikoilta. Aikaisemmin työvoimatutkimuksen tiedot kerättiin kuukauden 15. päivän sisältävältä viikolta. Tilastot kuvaavat aikaisempaa kattavammin koko kuukautta.

Vastaajien antamat tiedot painotetaan koko väestöön ottamalla huomioon asuinmaakunta, sukupuoli ja ikä. Neljännesvuosi- ja vuositilastot lasketaan kuukausitiedoista. Estimoinnissa käytetään aputietona työministeriön työnhakijarekisterin tietoja. Se pienentää keskivirheitä ja kadon aiheuttamaa harhaa.

Tulosten luotettavuus

Työvoimatilastoon liittyy epävarmuutta, joka johtuu mm. otoksen satunnaisvaihtelusta, vastauskadosta tai mahdollisista mittaus- ja käsittelyvirheistä.

Satunnaisvaihtelun suuruutta arvioidaan keskivirheen avulla. Työvoimatutkimuksen keskivirheitä on laskettu kuukausi- ja neljännesvuosiluvuille.

Keskivirheen avulla luvulle voidaan laskea luottamusväli, joka tietyllä todennäköisyydellä peittää perusjoukon tuntemattoman arvon.

Kun työttömien luku helmikuussa 2007 oli 197 000, keskivirhe oli noin 7 600. Kun keskivirhe kerrotaan kertoimella 1,96, saadaan työttömien määrän 95 prosentin luottamusväliksi 182 000–212 000.

Neljännesvuosi- ja vuosiestimaattien keskivirheet ovat pienempiä kuin kuukausilukujen keskivirheet.

Työvoimatutkimuksen nettokato oli vuonna 2006 keskimäärin 19,6 prosenttia. Kato vaihtelee mm. sukupuolen, iän ja alueen mukaan. Kadon vaikutuksia eliminoidaan laskentavaiheessa käyttämällä ns. jälkiositusmenetelmää.

Kausi- ja satunnaisvaihtelusta tasoitettuja työllisyyslukuja

Työvoimaluvut vaihtelevat suhteellisen säännönmukaisesti vuoden eri kuukausina. Tässä julkaistavista trendeistä on poistettu vuodesta toiseen samantyyppisenä toistuva vaihtelu ja satunnaisvaihtelu. Työllisyystilanteen pitkän aikavälin kehityksen suunta ja suhdannevaihtelu ovat trendin avulla hahmotettavissa nopeammin ja selvemmin kuin tasoittamattomista luvuista.

Käytetystä menetelmästä johtuen trendin viimeisimmät havainnot muuttuvat jonkin verran kun seuraavan kuu-

Käsitteet ja määritelmät

Työvoimatutkimuksen tilastot perustuvat Kansainvälisen työjärjestön (ILO) suosituksiin ja ovat vertailukelpoisia muiden maiden vastaaviin tilastoihin. Käsitteitä ja määritelmiä on selostettu tarkemmin mm. Työvoimatilasto-vuosijulkaisussa.

Tilastokeskus on uudistanut työvoimatutkimuksen vuoden 1997 alusta vastaamaan paremmin Euroopan unionin ja ILO:n käyttämiä käsitteitä ja määritelmiä sekä kansainvälisen vertailukelpoisuuden vaatimuksia. Vuoden 1998 toukokuusta lähtien työttömien määritelmä muutettiin vastaamaan täysin Euroopan unionin ja ILO:n käyttämiä määritelmiä. Aikasarjat on korjattu vuoteen 1989 asti.

Vertailtavuus

Työministeriö julkaisee työttömien työnhakijoiden tilastoa. Menetelmä-, määritelmä- ja tuotantoeroista johtuen työministeriön ja Tilastokeskuksen työttömyysluvut eivät ole vertailukelpoisia. Lukujen eroa selvitetään mm. Tilastokeskuksen verkkosivulla www.tilastokeskus.fi/til/tyti/tyti_2006-02-07_men_002.html

Työministeriön työnhakijarekisterin tiedot kertovat työttömien työnhakijoiden määrän kuukauden viimeisenä arkipäivänä. Tilastokeskuksen ja työministeriön luvut muuttuvat yleensä samansuuntaisesti siten, että työministeriön luvut ovat tasoltaan keskimäärin muutaman kymmenen tuhannen verran suurempia. Työnhakijarekisterissä oli helmikuussa 235 000 työtöntä työnhakijaa.

Ahvenanmaan luvut

Ahvenanmaan lukuja ei julkaista kuukausittain eikä neljännesvuosittain pienestä otoskoosta johtuvan epäluotettavuuden vuoksi. Luvut sisältyvät kuitenkin koko maan lukuihin.

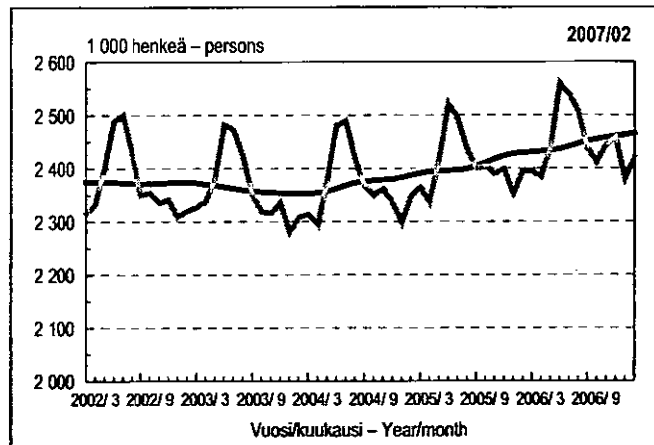
kauden tiedot liitetään mukaan sarjaan. Tämä trendien ennakkollinen luonne on syytä ottaa huomioon luvuista päätelmiä tehtäessä.

Tässä julkaistavat sarjojen trendikomponentit on laskettu yleisesti käytössä olevalla X11-arima -menetelmällä. Katso kausi- ja satunnaisvaihtelusta tasoitettua trendistä ja sen käytön rajoituksista tarkemmin http://tilastokeskus.fi/til/tyti/tyti_2007-01-18_men_003.html.

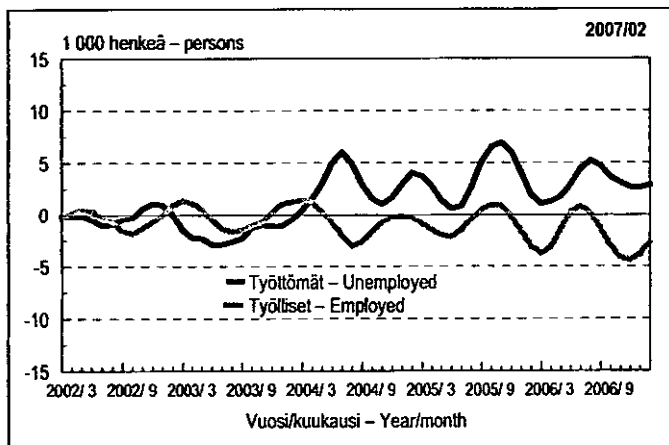
Kausi- ja satunnaisvaihtelusta tasoitetut sarjat, 1 000 henkeä
Seasonally adjusted trends, 1 000 persons

| Vuosi/ kuukausi Year/ month | Työlliset Employed | Työttömät Unem- ployed | Työttömät työnhakijat (Työministeriö) Unemployed job seekers (Ministry of Labour) | Työttömyysaste, % Unemployment rate, % | |
|--------------------------------------|-----------------------|------------------------------|--|---|-------------------------------------|
| | | | | 15-74 -vuotiaat Aged 15-74 | 15-24 -vuotiaat Aged 15-24 |
| 1 000 henkeä – persons | | | | | |
| 2005/ 6 | 2 396 | 218 | 278 | 8,3 | 20,4 |
| 2005/ 7 | 2 397 | 217 | 276 | 8,3 | 20,4 |
| 2005/ 8 | 2 399 | 216 | 274 | 8,3 | 20,3 |
| 2005/ 9 | 2 404 | 217 | 272 | 8,3 | 20,1 |
| 2005/10 | 2 411 | 218 | 270 | 8,3 | 19,8 |
| 2005/11 | 2 418 | 219 | 268 | 8,3 | 19,6 |
| 2005/12 | 2 424 | 218 | 266 | 8,3 | 19,3 |
| 2006/ 1 | 2 428 | 217 | 264 | 8,2 | 19,2 |
| 2006/ 2 | 2 430 | 214 | 261 | 8,1 | 19,1 |
| 2006/ 3 | 2 431 | 210 | 259 | 7,9 | 19,1 |
| 2006/ 4 | 2 432 | 207 | 257 | 7,8 | 19,1 |
| 2006/ 5 | 2 434 | 205 | 255 | 7,8 | 19,0 |
| 2006/ 6 | 2 437 | 206 | 252 | 7,8 | 18,9 |
| 2006/ 7 | 2 441 | 206 | 250 | 7,8 | 18,8 |
| 2006/ 8 | 2 446 | 207 | 247 | 7,8 | 18,6 |
| 2006/ 9 | 2 451 | 205 | 243 | 7,7 | 18,5 |
| 2006/10 | 2 455 | 202 | 239 | 7,6 | 18,3 |
| 2006/11 | 2 458 | 198 | 235 | 7,5 | 18,2 |
| 2006/12 | 2 460 | 194 | 232 | 7,3 | 18,1 |
| 2007/ 1 | 2 463 | 190 | 228 | 7,2 | 18,0 |
| 2007/ 2 | 2 466 | 187 | 225 | 7,0 | 17,8 |

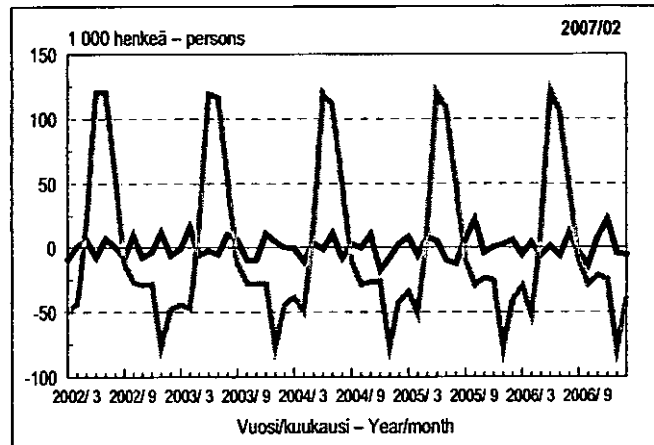
Työlliset:
Trendi ja alkuperäinen sarja
Employed: Trend and original series



Työlliset ja työttömät:
Trendin muutos edellisestä kuukaudesta
Employed and unemployed:
Month-to-month change in the trend



Työlliset: Säännöllinen kuukausittainen vaihtelu ja satunnaisvaihtelu
Employed: Regular seasonal variation and random variation



Keskivirheitä, helmikuu 2007
Standard errors, February 2007

| | Estimaatti henkeä | Keskivirhe henkeä | Suhteellinen keskivirhe ¹⁾ prosenttia |
|---|-----------------------------|--|--|
| | <i>Estimate persons</i> | <i>Standard error persons</i> | <i>Coefficient of variation ¹⁾ per cent</i> |
| Työvoima – Labour force | 2 617 000 | 15 000 | 0,6 |
| Miehet – Males | 1 346 000 | 11 000 | 0,8 |
| Naiset – Females | 1 271 000 | 11 000 | 0,8 |
| Työlliset – Employed | 2 420 000 | 14 000 | 0,6 |
| Miehet – Males | 1 247 000 | 11 000 | 0,9 |
| Naiset – Females | 1 173 000 | 11 000 | 0,9 |
| Työttömät – Unemployed | 197 000 | 8 000 | 3,9 |
| Miehet – Males | 99 000 | 6 000 | 6,1 |
| Naiset – Females | 98 000 | 6 000 | 6,0 |
| | prosenttia per cent | prosenttiyksikköä percentage points | prosenttia per cent |
| Työttömyysaste – Unemployment rate | 7,5 | 0,3 | 3,8 |
| Miehet – Males | 7,3 | 0,4 | 5,9 |
| Naiset – Females | 7,7 | 0,5 | 5,9 |

Työvoimatutkimuksen nettokato oli tammikuussa 19,1 prosenttia.
The net non-response for the Labour Force Survey was 19,1 per cent in January.

¹⁾ Suhteellinen keskivirhe on keskivirheen prosenttiosuus estimaatista.

¹⁾ *Relative standard error is the percentage of the standard error of the estimate.*

Työttömyysaste eräissä EU-maissa
Unemployment rate in certain EU countries

Kausitasoitettut luvut – Seasonally adjusted figures

| | Yhteensä – Total | | Alle 25-vuotiaat – Aged under 25 | |
|---|------------------------|------------------------|----------------------------------|------------------------|
| | Helmikuu – February | | Helmikuu – February | |
| | 2007 | 2006 | 2007 | 2006 |
| | prosenttia per cent | prosenttia per cent | prosenttia per cent | prosenttia per cent |
| Euroalue (13 maata) – Euro area (13 countries) | 7,4 | 8,3 | 15,9 | 17,4 |
| EU yhteensä (27 maata) – EU total (27 countries) | 7,5 | 8,3 | 16,3 | 18,2 |
| Alankomaat – Netherlands | 3,6 | 4,3 | 6,8 | 7,3 |
| Belgia – Belgium | 7,8 | 8,5 | 18,9 | 21,1 |
| Espanja – Spain | 8,6 | 8,8 | 17,8 | 18,4 |
| Irlanti – Ireland | 4,4 | 4,4 | 9,4 | 8,9 |
| Iso-Britannia – United Kingdom | .. | 5,1 | .. | 13,4 |
| Italia – Italy | .. | 7,0 | .. | 23,6 |
| Itävalta – Austria | 4,6 | 5,1 | 8,9 | 10,0 |
| Luxemburg – Luxembourg | 4,8 | 4,6 | 14,6 | 14,4 |
| Portugali – Portugal | 7,1 | 7,8 | 15,0 | 15,5 |
| Ranska – France | 8,5 | 9,6 | 21,3 | 23,1 |
| Ruotsi – Sweden | .. | .. | .. | .. |
| Saksa – Germany | 7,7 | 9,0 | 14,9 | 13,8 |
| Suomi – Finland | 7,0 | 8,2 | 17,6 | 19,4 |
| Tanska – Denmark | .. | 4,2 | .. | 8,5 |
| Kreikka – Greece | 8,5 | 9,3 | 17,8 | 20,7 |

Lähde – Source : Eurostat News Release 29/2007 – 28 February 2007

Liite

Työvoimatutkimuksen toimialakoodit¹ (TOL 2002) 1.1.2003 alkaen

TOL 2002 koodi ²⁾

| | | | |
|----------|---|----------|---|
| A | Maatalous, riistatalous ja metsätalous | | |
| 010 | Maatalous, riistatalous ja niihin liittyvät palvelut | 260 | Ei-metallisten mineraalituott. valmistus (lasi-, savi- ja kivituuotteiden yms. valm.) |
| 020 | Metsätalous ja siihen liittyvät palvelut | | |
| | | 270 | Metallien jalostus |
| B | Kalatalous | 280 | Metallituotteiden valmistus poislukien koneet ja laitteet |
| 050 | Kalastus, kalanviljely ja niihin liittyvät palvelut | 290 | Koneiden ja laitteiden valmistus |
| | | 300 | Konttori- ja tietokoneiden valmistus |
| C | Kaivostoiminta ja louhinta | 310 | Muu sähkökoneiden ja -laitteiden valmistus |
| 100 | Kivi- ja ruskohiilen kaivu; turpeen nosto | 320 | Radio-, televisio- ja tietoliikennevälineiden valmistus |
| 110 | Raakaöljyn ja luonnonkaasun tuotanto sekä siihen liittyvät palvelut | 330 | Lääkintäkojeiden, hienomekaanisten kojeiden ja optisten instrumenttien sekä kellojen valmistus |
| 120 | Uraani- ja toriummalmien louhinta | | |
| 130 | Metallimalmien louhinta | 340 | Autojen ja perävaunujen valmistus |
| 140 | Muu mineraalien kaivu | 351 | Laivojen ja veneiden valmistus ja korjaus |
| | | 352 | Muiden kulkuneuvojen valmistus (352–355) |
| D | Teollisuus | | |
| 151 | Elintarvikkeiden valmistus (151–158) | 361 | Huonekalujen valmistus |
| 159 | Juomien valmistus | | |
| 160 | Tupakkatuotteiden valmistus | 362 | Muu valmistus (362–366) |
| 170 | Tekstiilien valmistus | 370 | Kierrätys |
| 180 | Vaatteiden valmistus; turkisten muokkaus | | |
| 191 | Nahan ja nahkatuotteiden valmistus (191–192) | E | Sähkö-, kaasu- ja vesihuolto |
| 193 | Jalkineiden valmistus | 400 | Sähkö-, kaasu- ja lämpöhuolto |
| | | 410 | Veden puhdistus ja jakelu |
| 201 | Puun sahaus, höyläys ja kylästys | | |
| 202 | Vanerin, lastu- ja kuitulevyn ym. puulevyjen valmistus | F | Rakentaminen |
| 203 | Rakennuspuusepäntuotteiden valmistus (203–205) | 451 | Maa- ja vesirakentaminen (451, 45219, 4523,4524) |
| 211 | Massan, paperin ja kartongin valmistus | 452 | Talonrakentaminen (45211, 4522) |
| 212 | Paperi- ja kartonkituotteiden valmistus | 453 | Rakennusasennus, viimeistely (4525, 453, 454) |
| | | 455 | Rakennuskoneiden vuokraus käyttäjiin |
| 220 | Kustantaminen, painaminen ja tallenteiden jäljentäminen | | |
| 230 | Koksin, öljytuotteiden ja ydinpolttoaineen valmistus | G | Tukku- ja vähittäiskauppa; moottoriajoneuvojen sekä henkilökohtaisten esineiden ja kotitalousesineiden korjaus |
| 241 | Peruskemikaalien valmistus | 501 | Moottoriajoneuvojen kauppa (501, 503, 504) |
| 242 | Kemiallisten tuotteiden ja tekokuitujen valmistus (242–247) | 502 | Moottoriajoneuvojen huolto ja korjaus |
| | | 505 | Polttoaineiden vähittäiskauppa |
| 251 | Kumituotteiden valmistus | | |
| 252 | Muovituotteiden valmistus | | |

1) Luokitus perustuu Tilastokeskuksen luokitusstandardiin Toimialaluokitus 2002, Käsikirjoja 4. TOL 2002 noudattaa EU:n toimialaluokituksen NACE Rev. 1:n rakennetta muutamien poikkeuksin nelinumerotasolle asti.

2) Työvoimatutkimuksen käyttämät koodit, joiden lopussa on 0, ovat luokitusstandardin TOL 2002 kahdennumerotason koodeja.

| | | | |
|----------|---|----------|---|
| 510 | Agentuuri-toiminta ja tukkukauppa poislukien moottoriajoneuvojen kauppa | L | <i>Julkinen hallinto ja maanpuolustus; pakollinen sosiaalivakuutus</i> |
| 521 | Vähittäiskauppa (521–526) | 751 | Julkishallinto |
| 527 | Henkilökohtaisten esineiden ja kotitalousesineiden korjaus | 752 | Ulkoasiain hallinto, maanpuolustus ja järjestystoimi |
| | | 753 | Pakollinen sosiaalivakuutustoiminta |
| H | <i>Majoitus- ja ravitsemistoiminta</i> | M | <i>Koulutus</i> |
| 551 | Hotellit, muu majoitustoiminta (551–552) | 801 | Peruskoulu, lukio ja ammatillinen koulutus (801–802) |
| 553 | Ravintolat, kahvilat, baarit, ruokakioskit, ateriapalvelu (553–555) | 803 | Korkeakoulut (myös hyväksytyt ammattikorkeakoulut) |
| | | 804 | Muu koulutus |
| I | <i>Kuljetus, varastointi ja tietoliikenne</i> | N | <i>Terveystenhoolto- ja sosiaalipalvelut</i> |
| 601 | Rautatieliikenne | 851 | Terveystenhooldopalvelut |
| 602 | Muu maaliikenne (602–603) | 852 | Eläinlääkintäpalvelut |
| 610 | Vesiliikenne | 853 | Lasten päivähoito (vain 85321, muut siirretty 854:ksi) |
| 620 | Ilmaliikenne | 854* | Muu sosiaalipalvelu (8531, 85322–85329) |
| 630 | Liikennettä palveleva toiminta ja matkatoimistot | O | <i>Muut yhteiskunnalliset ja henkilökohtaiset palvelut</i> |
| 641 | Posti- ja kuriiritoiminta | 900 | Ympäristöhuolto |
| 642 | Teleliikenne | 911 | Työmarkkinajärjestöt, elinkeinoelämän järjestöt (911–912) |
| J | <i>Rahoitustoiminta</i> | 913 | Uskonnolliset järjestöt (vain 9131, muut siirretty 914:ksi) |
| 650 | Rahoituksen välitys poislukien vakuutus | 914* | Muut järjestöt, puolueet (9132–9133) |
| 660 | Vakuutustoiminta poislukien pakollinen sosiaalivakuutus | 920 | Virkistys-, kulttuuri- ja urheilutoiminta |
| 670 | Rahoitusta palveleva toiminta | 931* | Pesulat (vain 9301) |
| K | <i>Kiinteistö-, vuokraus- ja tutkimuspalvelut; liike-elämän palvelut</i> | 932* | Muut palvelut (9302–9305) |
| 700 | Kiinteistöalan palvelut | P | <i>Työnantajakotitaloudet</i> |
| 710 | Kulkuneuvojen, koneiden ja laitteiden vuokraus ilman käyttäjää sekä kotitaloustavaroiden vuokraus | 950 | Työnantajakotitaloudet |
| 720 | Tietojenkäsittelypalvelu | Q | <i>Kansainväliset järjestöt ja ulkomaiset edustustot</i> |
| 730 | Tutkimus ja kehittäminen | 980 | Kansainväliset järjestöt ja ulkomaiset edustustot |
| 741 | Lainopillinen ja taloudellinen konsultointi; hallintayhtiöt | X | <i>Toimiala tuntematon</i> |
| 742 | Tekninen palvelu, -testaus ja analysointi (742–743) | 999 | Toimiala tuntematon |
| 744 | Mainospalvelu | | |
| 745 | Työväilytys ja henkilöstön hankinta | | |
| 746 | Etsivä-, vartionti- ja turvallisuuspalvelu | | |
| 747 | Siivous | | |
| 748 | Muut palvelut liike-elämälle | | |

* Työvoimatutkimuksen oma koodi. Sulkeissa olevat toimialaluokitusstandardin (TOL 2002) koodit on yhdistetty yhdeksi luokaksi.

Suomen virallinen tilasto
Finlands officiella statistik
Official Statistics of Finland

Työmarkkinat 2007
Arbetsmarknaden
Labour Market

Lisätietoja – Förfrågningar – Inquiries

Veli Rajaniemi (09) 1734 3434
veli.rajaniemi@tilastokeskus.fi
Juha Martikainen (09) 1734 3225
juha.martikainen@tilastokeskus.fi

Tilaston kotisivu: <http://www.tilastokeskus.fi/tyovoimatutkimus>
Tilaston kuvaus: <http://www.tilastokeskus.fi/til/tyti/meta.html>
Tilaston laatuseloste: www.tilastokeskus.fi/til/tyti/laa.html

Vastaava tilastojohtaja – Ansvarig statistikdirektör – Director in charge

Riitta Harala

TILASTOKESKUS KOULUTTAA

Työn hinta meillä ja muualla – työvoimakustannusten teemaseminaari 19.4.2007

Seminaarissa perehdytään työvoimakustannusten tasoon ja muodostumiseen eri aloilla. Tilaisuudessa esitellään ja arvioidaan uusimman työvoimakustannustilaston tuloksia. Tarkastelu kattaa sekä yksityisen että julkisen sektorin. Seminaarissa käydään läpi, millainen on työn hinta Suomessa kansainvälisesti vertailluna. Opit lisäksi hyödyntämään koko EU:ta koskevaa vastaavaa tutkimusta.

Palkat Suomessa ja EU:ssa – alueellisten palkkaerojen teemaseminaari 10.5.2007

Seminaarissa esitellään palkkarakennetilastoa alueellisten palkkaerojen kuvaajana sekä tarkastellaan työmarkkinoiden keskeisten rakennetekijöiden vaikutusta alueelliseen palkkatasoon. Kuulet myös, missä määrin samasta työstä maksettava palkka vaihtelee maamme eri alueilla. Seminaarissa tarkastellaan, millainen on Suomen palkkataso ja ostovoima kansainvälisesti vertailluna.

Aamupäiväseminaarien hinta on 165 € (+ alv 22 %). Hintaan sisältyy kurssimateriaali ja kahvit. Ilmoittautumiset viimeistään 5.4. / 26.4.

Tutustu seminaarien ohjelmiin kotisivullamme: tilastokeskus.fi/koulutuspalvelut



Asiakaspalaute: www.tilastokeskus.fi/palaute