

Työvoimatilasto

Labour Force Statistics

2006, kesäkuu ja 2. neljännes – June and 2nd quarter

Vuoden 2006 kesäkuussa työllisiä oli 38 000 enemmän kuin vuotta aiemmin. Työllisyysaste, 72,1 prosenttia, oli 0,6 prosenttiyksikköä korkeampi kuin vuoden 2005 kesäkuussa. Työttömiä oli 225 000 eli 14 000 vähemmän kuin vuosi sitten. Työttömyysaste oli 8,1 prosenttia.

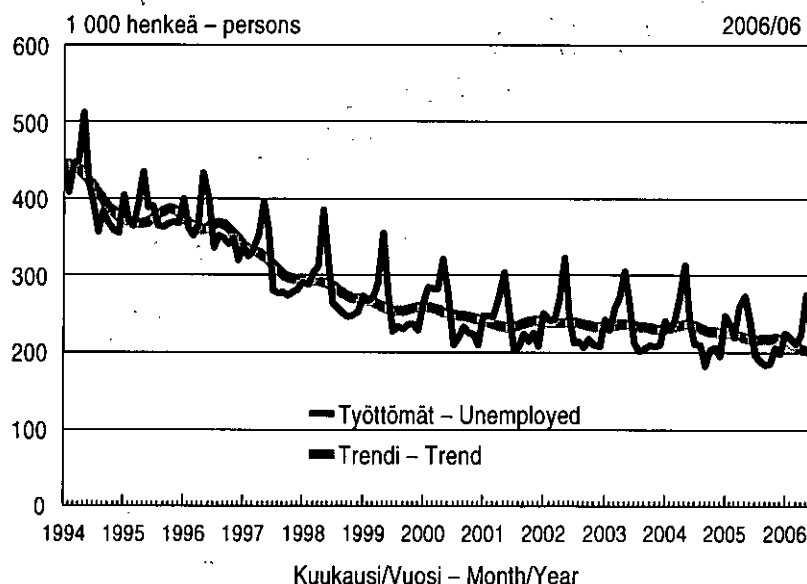
Työllisiä oli kesäkuussa Tilastokeskuksen työvoimatutkimuksen mukaan 38 000 enemmän kuin vuotta aiemmin. Työllisyysaste eli 15–64-vuotiaiden työllisten prosenttiosuus samanikäisestä väestöstä oli kesäkuussa 72,1 prosenttia. Se oli 0,6 prosenttiyksikköä korkeampi kuin vuotta aiemmin. Naisten työllisyysaste nousi 69,5 prosentista 70,2 prosenttiin ja miesten 73,4

prosentista 74,0 prosenttiin. Kausivaihtelusta tasoitettu työllisyysaste oli 68,5 prosenttia. Kaikkiaan työllisiä oli kesäkuussa 2 559 000 (\pm 30 000).

Työllisten määrä lisääntyi eniten Länsi-Suomen ja Lapin lääneissä. Työllisyys lisääntyi sekä yksityisellä että julkisella sektorilla.

Palkansaajien määrä kasvoi 38 000:lla hengellä. Yrittäjien ja yrittäjäperheenjäsenten määrä pysyi ennallaan vuoden 2005 kesäkuuhun verrattuna. Jatkuvaa kokoaika-työtä tekeviä palkansaajia oli 20 000 enemmän kuin vuotta aiemmin. Heitä oli palkansaajista 70,0 prosenttia. Niin sanotussa epätyypillisessä työsuhteessa, osa- ja/tai määräaikaisessa, oli kesäkuussa 673 000 palkansaajaa. Epätyypillisessä työsuhteessa olevien määrä kasvoi vuo-

Työttömyys kuukausittain Unemployment monthly



den 2005 kesäkuuhun verrattuna.

— Alle vuoden kestäneitä työsuhteita oli kesäkuun tilanteen mukaan 563 000, mikä oli 7 000 enemmän kuin vuoden 2005 kesäkuussa. Alle vuoden kestäneistä työsuhteista oli epätyypillisiä 71,2 prosenttia.

Työtunteja tehtiin kesäkuussa 2006 kaikkiaan 339,2 miljoonaa, 1,5 prosenttia enemmän kuin vuoden 2005 kesäkuussa.

Työttömiä oli työvoimatutkimuksen mukaan vuoden 2006 kesäkuussa 225 000 (\pm 17 000) eli vähemmän kuin vuotta aiemmin. Työttömyysaste oli 8,1 (\pm 0,6) prosenttia, kun se vuoden 2005 kesäkuussa oli 8,7 prosenttia. Kausivaihtelusta tasoitettu työttömyysaste oli 7,7 prosenttia. 15–24-vuotiaiden nuorten työttömyysaste oli 19,6 prosenttia, kun se vuoden 2005 kesäkuussa oli 20,5 prosenttia. Nuorten kausivaihtelusta tasoitettu työttömyysaste oli 19,1 prosenttia.

Työttömyysaste oli alhaisin Etelä-Suomen läänissä eli 7,1 prosenttia ja korkein Oulun läänissä, 11,8 prosenttia.

Työttömien lisäksi kesäkuussa 2006 oli 105 000 henkeä, jotka olisivat voineet ottaa työtä vastaan, mutta eivät etsineet sitä. Näitä piilotyöttömiä oli hieman vähemmän kuin vuoden 2005 kesäkuussa. Piilotyöttömistä 33 000 henkeä ei hakenut työtä sen vuoksi, että arveli työnhaun tuloksettomaksi. Piilotyöttömistä 72 000 henkeä ei etsinyt työtä opintojen, lastenhoidon tai jonkin muun syyn takia. Kumpikin ryhmä tilastoidaan työvoimaan kuulumattomiksi. Kaikkiaan työvoimaan kuulumattomia 15–74-vuotiaita oli 1 178 000.

Työvoima eli työllisten ja työttömien kokonaismäärä oli vuoden 2006 kesäkuussa 24 000 suurempi kuin vuotta aiemmin. 15-74-vuotiaan väestön määrä oli 15 000 henkeä suurempi kuin vuotta aiemmin.

Vuoden 2006 toisella neljänneksellä, huhti-kesäkuussa, työllisiä oli keskimäärin 2 461 000 henkeä, 36 000 enemmän kuin vuonna 2005 vastaavana aikana. Vuoden 2006 toisen neljänneksen työllisten määrä kasvoi eniten liike-elämän palveluissa, liikenteessä ja rakentamisessa. Työllisyysaste, 69,4 prosenttia, oli 0,6 prosenttiyksikköä suurempi kuin vuosi sitten. Työttömänä oli 241 000 hen-

keä, 17 000 vähemmän kuin vuoden 2005 huhti-kesäkuussa. Työttömyysaste oli 8,9 prosenttia, kun se vuotta aiemmin oli 9,6.

Työvoimatutkimuksen tiedonkeruussa siirrytty jatkuvaan tutkimusviikkoon

Työvoimatutkimuksen tiedonkeruu muuttui vuoden 2000 alusta, jolloin siirryttiin jatkuvaan tutkimusviikkoon. Sitä ennen kunkin kuukauden tiedot kerättiin yhdeltä tutkimusviikolta, joka oli tavallisesti kuukauden 15. päivän sisältävä viikko. Vuoden 2000 alusta lähtien vuoden kaikki viikot ovat edustettuina ja otos jaetaan tasaisesti kaikille viikoille. Tilastot kuvaavat aikaisempaa kattavammin koko kuukautta. Muutos parantaa tilaston laatua.

Eniten jatkuvaan tutkimusviikkoon siirtyminen vaikutti työaikatietoihin. Tiedonkeruutavan muutoksen johdosta päivä- ja tuntitietosarjat katkesivat vuoden vaihteessa 1999/2000.

Muutokset luokituksissa

Työvoimatutkimuksen tilastoissa on vuoden 2003 alusta otettu käyttöön Tilastokeskuksen uudistettu toimialaluokitus vuodelta 2002 (Toimialaluokitus TOL 2002, Käsikirjoja 4). Edellisen työvoimatutkimuksen käyttämän toimialaluokituksen pohjana oli Tilastokeskuksen Toimialaluokitus 1995. Luokitusmuutoksen vaikutus työvoimatutkimuksen tulosten vertailtavuuteen on vähäinen, koska TOL 2002 poikkeaa 3-numerotasolla varsin vähän vanhasta, vuoden 1995 luokituksesta.

NUTS 2 -aluejako muuttui vuoden 2003 alusta (Kunnat ja kuntapohjaiset aluejaot 2003, Käsikirjoja 28). Suomi jaetaan viiteen suuralueeseen entisten kuuden sijaan.

*Pyöristyksistä johtuen taulujen summat eivät aina täsmää.
In some tables the sums do not amount to the totals shown because of rounding.*

Taulukot

Kesäkuu 2006

	Sivu
1 15–74-vuotiaiden työvoimaan kuuluminen.....	4
2 Väestö iän ja sukupuolen mukaan.....	4
3 Työvoima.....	5
Työvoima iän ja sukupuolen mukaan	5
Työvoimaosuus iän ja sukupuolen mukaan	5
4 Työlliset	6
Työlliset iän ja sukupuolen mukaan.....	6
Työlliset läänin mukaan	6
Työlliset suuralueen mukaan (NUTS 2).....	6
Työlliset ammattiaseman mukaan.....	6
Työlliset työnantajasektorin mukaan	6
Työlliset työssäolon mukaan.....	7
Osa-aikatyö	7
5 Työlliset ja tehdyt työtunnit toimialoittain (TOL 2002).....	7
6 Palkansaajat sekä palkansaajien tekemät työtunnit toimialoittain (TOL 2002).....	8
7 Palkansaajien erilaiset työsuhteet.....	8
Palkansaajat työsuhteen mukaan.....	8
Alle vuoden kestäneet (uudet) työsuhteet	9
8 Työttömät.....	10
Työttömät iän ja sukupuolen mukaan	10
Työttömyysasteet iän ja sukupuolen mukaan.....	10
Työttömyysasteet toimialoittain (TOL 2002)	11
Työttömyysasteet lääneittäin.....	11
Työttömyysasteet suuralueittain (NUTS 2).....	11
Työttömyysasteet ammattiaseman mukaan.....	11
Työttömyysasteet työnantajasektorin mukaan	11
9 Työvoimaan kuulumattomat	11

Tables

June 2006

	Page
1 Labour force status of population aged 15–74	4
2 Population by age and sex	4
3 Labour force	5
Labour force by age and sex.....	5
Labour force participation rate by age and sex.....	5
4 Employed persons	6
Employed persons by age and sex.....	6
Employed persons by province	6
Employed persons by major region (NUTS 2).....	6
Employed persons by occupational status	6
Employed persons by employer sector.....	6
Employed persons by work attendance	7
Part-time work.....	7
5 Employed persons and hours actually worked by industry (TOL 2002).....	7
6 Employees and hours actually worked by employees by industry (TOL 2002).....	8
7 Different types of employment relationships	8
Employees by type of employment relationship	8
Employment relationships of less than 12 months' duration (new)	9
8 Unemployed persons	10
Unemployed persons by age and sex.....	10
Unemployment rates by age and sex	10
Unemployment rates by industry (TOL 2002)	11
Unemployment rates by province.....	11
Unemployment rates by major region (NUTS 2) ...	11
Unemployment rates by occupational status	11
Unemployment rates by employer sector	11
9 Persons not in labour force	11

1 15–74-vuotiaiden työvoimaan kuuluminen Labour force status of population aged 15–74

	Vuosi/kk – Year/month			Muutos – Change
	2006/06	2006/05	2005/06	2006/06 – 2005/06
	1 000 henkeä – persons			%
15–74-vuotias väestö – Population aged 15–74 years	3 962	3 961	3 947	0,4
Miehet – Males	1 980	1 980	1 972	0,4
Naiset – Females	1 982	1 981	1 975	0,4
Työvoima – Labour force	2 784	2 714	2 760	0,9
Miehet – Males	1 434	1 410	1 432	0,1
Naiset – Females	1 351	1 304	1 328	1,7
Työlliset – Employed persons	2 559	2 439	2 521	1,5
Miehet – Males	1 330	1 269	1 313	1,3
Naiset – Females	1 229	1 170	1 208	1,8
Työttömät – Unemployed persons	225	275	239	-6,0
Miehet – Males	104	141	119	-12,8
Naiset – Females	121	134	120	0,7
Työvoimaan kuulumattomat – Persons not in labour force	1 178	1 247	1 187	-0,7
Miehet – Males	547	570	540	1,3
Naiset – Females	631	677	647	-2,4
Työvoimaan kuulumattomista – Of persons not in labour force				
Opiskelijoita – Students	167	263	170	-1,8
Kotitaloustyötä tekeviä – Persons performing domestic work	98	100	92	6,9
	Prosenttia Per cent			Prosenttiyksikköä Percentage points
Työvoimaosuus – Labour force participation rate, %	70,3	68,5	69,9	0,4
Miehet – Males	72,4	71,2	72,6	-0,2
Naiset – Females	68,1	65,8	67,2	0,9
15–64-vuotiaiden työllisyysaste – Employment rate of persons aged 15–64 years, %	72,1	68,7	71,5	0,6
Miehet – Males	74,0	70,5	73,4	0,6
Naiset – Females	70,2	66,8	69,5	0,7
Työttömyysaste – Unemployment rate, %	8,1	10,1	8,7	-0,6
Miehet – Males	7,2	10,0	8,3	-1,1
Naiset – Females	9,0	10,3	9,0	0,0

2 Väestö iän ja sukupuolen mukaan Population by age and sex

	Vuosi/kk – Year/month			Muutos – Change
	2006/06	2006/05	2005/06	2006/06 – 2005/06
	1 000 henkeä – persons			%
15–74-vuotias väestö – Population aged 15–74	3 962	3 961	3 947	0,4
Ikä – Age				
15–24	656	656	652	0,6
25–54	2 132	2 134	2 147	-0,7
55–74	1 174	1 172	1 148	2,3
15–64	3 506	3 507	3 493	0,4
Miehet – Males	1 980	1 980	1 972	0,4
Ikä – Age				
15–24	335	334	332	0,7
25–54	1 082	1 084	1 090	-0,7
55–74	564	561	550	2,5
15–64	1 772	1 772	1 765	0,4
Naiset – Females	1 982	1 981	1 975	0,4
Ikä – Age				
15–24	321	322	320	0,4
25–54	1 050	1 049	1 057	-0,6
55–74	610	610	598	2,0
15–64	1 734	1 734	1 728	0,4

3 Työvoima Labour force

		Vuosi/kk – Year/month			Muutos – Change
		2006/06	2006/05	2005/06	2006/06 – 2005/06
		1 000 henkeä – persons			%
Työvoima – Labour force		2 784	2 714	2 760	0,9
Ikä – Age	15–24	452	388	452	–0,1
	25–54	1 877	1 879	1 891	–0,7
	55–74	455	447	417	9,3
	15–64	2 755	2 684	2 736	0,7
Miehet – Males		1 434	1 410	1 432	0,1
Ikä – Age	15–24	224	195	224	–0,1
	25–54	985	982	995	–1,0
	55–74	225	232	214	5,3
	15–64	1 415	1 391	1 415	–0,0
Naiset – Females		1 351	1 304	1 328	1,7
Ikä – Age	15–24	228	192	229	–0,1
	25–54	892	897	896	–0,5
	55–74	230	215	203	13,4
	15–64	1 339	1 293	1 321	1,4
		Prosenttia Per cent			Prosenttiyksikköä Percentage points
Työvoimaosuus – Labour force participation rate, %		70,3	68,5	69,9	0,4
Ikä – Age	15–24	68,9	59,1	69,4	–0,5
	25–54	88,0	88,1	88,1	–0,1
	55–74	38,8	38,1	36,3	2,5
	15–64	78,6	76,5	78,3	0,3
Miehet – Males		72,4	71,2	72,6	–0,2
Ikä – Age	15–24	66,8	58,5	67,4	–0,6
	25–54	91,1	90,6	91,3	–0,2
	55–74	39,9	41,4	38,8	1,1
	15–64	79,9	78,5	80,2	–0,3
Naiset – Females		68,1	65,8	67,2	0,9
Ikä – Age	15–24	71,1	59,7	71,5	–0,4
	25–54	84,9	85,5	84,8	0,1
	55–74	37,7	35,2	33,9	3,8
	15–64	77,2	74,5	76,5	0,7

4 Työlliset Employed

	Vuosi/kk – Year/month			Muutos – Change
	2006/06	2006/05	2005/06	2006/06 – 2005/06
	1 000 henkeä – persons			%
Työlliset – Employed persons	2 559	2 439	2 521	1,5
Ikä – Age				
15–24	363	258	360	1,0
25–54	1 766	1 761	1 771	-0,3
55–74	430	420	390	10,2
15–64	2 530	2 409	2 497	1,3
Miehet – Males	1 330	1 269	1 313	1,3
Ikä – Age				
15–24	179	130	174	3,0
25–54	937	919	938	-0,1
55–74	214	220	201	6,3
15–64	1 311	1 250	1 296	1,2
Naiset – Females	1 229	1 170	1 208	1,8
Ikä – Age				
15–24	184	128	186	-0,9
25–54	829	842	833	-0,4
55–74	216	200	189	14,3
15–64	1 218	1 159	1 201	1,4
Lääni – Province				
Koko maa – Whole country	2 559	2 439	2 521	1,5
Etelä-Suomen – Southern Finland	1 093	1 067	1 087	0,5
Länsi-Suomen – Western Finland	903	854	888	1,7
Itä-Suomen – Eastern Finland	250	235	247	1,3
Oulun – Oulu	214	195	211	1,6
Lapin – Lapland	84	74	73	14,6
Suuralue – Major region (NUTS 2)	2 559	2 439	2 521	1,5
Etelä-Suomi – Southern Finland	1 325	1 285	1 311	1,1
Länsi-Suomi – Western Finland	639	604	630	1,5
Itä-Suomi – Eastern Finland	287	267	282	1,7
Pohjois-Suomi – Northern Finland	294	270	284	3,5
Ammattiasema – Occupational status				
Työlliset yhteensä – Employed persons total	2 559	2 439	2 521	1,5
Palkansaajat – Employees	2 248	2 106	2 210	1,7
Työntekijät – Wage earners	822	731	823	-0,2
Toimihenkilöt – Salaried employees	1 423	1 373	1 386	2,6
Yrittäjät ja yrittäjäperheenjäsenet – Self-employed persons and unpaid family workers	311	333	311	0,1
siitä maa-, metsä- ja kalataloudessa – of whom in agriculture, forestry and fishing	84	84	85	-0,4
Työnantajasektori – Employer sector				
Työlliset yhteensä – Employed persons total	2 559	2 439	2 521	1,5
Yksityinen – Private sector	1 880	1 786	1 850	1,6
siitä palkansaajat – of which employees	1 569	1 453	1 539	1,9
Julkinen – Public sector	677	651	668	1,4
Valtio – State	148	151	157	-5,6
Kunta – Municipality	529	500	511	3,6
Tuntematon – Unknown	2	3	3	..

4 Työlliset (jatkoa) Employed (continued)

	Vuosi/kk – Year/month			Muutos – Change
	2006/06	2006/05	2005/06	2006/06 – 2005/06
	1 000 henkeä – persons			%
Työssäolo – Work attendance				
Työlliset yhteensä – Employed persons total	2 559	2 439	2 521	1,5
Työssä olleet – At work	2 086	2 227	2 024	3,1
Poissa työstä – Absent from work	473	212	497	-4,8
Työssäoloaste – Work attendance rate, %	81,5	91,3	80,3	1,2 yks. – pts
Ylityöaste – Overtime rate, %	7,4	6,5	5,6	1,8 yks. – pts
Sivutyöaste – Secondary job rate, %	3,0	3,6	2,6	0,4 yks. – pts
Osa-aikatyö – Part-time work				
Osa-aikatyölliset – Part-time employed persons	350	327	329	6,4
- Osuus työllisistä – Proportion of employed persons, %	13,7	13,4	13,1	0,6 yks. – pts

5 Työlliset ja tehdyt työtunnit toimialoittain (TOL 2002) Employed persons and hours actually worked by industry (TOL 2002)

Toimiala – Industry	TOL TOL	Työlliset – Employed persons				Tehdyt työtunnit – Hours actually worked			
		Vuosi/kk – Year/month		Muutos Change		Vuosi/kk – Year/month		Muutos Change	
		2006/06	2006/05	2005/06	2006/06 – 2005/06	2006/06	2006/05	2005/06	2006/06 – 2005/06
		1 000 henkeä – persons				Milj. tuntia – Million hours			
Kaikki toimialat – All industries	01–99	2 559	2 439	2 521	1,5	339,2	375,7	334,0	1,5
Maa- ja metsätalous – Agriculture and forestry	01–05	126	125	128	-1,6	23,3	28,2	26,3	-11,3
Teollisuus – Manufacturing	10–41	486	455	503	-3,4	68,3	70,9	66,4	2,8
Rakennustoiminta – Construction	45	181	163	175	3,3	28,8	27,3	27,1	6,5
Kauppa, majoitus- ja ravitsemistoiminta – Trade, hotels and restaurants	50–55	409	362	399	2,7	53,8	54,2	54,2	-0,7
Liikenne – Transport and communication	60–64	183	179	169	8,4	25,2	27,1	24,5	2,9
Rahoitus- ja liike-elämää palveleva toiminta – Financing, real estate, business services	65–74	343	342	327	5,0	45,9	51,6	42,7	7,5
Julkiset ja muut palvelut – Public and other services	75–98	825	809	813	1,4	93,4	115,9	92,0	1,5
Tuntematon – Unknown	99	5	4	6	..	0,5	0,5	0,9	..

6 Palkansaajat sekä palkansaajien tekemät työtunnit toimialoittain (TOL 2002)

Employees and hours actually worked by employees by industry (TOL 2002)

Toimiala – Industry	TOL	Palkansaajat				Palkansaajien tekemät työtunnit			
	TOL	Employees				Actual hours worked by employees			
		Vuosi/kk – Year/month			Muutos	Vuosi/kk – Year/month			Muutos
		2006/06	2006/05	2005/06	Change	2006/06	2006/05	2005/06	Change
	1 000 henkeä – persons				%	Milj. tuntia – Million hours			
Kaikki toimialat – All industries	01–99	2 248	2 106	2 210	1,7	285,4	310,8	275,6	3,6
Maa- ja metsätalous – Agriculture and forestry	01–05	42	42	44	-3,9	6,1	7,7	6,9	-10,9
Teollisuus – Manufacturing	10–41	462	425	476	-2,8	64,2	65,5	61,2	4,9
Rakennustoiminta – Construction	45	140	122	141	-0,7	21,1	19,5	20,7	2,0
Kauppa, majoitus- ja ravitsemistoiminta – Trade, hotels and restaurants	50–55	356	306	344	3,3	44,2	43,5	43,1	2,4
Liikenne – Transport and communication	60–64	163	157	145	12,0	21,4	23,1	20,2	6,0
Rahoitus- ja liike-elämää palveleva toiminta – Financing, real estate, business services	65–74	303	289	293	3,5	40,0	42,3	37,8	5,7
Julkiset ja muut palvelut – Public and other services	75–98	779	762	762	2,2	88,0	108,8	84,7	3,9
Tuntematon – Unknown	99	4	3	6	..	0,4	0,4	0,9	..

7 Palkansaajien erilaiset työsuhteet

Different types of employment relationships

	Vuosi/kk – Year/month			Muutos – Change
	2006/06	2006/05	2005/06	2006/06 – 2005/06
	1 000 henkeä – persons			%
Kaikki palkansaajat – All employees	2 248	2 106	2 210	1,7
Jatkuva kokoaikatyö – Permanent full-time job	1 574	1 560	1 554	1,3
Epätypillisessä työsuhteessa – Atypical employment relationship	673	546	656	2,5
Jatkuva osa-aikatyö – Permanent part-time job	182	195	185	-1,7
Määräaikainen kokoaikatyö – Fixed-term full-time job	385	268	381	1,3
Määräaikainen osa-aikatyö – Fixed-term part-time job	106	83	91	16,7
Palkansaajista – Of employees				
Epätypillisessä työsuhteessa – Atypical employment relationship	673	546	656	2,5
Määräaikaisia – Fixed-term ¹⁾	491	351	471	4,2
Osa-aikaisia – Part-time ¹⁾	288	278	276	4,3
	Prosenttia			Prosenttiyksikköä
	Per cent			Percentage points
Kaikki palkansaajat – All employees	100,0	100,0	100,0	
Jatkuva kokoaikatyö – Permanent full-time job	70,0	74,1	70,3	-0,3
Epätypillisessä työsuhteessa – Atypical employment relationship	29,9	25,9	29,7	0,2
Jatkuva osa-aikatyö – Permanent part-time job	8,1	9,3	8,4	-0,3
Määräaikainen kokoaikatyö – Fixed-term full-time job	17,1	12,7	17,2	-0,1
Määräaikainen osa-aikatyö – Fixed-term part-time job	4,7	3,9	4,1	0,6
Palkansaajista – Of employees				
Epätypillisessä työsuhteessa – Atypical employment relationship	29,9	25,9	29,7	0,2
Määräaikaisia – Fixed-term ¹⁾	21,9	16,7	21,3	0,6
Osa-aikaisia – Part-time ¹⁾	12,8	13,2	12,5	0,3

7 Palkansaajien erilaiset työsuhteet (jatkoa)
Different types of employment relationships (continued)

	Vuosi/kk – Year/month			Muutos – Change
	2006/06	2006/05	2005/06	2006/06 – 2005/06
	1 000 henkeä – persons			%
Alle vuoden kestäneet työsuhteet –				
Employment relationships of less than 12 months' duration	563	443	556	1,3
Jatkuva kokoaikatyö – <i>Permanent full-time job</i>	162	162	160	1,1
Epätavallisessa työsuhteessa – <i>Atypical employment relationship</i>	400	281	395	1,3
Jatkuva osa-aikatyö – <i>Permanent part-time job</i>	35	47	42	-16,3
Määräaikainen kokoaikatyö – <i>Fixed-term full-time job</i>	282	176	282	0,0
Määräaikainen osa-aikatyö – <i>Fixed-term part-time job</i>	83	58	71	16,8
Alle vuoden kestäneistä työsuhteista –				
Of employment relationships of less than 12 months' duration				
Epätavallisia – <i>Atypical</i>	400	281	395	1,3
Määräaikaisia – <i>Fixed-term</i> ¹⁾	365	234	353	3,4
Osa-aikaisia – <i>Part-time</i> ¹⁾	119	105	113	4,5
	Prosenttia			Prosenttiyksikköä
	Per cent			Percentage points
Alle vuoden kestäneet työsuhteet –				
Employment relationships of less than 12 months' duration	100,0	100,0	100,0	
Jatkuva kokoaikatyö – <i>Permanent full-time job</i>	28,8	36,6	28,9	-0,1
Epätavallisessa työsuhteessa – <i>Atypical employment relationship</i>	71,2	63,4	71,1	0,1
Jatkuva osa-aikatyö – <i>Permanent part-time job</i>	6,3	10,5	7,6	-1,3
Määräaikainen kokoaikatyö – <i>Fixed-term full-time job</i>	50,1	39,8	50,7	-0,6
Määräaikainen osa-aikatyö – <i>Fixed-term part-time job</i>	14,8	13,1	12,8	2,0
Alle vuoden kestäneistä työsuhteista –				
Of employment relationships of less than 12 months' duration				
Epätavallisia – <i>Atypical</i>	71,2	63,4	71,1	0,1
Määräaikaisia – <i>Fixed-term</i> ¹⁾	64,9	52,9	63,5	1,4
Osa-aikaisia – <i>Part-time</i> ¹⁾	21,1	23,6	20,4	0,7

¹⁾ Määräaikaisten ja osa-aikaisten summa ei ole sama kuin epätavilliset työsuhteet, koska se sisältää päällekkäisiä tapauksia.

¹⁾ Due to overlapping, the sum of fixed-term and part-time employment relationships is not equal to atypical employment relationships.

8 Työttömät Unemployed

		Vuosi/kk – Year/month			Muutos – Change
		2006/06	2006/05	2005/06	2006/06 – 2005/06
		1 000 henkeä – persons			%
Työttömät – Unemployed persons		225	275	239	-6,0
Ikä – Age	15–24	89	130	93	-4,5
	25–54	111	119	120	-7,6
	55–74	25	27	26	-4,1
	15–64	225	275	239	-6,0
Miehet – Males		104	141	119	-12,8
Ikä – Age	15–24	44	66	50	-11,2
	25–54	48	63	57	-14,6
	55–74	11	12	12	-10,9
	15–64	104	141	119	-12,8
Naiset – Females		121	134	120	0,7
Ikä – Age	15–24	44	64	43	3,4
	25–54	62	56	63	-1,3
	55–74	14	14	14	1,9
	15–64	121	134	120	0,7
		Prosenttia Per cent			Prosenttiyksikköä Percentage points
Työttömyysaste – Unemployment rate, %		8,1	10,1	8,7	-0,6
Ikä – Age	15–24	19,6	33,4	20,5	-0,9
	25–54	5,9	6,3	6,3	-0,4
	55–74	5,6	6,0	6,3	-0,7
	15–64	8,2	10,2	8,7	-0,5
Miehet – Males		7,2	10,0	8,3	-1,1
Ikä – Age	15–24	19,9	33,6	22,3	-2,4
	25–54	4,9	6,4	5,7	-0,8
	55–74	4,9	5,4	5,8	-0,9
	15–64	7,3	10,1	8,4	-1,1
Naiset – Females		9,0	10,3	9,0	0,0
Ikä – Age	15–24	19,4	33,3	18,8	0,6
	25–54	7,0	6,2	7,1	-0,1
	55–74	6,2	6,7	6,9	-0,7
	15–64	9,0	10,4	9,1	-0,1

8 Työttömät (jatkoa)

Unemployed (continued)

	Vuosi/kk – Year/month			Muutos – Change	
	2006/06	2006/05	2005/06	2006/06 – 2005/06	
	Prosenttia			Prosenttiyksikköä	
	Per cent			Percentage points	
Työttömyysasteet toimialoittain (TOL 2002), %					
Unemployment rates by industry (TOL 2002), %					
Kaikki toimialat – All industries ¹⁾	01–99	8,1	10,1	8,7	–0,6
Maa- ja metsätalous – Agriculture and forestry	01–05	3,8	1,7	4,1	–0,3
Teollisuus – Manufacturing	10–41	2,9	4,6	3,8	–0,9
Rakennustoiminta – Construction	45	5,9	6,8	4,5	1,4
Kauppa, majoitus- ja rav.toiminta – Trade, hotels and restaurants	50–55	3,5	5,4	4,3	–0,8
Liikenne – Transport and communication	60–64	2,3	4,3	3,1	–0,8
Rahoitus- ja liike-elämää palveleva toiminta – Financing, real estate, business services	65–74	4,3	4,4	5,0	–0,7
Julkiset ja muut palvelut – Public and other services	75–98	5,8	4,4	5,8	0,0
Työttömyysasteet lääneittäin, %					
Unemployment rates by province, %					
Koko maa – Whole country		8,1	10,1	8,7	–0,6
Etelä-Suomen – Southern Finland		7,1	8,5	6,8	0,3
Länsi-Suomen – Western Finland		7,3	9,4	8,8	–1,5
Itä-Suomen – Eastern Finland		11,3	13,2	11,3	0,0
Oulun – Oulu		11,8	15,9	12,4	–0,6
Lapin – Lapland		9,9	14,4	14,8	–4,9
Työttömyysasteet suuralueittain (NUTS 2), %					
Unemployment rates by major region (NUTS 2), %					
Etelä-Suomi – Southern Finland		8,1	10,1	8,7	–0,6
Länsi-Suomi – Western Finland		7,0	8,2	7,1	–0,1
Itä-Suomi – Eastern Finland		7,4	10,3	8,8	–1,4
Pohjois-Suomi – Northern Finland		11,3	14,0	12,1	–0,8
		11,0	14,4	12,3	–1,3
Työttömyysasteet ammattiaseman mukaan, %					
Unemployment rates by occupational status, %					
Palkansaajat – Employees		8,1	10,1	8,7	–0,6
Työntekijät – Wage earners		4,8	5,1	5,2	–0,4
Toimihenkilöt – Salaried employees		6,2	7,6	7,3	–1,1
Yrittäjät ja yrittäjäperheenjäsenet – Self-employed persons and unpaid family workers		3,9	3,7	3,9	0,0
		1,2	1,1	1,0	0,2
Työttömyysasteet työnantajasektorin mukaan, %					
Unemployment rates by employer sector, %					
Yksityinen – Private sector		8,1	10,1	8,7	–0,6
Julkinen – Public sector		4,1	4,8	4,6	–0,5
Valtio – State		5,1	4,0	5,1	0,0
Kunta – Municipality		2,0	3,3	2,9	–0,9
		5,9	4,2	5,7	0,2

¹⁾ Ml. työttömät, jotka eivät ole olleet työssä ennen työttömyyttä tai joilla toimiala on tuntematon.

²⁾ Incl. unemployed who were not at work before unemployment or whose industry is unknown.

9 Työvoimaan kuulumattomat

Persons not in labour force

	Vuosi/kk – Year/month			Muutos – Change
	2006/06	2006/05	2005/06	2006/06 – 2005/06
	1 000 henkeä – persons			%
Työvoimaan kuulumattomat – Persons not in labour force	1 178	1 247	1 187	–0,7
Niistä – Of which:				
Piilotyöttömiä – In disguised unemployment	105	108	111	–5,2
Työnhausta luopuneet – Discouraged workers	33	28	47	–30,1
Muusta syystä – For other reason	72	80	64	13,3

Taulukot

2. neljännes 2006

	Sivu
10 15–74-vuotiaiden työvoimaan kuuluminen.....	13
11 Väestö iän ja sukupuolen mukaan.....	13
12 Työvoima	14
Työvoima iän ja sukupuolen mukaan	14
Työvoimaosuus iän ja sukupuolen mukaan	14
13 Työlliset	15
Työlliset iän ja sukupuolen mukaan.....	15
Työlliset läänin mukaan	15
Työlliset suuralueen mukaan (NUTS 2).....	15
Työlliset maakunnan mukaan (NUTS 3)	15
Työlliset ammattiaseman mukaan.....	16
Työlliset työnantajasektorin mukaan	16
Työlliset työssäolon mukaan.....	16
Osa-aikatyö	16
Osa-aikatyöllisten osuus toimialoitain (TOL 2002)	16
14 Työlliset ja tehdyt työtunnit toimialoitain (TOL 2002)	17
15 Palkansaajat sekä palkansaajien tekemät työtunnit toimialoitain (TOL 2002)	18
16 Palkansaajien erilaiset työsuhteet.....	19
Palkansaajat työsuhteen mukaan.....	19
Alle vuoden kestäneet (uudet) työsuhteet	20
Palkansaajat toimialoitain	21
17 Työttömät.....	22
Työttömät iän ja sukupuolen mukaan	22
Työttömyysasteet iän ja sukupuolen mukaan.....	22
Työttömät lääneittäin	22
Työttömät suuralueittain (NUTS 2)	22
Työttömyysasteet lääneittäin.....	23
Työttömyysasteet suuralueittain (NUTS 2).....	23
Työttömyysasteet maakunnittain	23
Työttömyysasteet ammattiaseman mukaan.....	23
Työttömyysasteet työnantajasektorin mukaan	23
Työttömyysasteet toimialoitain (TOL 2002)	24
18 Työvoimaan kuulumattomat	24
19 15(16)–64-vuotiaiden työvoimaosuudet sukupuolen mukaan eräissä OECD-maissa	25
20 Työttömyysasteet (standardisoitu) eräissä OECD-maissa vuosina 2000–2003	26

Tables

2nd quarter of 2006

	Page
10 Labour force status of population aged 15–74	13
11 Population by age and sex	13
12 Labour force	14
Labour force by age and sex	14
Labour force participation rate by age and sex.....	14
13 Employed persons	15
Employed persons by age and sex	15
Employed persons by province	15
Employed persons by major region (NUTS 2).....	15
Employed persons by regions (NUTS 3).....	16
Employed persons by occupational status	16
Employed persons by employer sector	16
Employed persons by work attendance	16
Part-time work	16
Part-time workers' proportion of employed by industry (TOL 2002).....	16
14 Employed persons and hours actually worked by industry (TOL 2002).....	17
15 Employees and hours actually worked by employees by industry (TOL 2002).....	18
16 Different types of employment relationships	19
Employees by type of employment relationship	19
Employment relationships of less than 12 months' duration (new)	20
Employees by industry	21
17 Unemployed persons	22
Unemployed persons by age and sex.....	22
Unemployment rates by age and sex	22
Unemployed persons by province	22
Unemployed persons by major region (NUTS 2).....	22
Unemployment rates by province.....	22
Unemployment rates by major regions (NUTS 2).....	23
Unemployment rates by region (NUTS 3).....	23
Unemployment rates by occupational status	23
Unemployment rates by employer sector	23
Unemployment rates by industry (TOL 2002)	24
18 Persons not in labour force	24
19 Labour force participation rates of persons aged 15–64 by sex in certain OECD countries	25
20 Unemployment rates (standardised) in certain OECD countries in 2000–2003	26

10 15–74-vuotiaiden työvoimaan kuuluminen Labour force status of population aged 15–74

	Vuosi/neljännes – Year/quarter			Muutos – Change
	2006/2	2006/1	2005/2	2006/2 – 2005/2
	1 000 henkeä – persons			%
15–74-vuotias väestö – Population aged 15–74	3 961	3 957	3 946	0,4
Miehet – Males	1 980	1 977	1 971	0,4
Naiset – Females	1 981	1 979	1 975	0,3
Työvoima – Labour force	2 702	2 599	2 682	0,7
Miehet – Males	1 393	1 337	1 386	0,5
Naiset – Females	1 309	1 263	1 297	1,0
Työlliset – Employed persons	2 461	2 381	2 425	1,5
Miehet – Males	1 271	1 224	1 253	1,4
Naiset – Females	1 190	1 156	1 171	1,6
Työttömät – Unemployed persons	241	219	258	-6,2
Miehet – Males	122	112	132	-8,0
Naiset – Females	120	106	125	-4,4
Työvoimaan kuulumattomat – Persons not in labour force	1 259	1 357	1 263	-0,4
Miehet – Males	587	641	585	0,2
Naiset – Females	672	716	678	-0,9
Työvoimaan kuulumattomista – Of persons not in labour force				
Opiskelijoita – Students	260	371	263	-1,1
Kotitaloustyötä tekeviä – Persons performing domestic work	96	90	93	4,0
	Prosenttia			Prosenttiyksikköä
	Per cent			Percentage points
Työvoimaosuus – Labour force participation rate, %	68,2	65,7	68,0	0,2
Miehet – Males	70,4	67,6	70,3	0,1
Naiset – Females	66,1	63,8	65,7	0,4
15–64-vuotiaiden työllisyysaste – Employment rate of persons aged 15–64 years, %	69,4	67,2	68,8	0,6
Miehet – Males	70,8	68,3	70,2	0,6
Naiset – Females	68,0	66,1	67,4	0,6
Työttömyysaste – Unemployment rate, %	8,9	8,4	9,6	-0,7
Miehet – Males	8,7	8,4	9,6	-0,9
Naiset – Females	9,1	8,4	9,7	-0,6

11 Väestö iän ja sukupuolen mukaan Population by age and sex

	Vuosi/neljännes – Year/quarter			Muutos – Change
	2006/2	2006/1	2005/2	2006/2 – 2005/2
	1 000 henkeä – persons			%
15–74-vuotias väestö – Population aged 15–74	3 961	3 957	3 946	0,4
Ikä – Age				
15–24	656	655	652	0,6
25–54	2 134	2 137	2 148	-0,7
55–74	1 172	1 165	1 146	2,3
15–64	3 507	3 507	3 493	0,4
Miehet – Males	1 980	1 977	1 971	0,4
Ikä – Age				
15–24	335	335	333	0,4
25–54	1 083	1 084	1 090	-0,7
55–74	562	559	548	2,6
15–64	1 772	1 773	1 766	0,4
Naiset – Females	1 981	1 979	1 975	0,3
Ikä – Age				
15–24	321	320	319	0,7
25–54	1 051	1 053	1 058	-0,7
55–74	609	606	598	2,0
15–64	1 734	1 735	1 727	0,4

12 Työvoima Labour force

		Vuosi/neljännes – Year/quarter			Muutos – Change
		2006/2	2006/1	2005/2	2006/2 – 2005/2
		1 000 henkeä – persons			%
Työvoima – Labour force		2 702	2 599	2 682	0,7
Ikä – Age	15–24	385	291	381	0,9
	25–54	1 875	1 873	1 890	–0,8
	55–74	442	436	411	7,7
	15–64	2 676	2 576	2 661	0,6
Miehet – Males		1 393	1 337	1 386	0,5
Ikä – Age	15–24	190	147	190	0,0
	25–54	978	971	989	–1,1
	55–74	225	219	207	8,9
	15–64	1 377	1 323	1 372	0,4
Naiset – Females		1 309	1 263	1 297	1,0
Ikä – Age	15–24	195	144	192	1,8
	25–54	897	902	901	–0,4
	55–74	217	217	204	6,5
	15–64	1 300	1 253	1 289	0,8
		Prosenttia Per cent			Prosenttiyksikköä Percentage points
Työvoimaosuus – Labour force participation rate, %		68,2	65,7	68,0	0,2
Ikä – Age	15–24	58,7	44,3	58,5	0,2
	25–54	87,9	87,7	88,0	–0,1
	55–74	37,8	37,4	35,9	1,9
	15–64	76,3	73,5	76,2	0,1
Miehet – Males		70,4	67,6	70,3	0,1
Ikä – Age	15–24	56,7	43,8	56,9	–0,2
	25–54	90,3	89,6	90,7	–0,4
	55–74	40,1	39,2	37,8	2,3
	15–64	77,7	74,6	77,7	0,0
Naiset – Females		66,1	63,8	65,7	0,4
Ikä – Age	15–24	60,7	44,9	60,1	0,6
	25–54	85,4	85,6	85,2	0,2
	55–74	35,6	35,8	34,1	1,5
	15–64	74,9	72,2	74,6	0,3

13 Työlliset Employed

	Vuosi/neljännes – Year/quarter			Muutos – Change
	2006/2	2006/1	2005/2	2006/2 – 2005/2
	1 000 henkeä – persons			%
Työlliset – Employed persons	2 461	2 381	2 425	1,5
Ikä – Age				
15–24	284	230	278	2,2
25–54	1 762	1 746	1 760	0,1
55–74	415	405	387	7,3
15–64	2 435	2 358	2 403	1,3
Miehet – Males	1 271	1 224	1 253	1,4
Ikä – Age				
15–24	139	113	137	1,5
25–54	921	909	923	–0,2
55–74	211	202	194	8,9
15–64	1 255	1 211	1 239	1,2
Naiset – Females	1 190	1 156	1 171	1,6
Ikä – Age				
15–24	146	116	142	2,9
25–54	841	837	837	0,4
55–74	203	203	193	5,7
15–64	1 180	1 147	1 164	1,4
Lääni – Province				
Koko maa – Whole country	2 461	2 381	2 425	1,5
Etelä-Suomen – Southern Finland	1 070	1 043	1 060	1,0
Länsi-Suomen – Western Finland	862	828	844	2,2
Itä-Suomen – Eastern Finland	243	233	240	1,3
Oulun – Oulu	197	191	199	–1,1
Lapin – Lapland	75	71	70	8,2
Suuralue – Major region (NUTS 2)				
Etelä-Suomi – Southern Finland	2 461	2 381	2 425	1,5
Länsi-Suomi – Western Finland	1 291	1 261	1 277	1,1
Itä-Suomi – Eastern Finland	609	579	593	2,7
Pohjois-Suomi – Northern Finland	276	263	274	0,8
Maakunta – Region (NUTS 3)				
Uusimaa – Uusimaa	2 461	2 381	2 425	1,5
Itä-Uusimaa – Itä-Uusimaa	722	701	711	1,6
Varsinais-Suomi – Varsinais-Suomi	47	46	44	6,9
Satakunta – Satakunta	221	217	217	1,9
Kanta-Häme – Kanta-Häme	104	100	103	1,2
Pirkanmaa – Pirkanmaa	75	77	75	1,1
Päijät-Häme – Päijät-Häme	218	211	216	1,2
Kymenlaakso – Kymenlaakso	88	87	90	–1,4
Etelä-Karjala – South Karelia	76	77	83	–8,2
Etelä-Savo – Etelä-Savo	61	55	57	6,2
Pohjois-Savo – Pohjois-Savo	67	64	69	–2,5
Pohjois-Karjala – North Karelia	105	99	105	0,1
Keski-Suomi – Central Finland	71	69	66	7,2
Etelä-Pohjanmaa – South Ostrobothnia	119	108	110	8,0
Pohjanmaa – Ostrobothnia	87	83	85	2,1
Keski-Pohjanmaa – Central Ostrobothnia	81	77	79	2,1
Pohjois-Pohjanmaa – North Ostrobothnia	32	32	33	–5,2
Kainuu – Kainuu	164	161	165	–0,7
Lappi – Lapland	33	31	34	–2,9
	75	71	70	8,2

13 Työlliset (jatkoa) Employed (continued)

	Vuosi/neljännes – Year/quarter			Muutos – Change	
	2006/2	2006/1	2005/2	2006/2 – 2005/2	
	1 000 henkeä – persons			%	
Ammattiasema – Occupational status					
Työlliset yhteensä – Employed persons total	2 461	2 381	2 425	1,5	
Palkansaajat – Employees	2 140	2 072	2 123	0,8	
Työntekijät – Wage earners	748	713	754	-0,7	
Toimihenkilöt – Salaried employees	1 390	1 358	1 367	1,6	
Yrittäjät ja yrittäjäperheenjäsenet – Self-employed persons and unpaid family workers	321	309	302	6,2	
siitä maa-, metsä- ja kalataloudessa – of whom in agriculture, forestry and fishing	81	78	81	0,0	
Työnantaja – Employer sector					
Työlliset yhteensä – Employed persons total	2 461	2 381	2 425	1,5	
Yksityinen – Private sector	1 798	1 721	1 766	1,8	
siitä palkansaajat – of which employees	1 477	1 413	1 464	0,9	
Julkinen – Public sector	661	658	655	0,9	
Valtio – State	146	147	148	-0,9	
Kunta – Municipality	514	510	507	1,4	
Tuntematon – Unknown	2	2	3	..	
Työssäolo – Work attendance					
Työlliset yhteensä – Employed persons total	2 461	2 381	2 425	1,5	
Työssä olleet – At work	2 137	2 116	2 103	1,6	
Poissa työstä – Absent from work	323	265	322	0,5	
Työssäoloaste – Work attendance rate, %	86,9	88,9	86,7	0,2	yks. – pts
Ylityöaste – Overtime rate, %	6,6	7,1	6,7	-0,1	yks. – pts
Sivutyöaste – Secondary job rate, %	3,4	3,5	3,2	0,2	yks. – pts
Osa-aikatyö – Part-time work					
Osa-aikatyölliset – Part-time employed persons	334	344	330	1,1	
Miehet – Males	117	114	114	2,9	
Naiset – Females	217	230	217	0,1	
Osuus työllisistä – Proportion of employed persons, %	13,6	14,4	13,6	0,0	yks. – pts
Miehet – Males	9,2	9,3	9,1	0,1	yks. – pts
Naiset – Females	18,2	19,9	18,5	-0,3	yks. – pts
	TOL	Prosenttia		Prosenttiyksikköä	
	TOL	Per cent		Percentage unit	
Osa-aikatyöllisten osuus toimialoittain (TOL 2002) – Proportion of part-time employed by industry (TOL 2002)					
Kaikki toimialat – All industries	01–99	13,6	14,4	13,6	0,0
Maa- ja metsätalous – Agriculture and forestry	01–05	19,8	18,3	19,0	0,8
Teollisuus – Manufacturing	10–41	5,1	4,9	4,7	0,4
Rakennustoiminta – Construction	45	4,3	5,1	6,3	-2,0
Kauppa, majoitus- ja rav.toiminta – Trade, hotels and restaurants	50–55	22,9	24,4	24,1	-1,2
Liikenne – Transport and communication	60–64	10,8	12,6	11,0	-0,2
Rahoitus- ja liike-elämää palveleva toiminta – Financing, real estate, business services	65–74	14,7	16,9	15,8	-1,1
Julkiset ja muut palvelut – Public and other services	75–98	15,1	16,0	14,1	1,0

14 Työlliset ja tehdyt työtunnit toimialoittain (TOL 2002)
Employed persons and hours actually worked by industry (TOL 2002)

Toimiala – Industry	TOL TOL	Työlliset Employed persons				Tehdyt työtunnit Hours actually worked			
		Vuosi/neljännes Year/quarter			Muutos Change	Vuosi/neljännes Year/quarter			Muutos Change
		2006/2	2006/1	2005/2	2006/2 – 2005/2	2006/2	2006/1	2005/2	2006/2 – 2005/2
		1 000 henkeä – persons				%	Milj. tuntia – Million hours		
Kaikki toimialat	01–99	2 461	2 381	2 425	1,5	1 020,2	1 028,4	1 032,7	–1,2
A,B Maa-, riista-, metsä- ja kalatalous	01–05	118	109	119	–0,5	69,0	54,3	72,0	–4,3
Maa-, riista- ja kalatalous	01, 05	95	89	95	–0,1	58,1	44,9	61,2	–5,1
Metsätalous	02	24	21	24	–1,9	10,9	9,4	10,8	0,7
C–E Teollisuus	10–41	467	457	468	–0,2	198,7	207,9	201,7	–1,5
Kulutustavateollisuus	15–19	52	52	62	–15,4	22,1	23,2	27,4	–19,5
Metsäteollisuustuotteiden ja huonekalujen valmistus	20–21, 361	79	77	80	–0,6	33,9	34,4	30,5	11,4
Kustantaminen, painaminen ja ääni- ym. tallenteiden jäljent.	22	37	38	33	10,9	14,1	16,0	14,3	–1,5
Metalli- yms. teollisuus	10–14, 27–35, 37	220	218	213	3,5	96,2	101,4	95,8	0,4
Muu teollisuus	23–26, 362–366, 40–41	78	73	80	–2,6	32,3	32,8	33,6	–4,0
F Rakentaminen	45	165	147	159	3,7	76,8	67,9	76,2	0,9
Maa- ja vesirakentaminen	451, 45219, 4523, 4524	37	34	37	–0,3	18,1	15,2	18,2	–0,4
Talonrakentaminen, rakennus-asennus ja viimeistely	45211, 4522, 4525, 453, 454, 455	128	113	122	5,0	58,7	52,7	58,0	1,2
G,H Kauppa, majoitus ja ravitsemistoiminta	50–55	384	365	384	–0,0	159,1	155,5	162,8	–2,3
G Kauppa	50–52	308	291	305	0,9	126,8	126,0	129,2	–1,9
Moottoriajoneuvojen kauppa	501, 503, 504	19	19	22	–13,4	8,4	9,1	10,0	–16,6
Huoltamatoiminta ja kotitalous-esineiden korjaus	502, 505, 527	32	29	28	13,7	14,3	14,0	12,5	14,6
Agenttuuri- ja tukkukauppa	51	97	97	97	0,1	42,1	46,4	44,0	–4,2
Vähittäiskauppa	521–526	161	147	159	1,1	61,9	56,5	62,7	–1,3
H Majoitus- ja ravitsemistoiminta	55	76	74	79	–3,6	32,3	29,6	33,6	–3,8
I Liikenne	60–64	181	178	170	6,5	77,2	80,5	75,3	2,6
Kuljetus	60–63	131	130	123	6,3	59,9	61,5	57,2	4,8
Tietoliikenne	64	50	48	47	6,9	17,3	19,0	18,1	–4,6
J,K Rahoitus, vakuutus ja liike-elämän palvelut	65–74	335	321	320	4,8	139,2	137,4	133,8	4,0
Rahoitus- ja vakuutustoiminta	65–67	50	44	45	9,7	20,1	19,1	18,6	8,3
Kiinteistöalan palvelut, vuokraus ja siivous	70, 71, 747	73	71	76	–4,0	29,4	29,1	30,4	–3,1
Tekninen palvelu ja palvelut liike-elämälle	72, 73, 741–746, 748	213	206	198	7,1	89,6	89,2	84,8	5,7
L–Q Julkiset ja muut palvelut	75–98	807	800	799	0,9	299,1	323,7	308,6	–3,1
Julkinen hallinto ja maanpuolustus	75	113	113	110	2,2	42,4	48,0	45,1	–6,1
Koulutus	80	167	172	167	0,0	55,0	67,0	57,7	–4,7
Terveyspalvelut	851, 852	178	175	176	1,3	67,1	69,4	65,4	2,5
Sosiaalipalvelut	853	199	201	194	2,4	78,4	84,4	79,9	–1,8
Muut palvelut	90–98	150	138	152	–1,3	56,2	54,9	60,5	–7,1
X Toimiala tuntematon	99	4	3	6	..	1,3	1,2	2,3	..

15 Palkansaajat sekä palkansaajien tekemät työtunnit toimialoittain (TOL 2002)

Employees and hours actually worked by industry (TOL 2002)

Toimiala – Industry	TOL TOL	Palkansaajat				Palkansaajien tekemät työtunnit			
		Employees				Hours actually worked by employees			
		Vuosi/neljännes			Muutos Change	Vuosi/neljännes			Muutos Change
		Year/quarter	2006/2	2006/1		2005/2	Year/quarter	2006/2	
	1 000 henkeä – persons			%	Milj. tuntia – Million hours			%	
Kaikki toimialat	01–99	2 140	2 072	2 123	0,8	850,1	874,1	863,7	-1,6
A,B Maa-, riista-, metsä- ja kalatalous	01–05	37	32	38	-1,5	17,9	14,3	19,7	-9,0
Maa-, riista- ja kalatalous	01, 05	20	18	21	-2,2	10,5	8,1	11,8	-10,9
Metsätalous	02	17	14	17	-0,7	7,5	6,3	8,0	-6,2
C–E Teollisuus	10–41	440	431	443	-0,8	185,4	194,8	187,1	-0,9
Kulutustavateollisuus	15–19	46	47	56	-17,6	19,0	20,4	24,0	-20,9
Metsäteollisuustuotteiden ja huonekalujen valmistus	20–21, 361	75	72	75	0,5	31,9	32,1	27,3	16,8
Kustantaminen, painaminen ja ääni- ym. tallenteiden jäljent.	22	34	35	30	11,2	12,6	14,6	12,9	-2,2
Metalli- yms. teollisuus	10–14, 27–35, 37	209	206	204	2,4	90,6	95,6	90,6	-0,0
Muu teollisuus	23–26, 362–366, 40–41	76	71	78	-2,6	31,3	32,1	32,3	-3,1
F Rakentaminen	45	123	111	124	-0,5	54,6	50,2	57,5	-5,1
Maa- ja vesirakentaminen	451, 45219, 4523, 4524	28	26	28	-1,6	12,5	11,9	13,0	-4,0
Talonrakentaminen, rakennus-asennus ja viimeistely	45211, 4522, 4525, 453, 454, 455	96	84	96	-0,2	42,1	38,2	44,5	-5,5
G,H Kauppa, majoitus ja ravitsemistoiminta	50–55	327	309	331	-1,1	127,7	124,2	131,7	-3,0
G Kauppa	50–52	262	245	263	-0,1	103,5	101,0	105,8	-2,2
Moottorijoneuvojen kauppa	501, 503, 504	17	16	19	-10,8	7,5	7,6	8,6	-13,4
Huoltamatoiminta ja kotitalous-esineiden korjaus	502, 505, 527	23	20	21	10,9	9,4	8,4	8,5	10,4
Agentuuritoiminta ja tukkukauppa	51	83	82	85	-1,7	35,9	38,2	37,6	-4,6
Vähittäiskauppa	521–526	139	128	138	0,7	50,7	46,8	51,1	-0,7
H Majoitus- ja ravitsemistoiminta	55	65	63	68	-4,8	24,3	23,1	25,9	-6,3
I Liikenne	60–64	160	158	147	8,8	65,4	68,7	61,2	6,9
Kuljetus	60–63	110	110	100	9,5	48,3	49,8	43,4	11,4
Tietoliikenne	64	50	48	47	7,3	17,1	18,9	17,8	-3,9
J,K Rahoitus, vakuutus ja liike-elämän palvelut	65–74	290	277	285	1,6	117,3	117,0	118,0	-0,5
Rahoitus- ja vakuutustoiminta	65–67	46	42	44	6,4	18,6	18,3	17,7	5,1
Kiinteistöalan palvelut, vuokraus ja siivous	70, 71, 747	66	62	68	-3,7	25,5	25,0	26,8	-4,8
Tekninen palvelu ja palvelut liike-elämälle	72, 73, 741–746, 748	178	173	174	2,4	73,2	73,7	73,5	-0,3
L–Q Julkiset ja muut palvelut	75–98	760	753	749	1,4	280,6	303,7	286,1	-1,9
Julkinen hallinto ja maanpuolustus	75	113	113	110	2,2	42,2	48,0	45,0	-6,1
Koulutus	80	163	169	164	-0,8	54,1	65,2	56,5	-4,2
Terveyspalvelut	851, 852	168	165	164	2,7	63,3	65,5	60,7	4,2
Sosiaalipalvelut	853	195	196	189	3,1	75,8	81,9	76,8	-1,3
Muut palvelut	90–98	121	110	122	-0,5	45,1	43,2	47,1	-4,2
X Toimiala tuntematon	99	3	3	6	..	1,0	1,1	2,3	..

16 Palkansaajien erilaiset työsuhteet
Different types of employment relationships

	Vuosi/neljännes – Year/quarter			Muutos – Change
	2006/2	2006/1	2005/2	2006/2 – 2005/2
	1 000 henkeä – persons			%
Kaikki palkansaajat – All employees	2 140	2 072	2 123	0,8
Miehet – Males	1 054	1 014	1 050	0,4
Naiset – Females	1 086	1 059	1 073	1,2
Jatkuva kokoaikatyö – Permanent full-time job	1 563	1 567	1 550	0,9
Miehet – Males	848	850	843	0,6
Naiset – Females	715	717	707	1,2
Epätypillisessä työsuhteessa – Atypical employment relationship	576	504	573	0,6
Miehet – Males	206	163	207	-0,6
Naiset – Females	370	341	365	1,2
Jatkuva osa-aikatyö – Permanent part-time job	190	205	187	1,7
Määräaikainen kokoaikatyö – Fixed-term full-time job	297	214	296	0,1
Määräaikainen osa-aikatyö – Fixed-term part-time job	90	85	90	-0,2
Palkansaajista – Of employees				
Epätypillisessä työsuhteessa – Atypical employment relationship	576	504	573	0,6
Määräaikaisia – Fixed-term ¹⁾	386	299	386	0,0
Miehet – Males	149	106	152	-2,1
Naiset – Females	237	193	234	1,4
Osa-aikaisia – Part-time ¹⁾	280	290	277	1,0
Miehet – Males	85	84	83	2,4
Naiset – Females	194	206	193	0,4

	Prosenttia			Prosenttiyksikköä
	Per cent			Percentage points
Kaikki palkansaajat – All employees	100,0	100,0	100,0	
Miehet – Males	49,3	48,9	49,5	-0,2
Naiset – Females	50,7	51,1	50,5	0,2
Jatkuva kokoaikatyö – Permanent full-time job	73,1	75,6	73,0	0,1
Miehet – Males	80,4	83,9	80,2	0,2
Naiset – Females	65,9	67,7	65,9	0,0
Epätypillisessä työsuhteessa – Atypical employment relationship	26,9	24,3	27,0	-0,1
Miehet – Males	19,6	16,1	19,8	-0,2
Naiset – Females	34,1	32,2	34,1	0,0
Jatkuva osa-aikatyö – Permanent part-time job	8,9	9,9	8,8	0,1
Määräaikainen kokoaikatyö – Fixed-term full-time job	13,9	10,3	14,0	-0,1
Määräaikainen osa-aikatyö – Fixed-term part-time job	4,2	4,1	4,2	0,0
Palkansaajista – Of employees				
Epätypillisessä työsuhteessa – Atypical employment relationship	26,9	24,3	27,0	-0,1
Määräaikaisia – Fixed-term ¹⁾	18,1	14,4	18,2	-0,1
Miehet – Males	14,1	10,5	14,5	-0,4
Naiset – Females	21,9	18,3	21,8	0,1
Osa-aikaisia – Part-time ¹⁾	13,1	14,0	13,0	0,1
Miehet – Males	8,1	8,3	7,9	0,2
Naiset – Females	17,9	19,5	18,0	-0,1

¹⁾ Määräaikaisten ja osa-aikaisten summa ei ole sama kuin epätypilliset työsuhteet, koska se sisältää päällekkäisiä tapauksia.

¹⁾ Due to overlapping, the sum of fixed-term and part-time employment relationships is not equal to atypical employment relationships.

16 Palkansaajien erilaiset työsuhteet (jatkoa)
Different types of employment relationships (continued)

	Vuosi/neljännes – Year/quarter			Muutos – Change
	2006/2	2006/1	2005/2	2006/2 – 2005/2
	1 000 henkeä – persons			%
Alle vuoden kestäneet työsuhteet –				
Employment relationships of less than 12 months' duration	472	394	467	1,1
Jatkuva kokoaikatyö – <i>Permanent full-time job</i>	159	153	154	3,6
Epätavallisessa työsuhteessa – <i>On atypical employment relationship</i>				
Jatkuva osa-aikatyö – <i>Permanent part-time job</i>	44	52	42	6,0
Määräaikainen kokoaikatyö – <i>Fixed-term full-time job</i>	202	128	202	0,4
Määräaikainen osa-aikatyö – <i>Fixed-term part-time job</i>	66	61	69	-5,2
Alle vuoden kestäneistä työsuhteista –				
<i>Of employment relationships of less than 12 months' duration</i>				
Epätavallisia – <i>Atypical</i>	312	241	313	-0,1
Määräaikaisia – <i>Fixed-term</i> ¹⁾	268	189	271	-1,1
Osa-aikaisia – <i>Part-time</i> ¹⁾	110	113	111	-1,0
	Prosenttia			Prosenttiyksikköä
	<i>Per cent</i>			<i>Percentage points</i>
Alle vuoden kestäneet työsuhteet –				
Employment relationships of less than 12 months' duration	100,0	100,0	100,0	
Jatkuva kokoaikatyö – <i>Permanent full-time job</i>	33,8	38,9	33,0	0,8
Epätavallisessa työsuhteessa – <i>Atypical employment relationship</i>				
Jatkuva osa-aikatyö – <i>Permanent part-time job</i>	9,3	13,2	8,9	0,4
Määräaikainen kokoaikatyö – <i>Fixed-term full-time job</i>	42,9	32,5	43,2	-0,3
Määräaikainen osa-aikatyö – <i>Fixed-term part-time job</i>	14,0	15,4	14,9	-0,9
Alle vuoden kestäneistä työsuhteista –				
<i>Of employment relationships of less than 12 months' duration</i>				
Epätavallisia – <i>Atypical</i>	66,2	61,1	67,0	-0,8
Määräaikaisia – <i>Fixed-term</i> ¹⁾	56,9	47,9	58,1	-1,2
Osa-aikaisia – <i>Part-time</i> ¹⁾	23,3	28,6	23,8	-0,5

¹⁾ Määräaikaisten ja osa-aikaisten summa ei ole sama kuin epätavilliset työsuhteet, koska se sisältää päällekkäisiä tapauksia.

¹⁾ Due to overlapping, the sum of fixed-term and part-time employment relationships is not equal to atypical employment relationships.

16 Palkansaajien erilaiset työsuhteet (jatkoa)
Different types of employment relationships (continued)

	TOL	Vuosi/neljännes – Year/quarter			Muutos – Change
	TOL	2006/2	2006/1	2005/2	2006/2 – 2005/2
		1 000 henkeä – persons			%
Toimialoitain (TOL 2002) – By industry (TOL 2002)					
Kaikki palkansaajat – All employees					
Kaikki toimialat – All industries	01–99	2 140	2 072	2 123	0,8
Maa- ja metsätalous – <i>Agriculture and forestry</i>	01–05	37	32	38	–1,5
Teollisuus – <i>Manufacturing</i>	10–41	440	431	443	–0,8
Rakennustoiminta – <i>Construction</i>	45	123	111	124	–0,5
Kauppa, majoitus- ja rav.toiminta – <i>Trade, hotels and restaurants</i>	50–55	327	309	331	–1,1
Liikenne – <i>Transport and communication</i>	60–64	160	158	147	8,8
Rahoitus- ja liike-elämää palveleva toiminta – <i>Financing, real estate, business services</i>	65–74	290	277	285	1,6
Julkiset ja muut palvelut – <i>Public and other services</i>	75–98	760	753	749	1,4
Tuntematon – <i>Unknown</i>	99	3	3	6	..
Jatkuva kokoaikatyö – Permanent full-time job					
Kaikki toimialat – All industries	01–99	1 563	1 567	1 550	0,9
Maa- ja metsätalous – <i>Agriculture and forestry</i>	01–05	25	25	26	–2,8
Teollisuus – <i>Manufacturing</i>	10–41	375	392	379	–1,1
Rakennustoiminta – <i>Construction</i>	45	102	96	99	3,0
Kauppa, majoitus- ja rav.toiminta – <i>Trade, hotels and restaurants</i>	50–55	217	212	217	–0,0
Liikenne – <i>Transport and communication</i>	60–64	132	130	120	10,0
Rahoitus- ja liike-elämää palveleva toiminta – <i>Financing, real estate, business services</i>	65–74	216	206	208	3,9
Julkiset ja muut palvelut – <i>Public and other services</i>	75–98	493	505	496	–0,5
Tuntematon – <i>Unknown</i>	99	2	2	4	..
Määräaikainen työ – Fixed-term job					
Kaikki toimialat – All industries	01–99	386	299	386	0,0
Maa- ja metsätalous – <i>Agriculture and forestry</i>	01–05	9	5	9	–5,8
Teollisuus – <i>Manufacturing</i>	10–41	50	23	50	0,7
Rakennustoiminta – <i>Construction</i>	45	18	11	21	–13,1
Kauppa, majoitus- ja rav.toiminta – <i>Trade, hotels and restaurants</i>	50–55	47	30	48	–3,6
Liikenne – <i>Transport and communication</i>	60–64	14	13	14	1,4
Rahoitus- ja liike-elämää palveleva toiminta – <i>Financing, real estate, business services</i>	65–74	42	35	45	–6,1
Julkiset ja muut palvelut – <i>Public and other services</i>	75–98	206	181	198	4,0
Tuntematon – <i>Unknown</i>	99	1	1	2	..

17 Työttömät Unemployed

		Vuosi/neljännes – Year/quarter			Muutos – Change
		2006/2	2006/1	2005/2	2006/2 – 2005/2
		1 000 henkeä – persons			%
Työttömät – Unemployed persons		241	219	258	-6,2
Ikä – Age	15–24	100	61	103	-2,7
	25–54	114	126	130	-12,9
	55–74	28	32	24	14,1
	15–64	241	218	258	-6,2
Miehet – Males		122	112	132	-8,0
Ikä – Age	15–24	51	33	53	-3,9
	25–54	57	62	67	-14,4
	55–74	14	17	13	8,1
	15–64	122	112	132	-8,0
Naiset – Females		120	106	125	-4,4
Ikä – Age	15–24	49	27	50	-1,3
	25–54	57	64	64	-11,3
	55–74	14	15	11	20,9
	15–64	120	106	125	-4,4
		Prosenttia Per cent			Prosenttiyksikköä Percentage points
Työttömyysaste – Unemployment rate, %		8,9	8,4	9,6	-0,7
Ikä – Age	15–24	26,0	20,9	27,0	-1,0
	25–54	6,1	6,7	6,9	-0,8
	55–74	6,3	7,2	5,9	0,4
	15–64	9,0	8,5	9,7	-0,7
Miehet – Males		8,7	8,4	9,6	-0,9
Ikä – Age	15–24	26,8	22,7	27,9	-1,1
	25–54	5,8	6,4	6,7	-0,9
	55–74	6,2	7,8	6,3	-0,1
	15–64	8,9	8,5	9,7	-0,8
Naiset – Females		9,1	8,4	9,7	-0,6
Ikä – Age	15–24	25,3	19,1	26,1	-0,8
	25–54	6,3	7,1	7,1	-0,8
	55–74	6,3	6,7	5,6	0,7
	15–64	9,2	8,5	9,7	-0,5
		1 000 henkeä – persons			%
Työttömät lääneittäin – Unemployed persons by province					
Koko maa – Whole country		241	219	258	-6,2
Etelä-Suomen – Southern Finland		87	76	87	-0,6
Länsi-Suomen – Western Finland		79	72	90	-12,7
Itä-Suomen – Eastern Finland		31	31	33	-4,7
Oulun – Oulu		33	25	32	3,8
Lapin – Lapland		11	14	15	-26,9
Työttömät suuralueittain (NUTS 2)					
Unemployed persons by major region (NUTS 2)		241	219	258	-6,2
Etelä-Suomi – Southern Finland		102	92	107	-3,8
Länsi-Suomi – Western Finland		60	53	68	-11,6
Itä-Suomi – Eastern Finland		37	38	40	-6,6
Pohjois-Suomi – Northern Finland		41	36	42	-4,3

17 Työttömät (jatkoa)
Unemployed (continued)

	Vuosi/neljännes – Year/quarter			Muutos – Change
	2006/2	2006/1	2005/2	2006/2 – 2005/2
	Prosenttia			Prosenttiyksikköä
	Per cent			Percentage points
Työttömyysasteet lääneittäin, %				
Unemployment rates by province, %				
Koko maa – Whole country	8,9	8,4	9,6	-0,7
Etelä-Suomen – Southern Finland	7,5	6,8	7,6	-0,1
Länsi-Suomen – Western Finland	8,4	8,0	9,7	-1,3
Itä-Suomen – Eastern Finland	11,4	11,9	12,0	-0,6
Oulun – Oulu	14,3	11,7	13,7	0,6
Lapin – Lapland	12,6	16,1	17,6	-5,0
Työttömyysasteet suuralueittain (NUTS 2), %				
Unemployment rates by major region (NUTS 2), %				
Etelä-Suomi – Southern Finland	7,4	6,8	7,7	-0,3
Länsi-Suomi – Western Finland	9,0	8,4	10,3	-1,3
Itä-Suomi – Eastern Finland	12,0	12,5	12,8	-0,8
Pohjois-Suomi – Northern Finland	13,1	11,9	13,7	-0,6
Työttömyysasteet maakunnittain (NUTS 3), %				
Unemployment rates by region, %				
Uusimaa – Uusimaa	6,6	5,9	6,8	-0,2
Itä-Uusimaa – Itä-Uusimaa	3,9	3,7	6,8	-2,9
Varsinais-Suomi – Varsinais-Suomi	6,6	6,9	8,1	-1,5
Satakunta – Satakunta	8,4	8,8	9,6	-1,2
Kanta-Häme – Kanta-Häme	7,6	8,0	10,0	-2,4
Pirkanmaa – Pirkanmaa	9,1	7,8	9,8	-0,7
Päijät-Häme – Päijät-Häme	9,4	9,1	9,1	0,3
Kymenlaakso – Kymenlaakso	11,9	11,3	9,6	2,3
Etelä-Karjala – South Karelia	11,7	8,5	10,0	1,7
Etelä-Savo – Etelä-Savo	11,5	11,6	11,0	0,5
Pohjois-Savo – Pohjois-Savo	11,1	12,7	10,1	1,0
Pohjois-Karjala – North Karelia	11,7	10,8	15,9	-4,2
Keski-Suomi – Central Finland	11,6	11,9	14,5	-2,9
Etelä-Pohjanmaa – South Ostrobothnia	8,5	6,9	7,7	0,8
Pohjanmaa – Ostrobothnia	5,6	5,9	8,9	-3,3
Keski-Pohjanmaa – Central Ostrobothnia	9,1	8,4	8,9	0,2
Pohjois-Pohjanmaa – North Ostrobothnia	14,0	10,5	12,8	1,2
Kainuu – Kainuu	15,9	17,3	17,7	-1,8
Lappi – Lapland	12,6	16,1	17,6	-5,0
Työttömyysasteet ammattilaseen mukaan, %				
Unemployment rates by occupational status, %				
Palkansaajat – Employees	5,1	5,9	5,8	-0,7
Työntekijät – Wage earners	7,8	9,4	8,9	-1,1
Toimihenkilöt – Salaried employees	3,6	4,0	4,0	-0,4
Yrittäjät ja yrittäjäperheenjäsenet – Self-employed persons and unpaid family workers	1,3	1,4	1,4	-0,1
Työttömyysasteet työnantajasektorin mukaan, %				
Unemployment rates by employer sector, %				
Yksityinen – Private sector	4,5	5,4	5,3	-0,8
Julkinen – Public sector	4,8	5,2	5,2	-0,4
Valtio – State	2,6	4,4	3,5	-0,9
Kunta – Municipality	5,4	5,4	5,6	-0,2

17 Työttömät (jatkoa) Unemployed (continued)

	TOL TOL	Vuosi/neljännes – Year/quarter			Muutos – Change 2006/2 – 2005/2
		2006/2	2006/1	2005/2	
		Prosenttia Per cent			Prosenttiyksikköä Percentage points
Työttömyysasteet toimialoittain (TOL 2002), % Unemployment rates by industry (TOL 2002), %					
Molemmat sukupuolet – Both sexes					
Kaikki toimialat – All industries ¹⁾	01–99	8,9	8,4	9,6	–0,7
Maa- ja metsätalous – Agriculture and forestry	01–05	2,7	4,5	3,9	–1,2
Teollisuus – Manufacturing	10–41	3,6	5,1	4,9	–1,3
Rakennustoiminta – Construction	45	6,9	9,2	7,2	–0,3
Kauppa, majoitus- ja rav.toiminta – Trade, hotels and restaurants	50–55	4,8	4,5	4,9	–0,1
Liikenne – Transport and communication	60–64	3,5	3,6	3,6	–0,1
Rahoitus- ja liike-elämää palveleva toiminta – Financing, real estate, business services	65–74	4,3	5,1	5,3	–1,0
Julkiset ja muut palvelut – Public and other services	75–98	5,2	5,8	5,6	–0,4
Miehet – Males					
Kaikki toimialat – All industries ¹⁾	01–99	8,7	8,4	9,6	–0,9
Maa- ja metsätalous – Agriculture and forestry	01–05	2,6	4,5	4,0	–1,4
Teollisuus – Manufacturing	10–41	3,5	5,0	4,9	–1,4
Rakennustoiminta – Construction	45	6,6	9,0	7,0	–0,4
Kauppa, majoitus- ja rav.toiminta – Trade, hotels and restaurants	50–55	4,9	4,5	5,2	–0,3
Liikenne – Transport and communication	60–64	3,3	3,4	3,6	–0,3
Rahoitus- ja liike-elämää palveleva toiminta – Financing, real estate, business services	65–74	4,5	5,1	6,3	–1,8
Julkiset ja muut palvelut – Public and other services	75–98	6,4	7,1	7,3	–0,9
Naiset – Females					
Kaikki toimialat – All industries ¹⁾	01–99	9,1	8,4	9,7	–0,6
Maa- ja metsätalous – Agriculture and forestry	01–05	3,1	4,4	3,8	–0,7
Teollisuus – Manufacturing	10–41	3,9	5,5	5,1	–1,2
Rakennustoiminta – Construction	45	10,9	11,0	9,3	1,6
Kauppa, majoitus- ja rav.toiminta – Trade, hotels and restaurants	50–55	4,7	4,5	4,6	0,1
Liikenne – Transport and communication	60–64	4,0	4,1	3,6	0,4
Rahoitus- ja liike-elämää palveleva toiminta – Financing, real estate, business services	65–74	4,1	5,0	4,1	0,0
Julkiset ja muut palvelut – Public and other services	75–98	4,8	5,3	5,0	–0,2

¹⁾ Ml. työttömät, jotka eivät ole olleet työssä ennen työttömyyttä tai joilla toimiala on tuntematon.

¹⁾ Incl. unemployed who were not at work before unemployment or whose industry is unknown.

18 Työvoimaan kuulumattomat Persons not in labour force

	Vuosi/neljännes – Year/quarter			Muutos – Change 2006/2 – 2005/2
	2006/2	2006/1	2005/2	
	1 000 henkeä – persons			%
Työvoimaan kuulumattomat – Persons not in labour force	1 259	1 357	1 263	–0,4
Niistä – Of which:				
Piilotyöttömiä – In disguised unemployment	100	90	103	–2,8
Työnhausta luopuneet – Discouraged workers	28	26	35	–21,7
Muusta syystä – For other reason	72	64	67	7,2

19 15(16)–64-vuotiaiden työvoimaosuudet sukupuolen mukaan eräissä OECD-maissa
Labour force participation rates of persons aged 15–64 years by sex in certain OECD countries

Vuosi Year	Suomi Finland	Ruotsi Sweden	Tanska Denmark	Norja Norway	Itävalla Austria	Alanko- maat Nether- lands	Iso- Britannia United Kingdom	Saksa Germany	Ranska France	Sveitsi Switzer- land	Espanja Spain	USA USA	Kanada Canada	Japani Japan
		(16–64)		(16–64)			(16–64)				(16–64)	(16–64)		
	%													
	Molemmat sukupuolet – Both sexes													
1987	75,6	83,4	81,1	79,6	..	64,3	76,0	66,9	66,3	..	60,4	75,5	75,3	68,8
1988	<u>75,4</u>	83,8	82,1	79,1	..	65,2	76,7	67,3	65,9	..	61,3	75,9	75,9	68,9
1989	76,7	84,3	82,0	77,8	..	65,6	77,6	67,3	66,1	..	61,3	76,6	76,6	69,3
1990	76,5	84,7	82,4	77,1	..	66,7	77,8	<u>67,4</u>	66,0	..	61,7	76,5	76,6	70,1
1991	74,9	83,8	82,2	76,3	..	67,6	77,4	71,0	66,0	79,7	61,9	76,2	76,2	70,7
1992	73,3	<u>82,0</u>	<u>82,0</u>	76,2	..	67,5	<u>76,5</u>	70,9	66,3	80,3	61,7	76,6	75,3	71,2
1993	72,6	80,2	81,2	75,9	..	68,0	76,1	70,7	66,6	80,4	62,0	76,6	75,0	71,3
1994	72,0	79,2	78,8	76,4	70,8	68,6	76,0	70,5	66,6	79,2	62,4	76,7	74,8	71,4
1995	72,3	79,5	79,5	<u>77,4</u>	71,3	70,1	75,8	70,4	66,9	79,4	62,6	76,9	74,6	71,5
1996	72,5	79,5	79,5	79,2	70,6	70,9	75,9	70,6	67,4	80,0	63,2	77,1	74,5	72,0
1997	72,0	78,7	79,8	80,2	70,7	72,1	76,0	70,8	67,2	80,3	63,9	77,4	74,7	72,6
1998	72,5	78,1	79,3	80,9	70,7	73,0	75,7	<u>71,4</u>	67,4	81,0	64,5	77,4	75,1	72,6
1999	73,6	78,5	80,6	80,6	70,9	73,9	76,1	71,2	67,8	80,9	65,3	<u>77,2</u>	75,7	72,4
2000	74,3	78,9	80,0	80,7	70,7	74,6	76,4	71,1	68,0	80,5	<u>66,7</u>	<u>77,2</u>	76,1	72,5
2001	74,6	79,3	79,2	80,3	70,6	74,9	76,1	71,5	68,0	81,2	65,8	76,8	76,4	72,6
2002	74,5	79,1	79,9	80,3	71,3	75,6	76,2	71,5	<u>68,3</u>	81,3	67,1	76,4	77,4	72,3
2003	74,1	78,9	79,4	79,3	71,8	75,9	76,3	71,3	69,3	81,4	68,5	75,8	78,2	72,3
2004	73,8	78,7	80,2	79,1	76,2	72,7	69,3	81,0	69,7	75,4	78,2	72,2
	Miehet – Males													
1987	78,8	85,6	85,5	86,3	..	79,2	87,6	80,7	76,3	..	82,2	85,4	85,1	82,7
1988	<u>78,4</u>	85,8	87,5	85,7	..	79,4	88,1	80,4	75,6	..	81,8	85,5	85,1	82,5
1989	79,6	86,4	87,6	84,4	..	79,7	88,3	79,8	75,4	..	81,4	85,9	85,5	82,4
1990	79,6	86,8	87,1	83,4	..	80,0	88,3	<u>79,0</u>	75,0	..	81,3	85,6	84,9	83,0
1991	77,7	85,7	86,3	81,9	..	80,3	87,7	81,3	74,6	91,1	80,9	85,1	83,8	83,3
1992	76,1	<u>84,0</u>	<u>85,7</u>	81,9	..	79,7	<u>86,3</u>	80,7	74,6	91,0	79,6	85,2	82,7	84,0
1993	75,3	82,2	84,9	81,3	..	79,3	85,5	80,2	74,2	91,0	79,1	84,9	82,3	84,4
1994	74,8	81,3	83,7	81,6	80,2	79,6	85,1	79,8	74,1	89,8	78,5	84,3	82,0	84,4
1995	75,0	81,7	85,6	<u>82,4</u>	80,7	80,8	84,7	79,5	74,0	90,1	78,0	84,3	81,4	84,5
1996	75,1	81,8	85,3	84,1	80,1	81,1	84,5	79,4	74,5	89,8	78,3	84,3	81,2	85,0
1997	74,6	81,0	85,2	85,0	80,0	82,0	84,2	79,5	74,3	89,8	78,6	84,2	81,4	85,4
1998	75,1	80,7	83,5	85,6	79,8	82,8	83,7	<u>79,9</u>	74,1	90,1	79,1	84,2	81,3	85,3
1999	75,9	80,9	85,0	85,0	80,0	83,1	84,0	79,2	74,4	89,6	79,6	<u>84,0</u>	81,8	85,3
2000	76,4	81,3	84,0	84,8	79,5	83,6	84,1	78,9	74,4	89,4	<u>80,4</u>	<u>83,9</u>	81,9	85,2
2001	76,7	81,4	83,3	84,0	79,0	83,4	83,5	79,0	74,3	89,2	79,8	83,4	81,9	85,0
2002	76,2	81,1	83,8	83,8	79,1	83,9	83,3	78,7	<u>74,5</u>	88,7	80,4	83,0	82,7	84,8
2003	76,1	80,8	84,0	82,8	79,4	83,7	83,6	78,0	75,1	88,6	81,1	82,2	83,1	84,6
2004	75,5	80,7	84,2	82,5	83,1	79,1	74,9	88,0	81,6	81,9	83,0	84,2
	Naiset – Females													
1987	72,4	81,1	76,5	72,6	..	48,9	64,4	52,9	56,5	..	38,9	66,1	65,4	54,9
1988	<u>72,4</u>	81,7	76,6	72,2	..	50,6	65,3	53,9	56,4	..	40,9	66,8	66,7	55,3
1989	73,7	82,0	76,4	70,9	..	51,1	66,9	54,5	56,9	..	41,3	67,8	67,6	56,2
1990	73,4	82,5	77,6	70,7	..	53,1	67,3	<u>55,5</u>	57,2	..	42,2	67,8	68,3	57,1
1991	72,0	81,7	78,0	70,6	..	54,5	67,1	<u>60,6</u>	57,5	68,2	42,9	67,7	68,5	58,0
1992	70,6	<u>80,0</u>	<u>78,2</u>	70,3	..	55,0	<u>66,8</u>	60,8	58,2	69,5	43,8	68,4	67,9	58,3
1993	69,8	78,1	77,4	70,4	..	56,3	66,9	60,9	59,0	69,7	44,8	68,6	67,8	58,2
1994	69,1	77,0	73,8	70,9	61,3	57,3	67,1	60,9	59,3	68,7	46,3	69,4	67,7	58,3
1995	69,5	77,3	73,3	<u>72,1</u>	61,6	59,1	67,1	61,1	59,9	68,7	47,1	69,7	67,7	58,4
1996	69,9	77,3	73,6	74,1	61,0	60,2	67,5	61,4	60,4	70,1	48,1	70,1	67,7	58,9
1997	69,4	76,3	74,2	75,3	61,3	61,9	68,0	61,9	60,2	70,6	49,2	70,7	68,1	59,7
1998	69,8	75,4	75,1	76,1	61,4	62,9	67,9	<u>62,5</u>	60,8	71,8	49,9	70,7	68,9	59,8
1999	71,2	76,0	76,1	76,1	61,7	64,5	68,5	63,0	61,4	72,2	50,9	<u>70,7</u>	69,6	59,5
2000	72,1	76,4	75,9	76,5	61,8	65,4	68,9	63,3	61,7	71,6	<u>52,9</u>	<u>70,7</u>	70,4	59,6
2001	72,5	77,1	75,0	76,4	62,2	66,1	68,9	63,8	61,8	73,2	51,6	70,4	70,8	60,1
2002	72,7	77,1	75,9	76,7	63,5	67,1	69,3	64,2	<u>62,1</u>	73,9	53,7	70,1	72,1	59,7
2003	72,1	76,8	74,8	75,8	64,1	67,9	69,2	64,5	63,5	74,1	55,7	69,7	73,2	59,9
2004	72,0	76,6	76,1	75,7	69,6	66,1	63,8	73,9	57,7	69,2	73,5	60,2

Lähde – Source: OECD Labour Force Statistics 1984 – 2004, 2005 Edition

20 Työttömyysasteet (standardisoitu¹⁾) eräissä OECD-maissa vuosina 2001–2006 (kausitasoitettut)
- Unemployment rates (standardised¹) in certain OECD countries in 2001–2006 (seasonally adjusted)

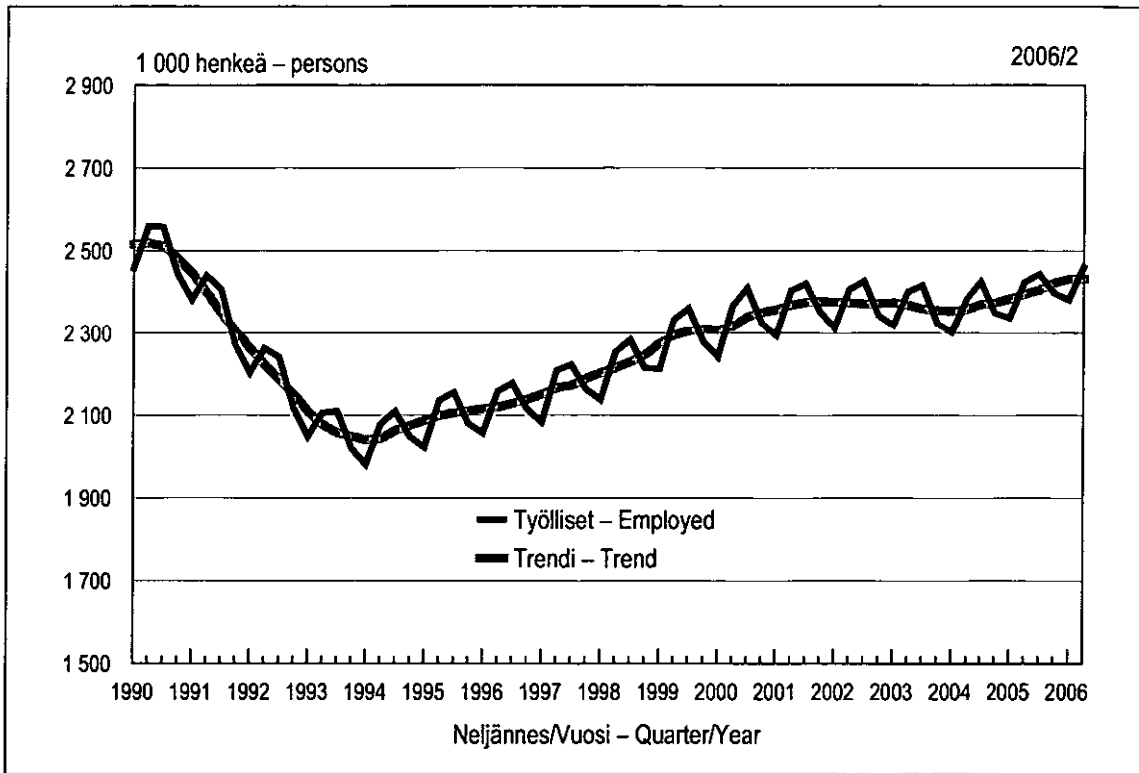
	Vuosi – Year			Neljännes – Quarter																
	2003	2004	2005	2003				2004				2005				2006				
				1.	2.	3.	4.	1.	2.	3.	4.	1.	2.	3.	4.	1.	2.	3.	4.	
Suomi <i>Finland</i>	9,0	8,9	8,4	9,0	9,1	9,0	8,9	9,0	9,1	8,9	8,7	8,6	8,4	8,3	8,3	7,9				
Ruotsi <i>Sweden</i>	5,6	6,4	..	5,4	5,4	5,6	6,0	6,3	6,4	6,4	6,4	6,3				
Norja <i>Norway</i>	4,5	4,4	4,6	4,3	4,6	4,5	4,6	4,4	4,4	4,4	4,5	4,6	4,7	4,7	4,5	4,0				
Belgia <i>Belgium</i>	8,2	8,4	8,4	8,1	8,1	8,1	8,5	8,4	7,9	8,8	8,4	8,4	8,5	8,4	8,4	8,2				
Alankomaat <i>Netherlands</i>	3,7	4,6	4,7	3,3	3,6	3,8	4,0	4,4	4,7	4,5	4,7	4,9	4,8	4,6	4,5	4,1				
Iso-Britannia <i>United Kingdom</i>	4,9	4,7	4,7	5,1	4,9	5,0	4,8	4,7	4,7	4,6	4,6	4,6	4,6	4,7	5,0	..				
Saksa <i>Germany</i>	9,1	9,5	9,5	8,8	9,0	9,1	9,4	9,4	9,5	9,6	9,6	9,7	9,6	9,2	9,3	8,9				
Ranska <i>France</i>	9,5	9,6	9,5	9,2	9,4	9,6	9,7	9,6	9,5	9,5	9,6	9,6	9,7	9,5	9,2	9,1				
Italia <i>Italy</i>	8,4	8,0	7,7	8,6	8,6	8,3	8,2	8,2	8,1	7,9	7,9	7,8	7,7	7,6	7,7	..				
Portugali <i>Portugal</i>	6,2	6,7	7,6	6,1	6,3	6,3	6,4	6,3	6,6	6,9	7,0	7,3	7,4	7,7	7,9	7,6				
Espanja <i>Spain</i>	11,1	10,6	9,2	11,3	11,0	11,1	11,0	10,8	10,9	10,5	10,2	10,0	9,4	8,5	8,7	8,7				
Kanada <i>Canada</i>	7,6	7,2	6,8	7,4	7,7	7,8	7,5	7,3	7,2	7,1	7,1	7,0	6,8	6,8	6,5	6,4				
Yhdysvallat <i>USA</i>	6,0	5,5	5,1	5,9	6,1	6,1	5,8	5,7	5,6	5,5	5,4	5,2	5,1	5,0	5,0	4,7				
Japani <i>Japan</i>	5,3	4,7	4,4	5,4	5,4	5,2	5,1	4,9	4,6	4,8	4,5	4,6	4,3	4,3	4,5	4,2				
Australia <i>Australia</i>	6,1	5,5	5,1	6,2	6,2	6,0	5,8	5,7	5,6	5,6	5,2	5,1	5,1	5,0	5,1	5,2				
OECD yhteensä <i>OECD total</i>	7,1	6,9	6,6	7,0	7,2	7,2	7,1	7,0	6,9	6,9	6,8	6,7	6,6	6,5	6,4	6,3				
EU 15	8,0	8,1	7,9	7,9	8,0	8,0	8,1	8,1	8,1	8,1	8,1	8,0	7,9	7,8	7,7	7,6				

¹⁾ Eri maiden työttömyysasteet on saatettu mahdollisimman vertailukelpoisiksi. Työttömät on määritelty ILO:n suositusten mukaisesti.

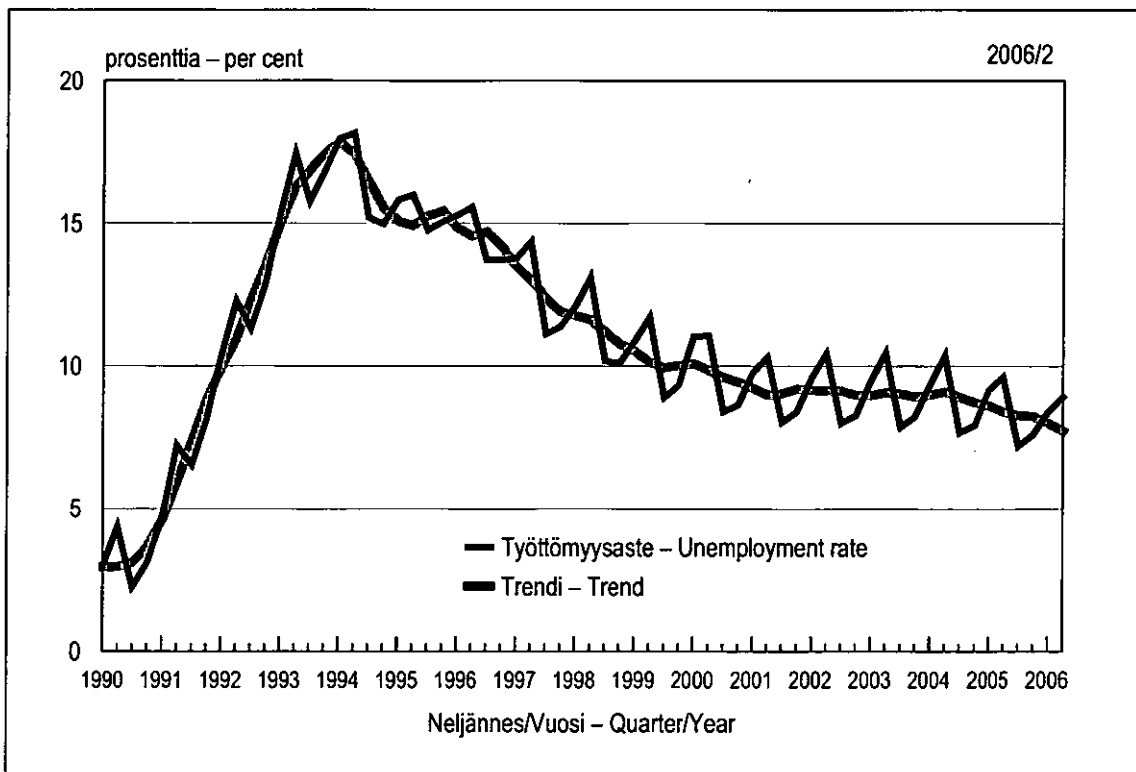
¹⁾ The unemployment rates of different countries are calculated to the highest possible level of comparability. The unemployed are defined according to the recommendations of the International Labour Organisation (ILO).

Lähde – Source: OECD, SourceOECD database, Main Economic Indicators, Comparative tables Vol 2006 release 06

Työlliset neljännesvuosittain
Employed quarterly



Työttömyysaste neljännesvuosittain
Unemployment rate quarterly



Työvoimatutkimuksen menetelmä

Työvoimatutkimuksen tiedot kerätään haastattelemalla kuukausittain noin 12 000 henkeä. Haastattelut tehdään tietokoneavusteisesti puhelimitse tai käyntinä. Otos poimitaan väestön keskusrekisteristä ja perusjoukkona on 15–74-vuotias maassa asuva väestö. Työvoimatutkimus on paneelitutkimus, jossa sama otoshenkilö on tutkimuksessa mukana 5 kertaa 1 1/2 vuoden aikana.

Tiedot on koottu tammikuusta 2000 alkaen kaikilta kuukauden viikoilta. Aikaisemmin työvoimatutkimuksen tiedot kerättiin kuukauden 15. päivän sisältävältä viikolta.

Vastaajien antamat tiedot painotetaan koko väestöön ottamalla huomioon asuinmaakunta, sukupuoli ja ikä. Neljännesvuosi- ja vuositilastot lasketaan kuukausitiedoista. Estimoinnissa käytetään aputietona työministeriön työnhakijarekisterin tietoja. Se pienentää keskivirheitä ja kadon aiheuttamaa harhaa.

Tulosten luotettavuus

Työvoimatilastoon liittyy epävarmuutta, joka johtuu mm. otoksen satunnaisvaihtelusta, vastauskadosta tai mahdollisista mittaus- ja käsittelyvirheistä.

Satunnaisvaihtelun suuruutta arvioidaan keskivirheen avulla. Työvoimatutkimuksen keskivirheitä on laskettu kuukausi- ja neljännesvuosiluvuille.

Keskivirheen avulla luvulle voidaan laskea luottamusväli, joka tietyllä todennäköisyydellä peittää perusjoukon tuntemattoman arvon.

Kun työttömien luku kesäkuussa 2006 oli 225 000, keskivirhe oli noin 9 000. Kun keskivirhe kerrotaan kertoimella 1,96, saadaan työttömien määrän 95 prosentin luottamusväliksi 208 000–242 000.

Neljännesvuosi- ja vuosiestimaattien keskivirheet ovat pienempiä kuin kuukausilukujen keskivirheet.

Työvoimatutkimuksen nettokato on noin 15–17 prosenttia ja se vaihtelee esim. sukupuolen, iän ja alueen mukaan. Kadon vaikutuksia eliminoidaan laskentavaiheessa käyttämällä ns. jälkiositusmenetelmää.

Kausivaihtelusta tasoitettuja työllisyyslukuja

Työvoimaluvut vaihtelevat suhteellisen säännönmukaisesti vuoden eri kuukausina. Tässä julkaistavista trendeistä on poistettu vuodesta toiseen samantyyppisenä toistuva vaihtelu. Työllisyystilanteen suhdanneluontoinen muutos on trendin avulla hahmotettavissa nopeammin ja selvemmin kuin tasoittamattomista luvuista.

Käytetystä menetelmästä johtuen trendin viimeisimmät havainnot muuttuvat jonkin verran kun seuraavan kuu-

Käsitteet ja määritelmät

Työvoimatutkimuksen tilastot perustuvat Kansainvälisen työjärjestön (ILO) suosituksiin ja ovat vertailukelpoisia muiden maiden vastaaviin tilastoihin. Käsitteitä ja määritelmiä on selostettu tarkemmin mm. Työvoimatilasto-vuosijulkaisussa.

Tilastokeskus on uudistanut työvoimatutkimuksen vuoden 1997 alusta vastaamaan paremmin Euroopan unionin ja ILO:n käyttämiä käsitteitä ja määritelmiä sekä kansainvälisen vertailukelpoisuuden vaatimuksia. Vuoden 1998 toukokuusta lähtien työttömien määritelmä muutettiin vastaamaan täysin Euroopan unionin ja ILO:n käyttämiä määritelmiä. Aikasarjat on korjattu vuoteen 1989 asti.

Vertailtavuus

Työministeriö julkaisee työttömien työnhakijoiden tilastoja. Menetelmä-, määritelmä- ja tuotantoeroista johtuen työministeriön ja Tilastokeskuksen työttömyysluvut eivät ole vertailukelpoisia. Lukujen eroa selvitetään mm. Tilastokeskuksen verkkosivulla http://tilastokeskus.fi/til/tyti/tyti_2005-05-27_men_002.html.

Työministeriön työnhakijarekisterin tiedot kertovat työttömien työnhakijoiden määrän kuukauden viimeisenä arkipäivänä. Tilastokeskuksen ja työministeriön luvut muuttuvat yleensä samansuuntaisesti siten, että työministeriön luvut ovat tasoltaan keskimäärin muutaman kymmenen tuhannen verran suurempia. Kesäkuussa työnhakijarekisterissä oli 258 000 työtöntä työnhakijaa.

Ahvenanmaan luvut

Ahvenanmaan lukuja ei julkaista kuukausittain eikä neljännesvuosittain pienestä otoskoosta johtuvan epäluotettavuuden vuoksi. Luvut sisältyvät kuitenkin koko maan lukuihin.

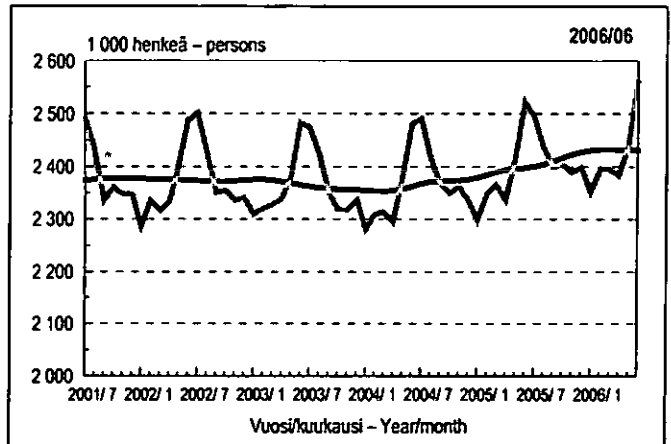
kauden tiedot liitetään mukaan sarjaan. Tämä trendien ennakkollinen luonne on syytä ottaa huomioon luvuista päätelmiä tehtäessä.

Tässä julkaistavat sarjojen trendikomponentit on laskettu yleisesti käytössä olevalla X11-arima menetelmällä. Menetelmän taustaa on kuvattu julkaisussa ”Suhdannekäännä ja taloudelliset aikasarjat” Tilastokeskus, Tutkimuksia no. 210. Helsinki 1994.

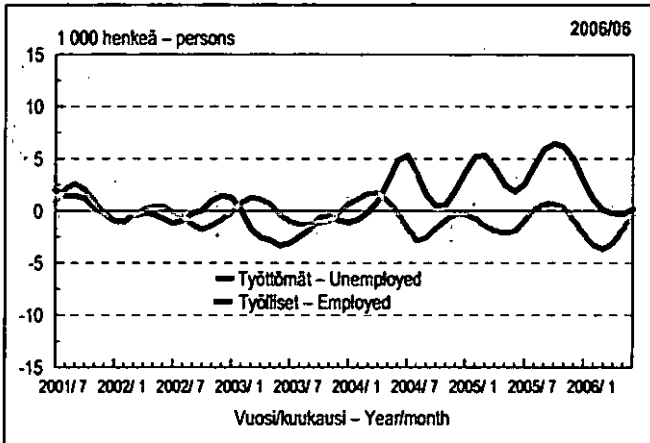
**Kausivaihteluista tasoitettuja trendejä,
1 000 henkeä**
Seasonally adjusted trends, 1 000 persons

Vuosi/ kuukausi Year/ month	Työlliset <i>Employed</i>	Työttömät <i>Unem- ployed</i>	Työttömät työnhakijat (Työministeriö) <i>Unemployed job seekers (Ministry of Labour)</i>	Työttömyysaste, % <i>Unemployment rate, %</i>	
				15-74 -vuotiaat <i>Aged 15-74</i>	15-24 -vuotiaat <i>Aged 15-24</i>
1 000 henkeä - persons					
2004/10	2 373	228	286	8,7	20,8
2004/11	2 373	227	285	8,7	20,9
2004/12	2 375	226	284	8,7	20,9
2005/ 1	2 379	226	282	8,7	20,8
2005/ 2	2 384	225	280	8,6	20,6
2005/ 3	2 389	224	278	8,6	20,5
2005/ 4	2 393	222	277	8,5	20,4
2005/ 5	2 396	220	276	8,4	20,4
2005/ 6	2 398	218	276	8,3	20,4
2005/ 7	2 400	217	275	8,3	20,4
2005/ 8	2 405	217	274	8,3	20,3
2005/ 9	2 411	218	273	8,3	20,1
2005/10	2 417	218	271	8,3	19,8
2005/11	2 423	218	269	8,3	19,6
2005/12	2 428	218	266	8,2	19,4
2006/ 1	2 431	215	263	8,1	19,3
2006/ 2	2 432	212	261	8,0	19,2
2006/ 3	2 432	208	258	7,9	19,2
2006/ 4	2 432	205	255	7,8	19,2
2006/ 5	2 431	204	251	7,7	19,2
2006/ 6	2 432	203	246	7,7	19,1

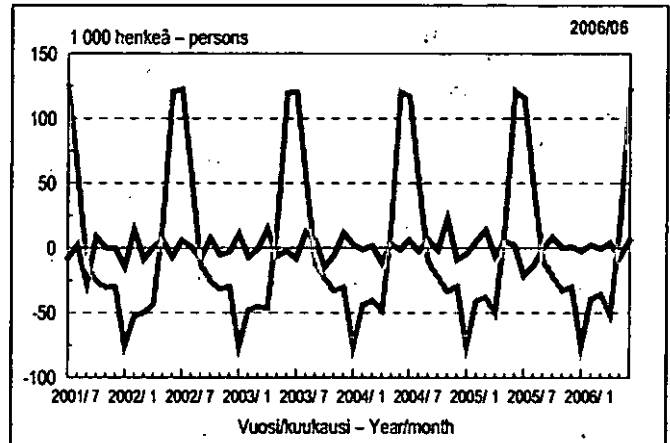
**Työlliset:
Trendi ja kausivaihtelusta tasoittamaton sarja**
Employed: Trend and seasonally unadjusted series



**Työlliset ja työttömät:
Trendin muutos edellisestä kuukaudesta**
*Employed and unemployed:
Month-to-month change in the trend*



Työlliset: Säännöllinen kuukausittainen vaihtelu ja satunnaisvaihtelu
Employed: Regular seasonal variation and random variation



Keskivirheitä, kesäkuu 2006
Standard errors, June 2006

	Estimaatti henkeä	Keskivirhe henkeä	Suhteellinen keskivirhe ¹⁾ prosenttia
	Estimate persons	Standard error persons	Coefficient of variation ¹⁾ per cent
Työvoima – Labour force	2 784 000	15 000	0,5
Miehet – Males	1 434 000	11 000	0,7
Naiset – Females	1 351 000	11 000	0,8
Työlliset – Employed	2 559 000	15 000	0,6
Miehet – Males	1 330 000	11 000	0,8
Naiset – Females	1 229 000	12 000	0,9
Työttömät – Unemployed	225 000	9 000	3,9
Miehet – Males	104 000	6 000	6,1
Naiset – Females	121 000	7 000	5,5
	prosenttia per cent	prosenttiyksikköä percentage points	prosenttia per cent
Työttömyysaste – Unemployment rate	8,1	0,3	3,8
Miehet – Males	7,2	0,4	6,0
Naiset – Females	9,0	0,5	5,4

Työvoimatutkimuksen nettokato oli kesäkuussa 22,3 prosenttia.

The net non-response for the Labour Force Survey was 22,3 per cent in May.

¹⁾ Suhteellinen keskivirhe on keskivirheen prosenttiosuus estimaatista.

¹⁾ *Relative standard error is the percentage of the standard error of the estimate.*

Työttömyysaste eräissä EU-maissa
Unemployment rate in certain EU countries

Kausitasoitettut luvut – Seasonally adjusted figures

	Yhteensä – Total Huhtikuu – April		Alle 25-vuotiaat – Aged under 25 Huhtikuu – April	
	2006 prosenttia per cent	2005 prosenttia per cent	2006 prosenttia per cent	2005 prosenttia per cent
Euroalue (12 maata) – Euro area (12 countries)	8,0	8,7	17,1	18,0
EU yhteensä (25 maata) – EU total (25 countries)	8,3	8,9	18,0	18,8
Alankomaat – Netherlands	3,8	4,9	5,7	8,7
Belgia – Belgium	8,4	8,5	20,5	21,9
Espanja – Spain	8,3	9,5	17,4	21,0
Irlanti – Ireland	4,3	4,4	8,9	8,8
Iso-Britannia – United Kingdom	..	4,6	..	12,6
Italia – Italy	..	7,7	..	23,2
Itävalta – Austria	4,9	5,2	9,6	10,5
Luxemburg – Luxembourg	4,8	4,4	14,4	13,5
Portugali – Portugal	7,6	7,4	15,6	16,0
Ranska – France	8,9	9,7	21,1	22,6
Ruotsi – Sweden
Saksa – Germany	8,2	9,9	14,7	16,0
Suomi – Finland	7,5	8,5	18,7	20,4
Tanska – Denmark	..	5,1	..	8,2
Kreikka – Greece	..	9,9	..	25,8

Lähde – Source : Eurostat News Release 71/2006 – 1 June 2006

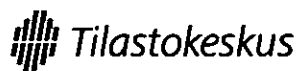
***Tilastot suhdanneseurannan
välineenä 20.9.2006***

Miten suhdanteita kuvataan ja seurataan?
Millä aloilla ovat suurimmat suhdannevaihtelut?
Miten työmarkkinat reagoivat suhdannekäänteissä?

Kurssilla saat runsaasti tietoa suhdannetilastoista ja perehdyt keskeisten indikaattorien sisältöön, käyttöön ja tulkintaan.

Kurssin hintaan 265 € (+ alv 22 %) sisältyy kurssi-
materiaali, lounas ja kahvit. Ilmoittautumiset viimeistään
6.9.2006

Lisätietoja ja ilmoittautumiset:
tilastokeskus.fi/koulutuspalvelut,
puh. (09) 1734 2276 tai 1734 2529



Postitus
1 lk kirje

Port Payé
Finlande
126676

Suomen
Posti Oyj

Suomen virallinen tilasto
Finlands officiella statistik
Official Statistics of Finland

Työmarkkinat 2006
Arbetsmarknaden
Labour Market

Lisätietoja – Förfrågningar – Inquiries

Juha Martikainen (09) 1734 3225

juha.martikainen@tilastokeskus.fi

Veli Rajaniemi (09) 1734 3434

veli.rajanieni@tilastokeskus.fi

Tilaston kotisivu: <http://www.tilastokeskus.fi/tyovoimatutkimus>

Tilaston kuvaus: <http://www.tilastokeskus.fi/til/tyti/meta.html>

Vastaava tilastojohtaja – Ansvarig statistikdirektör – Director in charge

Jussi Simpura

Asiakaspalaute: www.tilastokeskus.fi/palaute

Tilastokeskus, myyntipalvelu
PL 4 C
00022 TILASTOKESKUS
puh. (09) 1734 2011
faksi (09) 1734 2500
myynti@tilastokeskus.fi
www.tilastokeskus.fi

Statistikcentralen, försäljning
PB 4 C
00022 STATISTIKCENTRALEN
tfn (09) 1734 2011
faks (09) 1734 2500
myynti@stat.fi
www.stat.fi

Statistics Finland, Sales Services
P.O.Box 4 C
FIN-00022 STATISTICS FINLAND
Tel. + 358 9 1734 2011
Fax + 358 9 1734 2500
sales@stat.fi
www.stat.fi

ISSN 1795-5165
= Suomen virallinen tilasto
ISSN 0784-7998 (print)
ISSN 1796-4938 (pdf)
Tuotenumero 9259 (print)
Tuotenumero 92595 (pdf)
A0