

Työvoimatilasto

Labour Force Statistics

2004, kesäkuu ja 2. neljännes – June and 2nd quarter

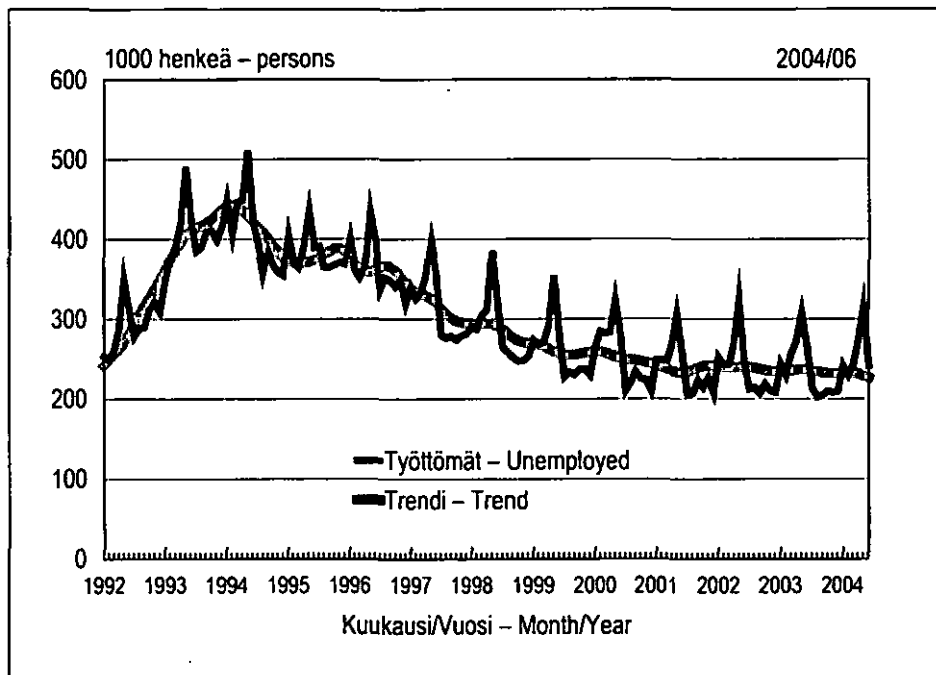
Vuoden 2004 kesäkuussa työllisiä oli 2 481 000 eli lähes saman verran kuin vuotta aiemmin. Työllisyysaste laski 0,2 prosenttiyksikköä 70,5 prosenttiin. Työttömiä oli 241 000 eli 23 000 vähemmän kuin vuotta aiemmin. Työttömyysaste, 8,9 prosenttia, oli 0,7 prosenttiyksikköä matalampi kuin vuotta aiemmin. Työvoimaan kuulumattomien työkäisten määrä lisääntyi 33 000 henkeä.

Työllisiä oli kesäkuussa Tilastokeskuksen työvoimatutkimuksen mukaan lähes saman verran kuin vuotta aiemmin. Työllisyysaste eli 15–64-vuotiaiden työllisten prosenttiosuus samanikäisestä väestöstä oli kesäkuussa 70,5 prosenttia. Se oli 0,2 prosenttiyksikköä

matalampi kuin vuotta aiemmin. Naisten työllisyysaste laski 69,2 prosentista 67,9 prosenttiin. Miesten työllisyysaste nousi 72,2 prosentista 73,1 prosenttiin. Kausivaihtelusta tasoitettu työllisyysaste oli 66,9 prosenttia. Kaikkiaan työllisiä oli kesäkuussa 2 481 000 (\pm 28 000).

Työpaikat lisääntyivät Etelä-Suomen ja Länsi-Suomen lääneissä. Työpaikkoja väheni eniten Itä-Suomen läänissä. Viime vuoden kesäkuuhun verrattuna työpaikat lisääntyivät teollisuudessa. Työpaikat vähenivät rakentamisessa sekä terveys- ja sosiaalipalveluissa.

Yrittäjien määrä lisääntyi 25 000:lla, kun taas palkansaajien määrä väheni 26 000:lla. Jatkuvaa kokoaikatyötä tekeviä palkansaajia oli 11 000 vähemmän kuin vuotta aiemmin. Heitä oli palkansaajista 71,8 prosenttia. Niin



Työttömyys kuukausittain
 Unemployment monthly

sanotussa epätyypillisessä työsuhteessa, osa- ja/tai määräaikaisessa, oli kesäkuussa 609 000 palkansaajaa. Epätyypillisessä työsuhteessa olevien määrä väheni edellisvuodesta 16 000:lla.

Uusia alle vuoden kestäneitä työsuhteita oli kesäkuun tilanteen mukaan 517 000, mikä on 18 000 vähemmän kuin vuotta aiemmin. Alle vuoden kestäneistä työsuhteista ns. epätyypillisiä oli 71,3 prosenttia.

Työtunteja tehtiin kesäkuussa kaikkiaan 352,9 miljoonaa, 7,9 prosenttia enemmän kuin viime vuoden kesäkuussa. Osittain tämä johtuu siitä, että tämän vuoden kesäkuussa oli kaksi arkipäivää viime vuoden kesäkuuta enemmän.

Työttömiä oli työvoimatutkimuksen mukaan kesäkuussa 241 000 (\pm 16 000), eli 23 000 vähemmän kuin vuotta aiemmin. Työttömyysaste oli 8,9 (\pm 0,6) prosenttia, 0,7 prosenttiyksikköä matalampi kuin vuotta aiemmin. Miesten työttömyysaste laski 1,8 prosenttiyksikköä 8,3 prosenttiin. Naisten työttömyysaste nousi 0,3 prosenttiyksikköä 9,5 prosenttiin. Kausivaihtelusta tasoitettu työttömyysaste oli 8,8 prosenttia. 15–24-vuotiaiden nuorten työttömyysaste oli 19,7 prosenttia, kun se viime vuoden kesäkuussa oli 21,6 prosenttia. Nuorten kausivaihtelusta tasoitettu työttömyysaste oli 20,5 prosenttia.

Työttömyysaste oli alhaisin Etelä-Suomen läänissä eli 7,3 prosenttia ja korkein Lapin läänissä, 15,9 prosenttia. Toimialoista korkein työttömyysaste oli rakentamisessa, 7,0 prosenttia.

Työttömien lisäksi oli kesäkuussa 115 000 henkeä, jotka olisivat voineet ottaa työtä vastaan, mutta eivät etsineet sitä. Näitä piilotyöttömiä oli 28 000 enemmän kuin viime vuoden kesäkuussa. Heistä 45 000 henkeä ei hakenut työtä sen vuoksi, että arveli työnhaun tuloksettomaksi. Piilotyöttömistä 70 000 henkeä ei etsinyt työtä opintojen, lastenhoidon tai jonkin muun syyn takia. Kumpikin ryhmä tilastoidaan työvoimaan kuulumattomiksi. Kaikkiaan työvoimaan kuulumattomia 15–74-vuotiaita oli kesäkuussa 1 213 000, mikä on 33 000 enemmän kuin viime vuoden kesäkuussa.

Työvoima eli työllisten ja työttömien kokonaismäärä oli kesäkuussa 25 000 pienempi kuin vuotta aiemmin. Työikäisen väestön määrä oli 9 000 henkeä suurempi kuin vuotta aiemmin. Kaikkiaan työvoiman ulkopuolella

olevien määrä lisääntyi 33 000:lla.

Tämän vuoden tammi–kesäkuussa työllisiä oli keskimäärin 2 342 000 eli 17 000 vähemmän kuin vuoden 2003 vastaavana aikana. Työllisyysaste, 66,7 prosenttia, oli 0,5 prosenttiyksikköä pienempi kuin vuosi sitten vastaavana ajanjaksona. Tammi–kesäkuun keskimääräinen työttömyys väheni vuoden 2003 vastaavasta ajasta 6 000 henkilöllä 256 000:een. Työttömyysaste, 9,9 prosenttia, oli 0,1 prosenttiyksikköä pienempi kuin vuotta aiemmin vastaavana ajanjaksona.

Työvoimatutkimuksen tiedonkeruussa siirrytty jatkuvaan tutkimusviikkoon

Työvoimatutkimuksen tiedonkeruu muuttui vuoden 2000 alusta, jolloin siirryttiin jatkuvaan tutkimusviikkoon. Sitä ennen kunkin kuukauden tiedot kerättiin yhdeltä tutkimusviikolta, joka oli tavallisesti kuukauden 15. päivän sisältävä viikko. Vuoden 2000 alusta lähtien vuoden kaikki viikot ovat edustettuina ja otos jaetaan tasaisesti kaikille viikoille. Tilastot kuvaavat aikaisempaa kattavammin koko kuukautta. Muutos parantaa tilaston laatua.

Eniten jatkuvaan tutkimusviikkoon siirtyminen vaikutti työaikatietoihin. Tiedonkeruutavan muutoksen johdosta päivä- ja tuntitietosarjat katkesivat vuoden vaihteessa 1999/2000. Vuodesta 2000 eteenpäin päivä- ja tuntitiedot eivät ole näin ollen vertailukelpoisia aiempiin. Vuoden 2001 aikatietojen vertailukelpoisuus vastaaviin vuotia aikaisempiin tietoihin on taas normaali.

Toimialaluokitus TOL 2002 käyttöön työvoimatutkimuksessa 1.1.2003 alkaen

Työvoimatutkimuksen tilastoissa on vuoden 2003 alusta otettu käyttöön Tilastokeskuksen uudistettu toimialaluokitus vuodelta 2002 (Toimialaluokitus TOL 2002, Käsikirjoja 4). Edellisen työvoimatutkimuksen käyttämän toimialaluokituksen pohjana oli tilastokeskuksen Toimialaluokitus 1995. Luokitusmuutoksen vaikutus työvoimatutkimuksen tulosten vertailtavuuteen on vähäinen, koska TOL 2002 poikkeaa 3-numerotasolla varsin vähän vanhasta, vuoden 1995 luokituksesta.

*Pyöristyksistä johtuen taulujen summat eivät aina täsmää.
In some tables the sums do not amount to the totals shown because of rounding.*

Taulukot

Kesäkuu 2004

	Sivu
1 15–74-vuotiaiden työvoimaan kuuluminen	4
2 Väestö iän ja sukupuolen mukaan	4
3 Työvoima	5
Työvoima iän ja sukupuolen mukaan	5
Työvoimaosuus iän ja sukupuolen mukaan	5
4 Työlliset	6
Työlliset iän ja sukupuolen mukaan	6
Työlliset läänin mukaan	6
Työlliset suuralueen mukaan (NUTS 2)	6
Työlliset ammattiaseman mukaan	6
Työlliset työnantajasektorin mukaan	6
Työlliset työssäolon mukaan	7
Osa-aikatyö	7
5 Työlliset ja tehdyt työtunnit toimialoittain (TOL 2002)	7
6 Palkansaajat sekä palkansaajien tekemät työtunnit toimialoittain (TOL 2002)	8
7 Palkansaajien erilaiset työsuhteet	8
Palkansaajat työsuhteen mukaan	8
Alle vuoden kestäneet (uudet) työsuhteet	9
8 Työttömät	10
Työttömät iän ja sukupuolen mukaan	10
Työttömyysasteet iän ja sukupuolen mukaan	10
Työttömyysasteet toimialoittain (TOL 2002)	11
Työttömyysasteet lääneittäin	11
Työttömyysasteet suuralueittain (NUTS 2)	11
Työttömyysasteet ammattiaseman mukaan	11
Työttömyysasteet työnantajasektorin mukaan	11
9 Työvoimaan kuulumattomat	11

Tables

June 2004

	Page
1 Labour force status of population aged 15–74	4
2 Population by age and sex	4
3 Labour force	5
Labour force by age and sex	5
Labour force participation rate by age and sex	5
4 Employed persons	6
Employed persons by age and sex	6
Employed persons by province	6
Employed persons by major region (NUTS 2)	6
Employed persons by occupational status	6
Employed persons by employer sector	6
Employed persons by work attendance	7
Part-time work	7
5 Employed persons and hours actually worked by industry (TOL 2002)	7
6 Employees and hours actually worked by employees by industry (TOL 2002)	8
7 Different types of employment relationships	8
Employees by type of employment relationship	8
Employment relationships of less than 12 months' duration (new)	9
8 Unemployed persons	10
Unemployed persons by age and sex	10
Unemployment rates by age and sex	10
Unemployment rates by industry (TOL 2002)	11
Unemployment rates by province	11
Unemployment rates by major region (NUTS 2)	11
Unemployment rates by occupational status	11
Unemployment rates by employer sector	11
9 Persons not in labour force	11

1 15–74-vuotiaiden työvoimaan kuuluminen Labour force status of population aged 15–74

	Vuosi/kuu – Year/month			Muutos – Change
	2004/06	2004/05	2003/06	2004/06 – 2003/06
	1 000 henkeä – persons			%
15–74-vuotias väestö – Population aged 15–74 years	3 935	3 932	3 926	0,2
Miehet – Males	1 964	1 962	1 959	0,3
Naiset – Females	1 970	1 969	1 967	0,1
Työvoima – Labour force	2 721	2 691	2 746	-0,9
Miehet – Males	1 423	1 388	1 428	-0,4
Naiset – Females	1 299	1 302	1 318	-1,5
Työlliset – Employed persons	2 481	2 377	2 482	-0,1
Miehet – Males	1 305	1 231	1 285	1,6
Naiset – Females	1 175	1 146	1 197	-1,9
Työttömät – Unemployed persons	241	313	264	-8,9
Miehet – Males	117	157	144	-18,2
Naiset – Females	123	156	121	2,2
Työvoimaan kuulumattomat – Persons not in labour force	1 213	1 241	1 180	2,8
Miehet – Males	542	574	530	2,1
Naiset – Females	672	667	649	3,4
Työvoimaan kuulumattomista – Of persons not in labour force				
Opiskelijoita – Students	188	252	179	4,9
Kotitaloustyötä tekeviä – Persons performing domestic work	102	98	95	7,1
	Prosenttia Per cent			Prosenttiyksikköä Percentage points
Työvoimaosuus – Labour force participation rate, %	69,2	68,4	70,0	-0,8
Miehet – Males	72,4	70,7	72,9	-0,5
Naiset – Females	65,9	66,1	67,0	-1,1
15–64-vuotiaiden työllisyysaste – Employment rate of persons aged 15–64 years, %	70,5	67,7	70,7	-0,2
Miehet – Males	73,1	69,2	72,2	0,9
Naiset – Females	67,9	66,3	69,2	-1,3
Työttömyysaste – Unemployment rate, %	8,9	11,6	9,6	-0,7
Miehet – Males	8,3	11,3	10,1	-1,8
Naiset – Females	9,5	12,0	9,2	0,3

2 Väestö iän ja sukupuolen mukaan Population by age and sex

	Vuosi/kuu – Year/month			Muutos – Change
	2004/06	2004/05	2003/06	2004/06 – 2003/06
	1 000 henkeä – persons			%
15–74-vuotias väestö – Population aged 15–74	3 935	3 932	3 926	0,2
Ikä – Age				
15–24	650	650	651	-0,1
25–54	2 166	2 169	2 189	-1,0
55–74	1 119	1 112	1 087	2,9
15–64	3 488	3 487	3 484	0,1
Miehet – Males	1 964	1 962	1 959	0,3
Ikä – Age				
15–24	332	332	332	0,0
25–54	1 100	1 101	1 112	-1,1
55–74	533	530	515	3,5
15–64	1 763	1 762	1 761	0,1
Naiset – Females	1 970	1 969	1 967	0,1
Ikä – Age				
15–24	318	318	319	-0,3
25–54	1 066	1 069	1 076	-0,9
55–74	586	583	573	2,4
15–64	1 726	1 725	1 723	0,2

3 Työvoima Labour force

		Vuosi/kk – Year/month			Muutos – Change
		2004/06	2004/05	2003/06	2004/06 – 2003/06
		1 000 henkeä – persons			%
Työvoima – Labour force		2 721	2 691	2 746	–0,9
Ikä – Age	15–24	433	389	454	–4,5
	25–54	1 902	1 901	1 930	–1,4
	55–74	386	400	363	6,4
	15–64	2 702	2 675	2 728	–0,9
Miehet – Males		1 423	1 388	1 428	–0,4
Ikä – Age	15–24	219	194	233	–6,0
	25–54	999	989	1 013	–1,4
	55–74	204	205	181	12,4
	15–64	1 406	1 376	1 415	–0,6
Naiset – Females		1 299	1 302	1 318	–1,5
Ikä – Age	15–24	214	195	220	–2,8
	25–54	902	912	916	–1,5
	55–74	182	195	182	0,3
	15–64	1 296	1 299	1 313	–1,3
		Prosenttia Per cent			Prosenttiyksikköä Percentage points
Työvoimaosuus – Labour force participation rate, %		69,2	68,4	70,0	–0,8
Ikä – Age	15–24	66,7	59,8	69,7	–3,0
	25–54	87,8	87,7	88,2	–0,4
	55–74	34,5	36,0	33,4	1,1
	15–64	77,5	76,7	78,3	–0,8
Miehet – Males		72,4	70,7	72,9	–0,5
Ikä – Age	15–24	66,1	58,3	70,3	–4,2
	25–54	90,9	89,9	91,1	–0,2
	55–74	38,3	38,8	35,3	3,0
	15–64	79,8	78,1	80,3	–0,5
Naiset – Females		65,9	66,1	67,0	–1,1
Ikä – Age	15–24	67,4	61,4	69,1	–1,7
	25–54	84,6	85,4	85,1	–0,5
	55–74	31,1	33,4	31,7	–0,6
	15–64	75,1	75,3	76,2	–1,1

4 Työlliset Employed

	Vuosi/kk – Year/month			Muutos – Change
	2004/06	2004/05	2003/06	2004/06 – 2003/06
	1 000 henkeä – persons			%
Työlliset – Employed persons	2 481	2 377	2 482	–0,1
Ikä – Age				
15–24	348	250	356	–2,2
25–54	1 776	1 759	1 796	–1,1
55–74	356	369	330	7,9
15–64	2 461	2 362	2 463	–0,1
Miehet – Males	1 305	1 231	1 285	1,6
Ikä – Age				
15–24	177	126	183	–3,5
25–54	938	917	938	0,0
55–74	190	188	163	16,5
15–64	1 289	1 219	1 271	1,4
Naiset – Females	1 175	1 146	1 197	–1,9
Ikä – Age				
15–24	171	123	173	–0,7
25–54	838	842	858	–2,3
55–74	166	181	167	–0,5
15–64	1 172	1 143	1 192	–1,7
Lääni – Province				
Koko maa – Whole country	2 481	2 377	2 482	–0,1
Etelä-Suomen – Southern Finland	1 077	1 047	1 074	0,3
Länsi-Suomen – Western Finland	869	818	863	0,7
Itä-Suomen – Eastern Finland	246	235	256	–4,2
Oulun – Oulu	200	188	202	–1,0
Lapin – Lapland	74	77	72	4,0
Suuralue – Major region (NUTS 2)	2 481	2 377	2 482	–0,1
Etelä-Suomi – Southern Finland	1 294	1 252	1 292	0,1
Länsi-Suomi – Western Finland	623	579	615	1,3
Itä-Suomi – Eastern Finland	278	265	291	–4,2
Pohjois-Suomi – Northern Finland	271	269	270	0,2
Ammattiasema – Occupational status				
Työlliset yhteensä – Employed persons total	2 481	2 377	2 482	–0,1
Palkansaajat – Employees	2 162	2 097	2 188	–1,2
Työntekijät – Wage earners	815	735	851	–4,2
Toimihenkilöt – Salaried employees	1 345	1 358	1 333	0,9
Yrittäjät ja yrittäjäperheenjäsenet – Self-employed persons and unpaid family workers	319	280	294	8,3
Työnantajasektori – Employer sector				
Työlliset yhteensä – Employed persons total	2 481	2 377	2 482	–0,1
Yksityinen – Private sector	1 806	1 703	1 800	0,3
siitä palkansaajat – of which employees	1 487	1 423	1 505	–1,2
Julkinen – Public sector	670	669	674	–0,6
Valtio – State	159	144	149	6,4
Kunta – Municipality	511	525	525	–2,6
Tuntematon – Unknown	5	6	8	..

4 Työlliset (jatkoa) Employed (continued)

	Vuosi/kk – Year/month			Muutos – Change	
	2004/06	2004/05	2003/06	2004/06 – 2003/06	
	1 000 henkeä – persons			%	
Työssäolo – Work attendance					
Työlliset yhteensä – Employed persons total	2 481	2 377	2 482	–0,1	
Työssä olleet – At work	2 051	2 168	2 031	1,0	
Poissa työstä – Absent from work	429	209	451	–4,8	
Työssäoloaste – Work attendance rate, %	82,7	91,2	81,8	0,9	yks. – pts
Ylityöaste – Overtime rate, %	7,4	7,9	5,9	1,5	yks. – pts
Sivutyöaste – Secondary job rate, %	3,3	3,3	2,8	0,5	yks. – pts
Osa-aikatyö – Part-time work					
Osa-aikatyölliset – Part-time employed persons	309	298	297	4,3	
– Osuus työllisistä – Proportion of employed persons, %	12,5	12,5	11,9	0,6	yks. – pts

5 Työlliset ja tehdyt työtunnit toimialoittain (TOL 2002) Employed persons and hours actually worked by industry (TOL 2002)

Toimiala – Industry	TOL	Työlliset – Employed persons				Tehdyt työtunnit – Hours actually worked			
		Vuosi/kk – Year/month			Muutos Change 2004/06 – 2003/06	Vuosi/kk – Year/month			Muutos Change 2004/06 – 2003/06
		2004/06	2004/05	2003/06		2004/06	2004/05	2003/06	
		1 000 henkeä – persons			%	Milj. tuntia – Million hours			%
Kaikki toimialat – All industries	01–99	2 481	2 377	2 482	–0,1	352,9	349,3	327,1	7,9
Maa- ja metsätalous – Agriculture and forestry	01–05	131	114	128	2,3	27,4	24,9	27,2	0,8
Teollisuus – Manufacturing	10–41	502	466	493	1,9	75,0	68,6	66,4	13,0
Rakennustoiminta – Construction	45	160	152	171	–6,1	26,0	24,5	26,3	–1,1
Kauppa, majoitus- ja ravitsemistoiminta – Trade, hotels and restaurants	50–55	395	353	389	1,5	56,1	50,6	51,5	9,1
Liikenne – Transport and communication	60–64	172	168	175	–1,8	25,4	26,0	22,0	15,2
Rahoitus- ja liike-elämää palveleva toiminta – Financing, real estate, business services	65–74	322	317	318	1,0	47,4	43,8	41,3	14,9
Julkiset ja muut palvelut – Public and other services	75–98	790	796	797	–0,9	94,1	109,4	90,9	3,5
Tuntematon – Unknown	99	9	10	11	..	1,4	1,6	1,6	..

6 Palkansaajat sekä palkansaajien tekemät työtunnit toimialoittain (TOL 2002) Employees and hours actually worked by employees by industry (TOL 2002)

Toimiala – Industry	TOL TOL	Palkansaajat Employees				Palkansaajien tekemät työtunnit Actual hours worked by employees			
		Vuosi/kuu – Year/month			Muutos Change 2004/06 – 2003/06	Vuosi/kuu – Year/month			Muutos Change 2004/06 – 2003/06
		2004/06	2004/05	2003/06		2004/06	2004/05	2003/06	
		1 000 henkeä – persons				%	Milj. tuntia – Million hours		
Kaikki toimialat – All industries	01–99	2 162	2 097	2 188	–1,2	291,8	293,5	272,4	7,1
Maa- ja metsätalous – Agriculture and forestry	01–05	44	39	39	11,9	7,0	6,4	6,6	5,5
Teollisuus – Manufacturing	10–41	477	441	467	2,3	70,1	64,0	61,6	13,8
Rakennustoiminta – Construction	45	129	129	139	–7,7	20,5	20,0	20,9	–1,9
Kauppa, majoitus- ja ravitsemistoiminta – Trade, hotels and restaurants	50–55	335	302	337	–0,6	44,6	40,2	41,8	6,7
Liikenne – Transport and communication	60–64	146	147	154	–5,2	20,3	21,0	18,4	10,6
Rahoitus- ja liike-elämää palveleva toiminta – Financing, real estate, business services	65–74	281	278	284	–1,2	41,0	37,4	36,2	13,0
Julkiset ja muut palvelut – Public and other services	75–98	742	753	757	–1,9	87,1	102,9	85,3	2,1
Tuntematon – Unknown	99	8	10	10	..	1,1	1,5	1,5	..

7 Palkansaajien erilaiset työsuhteet Different types of employment relationships

	Vuosi/kuu – Year/month			Muutos – Change 2004/06 – 2003/06
	2004/06	2004/05	2003/06	
	1 000 henkeä – persons			%
Kaikki palkansaajat – All employees	2 162	2 097	2 188	–1,2
Jatkuva kokoaikatyö – Permanent full-time job	1 551	1 575	1 562	–0,7
Epättyypillisessä työsuhteessa – Atypical employment relationship	609	521	625	–2,4
Jatkuva osa-aikatyö – Permanent part-time job	166	184	157	5,7
Määräaikainen kokoaikatyö – Fixed-term full-time job	352	265	380	–7,5
Määräaikainen osa-aikatyö – Fixed-term part-time job	92	72	88	5,1
Palkansaajista – Of employees				
Epättyypillisessä työsuhteessa – Atypical employment relationship	609	521	625	–2,4
Määräaikaisia – Fixed-term ¹⁾	444	337	468	–5,2
Osa-aikaisia – Part-time ¹⁾	258	257	244	5,5
	Prosenttia Per cent			Prosenttiyksikköä Percentage points
Kaikki palkansaajat – All employees	100,0	100,0	100,0	0,0
Jatkuva kokoaikatyö – Permanent full-time job	71,8	75,1	71,4	0,4
Epättyypillisessä työsuhteessa – Atypical employment relationship	28,2	24,9	28,6	–0,4
Jatkuva osa-aikatyö – Permanent part-time job	7,7	8,8	7,2	0,5
Määräaikainen kokoaikatyö – Fixed-term full-time job	16,3	12,6	17,4	–1,1
Määräaikainen osa-aikatyö – Fixed-term part-time job	4,3	3,5	4,0	0,3
Palkansaajista – Of employees				
Epättyypillisessä työsuhteessa – Atypical employment relationship	28,2	24,9	28,6	–0,4
Määräaikaisia – Fixed-term ¹⁾	20,5	16,1	21,4	–0,9
Osa-aikaisia – Part-time ¹⁾	11,9	12,2	11,2	0,7

7 Palkansaajien erilaiset työsuhteet (jatkoa)
Different types of employment relationships (continued)

	Vuosi/kk – Year/month			Muutos – Change
	2004/06	2004/05	2003/06	2004/06 – 2003/06
	1 000 henkeä – persons			%
Alle vuoden kestäneet (uudet) työsuhteet –				
Employment relationships of less than 12 months' duration (new)	517	424	535	-3,2
Jatkuva kokoaikatyö – <i>Permanent full-time job</i>	148	146	144	3,0
Epätavallisessa työsuhteessa – <i>Atypical employment relationship</i>	369	278	390	-5,5
Jatkuva osa-aikatyö – <i>Permanent part-time job</i>	29	39	31	-6,4
Määräaikainen kokoaikatyö – <i>Fixed-term full-time job</i>	264	185	291	-9,3
Määräaikainen osa-aikatyö – <i>Fixed-term part-time job</i>	76	55	69	10,9
Alle vuoden kestäneistä työsuhteista –				
Of employment relationships of less than 12 months' duration				
Epätavallisia – <i>Atypical</i>	369	278	390	-5,5
Määräaikaisia – <i>Fixed-term</i> ¹⁾	340	240	360	-5,4
Osa-aikaisia – <i>Part-time</i> ¹⁾	105	93	100	5,5
	Prosenttia			Prosenttiyksikköä
	<i>Per cent</i>			<i>Percentage points</i>
Alle vuoden kestäneet (uudet) työsuhteet –				
Employment relationships of less than 12 months' duration (new)	100,0	100,0	100,0	0,0
Jatkuva kokoaikatyö – <i>Permanent full-time job</i>	28,7	34,4	27,0	1,7
Epätavallisessa työsuhteessa – <i>Atypical employment relationship</i>	71,3	65,6	73,0	-1,7
Jatkuva osa-aikatyö – <i>Permanent part-time job</i>	5,6	9,1	5,7	-0,1
Määräaikainen kokoaikatyö – <i>Fixed-term full-time job</i>	51,0	43,6	54,4	-3,4
Määräaikainen osa-aikatyö – <i>Fixed-term part-time job</i>	14,8	12,9	12,9	1,9
Alle vuoden kestäneistä työsuhteista –				
Of employment relationships of less than 12 months' duration				
Epätavallisia – <i>Atypical</i>	71,3	65,6	73,0	-1,7
Määräaikaisia – <i>Fixed-term</i> ¹⁾	65,8	56,5	67,3	-1,5
Osa-aikaisia – <i>Part-time</i> ¹⁾	20,3	22,0	18,6	1,7

¹⁾ Määräaikaisten ja osa-aikaisten summa ei ole sama kuin epätavilliset työsuhteet, koska se sisältää päällekkäisiä tapauksia.

¹⁾ Due to overlapping, the sum of fixed-term and part-time employment relationships is not equal to atypical employment relationships.

8 Työttömät Unemployed

		Vuosi/kk – Year/month			Muutos – Change
		2004/06	2004/05	2003/06	2004/06 – 2003/06
		1 000 henkeä – persons			%
Työttömät – Unemployed persons		241	313	264	-8,9
Ikä – Age	15–24	85	139	98	-12,8
	25–54	126	142	134	-6,0
	55–74	30	32	33	-8,9
	15–64	241	313	264	-8,9
Miehet – Males		117	157	144	-18,2
Ikä – Age	15–24	43	68	50	-15,0
	25–54	61	72	75	-18,9
	55–74	14	18	18	-24,4
	15–64	117	157	144	-18,2
Naiset – Females		123	156	121	2,2
Ikä – Age	15–24	43	72	47	-10,5
	25–54	65	70	58	10,6
	55–74	16	14	15	9,9
	15–64	123	156	121	2,2
		Prosenttia Per cent			Prosenttiyksikköä Percentage points
Työttömyysaste – Unemployment rate, %		8,9	11,6	9,6	-0,7
Ikä – Age	15–24	19,7	35,8	21,6	-1,9
	25–54	6,6	7,5	6,9	-0,3
	55–74	7,8	7,9	9,1	-1,3
	15–64	8,9	11,7	9,7	-0,8
Miehet – Males		8,3	11,3	10,1	-1,8
Ikä – Age	15–24	19,5	34,8	21,6	-2,1
	25–54	6,1	7,2	7,4	-1,3
	55–74	6,7	8,7	9,9	-3,2
	15–64	8,4	11,4	10,2	-1,8
Naiset – Females		9,5	12,0	9,2	0,3
Ikä – Age	15–24	19,9	36,9	21,6	-1,7
	25–54	7,2	7,7	6,4	0,8
	55–74	9,0	7,0	8,2	0,8
	15–64	9,5	12,0	9,2	0,3

8 Työttömät (jatkoa) Unemployed (continued)

	Vuosi/kk – Year/month			Muutos – Change	
	2004/06	2004/05	2003/06	2004/06 – 2003/06	
	Prosenttia Per cent			Prosenttiyksikköä Percentage points	
Työttömyysasteet toimialoittain (TOL 2002), %					
Unemployment rates by industry (TOL 2002), %					
Kaikki toimialat – All industries	01–99	8,9	11,6	9,6	–0,7
Maa- ja metsätalous – Agriculture and forestry	01–05	2,0	4,1	4,2	–2,2
Teollisuus – Manufacturing	10–41	3,0	5,7	5,6	–2,6
Rakennustoiminta – Construction	45	7,0	8,8	9,1	–2,1
Kauppa, majoitus- ja rav.toiminta – Trade, hotels and restaurants	50–55	5,2	5,4	5,1	0,1
Liikenne – Transport and communication	60–64	4,5	3,8	3,6	0,9
Rahoitus- ja liike-elämää palveleva toiminta – Financing, real estate, business services	65–74	5,4	5,5	5,6	–0,2
Julkiset ja muut palvelut – Public and other services	75–98	6,8	6,1	6,0	0,8
Työttömyysasteet lääneittäin, %					
Unemployment rates by province, %					
Koko maa – Whole country		8,9	11,6	9,6	–0,7
Etelä-Suomen – Southern Finland		7,3	9,3	7,7	–0,4
Länsi-Suomen – Western Finland		8,4	12,3	9,6	–1,2
Itä-Suomen – Eastern Finland		11,6	13,5	10,2	1,4
Oulun – Oulu		13,3	17,0	13,4	–0,1
Lapin – Lapland		15,9	16,5	24,1	–8,2
Työttömyysasteet suuralueittain (NUTS 2), %					
Unemployment rates by major region (NUTS 2), %					
Etelä-Suomi – Southern Finland		8,9	11,6	9,6	–0,7
Länsi-Suomi – Western Finland		7,3	9,7	8,1	–0,8
Itä-Suomi – Eastern Finland		8,3	12,7	9,4	–1,1
Pohjois-Suomi – Northern Finland		11,9	14,4	11,2	0,7
		14,2	15,6	15,6	–1,4
Työttömyysasteet ammattiaseman mukaan, %					
Unemployment rates by occupational status, %					
Palkansaajat – Employees		8,9	11,6	9,6	–0,7
Työntekijät – Wage earners		5,9	6,3	6,3	–0,4
Toimihenkilöt – Salaried employees		7,5	9,3	9,0	–1,5
Yrittäjät ja yrittäjäperheenjäsenet – Self-employed persons and unpaid family workers		4,9	4,7	4,5	0,4
		0,8	1,9	1,4	–0,6
Työttömyysasteet työnantajasektorin mukaan, %					
Unemployment rates by employer sector, %					
Yksityinen – Private sector		8,9	11,6	9,6	–0,7
Julkinen – Public sector		4,6	6,1	5,6	–1,0
Valtio – State		6,8	4,9	6,2	0,6
Kunta – Municipality		2,5	3,4	4,7	–2,2
		8,1	5,4	6,7	1,4

9 Työvoimaan kuulumattomat Persons not in labour force

	Vuosi/kk – Year/month			Muutos – Change
	2004/06	2004/05	2003/06	2004/06 – 2003/06
	1 000 henkeä – persons			%
Työvoimaan kuulumattomat – Persons not in labour force	1 213	1 241	1 180	2,8
Niistä – Of which:				
Piilotyöttömiä – In disguised unemployment	115	97	87	32,9
Työnhausta luopuneet – Discouraged workers	45	27	41	12,2
Muusta syystä – For other reason	70	70	46	51,1

Taulukot

2. neljännes 2004

	Sivu
10 15–74-vuotiaiden työvoimaan kuuluminen	13
11 Väestö iän ja sukupuolen mukaan	13
12 Työvoima	14
Työvoima iän ja sukupuolen mukaan	14
Työvoimaosuus iän ja sukupuolen mukaan	14
13 Työlliset	15
Työlliset iän ja sukupuolen mukaan	15
Työlliset läänin mukaan	15
Työlliset suuralueen mukaan (NUTS 2)	15
Työlliset maakunnan mukaan (NUTS 3)	15
Työlliset ammattiaseman mukaan	16
Työlliset työnantajasektorin mukaan	16
Työlliset työssäolon mukaan	16
Osa-aikatyö	16
Osa-aikatyöllisten osuus toimialoittain (TOL 2002)	16
14 Työlliset ja tehdyt työtunnit toimialoittain (TOL 2002)	17
15 Palkansaajat sekä palkansaajien tekemät työtunnit toimialoittain (TOL 2002)	18
16 Palkansaajien erilaiset työsuhteet	19
Palkansaajat työsuhteen mukaan	19
Alle vuoden kestäneet (uudet) työsuhteet	20
Palkansaajat toimialoittain	21
17 Työttömät	22
Työttömät iän ja sukupuolen mukaan	22
Työttömyysasteet iän ja sukupuolen mukaan	22
Työttömät lääneittäin	22
Työttömät suuralueittain (NUTS 2)	22
Työttömyysasteet lääneittäin	23
Työttömyysasteet suuralueittain (NUTS 2)	23
Työttömyysasteet maakunnittain	23
Työttömyysasteet ammattiaseman mukaan	23
Työttömyysasteet työnantajasektorin mukaan	23
Työttömyysasteet toimialoittain (TOL 2002)	24
18 Työvoimaan kuulumattomat	24
19 15(16)–64-vuotiaiden työvoimaosuudet sukupuolen mukaan eräissä OECD-maissa	25
20 Työttömyysasteet (standardisoitu) eräissä OECD-maissa vuosina 2000–2003	26

Tables

2nd quarter of 2004

	Page
10 Labour force status of population aged 15–74	13
11 Population by age and sex	13
12 Labour force	14
Labour force by age and sex	14
Labour force participation rate by age and sex	14
13 Employed persons	15
Employed persons by age and sex	15
Employed persons by province	15
Employed persons by major region (NUTS 2)	15
Employed persons by regions (NUTS 3)	16
Employed persons by occupational status	16
Employed persons by employer sector	16
Employed persons by work attendance	16
Part-time work	16
Part-time workers' proportion of employed by industry (TOL 2002)	16
14 Employed persons and hours actually worked by industry (TOL 2002)	17
15 Employees and hours actually worked by employees by industry (TOL 2002)	18
16 Different types of employment relationships	19
Employees by type of employment relationship	19
Employment relationships of less than 12 months' duration (new)	20
Employees by industry	21
17 Unemployed persons	22
Unemployed persons by age and sex	22
Unemployment rates by age and sex	22
Unemployed persons by province	22
Unemployed persons by major region (NUTS 2)	22
Unemployment rates by province	22
Unemployment rates by major regions (NUTS 2)	23
Unemployment rates by region (NUTS 3)	23
Unemployment rates by occupational status	23
Unemployment rates by employer sector	23
Unemployment rates by industry (TOL 2002)	24
18 Persons not in labour force	24
19 Labour force participation rates of persons aged 15–64 by sex in certain OECD countries	25
20 Unemployment rates (standardised) in certain OECD countries in 2000–2003	26

10 15–74-vuotiaiden työvoimaan kuuluminen Labour force status of population aged 15–74

	Vuosi/neljännes – Year/quarter			Muutos – Change
	2004/2	2004/1	2003/2	2004/2 – 2003/2
	1 000 henkeä – persons			%
15–74-vuotias väestö – Population aged 15–74	3 933	3 932	3 925	0,2
Miehet – Males	1 963	1 963	1 958	0,3
Naiset – Females	1 970	1 969	1 967	0,1
Työvoima – Labour force	2 659	2 538	2 681	-0,8
Miehet – Males	1 378	1 318	1 393	-1,1
Naiset – Females	1 282	1 220	1 288	-0,5
Työlliset – Employed persons	2 384	2 301	2 401	-0,7
Miehet – Males	1 238	1 189	1 240	-0,2
Naiset – Females	1 146	1 112	1 160	-1,2
Työttömät – Unemployed persons	275	237	281	-1,9
Miehet – Males	140	129	153	-8,3
Naiset – Females	136	109	128	5,8
Työvoimaan kuulumattomat – Persons not in labour force	1 274	1 394	1 244	2,4
Miehet – Males	586	645	565	3,7
Naiset – Females	688	749	679	1,4
Työvoimaan kuulumattomista – Of persons not in labour force				
Opiskelijoita – Students	263	386	256	2,9
Kotitaloustyötä tekeviä – Persons performing domestic work	99	96	91	9,3
Työvoimaosuus – Labour force participation rate, %	67,6	64,6	68,3	-0,7 yks. – pts
Miehet – Males	70,2	67,1	71,1	-0,9 yks. – pts
Naiset – Females	65,1	62,0	65,5	-0,4 yks. – pts
15–64-vuotiaiden työllisyysaste – Employment rate of persons aged 15–64 years, %	67,9	65,5	68,3	-0,4 yks. – pts
Miehet – Males	69,5	66,7	69,6	-0,1 yks. – pts
Naiset – Females	66,2	64,2	67,1	-0,9 yks. – pts
Työttömyysaste – Unemployment rate, %	10,4	9,3	10,5	-0,1 yks. – pts
Miehet – Males	10,2	9,8	11,0	-0,8 yks. – pts
Naiset – Females	10,6	8,9	9,9	0,7 yks. – pts

11 Väestö iän ja sukupuolen mukaan Population by age and sex

		Vuosi/neljännes – Year/quarter			Muutos – Change
		2004/2	2004/1	2003/2	2004/2 – 2003/2
		1 000 henkeä – persons			%
15–74-vuotias väestö – Population aged 15–74		3 933	3 932	3 925	0,2
Ikä – Age	15–24	650	651	651	-0,1
	25–54	2 168	2 173	2 190	-1,0
	55–74	1 115	1 108	1 084	2,9
	15–64	3 488	3 487	3 483	0,1
Miehet – Males		1 963	1 963	1 958	0,3
Ikä – Age	15–24	332	333	332	0,0
	25–54	1 100	1 103	1 113	-1,1
	55–74	531	526	513	3,5
	15–64	1 762	1 762	1 761	0,1
Naiset – Females		1 970	1 969	1 967	0,1
Ikä – Age	15–24	318	318	318	-0,2
	25–54	1 068	1 070	1 078	-0,9
	55–74	584	582	571	2,3
	15–64	1 725	1 725	1 723	0,2

12 Työvoima Labour force

		Vuosi/neljännes – Year/quarter			Muutos – Change
		2004/2	2004/1	2003/2	2004/2 – 2003/2
		1 000 henkeä – persons			%
Työvoima – Labour force		2 659	2 538	2 681	-0,8
Ikä – Age	15–24	376	268	389	-3,3
	25–54	1 894	1 892	1 925	-1,6
	55–74	390	378	367	6,1
	15–64	2 643	2 519	2 661	-0,7
Miehet – Males		1 378	1 318	1 393	-1,1
Ikä – Age	15–24	188	137	195	-3,6
	25–54	989	989	1 008	-1,9
	55–74	201	193	190	5,9
	15–64	1 365	1 304	1 378	-1,0
Naiset – Females		1 282	1 220	1 288	-0,5
Ikä – Age	15–24	188	131	194	-3,0
	25–54	905	903	917	-1,3
	55–74	188	185	177	6,2
	15–64	1 278	1 215	1 283	-0,4
		Prosenttia Per cent			Prosenttiyksikköä Percentage points
Työvoimaosuus – Labour force participation rate, %		67,6	64,6	68,3	-0,7
Ikä – Age	15–24	57,8	41,2	59,7	-1,9
	25–54	87,4	87,1	87,9	-0,5
	55–74	35,0	34,1	33,9	1,1
	15–64	75,8	72,2	76,4	-0,6
Miehet – Males		70,2	67,1	71,1	-0,9
Ikä – Age	15–24	56,5	41,0	58,6	-2,1
	25–54	89,9	89,6	90,6	-0,7
	55–74	37,9	36,6	37,0	0,9
	15–64	77,4	74,0	78,3	-0,9
Naiset – Females		65,1	62,0	65,5	-0,4
Ikä – Age	15–24	59,2	41,4	60,9	-1,7
	25–54	84,8	84,4	85,1	-0,3
	55–74	32,3	31,9	31,1	1,2
	15–64	74,1	70,4	74,5	-0,4

13 Työlliset Employed

	Vuosi/neljännes – Year/quarter			Muutos – Change
	2004/2	2004/1	2003/2	2004/2 – 2003/2
	1 000 henkeä – persons			%
Työlliset – Employed persons	2 384	2 301	2 401	-0,7
Ikä – Age				
15–24	272	207	280	-2,9
25–54	1 753	1 742	1 782	-1,6
55–74	359	353	339	5,9
15–64	2 367	2 282	2 381	-0,6
Miehet – Males	1 238	1 189	1 240	-0,2
Ikä – Age				
15–24	135	101	141	-3,8
25–54	918	908	925	-0,8
55–74	185	180	175	5,6
15–64	1 225	1 176	1 226	-0,1
Naiset – Females	1 146	1 112	1 160	-1,2
Ikä – Age				
15–24	137	105	140	-2,0
25–54	835	834	857	-2,5
55–74	174	173	164	6,1
15–64	1 142	1 106	1 155	-1,1
Lääni – Province				
Koko maa – Whole country	2 384	2 301	2 401	-0,7
Etelä-Suomen – Southern Finland	1 044	1 008	1 046	-0,2
Länsi-Suomen – Western Finland	827	792	833	-0,7
Itä-Suomen – Eastern Finland	234	226	241	-3,1
Oulun – Oulu	190	187	193	-1,4
Lapin – Lapland	75	75	73	3,3
Suuralue – Major region (NUTS 2)				
Etelä-Suomi – Southern Finland	2 384	2 301	2 401	-0,7
Länsi-Suomi – Western Finland	1 252	1 212	1 262	-0,8
Itä-Suomi – Eastern Finland	589	558	586	0,4
Pohjois-Suomi – Northern Finland	265	256	275	-3,5
265	262	264	0,6	
Maakunta – Region (NUTS 3)				
Uusimaa – Uusimaa	2 384	2 301	2 401	-0,7
Itä-Uusimaa – Itä-Uusimaa	693	677	699	-0,9
46	44	44	3,7	
Varsinais-Suomi – Varsinais-Suomi	207	204	216	-4,0
Satakunta – Satakunta	102	98	106	-3,2
Kanta-Häme – Kanta-Häme	76	72	74	2,4
Pirkanmaa – Pirkanmaa	212	198	204	3,9
Päijät-Häme – Päijät-Häme	89	85	90	-1,1
Kymenlaakso – Kymenlaakso	80	75	82	-1,3
Etelä-Karjala – South Karelia	61	55	57	5,6
Etelä-Savo – Etelä-Savo	67	64	70	-4,5
Pohjois-Savo – Pohjois-Savo	102	101	105	-2,2
Pohjois-Karjala – North Karelia	64	61	66	-3,2
Keski-Suomi – Central Finland	110	109	111	-0,9
Etelä-Pohjanmaa – South Ostrobothnia	83	79	85	-2,2
Pohjanmaa – Ostrobothnia	81	74	80	1,0
Keski-Pohjanmaa – Central Ostrobothnia	31	30	31	0,1
Pohjois-Pohjanmaa – North Ostrobothnia	159	157	160	-0,5
Kainuu – Kainuu	31	30	33	-5,9
Lappi – Lapland	75	75	73	3,3

13 Työlliset (jatkoa)
Employed (continued)

	Vuosi/neljännes – Year/quarter			Muutos – Change	
	2004/2	2004/1	2003/2	2004/2 – 2003/2	%
	1 000 henkeä – persons				
Ammattiasema – Occupational status					
Työlliset yhteensä – <i>Employed persons total</i>	2 384	2 301	2 401	–0,7	
Palkansaajat – <i>Employees</i>	2 088	2 004	2 095	–0,4	
Työntekijät – <i>Wage earners</i>	753	697	782	–3,6	
Toimihenkilöt – <i>Salaried employees</i>	1 331	1 306	1 312	1,5	
Yrittäjät ja yrittäjäperheenjäsenet – <i>Self-employed persons and unpaid family workers</i>	296	297	305	–3,0	
Työnantaja – Employer sector					
Työlliset yhteensä – <i>Employed persons total</i>	2 384	2 301	2 401	–0,7	
Yksityinen – <i>Private sector</i>	1 723	1 644	1 737	–0,8	
siitä palkansaajat – <i>of which employees</i>	1 427	1 347	1 431	–0,3	
Julkinen – <i>Public sector</i>	656	652	658	–0,3	
Valtio – <i>State</i>	149	145	144	3,2	
Kunta – <i>Municipality</i>	508	508	514	–1,3	
Tuntematon – <i>Unknown</i>	4	4	6	..	
Työssäolo – Work attendance					
Työlliset yhteensä – <i>Employed persons total</i>	2 384	2 301	2 401	–0,7	
Työssä olleet – <i>At work</i>	2 084	2 025	2 093	–0,4	
Poissa työstä – <i>Absent from work</i>	300	276	308	–2,4	
Työssäoloaste – <i>Work attendance rate, %</i>	87,4	88,0	87,2	0,2	yks. – pts
Ylityöaste – <i>Overtime rate, %</i>	7,3	6,3	6,1	1,2	yks. – pts
Sivutyöaste – <i>Secondary job rate, %</i>	3,3	3,4	3,2	0,1	yks. – pts
Osa-aikatyö – Part-time work					
Osa-aikatyölliset – <i>Part-time employed persons</i>	313	313	310	1,0	
Miehet – <i>Males</i>	108	110	103	4,9	
Naiset – <i>Females</i>	204	203	207	–1,0	
Osuus työllisistä – <i>Proportion of employed persons, %</i>	13,1	13,6	12,9	0,2	yks. – pts
Miehet – <i>Males</i>	8,7	9,2	8,3	0,4	yks. – pts
Naiset – <i>Females</i>	17,8	18,3	17,8	0,0	yks. – pts

	TOL	Prosenttia			Prosenttiyksikköä
	TOL	Per cent			Percentage unit
Osa-aikatyöllisten osuus toimialoittain (TOL 2002) – Proportion of part-time employed by industry (TOL 2002)					
Kaikki toimialat – <i>All industries</i>	01–99	13,1	13,6	12,9	0,2
Maa- ja metsätalous – <i>Agriculture and forestry</i>	01–05	15,2	15,6	15,5	–0,3
Teollisuus – <i>Manufacturing</i>	10–41	6,1	6,3	4,4	1,7
Rakennustoiminta – <i>Construction</i>	45	5,1	5,1	4,7	0,4
Kauppa, majoitus- ja rav.toiminta – <i>Trade, hotels and restaurants</i>	50–55	21,9	23,1	22,2	–0,3
Liikenne – <i>Transport and communication</i>	60–64	10,9	10,9	11,3	–0,4
Rahoitus- ja liike-elämää palveleva toiminta – <i>Financing, real estate, business services</i>	65–74	14,1	15,0	15,2	–1,1
Julkiset ja muut palvelut – <i>Public and other services</i>	75–98	14,4	14,8	14,4	0,0

14 Työlliset ja tehdyt työtunnit toimialoittain (TOL 2002)
Employed persons and hours actually worked by industry (TOL 2002)

Toimiala – Industry	TOL TOL	Työlliset Employed persons				Tehdyt työtunnit Hours actually worked			
		Vuosi/neljännes Year/quarter			Muutos Change	Vuosi/neljännes Year/quarter			Muutos Change
		2004/2	2004/1	2003/2	2003/2	2004/2	2004/1	2003/2	2003/2
		1 000 henkeä – persons			%	Milj. tuntia – Million hours			%
Kaikki toimialat	01–99	2 384	2 301	2 401	–0,7	1 017,3	978,8	998,4	1,9
A,B Maa-, riista-, metsä- ja kalatalous	01–05	119	109	126	–5,7	72,8	54,3	76,9	–5,3
Maa-, riista- ja kalatalous	01, 05	95	87	103	–7,3	62,0	43,6	66,0	–6,0
Metsätalous	02	24	22	23	1,6	10,7	10,7	10,8	–0,9
C–E Teollisuus	10–41	470	444	481	–2,3	206,4	193,0	203,7	1,3
Kulutustavateollisuus	15–19	62	61	64	–1,8	26,7	25,9	26,8	–0,4
Metsäteollisuustuotteiden ja huonekalujen valmistus	20–21, 361	80	74	86	–7,9	36,4	32,1	37,1	–1,8
Kustantaminen, painaminen ja ääni- ym. tallenteiden jäljent.	22	36	34	32	11,1	14,0	13,9	12,5	12,1
Metalli- yms. teollisuus	10–14, 27–35, 37	207	196	210	–1,4	91,9	85,9	92,0	–0,1
Muu teollisuus	23–26, 362–366, 40–41	85	80	89	–4,1	37,3	35,2	35,3	5,7
F Rakentaminen	45	149	137	157	–5,1	70,6	60,8	72,8	–3,1
Maa- ja vesirakentaminen	451, 45219, 4523, 4524	33	28	34	–3,6	16,3	11,2	15,1	7,5
Talonrakentaminen, rakennus-asennus ja viimeistely	45211, 4522, 4525, 453, 454, 455	117	109	123	–5,6	54,3	49,6	57,7	–5,9
G,H Kauppa, majoitus ja ravitsemistoiminta	50–55	369	351	369	0,0	155,7	148,0	152,8	1,9
G Kauppa	50–52	295	281	289	1,9	125,4	119,5	120,8	3,8
Moottonäijoneuvojen kauppa	501, 503, 504	20	21	19	6,8	9,7	9,9	8,3	16,9
Huoltamatoiminta ja kotitalous-esineiden korjaus	502, 505, 527	29	26	29	2,5	13,2	11,8	13,2	0,1
Agenttuuroiminta ja tukkukauppa	51	98	93	93	5,2	45,4	42,0	41,4	9,7
Vähittäiskauppa	521–526	147	141	149	–1,0	57,0	55,9	57,9	–1,5
H Majoitus- ja ravitsemistoiminta	55	75	70	80	–6,6	30,3	28,5	32,0	–5,2
I Liikenne	60–64	169	172	168	0,4	75,8	77,8	72,0	5,2
Kuljetus	60–63	124	128	119	4,0	59,5	60,5	54,7	8,8
Tietoliikenne	64	45	45	49	–8,6	16,2	17,3	17,3	–6,2
J,K Rahoitus, vakuutus ja liike-elämän palvelut	65–74	317	311	312	1,7	132,8	132,5	125,8	5,6
Rahoitus- ja vakuutustoiminta	65–67	49	48	50	–1,0	19,6	20,6	18,8	4,4
Kiinteistöalan palvelut, vuokraus ja siivous	70, 71, 747	71	70	68	4,2	29,3	28,7	25,5	15,0
Tekninen palvelu ja palvelut liike-elämälle	72, 73, 741–746, 748	197	193	194	1,5	83,8	83,1	81,5	2,9
L–Q Julkiset ja muut palvelut	75–98	783	770	778	0,6	299,5	309,2	290,0	3,3
Julkinen hallinto ja maanpuolustus	75	116	117	119	–2,7	46,8	50,3	45,6	2,8
Koulutus	80	165	179	163	1,4	54,7	65,1	52,9	3,4
Terveyspalvelut	851, 852	180	171	178	1,3	68,5	69,1	65,8	4,1
Sosiaalipalvelut	853	179	170	176	1,4	73,2	72,1	69,4	5,4
Muut palvelut	90–98	142	132	141	0,8	56,2	52,6	56,2	–0,0
X Toimiala tuntematon	99	8	7	10	..	3,8	3,2	4,4	..

15 Palkansaajat sekä palkansaajien tekemät työtunnit toimialoittain (TOL 2002)
Employees and hours actually worked by industry (TOL 2002)

Toimiala – Industry	TOL TOL	Palkansaajat Employees				Palkansaajien tekemät työtunnit Hours actually worked by employees			
		Vuosi/neljännes Year/quarter		Muutos Change 2004/2 – 2003/2		Vuosi/neljännes Year/quarter		Muutos Change 2004/2 – 2003/2	
		2004/2	2004/1	2003/2	2003/2	2004/2	2004/1	2003/2	2003/2
		1 000 henkeä – persons		%		Milj. tuntia – Million hours		%	
Kaikki toimialat	01–99	2 088	2 004	2 095	–0,4	851,0	826,4	826,7	2,9
A,B Maa-, riista-, metsä- ja kalatalous	01–05	38	29	35	8,6	18,4	13,5	17,5	4,8
Maa-, riista- ja kalatalous	01, 05	21	14	19	7,8	11,2	6,2	10,7	4,6
Metsätalous	02	17	15	16	9,4	7,2	7,3	6,8	5,2
C–E Teollisuus	10–41	447	420	453	–1,4	193,7	180,7	188,4	2,8
Kulustavateollisuus	15–19	58	55	57	0,4	24,0	23,2	23,4	2,4
Metsäteollisuustuotteiden ja huonekalujen valmistus	20–21, 361	74	68	80	–7,3	33,1	28,9	33,9	–2,4
Kustantaminen, painaminen ja ääni- ym. tallenteiden jäljent.	22	33	32	31	8,9	12,7	13,1	11,6	9,7
Metalli- yms. teollisuus	10–14, 27–35, 37	199	187	199	–0,1	87,9	81,3	85,6	2,6
Muu teollisuus	23–26, 362–366, 40–41	82	77	85	–3,6	35,9	34,1	33,8	6,3
F Rakentaminen	45	121	105	124	–2,6	55,7	45,3	55,6	0,2
Maa- ja vesirakentaminen	451, 45219, 4523, 4524	27	22	28	–3,7	12,9	8,4	11,7	10,4
Talonrakentaminen, rakennus- asennus ja viimeistely	45211, 4522, 4525, 453, 454, 455	94	83	96	–2,3	42,8	36,9	43,9	–2,5
G,H Kauppa, majoitus ja ravitsemistoiminta	50–55	314	299	318	–1,1	124,2	117,7	123,1	0,9
G Kauppa	50–52	248	237	247	0,4	99,3	94,7	97,1	2,2
Moottorijoneuvojen kauppa	501, 503, 504	17	18	17	–1,6	7,7	8,4	7,2	7,1
Huoltamatoiminta ja kotitalous- esineiden korjaus	502, 505, 527	21	19	21	–0,4	8,4	7,9	8,8	–4,1
Agentuuritoiminta ja tukkukauppa	51	85	80	83	2,8	38,4	35,5	36,0	6,6
Vähittäiskauppa	521–526	126	119	127	–0,8	44,7	42,8	45,1	–0,8
H Majoitus- ja ravitsemistoiminta	55	66	62	70	–6,3	24,9	23,0	25,9	–4,0
I Liikenne	60–64	145	148	146	–0,8	61,6	63,6	59,2	3,9
Kuljetus	60–63	101	104	98	3,2	45,6	46,6	42,2	8,0
Tietoliikenne	64	44	44	48	–8,9	16,0	17,0	17,1	–6,2
J,K Rahoitus, vakuutus ja liike-elämän palvelut	65–74	279	273	275	1,4	115,3	114,7	108,7	6,1
Rahoitus- ja vakuutustoiminta	65–67	47	47	49	–2,4	19,0	20,3	18,5	3,0
Kiinteistöalan palvelut, vuokraus ja siivous	70, 71, 747	63	62	62	1,9	25,2	25,1	22,3	13,2
Tekninen palvelu ja palvelut liike-elämälle	72, 73, 741–746, 748	169	163	165	2,4	71,0	69,2	67,9	4,6
L–Q Julkiset ja muut palvelut	75–98	736	725	735	0,1	279,0	288,3	270,2	3,2
Julkisen hallinto ja maanpuolustus	75	116	117	119	–2,7	46,8	50,3	45,5	2,7
Koulutus	80	163	176	161	1,3	53,7	64,1	51,9	3,5
Terveyspalvelut	851, 852	168	159	169	–0,6	64,1	63,8	62,4	2,8
Sosiaalipalvelut	853	174	166	171	1,8	70,2	68,8	66,2	6,0
Muut palvelut	90–98	114	107	114	0,1	44,1	41,3	44,2	–0,2
X Toimiala tuntematon	99	8	6	9	..	3,3	2,7	4,0	..

16 Palkansaajien erilaiset työsuhteet
Different types of employment relationships

	Vuosi/neljännes – Year/quarter			Muutos – Change
	2004/2	2004/1	2003/2	2004/2 – 2003/2
	1 000 henkeä – persons			%
Kaikki palkansaajat – All employees	2 088	2 004	2 095	-0,4
Miehet – Males	1 036	989	1 036	0,0
Naiset – Females	1 051	1 015	1 059	-0,7
Jatkuva kokoaikatyö – Permanent full-time job	1 545	1 535	1 543	0,1
Miehet – Males	843	830	839	0,6
Naiset – Females	702	705	704	-0,3
Epätavallisuudessa – Atypical employment relationship	541	468	551	-1,8
Miehet – Males	193	158	197	-2,3
Naiset – Females	349	310	354	-1,5
Jatkuva osa-aikatyö – Permanent part-time job	184	192	176	4,7
Määräaikainen kokoaikatyö – Fixed-term full-time job	275	200	289	-4,8
Määräaikainen osa-aikatyö – Fixed-term part-time job	82	76	86	-4,9
Palkansaajista – Of employees				
Epätavallisuudessa – Atypical employment relationship	541	468	551	-1,8
Määräaikaisia – Fixed-term ¹⁾	358	277	376	-4,8
Miehet – Males	138	101	148	-6,8
Naiset – Females	220	176	228	-3,5
Osa-aikaisia – Part-time ¹⁾	266	268	262	1,5
Miehet – Males	80	82	76	4,8
Naiset – Females	186	186	186	0,2
	Prosenttia			Prosenttiyksikköä
	Per cent			Percentage points
Kaikki palkansaajat – All employees	100,0	100,0	100,0	0,0
Miehet – Males	49,6	49,3	49,5	0,1
Naiset – Females	50,4	50,7	50,5	-0,1
Jatkuva kokoaikatyö – Permanent full-time job	74,0	76,6	73,7	0,3
Miehet – Males	81,4	84,0	80,9	0,5
Naiset – Females	66,8	69,4	66,5	0,3
Epätavallisuudessa – Atypical employment relationship	25,9	23,4	26,3	-0,4
Miehet – Males	18,6	16,0	19,0	-0,4
Naiset – Females	33,2	30,6	33,4	-0,2
Jatkuva osa-aikatyö – Permanent part-time job	8,8	9,6	8,4	0,4
Määräaikainen kokoaikatyö – Fixed-term full-time job	13,2	10,0	13,8	-0,6
Määräaikainen osa-aikatyö – Fixed-term part-time job	3,9	3,8	4,1	-0,2
Palkansaajista – Of employees				
Epätavallisuudessa – Atypical employment relationship	25,9	23,4	26,3	-0,4
Määräaikaisia – Fixed-term ¹⁾	17,1	13,8	17,9	-0,8
Miehet – Males	13,3	10,2	14,3	-1,0
Naiset – Females	20,9	17,3	21,5	-0,6
Osa-aikaisia – Part-time ¹⁾	12,7	13,4	12,5	0,2
Miehet – Males	7,7	8,3	7,4	0,3
Naiset – Females	17,7	18,3	17,5	0,2

¹⁾ Määräaikaisten ja osa-aikaisten summa ei ole sama kuin epätavalliset työsuhteet, koska se sisältää päällekkäisiä tapauksia.

¹⁾ Due to overlapping, the sum of fixed-term and part-time employment relationships is not equal to atypical employment relationships.

16 Palkansaaajien erilaiset työsuhteet (jatkoa)
Different types of employment relationships (continued)

	Vuosi/kk – Year/month			Muutos – Change
	2004/2	2004/1	2003/2	2004/2 – 2003/2
	1 000 henkeä – persons			%
Alle vuoden kestäneet (uudet) työsuhteet –				
Employment relationships of less than 12 months' duration (new)	436	347	444	-1,8
Jatkuva kokoaikatyö – <i>Permanent full-time job</i>	142	131	143	-0,7
Epättyypillisessä työsuhteessa – <i>On atypical employment relationship</i>				
Jatkuva osa-aikatyö – <i>Permanent part-time job</i>	37	46	38	-2,5
Määräaikainen kokoaikatyö – <i>Fixed-term full-time job</i>	193	117	198	-2,3
Määräaikainen osa-aikatyö – <i>Fixed-term part-time job</i>	63	53	65	-2,4
Alle vuoden kestäneistä työsuhteista –				
Of employment relationships of less than 12 months' duration				
Epättyypillisiä – <i>Atypical</i>	294	216	301	-2,3
Määräaikaisia – <i>Fixed-term</i> ¹⁾	257	170	263	-2,3
Osa-aikaisia – <i>Part-time</i> ¹⁾	100	99	103	-2,5
	Prosenttia			Prosenttiyksikköä
	<i>Per cent</i>			<i>Percentage points</i>
Alle vuoden kestäneet (uudet) työsuhteet –				
Employment relationships of less than 12 months' duration (new)	100,0	100,0	100,0	0,0
Jatkuva kokoaikatyö – <i>Permanent full-time job</i>	32,6	37,8	32,3	0,3
Epättyypillisessä työsuhteessa – <i>Atypical employment relationship</i>				
Jatkuva osa-aikatyö – <i>Permanent part-time job</i>	8,6	13,2	8,6	0,0
Määräaikainen kokoaikatyö – <i>Fixed-term full-time job</i>	44,3	33,6	44,6	-0,3
Määräaikainen osa-aikatyö – <i>Fixed-term part-time job</i>	14,5	15,4	14,6	-0,1
Alle vuoden kestäneistä työsuhteista –				
Of employment relationships of less than 12 months' duration				
Epättyypillisiä – <i>Atypical</i>	67,4	62,2	67,7	-0,3
Määräaikaisia – <i>Fixed-term</i> ¹⁾	58,8	49,0	59,1	-0,3
Osa-aikaisia – <i>Part-time</i> ¹⁾	23,0	28,6	23,2	-0,2

¹⁾ Määräaikaisten ja osa-aikaisten summa ei ole sama kuin epättyypilliset työsuhteet, koska se sisältää päällekkäisiä tapauksia.

¹⁾ Due to overlapping, the sum of fixed-term and part-time employment relationships is not equal to atypical employment relationships.

16 Palkansaajien erilaiset työsuhteet (jatkoa)
Different types of employment relationships (continued)

	TOL	Vuosi/kk – Year/month			Muutos – Change 2004/2 – 2003/2 %
		2004/2	2004/1	2003/2	
		1 000 henkeä – persons			
Toimialoittain (TOL 2002) – By industry (TOL 2002)					
Kaikki palkansaajat – All employees					
Kaikki toimialat – All industries	01–99	2 088	2 004	2 095	–0,4
Maa- ja metsätalous – <i>Agriculture and forestry</i>	01–05	38	29	35	8,6
Teollisuus – <i>Manufacturing</i>	10–41	447	420	453	–1,4
Rakennustoiminta – <i>Construction</i>	45	121	105	124	–2,6
Kauppa, majoitus- ja rav.toiminta – <i>Trade, hotels and restaurants</i>	50–55	314	299	318	–1,1
Liikenne – <i>Transport and communication</i>	60–64	145	148	146	–0,8
Rahoitus- ja liike-elämää palveleva toiminta – <i>Financing, real estate, business services</i>	65–74	279	273	275	1,4
Julkiset ja muut palvelut – <i>Public and other services</i>	75–98	736	725	735	0,1
Tuntematon – <i>Unknown</i>	99	8	6	9	..
Jatkuva kokoaikatyö – Permanent full-time job					
Kaikki toimialat – All industries	01–99	1 545	1 535	1 543	0,1
Maa- ja metsätalous – <i>Agriculture and forestry</i>	01–05	26	23	22	16,3
Teollisuus – <i>Manufacturing</i>	10–41	379	372	390	–2,8
Rakennustoiminta – <i>Construction</i>	45	100	91	101	–1,0
Kauppa, majoitus- ja rav.toiminta – <i>Trade, hotels and restaurants</i>	50–55	213	209	216	–1,1
Liikenne – <i>Transport and communication</i>	60–64	119	125	121	–1,7
Rahoitus- ja liike-elämää palveleva toiminta – <i>Financing, real estate, business services</i>	65–74	208	215	205	1,4
Julkiset ja muut palvelut – <i>Public and other services</i>	75–98	494	495	482	2,6
Tuntematon – <i>Unknown</i>	99	6	5	6	..
Määräaikainen työ – Fixed-term job					
Kaikki toimialat – All industries	01–99	358	277	376	–4,8
Maa- ja metsätalous – <i>Agriculture and forestry</i>	01–05	9	3	10	–1,1
Teollisuus – <i>Manufacturing</i>	10–41	48	28	49	–1,2
Rakennustoiminta – <i>Construction</i>	45	17	11	21	–17,5
Kauppa, majoitus- ja rav.toiminta – <i>Trade, hotels and restaurants</i>	50–55	46	29	44	4,3
Liikenne – <i>Transport and communication</i>	60–64	12	10	12	6,3
Rahoitus- ja liike-elämää palveleva toiminta – <i>Financing, real estate, business services</i>	65–74	43	27	42	1,4
Julkiset ja muut palvelut – <i>Public and other services</i>	75–98	181	167	196	–7,9
Tuntematon – <i>Unknown</i>	99	1	1	3	..

17 Työttömät Unemployed

		Vuosi/neljännes – Year/quarter			Muutos – Change
		2004/2	2004/1	2003/2	2004/2 – 2003/2
		1 000 henkeä – persons			%
Työttömät – Unemployed persons		275	237	281	-1,9
Ikä – Age	15–24	103	61	108	-4,3
	25–54	141	150	144	-2,1
	55–74	31	25	29	8,2
	15–64	275	237	281	-1,8
Miehet – Males		140	129	153	-8,3
Ikä – Age	15–24	52	35	54	-3,2
	25–54	71	81	83	-14,9
	55–74	17	13	15	9,3
	15–64	140	129	153	-8,3
Naiset – Females		136	109	128	5,8
Ikä – Age	15–24	51	26	54	-5,3
	25–54	70	70	61	15,6
	55–74	14	13	13	6,8
	15–64	136	108	128	5,8
		Prosenttia Per cent			Prosenttiyksikköä Percentage points
Työttömyysaste – Unemployment rate, %		10,4	9,3	10,5	-0,1
Ikä – Age	15–24	27,5	22,9	27,8	-0,3
	25–54	7,4	7,9	7,5	-0,1
	55–74	8,0	6,7	7,8	0,2
	15–64	10,4	9,4	10,5	-0,1
Miehet – Males		10,2	9,8	11,0	-0,8
Ikä – Age	15–24	27,9	25,7	27,8	0,1
	25–54	7,2	8,2	8,3	-1,1
	55–74	8,3	6,6	8,1	0,2
	15–64	10,3	9,9	11,1	-0,8
Naiset – Females		10,6	8,9	9,9	0,7
Ikä – Age	15–24	27,2	20,0	27,9	-0,7
	25–54	7,7	7,7	6,6	1,1
	55–74	7,6	6,8	7,6	0,0
	15–64	10,6	8,9	10,0	0,6
		1 000 henkeä – persons			%
Työttömät lääneittäin – Unemployed persons by province					
Koko maa – Whole country		275	237	281	-1,9
Etelä-Suomen – Southern Finland		93	83	99	-5,7
Länsi-Suomen – Western Finland		100	82	96	3,4
Itä-Suomen – Eastern Finland		37	34	33	9,7
Oulun – Oulu		33	25	33	-2,0
Lapin – Lapland		13	12	18	-29,8
Työttömät suuralueittain (NUTS 2) Unemployed persons by major region (NUTS 2)		275	237	281	-1,9
Etelä-Suomi – Southern Finland		116	101	123	-5,8
Länsi-Suomi – Western Finland		73	61	69	5,4
Itä-Suomi – Eastern Finland		44	40	40	8,5
Pohjois-Suomi – Northern Finland		43	34	48	-10,9

17 Työttömät (jatkoa)
Unemployed (continued)

	Vuosi/neljännes – Year/quarter			Muutos – Change
	2004/2	2004/1	2003/2	2004/2 – 2003/2
	Prosenttia Per cent			Prosenttiyksikköä Percentage points
Työttömyysasteet lääneittäin, %				
Unemployment rates by province, %				
Koko maa – Whole country	10,4	9,3	10,5	–0,1
Etelä-Suomen – Southern Finland	8,2	7,6	8,6	–0,4
Länsi-Suomen – Western Finland	10,8	9,4	10,4	0,4
Itä-Suomen – Eastern Finland	13,6	13,1	12,2	1,4
Oulun – Oulu	14,6	11,7	14,7	–0,1
Lapin – Lapland	14,6	14,3	20,1	–5,5
Työttömyysasteet suuralueittain (NUTS 2), %				
Unemployment rates by major region (NUTS 2), %				
Koko maa – Whole country	10,4	9,3	10,5	–0,1
Etelä-Suomi – Southern Finland	8,5	7,7	8,9	–0,4
Länsi-Suomi – Western Finland	11,0	9,8	10,5	0,5
Itä-Suomi – Eastern Finland	14,1	13,6	12,8	1,3
Pohjois-Suomi – Northern Finland	14,0	11,6	15,5	–1,5
Työttömyysasteet maakunnittain (NUTS 3), %				
Unemployment rates by region, %				
Koko maa – Whole country	10,4	9,3	10,5	–0,1
Uusimaa – Uusimaa	7,6	7,1	7,5	0,1
Itä-Uusimaa – Itä-Uusimaa	5,5	4,7	8,0	–2,5
Varsinais-Suomi – Varsinais-Suomi	9,8	7,9	10,0	–0,2
Satakunta – Satakunta	12,0	9,5	8,9	3,1
Kanta-Häme – Kanta-Häme	9,1	8,6	11,4	–2,3
Pirkanmaa – Pirkanmaa	9,8	10,1	11,6	–1,8
Päijät-Häme – Päijät-Häme	10,1	10,3	11,9	–1,8
Kymenlaakso – Kymenlaakso	10,0	9,2	11,4	–1,4
Etelä-Karjala – South Karelia	10,7	9,2	10,4	0,3
Etelä-Savo – Etelä-Savo	13,5	11,6	8,9	4,6
Pohjois-Savo – Pohjois-Savo	12,3	11,7	12,4	–0,1
Pohjois-Karjala – North Karelia	15,6	16,7	15,1	0,5
Keski-Suomi – Central Finland	14,4	12,1	14,0	0,4
Etelä-Pohjanmaa – South Ostrobothnia	10,2	8,4	7,8	2,4
Pohjanmaa – Ostrobothnia	8,6	7,4	7,7	0,9
Keski-Pohjanmaa – Central Ostrobothnia	12,4	10,3	9,9	2,5
Pohjois-Pohjanmaa – North Ostrobothnia	13,9	10,6	14,3	–0,4
Kainuu – Kainuu	17,8	17,4	16,6	1,2
Lappi – Lapland	14,6	14,3	20,1	–5,5
Työttömyysasteet ammattiaseman mukaan, %				
Unemployment rates by occupational status, %				
Koko maa – Whole country	10,4	9,3	10,5	–0,1
Palkansaajat – Employees	6,5	7,3	6,5	0
Työntekijät – Wage earners	9,2	11,6	10,2	–1,0
Toimihenkilöt – Salaried employees	4,9	4,8	4,2	0,7
Yrittäjät ja yrittäjäperheenjäsenet – Self-employed persons and unpaid family workers	1,5	1,5	1,4	0,1
Työttömyysasteet työnantajasektorin mukaan, %				
Unemployment rates by employer sector, %				
Koko maa – Whole country	10,4	9,3	10,5	–0,1
Yksityinen – Private sector	5,8	6,7	6,0	–0,2
Julkinen – Public sector	6,1	6,0	5,7	0,4
Valtio – State	3,8	5,0	4,8	–1,0
Kunta – Municipality	6,7	6,3	5,9	0,8

17 Työttömät (jatkoa)
Unemployed (continued)

	TOL	Vuosi/neljännes – Year/quarter			Muutos – Change 2004/2 – 2003/2
		2004/2	2004/1	2003/2	
		Prosenttia Per cent			
Työttömyysasteet toimialoitain (TOL 2002), % <i>Unemployment rates by industry (TOL 2002), %</i>					
Molemmat sukupuolet – Both sexes					
Kaikki toimialat – All industries	01–99	10,4	9,3	10,5	–0,1
Maa- ja metsätalous – Agriculture and forestry	01–05	3,4	3,8	3,9	–0,5
Teollisuus – Manufacturing	10–41	4,8	6,1	5,8	–1,0
Rakennustoiminta – Construction	45	9,8	13,0	11,7	–1,9
Kauppa, majoitus- ja rav.toiminta – Trade, hotels and restaurants	50–55	5,4	6,4	5,3	0,1
Liikenne – Transport and communication	60–64	5,0	5,6	4,1	0,9
Rahoitus- ja liike-elämää palveleva toiminta – Financing, real estate, business services	65–74	5,7	6,5	5,2	0,5
Julkiset ja muut palvelut – Public and other services	75–98	6,4	6,1	5,8	0,6
Miehet – Males					
Kaikki toimialat – All industries	01–99	10,2	9,8	11,0	–0,8
Maa- ja metsätalous – Agriculture and forestry	01–05	3,2	3,7	4,4	–1,2
Teollisuus – Manufacturing	10–41	4,5	5,8	5,7	–1,2
Rakennustoiminta – Construction	45	9,9	13,2	12,1	–2,2
Kauppa, majoitus- ja rav.toiminta – Trade, hotels and restaurants	50–55	5,6	6,1	5,7	–0,1
Liikenne – Transport and communication	60–64	4,8	5,5	3,6	1,2
Rahoitus- ja liike-elämää palveleva toiminta – Financing, real estate, business services	65–74	5,9	7,4	5,5	0,4
Julkiset ja muut palvelut – Public and other services	75–98	7,7	7,2	8,0	–0,3
Naiset – Females					
Kaikki toimialat – All industries	01–99	10,6	8,9	9,9	0,7
Maa- ja metsätalous – Agriculture and forestry	01–05	4,0	4,1	2,8	1,2
Teollisuus – Manufacturing	10–41	5,7	6,7	5,9	–0,2
Rakennustoiminta – Construction	45	7,8	9,8	6,3	1,5
Kauppa, majoitus- ja rav.toiminta – Trade, hotels and restaurants	50–55	5,2	6,6	5,0	0,2
Liikenne – Transport and communication	60–64	5,5	6,0	5,5	0,0
Rahoitus- ja liike-elämää palveleva toiminta – Financing, real estate, business services	65–74	5,5	5,5	4,9	0,6
Julkiset ja muut palvelut – Public and other services	75–98	5,9	5,6	5,0	0,9

18 Työvoimaan kuulumattomat
Persons not in labour force

	Vuosi/neljännes – Year/quarter			Muutos – Change 2004/2 – 2003/2
	2004/2	2004/1	2003/2	
	1 000 henkeä – persons			
Työvoimaan kuulumattomat – Persons not in labour force	1 274	1 394	1 244	2,4
Niistä – Of which:				
Piilotyöttömiä – In disguised unemployment	100	84	95	5,0
Työnhausta luopuneet – Discouraged workers	33	29	34	–5,3
Muusta syystä – For other reason	67	55	61	10,9

19 15(16)–64-vuotiaiden työvoimaosuudet sukupuolen mukaan eräissä OECD-maissa
Labour force participation rates of persons aged 15–64 years by sex in certain OECD countries

Vuosi Year	Suomi Finland	Ruotsi Sweden	Tanska Denmark	Norja Norway	Itävalta Austria	Alankomaat Netherlands	Iso-Britannia United Kingdom	Saksa Germany	Ranska France	Sveitsi Switzerland	Espanja Spain	USA USA	Kanada Canada	Japani Japan
		(16–64)		(16–64)			(16–64)				(16–64)	(16–64)		
	%													
	Molemmat sukupuolet – Both sexes													
1985	76,2	82,8	80,3	77,0	..	58,3	75,1	65,8	66,4	..	58,0	74,4	73,7	68,8
1986	76,1	83,2	81,3	78,7	..	58,3	75,6	66,5	66,6	..	58,0	75,0	74,5	68,8
1987	75,6	83,4	81,1	79,6	..	64,3	75,9	67,1	66,3	..	59,7	75,5	75,2	68,8
1988	75,4	83,8	82,1	79,1	..	65,2	76,6	67,4	65,9	..	60,5	75,9	75,9	68,9
1989	76,6	84,3	82,0	77,8	..	65,6	77,5	67,9	66,1	..	60,5	76,6	76,5	69,3
1990	76,5	84,6	82,4	77,1	..	66,7	77,8	69,3	66,0	..	60,9	76,5	76,6	70,1
1991	75,0	83,8	82,2	76,3	..	67,6	77,4	71,0	66,0	81,1	60,9	76,2	76,1	70,7
1992	73,3	82,1	82,0	76,2	..	67,5	76,6	70,9	66,3	81,6	60,7	76,6	75,3	71,2
1993	72,5	80,2	81,2	75,9	..	68,0	76,3	70,7	66,5	81,7	60,9	76,6	75,1	71,3
1994	72,0	79,2	78,8	76,4	70,8	68,6	76,2	70,5	66,6	80,7	61,3	76,7	74,9	71,4
1995	72,3	79,5	79,5	77,3	71,3	70,1	75,9	70,4	66,8	80,8	61,4	76,9	74,7	71,5
1996	72,5	79,5	79,5	79,2	70,7	70,8	76,1	70,6	67,4	81,3	62,0	77,1	74,6	72,0
1997	72,1	78,7	79,8	80,2	70,7	72,1	76,2	70,8	67,1	81,5	62,5	77,4	74,9	72,6
1998	72,4	78,1	79,3	80,9	70,7	72,9	75,9	71,4	67,4	82,3	63,0	77,4	75,2	72,6
1999	73,6	78,5	80,6	80,6	70,9	73,9	76,3	71,6	67,8	82,2	63,9	77,2	75,9	72,4
2000	74,3	78,9	80,0	80,7	70,6	74,6	76,6	72,2	68,0	81,8	65,3	77,2	76,3	72,5
2001	74,6	79,3	79,2	80,3	..	74,9	76,4	71,6	68,0	81,1	65,8	76,8	76,5	72,6
2002	74,5	79,0	79,9	80,3	70,6	75,6	76,6	71,5	68,3	81,3	67,1	76,4	77,5	72,3
	Miehet – Males													
1985	79,1	86,2	86,0	86,1	..	75,3	88,1	80,4	77,3	..	81,9	85,4	84,6	83,2
1986	79,3	86,1	86,3	85,6	..	74,9	87,6	80,8	76,9	..	81,6	85,4	84,9	82,9
1987	78,8	85,6	85,5	86,3	..	79,2	87,7	80,7	76,3	..	81,2	85,4	85,1	82,7
1988	78,3	85,8	87,5	85,7	..	79,4	88,1	80,2	75,6	..	80,6	85,5	85,1	82,5
1989	79,6	86,5	87,6	84,4	..	79,7	88,3	80,5	75,4	..	80,3	85,9	85,4	82,4
1990	79,6	86,7	87,1	83,4	..	80,0	88,3	81,4	75,0	..	80,4	85,6	84,9	83,0
1991	77,8	85,8	86,3	81,9	..	80,3	87,7	81,3	74,5	91,1	79,9	85,1	83,8	83,3
1992	76,1	84,0	85,7	81,9	..	79,7	86,3	80,7	74,5	91,0	78,6	85,2	82,6	84,0
1993	75,2	82,2	84,9	81,3	..	79,3	85,5	80,2	74,1	91,0	78,0	84,9	82,3	84,4
1994	74,8	81,3	83,7	81,6	80,2	79,6	85,2	79,8	74,0	89,8	77,4	84,3	82,0	84,4
1995	75,0	81,7	85,6	82,4	80,7	80,8	84,7	79,5	73,9	90,1	76,8	84,3	81,6	84,5
1996	75,1	81,7	85,3	84,1	80,1	81,1	84,6	79,4	74,5	89,8	77,1	84,3	81,3	85,0
1997	74,6	81,0	85,2	85,0	80,0	82,0	84,4	79,5	74,3	89,9	77,2	84,2	81,4	85,4
1998	75,1	80,7	83,5	85,5	79,8	82,8	83,9	79,9	74,1	90,1	77,7	84,2	81,4	85,3
1999	75,9	80,9	85,0	85,0	80,0	83,1	84,1	80,3	74,4	89,6	78,3	84,0	82,0	85,3
2000	76,5	81,2	84,0	84,8	79,4	83,6	84,3	81,1	74,4	89,4	79,1	83,9	82,1	85,2
2001	76,7	81,4	83,0	84,0	..	83,4	83,8	79,3	74,3	89,2	79,8	83,4	82,1	85,0
2002	76,2	80,9	83,8	83,8	79,0	83,9	83,7	78,5	74,5	88,7	80,4	83,0	82,9	84,8
	Naiset – Females													
1985	73,2	79,4	74,6	67,8	..	40,9	62,2	51,3	55,6	..	34,2	64,1	62,8	54,5
1986	72,8	80,2	76,1	71,4	..	41,3	63,6	52,2	56,4	..	34,9	65,1	64,1	54,7
1987	72,4	81,1	76,5	72,6	..	48,9	64,2	53,3	56,5	..	38,4	66,0	65,3	54,9
1988	72,4	81,7	76,6	72,2	..	50,6	65,0	54,3	56,4	..	40,4	66,8	66,7	55,3
1989	73,7	82,0	76,4	70,9	..	51,1	66,8	55,0	56,9	..	40,9	67,8	67,6	56,2
1990	73,5	82,5	77,6	70,7	..	53,1	67,2	56,9	57,2	..	41,8	67,8	68,3	57,1
1991	72,2	81,7	78,0	70,6	..	54,5	67,1	60,6	57,5	70,6	42,2	67,7	68,5	58,0
1992	70,5	80,0	78,2	70,3	..	55,0	66,8	60,8	58,1	71,7	43,1	68,4	67,9	58,3
1993	69,8	78,1	77,4	70,3	..	56,3	67,0	60,9	58,9	71,9	44,1	68,6	67,8	58,2
1994	69,1	77,0	73,8	70,9	61,3	57,3	67,1	60,9	59,2	71,0	45,4	69,4	67,7	58,3
1995	69,5	77,2	73,3	72,1	61,6	59,1	67,1	61,1	59,8	71,1	46,2	69,7	67,8	58,4
1996	69,9	77,1	73,5	74,1	61,0	60,2	67,6	61,4	60,3	72,3	47,0	70,1	67,9	58,9
1997	69,5	76,3	74,2	75,3	61,3	61,9	68,0	61,9	60,1	72,7	48,0	70,7	68,3	59,7
1998	69,7	75,5	75,1	76,1	61,4	62,9	67,9	62,5	60,8	74,1	48,7	70,7	69,1	59,8
1999	71,2	76,0	76,1	76,1	61,7	64,5	68,4	62,6	61,3	74,5	49,9	70,7	69,8	59,5
2000	72,0	76,4	75,8	76,5	61,8	65,4	68,9	63,2	61,7	73,9	51,8	70,8	70,5	59,6
2001	72,5	77,1	75,0	76,4	..	66,1	69,0	63,8	61,8	73,0	51,6	70,5	70,8	60,1
2002	72,7	77,1	75,9	76,7	62,2	67,1	69,3	64,4	62,1	73,9	53,7	70,1	71,9	59,7

Lähde – Source : OECD, Labour force statistics 1982 – 2002, Paris 2003

20 Työttömyysasteet (standardisoitu¹) eräissä OECD-maissa vuosina 2001–2004 (kausitasoitettut)
Unemployment rates (standardised¹) in certain OECD countries in 2001–2004 (seasonally adjusted)

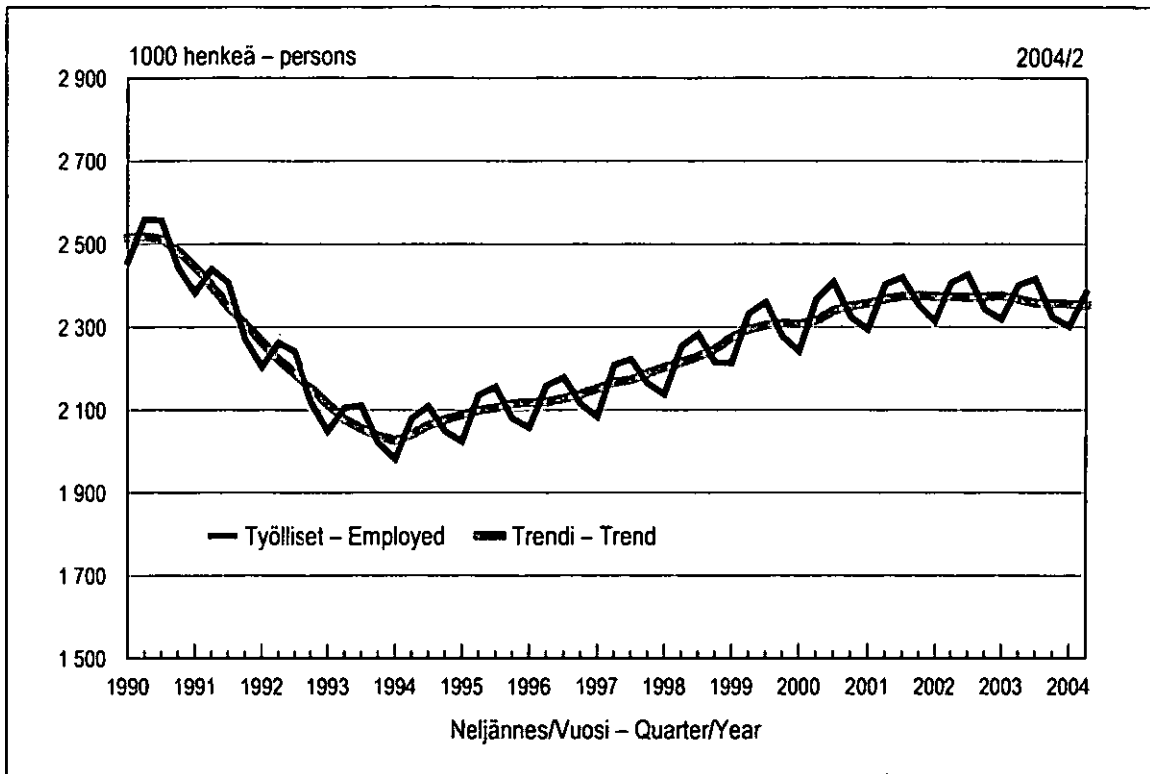
	Vuosi – Year			Neljännes – Quarter																
	2001	2002	2003	2001				2002				2003				2004				
				1.	2.	3.	4.	1.	2.	3.	4.	1.	2.	3.	4.	1.	2.	3.	4.	
Suomi <i>Finland</i>	9,1	9,1	9,0	9,2	9,0	9,0	9,2	9,2	9,1	9,1	9,0	9,0	9,1	9,0	8,9	9,0				
Ruotsi <i>Sweden</i>	4,9	4,9	5,6	5,0	4,8	4,8	4,9	4,9	4,9	4,9	5,1	5,4	5,5	5,6	6,0	6,3				
Norja <i>Norway</i>	3,6	3,9	4,5	3,5	3,5	3,6	3,7	3,8	3,8	3,8	4,1	4,3	4,6	4,6	4,6	..				
Belgia <i>Belgium</i>	6,7	7,3	8,1	6,5	6,6	6,6	6,9	7,1	7,3	7,4	7,6	7,8	8,0	8,2	8,3	8,5				
Alankomaat <i>Netherlands</i>	2,5	2,7	3,8	2,7	2,4	2,4	2,4	2,5	2,7	2,8	3,0	3,4	3,8	3,9	4,2	4,6				
Iso-Britannia <i>United Kingdom</i>	5,0	5,1	5,0	5,0	4,9	5,1	5,1	5,1	5,1	5,2	5,0	5,0	5,0	4,9	4,9	..				
Saksa <i>Germany</i>	7,8	8,7	9,7	7,6	7,7	7,9	8,1	8,3	8,5	8,8	9,1	9,5	9,8	9,7	9,7	9,7				
Ranska <i>France</i>	8,5	8,8	9,4	8,6	8,5	8,5	8,5	8,6	8,7	8,9	9,0	9,2	9,3	9,4	9,5	9,5				
Italia <i>Italy</i>	9,4	9,0	8,6	9,7	9,5	9,4	9,2	9,0	9,0	9,0	8,9	8,8	8,7	8,6	8,5	..				
Portugali <i>Portugal</i>	4,1	5,1	6,4	4,0	4,0	4,1	4,1	4,3	4,7	5,2	6,0	6,2	6,4	6,4	6,6	6,8				
Espanja <i>Spain</i>	10,6	11,3	11,3	10,7	10,6	10,6	10,7	11,1	11,2	11,4	11,5	11,4	11,3	11,2	11,2	11,2				
Kanada <i>Canada</i>	7,2	7,7	7,6	7,0	7,1	7,2	7,6	7,9	7,6	7,5	7,6	7,5	7,7	7,9	7,5	7,4				
Yhdysvallat <i>USA</i>	4,7	5,8	6,0	4,2	4,4	4,8	5,6	5,7	5,8	5,7	5,9	5,8	6,1	6,1	5,9	5,6				
Japani <i>Japan</i>	5,0	5,4	5,3	4,8	4,9	5,1	5,4	5,3	5,4	5,4	5,4	5,4	5,4	5,2	5,1	4,9				
Australia <i>Australia</i>	6,8	6,4	6,1	6,5	6,9	6,9	6,9	6,7	6,4	6,3	6,2	6,2	6,2	6,1	5,8	5,7				
OECD yhteensä <i>OECD total</i>	5,9	6,5	6,7	6,2	6,3	6,5	6,8	6,9	6,9	7,0	7,0	7,1	7,2	7,2	7,1	6,9				
EU 15	7,4	7,7	8,1	7,4	7,3	7,4	7,4	7,5	7,7	7,8	7,9	8,0	8,1	8,1	8,1	8,1				

¹⁾ Eri maiden työttömyysasteet on saatettu mahdollisimman vertailukelpoisiksi. Työttömät on määritelty ILO:n suositusten mukaisesti.

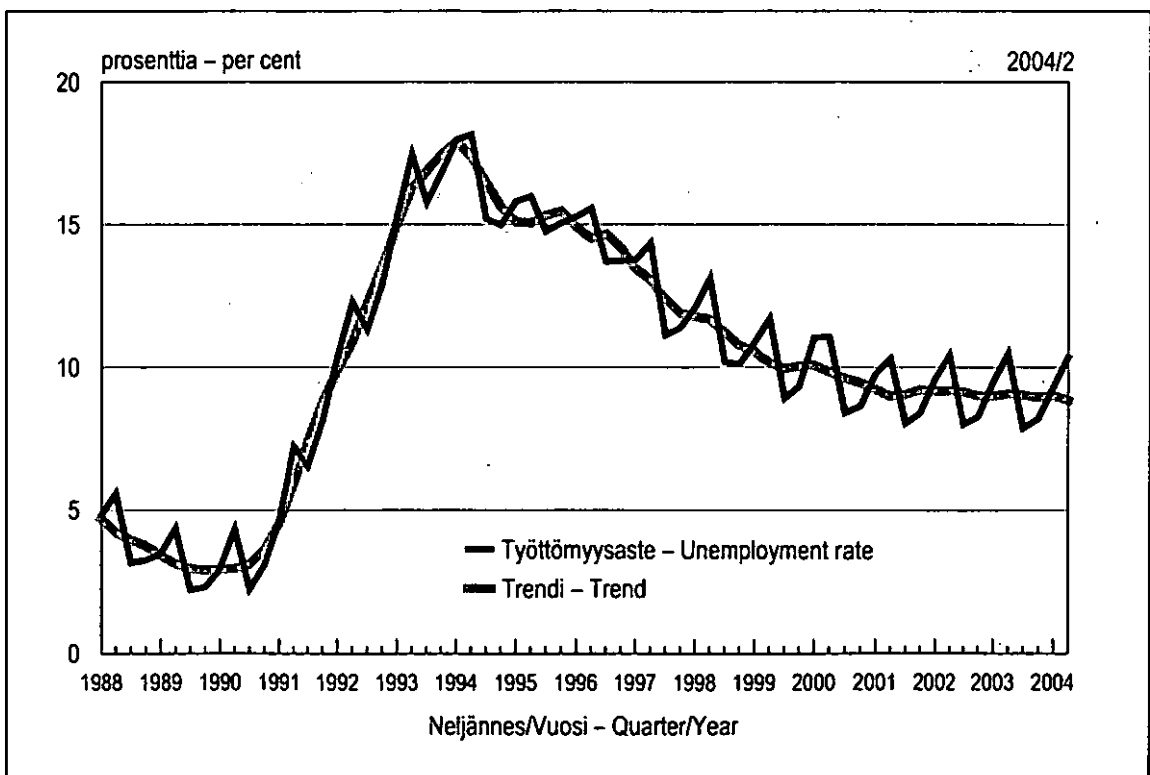
¹⁾ The unemployment rates of different countries are calculated to the highest possible level of comparability. The unemployed are defined according to the recommendations of the International Labour Organisation (ILO).

Lähde – Source: OECD, Quarterly Labour Force Statistics, Volume 2004/2.

Työlliset neljännesvuosittain
Employed quarterly



Työttömyysaste neljännesvuosittain
Unemployment rate quarterly



Työvoimatutkimuksen menetelmä

Työvoimatutkimuksen tiedot kerätään haastattelemalla kuukausittain noin 12 000 henkeä. Haastattelut tehdään tietokoneavusteisesti puhelimitse tai käyntinä. Otos poimitaan väestön keskusrekisteristä ja perusjoukkona on 15–74-vuotias maassa asuva väestö. Työvoimatutkimus on paneelitutkimus, jossa sama otoshenkilö on tutkimuksessa mukana 5 kertaa 1 1/2 vuoden aikana.

Tiedot on koottu tammikuusta 2000 alkaen kaikilta kuukauden viikoilta. Aikaisemmin työvoimatutkimuksen tiedot kerättiin kuukauden 15. päivän sisältävältä viikolta.

Vastaajien antamat tiedot painotetaan koko väestöön ottamalla huomioon asuinmaakunta, sukupuoli ja ikä. Neljännesvuosi- ja vuositilastot lasketaan kuukausitiedoista. Estimoinnissa käytetään aputietona työministeriön työnhakijarekisterin tietoja. Se pienentää keskivirheitä ja kadon aiheuttamaa harhaa.

Tulosten luotettavuus

Työvoimatilastoon liittyy epävarmuutta, joka johtuu mm. otoksen satunnaisvaihtelusta, vastauskadosta tai mahdollisista mittaus- ja käsittelyvirheistä.

Satunnaisvaihtelun suuruutta arvioidaan keskivirheen avulla. Työvoimatutkimuksen keskivirheitä on laskettu kuukausi- ja neljännesvuosiluvuille.

Keskivirheen avulla luvulle voidaan laskea luottamusväli, joka tietyllä todennäköisyydellä peittää perusjoukon tuntemattoman arvon.

Kun työttömien luku kesäkuussa 2004 oli 241 000, keskivirhe on noin 8 100. Kun keskivirhe kerrotaan kertoimella 1,96, saadaan työttömien määrän 95 prosentin luottamusväliksi 225 000–257 000.

Neljännesvuosi- ja vuosiestimaattien keskivirheet ovat pienempiä kuin kuukausilukujen keskivirheet.

Työvoimatutkimuksen nettokato on noin 14–16 prosenttia ja se vaihtelee esim. sukupuolen, iän ja alueen mukaan. Kadon vaikutuksia eliminoidaan laskentavaiheessa käyttämällä ns. jälkiositusmenetelmää.

Kausivaihtelusta tasoitettuja työllisyyslukuja

Työvoimaluvut vaihtelevat suhteellisen säännönmukaisesti vuoden eri kuukausina. Tässä julkaistavista trendeistä on poistettu vuodesta toiseen samantyyppisenä toistuva vaihtelu. Työllisyystilanteen suhdanneluontoinen muutos on trendin avulla hahmotettavissa nopeammin ja selvemmin kuin tasoittamattomista luvuista.

Käytetystä menetelmästä johtuen trendin viimeisimmät havainnot muuttuvat jonkin verran kun seuraavan kuu-

Käsitteet ja määritelmät

Työvoimatutkimuksen tilastot perustuvat Kansainvälisen työjärjestön (ILO) suosituksiin ja ovat vertailukelpoisia muiden maiden vastaaviin tilastoihin. Käsitteitä ja määritelmiä on selostettu tarkemmin mm. vuositilastojulkaisussa.

Tilastokeskus on uudistanut työvoimatutkimuksen vuoden 1997 alusta vastaamaan paremmin Euroopan unionin ja ILO:n käyttämiä käsitteitä ja määritelmiä sekä kansainvälisen vertailukelpoisuuden vaatimuksia. Vuoden 1998 toukokuusta lähtien työttömien määritelmä muutettiin vastaamaan täysin Euroopan unionin ja ILO:n käyttämiä määritelmiä. Aikasarjat on korjattu vuoteen 1989 asti.

Vertailtavuus

Työministeriö julkaisee työttömien työnhakijoiden tilastoa. Menetelmä-, määritelmä- ja tuotantoeroista johtuen työministeriön ja Tilastokeskuksen työttömyysluvut eivät ole vertailukelpoisia. Lukujen eroa selvitetään mm. Tilastokeskuksen julkaisussa http://tilastokeskus.fi/tk/el/tyomarkkinat_2002_17.pdf

Työministeriön työnhakijarekisterin tiedot kertovat työttömien työnhakijoiden määrän kuukauden viimeisenä arkipäivänä. Tilastokeskuksen ja työministeriön luvut muuttuvat yleensä samansuuntaisesti siten, että työministeriön luvut ovat tasoltaan keskimäärin muutaman kymmenen tuhannen verran suurempia. Kesäkuussa työnhakijarekisterissä oli 296 000 työtöntä työnhakijaa.

Ahvenanmaan luvut

Ahvenanmaan lukuja ei julkaista kuukausittain eikä neljännesvuosittain pienestä otoskoosta johtuvan epäluotettavuuden vuoksi. Luvut sisältyvät kuitenkin koko maan lukuihin.

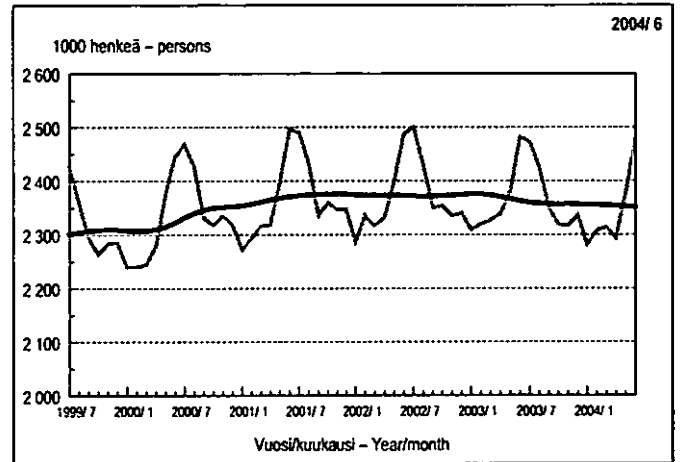
kauden tiedot liitetään mukaan sarjaan. Tämä trendien ennakkollinen luonne on syytä ottaa huomioon luvuista päätelmiä tehtäessä.

Tässä julkaistavat sarjojen trendikomponentit on laskettu yleisesti käytössä olevalla X11-arima menetelmällä. Menetelmän taustaa on kuvattu julkaisussa ”Suhdannekäännö ja taloudelliset aikasarjat” Tilastokeskus, Tutkimuksia no. 210. Helsinki 1994.

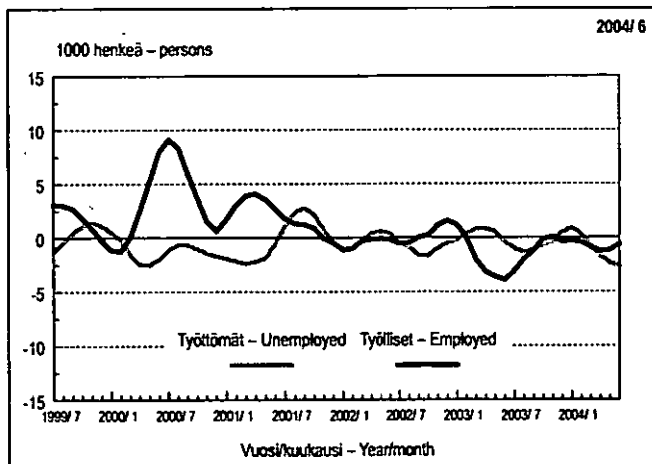
**Kausivaihteluista tasoitettuja trendejä,
1 000 henkeä**
Seasonally adjusted trends, 1 000 persons

Vuosi/ kuukausi Year/ month	Työlliset Employed	Työttömät Unem- ployed	Työttömyys- aste, % Unem- ployment rate, %	Työttömyysaste, % Unemployment rate, %	
				15-24 -vuotiaat Aged 15-24	25-74 -vuotiaat Aged 25-74
2002/10	2 372	236	9,0	20,8	7,4
2002/11	2 373	235	9,0	20,8	7,4
2002/12	2 375	234	9,0	20,8	7,3
2003/ 1	2 376	234	9,0	20,9	7,3
2003/ 2	2 376	234	9,0	21,0	7,4
2003/ 3	2 374	235	9,0	21,2	7,4
2003/ 4	2 371	236	9,1	21,5	7,4
2003/ 5	2 367	237	9,1	21,8	7,4
2003/ 6	2 363	236	9,1	22,0	7,3
2003/ 7	2 360	235	9,1	22,2	7,2
2003/ 8	2 358	234	9,0	22,2	7,2
2003/ 9	2 357	233	9,0	22,2	7,2
2003/10	2 357	232	9,0	22,1	7,2
2003/11	2 357	232	9,0	21,8	7,2
2003/12	2 357	232	9,0	21,6	7,2
2004/ 1	2 356	233	9,0	21,3	7,3
2004/ 2	2 356	234	9,0	21,0	7,3
2004/ 3	2 355	233	9,0	20,8	7,3
2004/ 4	2 354	231	8,9	20,6	7,3
2004/ 5	2 353	229	8,9	20,6	7,2
2004/ 6	2 352	226	8,8	20,5	7,2

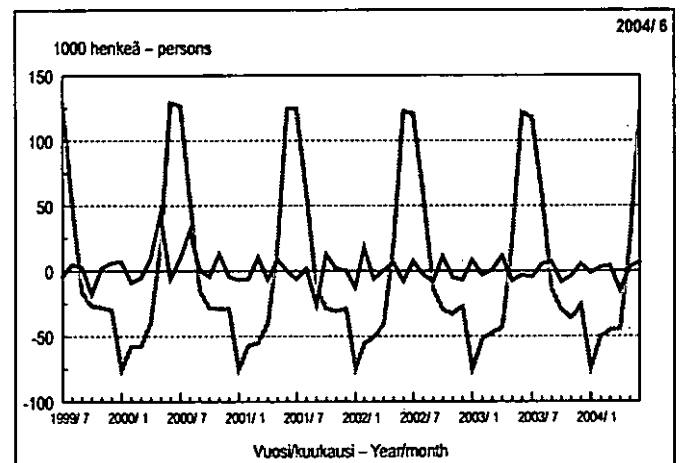
Työlliset:
Trendi ja kausivaihtelusta tasoittamaton sarja
Employed: Trend and seasonally unadjusted series



Työlliset ja työttömät:
Trendin muutos edellisestä kuukaudesta
*Employed and unemployed:
Month-to-month change in the trend*



Työlliset: Säännöllinen kuukausittainen vaihtelu ja satunnaisvaihtelu
Employed: Regular seasonal variation and random variation



Keskivirheitä, kesäkuu 2004
Standard errors, June 2004

	Estimaatti henkea	Keskivirhe henkea	Suhteellinen keskivirhe ¹⁾ prosenttia
	<i>Estimate persons</i>	<i>Standard error persons</i>	<i>Coefficient of variation ¹⁾ per cent</i>
Työvoima – Labour force	2 721 400	14 000	0,5
Miehet – Males	1 422 900	10 000	0,7
Naiset – Females	1 298 500	10 400	0,8
Työlliset – Employed	2 480 500	14 100	0,6
Miehet – Males	1 305 500	10 600	0,8
Naiset – Females	1 175 000	10 900	0,9
Työttömät – Unemployed	240 900	8 100	3,4
Miehet – Males	117 400	6 400	5,4
Naiset – Females	123 500	6 200	5,1
	prosenttia per cent	prosenttiyksikköä percentage points	prosenttia per cent
Työttömyysaste – Unemployment rate	8,85	0,29	3,3
Miehet – Males	8,25	0,44	5,3
Naiset – Females	9,51	0,47	4,9

Työvoimatutkimuksen nettokato oli kesäkuussa 16,2 prosenttia.

The net non-response for the Labour Force Survey was 16,2 per cent in June.

¹⁾ Suhteellinen keskivirhe on keskivirheen prosenttiosuus estimaatista.

¹⁾ *Relative standard error is the percentage of the standard error of the estimate.*

Työttömyysaste eräissä EU-maissa
Unemployment rate in certain EU countries

Kausitasoitettut luvut – Seasonally adjusted figures

	Yhteensä – Total		Alle 25-vuotiaat – Aged under 25	
	Toukokuu – May		Toukokuu – May	
	2004	2003	2004	2003
	prosenttia per cent	prosenttia per cent	prosenttia per cent	prosenttia per cent
EU yhteensä (15 maata)				
EU total (15 countries)	8,1	8,1	16,0	15,9
Alankomaat – Netherlands	..	3,7	..	7,0
Belgia – Belgium	8,6	8,0	22,0	21,2
Espanja – Spain	11,1	11,3	22,3	22,6
Irlanti – Ireland	4,5	4,6	8,1	8,3
Iso-Britannia – United Kingdom	..	4,9	..	12,4
Italia – Italy	..	8,7	..	27,0
Itävalta – Austria	4,2	4,1	6,9	7,0
Luxemburg – Luxembourg	4,2	3,6	12,0	10,2
Portugali – Portugal	6,6	6,3	15,1	14,1
Ranska – France	9,4	9,4	21,3	20,6
Ruotsi – Sweden	6,7	5,4	17,3	12,7
Saksa – Germany	9,8	9,7	11,1	11,4
Suomi – Finland	9,1	9,1	21,1	21,5
Tanska – Denmark	..	5,5	..	10,3
Kreikka – Greece	..	9,2	..	25,8

Lähde – Source : Eurostat News Release No 84/2004 – 1 July 2004

Tietoa työelämästä

Työvoimatutkimukset

- Työvoimatilasto 2003, vuosikatsaus; 20 €
- Työvoimatilasto 2002, vuositilastotietoja sekä aikasarjoja vuosilta 1993–2002 (uudet määritelmät); 31 €
- Työvoimatilasto, kuukausi- ja neljännesvuositilastot, (12 julkaisua); 100 €
- Työvoimatilasto, aluetaulukot. Sisältää noin 20 excel-taulukkoa läänin, maakunnan tai te-keskuksen mukaan. (Tilauksesta, puh. 1734 3434.)
- Avointen työpaikkojen tilasto, neljännesvuositilasto, (4 julkaisua); 25 €
- Työajan muutokset. Tietoa työajoista 1990-luvulla ja vuosituhannen vaihteessa; 29 €
- Työttömyys ja työllisyys tilastoissa. Tilastokeskuksen ja työministeriön tilastojen vertailua 2002; 20 €
- Työvoiman koulutus ja ammatit, aikasarjoja vuosilta 1995–2001; 27 €
- Työ, aika ja elämänvaiheet, Suomen EU-työvoimatutkimus 1995–97; 34 €

Työolojen tutkimus

- Ikääntyvien työuran päättymisen lamavuosina ja nousukaudella; 25 €
- Työhulluja vai hulluja töitä? Tutkimus kiirekokemuksista työpaikoilla; 20 €
- "Vähän enemmän arvoinen". Tutkimus tasa-arvokokemuksista työpaikoilla.; 25 €
- Jaksaen ja jousaen. Artikkeleita työolotutkimuksesta; 29 €
- Naiset Suomen työmarkkinoilla 1990-luvulla; 25 €
- Pätkätyöt Suomessa 1990-luvulla; 25 €
- Tasa-arvo työoloissa; 25 €
(Myös englanninkielisenä: *Gender Equality in Working Life*; 25 €)
- Työtapaturnat 2001; 27 €

Tilaukset:

Tilastokeskus
Myyntipalvelu, PL 4C
00022 Tilastokeskus

Puhelin (09) 1734 2011
Telekopio (09) 1734 2500
Sähköposti: myynti@tilastokeskus.fi

Port Payé
Finlande
126676

Suomen
Posti Oyj

SVT Suomen virallinen tilasto
Finlands officiella statistik
Official Statistics of Finland

Työmarkkinat 2004:9
Arbetsmarknaden
Labour Market

Lisätietoja – Förfrågningar – Inquiries

Pekka Tossavainen (09) 1734 3517
Kirsi Toivonen (09) 1734 3535

**Vastaava tilastojohtaja – Ansvarig statistikdirektör –
Director in charge**

Jussi Simpura

Asiakaspalaute: www.tilastokeskus.fi/palaute