

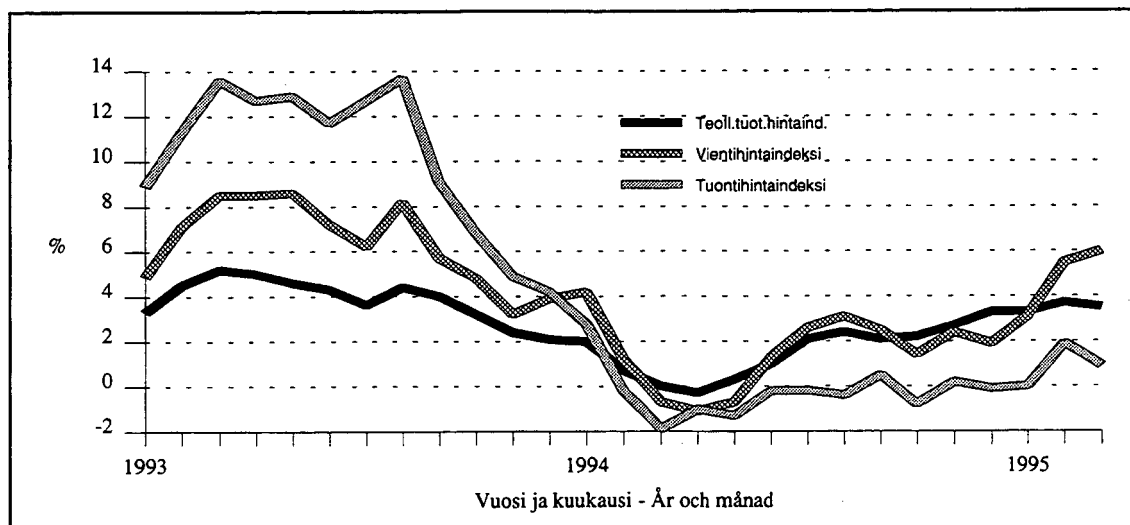
18.4.1995

Julkaistavissa klo 7.00
 Får publiceras kl. 7.00
 May be released at 7 a.m.

Kokonaisindeksit 1990 = 100 Totalindex	1995 Maaliskuu Mars	1995:2- 1995:3 %	1994:3- 1995:3 %
Tukkuhintaindeksi – Partiprisindex	109.7	0,0	0,9
Teollisuuden tuottajahintaindeksi – Producentprisindex för industrin	109.4	-0,1	3,5
Kotimarkkinoiden perushintaindeksi – Basprisindex för hemmamarknadsvaror	107.5	0,0	2,0
Vientihintaindeksi – Exportprisindex	115.8	0,1	6,0
Tuontihintaindeksi – Importprisindex	119.8	-0,4	0,9

Kokonaisindeksit 1949 = 100 Totalindex	
Tukkuhintaindeksi – Partiprisindex	1567
Tuotannon hintaindeksi – Produktionsprisindex	1576
Viennin hintaindeksi (fob) – Exportprisindex	1608
Tuonnin hintaindeksi (cif) – Importprisindex	1190

Indeksien vuosimuutokset - Årsförändringar för indextal



Tuottajahintaindeksit 1990 = 100, indeksiluvut ja vuosimuutokset
Producentprisindex 1990 = 100, indextalen och årsförändringar
Producer price indices 1990 = 100, indexnumbers and year-on-year changes

Vuosi ja kuukausi År och månad Year and month	Tukkuhintaaindeksi Partiprisindex Wholesale price index		Teollisuuden tuottajahintaaindeksi Producentprisindex för industrin Producer price index for manufactured products		Kotimarkkinoiden perushintaaindeksi Basprisindex för hemmamarknadsvaror Basic price index for domestic supply		Vientihintaaindeksi Exportprisindex Export price index		Tuontihintaaindeksi Importprisindex Import price index	
	Indeksi Index Index	%/v %/år %/year	Indeksi Index Index	%/v %/år %/year	Indeksi Index Index	%/v %/år %/year	Indeksi Index Index	%/v %/år %/year	Indeksi Index Index	%/v %/år %/year
	1992	103.0	2,6	101.6	2,2	101.4	1,4	103.1	4,7	108.6
1993	107.8	4,7	105.5	3,9	104.8	3,3	109.7	6,4	119.6	10,1
1994	109.5	1,6	107.1	1,5	106.2	1,4	111.4	1,5	119.3	-0,2
1994										
1	108.3	2,6	105.5	2,0	104.8	1,6	110.6	4,2	118.5	2,8
2	108.4	1,5	105.5	0,7	105.1	0,7	109.7	1,2	118.1	-0,2
3	108.7	0,6	105.7	0,0	105.4	0,1	109.3	-0,7	118.7	-1,9
4	109.0	0,6	105.8	-0,3	105.8	0,4	109.3	-1,1	119.8	-1,0
5	109.1	1,0	106.4	0,3	105.8	0,7	110.2	-0,7	119.8	-1,3
6	109.6	1,6	107.0	1,0	106.1	1,0	111.5	1,3	120.1	-0,2
7	109.9	1,7	107.7	2,1	106.6	1,5	112.2	2,6	120.0	-0,2
8	110.1	1,8	108.2	2,4	106.8	1,7	113.3	3,1	120.1	-0,4
9	110.3	1,9	108.4	2,1	107.0	1,8	113.3	2,5	120.0	0,5
10	110.3	1,7	108.4	2,2	107.1	2,0	112.3	1,4	118.9	-0,8
11	110.3	2,0	108.4	2,7	107.1	2,3	112.5	2,4	119.2	0,2
12	110.3	2,1	108.7	3,3	107.2	2,5	112.3	1,9	118.7	-0,1
1995										
1	109.8	1,3	109.1	3,3	107.0	2,2	114.0	3,1	118.5	0,0
2	109.7	1,2	109.5	3,7	107.5	2,3	115.7	5,5	120.3	1,9
3	109.7	0,9	109.4	3,5	107.5	2,0	115.8	6,0	119.8	0,9
4										
5										
6										
7										
8										
9										
10										
11										
12										

Tuottajahintaindeksit 1949 = 100, indeksiluvut – Producentprisindex 1949 = 100, indextalen

Vuosi ja kuukausi År och månad	Tukkuhintaaindeksi Partiprisindex	Tuotannon hintaind. Produktionsprisindex	Viennin hintaindeksi (fob) Exportprisindex	Tuonnin hintaindeksi (cif) Importprisindex
1992	1475	1467	1440	1078
1993	1540	1520	1524	1188
1994	1565	1544	1547	1186
1995				
1	1568	1571	1583	1178
2	1567	1577	1607	1195
3	1567	1576	1608	1190
4				
5				
6				
7				
8				
9				
10				
11				
12				

**Tukkuhintaindeksi 1990=100 – Partiprisindex 1990=100 –
Wholesale price index 1990=100**

TAVARARYHMÄT NACE-TOL:N MUKAAN VARUGRUPPER ENLIGT NACE-NI COMMODITY GROUPS ACCORDING TO NACE	KOTIMAISET TAVARAT INHEMSKA VAROR DOMESTIC GOODS	TUONTI- TAVARAT IMPORT- VAROR IMPORT GOODS	YHTEENSÄ TOTALT TOTAL		% -MUUTOKSET %-FÖRÄNDRINGAR PERCENTAGE CHANGES	
			1995:3	1995:2	1995:2- 1995:3	1994:3- 1995:3
A - E KOKONAISINDEKSI - TOTALINDEX	105.8	118.1	109.7	109.7	-0.0	0.9
01 MAATALOUSTUOTTEET JORDBRUKSPRODUKTER	78.6	141.1	86.3	85.2	1.3	-14.8
02 METSÄTALOUSTUOTTEET SKOGSBRUKSPRODUKTER	84.7	94.8	85.3	85.9	-0.7	9.3
C MINERAALIT - MINERAL	106.3	103.8	104.3	108.2	-3.6	4.5
CA ENERGIAMINERAALIT - ENERGI-MINERAL		91.0	91.5	96.5	-5.2	-2.8
D TEOLLISUUSTUOTTEET INDUSTRIPRODUKTER	108.6	118.8	112.2	112.2	0.0	1.2
DA ELINTARVIKKEET, JUOMAT & TUPAKKA LIVSMEDEL, DRYCKER & TOBAK	98.1	103.1	98.5	99.1	-0.7	-7.9
DB TEKSTIILIT JA VAATTEET TEXTILIER OCH KLÄDER	116.9	109.7	112.9	112.7	0.2	0.1
DD PUUTAVARA JA PUUTUOTTEET TRÄ OCH VAROR AV TRÄ	101.7	135.7	102.9	103.9	-0.9	9.0
21 SELLULOOSA, PAPERI & PAPERITUOTT. CELLULOOSA, PAPPER & PAPPERSVAROR	113.8	116.9	114.0	110.7	3.0	21.6
22 KUSTANNUS- JA PAINOTUOTTEET FÖRLAGSARTIKLAR OCH GRAFISKA PROD	107.8		110.4	110.0	0.4	1.4
232 ÖLJYTUOTTEET - PETROLEUMPRODUKTER	124.9	139.2	128.1	130.0	-1.4	5.0
DG KEMIKAALIT & KEMIAALLISET TUOTTEET KEMIKALIER & KEMISKA PRODUKTER	106.0	117.1	111.1	110.6	0.5	3.3
DH KUMI- JA MUOVITUOTTEET GUMMI- OCH PLASTVAROR	117.8	121.7	119.9	119.0	0.7	3.9
DI EI-METALLISET MINERAALITUOTTEET ICKE-METALLISKA MINERALISKA PROD.	106.2	114.2	107.2	107.3	-0.0	4.3
27 PERUSMETALLIT BASMETALLER	122.4	126.3	123.8	122.8	0.8	12.9
271 RAUTA, TERÄS JA RAUTASEOKSET JÄRN, STÅL OCH FERROLEGERINGAR	118.2	113.6	116.7	115.8	0.8	7.1
274 MUUT KUIN RAUTAMETALLIT ANDRA METALLER ÄN JÄRN	128.3	140.2	132.3	133.7	-1.1	24.4
28 METALLITUOTTEET - METALLVAROR	111.3	123.3	114.7	113.8	0.8	3.6
DK KONEET JA LAITTEET MASKINER OCH UTRUSTNING	117.0	123.5	120.8	121.0	-0.1	-0.8
DL SÄHKÖTEKNISET TUOTTEET JA OPTISET LAITTEET	101.2	107.9	105.8	106.2	-0.4	-2.2
DM EL- OCH OPTIKPRODUKTER KULKUNEUVOT - TRANSPORTMEDEL	130.7	126.4	127.4	127.3	0.1	2.2
E SÄHKÖ, KAASU, LÄMPÖ JA VESI EL, GAS, VÄRME OCH VATTEN	119.0		119.3	119.1	0.2	5.3
401 SÄHKÖ - EL	116.5		117.1	117.0	0.0	4.8
KÄYTTÖTARKOITUS - ANVÄNDNINGSSYFTE						
1 RAAKA-AINEET & TUOT.HYÖDYKKEET RÅVAROR & PROD.FÖRNÖDENHETER	104.4	123.9	109.4	109.4	-0.0	3.0
2 KULUTUSTAVARAT KONSUMTIONSVAROR	108.1	115.4	110.4	110.5	-0.1	-1.8
3 INVESTOINTITAVARAT INVESTERINGSVAROR	108.3	109.2	108.9	108.9	-0.1	-1.5

Tukkuhintaindeksi 1990=100 mittaa Suomessa käytettävien tavaroiden verollisten hankintahintojen kehitystä. Indeksiin sisältyy sekä kotimaisia tavaroita että tuontitavaroita. Tukkuhintaindeksi sisältää arvonlisäveron ja muut välilliset verot. Kotimaisten tavaroiden tukkuhintana on tehtaan hinta + arvonlisävero ja muut välilliset verot.

Tuontitavaroiden tukkuhintana on tuonnin cif-hinta + tullit, tuontimaksut, tasausvero + arvonlisävero ja muut välilliset verot.

Tukkuhintaindeksi vastaa kysymykseen: Miten kotimaassa käytettävien tavaroiden verolliset hankintahinnat ovat kehittyneet.

Partiprisindex 1990=100 mäter utvecklingen för de skattebelagda anskaffningspriserna på varor som används i Finland. Indexet omfattar både inhemska varor och importvaror. Partiprisindexet inbegriper mervärdesskatt och andra indirekta skatter. Partipriset på inhemska varor är fabrikspriset + mervärdesskatt och andra indirekta skatter.

Partipriset på importvaror är cif-priset + tullar, importavgifter, utjämningsskatt + mervärdesskatt och andra indirekta skatter.

Partiprisindexet anger hur de skattebelagda anskaffningspriserna på varor som används i hemlandet har utvecklats.

**Teollisuuden tuottajahintaindeksi 1990=100 – Producentprisindex för industrin 1990=100 –
 Producer price index for manufactured products 1990=100**

TAVARARYHMÄT NACE-TOL:N MUKAAN VARUGRUPPER ENLIGT NACE-NI COMMODITY GROUPS ACCORDING TO NACE	KOTIMARK- KINATAVARAT HEMMAMARK- NADSVAROR DOMESTIC GOODS	VIENTI- TAVARAT EXPORT- VAROR EXPORT GOODS	YHTEENSÄ TOTALT TOTAL		%MUUTOKSET %-FÖRÄNDRINGAR PERCENTAGE CHANGES	
			1995:3	1995:2	1995:2- 1995:3	1994:3- 1995:3
C - E KOKONAISINDEKSI - TOTALINDEX	107.1	114.6	109.4	109.5	-0.1	3.5
C MINERAALIT - MINERAL	97.9		100.4	103.3	-2.8	4.1
D TEOLLISUUSTUOTTEET INDUSTRIPRODUKTER	105.4	114.6	108.5	108.6	-0.1	3.4
DA ELINTARVIKKEET, JUOMAT & TUPAKKA LIVSMEDEL, DRYCKER & TOBAK	93.9	102.4	94.2	95.2	-1.0	-9.2
DB TEKSTIILIT JA VAATTEET TEXTILIER OCH KLÄDER	117.6	124.2	119.5	119.1	0.3	3.6
DD PUUTAVARA JA PUUTUOTTEET TRÄ OCH VAROR AV TRÄ	100.2	111.2	104.6	105.6	-0.9	7.3
21 SELLULOOSA, PAPERI & PAPERITUOTT. CELLULOOSA, PAPPER & PAPPERSVAROR	112.5	112.8	112.7	111.7	0.9	18.1
22 KUSTANNUS- JA PAINOTUOTTEET FÖRLAGSARTIKLAR OCH GRAFISKA PROD	110.7		110.6	110.3	0.3	2.9
232 ÖLJYTUOTTEET - PETROLEUMPRODUKTER	81.1		82.8	86.9	-4.7	-9.7
DG KEMIKAALIT & KEMIALLISET TUOTTEET KEMIKALIER & KEMISKA PRODUKTER	114.7	114.5	114.6	114.1	0.5	5.6
DH KUMI- JA MUOVITUOTTEET GUMMI- OCH PLASTVAROR	115.4	109.0	113.2	112.0	1.1	3.2
DI EI-METALLISET MINERAALITUOTTEET ICKE-METALLISKA MINERALISKA PROD.	106.6	145.0	110.4	110.2	0.2	3.7
27 PERUSMETALLIT BASMETALLER	120.6	121.8	121.1	121.6	-0.4	10.9
271 RAUTA, TERÄS JA RAUTASEOKSET JÄRN, STÅL OCH FERROLEGERINGAR	116.2	122.0	118.8	118.3	0.4	4.8
274 MUUT KUIN RAUTAMETALLIT ANDRA METALLER ÄN JÄRN	126.3	122.6	124.7	127.4	-2.2	19.8
28 METALLITUOTTEET - METALLVAROR	111.6	127.7	114.1	112.9	1.0	4.8
DK KONEET JA LAITTEET MASKINER OCH UTRUSTNING	116.2	129.4	122.8	122.1	0.5	3.0
DL SÄHKÖTEKNISET TUOTTEET JA OPTISET LAITTEET	101.8	104.7	103.4	104.3	-0.8	0.0
DM EL- OCH OPTIKPRODUKTER KULKUNEUVOT - TRANSPORTMEDEL	124.7	107.4	115.8	115.4	0.3	2.1
E SÄHKÖ, KAASU, LÄMPÖ JA VESI EL, GAS, VÄRME OCH VATTEN	116.7		116.7	116.5	0.2	4.3
KÄYTTÖTARKOITUS - ANVÄNDNINGSSYFTE						
1 RAAKA-AINEET & TUOT.HYÖDYKKEET RÄVAROR & PROD.FÖRNÖDENHETER	108.6	115.4	110.8	110.9	-0.0	5.8
2 KULUTUSTAVARAT KONSUMTIONSVAROR	103.9	110.1	104.8	105.3	-0.4	-1.4
3 INVESTOINTITAVARAT INVESTERINGSVAROR	108.8	114.7	111.9	111.5	0.3	2.1

Teollisuuden tuottajahintaindeksi 1990=100 mittaa Suomessa valmistettujen teollisuustavaroiden tuottajahintojen kehitystä. Indeksiin sisältyy sekä kotimarkkinatavaroita että vientitavaroita. Kotimaassa käytettäväksi tarkoitetuilla tavaroilla hintana on ns. tuottajan saama hinta. Hinta sisältää myös saadut hyödyketukipalkkiot (eräät elintarvikkeet ja lannoitteet). Vientitavaroiden hintana on ns. viejän saama hinta.

Teollisuuden tuottajahintaindeksi vastaa kysymykseen: Miten kotimaassa valmistettujen teollisuustavaroiden tuottajahinnat ovat kehittyneet.

Producentprisindex för industrin 1990=100 mäter utvecklingen av producentpriser på industrivaror som tillverkas i Finland. Indexet omfattar både hemmamarknadsvaror och exportvaror. Priset på varor som är avsedda att användas i hemlandet är det pris som producenten får. I priset ingår också varusubventioner (vissa livsmedel och gödselmedel). Priset på exportvaror är det pris som exportören får.

Producentprisindex för industrin anger hur producentpriserna på industrivaror som tillverkas i hemlandet har utvecklats.

Kotimarkkinoiden perushintaindeksi 1990=100 – Basprisindex för hemmamarknadsvaror 1990=100 – Basic price index for domestic supply 1990=100

TAVARARYHMÄT NACE-TOL:N MUKAAN VARUGRUPPER ENLIGT NACE-NI COMMODITY GROUPS ACCORDING TO NACE	KOTIMAISET TAVARAT INHEMSKA VAROR DOMESTIC GOODS	TUONTI- TAVARAT IMPORT- VAROR IMPORT GOODS	YHTEENSÄ TOTALT TOTAL		% -MUUTOKSET %-FÖRÄNDRINGAR PERCENTAGE CHANGES	
			1995:3	1995:2	1995:2- 1995:3	1994:3- 1995:3
A - F KOKONAISINDEKSI - TOTALINDEX	104.4	119.1	107.5	107.5	0.0	2.0
01 MAATALOUSTUOTTEET JORDBRUKSPRODUKTER	96.0	150.6	101.1	100.8	0.3	-0.1
02 METSÄTALOUSTUOTTEET SKOGSBRUKSPRODUKTER	84.6	92.2	85.1	84.6	0.5	12.9
C MINERAALIT - MINERAL	97.9	97.7	97.7	102.2	-4.4	0.4
CA ENERGIAMINERAALIT - ENERGIMINERAL		85.8	86.3	92.0	-6.2	-6.5
D TEOLLISUUSTUOTTEET INDUSTRIPRODUKTER	105.2	121.1	110.1	110.1	0.0	1.5
DA ELINTARVIKKEET, JUOMAT & TUPAKKA LIVSMEDEL, DRYCKER & TOBAK	93.0	120.7	94.7	95.2	-0.6	-8.1
DB TEKSTIILIT JA VAATTEET TEXTILIER OCH KLÄDER	117.6	112.0	114.6	114.3	0.2	-0.2
DD PUUTAVARA JA PUUTUOTTEET TRÄ OCH VAROR AV TRÄ	100.2	141.3	101.7	102.6	-0.9	9.1
21 SELLULOOSA, PAPERI & PAPERITUOTT. CELLULOOSA, PAPPER & PAPPERSVAROR	112.5	114.7	112.6	109.2	3.1	22.3
22 KUSTANNUS- JA PAINOTUOTTEET FÖRLAGSARTIKLAR OCH GRAFISKA PROD	110.7		112.2	111.8	0.4	2.9
232 ÖLJYTUOTTEET - PETROLEUMPRODUKTER	81.1	92.3	83.4	86.6	-3.7	-8.6
DG KEMIKAALIT & KEMIALLISET TUOTTEET KEMIKALIER & KEMISKA PRODUKTER	115.3	116.4	115.8	115.3	0.4	6.9
DH KUMI- JA MUOVITUOTTEET GUMMI- OCH PLASTVAROR	115.4	129.1	121.7	120.8	0.7	4.5
DI EI-METALLISET MINERAALITUOTTEET ICKE-METALLISKA MINERALISKA PROD.	106.6	115.9	107.6	107.6	-0.0	4.4
27 PERUSMETALLIT BASMETALLER	120.6	125.6	122.2	121.7	0.5	13.1
271 RAUTA, TERÄS JA RAUTASEOKSET JÄRN, STÅL OCH FERROLEGERINGAR	116.2	114.4	115.6	114.8	0.7	7.1
274 MUUT KUIN RAUTAMETALLIT ANDRA METALLER ÄN JÄRN	126.3	139.8	130.6	132.0	-1.1	24.7
28 METALLITUOTTEET - METALLVAROR	111.6	120.8	113.6	112.6	0.9	4.5
DK KONEET JA LAITTEET MASKINER OCH UTRUSTNING	116.2	130.9	123.3	123.2	0.1	-0.4
DL SÄHKÖTEKNISET TUOTTEET JA OPTISET LAITTEET	101.8	113.8	109.5	109.8	-0.3	-1.8
DM EL- OCH OPTIKPRODUKTER KULKUNEUVOT - TRANSPORTMEDEL	124.7	133.0	130.3	130.7	-0.3	1.7
E SÄHKÖ, KAASU, LÄMPÖ JA VESI EL, GAS, VÄRME OCH VATTEN	116.7		116.9	116.7	0.2	4.4
401 SÄHKÖ - EL	114.7		115.1	115.1	0.0	4.7
F RAKENTAMINEN - BYGGVERKSAMHET	103.6		103.6	103.2	0.4	2.4
KÄYTTÖTARKOITUS - ANVÄNDNINGSSYFTE						
1 RAAKA-AINEET & TUOT.HYÖDYKKEET RÅVAROR & PROD.FÖRNÖDENHETER	104.9	119.8	108.3	108.3	-0.0	4.2
2 KULUTUSTAVARAT KONSUMTIONSVAROR	103.2	120.3	107.8	108.0	-0.2	-1.7
3 INVESTOINTITAVARAT INVESTERINGSVAROR	104.4	115.4	106.0	105.7	0.3	1.4

Kotimarkkinoiden perushintaindeksi 1990=100 mittaa Suomessa käytettävien tavaroiden hintakehitystä niiden lähtiessä markkinoille. Indeksiin sisältyy sekä kotimaisia tavaroita että tuontitavaroita. Kotimaassa valmistettujen tavaroiden hintana on veroton tehtaanhinta ilman tukipalkkioita. Tuontitavaroiden hintana on tuonnin cif- hinta + tullit + tuontimaksut + tasausvero.

Kotimarkkinoiden perushintaindeksi vastaa kysymyksen: Miten kotimaassa käytettävien tavaroiden verottomat hankintahinnat ovat kehittyneet.

Basprisindex för hemmamarknadsvaror 1990=100 mäter prisutvecklingen för varor då de kommer ut på marknaden i Finland. Indexet omfattar både inhemska varor och importvaror. Priset på varor som tillverkas i hemlandet är det skattefria fabrikspriset utan subventioner.

Priset på importvaror är cif-priset + tullar + importavgifter + utjämningskatt.

Basprisindex för hemmamarknadsvaror anger hur de skattefria anskaffningspriserna för varor som används i hemlandet har utvecklats.

Vientihintaindeksi 1990=100 - Exportprisindex 1990=100 - Export price index 1990=100

TAVARARYHMÄT NACE-TOL:N MUKAAN VARUGRUPPER ENLIGT NACE-NI COMMODITY GROUPS ACCORDING TO NACE	YHTEENSÄ - TOTALT TOTAL		%MUUTOKSET %-FÖRÄNDRINGAR PERCENTAGE CHANGES	
	1995:3	1995:2	1995:2- 1995:3	1994:3- 1995:3
	A - D KOKONAISINDEKSI - TOTALINDEX	115.8	115.7	0.1
D TEOLLISUUSTUOTTEET INDUSTRIPRODUKTER	114.7	114.9	-0.2	6.2
DA ELINTARVIKKEET, JUOMAT & TUPAKKA LIVSMEDEL, DRUCKER & TOBAK	109.1	110.9	-1.6	-1.7
DB TEKSTIILIT JA VAAITEET TEXTILIER OCH KLÄDER	124.2	123.7	0.4	5.7
DD PUUTAVARA JA PUUTUOTTEET TRÄ OCH VAROR AV TRÄ	111.2	112.2	-0.9	5.3
21 SELLULOOSA, PAPERI & PAPERITUOTT. CELLULOOSA, PAPPER & PAPPERSVAROR	112.8	112.9	-0.1	15.5
DG KEMIKAALIT & KEMIALLISET TUOTTEET KEMIKALIER & KEMISKA PRODUKTER	114.5	113.9	0.5	8.6
DH KUMI- JA MUOVITUOTTEET GUMMI- OCH PLASTVAROR	109.0	107.1	1.8	-1.0
DI EI-METALLISET MINERAALITUOTTEET ICKE-METALLISKA MINERALISKA PROD.	145.0	142.1	2.0	-6.5
27 PERUSMETALLIT BASMETALLER	121.8	122.1	-0.2	9.9
271 RAUTA, TERÄS JA RAUTASEOKSET JÄRN, STÅL OCH FERROLEGERINGAR	122.0	121.9	0.1	6.3
274 MUUT KUIN RAUTAMETALLIT ANDRA METALLER ÄN JÄRN	122.6	123.5	-0.7	13.5
28 METALLITUOTTEET - METALLVAROR	127.7	127.5	0.2	-4.1
DK KONEET JA LAITTEET MASKINER OCH UTRUSTNING	129.4	128.7	0.6	2.4
DL SÄHKÖTEKNISET TUOTTEET JA OPTISET LAITTEET	104.7	105.6	-0.9	-2.2
DM EL- OCH OPTIKPRODUKTER KULKUNEUVOT - TRANSPORTMEDEL	107.4	106.9	0.5	-0.5
KÄYTTÖTARKOITUS - ANVÄNDNINGSSYFTE				
1 RAAKA-AINEET & TUOT.HYÖDYKKEET RÅVAROR & PROD.FÖRNÖDENHETER	117.0	116.9	0.1	8.7
2 KULUTUSTAVARAT KONSUMTIONSVAROR	111.1	111.7	-0.6	-0.9
3 INVESTOINTITAVARAT INVESTERINGSVAROR	114.7	114.3	0.4	1.3

Vientihintaindeksi 1990=100 mittaa vientitavaroitten fob-hintojen kehitystä. Valuuttamääräiset vientihinnat muunnetaan suomen markoiksi kuukauden puolivälin ostokurssin mukaan. Vientihintaindeksi ottaa siis huomioon valuuttakurssimuutokset.

Vientihintaindeksi vastaa kysymykseen: Miten vientihinnat ovat kehittyneet.

Exportprisindex 1990=100 mäter utvecklingen av fob-priserna på exportvaror. Exportpriserna i valutabelopp omräknas till finska mark enligt köpkursen den 15 dagen i månaden. Exportprisindexet beaktar alltså valutakursförändringarna.

Exportprisindexet anger hur exportpriserna har utvecklats.

Tuontihintaindeksi 1990=100 - Importprisindex 1990=100 - Import price index 1990=100

TAVARARYHMÄT NACE-TOL:N MUKAAN VARUGRUPPER ENLIGT NACE-NI COMMODITY GROUPS ACCORDING TO NACE	YHTEENSÄ - TOTALT TOTAL		% - MUUTOKSET %-FÖRÄNDRINGAR PERCENTAGE CHANGES	
	1995:3	1995:2	1995:2- 1995:3	1994:3- 1995:3
A - E KOKONAISINDEKSI - TOTALINDEX	119.8	120.3	-0.4	0.9
01 MAATALOUSTUOTTEET JORDBRUKSPRODUKTER	154.2	153.8	0.2	15.2
02 METSÄTALOUSTUOTTEET SKOGSBRUKSPRODUKTER	92.2	92.9	-0.7	9.0
C MINERAALIT - MINERAL	97.7	102.4	-4.6	-0.2
CA ENERGIAMINERAALIT - ENERGIMINERAL	85.8	91.8	-6.6	-6.8
D TEOLLISUUSTUOTTEET INDUSTRIPRODUKTER	121.9	121.8	0.1	0.4
DA ELINTARVIKKEET, JUOMAT & TUPAKKA LIVSMEDEL, DRUCKER & TOBAK	123.3	122.5	0.7	0.6
DB TEKSTIILIT JA VAATTEET TEXTILIER OCH KLÄDER	114.5	114.2	0.2	-2.6
DD PUUTAVARA JA PUUTUOTTEET TRÄ OCH VAROR AV TRÄ	142.3	142.9	-0.4	15.7
21 SELLULOOSA, PAPERI & PAPERITUOTT. CELLULOOSA, PAPPER & PAPPERSVAROR	116.2	114.8	1.2	0.2
232 ÖLJYTUOTTEET - PETROLEUMPRODUKTER	92.4	94.8	-2.6	-8.5
DG KEMIKAALIT & KEMIALLISET TUOTTEET KEMIKALIER & KEMISKA PRODUKTER	117.1	116.7	0.3	10.0
DH KUMI- JA MUOVITUOTTEET GUMMI- OCH PLASTVAROR	129.5	128.6	0.7	3.7
DI EI-METALLISET MINERAALITUOTTEET ICKE-METALLISKA MINERALISKA PROD.	116.2	116.0	0.1	-2.9
27 PERUSMETALLIT BASMETALLER	126.4	123.4	2.5	16.1
271 RAUTA, TERÄS JA RAUTASEOKSET JÄRN, STÅL OCH FERROLEGERINGAR	115.3	114.5	0.7	15.5
274 MUUT KUIN RAUTAMETALLIT ANDRA METALLER ÄN JÄRN	140.8	136.2	3.4	24.3
28 METALLITUOTTEET - METALLVAROR	121.8	122.0	-0.2	-2.5
DK KONEET JA LAITTEET MASKINER OCH UTRUSTNING	131.8	132.3	-0.3	-3.9
DL SÄHKÖTEKNISET TUOTTEET JA OPTISET LAITTEET	114.5	114.5	-0.0	-4.0
DM EL- OCH OPTIKPRODUKTER KULKUNEUVOT - TRANSPORTMEDEL	133.1	133.8	-0.5	0.4
KÄYTTÖTARKOITUS - ANVÄNDNINGSSYFTE				
1 RAAKA-AINEET & TUOT.HYÖDYKKEET RÅVAROR & PROD.FÖRNÖDENHETER	120.3	121.1	-0.6	3.8
2 KULUTUSTAVARAT KONSUMTIONSVAROR	121.2	121.4	-0.1	-0.9
3 INVESTOINTITAVARAT INVESTERINGSVAROR	116.2	116.4	-0.1	-4.3

Tuontihintaindeksi 1990=100 mittaa tuontitavaroiden cif-hintojen kehitystä. Valuuttamääräiset tuontihinnat muunnetaan suomen markoiksi kuukauden puolivälin myyntikursin mukaan. Tuontihintaindeksi ottaa siis huomioon valuuttakurssimuutokset.

Tuontihintaindeksi vastaa kysymykseen: Miten tuontihinnat ovat kehittyneet.

Importprisindex 1990=100 mäter utvecklingen av cif-priserna på importvaror. Importpriserna i valutabelopp omräknas till finska mark enligt säljkursen den 15 dagen i månaden. Importprisindexet beaktar alltså valutakursförändringarna.

Importprisindexet anger hur importpriserna har utvecklats.

Pitkän ajanjakson indeksit 1949=100 – Långtidsindexarna 1949=100

Tukkuhintaindeksi 1949=100 – Partiprisindex 1949=100

TAVARARYHMÄT VARUGRUPPER (SITC)	KOTIMAISET TAVARAT INHEMSKA VAROR	TUONTI- TAVARAT IMPORT- VAROR	YHTEENSÄ - TOTALT		% - MUUTOKSET %-FÖRÄNDRINGAR	
			1995:3	1995:2	1995:2- 1995:3	1994:3- 1995:3
0 - 8 KOKONAISINDEKSI - TOTALINDEX	1625	1386	1567	1567	-0.0	0.9
0 ELINTARVIKKEET - LIVSMEDEL			1273	1274	-0.1	-12.0
3 POLTTOAIN., KAASU, SÄHKÖ, LÄMPÖ MIN. BRÄNSLEN, GAS, EL, VÄRME			1487	1501	-0.9	3.9
31A KIV.POLTTOAINEET JA -ÖLJYT MINERALISKA BRÄNSLEN OCH OLJOR			1832	1875	-2.3	2.7
31B KAASU, SÄHKÖVIRTA JA LÄMPÖ GAS, EL OCH VÄRME			1129	1127	0.1	4.9
5 KEMIAN TEOLLISUUDEN TUOTTEET PRODUKTER AV KEMISK INDUSTRI			1291	1286	0.4	5.2
68 EPÄJALOT METALLIT ÖADLA METALLER			1341	1335	0.4	12.5
7 KONEET, LAITTEET & KULJ.VÄLINEET MASKINER, APPAR. & TRANSP.MEDEL			1912	1914	-0.1	-0.2
71 KONEET JA LAITTEET (EI SÄHKÖK.) MASKINER & APPAR. (ICKE ELEKTR.)			2884	2887	-0.1	-0.3
72 SÄHKÖKONEET, -LAITTEET & TARVIKK. ELEKTR. MASK., -APPAR. & -MATERIAL			869	872	-0.3	-3.2
73 KULJETUSNEUVOT TRANSPORTMEDEL			1877	1875	0.1	2.2
KÄYTTÖTARKOITUS - ANVÄNDNINGSSYFTE						
1 TUOTANTOHYÖDYKKEET PRODUKTIONSFÖRNÖDENHETER			1473	1473	-0.0	3.0
2 KONEET, LAITTEET & KULJ.VÄLINEET MASKINER, APPAR. & TRANSP.MEDEL			2124	2126	-0.1	-1.5
3 KULUTUSHYÖDYKKEET KONSUMTIONSFÖRNÖDENHETER			1604	1605	-0.1	-1.8

Tuotannon hintaindeksi 1949=100 – Produktionsprisindex 1949=100

TAVARARYHMÄT VARUGRUPPER (SITC)	KOTIMARKKI- NATAVARAT HEMMAMARK- NADSVAROR	VIENTI- TAVARAT EXPORT- VAROR	YHTEENSÄ - TOTALT		% - MUUTOKSET %-FÖRÄNDRINGAR	
			1995:3	1995:2	1995:2- 1995:3	1994:3- 1995:3
0 - 8 KOKONAISINDEKSI - TOTALINDEX	1555	1638	1576	1577	-0.1	3.5
0 ELINTARVIKKEET - LIVSMEDEL			1411	1423	-0.8	-9.9
7 KONEET, LAITTEET & KULJ.VÄLINEET MASKINER, APPAR. & TRANSP.MEDEL			1644	1642	0.1	1.8
71 KONEET JA LAITTEET (EI SÄHKÖK.) MASKINER & APPAR. (ICKE ELEKTR.)			2099	2089	0.5	2.8
72 SÄHKÖKONEET, -LAITTEET & TARVIKK. ELEKTR. MASK., -APPAR. & -MATERIAL			1036	1043	-0.7	-0.3
TOIMIALA - BRANSCH (ISIC)						
2 - 3 TEHDASTEOLLISUUS FABRIKINDUSTRI			1558	1560	-0.1	3.4
34-38 METALLITEOLLISUUS METALLINDUSTRI			1484	1484	0.0	4.1
34 METALLIN PERUSTEOLLISUUS METALLVERK			1192	1197	-0.4	10.9
35 METALLITUOTETEOLLISUUS METALLMANUFAKTUR			1497	1482	1.0	4.8
36 KONETEOLLISUUS - MASKININDUSTRI			2093	2082	0.5	3.1
37 SÄHKÖTEKNINEN TEOLLISUUS ELEKTROTEKNISK INDUSTRI			996	1003	-0.7	0.0
38 KULKUNEUVOTEOLLISUUS TRANSPORTMEDELINDUSTRI			1672	1666	0.3	2.1

Viennin hintaindeksi (FOB) 1949=100 – Exportprisindex (FOB) 1949=100

TAVARARYHMÄT VARUGRUPPER (SITC)	YHTEENSÄ - TOTALT		% - MUUTOKSET %-FÖRÄNDRINGAR	
	1995:3	1995:2	1995:2- 1995:3	1994:3- 1995:3
0 - 8 KOKONAISINDEKSI - TOTALINDEX	1608	1607	0.1	6.0
0 ELINTARVIKKEET - LIVSMEDEL	805	813	-1.0	0.7
2 RAAKA-AINEET, SYÖT. KELPAAMATON RÄVAROR, ICKE ÄTBARA	1756	1762	-0.3	17.6
6 VALMISTETUT TEOKSET BEARBETADE VAROR	1365	1359	0.4	9.7
7 KONEET, LAITTEET & KULJ.VÄLINEET MASKINER, APPAR. & TRANSP.MEDEL	1915	1914	0.1	0.1

Tuonnin hintaindeksi (CIF) 1949=100 – Importprisindex (CIF) 1949=100

TAVARARYHMÄT VARUGRUPPER (SITC)	YHTEENSÄ - TOTALT		% - MUUTOKSET %-FÖRÄNDRINGAR	
	1995:3	1995:2	1995:2- 1995:3	1994:3- 1995:3
0 - 7 KOKONAISINDEKSI - TOTALINDEX	1190	1195	-0.4	0.9
0 ELINTARVIKKEET - LIVSMEDEL	1035	1029	0.6	12.0
2 RAAKA-AINEET, SYÖT. KELPAAMATON RÄVAROR, ICKE ÄTBARA	868	871	-0.4	12.1
3 POLTTOAINEET, KAASU, SÄHKÖ, LÄMPÖ MINERALISKA BRÄNSLEN, GAS, EL, VÄRME	1052	1104	-4.7	-6.1
7 KONEET, LAITTEET & KULJ.VÄLINEET MASKINER, APPAR. & TRANSP.MEDEL	2037	2044	-0.3	-2.7

Vanhan toimialaluokituksen mukaiset tuottajahintaindeksit 1985=100
Producentprisindexar 1985=100 enligt den gamla näringsgrensindelningen

Tukkuhintaindeksi – Partiprisindex 1985=100

TAVARARYHMÄT TOL:N MUKAAN VARUGRUPPER ENLIGT NI	KOTIMAISET TAVARAT INHEMSKA VAROR	TUONTI- TAVARAT IMPORT- VAROR	YHTEENSÄ - TOTALT		% - MUUTOKSET %-FÖRÄNDRINGAR	
			1995:3	1995:2	1995:2- 1995:3	1994:3- 1995:3
A - E KOKONAISINDEKSI - TOTALINDEX	120.6	121.4	120.9	121.0	-0.0	0.9
11 ELINTARV., REHUT, JUOMAT & TUPAKKA LIVSMEDEL, FODER, DRYCKER & TOBAK	114.4	110.4	114.2	115.0	-0.7	-7.9
191 MAAÖLJYJALOSTEET PETROLEUMPRODUKETER	108.1	115.7	109.9	111.5	+1.4	5.0
23 METALLIT - METALLER	131.9	145.0	137.0	135.9	0.8	12.9
231 RAUTA, TERÄS JA FERROSEOKSET JÄRN, STÅL OCH FERROREGERINGAR	125.7	136.8	131.8	130.7	0.8	7.1
232 MUUT METALLIT - ANDRA METALLER	150.9	153.3	151.8	153.5	-1.1	24.4
24 METALLITUOTTEET - METALLVAROR	150.1	143.4	148.3	147.2	0.8	3.6
25 KONEET JA LAITTEET MASKINER OCH APPARATER	163.8	148.0	155.3	155.5	-0.2	-0.6
251 YLEISKÄYTTÖÖN TARK. KONEET MASKINER FÖR UNIVERSELLT BRUK	153.6	155.2	153.7	154.4	-0.5	-0.6
252 ERIKOISKONEET - SPECIALMASKINER GUMMI- OCH PLASTVAROR	177.2	141.8	156.7	156.3	0.2	-0.5
26 SÄHKÖTEKN. TUOTT. & INSTRUMENTIT ELTEKNISKA PROD. & INSTRUMENT	136.0	106.9	115.6	116.0	-0.3	-2.2
27 KULKUNEUVOT - TRANSPORTMEDEL	152.2	158.9	158.3	158.1	0.1	2.2

Kotimarkkinoiden perushintaindeksi – Basprisindex för hemmamarknadsvaror 1985=100

TAVARARYHMÄT TOL:N MUKAAN VARUGRUPPER ENLIGT NI	KOTIMAISET TAVARAT INHEMSKA VAROR	TUONTI- TAVARAT IMPORT- VAROR	YHTEENSÄ - TOTALT		% - MUUTOKSET %-FÖRÄNDRINGAR	
			1995:3	1995:2	1995:2- 1995:3	1994:3- 1995:3
A - F KOKONAISINDEKSI - TOTALINDEX	121.0	110.8	118.8	118.7	0.0	2.0
11 ELINTARV., REHUT, JUOMAT & TUPAKKA LIVSMEDEL, FODER, DRYCKER & TOBAK	107.0	113.4	107.5	108.1	-0.6	-8.1
191 MAAÖLJYJALOSTEET PETROLEUMPRODUKETER	46.9	47.2	46.9	48.8	-3.7	-8.6
23 METALLIT - METALLER	127.2	131.7	128.8	128.2	0.5	13.1
231 RAUTA, TERÄS JA FERROSEOKSET JÄRN, STÅL OCH FERROREGERINGAR	120.6	121.2	121.4	120.5	0.7	7.1
232 MUUT METALLIT - ANDRA METALLER	145.3	149.0	146.6	148.2	-1.1	24.7
24 METALLITUOTTEET - METALLVAROR	144.0	132.2	140.6	139.4	0.9	4.5
25 KONEET JA LAITTEET MASKINER OCH APPARATER	162.2	148.5	155.8	155.7	0.1	-0.2
251 YLEISKÄYTTÖÖN TARK. KONEET MASKINER FÖR UNIVERSELLT BRUK	148.1	147.6	147.3	147.5	-0.2	-0.2
252 ERIKOISKONEET - SPECIALMASKINER GUMMI- OCH PLASTVAROR	179.7	149.4	164.2	163.8	0.3	-0.3
26 SÄHKÖTEKN. TUOTT. & INSTRUMENTIT ELTEKNISKA PROD. & INSTRUMENT	135.6	110.6	119.4	119.7	-0.2	-1.8
27 KULKUNEUVOT - TRANSPORTMEDEL	144.3	160.3	156.1	156.6	-0.3	1.7
31-33 SÄHKÖ, LÄMPÖ JA KAASU EL, VÄRME OCH GAS	107.9		107.7	107.5	0.2	4.7

Teollisuuden tuottajahintaindeksi – Producentprisindex för industrin 1985=100

TAVARARYHMÄT TOL:N MUKAAN VARUGRUPPER ENLIGT NI	KOTIMAISET TAVARAT INHEMSKA VAROR	VIENTI- TAVARAT IMPORT- VAROR	YHTEENSÄ - TOTALT		% - MUUTOKSET % - FÖRÄNDRINGAR	
			1995:3	1995:2	1995:2- 1995:3	1994:3- 1995:3
C - E KOKONAISINDEKSI - TOTALINDEX	118.7	126.1	121.0	121.1	-0.1	3.5
11 ELINTARV., REHUT, JUOMAT & TUPAKKA LIVSMEDEL, FODER, DRYCKER & TOBAK	107.9	106.5	107.7	108.8	-1.0	-9.2
191 MAAÖLJYJALOSTEET PETROLEUMPRODUKETER	46.9		47.8	50.2	-4.7	-9.7
23 METALLIT - METALLER	127.2	125.5	126.5	127.0	-0.4	10.9
231 RAUTA, TERÄS JA FERROSEOKSET JÄRN, STÅL OCH FERROREGERINGAR	120.6	124.4	120.9	120.4	0.4	4.8
232 MUUT METALLIT - ANDRA METALLER	145.3	127.6	135.7	138.7	-2.2	19.8
24 METALLITUOTTEET - METALLVAROR	144.0	133.6	142.3	140.9	1.0	4.8
25 KONEET JA LAITTEET MASKINER OCH APPARATER	162.2	189.6	174.6	173.8	0.5	3.1
251 YLEISKÄYTTÖÖN TARK. KONEET MASKINER FÖR UNIVERSELLT BRUK	148.1	165.5	155.9	155.3	0.4	2.8
252 ERIKOISKONEET - SPECIALMASKINER GUMMI- OCH PLASTVAROR	179.7	212.5	195.4	194.2	0.6	3.3
26 SÄHKÖTEKN. TUOTT. & INSTRUMENTIT ELTEKNISKA PROD. & INSTRUMENT	135.6	94.3	116.5	117.3	-0.7	0.0
27 KULKUNEUVOT - TRANSPORTMEDEL	144.3	140.5	142.8	142.4	0.3	2.1

Vientihintaindeksi – Exportprisindex 1985=100

TAVARARYHMÄT TOL:N MUKAAN VARUGRUPPER ENLIGT NI	YHTEENSÄ - TOTALT		% - MUUTOKSET % - FÖRÄNDRINGAR	
	1995:3	1995:2	1995:2- 1995:3	1994:3- 1995:3
A - D KOKONAISINDEKSI - TOTALINDEX	125.1	125.0	0.1	6.0
11 ELINTARV., REHUT, JUOMAT & TUPAKKA LIVSMEDEL, FODER, DRYCKER & TOBAK	100.9	102.6	-1.6	-1.7
23 METALLIT - METALLER	125.5	125.8	-0.2	9.9
231 RAUTA, TERÄS JA FERROSEOKSET JÄRN, STÅL OCH FERROREGERINGAR	124.4	124.3	0.1	6.3
232 MUUT METALLIT - ANDRA METALLER	127.6	128.5	-0.7	13.5
24 METALLITUOTTEET - METALLVAROR	133.6	133.3	0.2	-4.1
25 KONEET JA LAITTEET MASKINER OCH APPARATER	189.6	188.6	0.6	2.5
251 YLEISKÄYTTÖÖN TARK. KONEET MASKINER FÖR UNIVERSELLT BRUK	165.5	164.4	0.7	1.9
252 ERIKOISKONEET - SPECIALMASKINER GUMMI- OCH PLASTVAROR	212.5	211.4	0.5	3.0
26 SÄHKÖTEKN. TUOTT. & INSTRUMENTIT ELTEKNISKA PROD. & INSTRUMENT	94.3	95.2	-0.9	-2.2
27 KULKUNEUVOT - TRANSPORTMEDEL	140.5	139.9	0.5	-0.5

Tuontihintaindeksi – Importprisindex 1985=100

TAVARARYHMÄT TOL:N MUKAAN VARUGRUPPER ENLIGT NI	YHTEENSÄ - TOTALT		% - MUUTOKSET % - FÖRÄNDRINGAR	
	1995:3	1995:2	1995:2- 1995:3	1994:3- 1995:3
A - E KOKONAISINDEKSI - TOTALINDEX	111.4	111.8	-0.4	0.9
11 ELINTARV., REHUT, JUOMAT & TUPAKKA LIVSMEDEL, FODER, DRYCKER & TOBAK	114.4	113.6	0.7	0.6
191 MAAÖLJYJALOSTEET PETROLEUMPRODUKETER	47.2	48.5	-2.6	-8.5
23 METALLIT - METALLER	132.3	129.1	2.5	16.1
231 RAUTA, TERÄS JA FERROSEOKSET JÄRN, STÅL OCH FERROREGERINGAR	121.9	121.1	0.7	15.5
232 MUUT METALLIT - ANDRA METALLER	149.6	144.7	3.4	24.3
24 METALLITUOTTEET - METALLVAROR	133.4	133.7	-0.2	-2.5
25 KONEET JA LAITTEET MASKINER OCH APPARATER	150.0	150.4	-0.3	-3.9
251 YLEISKÄYTTÖÖN TARK. KONEET MASKINER FÖR UNIVERSELLT BRUK	149.7	150.4	-0.5	-3.7
252 ERIKOISKONEET - SPECIALMASKINER GUMMI- OCH PLASTVAROR	150.3	150.5	-0.1	-4.1
26 SÄHKÖTEKN. TUOTT. & INSTRUMENTIT ELTEKNISKA PROD. & INSTRUMENT	112.2	112.3	-0.1	-4.0
27 KULKUNEUVOT - TRANSPORTMEDEL	160.9	161.7	-0.5	0.4

Energiatuotteiden hinnat Suomessa Energy prices in Finland

	Ajankohta Time	Hinta Price	Vuosimuutos, % Year-on-year change, %
Raakaöljy – <i>Crude oil</i>	94:12	630,90 mk/t	-5,1
Raskas polttoöljy – <i>Heavy fuel oil</i>	95:02	118,85 p/kg	13,1
Kevyt polttoöljy – <i>Light fuel oil</i>	95:03	145 p/l	-4,6
Dieselöljy – <i>Diesel oil</i>	95:03	3,66 mk/l	16,6
Bensiini 95E – <i>Motor gasoline 95E</i>	95:03	4,93 mk/l	11,0
Kivihiili – <i>Coal</i>	94:12	291,87 mk/t	9,2
Maakaasu – <i>Natural gas</i>	95:02	77,95 mk/MWh	11,2
Jyrsinpolttoturve – <i>Milled peat</i>	94:4. nelj. 94:4th q.	47,3 mk/MWh	-1,5
Sähkö – <i>Electricity</i>		Hinta p/kWh	
Kerrostaloasunto – <i>Flat</i>	95:01	54,5	1,7
Pientalo – <i>Single-family house</i>	95:01	46,9	2,0
Suora sähkölämmitys – <i>Direct electric heating</i>	95:01	35,2	2,0
Varaava sähkölämmitys – <i>Accumulating electric heating</i>	95:01	29,3	2,1
Teollisuus, pieni – <i>Small scale industry</i>	95:01	39,0	* *
Teollisuus, keskisuuri – <i>Medium scale industry</i>	95:01	33,6	1,2
Teollisuus, suuri – <i>Large scale industry</i>	95:01	21,1	9,3
Kaukolämpö – <i>District heating</i>		Hinta mk/MWh	
Pientalo – <i>Single-family house</i>	95:01	209	3,0
Rivitalo – <i>Terraced house</i>	95:01	191	5,5
Pieni kerrostalo – <i>Apartment house, small</i>	95:01	182	5,8
Suuri kerrostalo – <i>Apartment house, large</i>	95:01	165	5,8

Hintakäsitteet – *The price concepts:*

Raakaöljyn hinta on tuontihinta, kivihiilen hinta on verollinen tuontihinta, maakaasun hinta on Gasum Oy:n verollinen sopimusmyynnin keskihinta ja jyrsinpolttoturpeen hinta on sopimuskauden toimituksilla painotettu keskihinta (hinta sisältää kuljetuksen asiakkaalle 100 kilometrin kuljetusetäisyydellä). Muiden tuotteiden hinta on verollinen vähittäismyyntihinta.

The price of crude oil is the import price; the price of coal is the taxable import price; the price of natural gas is the taxable mean price of contract sales by Gasum Corporation; and the price of milled peat is the mean price (including transport to the customer within a distance of 100 kilometers) weighted by the deliveries effected during the contract period. The prices of other products are the taxable retail prices.

Lähteet – *Sources:*

Tulli, Öljyalan Keskusliitto ry, Tilastokeskus, Energiafoorumi ry, Gasum Oy, Turveteollisuusliitto ry, Suomen Sähkölaitosyhdistys ry, Imatran Voima Oy ja Lämpölaitosyhdistys ry

** Määrittelyä muutettu 1.9.1994 - *Change in the definition as of 1 September 1994:*

Lisätty määrä "Ei ohjattavissa olevaa tehoa". Vuosimuutos ei ole vertailukelpoinen.

The load added is of the non - interruptable kind. The change from the year before is not comparable with earlier data.

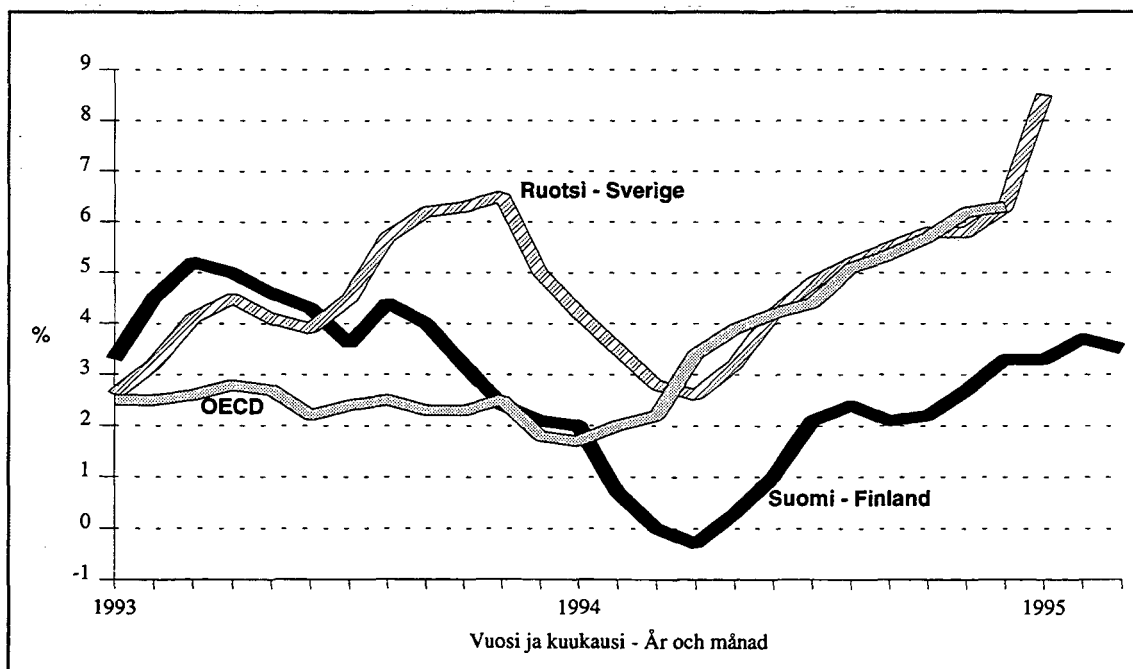
Kansainvälinen vertailu - Internationell jämförelse

Teollisuuden tuottajahintaindeksin 12 kuukauden muutokset
Förändringar i producentprisindex för industrin under 12 månader

	1993:11- 1994:11 %	1993:12- 1994:12 %	1994:01- 1995:01 %	1994:02- 1995:02 %
Suomi - Finland	2,7	3,3	3,3	3,7
Ruotsi - Sverige	5,8	6,3	8,5	3,3
Norja - Norge	2,5	2,9	3,6	3,3
Saksa - Tyskland	1,6	1,9	2,1	
Iso-Britannia - Storbritannien	2,6	2,8	3,5*	3,6*
OECD - Eurooppa - OECD - Europa o)	2,9*	2,8*		
Yhdysvallat - Förenta Staterna	2,2*	2,4*	2,6*	2,7*
Japani - Japan	-1,3	-1,2	-1,4	-1,1
OECD kokonaan - OECD totalt	6,2*	6,3*		
EU-maat - EU-länderna	3,0*	2,9*		

* Ennakkotieto - Preliminär uppgift
o) Ei sisällä Turkia - utan Turkiet

Teollisuuden tuottajahintaindeksin 12 kuukauden muutokset
Förändringar i producentprisindex för industrin under 12 månader



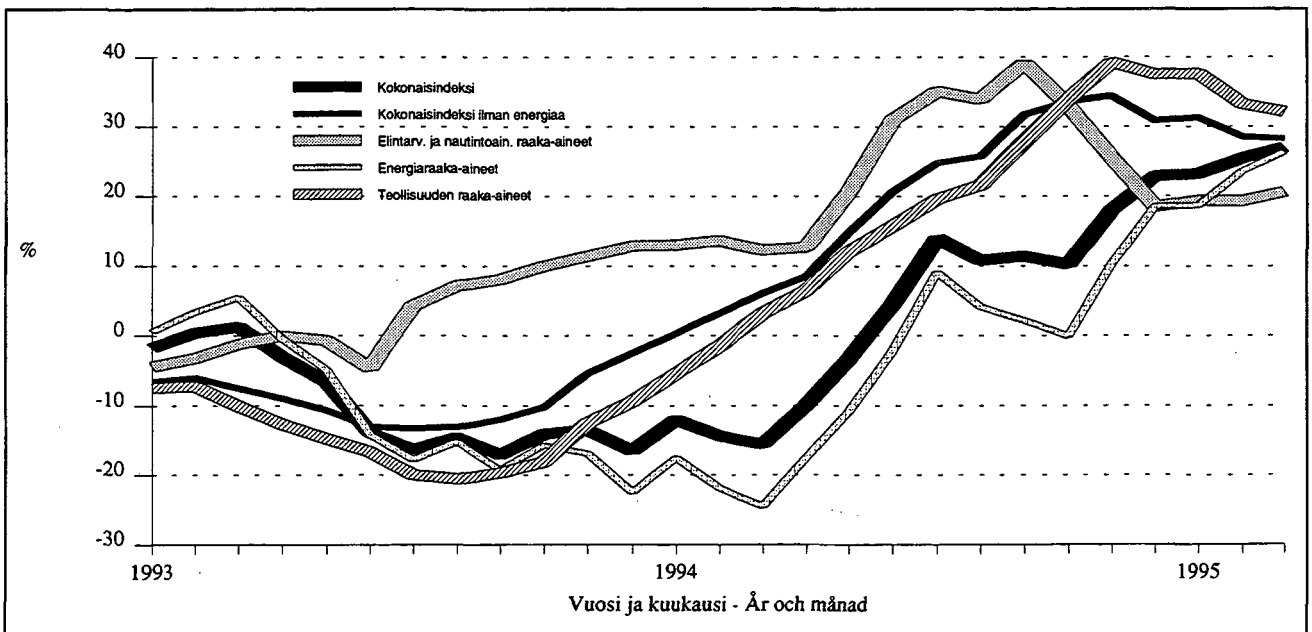
Raaka-aineiden maailmanmarkkinahinnat – HWWA-indeksi 1975=100
Råvarornas priser på världsmarknaden – HWWA-indexet 1975=100

HWWA-indeksissä käytetään valuuttayksikkönä USA:n dollaria.
 I HWWA-indexet används US-dollar som valutaenhet.

Hyödykeryhmä - Varugrupp	Paino-osuus Viktandel (%)	Indekspisteluku - Indexetal 12 kuukauden muutos, % 12 månaders förändring, %		
		95:01	95:02	95:03
Kokonaisindeksi Totalindex	(100.0)	160.6	163.0	164.2
		23,2	25,4	27,0
Kokonaisindeksi ilman energiaa Totalindex exklusive energi	(36.8)	163.6	163.0	165.3
		31,3	28,5	28,2
Elintarvikkeiden ja nautinto-aineiden raaka-aineet Råvaror för livsmedel och njutningsämnen	(15.9)	119.1	118.6	121.0
		19,4	19,3	20,6
Teollisuuden raaka-aineet Råvaror för industri	(20.9)	197.5	196.7	199.1
		37,6	33,2	32,1
Maa- ja metsätalousperäiset raaka-aineet Råvaror som härstammar från jord- och skogsbruk	(10.1)	204.7	210.2	216.5
		41,3	39,9	39,6
Ei-rautametallit Icke-järmetaller	(6.1)	220.2	209.3	205.7
		54,3	41,5	38,2
Energjaraaka-aineet Energiråvaror	(63.2)	158.8	163.1	163.6
		18,7	23,6	26,3

Lähde/Källa: HWWA-institut für Wirtschaftsforschung, Hamburg

HWWA-indeksin 12 kuukauden muutokset
 Förändringar i HWWA-indexet under 12 månader



SVT Suomen Virallinen Tilasto
Finlands Officiella Statistik
Official Statistics of Finland

Tuottajahintaindeksit 1995:3
Producentprisindex
Producer price indices

Tiedustelut – Förfrågningar – Inquiries:

Jarmo Ranki
Anne Forss
Marja Ikonen
Mervi Tolvanen
(90) 17 341

TILASTOKESKUS KOULUTTAA TILASTOKESKUS KOULUTTAA

**MITÄ TYÖ MAKSAA
18.5.1995**

Tilastokeskuksen koulutustilat,
Työpajakatu 13, Helsinki

Kurssin tarkoituksena on tarjota tiivis työn hintaa kuvaava tietopaketti yksityistä sektoria koskevan uusimman tilastotiedon pohjalta. Ajankohtaisina teemoina ovat mm. suomalaisen työn hinta ja sen kehitys eri suhdannevaiheissa sekä Suomen kustannustaso kansainvälisessä vertailussa. Kurssi antaa myös viitteitä työvoimakustannuksia koskevan tilastotiedon käyttömahdollisuuksista päätöksenteossa sekä yhteenvedon taloudellisen integraation vaikutuksesta kustannusten tilastointiin.

Kurssi on tarkoitettu yrityksille, pankeille, taloustoimittajille, työmarkkinajärjestöille ja muille asiasta kiinnostuneille.

**KAUPAN TULEVAISUUDEN NÄKYMIÄ
26.4.1995**

Kurssi on tarkoitettu kaupan toimialalla toimiville, liitoille, tutkimuslaitoksille ja kaikille asiasta kiinnostuneille.

Ilmoittautuminen ja ohjelmatilaukset:

Puhelimitse (90) 1734 2529, 1734 2276
Telekopiolla (90) 1734 2474