

SVT

Producentprisindex  
Producer price indices  
Helmikuu – Februari – February

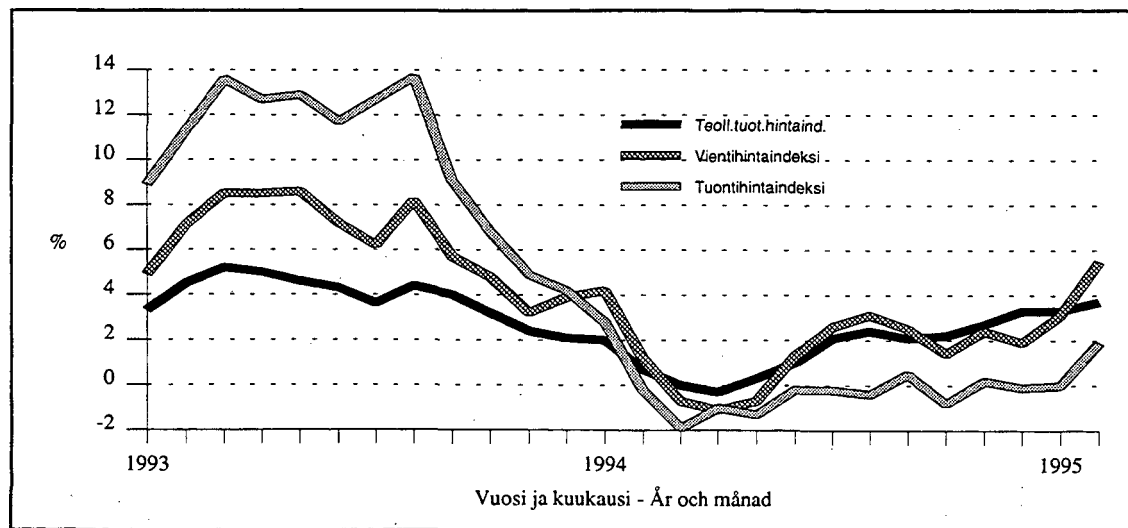
17.3.1995

<b>Kokonaisindeksit 1990 = 100</b> <b>Totalindex</b>	<b>1995</b> <b>Helmikuu</b> <b>Februari</b>	1995:1- 1995:2 %	1994:2- 1995:2 %
Tukkuhintaindeksi – Partiprisindex	109.7	-0,1	1,2
Teollisuuden tuottajahintaindeksi – Producentprisindex för industrin	109.5	0,4	3,7
Kotimarkkinoiden perushintaindeksi – Basprisindex för hemmamarknadsvaror	107.5	0,4	2,3
Vientihintaindeksi – Exportprisindex	115.7	1,5	5,5
Tuontihintaindeksi – Importprisindex	120.3	1,5	1,9

**Kokonaisindeksit 1949 = 100**  
**Totalindex**

Tukkuhintaindeksi – Partiprisindex	1567
Tuotannon hintaindeksi – Produktionsprisindex	1577
Viennin hintaindeksi (fob) – Exportprisindex	1607
Tuonnin hintaindeksi (cif) – Importprisindex	1195

**Indeksien vuosimuutokset - Årsförändringar för indextal**



**Tuottajahintaindeksit 1990 = 100, indeksiluvut ja vuosimuutokset**  
**Producentprisindex 1990 = 100, indextalen och årsförändringar**  
**Producer price indices 1990 = 100, indexnumbers and year-on-year changes**

Vuosi ja kuukausi År och månad Year and month	Tukkuhintaaindeksi Partiprisindex Wholesale price index		Teollisuuden tuottajahintaindeksi Producentprisindex för industrin Producer price index for manufactured products		Kotimarkkinoiden perushintaindeksi Basprisindex för hemmamarknadsvaror Basic price index for domestic supply		Vientihintaaindeksi Exportprisindex Export price index		Tuontihintaaindeksi Importprisindex Import price index	
	Indeksi Index Index	%/v %/år %/year	Indeksi Index Index	%/v %/år %/year	Indeksi Index Index	%/v %/år %/year	Indeksi Index Index	%/v %/år %/year	Indeksi Index Index	%/v %/år %/year
	1992	103.0	2,6	101.6	2,2	101.4	1,4	103.1	4,7	108.6
1993	107.8	4,7	105.5	3,9	104.8	3,3	109.7	6,4	119.6	10,1
1994	109.5	1,6	107.1	1,5	106.2	1,4	111.4	1,5	119.3	-0,2
1994										
1	108.3	2,6	105.5	2,0	104.8	1,6	110.6	4,2	118.5	2,8
2	108.4	1,5	105.5	0,7	105.1	0,7	109.7	1,2	118.1	-0,2
3	108.7	0,6	105.7	0,0	105.4	0,1	109.3	-0,7	118.7	-1,9
4	109.0	0,6	105.8	-0,3	105.8	0,4	109.3	-1,1	119.8	-1,0
5	109.1	1,0	106.4	0,3	105.8	0,7	110.2	-0,7	119.8	-1,3
6	109.6	1,6	107.0	1,0	106.1	1,0	111.5	1,3	120.1	-0,2
7	109.9	1,7	107.7	2,1	106.6	1,5	112.2	2,6	120.0	-0,2
8	110.1	1,8	108.2	2,4	106.8	1,7	113.3	3,1	120.1	-0,4
9	110.3	1,9	108.4	2,1	107.0	1,8	113.3	2,5	120.0	0,5
10	110.3	1,7	108.4	2,2	107.1	2,0	112.3	1,4	118.9	-0,8
11	110.3	2,0	108.4	2,7	107.1	2,3	112.5	2,4	119.2	0,2
12	110.3	2,1	108.7	3,3	107.2	2,5	112.3	1,9	118.7	-0,1
1995										
1	109.8	1,3	109.1	3,3	107.0	2,2	114.0	3,1	118.5	0,0
2	109.7	1,2	109.5	3,7	107.5	2,3	115.7	5,5	120.3	1,9
3										
4										
5										
6										
7										
8										
9										
10										
11										
12										

**Tuottajahintaindeksit 1949 = 100, indeksiluvut - Producentprisindex 1949 = 100, indextalen**

Vuosi ja kuukausi År och månad	Tukkuhintaaindeksi Partiprisindex	Tuotannon hintaind. Produktionsprisindex	Viennin hintaindeksi (fob) Exportprisindex	Tuonnin hintaindeksi (cif) Importprisindex
1992	1475	1467	1440	1078
1993	1540	1520	1524	1188
1994	1565	1544	1547	1186
1995				
1	1568	1571	1583	1178
2	1567	1577	1607	1195
3				
4				
5				
6				
7				
8				
9				
10				
11				
12				

**Tukkuhintaindeksi 1990=100 – Partiprisindex 1990=100 –  
Wholesale price index 1990=100**

TAVARARYHMÄT VARUGRUPPER ENLIGT NACE-NI COMMODITY GROUPS ACCORDING TO NACE	KOTIMAISET TAVARAT INHEMSKA VAROR DOMESTIC GOODS	TUONTI- TAVARAT IMPORT- VAROR IMPORT GOODS	YHTEENSÄ TOTALT TOTAL		% -MUUTOKSET %-FÖRÄNDRINGAR PERCENTAGE CHANGES	
			1995:2	1995:1	1995:1- 1995:2	1994:2- 1995:2
A - E KOKONAINDEKSI - TOTALINDEX	105.8	118.3	109.7	109.8	-0.1	1.2
01 MAATALOUSTUOTTEET JORDBRUKSPRODUKTER	77.6	139.4	85.2	91.2	-6.5	-15.0
02 METSÄTALOUSTUOTTEET SKOGSBRUKSPRODUKTER	85.3	95.7	85.9	85.0	1.0	11.0
C MINERAALIT - MINERAL	109.7	107.9	108.2	102.8	5.3	14.9
CA ENERGIAMINERAALIT - ENERGIMINERAL		96.4	96.5	91.1	5.9	7.9
D TEOLLISUUSTUOTTEET INDUSTRIPRODUKTER	108.6	118.6	112.2	112.1	0.1	1.2
DA ELINTARVIKKEET, JUOMAT & TUPAKKA LIVSMEDEL, DRICKER & TOBAK	98.8	103.2	99.1	101.9	-2.7	-7.6
DB TEKSTIILIT JA VAATTEET TEXTILIER OCH KLÄDER	116.7	109.5	112.7	112.7	0.0	-0.4
DD PUUTAVARA JA PUUTUOTTEET TRÄ OCH VAROR AV TRÄ	102.7	136.1	103.9	103.7	0.2	11.0
21 SELLULOOSA, PAPERI & PAPERITUOTT. CELLULOOSA, PAPPER & PAPPERSVAROR	110.3	115.2	110.7	108.4	2.1	21.0
22 KUSTANNUS- JA PAINOTUOTTEET FÖRLAGSARTIKLAR OCH GRAFISKA PROD	107.3		110.0	109.4	0.6	1.1
232 ÖLJYTUOTTEET - PETROLEUMPRODUKTER	127.3	139.2	130.0	129.5	0.4	6.4
DG KEMIKAALIT & KEMIALLISET TUOTTEET KEMIKALIER & KEMISKA PRODUKTER	105.5	116.7	110.6	110.7	-0.1	2.5
DH KUMI- JA MUOVITUOTTEET GUMMI- OCH PLASTVAROR	116.8	120.9	119.0	118.2	0.7	3.0
DI EI-METALLISET MINERAALITUOTTEET ICKE-METALLISKA MINERALISKA PROD.	106.3	113.9	107.3	106.9	0.3	4.4
27 PERUSMETALLIT BASMETALLER	122.9	122.6	122.8	117.3	4.7	12.1
271 RAUTA, TERÄS JA RAUTASEOKSET JÄRN, STÅL OCH FERROLEGERINGAR	117.3	112.8	115.8	109.0	6.3	6.3
274 MUUT KUIN RAUTAMETALLIT ANDRA METALLER ÄN JÄRN	132.5	136.2	133.7	127.5	4.9	25.3
28 METALLITUOTTEET - METALLVAROR	110.0	123.6	113.8	113.5	0.2	2.7
DK KONEET JA LAITTEET MASKINER OCH UTRUSTNING	116.5	124.2	121.0	120.7	0.2	-0.7
DL SÄHKÖTEKNISET TUOTTEET JA OPTISET LAITTEET	102.1	108.0	106.2	105.6	0.5	-1.8
DM EL- OCH OPTIKPRODUKTER KULKUNEUVOT - TRANSPORTMEDEL	130.5	126.3	127.3	126.0	1.0	1.7
E SÄHKÖ, KAASU, LÄMPÖ JA VESI EL, GAS, VÄRME OCH VATTEN	118.8		119.1	118.3	0.7	5.8
401 SÄHKÖ - EL	116.5		117.0	116.0	0.9	4.7
KÄYTTÖTARKOITUS - ANVÄNDNINGSSYFTE						
1 RAAKA-AINEET & TUOT.HYÖDYKKEET RÄVAROR & PROD.FÖRNÖDENHETER	104.3	124.2	109.4	109.4	0.0	3.5
2 KULUTUSTAVARAT KONSUMTIONSVAROR	108.3	115.2	110.5	110.7	-0.2	-1.7
3 INVESTOINTITAVARAT INVESTERINGSVAROR	108.2	109.4	108.9	108.8	0.2	-1.6

**Tukkuhintaindeksi 1990=100** mittaa Suomessa käytettävien tavaroiden verollisten hankintahintojen kehitystä. Indeksiin sisältyy sekä kotimaisia tavaroita että tuontitavaroita. Tukkuhintaindeksi sisältää arvonlisäveron ja muut välilliset verot. Kotimaisten tavaroiden tukkuhintana on tehtaan hinta + arvonlisävero ja muut välilliset verot. Tuontitavaroiden tukkuhintana on tuonnin cif-hinta + tullit, tuontimaksut, tasausvero + arvonlisävero ja muut välilliset verot.

**Tukkuhintaindeksi vastaa kysymykseen:** Miten kotimaassa käytettävien tavaroiden verolliset hankintahinnat ovat kehittyneet.

**Partiprisindex 1990=100** mäter utvecklingen för de skattebelagda anskaffningspriserna på varor som används i Finland. Indexet omfattar både inhemska varor och importvaror. Partiprisindexet inbegriper mervärdesskatt och andra indirekta skatter. Partipriset på inhemska varor är fabrikspriset + mervärdesskatt och andra indirekta skatter. Partipriset på importvaror är cif-priset + tullar, importavgifter, utjämningskatt + mervärdesskatt och andra indirekta skatter.

**Partiprisindexet anger** hur de skattebelagda anskaffningspriserna på varor som används i hemlandet har utvecklats.

## Teollisuuden tuottajahintaindeksi 1990=100 – Producentprisindex för industrin 1990=100 – Producer price index for manufactured products 1990=100

TAVARARYHMÄT NACE-TOL:N MUKAAN VARUGRUPPER ENLIGT NACE-NI COMMODITY GROUPS ACCORDING TO NACE	KOTIMARK- KINATAVARAT HEMMAMARK- NADSVAROR DOMESTIC GOODS	VIENTI- TAVARAT EXPORT- VAROR EXPORT GOODS	YHTEENSÄ TOTALT TOTAL		% - MUUTOKSET % - FÖRÄNDRINGAR PERCENTAGE CHANGES	
			1995:2	1995:1	1995:1- 1995:2	1994:2- 1995:2
C - E KOKONAISINDEKSI - TOTALINDEX	107.2	114.7	109.5	109.1	0.4	3.7
C MINERAALIT - MINERAL	101.0		103.3	100.9	2.4	7.0
D TEOLLISUUSTUOTTEET INDUSTRIPRODUKTER	105.5	114.7	108.6	108.2	0.4	3.5
DA ELINTARVIKKEET, JUOMAT & TUPAKKA LIVSMEDEL, DRYCKER & TOBAK	94.9	103.1	95.2	98.9	-3.8	-8.3
DB TEKSTIILIT JA VAATTEET TEXTILIER OCH KLÄDER	117.3	123.7	119.1	118.9	0.2	2.9
DD PUUTAVARA JA PUUTUOTTEET TRÄ OCH VAROR AV TRÄ	101.1	112.2	105.6	106.9	-1.2	7.4
21 SELLULOOSA, PAPERI & PAPERITUOTT. CELLULOSA, PAPPER & PAPPERSVAROR	109.0	112.9	111.7	108.6	2.8	17.8
22 KUSTANNUS- JA PAINTUOTTEET FÖRLAGSARTIKLAR OCH GRAFISKA PROD	110.2		110.3	109.9	0.4	2.7
232 ÖLJYTUOTTEET - PETROLEUMPRODUKTER	84.6		86.9	85.3	1.9	-6.1
DG KEMIKAALIT & KEMIALLISET TUOTTEET KEMIKALIER & KEMISKA PRODUKTER	114.2	113.9	114.1	113.5	0.5	5.3
DH KUMI- JA MUOVITUOTTEET GUMMI- OCH PLASTVAROR	114.5	107.1	112.0	110.6	1.2	1.8
DI EI-METALLISET MINERAALITUOTTEET ICKE-METALLISKA MINERALISKA PROD.	106.7	142.1	110.2	110.0	0.2	3.6
27 PERUSMETALLIT BASMETALLER	121.2	122.1	121.6	117.0	3.9	11.3
271 RAUTA, TERÄS JA RAUTASEOKSET JÄRN, STÅL OCH FERROLEGERINGAR	115.4	121.9	118.3	113.4	4.3	4.4
274 MUUT KUIN RAUTAMETALLIT ANDRA METALLER ÄN JÄRN	130.5	123.5	127.4	123.2	3.4	22.6
28 METALLITUOTTEET - METALLVAROR	110.2	127.5	112.9	113.1	-0.1	3.7
DK KONEET JA LAITTEET MASKINER OCH UTRUSTNING	115.6	128.7	122.1	122.1	0.0	2.4
DL SÄHKÖTEKNISET TUOTTEET JA OPTISET LAITTEET	102.6	105.6	104.3	102.7	1.5	0.8
DM EL- OCH OPTIKPRODUKTER KULKUNEUVOT - TRANSPORTMEDEL	124.5	106.9	115.4	113.1	2.1	2.2
E SÄHKÖ, KAASU, LÄMPÖ JA VESI EL, GAS, VÄRME OCH VATTEN	116.5		116.5	116.4	0.1	5.2
KÄYTTÖTARKOITUS - ANVÄNDNINGSSYFTE						
1 RAAKA-AINEET & TUOT.HYÖDYKKEET RÄVAROR & PROD.FÖRNÖDENHETER	108.6	115.7	110.9	110.0	0.8	6.2
2 KULUTUSTAVARAT KONSUMTIONSVAROR	104.3	110.6	105.3	106.0	-0.7	-1.1
3 INVESTOINTITAVARAT INVESTERINGSVAROR	108.6	114.3	111.5	111.3	0.2	1.8

**Teollisuuden tuottajahintaindeksi 1990=100** mittaa Suomessa valmistettujen teollisuustavaroiden tuottajahintojen kehitystä. Indeksiin sisältyy sekä kotimarkkinatavaroita että vientitavaroita. Kotimaassa käytettäväksi tarkoitetuilla tavaroilla hintana on ns. tuottajan sama hinta. Hinta sisältää myös saadut hyödyketukipalkkiot (eräät elintarvikkeet ja lannoitteet). Vientitavaroiden hintana on ns. viejän sama hinta.

**Teollisuuden tuottajahintaindeksi** vastaa kysymykseen: Miten kotimaassa valmistettujen teollisuustavaroiden tuottajahinnat ovat kehittyneet.

**Producentprisindex för industrin 1990=100** mäter utvecklingen av producentpriser på industrivaror som tillverkas i Finland. Indexet omfattar både hemmamarknadsvaror och exportvaror. Priset på varor som är avsedda att användas i hemlandet är det pris som producenten får. I priset ingår också varusubventioner (vissa livsmedel och gödselmedel). Priset på exportvaror är det pris som exportören får.

**Producentprisindex för industrin** anger hur producentpriserna på industrivaror som tillverkas i hemlandet har utvecklats.

**Kotimarkkinoiden perushintaindeksi 1990=100 – Basprisindex för hemmamarknadsvaror 1990=100 – Basic price index for domestic supply 1990=100**

TAVARARYHMÄT NACE-TOL:N MUKAAN VARUGRUPPER ENLIGT NACE-NI COMMODITY GROUPS ACCORDING TO NACE	KOTIMAISET TAVARAT INHEMSKA VAROR DOMESTIC GOODS	TUONTI- TAVARAT IMPORT- VAROR IMPORT GOODS	YHTEENSÄ TOTALT TOTAL		%-MUUTOKSET %-FÖRÄNDRINGAR PERCENTAGE CHANGES	
			1995:2	1995:1	1995:1- 1995:2	1994:2- 1995:2
A - F KOKONAINDEKSI - TOTALINDEX	104.2	119.5	107.5	107.0	0.4	2.3
01 MAATALOUSTUOTTEET JORDBRUKSPRODUKTER	95.7	150.0	100.8	100.6	0.2	0.3
02 METSÄTALOUSTUOTTEET SKOGSBRUKSPRODUKTER	84.1	92.9	84.6	84.6	0.1	11.5
C MINERAALIT - MINERAL	101.0	102.4	102.2	98.0	4.3	11.6
CA ENERGIAMINERAALIT - ENERGIMINERAL		91.8	92.0	88.4	4.1	5.8
D TEOLLISUUSTUOTTEET INDUSTRIPRODUKTER	105.2	121.0	110.1	109.7	0.3	1.5
DA ELINTARVIKKEET, JUOMAT & TUPAKKA LIVSMEDEL, DRICKER & TOBAK	93.6	119.9	95.2	98.4	-3.2	-7.6
DB TEKSTIILIT JA VAATTEET TEXTILIER OCH KLÄDER	117.3	111.7	114.3	114.4	-0.1	-0.6
DD PUUTAVARA JA PUUTUOTTEET TRÄ OCH VAROR AV TRÄ	101.1	141.9	102.6	102.4	0.2	11.1
21 SELLULOOSA, PAPERI & PAPERITUOTT. CELLULOOSA, PAPPER & PAPPERSVAROR	109.0	113.3	109.2	107.0	2.1	21.9
22 KUSTANNUS- JA PAINOTUOTTEET FÖRLAGSARTIKLAR OCH GRAFISKA PROD	110.2		111.8	111.3	0.4	2.6
232 ÖLJYTUOTTEET - PETROLEUMPRODUKTER	84.6	94.7	86.6	85.8	1.0	-6.0
DG KEMIKAALIT & KEMIALLISET TUOTTEET KEMIKALIER & KEMISKA PRODUKTER	114.7	116.1	115.3	115.2	0.1	6.1
DH KUMI- JA MUOVITUOTTEET GUMMI- OCH PLASTVAROR	114.5	128.2	120.8	120.0	0.7	3.5
DI EI-METALLISET MINERAALITUOTTEET ICKE-METALLISKA MINERALISKA PROD.	106.7	115.8	107.6	107.3	0.3	4.5
27 PERUMETALLIT BASMETALLER	121.2	122.6	121.7	115.9	5.0	12.5
271 RAUTA, TERÄS JA RAUTASEOKSET JÄRN, STÅL OCH FERROLEGERINGAR	115.4	113.6	114.8	107.9	6.4	6.4
274 MUUT KUIN RAUTAMETALLIT ANDRA METALLER ÄN JÄRN	130.5	135.2	132.0	125.6	5.1	25.4
28 METALLITUOTTEET - METALLVAROR	110.2	121.0	112.6	112.2	0.4	3.6
DK KONEET JA LAITTEET MASKINER OCH UTRUSTNING	115.6	131.3	123.2	122.8	0.3	-0.7
DL SÄHKÖTEKNISET TUOTTEET JA OPTISET LAITTEET	102.6	113.9	109.8	108.8	0.9	-1.5
DM EL- OCH OPTIKPRODUKTER KULKUNEUVOT - TRANSPORTMEDEL	124.5	133.7	130.7	127.9	2.2	2.0
E SÄHKÖ, KAASU, LÄMPÖ JA VESI EL, GAS, VÄRME OCH VATTEN	116.5		116.7	116.0	0.6	5.0
401 SÄHKÖ - EL	114.7		115.1	114.2	0.9	4.7
F RAKENTAMINEN - BYGGVERKSAMHET	103.2		103.2	102.7	0.5	2.0
KÄYTTÖTARKOITUS - ANVÄNDNINGSSYFTE						
1 RAAKA-AINEET & TUOT.HYÖDYKKEET RÅVAROR & PROD.FÖRNÖDENHETER	104.7	120.5	108.3	107.5	0.7	4.8
2 KULUTUSTAVARAT KONSUMTIONSVAROR	103.5	120.4	108.0	108.1	-0.1	-1.2
3 INVESTOINTITAVARAT INVESTERINGSVAROR	104.0	115.6	105.7	105.2	0.4	1.0

**Kotimarkkinoiden perushintaindeksi 1990=100** mittaa Suomessa käytettävien tavaroiden hintakehitystä niiden lähtiessä markkinoille. Indeksiin sisältyy sekä kotimaisia tavaroita että tuontitavaroita. Kotimaassa valmistettujen tavaroiden hintana on veroton tehtaanhinta ilman tukipalkkioita. Tuontitavaroiden hintana on tuonnin cif- hinta + tullit + tuontimaksut + tasausvero.

**Kotimarkkinoiden perushintaindeksi vastaa kysymykseen:** Miten kotimaassa käytettävien tavaroiden verottomat hankintahinnat ovat kehittyneet.

**Basprisindex för hemmamarknadsvaror 1990=100** mäter prisutvecklingen för varor då de kommer ut på marknaden i Finland. Indexet omfattar både inhemska varor och importvaror. Priset på varor som tillverkas i hemlandet är det skattefria fabrikspriset utan subventioner. Priset på importvaror är cif-priset + tullar + importavgifter + utjämningsskatt.

**Basprisindex för hemmamarknadsvaror anger** hur de skattefria anskaffningspriserna för varor som används i hemlandet har utvecklats.

Vientihintaindeksi 1990=100 - Exportprisindex 1990=100 - Export price index 1990=100

TAVARARYHMÄT NACE-TOL:N MUKAAN VARUGRUPPER ENLIGT NACE-NI COMMODITY GROUPS ACCORDING TO NACE	YHTEENSÄ - TOTALT TOTAL		%MUUTOKSET %-FÖRÄNDRINGAR PERCENTAGE CHANGES	
	1995:2	1995:1	1995:1- 1995:2	1994:2- 1995:2
A - D KOKONAISINDEKSI - TOTALINDEX	115.7	114.0	1.5	5.5
D TEOLLISUUSTUOTTEET INDUSTRIPRODUKTER	114.9	113.3	1.4	6.0
DA ELINTARVIKKEET, JUOMAT & TUPAKKA LIVSMEDEL, DRYCKER & TOBAK	110.9	108.6	2.2	1.0
DB TEKSTIILIT JA VAATTEET TEXTILIER OCH KLÄDER	123.7	123.2	0.4	4.2
DD PUUTAVARA JA PUUTUOTTEET TRÄ OCH VAROR AV TRÄ	112.2	115.6	-2.9	3.0
21 SELLULOOSA, PAPERI & PAPERITUOTT. CELLULOSA, PAPPER & PAPPERSVAROR	112.9	109.6	3.0	15.3
DG KEMIKAALIT & KEMIALLISET TUOTTEET KEMIKALIER & KEMISKA PRODUKTER	113.9	112.8	0.9	7.5
DH KUMI- JA MUOVITUOTTEET GUMMI- OCH PLASTVAROR	107.1	106.7	0.3	-2.8
DI EI-METALLISET MINERAALITUOTTEET ICKE-METALLISKA MINERALISKA PROD.	142.1	142.2	-0.0	-8.6
27 PERUSMETALLIT BASMETALLER	122.1	115.2	5.9	10.0
271 RAUTA, TERÄS JA RAUTASEOKSET JÄRN, STÅL OCH FERROLEGERINGAR	121.9	114.3	6.7	6.0
274 MUUT KUIN RAUTAMETALLIT ANDRA METALLER ÄN JÄRN	123.5	119.2	3.6	14.2
28 METALLITUOTTEET - METALLVAROR	127.5	132.1	-3.5	-4.3
DK KONEET JA LAITTEET MASKINER OCH UTRUSTNING	128.7	128.6	0.0	2.1
DL SÄHKÖTEKNISET TUOTTEET JA OPTISET LAITTEET	105.6	105.4	0.2	-1.9
DM EL- OCH OPTIKPRODUKTER KULKUNEUVOT - TRANSPORTMEDEL	106.9	106.3	0.6	-0.2
KÄYTTÖTARKOITUS - ANVÄNDNINGSSYFTE				
1 RAAKA-AINEET & TUOT.HYÖDYKKEET RÅVAROR & PROD.FÖRNÖDENHETER	116.9	114.6	2.0	8.0
2 KULUTUSTAVARAT KONSUMTIONSVAROR	111.7	111.0	0.7	-0.7
3 INVESTOINTITAVARAT INVESTERINGSVAROR	114.3	114.0	0.2	1.1

**Vientihintaindeksi 1990=100** mittaa vientitavaroiden fob-hintojen kehitystä. Valuuttamääräiset vientihinnat muunnetaan suomen markoiksi kuukauden puolivälin ostokurssin mukaan. Vientihintaindeksi ottaa siis huomioon valuuttakurssimuutokset.

**Vientihintaindeksi vastaa kysymykseen:** Miten vientihinnat ovat kehittyneet.

**Exportprisindex 1990=100** mäter utvecklingen av fob-priserna på exportvaror. Exportpriserna i valutabelopp omräknas till finska mark enligt köpkursen den 15 dagen i månaden. Exportprisindexet beaktar alltså valutakursförändringarna.

**Exportprisindexet anger** hur exportpriserna har utvecklats.

**Tuontihintaindeksi 1990=100 - Importprisindex 1990=100 - Import price index 1990=100**

TAVARARYHMÄT NACE-TOL:N MUKAAN VARUGRUPPER ENLIGT NACE-NI COMMODITY GROUPS ACCORDING TO NACE	YHTEENSÄ - TOTALT TOTAL		% - MUUTOKSET %-FÖRÄNDRINGAR PERCENTAGE CHANGES	
	1995:2	1995:1	1995:1- 1995:2	1994:2- 1995:2
A - E KOKONAISINDEKSI - TOTALINDEX	120.3	118.5	1.5	1.9
01 MAATALOUSTUOTTEET JORDBRUKSPRODUKTER	153.8	152.1	1.1	26.2
02 METSÄTALOUSTUOTTEET SKOGSBRUKSPRODUKTER	92.9	92.2	0.8	12.7
C MINERAALIT - MINERAL	102.4	97.6	5.0	12.6
CA ENERGIAMINERAALIT - ENERGIMINERAL	91.8	88.0	4.3	6.1
D TEOLLISUUSTUOTTEET INDUSTRIPRODUKTER	121.8	120.7	0.9	-0.1
DA ELINTARVIKKEET, JUOMAT & TUPAKKA LIVSMEDEL, DRYCKER & TOBAK	122.5	122.7	-0.2	0.5
DB TEKSTIILIT JA VAATTEET TEXTILIER OCH KLÄDER	114.2	114.5	-0.2	-3.1
DD PUUTAVARA JA PUUTUOTTEET TRÄ OCH VAROR AV TRÄ	142.9	140.5	1.7	15.7
21 SELLULOOSA, PAPERI & PAPERITUOTT. CELLULOSA, PAPPER & PAPPERSVAROR	114.8	117.6	-2.4	-1.5
232 ÖLJYTUOTTEET - PETROLEUMPRODUKTER	94.8	95.7	-0.9	-6.9
DG KEMIKAALIT & KEMIALLISET TUOTTEET KEMIKALIER & KEMISKA PRODUKTER	116.7	116.9	-0.1	8.2
DH KUMI- JA MUOVITUOTTEET GUMMI- OCH PLASTVAROR	128.6	129.0	-0.3	3.0
DI EI-METALLISET MINERAALITUOTTEET ICKE-METALLISKA MINERALISKA PROD.	116.0	114.3	1.5	-3.9
27 PERUSMETALLIT BASMETALLER	123.4	111.8	10.4	12.9
271 RAUTA, TERÄS JA RAUTASEOKSET JÄRN, STÅL OCH FERROLEGERINGAR	114.5	98.4	16.3	14.5
274 MUUT KUIN RAUTAMETALLIT ANDRA METALLER ÄN JÄRN	136.2	124.9	9.0	17.8
28 METALLITUOTTEET - METALLVAROR	122.0	122.5	-0.4	-2.6
DK KONEET JA LAITTEET MASKINER OCH UTRUSTNING	132.3	131.5	0.6	-3.6
DL SÄHKÖTEKNISET TUOTTEET JA OPTISET LAITTEET	114.5	114.8	-0.3	-4.3
DM KULKUNEUVOT - TRANSPORTMEDEL	133.8	131.6	1.6	0.8
KÄYTTÖTARKOITUS - ANVÄNDNINGSSYFTE				
1 RAAKA-AINEET & TUOT.HYÖDYKKEET RÅVAROR & PROD.FÖRNÖDNHETER	121.1	118.4	2.2	5.2
2 KULUTUSTAVARAT KONSUMTIONSVAROR	121.4	120.4	0.9	0.2
3 INVESTOINTITAVARAT INVESTERINGSVAROR	116.4	116.1	0.2	-4.4

**Tuontihintaindeksi 1990=100** mittaa tuontitavaroiden cif-hintojen kehitystä. Valuuttamääräiset tuontihinnat muunnetaan suomen markoiksi kuukauden puolivälin myyntikursin mukaan. Tuontihintaindeksi ottaa siis huomioon valuuttakurssimuutokset.

**Tuontihintaindeksi vastaa kysymykseen:** Miten tuontihinnat ovat kehittyneet.

**Importprisindex 1990=100** mäter utvecklingen av cif-priserna på importvaror. Importpriserna i valutabelopp omräknas till finska mark enligt säljkursen den 15 dagen i månaden. Importprisindexet beaktar alltså valutakursförändringarna.

**Importprisindexet anger** hur importpriserna har utvecklats.

## Pitkän ajanjakson indeksit 1949=100 – Långtidsindexarna 1949=100

### Tukkuhintaindeksi 1949=100 – Partiprisindex 1949=100

TAVARARYHMÄT VARUGRUPPER (SITC)	KOTIMAISET TAVARAT INHEMSKA VAROR	TUONTI- TAVARAT IMPORT- VAROR	YHTEENSÄ - TOTALT		% - MUUTOKSET %-FÖRÄNDRINGAR	
			1995:2	1995:1	1995:1- 1995:2	1994:2- 1995:2
0 - 8 KOKONAISINDEKSI - TOTALINDEX	1625	1388	1567	1568	-0.1	1.2
0 ELINTARVIKKEET - LIVSMEDEL			1274	1342	-5.1	-11.7
3 POLTTOAIN., KAASU, SÄHKÖ, LÄMPÖ MIN. BRÄNSLEN, GAS, EL, VÄRME			1501	1484	1.1	5.8
31A KIV. POLTTOAINIET JA -ÖLJYT MINERALISKA BRÄNSLEN OCH OLJOR			1875	1853	1.2	6.1
31B KAASU, SÄHKÖVIRTA JA LÄMPÖ GAS, EL OCH VÄRME			1127	1116	1.0	5.6
5 KEMIAN TEOLLISUUDEN TUOTTEET PRODUKTER AV KEMISK INDUSTRI			1286	1282	0.3	4.4
68 EPÄJALOT METALLIT ÖADLA METALLER			1335	1269	5.3	12.3
7 KONEET, LAITTEET & KULJ. VÄLINEET MASKINER, APPAR. & TRANSP. MEDEL			1914	1902	0.6	-0.3
71 KONEET JA LAITTEET (EI SÄHKÖK.) MASKINER & APPAR. (ICKE ELEKTR.)			2887	2881	0.2	-0.3
72 SÄHKÖKONEET, -LAITTEET & TARVIKK. ELEKTR. MASK., -APPAR. & -MATERIAL			872	866	0.7	-2.9
73 KULJETUSNEUVOT TRANSPORTMEDEL			1875	1856	1.0	1.7
KÄYTTÖTARKOITUS - ANVÄNDNINGSSYFTE						
1 TUOTANTOHYÖDYKKEET PRODUKTIONSFÖRNÖDENHETER			1473	1473	0.0	3.5
2 KONEET, LAITTEET & KULJ. VÄLINEET MASKINER, APPAR. & TRANSP. MEDEL			2126	2122	0.2	-1.6
3 KULUTUSHYÖDYKKEET KONSUMTIONSFÖRNÖDENHETER			1605	1608	-0.2	-1.7

### Tuotannon hintaindeksi 1949=100 – Produktionsprisindex 1949=100

TAVARARYHMÄT VARUGRUPPER (SITC)	KOTIMARKKI- NATAVARAT HEMMAMARK- NADSVAROR	VIENTI- TAVARAT EXPORT- VAROR	YHTEENSÄ - TOTALT		% - MUUTOKSET %-FÖRÄNDRINGAR	
			1995:2	1995:1	1995:1- 1995:2	1994:2- 1995:2
0 - 8 KOKONAISINDEKSI - TOTALINDEX	1556	1641	1577	1571	0.4	3.7
0 ELINTARVIKKEET - LIVSMEDEL			1423	1487	-4.4	-9.1
7 KONEET, LAITTEET & KULJ. VÄLINEET MASKINER, APPAR. & TRANSP. MEDEL			1642	1625	1.0	1.7
71 KONEET JA LAITTEET (EI SÄHKÖK.) MASKINER & APPAR. (ICKE ELEKTR.)			2089	2088	0.0	2.3
72 SÄHKÖKONEET, -LAITTEET & TARVIKK. ELEKTR. MASK., -APPAR. & -MATERIAL			1043	1024	1.9	0.3
TOIMIALA - BRANSCH (ISIC)						
2 - 3 TEHDASTEOLLISUUS FABRIKINDUSTRI			1560	1554	0.4	3.5
34-38 METALLITEOLLISUUS METALLINDUSTRI			1484	1461	1.6	4.1
34 METALLIN PERUSTEOLLISUUS METALLVERK			1197	1152	3.9	11.3
35 METALLITUOTETEOLLISUUS METALLMANUFAKTUR			1482	1484	-0.1	3.7
36 KONETEOLLISUUS - MASKININDUSTRI			2082	2082	0.0	2.5
37 SÄHKÖTEKNINEN TEOLLISUUS ELEKTROTEKNISK INDUSTRI			1003	989	1.5	0.7
38 KULKUNEUVOTEOLLISUUS TRANSPORTMEDELINDUSTRI			1666	1633	2.1	2.2



## Viennin hintaindeksi (FOB) 1949=100 – Exportprisindex (FOB) 1949=100

TAVARARYHMÄT VARUGRUPPER (SITC)	YHTEENSÄ - TOTALT		% - MUUTOKSET %-FÖRÄNDRINGAR	
	1995:2	1995:1	1995:1- 1995:2	1994:2- 1995:2
0 - 8 KOKONAISINDEKSI - TOTALINDEX	1607	1583	1.5	5.5
0 ELINTARVIKKEET - LIVSMEDEL	813	785	3.5	2.7
2 RAAKA-AINEET, SYÖT. KELPAAMATON RÄVAROR, ICKE ÄTBARA	1762	1726	2.1	18.4
6 VALMISTETUT TEOKSET BEARBETADE VAROR	1359	1322	2.8	8.3
7 KONEET, LAITTEET & KULJ.VÄLINEET MASKINER, APPAR. & TRANSP.MEDEL	1914	1910	0.2	0.2

## Tuonnin hintaindeksi (CIF) 1949=100 – Importprisindex (CIF) 1949=100

TAVARARYHMÄT VARUGRUPPER (SITC)	YHTEENSÄ - TOTALT		% - MUUTOKSET %-FÖRÄNDRINGAR	
	1995:2	1995:1	1995:1- 1995:2	1994:2- 1995:2
0 - 7 KOKONAISINDEKSI - TOTALINDEX	1195	1178	1.5	1.9
0 ELINTARVIKKEET - LIVSMEDEL	1029	1022	0.7	18.2
2 RAAKA-AINEET, SYÖT. KELPAAMATON RÄVAROR, ICKE ÄTBARA	871	837	4.1	19.6
3 POLTTOAINEET, KAASU, SÄHKÖ, LÄMPÖ MINERALISKA BRÄNSLEN, GAS, EL, VÄRME	1104	1056	4.5	1.4
7 KONEET, LAITTEET & KULJ.VÄLINEET MASKINER, APPAR. & TRANSP.MEDEL	2044	2031	0.7	-2.5

**Vanhan toimialaluokituksen mukaiset tuottajahintaindeksit 1985=100  
Producentprisindexar 1985=100 enligt den gamla näringsgrensindelningen**

**Tukkuhintaindeksi - Partiprisindex 1985=100**

TAVARARYHMÄT TOL:N MUKAAN VARUGRUPPER ENLIGT NI	KOTIMAISET TAVARAT INHEMSKA VAROR	TUONTI- TAVARAT IMPORT- VAROR	YHTEENSÄ - TOTALT		%-MUUTOKSET %-FÖRÄNDRINGAR	
			1995:2	1995:1	1995:1- 1995:2	1994:2- 1995:2
A - E KOKONAISINDEKSI - TOTALINDEX	120.6	121.5	121.0	121.1	-0.1	1.2
11 ELINTARV., REHUT, JUOMAT & TUPAKKA LIVSMEDEL, FODER, DRYCKER & TOBAK	115.2	110.6	115.0	118.2	-2.7	-7.6
191 MAAÖLJYJALOSTEET PETROLEUMPRODUKETER	110.2	115.7	111.5	111.1	0.4	6.4
23 METALLIT - METALLER	132.5	140.7	135.9	129.8	4.7	12.1
231 RAUTA, TERÄS JA FERROSEOKSET JÄRN, STÅL OCH FERROREGERINGAR	124.7	135.8	130.7	123.0	6.3	6.3
232 MUUT METALLIT - ANDRA METALLER	155.8	149.0	153.5	146.3	4.9	25.3
24 METALLITUOTTEET - METALLVAROR	148.4	143.8	147.2	146.8	0.2	2.7
25 KONEET JA LAITTEET MASKINER OCH APPARATER	163.1	148.8	155.5	155.2	0.2	-0.5
251 YLEISKÄYTTÖÖN TARK. KONEET MASKINER FÖR UNIVERSELLT BRUK	153.4	156.5	154.4	154.7	-0.2	0.1
252 ERIKOISKONEET - SPECIALMASKINER GUMMI- OCH PLASTVAROR	176.1	142.0	156.3	155.3	0.6	-1.3
26 SÄHKÖTEKN. TUOTT. & INSTRUMENTIT ELTEKNISKA PROD. & INSTRUMENT	137.0	107.1	116.0	115.4	0.5	-1.9
27 KULKUNEUVOT - TRANSPORTMEDEL	152.0	158.7	158.1	156.5	1.0	1.7

**Kotimarkkinoiden perushintaindeksi - Basprisindex för hemmamarknadsvaror 1985=100**

TAVARARYHMÄT TOL:N MUKAAN VARUGRUPPER ENLIGT NI	KOTIMAISET TAVARAT INHEMSKA VAROR	TUONTI- TAVARAT IMPORT- VAROR	YHTEENSÄ - TOTALT		%-MUUTOKSET %-FÖRÄNDRINGAR	
			1995:2	1995:1	1995:1- 1995:2	1994:2- 1995:2
A - F KOKONAISINDEKSI - TOTALINDEX	120.9	111.2	118.7	118.2	0.4	2.3
11 ELINTARV., REHUT, JUOMAT & TUPAKKA LIVSMEDEL, FODER, DRYCKER & TOBAK	107.7	112.7	108.1	111.7	-3.2	-7.6
191 MAAÖLJYJALOSTEET PETROLEUMPRODUKETER	48.9	48.5	48.8	48.3	1.0	-6.0
23 METALLIT - METALLER	127.8	128.5	128.2	122.1	5.0	12.5
231 RAUTA, TERÄS JA FERROSEOKSET JÄRN, STÅL OCH FERROREGERINGAR	119.7	120.4	120.5	113.3	6.4	6.4
232 MUUT METALLIT - ANDRA METALLER	150.1	144.2	148.2	141.0	5.1	25.4
24 METALLITUOTTEET - METALLVAROR	142.3	132.5	139.4	138.8	0.4	3.6
25 KONEET JA LAITTEET MASKINER OCH APPARATER	161.5	148.9	155.7	155.2	0.3	-0.4
251 YLEISKÄYTTÖÖN TARK. KONEET MASKINER FÖR UNIVERSELLT BRUK	147.9	148.2	147.5	147.6	-0.0	0.2
252 ERIKOISKONEET - SPECIALMASKINER GUMMI- OCH PLASTVAROR	178.5	149.5	163.8	162.8	0.6	-1.0
26 SÄHKÖTEKN. TUOTT. & INSTRUMENTIT ELTEKNISKA PROD. & INSTRUMENT	136.3	110.7	119.7	118.7	0.9	-1.7
27 KULKUNEUVOT - TRANSPORTMEDEL	144.1	161.2	156.6	153.2	2.2	2.0
31-33 SÄHKÖ, LÄMPÖ JA KAASU EL, VÄRME OCH GAS	107.6		107.5	106.8	0.6	5.4

## Teollisuuden tuottajahintaindeksi – Producentprisindex för industrin 1985=100

TAVARARYHMÄT TOL:N MUKAAN VARUGRUPPER ENLIGT NI	KOTIMAISET TAVARAT INHEMSKA VAROR	VIENTI- TAVARAT IMPORT- VAROR	YHTEENSÄ - TOTALT		% - MUUTOKSET %-FÖRÄNDRINGAR	
			1995:2	1995:1	1995:1- 1995:2	1994:2- 1995:2
C - E KOKONAISINDEKSI - TOTALINDEX	118.8	126.3	121.1	120.6	0.4	3.7
11 ELINTARV., REHUT, JUOMAT & TUPAKKA LIVSMEDEL, FODER, DRYCKER & TOBAK	109.0	107.2	108.8	113.0	-3.8	-8.3
191 MAAÖLJYJALOSTEET PETROLEUMPRODUKETER	48.9		50.2	49.3	1.9	-6.1
23 METALLIT - METALLER	127.8	125.8	127.0	122.2	3.9	11.3
231 RAUTA, TERÄS JA FERROSEOKSET JÄRN, STÅL OCH FERROREGERINGAR	119.7	124.3	120.4	115.5	4.3	4.4
232 MUUT METALLIT - ANDRA METALLER	150.1	128.5	138.7	134.0	3.4	22.6
24 METALLITUOTTEET - METALLVAROR	142.3	133.3	140.9	141.1	-0.1	3.7
25 KONEET JA LAITTEET MASKINER OCH APPARATER	161.5	188.6	173.8	173.7	0.0	2.5
251 YLEISKÄYTTÖÖN TARK. KONEET MASKINER FÖR UNIVERSELLT BRUK	147.9	164.4	155.3	156.1	-0.5	2.8
252 ERIKOISKONEET - SPECIALMASKINER GUMMI- OCH PLASTVAROR	178.5	211.4	194.2	193.5	0.4	2.3
26 SÄHKÖTEKN. TUOTT. & INSTRUMENTIT ELTEKNISKA PROD. & INSTRUMENT	136.3	95.2	117.3	115.6	1.5	0.7
27 KULKUNEUVOT - TRANSPORTMEDEL	144.1	139.9	142.4	139.5	2.1	2.2

## Vientihintaindeksi – Exportprisindex 1985=100

TAVARARYHMÄT TOL:N MUKAAN VARUGRUPPER ENLIGT NI	YHTEENSÄ - TOTALT		% - MUUTOKSET %-FÖRÄNDRINGAR	
	1995:2	1995:1	1995:1- 1995:2	1994:2- 1995:2
A - D KOKONAISINDEKSI - TOTALINDEX	125.0	123.1	1.5	5.5
11 ELINTARV., REHUT, JUOMAT & TUPAKKA LIVSMEDEL, FODER, DRYCKER & TOBAK	102.6	100.4	2.2	1.0
23 METALLIT - METALLER	125.8	118.8	5.9	10.0
231 RAUTA, TERÄS JA FERROSEOKSET JÄRN, STÅL OCH FERROREGERINGAR	124.3	116.5	6.7	6.0
232 MUUT METALLIT - ANDRA METALLER	128.5	124.1	3.6	14.2
24 METALLITUOTTEET - METALLVAROR	133.3	138.2	-3.5	-4.3
25 KONEET JA LAITTEET MASKINER OCH APPARATER	188.6	188.5	0.0	2.2
251 YLEISKÄYTTÖÖN TARK. KONEET MASKINER FÖR UNIVERSELLT BRUK	164.4	165.4	-0.6	1.8
252 ERIKOISKONEET - SPECIALMASKINER GUMMI- OCH PLASTVAROR	211.4	210.4	0.5	2.4
26 SÄHKÖTEKN. TUOTT. & INSTRUMENTIT ELTEKNISKA PROD. & INSTRUMENT	95.2	95.0	0.2	-1.9
27 KULKUNEUVOT - TRANSPORTMEDEL	139.9	139.0	0.6	-0.2

## Tuontihintaindeksi – Importprisindex 1985=100

TAVARARYHMÄT TOL:N MUKAAN VARUGRUPPER ENLIGT NI	YHTEENSÄ - TOTALT		% - MUUTOKSET %-FÖRÄNDRINGAR	
	1995:2	1995:1	1995:1- 1995:2	1994:2- 1995:2
A - E KOKONAISINDEKSI - TOTALINDEX	111.8	110.2	1.5	1.9
11 ELINTARV., REHUT, JUOMAT & TUPAKKA LIVSMEDEL, FODER, DRYCKER & TOBAK	113.6	113.8	-0.2	0.5
191 MAAÖLJYJALOSTEET PETROLEUMPRODUKETER	48.5	48.9	-0.9	-6.9
23 METALLIT - METALLER	129.1	117.0	10.4	12.9
231 RAUTA, TERÄS JA FERROSEOKSET JÄRN, STÅL OCH FERROREGERINGAR	121.1	104.1	16.3	14.5
232 MUUT METALLIT - ANDRA METALLER	144.7	132.8	9.0	17.8
24 METALLITUOTTEET - METALLVAROR	133.7	134.2	-0.4	-2.6
25 KONEET JA LAITTEET MASKINER OCH APPARATER	150.4	149.5	0.6	-3.6
251 YLEISKÄYTTÖÖN TARK. KONEET MASKINER FÖR UNIVERSELLT BRUK	150.4	150.0	0.3	-3.0
252 ERIKOISKONEET - SPECIALMASKINER GUMMI- OCH PLASTVAROR	150.5	149.1	0.9	-4.1
26 SÄHKÖTEKN. TUOTT. & INSTRUMENTIT ELTEKNISKA PROD. & INSTRUMENT	112.3	112.6	-0.2	-4.2
27 KULKUNEUVOT - TRANSPORTMEDEL	161.7	159.1	1.6	0.8



**Energiatuotteiden hinnat Suomessa**  
**Energy prices in Finland**

	Ajankohta Time	Hinta Price	Vuosimuutos, % Year-on-year change, %
Raakaöljy – <i>Crude oil</i> . . . . .	94:12	630,90 mk/t	-5,1
Raskas polttoöljy – <i>Heavy fuel oil</i> . . . . .	95:01	118,56 p/kg	14,9
Kevyt polttoöljy – <i>Light fuel oil</i> . . . . .	95:02	149 p/l	-4,5
Dieselöljy – <i>Diesel oil</i> . . . . .	95:02	3,70 mk/l	19,0
Bensiini 95E – <i>Motor gasoline 95E</i> . . . . .	95:02	4,95 mk/l	13,5
Kivihiili – <i>Coal</i> . . . . .	94:12	291,87 mk/t	9,2
Maakaasu – <i>Natural gas</i> . . . . .	95:01	75,58 mk/MWh	11,6
Jyrsinpolttoturve – <i>Milled peat</i> . . . . .	94:4. nelj. 94:4th q.	47,3 mk/MWh	-1,5
<b>Sähkö – <i>Electricity</i></b>		<b>Hinta p/kWh</b>	
Kerrostaloasunto – <i>Flat</i> . . . . .	95:01	54,5	1,7
Pientalo – <i>Single-family house</i> . . . . .	95:01	46,9	2,0
Suora sähkölämmitys – <i>Direct electric heating</i> . . . . .	95:01	35,2	2,0
Varaava sähkölämmitys – <i>Accumulating electric heating</i> . . . . .	95:01	29,3	2,1
Teollisuus, pieni – <i>Small scale industry</i> . . . . .	95:01	39,0	* *
Teollisuus, keskisuuri – <i>Medium scale industry</i> . . . . .	95:01	33,6	1,2
Teollisuus, suuri – <i>Large scale industry</i> . . . . .	95:01	21,1	9,3
<b>Kaukolämpö – <i>District heating</i></b>		<b>Hinta mk/MWh</b>	
Pientalo – <i>Single-family house</i> . . . . .	95:01	209	3,0
Rivitalo – <i>Terraced house</i> . . . . .	95:01	191	5,5
Pieni kerrostalo – <i>Apartment house, small</i> . . . . .	95:01	182	5,8
Suuri kerrostalo – <i>Apartment house, large</i> . . . . .	95:01	165	5,8

**Hintakäsitteet – *The price concepts:***

Raakaöljyn hinta on tuontihinta, kivihiilen hinta on verollinen tuontihinta, maakaasun hinta on Gasum Oy:n verollinen sopimusmyynnin keskihinta ja jyrsinpolttoturpeen hinta on sopimuskauden toimituksilla painotettu keskihinta (hinta sisältää kuljetuksen asiakkaalle 100 kilometrin kuljetusetäisyydellä). Muiden tuotteiden hinta on verollinen vähittäismyyntihinta.

*The price of crude oil is the import price; the price of coal is the taxable import price; the price of natural gas is the taxable mean price of contract sales by Gasum Corporation; and the price of milled peat is the mean price (including transport to the customer within a distance of 100 kilometers) weighted by the deliveries effected during the contract period. The prices of other products are the taxable retail prices.*

**Lähteet – *Sources:***

Tulli, Öljyalan Keskusliitto ry, Tilastokeskus, Energiafoorumi ry, Gasum Oy, Turveteollisuusliitto ry, Suomen Sähkölaitosyhdistys ry, Imatran Voima Oy ja Lämpölaitosyhdistys ry

**\*\* Määrittelyä muutettu 1.9.1994 - *Change in the definition as of 1 September 1994:***

Lisätty määre "Ei ohjattavissa olevaa tehoa". Vuosimuutos ei ole vertailukelpoinen.

*The load added is of the non - interruptable kind. The change from the year before is not comparable with earlier data.*

## Kansainvälinen vertailu - Internationell jämförelse

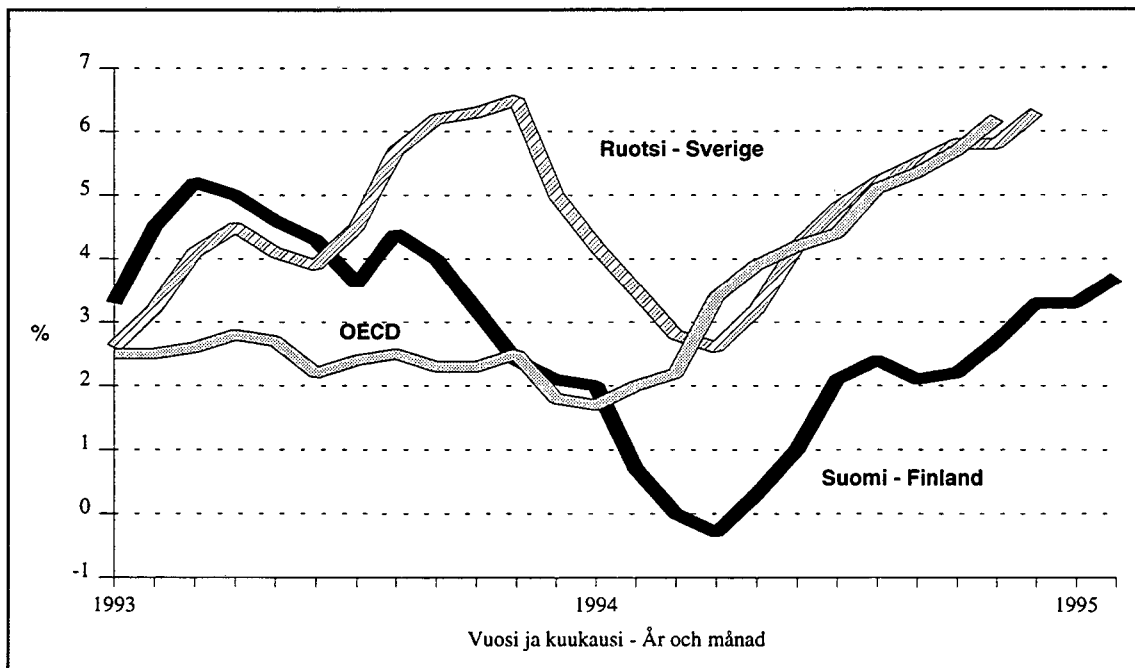
Teollisuuden tuottajahintaindeksin 12 kuukauden muutokset  
Förändringar i producentprisindex för industrin under 12 månader

	1993:10- 1994:10 %	1993:11- 1994:11 %	1993:12- 1994:12 %	1994:01- 1995:01 %
Suomi – Finland . . . . .	2,2	2,7	3,3	3,3
Ruotsi – Sverige . . . . .	5,8	5,8	6,3	
Norja – Norge . . . . .	1,8	2,5	2,9	3,6
Saksa – Tyskland . . . . .	1,3	1,6	1,9	
Iso-Britannia – Storbritannien . . . . .	2,3	2,6	2,8*	3,4*
OECD - Eurooppa – OECD - Europa o) . . . . .	2,6*	2,9*		
Yhdysvallat – Förenta Staterna . . . . .	1,7*	2,2*	2,4*	2,6*
Japani – Japan . . . . .	-1,1	-1,3	-1,2	-1,4
OECD kokonaan – OECD totalt . . . . .	5,7*	6,2*		
EU-maat – EU-länderna . . . . .	2,6*	3,0*		

\* Ennakkotieto – Preliminär uppgift

o) Ei sisällä Turkia - utan Turkiet

Teollisuuden tuottajahintaindeksin 12 kuukauden muutokset  
Förändringar i producentprisindex för industrin under 12 månader



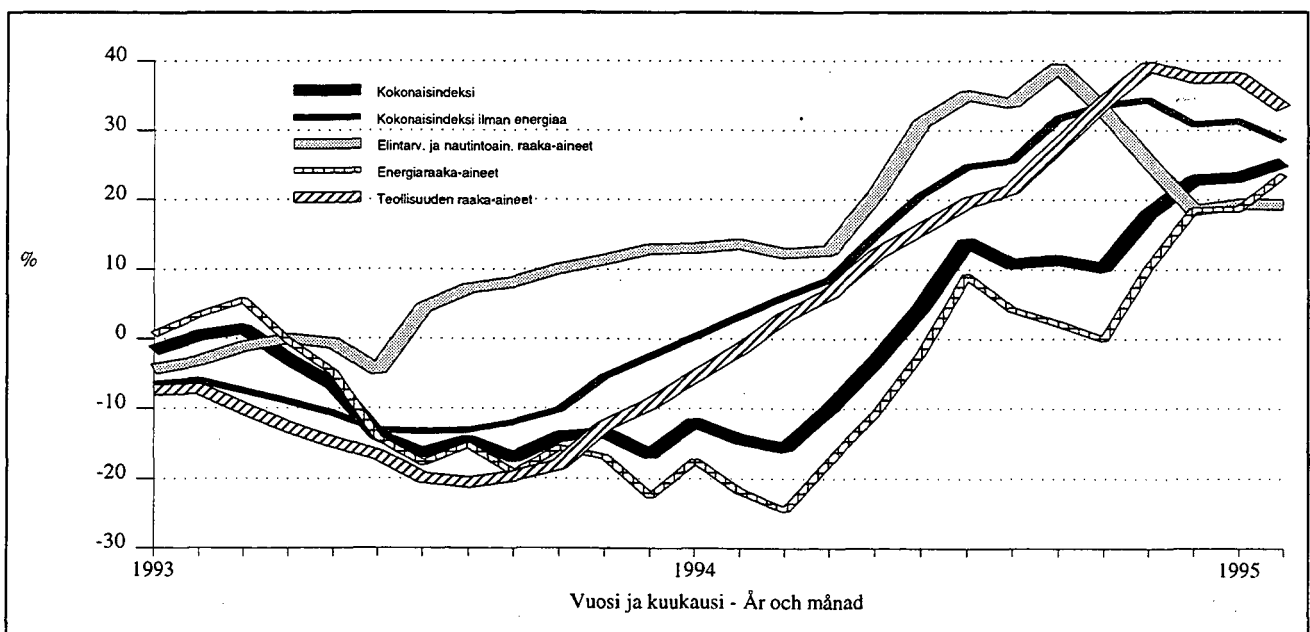
## Raaka-aineiden maailmanmarkkinahinnat – HWWA-indeksi 1975=100 Råvarornas priser på världsmarknaden – HWWA-indexet 1975=100

HWWA-indeksissä käytetään valuuttayksikkönä USA:n dollaria.  
I HWWA-indexet används US-dollar som valutaenhet.

Hyödykeryhmä - Varugrupp	Paino-osuus Viktandel (%)	Indeksipisteluku - Indextal 12 kuukauden muutos, % 12 månaders förändring, %		
		94:12	95:01	95:02
Kokonaisindeksi Totalindex	(100.0)	155.9	160.6	163.0
		22,8	23,2	25,4
Kokonaisindeksi ilman energiaa Totalindex exklusive energi	(36.8)	159.2	163.6	163.0
		30,8	31,3	28,5
Elintarvikkeiden ja nautinto-aineiden raaka-aineet Råvaror för livsmedel och njutningsämnen	(15.9)	118.2	119.1	118.6
		18,5	19,4	19,3
Teollisuuden raaka-aineet Råvaror för industri	(20.9)	190.5	197.5	196.7
		37,5	37,6	33,2
Maa- ja metsätalousperäiset raaka-aineet Råvaror som härstammar från jord- och skogsbruk	(10.1)	196.3	204.7	210.2
		42,0	41,3	39,9
Ei-rautametallit Icke-järnmetaller	(6.1)	212.8	220.2	209.3
		56,1	54,3	41,5
Energjaraaka-aineet Energiråvaror	(63.2)	153.9	158.8	163.1
		18,5	18,7	23,6

Lähde/Källa: HWWA-institut für Wirtschaftsforschung, Hamburg

HWWA-indeksin 12 kuukauden muutokset  
Förändringar i HWWA-indexet under 12 månader



SVT Suomen Virallinen Tilasto  
Finlands Officiella Statistik  
Official Statistics of Finland

Tuottajahintaindeksit 1995:2  
Producentprisindex  
Producer price indices

Tiedustelut – Förfrågningar – Inquiries:

Jarmo Ranki  
Anne Forss  
Marja Ikonen  
Mervi Tolvanen  
(90) 17 341

**TILASTOKESKUS KOULUTTAA TILASTOKESKUS KOULUTTAA**

**KAUPAN TULEVAISUUDEN NÄKYMIÄ  
26.4.1995**

Tilastokeskuksen koulutustilat,  
Työpajakatu 13, Helsinki

**Kurssilla perehdytään** vähittäiskaupan ja tukkukaupan rakenteeseen nyt ja tulevaisuudessa. Kulutusrakennetta, kaupan rakennetta, kuluttajahintoja ja kuluttajien ostovoimaa tarkastellaan sekä Suomen että EU-maiden tilastojen valossa. Asiantuntijat esittävät näkemyksiään kaupan ajankohtaisista kysymyksistä. Miten EU vaikuttaa vähittäis- ja tukkukauppaan lähitulevaisuudessa? Mikä on kuluttajan toimintaympäristö kahdenkymmenen vuoden kuluttua?

**Kurssi on tarkoitettu** kaupan toimialalla toimiville, kunnallisille kuluttajaneuvojille, liitoille, tutkimuslaitoksille ja kaikille asiasta kiinnostuneille.

**Kurssimaksu:** 950 mk + alv osallistujalta ja se laskutetaan kurssin jälkeen. Maksu sisältää kurssimateriaalin, lounaan ja kahvit.

**Tiedustelut:** Marja-Leena Honkamaa (90) 1734 3461

**Ilmoittautuminen:**

Puhelimitse (90) 1734 2529, 1734 2276  
Telekopiolla (90) 1734 2474

**ILMOITTAUDU VIIMEISTÄÄN 11.4.1995**