

Talonrakentamisen suhdanteet

Joulukuu 2013

Sisällys

Talonrakentamisen suhdanteet, joulukuu 2013	3	Korjausrakentaminen	14
<i>Talonrakentamisessa tehtyjen työtuntien määrä kasvoi hieman lokakuussa</i>			
Uudisrakentaminen	4	Asunto-osakeyhtiöiden korjausrakentaminen	15
<i>Myönnettyjen rakennuslupien kuutiomäärä pysyi syyskuussa samalla tasolla kuin vuotta aiemmin</i>		<i>Vuonna 2012 asunto-osakeyhtiöiden korjausten arvo kasvoi 5 prosenttia edelliseen vuoteen verrattuna</i>	
Asuntotuotanto	5	Asunto-osakeyhtiöiden korjauskohteet	16
<i>Syyskuussa myönnettiin rakennuslupa 1 992 asunnon rakentamiseen</i>		<i>Julkisivujen ja LVI-järjestelmien korjauksia eniten vuonna 2012</i>	
Uudisrakentamisen volyyymi-indeksi	6	Talonrakennusyritysten korjausrakentaminen	17
<i>Uudisrakentamisen volyyymi väheni syyskuussa 7 prosenttia vuoden takaiseen verrattuna</i>		<i>Vuonna 2012 talonrakennusyritykset korjasivat rakennuksia 5,6 miljardilla eurolla</i>	
Myönnetyt rakennusluvut	8	ARA-peruskorjaustoiminta	18
Rakennuskustannusindeksi	10	<i>ARA-perusparannuslainoituksen piirissä 5 900 asuntoa vuonna 2012</i>	
<i>Rakennuskustannukset nousivat lokakuussa 0,5 prosenttia</i>		Uusimmat suuret rakennushankkeet	19
Rakennustarvikkeiden kauppa	11	<i>Trendi kuvaa sarjan pitkän ajan suhdannevaihtelua. Kausitasoitettut sarjat tuotetaan TRAMO/SEATS -menetelmällä.</i>	
<i>LVI-tarvikkeiden tukkukaupan myynti kasvoi hieman vuoden 2013 kolmannella neljänneksellä</i>		<i>Julkaisussa *-merkityt tiedot ovat ennakkotietoja.</i>	
Talonrakentamisen kuukausikuvaajat	12	<i>Julkaisussa käytetty muutos % on laskettu edellisen vuoden vastaavasta ajankohdasta tai -jaksosta.</i>	
<i>Talonrakennusyritysten liikevaihto väheni kesä-elokuussa vuoden takaisesta</i>			
Talonrakennusalan työllisyys	13		
<i>Talonrakennusalan työttömiä 17 850 lokakuussa</i>			

Rakentamisen ja asumisen verkkopalvelu
<http://www.tilastokeskus.fi/tup/rakas>

on päivitetty Talonrakentamisen verkkopalvelun osalta 10.12.2013.

Lisätietoja:

Merja Järvinen, puh. 09 17 341
tai ko. sivun alalaidassa mainittu henkilö.

sähköposti: rakennus.suhdanne@tilastokeskus.fi

Kestotilauksena 120 euroa. Sisältää verkkopalvelun.
Ilmestyy 11 kertaa vuodessa.

© 2013 Tilastokeskus

Julkaisun tiedot vapaasti lainattavissa. Lainattaessa mainittava ko. tiedon kohdalla ilmoitettu lähde.

ISSN 1238-7142 (print)
ISSN 1796-2358 (pdf)

Kannen kuva: Kuvatoimisto Rodeo Oy

Talonrakentamisen suhdanteet joulukuussa 2013

Myönnettyjen rakennuslupien kuutiomäärä pysyi samalla tasolla kuin vuotta aiemmin

Syyskuu 2013

Kaikki rakennukset +0,2 %

Asuinrakennukset -19 %

Tammi-syys 2013

Kaikki rakennukset -4 %

Asuinrakennukset -22 %

Talonrakennusyritysten (TOL 41) liikevaihto väheni

Liikevaihto

Elokuussa -7,4 %

Kesä-elokuussa -3,6 %

Palkkasumma

Syyskuussa +4,1 %

Heinä-syyskuussa +3,5 %

Erikoistuneen rakentamisen (TOL 43) liikevaihto elokuussa lähes samalla tasolla kuin vuotta aiemmin

Liikevaihto

Elokuussa -0,3 %

Kesä-elokuussa +1,3 %

Palkkasumma

Syyskuussa +3,5 %

Heinä-syyskuussa +4,3 %

Rakennuskustannukset nousivat lokakuussa hieman

Rakennuskustannusindeksi 2010=100

Lokakuussa +0,5 %

Syyskuusta lokakuuhun +0,1 %

Inflaatio lokakuussa +1,2 prosenttia

Kuluttajahintaindeksi 2010=100

Lokakuussa +1,2 %

Syyskuusta lokakuuhun +0,1 %

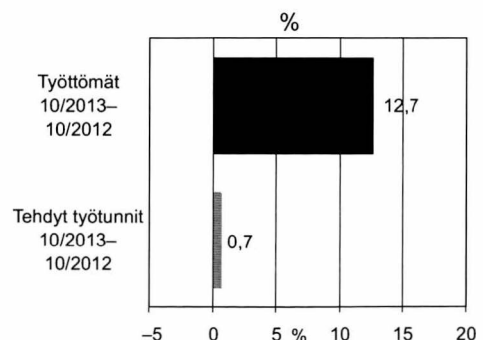
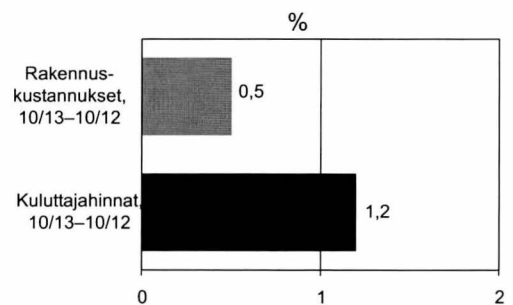
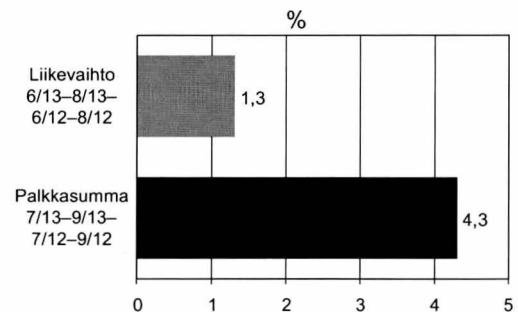
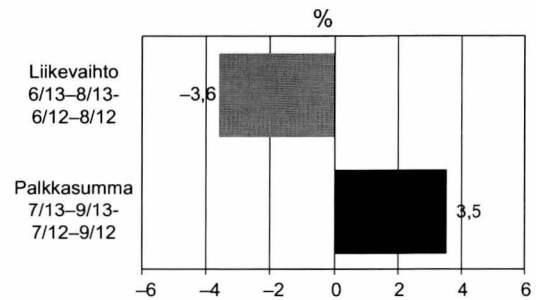
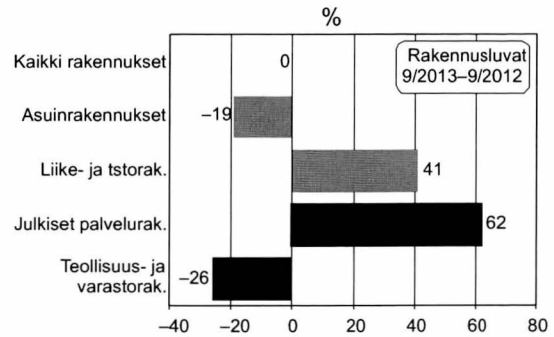
Talonrakennusalan työttömiä 17 850 lokakuussa

Talonrakennusalan työttömät

Lokakuussa +12,7 %

Talonrakennusalan (TOL 2008) tehdyt työtunnit

Lokakuussa +0,7 %

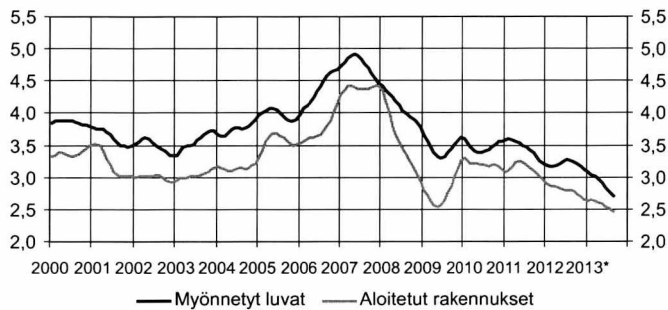


Myönnettyjen rakennuslupien kuutiomäärä pysyi syyskuussa samalla tasolla kuin vuotta aiemmin

Vuoden 2013 syyskuussa rakennuslupia myönnettiin 2,6 miljoonalle kuutiometrille, joka on lähes saman verran kuin syyskuussa 2012.

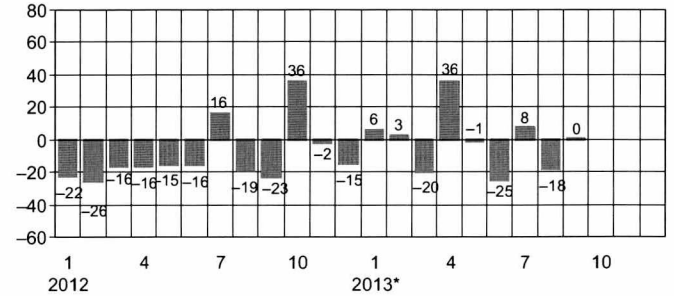
Asuinrakennuksille myönnettyjen lupakuutioiden määrä väheni syyskuussa 18,6 prosenttia. Muulle kuin asuinrakentamiselle myönnettyjen lupakuutioiden määrä kasvoi 10,9 prosenttia vuoden takaisesta.

Uudisrakentaminen, milj. m³, trendit



Vuoden 2013 kolmannella neljänneksellä myönnettiin rakennuslupia 6,9 miljoonalle kuutiometrille, joka on 4,7 prosenttia vähemmän kuin vuotta aiemmin. Asuinrakennuksille myönnettyjen rakennuslupien kuutiomäärä väheni samalla ajanjaksolla 26,2 prosenttia.

Myönnetty rakennusluvut, koko maa, vuosimuutos %



Uudisrakentaminen, koko maa, milj. m³

Vuosi	kk	Myönnetty rakennusluvut			Aloitettut rakennukset ²⁾		
		milj. m ³	Trendi	vuosimuutos, % ¹⁾	milj. m ³	Trendi	vuosimuutos, %
2005		47,64		10	42,70		13
2006		52,48		10	43,25		1
2007		57,40		9	51,67		19
2008		50,55		-12	41,87		-19
2009		40,80		-19	30,83		-26
2010		41,21		1	38,37		24
2011		43,80		6	38,03		-1
2012		38,42		-12	33,01		-13
2011	1	2,28	3,58	-14	1,79	3,09	-18
	2	3,19	3,59	14	1,29	3,10	-23
	3	4,09	3,58	6	2,58	3,16	30
	4	4,30	3,55	21	4,03	3,23	-3
	5	5,06	3,53	5	5,42	3,26	10
	6	7,72	3,50	38	5,28	3,24	3
	7	2,01	3,47	-6	2,61	3,19	-5
	8	3,61	3,43	18	3,98	3,15	2
	9	3,77	3,38	8	3,94	3,10	4
	10	2,71	3,32	-17	2,79	3,06	-9
	11	2,72	3,26	-21	2,75	3,01	-15
	12	2,33	3,22	-8	1,57	2,96	-4
2012	1	1,77	3,19	-22	1,60	2,90	-11
	2	2,36	3,17	-26	1,24	2,87	-4
	3	3,43	3,17	-16	2,91	2,87	13
	4	3,59	3,18	-16	3,23	2,85	-20
	5	4,29	3,22	-15	3,80	2,83	-30
	6	6,49	3,26	-16	4,28	2,81	-19
	7	2,33	3,27	16	2,51	2,80	-4
	8	2,91	3,25	-19	3,91	2,79	-2
	9	2,90	3,23	-23	2,96	2,77	-25
	10	3,69	3,21	36	3,09	2,73	11
	11	2,67	3,17	-2	2,38	2,69	-13
	12	1,99	3,12	-15	1,10	2,65	-30
2013*	1	1,87	3,08	6	1,41	2,63	-12
	2	2,39	3,04	3	1,49	2,64	20
	3	2,64	3,01	-20	1,98	2,63	-32
	4	4,80	2,97	36	3,09	2,61	-4
	5	4,12	2,90	-1	3,72	2,59	-2
	6	4,74	2,84	-25	3,95	2,55	-8
	7	2,11	2,78	8	2,38	2,52	-5
	8	2,23	2,73	-18	2,95	2,48	-25
	9	2,59	2,70	0	2,76	2,45	-7

* Ennakolliset tiedot

1) Rakennuslupien ennakkollisen vuoden muutosprosentit on laskettu edellisen vuoden vastaavan kuukauden ennakkollisesta tiedosta.

2) Aloitusten kuukausiarvot julkaistaan neljännesvuosittain.

Aloitettujen rakennusten ennakkollisen vuoden muutosprosentit on laskettu edellisen vuoden lopullisista luvuista.

Lähde: Tilastokeskus, Myönnetty rakennusluvut, Lisätietoja: tilastokeskus.fi/til/ras, Tiedustelut: Heli Suonio, puh. 09 17 341

Syyskuussa myönnettiin rakennuslupa 1 992 asunnon rakentamiseen

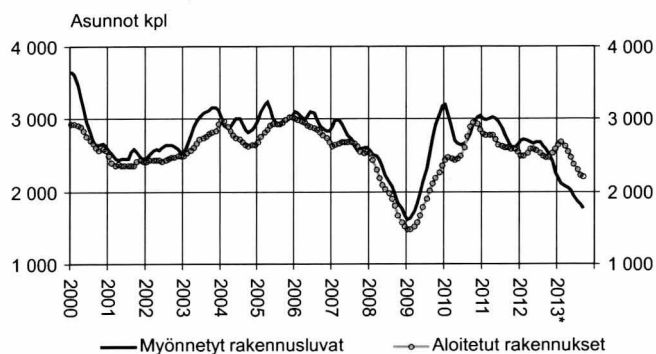
Vuoden 2013 syyskuussa myönnettiin rakennuslupa 1 992 asunnolle, mikä on 19 prosenttia vähemmän kuin vuotta aiemmin.

Asuinrakennuksille syyskuussa myönnettyjen lupien määrä väheni 21 prosenttia vuoden takaisesta. Rakennustyypeittäin jaoteltuna vähenemistä oli eniten rivi- ja ketjutalojen asunnoille myönnettyissä luvissa, 41 prosenttia. Kerrostalo-

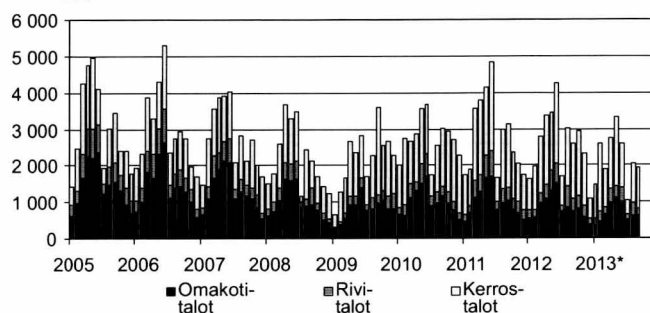
asunnoille myönnettiin rakennuslupia 23 prosenttia vähemmän kuin vuotta aiemmin. Erillisille pientaloille myönnettyjen lupien määrä väheni maltillisemmin, 6 prosenttia vuoden takaisesta.

Vuoden 2013 tammi–syyskuussa myönnettiin rakennuslupa 20 154 asunnon rakentamiseen. Määrä on 17 prosenttia vähemmän kuin vuoden 2012 vastaavana ajankohtana.

Asuntotuotanto, trendit



Rakennusluvan saaneet asunnot, kpl, talotyypin mukaan kuukausittain



Asuntotuotanto, koko maa

Vuosi	kk	Myönnetyt rakennusluvut Asunnot, kpl			Aloitettut rakennukset ²⁾ Asunnot, kpl		
		Alkuper.	Trendi	vuosimuutos, % ¹⁾	Alkuper.	Trendi	vuosimuutos, %
2005		37 135		6	34 275		6
2006		36 370		-2	33 997		-1
2007		33 609		-8	30 769		-9
2008		27 061		-19	23 476		-24
2009		27 513		2	23 040		-2
2010		33 642		22	33 712		46
2011		34 529		3	31 476		-7
2012		31 745		-8	28 819		-8
2011	1	1 733	3 012	-15	1 362	2 789	-13
	2	1 905	2 983	-31	1 302	2 771	-31
	3	3 576	3 002	32	2 722	2 783	45
	4	3 833	3 019	24	3 259	2 774	-11
	5	4 170	3 008	14	4 825	2 724	29
	6	5 176	2 960	35	3 392	2 652	-5
	7	1 718	2 869	-5	1 851	2 616	1
	8	3 001	2 777	17	3 652	2 613	-8
	9	3 218	2 694	3	2 950	2 604	-24
	10	2 349	2 623	-22	2 638	2 591	-24
	11	2 088	2 606	-25	2 046	2 579	-16
	12	1 762	2 647	-23	1 477	2 541	-18
2012	1	1 650	2 693	-5	992	2 495	-27
	2	2 032	2 715	7	1 291	2 494	-1
	3	3 046	2 710	-15	2 127	2 537	-22
	4	3 370	2 677	-12	3 464	2 578	6
	5	3 489	2 656	-16	4 035	2 586	-16
	6	4 281	2 673	-17	3 596	2 560	6
	7	1 751	2 674	2	1 932	2 521	4
	8	3 021	2 633	1	3 298	2 483	-10
	9	2 607	2 589	-19	2 537	2 462	-14
	10	3 045	2 533	30	2 413	2 479	-9
	11	2 355	2 409	13	2 138	2 523	4
	12	1 098	2 270	-38	996	2 579	-33
2013*	1	1 497	2 182	-9	1 610	2 644	62
	2	2 618	2 117	37	1 414	2 674	10
	3	2 019	2 075	-32	2 757	2 632	30
	4	2 761	2 057	-17	2 824	2 546	-18
	5	3 383	2 012	3	4 001	2 464	-1
	6	2 689	1 929	-36	3 038	2 383	-16
	7	1 056	1 859	-37	2 010	2 290	4
	8	2 139	1 817	-27	2 006	2 216	-39
	9	1 992	1 758	-19	2 718	2 199	7

1) Rakennuslupien ennakkollisen vuoden muutosprosentti on laskettu edellisen vuoden vastaavan kuukauden ennakkollisesta tiedosta.

2) Aloitusten kuukausiarvot julkaistaan neljännesvuosittain.

Aloitettujen rakennusten ennakkollisen vuoden muutosprosentti on laskettu edellisen vuoden lopullisista luvuista.

Lähde: Tilastokeskus, Rakennus- ja asuntotuotanto, Lisätietoja: tilastokeskus.fi/til/ras, Tiedustelut: Heli Suonio, puh. 09 17 341

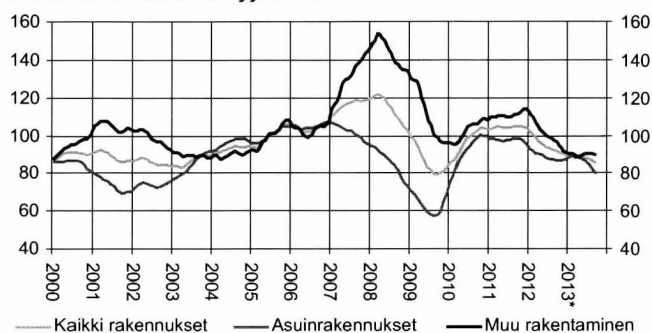
Uudisrakentamisen volyyymi väheni syyskuussa 7 prosenttia vuoden takaiseen verrattuna

Vuoden 2013 syyskuussa käynnissä olevan rakennustuotannon kiinteähintainen arvo eli volyyymi väheni 7,0 prosenttia vuoden takaiseen verrattuna.

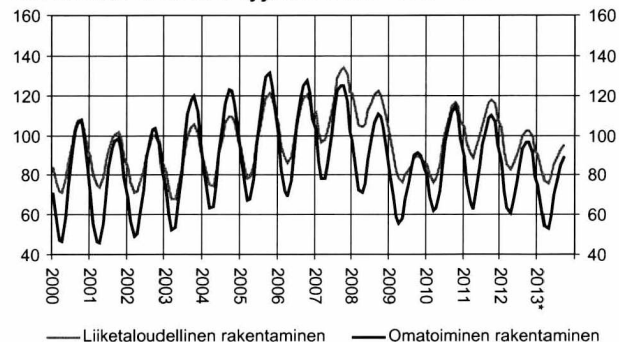
Volyyymi väheni noin 7 prosenttia vuodentakaisesta sekä asuinrakentamisessa että muussa kuin asuinrakentamisessa.

Koko rakentamisen volyyymi supistui 2013 vuoden kolmannella neljänneksellä 6,5 prosenttia vuoden takaisesta. Asuinrakentamisen volyyymi supistui 5 prosenttia, laskuun on vaikuttanut mm. pientalorakentamisen väheneminen.

Uudisrakentamisen volyyymi-indeksi 2005=100, trendit



Uudisrakentamisen volyyymi-indeksi 2005=100



Uudisrakentamisen volyyymi-indeksi 2005=100

Vuosi	kk	Kaikki rakennukset	Vuosimuutos %	Asuinrakennukset	Liike-rakennukset	Toimisto-rakennukset	Julkiset palvelu-rakennukset	Teollisuus-rakennukset	Varasto-rakennukset	Maatalous-rakennukset
2005		100,0	7	100,0	100,0	100,0	100,0	100,0	100,0	100,0
2006		103,9	4	104,6	112,7	114,8	93,1	112,8	80,6	99,9
2007		115,7	11	101,7	179,5	190,6	77,3	142,2	119,5	111,7
2008		113,4	-2	85,5	188,9	243,3	97,7	168,3	136,6	93,3
2009		85,7	-24	62,9	130,1	152,4	109,9	107,6	93,4	95,2
2010		96,9	13	91,4	118,1	109,3	118,7	75,4	74,1	94,7
2011		104,0	7	97,7	119,1	142,8	110,1	95,5	114,4	95,9
2012		94,1	-9	88,5	108,5	146,5	105,7	82,7	80,8	88,5
2011	1	104,3	22	101,0	128,3	127,5	121,5	89,2	111,2	101,8
	2	95,8	20	90,7	128,9	127,9	117,8	84,9	106,7	83,7
	3	90,3	18	84,7	119,3	139,4	114,4	85,1	99,9	69,5
	4	88,8	14	80,9	120,4	137,3	110,4	84,9	108,7	65,8
	5	93,1	9	84,7	114,3	149,7	105,7	89,2	109,7	72,2
	6	99,9	5	89,5	114,3	150,8	113,7	95,5	106,6	83,4
	7	105,0	4	95,8	117,0	143,9	104,5	98,6	109,5	95,8
	8	112,2	3	104,3	117,5	155,9	106,6	104,3	114,5	109,8
	9	116,6	2	111,2	119,7	147,3	105,6	105,0	124,2	119,6
	10	117,8	1	115,0	116,6	137,3	105,6	105,9	123,3	124,3
	11	116,2	1	111,9	122,3	148,5	110,0	104,7	131,1	117,5
	12	107,8	1	102,2	119,8	149,2	107,0	99,5	126,9	106,7
2012	1	103,7	-1	95,3	124,7	159,8	109,6	95,6	130,1	99,9
	2	92,0	-4	84,5	110,6	147,9	106,1	88,0	116,2	80,1
	3	85,4	-5	77,1	113,7	161,0	103,1	88,4	85,9	66,9
	4	82,5	-7	74,7	110,6	148,9	100,2	84,1	76,4	61,4
	5	85,3	-8	76,6	110,1	141,5	102,9	82,3	71,1	70,6
	6	90,8	-9	81,4	109,1	151,5	112,8	76,9	71,3	84,9
	7	94,2	-10	85,2	106,7	153,5	107,8	77,6	69,6	91,4
	8	99,5	-11	92,7	107,4	140,9	110,0	82,3	70,0	102,2
	9	102,4	-12	98,8	105,6	142,0	109,2	83,4	71,2	107,4
	10	102,5	-13	102,2	103,8	136,6	101,2	79,3	78,4	107,0
	11	99,8	-14	100,6	104,6	141,0	104,1	77,7	69,1	101,9
	12	91,6	-15	92,7	94,6	133,1	101,7	76,8	60,4	88,2
2013*	1	90,9	-12	91,8	97,7	114,5	107,8	79,7	63,6	79,8
	2	82,3	-11	81,3	91,3	111,9	107,4	78,0	59,0	64,9
	3	76,7	-10	75,4	83,7	116,6	99,5	73,3	56,1	61,6
	4	75,4	-9	73,1	83,9	103,4	97,9	72,3	61,5	60,4
	5	79,4	-7	75,8	86,2	103,6	98,1	73,2	57,3	74,0
	6	85,2	-6	79,9	84,5	99,4	103,5	75,3	60,9	94,2
	7	89,2	-5	83,3	84,2	96,8	103,4	76,1	63,0	111,7
	8	92,5	-7	87,1	84,2	88,3	111,2	76,1	67,8	123,5
	9	95,2	-7	91,8	84,2	72,8	110,9	80,6	76,5	132,9

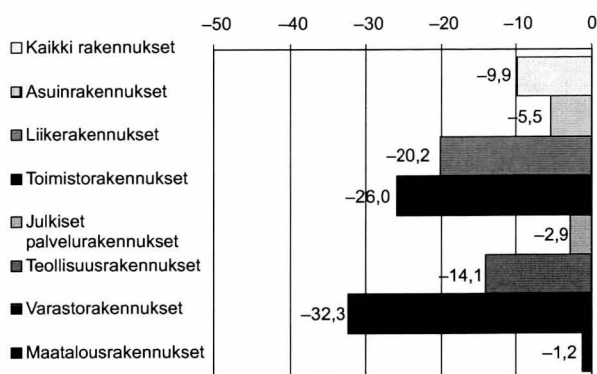
Uudisrakentamisen volyymi-indeksi 2005=100

Uudisrakentamisen volyymi-indeksi 2005=100 kuvaa Talonrakentamisen määrän kehitystä vuoden 2005 hintatasossa. Talonrakentamiseen sisältyvät uudisrakentaminen ja jo olemassa olevien rakennusten laajennukset. Korjausrakentaminen ja uudelleen rakentamiseen verrattavissa olevat muutokset eivät sisälly uudisrakentamisen volyymi-indeksiin.

Volyymi-indeksin avulla voidaan tarkastella rakennustyömaalla syntyvän uudisrakennustuotannon syntyvän arvon muutoksia kuukausittain. Uudisrakentaminen on tilastoissa jaettu talotyypin ja pääasiallisen rakentajan mukaan. Liiketaloudellisessa rakentamisessa rakentajana on yleensä rakennusliike tai jokin muu ulkopuolinen ammattirakentaja. Oma-toimisessa rakentamisessa vain osan tekee ammattirakentaja.

Vuoden 2012 tiedot ovat lopulliset. Vuoden 2013 tiedot ovat ennakkollisia.

Uudisrakentamisen volyymi-indeksi 2005=100, 12 kk:n liukuva muutos, syyskuu 2013, %



Uudisrakentamisen volyymi-indeksi 2005=100

Vuosi	kk	Koko rakentaminen			Asuinrakentaminen			Muu rakentaminen		
		Yhteensä	Liiketaloudellinen rakentaminen	Omatoiminen rakentaminen	Yhteensä	Liiketaloudellinen rakentaminen	Omatoiminen rakentaminen	Yhteensä	Liiketaloudellinen rakentaminen	Omatoiminen rakentaminen
2005		100,0	100,0	100,0	100,0	100,0	100,0	100,0	100,0	100,0
2006		103,9	107,1	99,7	104,6	108,5	101,4	103,1	106,1	96,7
2007		115,7	125,6	103,0	101,7	104,5	99,3	130,7	140,6	109,8
2008		113,4	130,0	92,1	85,5	84,6	86,3	143,1	162,3	102,5
2009		85,7	93,7	75,3	62,9	60,2	65,2	110,0	117,6	93,8
2010		96,9	103,2	88,8	91,4	98,1	85,8	102,8	106,8	94,2
2011		104,3	116,1	89,1	98,1	116,2	83,1	110,9	116,0	100,0
2012		94,1	104,6	80,6	88,5	107,9	72,4	100,2	102,3	95,7
2011	1	104,3	116,2	89,1	101,0	113,7	90,5	107,9	117,9	86,5
	2	95,8	111,5	75,5	90,7	107,4	76,8	101,2	114,4	73,0
	3	90,3	109,3	65,8	84,7	107,1	66,2	96,2	111,0	64,9
	4	88,8	108,8	63,0	80,9	104,0	61,7	97,1	112,1	65,4
	5	93,1	110,1	71,2	84,7	108,0	65,3	102,1	111,6	82,1
	6	99,9	112,3	84,0	89,5	110,7	71,9	111,1	113,5	106,0
	7	105,0	112,6	95,1	95,8	113,3	81,2	114,8	112,0	120,6
	8	112,2	119,4	102,9	104,3	120,7	90,7	120,6	118,4	125,1
	9	116,6	122,9	108,6	111,2	126,4	98,5	122,5	120,3	127,2
	10	117,8	123,7	110,1	115,0	131,2	101,6	120,7	118,4	125,6
	11	116,2	123,3	107,0	111,9	126,5	99,7	120,8	121,0	120,3
	12	107,8	117,8	94,9	102,2	118,2	89,0	113,6	117,4	105,6
2012	1	103,7	116,9	86,6	95,3	114,5	79,5	112,6	118,7	99,6
	2	92,0	107,5	72,0	84,5	105,6	67,1	100,0	108,9	81,0
	3	85,4	102,6	63,3	77,1	99,0	58,8	94,3	105,2	71,3
	4	82,5	99,2	61,0	74,7	97,5	55,7	90,9	100,4	70,6
	5	85,3	99,8	66,6	76,6	99,5	57,7	94,6	100,0	83,0
	6	90,8	101,7	76,8	81,4	103,5	63,1	100,9	100,5	101,9
	7	94,2	101,1	85,4	85,2	102,7	70,8	103,8	100,0	112,0
	8	99,5	104,6	92,9	92,7	109,1	79,0	106,8	101,5	118,1
	9	102,4	107,2	96,4	98,8	115,1	85,3	106,3	101,5	116,6
	10	102,5	107,3	96,3	102,2	118,4	88,8	102,8	99,4	109,9
	11	99,8	106,4	91,3	100,6	118,2	85,9	98,9	97,9	101,2
	12	91,6	101,2	79,1	92,7	112,0	76,7	90,3	93,5	83,6
2013*	1	90,9	103,4	74,8	91,8	114,4	73,1	90,0	95,6	78,0
	2	82,3	98,1	61,9	81,3	107,3	59,8	83,3	91,5	65,8
	3	76,7	94,2	54,2	75,4	103,7	51,9	78,1	87,4	58,4
	4	75,4	92,8	53,1	73,1	101,4	49,7	77,9	86,6	59,4
	5	79,4	94,7	59,7	75,8	103,7	52,7	83,2	88,3	72,4
	6	85,2	97,1	69,9	79,9	107,1	57,4	90,9	90,1	92,6
	7	89,2	97,4	78,5	83,3	106,5	64,0	95,5	91,0	105,1
	8	92,5	98,5	84,9	87,1	107,6	70,0	98,4	92,0	112,0
	9	95,2	99,9	89,2	91,8	110,4	76,3	98,9	92,4	112,8

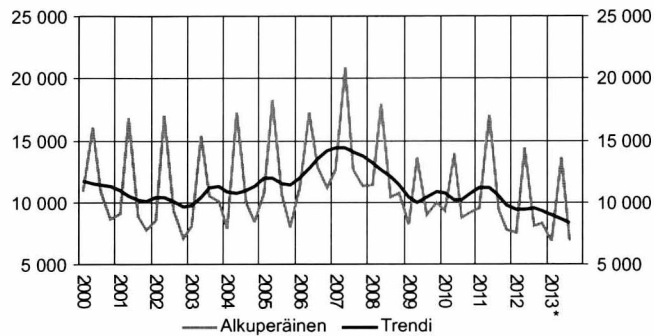
Lähde: Tilastokeskus, Rakennus- ja asuntotuotanto

Lisätietoja: tilastokeskus.fi/til/ras

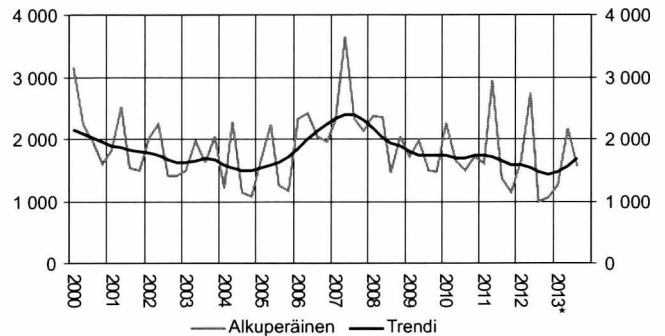
Tiedustelut: Merja Järvinen, puh. 09 17 341

Myönnetyt rakennusluvat kasvukeskuksissa, 1 000 m³

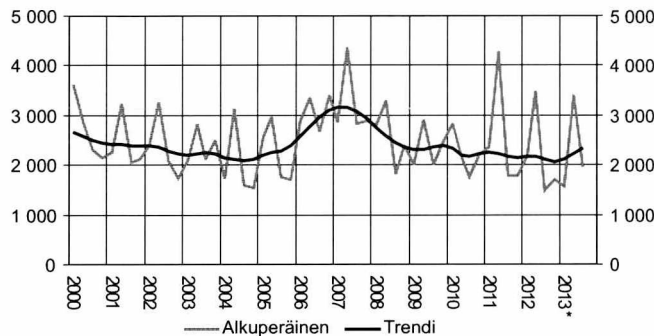
Koko maa



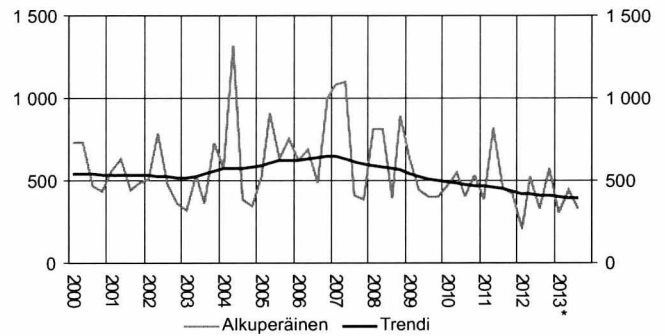
Pääkaupunkiseutu



Helsingin seutukunta



Turun seutukunta

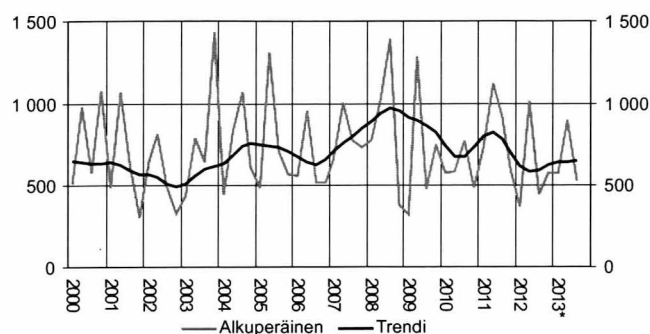


Myönnetyt rakennusluvat kasvukeskuksissa, 1 000 m³

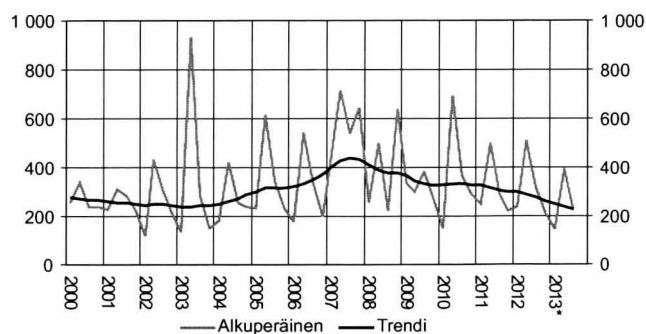
Vuosi	Kokomaa		Pääkaupunkiseutu		Helsingin seutukunta		Turun seutukunta		
	Alkuper.	Muutos %	Alkuper.	Muutos %	Alkuper.	Muutos %	Alkuper.	Muutos %	
2005	47 642	10	6 345	11	8 985	12	2 830	8	
2006	52 483	10	8 742	38	12 297	37	2 794	-1	
2007	57 396	9	10 395	19	12 909	5	2 988	7	
2008	50 548	-12	8 218	-21	10 305	-20	2 910	-3	
2009	40 804	-19	6 676	-19	9 387	-9	1 886	-35	
2010	41 208	1	7 113	7	8 958	-5	1 936	3	
2011	43 801	6	7 044	-1	10 219	14	2 071	7	
2012	38 420	-12	6 455	-8	8 841	-13	1 629	-21	
		<i>Trendi</i>		<i>Trendi</i>		<i>Trendi</i>		<i>Trendi</i>	
2008	I	11 418	13 190	2 380	2 168	2 815	2 756	813	594
	II	17 935	12 586	2 362	2 023	3 310	2 582	809	585
	III	10 440	12 084	1 442	1 935	1 803	2 451	392	573
	IV	10 755	11 427	2 034	1 885	2 377	2 372	896	563
2009	I	8 183	10 467	1 722	1 809	2 003	2 316	633	545
	II	13 667	10 006	1 983	1 744	2 903	2 308	445	525
	III	9 022	10 369	1 500	1 728	2 014	2 354	402	511
	IV	9 933	10 864	1 471	1 740	2 467	2 393	406	500
2010	I	9 325	10 718	2 257	1 728	2 827	2 327	463	491
	II	13 930	10 230	1 652	1 691	2 177	2 195	546	484
	III	8 708	10 203	1 484	1 698	1 745	2 171	398	478
	IV	9 246	10 706	1 719	1 730	2 209	2 231	529	471
2011	I	9 567	11 215	1 602	1 740	2 368	2 252	389	465
	II	17 078	11 189	2 936	1 722	4 273	2 219	817	458
	III	9 394	10 496	1 361	1 653	1 789	2 170	450	447
	IV	7 763	9 701	1 145	1 591	1 790	2 146	416	433
2012	I	7 571	9 397	1 653	1 580	2 173	2 170	206	422
	II	14 368	9 470	2 756	1 546	3 488	2 177	521	416
	III	8 138	9 503	993	1 463	1 480	2 109	331	413
	IV	8 342	9 286	1 052	1 421	1 701	2 054	571	409
2013*	I	6 896	8 945	1 253	1 467	1 570	2 110	303	403
	II	13 648	8 638	2 170	1 571	3 412	2 238	446	396
	III	6 931	8 341	1 571	1 683	1 957	2 332	324	392

Myönnetyt rakennusluvat kasvukeskuksissa, 1 000 m³

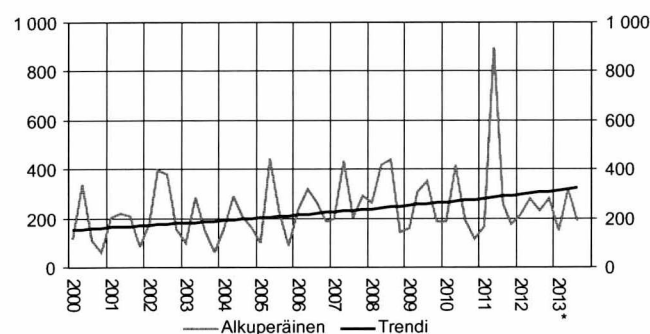
Tampereen seutukunta



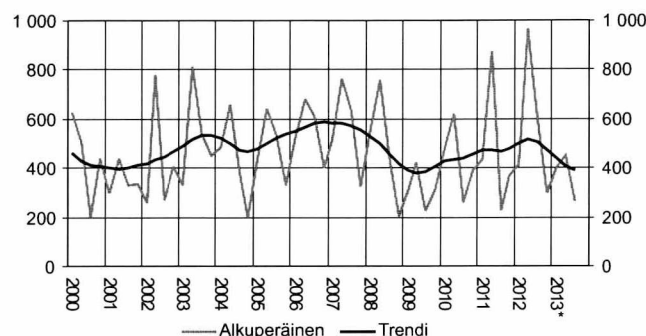
Jyväskylän seutukunta



Kuopion seutukunta



Oulun seutukunta

Myönnetyt rakennusluvat kasvukeskuksissa, 1 000 m³

Vuosi	Tampereen seutukunta		Jyväskylän seutukunta		Kuopion seutukunta		Oulun seutukunta		
	Alkuper.	Muutos %	Alkuper.	Muutos %	Alkuper.	Muutos %	Alkuper.	Muutos %	
2005	3 073	4	1 429	30	860	6	1 933	12	
2006	2 560	-17	1 262	-12	1 012	18	2 212	14	
2007	3 168	24	2 334	85	1 123	11	2 240	1	
2008	3 570	13	1 615	-31	1 266	13	1 959	-13	
2009	2 831	-21	1 285	-20	1 011	-20	1 267	-35	
2010	2 417	-15	1 503	17	911	-10	1 743	38	
2011	3 368	39	1 262	-16	1 496	64	1 893	9	
2012	2 410	-28	1 275	1	1 008	-33	2 282	21	
		<i>Trendi</i>		<i>Trendi</i>		<i>Trendi</i>		<i>Trendi</i>	
2008	I	778	891	253	410	261	239	555	530
	II	1 023	938	501	387	420	242	759	499
	III	1 393	976	224	378	440	245	439	457
	IV	376	959	637	378	145	249	206	416
2009	I	318	918	332	365	161	252	305	391
	II	1 284	895	299	344	309	256	422	381
	III	481	866	385	333	354	259	228	387
	IV	749	820	269	327	187	263	312	408
2010	I	574	741	152	326	186	266	477	427
	II	582	677	695	332	417	270	619	434
	III	775	679	365	334	192	274	256	441
	IV	486	731	291	330	116	277	392	457
2011	I	738	796	250	325	166	281	432	471
	II	1 122	823	498	317	897	285	871	471
	III	916	785	290	308	256	289	223	468
	IV	592	698	225	302	177	293	367	480
2012	I	371	620	237	298	215	297	413	501
	II	1 013	587	513	291	281	301	969	516
	III	448	593	314	278	229	305	605	506
	IV	578	624	210	262	282	310	295	473
2013*	I	581	645	146	249	146	314	400	437
	II	896	640	395	239	317	318	450	409
	III	525	648	220	231	185	323	266	393

Lähde: Tilastokeskus, Rakennus- ja asuntotuotanto
Lisätietoja: tilastokeskus.fi/til/ras

Rakennuskustannukset nousivat lokakuussa 0,5 prosenttia vuoden takaisesta

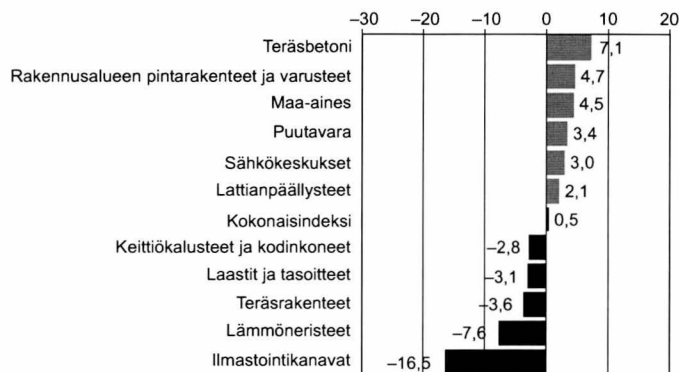
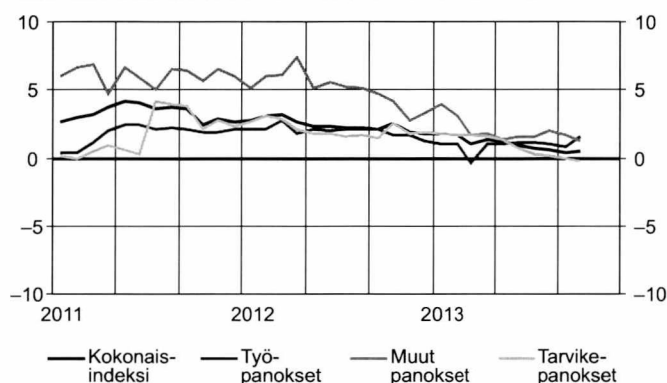
Tilastokeskuksen mukaan rakennuskustannukset nousivat 0,5 prosenttia vuoden 2013 lokakuussa edellisen vuoden lokakuuhun verrattuna. Rakentamisen työpanosten hinnat nousivat 1,6 prosenttia, tarvikkepanosten hinnat laskivat 0,3 prosenttia ja muiden panosten hinnat nousivat 1,2 prosenttia vuotta aiemmasta

Vuositasolla kasvua oli mm. teräsbetonin sekä rakennusalueiden pintarakenteiden ja varusteiden hinnoissa. Rakennuskustannusten osatekijöistä eniten laski ilmastointikanavien hinta.

Syyskuusta lokakuuhun rakennuskustannusten kokonaisindeksi nousi 0,1 prosenttia. Työpanosten hinnat nousivat 0,4 prosenttia, tarvikkeiden hinnat pysyivät ennallaan ja muiden panosten hinnat laskivat 0,5 prosenttia.

Vuoden aikana tapahtuneet suurimmat muutokset, %, 10/2012–10/2013

Rakennuskustannusindeksi 2010=100, vuosimuutos



Rakennuskustannusindeksi 2010=100¹⁾

Vuosi	kk	Kokonaisindeksi		Panokset				Talotyytit					
			Vuosi- muutos %	Työ- panokset	Vuosi- muutos%	Tarvike- panokset	Vuosi- muutos %	Muut panokset	Vuosi- muutos %	Asuin- pientalo	Asuin- kerrostalo	Toimitila	Tuotanto- rakennus
2010		100,0		100,0		100,0		100,0		100,0	100,0	100,0	100,0
2011		103,3	3,3	101,8	1,8	103,7	3,6	106,1	6,1	102,6	103,2	103,4	103,7
2012		105,8	2,4	103,8	2,0	105,8	2,0	111,4	5,1	105,1	105,4	105,9	106,5
2011	1	101,7	2,7	100,8	0,4	102,0	0,2	103,1	6,0	101,2	101,8	101,7	102,0
	2	101,7	3,0	100,8	0,4	101,9	-0,1	103,6	6,6	101,3	101,7	101,7	102,1
	3	102,4	3,2	101,5	1,1	102,4	0,5	105,0	6,9	101,9	102,3	102,5	102,8
	4	102,9	3,7	102,0	2,0	103,3	0,9	103,7	4,7	102,1	102,9	103,0	103,4
	5	103,5	4,2	101,9	2,4	103,9	0,6	106,1	6,6	103,0	103,5	103,5	103,9
	6	103,7	4,1	101,9	2,4	104,2	0,3	106,1	5,9	103,2	103,6	103,7	104,0
	7	103,8	3,6	101,8	2,1	104,4	4,2	106,5	5,0	103,1	103,7	103,9	104,4
	8	103,9	3,7	101,8	2,2	104,5	4,0	106,7	6,5	103,2	103,8	104,0	104,4
	9	104,1	3,6	102,0	2,1	104,8	3,8	107,1	6,4	103,4	103,9	104,2	104,7
	10	103,7	2,4	102,0	1,9	103,9	2,1	107,6	5,7	102,6	103,6	104,1	104,1
	11	104,1	2,9	102,0	1,9	104,3	2,8	108,8	6,5	103,0	103,9	104,4	104,4
	12	104,1	2,7	102,5	2,1	104,2	2,3	108,5	6,0	103,0	104,0	104,5	104,6
2012	1	104,5	2,8	102,9	2,1	104,6	2,6	108,4	5,1	103,6	104,2	104,8	105,0
	2	104,9	3,1	102,9	2,1	105,0	3,1	109,8	6,0	103,9	104,6	105,0	105,7
	3	105,7	3,2	104,4	2,8	105,4	2,9	111,4	6,1	104,8	105,4	105,9	106,5
	4	105,6	2,6	103,9	1,8	105,4	2,1	111,3	7,4	104,6	105,3	105,8	106,2
	5	105,8	2,3	104,0	2,1	105,7	1,8	111,5	5,1	104,9	105,5	106,0	106,2
	6	106,1	2,3	103,9	2,0	106,1	1,8	112,1	5,6	105,3	105,7	106,3	106,8
	7	106,1	2,2	104,0	2,1	106,1	1,6	112,0	5,2	105,3	105,7	106,2	106,8
	8	106,2	2,2	104,0	2,1	106,2	1,7	112,2	5,1	105,6	105,8	106,2	107,0
	9	106,3	2,1	104,2	2,1	106,4	1,5	112,1	4,7	105,8	105,9	106,3	107,1
	10	106,3	2,5	103,7	1,7	106,6	2,5	112,2	4,2	105,8	105,7	106,2	107,2
	11	106,0	1,9	103,7	1,7	106,2	1,8	111,8	2,8	105,5	105,6	105,9	106,9
	12	106,1	1,8	103,7	1,2	106,1	1,9	112,1	3,3	105,5	105,5	105,9	107,1
2013	1	106,4	1,8	103,9	1,0	106,5	1,8	112,8	4,0	105,8	105,9	106,3	107,5
	2	106,6	1,7	103,9	1,0	106,8	1,7	113,2	3,1	106,0	106,1	106,5	107,8
	3	106,8	1,0	103,9	-0,4	107,1	1,7	113,3	1,7	106,1	106,1	106,7	108,0
	4	107,1	1,4	104,9	1,0	107,1	1,6	113,3	1,8	106,6	106,3	107,1	108,2
	5	107,2	1,2	105,1	1,0	107,1	1,3	113,1	1,4	106,8	106,4	106,9	108,4
	6	107,1	0,9	105,1	1,1	106,9	0,7	113,8	1,6	106,6	106,3	106,9	108,3
	7	106,8	0,7	105,1	1,1	106,4	0,3	113,8	1,6	106,4	106,2	106,7	107,9
	8	106,9	0,6	105,0	1,0	106,4	0,2	114,4	2,0	106,6	106,2	106,7	107,9
	9	106,7	0,4	105,0	0,8	106,2	-0,1	114,0	1,7	106,3	106,1	106,6	107,7
	10	106,8	0,5	105,4	1,6	106,3	-0,3	113,5	1,2	106,2	106,3	106,7	107,9

1) Rakennuskustannusindeksi julkaistiin 12.4.2011 uudella perusvuodella 2010. Tilaston tietosisältö on muuttunut uudistuksen yhteydessä.

Lähde: Tilastokeskus, Rakennuskustannusindeksi

Lisätietoja: tilastokeskus.fi/til/rki

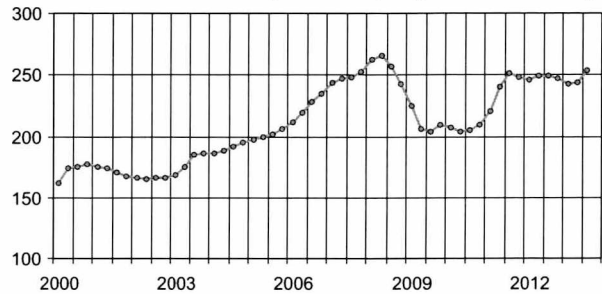
Tiedustelut: Jose Lahtinen, puh. 09 17 341

LVI-tarvikkeiden tukkukaupan myynti kasvoi hieman vuoden 2013 kolmannella neljänneksellä

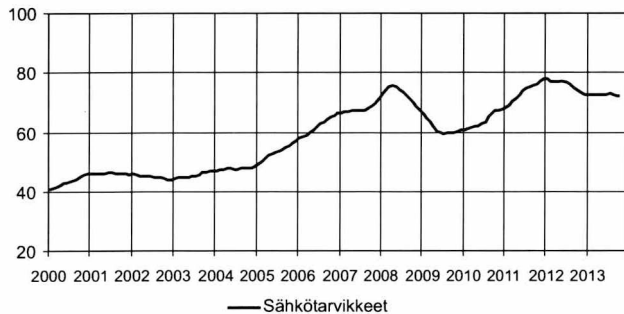
LVI-tarvikkeiden tukkukaupan myynnin arvo vuoden 2013 kolmannella neljänneksellä oli 267,9 miljoonaa euroa. Myynnin arvo kasvoi 2 prosenttia viime vuoden vastaavasta ajankohdasta.

Sähkötekniikkien myynnin arvo vuoden 2013 loka-kuussa oli 89,2 miljoonaa euroa, joka on 2,2 prosenttia vähemmän kuin vuotta aiemmin. Kuluvan vuoden kolmannen neljänneksen aikana myynnin arvo väheni 2,5 prosenttia vuoden takaisesta.

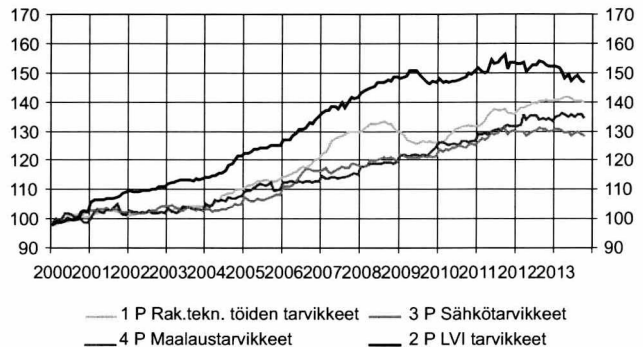
LVI-tarvikkeiden tukkukaupan trendi, neljänneksittäin, milj. euroa



Sähkötarvikkeiden tukkukaupan trendit, milj. euroa



Rakennuskustannusindeksi 2000=100, osaindeksit



Sähkö- ja LVI-tarvikkeiden tukkukauppa

Vuosi	kk	Sähkötarvikkeiden tukkukauppa ²⁾			Rakennuskustannusindeksi 2000=100, osaindeksit				LVI-tarvikkeiden tukkukauppa ¹⁾					
		alkuper. tarvekaup.	trendi	vuosi-muutos %	Rakennus-tekniisten töiden tarvikkeet	LVI-tarvikkeet	Sähkötarvikkeet ilman talouskojeita	Maalaustarvikkeet	Alkuper. milj. euroa	trendi	vuosi-muutos %			
					1 P	2 P	3 P	4 P						
2011	1	57,0	68,3	11,3	131,8	151,5	126,2	128,8	2007	I	222,7	243,4	17,7	
	2	59,0	69,2	16,0	132,5	150,4	127,3	128,8		II	252,6	247,4	12,6	
	3	69,4	70,2	14,9	133,5	149,8	127,1	129,3		III	259,2	247,9	7,8	
	4	61,0	71,4	4,3	135,3	150,2	127,4	128,9		IV	261,2	252,9	8,2	
	5	80,9	72,7	25,4	136,5	154,3	129,4	129,8		2008	I	236,0	262,0	6,0
	6	74,7	73,8	9,9	137,4	153,1	128,7	130,1			II	274,9	265,3	8,8
	7	66,3	74,6	20,9	137,2	153,6	129,3	130,8			III	269,3	256,6	3,9
	8	82,4	75,1	14,0	137,1	155,1	130,5	130,4			IV	251,5	242,5	-3,7
	9	92,6	75,5	13,1	137,4	156,1	131,3	131,4		2009	I	201,7	224,5	-14,5
	10	84,3	76,1	5,2	136,2	151,2	129,0	132,2			II	210,5	206,6	-23,4
	11	87,5	77,1	11,2	136,3	153,5	130,0	131,8			III	216,1	203,6	-19,8
	12	71,0	78,0	10,4	135,7	153,6	130,1	131,7			IV	219,2	209,2	-12,8
2012	1	68,2	77,9	19,6	136,7	153,1	129,8	131,8	2010	I	182,0	207,6	-9,8	
	2	63,7	77,2	8,0	137,8	152,9	129,6	132,0		II	210,3	203,7	-0,1	
	3	71,2	76,8	2,7	138,2	153,4	129,9	135,5		III	248,8	205,3	15,1	
	4	67,3	76,9	10,3	138,5	150,3	128,6	133,9		IV	240,3	209,5	9,6	
	5	82,4	77,1	1,8	138,7	151,7	129,5	135,1	2011	I	209,9	220,6	15,3	
	6	80,4	77,0	7,6	139,7	152,5	129,8	135,1		II	257,3	240,6	22,4	
	7	70,3	76,6	6,1	139,6	152,7	130,4	135,1		III	272,7	251,5	9,6	
	8	85,1	75,8	3,3	140,2	153,9	131,0	134,0		IV	277,8	248,0	15,6	
	9	82,6	74,8	-10,8	140,4	153,6	130,9	134,3	2012	I	224,4	246,3	6,9	
	10	91,1	74,0	8,1	140,7	152,6	130,6	134,1		II	257,9	249,0	0,2	
	11	84,5	73,1	-3,4	140,1	152,0	130,0	134,1		III	262,6	249,3	-3,7	
	12	52,3	72,4	-26,4	140,1	152,4	130,2	133,3		IV	259,9	247,5	-6,5	
2013	1	66,3	72,5	-2,7	140,7	152,1	130,6	134,8	2013	I	213,4	242,1	-4,9	
	2	60,9	72,8	-4,4	140,9	151,7	130,7	135,3		II	252,4	243,5	-2,1	
	3	60,7	72,8	-13,5	141,2	150,3	130,2	136,1		III	267,9	253,4	2,0	
	4	70,3	72,5	2,9	141,7	148,1	129,1	135,6						
	5	78,2	72,5	-5,1	141,8	149,4	129,6	135,0						
	6	72,2	72,8	-10,2	141,4	147,0	128,5	135,6						
	7	71,4	72,9	1,6	140,2	148,7	129,3	135,0						
	8	78,1	72,7	-8,3	140,5	148,8	129,6	135,7						
	9	82,5	72,3	-0,2	140,4	147,1	128,7	135,5						
	10	89,2	72,2	-2,2	139,9	146,5	128,5	134,4						

1) LVI-tarvikkeiden tilastointi on muuttunut 6/2011 neljännesvuositaisiksi.

2) Tilastoon on vuoden 2012 alusta lukien tullut uusi ilmoittaja, jonka viime vuoden liikevaihto 10,7 milj. euroa on lisätty vuoden 2011 myyntilukuihin. Myynnin lisäys on jaettu eri kuukausille samassa suhteessa kuin sähkötarvikkeiden kokonaismyynni kyseisinä vuosina jakautui eri kuukausille.

Lähde: Sähköteknisen Kaupan Liitto ry ja LVI-tekniikan kaupan liitto ry.

Tiedustelut: Sähköteknisen Kaupan Liitto, Raine Teräsvoori, puh. 09 696 3700, www.stkliitto.fi,

Talonrakennusyritysten liikevaihto väheni kesä-elokuussa vuoden takaisesta

Talonrakennusyritysten liikevaihto väheni kesä-elokuussa 3,6 prosenttia vuotta aiemmasta. Kuluvan vuoden elokuussa liikevaihto väheni 7,4 prosenttia.

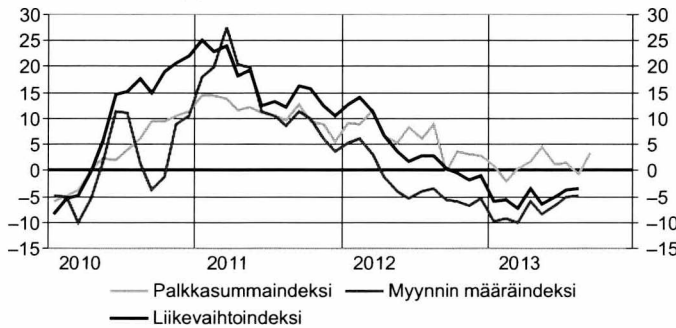
Erikoistuneen rakentamisen yrityksillä liikevaihto väheni elokuussa hieman, 0,3 prosenttia. Kesä-elokuun liikevaihto kasvoi reilun prosentin edellisvuodesta.

Talonrakennusyritysten myynnin määrä väheni kesä-elokuussa 4,8 prosenttia. Erikoistuneen rakennustoiminnan

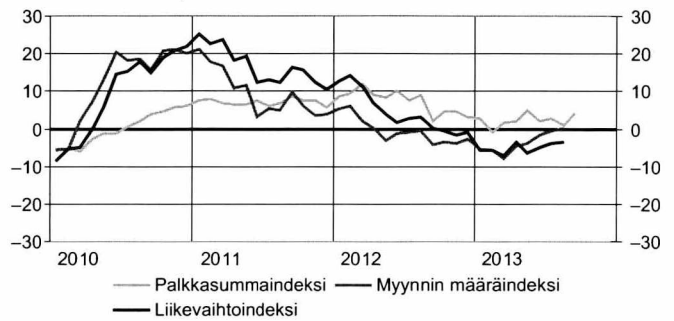
myynnin määrä pysyi vuoden takaisella tasolla. Myynnin määrä lasketaan poistamalla liikevaihdosta hintojen muutosten vaikutukset.

Vuoden 2013 heinä-syyskuussa talonrakennusyritysten maksama palkkasumma kasvoi 3,5 prosenttia ja erikoistuneen rakennustoiminnan palkkasumma 4,3 prosenttia vuoden takaisesta.

Talonrakentamisen kuukausikuvaajien, 2010=100, vuosimuutokset, %



Erikoistuneen rakentamisen kuukausikuvaajien, 2010=100, vuosimuutokset, %



Talonrakentamisen kuukausikuvaajat TOL2008²⁾

Vuosi	kk	Liikevaihtoindeksi 2010=100				Palkkasummaindeksi 2010=100				Myynnin määräindeksi 2010=100			
		41 Talonrakentaminen		43 Erikoistunut rakennustoiminta		41 Talonrakentaminen		43 Erikoistunut rakennustoiminta		41 Talonrakentaminen		43 Erikoistunut rakennustoiminta	
		Alku-peräinen	Vuosi-muutos ¹⁾ %	Alku-peräinen	Vuosi-muutos ¹⁾ %	Alku-peräinen	Vuosi-muutos ¹⁾ %	Alku-peräinen	Vuosi-muutos ¹⁾ %	Alku-peräinen	Vuosi-muutos ¹⁾ %	Alku-peräinen	Vuosi-muutos ¹⁾ %
2010		100,0		100,0		100,0		100,0		100,0		100,0	
2011		115,0	15,0	110,6	10,6	110,6	10,6	107,2	7,2	111,9	11,9	107,6	7,6
2012		117,8	2,4	115,5	4,4	116,4	5,3	114,1	6,4	107,7	-3,7	105,7	-1,8
2011	1	79,0	25,1	75,8	13,8	85,9	14,3	87,7	7,6	79,5	17,9	76,2	21,1
	2	87,7	22,8	80,0	12,3	95,4	14,4	90,7	7,9	88,1	19,8	80,3	17,7
	3	107,3	23,9	99,8	13,2	99,2	13,9	94,8	6,8	107,3	27,6	99,9	16,6
	4	93,5	18,2	88,9	8,7	107,3	11,7	100,9	6,4	93,0	20,4	88,5	10,7
	5	116,7	19,4	108,3	10,9	104,1	12,3	98,0	6,4	115,2	19,9	106,9	11,4
	6	132,9	12,5	114,9	4,4	128,4	11,2	121,0	7,5	130,2	11,2	112,6	3,2
	7	101,7	13,2	104,3	7,7	129,7	10,6	128,2	6,2	99,1	10,7	101,6	5,3
	8	123,4	12,2	122,8	8,7	105,4	9,8	108,6	6,7	119,4	8,6	118,9	5,1
	9	133,7	16,2	128,1	14,7	120,8	12,8	116,2	8,7	128,5	11,3	123,2	9,9
	10	127,1	15,7	125,2	11,6	109,5	9,3	107,2	7,7	121,3	10,1	119,5	6,1
	11	133,2	12,3	129,8	9,5	110,7	8,9	106,0	7,4	126,2	6,1	123,0	3,5
	12	143,5	10,5	150,0	10,7	130,4	5,5	126,9	5,6	135,2	3,8	141,4	4,0
2012	1	96,1	12,6	86,7	12,9	95,7	9,2	96,1	8,5	89,7	5,2	81,0	5,5
	2	98,4	14,2	91,1	14,1	103,3	8,7	100,4	9,2	91,4	6,1	84,7	6,2
	3	110,3	11,2	104,2	10,4	114,4	11,7	109,8	12,1	101,9	3,0	96,3	2,2
	4	98,9	6,7	95,3	8,2	104,3	6,7	102,1	9,0	91,0	-1,4	87,7	0,0
	5	119,8	3,7	111,6	4,8	108,4	5,3	106,5	8,4	110,0	-4,0	102,4	-3,0
	6	130,1	1,7	124,3	6,1	155,0	8,2	143,1	9,9	119,0	-5,4	113,7	-1,3
	7	111,5	2,9	111,9	6,2	120,9	6,1	124,0	7,6	101,8	-4,0	102,1	-0,9
	8	127,0	3,0	126,2	5,9	120,3	9,0	122,7	8,9	115,6	-3,5	114,9	-0,7
	9	121,3	0,3	123,8	1,9	113,8	-0,3	113,5	2,0	110,2	-5,6	112,5	-4,1
	10	133,8	-0,5	133,7	2,0	113,7	3,6	111,6	4,8	121,4	-6,0	121,3	-3,5
	11	131,9	-1,8	130,2	1,2	124,2	3,1	119,8	4,7	119,4	-6,6	117,9	-3,8
	12	134,1	-1,0	147,6	1,6	122,6	2,8	119,3	3,1	121,3	-5,4	133,6	-2,9
2013	1	84,9	-5,9	83,7	-1,3	93,1	0,9	98,8	2,7	76,3	-9,7	75,3	-5,4
	2	99,4	-5,8	89,4	-2,1	106,8	-2,1	102,7	-0,8	89,3	-9,3	80,4	-5,8
	3	98,4	-7,3	94,4	-5,1	114,9	0,4	110,4	1,8	88,6	-10,2	85,0	-8,1
	4	99,0	-3,5	100,9	-2,0	106,1	1,8	105,0	1,9	89,2	-6,1	90,9	-4,6
	5	110,2	-6,5	110,2	-1,8	121,2	4,6	119,3	5,1	99,3	-8,5	99,3	-3,9
	6	121,8	-5,1	120,2	0,0	144,6	1,1	134,6	2,0	109,8	-6,8	108,4	-1,7
	7	116,0	-3,7	121,0	1,1	124,1	1,5	130,1	2,8	104,5	-5,2	109,1	-0,5
	8	117,6	-3,6	125,8	1,3	124,8	-0,7	128,1	0,8	105,9	-4,8	113,3	0,0
						118,5	3,5	117,4	4,3				

1) Vuosimuutos on alkuperäisen sarjan kolmen viimeisimmän kuukauden keskiarvon muutos edellisen vuoden vastaavasta ajanjaksosta.

2) Tilastossa otettiin käyttöön uusi perusvuosi 2010=100 vuoden 2013 tammikuun tiedoista alkaen.

Lähde: Tilastokeskus, Rakentamisen liikevaihtokuvaajat, Lisätietoja: tilastokeskus.fi/til/rlv, Tiedustelut: Ulla Virtanen, puh. 09 17 341

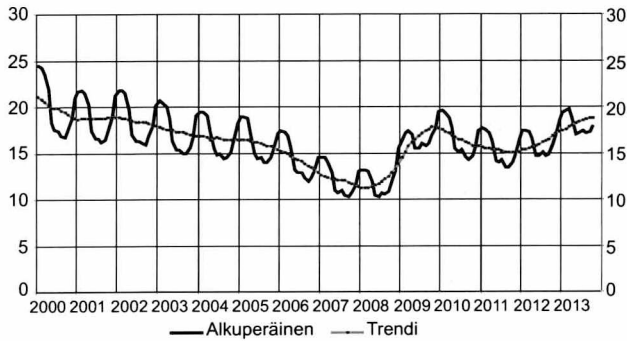
Talonrakennusalan työttömiä 17 850 lokakuussa

Työttömien määrä talonrakennusallalla kasvoi lokakuussa 12,7 prosenttia vuotta aiemmasta. Työttömiä talonrakentajia oli vuoden 2013 lokakuussa 17 850, kun vuotta aiemmin määrä oli 15 830.

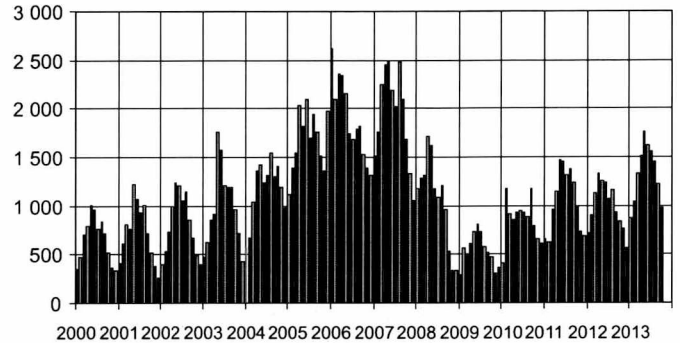
Syyskuusta lokakuuhun työttömien määrä kasvoi yli 600 hengellä.

Avoimia työpaikkoja talonrakennusallalla oli heinäkuussa 987, mikä on 17,9 prosenttia enemmän kuin lokakuussa 2012, jolloin avoinna oli 837 työpaikkaa.

Talonrakennusalan työttömät, 1 000 henkeä



Työlliset ja työttömät
kpl



Talonrakennusalan työllisyys

		Työttömät (TEM)			Avoimet työpaikat (TEM)	
		1 000 henkeä	Trendi	Vuosi- muutos %	Kpl	Vuosi- muutos %
2005	k.a.	16,1		-3	1 690	44
2006	k.a.	14,2		-12	1 972	17
2007	k.a.	12,0		-14	1 972	0
2008	k.a.	12,0		0	1 065	-44
2009	k.a.	16,7		39	542	-54
2010	k.a.	16,5		-2	861	59
2011	k.a.	15,3		-7	1 056	23
2012	k.a.	16,2		6	994	-6
2011	1	17,7	15,6	-10	659	59
	2	17,6	15,5	-9	627	-47
	3	17,2	15,5	-8	961	5
	4	16,4	15,4	-7	1 151	35
	5	14,2	15,3	-9	1 466	56
	6	13,9	15,3	-7	1 454	52
	7	14,3	15,2	-7	1 321	42
	8	13,4	15,1	-8	1 374	54
	9	13,4	15,1	-6	1 246	5
	10	13,9	15,1	5	991	24
	11	14,8	15,0	-6	734	12
	12	16,5	15,1	-5	684	11
2012	1	17,4	15,3	-2	716	9
	2	17,4	15,4	-1	905	44
	3	17,3	15,5	1	1 135	18
	4	16,6	15,6	2	1 331	16
	5	14,6	15,8	3	1 250	-15
	6	14,6	15,9	5	1 244	-14
	7	15,1	16,1	6	1 075	19
	8	14,7	16,3	9	1 169	15
	9	14,8	16,5	11	933	25
	10	15,8	16,8	14	837	16
	11	16,9	17,1	14	766	4
	12	18,5	17,2	12	563	-18
2013	1	19,3	17,4	11	870	22
	2	19,6	17,6	13	1 047	16
	3	19,7	17,8	14	1 338	18
	4	18,8	18,0	13	1 516	14
	5	17,0	18,2	16	1 758	41
	6	17,1	18,3	17	1 616	30
	7	17,4	18,5	15	1 555	45
	8	17,1	18,6	17	1 458	25
	9	17,2	18,8	16	1 221	31
	10	17,9	18,8	13	987	18

Lähde: Tilastokeskus, Työvoimatutkimus, Työ- ja elinkeinoministeriö

Lisätietoja: tem.fi, Tiedustelut: Työ- ja elinkeinoministeriö, työnvälitystilasto 010 60 4001

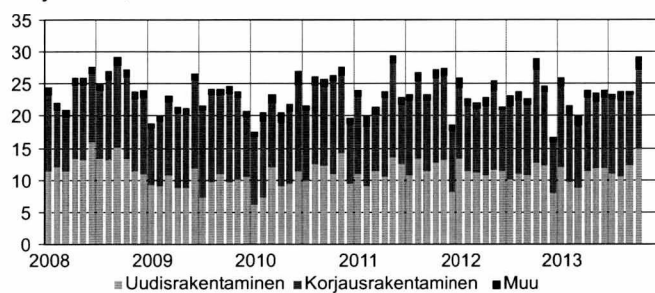
Talonrakentamisessa tehtyjen työtuntien määrä kasvoi hieman lokakuussa

Talonrakentamisen ja erikoistuneen rakentamisen työtunteja lokakuussa kertyi hieman enemmän kuin vuotta aiemmin, 0,7 prosenttia. Työtunteja mainituilla toimialoilla tehtiin tuoloin yhteensä 29,2 miljoonaa.

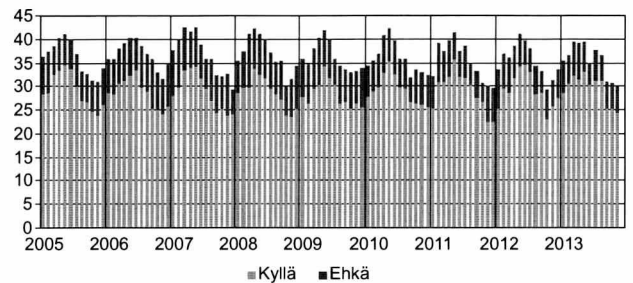
Lokakuun työtunneista syntyi uudisrakentamisessa 14,9 miljoonaa tuntia ja korjausrakentamisessa 12,4 miljoonaa tuntia. Vuoden 2012 lokakuuhun verrattuna uudisrakentamisessa tehtyjen työtuntien määrä on lisääntynyt 17,3 prosenttia. Korjausrakentamisessa tehtyjä työtunteja oli 15,1 prosenttia vähemmän kuin vuotta aiemmin.

Korjausrakentamisen osuus oli lokakuussa 42,5 prosenttia talonrakentamisessa tehdyistä työtunneista. Asuinrakennusten korjauksiin kaikista korjausrakentamisen tunneista kohdistui 59 prosenttia.

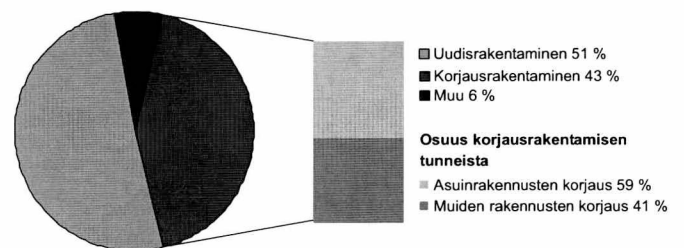
Talonrakennusalan ammattirakentajien työtuntijakauma, milj. tuntia, TOL 2008



Kotitalouksien asunnon korjauksaikomukset, prosenttia kotitalouksista



Talonrakennusalan ammattirakentajien (TOL 2008) työtuntijakauma lokakuu 2013



Korjausrakentaminen

Vuosi	kk	Kotitalouksien asunnon korjauksaikomukset Prosenttia kotitalouksista				Talonrakennusalan ammattirakentajien työtunnit TOL 2008 ¹⁾ milj. tuntia				Korjausrakentamisen tuntien jakauma, %	
		Asunnon korjaus		Peruskorjaus		Yhteensä	Uudis- rakentaminen	Korjaus- rakentaminen	Muu	Asuinrakennusten korjaus	Muiden rakennusten korjaus
		kyllä	ehkä	kyllä	ehkä						
2011	1	25,2	6,9	13,5	8,1	24,1	11,0	12,2	0,8	56,5	43,5
	2	30,8	8,2	17,9	6,8	20,0	9,1	9,3	1,6	52,8	47,3
	3	30,9	6,6	15,8	5,7	21,4	11,5	8,9	1,0	57,1	42,9
	4	32,0	7,7	18,5	7,6	23,8	10,5	12,3	1,0	52,2	47,8
	5	35,7	5,7	19,0	5,7	29,4	13,7	14,6	1,0	69,9	30,2
	6	32,0	5,4	16,1	5,0	23,0	12,5	9,4	1,1	59,7	40,3
	7	31,8	6,6	17,1	6,9	23,4	10,9	11,5	1,0	55,6	44,4
	8	30,3	4,5	14,5	6,3	26,7	13,5	12,1	1,1	72,3	27,8
	9	27,5	5,6	14,8	6,7	23,4	11,5	10,9	1,0	51,3	48,7
	10	26,8	3,9	15,9	6,3	27,2	12,8	13,2	1,2	61,7	38,3
	11	22,6	7,4	15,4	5,2	27,4	13,1	13,3	1,0	60,9	39,1
	12	22,4	7,2	13,9	7,6	18,5	8,3	9,5	0,8	57,9	42,1
2012	1	25,3	8,3	13,4	5,5	26,0	13,3	11,1	1,5	49,6	50,4
	2	29,6	7,2	14,6	7,5	22,7	11,4	10,3	1,0	57,5	42,5
	3	28,7	7,4	15,0	7,9	22,1	11,3	9,8	1,0	60,5	39,6
	4	31,9	6,7	15,5	5,7	23,0	10,9	10,8	1,3	58,4	41,6
	5	34,2	6,8	16,5	8,0	25,5	11,7	12,3	1,5	63,2	36,8
	6	34,5	5,2	16,0	6,7	21,4	11,4	9,5	0,5	56,1	43,9
	7	33,2	4,7	17,1	5,7	23,0	10,2	11,4	1,5	50,7	49,4
	8	28,3	6,1	13,8	6,3	23,7	11,1	11,3	1,3	53,5	46,5
	9	28,6	4,6	13,5	6,5	22,8	10,9	10,9	0,9	56,6	43,4
	10	23,2	6,1	12,1	6,3	29,0	12,7	14,6	1,6	54,0	46,1
	11	25,8	5,3	14,0	6,4	24,7	12,3	11,4	1,0	64,5	35,5
	12	27,7	5,8	12,8	5,9	16,8	8,0	7,9	0,8	57,2	42,8
2013	1	28,8	6,7	13,4	7,1	26,0	12,2	12,4	1,3	57,1	42,9
	2	30,7	5,9	14,5	5,8	21,6	9,8	10,3	1,5	57,7	42,3
	3	32,3	7,0	13,3	6,4	19,9	8,8	9,7	1,3	53,7	46,3
	4	31,5	7,6	13,8	6,3	23,9	11,4	11,5	1,0	54,1	45,9
	5	33,2	6,1	13,4	7,6	23,6	11,8	10,4	1,3	63,5	36,5
	6	30,5	4,5	13,6	5,8	23,9	11,8	11,0	1,1	65,7	34,3
	7	31,1	6,6	14,7	6,5	23,4	11,0	11,6	0,7	55,1	45,0
	8	31,2	5,4	14,1	4,5	23,6	10,5	12,0	1,2	62,5	37,5
	9	25,4	5,5	12,1	5,2	23,8	12,4	11,0	0,4	58,8	41,2
	10	25,2	5,5	12,7	6,0	29,2	14,9	12,4	1,9	58,8	41,2
	11	24,5	5,4	12,7	6,5						

1) Tiedot perustuvat Työvoimatutkimukseen, jossa siirryttiin TOL 2008 luokitukseen vuoden 2009 alusta. Työtunnit sisältävät talonrakentamisen ja erikoistuneen rakentamisen tunnit.

Lähde: Tilastokeskus, Kuluttajabarometri ja Korjausrakentaminen, Tiedustelut: Pertti Kangassalo ja Kaj Isaksson, puh. 09 17 341

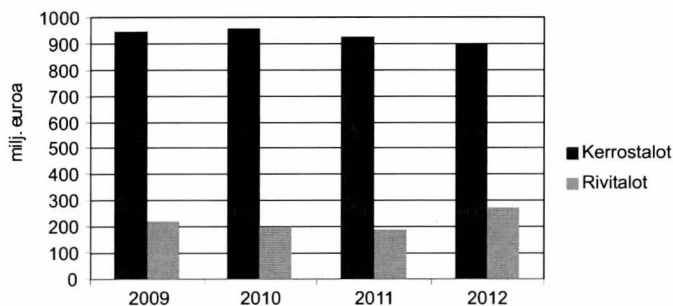
Vuonna 2012 asunto-osakeyhtiöiden korjausten arvo kasvoi 5 prosenttia edelliseen vuoteen verrattuna

Asunto-osakeyhtiöt ja aravalainoitettut asuntoyhteisöt korjasivat rakennuksiaan vuonna 2012 yhteensä yli 1,5 miljardilla eurolla, josta asunto-osakeyhtiöiden osuus oli noin 1,2 miljardia ja aravalainoitettujen vuokratalojen korjaukset noin 340 miljoonaa euroa.

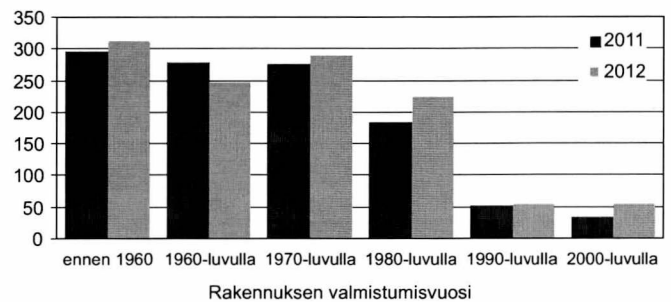
Talotyypeittäin tarkasteltuna asunto-osakeyhtiöiden kerrostalojen korjauskustannukset pysyivät lähes vuoden 2011

tasolla, 900 miljoonassa eurossa. Korjaukset kohdistuivat vanhoihin 1970-luvulla rakennettuihin kerrostaloihin ja tätä vanhempiin rakennuksiin. Rivitalojen korjauskustannukset olivat noin viidesnes kaikista asunto-osakeyhtiöiden korjauksista. Vuoteen 2011 verrattuna rivitalojen korjauskustannusten kokonaisarvo nousi 42 prosenttia. Korjaukset kohdistuivat 1970- ja 1980-luvulla valmistuneisiin taloyhtiöihin.

Asunto-osakeyhtiöiden korjausten arvo 2009–2012 talotyypeittäin



Asunto-osakeyhtiöiden korjauskustannukset 2011–2012, milj. euroa



Asunto-osakeyhtiöiden korjauskustannukset valmistumisvuoden mukaan vuonna 2011 ja 2012

Rakennuksen valmistumisvuosi	Korjaukset yhteensä, milj. € 2011			Korjaukset yhteensä, milj. € 2012			
	Rivitalot	Kerrostalot	As Oy:t yhteensä	Rivitalot	Kerrostalot	As Oy:t yhteensä	As Oy:t yhteensä Muutos 2011–2012 (%)
ennen 1960	4	292	297	9	302	311	4,7 %
1960-luvulla	10	268	277	33	214	247	-11,0 %
1970-luvulla	48	229	277	82	207	289	4,5 %
1980-luvulla	88	96	183	103	120	223	21,8 %
1990-luvulla	32	18	51	28	24	53	4,5 %
2000-luvulla	11	23	34	19	34	53	53,7 %
Yhteensä	193	926	1119	275	901	1176	5,1 %

Asunto-osakeyhtiöiden korjauskustannukset

Rakennuksen valmistumisvuosi	Korjaukset yhteensä, milj. €, 2011			
	Kerrostalot		Rivitalot	
	muu Suomi	PK-seutu	muu Suomi	PK-seutu
ennen 1960	59,8	232,7	2,2	2,3
1960-luvulla	196,5	71,3	4,7	4,9
1970-luvulla	189,3	39,7	41,8	5,9
1980-luvulla	42,6	53,3	68,7	18,8
1990-luvulla	10,9	7,3	14,8	17,5
2000-luvulla	9,4	13,5	7,8	3,7
Yhteensä	508	418	140	53

Rakennuksen valmistumisvuosi	Korjaukset yhteensä, milj. €, 2012			
	Kerrostalot		Rivitalot	
	muu Suomi	PK-seutu	muu Suomi	PK-seutu
ennen 1960	110,6	191,1	8,9	0,2
1960-luvulla	139,4	74,2	23,1	10,2
1970-luvulla	168,7	38,1	56,3	26,2
1980-luvulla	54,5	65,6	82,0	21,3
1990-luvulla	11,1	13,2	12,2	16,2
2000-luvulla	11,1	23,1	11,4	7,2
Yhteensä	495	405	194	81

Lähde: Tilastokeskus, Asunto-osakeyhtiöiden korjaukset 2012

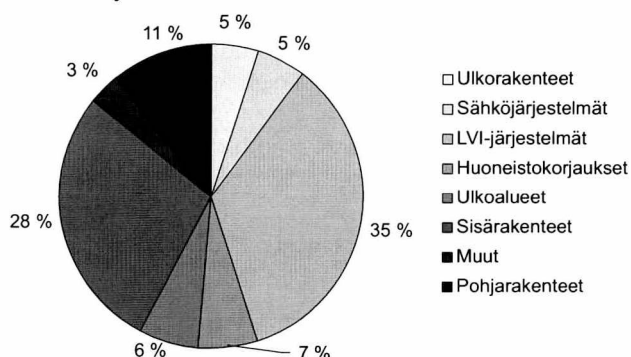
Lisätietoja: tilastokeskus.fi/til/kora

Tiedustelut: Kaj Isaksson 09 17 341

Julkisivujen ja LVI-järjestelmien korjauksia eniten vuonna 2012

Korjauskustannuksista yli 60 prosenttia kohdistui rakennusten julkisivuun ja LVI-järjestelmien korjauksiin kuten putkiremontteihin. Julkisivukorjauksia, rakennuksen ulkovaippaan kohdistuvia korjauksia, parvekeremontteja, kattokorjauksia, ikkunoiden ja ulko-ovien korjauksia tehtiin noin 400 miljoonalla eurolla. Noin viidennes asunto-osakeyhtiöiden kaikista korjauskustannuksista kohdistui rakennusten pohja- ja sisärakenteisiin, huoneistoihin ja sähköjärjestelmiin. Sekä kerros- että rivitaloissa valtaosa korjauskustannuksista kohdistui kahteen pääkorjausluokkaan, julkisivu- ja LVI-järjestelmien korjauksiin. Rivitaloissa näiden kahden pääkorjausluokan osuus oli noin 70 prosenttia kaikista rivitaloihin kohdistuneista korjauksista.

Asunto-osakeyhtiöiden korjaukset vuonna 2012
1 176 milj. euroa



Asunto-osakeyhtiöiden korjausrakentaminen, korjauskohteet

	Korjauskustannukset korjauskohteittain milj. €			
	2009	2010	2011	2012
Ulkoalueet	61	64	59	60
Pohjarakenteet	10	42	42	60
Ulkorakenteet	438	326	337	408
Sisärakenteet	129	103	91	75
Huoneistokorjaukset	78	73	92	74
LVI-järjestelmät	332	442	365	332
Sähköjärjestelmät	23	23	27	40
Muut	100	88	107	127
Yhteensä	1 171	1 160	1 119	1 176

	Korjauskustannukset korjauskohteittain prosenttiosuus (% -osuus)			
	2009	2010	2011	2012
Ulkorakenteet	5,2	5,5	5,2	5,1
Sähköjärjestelmät	0,9	3,6	3,7	5,1
LVI-järjestelmät	37,4	28,1	30,1	34,7
Huoneistokorjaukset	11,0	8,9	8,2	6,4
Ulkoalueet	6,6	6,3	8,2	6,3
Sisärakenteet	28,3	38,1	32,6	28,2
Muut	1,9	2,0	2,4	3,4
Pohjarakenteet	8,6	7,6	9,6	10,8
Yhteensä	100	100	100	100

Lähde: Tilastokeskus, Asunto-osakeyhtiöiden korjaukset 2012.

Lisätietoja: tilastokeskus.fi/til/kora

Tiedustelut: Kaj Isaksson, Atte Lintilä 09 17 341

Vuonna 2012 talonrakennusyrietykset korjasivat rakennuksia 5,6 miljardilla eurolla

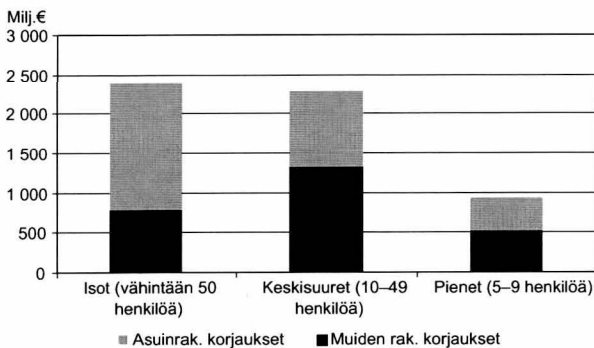
Vähintään 5 hengen talonrakennusyrietyksissä uudis- ja korjausrakentamisen urakoiden arvo oli 13,2 miljardia euroa vuonna 2012. Urakoista kohdistui korjausrakentamiseen 43 prosenttia eli noin 5,6 miljardia euroa. Korjausrakentamisen urakoista yli puolet tehtiin erikoistuneen rakennustoiminnan yrietyksissä.

Isojen, vähintään 50 henkilön rakennusyrietysten kaikista urakoista 4,8 miljardia euroa kohdistui uudisrakentamiseen

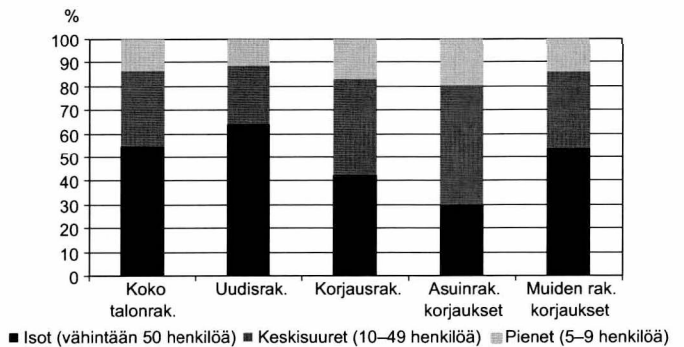
ja 2,4 miljardia euroa korjausrakentamiseen. Keskisuurissa, 10–49 henkilön rakennusyrietyksissä, rakennusurakoiden arvo painottui enemmän korjausrakentamiseen kuin uudisrakentamiseen. Pienissä 5–9 henkilön rakennusyrietyksissä urakoiden arvo oli 1,8 miljardia, josta korjausten osuus oli 52 prosenttia.

Kaikista korjausurakoista 53 prosenttia kohdistui muiden kuin asuinrakennusten korjauksiin.

Talonrakennusyrietysten korjausrakentamisen urakat 2012, milj. euroa



Urakat talonrakennusyrietysten kokoluokan mukaan 2012, %



Talonrakennusyrietysten uudis- ja korjausrakentaminen 2012, milj. euroa¹⁾

toimiala	yrietyksen koon mukaan	Koko talonrak.	Uudisrak.	Korjausrak.	Asuinrak. korjaukset	Muiden rak. korjaukset
TOL:41	Isot (yli 50 henkilöä)	4 923	3 760	1 163	320	843
	Keskisuuret (10–49 henkilöä)	2 064	1 047	1 017	650	367
	Pienet (5–9 henkilöä)	878	478	400	231	169
	Yhteensä	7 866	5 286	2 580	1 201	1 380
TOL:42	Isot (yli 50 henkilöä)	47	38	9	4	4
	Keskisuuret (10–49 henkilöä)	43	21	22	2	21
	Pienet (5–9 henkilöä)	32	3	29	15	14
	Yhteensä	122	62	60	21	39
TOL:43	Isot (yli 50 henkilöä)	2 256	1 041	1 216	460	755
	Keskisuuret (10–49 henkilöä)	2 061	807	1 254	678	576
	Pienet (5–9 henkilöä)	883	375	508	276	232
	Yhteensä	5 200	2 222	2 978	1 414	1 564
Yhteensä	Isot (vähintään 50 henkilöä)	7 227	4 839	2 387	784	1 603
	Keskisuuret (10–49 henkilöä)	4 168	1 875	2 293	1 329	964
	Pienet (5–9 henkilöä)	1 794	856	938	522	415

1) Rakennusyrietysten korjausrakentamisen tilastoinnissa on tehty muutoksia menetelmään ja kyselyn lomakemuuttuihin.

Muutoksista tarkemmin: <http://tilastokeskus.fi/til/kora/uut.html>

Lähde: Tilastokeskus, Rakennusyrietysten korjaukset 2012

Lisätietoja: tilastokeskus.fi/til/kora

Tiedustelut: Kaj Isaksson, Atte Lintilä 09 17 341

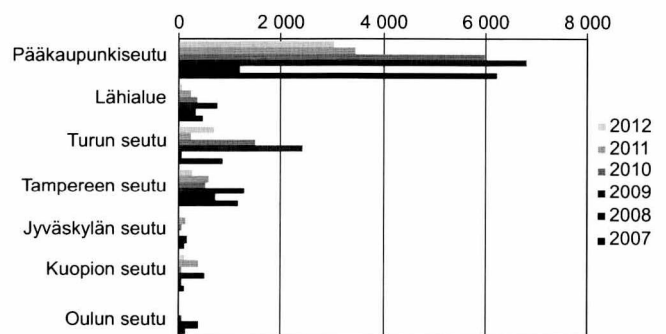
ARA-perusparannuslainoituksen piirissä 5 900 asuntoa vuonna 2012

Vuonna 2012 ARA:n tukemia perusparannuksia tehtiin 5 900 asuntoon. Puolet peruskorjauksista tehtiin pääkaupunkiseudulla ja 30 prosenttia muissa kasvukeskuksissa. Muun maan osuus peruskorjauksista nousi 11 prosentista 20 prosenttiin vuonna 2012.

Peruskorjaamista eniten omistusasunnoissa

Peruskorjatuista asunnoista yli puolet, 3 450 oli omistusasuntoja. Loppu perusparannuslainoituksesta jakautui lähes tasan normaaliin ARA-vuokra-asuntojen, (1 230 asuntoa) ja erityisryhmien vuokra-asuntojen, (1 210 asuntoa) kesken. Uudemmat asumisoikeusasunnot eivät ole vielä peruskorjauksissa, mikä selittää niiden puuttumisen tilastoista.

ARA-perusparannuslainoitus alueittain, alkanut korkotuettu tuotanto asunnot kpl



ARA-perusparannuslainoitus alueittain, alkanut tuotanto

Alue	2005				2006		2007		2008		2009		2010		2011		2012	
	Arava as. kpl	Korko-tuki as. kpl	Yhteensä as. kpl	%	Korko-tuki as. kpl	%	Korko-tuki as. kpl	%	Korkotuki as. kpl	%	Korko-tuki as. kpl	%	Korko-tuki as. kpl	%	Korko-tuki as. kpl	%	Korko-tuki as. kpl	%
Pääkaupunkiseutu	1 032	7 011	8 043	57,1	5 684	49,3	6 216	57,5	1 189	30,0	6 801	67,8	5 974	54,2	3 433	58,6	3 031	51,0
Lähialue	0	645	645	4,6	319	2,8	459	4,2	330	8,3	742	7,4	355	3,2	238	4,1	55	1,0
Turun seutu	0	391	391	2,8	1 104	9,6	871	8,1	54	1,4	2 429	24,2	1 500	13,6	262	4,5	704	12,0
Tampereen seutu	0	862	862	6,1	1 570	13,6	1 154	10,7	731	18,5	1 278	12,7	531	4,8	583	10,0	275	5,0
Jyväskylän seutu	59	51	110	0,8	110	1,0	111	1,0	167	4,2	41	0,4	65	0,6	152	2,6	29	0,0
Kuopion seutu	0	476	476	3,4	120	1,0	98	0,9	64	1,6	500	5,0	67	0,6	399	6,8	123	2,0
Oulun seutu	0	0	0	0,0	209	1,8	133	1,2	380	9,6	61	0,6	0	0,0	22	0,4	30	1,0
Koko maa	1 720	12 357	14 077	100,0	11 533	100,0	10 817	100,0	3 958	100,0	15 374	100,0	11 016	100,0	5 854	100,0	5 898	100,0

ARA-perusparannuslainoitus lainalajeittain

Tukimuoto	2005				2006		2007		2008		2009		2010		2011		2012	
	Arava as. kpl	Korko-tuki as. kpl	Yhteensä as. kpl	%	Korko-tuki as. kpl	%	Korko-tuki as. kpl	%	Korko-tuki as. kpl	%	Korko-tuki as. kpl	%	Korko-tuki as. kpl	%	Korko-tuki as. kpl	%	Korko-tuki as. kpl	%
Normaalit vuokra-as.	1 235	896	2 131	15,1	1 447	12,5	1 504	13,9	729	7,3	3 360	21,9	1 963	17,8	1 068	21,0	1 232	20,9
Asumisoikeusas.	0	0	0	0,0	0	0,0	50	0,5	0,0	0,0	0,0	0,0	0,0	0,0	0,0	0,0	0,0	0,0
AsOy 40% KT	0	10 167	10 167	72,2	8 517	73,8	7 649	70,7	8 117	81	10 674	69,4	8 425	76,5	3 775	59,1	3 454	58,6
Omakotitalot	0	12	12	0,1	9	0,1	15	0,1	0	0	0	0	0	0	0	0	0	0
Erityisryhmät	485	1 282	1 767	12,6	1 560	13,5	1 599	14,8	1 181	7,7	1 340	8,7	628	5,7	1 011	19,9	1 212	20,5
vanhusten as.	189	134	323	2,3	133	1,2	0	0,0	0	0,0	0	0,0	0	0,0	0	0,0	0	0,0
vanhusten palveluas.	29	415	444	3,2	673	5,8	628	5,8	0	0,0	0	0,0	0	0,0	0	0,0	0	0,0
muu tuki- ja palveluas.	66	194	260	1,8	207	1,8	52	0,5	0	0,0	0	0,0	0	0,0	0	0,0	0	0,0
opiskelija-as.	201	539	740	5,3	547	4,7	919	8,5	0	0,0	0	0,0	0	0,0	0	0,0	0	0,0
Yhteensä	1 720	12 357	14 077	100,0	11 533	99,9	10 817	100,0	10 027	100,0	15 374	100,0	11 016	100,0	5 854	100,0	5 898	100,0

Lähde: Asumisen rahoitus ja kehittämiskeskus (ARA), ARA-tuotanto 2012

Lisätietoja: www.ara.fi

Tiedustelut: Hannu Ahola +358 400 996 067

Uusimmat suuret rakennushankkeet

Kunta	Luvan myöntötkk	Omistajan nimi		Rakennustyyppi	Tilavuus, m ³	Aloitus kk
Espoo	201309	LÄNSIMETRO OY	uusi	Liikenteen rak.	102 540	
Vantaa	201309	OY KWH FREEZE AB	laaj.	Varastorak.	77 544	
Helsinki	201307	KIINTEISTÖVIRASTO	uusi	Liikenteen rak.	162 300	
Helsinki	201307	KOY OPK-VALLILA	laaj.	Toimistorak.	125 227	
Helsinki	201307	HELSINGIN YLIOPISTOKIINTEISTÖT OY	uusi	Hoitoalan rak.	101 500	
Laukaa	201307	LIDL SUOMI KOMMANDIITTIYHTIÖ	laaj.	Varastorak.	59 315	201308
Helsinki	201307	KIINTEISTÖVIRASTO	uusi	Liikenteen rak.	56 050	
Helsinki	201307	KOY OPK-VALLILA	uusi	Toimistorak.	55 237	201309
Iisalmi	201307	GREEN FUEL NORDIC OY	uusi	Teollisuusrak.	51 740	
Pirkkala	201307	KESKINÄINEN TYÖELÄKEVAKUUTUSYHTIÖ VARMA	uusi	Liikerak.	51 109	201308
Hamina	201306	TUIKE FINLAND OY	uusi	Teollisuusrak.	237 385	
Virolahti	201306	VAALIMAA SHOPPING CENTER OY	uusi	Liikerak.	219 000	
Tampere	201306	TAMPEREEN KAUPUNKI	uusi	Teollisuusrak.	123 682	201308
Tampere	201306	SUOMEN YLIOPISTOKIINTEISTÖT OY	uusi	Opetusrak.	68 695	201306
Helsinki	201306	PEAB INVEST OY	uusi	Toimistorak.	67 030	
Joensuu	201306	JOENSUUN YRITYSKIINTEISTÖT OY	uusi	Teollisuusrak.	59 900	201306
Helsinki	201306	KOY OPK-VALLILA	laaj.	Toimistorak.	59 449	201309
Nokia	201306	NOKIAN KAUPUNKI	laaj.	Opetusrak.	54 400	
Lappeenranta	201305	LAPPEENRANNAN VILLIMIEHEN VIITONEN OY	uusi	Liikerak.	140 000	
Iisalmi	201305	OLVI OYJ	laaj.	Teollisuusrak.	123 735	201306
Espoo	201305	LÄNSIMETRO OY	uusi	Liikenteen rak.	92 820	
Espoo	201305	LÄNSIMETRO OY	uusi	Liikenteen rak.	92 710	
Hyvinkää	201305	BG-LIIKEKIINTEISTÖT OY	laaj.	Varastorak.	83 300	
Uusikaupunki	201305	3D INVEST OY	uusi	Varastorak.	78 797	201308
Närpiö	201305	RÖNNLUNDS VÄXTHUS AB	laaj.	Maatalousrak.	59 000	201306
Espoo	201304	ESPOON KAUPUNKI	uusi	Liikerak.	437 300	
Sipoo	201304	KOY SIPOON LOGISTIIKKAKESKUS	laaj.	Varastorak.	320 207	
Närpiö	201304	JAN-ERIK SIGG AB	uusi	Maatalousrak.	202 400	
Helsinki	201304	JOHN NURMINEN OY	laaj.	Varastorak.	179 100	
Vaasa	201304	YIT RAKENNUS OY	uusi	Kokoontumisrak.	146 000	201308
Outokumpu	201304	OUTOTEC TURULA OY	uusi	Teollisuusrak.	138 554	
Espoo	201304	ESPOON KAUPUNKI	uusi	Opetusrak.	106 887	201306
Espoo	201304	LÄNSIMETRO OY	uusi	Liikenteen rak.	81 100	
Vantaa	201303	VANTAAN KAUPUNKI	uusi	Varastorak.	80 120	201306
Ylöjärvi	201303	LEMMINKÄINEN TALO OY	uusi	Liikerak.	80 000	
Joensuu	201303	POHJOIS-KARJALAN SAIRAANHOITO JA SOSIAALIPALV.	uusi	Liikenteen rak.	50 280	
Kouvola	201302	VR-YHTYMÄ OY	laaj.	Varastorak.	159 690	201305
Espoo	201302	KOY KUNINKAANSATAMA 1	uusi	Liikerak.	94 000	
Mikkeli	201301	SBS BETONI OY	uusi	Teollisuusrak.	254 740	201304
Lahti	201301	LAHDEN PYSÄKÖINTI OY	uusi	Liikenteen rak.	71 800	201305
Espoo	201301	LÄNSIMETRO OY	uusi	Liikenteen rak.	31 746	
Jyväskylä	201212	JYVÄSKYLÄN KAUPUNKI	laaj.	Opetusrak.	73 886	201308
Hyvinkää	201212	SAGAX FINLAND OY	laaj.	Toimistorak.	58 251	
Kotka	201212	RP LOGISTICS OY	uusi	Varastorak.	54 980	
Iisalmi	201211	OSUUSKAUPPA PEEÄSSÄ	uusi	Liikerak.	128 244	201212
Helsinki	201211	KOY HELSINGIN KAIKUKATU 6	uusi	Toimistorak.	68 832	
Pori	201210	PORIN PUUVILLA OY	uusi	Liikerak.	400 000	201211
Tampere	201210	TAMPEREEN TILAKESKUS	laaj.	Kokoontumisrak.	77 870	201210
Nastola	201210	L-FASHION GROUP OY	laaj.	Varastorak.	77 750	
Pori	201210	SATAKUNNAN SAIRAANHOITOPIIRIN KUNTAYHTYMÄ	uusi	Hoitoalan rak.	64 200	201211
Lapinjärvi	201210	ROBBES LILLA TRÄDGÅRD AB	uusi	Maatalousrak.	52 317	
Espoo	201210	ESPOON KAUPUNKI	uusi	Liikerak.	50 538	
Tornio	201209	KAKE CONTAINER OY	uusi	Varastorak.	143 300	201210
Vantaa	201209	LIKENNEVIRASTO	uusi	Toimistorak.	127 695	201210
Hämeenlinna	201209	HÄMEENLINNAN LIIKUNTAHALLIT OY	uusi	Kokoontumisrak.	66 900	201306
Oulu	201207	VR-YHTYMÄ	uusi	Liikenteen rak.	194 031	
Helsinki	201207	ETERA	uusi	Toimistorak.	70 479	201209
Helsinki	201206	SRV RAKENNUS OY	uusi	Liikenteen rak.	494 100	
Oulu	201206	OULUN PYSÄKÖINTI OY	uusi	Liikenteen rak.	253 010	201206
Laukaa	201206	MULTAMESTA OY	uusi	Teollisuusrak.	136 124	
Tampere	201206	KOY TAMPEREEN TEIVAALANTIE 1	uusi	Liikerak.	101 050	201208
Helsinki	201206	KOY HELSINGIN LILLY	uusi	Toimistorak.	76 700	
Ikaalinen	201206	KOY TAMPEREEN FORDEX 1	uusi	Liikerak.	66 400	201209
Helsinki	201206	KOY HELSINGIN LILLY	uusi	Toimistorak.	52 500	
Salo	201205	FINNFOAM OY	uusi	Teollisuusrak.	170 170	201206
Helsinki	201205	KOY TÖÖLÖNLAHDENKATU 3	uusi	Toimistorak.	82 600	201206
Helsinki	201205	KOY ALVAR AALLON KATU 1	uusi	Toimistorak.	75 100	201206
Äänekoski	201205	ÄÄNEKOSKEN KAUPUNKI	uusi	Hoitoalan rak.	67 000	201206
Oulu	201205	POHJOLA PANKKI OYJ	uusi	Opetusrak.	63 260	201208
Oulu	201204	LEMMINKÄINEN PPP OY	uusi	Kokoontumisrak.	136 140	201206
Pietarsaari	201204	SNELLMAN OY AB	laaj.	Teollisuusrak.	129 500	201206
Helsinki	201204	AUTOKIINTEISTÖT LAAKKONEN OY	uusi	Liikerak.	92 410	
Lahti	201203	LAHDEN SAIRAALAPARKKI OY	uusi	Liikenteen rak.	73 590	201207
Helsinki	201203	LIKENNELAITOS	laaj.	Liikenteen rak.	63 000	201208

Lähde: Väestörekisterikeskus, Väestötietojärjestelmä

Tiedustelut: Tommi Niemi (09) 22 9161

Port Payé
Finlande
127731
Itella Posti Oy

PRIORITY

Itella Green

Tilastokeskus
PL 2 C
00022 TILASTOKESKUS
puh. 09 1734 2220
kirjasto@tilastokeskus.fi
www.tilastokeskus.fi

ISSN 1796–2358 (pdf)
ISSN 1238–7142 (print)

Tuotenumero 3310 (print)
Tuotenumero 3311 (pdf)

