

Talonrakentamisen suhdanteet

Syyskuu 2013

TILASTOKIRJASTO



136 018 4139

Sisällys

Talonrakentamisen suhdanteet syyskuu 2013	3	Talonrakentamisen kuukausikuvaajat	12
Uudisrakentaminen	4	<i>Talonrakennusyriytysten liikevaihto väheni maalis–toukokuussa vuoden takaisesta</i>	
<i>Rakennuslupien kuutiomäärä väheni kesäkuussa lähes 28 prosenttia</i>		Talonrakennusalan työllisyys	13
Asuntotuotanto	5	<i>Talonrakennusalan työttömiä 17 400 heinäkuussa</i>	
<i>Kesäkuussa myönnettiin rakennuslupa 2 166 asunnon rakentamiseen</i>		Korjausrakentaminen	14
Uudisrakentamisen volyymi-indeksi	6	<i>Talonrakentamisessa tehtyjen työtuntien määrä kasvoi heinäkuussa</i>	
<i>Uudisrakentamisen volyymi väheni kesäkuussa 2 prosenttia vuoden takaiseen verrattuna</i>		Uusimmat suuret rakennushankkeet	15
Myönnetyt rakennusluvut	8		
Rakennuskustannusindeksi	10	Trendi kuvaa sarjan pitkän ajan suhdannevaihtelua. Kausitasoitettut sarjat tuotetaan TRAMO/SEATS -menetelmällä.	
<i>Rakennuskustannukset nousivat heinäkuussa 0,7 prosenttia</i>		Julkaisussa *-merkityt tiedot ovat ennakkotietoja.	
Rakennustarvikkeiden kauppa	11	Julkaisussa käytetty muutos % on laskettu edellisen vuoden vastaavasta ajankohdasta tai -jaksosta.	
<i>Sähkötarvikkeiden tukkumyynnissä hienoinen kasvu heinäkuussa</i>			

Rakentamisen ja asumisen verkkopalvelu
<http://www.tilastokeskus.fi/tup/rakas>

on päivitetty Talonrakentamisen verkkopalvelun osalta 6.9.2013.

Lisätietoja:

Merja Järvinen, puh. 09 17 341
tai ko. sivun alalaidassa mainittu henkilö.

sähköposti: rakennus.suhdanne@tilastokeskus.fi

Kestotilauksena 120 euroa. Sisältää verkkopalvelun.
Ilmestyy 11 kertaa vuodessa.

© 2013 Tilastokeskus

Julkaisun tiedot vapaasti lainattavissa. Lainattaessa mainittava
ko. tiedon kohdalla ilmoitettu lähde.

ISSN 1238–7142 (print)
ISSN 1796–2358 (pdf)

Kannen kuva: Kuvatoimisto Rodeo Oy

Talonrakentamisen suhdanteet syyskuussa 2013

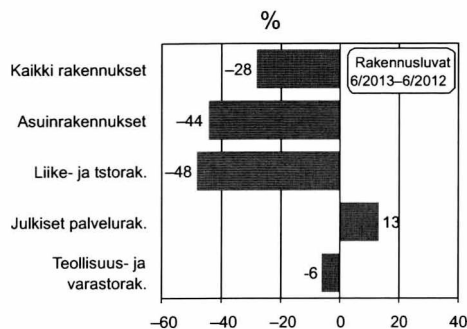
Rakennuslupien kuutiomäärä väheni edelleen

Kesäkuu 2013

Kaikki rakennukset -28 %
Asuinrakennukset -44 %

Tammi – kesä 2013

Kaikki rakennukset -5 %
Asuinrakennukset -21 %



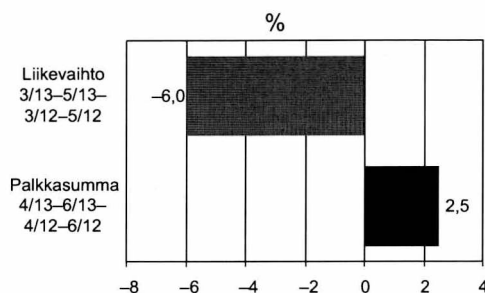
Talonrakennusyriyten (TOL 41) liikevaihto kasvoi hieman toukokuussa

Liikevaihto

Toukokuussa -6,8 %
Maalis-toukokuussa -6,0 %

Palkkasumma

Kesäkuussa -5,2 %
Huhti-kesäkuussa +2,5 %



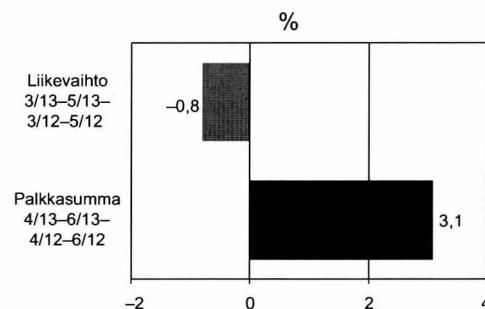
Erikoistuneen rakentamisen (TOL 43) liikevaihto pysyi toukokuussa edellisen vuoden tasolla

Liikevaihto

Toukokuussa +0,3 %
Maalis-toukokuussa -0,8 %

Palkkasumma

Kesäkuussa -4,6 %
Huhti-kesäkuussa +3,1 %



Rakennuskustannukset nousivat heinäkuussa hieman

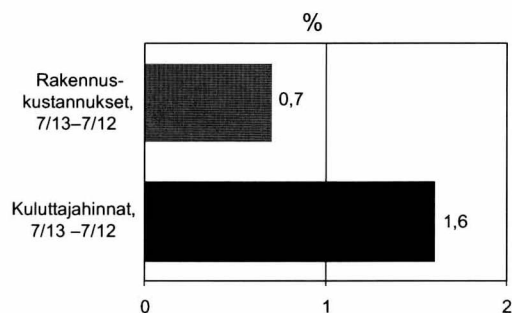
Rakennuskustannusindeksi 2010=100

Heinäkuussa +0,7 %
Kesäkuusta heinäkuuhun -0,2 %

Inflaatio heinäkuussa +1,6 %

Kuluttajahintaindeksi 2010=100

Heinäkuussa +1,6 %
Kesäkuusta heinäkuuhun 0,0 %



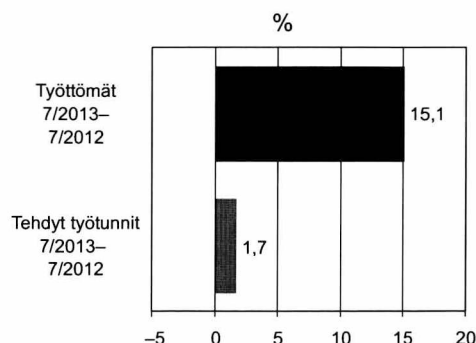
Talonrakennusalan työttömiä 17 400 heinäkuussa

Talonrakennusalan työttömät

Heinäkuussa +15,1 %
Toukokuusta heinäkuuhun +16,0 %

Talonrakennusalan (TOL 2008) tehdyt työtunnit

Heinäkuussa +1,7 %
Huhtikuusta heinäkuuhun -1,4 %



Rakennuslupien kuutiomäärä väheni kesäkuussa lähes 28 prosenttia

Vuoden 2013 kesäkuussa rakennuslupia myönnettiin yhteensä 4,0 miljoonalle kuutiometrille, joka on 27,6 prosenttia vähemmän kuin vuotta aiemmin. Tiedot ilmenevät Tilastokeskuksen rakennus- ja asuntotuotantotilaston ennakkotiedoista.

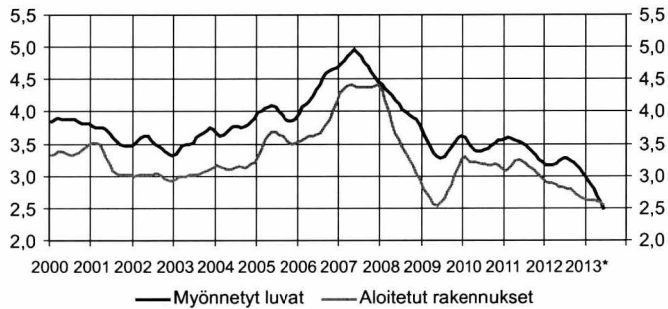
Asuinrakennuksille myönnettyjen lupakuutioiden määrä väheni kesäkuussa 44,2 prosenttia. Muulle kuin asuinrakenta-

miselle myönnettyjen lupakuutioiden määrä väheni 20,9 prosenttia vuoden takaisesta.

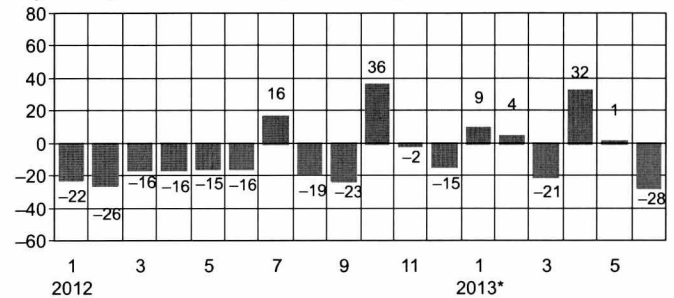
Myönnettyjen lupakuutioiden määrä liike- ja toimistorakennuksille väheni reilusti, 47,9 prosenttia.

Teollisuus- ja varastorakennuksille myönnettyjen rakennuslupakuutioiden määrä väheni 6,2 prosenttia vuoden 2012 kesäkuusta.

Uudisrakentaminen, milj. m³, trendit



Myönnettyt rakennusluvut, koko maa, vuosimuutos %



Uudisrakentaminen, koko maa, milj. m³

Vuosi	kk	Myönnettyt rakennusluvut			Aloitettut rakennukset ²⁾		
		milj. m ³	Trendi	vuosimuutos, % ¹⁾	milj. m ³	Trendi	vuosimuutos, %
2005		47,64		10	42,70		13
2006		52,48		10	43,25		1
2007		57,40		9	51,67		19
2008		50,55		-12	41,87		-19
2009		40,80		-19	30,83		-26
2010		41,21		1	38,37		24
2011		43,80		6	38,03		-1
2012		38,42		-12	33,01		-13
2011	1	2,28	3,58	-14	1,79	3,09	-18
	2	3,19	3,60	14	1,29	3,10	-23
	3	4,09	3,58	6	2,58	3,16	30
	4	4,30	3,56	21	4,03	3,23	-3
	5	5,06	3,53	5	5,42	3,26	10
	6	7,72	3,51	38	5,28	3,24	3
	7	2,01	3,47	-6	2,61	3,19	-5
	8	3,61	3,43	18	3,98	3,14	3
	9	3,77	3,37	8	3,94	3,10	4
	10	2,71	3,31	-17	2,79	3,05	-9
	11	2,72	3,25	-21	2,75	3,01	-15
	12	2,33	3,21	-8	1,57	2,96	-4
2012	1	1,77	3,17	-22	1,60	2,90	-11
	2	2,36	3,16	-26	1,24	2,88	-4
	3	3,43	3,17	-16	2,91	2,88	13
	4	3,59	3,19	-16	3,23	2,86	-20
	5	4,29	3,23	-15	3,80	2,83	-30
	6	6,49	3,28	-16	4,28	2,82	-19
	7	2,33	3,28	16	2,51	2,80	-4
	8	2,91	3,24	-19	3,91	2,79	-2
	9	2,9	3,20	-23	2,96	2,76	-25
	10	3,69	3,17	36	3,09	2,72	11
	11	2,67	3,11	-2	2,38	2,68	-13
	12	1,99	3,03	-15	1,10	2,64	-30
2013*	1	1,86	2,96	9	1,37	2,63	-13
	2	2,34	2,88	4	1,52	2,63	19
	3	2,55	2,79	-21	2,01	2,62	-31
	4	4,21	2,69	32	3,14	2,60	-2
	5	3,87	2,58	1	3,58	2,58	-5
	6	3,99	2,47	-28	3,63	2,55	-14

* Ennakolliset tiedot

1) Rakennuslupien ennakkollisen vuoden muutosprosentit on laskettu edellisen vuoden vastaavan kuukauden ennakkollisesta tiedosta.

2) Aloitusten kuukausiarvot julkaistaan neljännesvuosittain.

Aloitettujen rakennusten ennakkollisen vuoden muutosprosentit on laskettu edellisen vuoden lopullisista luvuista.

Lähde: Tilastokeskus, Myönnettyt rakennusluvut

Lisätietoja: tilastokeskus.fi/til/vas

Tiedustelut: Heli Suonio, puh. 09 17 341

Kesäkuussa myönnettiin rakennuslupa 2 166 asunnon rakentamiseen

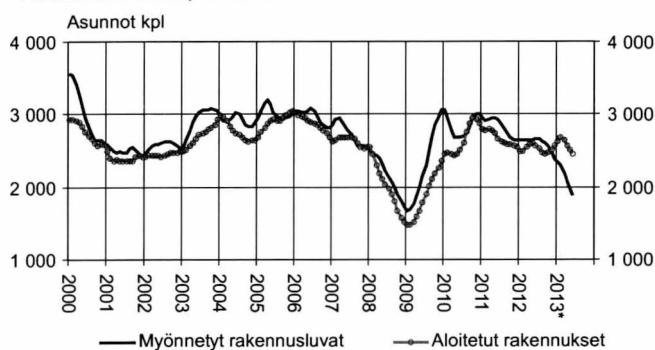
Vuoden 2012 kesäkuussa myönnettiin rakennuslupa 2 166 asunnolle, mikä on 44 prosenttia vähemmän kuin vuotta aiemmin.

Asuinrakennuksille myönnettyjen lupien määrä väheni 45 prosenttia vuoden takaisesta. Rakennustyypeittäin jaoteltuna vähenemistä oli eniten kerrostalojen asunnoille myönnettyjen lupien määrässä, 52,9 prosenttia. Rivi- ja ketjutalojen

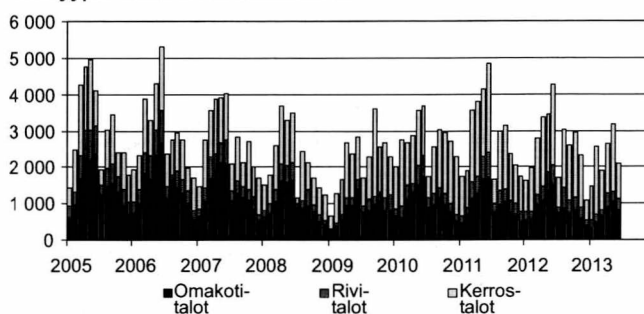
asunnoille myönnettyjen rakennuslupien määrä väheni 38,2 prosenttia ja erillisille pientaloille myönnetty luvat 34,1 prosenttia viime vuoden kesäkuuhun verrattuna.

Vuoden 2013 tammi–kesäkuussa myönnettiin rakennuslupa 14 122 asunnon rakentamiseen. Määrä on 13,8 prosenttia vähemmän kuin vuoden 2012 vastaavana ajankohdantana.

Asuntotuotanto, trendit



Rakennusluvun saaneet asunnot, kpl, talotyyppin mukaan kuukausittain



Asuntotuotanto, koko maa

Vuosi	kk	Myönnettyt rakennusluvut Asunnot, kpl			Aloitettut rakennukset ²⁾ Asunnot, kpl		
		Alkuper.	Trendi	vuosimuutos, % ¹⁾	Alkuper.	Trendi	vuosimuutos, %
2005		37 135		6	34 275		6
2006		36 370		-2	33 997		-1
2007		33 609		-8	30 769		-9
2008		27 061		-19	23 476		-24
2009		27 513		2	23 040		-2
2010		33 642		22	33 712		46
2011		34 368		2	32 186		-5
2012		31 745		-8	28 819		-8
2011	1	1 733	2 956	-15	1 362	2 797	-13
	2	1 905	2 909	-31	1 302	2 779	-31
	3	3 576	2 923	32	2 722	2 791	45
	4	3 833	2 950	24	3 259	2 784	-11
	5	4 170	2 956	14	4 825	2 737	29
	6	5 176	2 925	35	3 392	2 662	-5
	7	1 718	2 853	-5	1 851	2 615	1
	8	3 001	2 791	17	3 652	2 602	-8
	9	3 218	2 738	3	2 950	2 592	-24
	10	2 349	2 680	-22	2 638	2 584	-24
	11	2 088	2 649	-25	2 046	2 575	-16
	12	1 762	2 652	-23	1 477	2 541	-18
2012	1	1 650	2 651	-5	992	2 498	-27
	2	2 032	2 638	7	1 291	2 498	-1
	3	3 046	2 639	-15	2 127	2 542	-22
	4	3 370	2 635	-12	3 464	2 589	6
	5	3 489	2 636	-16	4 035	2 602	-16
	6	4 281	2 654	-17	3 596	2 573	6
	7	1 751	2 654	2	1 932	2 522	4
	8	3 021	2 633	1	3 298	2 469	-10
	9	2 607	2 613	-19	2 537	2 444	-14
	10	3 045	2 575	30	2 413	2 464	-9
	11	2 355	2 475	13	2 138	2 507	5
	12	1 098	2 371	-38	996	2 559	-33
2013*	1	1 492	2 339	-9	1 495	2 626	51
	2	2 588	2 294	44	1 404	2 674	9
	3	1 991	2 177	-32	2 923	2 651	37
	4	2 675	2 068	-13	2 824	2 574	18
	5	3 210	1 975	5	3 803	2 504	-6
	6	2 166	1 888	-44	2 956	2 459	-18

1) Rakennuslupien ennakkollisen vuoden muutosprosentit on laskettu edellisen vuoden vastaavaan kuukauteen ennakkollisesta tiedosta.

2) Aloitusten kuukausiarvot julkaistaan neljännesvuosittain.

Aloitettujen rakennusten ennakkollisen vuoden muutosprosentit on laskettu edellisen vuoden lopullisista luvuista.

Lähde: Tilastokeskus, Rakennus- ja asuntotuotanto

Lisätietoja: tilastokeskus.fi/ti/ras

Tiedustelut: Heli Suonio, puh. 09 17 341

Uudisrakentamisen volyymi väheni kesäkuussa 2 prosenttia vuoden takaiseen verrattuna

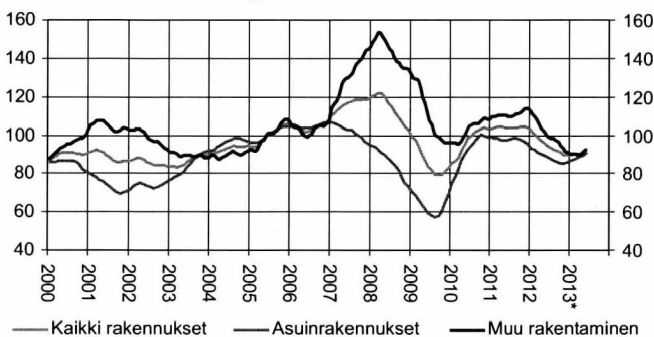
Vuoden 2013 kesäkuussa käynnissä olevan rakennustuotannon kiinteähintainen arvo eli volyymi väheni 2,1 prosenttia vuoden takaiseen verrattuna.

Asuinrakentamisen volyymi kasvoi kesäkuun aikana 3,6 prosenttia. Asuinrakentamisen volyymi kasvoi 14,2 prosenttia

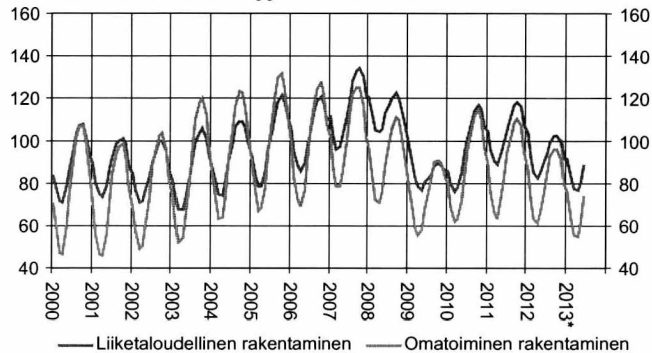
ja rivi- ja ketjutalojen volyymi 2,7 prosenttia. Erillisten pientalojen volyymi puolestaan väheni kesäkuussa 3,6 prosenttia vuoden takaiseen verrattuna.

Muun kuin asuinrakentamisen volyymi väheni 7 prosenttia vuoden takaisesta.

Uudisrakentamisen volyymi-indeksi 2005=100, trendit



Uudisrakentamisen volyymi-indeksi 2005=100



Uudisrakentamisen volyymi-indeksi 2005=100

vuosi	kk	Kaikki rakennukset	Vuosi muutos %	Asuinrakennukset	Liike-rakennukset	Toimisto-rakennukset	Julkiset palvelu-rakennukset	Teollisuus-rakennukset	Varasto-rakennukset	Maatalous-rakennukset
2005		100,0	7,5	100,0	100,0	100,0	100,0	100,0	100,0	100,0
2006		103,9	3,9	104,6	112,7	114,8	93,1	112,8	80,6	99,9
2007		115,7	11,4	101,7	179,5	190,6	77,3	142,2	119,5	111,7
2008		113,4	-2,2	85,5	188,9	243,3	97,7	168,3	136,6	93,3
2009		85,7	-24,5	62,9	130,1	152,4	109,9	107,6	93,4	95,2
2010		96,9	13,1	91,4	118,1	109,3	118,7	75,4	74,1	94,7
2011		104,00	7,3	97,7	119,1	142,8	110,1	95,5	114,4	95,9
2012		94,1	-9	88,5	108,5	146,5	105,7	82,7	80,8	88,5
2011	1	104,3	22	101,0	128,3	127,5	121,5	89,2	111,2	101,8
	2	95,8	20	90,7	128,9	127,9	117,8	84,9	106,7	83,7
	3	90,3	18	84,7	119,3	139,4	114,4	85,1	99,9	69,5
	4	88,8	14	80,9	120,4	137,3	110,4	84,9	108,7	65,8
	5	93,1	9	84,7	114,3	149,7	105,7	89,2	109,7	72,2
	6	99,9	5	89,5	114,3	150,8	113,7	95,5	106,6	83,4
	7	105,0	4	95,8	117,0	143,9	104,5	98,6	109,5	95,8
	8	112,2	3	104,3	117,5	155,9	106,6	104,3	114,5	109,8
	9	116,6	2	111,2	119,7	147,3	105,6	105,0	124,2	119,6
	10	117,8	1	115,0	116,6	137,3	105,6	105,9	123,3	124,3
	11	116,2	1	111,9	122,3	148,5	110,0	104,7	131,1	117,5
	12	107,8	1	102,2	119,8	149,2	107,0	99,5	126,9	106,7
2012	1	103,7	-1	95,3	124,7	159,8	109,6	95,6	130,1	99,9
	2	92,0	-4	84,5	110,6	147,9	106,1	88,0	116,2	80,1
	3	85,4	-5	77,1	113,7	161,0	103,1	88,4	85,9	66,9
	4	82,5	-7	74,7	110,6	148,9	100,2	84,1	76,4	61,4
	5	85,3	-8	76,6	110,1	141,5	102,9	82,3	71,1	70,6
	6	90,8	-9	81,4	109,1	151,5	112,8	76,9	71,3	84,9
	7	94,2	-10	85,2	106,7	153,5	107,8	77,6	69,6	91,4
	8	99,5	-11	92,7	107,4	140,9	110,0	82,3	70,0	102,2
	9	102,4	-12	98,8	105,6	142,0	109,2	83,4	71,2	107,4
	10	102,5	-13	102,2	103,8	136,6	101,2	79,3	78,4	107,0
	11	99,8	-14	100,6	104,6	141,0	104,1	77,7	69,1	101,9
	12	91,6	-15	92,7	94,6	133,1	101,7	76,8	60,4	88,2
2013*	1	91,4	-12	93,0	98,6	109,9	108,7	80,3	62,2	81,3
	2	82,6	-10	82,1	92,3	107,1	108,1	78,9	57,5	66,0
	3	77,2	-10	76,3	84,9	112,4	100,5	73,9	55,0	61,8
	4	76,6	-7	74,8	85,5	99,5	100,3	73,5	59,5	61,3
	5	81,6	-4	78,4	88,6	100,4	100,9	75,3	56,0	76,9
	6	88,9	-2	84,3	88,1	98,3	108,6	77,0	58,3	97,1

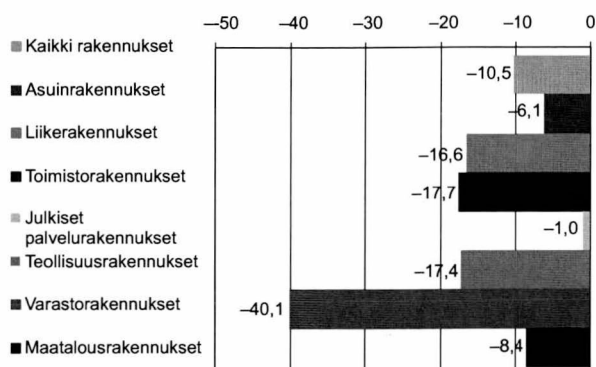
Uudisrakentamisen volyymi-indeksi 2005=100

Uudisrakentamisen volyymi-indeksi 2005=100 kuvaa Talonrakentamisen määrän kehitystä vuoden 2005 hintatasossa. Talonrakentamiseen sisältyvät uudisrakentaminen ja jo olemassa olevien rakennusten laajennukset. Korjausrakentaminen ja uudelleen rakentamiseen verrattavissa olevat muutokset eivät sisälly uudisrakentamisen volyymi-indeksiin.

Volyymi-indeksin avulla voidaan tarkastella rakennustyömaalla syntyvän uudisrakennustuotannon syntyvän arvon muutoksia kuukausittain. Uudisrakentaminen on tilastoissa jaettu talotyyppiin ja pääasiallisen rakentajan mukaan. Liiketaloudellisessa rakentamisessa rakentajana on yleensä rakennusliike tai jokin muu ulkopuolinen ammattirakentaja. Oma-toimisessa rakentamisessa vain osan tekee ammattirakentaja.

Vuoden 2012 tiedot ovat nyt lopulliset. Vuoden 2013 tiedot ovat ennakkollisia.

Uudisrakentamisen volyymi-indeksi 2005=100, 12 kk:n liukuva muutos, kesäkuu 2013, %



Uudisrakentamisen volyymi-indeksi 2005=100

	Koko rakentaminen			Asuinrakentaminen			Muu rakentaminen			
	Yhteensä	Liiketaloudellinen rakentaminen	Omatoiminen rakentaminen	Yhteensä	Liiketaloudellinen rakentaminen	Omatoiminen rakentaminen	Yhteensä	Liiketaloudellinen rakentaminen	Omatoiminen rakentaminen	
2005	100,0	100,0	100,0	100,0	100,0	100,0	100,0	100,0	100,0	
2006	103,9	107,1	99,7	104,6	108,5	101,4	103,1	106,1	96,7	
2007	115,7	125,6	103,0	101,7	104,5	99,3	130,7	140,6	109,8	
2008	113,4	130,0	92,1	85,5	84,6	86,3	143,1	162,3	102,5	
2009	85,7	93,7	75,3	62,9	60,2	65,2	110,0	117,6	93,8	
2010	96,9	103,2	88,8	91,4	98,1	85,8	102,8	106,8	94,2	
2011	104,3	116,1	89,1	98,1	116,2	83,1	110,9	116,0	100,0	
2012	94,1	104,6	80,6	88,5	107,9	72,4	100,2	102,3	95,7	
2011	1	104,3	116,2	89,1	101,0	113,7	90,5	107,9	117,9	86,5
	2	95,8	111,5	75,5	90,7	107,4	76,8	101,2	114,4	73,0
	3	90,3	109,3	65,8	84,7	107,1	66,2	96,2	111,0	64,9
	4	88,8	108,8	63,0	80,9	104,0	61,7	97,1	112,1	65,4
	5	93,1	110,1	71,2	84,7	108,0	65,3	102,1	111,6	82,1
	6	99,9	112,3	84,0	89,5	110,7	71,9	111,1	113,5	106,0
	7	105,0	112,6	95,1	95,8	113,3	81,2	114,8	112,0	120,6
	8	112,2	119,4	102,9	104,3	120,7	90,7	120,6	118,4	125,1
	9	116,6	122,9	108,6	111,2	126,4	98,5	122,5	120,3	127,2
	10	117,8	123,7	110,1	115,0	131,2	101,6	120,7	118,4	125,6
	11	116,2	123,3	107,0	111,9	126,5	99,7	120,8	121,0	120,3
	12	107,8	117,8	94,9	102,2	118,2	89,0	113,6	117,4	105,6
2012	1	103,7	116,9	86,6	95,3	114,5	79,5	112,6	118,7	99,6
	2	92,0	107,5	72,0	84,5	105,6	67,1	100,0	108,9	81,0
	3	85,4	102,6	63,3	77,1	99,0	58,8	94,3	105,2	71,3
	4	82,5	99,2	61,0	74,7	97,5	55,7	90,9	100,4	70,6
	5	85,3	99,8	66,6	76,6	99,5	57,7	94,6	100,0	83,0
	6	90,8	101,7	76,8	81,4	103,5	63,1	100,9	100,5	101,9
	7	94,2	101,1	85,4	85,2	102,7	70,8	103,8	100,0	112,0
	8	99,5	104,6	92,9	92,7	109,1	79,0	106,8	101,5	118,1
	9	102,4	107,2	96,4	98,8	115,1	85,3	106,3	101,5	116,6
	10	102,5	107,3	96,3	102,2	118,4	88,8	102,8	99,4	109,9
	11	99,8	106,4	91,3	100,6	118,2	85,9	98,9	97,9	101,2
	12	91,6	101,2	79,1	92,7	112,0	76,7	90,3	93,5	83,6
2013*	1	91,4	103,4	76,1	93,0	115,4	74,3	89,8	94,8	79,3
	2	82,6	97,8	62,9	82,1	107,7	60,8	83,1	90,7	66,8
	3	77,2	94,2	55,3	76,3	104,5	52,9	78,0	86,8	59,5
	4	76,6	93,4	54,9	74,8	103,0	51,3	78,5	86,6	61,4
	5	81,6	96,5	62,4	78,4	106,7	54,9	85,0	89,2	75,9
	6	88,9	100,5	73,9	84,3	112,3	61,0	93,8	92,1	97,4

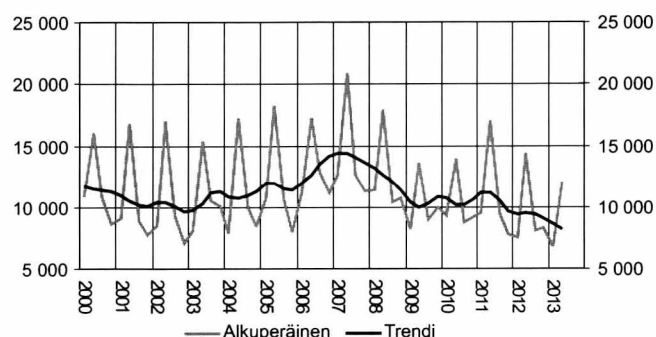
Lähde: Tilastokeskus, Rakennus- ja asuntotuotanto

Lisätietoja: tilastokeskus.fi/til/ras

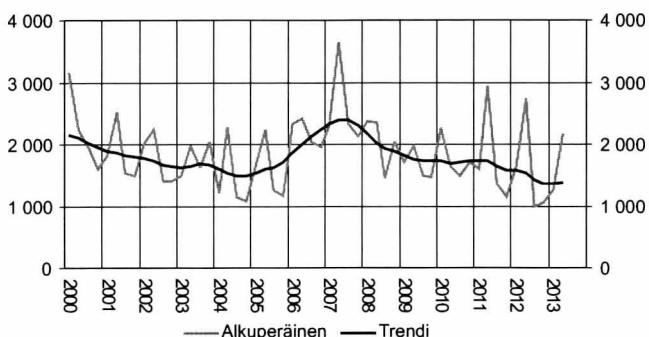
Tiedustelut: Merja Järvinen, puh. 09 17 341

Myönnetyt rakennusluvat kasvukeskuksissa, 1 000 m³

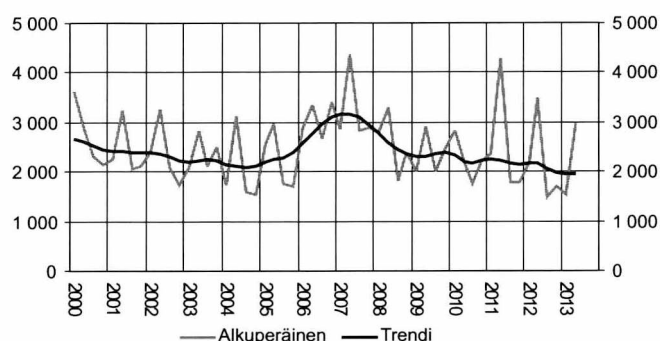
Koko maa



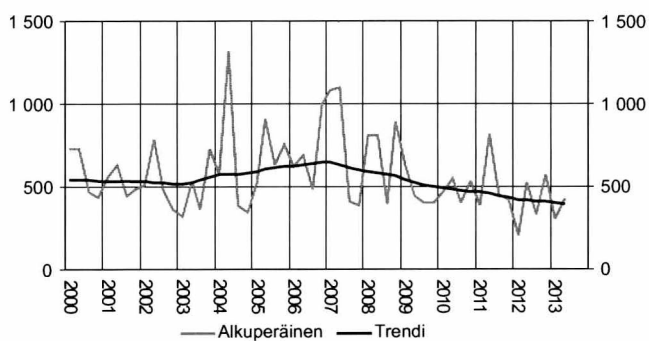
Pääkaupunkiseutu



Helsingin seutukunta



Turun seutukunta

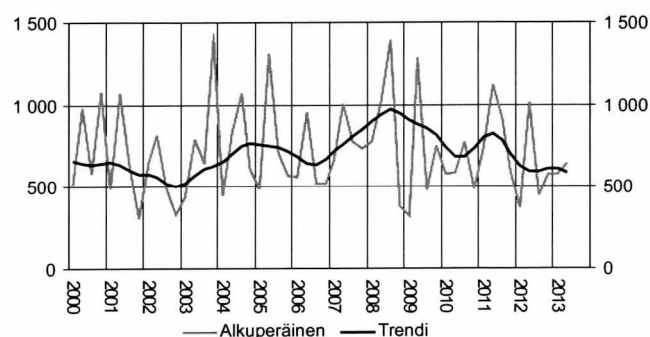


Myönnetyt rakennusluvat kasvukeskuksissa, 1 000 m³

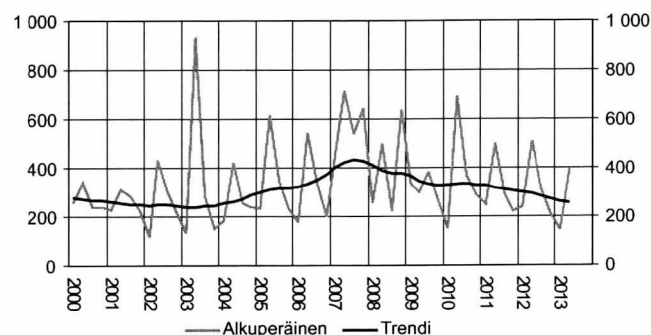
Vuosi	Kokomaa		Pääkaupunkiseutu		Helsingin seutukunta		Turun seutukunta		
	Alkuper.	Muutos %	Alkuper.	Muutos %	Alkuper.	Muutos %	Alkuper.	Muutos %	
2005	47 642	10	6 345	11	8 985	12	2 830	8	
2006	52 483	10	8 742	38	12 297	37	2 794	-1	
2007	57 396	9	10 395	19	12 909	5	2 988	7	
2008	50 548	-12	8 218	-21	10 305	-20	2 910	-3	
2009	40 804	-19	6 676	-19	9 387	-9	1 886	-35	
2010	41 208	1	7 113	7	8 958	-5	1 936	3	
2011	43 801	6	7 044	-1	10 219	14	2 071	7	
2012	38 420	-12	6 455	-8	8 841	-13	1 629	-21	
		<i>Trendi</i>		<i>Trendi</i>		<i>Trendi</i>		<i>Trendi</i>	
2008	I	11 418	13 188	2 380	2 175	2 815	2 761	813	593
	II	17 935	12 579	2 362	2 031	3 310	2 587	809	584
	III	10 440	12 071	1 442	1 941	1 803	2 454	392	573
	IV	10 755	11 421	2 034	1 891	2 377	2 373	896	562
2009	I	8 183	10 465	1 722	1 817	2 003	2 318	633	544
	II	13 667	9 998	1 983	1 752	2 903	2 311	445	525
	III	9 022	10 353	1 500	1 734	2 014	2 359	402	511
	IV	9 933	10 856	1 471	1 745	2 467	2 399	406	500
2010	I	9 325	10 727	2 257	1 735	2 827	2 332	463	491
	II	13 930	10 231	1 652	1 698	2 177	2 198	546	484
	III	8 708	10 179	1 484	1 704	1 745	2 172	398	477
	IV	9 246	10 682	1 719	1 734	2 209	2 231	529	470
2011	I	9 567	11 230	1 602	1 745	2 368	2 252	389	464
	II	17 078	11 212	2 936	1 727	4 273	2 217	817	457
	III	9 394	10 471	1 361	1 656	1 789	2 167	450	446
	IV	7 763	9 666	1 145	1 591	1 790	2 142	416	431
2012	I	7 571	9 410	1 653	1 577	2 173	2 164	206	420
	II	14 368	9 499	2 756	1 535	3 488	2 163	521	415
	III	8 138	9 466	993	1 438	1 480	2 069	331	411
	IV	8 342	9 137	1 052	1 372	1 701	1 966	571	407
2013*	I	6 751	8 629	1 254	1 372	1 549	1 940	303	400
	II	12 062	8 260	2 174	1 386	2 966	1 963	430	393

Myönnetyt rakennusluvat kasvukeskuksissa, 1 000 m³

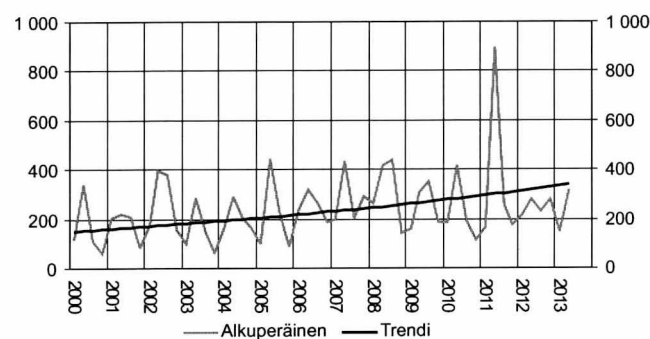
Tampereen seutukunta



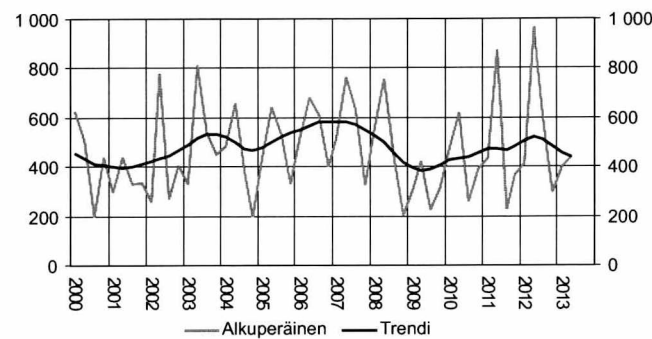
Jyväskylän seutukunta



Kuopion seutukunta



Oulun seutukunta



Myönnetyt rakennusluvat kasvukeskuksissa, 1 000 m³

Vuosi	Tampereen seutukunta		Jyväskylän seutukunta		Kuopion seutukunta		Oulun seutukunta		
	Alkuper.	Muutos %	Alkuper.	Muutos %	Alkuper.	Muutos %	Alkuper.	Muutos %	
2005	3 073	4	1 429	30	860	6	1 933	12	
2006	2 560	-17	1 262	-12	1 012	18	2 212	14	
2007	3 168	24	2 334	85	1 123	11	2 240	1	
2008	3 570	13	1 615	-31	1 266	13	1 959	-13	
2009	2 831	-21	1 285	-20	1 011	-20	1 267	-35	
2010	2 417	-15	1 503	17	911	-10	1 743	38	
2011	3 368	39	1 262	-16	1 496	64	1 893	9	
2012	2 410	-28	1 275	1	1 008	-33	2 282	21	
		<i>Trendi</i>		<i>Trendi</i>		<i>Trendi</i>		<i>Trendi</i>	
2008	I	778	899	253	409	261	246	555	529
	II	1 023	942	501	386	420	250	759	498
	III	1 393	969	224	378	440	254	439	457
	IV	376	946	637	377	145	258	206	418
2009	I	318	906	332	365	161	262	305	393
	II	1 284	885	299	344	309	266	422	383
	III	481	859	385	333	354	270	228	388
	IV	749	817	269	327	187	274	312	409
2010	I	574	743	152	326	186	278	477	428
	II	582	683	695	332	417	282	619	435
	III	775	685	365	333	192	287	256	441
	IV	486	736	291	330	116	291	392	457
2011	I	738	801	250	325	166	296	432	471
	II	1 122	826	498	318	897	300	871	472
	III	916	787	290	309	256	305	223	469
	IV	592	703	225	303	177	310	367	482
2012	I	371	627	237	301	215	314	413	504
	II	1 013	594	513	295	281	319	969	519
	III	448	594	314	284	229	324	605	513
	IV	578	610	210	271	282	329	295	485
2013*	I	579	608	146	262	146	334	399	457
	II	640	586	393	258	317	339	442	438

Lähde: Tilastokeskus, Rakennus- ja asuntotuotanto

Lisätietoja: tilastokeskus.fi/til/ras

Tiedustelut: Heli Suonio, puh. 09 17 341

Rakennuskustannukset nousivat heinäkuussa 0,7 prosenttia vuoden takaisesta

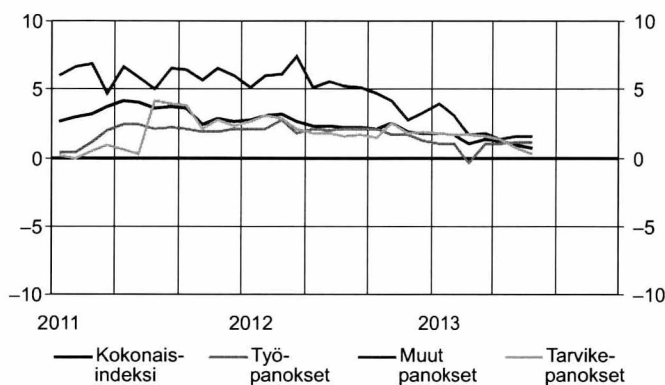
Tilastokeskuksen mukaan rakennuskustannukset nousivat 0,7 prosenttia vuoden 2013 heinäkuussa edellisen vuoden heinäkuuhun verrattuna. Rakentamisen työpanosten hinnat nousivat 1,1 prosenttia, tarvikkepanosten hinnat 0,3 prosenttia ja muiden panosten hinnat 1,6 prosenttia vuotta aiemmasta.

Vuositasolla kasvua oli mm. teräsbetonin, tiilien ja harkkojen sekä rakennusalueiden pintarakenteiden ja varusteiden

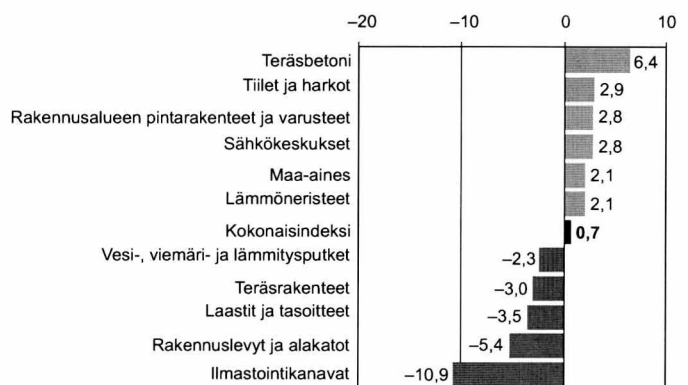
hinnoissa. Rakennuskustannusten osatekijöistä eniten laski ilmastointikanavien hinta.

Kesäkuusta heinäkuuhun rakennuskustannusten kokonaisindeksi laski 0,2 prosenttia. Työpanosten ja muiden panosten hinnat pysyivät edellisen kuukauden tasolla. Tarvikkeiden hinnat laskivat 0,4 prosenttia.

Rakennuskustannusindeksi 2010=100, vuosimuutos



Vuoden aikana tapahtuneet suurimmat muutokset, %
07/2012–07/2013



Rakennuskustannusindeksi 2010=100¹⁾

Vuosi	kk	Kokonaisindeksi		Panokset				Talotyytit					
			Vuosi- muutos %	Työ- panokset	Vuosi- muutos%	Tarvike- panokset	Vuosi- muutos %	Muut panokset	Vuosi- muutos %	Asuin- kerrstalo	Asuin- pientalo	Toimitila	Tuotanto- rakennus
2010		100,0		100,0		100,0		100,0		100,0	100,0	100,0	100,0
2011		103,3	3,3	101,8	1,8	103,7	3,6	106,1	6,1	102,6	103,2	103,4	103,7
2012		105,8	2,4	103,8	2,0	105,8	2,0	111,4	5,1	105,1	105,4	105,9	106,5
2011	1	101,7	2,7	100,8	0,4	102,0	0,2	103,1	6,0	101,2	101,8	101,7	102,0
	2	101,7	3,0	100,8	0,4	101,9	-0,1	103,6	6,6	101,3	101,7	101,7	102,1
	3	102,4	3,2	101,5	1,1	102,4	0,5	105,0	6,9	101,9	102,3	102,5	102,8
	4	102,9	3,7	102,0	2,0	103,3	0,9	103,7	4,7	102,1	102,9	103,0	103,4
	5	103,5	4,2	101,9	2,4	103,9	0,6	106,1	6,6	103,0	103,5	103,5	103,9
	6	103,7	4,1	101,9	2,4	104,2	0,3	106,1	5,9	103,2	103,6	103,7	104,0
	7	103,8	3,6	101,8	2,1	104,4	4,2	106,5	5,0	103,1	103,7	103,9	104,4
	8	103,9	3,7	101,8	2,2	104,5	4,0	106,7	6,5	103,2	103,8	104,0	104,4
	9	104,1	3,6	102,0	2,1	104,8	3,8	107,1	6,4	103,4	103,9	104,2	104,7
	10	103,7	2,4	102,0	1,9	103,9	2,1	107,6	5,7	102,6	103,6	104,1	104,1
	11	104,1	2,9	102,0	1,9	104,3	2,8	108,8	6,5	103,0	103,9	104,4	104,4
	12	104,1	2,7	102,5	2,1	104,2	2,3	108,5	6,0	103,0	104,0	104,5	104,6
2012	1	104,5	2,8	102,9	2,1	104,6	2,6	108,4	5,1	103,6	104,2	104,8	105,0
	2	104,9	3,1	102,9	2,1	105,0	3,1	109,8	6,0	103,9	104,6	105,0	105,7
	3	105,7	3,2	104,4	2,8	105,4	2,9	111,4	6,1	104,8	105,4	105,9	106,5
	4	105,6	2,6	103,9	1,8	105,4	2,1	111,3	7,4	104,6	105,3	105,8	106,2
	5	105,8	2,3	104,0	2,1	105,7	1,8	111,5	5,1	104,9	105,5	106,0	106,2
	6	106,1	2,3	103,9	2,0	106,1	1,8	112,1	5,6	105,3	105,7	106,3	106,8
	7	106,1	2,2	104,0	2,1	106,1	1,6	112,0	5,2	105,3	105,7	106,2	106,8
	8	106,2	2,2	104,0	2,1	106,2	1,7	112,2	5,1	105,6	105,8	106,2	107,0
	9	106,3	2,1	104,2	2,1	106,4	1,5	112,1	4,7	105,8	105,9	106,3	107,1
	10	106,3	2,5	103,7	1,7	106,6	2,5	112,2	4,2	105,8	105,7	106,2	107,2
	11	106,0	1,9	103,7	1,7	106,2	1,8	111,8	2,8	105,5	105,6	105,9	106,9
	12	106,1	1,8	103,7	1,7	106,1	1,9	112,1	3,3	105,5	105,5	105,9	107,1
2013	1	106,4	1,8	103,9	1,0	106,5	1,8	112,8	4,0	105,8	105,9	106,3	107,5
	2	106,6	1,7	103,9	1,0	106,8	1,7	113,2	3,1	106,0	106,1	106,5	107,8
	3	106,8	1,0	103,9	-0,4	107,1	1,7	113,3	1,7	106,1	106,1	106,7	108,0
	4	107,1	1,4	104,9	1,0	107,1	1,6	113,3	1,8	106,6	106,3	107,1	108,2
	5	107,2	1,2	105,1	1,0	107,1	1,3	113,1	1,4	106,8	106,4	106,9	108,4
	6	107,1	0,9	105,1	1,1	106,9	0,7	113,8	1,6	106,6	106,3	106,9	108,3
	7	106,8	0,7	105,1	1,1	106,4	0,3	113,8	1,6	106,4	106,2	106,7	107,9

1) Rakennuskustannusindeksi julkaistiin 12.4.2011 uudella perusvuodella 2010. Tilaston tietosisältö on muuttunut uudistuksen yhteydessä.

Lähde: Tilastokeskus, Rakennuskustannusindeksi

Lisätietoja: tilastokeskus.fi/ti/rki

Tiedustelut: Jose Lahtinen, puh. 09 17 341

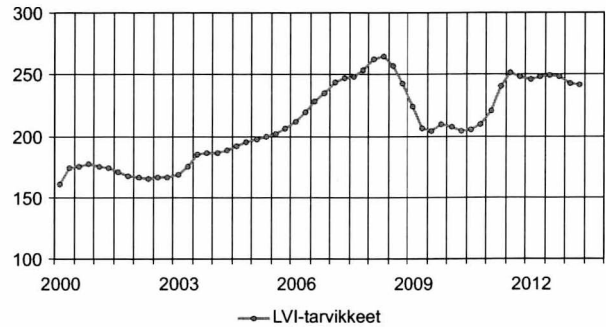
Sähkötarvikkeiden tukkumyynnissä hienoinen kasvu heinäkuussa

Sähkötukkuliikkeiden myynnin arvo vuoden 2013 heinäkuussa oli 71,4 miljoonaa euroa. Kasvua oli 1,6 prosenttia viime vuoden heinäkuusta.

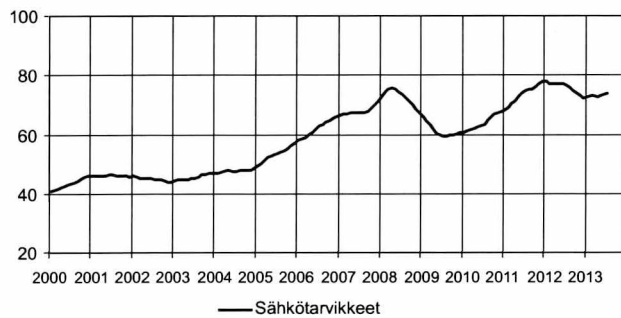
LVI-tarvikkeiden tukkukaupan myynnin arvo vuoden 2013 toisella neljänneksellä oli 252,4 miljoonaa euroa. Myynnin arvo väheni 2,1 prosenttia viime vuoden vastaavasta ajankohdasta. Tiedot ovat tarkentuneet vuoden 2012 alusta asti.

Vähittäisrautakaupan myynti väheni maaliskokuussa 1,8 prosenttia edellisen vuoden vastaavasta ajankohdasta. Toukokuussa myynti kasvoi lähes prosentin (0,9 prosenttia).

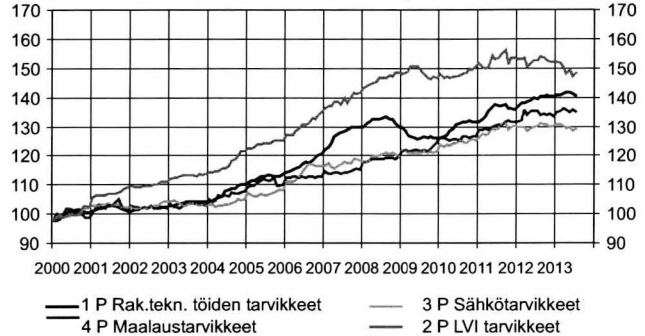
LVI-tarvikkeiden tukkukaupan trendi, neljänneksittäin, milj. euroa



Sähkötarvikkeiden tukkukaupan trendit, milj. euroa



Rakennuskustannusindeksi 2000=100, osaindeksit



Sähkö- ja LVI-tarvikkeiden tukkukauppa

	Sähkötarvikkeiden tukkukauppa ²⁾			Rakennuskustannusindeksi 2000=100, osaindeksit				LVI-tarvikkeiden tukkukauppa ¹⁾					
	alkuper. tarvikekaup.	trendi	vuosi-muutos %	Rakennus- teknisten töiden tarvikkeet	LVI-tarvikkeet		Sähkötarvikkeet ilman talous- kojeita		Maalaus- tarvikkeet	Alkuper. milj. euroa	trendi	vuosi- muutos %	
					1 P	2 P	3 P	4 P					
2011	1	57,0	68,3	11,3	131,8	151,5	126,2	128,8	2007	I	222,7	243,3	17,7
	2	59,0	69,3	16,0	132,5	150,4	127,3	128,8	II	252,6	247,3	12,6	
	3	69,4	70,2	14,9	133,5	149,8	127,1	129,3	III	259,2	248,0	7,8	
	4	61,0	71,4	4,3	135,3	150,2	127,4	128,9	IV	261,2	253,2	8,2	
	5	80,9	72,8	25,4	136,5	154,3	129,4	129,8	2008	I	236,0	262,0	6,0
	6	74,7	73,9	9,9	137,4	153,1	128,7	130,1	II	274,9	265,0	8,8	
	7	66,3	74,6	20,9	137,2	153,6	129,3	130,8	III	269,3	256,7	3,9	
	8	82,4	75,1	14,0	137,1	155,1	130,5	130,4	IV	251,5	242,7	-3,7	
	9	92,6	75,5	13,1	137,4	156,1	131,3	131,4	2009	I	201,7	224,3	-14,5
	10	84,3	76,0	5,2	136,2	151,2	129,0	132,2	II	210,5	206,5	-23,4	
	11	87,5	77,0	11,2	136,3	153,5	130,0	131,8	III	216,1	203,8	-19,8	
	12	71,0	78,0	10,4	135,7	153,6	130,1	131,7	IV	219,2	209,4	-12,8	
2012	1	68,2	77,9	19,6	136,7	153,1	129,8	131,8	2010	I	182,0	207,6	-9,8
	2	63,7	77,2	8,0	137,8	152,9	129,6	132,0	II	210,3	203,4	-0,1	
	3	71,2	76,9	2,7	138,2	153,4	129,9	135,5	III	248,8	205,0	15,1	
	4	67,3	77,1	10,3	138,5	150,3	128,6	133,9	IV	240,3	209,4	9,6	
	5	82,4	77,2	1,8	138,7	151,7	129,5	135,1	2011	I	209,9	220,3	15,3
	6	80,4	77,1	7,6	139,7	152,5	129,8	135,1	II	257,3	240,1	22,4	
	7	70,3	76,6	6,1	139,6	152,7	130,4	135,1	III	272,7	251,5	9,6	
	8	85,1	75,7	3,3	140,2	153,9	131,0	134,0	IV	277,8	248,4	15,6	
	9	82,6	74,6	-10,8	140,4	153,6	130,9	134,3	2012	I	224,4	246,2	6,9
	10	91,1	73,8	8,1	140,7	152,6	130,6	134,1	II	257,9	248,6	0,2	
	11	84,5	72,9	-3,4	140,1	152,0	130,0	134,3	III	262,6	249,5	-3,7	
	12	52,3	72,4	-26,4	140,1	152,4	130,2	133,3	IV	259,9	247,8	-6,5	
2013	1	66,3	72,5	-2,7	140,7	152,1	130,6	134,8	2013	I	213,4	242,6	-4,9
	2	60,9	72,9	-4,4	140,9	151,7	130,7	135,3	II	252,4	241,8	-2,1	
	3	60,7	72,9	-13,5	141,2	150,3	130,2	136,1					
	4	70,3	72,8	2,9	141,7	148,1	129,1	135,6					
	5	78,2	73,0	-5,1	141,8	149,4	129,6	135,0					
	6	72,2	73,6	-10,2	141,4	147,0	128,5	135,6					
	7	71,4	74,1	1,6	140,2	148,7	129,3	135,0					

1) LVI-tarvikkeiden tilastointi on muuttunut 6/2011 neljännesvuosittaiseksi.

2) Tilastoon on vuoden 2012 alusta lukien tullut uusi ilmoittaja, jonka viime vuoden liikevaihto 10,7 milj. euroa on lisätty vuoden 2011 myyntilukuihin. Myynnin lisäys on jaettu eri kuukausille samassa suhteessa kuin sähkötarvikkeiden kokonaismyynni kyseisinä vuosina jakautui eri kuukausille.

Lähde: Sähköteknisen Kaupan Liitto ry ja LVI-teknisen kaupan liitto ry.
Tiedustelut: Sähköteknisen Kaupan Liitto, Raine Teräsvuori, puh. 09 696 3700, www.stkliitto.fi,
LVI-Teknisen kaupan liitto ry, Magnus Sirén, puh. 010 422 6563, www.tekninen.fi

Talonrakennusyritysten liikevaihto väheni maalís-toukokuussa vuoden takaisesta

Talonrakennusyritysten liikevaihto väheni maalís-toukokuussa 6,0 prosenttia vuotta aiemmasta. Kuluvan vuoden toukokuussa liikevaihto väheni 6,8 prosenttia vuodentakaisesta.

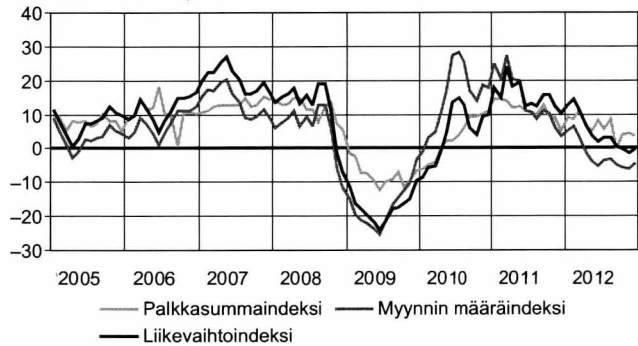
Erikoistuneen rakentamisen liikevaihto kasvoi toukokuussa hieman, 0,3 prosenttia. Maalís-toukokuun liikevaihto väheni 0,8 prosenttia edellisvuodesta.

Talonrakennusyritysten myynnin määrä väheni maalís-toukokuussa 7,9 prosenttia ja erikoistuneen rakennustoimin-

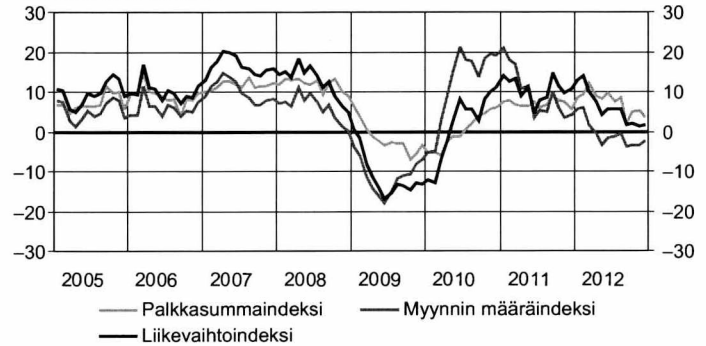
nan myynnin määrä 2,8 prosenttia vuodentakaisesta vastaavasta ajanjaksosta. Myynnin määrä lasketaan poistamalla liikevaihdosta hintojen muutosten vaikutukset.

Vuoden 2013 huhti-kesäkuussa talonrakennusyritysten maksama palkkasumma kasvoi 2,5 prosenttia ja erikoistuneen rakennustoiminnan palkkasumma 3,1 prosenttia vuodentakaisesta.

Talonrakentamisen kuukausikuvaajien, 2010=100, vuosimuutokset, %



Erikoistuneen rakentamisen kuukausikuvaajien, 2010=100, vuosimuutokset, %



Talonrakentamisen kuukausikuvaajat TOL2008²⁾

	Liikevaihtoindeksi 2010=100				Palkkasummaindeksi 2010=100				Myynnin määräindeksi 2010=100				
	41 Talonrakentaminen		43 Erikoistunut rakennustoiminta		41 Talonrakentaminen		43 Erikoistunut rakennustoiminta		41 Talonrakentaminen		43 Erikoistunut rakennustoiminta		
	Alkuperäinen	Vuosimuutos ¹⁾ %	Alkuperäinen	Vuosimuutos ¹⁾ %	Alkuperäinen	Vuosimuutos ¹⁾ %	Alkuperäinen	Vuosimuutos ¹⁾ %	Alkuperäinen	Vuosimuutos ¹⁾ %	Alkuperäinen	Vuosimuutos ¹⁾ %	
2010	100,0		100,0		100,0		100,0		100,0		100,0		
2011	115,0	15,0	110,6	10,6	110,6	10,6	107,2	7,2	111,9	11,9	107,6	7,6	
2012	117,8	2,5	115,5	4,4	116,4	5,2	114,0	6,4	107,8	-3,7	105,7	-1,8	
2011	1	79,0	25,1	75,8	13,8	85,9	14,3	87,7	7,6	79,5	17,9	76,2	21,1
	2	87,7	22,8	80,0	12,3	95,4	14,4	90,7	7,9	88,1	19,8	80,3	17,7
	3	107,3	23,9	99,8	13,2	99,2	13,9	94,8	6,8	107,3	27,6	99,9	16,6
	4	93,5	18,2	88,9	8,7	107,3	11,7	100,9	6,4	93,0	20,4	88,5	10,7
	5	116,7	19,4	108,3	10,9	104,1	12,2	98,0	6,4	115,2	19,9	106,9	11,4
	6	132,9	12,5	114,9	4,4	128,4	11,1	121,0	7,5	130,2	11,2	112,6	3,2
	7	101,7	13,2	104,3	7,7	129,7	10,6	128,2	6,2	99,1	10,7	101,6	5,3
	8	123,4	12,2	122,8	8,7	105,4	9,8	108,6	6,7	119,4	8,6	118,9	5,1
	9	133,7	16,2	128,1	14,7	120,8	12,8	116,2	8,7	128,5	11,3	123,2	9,9
	10	127,1	15,7	125,2	11,6	109,5	9,3	107,2	7,7	121,3	10,1	119,5	6,1
	11	133,2	12,3	129,8	9,5	110,7	8,9	106,0	7,4	126,2	6,1	123,0	3,5
	12	143,5	10,5	150,0	10,7	130,4	5,4	126,9	5,6	135,2	3,8	141,4	4,0
2012	1	96,1	12,6	86,7	12,9	95,7	9,1	96,1	8,5	89,7	5,2	81,0	5,5
	2	98,4	14,1	91,1	14,2	103,3	8,7	100,4	9,3	91,4	6,1	84,6	6,2
	3	110,4	11,3	104,1	10,3	114,3	11,7	109,7	12,1	102,0	3,0	96,2	2,1
	4	99,0	6,7	95,3	8,1	104,3	6,6	102,2	9,0	91,0	-1,4	87,6	-0,1
	5	119,9	3,8	111,6	4,7	108,4	5,3	106,5	8,4	110,0	-3,9	102,4	-3,0
	6	130,1	1,7	124,1	6,1	154,9	8,2	143,0	9,9	119,1	-5,4	113,5	-1,4
	7	111,8	3,0	111,9	6,1	120,9	6,1	124,0	7,6	102,0	-3,9	102,1	-0,9
	8	127,2	3,1	126,4	5,9	120,3	9,0	122,6	8,9	115,8	-3,4	115,1	-0,7
	9	121,2	0,4	123,7	1,9	113,8	-0,3	113,5	2,0	110,1	-5,5	112,5	-4,1
	10	133,7	-0,5	133,7	2,1	113,7	3,6	111,5	4,7	121,3	-5,9	121,3	-3,5
	11	131,8	-1,8	130,1	1,2	124,2	3,1	119,7	4,7	119,3	-6,7	117,8	-3,8
	12	134,4	-1,0	147,8	1,6	122,7	2,8	119,3	3,1	121,6	-5,3	133,7	-2,9
2013	1	84,6	-5,9	83,8	-1,3	93,1	0,9	98,5	2,6	76,2	-9,7	75,5	-5,3
	2	99,0	-5,9	89,5	-2,1	106,8	-2,1	102,7	-0,9	89,2	-9,2	80,6	-5,6
	3	98,5	-7,4	94,2	-5,1	115,5	0,7	110,9	1,9	88,8	-10,2	84,9	-8,0
	4	99,3	-3,5	102,4	-1,5	106,8	2,3	105,6	2,2	89,5	-5,9	92,3	-4,0
	5	111,8	-6,0	111,9	-0,8	122,9	5,6	120,3	5,8	100,9	-7,9	101,0	-2,8

1) Vuosimuutos on alkuperäisen sarjan kolmen viimeisimmän kuukauden keskiarvon muutos edellisen vuoden vastaavasta ajanjaksosta.

2) Tilastossa otettiin käyttöön uusi perusvuosi 2010=100 vuoden 2013 tammikuun tiedoista alkaen.

Lähde: Tilastokeskus, Rakentamisen liikevaihtokuvaajat

Lisätietoja: tilastokeskus.fi/til/rv

Tiedustelut: Ulla Virtanen, puh. 09 17 341

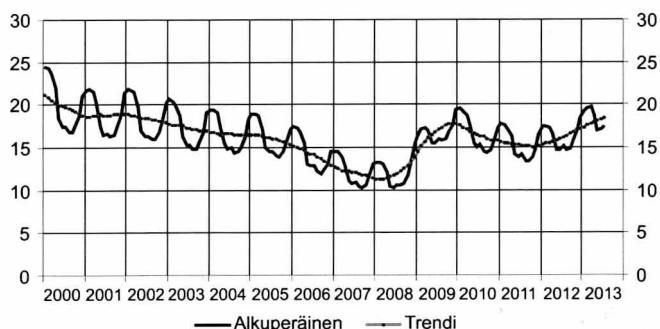
Talonrakennusalan työttömiä 17 400 heinäkuussa

Työttömien määrä talonrakennusallalla kasvoi heinäkuussa 15,1 prosenttia vuotta aiemmasta. Työttömiä talonrakentajia oli vuoden 2013 huhtikuussa 17 417, kun vuotta aiemmin määrä oli 15 120.

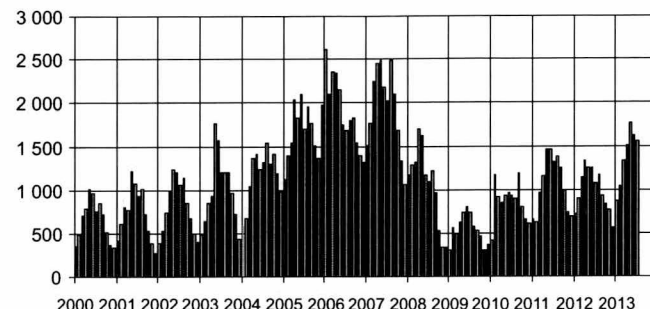
Kesäkuusta heinäkuuhun työttömien määrä kasvoi yli 300 hengellä.

Avoimia työpaikkoja talonrakennusallalla oli heinäkuussa 1 555, mikä on 44,7 prosenttia enemmän kuin heinäkuussa 2012, jolloin avoinna oli 1 075 työpaikkaa.

Talonrakennusalan työttömät, 1 000 henkeä



Talonrakennusalan avoimet työpaikat, kpl



Talonrakennusalan työllisyys

		Työttömät (TEM)			Avoimet työpaikat (TEM)	
		1 000 henkeä	Trendi	Vuosi- muutos %	Kpl	Vuosi- muutos %
2005	k.a.	16,1		-3	1 690	44
2006	k.a.	14,2		-12	1 972	17
2007	k.a.	12,0		-14	1 972	0
2008	k.a.	12,0		0	1 065	-44
2009	k.a.	16,7		39	542	-54
2010	k.a.	16,5		-2	861	59
2011	k.a.	15,3		-7	1 056	23
2012	k.a.	16,2		6	994	-6
2011	1	17,7	15,6	-10	659	59
	2	17,6	15,5	-9	627	-47
	3	17,2	15,5	-8	961	5
	4	16,4	15,4	-7	1 151	35
	5	14,2	15,3	-9	1 466	56
	6	13,9	15,3	-7	1 454	52
	7	14,3	15,2	-7	1 321	42
	8	13,4	15,1	-8	1 374	54
	9	13,4	15,1	-6	1 246	5
	10	13,9	15,1	5	991	24
	11	14,8	15,0	-6	734	12
	12	16,5	15,1	-5	684	11
2012	1	17,4	15,3	-2	716	9
	2	17,4	15,4	-1	905	44
	3	17,3	15,5	1	1 135	18
	4	16,6	15,6	2	1 331	16
	5	14,6	15,8	3	1 250	-15
	6	14,6	15,9	5	1 244	-14
	7	15,1	16,1	6	1 075	19
	8	14,7	16,4	9	1 169	15
	9	14,8	16,6	11	933	25
	10	15,8	16,9	14	837	16
	11	16,9	17,1	14	766	4
	12	18,5	17,2	12	563	-18
2013	1	19,3	17,3	11	870	22
	2	19,6	17,6	13	1 047	16
	3	19,7	17,8	14	1 338	18
	4	18,8	18,0	13	1 516	14
	5	17,0	18,2	16	1 758	41
	6	17,1	18,3	17	1 616	30
	7	17,4	18,5	15	1 555	45

Lähde: Tilastokeskus, Työvoimatutkimus, Työ- ja elinkeinoministeriö

Lisätietoja: tem.fi

Tiedustelut: Työ- ja elinkeinoministeriö, työnvälitystilasto 010 60 4001

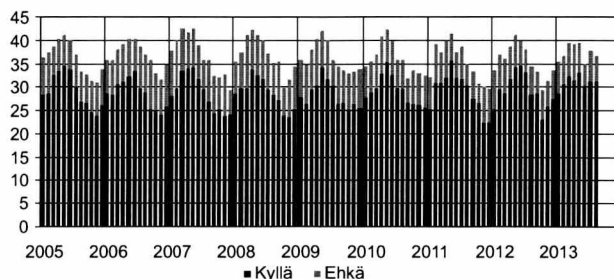
Talonrakentamisessa tehtyjen työtuntien määrä kasvoi heinäkuussa

Talonrakentamisen ja erikoistuneen rakentamisen työtunteja heinäkuussa oli 1,7 prosenttia enemmän kuin vuotta aiemmin. Työtunteja kertyi mainituilla toimialoilla tuolloin yhteensä 23,4 miljoonaa.

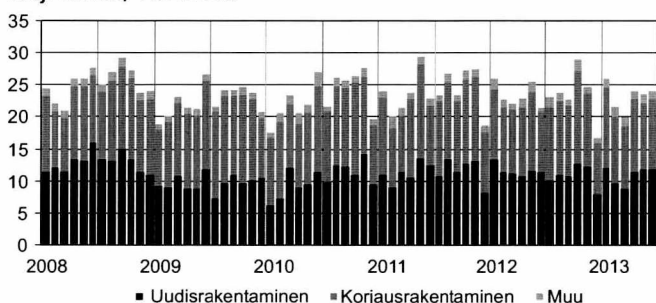
Heinäkuun työtunneista syntyi uudisrakentamisessa 11 miljoonaa tuntia ja korjausrakentamisessa 11,6 miljoonaa tuntia. Vuoden 2012 heinäkuuhun verrattuna uudisrakentamisessa tehtyjen työtuntien määrä on lisääntynyt 7,8 prosenttia ja korjausrakentamisessa tehdyt tunnit 1,8 prosenttia.

Korjausrakentamisen osuus oli heinäkuussa lähes 50 prosenttia talonrakentamisessa tehdyistä työtunneista. Asuinrakennusten korjauksiin kaikista korjausrakentamisen tunneista kohdistui 55 prosenttia.

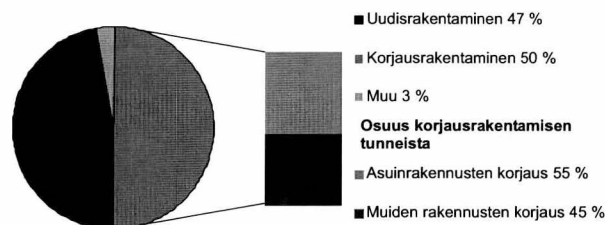
Kotitalouksien asunnon korjausaikomukset, prosenttia kotitalouksista



Talonrakennusalan ammattirakentajien työtuntijakauma, milj. tuntia, TOL 2008



Talonrakennusalan ammattirakentajien (TOL 2008) työtuntijakauma heinäkuu 2013



Korjausrakentaminen

Vuosi	kk	Kotitalouksien asunnon korjausaikomukset Prosenttia kotitalouksista				Talonrakennusalan ammattirakentajien työtunnit TOL 2008 ¹⁾ milj. tuntia				Korjausrakentamisen tuntien jakauma, %	
		Asunnon korjaus		Peruskorjaus		Yhteensä	Uudisrakentaminen	Korjausrakentaminen	Muu	Asuinrakennusten korjaus	Muiden rakennusten korjaus
kyllä	ehkä	kyllä	ehkä								
2011	1	25,2	6,9	13,5	8,1	24,1	11,0	12,2	0,8	56,5	43,5
	2	30,8	8,2	17,9	6,8	20,0	9,1	9,3	1,6	52,8	47,3
	3	30,9	6,6	15,8	5,7	21,4	11,5	8,9	1,0	57,1	42,9
	4	32,0	7,7	18,5	7,6	23,8	10,5	12,3	1,0	52,2	47,8
	5	35,7	5,7	19,0	5,7	29,4	13,7	14,6	1,0	69,9	30,2
	6	32,0	5,4	16,1	5,0	23,0	12,5	9,4	1,1	59,7	40,3
	7	31,8	6,6	17,1	6,9	23,4	10,9	11,5	1,0	55,6	44,4
	8	30,3	4,5	14,5	6,3	26,7	13,5	12,1	1,1	72,3	27,8
	9	27,5	5,6	14,8	6,7	23,4	11,5	10,9	1,0	51,3	48,7
	10	26,8	3,9	15,9	6,3	27,2	12,8	13,2	1,2	61,7	38,3
	11	22,6	7,4	15,4	5,2	27,4	13,1	13,3	1,0	60,9	39,1
	12	22,4	7,2	13,9	7,6	18,5	8,3	9,5	0,8	57,9	42,1
2012	1	25,3	8,3	13,4	5,5	26,0	13,3	11,1	1,5	49,6	50,4
	2	29,6	7,2	14,6	7,5	22,7	11,4	10,3	1,0	57,5	42,5
	3	28,7	7,4	15,0	7,9	22,1	11,3	9,8	1,0	60,5	39,6
	4	31,9	6,7	15,5	5,7	23,0	10,9	10,8	1,3	58,4	41,6
	5	34,2	6,8	16,5	8,0	25,5	11,7	12,3	1,5	63,2	36,8
	6	34,5	5,2	16,0	6,7	21,4	11,4	9,5	0,5	56,1	43,9
	7	33,2	4,7	17,1	5,7	23,0	10,2	11,4	1,5	50,7	49,4
	8	28,3	6,1	13,8	6,3	23,7	11,1	11,3	1,3	53,5	46,5
	9	28,6	4,6	13,5	6,5	22,8	10,9	10,9	0,9	56,6	43,4
	10	23,2	6,1	12,1	6,3	29,0	12,7	14,6	1,6	54,0	46,1
	11	25,8	5,3	14,0	6,4	24,7	12,3	11,4	1,0	64,5	35,5
	12	27,7	5,8	12,8	5,9	16,8	8,0	7,9	0,8	57,2	42,8
2013	1	28,8	6,7	13,4	7,1	26,0	12,2	12,4	1,3	57,1	42,9
	2	30,7	5,9	14,5	5,8	21,6	9,8	10,3	1,5	57,7	42,3
	3	32,3	7,0	13,3	6,4	19,9	8,8	9,7	1,3	53,7	46,3
	4	31,5	7,6	13,8	6,3	23,9	11,4	11,5	1,0	54,1	45,9
	5	33,2	6,1	13,4	7,6	23,6	11,8	10,4	1,3	63,5	36,5
	6	30,5	4,5	13,6	5,8	23,9	11,8	11,0	1,1	65,7	34,3
	7	31,1	6,6	14,7	6,5	23,4	11,0	11,6	0,7	55,1	45,0
	8	31,2	5,4	14,1	4,5						

1) Tiedot perustuvat Työvoimatutkimukseen, jossa siirryttiin TOL 2008 luokitukseen vuoden 2009 alusta.

Työtunnit sisältävät talonrakentamisen ja erikoistuneen rakentamisen tunnit.

Lähde: Tilastokeskus, Kuluttajabarometri ja Korjausrakentaminen

Tiedustelut: Pertti Kangassalo ja Kaj Isaksson, puh. 09 17 341

Uusimmat suuret rakennushankkeet

Kunta	Luvan myöntökk	Omistajan nimi		Rakennustyyppi	Tilavuus, m ³	Aloituskk
Hamina	201306	TUIKE FINLAND OY	uusi	Teollisuusrak.	237 385	
Virolahti	201306	VAALIMAA SHOPPING CENTER OY	uusi	Liikerak.	219 000	
Tampere	201306	TAMPEREEN KAUPUNKI	uusi	Teollisuusrak.	123 682	
Tampere	201306	SUOMEN YLIOPISTOKIINTEISTÖT OY	uusi	Opetusrak.	68 695	201306
Helsinki	201306	PEAB INVEST OY	uusi	Toimistorak.	67 030	
Joensuu	201306	JOENSUUN YRITYSKIINTEISTÖT OY	uusi	Teollisuusrak.	59 900	201306
Helsinki	201306	KOY OPK-VALLILA	laaj.	Toimistorak.	59 449	
Lappeenranta	201305	LAPPEENRANNAN VILLIMIEHEN VIITONEN OY	uusi	Liikerak.	140 000	
Iisalmi	201305	OLVI OYJ	laaj.	Teollisuusrak.	123 735	201306
Espoo	201305	LÄNSIMETRO OY	uusi	Liikenteen rak.	92 820	
Espoo	201306	LÄNSIMETRO OY	uusi	Liikenteen rak.	92 710	
Hyvinkää	201305	BG-LIIKEKIINTEISTÖT OY	laaj.	Varastorak.	83 300	
Uusikaupunki	201305		uusi	Varastorak.	78 797	
Närpiö	201305	RÖNNLUNDS VÄXTHUS AB	laaj.	Maatalousrak.	59 000	201306
Espoo	201304	ESPOON KAUPUNKI	uusi	Liikerak.	437 300	
Närpiö	201304	JAN-ERIK SIGG AB	uusi	Maatalousrak.	202 400	
Helsinki	201304	JOHN NURMINEN OY	laaj.	Varastorak.	179 100	
Vaasa	201304	VAASAN KAUPUNKI	uusi	Kokoontumisrak.	146 000	
Espoo	201304	ESPOON KAUPUNKI	uusi	Opetusrak.	106 887	201306
Espoo	201304	LÄNSIMETRO OY	uusi	Liikenteen rak.	81 100	
Vantaa	201303	VANTAAN KAUPUNKI	uusi	Varastorak.	80 120	201306
JOENSUU	201303	POHJOIS-KARJALAN SAIRAANHOITO JA SOSIAALIPALV.	uusi	Liikenteen rak.	50 280	
Kouvola	201302	VR-YHTYMÄ OY	laaj.	Varastorak.	159 690	201305
Oulu	201302	KOY OULUN LIUSKETIE 23	uusi	Varastorak.	99 650	201303
Espoo	201302	KOY KUNINKAANSATAMA 1	uusi	Liikerak.	94 000	
Mikkeli	201301	SBS BETONI OY	uusi	Teollisuusrak.	254 740	201304
Lahti	201301	LAHDEN PYSÄKÖINTI OY	uusi	Liikenteen rak.	71 800	201305
Jyväskylä	201212	JYVÄSKYLÄN KAUPUNKI	laaj.	Opetusrak.	73 886	
Hyvinkää	201212	SAGAX FINLAND OY	laaj.	Toimistorak.	58 251	
Kotka	201212	RP LOGISTICS OY	uusi	Varastorak.	54 980	
Iisalmi	201211	OSUUSKAUPPA PEEÄSSÄ	uusi	Liikerak.	128 244	201212
Helsinki	201211	KOY HELSINGIN KAIKUKATU 6	uusi	Toimistorak.	68 832	
Pori	201210	PORIN PUUVILLA OY	uusi	Liikerak.	400 000	201211
Nastola	201210	L-FASHION GROUP OY	laaj.	Varastorak.	77 750	
Pori	201210	SATAKUNNAN SAIRAANHOITOPUURIN KUNTAYHTYMÄ	uusi	Hoitoalan rak.	64 200	201211
Lappeenranta	201210	TWINMAX OY	uusi	Varastorak.	58 527	201210
Lapinjärvi	201210	ROBBES LILLA TRÄDGÅRD AB	uusi	Maatalousrak.	52 317	
Espoo	201210	ESPOON KAUPUNKI	uusi	Liikerak.	50 538	
Tornio	201209	KAKE CONTAINER OY	uusi	Varastorak.	143 300	201210
Vantaa	201209	LIIKENNEVIRASTO	uusi	Toimistorak.	127 695	201210
Hämeenlinna	201209	HÄMEENLINNAN LIIKUNTAHALLIT OY	uusi	Kokoontumisrak.	66 900	201306
Oulu	201207	VR-YHTYMÄ	uusi	Liikenteen rak.	194 031	
Helsinki	201207	ETERA	uusi	Toimistorak.	70 479	201209
Helsinki	201206	SRV RAKENNUS OY	uusi	Liikenteen rak.	494 100	
Oulu	201206	OULUN PYSÄKÖINTI OY	uusi	Liikenteen rak.	253 010	
Laukaa	201206	MULTAMESTA OY	uusi	Teollisuusrak.	136 124	
Tampere	201206	KOY TAMPEREEN TEIVAALANTIE 1	uusi	Liikerak.	101 050	201208
Helsinki	201206	KOY HELSINGIN LILLY	uusi	Toimistorak.	76 700	
Ikaalinen	201206	KOY TAMPEREEN FORDEX 1	uusi	Liikerak.	66 400	201209
Helsinki	201206	KOY HELSINGIN LILLY	uusi	Toimistorak.	52 500	
Salo	201205	FINNFOAM OY	uusi	Teollisuusrak.	170 170	201206
Helsinki	201205	KOY TÖÖLÖNLAHDENKATU 3	uusi	Toimistorak.	82 600	201206
Helsinki	201205	KOY ALVAR AALLON KATU 1	uusi	Toimistorak.	75 100	201206
Äänekoski	201205	ÄÄNEKOSKEN KAUPUNKI	uusi	Hoitoalan rak.	67 000	201206
Oulu	201205	POHJOLA PANKKI OYJ	uusi	Opetusrak.	63 260	201208
Oulu	201204	LEMMINKÄINEN PPP OY	uusi	Kokoontumisrak.	136 140	201206
Pietarsaari	201204	SNELLMAN OY AB	laaj.	Teollisuusrak.	129 500	201206
Helsinki	201204	AUTOKIINTEISTÖT LAAKKONEN OY	uusi	Liikerak.	92 410	
Vantaa	201203	KOY VARASTOHOTELLI	uusi	Varastorak.	303 683	201304
Kuopio	201203	TECHNOPOLIS OYJ	uusi	Toimistorak.	96 690	201203
Lahti	201203	LAHDEN SAIRAALAPARKKI OY	uusi	Liikenteen rak.	73 590	201207
Helsinki	201203	HELSINGIN KAUPUNKI	laaj.	Liikenteen rak.	63 000	201208
Oulu	201202	OULUN SEUDUN KOULUTUSKUNTAYHTYMÄ	laaj.	Opetusrak.	85 330	201208
Tampere	201111	TAMPEREEN KAUPUNKI	uusi	Opetusrak.	99 400	201302
Lahti	201111	LAHDEN KAUPUNKI	uusi	Asuinrak.	54 900	201203
Jyväskylä	201111	KOY JYVÄSKYLÄN LOGISTIikka	uusi	Varastorak.	52 210	
Tampere	201110	KOY TAMPEREEN TORNHOTELLI	laaj.	Liikerak.	53 800	201211
Rovaniemi	201109	ROVANIEMEN ENERGIA OY	uusi	Teollisuusrak.	208 384	
Vantaa	201109	VANTAAN KAUPUNKI	uusi	Liikerak.	52 500	
Kankaanpää	201109	SATAKUNNAN OSUUSKAUPPA	uusi	Liikerak.	51 895	
Kauhajoki	201109	KAUHAJOEN TEURASTAMO KIINTEISTÖT OY	laaj.	Teollisuusrak.	50 553	201111
Seinäjoki	201108	HT-KIINTEISTÖT OY	uusi	Varastorak.	115 000	201209
Sotkamo	201108	TALVIVAARA SOTKAMO OY	uusi	Teollisuusrak.	92 450	201108
Eura	201107	T:MI NURMISEN VIEMÄRINAUSAUS	uusi	Varastorak.	71 540	

Lähde: Väestörekisterikeskus, Väestötietojärjestelmä

Tiedustelut: Tommi Niemi (09) 22 9161

Port Payé
Finlande
126676
Itella Posti Oy

PRIORITY

Itella Green

Tilastokeskus
PL 2 C
00022 TILASTOKESKUS
puh. 09 1734 2220
info@tilastokeskus.fi
www.tilastokeskus.fi

ISSN 1796–2358 (pdf)
ISSN 1238–7142 (print)

Tuotenumero 3310 (print)
Tuotenumero 3311 (pdf)

