

Talonrakentamisen suhdanteet

Elokuu 2013

TILASTOKIRJASTO



136 018 4192

Sisällys

Talonrakentamisen suhdanteet elokuu 2013	3	Talonrakentamisen kuukausikuvaajat	12
<i>Uudisrakentaminen</i>	<i>4</i>	<i>Talonrakennusyritysten liikevaihto väheni</i>	<i>helmi-huhtikuussa vuoden takaisesta</i>
<i>Rakennuslupien kuutiomäärä väheni toukokuussa</i>			
<i>2 prosenttia vuoden takaisesta</i>		Talonrakentamisen työllisyys.	13
Asuntotuotanto	5	<i>Talonrakennusalan työttömiä 17 100 kesäkuussa</i>	
<i>Toukokuussa myönnettiin rakennuslupa</i>		Korjausrakentaminen	14
<i>3 053 asunnon rakentamiseen</i>		<i>Talonrakentamisessa tehtyjen työtuntien määrä kasvoi</i>	<i>kesäkuussa</i>
Uudisrakentamisen volyymi-indeksi	6	Uusimmat suuret rakennushankkeet.	15
<i>Volyymi väheni toukokuussa 4 prosenttia</i>			
<i>vuoden takaiseen verrattuna</i>			
Myönnetyt rakennusluvut.	8	Trendi kuvaa sarjan pitkän ajan suhdannevaihtelua.	
Rakennuskustannusindeksi.	10	Kausitasoitettut sarjat tuotetaan TRAMO/SEATS	
<i>Rakennuskustannukset nousivat kesäkuussa</i>		-menetelmällä.	
<i>0,9 prosenttia vuoden takaisesta</i>		Julkaisussa *-merkityt tiedot ovat ennakkotietoja.	
Rakennustarvikkeiden kauppa	11	Julkaisussa käytetty muutos % on laskettu edellisen	
<i>Sähkötarvikkeiden tukkumyynti väheni</i>		vuoden vastaavasta ajankohdasta tai -jaksosta.	

Rakentamisen ja asumisen verkkopalvelu
<http://www.tilastokeskus.fi/tup/rakas>

on päivitetty Talonrakentamisen verkkopalvelun osalta 8.8.2013.

Lisätietoja:

Merja Järvinen, puh. 09 17 341
tai ko. sivun alalaidassa mainittu henkilö.

sähköposti: rakennus.suhdanne@tilastokeskus.fi

Kestotilauksena 120 euroa. Sisältää verkkopalvelun.
Ilmestyy 11 kertaa vuodessa.

© 2013 Tilastokeskus

Julkaisun tiedot vapaasti lainattavissa. Lainattaessa mainittava
ko. tiedon kohdalla ilmoitettu lähde.

ISSN 1238-7142 (print)
ISSN 1796-2358 (pdf)

Kannen kuva: Kuvatoimisto Rodeo Oy

Talonrakentamisen suhdanteet elokuussa 2013

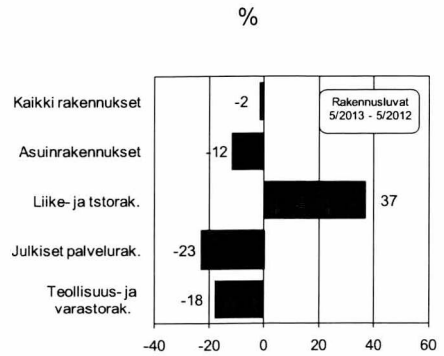
Rakennuslupien kuutiomäärä väheni hieman toukokuussa

Toukokuu 2013

Kaikki rakennukset -2 %
Asuinrakennukset -12 %

Tammi – touko 2013

Kaikki rakennukset +4 %
Asuinrakennukset -12 %



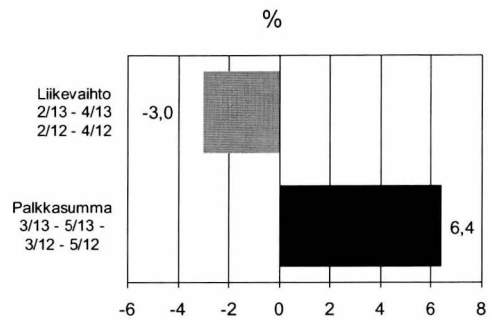
Talonrakennusyriytysten (TOL 41) liikevaihto kasvoi hieman huhtikuussa

Liikevaihto

Huhtikuussa +1,3 %
Helmi-huhtikuussa -3,0 %

Palkkasumma

Toukokuussa +14,2 %
Maalis-toukokuussa +6,4 %



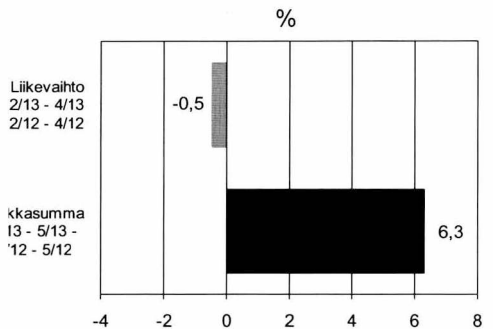
Erikoistuneen rakentamisen (TOL 43) liikevaihto kasvoi huhtikuussa

Liikevaihto

Huhtikuussa +8,9 %
Helmi-huhtikuussa -0,5 %

Palkkasumma

Toukokuussa +13,5 %
Maalis-toukokuussa +6,3 %



Rakennuskustannukset nousivat alle prosentin kesäkuussa

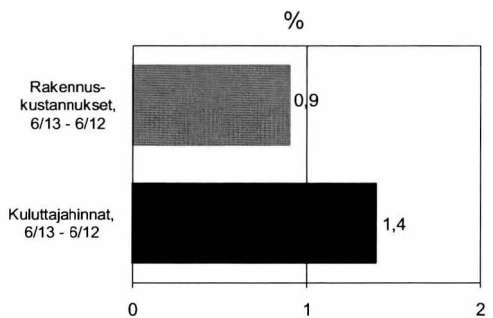
Rakennuskustannusindeksi 2010=100

Kesäkuussa +0,9 %
Toukokuusta kesäkuuhun -0,1 %

Inflaatio hidastui kesäkuussa 1,4 prosenttiin

Kuluttajahintaindeksi 2010=100

Kesäkuussa +1,4 %
Toukokuusta kesäkuuhun -0,1 %



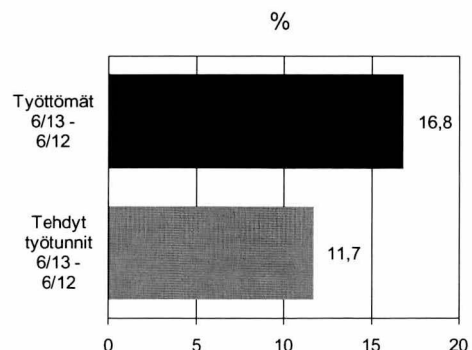
Talonrakennusalan työttömiä 17 100 kesäkuussa

Talonrakennusalan työttömät

Kesäkuussa +16,8 %
Huhtikuusta kesäkuuhun +15,3 %

Talonrakennusalan (TOL 2008) tehdyt työtunnit

Kesäkuussa +11,7 %
Tammikuusta kesäkuuhun -1,3 %

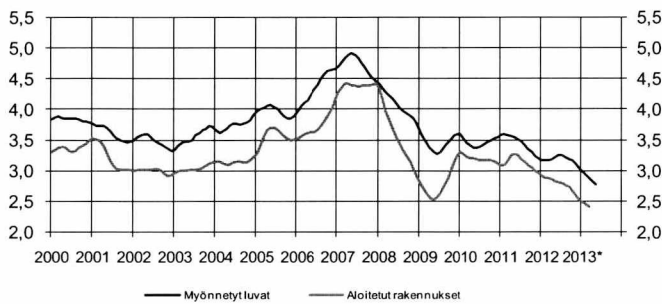


Rakennuslupien kuutiomäärä väheni toukokuussa 2 prosenttia vuoden takaisesta

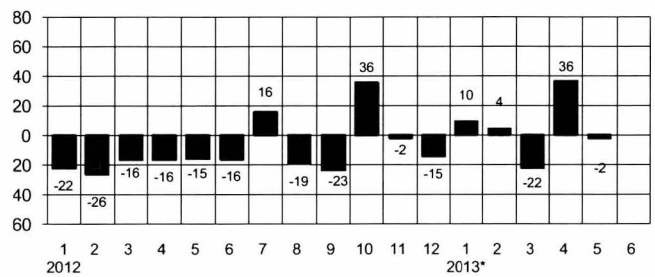
Vuoden 2013 toukokuussa rakennuslupia myönnettiin yhteensä 3,6 miljoonalle kuutiometrille, joka on kaksi prosenttia vähemmän kuin vuotta aiemmin. Tiedot ilmenevät Tilastokeskuksen rakennus- ja asuntotuotantotilaston ennakkotiedoista.

Toukokuussa asuinrakennuksille myönnettyjen lupakuutioiden määrä väheni 11,6 prosenttia. Muulle kuin asuinrakentamiseksi myönnettyjen lupakuutioiden määrä puolestaan lisääntyi 3,3 prosenttia vuoden 2012 toukokuusta.

Uudisrakentaminen, milj. m³, trendit



Myönnettyt rakennusluvut, koko maa, vuosimuutos %



Uudisrakentaminen, koko maa, milj. m³

Vuosi	kk	Myönnettyt rakennusluvut			Aloitettut rakennukset ²⁾		
		milj. m ³	Trendi	vuosimuutos, % ¹⁾	milj. m ³	Trendi	vuosimuutos, %
2005		47,64		10	42,70		13
2006		52,48		10	43,25		1
2007		57,40		9	51,67		19
2008		50,55		-12	41,87		-19
2009		40,80		-19	30,83		-26
2010		41,21		1	38,37		24
2011		43,40		5	37,89		-1
2012		38,42		-12	33,01		-13
2011	1	2,28	3,59	-14	1,79	3,09	-18
	2	3,19	3,60	14	1,29	3,11	-23
	3	4,09	3,59	6	2,58	3,17	30
	4	4,30	3,57	21	4,03	3,25	-3
	5	5,06	3,55	5	5,42	3,28	10
	6	7,72	3,52	38	5,28	3,25	3
	7	2,01	3,48	-6	2,61	3,19	-5
	8	3,61	3,43	18	3,98	3,14	3
	9	3,77	3,37	8	3,94	3,09	4
	10	2,71	3,31	-17	2,79	3,05	-9
	11	2,72	3,25	-21	2,75	3,00	-15
	12	2,33	3,21	-8	1,57	2,96	-4
2012	1	1,77	3,18	-22	1,60	2,91	-11
	2	2,36	3,17	-26	1,24	2,88	-4
	3	3,43	3,18	-16	2,91	2,89	13
	4	3,59	3,19	-16	3,23	2,87	-20
	5	4,29	3,22	-15	3,80	2,83	-30
	6	6,49	3,26	-16	4,28	2,81	-19
	7	2,33	3,26	16	2,51	2,80	-4
	8	2,91	3,22	-19	3,91	2,77	-2
	9	2,9	3,19	-23	2,96	2,74	-25
	10	3,69	3,17	36	3,09	2,68	11
	11	2,67	3,12	-2	2,38	2,61	-13
	12	1,99	3,06	-15	1,10	2,54	-30
2013*	1	1,85	3,00	10	1,30	2,49	-19
	2	2,34	2,95	4	1,34	2,46	8
	3	2,51	2,89	-22	1,76	2,42	-40
	4	4,13	2,83	36			
	5	3,64	2,78	-2			

* Ennakolliset tiedot

1) Rakennuslupien ennakkollisen vuoden muutosprosentit on laskettu edellisen vuoden vastaavan tasoista ennakosta.

2) Aloitusten kuukausiarvot julkaistaan neljännesvuosittain.

Aloitettujen rakennusten ennakkollisen vuoden muutosprosentit on laskettu edellisen vuoden lopullisista luvuista.

Lähde: Tilastokeskus, Myönnettyt rakennusluvut

Lisätietoja: tilastokeskus.fi/til/ras

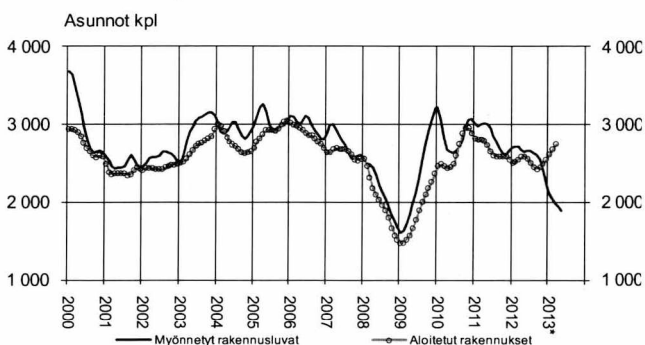
Tiedustelut: Heli Suonio, puh. 09 17 341

Toukokuussa myönnettiin rakennuslupa 3 053 asunnon rakentamiseen

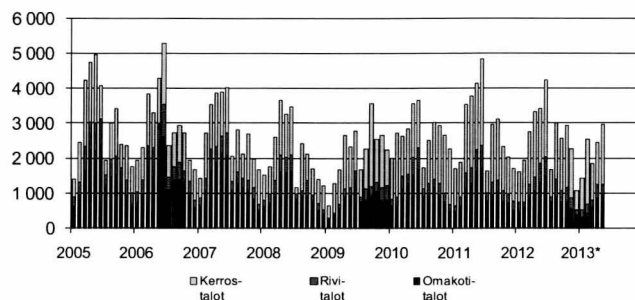
Vuoden 2013 toukokuussa myönnettiin rakennuslupa 3 053 asunnolle, mikä on 2,4 prosenttia enemmän kuin vuotta aiemmin. Erityisesti kerrostalojen asunnoille myönnettyt rakennusluvut lisääntyivät runsaasti viime vuoden toukokuuhun verrattuna.

Rivi- ja ketjutaloasunnoille toukokuussa myönnettyjen lupien määrä väheni 45,1 prosenttia. Erillisille pientaloille myönnettyt luvat vähenivät 11,4 prosenttia. Asuinkerrostalojen asunnoille myönnettyjen lupien määrä puolestaan kasvoi yli 30 prosenttia vuoden takaisesta.

Asuntotuotanto, trendit



Rakennusluvun saaneet asunnot, kpl, talotyyppin mukaan kuukausittain



Asuntotuotanto, koko maa

Vuosi	kk	Myönnetty rakennuslupa Asunnot, kpl			Aloitettu rakennus ²⁾ Asunnot, kpl		
		Alkuper.	Trendi	vuosimuutos, % ¹⁾	Alkuper.	Trendi	vuosimuutos, %
2005		37 135		6	34 275		6
2006		36 370		-2	33 997		-1
2007		33 609		-8	30 769		-9
2008		27 061		-19	23 476		-24
2009		27 513		2	23 040		-2
2010		33 642		22	33 712		46
2011		34 368		2	32 186		-5
2012		31 745		-8	28 819		-8
2011	1	1 733	3 015	-15	1 362	2 815	-13
	2	1 905	2 976	-31	1 302	2 797	-31
	3	3 576	2 995	32	2 722	2 804	45
	4	3 833	3 015	24	3 259	2 788	-11
	5	4 170	3 002	14	4 825	2 732	29
	6	5 176	2 946	35	3 392	2 652	-5
	7	1 718	2 854	-5	1 851	2 604	1
	8	3 001	2 777	17	3 652	2 593	-8
	9	3 218	2 706	3	2 950	2 586	-24
	10	2 349	2 633	-22	2 638	2 584	-24
	11	2 088	2 613	-25	2 046	2 581	-16
	12	1 762	2 656	-23	1 477	2 552	-18
2012	1	1 650	2 703	-5	992	2 512	-27
	2	2 032	2 721	7	1 291	2 514	-1
	3	3 046	2 713	-15	2 127	2 551	-22
	4	3 370	2 676	-12	3 464	2 587	6
	5	3 489	2 646	-16	4 035	2 591	-16
	6	4 281	2 655	-17	3 596	2 557	6
	7	1 751	2 660	2	1 932	2 504	4
	8	3 021	2 637	1	3 298	2 452	-10
	9	2 607	2 607	-19	2 537	2 428	-14
	10	3 045	2 552	30	2 413	2 450	-9
	11	2 355	2 412	13	2 138	2 494	5
	12	1 098	2 249	-38	996	2 543	-33
2013*	1	1 465	2 140	-10	1 430	2 609	44
	2	2 583	2 052	43	1 231	2 681	-5
	3	1 970	1 985	-32	2 506	2 746	18
	4	2 501	1 945	-18			
	5	3 053	1 891	2			

* Ennakolliset tiedot

1) Rakennuslupien ennakkollisen vuoden muutosprosentit on laskettu edellisen vuoden vastaavan tasoisesta ennakosta.

2) Aloitusten kuukausiarvot julkaistaan neljännesvuosittain.

Aloitettujen rakennusten ennakkollisen vuoden muutosprosentit on laskettu edellisen vuoden lopullisista luvuista.

Lähde: Tilastokeskus, Rakennus- ja asuntotuotanto

Lisätietoja: tilastokeskus.fi/til/ras

Tiedustelut: Heli Suonio, puh. 09 17 341

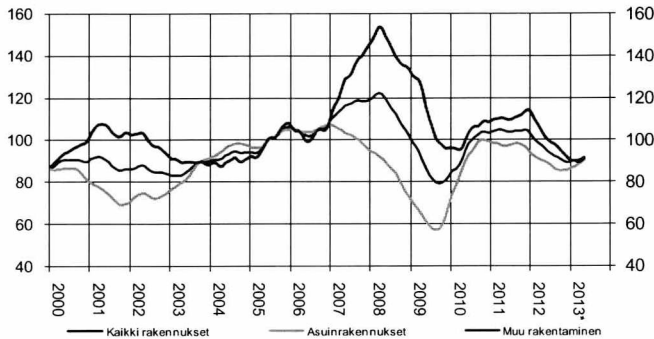
Volyymi väheni toukokuussa 4 prosenttia vuoden takaiseen verrattuna

Vuoden 2013 toukokuussa käynnissä olevan rakennustönnön kiinteähintainen arvo eli volyymi väheni 4,2 prosenttia vuoden takaiseen verrattuna.

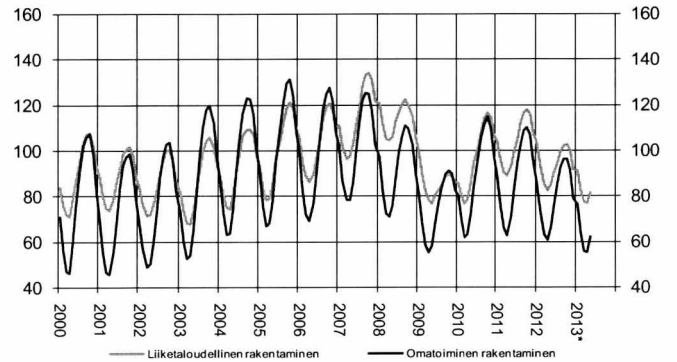
Asuinrakentamisen volyymi kasvoi 2,7 prosenttia. Asuin-kerrostalojen volyymi kasvoi 10 prosenttia ja rivi- ja ketjutalojen volyymi 5,2 prosenttia viime vuoden toukokuusta. Erilisten pientalojen volyymi puolestaan väheni samaan aikaan 3,3 prosenttia.

Muun kuin asuinrakentamisen volyymi väheni 10,3 prosenttia vuoden takaisesta.

Uudisrakentamisen volyymi-indeksi 2005=100, trendit



Uudisrakentamisen volyymi-indeksi 2005=100



Uudisrakentamisen volyymi-indeksi 2005=100

vuosi	kk	Kaikki rakennukset	Vuosisimuutos %	Asuinrakennukset	Liike-rakennukset	Toimisto-rakennukset	Julkiset palvelu-rakennukset	Teollisuus-rakennukset	Varasto-rakennukset	Maatalous-rakennukset
2005		100,0	7,5	100,0	100,0	100,0	100,0	100,0	100,0	100,0
2006		103,9	3,9	104,6	112,7	114,8	93,1	112,8	80,6	99,9
2007		115,7	11,4	101,7	179,5	190,6	77,3	142,2	119,5	111,7
2008		113,4	-2,2	85,5	188,9	243,3	97,7	168,3	136,6	93,3
2009		85,7	-24,5	62,9	130,1	152,4	109,9	107,6	93,4	95,2
2010		96,9	13,1	91,4	118,1	109,3	118,7	75,4	74,1	94,7
2011		104,00	7,3	97,7	119,1	142,8	110,1	95,5	114,4	95,9
2012		94,1	-9	88,5	108,5	146,5	105,7	82,7	80,8	88,5
2011	1	104,3	22	101,0	128,3	127,5	121,5	89,2	111,2	101,8
	2	95,8	20	90,7	128,9	127,9	117,8	84,9	106,7	83,7
	3	90,3	18	84,7	119,3	139,4	114,4	85,1	99,9	69,5
	4	88,8	14	80,9	120,4	137,3	110,4	84,9	108,7	65,8
	5	93,1	9	84,7	114,3	149,7	105,7	89,2	109,7	72,2
	6	99,9	5	89,5	114,3	150,8	113,7	95,5	106,6	83,4
	7	105,0	4	95,8	117,0	143,9	104,5	98,6	109,5	95,8
	8	112,2	3	104,3	117,5	155,9	106,6	104,3	114,5	109,8
	9	116,6	2	111,2	119,7	147,3	105,6	105,0	124,2	119,6
	10	117,8	1	115,0	116,6	137,3	105,6	105,9	123,3	124,3
	11	116,2	1	111,9	122,3	148,5	110,0	104,7	131,1	117,5
	12	107,8	1	102,2	119,8	149,2	107,0	99,5	126,9	106,7
2012	1	103,7	-1	95,3	124,7	159,8	109,6	95,6	130,1	99,9
	2	92,0	-4	84,5	110,6	147,9	106,1	88,0	116,2	80,1
	3	85,4	-5	77,1	113,7	161,0	103,1	88,4	85,9	66,9
	4	82,5	-7	74,7	110,6	148,9	100,2	84,1	76,4	61,4
	5	85,3	-8	76,6	110,1	141,5	102,9	82,3	71,1	70,6
	6	90,8	-9	81,4	109,1	151,5	112,8	76,9	71,3	84,9
	7	94,2	-10	85,2	106,7	153,5	107,8	77,6	69,6	91,4
	8	99,5	-11	92,7	107,4	140,9	110,0	82,3	70,0	102,2
	9	102,4	-12	98,8	105,6	142,0	109,2	83,4	71,2	107,4
	10	102,5	-13	102,2	103,8	136,6	101,2	79,3	78,4	107,0
	11	99,8	-14	100,6	104,6	141,0	104,1	77,7	69,1	101,9
	12	91,6	-15	92,7	94,6	133,1	101,7	76,8	60,4	88,2
2013*	1	91,3	-12	93,3	98,8	103,1	107,8	79,8	62,5	82,3
	2	82,6	-10	82,5	92,7	103,2	107,2	78,6	57,8	67,1
	3	77,3	-10	76,8	85,3	109,0	99,7	73,9	54,9	62,9
	4	76,7	-7	75,2	86,2	96,1	99,3	74,0	59,2	62,6
	5	81,7	-4	78,7	89,7	96,6	101,3	75,5	55,7	78,5

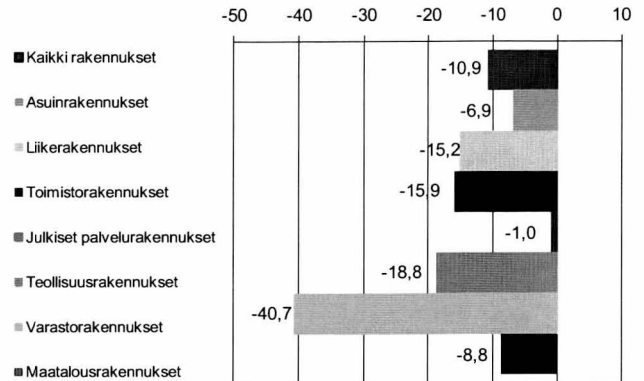
Uudisrakentamisen volyyymi-indeksi 2005=100

Uudisrakentamisen volyyymi-indeksi 2005=100 kuvaa Talonrakentamisen määrän kehitystä vuoden 2005 hintatasossa. Talonrakentamiseen sisältyvät uudisrakentaminen ja jo olemassa olevien rakennusten laajennukset. Korjausrakentaminen ja uudelleen rakentamiseen verrattavissa olevat muutokset eivät sisälly uudisrakentamisen volyyymi-indeksiin.

Volyyymi-indeksin avulla voidaan tarkastella rakennustyömaalla syntyvän uudisrakennustuotannon syntyvän arvon muutoksia kuukausittain. Uudisrakentaminen on tilastoissa jaettu talotyypin ja pääasiallisen rakentajan mukaan. Liiketaloudellisessa rakentamisessa rakentajana on yleensä rakennusliike tai jokin muu ulkopuolinen ammattirakentaja. Oma-toimisessa rakentamisessa vain osan tekee ammattirakentaja.

Vuoden 2012 tiedot ovat nyt lopulliset. Vuoden 2013 tiedot ovat ennakkollisia.

Uudisrakentamisen volyyymi-indeksi 2005=100, 12 kk:n liukuva muutos, toukokuu 2013, %



Uudisrakentamisen volyyymi-indeksi 2005=100

	Koko rakentaminen			Asuinrakentaminen			Muu rakentaminen			
	Yhteensä	Liiketaloudellinen rakentaminen	Omatoiminen rakentaminen	Yhteensä	Liiketaloudellinen rakentaminen	Omatoiminen rakentaminen	Yhteensä	Liiketaloudellinen rakentaminen	Omatoiminen rakentaminen	
2005	100,0	100,0	100,0	100,0	100,0	100,0	100,0	100,0	100,0	
2006	103,9	107,1	99,7	104,6	108,5	101,4	103,1	106,1	96,7	
2007	115,7	125,6	103,0	101,7	104,5	99,3	130,7	140,6	109,8	
2008	113,4	130,0	92,1	85,5	84,6	86,3	143,1	162,3	102,5	
2009	85,7	93,7	75,3	62,9	60,2	65,2	110,0	117,6	93,8	
2010	96,9	103,2	88,8	91,4	98,1	85,8	102,8	106,8	94,2	
2011	104,3	116,1	89,1	98,1	116,2	83,1	110,9	116,0	100,0	
2012	94,1	104,6	80,6	88,5	107,9	72,4	100,2	102,3	95,7	
2011	1	104,3	116,2	89,1	101,0	113,7	90,5	107,9	117,9	86,5
	2	95,8	111,5	75,5	90,7	107,4	76,8	101,2	114,4	73,0
	3	90,3	109,3	65,8	84,7	107,1	66,2	96,2	111,0	64,9
	4	88,8	108,8	63,0	80,9	104,0	61,7	97,1	112,1	65,4
	5	93,1	110,1	71,2	84,7	108,0	65,3	102,1	111,6	82,1
	6	99,9	112,3	84,0	89,5	110,7	71,9	111,1	113,5	106,0
	7	105,0	112,6	95,1	95,8	113,3	81,2	114,8	112,0	120,6
	8	112,2	119,4	102,9	104,3	120,7	90,7	120,6	118,4	125,1
	9	116,6	122,9	108,6	111,2	126,4	98,5	122,5	120,3	127,2
	10	117,8	123,7	110,1	115,0	131,2	101,6	120,7	118,4	125,6
	11	116,2	123,3	107,0	111,9	126,5	99,7	120,8	121,0	120,3
	12	107,8	117,8	94,9	102,2	118,2	89,0	113,6	117,4	105,6
2012	1	103,7	116,9	86,6	95,3	114,5	79,5	112,6	118,7	99,6
	2	92,0	107,5	72,0	84,5	105,6	67,1	100,0	108,9	81,0
	3	85,4	102,6	63,3	77,1	99,0	58,8	94,3	105,2	71,3
	4	82,5	99,2	61,0	74,7	97,5	55,7	90,9	100,4	70,6
	5	85,3	99,8	66,6	76,6	99,5	57,7	94,6	100,0	83,0
	6	90,8	101,7	76,8	81,4	103,5	63,1	100,9	100,5	101,9
	7	94,2	101,1	85,4	85,2	102,7	70,8	103,8	100,0	112,0
	8	99,5	104,6	92,9	92,7	109,1	79,0	106,8	101,5	118,1
	9	102,4	107,2	96,4	98,8	115,1	85,3	106,3	101,5	116,6
	10	102,5	107,3	96,3	102,2	118,4	88,8	102,8	99,4	109,9
	11	99,8	106,4	91,3	100,6	118,2	85,9	98,9	97,9	101,2
	12	91,6	101,2	79,1	92,7	112,0	76,7	90,3	93,5	83,6
2013*	1	91,3	102,7	76,6	93,3	115,6	74,8	89,2	93,6	79,8
	2	82,6	97,4	63,5	82,5	107,9	61,3	82,7	89,9	67,5
	3	77,3	93,9	55,8	76,8	104,8	53,6	77,7	86,1	59,9
	4	76,7	93,4	55,3	75,2	103,1	52,0	78,4	86,4	61,2
	5	81,7	96,7	62,5	78,7	106,7	55,4	84,9	89,5	75,4

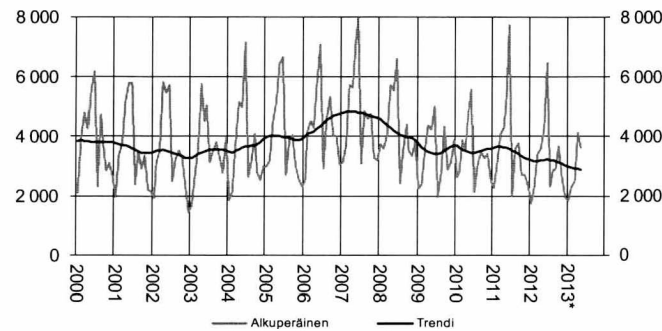
Lähde: Tilastokeskus, Rakennus- ja asuntotuotanto

Lisätietoja: tilastokeskus.fi/til/ras

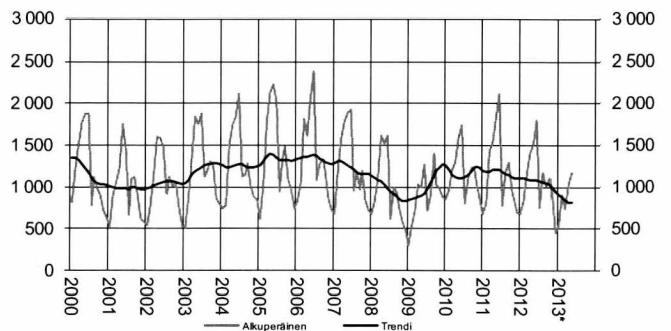
Tiedustelut: Merja Järvinen, puh. 09 17 341

Myönnetyt rakennusluvut, 1 000 m³

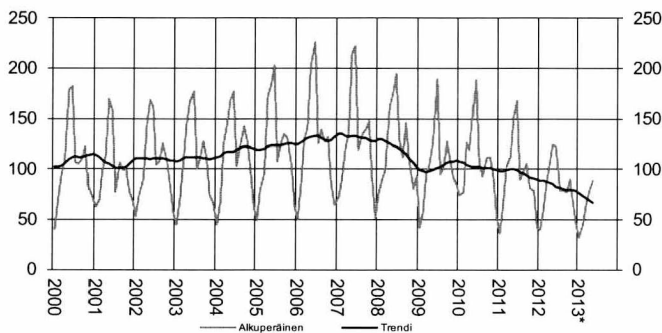
Kaikki rakennukset



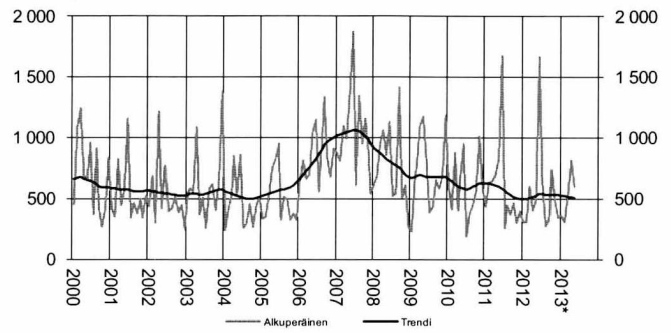
Asuinrakennukset



Vapaa-ajan asuinrakennukset



Liike- ja toimistorakennukset

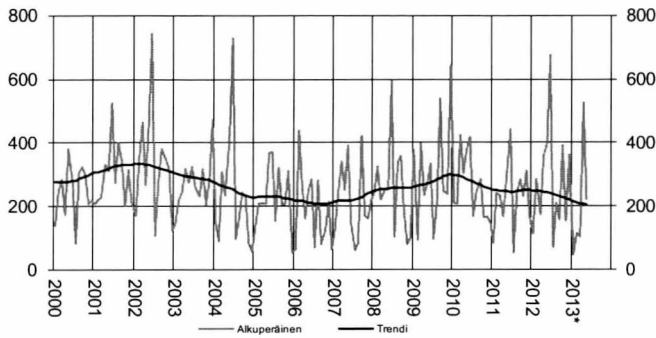


Myönnetyt rakennusluvut rakennustyyppin mukaan, 1 000 m³

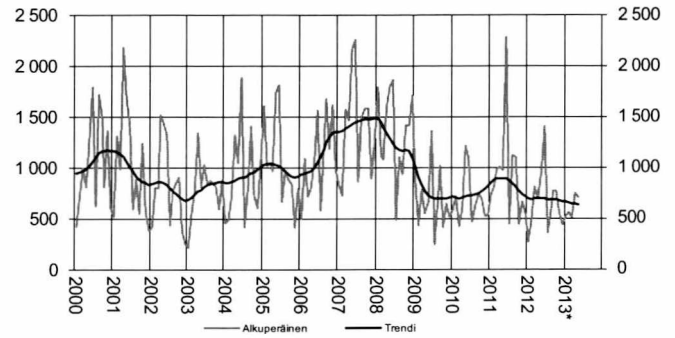
Vuosi	kk	Kaikki rakennukset		Asuinrakennukset		Vapaa-ajan asuinrakennukset		Liike- ja toimistorakennukset	
		Alkuper.	Muutos %	Alkuper.	Muutos %	Alkuper.	Muutos %	Alkuper.	Muutos %
2000		46 432	6	14 242	-2	1 267	11	8 339	16
2001		42 559	-8	11 890	-17	1 202	-5	6 341	-24
2002		42 000	-1	12 566	6	1 279	6	6 280	-1
2003		43 976	5	14 743	17	1 293	1	7 570	21
2004		43 444	-1	15 006	2	1 391	8	5 694	-25
2005		47 642	10	16 372	9	1 447	4	6 129	8
2006		52 483	10	16 267	-1	1 506	4	10 384	69
2007		57 396	9	14 892	-9	1 536	2	12 534	21
2008		50 549	-12	11 741	-21	1 463	-5	9 187	-27
2009		40 804	-19	10 755	-8	1 221	-17	8 714	-5
2010		41 208	1	13 956	30	1 298	6	7 096	-19
2011		43 801	6	14 167	2	1 136	-12	7 189	1
2012		38 420	-12	12 768	-10	973	-14	6 581	-8
			<i>Trendi</i>		<i>Trendi</i>		<i>Trendi</i>		<i>Trendi</i>
2011	1	2 279	3 627	683	1 193	37	98	442	632
	2	3 195	3 651	804	1 172	65	99	636	626
	3	4 093	3 653	1 430	1 182	102	100	651	618
	4	4 297	3 639	1 532	1 197	113	100	697	610
	5	5 058	3 624	1 826	1 203	152	100	830	603
	6	7 723	3 596	2 121	1 198	167	99	1 680	590
	7	2 014	3 544	783	1 176	90	98	261	571
	8	3 607	3 482	1 187	1 156	97	96	452	552
	9	3 772	3 414	1 299	1 138	106	94	376	536
	10	2 713	3 344	959	1 118	82	92	465	522
	11	2 723	3 285	855	1 108	78	90	300	511
	12	2 327	3 235	687	1 109	42	90	400	505
2012	1	1 774	3 199	675	1 107	40	89	308	502
	2	2 363	3 187	830	1 098	60	89	308	504
	3	3 435	3 191	1 165	1 089	86	88	601	510
	4	3 592	3 202	1 411	1 082	106	87	409	518
	5	4 285	3 220	1 518	1 078	124	85	488	529
	6	6 490	3 236	1 798	1 074	122	83	1 667	541
	7	2 328	3 227	751	1 067	78	82	627	545
	8	2 907	3 199	1 174	1 057	79	80	279	540
	9	2 903	3 175	1 000	1 043	77	80	328	537
	10	3 687	3 151	1 102	1 025	90	80	747	538
	11	2 668	3 107	900	987	66	79	475	536
	12	1 986	3 051	446	937	45	78	344	532
2013*	1	1 854	3 003	540	908	33	76	364	527
	2	2 339	2 965	907	883	47	74	314	524
	3	2 513	2 937	745	845	68	71	546	521
	4	4 127	2 917	1 037	820	80	69	820	516
	5	3 642	2 897	1 166	816	89	67	604	508

Myönnetyt rakennusluvut, 1 000 m³

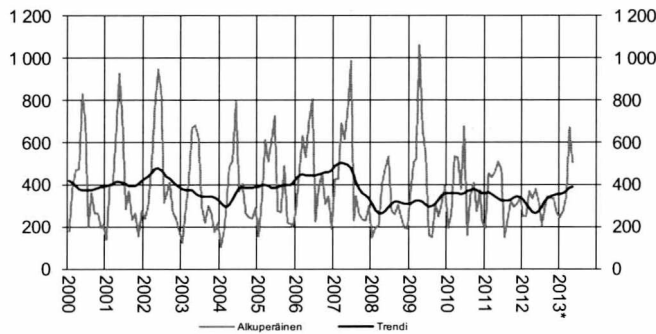
Julkiset palvelurakennukset



Teollisuus- ja varastorakennukset



Maatalousrakennukset

Myönnetyt rakennusluvut rakennustyyppin mukaan, 1 000 m³

Vuosi	kk	Julkiset palvelurakennukset		Teollisuus- ja varastorakennukset		Maatalousrakennukset	
		Alkuper.	Muutos %	Alkuper.	Muutos %	Alkuper.	Muutos %
2000		2 945	-7	12 704	25	4 534	-15
2001		3 570	21	12 318	-3	4 769	5
2002		4 017	13	9 887	-20	5 334	12
2003		3 290	-18	9 567	-3	4 266	-20
2004		2 800	-15	10 923	14	4 159	-3
2005		2 748	-2	12 755	17	4 616	11
2006		2 293	-17	12 981	2	5 322	15
2007		2 615	14	16 708	29	5 503	3
2008		3 063	18	16 309	-2	3 424	-38
2009		3 681	20	8 161	-50	5 227	53
2010		3 124	-15	8 217	1	4 354	-17
2011		2 750	-12	11 164	36	4 173	-4
2012		3 347	22	8 057	-28	3 629	-13
			<i>Trendi</i>		<i>Trendi</i>		<i>Trendi</i>
2011	1	83	250	734	857	195	359
	2	240	249	824	883	451	362
	3	235	247	981	895	431	353
	4	169	246	1 006	896	456	340
	5	284	245	980	895	509	330
	6	441	245	2 278	892	473	323
	7	55	245	449	876	149	321
	8	242	246	1 120	848	231	323
	9	286	247	1 103	809	324	329
	10	230	248	452	771	295	337
	11	311	249	668	741	310	341
	12	165	248	560	714	336	339
2012	1	115	247	271	694	251	327
	2	286	247	472	690	250	307
	3	173	246	808	694	367	286
	4	357	245	692	695	332	269
	5	395	243	949	694	379	263
	6	677	240	1 401	693	316	271
	7	71	236	368	688	203	293
	8	210	232	573	684	264	315
	9	158	230	768	685	342	331
	10	393	227	768	683	332	342
	11	154	224	554	676	332	347
	12	360	219	433	668	262	350
2013*	1	47	214	519	663	246	352
	2	113	210	557	658	275	355
	3	105	208	508	650	344	367
	4	524	206	744	642	672	382
	5	221	203	707	635	504	389

Lähde: Tilastokeskus, Rakennus- ja asuntotuotanto

Lisätietoja: tilastokeskus.fi/til/ras

Tiedustelut: Heli Suonio, puh. 09 17 341

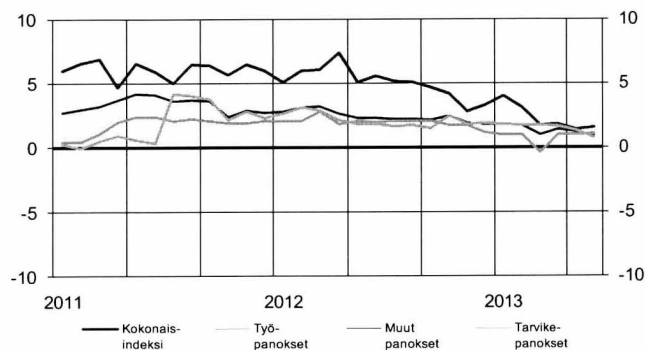
Rakennuskustannukset nousivat kesäkuussa 0,9 prosenttia vuoden takaisesta

Rakennuskustannukset nousivat 0,9 prosenttia vuoden 2013 kesäkuussa edellisen vuoden kesäkuuhun verrattuna. Rakentamisen työpanosten hinnat nousivat 1,1 prosenttia, tarvikkepanosten hinnat 0,7 prosenttia ja muiden panosten hinnat 1,6 prosenttia vuotta aiemmasta. Toukokuussa rakennuskustannukset nousivat 1,2 prosenttia edellisen vuoden toukokuuhun verrattuna.

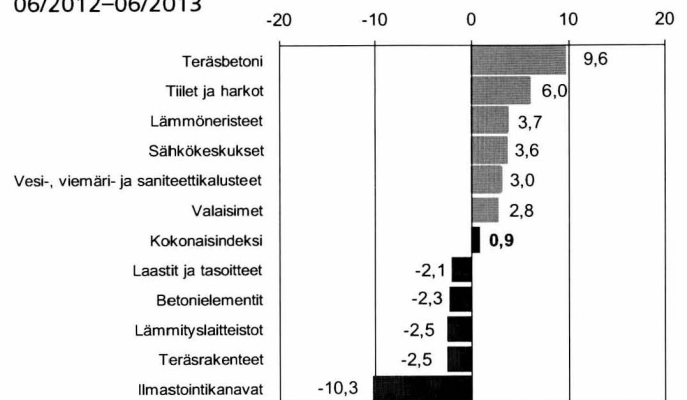
Vuositasolla kasvua oli mm. teräsbetonin sekä tiilien ja harkkojen hinnoissa. Rakennuskustannusten osatekijöistä eniten laskivat ilmastointikanavien hinnat.

Toukokuusta kesäkuuhun rakennuskustannusten kokonaisindeksi laski 0,1 prosenttia. Työpanosten hinnat pysyivät ennallaan, tarvikkeiden hinnat laskivat 0,3 prosenttia ja muiden panosten hinnat nousivat 0,6 prosenttia.

Rakennuskustannusindeksi 2010=100, vuosimuutos



Vuoden aikana tapahtuneet suurimmat muutokset, %
06/2012–06/2013



Rakennuskustannusindeksi 2010=100¹⁾

Vuosi	kk	Kokonaisindeksi		Panokset					Talotyypit				
			Vuosi- muutos %	Työ- panokset	Vuosi- muutos%	Tarvike- panokset	Vuosi- muutos %	Muut panokset	Vuosi- muutos %	Asuin- kerrostalo	Asuin- pientalo	Toimitila	Tuotanto- rakennus
2010		100,0		100,0		100,0		100,0		100,0	100,0	100,0	100,0
2011		103,3	3,3	101,8	1,8	103,7	3,6	106,1	6,1	102,6	103,2	103,4	103,7
2012		105,8	2,4	103,8	2,0	105,8	2,0	111,4	5,1	105,1	105,4	105,9	106,5
2011	1	101,7	2,7	100,8	0,4	102,0	0,2	103,1	6,0	101,2	101,8	101,7	102,0
	2	101,7	3,0	100,8	0,4	101,9	-0,1	103,6	6,6	101,3	101,7	101,7	102,1
	3	102,4	3,2	101,5	1,1	102,4	0,5	105,0	6,9	101,9	102,3	102,5	102,8
	4	102,9	3,7	102,0	2,0	103,3	0,9	103,7	4,7	102,1	102,9	103,0	103,4
	5	103,5	4,2	101,9	2,4	103,9	0,6	106,1	6,6	103,0	103,5	103,5	103,9
	6	103,7	4,1	101,9	2,4	104,2	0,3	106,1	5,9	103,2	103,6	103,7	104,0
	7	103,8	3,6	101,8	2,1	104,4	4,2	106,5	5,0	103,1	103,7	103,9	104,4
	8	103,9	3,7	101,8	2,2	104,5	4,0	106,7	6,5	103,2	103,8	104,0	104,4
	9	104,1	3,6	102,0	2,1	104,8	3,8	107,1	6,4	103,4	103,9	104,2	104,7
	10	103,7	2,4	102,0	1,9	103,9	2,1	107,6	5,7	102,6	103,6	104,1	104,1
	11	104,1	2,9	102,0	1,9	104,3	2,8	108,8	6,5	103,0	103,9	104,4	104,4
	12	104,1	2,7	102,5	2,1	104,2	2,3	108,5	6,0	103,0	104,0	104,5	104,6
2012	1	104,5	2,8	102,9	2,1	104,6	2,6	108,4	5,1	103,6	104,2	104,8	105,0
	2	104,9	3,1	102,9	2,1	105,0	3,1	109,8	6,0	103,9	104,6	105,0	105,7
	3	105,7	3,2	104,4	2,8	105,4	2,9	111,4	6,1	104,8	105,4	105,9	106,5
	4	105,6	2,6	103,9	1,8	105,4	2,1	111,3	7,4	104,6	105,3	105,8	106,2
	5	105,8	2,3	104,0	2,1	105,7	1,8	111,5	5,1	104,9	105,5	106,0	106,2
	6	106,1	2,3	103,9	2,0	106,1	1,8	112,1	5,6	105,3	105,7	106,3	106,8
	7	106,1	2,2	104,0	2,1	106,1	1,6	112,0	5,2	105,3	105,7	106,2	106,8
	8	106,2	2,2	104,0	2,1	106,2	1,7	112,2	5,1	105,6	105,8	106,2	107,0
	9	106,3	2,1	104,2	2,1	106,4	1,5	112,1	4,7	105,8	105,9	106,3	107,1
	10	106,3	2,5	103,7	1,7	106,6	2,5	112,2	4,2	105,8	105,7	106,2	107,2
	11	106,0	1,9	103,7	1,7	106,2	1,8	111,8	2,8	105,5	105,6	105,9	106,9
	12	106,1	1,8	103,7	1,2	106,1	1,9	112,1	3,3	105,5	105,5	105,9	107,1
2013	1	106,4	1,8	103,9	1,0	106,5	1,8	112,8	4,0	105,8	105,9	106,3	107,5
	2	106,6	1,7	103,9	1,0	106,8	1,7	113,2	3,1	106,0	106,1	106,5	107,8
	3	106,8	1,0	103,9	-0,4	107,1	1,7	113,3	1,7	106,1	106,1	106,7	108,0
	4	107,1	1,4	104,9	1,0	107,1	1,6	113,3	1,8	106,6	106,3	107,1	108,2
	5	107,2	1,2	105,1	1,0	107,1	1,3	113,1	1,4	106,8	106,4	106,9	108,4
	6	107,1	0,9	105,1	1,1	106,9	0,7	113,8	1,6	106,6	106,3	106,9	108,3

1) Rakennuskustannusindeksi julkaistiin 12.4.2011 uudella perusvuodella 2010. Tilaston tietosisältö on muuttunut uudistuksen yhteydessä.

Lähde: Tilastokeskus, Rakennuskustannusindeksi

Lisätietoja: tilastokeskus.fi/til/rki

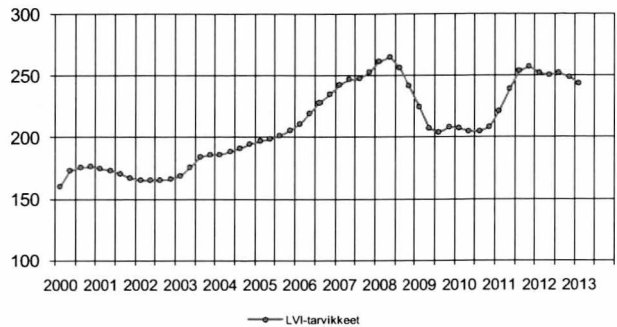
Tiedustelut: Jose Lahtinen, puh. 09 17 341

Sähkötarvikkeiden tukkumyynti väheni

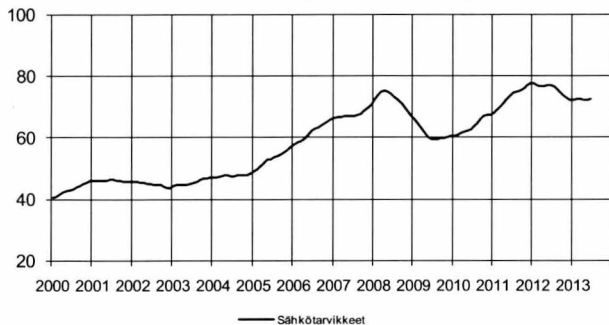
Sähkökulkuliikkeiden myynnin arvo vuoden 2013 toukokuussa oli 78,2 miljoonaa euroa ja kesäkuussa 72,2 miljoonaa euroa. Toukokuun myynnin arvo väheni 5,1 prosenttia ja kesäkuussa 10,2 prosenttia viime vuoden vastaavasta ajasta.

LVI-tukun myynnin arvo vuoden 2012 ensimmäisellä neljänneksellä oli 213,4 miljoonaa euroa, 5,7 prosenttia vähemmän kuin vastaavana aikana vuotta aiemmin.

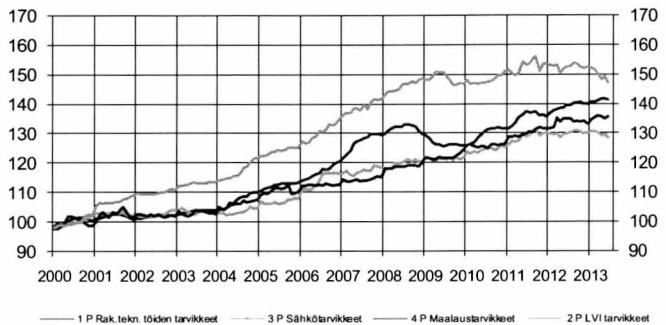
LVI-tarvikkeiden tukkukaupan trendi, neljänneksittäin, milj. euroa



Sähkötarvikkeiden tukkukaupan trendit, milj. euroa



Rakennuskustannusindeksi 2000=100, osaindeksit



Sähkö- ja LVI-tarvikkeiden tukkukauppa

	Sähkötarvikkeiden tukkukauppa ²⁾				Rakennuskustannusindeksi 2000=100, osaindeksit				LVI-tarvikkeiden tukkukauppa ¹⁾					
	alkuper. tarvikekaup.	trendi	vuosi-muutos %		Rakennus-tekni- sten töiden tarvikkeet	LVI-tarvikkeet		Sähkötarvikkeet ilman talous- kojeita		Maalaus- tarvikkeet	Alkuper. milj. euroa	trendi	vuosi- muutos %	
						1 P	2 P	3 P	4 P					
2011	1	57,0	68,3	11,3	131,8	151,5	126,2	128,8	128,8	2007	I	222,7	243,3	17,7
	2	59,0	69,2	16,0	132,5	150,4	127,3	128,8	128,8	II	252,6	247,6	12,6	
	3	69,4	70,2	14,9	133,5	149,8	127,1	129,3	129,3	III	259,2	248,2	7,8	
	4	61,0	71,4	4,3	135,3	150,2	127,4	128,9	128,9	IV	261,2	253,0	8,2	
	5	80,9	72,8	25,4	136,5	154,3	129,4	129,8	129,8	2008	I	236,0	261,9	6,0
	6	74,7	73,9	9,9	137,4	153,1	128,7	130,1	130,1	II	274,9	265,3	8,8	
	7	66,3	74,7	20,9	137,2	153,6	129,3	130,8	130,8	III	269,3	256,7	3,9	
	8	82,4	75,2	14,0	137,1	155,1	130,5	130,4	130,4	IV	251,5	242,1	-3,7	
	9	92,6	75,5	13,1	137,4	156,1	131,3	131,4	131,4	2009	I	201,7	224,5	-14,5
	10	84,3	76,1	5,2	136,2	151,2	129,0	132,2	132,2	II	210,5	208,1	-23,4	
	11	87,5	77,1	11,2	136,3	153,5	130,0	131,8	131,8	III	216,1	204,2	-19,8	
	12	71,0	77,9	10,4	135,7	153,6	130,1	131,7	131,7	IV	219,2	208,2	-12,8	
2012	1	68,2	77,8	19,6	136,7	153,1	129,8	131,8	131,8	2010	I	182,0	207,8	-9,8
	2	63,7	77,1	8,0	137,8	152,9	129,6	132,0	132,0	II	210,3	204,7	-0,1	
	3	71,2	76,8	2,7	138,2	153,4	129,9	135,5	135,5	III	248,8	204,8	15,1	
	4	67,3	77,0	10,3	138,5	150,3	128,6	133,9	133,9	IV	240,3	208,4	9,6	
	5	82,4	77,2	1,8	138,7	151,7	129,5	135,1	135,1	2011	I	209,9	221,4	15,3
	6	80,4	77,1	7,6	139,7	152,5	129,8	135,1	135,1	II	257,3	239,8	22,4	
	7	70,3	76,7	6,1	139,6	152,7	130,4	135,1	135,1	III	272,7	254,0	9,6	
	8	85,1	75,8	3,3	140,2	153,9	131,0	134,0	134,0	IV	277,8	257,9	15,6	
	9	82,6	74,7	-10,8	140,4	153,6	130,9	134,3	134,3	2012	I	226,2	252,0	7,8
	10	91,1	73,9	8,1	140,7	152,6	130,6	134,1	134,1	II	260,1	250,9	1,1	
	11	84,5	73,0	-3,4	140,1	152,0	130,0	134,3	134,3	III	264,7	252,0	-2,9	
	12	52,3	72,3	-26,4	140,1	152,4	130,2	133,3	133,3	IV	263,2	248,7	-5,3	
2013	1	66,3	72,4	-2,7	140,7	152,1	130,6	134,8	134,8	2013	I	213,4	243,5	-5,7
	2	60,9	72,7	-4,4	140,9	151,7	130,7	135,3	135,3					
	3	60,7	72,7	-13,5	141,2	150,3	130,2	136,1	136,1					
	4	70,3	72,4	2,9	141,7	148,1	129,1	135,6	135,6					
	5	78,2	72,4	-5,1	141,8	149,4	129,6	135,0	135,0					
	6	72,2	72,6	-10,2	141,4	147,0	128,5	135,6	135,6					

1) LVI-tarvikkeiden tilastointi on muuttunut 6/2011 neljännesvuosittaiseksi.

2) Tilastoon on vuoden 2012 alusta lukien tullut uusi ilmoittaja, jonka viime vuoden liikevaihto 10,7 milj. euroa on lisätty vuoden 2011 myyntilukuihin. Myynnin lisäys on jaettu eri kuukausille samassa suhteessa kuin sähkötarvikkeiden kokonaisymyynti kyseisinä vuosina jakautui eri kuukausille.

Lähde: Sähköteknisen Kaupan Liitto ry ja LVI-tekni-
sen kaupan liitto ry.
Tiedustelut: Sähköteknisen Kaupan Liitto, Raine Teräsvoori, puh. 09 696 3700, www.stkliitto.fi,
LVI-Tekni-
sen kaupan liitto ry, Magnus Sirén, puh. 010 422 6563, www.tekninen.fi

Talonrakennusyritysten liikevaihto väheni helmi-huhtikuussa vuoden takaisesta

Talonrakennusyritysten liikevaihto väheni helmi-huhtikuussa 3,0 prosenttia vuotta aiemmasta. Kuluvan vuoden huhtikuussa liikevaihto kasvoi 1,3 prosenttia vuodentakaisesta.

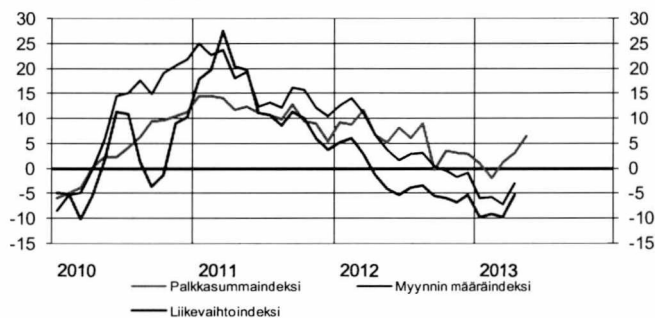
Erikoistuneen rakentamisen yrityksillä liikevaihto kasvoi huhtikuussa 8,9 prosenttia. Helmi-huhtikuun liikevaihto väheni 0,5 prosenttia edellisvuodesta.

Talonrakennusyritysten myynnin määrä väheni helmi-huhtikuussa 5,2 prosenttia ja erikoistuneen rakennustoimin-

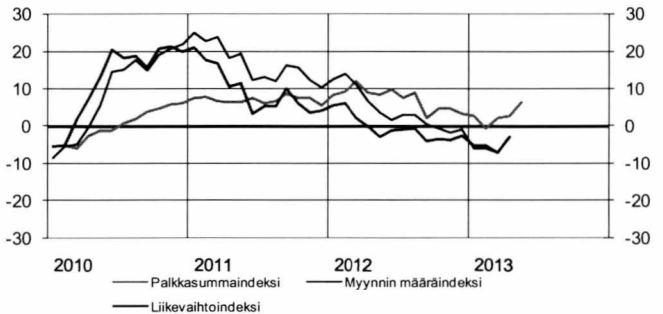
nan myynnin määrä 2,8 prosenttia vuodentakaisesta vastaavan ajanjaksosta. Myynnin määrä lasketaan poistamalla liikevaihdosta hintojen muutosten vaikutukset.

Vuoden 2013 maalis-toukokuussa talonrakennusyritysten maksama palkkasumma kasvoi 6,4 prosenttia ja erikoistuneen rakennustoiminnan palkkasumma 6,3 prosenttia vuodentakaisesta.

Talonrakentamisen kuukausikuvaajien, 2010=100, vuosimuutokset, %



Erikoistuneen rakentamisen kuukausikuvaajien, 2010=100, vuosimuutokset, %



Talonrakentamisen kuukausikuvaajat TOL2008²⁾

	Liikevaihtoindeksi 2010=100				Palkkasummaindeksi 2010=100				Myynnin määräindeksi 2010=100				
	41 Talonrakentaminen		43 Erikoistunut rakennustoiminta		41 Talonrakentaminen		43 Erikoistunut rakennustoiminta		41 Talonrakentaminen		43 Erikoistunut rakennustoiminta		
	Alku-peräinen	Vuosi-muutos ¹⁾ %	Alku-peräinen	Vuosi-muutos ¹⁾ %	Alku-peräinen	Vuosi-muutos ¹⁾ %	Alku-peräinen	Vuosi-muutos ¹⁾ %	Alku-peräinen	Vuosi-muutos ¹⁾ %	Alku-peräinen	Vuosi-muutos ¹⁾ %	
2010	100,0		100,0		100,0		100,0		100,0		100,0		
2011	115,0	15,0	110,6	10,6	110,6	10,6	107,2	7,2	111,9	11,9	107,6	7,6	
2012	117,8	2,5	115,6	4,4	116,3	5,2	114,1	6,4	107,8	-3,7	105,7	-1,8	
2011	1	79,0	25,1	75,8	13,8	85,9	14,3	87,7	7,6	79,5	17,9	76,2	21,1
	2	87,7	22,8	80,0	12,3	95,4	14,4	90,7	7,9	88,1	19,8	80,3	17,7
	3	107,3	23,9	99,8	13,2	99,2	13,9	94,8	6,8	107,3	27,6	99,9	16,6
	4	93,5	18,2	88,9	8,7	107,3	11,7	100,9	6,4	93,0	20,4	88,5	10,7
	5	116,7	19,4	108,3	10,9	104,1	12,2	98,0	6,4	115,2	19,9	106,9	11,4
	6	132,9	12,5	114,9	4,4	128,4	11,1	121,0	7,5	130,2	11,2	112,6	3,2
	7	101,7	13,2	104,3	7,7	129,7	10,6	128,2	6,2	99,1	10,7	101,6	5,3
	8	123,4	12,2	122,8	8,7	105,4	9,8	108,6	6,7	119,4	8,6	118,9	5,1
	9	133,7	16,2	128,1	14,7	120,8	12,8	116,2	8,7	128,5	11,3	123,2	9,9
	10	127,1	15,7	125,2	11,6	109,5	9,3	107,2	7,7	121,3	10,1	119,5	6,1
	11	133,2	12,3	129,8	9,5	110,7	8,9	106,0	7,4	126,2	6,1	123,0	3,5
	12	143,5	10,5	150,0	10,7	130,4	5,4	126,9	5,6	135,2	3,8	141,4	4,0
2012	1	96,1	12,6	86,7	12,9	95,7	9,1	96,1	8,5	89,7	5,2	81,0	5,5
	2	98,3	14,1	91,1	14,2	103,2	8,7	100,4	9,3	91,4	6,1	84,6	6,2
	3	110,4	11,3	104,1	10,3	114,3	11,7	109,7	12,1	102,0	3,0	96,2	2,1
	4	99,0	6,7	95,3	8,1	104,2	6,6	102,2	9,0	91,0	-1,4	87,6	-0,1
	5	119,9	3,8	111,6	4,7	108,3	5,3	106,5	8,4	110,0	-3,9	102,4	-3,0
	6	130,1	1,7	124,1	6,1	154,8	8,1	142,9	9,9	119,1	-5,4	113,5	-1,4
	7	111,8	3,0	111,9	6,1	120,9	6,0	124,0	7,6	102,0	-3,9	102,1	-0,9
	8	127,2	3,1	126,4	5,9	120,3	8,9	122,6	8,9	115,8	-3,4	115,1	-0,7
	9	121,2	0,4	123,8	1,9	113,8	-0,2	113,5	2,0	110,2	-5,5	112,5	-4,1
	10	133,8	-0,5	133,7	2,1	113,6	3,6	111,7	4,8	121,3	-5,9	121,3	-3,5
	11	131,8	-1,8	130,3	1,2	124,2	3,1	119,8	4,8	119,3	-6,7	118,0	-3,8
	12	134,3	-1,0	147,8	1,7	122,6	2,8	119,5	3,2	121,5	-5,4	133,8	-2,8
2013	1	84,7	-5,9	84,0	-1,2	93,1	0,9	98,7	2,7	76,4	-9,6	75,8	-5,1
	2	99,3	-5,8	90,2	-1,8	107,4	-1,9	103,2	-0,6	89,6	-9,1	81,4	-5,2
	3	99,0	-7,2	95,0	-4,5	116,2	1,1	111,1	2,2	89,4	-9,8	85,8	-7,2
	4	100,3	-3,0	103,7	-0,5	108,1	3,0	106,4	2,7	90,6	-5,2	93,7	-2,8
	5					123,7	6,4	120,9	6,3				

1) Vuosimuutos on alkuperäisen sarjan kolmen viimeisimmän kuukauden keskiarvon muutos edellisen vuoden vastaavasta ajanjaksosta.

2) Tilastossa otettiin käyttöön uusi perusvuosi 2010=100 vuoden 2013 tammikuun tiedoista alkaen.

Lähde: Tilastokeskus, Rakentamisen liikevaihtokuvaajat

Lisätietoja: tilastokeskus.fi/til/rlv

Tiedustelut: Ulla Virtanen, puh. 09 17 341

Talonrakennusalan työttömiä 17 100 kesäkuussa

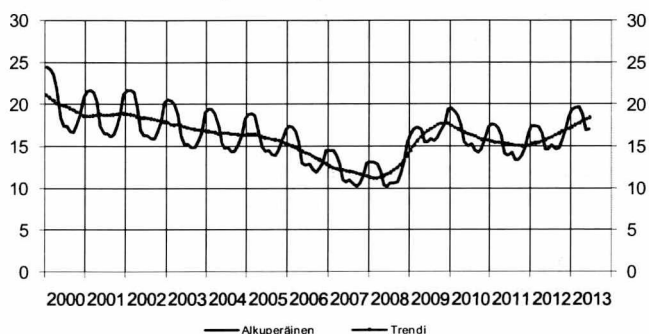
Työttömien määrä talonrakennusallalla kasvoi kesäkuussa 16,8 prosenttia vuotta aiemmasta. Työttömiä talonrakentajia oli tuolloin 17 115, kun vuotta aiemmin määrä oli 14 640.

Avoimia työpaikkoja talonrakennusallalla oli kesäkuussa 1 616, määrä on 29,9 prosenttia suurempi kuin kesäkuussa

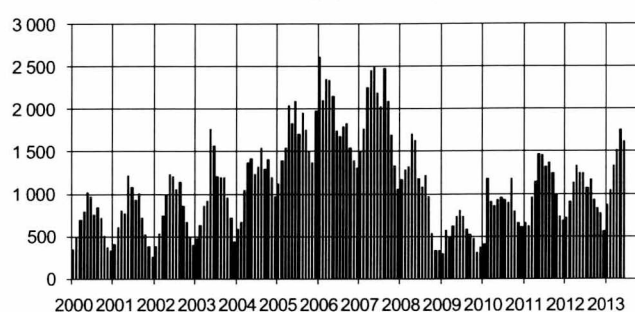
2012, jolloin avoinna oli 1 244 työpaikkaa. Toukokuusta kesäkuuhun avointen työpaikkojen määrä väheni 142 työpaikalla.

Talonrakennusalan työllisten määrä väheni kuluvan vuoden toisella neljänneksellä 3 prosenttia vuotta aiemmasta. Erikoistuneen rakentamisen toimialalla työllisten määrä samaan aikaan puolestaan kasvoi 6 prosenttia.

Talonrakennusalan työttömät, 1 000 henkeä



Talonrakennusalan avoimet työpaikat, kpl



Talonrakennusalan työllisyys

	Työlliset (TK) TOL 2008				Työttömät (TEM)		Avoimet työpaikat (TEM)	
	1 000 henkeä		1 000 henkeä		kpl			
	Talon-rakentaminen	Vuosimuutos %	Erikoistunut rakentaminen	Vuosimuutos %	Talon-rakentaminen	Vuosimuutos %	Talon-rakentaminen	Vuosimuutos %
2007	68	3	87	9	12	-14	1 972	0
2008	69	1	96	10	12	0	1 095	-44
2009	59	-14	93	-3	17	42	536	-51
2010	61	3	91	-2	17	0	854	59
2011	67	10	90	-1	15	-10	1 056	24
2012	66	-1	89	-1	16	5	994	-6
2005								
	I	55		73	19	-2	1 351	76
	II	63		77	15	-3	1 986	48
	III	69		83	14	-3	1 803	30
	IV	65		80	16	-5	1 618	36
2006	I	57	4	74	1	-9	2 354	74
	II	65	3	84	9	-10	2 079	5
	III	71	3	82	-1	-13	1 768	-2
	IV	69	6	80	0	-15	1 415	-13
2007	I	59	4	79	7	-16	1 840	-22
	II	68	5	86	2	-16	2 374	14
	III	77	8	93	13	-15	2 200	24
	IV	69	0	89	11	-12	1 359	-4
2008	I	66	12	89	13	-9	1 260	-32
	II	72	6	97	13	-6	1 504	-37
	III	73	-5	100	8	1	1 090	-50
	IV	66	-4	96	8	15	405	-70
2009	I	61	-8	87	-2	28	454	-64
	II	61	-15	93	-4	47	719	-52
	III	62	-15	95	-5	49	614	-44
	IV	54	-18	97	1	18	382	-6
2010	I	55	-10	86	-1	2	835	84
	II	63	3	88	-5	1	915	27
	III	66	6	96	1	-6	1 003	63
	IV	61	13	95	-2	-11	691	81
2011	I	62	14	84	-3	-11	749	-10
	II	69	9	94	7	-6	1 357	48
	III	71	8	92	-4	-6,8	1 314	31
	IV	65	7	91	-4	-5	803	16
2012	I	61	-2	89	6	1	919	23
	II	68	-1	87	-7	3	1 275	-6
	III	69	-3	90	-2	9	1 059	-19
	IV	66	-3	89	-2	13	722	-10
2013	I	64	5	87	-2	12	1 085	18
	II	66	-3	92	6	15	1 630	28

Lähde: Tilastokeskus, Työvoimatutkimus, Työ- ja elinkeinoministeriö

Lisätietoja: tilastokeskus.fi/til/tyti, tem.fi

Tiedustelut: Kalle Sinivuori 09 17 341 ja TEM 010 60 4001

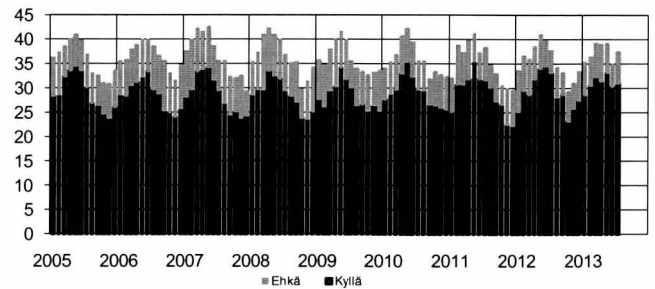
Talonrakentamisessa tehtyjen työtuntien määrä kasvoi kesäkuussa

Talonrakentamisen ja erikoistuneen rakentamisen tehtyjä työtunteja oli kesäkuussa 11,7 prosenttia enemmän kuin vuotta aiemmin. Työtunteja kertyi mainituilla toimialoilla kesäkuussa yhteensä 23,9 miljoonaa.

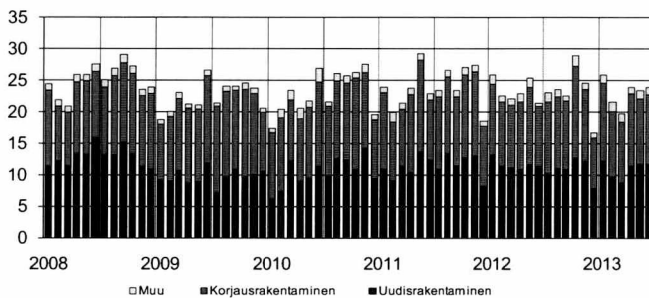
Kesäkuun työtunneista syntyi uudisrakentamisesta 11,8 miljoonaa tuntia ja korjausrakentamisesta 11,0 miljoonaa tuntia. Vuoden 2012 kesäkuuhun verraten uudisrakentamisen työtuntien määrä on lisääntynyt 3,5 prosenttia ja korjausrakentamisen 15,8 prosenttia.

Korjausrakentamisen osuus tehdyistä työtunneista oli kesäkuussa 46 prosenttia. Asuinrakennusten korjauksiin kohdistui 66 prosenttia korjausrakentamisen tunneista.

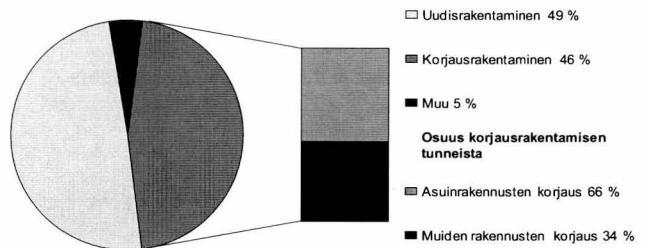
Kotitalouksien asunnon korjausaikomukset, prosenttia kotitalouksista



Talonrakennusalan ammattirakentajien työtuntijakauma, milj. tuntia, TOL 2008



Talonrakennusalan ammattirakentajien (TOL 2008) työtuntijakauma kesäkuu 2013



Korjausrakentaminen

Vuosi	kk	Kotitalouksien asunnon korjausaikomukset Prosenttia kotitalouksista				Talonrakennusalan ammattirakentajien työtunnit TOL 2008 ¹⁾ milj. tuntia				Korjausrakentamisen tuntien jakauma, %	
		Asunnon korjaus		Peruskorjaus		Yhteensä	Uudis- rakentaminen	Korjaus- rakentaminen	Muu	Asuinrakennusten korjaus	Muiden rakennusten korjaus
kyllä	ehkä	kyllä	ehkä								
2011	1	25,2	6,9	13,5	8,1	24,1	11,0	12,2	0,8	56,5	43,5
	2	30,8	8,2	17,9	6,8	20,0	9,1	9,3	1,6	52,8	47,3
	3	30,9	6,6	15,8	5,7	21,4	11,5	8,9	1,0	57,1	42,9
	4	32,0	7,7	18,5	7,6	23,8	10,5	12,3	1,0	52,2	47,8
	5	35,7	5,7	19,0	5,7	29,4	13,7	14,6	1,0	69,9	30,2
	6	32,0	5,4	16,1	5,0	23,0	12,5	9,4	1,1	59,7	40,3
	7	31,8	6,6	17,1	6,9	23,4	10,9	11,5	1,0	55,6	44,4
	8	30,3	4,5	14,5	6,3	26,7	13,5	12,1	1,1	72,3	27,8
	9	27,5	5,6	14,8	6,7	23,4	11,5	10,9	1,0	51,3	48,7
	10	26,8	3,9	15,9	6,3	27,2	12,8	13,2	1,2	61,7	38,3
	11	22,6	7,4	15,4	5,2	27,4	13,1	13,3	1,0	60,9	39,1
	12	22,4	7,2	13,9	7,6	18,5	8,3	9,5	0,8	57,9	42,1
2012	1	25,3	8,3	13,4	5,5	26,0	13,3	11,1	1,5	49,6	50,4
	2	29,6	7,2	14,6	7,5	22,7	11,4	10,3	1,0	57,5	42,5
	3	28,7	7,4	15,0	7,9	22,1	11,3	9,8	1,0	60,5	39,6
	4	31,9	6,7	15,5	5,7	23,0	10,9	10,8	1,3	58,4	41,6
	5	34,2	6,8	16,5	8,0	25,5	11,7	12,3	1,5	63,2	36,8
	6	34,5	5,2	16,0	6,7	21,4	11,4	9,5	0,5	56,1	43,9
	7	33,2	4,7	17,1	5,7	23,0	10,2	11,4	1,5	50,7	49,4
	8	28,3	6,1	13,8	6,3	23,7	11,1	11,3	1,3	53,5	46,5
	9	28,6	4,6	13,5	6,5	22,8	10,9	10,9	0,9	56,6	43,4
	10	23,2	6,1	12,1	6,3	29,0	12,7	14,6	1,6	54,0	46,1
	11	25,8	5,3	14,0	6,4	24,7	12,3	11,4	1,0	64,5	35,5
	12	27,7	5,8	12,8	5,9	16,8	8,0	7,9	0,8	57,2	42,8
2013	1	28,8	6,7	13,4	7,1	26,0	12,2	12,4	1,3	57,1	42,9
	2	30,7	5,9	14,5	5,8	21,6	9,8	10,3	1,5	57,7	42,3
	3	32,3	7,0	13,3	6,4	19,9	8,8	9,7	1,3	53,7	46,3
	4	31,5	7,6	13,8	6,3	23,9	11,4	11,5	1,0	54,1	45,9
	5	33,2	6,1	13,4	7,6	23,6	11,8	10,4	1,3	63,5	36,5
	6	30,5	4,5	13,6	5,8	23,9	11,8	11,0	1,1	65,7	34,3
	7	31,1	6,6	14,7	6,5						

1) Tiedot perustuvat Työvoimatutkimukseen, jossa siirryttiin TOL 2008 luokitukseen vuoden 2009 alusta. Työtunnit sisältävät talonrakentamisen ja erikoistuneen rakentamisen tunnit.

Lähde: Tilastokeskus, Kuluttajabarometri ja Korjausrakentaminen
Tiedustelut: Pertti Kangassalo ja Kaj Isaksson, puh. 09 17 341

Uusimmat suuret rakennushankkeet

Kunta	Luvan myöntökk	Omistajan nimi		Rakennustyyppi	Tilavuus, m ²	Aloitus kk
Iisalmi	201305	OLVI OYJ	laaj.	Teollisuusrak.	123 735	
Uusikaupunki	201305		uusi	Varastorak.	78 797	
Närpiö	201305	RÖNNLUNDS VÄXTHUS AB	laaj.	Maatalousrak.	59 000	
Espoo	201304	ESPOON KAUPUNKI	uusi	Liikerak.	437 300	
Närpiö	201304	JAN-ERIK SIGG AB	uusi	Maatalousrak.	202 400	
Helsinki	201304	JOHN NURMINEN OY	laaj.	Varastorak.	179 100	
Vaasa	201304	VAASAN KAUPUNKI	uusi	Kokoontumisrak.	146 000	
Espoo	201304	ESPOON KAUPUNKI	uusi	Opetusrak.	106 887	
Vantaa	201303	VANTAAN KAUPUNKI	uusi	Varastorak.	80 120	
Kouvola	201302	VR-YHTYMÄ OY	laaj.	Varastorak.	159 690	201305
Oulu	201302	KOY OULUN LIUSKETIE 23	uusi	Varastorak.	99 650	201303
Espoo	201302	KOY KUNINKAANSATAMA 1	uusi	Liikerak.	94 000	
Mikkeli	201301	SBS BETONI OY	uusi	Teollisuusrak.	254 740	201304
Lahti	201301	LAHDEN PYSÄKÖINTI OY	uusi	Liikenteenrak.	71 800	201305
Jyväskylä	201212	JYVÄSKYLÄN KAUPUNKI	laaj.	Opetusrak.	73 886	
Hyvinkää	201212	SAGAX FINLAND OY	laaj.	Liikerak.	58 251	
Kotka	201212	RP LOGISTICS OY	uusi	Varastorak.	54 980	201302
Kotka	201212	RP LOGISTICS OY	uusi	Varastorak.	54 980	
Iisalmi	201211	OSUUSKAUPPA PEEÄSSÄ	uusi	Liikerak.	128 244	201212
Helsinki	201211	KOY HELSINGIN KAIKUKATU 6	uusi	Liikerak.	68 832	
Pori	201210	PORIN PUUVILLA OY	uusi	Liikerak.	400 000	201211
Nastola	201210	L-FASHION GROUP OY	laaj.	Varastorak.	77 750	
Pori	201210	SATAKUNNAN SAIRAANHOITOPUURIN KUNTAYHTYMÄ	uusi	Hoitoalan rak.	64 200	201211
Lappeenranta	201210	TWINMAX OY	uusi	Varastorak.	58 527	201210
Lapinjärvi	201210	ROBBES LILLA TRÄDGÅRD AB	uusi	Maatalousrak.	52 317	
Espoo	201210	ESPOON KAUPUNKI	uusi	Liikerak.	50 538	
Tornio	201209	KAKE CONTAINER OY	uusi	Varastorak.	143 300	201210
Vantaa	201209	LIKENNEVIRASTO	uusi	Liikerak.	127 695	201210
Hämeenlinna	201209	HÄMEENLINNAN LIIKUNTAHALLIT OY	uusi	Kokoontumisrak.	66 900	
Oulu	201207	VR-YHTYMÄ	uusi	Liikenteenrak.	194 031	
Helsinki	201207	ETERA	uusi	Liikerak.	70 479	201209
Helsinki	201206	SRV RAKENNUS OY	uusi	Liikenteenrak.	494 100	
Oulu	201206	OULUN PYSÄKÖINTI OY	uusi	Liikenteenrak.	253 010	
Laukaa	201206	MULTAMESTA OY	uusi	Teollisuusrak.	136 124	
Tampere	201206	KOY TAMPEREEN TEIVAALANTIE 1	uusi	Liikerak.	101 050	201208
Vantaa	201206	KOY K 3 - LOGISTICS 2	uusi	Teollisuusrak.	88 000	201208
Helsinki	201206	KOY HELSINGIN LILLY	uusi	Liikerak.	76 700	
Ikaalinen	201206	KOY TAMPEREEN FORDEX 1	uusi	Liikerak.	66 400	201209
Helsinki	201206	KOY HELSINGIN LILLY	uusi	Liikerak.	52 500	
Salo	201205	FINNFOAM OY	uusi	Teollisuusrak.	170 170	201206
Hämeenlinna	201205	LEMMINKÄINEN TALO OY	uusi	Varastorak.	125 370	201205
Helsinki	201205	KOY TÖÖLÖNLAHDENKATU 3	uusi	Liikerak.	82 600	201206
Helsinki	201205	KOY ALVAR AALLON KATU 1	uusi	Liikerak.	75 100	201206
Äänekoski	201205	ÄÄNEKOSKEN KAUPUNKI	uusi	Hoitoalan rak.	67 000	201206
Oulu	201205	POHJOLA PANKKI OYJ	uusi	Opetusrak.	63 260	201208
Oulu	201204	LEMMINKÄINEN PPP OY	uusi	Kokoontumisrak.	136 140	201206
Pietarsaari	201204	SNELLMAN OY AB	laaj.	Teollisuusrak.	129 500	201206
Helsinki	201204	AUTOKIINTEISTÖT LAAKKONEN OY	uusi	Liikerak.	92 410	
Vantaa	201203	KOY VARASTOHOTELLI	uusi	Varastorak.	303 683	201304
Kuopio	201203	TECHNOPOLIS OYJ	uusi	Liikerak.	96 690	201203
Lahti	201203	LAHDEN SAIRAALAPARKKI OY	uusi	Liikenteenrak.	73 590	201207
Helsinki	201203	HELSINGIN KAUPUNKI	laaj.	Liikenteenrak.	63 000	201208
Oulu	201202	OULUN SEUDUN KOULUTUSKUNTAYHTYMÄ	laaj.	Opetusrak.	85 330	201208
Tampere	201111	TAMPEREEN KAUPUNKI	uusi	Opetusrak.	99 400	201302
Lahti	201111	LAHDEN KAUPUNKI	uusi	Asuinrak.	54 900	201203
Jyväskylä	201111	KOY JYVÄSKYLÄN LOGISTIIKKA	uusi	Varastorak.	52 210	
Tampere	201110	KOY TAMPEREEN TORNIHOTELLI	laaj.	Liikerak.	53 800	201211
Rovaniemi	201109	ROVANIEMEN ENERGIA OY	uusi	Teollisuusrak.	208 384	
Vantaa	201109	VANTAAN KAUPUNKI	uusi	Liikerak.	52 500	
Kankaanpää	201109	SATAKUNNAN OSUUSKAUPPA	uusi	Liikerak.	51 895	
Kauhajoki	201109	KAUHAJOEN TEURASTAMOKIINTEISTÖT OY	laaj.	Teollisuusrak.	50 553	201111
Seinäjoki	201108	HT-KIINTEISTÖT OY	uusi	Varastorak.	115 000	201209
Sotkamo	201108	TALVIVAARA SOTKAMO OY	uusi	Teollisuusrak.	92 450	201108
Eura	201107	T:MI NURMISEN VIEMÄRINAUS	uusi	Varastorak.	71 540	
Vantaa	201106	VANTAAN ENERGIA SÄHKÖVERKOT OY	uusi	Teollisuusrak.	480 045	201203
Keminmaa	201106	OUTOKUMPU CHROME OY	uusi	Varastorak.	146 420	
Oulu	201106	LEMMINKÄINEN TALO OY	uusi	Liikerak.	137 802	
Espoo	201106	RAKENNUSOSAKEYHTIÖ HARTELA	uusi	Liikerak.	95 480	201203
Tampere	201106	TOIVONEN YHTIÖT OY	uusi	Teollisuusrak.	94 925	
Tampere	201106	TOIVONEN YHTIÖT OY	uusi	Varastorak.	74 000	
Kotka	201106	MASKU KIINTEISTÖT OY	uusi	Liikerak.	71 440	
Helsinki	201106	KOY KANNELMÄEN KAUPPAKESKUS	laaj.	Liikerak.	70 098	201112
Tampere	201106	TAMPEREEN KAUPUNKI	uusi	Hoitoalan rak.	67 260	201111
Kirkkonummi	201106	PA-HU OY	uusi	Varastorak.	53 000	201107

Lähde: Väestörekisterikeskus, Väestötietojärjestelmä

Tiedustelut: Tommi Niemi (09) 22 9161

Port Payé
Finlande
126676
Itella Posti Oy

PRIORITY

Itella Green

Tilastokeskus
PL 2 C
00022 TILASTOKESKUS
puh. 09 1734 2220
info@tilastokeskus.fi
www.tilastokeskus.fi

ISSN 1796–2358 (pdf)
ISSN 1238–7142 (print)

Tuotenumero 3310 (print)
Tuotenumero 3311 (pdf)

