

# Talonrakentamisen suhdanteet

Kesäkuu 2013

TILASTOKIRJASTO



136 018 4045

## Sisällys

Talonrakentamisen suhdanteet kesäkuu 2013 . . . . .	3	Talonrakentamisen työllisyys . . . . .	13
Uudisrakentaminen . . . . .	4	<i>Talonrakennusalan työttömiä 18 800 huhtikuussa</i>	
<i>Rakennuslupien kuutiomäärä väheni maaliskuussa lähes 16 prosenttia</i>		Korjausrakentaminen . . . . .	14
Asuntotuotanto . . . . .	5	<i>Talonrakentamisessa tehtyjen työtuntien määrä kasvoi hieman huhtikuussa</i>	
<i>Maaliskuussa myönnettiin rakennuslupa 1 768 asunnon rakentamiseen</i>		Asuntotuotanto 2012 . . . . .	15
Uudisrakentamisen volyyymi-indeksi . . . . .	6	Valmistuneet asunnot kasvukeskuksissa . . . . .	16
<i>Uudisrakentamisen volyyymi väheni maaliskuussa yli 12 prosenttia vuoden takaiseen verrattuna</i>		ARA -tuotanto 2012 . . . . .	18
Myönnetyt rakennusluvut . . . . .	8	<i>Yli puolet ARA-tuotannosta on erityisryhmien asuntoja</i>	
Rakennuskustannusindeksi . . . . .	10	Uusimmat suuret rakennushankkeet . . . . .	19
<i>Rakennuskustannukset nousivat huhtikuussa 1,4 prosenttia</i>		Trendi kuvaa sarjan pitkän ajan suhdannevaihtelua. Kausitasoitettut sarjat tuotetaan TRAMO/SEATS -menetelmällä.	
Rakennustarvikkeiden kauppa . . . . .	11	Julkaisussa *-merkityt tiedot ovat ennakkotietoja.	
<i>Sähkötarvikkeiden tukkumyynnissä hienoista kasvua</i>		Julkaisussa käytetty muutos % on laskettu edellisen vuoden vastaavasta ajankohdasta tai -jaksosta.	
Talonrakentamisen kuukausikuvaajat . . . . .	12		
<i>Talonrakennusyriytysten liikevaihto väheni jouluihelmikuussa vuoden takaisesta</i>			

**Rakentamisen ja asumisen verkkopalvelu**  
<http://www.tilastokeskus.fi/tup/rakas>

on päivitetty Talonrakentamisen verkkopalvelun osalta 7.6.2013.

### Lisätietoja:

Merja Järvinen, puh. 09 17 341  
tai ko. sivun alalaidassa mainittu henkilö.

sähköposti: rakennus.suhdanne@tilastokeskus.fi

Kestotilauksena 120 euroa. Sisältää verkkopalvelun.  
Ilmestyy 11 kertaa vuodessa.

© 2013 Tilastokeskus

Julkaisun tiedot vapaasti lainattavissa. Lainattaessa mainittava ko. tiedon kohdalla ilmoitettu lähde.

ISSN 1238-7142 (print)  
ISSN 1796-2358 (pdf)

Kannen kuva: Kuvatoimisto Rodeo Oy

# Talonrakentamisen suhdanteet kesäkuussa 2013

## Rakennuslupien kuutiomäärä väheni

### Maaliskuu 2013

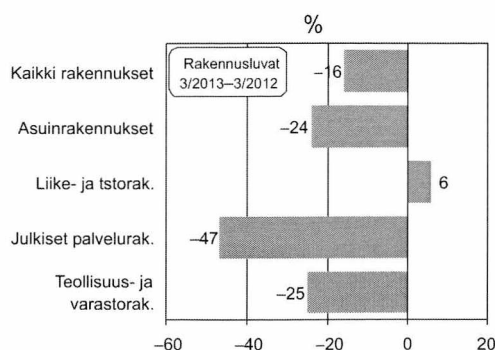
Kaikki rakennukset -16 %

Asuinrakennukset -24 %

### Tammi-maaliskuu 2013

Kaikki rakennukset -3 %

Asuinrakennukset -8 %



## Talonrakennusyritysten (TOL 41)

### liikevaihto kasvoi hieman helmikuussa

#### Liikevaihto

Liikevaihto

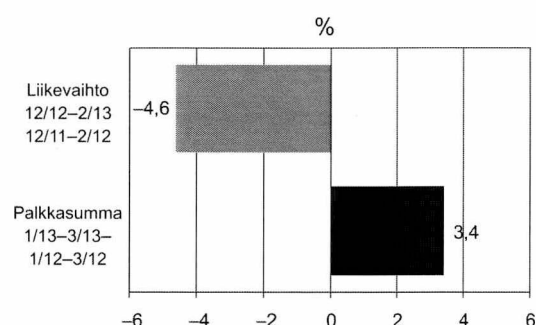
Helmikuussa +3,3 %

Joulu-helmikuussa -4,6 %

#### Palkkasumma

Maaliskuussa +4,0 %

Tammi-maaliskuussa +3,4 %



## Erikoistuneen rakentamisen (TOL 43)

### liikevaihto kasvoi alle prosentin helmikuussa

#### Liikevaihto

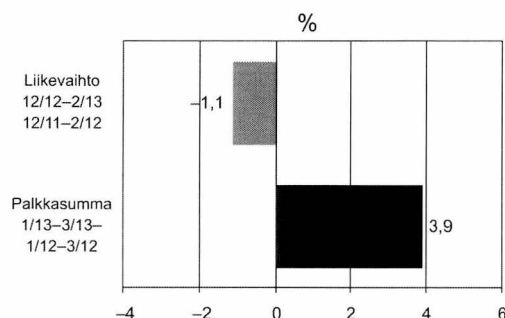
Helmikuussa +0,9 %

Joulu-helmikuussa -1,1 %

#### Palkkasumma

Maaliskuussa +3,0 %

Tammi-maaliskuussa +3,9 %



## Rakennuskustannukset nousivat huhtikuussa

### Rakennuskustannusindeksi 2010=100

Huhtikuussa +1,4 %

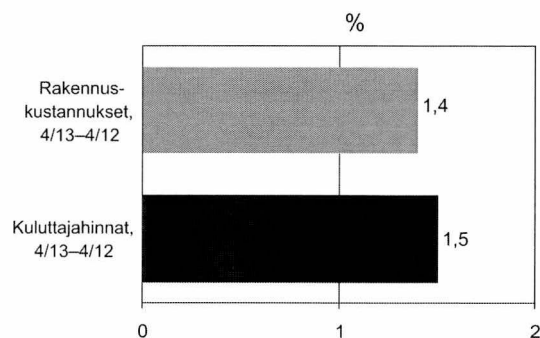
Maaliskuusta huhtikuuhun +0,3 %

### Inflaatio hidastui huhtikuussa 1,5 prosenttiin

#### Kuluttajahintaindeksi 2010=100

Huhtikuussa +1,5 %

Maaliskuusta huhtikuuhun +0,1 %



## Talonrakennusalan työttömiä 18 800 huhtikuussa

### Talonrakennusalan työttömät

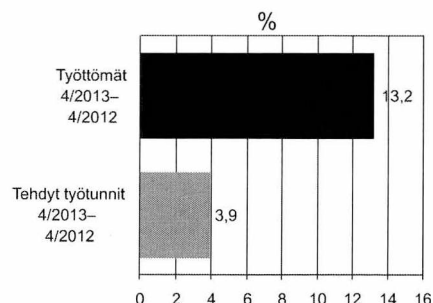
Huhtikuussa +13,2 %

Tammikuusta huhtikuuhun +12,6 %

### Talonrakennusalan (TOL 2008) tehdyt työtunnit

Huhtikuussa 3,9 %

Tammikuusta huhtikuuhun -2,6 %



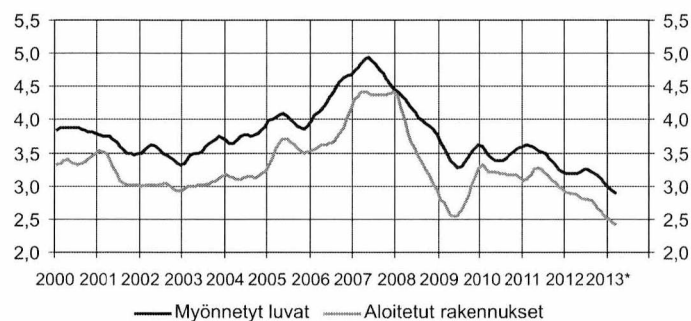
## Rakennuslupien kuutiomäärä väheni maaliskuussa lähes 16 prosenttia

Vuoden 2013 maaliskuussa rakennuslupia myönnettiin yhteensä 2,3 miljoonalle kuutiometrille, joka on 15,7 prosenttia vähemmän kuin vuotta aiemmin. Tiedot ilmenevät Tilastokeskuksen rakennus- ja asuntotuotantotilaston ennakkotiedoista.

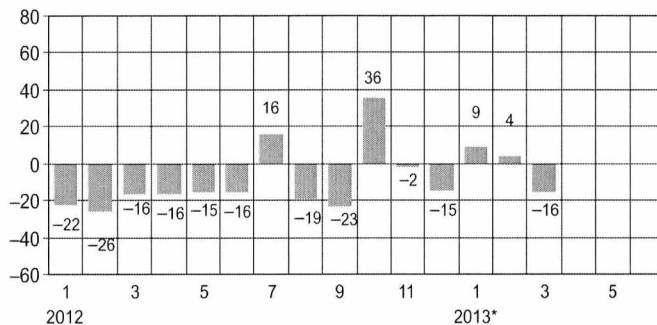
Asuinrakennuksille myönnettyjen lupakuutioiden määrä väheni maaliskuussa 23,6 prosenttia. Muulle kuin asuinrakentamiselle myönnettyjen lupakuutioiden määrä väheni 12 prosenttia vuoden takaisesta.

Vuoden 2012 lopullisten tietojen mukaan rakennuslupia myönnettiin viime vuoden aikana yhteensä 38,4 miljoonalle kuutiometrille. Vuoteen 2011 verrattuna määrä väheni 12,3 prosenttia. Asuinrakentamiseen myönnettyjen rakennuslupien kuutiometriä väheni 9,9 prosenttia ja muuhun kuin asuinrakentamiseen myönnetyt rakennusluvut 13,4 prosenttia.

Uudisrakentaminen, milj. m<sup>3</sup>, trendit



Myönnettyt rakennusluvut, koko maa, vuosimuutos %



Uudisrakentaminen, koko maa, milj. m<sup>3</sup>

Vuosi	kk	Myönnettyt rakennusluvut			Aloitettut rakennukset <sup>2)</sup>		
		milj. m <sup>3</sup>	Trendi	vuosimuutos, % <sup>1)</sup>	milj. m <sup>3</sup>	Trendi	vuosimuutos, %
2005		47,64		10	42,70		13
2006		52,48		10	43,25		1
2007		57,40		9	51,67		19
2008		50,55		-12	41,87		-19
2009		40,80		-19	30,83		-26
2010		41,21		1	38,37		24
2011		43,40		5	37,89		-1
2012		38,42		-12	33,01		-13
2011	1	2,28	3,59	-14	1,79	3,09	-18
	2	3,19	3,61	14	1,29	3,11	-23
	3	4,09	3,60	6	2,58	3,17	30
	4	4,30	3,57	21	4,03	3,25	-3
	5	5,06	3,54	5	5,42	3,28	10
	6	7,72	3,51	38	5,28	3,25	3
	7	2,01	3,48	-6	2,61	3,19	-5
	8	3,61	3,43	18	3,98	3,14	3
	9	3,77	3,37	8	3,94	3,09	4
	10	2,71	3,31	-17	2,79	3,05	-9
	11	2,72	3,26	-21	2,75	3,00	-15
	12	2,33	3,22	-8	1,57	2,96	-4
2012	1	1,77	3,19	-22	1,60	2,91	-11
	2	2,36	3,18	-26	1,24	2,88	-4
	3	3,43	3,18	-16	2,91	2,89	13
	4	3,59	3,19	-16	3,23	2,87	-20
	5	4,29	3,22	-15	3,80	2,83	-30
	6	6,49	3,25	-16	4,28	2,81	-19
	7	2,33	3,25	16	2,51	2,80	-4
	8	2,91	3,22	-19	3,91	2,77	-2
	9	2,9	3,18	-23	2,96	2,74	-25
	10	3,69	3,16	36	3,09	2,68	11
	11	2,67	3,11	-2	2,38	2,61	-13
	12	1,99	3,04	-15	1,10	2,54	-30
2013*	1	1,76	2,98	9	1,30	2,49	-19
	2	2,22	2,92	4	1,34	2,46	8
	3	2,32	2,88	-16	1,76	2,42	-40

\* Ennakolliset tiedot

1) Rakennuslupien ennakkollisen vuoden muutosprosentti on laskettu edellisen vuoden vastaavan tasoista ennakosta.

2) Aloitusten kuukausiarvot julkaistaan neljännesvuosittain.

Aloitettujen rakennusten ennakkollisen vuoden muutosprosentti on laskettu edellisen vuoden lopullisista luvuista.

Lähde: Tilastokeskus, Myönnettyt rakennusluvut

Lisätietoja: tilastokeskus.fi/til/ras

Tiedustelut: Heli Suonio, puh. 09 17 341

## Maaliskuussa myönnettiin rakennuslupa 1 768 asunnon rakentamiseen

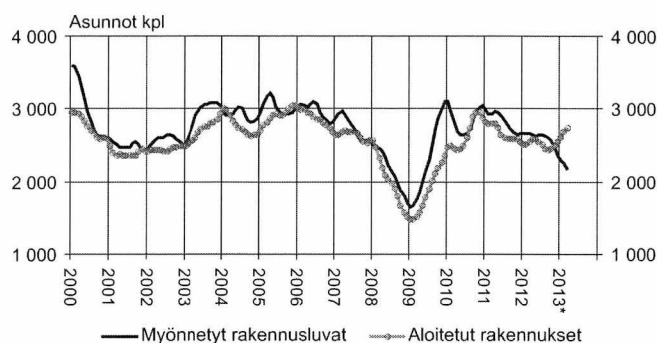
Vuoden 2013 maaliskuussa myönnettiin rakennuslupa 1 768 asunnolle, mikä on 27,5 prosenttia vähemmän kuin vuotta aiemmin. Erityisesti erillisten pientalojen sekä asuinkerrostalojen asunnoille myönnetty rakennusluvut vähenivät runsaasti.

Erillisille pientaloille myönnettyjen lupien määrä väheni 28 prosenttia vuoden 2012 maaliskuusta. Asuinkerrostaloille myönnettyjen lupien määrä väheni 16,5 prosenttia ja rivi- ja

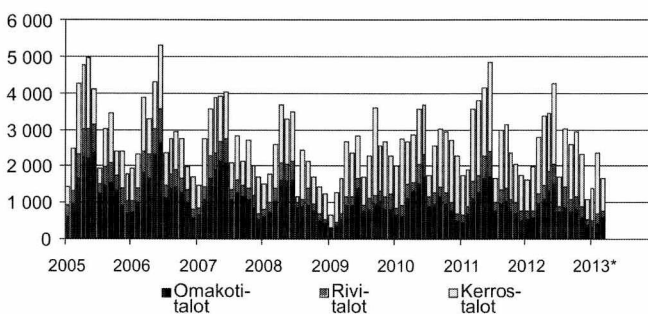
ketjutaloille myönnettyjen lupien määrä 7,3 prosenttia viime vuoden vastaavasta kuukaudesta.

Vuonna 2012 myönnettiin rakennuslupa yhteensä 31 745 asunnon rakentamiseen. Määrä oli 8,1 prosenttia vähemmän kuin edellisvuonna.

### Asuntotuotanto, trendit



### Rakennusluvan saaneet asunnot, kpl, talotyyppin mukaan kuukausittain



### Asuntotuotanto, koko maa

Vuosi	kk	Myönnetty rakennuslupa Asunnot, kpl			Aloitettu rakennus <sup>2)</sup> Asunnot, kpl		
		Alkuper.	Trendi	vuosimuutos, % <sup>1)</sup>	Alkuper.	Trendi	vuosimuutos, %
2005		37 135		6	34 275		6
2006		36 370		-2	33 997		-1
2007		33 609		-8	30 769		-9
2008		27 061		-19	23 476		-24
2009		27 513		2	23 040		-2
2010		33 642		22	33 712		46
2011		34 368		2	32 186		-5
2012		31 745		-8	28 819		-8
2011	1	1 733	2 979	-15	1 362	2 815	-13
	2	1 905	2 928	-31	1 302	2 797	-31
	3	3 576	2 938	32	2 722	2 804	45
	4	3 833	2 960	24	3 259	2 788	-11
	5	4 170	2 957	14	4 825	2 732	29
	6	5 176	2 915	35	3 392	2 652	-5
	7	1 718	2 840	-5	1 851	2 604	1
	8	3 001	2 779	17	3 652	2 593	-8
	9	3 218	2 728	3	2 950	2 586	-24
	10	2 349	2 674	-22	2 638	2 584	-24
	11	2 088	2 647	-25	2 046	2 581	-16
	12	1 762	2 656	-23	1 477	2 552	-18
2012	1	1 650	2 663	-5	992	2 512	-27
	2	2 032	2 656	7	1 291	2 514	-1
	3	3 046	2 653	-15	2 127	2 551	-22
	4	3 370	2 640	-12	3 464	2 587	6
	5	3 489	2 630	-16	4 035	2 591	-16
	6	4 281	2 637	-17	3 596	2 557	6
	7	1 751	2 637	2	1 932	2 504	4
	8	3 021	2 624	1	3 298	2 452	-10
	9	2 607	2 609	-19	2 537	2 428	-14
	10	3 045	2 569	30	2 413	2 450	-9
	11	2 355	2 463	13	2 138	2 494	5
	12	1 098	2 348	-38	996	2 543	-33
2013*	1	1 424	2 302	-2	1 430	2 609	44
	2	2 379	2 256	40	1 231	2 681	-5
	3	1 768	2 173	-28	2 506	2 746	18

\* Ennakolliset tiedot

1) Rakennuslupien ennakkollisen vuoden muutosprosentit on laskettu edellisen vuoden vastaavan tasoista ennakosta.

2) Aloitusten kuukausiarvot julkaistaan neljännesvuosittain.

Aloitettujen rakennusten ennakkollisen vuoden muutosprosentit on laskettu edellisen vuoden lopullisista luvuista.

Lähde: Tilastokeskus, Rakennus- ja asuntotuotanto

Lisätietoja: tilastokeskus.fi/til/ras

Tiedustelut: Heli Suonio, puh. 09 17 341

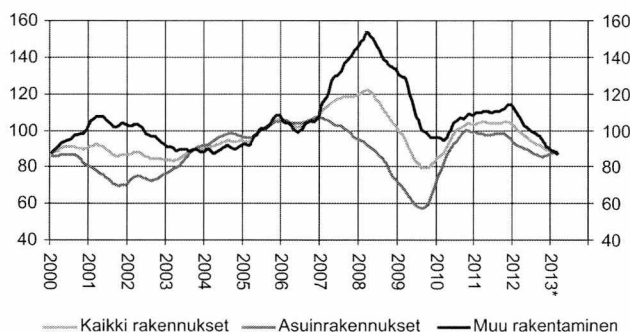
## Uudisrakentamisen volyyymi väheni maaliskuussa yli 12 prosenttia vuoden takaiseen verrattuna

Vuoden 2013 maaliskuussa käynnissä olevan rakennustuotannon kiinteähintainen arvo eli volyyymi väheni 12,1 prosenttia vuoden takaiseen verrattuna.

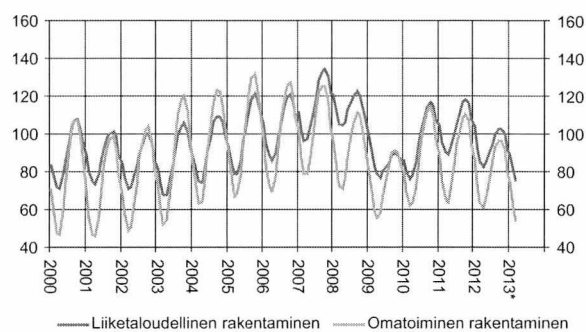
Asuinrakentamisen volyyymi väheni 3,6 prosenttia ja muun kuin asuinrakentamisen volyyymi 19,5 prosenttia vuoden takaisesta.

Vuonna 2012 uudisrakentamisen volyyymi väheni 9,5 prosenttia vuodesta 2011. Asuinrakentamisen volyyymi väheni 9,4 prosenttia ja muun kuin asuinrakentamisen volyyymi 9,5 prosenttia vuoden takaisesta.

Uudisrakentamisen volyyymi-indeksi 2005=100, trendit



Uudisrakentamisen volyyymi-indeksi 2005=100



Uudisrakentamisen volyyymi-indeksi 2005=100

vuosi	kk	Kaikki rakennukset	Vuosi muutos %	Asuinrakennukset	Liikerakennukset	Toimistorakennukset	Julkiset palvelurakennukset	Teollisuusrakennukset	Varistorakennukset	Maatalousrakennukset
2005		100,0	7,5	100,0	100,0	100,0	100,0	100,0	100,0	100,0
2006		103,9	3,9	104,6	112,7	114,8	93,1	112,8	80,6	99,9
2007		115,7	11,4	101,7	179,5	190,6	77,3	142,2	119,5	111,7
2008		113,4	-2,2	85,5	188,9	243,3	97,7	168,3	136,6	93,3
2009		85,7	-24,5	62,9	130,1	152,4	109,9	107,6	93,4	95,2
2010		96,9	13,1	91,4	118,1	109,3	118,7	75,4	74,1	94,7
2011		104,00	7,3	97,7	119,1	142,8	110,1	95,5	114,4	95,9
2012		94,1	-9	88,5	108,5	146,5	105,7	82,7	80,8	88,5
2011	1	104,3	22	101,0	128,3	127,5	121,5	89,2	111,2	101,8
	2	95,8	20	90,7	128,9	127,9	117,8	84,9	106,7	83,7
	3	90,3	18	84,7	119,3	139,4	114,4	85,1	99,9	69,5
	4	88,8	14	80,9	120,4	137,3	110,4	84,9	108,7	65,8
	5	93,1	9	84,7	114,3	149,7	105,7	89,2	109,7	72,2
	6	99,9	5	89,5	114,3	150,8	113,7	95,5	106,6	83,4
	7	105,0	4	95,8	117,0	143,9	104,5	98,6	109,5	95,8
	8	112,2	3	104,3	117,5	155,9	106,6	104,3	114,5	109,8
	9	116,6	2	111,2	119,7	147,3	105,6	105,0	124,2	119,6
	10	117,8	1	115,0	116,6	137,3	105,6	105,9	123,3	124,3
	11	116,2	1	111,9	122,3	148,5	110,0	104,7	131,1	117,5
	12	107,8	1	102,2	119,8	149,2	107,0	99,5	126,9	106,7
2012	1	103,7	-1	95,3	124,7	159,8	109,6	95,6	130,1	99,9
	2	92,0	-4	84,5	110,6	147,9	106,1	88,0	116,2	80,1
	3	85,4	-5	77,1	113,7	161,0	103,1	88,4	85,9	66,9
	4	82,5	-7	74,7	110,6	148,9	100,2	84,1	76,4	61,4
	5	85,3	-8	76,6	110,1	141,5	102,9	82,3	71,1	70,6
	6	90,8	-9	81,4	109,1	151,5	112,8	76,9	71,3	84,9
	7	94,2	-10	85,2	106,7	153,5	107,8	77,6	69,6	91,4
	8	99,5	-11	92,7	107,4	140,9	110,0	82,3	70,0	102,2
	9	102,4	-12	98,8	105,6	142,0	109,2	83,4	71,2	107,4
	10	102,5	-13	102,2	103,8	136,6	101,2	79,3	78,4	107,0
	11	99,8	-14	100,6	104,6	141,0	104,1	77,7	69,1	101,9
	12	91,6	-15	92,7	94,6	133,1	101,7	76,8	60,4	88,2
2013*	1	89,3	-14	90,5	97,3	106,6	105,7	77,9	57,9	82,2
	2	80,5	-13	79,8	91,1	104,1	105,7	77,3	52,1	64,7
	2	75,1	-12	74,3	84,3	109,6	98,4	72,6	47,9	58,1

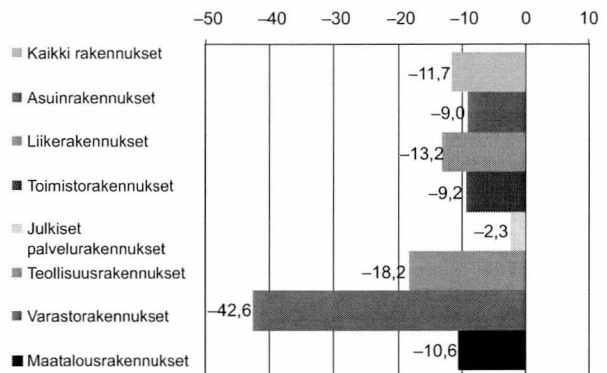
## Uudisrakentamisen volyymi-indeksi 2005=100

Uudisrakentamisen volyymi-indeksi 2005=100 kuvaa Talonrakentamisen määrän kehitystä vuoden 2005 hintatasossa. Talonrakentamiseen sisältyvät uudisrakentaminen ja jo olemassa olevien rakennusten laajennukset. Korjausrakentaminen ja uudelleen rakentamiseen verrattavissa olevat muutokset eivät sisälly uudisrakentamisen volyymi-indeksiin.

Volyymi-indeksin avulla voidaan tarkastella rakennustyömaalla syntyvän uudisrakennustuotannon syntyvän arvon muutoksia kuukausittain. Uudisrakentaminen on tilastoissa jaettu talotyyppin ja pääasiallisen rakentajan mukaan. Liiketaloudellisessa rakentamisessa rakentajana on yleensä rakennusliike tai jokin muu ulkopuolinen ammattirakentaja. Omatoimisessa rakentamisessa vain osan tekee ammattirakentaja.

Vuoden 2012 tiedot ovat nyt lopulliset. Vuoden 2013 tiedot ovat ennakkollisia.

Uudisrakentamisen volyymi-indeksi 2005=100, 12 kk:n liukuva muutos, maaliskuu 2013, %



### Uudisrakentamisen volyymi-indeksi 2005=100

	Koko rakentaminen			Asuinrakentaminen			Muu rakentaminen			
	Yhteensä	Liiketaloudellinen rakentaminen	Omatoiminen rakentaminen	Yhteensä	Liiketaloudellinen rakentaminen	Omatoiminen rakentaminen	Yhteensä	Liiketaloudellinen rakentaminen	Omatoiminen rakentaminen	
2005	100,0	100,0	100,0	100,0	100,0	100,0	100,0	100,0	100,0	
2006	103,9	107,1	99,7	104,6	108,5	101,4	103,1	106,1	96,7	
2007	115,7	125,6	103,0	101,7	104,5	99,3	130,7	140,6	109,8	
2008	113,4	130,0	92,1	85,5	84,6	86,3	143,1	162,3	102,5	
2009	85,7	93,7	75,3	62,9	60,2	65,2	110,0	117,6	93,8	
2010	96,9	103,2	88,8	91,4	98,1	85,8	102,8	106,8	94,2	
2011	104,3	116,1	89,1	98,1	116,2	83,1	110,9	116,0	100,0	
2012	94,1	104,6	80,6	88,5	107,9	72,4	100,2	102,3	95,7	
2011	1	104,3	116,2	89,1	101,0	113,7	90,5	107,9	117,9	86,5
	2	95,8	111,5	75,5	90,7	107,4	76,8	101,2	114,4	73,0
	3	90,3	109,3	65,8	84,7	107,1	66,2	96,2	111,0	64,9
	4	88,8	108,8	63,0	80,9	104,0	61,7	97,1	112,1	65,4
	5	93,1	110,1	71,2	84,7	108,0	65,3	102,1	111,6	82,1
	6	99,9	112,3	84,0	89,5	110,7	71,9	111,1	113,5	106,0
	7	105,0	112,6	95,1	95,8	113,3	81,2	114,8	112,0	120,6
	8	112,2	119,4	102,9	104,3	120,7	90,7	120,6	118,4	125,1
	9	116,6	122,9	108,6	111,2	126,4	98,5	122,5	120,3	127,2
	10	117,8	123,7	110,1	115,0	131,2	101,6	120,7	118,4	125,6
	11	116,2	123,3	107,0	111,9	126,5	99,7	120,8	121,0	120,3
	12	107,8	117,8	94,9	102,2	118,2	89,0	113,6	117,4	105,6
2012	1	103,7	116,9	86,6	95,3	114,5	79,5	112,6	118,7	99,6
	2	92,0	107,5	72,0	84,5	105,6	67,1	100,0	108,9	81,0
	3	85,4	102,6	63,3	77,1	99,0	58,8	94,3	105,2	71,3
	4	82,5	99,2	61,0	74,7	97,5	55,7	90,9	100,4	70,6
	5	85,3	99,8	66,6	76,6	99,5	57,7	94,6	100,0	83,0
	6	90,8	101,7	76,8	81,4	103,5	63,1	100,9	100,5	101,9
	7	94,2	101,1	85,4	85,2	102,7	70,8	103,8	100,0	112,0
	8	99,5	104,6	92,9	92,7	109,1	79,0	106,8	101,5	118,1
	9	102,4	107,2	96,4	98,8	115,1	85,3	106,3	101,5	116,6
	10	102,5	107,3	96,3	102,2	118,4	88,8	102,8	99,4	109,9
	11	99,8	106,4	91,3	100,6	118,2	85,9	98,9	97,9	101,2
	12	91,6	101,2	79,1	92,7	112,0	76,7	90,3	93,5	83,6
2013*	1	89,3	100,6	74,7	90,5	113,0	71,8	88,0	91,7	80,0
	2	80,5	95,2	61,6	79,8	105,5	58,5	81,2	87,8	67,2
	3	75,1	91,7	53,6	74,3	102,5	50,8	75,9	84,0	58,8

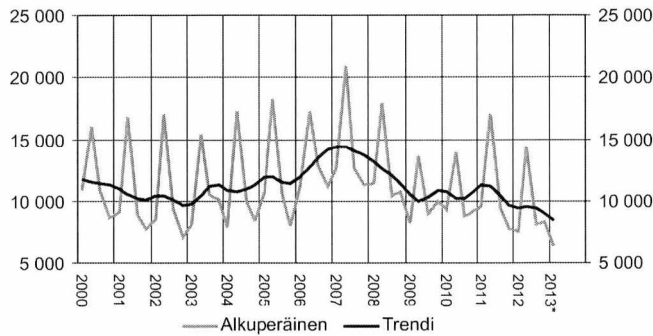
Lähde: Tilastokeskus, Rakennus- ja asuntotuotanto

Lisätietoja: tilastokeskus.fi/til/ras

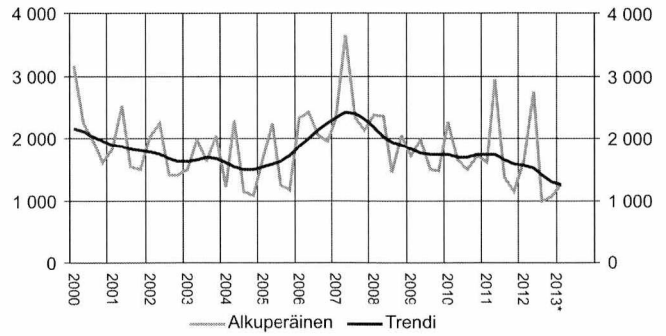
Tiedustelut: Merja Järvinen, puh. 09 17 341

## Myönnetyt rakennusluvut, 1 000 m<sup>3</sup>

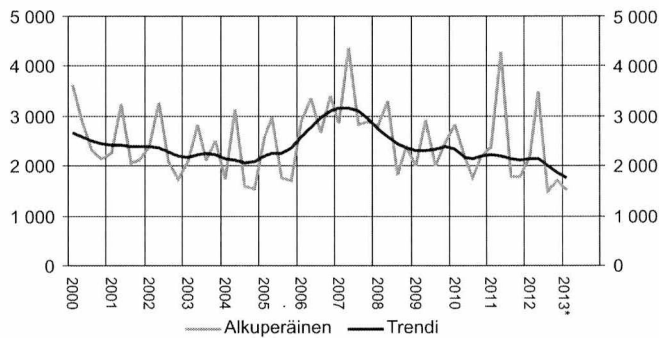
Koko maa



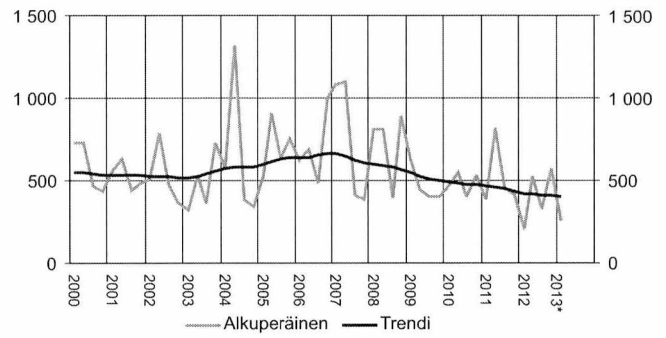
Pääkaupunkiseutu



Helsingin seutukunta



Turun seutukunta



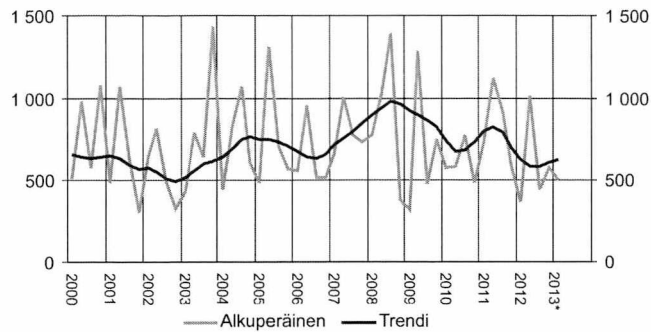
### Myönnetyt rakennusluvut kasvukeskuksissa, 1 000 m<sup>3</sup>

Vuosi	Kokomaa		Pääkaupunkiseutu		Helsingin seutukunta		Turun seutukunta		
	Alkuper.	Muutos %	Alkuper.	Muutos %	Alkuper.	Muutos %	Alkuper.	Muutos %	
2005	47 642	10	6 345	11	8 985	12	2 830	8	
2006	52 483	10	8 742	38	12 297	37	2 794	-1	
2007	57 396	9	10 395	19	12 909	5	2 988	7	
2008	50 548	-12	8 218	-21	10 305	-20	2 910	-3	
2009	40 804	-19	6 676	-19	9 387	-9	1 886	-35	
2010	41 208	1	7 113	7	8 958	-5	1 936	3	
2011	43 801	6	7 044	-1	10 219	14	2 071	7	
2012	38 420	-12	6 455	-8	8 841	-13	1 629	-21	
		<i>Trendi</i>		<i>Trendi</i>		<i>Trendi</i>		<i>Trendi</i>	
2008	I	11 418	13 200	2 380	2 175	2 815	2 753	813	602
	II	17 935	12 589	2 362	2 030	3 310	2 574	809	593
	III	10 440	12 073	1 442	1 938	1 803	2 435	392	581
	IV	10 755	11 424	2 034	1 888	2 377	2 354	896	569
2009	I	8 183	10 480	1 722	1 814	2 003	2 304	633	549
	II	13 667	10 010	1 983	1 749	2 903	2 297	445	527
	III	9 022	10 354	1 500	1 731	2 014	2 343	402	512
	IV	9 933	10 859	1 471	1 743	2 467	2 387	406	500
2010	I	9 325	10 739	2 257	1 733	2 827	2 322	463	492
	II	13 930	10 239	1 652	1 696	2 177	2 181	546	485
	III	8 708	10 180	1 484	1 702	1 745	2 149	398	478
	IV	9 246	10 694	1 719	1 732	2 209	2 211	529	473
2011	I	9 567	11 248	1 602	1 746	2 368	2 234	389	467
	II	17 078	11 209	2 936	1 728	4 273	2 195	817	460
	III	9 394	10 462	1 361	1 652	1 789	2 142	450	448
	IV	7 763	9 684	1 145	1 582	1 790	2 121	416	432
2012	I	7 571	9 438	1 653	1 564	2 173	2 149	206	421
	II	14 368	9 497	2 756	1 514	3 488	2 140	521	415
	III	8 138	9 415	993	1 396	1 480	2 016	331	413
	IV	8 342	8 998	1 052	1 300	1 701	1 866	571	410
2013*	I	6 301	8 442	1 254	1 249	1 504	1 765	257	405

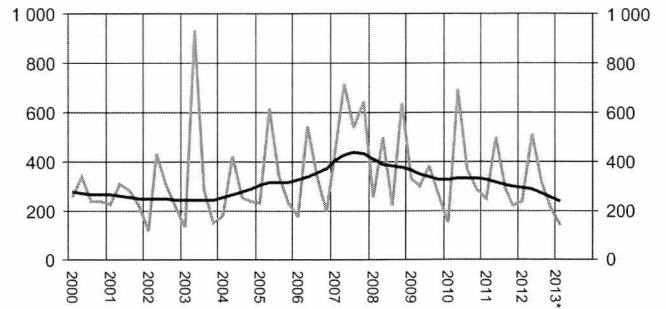


Myönnetyt rakennusluvut, 1 000 m<sup>3</sup>

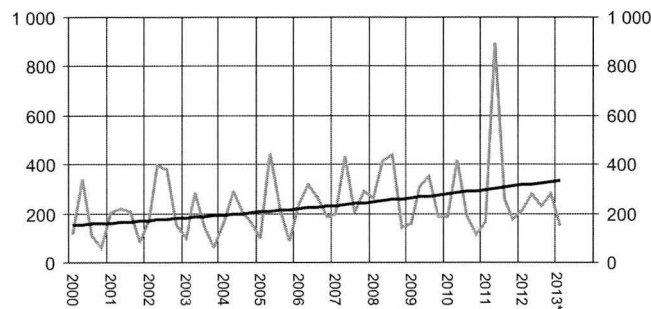
Tampereen seutukunta



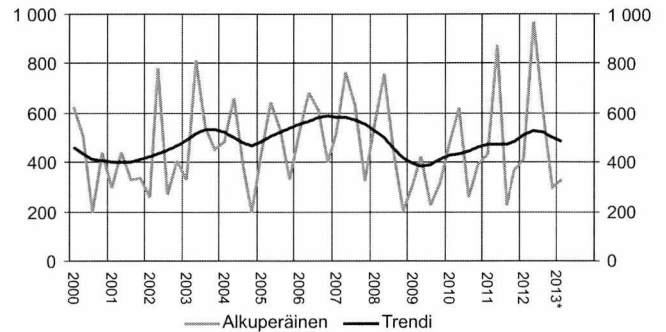
Jyväskylän seutukunta



Kuopion seutukunta



Oulun seutukunta

Myönnetyt rakennusluvut kasvukeskuksissa, 1 000 m<sup>3</sup>

Vuosi	Tampereen seutukunta		Jyväskylän seutukunta		Kuopion seutukunta		Oulun seutukunta		
	Alkuper.	Muutos %	Alkuper.	Muutos %	Alkuper.	Muutos %	Alkuper.	Muutos %	
2005	3 073	4	1 429	30	860	6	1 933	12	
2006	2 560	-17	1 262	-12	1 012	18	2 212	14	
2007	3 168	24	2 334	85	1 123	11	2 240	1	
2008	3 570	13	1 615	-31	1 266	13	1 959	-13	
2009	2 831	-21	1 285	-20	1 011	-20	1 267	-35	
2010	2 417	-15	1 503	17	911	-10	1 743	38	
2011	3 368	39	1 262	-16	1 496	64	1 893	9	
2012	2 410	-28	1 275	1	1 008	-33	2 282	21	
		Trendi		Trendi		Trendi		Trendi	
2008	I	778	897	253	412	261	248	555	530
	II	1 023	942	501	390	420	252	759	499
	III	1 393	978	224	381	440	256	439	458
	IV	376	961	637	381	145	260	206	419
2009	I	318	921	332	368	161	264	305	394
	II	1 284	896	299	348	309	268	422	384
	III	481	868	385	336	354	272	228	390
	IV	749	824	269	330	187	276	312	410
2010	I	574	745	152	329	186	280	477	429
	II	582	679	695	334	417	284	619	435
	III	775	681	365	335	192	289	256	442
	IV	486	735	291	331	116	293	392	459
2011	I	738	801	250	326	166	298	432	473
	II	1 122	827	498	318	897	302	871	473
	III	916	787	290	308	256	307	223	471
	IV	592	702	225	301	177	311	367	485
2012	I	371	624	237	296	215	316	413	509
	II	1 013	588	513	288	281	321	969	526
	III	448	587	314	273	229	326	605	524
	IV	578	608	210	254	282	331	295	502
2013*	I	506	627	136	238	146	336	329	486

Lähde: Tilastokeskus, Rakennus- ja asuntotuotanto

Lisätietoja: tilastokeskus.fi/til/ras

Tiedustelut: Heli Suonio, puh. 09 17 341

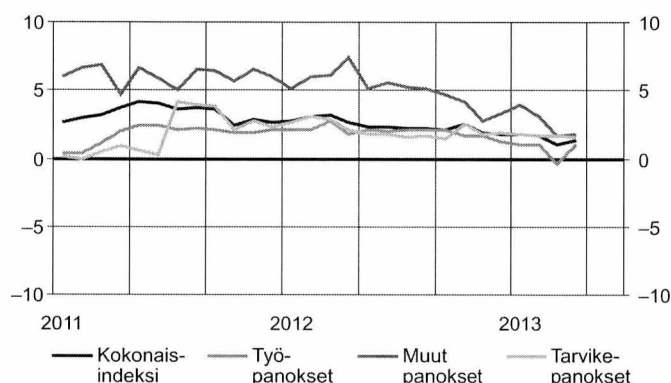
## Rakennuskustannukset nousivat huhtikuussa 1,4 prosenttia

Rakennuskustannukset nousivat 1,4 prosenttia vuoden 2013 huhtikuussa edellisen vuoden huhtikuuhun verrattuna. Rakentamisen työpanosten hinnat nousivat prosentin, tarvikkepanosten hinnat 1,6 prosenttia ja muiden panosten hinnat 1,8 prosenttia vuotta aiemmasta.

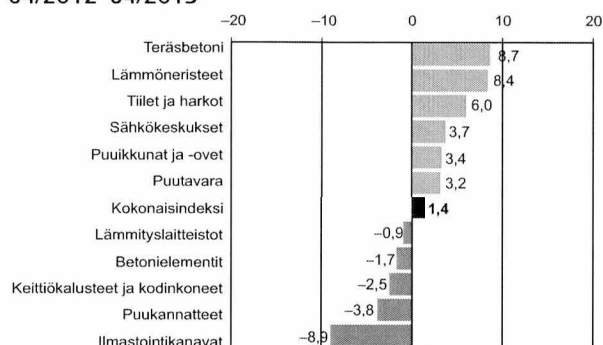
Vuositasolla kasvua oli mm. teräsbetonin ja lämmöneristeiden hinnoissa. Rakennuskustannusten osatekijöistä eniten laskivat ilmastointikanavien ja puukannatteiden hinnat.

Maaliskuusta huhtikuuhun rakennuskustannusten kokonaisindeksi nousi 0,3 prosenttia. Työpanosten hinnat nousivat prosentin, tarvikkeiden hinnat pysyivät ennallaan ja muiden panosten hinnat laskivat 0,1 prosenttia.

Rakennuskustannusindeksi 2010=100, vuosimuutos



Vuoden aikana tapahtuneet suurimmat muutokset, %  
04/2012–04/2013



Rakennuskustannusindeksi 2010=100<sup>1)</sup>

Vuosi	kk	Kokonaisindeksi		Panokset				Talotyytit					
		Vuosi- muutos %		Työ- panokset	Vuosi- muutos%	Tarvike- panokset	Vuosi- muutos %	Muut panokset	Vuosi- muutos %	Asuin- kerrostalo	Asuin- pientalo	Toimitila	Tuotanto- rakennus
2010		100,0		100,0		100,0		100,0		100,0	100,0	100,0	100,0
2011		103,3	3,3	101,8	1,8	103,7	3,6	106,1	6,1	102,6	103,2	103,4	103,7
2012		105,8	2,4	103,8	2,0	105,8	2,0	111,4	5,1	105,1	105,4	105,9	106,5
2011	1	101,7	2,7	100,8	0,4	102,0	0,2	103,1	6,0	101,2	101,8	101,7	102,0
	2	101,7	3,0	100,8	0,4	101,9	-0,1	103,6	6,6	101,3	101,7	101,7	102,1
	3	102,4	3,2	101,5	1,1	102,4	0,5	105,0	6,9	101,9	102,3	102,5	102,8
	4	102,9	3,7	102,0	2,0	103,3	0,9	103,7	4,7	102,1	102,9	103,0	103,4
	5	103,5	4,2	101,9	2,4	103,9	0,6	106,1	6,6	103,0	103,5	103,5	103,9
	6	103,7	4,1	101,9	2,4	104,2	0,3	106,1	5,9	103,2	103,6	103,7	104,0
	7	103,8	3,6	101,8	2,1	104,4	4,2	106,5	5,0	103,1	103,7	103,9	104,4
	8	103,9	3,7	101,8	2,2	104,5	4,0	106,7	6,5	103,2	103,8	104,0	104,4
	9	104,1	3,6	102,0	2,1	104,8	3,8	107,1	6,4	103,4	103,9	104,2	104,7
	10	103,7	2,4	102,0	1,9	103,9	2,1	107,6	5,7	102,6	103,6	104,1	104,1
	11	104,1	2,9	102,0	1,9	104,3	2,8	108,8	6,5	103,0	103,9	104,4	104,4
	12	104,1	2,7	102,5	2,1	104,2	2,3	108,5	6,0	103,0	104,0	104,5	104,6
2012	1	104,5	2,8	102,9	2,1	104,6	2,6	108,4	5,1	103,6	104,2	104,8	105,0
	2	104,9	3,1	102,9	2,1	105,0	3,1	109,8	6,0	103,9	104,6	105,0	105,7
	3	105,7	3,2	104,4	2,8	105,4	2,9	111,4	6,1	104,8	105,4	105,9	106,5
	4	105,6	2,6	103,9	1,8	105,4	2,1	111,3	7,4	104,6	105,3	105,8	106,2
	5	105,8	2,3	104,0	2,1	105,7	1,8	111,5	5,1	104,9	105,5	106,0	106,2
	6	106,1	2,3	103,9	2,0	106,1	1,8	112,1	5,6	105,3	105,7	106,3	106,8
	7	106,1	2,2	104,0	2,1	106,1	1,6	112,0	5,2	105,3	105,7	106,2	106,8
	8	106,2	2,2	104,0	2,1	106,2	1,7	112,2	5,1	105,6	105,8	106,2	107,0
	9	106,3	2,1	104,2	2,1	106,4	1,5	112,1	4,7	105,8	105,9	106,3	107,1
	10	106,3	2,5	103,7	1,7	106,6	2,5	112,2	4,2	105,8	105,7	106,2	107,2
	11	106,0	1,9	103,7	1,7	106,2	1,8	111,8	2,8	105,5	105,6	105,9	106,9
	12	106,1	1,8	103,7	1,2	106,1	1,9	112,1	3,3	105,5	105,5	105,9	107,1
2013	1	106,4	1,8	103,9	1,0	106,5	1,8	112,8	4,0	105,8	105,9	106,3	107,5
	2	106,6	1,7	103,9	1,0	106,8	1,7	113,2	3,1	106,0	106,1	106,5	107,8
	3	106,8	1,0	103,9	-0,4	107,1	1,7	113,3	1,7	106,1	106,1	106,7	108,0
	4	107,1	1,4	104,9	1,0	107,1	1,6	113,3	1,8	106,6	106,3	107,1	108,2

1) Rakennuskustannusindeksi julkaistiin 12.4.2011 uudella perusvuodella 2010. Tilaston tietosisältö on muuttunut uudistuksen yhteydessä.

Lähde: Tilastokeskus, Rakennuskustannusindeksi

Lisätietoja: tilastokeskus.fi/til/rki

Tiedustelut: Jose Lahtinen, puh. 09 17 341

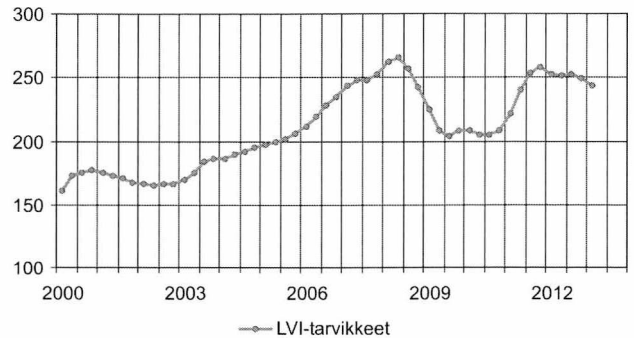
## Sähkötarvikkeiden tukkumyynnissä hienoista kasvua

Sähkötukkuliikkeiden myynnin arvo vuoden 2013 huhtikuussa oli 70,3 miljoonaa euroa. Kasvua edellisvuodesta oli 2,9 prosenttia.

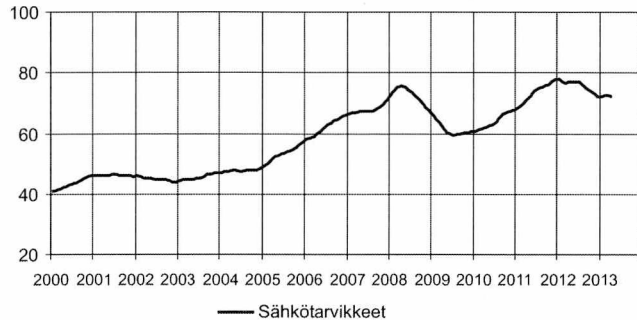
LVI-tukun myynnin arvo vuoden 2012 ensimmäisellä neljänneksellä oli 213,4 miljoonaa euroa, 5,7 prosenttia vähemmän kuin vastaavana aikana vuotta aiemmin.

Vähittäisrautakaupan myynti väheni jouluhelmikuussa 3,9 prosenttia vuoden takaisesta. Helmikuun myynti oli lähes vuoden 2012 helmikuun tasolla (-0,1 prosenttia).

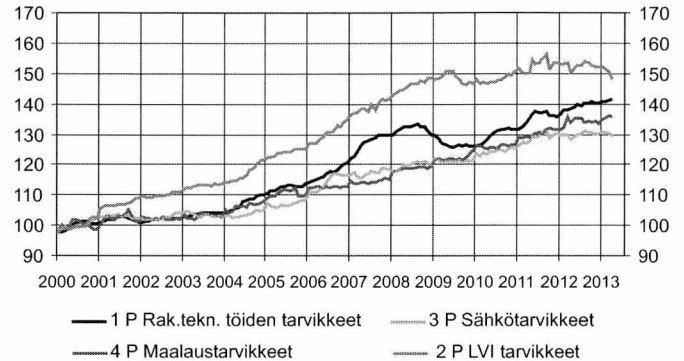
LVI-tarvikkeiden tukkukaupan trendi, neljänneksittäin, milj. euroa



Sähkötarvikkeiden tukkukaupan trendit, milj. euroa



Rakennuskustannusindeksi 2000=100, osaindeksit



Sähkö- ja LVI-tarvikkeiden tukkukauppa

	Sähkötarvikkeiden tukkukauppa <sup>2)</sup>			Rakennuskustannusindeksi 2000=100, osaindeksit				LVI-tarvikkeiden tukkukauppa <sup>1)</sup>					
	alkuper. tarvikekaup.	trendi	vuosi-muutos %	Rakennus- teknisten töiden tarvikkeet	LVI-tarvikkeet	Sähkötarvikkeet ilman talous- kojeita	Maalaus- tarvikkeet	Alkuper. milj. euroa	trendi	vuosi- muutos %			
				1 P	2 P	3 P	4 P						
2011	1	57,0	68,3	11,3	131,8	151,5	126,2	128,8	2007	I	222,7	243,3	17,7
	2	59,0	69,2	16,0	132,5	150,4	127,3	128,8		II	252,6	247,6	12,6
	3	69,4	70,2	14,9	133,5	149,8	127,1	129,3		III	259,2	248,2	7,8
	4	61,0	71,4	4,3	135,3	150,2	127,4	128,9		IV	261,2	253,0	8,2
	5	80,9	72,8	25,4	136,5	154,3	129,4	129,8	2008	I	236,0	261,9	6,0
	6	74,7	73,9	9,9	137,4	153,1	128,7	130,1		II	274,9	265,3	8,8
	7	66,3	74,7	20,9	137,2	153,6	129,3	130,8		III	269,3	256,7	3,9
	8	82,4	75,2	14,0	137,1	155,1	130,5	130,4	IV	251,5	242,1	-3,7	
	9	92,6	75,5	13,1	137,4	156,1	131,3	131,4	2009	I	201,7	224,5	-14,5
	10	84,3	76,1	5,2	136,2	151,2	129,0	132,2		II	210,5	208,1	-23,4
	11	87,5	77,1	11,2	136,3	153,5	130,0	131,8	III	216,1	204,2	-19,8	
	12	71,0	77,9	10,4	135,7	153,6	130,1	131,7	IV	219,2	208,2	-12,8	
2012	1	68,2	77,8	19,6	136,7	153,1	129,8	131,8	2010	I	182,0	207,8	-9,8
	2	63,7	77,1	8,0	137,8	152,9	129,6	132,0		II	210,3	204,7	-0,1
	3	71,2	76,8	2,7	138,2	153,4	129,9	135,5		III	248,8	204,8	15,1
	4	67,3	76,9	10,3	138,5	150,3	128,6	133,9		IV	240,3	208,4	9,6
	5	82,4	77,2	1,8	138,7	151,7	129,5	135,1	2011	I	209,9	221,4	15,3
	6	80,4	77,2	7,6	139,7	152,5	129,8	135,1		II	257,3	239,8	22,4
	7	70,3	76,8	6,1	139,6	152,7	130,4	135,1		III	272,7	254,0	9,6
	8	85,1	75,9	3,3	140,2	153,9	131,0	134,0	IV	277,8	257,9	15,6	
	9	82,6	74,8	-10,8	140,4	153,6	130,9	134,3	2012	I	226,2	252,0	7,8
	10	91,1	73,9	8,1	140,7	152,6	130,6	134,1		II	260,1	250,9	1,1
	11	84,5	72,9	-3,4	140,1	152,0	130,0	134,3	III	264,7	252,0	-2,9	
	12	52,3	72,3	-26,4	140,1	152,4	130,2	133,3	IV	263,2	248,7	-5,3	
2013	1	66,3	72,3	-2,7	140,7	152,1	130,6	134,8	2013	I	213,4	243,5	-5,7
	2	60,9	72,6	-4,4	140,9	151,7	130,7	135,3					
	3	60,7	72,5	-13,5	141,2	150,3	130,2	136,1					
	4	70,3	72,1	2,9	141,7	148,1	129,1	135,6					

1) LVI-tarvikkeiden tilastointi on muuttunut 6/2011 neljännesvuosittaiseksi.

2) Tilastoon on vuoden 2012 alusta lukien tullut uusi ilmoittaja, jonka viime vuoden liikevaihto 10,7 milj. euroa on lisätty vuoden 2011 myyntilukuihin. Myynnin lisäys on jaettu eri kuukausille samassa suhteessa kuin sähkötarvikkeiden kokonaismyynti kyseisinä vuosina jakautui eri kuukausille.

Lähde: Sähköteknisen Kaupan Liitto ry ja LVI-teknisen kaupan liitto ry.  
Tiedustelut: Sähköteknisen Kaupan Liitto, Raine Teräsvuori, puh. 09 696 3700, www.stkliitto.fi,  
LVI-Teknisen kaupan liitto ry., Magnus Sirén, puh. 010 422 6563, www.tekninen.fi

## Talonrakennusyritysten liikevaihto väheni jouluhelmikuussa vuoden takaisesta

Talonrakennusyritysten liikevaihto väheni jouluhelmikuussa 4,6 prosenttia vuotta aiemmasta. Kuluvaan vuoteen helmikuussa liikevaihto kasvoi 3,3 prosenttia vuoden takaisesta.

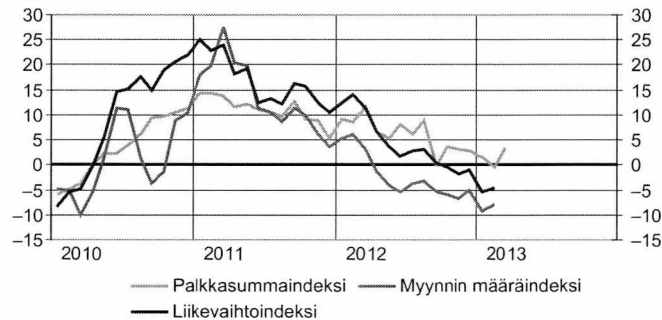
Erikoistuneen rakentamisen yrityksillä liikevaihto kasvoi helmikuussa 0,9 prosenttia. Jouluhelmikuun liikevaihto väheni 1,1 prosenttia edellisvuodesta.

Talonrakennusyritysten myynnin määrä väheni jouluhelmikuussa 7,8 prosenttia ja erikoistuneen rakennustoiminnan

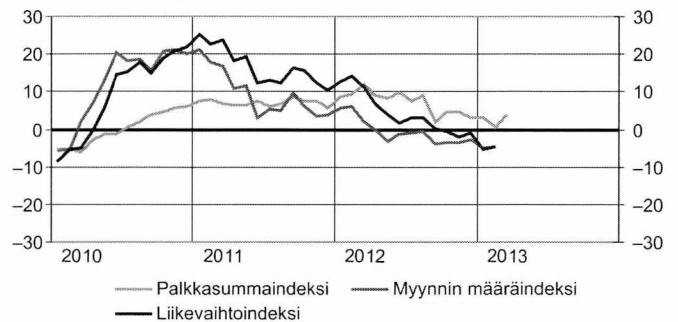
myynnin määrä 4,5 prosenttia vuoden takaisesta vastaavasta ajanjaksosta. Myynnin määrä lasketaan poistamalla liikevaihdosta hintojen muutosten vaikutukset.

Vuoden 2013 ensimmäisen neljänneksen aikana talonrakennusyritysten maksama palkkasumma kasvoi 3,4 prosenttia ja erikoistuneen rakennustoiminnan palkkasumma 3,9 prosenttia vuoden takaisesta.

Talonrakentamisen kuukausikuvaajien, 2010=100, vuosimuutokset, %



Erikoistuneen rakentamisen kuukausikuvaajien, 2010=100, vuosimuutokset, %



Talonrakentamisen kuukausikuvaajat TOL2008<sup>2)</sup>

	Liikevaihtoindeksi 2010=100				Palkkasummaindeksi 2010=100				Myynnin määräindeksi 2010=100				
	41 Talonrakentaminen		43 Erikoistunut rakennustoiminta		41 Talonrakentaminen		43 Erikoistunut rakennustoiminta		41 Talonrakentaminen		43 Erikoistunut rakennustoiminta		
	Alku-peräinen	Vuosi-muutos <sup>1)</sup> %	Alku-peräinen	Vuosi-muutos <sup>1)</sup> %	Alku-peräinen	Vuosi-muutos <sup>1)</sup> %	Alku-peräinen	Vuosi-muutos <sup>1)</sup> %	Alku-peräinen	Vuosi-muutos <sup>1)</sup> %	Alku-peräinen	Vuosi-muutos <sup>1)</sup> %	
2005	100,0		100,0		100,0		100,0		100,0		100,0		
2006	112,6	12,6	110,4	10,4	110,6	10,6	108,9	8,9	108,4	8,4	106,3	6,3	
2007	135,1	20,0	130,0	17,8	125,4	13,4	121,9	11,9	121,7	12,2	116,6	9,7	
2008	147,5	9,1	143,3	10,2	138,2	10,2	135,4	11,1	126,6	4,1	122,9	5,4	
2009	122,0	-17,3	124,3	-13,2	126,7	-8,4	132,1	-2,4	106,4	-16,0	108,4	-11,8	
2010	129,9	6,4	129,7	4,3	132,9	4,9	133,1	0,8	124,6	17,1	124,4	14,7	
2011	149,3	15,0	143,7	10,8	147,2	10,8	142,5	7,1	139,6	12,0	134,1	7,9	
2012	117,8	2,5	115,6	4,4	116,3	5,2	114,1	6,4	107,9	-3,6	105,8	-1,8	
2011	1	79,0	25,1	75,8	13,8	85,9	14,3	87,7	7,6	79,5	17,9	76,2	21,1
	2	87,7	22,8	80,0	12,3	95,4	14,4	90,7	7,9	88,1	19,8	80,3	17,7
	3	107,3	23,9	99,8	13,2	99,2	13,9	94,8	6,8	107,3	27,6	99,9	16,6
	4	93,5	18,2	88,9	8,7	107,3	11,7	100,9	6,4	93,0	20,4	88,5	10,7
	5	116,7	19,4	108,3	10,9	104,1	12,2	98,0	6,4	115,2	19,9	106,9	11,4
	6	132,9	12,5	114,9	4,4	128,4	11,1	121,0	7,5	130,2	11,2	112,6	3,2
	7	101,7	13,2	104,3	7,7	129,7	10,6	128,2	6,2	99,1	10,7	101,6	5,3
	8	123,4	12,2	122,8	8,7	105,4	9,8	108,6	6,7	119,4	8,6	118,9	5,1
	9	133,7	16,2	128,1	14,7	120,8	12,8	116,2	8,7	128,5	11,3	123,2	9,9
	10	127,1	15,7	125,2	11,6	109,5	9,3	107,2	7,7	121,3	10,1	119,5	6,1
	11	133,2	12,3	129,8	9,5	110,7	8,9	106,0	7,4	126,2	6,1	123,0	3,5
	12	143,5	10,5	150,0	10,7	130,4	5,4	126,9	5,6	135,2	3,8	141,4	4,0
2012	1	96,1	12,6	86,8	12,9	95,7	9,1	96,1	8,5	89,8	5,2	81,2	5,5
	2	98,3	14,1	91,1	14,2	103,3	8,7	100,4	9,3	91,4	6,2	84,7	6,2
	3	110,4	11,3	104,0	10,3	114,3	11,7	109,7	12,1	102,0	3,0	96,1	2,2
	4	99,0	6,7	95,3	8,1	104,3	6,6	102,2	9,0	91,1	-1,3	87,8	0,0
	5	119,9	3,8	111,6	4,7	108,3	5,3	106,5	8,4	110,0	-3,9	102,4	-3,0
	6	130,1	1,7	124,0	6,0	154,8	8,1	142,9	9,9	119,2	-5,3	113,6	-1,4
	7	111,7	3,0	112,0	6,1	120,9	6,0	124,1	7,6	102,1	-3,8	102,4	-0,8
	8	127,2	3,1	126,6	6,0	120,3	8,9	122,7	8,9	115,9	-3,3	115,3	-0,5
	9	121,1	0,3	123,9	2,0	113,8	-0,3	113,5	2,0	110,1	-5,4	112,7	-3,9
	10	133,7	-0,5	133,7	2,1	113,6	3,6	111,7	4,8	121,4	-5,9	121,4	-3,4
	11	131,7	-1,9	130,5	1,3	124,1	3,1	119,8	4,7	119,4	-6,7	118,2	-3,6
	12	134,6	-0,9	147,3	1,6	122,7	2,8	119,5	3,2	121,9	-5,2	133,4	-2,8
2013	1	86,0	-5,5	85,1	-1,0	94,7	1,4	100,1	3,2	77,8	-9,2	77,0	-4,9
	2	101,6	-4,6	92,0	-1,1	110,1	-0,5	105,1	0,4	91,9	-7,8	83,1	-4,5
	3					119,0	3,4	113,0	3,9				

1) Vuosimuutos on alkuperäisen sarjan kolmen viimeisimmän kuukauden keskiarvon muutos edellisen vuoden vastaavasta ajanjaksosta.

2) Tilastossa otettiin käyttöön uusi perusvuosi 2010=100 vuoden 2013 tammikuun tiedoista alkaen.

Lähde: Tilastokeskus, Rakentamisen liikevaihtokuvaajat

Lisätietoja: tilastokeskus.fi/til/rlv

Tiedustelut: Ulla Virtanen, puh. 09 17 341

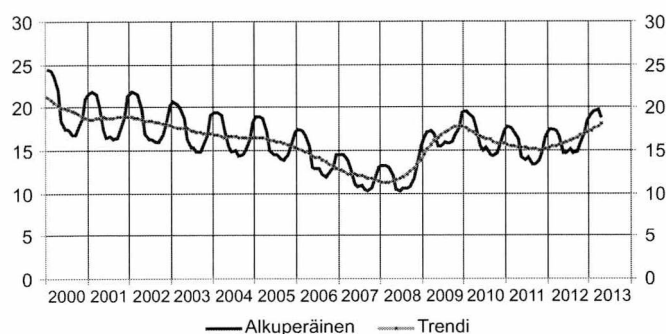
## Talonrakennusalan työttömiä 18 800 huhtikuussa

Työttömien määrä talonrakennusosalalla kasvoi huhtikuussa 13,2 prosenttia vuotta aiemmasta. Työttömiä talonrakentajia oli kuluvan vuoden huhtikuussa 18 846, vuotta aiemmin määrä oli 16 607.

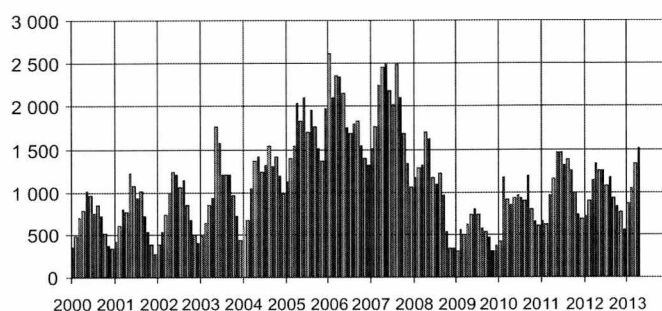
Maaliskuusta huhtikuuhun työttömien määrä väheni yli 800 hengellä.

Avoimia työpaikkoja talonrakennusosalalla oli huhtikuussa 1 516, mikä on 13,9 prosenttia enemmän kuin huhtikuussa 2012, jolloin avoimena oli 1 331 työpaikkaa. Avoimia työpaikkoja oli huhtikuussa 178 enemmän kuin maaliskuussa.

Talonrakennusalan työttömät, 1 000 henkeä



Talonrakennusalan avoimet työpaikat, kpl



### Talonrakennusalan työllisyys

		Työttömät (TEM)			Avoimet työpaikat (TEM)	
		1 000 henkeä	Trendi	Vuosi muutos %	Kpl	Vuosi muutos %
2005	k.a.	16,1		-3	1 690	44
2006	k.a.	14,2		-12	1 972	17
2007	k.a.	12,0		-14	1 972	0
2008	k.a.	12,0		0	1 065	-44
2009	k.a.	16,7		39	542	-54
2010	k.a.	16,5		-2	861	59
2011	k.a.	15,3		-7	1 056	23
2012	k.a.	16,2		6	994	-6
2011	1	17,7	15,6	-10	659	59
	2	17,6	15,5	-9	627	-47
	3	17,2	15,5	-8	961	5
	4	16,4	15,4	-7	1 151	35
	5	14,2	15,3	-9	1 466	56
	6	13,9	15,3	-7	1 454	52
	7	14,3	15,2	-7	1 321	42
	8	13,4	15,1	-8	1 374	54
	9	13,4	15,1	-6	1 246	5
	10	13,9	15,1	5	991	24
	11	14,8	15,0	-6	734	12
	12	16,5	15,1	-5	684	11
2012	1	17,4	15,3	-2	716	9
	2	17,4	15,4	-1	905	44
	3	17,3	15,5	1	1 135	18
	4	16,6	15,7	2	1 331	16
	5	14,6	15,8	3	1 250	-15
	6	14,6	15,9	5	1 244	-14
	7	15,1	16,1	6	1 075	19
	8	14,7	16,3	9	1 169	15
	9	14,8	16,5	11	933	25
	10	15,8	16,8	14	837	16
	11	16,9	17,0	14	766	4
	12	18,5	17,2	12	563	-18
2013	1	19,3	17,3	11	870	22
	2	19,6	17,6	13	1 047	16
	3	19,7	17,8	14	1 338	18
	4	18,8	18,1	13	1 516	14

Lähde: Tilastokeskus, Työvoimatutkimus, Työ- ja elinkeinoministeriö

Lisätietoja: tem.fi

Tiedustelut: Työ- ja elinkeinoministeriö, työnvälitystilasto 010 60 4001

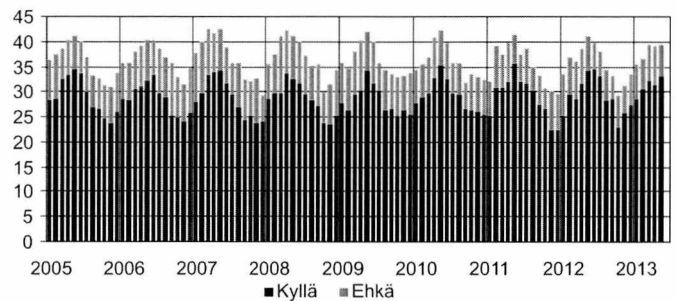
## Talonrakentamisessa tehtyjen työtuntien määrä kasvoi hieman huhtikuussa

Talonrakentamisen ja erikoistuneen rakentamisen yhteenlasketut työtunnit kasvoivat huhtikuussa 3,9 prosenttia vuotta aiemmasta. Työtunteja kertyi mainituilla toimialoilla huhtikuussa 23,9 miljoonaa.

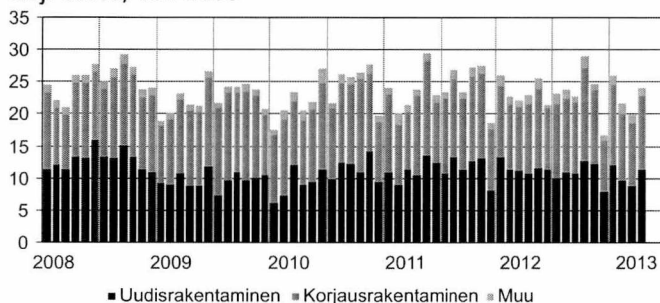
Huhtikuun työtunneista syntyi uudisrakentamisesta 11,4 miljoonaa tuntia ja korjausrakentamisesta 11,5 miljoonaa tuntia. Vuoden 2012 huhtikuuhun verraten uudisrakentamisen työtuntien määrä on lisääntynyt 4,6 prosenttia ja korjausrakentamisen 6,5 prosenttia.

Korjausrakentamisen tuntien osuus tehdyistä työtunneista oli huhtikuussa 48,1 prosenttia. Asuinrakennusten korjauksiin kohdistui 54,1 prosenttia korjausrakentamisen tunneista.

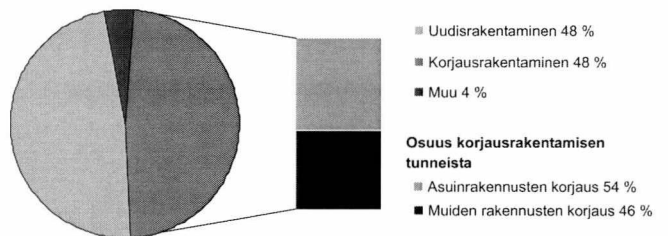
Kotitalouksien asunnon korjausaikomukset, prosenttia kotitalouksista



Talonrakennusalan ammattirakentajien työtuntijakauma, milj. tuntia, TOL 2008



Talonrakennusalan ammattirakentajien (TOL 2008) työtuntijakauma huhtikuu 2013



### Korjausrakentaminen

Vuosi	kk	Kotitalouksien asunnon korjausaikomukset Prosenttia kotitalouksista				Talonrakennusalan ammattirakentajien työtunnit TOL 2008 <sup>1)</sup> milj. tuntia				Korjausrakentamisen tuntien jakauma, %	
		Asunnon korjaus		Peruskorjaus		Yhteensä	Uudis- rakentaminen	Korjaus- rakentaminen	Muu	Asuinrakennusten korjaus	Muiden rakennusten korjaus
		kyllä	ehkä	kyllä	ehkä						
2011	1	25,2	6,9	13,5	8,1	24,1	11,0	12,2	0,8	56,5	43,5
	2	30,8	8,2	17,9	6,8	20,0	9,1	9,3	1,6	52,8	47,3
	3	30,9	6,6	15,8	5,7	21,4	11,5	8,9	1,0	57,1	42,9
	4	32,0	7,7	18,5	7,6	23,8	10,5	12,3	1,0	52,2	47,8
	5	35,7	5,7	19,0	5,7	29,4	13,7	14,6	1,0	69,9	30,2
	6	32,0	5,4	16,1	5,0	23,0	12,5	9,4	1,1	59,7	40,3
	7	31,8	6,6	17,1	6,9	23,4	10,9	11,5	1,0	55,6	44,4
	8	30,3	4,5	14,5	6,3	26,7	13,5	12,1	1,1	72,3	27,8
	9	27,5	5,6	14,8	6,7	23,4	11,5	10,9	1,0	51,3	48,7
	10	26,8	3,9	15,9	6,3	27,2	12,8	13,2	1,2	61,7	38,3
	11	22,6	7,4	15,4	5,2	27,4	13,1	13,3	1,0	60,9	39,1
	12	22,4	7,2	13,9	7,6	18,5	8,3	9,5	0,8	57,9	42,1
2012	1	25,3	8,3	13,4	5,5	26,0	13,3	11,1	1,5	49,6	50,4
	2	29,6	7,2	14,6	7,5	22,7	11,4	10,3	1,0	57,5	42,5
	3	28,7	7,4	15,0	7,9	22,1	11,3	9,8	1,0	60,5	39,6
	4	31,9	6,7	15,5	5,7	23,0	10,9	10,8	1,3	58,4	41,6
	5	34,2	6,8	16,5	8,0	25,5	11,7	12,3	1,5	63,2	36,8
	6	34,5	5,2	16,0	6,7	21,4	11,4	9,5	0,5	56,1	43,9
	7	33,2	4,7	17,1	5,7	23,0	10,2	11,4	1,5	50,7	49,4
	8	28,3	6,1	13,8	6,3	23,7	11,1	11,3	1,3	53,5	46,5
	9	28,6	4,6	13,5	6,5	22,8	10,9	10,9	0,9	56,6	43,4
	10	23,2	6,1	12,1	6,3	29,0	12,7	14,6	1,6	54,0	46,1
	11	25,8	5,3	14,0	6,4	24,7	12,3	11,4	1,0	64,5	35,5
	12	27,7	5,8	12,8	5,9	16,8	8,0	7,9	0,8	57,2	42,8
2013	1	28,8	6,7	13,4	7,1	26,0	12,2	12,4	1,3	57,1	42,9
	2	30,7	5,9	14,5	5,8	21,6	9,8	10,3	1,5	57,7	42,3
	3	32,3	7,0	13,3	6,4	19,9	8,8	9,7	1,3	53,7	46,3
	4	31,5	7,6	13,8	6,3	23,9	11,4	11,5	1,0	54,1	45,9
	5	33,2	6,1	13,4	7,6						

1) Tiedot perustuvat Työvoimatutkimukseen, jossa siirryttiin TOL 2008 luokitukseen vuoden 2009 alusta. Työtunnit sisältävät talonrakentamisen ja erikoistuneen rakentamisen tunnit.

Lähde: Tilastokeskus, Kuluttajabarometri ja Korjausrakentaminen

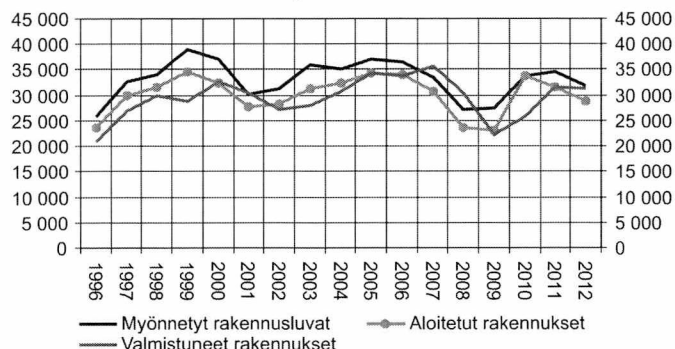
Tiedustelut: Pertti Kangassalo ja Kaj Isaksson, puh. 09 17 341

## Uusia asuntoja valmistui 31 393 vuonna 2012

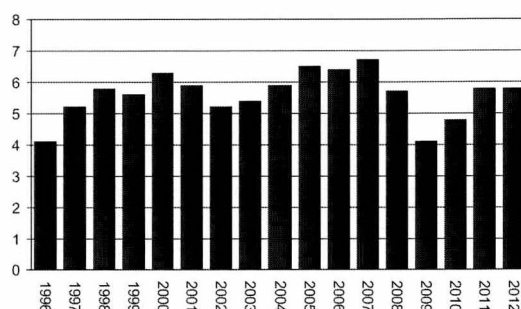
Tilastokeskuksen lopullisten tietojen mukaan viime vuonna valmistui 31 393 uutta asuntoa. Määrä on pysynyt lähes vuoden 2011 tasolla. Huoneistoalaa valmistui yhteensä 2 651 tuhatta neliometriä. Valmistuneista asunnoista omakotiasuntoja oli 32 prosenttia. Rivitaloasuntoja valmistuneista asunnoista oli 12 prosenttia ja kerrostaloasuntoja 54 prosenttia.

Asuntoja valmistui viime vuonna tuhatta asukasta kohden 5,8 kappaletta. Asuntojen keskikoko pieneni hieman, 87,4 neliömetristä 84,5 neliömetriin.

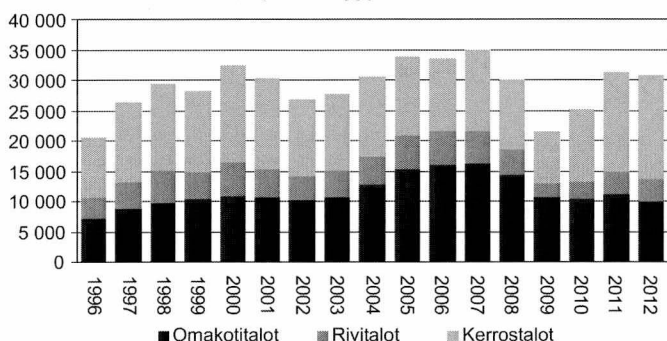
### Asuntotuotanto, asunnot kpl



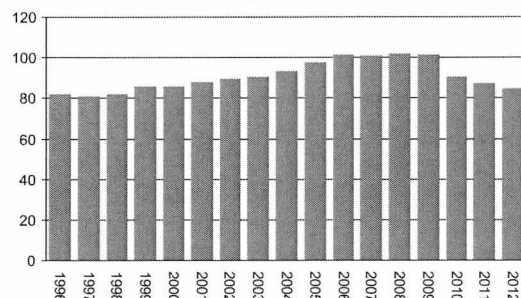
### Valmistuneet asunnot 1 000 asukasta kohden



### Valmistuneet asunnot, kpl, talotyyppin mukaan



### Valmistuneiden asuntojen keskikoko, m²



### Asuntotuotanto vuosittain, asunnot kpl

Vuosi	Asunnoille myönnetty rakennuslupa		Aloitettujen asunnot		Valmistuneet asunnot		Asuntojen keskikoko, m²					
	Yhteensä	Muutos %	Yhteensä	Muutos %	Yhteensä	Muutos %	Asuntoja/1 000 asukasta	Valmistunut huoneistoala, 1 000 m³	Asunnot yhteensä	Omakotitalot	Rivitalot	Kerrostalot
1996	25 708	33	23 564	29	20 837	-17	4,1	1 708	82,0	121,7	70,5	58,1
1997	32 750	27	29 804	26	26 854	29	5,2	2 167	80,7	121,1	72,0	57,7
1998	33 947	4	31 597	6	29 842	11	5,8	2 442	81,8	123,5	72,6	57,9
1999	39 045	15	34 590	9	28 939	-3	5,6	2 470	85,4	125,9	74,3	59,2
2000	36 939	-5	32 309	-7	32 740	13	6,3	2 805	85,7	129,5	77,2	59,1
2001	30 162	-18	27 625	-14	30 592	-7	5,9	2 680	87,6	132,4	78,0	59,5
2002	31 235	4	28 154	2	27 171	-11	5,2	2 426	89,3	133,3	76,2	58,5
2003	35 923	15	31 377	11	28 101	3	5,4	2 534	90,2	134,5	75,1	58,5
2004	35 046	-2	32 380	3	30 662	9	5,9	2 854	93,1	135,5	78,3	57,5
2005	37 135	6	34 275	6	34 177	11	6,5	3 337	97,6	137,7	78,6	59,6
2006	36 370	-2	33 997	-1	33 885	-1	6,4	3 419	100,9	139,1	80,6	59,9
2007	33 609	-8	30 769	-9	35 543	5	6,7	3 570	100,4	139,8	80,8	62,8
2008	27 061	-19	23 476	-24	30 542	-14	5,7	3 107	101,7	140,5	79,2	63,2
2009	27 513	2	23 130	-1	22 201	-27	4,1	2 240	100,9	140,8	75,1	62,9
2010	33 642	22	33 712	46	25 894	17	4,8	2 343	90,5	138,2	72,4	55,8
2011	34 529	3	31 476	-7	31 674	22	5,8	2 766	87,4	137,8	75,3	55,9
2012	31 745	-8	28 818	-8	31 393	-1	5,8	2 651	84,5	137,2	75,2	56,9

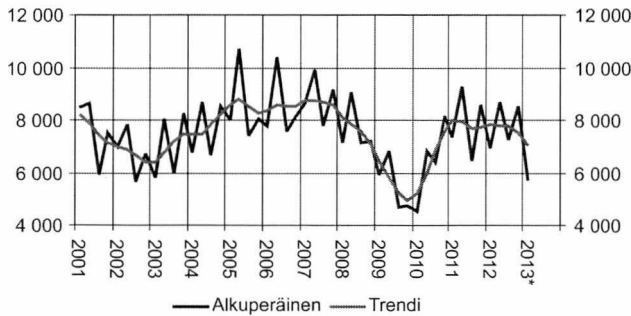
Lähde: Tilastokeskus, Rakennus- ja asuntotuotanto

Lisätietoja: tilastokeskus.fi/til/ras

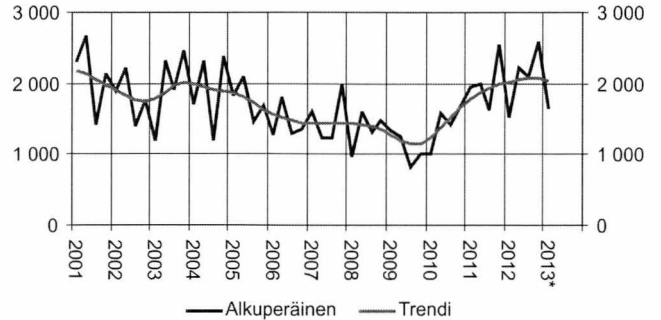
Tiedustelut: Heli Suonio, puh. 09 17 341

## Valmistuneet asunnot, kpl

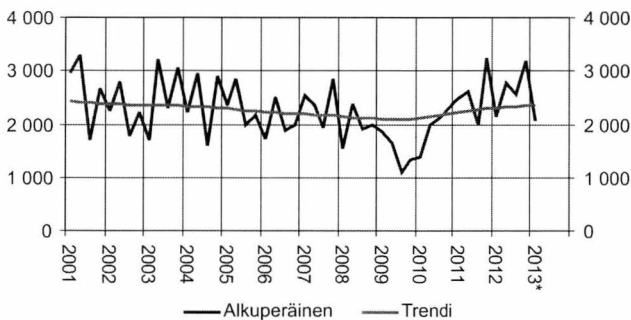
Koko maa



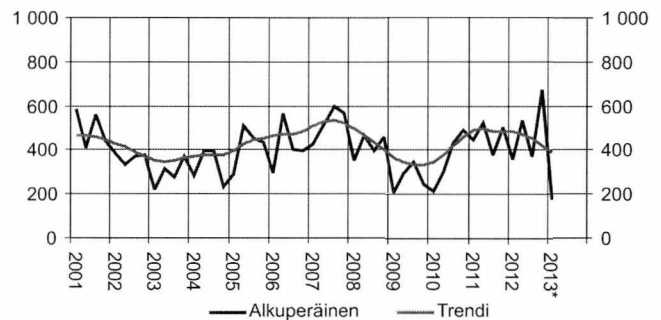
Pääkaupunkiseutu



Helsingin seutu



Turun seutu



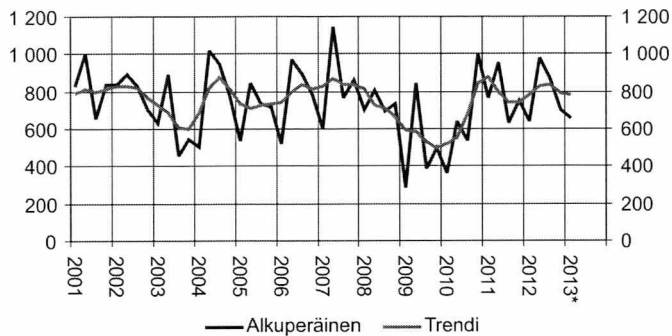
### Asuntotuotanto kasvukeskuksissa, valmistuneet asunnot kpl

Vuosi	kk	Koko maa		Pääkaupunkiseutu		Helsingin seutukunta		Turun seutukunta	
		Alkuper.	Muutos %	Alkuper.	Muutos %	Alkuper.	Muutos %	Alkuper.	Muutos %
2001		30 592	-7	8 529	-2	10 608	-1	1 997	2
2002		27 171	-11	7 256	-15	9 042	-15	1 469	-26
2003		28 101	3	7 884	9	10 294	14	1 180	-20
2004		30 662	9	7 625	-3	9 668	-6	1 308	11
2005		34 177	11	7 074	-7	9 367	-3	1 683	29
2006		33 885	-1	5 739	-19	8 102	-14	1 662	-1
2007		35 543	5	6 084	6	8 585	6	2 097	26
2008		30 542	-14	5 362	-12	7 149	-17	1 674	-20
2009		22 201	-27	4 407	-18	5 538	-23	1 097	-34
2010		25 894	17	5 695	29	7 248	31	1 450	32
2011		31 674	22	8 116	43	10 309	32	1 847	27
2012		31 393	-1	8 411	4	10 659	3	1 937	5
			Trendi		Trendi		Trendi		Trendi
2007	I	8 656	8 739	1 605	1 439	2 525	2 188	425	511
	II	9 938	8 736	1 242	1 429	2 350	2 178	508	527
	III	7 791	8 692	1 242	1 437	1 929	2 169	600	532
	IV	9 158	8 561	1 995	1 445	2 839	2 157	564	523
2008	I	7 133	8 128	968	1 433	1 555	2 142	350	498
	II	9 066	7 836	1 611	1 424	2 367	2 131	463	466
	III	7 152	7 584	1 313	1 400	1 901	2 121	399	434
	IV	7 191	7 076	1 470	1 350	1 997	2 110	462	401
2009	I	5 930	6 457	1 338	1 281	1 861	2 101	208	368
	II	6 826	5 817	1 247	1 200	1 641	2 094	296	347
	III	4 679	5 225	824	1 146	1 094	2 091	346	336
	IV	4 766	4 941	998	1 155	1 341	2 099	247	333
2010	I	4 507	5 224	1 006	1 236	1 380	2 118	216	345
	II	6 812	5 969	1 586	1 373	1 992	2 144	305	376
	III	6 423	6 874	1 424	1 525	2 125	2 171	436	419
	IV	8 152	7 596	1 679	1 668	2 296	2 198	493	462
2011	I	7 349	7 990	1 942	1 791	2 487	2 224	444	490
	II	9 289	7 944	1 993	1 872	2 610	2 247	521	494
	III	6 445	7 700	1 628	1 931	1 981	2 267	380	485
	IV	8 591	7 741	2 553	1 983	3 231	2 289	502	482
2012	I	6 914	7 819	1 516	2 021	2 134	2 305	357	484
	II	8 672	7 806	2 216	2 057	2 764	2 320	536	474
	III	7 266	7 806	2 097	2 080	2 574	2 334	373	453
	IV	8 541	7 517	2 582	2 067	3 187	2 341	671	424
2013*	I	5 685	7 028	1 642	2 027	2 062	2 343	176	389

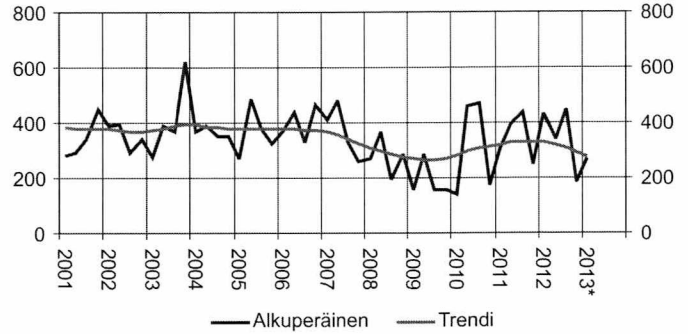


## Valmistuneet asunnot, kpl

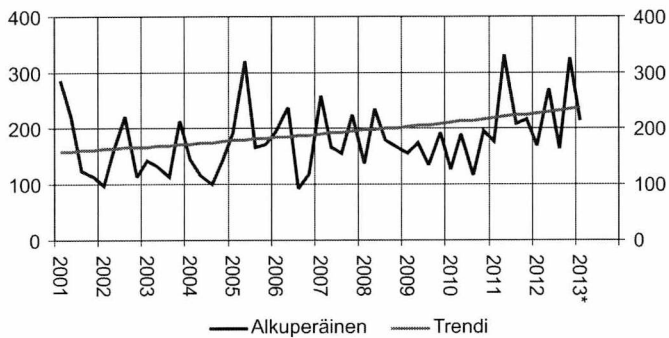
Tampereen seutukunta



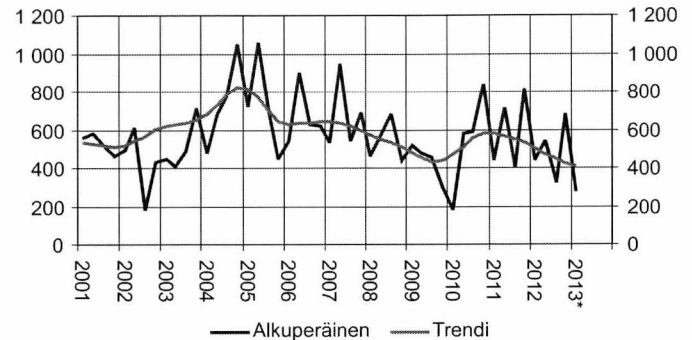
Jyväskylän seutukunta



Kuopion seutukunta



Oulun seutukunta



## Asuntotuotanto kasvukeskuksissa, valmistuneet asunnot kpl

Vuosi	kk	Tampereen seutukunta		Jyväskylän seutukunta		Kuopion seutukunta		Oulun seutukunta	
		Alkuper.	Muutos %	Alkuper.	Muutos %	Alkuper.	Muutos %	Alkuper.	Muutos %
2001		3 320	13	1 355	-21	746	-8	2 115	-8
2002		3 258	-2	1 412	4	594	-20	1 720	-19
2003		2 526	-22	1 653	17	601	1	2 060	20
2004		3 248	29	1 457	-12	504	-16	2 990	45
2005		2 842	-13	1 464	0	849	68	2 925	-2
2006		3 167	11	1 598	9	640	-25	2 694	-8
2007		3 117	-2	1 476	-8	805	26	2 681	0
2008		2 763	-11	1 121	-24	714	-11	2 160	-19
2009		1 890	-32	754	-33	655	-8	1 753	-19
2010		2 410	28	1 239	64	626	-4	2 188	25
2011		3 098	20	1 387	12	934	49	2 373	8
2012		3 191	3	1 407	1	928	-1	1 993	-16
		<i>Trendi</i>		<i>Trendi</i>		<i>Trendi</i>		<i>Trendi</i>	
2007	I	600	832	411	368	259	190	534	642
	II	1 144	868	480	356	166	191	946	634
	III	763	840	328	340	156	193	542	616
	IV	863	836	257	324	224	194	689	593
2008	I	703	810	270	310	136	196	460	569
	II	808	730	366	297	233	198	576	550
	III	691	710	197	285	180	199	686	533
	IV	731	660	288	276	165	201	438	508
2009	I	285	592	157	268	154	203	520	479
	II	847	584	286	262	175	205	479	453
	III	385	533	156	262	133	206	457	434
	IV	494	497	155	269	193	208	297	437
2010	I	364	520	139	281	126	210	184	468
	II	642	554	458	297	189	212	581	513
	III	538	682	468	309	115	214	585	557
	IV	1 004	847	174	315	196	216	838	580
2011	I	763	875	307	321	176	218	440	578
	II	955	800	393	327	332	221	717	565
	III	629	742	438	331	209	223	400	548
	IV	751	742	249	331	217	225	816	530
2012	I	642	779	431	328	168	227	442	505
	II	979	828	342	320	270	229	545	473
	III	871	834	449	308	163	232	322	445
	IV	699	786	185	294	327	234	684	424
2013*	I	653	779	270	278	212	236	276	407

Lähde: Tilastokeskus, Rakennus- ja asuntotuotanto

Lisätietoja: tilastokeskus.fi/til/ras

Tiedustelut: Heli Suonio

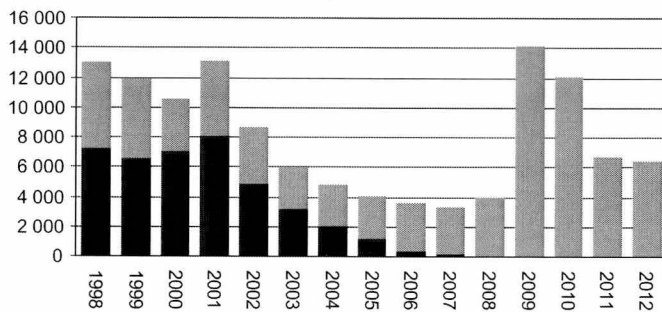
## Yli puolet ARA-tuotannosta on erityisryhmien asuntoja

Vuonna 2012 aloitettiin 6 200 ARA-asunnon rakentaminen. ARA-tuotanto jakautui 3 700 erityisryhmien asunnon, 1 300 normaalin vuokra-asunnon ja 1 200 asumisoikeusasunnon rakentamiseen. Määrä on 8,1 % vähemmän kuin vuonna 2011 ja 800 asuntoa vähemmän kuin mihin valtion talous-arviossa varauduttiin.

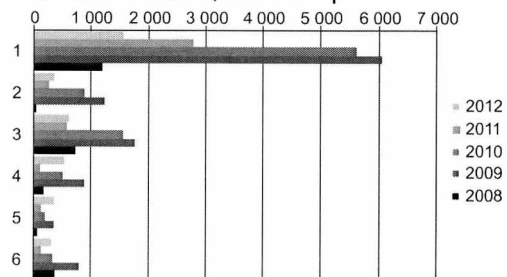
Yli 70 % ARA-tuotannosta valmistuu kasvukeskuksiin. Suurin muutos vuoteen 2011 verrattuna oli Helsingin seudun MAL-kuntien osuuden pieneneminen 51 prosentista 31 prosenttiin. Muutos johtuu suurelta osin normaalin vuokra-asuntotuotannon aloitusten romahtamisella pääkaupunki-seudulla.

Erityisryhmien asuntorakentaminen lisääntyi 500 asunnolla edellisvuoteen verrattuna. Erityisryhmien asuntoja rakennetaan paljon myös kasvukeskusten ulkopuolelle. Vuonna 2012 kasvukeskusten osuus oli 60 % ja muun Suomen 40 %. Erityisryhmien asunnot jakaantuivat vuonna 2012 eri käyttäjäryhmille: vanhukset 2 164 asuntoa, opiskelijat 573 asuntoa, kehitysvammaiset 507 asuntoa, pitkäaikaisasunnottomat 143 asuntoa ja muut erityisryhmät 335 asuntoa.

ARA-uudistuotanto, asunnot kpl



ARA-uudistuotanto, asunnot kpl



ARA-uudistuotanto, asunnot kpl

Vuosi	Arava-asunnot	Korkotukiasunnot	Yhteensä	Siitä:		
				Vuokra-asunnot	Asumisoikeusas.	Muut
1996	9 501	9 686	19 187	13 564	3 077	2 546
1997	11 627	8 719	20 346	13 066	4 167	3 113
1998	7 245	5 746	12 991	8 046	2 446	2 499
1999	6 593	5 290	11 883	8 211	2 940	732
2000	7 088	3 453	10 541	6 592	3 175	774
2001	8 115	5 012	13 127	9 176	2 638	1 313
2002	4 939	3 681	8 620	5 927	1 527	1 166
2003	3 207	2 709	5 916	3 211	638	883
2004	2 043	2 725	4 768	1 802	500	2 466
2005	1 196	2 869	4 065	1 466	415	2 184
2006	382	3 194	3 576	881	297	2 398
2007	191	3 110	3 301	708	333	2 260
2008	.. 1)	3 989	3 989	978	563	2 448
2009		14 075	14 065	2 876	2 897	8 292
2010		12 043	12 043	2 854	2 123	7 066
2011		6 655	6 655	2 079	1 359	3 217
2012		6 179	6 179	1 286	1 170	3 722

1) Arava-lainojen myöntäminen päättyi v. 2007

ARA-uudistuotanto kasvukeskuksissa, asunnot kpl

	2000	2001	2002	2003	2004	2005	2006	2007	2008	2009	2010	2011	2012
Koko maa	10 549	13 127	8 620	5916	4 768	4 065	3 576	3 301	3 958	14 080	12 043	6 655	6 179
Pääkaupunkiseutu	3 089	4 458	3 048	2363	1 927	1 443	716	939	1 189	6 061	5 598	2 780	1 559
Turun seutu	888	1 069	351	243	307	296	345	350	54	1241	876	262	312
Tampereen seutu	1 750	1 805	855	757	374	346	399	505	731	1774	1565	575	543
Jyväskylän seutu	631	843	777	346	258	284	98	200	167	894	511	121	481
Kuopion seutu	325	274	225	60	102	18	48	23	64	363	190	137	356
Oulun seutu	781	848	710	810	438	426	416	109	380	789	332	125	318

Lähde: Asumisen rahoitus- ja kehittämiskeskus, ARA, Ara-tuotanto 2012

Lisätietoja: ara.fi

Tiedustelut: Hannu Ahola +358 400 996 067

## Uusimmat suuret rakennushankkeet

Kunta	Luvan myöntökk	Omistajan nimi		Rakennustyyppi	Tilavuus, m <sup>3</sup>	Aloituskk
Vantaa	201303	KOY VANTAAN VARPU	uusi	Varastorak.	80 120	
Ylöjärvi	201303	LEMMINKÄINEN TALO OY	uusi	Liikerak	80 000	
Kouvola	201302	VR ELÄKESÄÄTIÖ	laaj.	Varastorak.	159 690	
Oulu	201302	LEMMINKÄINEN TALO OY	uusi	Varastorak.	99 650	201303
Espoo	201302	KOY KUNINKAANSATAMA 1	uusi	Liikerak.	94 000	
Mikkeli	201301	SBS BETONI OY	uusi	Teollisuusrak.	254 740	
Lahti	201301	LAHDEN PYSÄKÖINTI OY	uusi	Liikenteen rak.	71 800	
Jyväskylä	201212	JYVÄSKYLÄN KAUPUNKI	laaj.	Opetusrak.	73 886	
Hyvinkää	201212	SAGAX FINLAND OY	laaj.	Toimistorak.	58 251	
Kotka	201212	RP LOGISTICS OY	uusi	Varastorak.	54 980	
Kotka	201212	RP LOGISTICS OY	uusi	Varastorak.	54 980	
Iisalmi	201211	OSUUSKAUPPA PEEÄSSÄ	uusi	Liikerak.	128 244	201212
Helsinki	201211	KOY HELSINGIN KAIKUKATU 6	uusi	Toimistorak.	68 832	
Pori	201210	PORIN PUUVILLA OY	uusi	Liikerak.	400 000	201211
Kuopio	201210	POHJOIS-SAVON SAIRAANHOITOPIIRIN KUNTAYHTYMÄ	laaj.	Hoitoalan rak.	162 084	
Nastola	201210	L-FASHION GROUP OY	laaj.	Varastorak.	77 750	
Pori	201210	SATAKUNNAN SAIRAANHOITOPIIRIN KUNTAYHTYMÄ	uusi	Hoitoalan rak.	64 200	201211
Lappeenranta	201210	TWINMAX OY	uusi	Varastorak.	58 527	201210
Lapinjärvi	201210	ROBBES LILLA TRÄDGÅRD AB	uusi	Maatalousrak.	52 317	
Espoo	201210	ESPOON KAUPUNKI	uusi	Liikerak.	50 538	
Tornio	201209	KAKE CONTAINER OY	uusi	Varastorak.	143 300	201210
Vantaa	201209	LIIKENNEVIRASTO	uusi	Toimistorak.	127 695	201210
Oulu	201207	VR-YHTYMÄ	uusi	Liikenteen rak.	194 031	
Helsinki	201207	ETERA	uusi	Toimistorak.	70 479	201209
Helsinki	201206	SRV RAKENNUS OY SRV RAKENNUS OY	uusi	Liikenteen rak.	494 100	
Oulu	201206	OULUN PYSÄKÖINTI OY	uusi	Liikenteen rak.	253 010	
Laukaa	201206	MULTAMESTA OY	uusi	Teollisuusrak.	136 124	
Tampere	201206	KOY TAMPEREEN TEIVAALANTIE 1	uusi	Liikerak.	101 050	201208
Vantaa	201206	KOY K 3 - LOGISTICS 2	uusi	Teollisuusrak.	88 000	201208
Espoo	201206	HUS KUNTAYHTYMÄ	laaj.	Hoitoalanrak.	77 399	
Helsinki	201206	KOY HELSINGIN LILLY	uusi	Toimistorak.	76 700	
Ikaalinen	201206	KOY TAMPEREEN FORDEX 1	uusi	Liikerak.	66 400	201209
Helsinki	201206	KOY HELSINGIN LILLY	uusi	Toimistorak.	52 500	
Salo	201205	FINNFOAM OY	uusi	Teollisuusrak.	170 170	201206
Helsinki	201205	KESKINÄINEN ELÄKEVAKUUTUSYHTIÖ ETERA	uusi	Toimistorak.	82 600	201206
Helsinki	201205	KOY ALVAR AALLON KATU 1	uusi	Toimistorak.	75 100	201206
Äänekoski	201205	ÄÄNEKOSKEN KAUPUNKI	uusi	Hoitoalan rak.	67 000	201206
Oulu	201205	POHJOLA PANKKI OYJ	uusi	Opetusrak.	63 260	201208
Oulu	201204	LEMMINKÄINEN PPP OY	uusi	Kokoontumisrak.	136 140	201206
Pietarsaari	201204	SNELLMAN OY AB	laaj.	Teollisuusrak.	129 500	201206
Helsinki	201204	AUTOKIINTEISTÖT LAAKKONEN OY	uusi	Liikerak.	92 410	
Vantaa	201203	KOY VARASTOHOTELLI	uusi	Varastorak.	303 683	
Kuopio	201203	TECHNOPOLIS OYJ	uusi	Toimistorak.	96 690	201203
Kokkola	201203	OMG KOKKOLA CHEMICALS OY	laaj.	Teollisuusrak.	76 950	201203
Lahti	201203	LAHDEN SAIRAALAPARKKI OY	uusi	Liikenteen rak.	73 590	201207
Helsinki	201203	HELSINGIN KAUPUNKI	laaj.	Liikenteen rak.	63 000	201208
Oulu	201202	OULUN SEUDUN KOULUTUSKUNTAYHTYMÄ	laaj.	Opetusrak.	85 330	201208
Tuusula	201202	KOY TUUSULAN UUSI MUTKA	uusi	Varastorak.	63 916	201206
Helsinki	201201	KOY MANNERHEIMINTIE 105	uusi	Toimistorak.	54 020	201202
Turku	201112	MOTONET OY	uusi	Liikerak.	70 650	201203
Tampere	201111	TAMPEREEN KAUPUNKI	uusi	Opetusrak.	99 400	201302
Lahti	201111	LAHDEN KAUPUNKI	uusi	Asuinrak.	54 900	201203
Jyväskylä	201111	KOY JYVÄSKYLÄN LOGISTIIKKA	uusi	Varastorak.	52 210	
Tampere	201110	KOY TAMPEREEN TORNIHOTELLI	laaj.	Liikerak.	53 800	201211
Rovaniemi	201109	ROVANIEMEN ENERGIA OY	uusi	Teollisuusrak.	208 384	
Vantaa	201109	VANTAAN KAUPUNKI	uusi	Liikerak.	52 500	
Kankaanpää	201109	SATAKUNNAN OSUUSKAUPPA	uusi	Liikerak.	51 895	
Kauhajoki	201109	KAUHAJOEN TEURASTAMOKIINTEISTÖT OY	laaj.	Teollisuusrak.	50 553	201201
Seinäjoki	201108	HT-KIINTEISTÖT OY	uusi	Varastorak.	115 000	201209
Sotkamo	201108	TALVIVAARA SOTKAMO OY	uusi	Teollisuusrak.	92 450	201108
Eura	201107	T:MI NURMISEN VIEMÄRINAVAUS	uusi	Varastorak.	71 540	
Vantaa	201106	VANTAAN ENERGIA SÄHKÖVERKOT OY	uusi	Teollisuusrak.	480 045	201203
Keminmaa	201106	OUTOKUMPU CHROME OY	uusi	Varastorak.	146 420	
Oulu	201106	LEMMINKÄINEN TALO OY	uusi	Liikerak.	137 802	
Espoo	201106	RAKENNUSOSAKEYHTIÖ HARTELA	uusi	Liikerak.	95 480	201203
Tampere	201106	TOIVONEN YHTIÖT OY	uusi	Teollisuusrak.	94 925	
Tampere	201106	TOIVONEN YHTIÖT OY	uusi	Varastorak.	74 000	
Kotka	201106	MASKU KIINTEISTÖT OY	uusi	Liikerak.	71 440	
Helsinki	201106	KOY KANNELMÄEN KAUPPAKESKUS	laaj.	Liikerak.	70 098	201112
Tampere	201106	TAMPEREEN KAUPUNKI	uusi	Hoitoalan rak.	67 260	201111
Kirkkonummi	201106	PA-HU OY	uusi	Varastorak.	53 000	201107

Lähde: Väestörekisterikeskus, Väestötietojärjestelmä

Tiedustelut: Tommi Niemi, puh. 09 22 9161

Port Payé  
Finlande  
126676  
Itella Posti Oy

**PRIORITY**

**Itella Green**

Tilastokeskus  
PL 2 C  
00022 TILASTOKESKUS  
puh. 09 1734 2220  
info@tilastokeskus.fi  
www.tilastokeskus.fi

ISSN 1796–2358 (pdf)  
ISSN 1238–7142 (print)

Tuotenumero 3310 (print)  
Tuotenumero 3311 (pdf)

