

Talonrakentamisen suhdanteet

Toukokuu 2013

TILASTOKIRJASTO



136 018 3898

Sisällys

Talonrakentamisen suhdanteet, toukokuu 2013	3	Rakennustarvikkeiden kauppa	11
<i>Uudisrakentaminen</i>	<i>4</i>	<i>Sähkötarvikkeiden tukkumyynti väheni maaliskuussa</i>	<i>yli 15 prosenttia vuoden takaisesta</i>
<i>Rakennuslupien kuutiomäärä kasvoi helmikuussa</i>			
<i>8 prosenttia vuoden takaisesta</i>		Talonrakentamisen kuukausikuvaajat	12
Asuntotuotanto	5	<i>Talonrakennusyritysten loka–jouluun liikevaihto väheni</i>	<i>hieman vuoden takaisesta</i>
<i>Helmikuussa myönnettiin rakennuslupa noin</i>			
<i>2 200 asunnon rakentamiseen</i>		Talonrakentamisen työllisyys.	13
Uudisrakentamisen volyyymi-indeksi	6	<i>Talonrakennusalan työttömiä 19 673 maaliskuussa</i>	
<i>Uudisrakentamisen volyyymi väheni helmikuussa</i>			
<i>12 prosenttia vuoden takaiseen verrattuna</i>		Korjausrakentaminen	14
Myönnetyt rakennusluvut.	8	<i>Tehtyjen työtuntien määrä maaliskuussa väheni</i>	<i>10 prosenttia vuoden takaisesta</i>
		Uusimmat suuret rakennushankkeet.	15
Rakennuskustannusindeksi.	10		
<i>Rakennuskustannukset nousivat maaliskuussa prosentin</i>			
<i>vuoden takaisesta</i>			

Trendi kuvaa sarjan pitkän ajan suhdannevaihtelua. Kausitasoitettut sarjat tuotetaan TRAMO/SEATS -menetelmällä.

Julkaisussa *-merkityt tiedot ovat ennakkotietoja.

Julkaisussa käytetty muutos % on laskettu edellisen vuoden vastaavasta ajankohdasta tai -jaksosta.

Rakentamisen ja asumisen verkkopalvelu **<http://www.tilastokeskus.fi/tup/rakas>**

on päivitetty Talonrakentamisen verkkopalvelun osalta 7.5.2013.

Lisätietoja:

Merja Järvinen, puh. 09 17 341
tai ko. sivun alalaidassa mainittu henkilö.

sähköposti: rakennus.suhdanne@tilastokeskus.fi

Kestotilauksena 120 euroa. Sisältää verkkopalvelun.
Ilmestyy 11 kertaa vuodessa.

© 2013 Tilastokeskus

Julkaisun tiedot vapaasti lainattavissa. Lainattaessa mainittava ko. tiedon kohdalla ilmoitettu lähde.

ISSN 1238–7142 (print)
ISSN 1796–2358 (pdf)

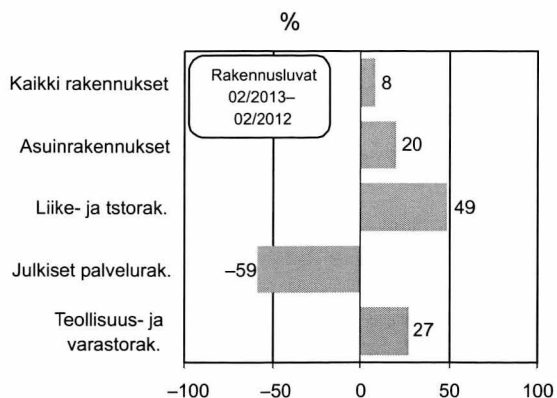
Kannen kuva: Kuvatoimisto Rodeo Oy

Talonrakentamisen suhdanteet toukokuussa 2013

Rakennuslupien kuutiomäärä kasvoi helmikuussa

Helmikuu 2013

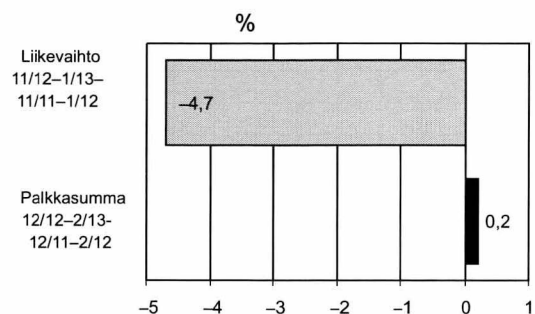
Kaikki rakennukset +8 %
Asuinrakennukset +20 %



Talonrakennusyritysten (TOL 41) liikevaihto väheni tammikuussa

Liikevaihto 2010=100

Tammikuussa -8,4 %
Marras-tammikuussa -4,7 %



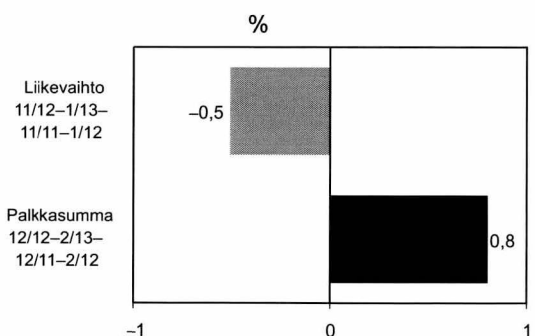
Palkkasumma 2010=100

Helmikuussa +7,2 %
Joulu-helmikuussa +0,2 %

Erikoistuneen rakentamisen (TOL 43) liikevaihto pysyi vuoden takaisella tasolla

Liikevaihto 2005=100

Tammikuussa 0 %
Marras-tammikuussa -0,5 %



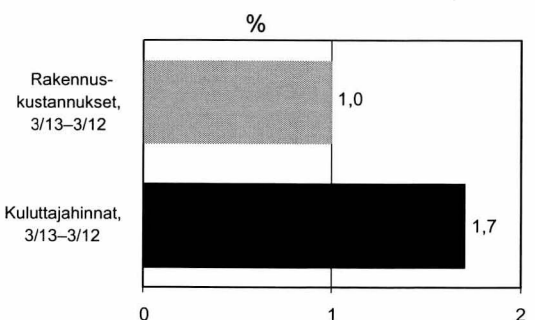
Palkkasumma 2010=100

Helmikuussa +5,0 %
Joulu-helmikuussa +0,8 %

Rakennuskustannukset nousivat prosentin maaliskuussa 2013

Rakennuskustannusindeksi 2010=100

Maaliskuussa +1,0 %
Helmikuusta maaliskuuhun +0,2 %



Inflaatio maaliskuussa +1,7 %

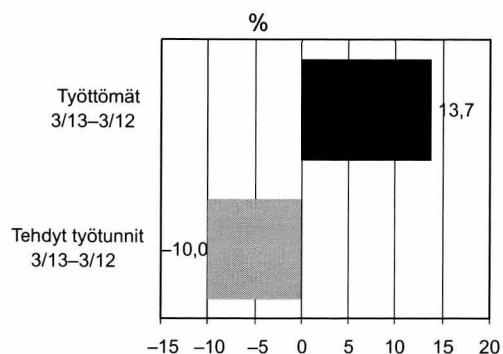
Kuluttajahintaindeksi 2010=100

Maaliskuussa +1,7 %
Helmikuusta maaliskuuhun +0,5 %

Talonrakennusalan työttömiä 19 673 vuoden 2013 maaliskuussa

Talonrakennusalan työttömät
Maaliskuussa +13,7 %

Talonrakennusalan (TOL 2008) tehdyt työtunnit
Maaliskuussa -10,0 %

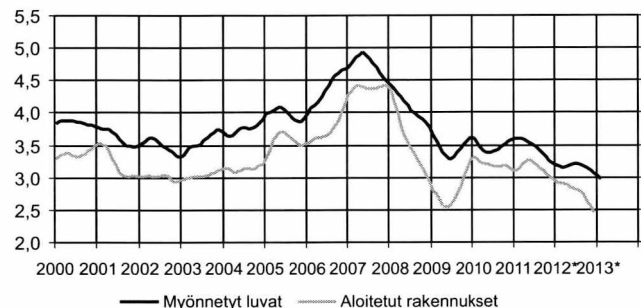


Rakennuslupien kuutiomäärä kasvoi helmikuussa 8 prosenttia vuoden takaisesta

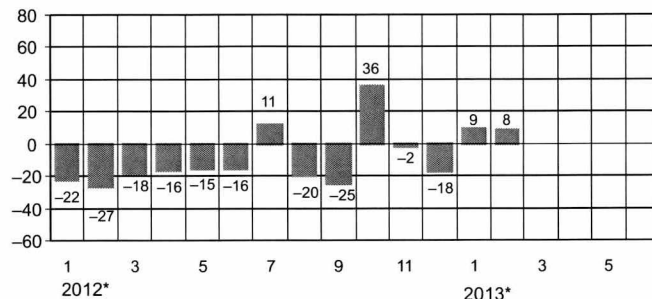
Vuoden 2013 helmikuussa rakennuslupia myönnettiin yhteensä 2,1 miljoonalle kuutiometrille, joka on 8,1 prosenttia enemmän kuin vuotta aiemmin. Tiedot ilmenevät Tilastokeskuksen rakennus- ja asuntotuotantotilaston ennakkotiedoista.

Asuinrakennuksille myönnettyjen lupakuutioiden määrä kasvoi helmikuussa 19,6 prosenttia. Muulle kuin asuinrakentamiselle myönnettyjen lupakuutioiden määrä lisääntyi 2,4 prosenttia vuoden takaisesta.

Uudisrakentaminen, milj. m³, trendit



Myönnettyt rakennusluvut, koko maa, vuosimuutos %



Uudisrakentaminen, koko maa, milj. m³

Vuosi	kk	Myönnettyt rakennusluvut			Aloitettut rakennukset ²⁾		
		milj. m ³	Trendi	vuosimuutos, % ¹⁾	milj. m ³	Trendi	vuosimuutos, %
2008		50,55		-12	41,87		-19
2009		40,80		-19	30,83		-26
2010		41,21		1	38,37		24
2011		43,80		6	38,03		-1
2012*		37,98		-13	32,92		-13
2011	1	2,28	3,59	-14	1,79	3,10	-18
	2	3,19	3,60	14	1,29	3,12	-23
	3	4,09	3,59	6	2,58	3,18	30
	4	4,30	3,57	21	4,03	3,24	-3
	5	5,06	3,54	5	5,42	3,27	10
	6	7,72	3,51	38	5,28	3,25	3
	7	2,01	3,47	-6	2,61	3,19	-5
	8	3,61	3,43	18	3,98	3,14	2
	9	3,77	3,37	8	3,94	3,10	4
	10	2,71	3,31	-17	2,79	3,06	-9
	11	2,72	3,25	-21	2,75	3,02	-15
	12	2,33	3,21	-8	1,57	2,97	-4
2012*	1	1,77	3,18	-22	1,60	2,93	-11
	2	2,35	3,16	-27	1,29	2,91	0
	3	3,34	3,15	-18	2,92	2,91	13
	4	3,59	3,16	-16	3,25	2,88	-19
	5	4,27	3,19	-15	3,82	2,85	-30
	6	6,48	3,22	-16	4,25	2,83	-20
	7	2,24	3,22	11	2,67	2,80	2
	8	2,88	3,19	-20	3,87	2,77	-3
	9	2,83	3,16	-25	2,92	2,71	-26
	10	3,67	3,14	36	3,08	2,63	10
	11	2,65	3,11	-2	2,31	2,54	-16
	12	1,91	3,05	-18	0,94	2,46	-40
2013*	1	1,72	3,01	9			
	2	2,12	2,98	8			

* Ennakolliset tiedot

1) Rakennuslupien ennakkollisen vuoden muutosprosentit on laskettu edellisen vuoden vastaavan tasoisesta ennakosta.

2) Aloitusten kuukausiarvot julkaistaan neljännesvuosittain.

Aloitettujen rakennusten ennakkollisen vuoden muutosprosentit on laskettu edellisen vuoden lopullisista luvuista.

Lähde: Tilastokeskus, Rakennus- ja asuntotuotanto

Lisätietoja: tilastokeskus.fi/til/ras, Tiedustelut: Heli Suonio, puh. 09 17 341

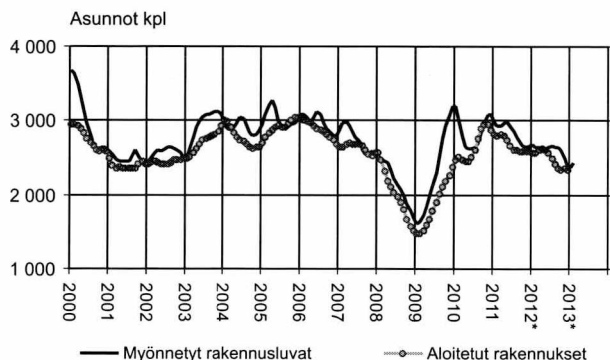
Helmikuussa myönnettiin rakennuslupa noin 2 200 asunnon rakentamiseen

Vuoden 2013 helmikuussa myönnettiin rakennuslupa yhteensä 2 216 asunnon rakentamiseen, joka on 48 prosenttia enemmän kuin vuotta aiemmin.

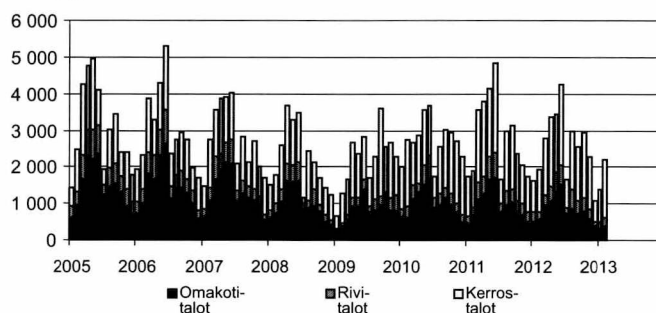
Asuinrakennuksien asunnoille myönnettiin 2 198 rakennuslupaa. Kerrostaloasunnoille myönnettiin 1 594, erillisille pientaloille 396 ja rivi- ja ketjutaloasunnoille 208 rakennuslupaa.

Pientaloasunnoille myönnettyjen lupien määrä väheni 23 prosenttia. Rivi- ja ketjutaloasunnoille myönnettyjen lupien määrä kasvoi 50 prosenttia ja kerrostaloasunnoille myönnettyjen lupien määrä 95 prosenttia viime vuodesta.

Asuntotuotanto, trendit



Rakennusluvan saaneet asunnot, kpl, talotyyppin mukaan kuukausittain



Asuntotuotanto, koko maa

Vuosi	kk	Myönnetty rakennuslupa Asunnot, kpl			Aloitettu rakennus ²⁾ Asunnot, kpl		
		Alkuper.	Trendi	vuosimuutos, % ¹⁾	Alkuper.	Trendi	vuosimuutos, %
2008		27 061		-19	23 476		-24
2009		27 513		2	23 040		-2
2010		33 642		22	33 712		46
2011		34 529		3	31 476		-7
2012*		31 651		-8	28 792		-9
2011	1	1 733	2 996	-15	1 362	2 813	-13
	2	1 905	2 921	-31	1 302	2 800	-31
	3	3 576	2 934	32	2 722	2 813	45
	4	3 833	2 971	24	3 259	2 802	-11
	5	4 170	2 979	14	4 825	2 746	29
	6	5 176	2 935	35	3 392	2 663	-5
	7	1 718	2 847	-5	1 851	2 611	1
	8	3 001	2 782	17	3 652	2 598	-8
	9	3 218	2 725	3	2 950	2 591	-24
	10	2 349	2 659	-22	2 638	2 591	-24
	11	2 088	2 636	-25	2 046	2 595	-16
	12	1 762	2 663	-23	1 477	2 584	-18
2012*	1	1 648	2 673	-5	1 477	2 567	-23
	2	1 996	2 648	5	1 363	2 576	5
	3	3 043	2 635	-14	2 146	2 604	-21
	4	3 367	2 622	-12	3 506	2 621	8
	5	3 475	2 618	-16	3 939	2 606	-18
	6	4 295	2 641	-17	3 626	2 559	7
	7	1 746	2 653	2	1 962	2 489	6
	8	3 014	2 643	1	3 295	2 409	-10
	9	2 594	2 637	-19	2 399	2 353	-19
	10	3 039	2 609	30	2 314	2 347	-12
	11	2 343	2 494	14	2 199	2 354	7
	12	1 091	2 376	-37	991	2 334	-33
2013*	1	1 403	2 383	-3			
	2	2 216	2 431	48			

* Ennakolliset tiedot

1) Rakennuslupien ennakkollisen vuoden muutosprosentti on laskettu edellisen vuoden vastaavan tasoisesta ennakosta.

2) Aloitusten kuukausiarvot julkaistaan neljännesvuosittain.

Aloitettujen rakennusten ennakkollisen vuoden muutosprosentit on laskettu edellisen vuoden lopullisista luvuista.

Lähde: Tilastokeskus, Rakennus- ja asuntotuotanto

Lisätietoja: tilastokeskus.fi/til/ras

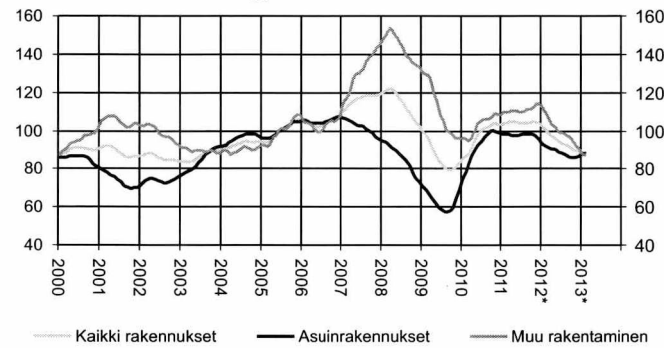
Tiedustelut: Heli Suonio, puh. 09 17 341

Uudisrakentamisen volyymi väheni helmikuussa 12 prosenttia vuoden takaiseen verrattuna

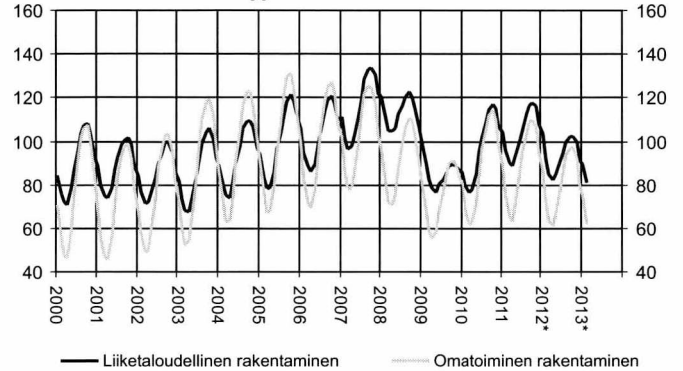
Vuoden 2013 helmikuussa käynnissä olevan rakennustuotannon kiinteähintainen arvo eli volyymi väheni 12,1 prosenttia vuoden takaiseen verrattuna.

Asuinrakentamisen volyymi väheni 4,4 prosenttia ja muun kuin asuinrakentamisen volyymi 19,2 prosenttia vuoden takaisesta.

Uudisrakentamisen volyymi-indeksi 2005=100, trendit



Uudisrakentamisen volyymi-indeksi 2005=100



Uudisrakentamisen volyymi-indeksi 2005=100

vuosi	kk	Kaikki rakennukset	Vuosuimuutos %	Asuinrakennukset	Liiketaloudellinen rakentaminen	Toimistorakennukset	Julkiset palvelurakennukset	Teollisuusrakennukset	Varastorakennukset	Maatalousrakennukset
2008		113,4	-2	85,5	188,9	243,3	97,7	168,3	136,6	93,3
2009		85,7	-24	62,9	130,1	152,4	109,9	107,6	93,4	95,2
2010		96,9	13	91,4	118,1	109,3	118,7	75,4	74,1	94,7
2011		104,0	7	97,7	119,1	142,8	110,1	95,5	114,4	95,9
2012*		94,0	-10	88,7	108,2	138,3	107,2	82,6	80,9	87,9
2010	1	85,6	-14	77,2	117,2	89,8	111,2	70,3	78,0	93,3
	2	80,0	-11	72,3	114,0	100,1	108,1	68,2	73,7	71,7
	3	76,3	-7	69,6	109,3	101,9	106,7	62,2	68,7	59,6
	4	78,1	0	72,2	105,4	111,6	104,9	65,6	65,7	59,7
	5	85,2	11	77,5	115,9	117,0	115,0	68,4	56,4	63,3
	6	94,9	18	85,4	119,1	118,3	121,4	76,6	70,0	79,8
	7	101,3	23	92,3	122,2	102,4	122,2	77,0	70,9	99,8
	8	108,8	28	102,1	127,9	104,4	123,3	76,0	79,8	113,2
	9	114,3	29	112,1	123,2	113,1	125,6	81,3	75,7	123,5
	10	116,7	30	116,5	120,1	114,4	128,5	83,8	81,3	128,4
	11	114,8	30	113,8	123,6	120,4	134,9	87,0	85,2	128,5
	12	107,0	24	106,0	119,7	118,2	122,7	87,9	84,3	115,2
2011	1	104,3	22	101,0	128,3	127,5	121,5	89,2	111,2	101,8
	2	95,8	20	90,7	128,9	127,9	117,8	84,9	106,7	83,7
	3	90,3	18	84,7	119,3	139,4	114,4	85,1	99,9	69,5
	4	88,8	14	80,9	120,4	137,3	110,4	84,9	108,7	65,8
	5	93,1	9	84,7	114,3	149,7	105,7	89,2	109,7	72,2
	6	99,9	5	89,5	114,3	150,8	113,7	95,5	106,6	83,4
	7	105,0	4	95,8	117,0	143,9	104,5	98,6	109,5	95,8
	8	112,2	3	104,3	117,5	155,9	106,6	104,3	114,5	109,8
	9	116,6	2	111,2	119,7	147,3	105,6	105,0	124,2	119,6
	10	117,8	1	115,0	116,6	137,3	105,6	105,9	123,3	124,3
	11	116,2	1	111,9	122,3	148,5	110,0	104,7	131,1	117,5
	12	107,8	1	102,2	119,8	149,2	107,0	99,5	126,9	106,7
2012*	1	103,5	-1	95,4	124,8	151,9	110,4	95,7	129,6	99,4
	2	91,9	-4	84,7	110,7	140,1	107,0	88,0	116,2	79,7
	3	85,2	-6	77,3	113,8	147,5	104,0	88,5	85,8	66,1
	4	82,3	-7	74,9	110,6	135,4	102,0	84,1	76,1	60,6
	5	85,2	-8	76,8	109,9	128,0	104,9	82,4	71,3	70,0
	6	90,6	-9	81,6	109,0	138,1	114,5	77,1	71,5	84,4
	7	94,3	-10	85,4	106,5	148,0	109,6	77,7	69,9	91,1
	8	99,5	-11	93,0	106,8	135,4	111,8	82,2	69,8	102,0
	9	102,4	-12	99,0	105,0	137,5	111,3	83,1	71,2	107,1
	10	102,4	-13	102,4	103,3	132,1	103,3	79,0	78,6	106,4
	11	99,6	-14	100,7	104,1	136,5	104,8	77,4	69,9	101,0
	12	91,4	-15	93,0	93,9	128,7	102,6	76,1	60,8	87,3
2013*	1	89,6	-13	91,7	96,6	107,8	107,1	77,2	57,9	79,5
	2	80,8	-12	81,0	90,4	105,7	107,1	76,5	51,6	60,6

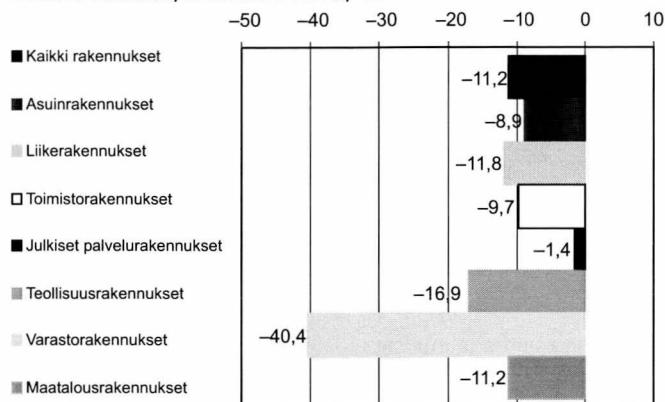
Uudisrakentamisen volyymi-indeksi 2005=100

Uudisrakentamisen volyymi-indeksi 2005=100 kuvaa talonrakentamisen määrän kehitystä vuoden 2005 hintatasossa. Talonrakentamiseen sisältyvät uudisrakentaminen ja jo olemassa olevien rakennusten laajennukset. Korjausrakentaminen ja uudelleen rakentamiseen verrattavissa olevat muutokset eivät sisälly uudisrakentamisen volyymi-indeksiin.

Volyymi-indeksin avulla voidaan tarkastella rakennustyömaalla syntyvän uudisrakennustuotannon syntyvän arvon muutoksia kuukausittain. Uudisrakentaminen on tilastoissa jaettu talotyypin ja pääasiallisen rakentajan mukaan. Liiketaloudellisessa rakentamisessa rakentajana on yleensä rakennusliike tai jokin muu ulkopuolinen ammattirakentaja. Oma-toimisessa rakentamisessa vain osan tekee ammattirakentaja.

Vuoden 2012 lopulliset tiedot julkaistaan toukokuussa 2013. Siihen saakka vuoden 2012 tiedot ovat ennakkollisia. Aina samalla kun tuoreimmat tiedot julkaistaan, korjataan aiempia ennakkotietoja.

Uudisrakentamisen volyymi-indeksi 2005=100, 12 kk:n liukuva muutos, helmikuu 2013, %



Uudisrakentamisen volyymi-indeksi 2005=100

	Koko rakentaminen			Asuinrakentaminen			Muu rakentaminen			
	Yhteensä	Liiketaloudellinen rakentaminen	Omatoiminen rakentaminen	Yhteensä	Liiketaloudellinen rakentaminen	Omatoiminen rakentaminen	Yhteensä	Liiketaloudellinen rakentaminen	Omatoiminen rakentaminen	
2008	113,4	130,0	92,1	85,5	84,6	86,3	143,1	162,3	102,5	
2009	85,7	93,7	75,3	62,9	60,2	65,2	110,0	117,6	93,8	
2010	96,9	103,2	88,8	91,4	98,1	85,8	102,8	106,8	94,2	
2011	104,3	116,1	89,1	98,1	116,2	83,1	110,9	116,0	100,0	
2012*	94,0	104,2	81,0	88,7	108,2	72,4	99,8	101,3	96,5	
2010	1	85,6	89,7	80,2	77,2	76,2	78,0	94,5	99,4	84,1
	2	80,0	88,4	69,1	72,3	76,8	68,6	88,2	96,7	70,0
	3	76,3	87,4	61,9	69,6	78,3	62,4	83,4	93,8	61,1
	4	78,1	89,5	63,4	72,2	82,6	63,5	84,5	94,5	63,3
	5	85,2	95,7	71,6	77,5	88,5	68,3	93,4	100,9	77,6
	6	94,9	103,5	83,8	85,4	96,1	76,6	105,1	108,9	97,0
	7	101,3	105,3	96,2	92,3	98,4	87,3	110,9	110,2	112,4
	8	108,8	111,3	105,6	102,1	107,9	97,3	116,0	113,7	120,7
	9	114,3	116,3	111,6	112,1	118,1	107,1	116,6	115,1	119,7
	10	116,7	118,3	114,6	116,5	121,5	112,4	116,8	116,0	118,6
	11	114,8	118,6	109,9	113,8	118,8	109,6	115,9	118,6	110,4
	12	107,0	114,2	97,7	106,0	114,5	98,9	108,0	114,0	95,5
2011	1	104,3	116,2	89,1	95,4	114,6	79,5	107,9	117,9	86,5
	2	95,8	111,5	75,5	84,7	105,9	67,1	101,2	114,4	73,0
	3	90,3	109,3	65,8	77,3	99,4	58,9	96,2	111,0	64,9
	4	88,8	108,8	63,0	74,9	98,0	55,7	97,1	112,1	65,4
	5	93,1	110,1	71,2	76,8	99,9	57,6	102,1	111,6	82,1
	6	99,9	112,3	84,0	81,6	104,0	63,0	111,1	113,5	106,0
	7	105,0	112,6	95,1	85,4	103,2	70,7	114,8	112,0	120,6
	8	112,2	119,4	102,9	93,0	109,7	79,0	120,6	118,4	125,1
	9	116,6	122,9	108,6	99,0	115,4	85,4	122,5	120,3	127,2
	10	117,8	123,7	110,1	102,4	118,5	89,0	120,7	118,4	125,6
	11	116,2	123,3	107,0	100,7	118,2	86,3	120,8	121,0	120,3
	12	107,8	117,8	94,9	93,0	112,1	77,1	113,6	117,4	105,6
2012*	1	103,5	116,5	86,8	95,4	114,6	79,5	112,2	117,9	100,2
	2	91,9	107,2	72,2	84,7	105,9	67,1	99,7	108,2	81,6
	3	85,2	102,1	63,5	77,3	99,4	58,9	93,7	104,0	72,0
	4	82,3	98,7	61,3	74,9	98,0	55,7	90,3	99,2	71,5
	5	85,2	99,3	67,0	76,8	99,9	57,6	94,1	98,9	84,1
	6	90,6	101,1	77,1	81,6	104,0	63,0	100,3	99,1	102,8
	7	94,3	100,9	85,7	85,4	103,2	70,7	103,7	99,3	113,0
	8	99,5	104,3	93,3	93,0	109,7	79,0	106,4	100,5	119,2
	9	102,4	106,8	96,8	99,0	115,4	85,4	106,1	100,6	117,7
	10	102,4	106,8	96,8	102,4	118,5	89,0	102,5	98,4	111,0
	11	99,6	105,8	91,7	100,7	118,2	86,3	98,4	96,9	101,6
	12	91,4	100,6	79,5	93,0	112,1	77,1	89,7	92,5	83,8
2013*	1	89,6	100,6	75,5	91,7	113,9	73,3	87,5	91,2	79,5
	2	80,8	95,3	62,1	81,0	106,5	59,9	80,6	87,3	66,2

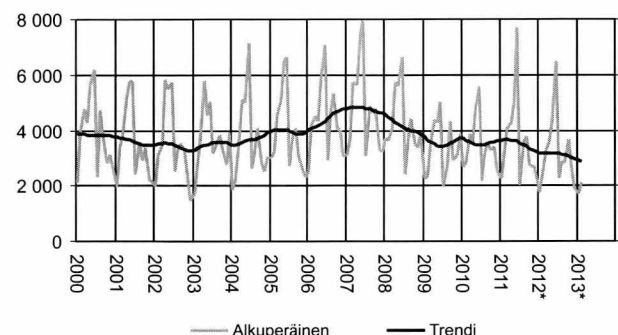
Lähde: Tilastokeskus, Rakennus- ja asuntotuotanto

Lisätietoja: tilastokeskus.fi/til/ras

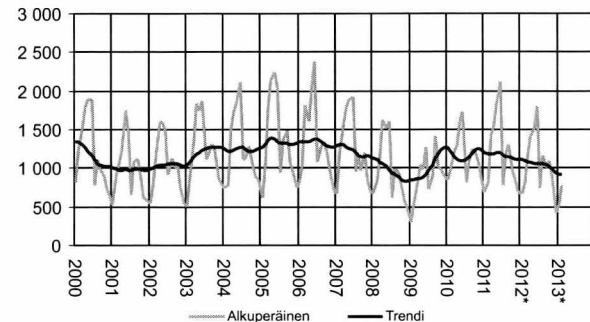
Tiedustelut: Merja Järvinen, puh. 09 17 341

Myönnettyt rakennusluvut, 1 000 m³

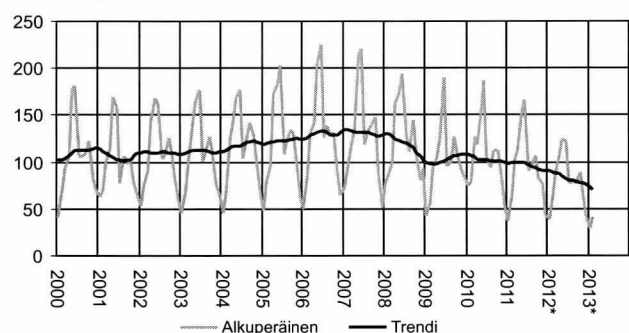
Kaikki rakennukset



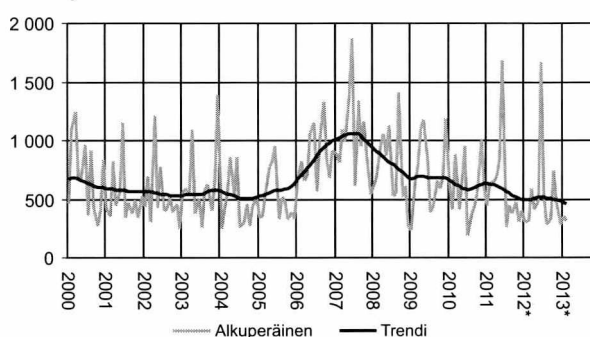
Asuinrakennukset



Vapaa-ajan asuinrakennukset



Liike- ja toimistorakennukset

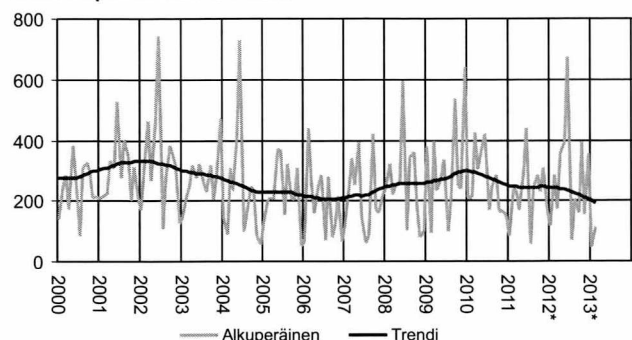


Myönnettyt rakennusluvut rakennustyyppin mukaan, 1 000 m³

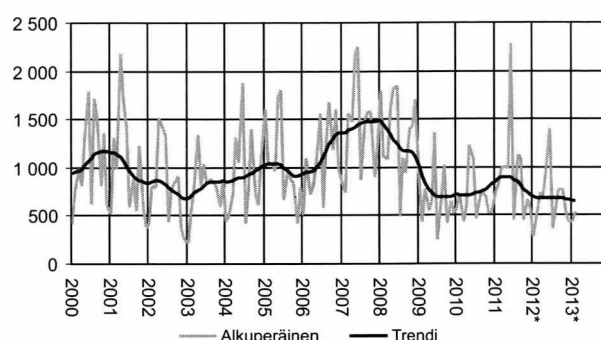
Vuosi	kk	Kaikki rakennukset		Asuinrakennukset		Vapaa-ajan asuinrakennukset		Liike- ja toimistorakennukset	
		Alkuper.	Muutos %	Alkuper.	Muutos %	Alkuper.	Muutos %	Alkuper.	Muutos %
2005		47 642	10	16 372	9	1 447	4	6 129	8
2006		52 483	10	16 267	-1	1 506	4	10 384	69
2007		57 396	9	14 892	-9	1 536	2	12 534	21
2008		50 549	-12	11 741	-21	1 463	-5	9 187	-27
2009		40 804	-19	10 755	-8	1 221	-17	8 714	-5
2010		41 208	1	13 956	30	1 298	6	7 096	-19
2011		43 801	6	14 167	2	1 136	-12	7 189	1
2012*		37 983	-13	12 704	-10	970	-14	6 427	-1
			<i>Trendi</i>		<i>Trendi</i>		<i>Trendi</i>		<i>Trendi</i>
2011	1	2 279	3 634	683	1 202	37	98	442	633
	2	3 195	3 659	804	1 176	65	99	636	628
	3	4 093	3 660	1 430	1 179	102	100	651	619
	4	4 297	3 646	1 532	1 189	113	100	697	611
	5	5 058	3 629	1 826	1 197	152	100	830	603
	6	7 723	3 599	2 121	1 193	167	99	1 680	590
	7	2 014	3 545	783	1 173	90	97	261	570
	8	3 607	3 480	1 187	1 155	97	95	452	549
	9	3 772	3 408	1 299	1 140	106	93	376	532
	10	2 713	3 333	959	1 121	82	92	465	517
	11	2 723	3 270	855	1 112	78	91	300	505
	12	2 327	3 217	687	1 114	42	90	400	498
2012*	1	1 773	3 177	674	1 110	40	90	308	494
	2	2 345	3 159	816	1 094	60	89	308	494
	3	3 341	3 158	1 162	1 077	86	88	592	499
	4	3 591	3 167	1 409	1 068	106	87	409	504
	5	4 272	3 182	1 511	1 066	124	85	488	512
	6	6 481	3 193	1 795	1 065	122	82	1 667	520
	7	2 241	3 178	748	1 060	78	81	544	519
	8	2 881	3 143	1 169	1 052	79	80	279	511
	9	2 835	3 114	998	1 040	77	79	325	504
	10	3 670	3 085	1 098	1 024	89	78	746	500
	11	2 648	3 033	895	986	65	77	474	493
	12	1 905	2 968	429	936	44	76	287	482
2013*	1	1 716	2 915	514	914	29	73	356	471
	2	2 116	2 880	773	917	41	70	312	460

Myönnetyt rakennusluvut, 1 000 m³

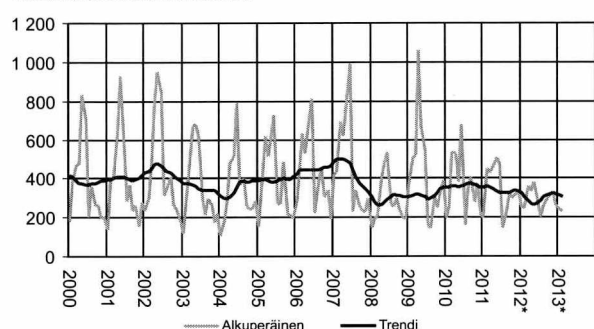
Julkiset palvelurakennukset



Teollisuus- ja varastorakennukset



Maatalousrakennukset

Myönnetyt rakennusluvut rakennustyyppin mukaan, 1 000 m³

Vuosi	kk	Julkiset palvelurakennukset		Teollisuus- ja varastorakennukset		Maatalousrakennukset	
		Alkuper.	Muutos %	Alkuper.	Muutos %	Alkuper.	Muutos %
2005		2 748	-2	12 755	17	4 616	11
2006		2 293	-17	12 981	2	5 322	15
2007		2 615	14	16 708	29	5 503	3
2008		3 063	18	16 309	-2	3 424	-38
2009		3 681	20	8 161	-50	5 227	53
2010		3 124	-15	8 217	1	4 354	-17
2011		2 750	-12	11 164	36	4 173	-4
2012*		3 336	22	7 959	-29	3 541	-15
			<i>Trendi</i>		<i>Trendi</i>		<i>Trendi</i>
2011	1	83	250	734	859	195	357
	2	240	248	824	886	451	361
	3	235	246	984	896	428	354
	4	169	245	1 006	896	456	344
	5	284	244	980	895	511	334
	6	444	244	2 281	891	473	326
	7	55	243	449	874	149	323
	8	242	244	1 120	846	232	324
	9	287	245	1 103	807	324	329
	10	233	246	452	768	296	335
	11	311	246	671	737	322	338
	12	166	245	560	710	337	335
2012*	1	115	244	271	689	251	323
	2	286	243	469	683	250	304
	3	172	241	731	685	362	286
	4	357	240	692	685	332	272
	5	395	237	946	685	379	264
	6	673	234	1 401	684	316	269
	7	71	229	368	680	203	286
	8	206	224	562	676	260	302
	9	158	220	768	676	281	312
	10	393	216	768	675	322	320
	11	153	212	551	667	323	323
	12	357	206	432	658	262	321
2013*	1	47	199	432	653	237	315
	2	112	194	531	652	239	308

Lähde: Tilastokeskus, Rakennus- ja asuntotuotanto,

Lisätietoja: tilastokeskus.fi/til/ras,

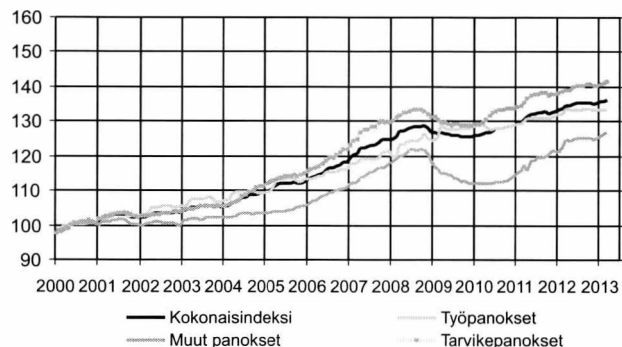
Tiedustelut: Heli Suonio, puh. 09 17 341

Rakennuskustannukset nousivat maaliskuussa prosentin vuoden takaisesta

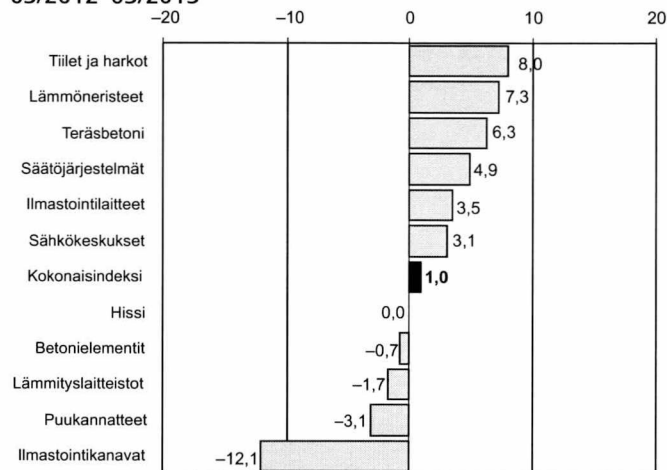
Rakennuskustannukset nousivat prosentin vuoden 2013 maaliskuussa edellisen vuoden maaliskuuhun verrattuna. Rakentamisen työpanosten hinnat laskivat 0,4 prosenttia ja tarvikkepanosten sekä muiden panosten hinnat nousivat 1,7 prosenttia vuotta aiemmasta.

Helmikuusta maaliskuuhun rakennuskustannusten kokonaisindeksi nousi 0,2 prosenttia. Työpanosten hinnat pysyivät ennallaan, tarvikkeiden hinnat nousivat 0,3 prosenttia ja muiden panosten hinnat 0,2 prosenttia.

Rakennuskustannusindeksi 2000=100, pisteluku



Vuoden aikana tapahtuneet suurimmat muutokset, %
03/2012–03/2013



Rakennuskustannusindeksi 2010=100¹⁾

Vuosi	kk	Kokonaisindeksi		Panokset					Talotyytit				
			Vuosi- muutos %	Työ- panokset	Vuosi- muutos%	Tarvike- panokset	Vuosi- muutos %	Muut panokset	Vuosi- muutos %	Asuin- pientalo	Asuin- kerrostalo	Toimitila	Tuotanto- rakennus
2010		100,0		100,0		100,0		100,0		100,0	100,0	100,0	100,0
2011		103,3	3,3	101,8	1,8	103,7	3,7	106,1	6,1	102,6	103,2	103,4	103,7
2012		105,8	2,4	103,8	2,0	105,8	2,0	111,4	5,1	105,1	105,4	105,9	106,5
2011	1	101,7	2,7	100,8	0,4	102,0	3,4	103,1	6,0	101,2	101,8	101,7	102,0
	2	101,7	3,0	100,8	0,4	101,9	3,8	103,6	6,6	101,3	101,7	101,7	102,1
	3	102,4	3,2	101,5	1,1	102,4	3,7	105,0	6,9	101,9	102,3	102,5	102,8
	4	102,9	3,7	102,0	2,0	103,3	4,4	103,7	4,7	102,1	102,9	103,0	103,4
	5	103,5	4,2	101,9	2,4	103,9	4,8	106,1	6,6	103,0	103,5	103,5	103,9
	6	103,7	4,1	101,9	2,4	104,2	4,6	106,1	5,9	103,2	103,6	103,7	104,0
	7	103,8	3,6	101,8	2,1	104,4	4,2	106,5	5,0	103,1	103,7	103,9	104,4
	8	103,9	3,7	101,8	2,2	104,5	4,0	106,7	6,5	103,2	103,8	104,0	104,4
	9	104,1	3,6	102,0	2,1	104,8	3,8	107,1	6,4	103,4	103,9	104,2	104,7
	10	103,7	2,4	102,0	1,9	103,9	2,1	107,6	5,7	102,6	103,6	104,1	104,1
	11	104,1	2,9	102,0	1,9	104,3	2,8	108,8	6,5	103,0	103,9	104,4	104,4
	12	104,1	2,7	102,5	2,1	104,2	2,3	108,5	6,0	103,0	104,0	104,5	104,6
2012	1	104,5	2,8	102,9	2,1	104,6	2,6	108,4	5,1	103,6	104,2	104,8	105,0
	2	104,9	3,1	102,9	2,1	105,0	3,1	109,8	6,0	103,9	104,6	105,0	105,7
	3	105,7	3,2	104,4	2,8	105,4	2,9	111,4	6,1	104,8	105,4	105,9	106,5
	4	105,6	2,6	103,9	1,8	105,4	2,1	111,3	7,4	104,6	105,3	105,8	106,2
	5	105,8	2,3	104,0	2,1	105,7	1,8	111,5	5,1	104,9	105,5	106,0	106,2
	6	106,1	2,3	103,9	2,0	106,1	1,8	112,1	5,6	105,3	105,7	106,3	106,8
	7	106,1	2,2	104,0	2,1	106,1	1,6	112,0	5,2	105,3	105,7	106,2	106,8
	8	106,2	2,2	104,0	2,1	106,2	1,7	112,2	5,1	105,6	105,8	106,2	107,0
	9	106,3	2,1	104,2	2,1	106,4	1,5	112,1	4,7	105,8	105,9	106,3	107,1
	10	106,3	2,5	103,7	1,7	106,6	2,5	112,2	4,2	105,8	105,7	106,2	107,2
	11	106,0	1,9	103,7	1,7	106,2	1,8	111,8	2,8	105,5	105,6	105,9	106,9
	12	106,1	1,8	103,7	1,2	106,1	1,9	112,1	3,3	105,5	105,5	105,9	107,1
2013	1	106,4	1,8	103,9	1,0	106,5	1,8	112,8	4,0	105,8	105,9	106,3	107,5
	2	106,6	1,7	103,9	1,0	106,8	1,7	113,2	3,1	106,0	106,1	106,5	107,8
	3	106,8	1,0	103,9	-0,4	107,1	1,7	113,3	1,7	106,1	106,1	106,7	108,0

1) Rakennuskustannusindeksi julkaistiin 12.4.2011 uudella perusvuodella 2010. Tilaston tietosisältö on muuttunut uudistuksen yhteydessä.

Lähde: Tilastokeskus, Rakennuskustannusindeksi

Lisätietoja: tilastokeskus.fi/til/rki

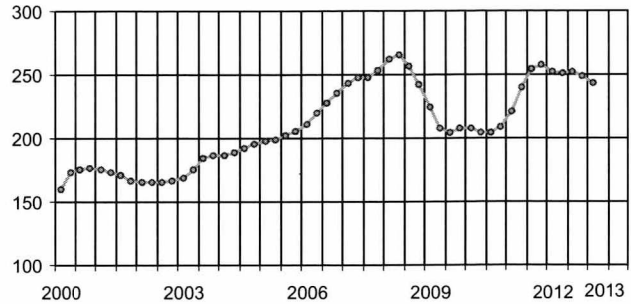
Tiedustelut: Jose Lahtinen, puh. 09 17 341

Sähkötarvikkeiden tukkumyynti väheni maaliskuussa yli 15 prosenttia vuoden takaisesta

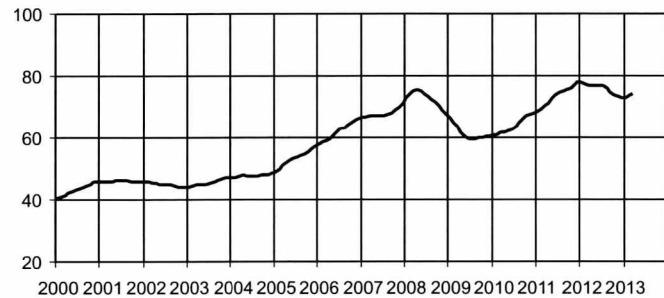
Sähkötukkuliikkeiden myynnin arvo vuoden 2013 maaliskuussa oli 60,4 miljoonaa euroa. Vuoden 2012 maaliskuuhun verrattuna sähkötarvikkeiden tukkumyynti väheni 15,3 prosenttia. Ensimmäisen neljänneksen yhteenlaskettu arvo väheni 7,6 prosenttia viime vuoden vastaavasta ajankohdasta.

LVI-tukun myynnin arvo vuoden 2013 ensimmäisellä neljänneksellä oli 213,4 miljoonaa euroa. LVI-tukun myynti väheni viime vuoden vastaavaan ajankohtaan verrattuna 5,7 prosenttia.

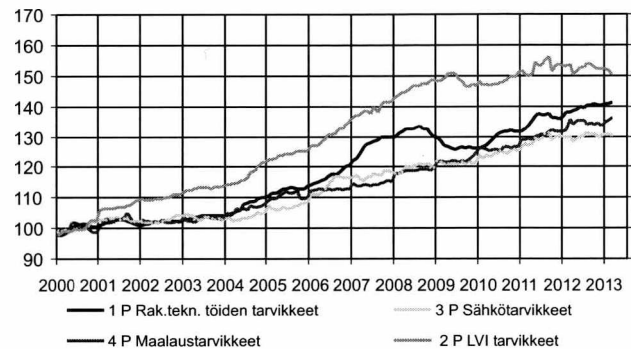
LVI-tarvikkeiden tukkukaupan trendi, neljänneksittäin, milj. euroa



Sähkötarvikkeiden tukkukaupan trendit, milj. euroa



Rakennuskustannusindeksi 2000=100, osaindeksit



Sähkö- ja LVI-tarvikkeiden tukkukauppa

	Sähkötarvikkeiden tukkukauppa			Rakennuskustannusindeksi 2000=100, osaindeksit				LVI-tarvikkeiden tukkukauppa ¹⁾					
	alkuper. tarvikekaup.	trendi	vuosi-muutos %	Rakennus-tekniisten töiden tarvikkeet	LVI-tarvikkeet	Sähkötarvikkeet ilman talous-kojeita	Maalaus-tarvikkeet	Alkuper. milj. euroa	trendi	vuosi-muutos %			
				1 P	2 P	3 P	4 P						
2010	776,1		6,1	129,8	148,1	124,4	126,0	2010	881,4	4			
2011	886,1		14,2	135,6	152,7	128,9	130,3	2011	1 017,7	15,5			
2012	899,1		1,5	139,2	152,6	130,0	134,0	2012	1 014,2	-0,3			
2011	1	57,0	68,4	11,3	131,8	151,5	126,2	128,8	2007	I	222,7	243,3	17,7
	2	59,0	69,3	16,0	132,5	150,4	127,3	128,8		II	252,6	247,6	12,6
	3	69,4	70,1	14,9	133,5	149,8	127,1	129,3		III	259,2	248,2	7,8
	4	61,0	71,2	4,3	135,3	150,2	127,4	128,9		IV	261,2	253,0	8,2
	5	80,9	72,7	25,4	136,5	154,3	129,4	129,8	2008	I	236,0	261,9	6,0
	6	74,7	73,9	9,9	137,4	153,1	128,7	130,1		II	274,9	265,3	8,8
	7	66,3	74,7	20,9	137,2	153,6	129,3	130,8		III	269,3	256,7	3,9
	8	82,4	75,2	14,0	137,1	155,1	130,5	130,4		IV	251,5	242,1	-3,7
	9	92,6	75,5	13,1	137,4	156,1	131,3	131,4	2009	I	201,7	224,5	-14,5
	10	84,3	76,1	5,2	136,2	151,2	129,0	132,2		II	210,5	208,1	-23,4
	11	87,5	77,1	11,2	136,3	153,5	130,0	131,8		III	216,1	204,2	-19,8
	12	71,0	78,1	10,4	135,7	153,6	130,1	131,7		IV	219,2	208,2	-12,8
2012	1	68,2	77,9	19,6	136,7	153,1	129,8	131,8	2010	I	182,0	207,8	-9,8
	2	63,7	77,2	8,0	137,8	152,9	129,6	132,0		II	210,3	204,7	-0,1
	3	71,2	76,7	2,7	138,2	153,4	129,9	135,5		III	248,8	204,8	15,1
	4	67,3	76,7	10,3	138,5	150,3	128,6	133,9		IV	240,3	208,4	9,6
	5	82,4	76,9	1,8	138,7	151,7	129,5	135,1	2011	I	209,9	221,4	15,3
	6	80,4	77,0	7,6	139,7	152,5	129,8	135,1		II	257,3	239,8	22,3
	7	70,3	76,7	6,1	139,6	152,7	130,4	135,1		III	272,7	254,0	9,6
	8	85,1	75,8	3,3	140,2	153,9	131,0	134,0		IV	277,8	257,9	15,5
	9	82,6	74,8	-10,8	140,4	153,6	130,9	134,3	2012	I	226,2	252,0	7,8
	10	91,1	74,0	8,1	140,7	152,6	130,6	134,1		II	260,1	250,9	1,1
	11	84,5	73,2	-3,4	140,1	152,0	130,0	134,3		III	264,7	252,0	-2,9
	12	52,3	72,7	-26,4	140,1	152,4	130,2	133,3		IV	263,2	248,7	-5,3
2013	1	66,3	72,9	-2,7	140,7	152,1	130,6	134,8	2013	I	213,4	243,5	-5,7
	2	60,9	73,6	-4,4	140,9	151,7	130,7	135,3					
	3	60,4	74,1	-15,3	141,2	150,3	130,2	136,1					

1) LVI-tarvikkeiden tilastointi on muuttunut 6/2011 neljännesvuositaseiksi.

Lähde: Sähköteknisen Kaupan Liitto ry ja LVI-teknisen kaupan liitto ry.

Tiedustelut: Sähköteknisen Kaupan Liitto, Raine Teräsvoori, puh. 09 696 3700, www.stkliitto.fi, LVI-Teknisen kaupan liitto ry., Magnus Sirén, puh. 010 422 6563, www.tekninen.fi

Talonrakennusyritysten marras–tammikuun liikevaihto väheni lähes 5 prosenttia vuoden takaisesta

Liikevaihtokuvaajien ja myynnin määrän laskennassa on siirrytty käyttämään perusvuotta 2010=100.

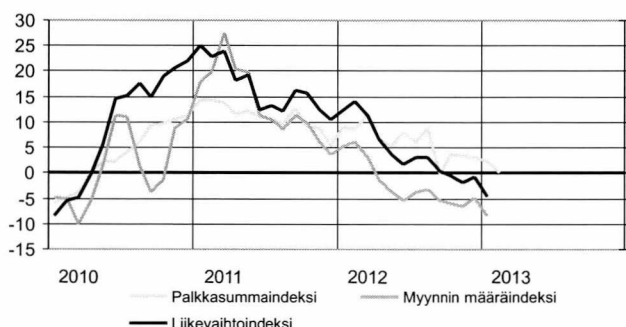
Talonrakennusyritysten liikevaihto marras-tammikuussa väheni 4,7 prosenttia vuoden takaisesta. Tammikuussa liikevaihto väheni 8,4 prosenttia.

Erikoistuneen rakentamisen yrityksillä liikevaihto väheni marras-tammikuussa 0,5 prosenttia vuoden takaisesta. Toimialan tammikuun liikevaihto oli samalla tasolla kuin vuotta aiemmin.

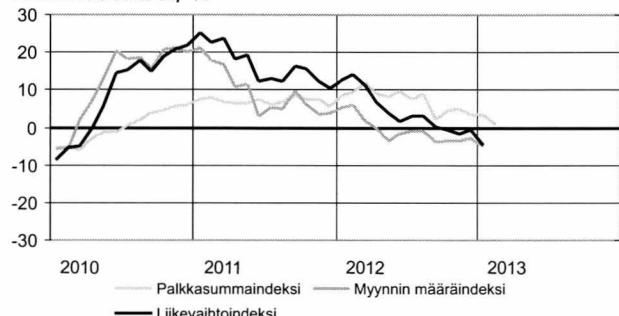
Talonrakennusyritysten myynnin määrä väheni marras-tammikuussa 8,3 prosenttia ja erikoistuneen rakennustoiminnan myynnin määrä 4,9 prosenttia vuoden takaisesta. Myynnin määrä lasketaan poistamalla liikevaihdosta hintojen muutosten vaikutukset.

Talonrakennusyritysten maksama palkkasumma kasvoi jouluhelmikuussa 0,2 prosenttia ja erikoistuneen rakennustoiminnan 0,8 prosenttia vuoden takaisesta vastaavasta ajanjaksosta.

Talonrakentamisen kuukausikuvaajien vuosimuutokset, %



Erikoistuneen rakentamisen kuukausikuvaajien vuosimuutokset, %



Talonrakentamisen kuukausikuvaajat TOL2008²⁾

	Liikevaihtoindeksi 2010=100 ¹⁾				Palkkasummaindeksi 2010=100 ¹⁾				Myynnin määraindeksi 2010=100 ¹⁾				
	41 Talonrakentaminen		43 Erikoistunut rakennustoiminta		41 Talonrakentaminen		43 Erikoistunut rakennustoiminta		41 Talonrakentaminen		43 Erikoistunut rakennustoiminta		
	Alku-peräinen	Vuosi-muutos ¹⁾ %	Alku-peräinen	Vuosi-muutos ¹⁾ %	Alku-peräinen	Vuosi-muutos ¹⁾ %	Alku-peräinen	Vuosi-muutos ¹⁾ %	Alku-peräinen	Vuosi-muutos ¹⁾ %	Alku-peräinen	Vuosi-muutos ¹⁾ %	
2008	147,5	9,1	143,3	10,2					126,6	4,1	122,9	5,4	
2009	122,0	-17,3	124,3	-13,2					106,4	-16,0	108,4	-11,8	
2010	129,9	6,4	129,7	4,3	132,9	4,9	133,1	0,8	124,6	17,1	124,4	14,7	
2011	149,3	15,0	143,6	10,7	147,0	10,6	142,7	7,2	139,6	12,0	134,0	7,8	
2012	117,9	2,6	115,3	4,2	116,4	5,3	114,1	6,5	108,0	-3,5	105,6	-1,9	
2011	1	79,0	25,1	75,8	13,8	85,9	14,3	87,7	7,6	79,5	17,9	76,2	21,1
	2	87,7	22,8	80,0	12,3	95,4	14,4	90,7	7,9	88,1	19,8	80,3	17,7
	3	107,3	23,9	99,8	13,2	99,2	13,9	94,8	6,8	107,3	27,6	99,9	16,6
	4	93,5	18,2	88,9	8,7	107,3	11,7	100,9	6,4	93,0	20,4	88,5	10,7
	5	116,7	19,4	108,3	10,9	104,1	12,2	98,0	6,4	115,2	19,9	106,9	11,4
	6	132,9	12,5	114,9	4,4	128,4	11,1	121,0	7,5	130,2	11,2	112,6	3,2
	7	101,7	13,2	104,3	7,7	129,7	10,6	128,2	6,2	99,1	10,7	101,6	5,3
	8	123,4	12,2	122,8	8,7	105,4	9,8	108,6	6,7	119,4	8,6	118,9	5,1
	9	133,7	16,2	128,1	14,7	120,8	12,8	116,2	8,7	128,5	11,3	123,2	9,9
	10	127,1	15,7	125,2	11,6	109,5	9,3	107,2	7,7	121,3	10,1	119,5	6,1
	11	133,2	12,3	129,8	9,5	110,7	8,9	106,0	7,4	126,2	6,1	123,0	3,5
	12	143,5	10,5	150,0	10,7	130,4	5,4	126,9	5,6	135,2	3,8	141,4	4,0
2012	1	96,1	12,6	86,4	12,8	95,7	9,1	96,1	8,5	89,8	5,2	80,7	5,4
	2	98,3	14,1	91,0	14,0	103,3	8,7	100,4	9,3	91,3	6,1	84,5	6,0
	3	110,4	11,2	103,7	10,0	114,4	11,7	109,7	12,1	102,0	3,0	95,8	1,8
	4	99,0	6,7	95,0	7,8	104,3	6,6	102,2	9,0	91,1	-1,4	87,5	-0,3
	5	119,9	3,7	111,2	4,4	108,3	5,3	106,5	8,4	110,1	-3,9	102,1	-3,3
	6	130,1	1,8	123,7	5,7	154,8	8,1	142,9	9,9	119,2	-5,3	113,3	-1,6
	7	111,7	3,0	111,6	5,8	120,9	6,0	124,1	7,6	102,1	-3,8	102,0	-1,1
	8	127,2	3,1	126,3	5,7	120,2	8,9	122,6	8,9	116,0	-3,3	115,2	-0,8
	9	121,1	0,3	123,6	1,8	113,8	-0,3	113,5	2,0	110,2	-5,4	112,5	-4,0
	10	133,7	-0,6	133,6	2,0	113,4	3,5	111,6	4,7	121,5	-5,8	121,4	-3,4
	11	132,3	-1,7	130,8	1,3	125,0	3,3	120,2	4,8	120,0	-6,4	118,7	-3,6
	12	135,1	-0,7	147,3	1,7	123,0	3,1	119,6	3,3	122,4	-4,9	133,6	-2,7
2013	1	88,0	-4,7	86,3	-0,5	96,2	2,2	100,9	3,5	79,7	-8,3	75,8	-4,9
	2					110,7	0,2	105,4	0,8				

1) Vuosi- ja kuukausimuutokset alkuperäisen sarjan kolmen viimeisimmän kuukauden keskiarvon muutos edellisen vuoden vastaavasta ajanjaksosta.

2) Tilastossa otettiin käyttöön uusi perusvuosi 2010=100 vuoden 2013 tammikuun tiedoista alkaen.

Lähde: Tilastokeskus, Rakentamisen liikevaihtokuvaajat, Lisätietoja: tilastokeskus.fi/til/r/v Tiedustelut: Ulla Virtanen, puh. 09 17 341

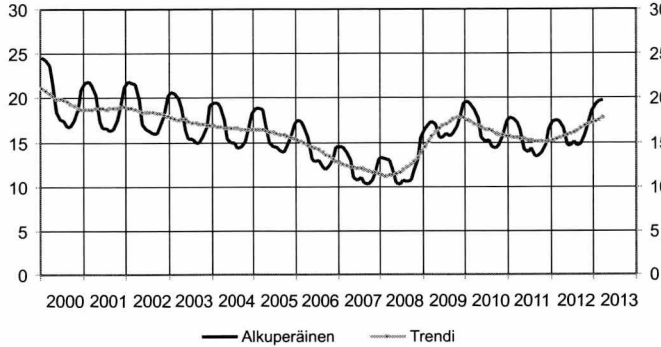
Talonrakennusalan työttömiä 19 673 maaliskuussa

Työttömien määrä talonrakennusallalla kasvoi vuoden 2013 maaliskuussa 13,7 prosenttia vuotta aiemmasta. Työttömiä talonrakentajia oli maaliskuussa 19 673, kun vuotta aiemmin määrä oli 17 304.

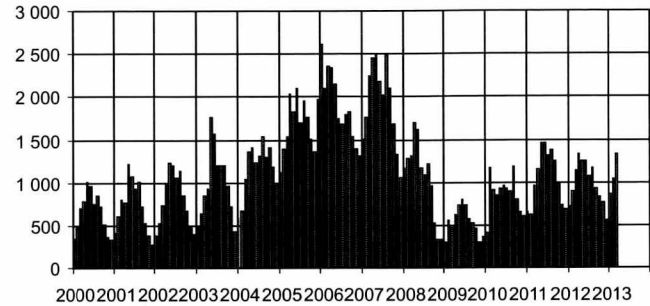
Avoimia työpaikkoja maaliskuussa talonrakennusallalla oli 1 338, mikä on 17,9 prosenttia enemmän kuin vuotta aiemmin, jolloin avoinna oli 1 135 työpaikkaa.

Talonrakennusalan työllisiä oli vuoden 2013 ensimmäisellä neljänneksellä 64 000 henkeä. Määrä kasvoi 5 prosenttia vuotta aiemmasta. Erikoistuneen rakentamisen toimialalla työllisiä oli vastaavaan aikaan 87 000 henkeä, 2 prosenttia vähemmän kuin vuoden 2012 ensimmäisellä neljänneksellä.

Talonrakennusalan työttömät, 1 000 henkeä



Talonrakennusalan avoimet työpaikat, kpl



Talonrakennusalan työllisyys

	Työlliset (TK) TOL 2008				Työttömät (TEM)			Avoimet työpaikat (TEM)	
	1 000 henkeä				1 000 henkeä		kpl		
	Talon-rakentaminen	Vuosi- muutos %	Erikoistunut rakentaminen	Vuosi- muutos %	Talon- rakentaminen	Vuosi- muutos %	Talon- rakentaminen	Vuosi- muutos %	
2007	68	3	87	9	12	-14	1 972	0	
2008	69	1	96	10	12	0	1 095	-44	
2009	59	-14	93	-3	17	42	536	-51	
2010	61	3	91	-2	17	0	854	59	
2011	67	10	90	-1	15	-10	1 056	24	
2012	66	-1	89	-1	16	5	994	-6	
2005	I	55	73	19	-2	1 351	76		
	II	63	77	15	-3	1 986	48		
	III	69	83	14	-3	1 803	30		
	IV	65	80	16	-5	1 618	36		
2006	I	57	74	17	-9	2 354	74		
	II	65	84	14	-10	2 079	5		
	III	71	82	12	-13	1 768	-2		
	IV	69	80	13	-15	1 415	-13		
2007	I	59	79	14	-16	1 840	-22		
	II	68	86	12	-16	2 374	14		
	III	77	93	11	-15	2 200	24		
	IV	69	89	12	-12	1 359	-4		
2008	I	66	89	13	-9	1 260	-32		
	II	72	97	11	-6	1 504	-37		
	III	73	100	11	1	1 090	-50		
	IV	66	96	13	8	405	-70		
2009	I	61	87	17	28	454	-64		
	II	61	93	16	47	719	-52		
	III	62	95	16	49	614	-44		
	IV	54	97	18	33	382	-6		
2010	I	55	86	19	2	835	84		
	II	63	88	16	1	915	27		
	III	66	96	15	-6	1 003	63		
	IV	61	95	16	-11	691	81		
2011	I	62	84	17	-11	749	-10		
	II	69	94	15	-6	1 357	48		
	III	71	92	14	-6,8	1 314	31		
	IV	65	91	15	-5	803	16		
2012	I	61	89	17	1	919	23		
	II	68	87	15	3	1 275	-6		
	III	69	90	15	9	1 059	-19		
	IV	66	89	17	13	722	-10		
2013	I	64	87	20	12	1 085	18		

Lähde: Tilastokeskus, Työvoimatutkimus, Työ- ja elinkeinoministeriö

Lisätietoja: tilastokeskus.fi/til/tyti, tem.fi

Tiedustelut: Kalle Sinivuori 09 17 341 ja TEM 010 60 4001

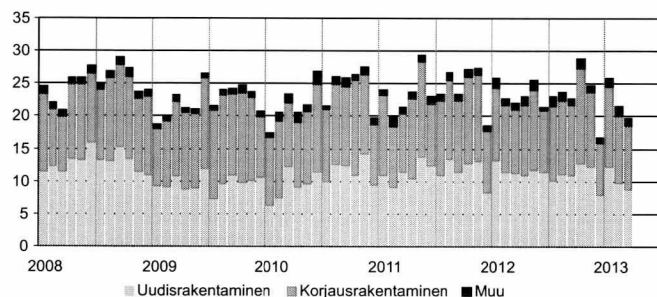
Tehtyjen työtuntien määrä maaliskuussa väheni 10 prosenttia vuoden takaisesta

Talorakentamisen ja erikoistuneen rakentamisen yhteenlaskettujen työtuntien määrä väheni maaliskuussa 10 prosenttia vuoden takaisesta. Toimialoilla työtunteja kertyi yhteensä 19,9 miljoonaa.

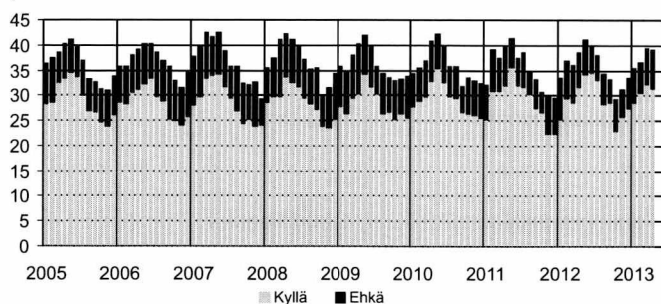
Maaliskuun työtunneista uudisrakentamisesta syntyi 8,8 miljoonaa tuntia ja korjausrakentamisesta 9,7 miljoonaa tuntia. Vuoden 2012 maaliskuuhun verrattuna uudisrakentamisen työtuntien määrä väheni 22 prosenttia. Korjausrakentamisen työtuntien määrä väheni vuoden 2012 maaliskuusta prosenttia.

Korjausrakentamisen osuus maaliskuussa oli 49 prosenttia talorakentamisen tehdyistä työtunneista. Asuinrakennusten korjauksiin kaikista korjausrakentamisen tunneista kohdistui 53,7 prosenttia.

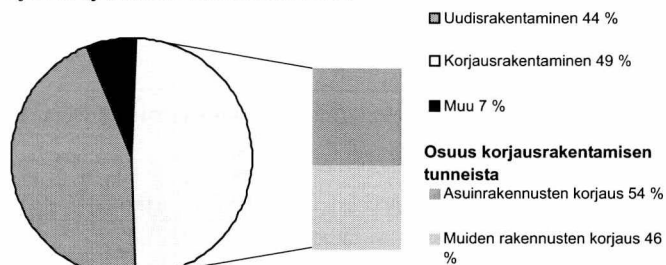
Talorakennusalan ammattirakentajien työtuntijakauma, milj. tuntia, TOL 2008



Kotitalouksien asunnon korjausaikomukset, prosenttia kotitalouksista



Talorakennusalan ammattirakentajien (TOL 2008) työtuntijakauma maaliskuu 2013



Korjausrakentaminen

Vuosi	kk	Kotitalouksien asunnon korjausaikomukset Prosenttia kotitalouksista				Talorakennusalan ammattirakentajien työtunnit TOL 2008 ¹⁾ milj. tuntia				Korjausrakentamisen tuntien jakauma, %	
		Asunnon korjaus		Peruskorjaus		Yhteensä	Uudisrakentaminen	Korjausrakentaminen	Muu	Asuinrakennusten korjaus	Muiden rakennusten korjaus
		kyllä	ehkä	kyllä	ehkä						
2011	1	25,2	6,9	13,5	8,1	24,1	11,0	12,2	0,8	56,5	43,5
	2	30,8	8,2	17,9	6,8	20,0	9,1	9,3	1,6	52,8	47,3
	3	30,9	6,6	15,8	5,7	21,4	11,5	8,9	1,0	57,1	42,9
	4	32,0	7,7	18,5	7,6	23,8	10,5	12,3	1,0	52,2	47,8
	5	35,7	5,7	19,0	5,7	29,4	13,7	14,6	1,0	69,9	30,2
	6	32,0	5,4	16,1	5,0	23,0	12,5	9,4	1,1	59,7	40,3
	7	31,8	6,6	17,1	6,9	23,4	10,9	11,5	1,0	55,6	44,4
	8	30,3	4,5	14,5	6,3	26,7	13,5	12,1	1,1	72,3	27,8
	9	27,5	5,6	14,8	6,7	23,4	11,5	10,9	1,0	51,3	48,7
	10	26,8	3,9	15,9	6,3	27,2	12,8	13,2	1,2	61,7	38,3
	11	22,6	7,4	15,4	5,2	27,4	13,1	13,3	1,0	60,9	39,1
	12	22,4	7,2	13,9	7,6	18,5	8,3	9,5	0,8	57,9	42,1
2012	1	25,3	8,3	13,4	5,5	26,0	13,3	11,1	1,5	49,6	50,4
	2	29,6	7,2	14,6	7,5	22,7	11,4	10,3	1,0	57,5	42,5
	3	28,7	7,4	15,0	7,9	22,1	11,3	9,8	1,0	60,5	39,6
	4	31,9	6,7	15,5	5,7	23,0	10,9	10,8	1,3	58,4	41,6
	5	34,2	6,8	16,5	8,0	25,5	11,7	12,3	1,5	63,2	36,8
	6	34,5	5,2	16,0	6,7	21,4	11,4	9,5	0,5	56,1	43,9
	7	33,2	4,7	17,1	5,7	23,0	10,2	11,4	1,5	50,7	49,4
	8	28,3	6,1	13,8	6,3	23,7	11,1	11,3	1,3	53,5	46,5
	9	28,6	4,6	13,5	6,5	22,8	10,9	10,9	0,9	56,6	43,4
	10	23,2	6,1	12,1	6,3	29,0	12,7	14,6	1,6	54,0	46,1
	11	25,8	5,3	14,0	6,4	24,7	12,3	11,4	1,0	64,5	35,5
	12	27,7	5,8	12,8	5,9	16,8	8,0	7,9	0,8	57,2	42,8
2013	1	28,8	6,7	13,4	7,1	26,0	12,2	12,4	1,3	57,1	42,9
	2	30,7	5,9	14,5	5,8	21,6	9,8	10,3	1,5	57,7	42,3
	3	32,3	7,0	13,3	6,4	19,9	8,8	9,7	1,3	53,7	46,3
	4	31,5	7,6	13,8	6,3						

1) Tiedot perustuvat Työvoimatutkimukseen, jossa siirryttiin TOL 2008 luokitukseen vuoden 2009 alusta. Työtunnit sisältävät talorakentamisen ja erikoistuneen rakentamisen tunnit.

Lähde: Tilastokeskus, Kuluttajabarometri ja Korjausrakentaminen, Tiedustelut: Pertti Kangassalo ja Kaj Isaksson, puh. 09 17 341

Uusimmat suuret rakennushankkeet

Kunta	Luvan myöntökk	Omistajan nimi		Rakennustyyppi	Tilavuus, m ³	Aloitus kk
Espoo	201302	KOY KUNINKAANSATAMA 1	uusi	Liikerak.	94 000	
Kouvola	201302	VR ELÄKESÄÄTIÖ	laaj.	Varastorak.	159 690	
Oulu	201302	LEMMINKÄINEN TALO OY	uusi	Varastorak.	99 650	
Mikkeli	201301	SBS BETONI OY	uusi	Teollisuusrak.	254 740	
Lahti	201301	LAHDEN PYSÄKÖINTI OY	uusi	Liikenteenrak.	71 800	
Jyväskylä	201212	JYVÄSKYLÄN KAUPUNKI	laaj.	Opetusrak.	73 886	
Hyvinkää	201212	SAGAX FINLAND OY	laaj.	Toimistorak.	58 251	
Kotka	201212	RP LOGISTICS OY	uusi	Varastorak.	54 980	
Kotka	201212	RP LOGISTICS OY	uusi	Varastorak.	54 980	
Iisalmi	201211	OSUUSKAUPPA PEEÄSSÄ	uusi	Liikerak.	128 244	201212
Helsinki	201211	KOY HELSINGIN KAIKUKATU 6	uusi	Toimistorak.	68 832	
Pori	201210	PORIN PUUVILLA OY	uusi	Liikerak.	400 000	201211
Kuopio	201210	POHJOIS-SAVON SAIRAANHOITOPHIRIN KUNTAYHTYMÄ	laaj.	Hoitoalan rak.	162 084	
Pori	201210	SATAKUNNAN SAIRAANHOITOPHIRIN KUNTAYHTYMÄ	uusi	Hoitoalan rak.	64 200	201111
Lapinjärvi	201210	ROBBES LILLA TRÄDGÅRD AB	uusi	Maatalousrak.	52 317	
Nastola	201210	L-FASHION GROUP OY	laaj.	Varastorak.	77 750	
Espoo	201210	ESPOON KAUPUNKI	uusi	Liikerak.	50 538	
Lappeenranta	201210	TWINMAX OY	uusi	Varastorak.	58 527	201210
Vantaa	201209	LIIKENNEVIRASTO	uusi	Toimistorak.	127 695	201210
Tornio	201209	KAKE CONTAINER OY	uusi	Varastorak.	143 300	201210
Oulu	201207	VR-YHTYMÄ	uusi	Liikenteenrak.	194 031	
Helsinki	201207	ETERA	uusi	Toimistorak.	70 479	201209
Oulu	201206	OULUN PYSÄKÖINTI OY	uusi	Liikenteenrak.	253 010	
Tampere	201206	KOY TAMPEREEN TEIVAALANTIE 1	uusi	Liikerak.	101 050	201208
Espoo	201206	HUS KUNTAYHTYMÄ	laaj.	Hoitoalanrak.	77 399	
Helsinki	201206	KOY HELSINGIN LILLY	uusi	Toimistorak.	76 700	
Vantaa	201206	KOY K 3 - LOGISTICS 2	uusi	Teollisuusrak.	88 000	201208
Nokia	201206	NOKIAN KAUPUNKI	uusi	Teollisuusrak.	89 930	201208
Ikaalinen	201206	KOY TAMPEREEN FORDEX 1	uusi	Liikerak.	66 400	201209
Helsinki	201206	SRV RAKENNUS OY	uusi	Liikenteenrak.	494 100	
Helsinki	201206	KOY HELSINGIN LILLY	uusi	Toimistorak.	52 500	
Laukaa	201206	MULTAMESTA OY	uusi	Teollisuusrak.	136 124	
Helsinki	201205	KESKINÄINEN ELÄKEVAKUUTUSYHTIÖ ETERA	uusi	Toimistorak.	82 600	201206
Salo	201205	FINNFOAM OY	uusi	Teollisuusrak.	170 170	201206
Helsinki	201205	KOY ALVAR AALLON KATU 1	uusi	Toimistorak.	75 100	201206
Oulu	201205	POHJOLA PANKKI OYJ	uusi	Opetusrak.	63 260	201208
Äänekoski	201205	ÄÄNEKOSKEN KAUPUNKI	uusi	Hoitoalan rak.	67 000	201206
Oulu	201204	LEMMINKÄINEN PPP OY	uusi	Kokoontumisrak.	136 140	201206
Pietarsaari	201204	SNELLMAN OY AB	laaj.	Teollisuusrak.	129 500	201206
Helsinki	201204	AUTOKIINTEISTÖT LAAKKONEN OY	uusi	Liikerak.	92 410	
Vantaa	201203	KOY VARASTOHOTELLI	uusi	Varastorak.	303 683	201304
Kuopio	201203	TECHNOPOLIS OYJ	uusi	Toimistorak.	96 690	201203
Lahti	201203	LAHDEN SAIRAALAPARKKI OY	uusi	Liikenteenrak.	73 590	201207
Helsinki	201203	HELSINGIN KAUPUNKI	laaj.	Liikenteenrak.	63 000	201208
Pori	201203	KULJETUSLIIKE Y. AURAMAA OY	laaj.	Varastorak.	50 550	201205
Oulu	201202	OULUN SEUDUN KOULUTUSKUNTAYHTYMÄ	laaj.	Opetusrak.	85 330	201208
Tuusula	201202	KOY TUUSULAN UUSI MUTKA	uusi	Varastorak.	63 916	201206
Helsinki	201201	KOY MANNERHEIMINTIE 105	uusi	Toimistorak.	54 020	201202
Turku	201112	MOTONET OY	uusi	Liikerak.	70 650	201203
Tampere	201111	TAMPEREEN KAUPUNKI	uusi	Opetusrak.	99 400	201302
Lahti	201111	LAHDEN KAUPUNKI	uusi	Asuinrak.	54 900	201203
Jyväskylä	201111	KOY JYVÄSKYLÄN LOGISTIIKKA	uusi	Varastorak.	52 210	
Tampere	201110	KOY TAMPEREEN TORNIOHOTELLI	laaj.	Liikerak.	53 800	201211
Kokkola	201110	RUOKAKESKO OY	uusi	Liikerak.	125 900	201111
Rovaniemi	201109	ROVANIEMEN ENERGIA OY	uusi	Teollisuusrak.	208 384	
Vantaa	201109	VANTAAN KAUPUNKI	uusi	Liikerak.	52 500	
Kankaanpää	201109	SATAKUNNAN OSUUSKAUPPA	uusi	Liikerak.	51 895	
Kauhajoki	201109	KAUHAIJOEN TEURASTAMOKIINTEISTÖT OY	laaj.	Teollisuusrak.	50 553	201201
Seinäjäki	201108	HT-KIINTEISTÖT OY	uusi	Varastorak.	115 000	201209
Sotkamo	201108	TALVIVAARA SOTKAMO OY	uusi	Teollisuusrak.	92 450	201108
Eura	201107	T:MI NURMISEN VIEMÄRINVAUS	uusi	Varastorak.	71 540	
Vantaa	201106	VANTAAN ENERGIA SÄHKÖVERKOT OY	uusi	Teollisuusrak.	480 045	201203
Oulu	201106	LEMMINKÄINEN TALO OY	uusi	Liikerak.	137 802	
Tampere	201106	TAMPEREEN KAUPUNKI	uusi	Hoitoalan rak.	67 260	201111
Kotka	201106	MASKU KIINTEISTÖT OY	uusi	Liikerak.	71 440	
Espoo	201106	RAKENNUSOSAKYHTIÖ HARTELA	uusi	Liikerak.	95 480	201203
Keminmaa	201106	OUTOKUMPU CHROME OY	uusi	Varastorak.	146 420	
Kirkkonummi	201106	PA-HU OY	uusi	Varastorak.	53 000	201107

Lähde: Väestörekisterikeskus, Väestötietojärjestelmä
Tiedustelut: Tommi Niemi, puh. 09 22 9161

Port Payé
Finlande
126676
Itella Posti Oy

PRIORITY

Itella Green

Tilastokeskus
PL 2 C
00022 TILASTOKESKUS
puh. 09 1734 2220
info@tilastokeskus.fi
www.tilastokeskus.fi

ISSN 1796–2358 (pdf)
ISSN 1238–7142 (print)

Tuotenumero 3310 (print)
Tuotenumero 3311 (pdf)

