

Talonrakentamisen suhdanteet

Huhtikuu 2013

TILASTOKIRJASTO



136 018 3830

Sisällys

Talonrakentamisen suhdanteet, huhtikuu 2013	3	Rakennustarvikkeiden kauppa	11
Uudisrakentaminen	4	Sähkötarvikkeiden tukkumyynti väheni helmikuussa yli 4 prosenttia vuoden takaisesta	
Rakennuslupien kuutiomäärä kasvoi tammikuussa 6 prosenttia vuoden takaisesta		Talonrakentamisen kuukausikuvaajat	12
Asuntotuotanto	5	Talonrakennusyriytysten loka–jouluukuun liikevaihto väheni hieman vuoden takaisesta	
Tammikuussa myönnettiin rakennuslupa noin 1 300 asunnon rakentamiseen		Talonrakentamisen työllisyys ja ansiotaso	13
Uudisrakentamisen volyyymi-indeksi	6	Talonrakennusalan työttömiä 19 615 helmikuussa	
Uudisrakentamisen volyyymi väheni tammikuussa lähes 13 prosenttia vuoden takaiseen verrattuna		Korjausrakentaminen	14
Myönnetty rakennusluvut	8	Tehtyjen työtuntien määrä helmikuussa väheni 5 prosenttia vuoden takaisesta	
Rakennuskustannusindeksi	10	Uusimmat suuret rakennushankkeet	15
Rakennuskustannukset nousivat helmikuussa 1,7 prosenttia vuoden takaisesta			

Trendi kuvaa sarjan pitkän ajan suhdannevaihtelua. Kausitasoitettut sarjat tuotetaan TRAMO/SEATS -menetelmällä.

Julkaisussa *-merkityt tiedot ovat ennakkotietoja.

Julkaisussa käytetty muutos % on laskettu edellisen vuoden vastaavasta ajankohdasta tai -jaksosta.

Rakentamisen ja asumisen verkkopalvelu
<http://www.tilastokeskus.fi/tup/rakas>

on päivitetty Talonrakentamisen verkkopalvelun osalta 9.4.2013.

Lisätietoja:

Merja Järvinen, puh. 09 17 341
tai ko. sivun alalaidassa mainittu henkilö.

sähköposti: rakennus.suhdanne@tilastokeskus.fi

Kestotilauksena 120 euroa. Sisältää verkkopalvelun.
Ilmestyy 11 kertaa vuodessa.

© 2013 Tilastokeskus

Julkaisun tiedot vapaasti lainattavissa. Lainattaessa mainittava
ko. tiedon kohdalla ilmoitettu lähde.

ISSN 1238–7142 (print)
ISSN 1796–2358 (pdf)

Kannen kuva: Kuvatoimisto Rodeo Oy

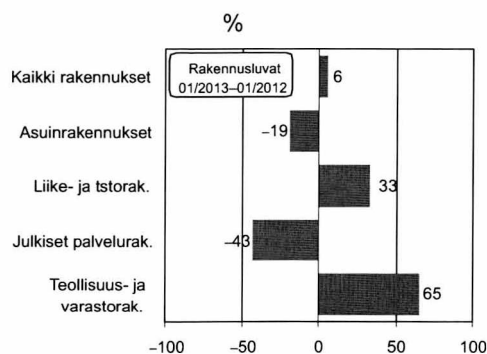
Talonrakentamisen suhdanteet huhtikuussa 2013

Rakennuslupien kuutiomäärä kasvoi tammikuussa

Tammikuu 2013

Kaikki rakennukset +6 %

Asuinrakennukset -19 %



Talonrakennusyriytysten (TOL 41) liikevaihto väheni joulukuussa

Liikevaihto 2005=100

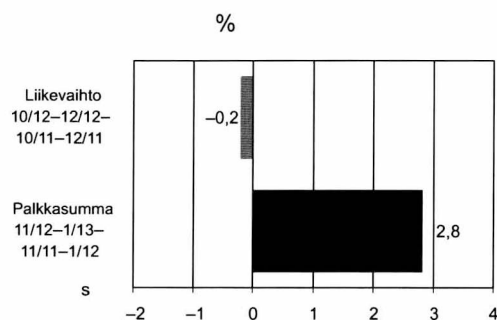
Joulukuussa -5,7 %

Loka-joulukuussa -0,2 %

Palkkasumma 2010=100

Tammikuussa +1 %

Marras-tammikuussa +2,8 %



Erikoistuneen rakentamisen (TOL 43) liikevaihto väheni hieman joulukuussa

Liikevaihto 2005=100

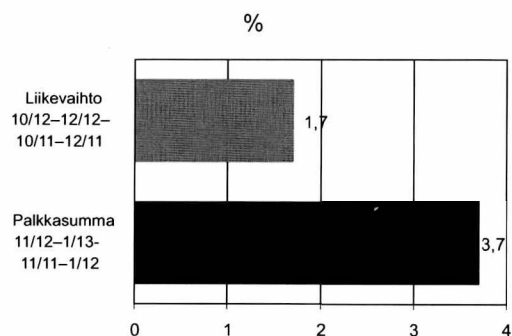
Joulukuussa -1,8 %

Loka-joulukuussa +1,7 %

Palkkasumma 2010=100

Tammikuussa +5,2 %

Marras-tammikuussa +3,7 %



Rakennuskustannukset nousivat helmikuussa 2013

Rakennuskustannusindeksi 2010=100

Helmikuussa +1,7 %

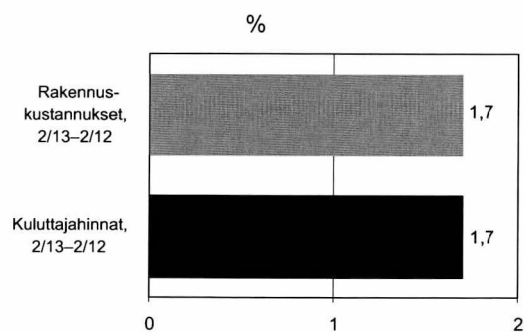
Tammikuusta helmikuuhun +0,2 %

Inflaatio helmikuussa +1,7 %

Kuluttajahintaindeksi 2010=100

Helmikuussa +1,7 %

Tammikuusta helmikuuhun +0,6 %



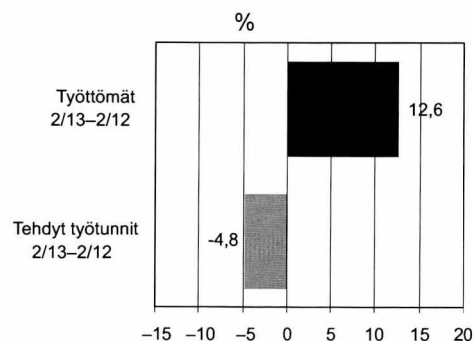
Talonrakennusalan työttömiä yli 19 600 vuoden 2013 helmikuussa

Talonrakennusalan työttömät

Helmikuussa +12,6 %

Talonrakennusalan (TOL 2008) tehdyt työtunnit

Helmikuussa -4,8 %



Rakennuslupien kuutiomäärä kasvoi tammikuussa 6 prosenttia vuoden takaisesta

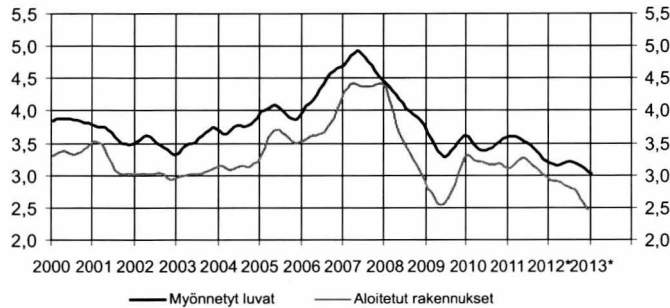
Vuoden 2013 tammikuussa rakennuslupia myönnettiin yhteensä 1,6 miljoonalle kuutiometrille, joka on 6 prosenttia enemmän kuin vuotta aiemmin. Tiedot ilmenevät Tilastokeskuksen rakennus- ja asuntotuotantotilaston ennakkotiedoista.

Asuinrakennuksille myönnettyjen lupakuutioiden määrä väheni tammikuussa 18,8 prosenttia.

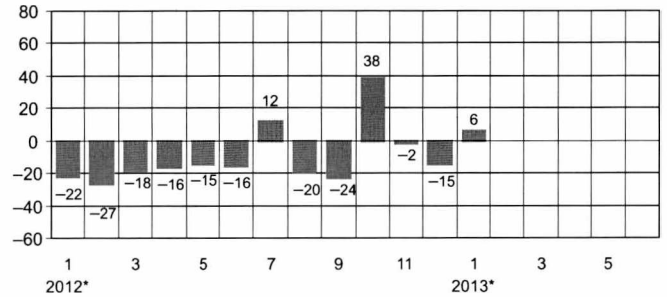
Muulle kuin asuinrakentamiselle myönnettyjen lupakuutioiden määrä lisääntyi 21,6 prosenttia vuoden takaisesta.

Vuoden 2012 ennakkollisten tietojen mukaan myönnettyjen rakennuslupien kuutiomäärä väheni 12,6 prosenttia vuoden 2011 vastaavista ennakkollisista tiedoista.

Uudisrakentaminen, milj. m³, trendit



Myönnettyt rakennusluvut, koko maa, vuosimuutos %



Uudisrakentaminen, koko maa, milj. m³

Vuosi	kk	Myönnettyt rakennusluvut			Aloitettut rakennukset ²⁾		
		milj. m ³	Trendi	vuosimuutos, % ¹⁾	milj. m ³	Trendi	vuosimuutos, %
2008		50,55		-12	41,87		-19
2009		40,80		-19	30,83		-26
2010		41,21		1	38,37		24
2011		43,80		6	38,03		-1
2012*		37,90		-13	32,92		-13
2011	1	2,28	3,59	-14	1,79	3,10	-18
	2	3,19	3,60	14	1,29	3,12	-23
	3	4,09	3,59	6	2,58	3,18	30
	4	4,30	3,57	21	4,03	3,24	-3
	5	5,06	3,54	5	5,42	3,27	10
	6	7,72	3,51	38	5,28	3,25	3
	7	2,01	3,47	-6	2,61	3,19	-5
	8	3,61	3,43	18	3,98	3,14	2
	9	3,77	3,37	8	3,94	3,10	4
	10	2,71	3,31	-17	2,79	3,06	-9
	11	2,72	3,25	-21	2,75	3,02	-15
	12	2,33	3,21	-8	1,57	2,97	-4
2012*	1	1,77	3,18	-22	1,60	2,93	-11
	2	2,34	3,16	-27	1,29	2,91	0
	3	3,34	3,15	-18	2,92	2,91	13
	4	3,59	3,16	-16	3,25	2,88	-19
	5	4,27	3,19	-15	3,82	2,85	-30
	6	6,48	3,22	-16	4,25	2,83	-20
	7	2,24	3,22	12	2,67	2,80	2
	8	2,88	3,19	-20	3,87	2,77	-3
	9	2,83	3,16	-24	2,92	2,71	-26
	10	3,66	3,14	38	3,08	2,63	10
	11	2,62	3,10	-2	2,31	2,54	-16
	12	1,88	3,05	-15	0,94	2,46	-40
2013*	1	1,62	3,01	6			

* Ennakolliset tiedot

1) Rakennuslupien ennakkollisen vuoden muutosprosentit on laskettu edellisen vuoden vastaavan tasoisesta ennakosta.

2) Aloitusten kuukausiarvot julkaistaan neljännesvuosittain.

Aloitettujen rakennusten ennakkollisen vuoden muutosprosentit on laskettu edellisen vuoden lopullisista luvuista.

Lähde: Tilastokeskus, Rakennus- ja asuntotuotanto

Lisätietoja: tilastokeskus.fi/til/ras,

Tiedustelut: Heli Suonio, puh. 09 17 341

Tammikuussa myönnettiin rakennuslupa noin 1 300 asunnon rakentamiseen

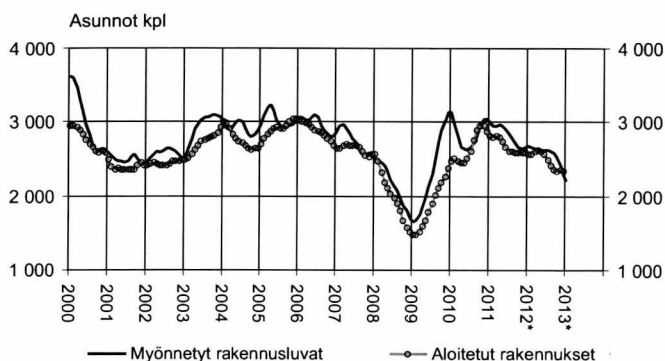
Vuoden 2013 tammikuussa myönnettiin rakennuslupa yhteensä 1 312 asunnon rakentamiseen, joka on 6,9 prosenttia vähemmän kuin vuotta aiemmin.

Asuinrakennuksien asunnoille myönnettiin 1 293 rakennuslupaa. Kerrostaloasunnoille myönnettiin 831, erillisille pientaloille 277 ja rivi- ja ketjutaloasunnoille 185 rakennuslupaa.

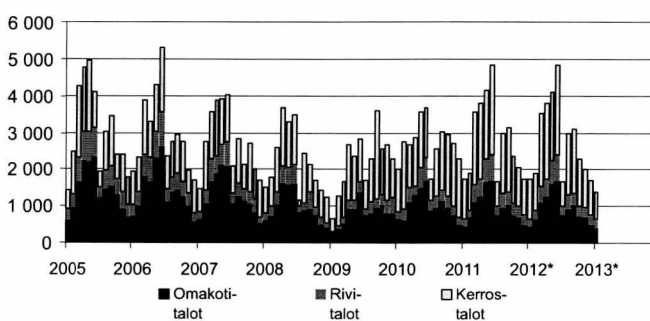
Pientaloasunnoille myönnettyjen lupien määrä väheni 37,3 prosenttia. Rivi- ja ketjutaloasunnoille myönnettyjen lupien määrä väheni 21,3 prosenttia vuoden 2012 tammikuusta. Kerrostaloasunnoille myönnettyjen lupien määrä puolestaan kasvoi tammikuussa 16,5 prosenttia viime vuodesta.

Vuoden 2012 ennakkollisten tietojen mukaan asunnoille myönnettyjen rakennuslupien määrä väheni 7,6 prosenttia vuoden 2011 vastaavista ennakkollisista tiedoista.

Asuntotuotanto, trendit



Rakennusluvan saaneet asunnot, kpl, talotyyppin mukaan kuukausittain



Asuntotuotanto, koko maa

Vuosi	kk	Myönnetyt rakennusluvut Asunnot, kpl			Aloitettut rakennukset ²⁾ Asunnot, kpl		
		Alkuper.	Trendi	vuosimuutos, % ¹⁾	Alkuper.	Trendi	vuosimuutos, %
2008		27 061		-19	23 476		-24
2009		27 513		2	23 040		-2
2010		33 642		22	33 712		46
2011		34 529		3	31 476		-7
2012*		31 581		-8	28 792		-9
2011	1	1 733	2 998	-15	1 362	2 813	-13
	2	1 905	2 942	-31	1 302	2 800	-31
	3	3 576	2 941	32	2 722	2 813	45
	4	3 833	2 960	24	3 259	2 802	-11
	5	4 170	2 957	14	4 825	2 746	29
	6	5 176	2 912	35	3 392	2 663	-5
	7	1 718	2 834	-5	1 851	2 611	1
	8	3 001	2 772	17	3 652	2 598	-8
	9	3 218	2 719	3	2 950	2 591	-24
	10	2 349	2 663	-22	2 638	2 591	-24
	11	2 088	2 639	-25	2 046	2 595	-16
	12	1 762	2 657	-23	1 477	2 584	-18
2012*	1	1 648	2 672	-5	1 477	2 567	-23
	2	1 994	2 660	5	1 363	2 576	5
	3	3 041	2 644	-14	2 146	2 604	-21
	4	3 365	2 624	-12	3 506	2 621	8
	5	3 473	2 613	-16	3 939	2 606	-18
	6	4 291	2 620	-17	3 626	2 559	7
	7	1 742	2 618	2	1 962	2 489	6
	8	3 009	2 599	1	3 295	2 409	-10
	9	2 578	2 577	-19	2 399	2 353	-19
	10	3 033	2 530	34	2 314	2 347	-12
	11	2 319	2 409	14	2 199	2 354	7
	12	1 088	2 274	-37	991	2 334	-33
2013*	1	1 312	2 213	7			

* Ennakolliset tiedot

1) Rakennuslupien ennakkollisen vuoden muutosprosentit on laskettu edellisen vuoden vastaavan tasoista ennakosta.

2) Aloitusten kuukausiarvot julkaistaan neljännesvuosittain.

Aloitettujen asuntojen osalta rekisteriiviestä johtuvaa alipeittoa korjataan korotuskertoimilla.

Lähde: Tilastokeskus, Rakennus- ja asuntotuotanto

Lisätietoja: tilastokeskus.fi/til/ras

Tiedustelut: Heli Suonio, puh. 09 17 341

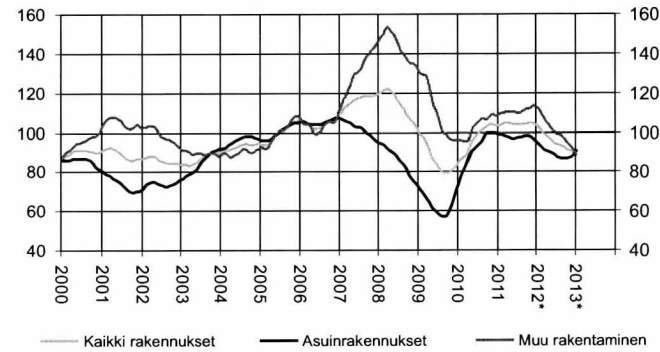
Uudisrakentamisen volyymi väheni tammikuussa lähes 13 prosenttia vuoden takaiseen verrattuna

Vuoden 2013 tammikuussa käynnissä olevan rakennustuotannon kiinteähintainen arvo eli volyymi väheni 12,8 prosenttia vuoden takaiseen verrattuna.

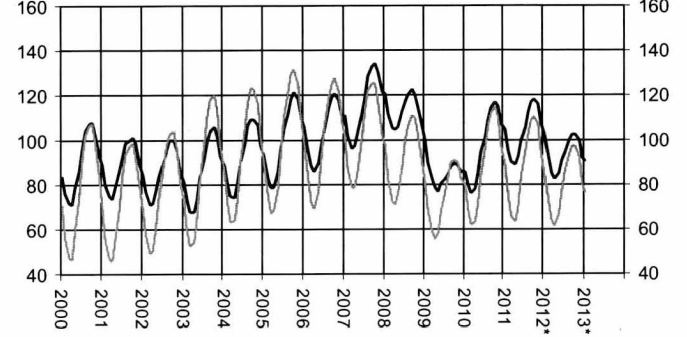
Asuinrakentamisen volyymi väheni 2,9 prosenttia ja muun kuin asuinrakentamisen volyymi 21,7 prosenttia vuoden takaisesta.

Vuoden 2012 ennakkollisten tietojen mukaan uudisrakentamisen volyymi väheni 9,4 prosenttia verrattuna vuoteen 2011.

Uudisrakentamisen volyymi-indeksi 2005=100, trendit



Uudisrakentamisen volyymi-indeksi 2005=100



Uudisrakentamisen volyymi-indeksi 2005=100

vuosi	kk	Kaikki rakennukset	Vuosimuutos %	Asuinrakennukset	Liike-rakennukset	Toimisto-rakennukset	Julkiset palvelu-rakennukset	Teollisuus-rakennukset	Varasto-rakennukset	Maatalous-rakennukset
2008		113,4	-2	85,5	188,9	243,3	97,7	168,3	136,6	93,3
2009		85,7	-24	62,9	130,1	152,4	109,9	107,6	93,4	95,2
2010		96,9	13	91,4	118,1	109,3	118,7	75,4	74,1	94,7
2011		104,0	7	97,7	119,1	142,8	110,1	95,5	114,4	95,9
2012*		94,3	-9	89,0	108,4	138,2	107,5	82,7	80,9	87,7
2010	1	85,6	-14	77,2	117,2	89,8	111,2	70,3	78,0	93,3
	2	80,0	-11	72,3	114,0	100,1	108,1	68,2	73,7	71,7
	3	76,3	-7	69,6	109,3	101,9	106,7	62,2	68,7	59,6
	4	78,1	0	72,2	105,4	111,6	104,9	65,6	65,7	59,7
	5	85,2	11	77,5	115,9	117,0	115,0	68,4	56,4	63,3
	6	94,9	18	85,4	119,1	118,3	121,4	76,6	70,0	79,8
	7	101,3	23	92,3	122,2	102,4	122,2	77,0	70,9	99,8
	8	108,8	28	102,1	127,9	104,4	123,3	76,0	79,8	113,2
	9	114,3	29	112,1	123,2	113,1	125,6	81,3	75,7	123,5
	10	116,7	30	116,5	120,1	114,4	128,5	83,8	81,3	128,4
	11	114,8	30	113,8	123,6	120,4	134,9	87,0	85,2	128,5
	12	107,0	24	106,0	119,7	118,2	122,7	87,9	84,3	115,2
2011	1	104,3	22	101,0	128,3	127,5	121,5	89,2	111,2	101,8
	2	95,8	20	90,7	128,9	127,9	117,8	84,9	106,7	83,7
	3	90,3	18	84,7	119,3	139,4	114,4	85,1	99,9	69,5
	4	88,8	14	80,9	120,4	137,3	110,4	84,9	108,7	65,8
	5	93,1	9	84,7	114,3	149,7	105,7	89,2	109,7	72,2
	6	99,9	5	89,5	114,3	150,8	113,7	95,5	106,6	83,4
	7	105,0	4	95,8	117,0	143,9	104,5	98,6	109,5	95,8
	8	112,2	3	104,3	117,5	155,9	106,6	104,3	114,5	109,8
	9	116,6	2	111,2	119,7	147,3	105,6	105,0	124,2	119,6
	10	117,8	1	115,0	116,6	137,3	105,6	105,9	123,3	124,3
	11	116,2	1	111,9	122,3	148,5	110,0	104,7	131,1	117,5
	12	107,8	1	102,2	119,8	149,2	107,0	99,5	126,9	106,7
2012*	1	103,4	-1	95,4	124,9	152,0	108,9	95,8	129,2	99,4
	2	92,0	-4	84,8	110,8	140,1	107,3	88,1	115,7	79,6
	3	85,3	-6	77,4	113,8	147,6	104,2	88,5	85,4	66,3
	4	82,5	-7	75,0	110,6	135,4	102,1	84,0	76,2	60,9
	5	85,3	-8	77,0	110,0	128,1	105,1	82,4	71,4	70,3
	6	90,9	-9	81,8	109,1	138,1	114,8	77,2	71,6	84,7
	7	94,5	-10	85,7	106,7	148,1	109,9	77,9	70,0	90,9
	8	99,8	-11	93,3	106,9	135,5	112,2	82,3	69,9	101,9
	9	102,8	-12	99,4	105,2	137,1	111,9	83,3	71,3	106,8
	10	102,7	-13	102,7	103,5	131,8	104,0	79,3	78,8	105,9
	11	100,0	-14	101,1	104,4	136,3	105,9	77,8	70,1	100,8
	12	92,0	-15	93,8	94,5	128,1	103,8	76,3	60,8	84,9
2013*	1	90,2	-13	92,6	97,4	107,1	108,8	77,4	57,6	76,6

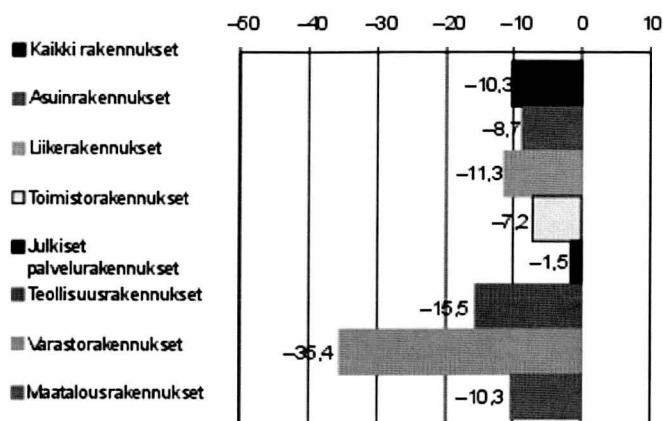
Uudisrakentamisen volyyymi-indeksi 2005=100

Uudisrakentamisen volyyymi-indeksi 2005=100 kuvaa talonrakentamisen määrän kehitystä vuoden 2005 hintatasossa. Talonrakentamiseen sisältyvät uudisrakentaminen ja jo olemassa olevien rakennusten laajennukset. Korjausrakentaminen ja uudelleen rakentamiseen verrattavissa olevat muutokset eivät sisälly uudisrakentamisen volyyymi-indeksiin.

Volyyymi-indeksin avulla voidaan tarkastella rakennustyömaalla syntyvän uudisrakennustuotannon syntyvän arvon muutoksia kuukausittain. Uudisrakentaminen on tilastoissa jaettu talotyyppin ja pääasiallisen rakentajan mukaan. Liiketaloudellisessa rakentamisessa rakentajana on yleensä rakennusliike tai jokin muu ulkopuolinen ammattirakentaja. Oma-toimisessa rakentamisessa vain osan tekee ammattirakentaja.

Vuoden 2012 lopulliset tiedot julkaistaan toukokuussa 2013. Siihen saakka vuoden 2012 tiedot ovat ennakkollisia. Aina samalla kun tuoreimmat tiedot julkaistaan, korjataan aiempia ennakkotietoja.

Uudisrakentamisen volyyymi-indeksi 2005=100, 12 kk:n liukuva muutos, tammikuu 2013, %



Uudisrakentamisen volyyymi-indeksi 2005=100

	Koko rakentaminen			Asuinrakentaminen			Muu rakentaminen			
	Yhteensä	Liiketaloudellinen rakentaminen	Omatoiminen rakentaminen	Yhteensä	Liiketaloudellinen rakentaminen	Omatoiminen rakentaminen	Yhteensä	Liiketaloudellinen rakentaminen	Omatoiminen rakentaminen	
2008	113,4	130,0	92,1	85,5	84,6	86,3	143,1	162,3	102,5	
2009	85,7	93,7	75,3	62,9	60,2	65,2	110,0	117,6	93,8	
2010	96,9	103,2	88,8	91,4	98,1	85,8	102,8	106,8	94,2	
2011	104,3	116,1	89,1	98,1	116,2	83,1	110,9	116,0	100,0	
2012*	94,3	104,4	81,3	89,0	108,4	72,8	100,3	101,7	97,6	
2010	1	85,6	89,7	80,2	77,2	76,2	78,0	94,5	99,4	84,1
	2	80,0	88,4	69,1	72,3	76,8	68,6	88,2	96,7	70,0
	3	76,3	87,4	61,9	69,6	78,3	62,4	83,4	93,8	61,1
	4	78,1	89,5	63,4	72,2	82,6	63,5	84,5	94,5	63,3
	5	85,2	95,7	71,6	77,5	88,5	68,3	93,4	100,9	77,6
	6	94,9	103,5	83,8	85,4	96,1	76,6	105,1	108,9	97,0
	7	101,3	105,3	96,2	92,3	98,4	87,3	110,9	110,2	112,4
	8	108,8	111,3	105,6	102,1	107,9	97,3	116,0	113,7	120,7
	9	114,3	116,3	111,6	112,1	118,1	107,1	116,6	115,1	119,7
	10	116,7	118,3	114,6	116,5	121,5	112,4	116,8	116,0	118,6
	11	114,8	118,6	109,9	113,8	118,8	109,6	115,9	118,6	110,4
	12	107,0	114,2	97,7	106,0	114,5	98,9	108,0	114,0	95,5
2011	1	104,3	116,2	89,1	101,0	113,7	90,5	107,9	117,9	86,5
	2	95,8	111,5	75,5	90,7	107,4	76,8	101,2	114,4	73,0
	3	90,3	109,3	65,8	84,7	107,1	66,2	96,2	111,0	64,9
	4	88,8	108,8	63,0	80,9	104,0	61,7	97,1	112,1	65,4
	5	93,1	110,1	71,2	84,7	108,0	65,3	102,1	111,6	82,1
	6	99,9	112,3	84,0	89,5	110,7	71,9	111,1	113,5	106,0
	7	105,0	112,6	95,1	95,8	113,3	81,2	114,8	112,0	120,6
	8	112,2	119,4	102,9	104,3	120,7	90,7	120,6	118,4	125,1
	9	116,6	122,9	108,6	111,2	126,4	98,5	122,5	120,3	127,2
	10	117,8	123,7	110,1	115,0	131,2	101,6	120,7	118,4	125,6
	11	116,2	123,3	107,0	111,9	126,5	99,7	120,8	121,0	120,3
	12	107,8	117,8	94,9	102,2	118,2	89,0	113,6	117,4	105,6
2012*	1	103,4	116,6	86,5	95,4	114,6	79,5	112,0	118,0	99,3
	2	92,0	107,3	72,3	84,8	105,9	67,2	99,7	108,2	81,6
	3	85,3	102,2	63,7	77,4	99,5	59,0	93,8	104,0	72,1
	4	82,5	98,8	61,4	75,0	98,1	55,8	90,4	99,3	71,6
	5	85,3	99,4	67,2	77,0	100,0	57,9	94,3	99,0	84,3
	6	90,9	101,3	77,4	81,8	104,1	63,3	100,5	99,3	103,2
	7	94,5	101,0	86,1	85,7	103,2	71,1	103,9	99,5	113,3
	8	99,8	104,5	93,6	93,3	109,9	79,5	106,7	100,7	119,4
	9	102,8	107,0	97,2	99,4	115,7	85,9	106,4	100,9	118,0
	10	102,7	107,0	97,2	102,7	118,7	89,4	102,8	98,7	111,4
	11	100,0	106,1	92,2	101,1	118,5	86,7	98,9	97,3	102,2
	12	92,0	101,1	80,3	93,8	113,0	78,0	90,0	92,6	84,4
2013*	1	90,2	101,0	76,3	92,6	114,4	74,4	87,7	91,4	79,9

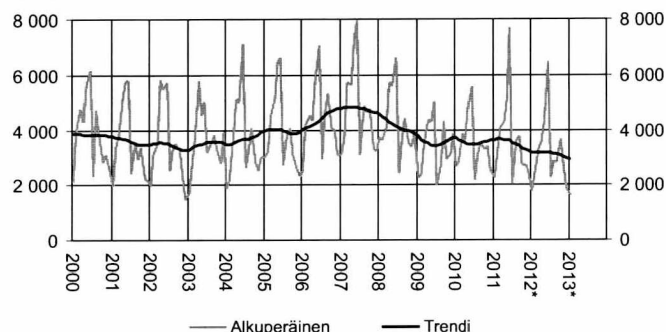
Lähde: Tilastokeskus, Rakennus- ja asuntotuotanto

Lisätietoja: tilastokeskus.fi/til/ras

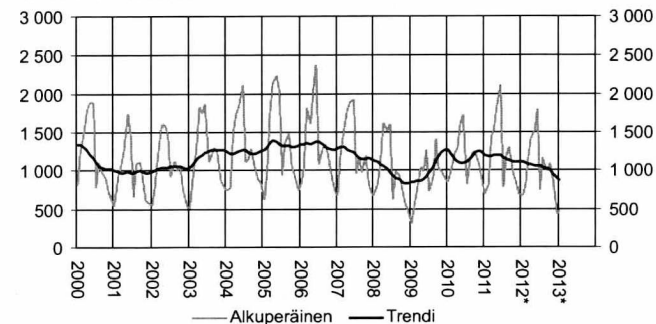
Tiedustelut: Merja Järvinen, puh. 09 17 341

Myönnetyt rakennusluvut, 1 000 m³

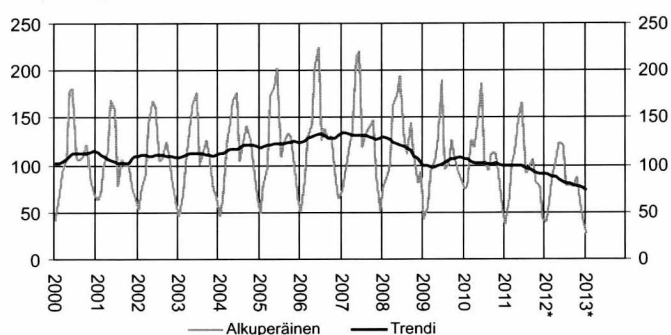
Kaikki rakennukset



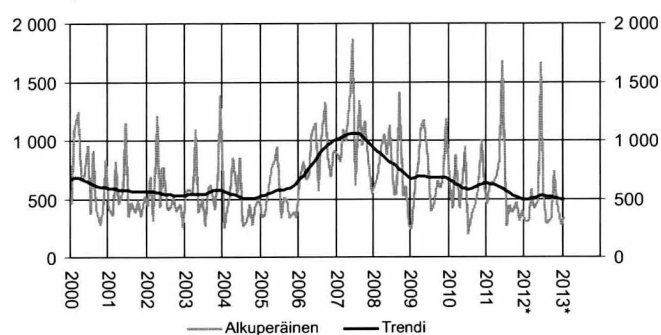
Asuinrakennukset



Vapaa-ajan asuinrakennukset



Liike- ja toimistorakennukset

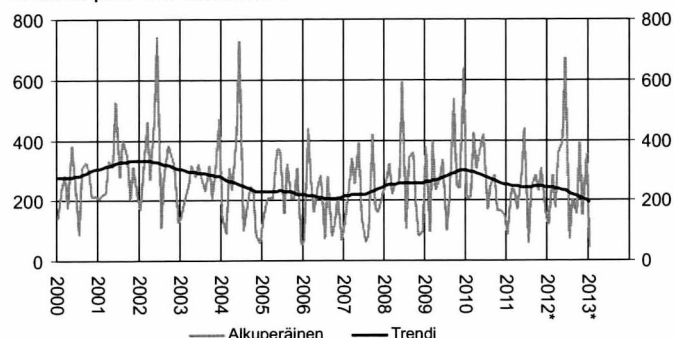


Myönnetyt rakennusluvut rakennustyyppin mukaan, 1 000 m³

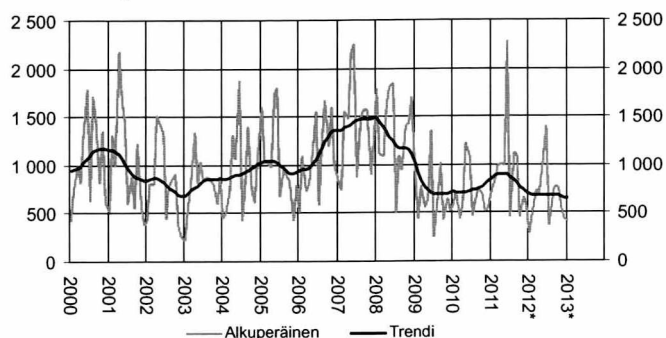
Vuosi	kk	Kaikki rakennukset		Asuinrakennukset		Vapaa-ajan asuinrakennukset		Liike- ja toimistorakennukset	
		Alkuper.	Muutos %	Alkuper.	Muutos %	Alkuper.	Muutos %	Alkuper.	Muutos %
2005		47 642	10	16 372	9	1 447	4	6 129	8
2006		52 483	10	16 267	-1	1 506	4	10 384	69
2007		57 396	9	14 892	-9	1 536	2	12 534	21
2008		50 549	-12	11 741	-21	1 463	-5	9 187	-27
2009		40 804	-19	10 755	-8	1 221	-17	8 714	-5
2010		41 208	1	13 956	30	1 298	6	7 096	-19
2011		43 801	6	14 167	2	1 136	-12	7 189	1
2012*		37 914	-13	12 678	-10	968	-14	6 415	-11
			<i>Trendi</i>		<i>Trendi</i>		<i>Trendi</i>		<i>Trendi</i>
2011	1	2 279	3 634	683	1 204	37	99	442	632
	2	3 195	3 657	804	1 179	65	99	636	626
	3	4 093	3 658	1 430	1 183	102	100	651	618
	4	4 297	3 644	1 532	1 193	113	100	697	610
	5	5 058	3 628	1 826	1 200	152	100	830	602
	6	7 723	3 598	2 121	1 195	167	99	1 680	589
	7	2 014	3 544	783	1 173	90	97	261	570
	8	3 607	3 480	1 187	1 153	97	96	452	550
	9	3 772	3 409	1 299	1 136	106	94	376	532
	10	2 713	3 335	959	1 116	82	92	465	518
	11	2 723	3 272	855	1 108	78	91	300	507
	12	2 327	3 220	687	1 112	42	90	400	500
2012*	1	1 773	3 179	674	1 110	40	90	308	496
	2	2 344	3 159	815	1 097	60	89	308	496
	3	3 337	3 157	1 161	1 079	86	88	592	501
	4	3 590	3 165	1 408	1 069	106	87	409	507
	5	4 274	3 179	1 510	1 066	124	85	488	515
	6	6 477	3 187	1 792	1 063	122	82	1 667	524
	7	2 240	3 171	746	1 056	78	81	544	525
	8	2 878	3 135	1 166	1 045	79	80	279	518
	9	2 827	3 105	993	1 029	76	79	325	513
	10	3 665	3 074	1 096	1 008	88	78	746	511
	11	2 625	3 019	890	961	65	77	474	505
	12	1 884	2 953	427	897	44	76	275	498
2013*	1	1 618	2 901	480	859	27	73	347	490

Myönnettyt rakennusluvut, 1 000 m³

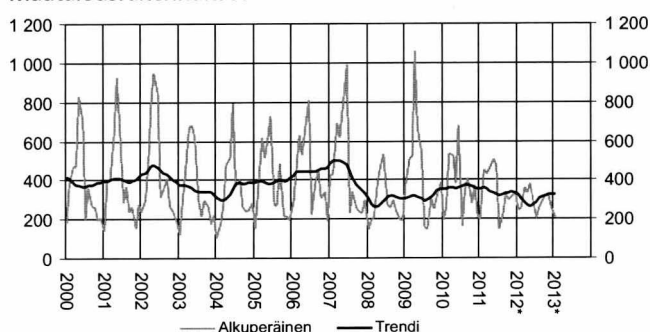
Julkiset palvelurakennukset



Teollisuus- ja varastorakennukset



Maatalousrakennukset

Myönnettyt rakennusluvut rakennustyyppin mukaan, 1 000 m³

Vuosi	kk	Julkiset palvelurakennukset		Teollisuus- ja varastorakennukset		Maatalousrakennukset	
		Alkuper.	Muutos %	Alkuper.	Muutos %	Alkuper.	Muutos %
2005		2 748	-2	12 755	17	4 616	11
2006		2 293	-17	12 981	2	5 322	15
2007		2 615	14	16 708	29	5 503	3
2008		3 063	18	16 309	-2	3 424	-38
2009		3 681	20	8 161	-50	5 227	53
2010		3 124	-15	8 217	1	4 354	-17
2011		2 750	-12	11 164	36	4 173	-4
2012*		3 328	22	7 954	-29	3 529	-3
			<i>Trendi</i>		<i>Trendi</i>		<i>Trendi</i>
2011	1	83	251	734	859	195	357
	2	240	249	824	886	451	360
	3	235	247	984	896	428	354
	4	169	246	1 006	896	456	343
	5	284	245	980	894	511	334
	6	444	244	2 281	890	473	326
	7	55	244	449	874	149	322
	8	242	245	1 120	845	232	324
	9	287	246	1 103	807	324	330
	10	233	247	452	768	296	336
	11	311	247	671	737	322	339
	12	166	245	560	710	337	336
2012*	1	115	244	271	689	251	323
	2	286	242	469	683	250	303
	3	172	240	731	685	359	283
	4	357	238	692	685	332	270
	5	395	236	948	684	379	263
	6	673	232	1 401	683	315	269
	7	71	226	368	679	203	286
	8	206	221	562	674	260	303
	9	155	217	768	674	282	314
	10	393	212	768	672	321	322
	11	148	207	544	664	319	326
	12	357	201	432	655	258	326
2013*	1	42	194	418	650	209	323

Lähde: Tilastokeskus, Rakennus- ja asuntotuotanto,

Lisätietoja: tilastokeskus.fi/til/ras,

Tiedustelut: Heli Suonio, puh. 09 17 341

Rakennuskustannukset nousivat helmikuussa 1,7 prosenttia vuoden takaisesta

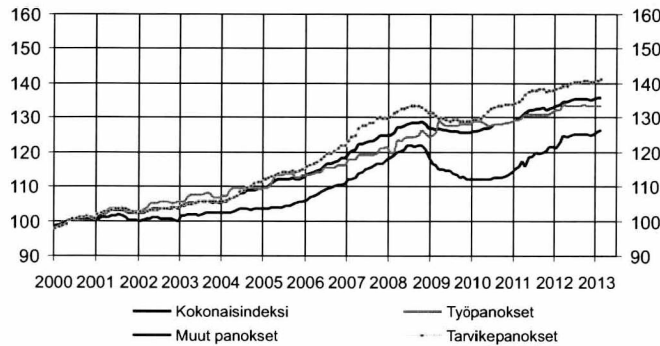
Rakennuskustannukset nousivat 1,7 prosenttia vuoden 2013 helmikuussa edellisen vuoden helmikuuhun verrattuna. Rakentamisen työpanosten hinnat nousivat prosentin, tarvikkepanosten hinnat 1,7 prosenttia ja muiden panosten hinnat 3,1 prosenttia vuotta aiemmasta.

Vuositasolla kasvua oli mm. lämmöneristeiden, tiilien ja harkkojen sekä teräsbetonin hinnoissa. Rakennuskustannusten osa-

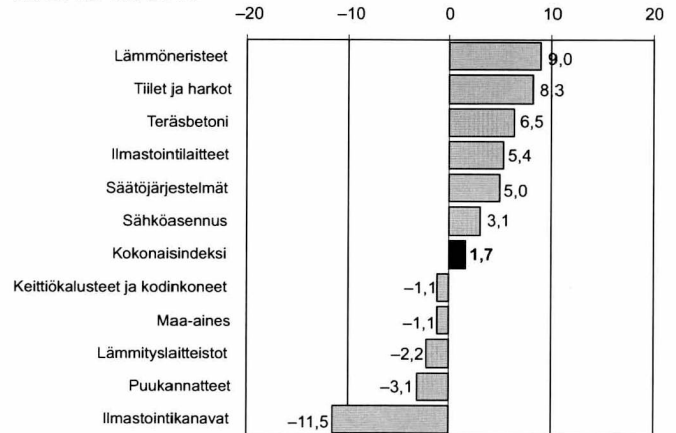
tekijöistä eniten laskivat puukannatteiden ja ilmastointikanavien hinnat.

Tammikuusta helmikuuhun rakennuskustannusten kokonaisindeksi nousi 0,2 prosenttia. Työpanosten hinnat pysyivät ennallaan, tarvikkeiden hinnat nousivat 0,3 prosenttia ja muiden panosten hinnat myös 0,3 prosenttia.

Rakennuskustannusindeksi 2000=100, pisteluku



Vuoden aikana tapahtuneet suurimmat muutokset, % 02/2012–02/2013



Rakennuskustannusindeksi 2010=100¹⁾

Vuosi	kk	Kokonaisindeksi		Panokset					Talotyypit				
			Vuosi- muutos %	Työ- panokset	Vuosi- muutos %	Tarvike- panokset	Vuosi- muutos %	Muut panokset	Vuosi- muutos %	Asuin- pientalo	Asuin- kerrostalo	Toimitila	Tuotanto- rakennus
2010		100,0		100,0		100,0		100,0		100,0	100,0	100,0	100,0
2011		103,3	3,3	101,8	1,8	103,7	3,7	106,1	6,1	102,6	103,2	103,4	103,7
2012		105,8	2,4	103,8	2,0	105,8	2,0	111,4	5,1	105,1	105,4	105,9	106,5
2011	1	101,7	2,7	100,8	0,4	102,0	3,4	103,1	6,0	101,2	101,8	101,7	102,0
	2	101,7	3,0	100,8	0,4	101,9	3,8	103,6	6,6	101,3	101,7	101,7	102,1
	3	102,4	3,2	101,5	1,1	102,4	3,7	105,0	6,9	101,9	102,3	102,5	102,8
	4	102,9	3,7	102,0	2,0	103,3	4,4	103,7	4,7	102,1	102,9	103,0	103,4
	5	103,5	4,2	101,9	2,4	103,9	4,8	106,1	6,6	103,0	103,5	103,5	103,9
	6	103,7	4,1	101,9	2,4	104,2	4,6	106,1	5,9	103,2	103,6	103,7	104,0
	7	103,8	3,6	101,8	2,1	104,4	4,2	106,5	5,0	103,1	103,7	103,9	104,4
	8	103,9	3,7	101,8	2,2	104,5	4,0	106,7	6,5	103,2	103,8	104,0	104,4
	9	104,1	3,6	102,0	2,1	104,8	3,8	107,1	6,4	103,4	103,9	104,2	104,7
	10	103,7	2,4	102,0	1,9	103,9	2,1	107,6	5,7	102,6	103,6	104,1	104,1
	11	104,1	2,9	102,0	1,9	104,3	2,8	108,8	6,5	103,0	103,9	104,4	104,4
	12	104,1	2,7	102,5	2,1	104,2	2,3	108,5	6,0	103,0	104,0	104,5	104,6
2012	1	104,5	2,8	102,9	2,1	104,6	2,6	108,4	5,1	103,6	104,2	104,8	105,0
	2	104,9	3,1	102,9	2,1	105,0	3,1	109,8	6,0	103,9	104,6	105,0	105,7
	3	105,7	3,2	104,4	2,8	105,4	2,9	111,4	6,1	104,8	105,4	105,9	106,5
	4	105,6	2,6	103,9	1,8	105,4	2,1	111,3	7,4	104,6	105,3	105,8	106,2
	5	105,8	2,3	104,0	2,1	105,7	1,8	111,5	5,1	104,9	105,5	106,0	106,2
	6	106,1	2,3	103,9	2,0	106,1	1,8	112,1	5,6	105,3	105,7	106,3	106,8
	7	106,1	2,2	104,0	2,1	106,1	1,6	112,0	5,2	105,3	105,7	106,2	106,8
	8	106,2	2,2	104,0	2,1	106,2	1,7	112,2	5,1	105,6	105,8	106,2	107,0
	9	106,3	2,1	104,2	2,1	106,4	1,5	112,1	4,7	105,8	105,9	106,3	107,1
	10	106,3	2,5	103,7	1,7	106,6	2,5	112,2	4,2	105,8	105,7	106,2	107,2
	11	106,0	1,9	103,7	1,7	106,2	1,8	111,8	2,8	105,5	105,6	105,9	106,9
	12	106,1	1,8	103,7	1,2	106,1	1,9	112,1	3,3	105,5	105,5	105,9	107,1
2013	1	106,4	1,8	103,9	1,0	106,5	1,8	112,8	4,0	105,8	105,9	106,3	107,5
	2	106,6	1,7	103,9	1,0	106,8	1,7	113,2	3,1	106,0	106,1	106,5	107,8

1) Rakennuskustannusindeksi julkaistiin 12.4.2011 uudella perusvuodella 2010. Tilaston tietosisältö on muuttunut uudistuksen yhteydessä.

Lähde: Tilastokeskus, Rakennuskustannusindeksi

Lisätietoja: tilastokeskus.fi/til/rki

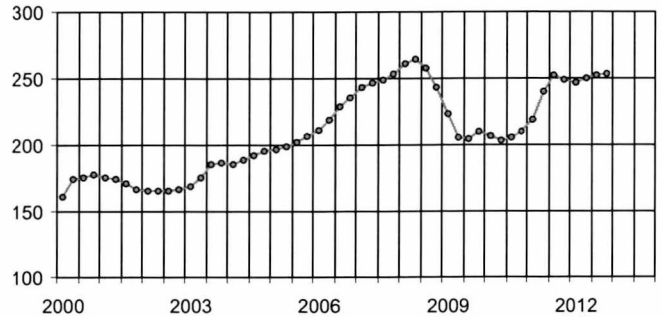
Tiedustelut: Jose Lahtinen, puh. 09 17 341

Sähkötarvikkeiden tukkumyynti väheni helmikuussa yli 4 prosenttia vuoden takaisesta

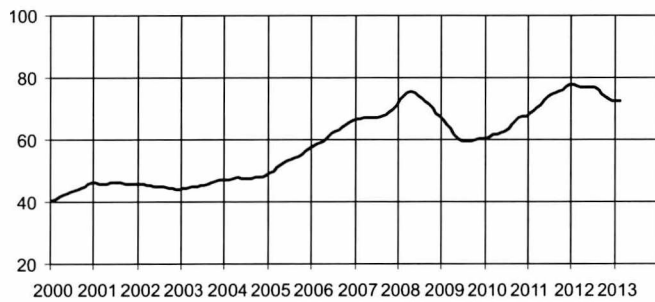
Sähkötukkuosien myynnin arvo vuoden 2013 helmikuussa oli 60,9 miljoonaa euroa. Vuoden 2012 helmikuuhun verrattuna sähkötarvikkeiden tukkumyynti väheni 4,4 prosenttia. Vuonna 2012 sähkötarvikkeiden tukkumyynti oli 899,1 miljoonaa euroa, kasvua oli 1,5 prosenttia vuodesta 2011.

LVI-tukun myynnin arvo vuoden 2012 viimeisellä neljänneksellä oli 263,2 miljoonaa euroa. LVI-tukun myynti väheni viime vuoden vastaavaan ajankohtaan verrattuna 5,3 prosenttia. Vuoden 2012 myynnin arvo oli 1 014,2 miljoonaa euroa, vähenemistä viime vuodesta oli alle prosentin verran.

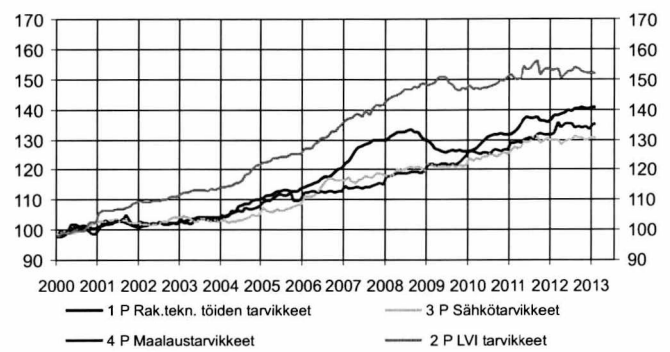
LVI-tarvikkeiden tukkukaupan trendi, neljänneksittäin, milj. euroa



Sähkötarvikkeiden tukkukaupan trendit, milj. euroa



Rakennuskustannusindeksi 2000=100, osaindeksit



Sähkö- ja LVI-tarvikkeiden tukkukauppa

	Sähkötarvikkeiden tukkukauppa ²⁾			Rakennuskustannusindeksi 2000=100, osaindeksit				LVI-tarvikkeiden tukkukauppa ¹⁾					
	alkuper. tarvikekaup.	trendi	vuosi-muutos %	Rakennus- teknisten töiden tarvikkeet	LVI-tarvikkeet	Sähkötarvikkeet ilman talous-kojeita	Maalaus-tarvikkeet	Alkuper. milj. euroa	trendi	vuosi-muutos %			
				1 P	2 P	3 P	4 P						
2010	776,1		6,1	129,8	148,1	124,4	126,0	2010	881,4	4			
2011	886,1		14,2	135,6	152,7	128,9	130,3	2011	1 017,7	15,5			
2012	899,1		1,5	139,2	152,6	130,0	134,0	2012	1 014,2	-0,3			
2011	1	57,0	68,3	11,3	131,8	151,5	126,2	128,8	2007	I	222,7	242,9	17,7
	2	59,0	69,3	16,0	132,5	150,4	127,3	128,8		II	252,6	247,1	12,6
	3	69,4	70,2	14,9	133,5	149,8	127,1	129,3		III	259,2	248,4	7,8
	4	61,0	71,3	4,3	135,3	150,2	127,4	128,9		IV	261,2	253,3	8,2
	5	80,9	72,8	25,4	136,5	154,3	129,4	129,8	2008	I	236,0	261,3	6,0
	6	74,7	73,9	9,9	137,4	153,1	128,7	130,1		II	274,9	265,0	8,8
	7	66,3	74,7	20,9	137,2	153,6	129,3	130,8		III	269,3	257,4	3,9
	8	82,4	75,2	14,0	137,1	155,1	130,5	130,4		IV	251,5	243,1	-3,7
	9	92,6	75,5	13,1	137,4	156,1	131,3	131,4	2009	I	201,7	223,8	-14,5
	10	84,3	76,0	5,2	136,2	151,2	129,0	132,2		II	210,5	205,9	-23,4
	11	87,5	77,1	11,2	136,3	153,5	130,0	131,8		III	216,1	204,5	-19,8
	12	71,0	78,0	10,4	135,7	153,6	130,1	131,7		IV	219,2	209,9	-12,8
2012	1	68,2	77,9	19,6	136,7	153,1	129,8	131,8	2010	I	182,0	206,7	-9,8
	2	63,7	77,2	8,0	137,8	152,9	129,6	132,0		II	210,3	202,9	-0,1
	3	71,2	76,8	2,7	138,2	153,4	129,9	135,5		III	248,8	205,9	15,1
	4	67,3	76,9	10,3	138,5	150,3	128,6	133,9		IV	240,3	209,8	9,6
	5	82,4	77,0	1,8	138,7	151,7	129,5	135,1	2011	I	209,9	219,2	15,3
	6	80,4	77,1	7,6	139,7	152,5	129,8	135,1		II	257,3	239,7	22,3
	7	70,3	76,7	6,1	139,6	152,7	130,4	135,1		III	272,7	252,5	9,6
	8	85,1	75,8	3,3	140,2	153,9	131,0	134,0		IV	277,8	249,0	15,5
	9	82,6	74,7	-10,8	140,4	153,6	130,9	134,3	2012	I	226,2	246,5	7,8
	10	91,1	73,8	8,1	140,7	152,6	130,6	134,1		II	260,1	250,5	1,1
	11	84,5	72,9	-3,4	140,1	152,0	130,0	134,3		III	264,7	252,2	-2,9
	12	52,3	72,2	-26,4	140,1	152,4	130,2	133,3		IV	263,2	253,2	-5,3
2013	1	66,3	72,3	-2,7	140,7	152,1	130,6	134,8					
	2	60,9	72,5	-4,4	140,9	151,7	130,7	135,3					

1) LVI-tarvikkeiden tilastointi on muuttunut 6/2011 neljännesvuosittaiseksi.

Vuosina 1995–1999 tilastossa mukana vain LV tarvikkeet.

2) Tilastoon on vuoden 2012 alusta lukien tullut uusi ilmoittaja, jonka viime vuoden liikevaihto 10,7 milj. euroa on lisätty vuoden 2011 myyntilukuihin.

Myynnin lisäys on jaettu eri kuukausille samassa suhteessa kuin sähkötarvikkeiden kokonaismyynti kyseisinä vuosina jakautui eri kuukausille.

Lähde: Sähköteknisen Kaupan Liitto ry ja LVI-teknisen kaupan liitto ry.

Tiedustelut: Sähköteknisen Kaupan Liitto, Raine Teräsvoori, puh. 09 696 3700, www.stkliitto.fi, LVI-Teknisen kaupan liitto ry, Magnus Sirén, puh. 010 422 6563, www.tekninen.fi

Talonrakennusyritysten loka-joulukuun liikevaihto väheni hieman vuoden takaisesta

Talonrakennusyritysten liikevaihto vuoden 2012 loka-joulukuussa väheni 0,2 prosenttia vuoden takaisesta. Joulukuussa liikevaihto väheni 5,7 prosenttia.

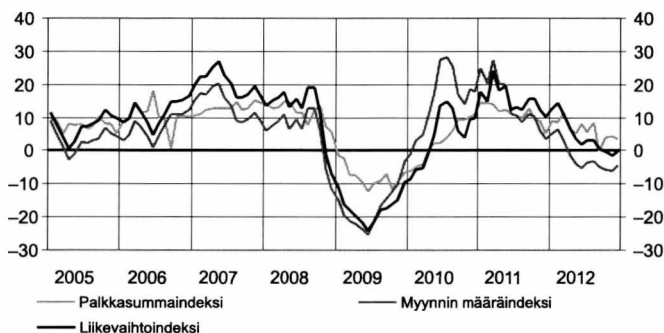
Erikoistuneen rakentamisen yrityksillä liikevaihto kasvoi loka-joulukuussa 1,7 prosenttia vuoden 2011 vastaavasta ajanjaksosta. Joulukuussa liikevaihto väheni 1,8 prosenttia.

Talonrakennusyritysten myynnin määrä väheni loka-joulukuussa 4,4 prosenttia ja erikoistuneen rakennustoiminnan

myynnin määrä 2,5 prosenttia vuoden takaisesta. Myynnin määrä lasketaan poistamalla liikevaihdosta hintojen muutosten vaikutukset.

Palkkasummakuvaajien laskennassa on siirrytty käyttämään perusvuotta 2010=100. Talonrakennusyritysten maksuma palkkasumma kasvoi marras-tammikuussa 2,8 prosenttia ja erikoistuneen rakennustoiminnan 3,7 prosenttia vuoden takaisesta vastaavasta ajanjaksosta.

Talonrakentamisen kuukausikuvaajien 2005=100, vuosimuutokset, %



Erikoistuneen rakentamisen kuukausikuvaajien 2005=100, vuosimuutokset, %



Talonrakentamisen kuukausikuvaajat TOL2008²⁾

	Liikevaihtoindeksi 2005=100 ³⁾				Palkkasummaindeksi 2010=100 ⁴⁾				Myynnin määräindeksi 2005=100				
	41 Talonrakentaminen		43 Erikoistunut rakennustoiminta		41 Talonrakentaminen		43 Erikoistunut rakennustoiminta		41 Talonrakentaminen		43 Erikoistunut rakennustoiminta		
	Alku-peräinen	Vuosi-muutos ¹⁾ %	Alku-peräinen	Vuosi-muutos ¹⁾ %	Alku-peräinen	Vuosi-muutos ¹⁾ %	Alku-peräinen	Vuosi-muutos ¹⁾ %	Alku-peräinen	Vuosi-muutos ¹⁾ %	Alku-peräinen	Vuosi-muutos ¹⁾ %	
2008	147,5	9,1	143,3	10,2					126,6	4,1	122,9	5,4	
2009	122,0	-17,3	124,3	-13,2					106,4	-16,0	108,4	-11,8	
2010	129,9	6,4	129,7	4,3	132,9	4,9	133,1	0,8	124,6	17,1	124,4	14,7	
2011	149,3	15,0	143,6	10,7	147,0	10,6	142,7	7,2	139,6	12,0	134,0	7,8	
2012	153,6	2,8	149,7	4,3	154,9	5,4	151,9	6,5	135,1	-3,2	131,6	-1,8	
2011	1	105,7	17,7	100,5	13,9	85,9	14,3	87,7	7,6	102,0	24,9	97,0	20,9
	2	115,5	14,9	104,3	12,4	95,4	14,4	90,7	7,9	111,3	20,4	100,5	17,9
	3	142,4	23,9	131,6	13,4	99,2	13,9	94,8	6,8	136,7	27,6	126,3	16,8
	4	125,7	18,3	118,1	8,8	107,3	11,7	100,9	6,4	120,1	20,5	112,8	10,8
	5	149,4	19,3	141,7	11,0	104,1	12,2	98,0	6,4	141,5	19,9	134,2	11,5
	6	171,6	12,5	149,5	4,5	128,4	11,1	121,0	7,5	161,3	11,2	140,5	3,4
	7	139,7	13,1	134,7	7,8	129,7	10,6	128,2	6,2	130,6	10,6	125,9	5,4
	8	191,6	12,2	156,4	8,7	105,4	9,8	108,6	6,7	177,9	8,5	145,2	5,1
	9	161,8	15,9	162,8	14,7	120,8	12,8	116,2	8,7	149,2	11,0	150,2	9,9
	10	150,6	15,6	160,2	11,6	109,5	9,3	107,2	7,7	137,9	10,0	146,7	6,2
	11	174,7	12,1	167,6	9,6	110,7	8,9	106,0	7,4	158,8	5,9	152,4	3,5
	12	163,3	10,4	195,4	10,9	130,4	5,4	126,9	5,6	147,7	3,7	176,7	4,1
2012	1	128,7	12,7	114,9	12,9	95,6	9,1	96,0	8,5	115,4	5,3	103,0	5,5
	2	129,3	14,4	118,4	14,1	103,3	8,7	100,4	9,2	115,4	6,4	105,6	6,1
	3	146,6	11,3	136,2	9,8	114,4	11,7	109,6	12,0	130,0	3,1	120,8	1,7
	4	132,8	6,5	126,3	7,6	104,2	6,6	102,0	8,9	117,3	-1,5	111,5	-0,5
	5	153,7	3,7	145,5	4,2	108,3	5,2	106,3	8,2	135,4	-3,9	128,2	-3,4
	6	167,9	1,7	160,9	5,7	154,5	8,0	142,7	9,7	147,7	-5,3	141,5	-1,7
	7	153,4	3,1	144,1	5,7	120,9	5,9	123,8	7,4	134,7	-3,6	126,5	-1,1
	8	197,4	3,1	160,9	5,7	120,2	8,8	122,4	8,7	172,8	-3,1	140,9	-0,7
	9	145,5	0,6	157,0	1,8	113,6	-0,3	113,4	1,8	127,2	-5,0	137,2	-4,0
	10	159,2	-0,4	171,3	2,0	114,1	3,7	111,9	4,7	138,9	-5,6	149,5	-3,3
	11	174,4	-1,6	169,0	1,4	125,7	3,7	120,4	4,9	151,9	-6,3	147,2	-3,4
	12	154,0	-0,2	192,0	1,7	123,7	3,7	119,7	3,5	134,0	-4,4	167,1	-2,5
2013					96,6	2,8	101,1	3,7					

1) Vuosimuutos on alkuperäisen sarjan kolmen viimeisimmän kuukauden keskiarvon muutos edellisen vuoden vastaavasta ajanjaksosta.

2) Tilastossa otettiin käyttöön uusi toimialaluokitus TOL2008 sekä uusi perusvuosi 2005=100 huhtikuussa 2009.

3) Rakentamispalveluiden käänteinen arvonnäkökohta otettiin Suomessa käyttöön huhtikuussa 2011 (hallituksen esitys 41/2010). Uudistus aiheuttaa muutoksia tämän tilaston lähdeaineistona käytettävään Verohallinnon kausiveroaineistoon huhtikuun 2011 tiedoista lukien. Verouudistuksen vaikutus liikevaihtoindekseihin on pritty eliminoimaan uudistamalla liikevaihdon muodostussääntöä. Uuden muodostussääntö mukainen liikevaihtotieto on mahdollisimman vertailukelpoinen vanhan liikevaihtotiedon kanssa.

4) Palkkasummakuvaajissa otettiin käyttöön uusi perusvuosi 2010=100 maaliskuussa 2013.

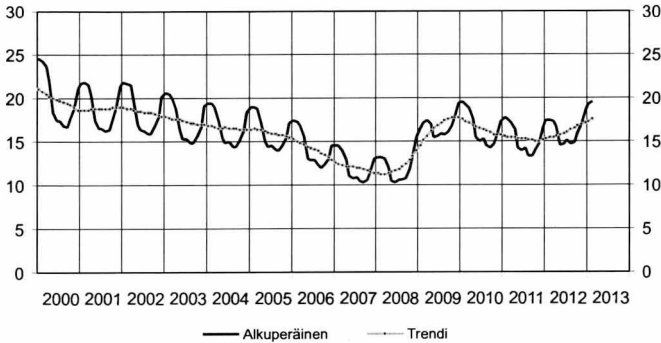
Lähde: Tilastokeskus, Rakentamisen liikevaihtokuvaajat, Lisätietoja: tilastokeskus.fi/til/riv Tiedustelut: Ulla Virtanen, puh. 09 17 341

Talonrakennusalan työttömiä 19 615 helmikuussa

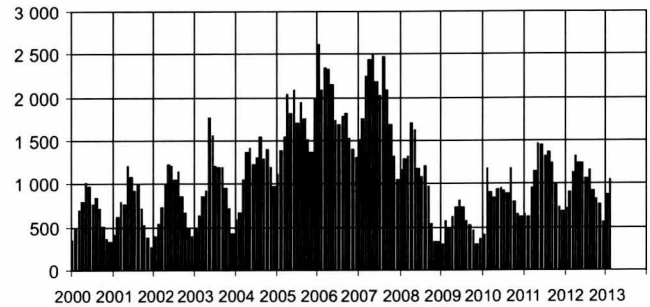
Työttömien määrä talonrakennusallalla kasvoi vuoden 2013 helmikuussa 12,6 prosenttia vuotta aiemmasta. Työttömiä talonrakentajia oli helmikuussa 19 615, kun vuotta aiemmin määrä oli 17 413.

Avoimia työpaikkoja helmikuussa talonrakennusallalla oli 1 047, mikä on 15,7 prosenttia enemmän kuin vuotta aiemmin, jolloin avoinna oli 905 työpaikkaa.

Talonrakennusalan työttömät, 1 000 henkeä



Talonrakennusalan avoimet työpaikat, kpl



Talonrakennusalan työllisyys

		Työttömät (TEM)			Avoimet työpaikat (TEM)	
		1 000 henkeä	Trendi	Vuosi muutos %	Kpl	Vuosi muutos %
2005	k.a.	16,1		-3	1 690	44
2006	k.a.	14,2		-12	1 972	17
2007	k.a.	12,0		-14	1 972	0
2008	k.a.	12,0		0	1 065	-44
2009	k.a.	16,7		39	542	-54
2010	k.a.	16,5		-2	861	59
2011	k.a.	15,3		-7	1 056	23
2012	k.a.	16,2		6	994	-6
2011	1	17,7	15,6	-10	659	59
	2	17,6	15,5	-9	627	-47
	3	17,2	15,5	-8	961	5
	4	16,4	15,4	-7	1 151	35
	5	14,2	15,3	-9	1 466	56
	6	13,9	15,3	-7	1 454	52
	7	14,3	15,2	-7	1 321	42
	8	13,4	15,1	-8	1 374	54
	9	13,4	15,1	-6	1 246	5
	10	13,9	15,1	5	991	24
	11	14,8	15,0	-6	734	12
	12	16,5	15,1	-5	684	11
2012	1	17,4	15,3	-2	716	9
	2	17,4	15,4	-1	905	44
	3	17,3	15,5	1	1 135	18
	4	16,6	15,6	2	1 331	16
	5	14,6	15,8	3	1 250	-15
	6	14,6	15,9	5	1 244	-14
	7	15,1	16,1	6	1 075	19
	8	14,7	16,3	9	1 169	15
	9	14,8	16,6	11	933	25
	10	15,8	16,8	14	837	16
	11	16,9	17,0	14	766	4
	12	18,5	17,2	12	563	-18
2013	1	19,3	17,3	11	870	22
	2	19,6	17,6	13	1 047	16

Lähde: Tilastokeskus, Työvoimatutkimus, Työ- ja elinkeinoministeriö

Lisätietoja: tilastokeskus.fi/til/tyti, tem.fi

Tiedustelut: Kalle Sinivuori 09 17 341 ja TEM, työnvälitystilasto 010 60 4001

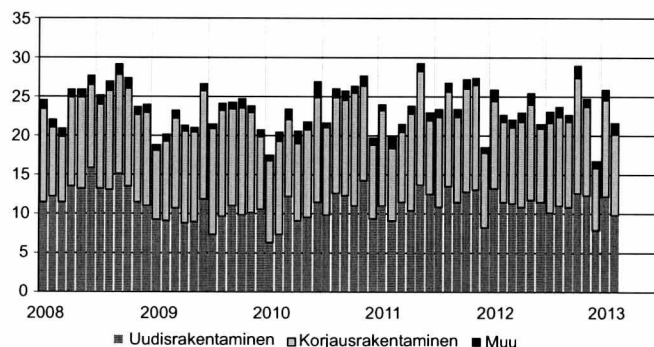
Tehtyjen työtuntien määrä helmikuussa väheni 5 prosenttia vuoden takaisesta

Talonrakentamisen ja erikoistuneen rakentamisen yhteenlaskettujen työtuntien määrä väheni helmikuussa 5 prosenttia vuoden takaisesta. Toimialoilla työtunteja kertyi yhteensä 21,6 miljoonaa.

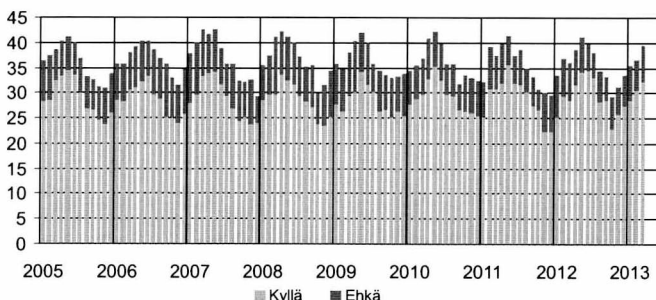
Helmikuun työtunneista uudisrakentamisesta syntyi 9,8 miljoonaa tuntia ja korjausrakentamisesta 10,3 miljoonaa tuntia. Vuoden 2012 helmikuuhun verrattuna uudisrakentamisen työtuntien määrä väheni 14 prosenttia. Korjausrakentamisen työtuntien määrä puolestaan pysyi vuoden 2012 helmikuun tasolla.

Korjausrakentamisen osuus helmikuussa oli 48 prosenttia talonrakentamisen tehdyistä työtunneista. Asuinrakennusten korjauksiin kaikista korjausrakentamisen tunneista kohdistui 57,7 prosenttia.

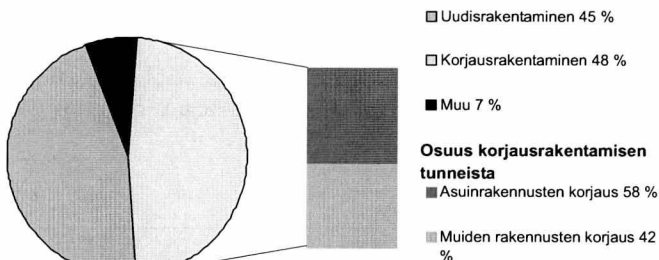
Talonrakennusalan ammattirakentajien työtuntijakauma, milj. tuntia, TOL 2008



Kotitalouksien asunnon korjausaikomukset, prosenttia kotitalouksista



Talonrakennusalan ammattirakentajien (TOL 2008) työtuntijakauma helmikuu 2013



Korjausrakentaminen

Vuosi	kk	Kotitalouksien asunnon korjausaikomukset Prosenttia kotitalouksista				Talonrakennusalan ammattirakentajien työtunnit TOL 2008 ¹⁾ milj. tuntia				Korjausrakentamisen tuntien jakauma, %	
		Asunnon korjaus		Peruskorjaus		Yhteensä	Uudisrakentaminen	Korjausrakentaminen	Muu	Asuinrakennusten korjaus	Muiden rakennusten korjaus
kyllä	ehkä	kyllä	ehkä								
2011	1	25,2	6,9	13,5	8,1	24,1	11,0	12,2	0,8	56,5	43,5
	2	30,8	8,2	17,9	6,8	20,0	9,1	9,3	1,6	52,8	47,3
	3	30,9	6,6	15,8	5,7	21,4	11,5	8,9	1,0	57,1	42,9
	4	32,0	7,7	18,5	7,6	23,8	10,5	12,3	1,0	52,2	47,8
	5	35,7	5,7	19,0	5,7	29,4	13,7	14,6	1,0	69,9	30,2
	6	32,0	5,4	16,1	5,0	23,0	12,5	9,4	1,1	59,7	40,3
	7	31,8	6,6	17,1	6,9	23,4	10,9	11,5	1,0	55,6	44,4
	8	30,3	4,5	14,5	6,3	26,7	13,5	12,1	1,1	72,3	27,8
	9	27,5	5,6	14,8	6,7	23,4	11,5	10,9	1,0	51,3	48,7
	10	26,8	3,9	15,9	6,3	27,2	12,8	13,2	1,2	61,7	38,3
	11	22,6	7,4	15,4	5,2	27,4	13,1	13,3	1,0	60,9	39,1
	12	22,4	7,2	13,9	7,6	18,5	8,3	9,5	0,8	57,9	42,1
2012	1	25,3	8,3	13,4	5,5	26,0	13,3	11,1	1,5	49,6	50,4
	2	29,6	7,2	14,6	7,5	22,7	11,4	10,3	1,0	57,5	42,5
	3	28,7	7,4	15,0	7,9	22,1	11,3	9,8	1,0	60,5	39,6
	4	31,9	6,7	15,5	5,7	23,0	10,9	10,8	1,3	58,4	41,6
	5	34,2	6,8	16,5	8,0	25,5	11,7	12,3	1,5	63,2	36,8
	6	34,5	5,2	16,0	6,7	21,4	11,4	9,5	0,5	56,1	43,9
	7	33,2	4,7	17,1	5,7	23,0	10,2	11,4	1,5	50,7	49,4
	8	28,3	6,1	13,8	6,3	23,7	11,1	11,3	1,3	53,5	46,5
	9	28,6	4,6	13,5	6,5	22,8	10,9	10,9	0,9	56,6	43,4
	10	23,2	6,1	12,1	6,3	29,0	12,7	14,6	1,6	54,0	46,1
	11	25,8	5,3	14,0	6,4	24,7	12,3	11,4	1,0	64,5	35,5
	12	27,7	5,8	12,8	5,9	16,8	8,0	7,9	0,8	57,2	42,8
2013	1	28,8	6,7	13,4	7,1	26,0	12,2	12,4	1,3	57,1	42,9
	2	30,7	5,9	14,5	5,8	21,6	9,8	10,3	1,5	57,7	42,3
	3	32,3	7,0	13,3	6,4						

1) Tiedot perustuvat Työvoimatutkimukseen.

Työtunnit sisältävät talonrakentamisen ja erikoistuneen rakentamisen tunnit.

Lähde: Tilastokeskus, Kuluttajabarometri ja Korjausrakentaminen

Tiedustelut: Pertti Kangassalo ja Kaj Isaksson, puh. 09 17 341

Uusimmat suuret rakennushankkeet

Kunta	Luvan myöntökk	Omistajan nimi		Rakennustyyppi	Tilavuus, m ³	Aloituskk
Mikkeli	201301	SBS BETONI OY	uusi	Teollisuusrak.	254 740	
Lahti	201301	LAHDEN PYSÄKÖINTI OY	uusi	Liikenteen rak.	71 800	
Jyväskylä	201212	JYVÄSKYLÄN KAUPUNKI	laaj.	Opetusrak.	73 886	
Hyvinkää	201212	SAGAX FINLAND OY	laaj.	Toimistorak.	58 251	
Kotka	201212	RP LOGISTICS OY	uusi	Varastorak.	54 980	
Kotka	201212	RP LOGISTICS OY	uusi	Varastorak.	54 980	
Iisalmi	201211	OSUUSKAUPPA PEEÄSSÄ		Liikerak.	128 244	201212
Helsinki	201211	KOY HELSINGIN KAIKUKATU 6	uusi	Toimistorak.	68 832	
Pori	201210	PORIN PUUVILLA OY	uusi	Liikerak.	400 000	201211
Kuopio	201210	POHJOIS-SAVON SAIRAANHOITOPUIRIN KUNTAYHTYMÄ	laaj.	Hoitoalan rak.	162 084	
Nastola	201210	L-FASHION GROUP OY	laaj.	Varastorak.	77 750	
Pori	201210	SATAKUNNAN SAIRAANHOITOPUIRIN KUNTAYHTYMÄ	uusi	Hoitoalan rak.	64 200	201111
Lappeenranta	201210	TWINMAX OY	uusi	Varastorak.	58 527	201210
Lapinjärvi	201210	ROBBES LILLA TRÄDGÅRD AB	uusi	Maatalousrak.	52 317	
Espoo	201210	ESPOON KAUPUNKI	uusi	Liikerak.	50 538	
Tornio	201209	KAKE CONTAINER OY	uusi	Varastorak.	143 300	201210
Vantaa	201209	LIIKENNEVIRASTO	uusi	Toimistorak.	127 695	201210
Oulu	201207	VR-YHTYMÄ	uusi	Liikenteen rak.	194 031	
Helsinki	201207	ETERA	uusi	Toimistorak.	70 479	201209
Helsinki	201206	SRV RAKENNUS OY	uusi	Liikenteen rak.	494 100	
Oulu	201206	OULUN PYSÄKÖINTI OY	uusi	Liikenteen rak.	253 010	
Laukaa	201206	MULTAMESTA OY	uusi	Teollisuusrak.	136 124	
Tampere	201206	KOY TAMPEREEN TEIVAALANTIE 1	uusi	Liikerak.	101 050	201208
Nokia	201206	NOKIAN KAUPUNKI	uusi	Teollisuusrak.	89 930	201208
Vantaa	201206	KOY K 3 - LOGISTICS 2	uusi	Teollisuusrak.	88 000	201208
Espoo	201206	HUS KUNTAYHTYMÄ	laaj.	Hoitoalanrak.	77 399	
Helsinki	201206	KOY HELSINGIN LILLY	uusi	Toimistorak.	76 700	
Ikaalinen	201206	KOY TAMPEREEN FORDEX 1	uusi	Liikerak.	66 400	201209
Helsinki	201206	KOY HELSINGIN LILLY	uusi	Toimistorak.	52 500	
Salo	201205	FINNFOAM OY	uusi	Teollisuusrak.	170 170	201206
Helsinki	201205	ETERA	uusi	Toimistorak.	82 600	201206
Helsinki	201205	KOY ALVAR AALLON KATU 1	uusi	Toimistorak.	75 100	201206
Äänekoski	201205	ÄÄNEKOSKEN KAUPUNKI	uusi	Hoitoalan rak.	67 000	201206
Oulu	201205	POHJOLA PANKKI OYJ	uusi	Opetusrak.	63 260	201208
Oulu	201204	LEMMINKÄINEN PPP OY	uusi	Kokoontumisrak.	136 140	201206
Pietarsaari	201204	SNELLMAN OY AB	laaj.	Teollisuusrak.	129 500	201206
Helsinki	201204	AUTOKIINTEISTÖT LAAKKONEN OY	uusi	Liikerak.	92 410	
Vantaa	201203	KOY VARASTOHOTELLI	uusi	Varastorak.	303 683	
Kuopio	201203	TECHNOPOLIS OYJ	uusi	Toimistorak.	96 690	201203
Lahti	201203	LAHDEN SAIRAALAPARKKI OY	uusi	Liikenteen rak.	73 590	201207
Helsinki	201203	HELSINGIN KAUPUNKI	laaj.	Liikenteen rak.	63 000	201208
Pori	201203	KULJETUSLIIKE Y. AURAMAA OY	uusi	Varastorak.	50 550	201205
Oulu	201202	OULUN SEUDUN KOULUTUSKUNTAYHTYMÄ	laaj.	Opetusrak.	85 330	201208
Tuusula	201202	KOY TUUSULAN UUSI MUTKA	uusi	Varastorak.	63 916	201206
Helsinki	201201	KOY MANNERHEIMINTIE 105	uusi	Toimistorak.	54 020	201202
Turku	201112	MOTONET OY	uusi	Liikerak.	70 650	201203
Tampere	201111	TAMPEREEN KAUPUNKI	uusi	Opetusrak.	99 400	201302
Lahti	201111	LAHDEN KAUPUNKI	uusi	Asuinrak.	54 900	201203
Jyväskylä	201111	KOY JYVÄSKYLÄN LOGISTIikka	uusi	Varastorak.	52 210	
Kuopio	201111	GUST RANIN OY	uusi	Teollisuusrak.	50 000	201203
Kokkola	201110	RUOKAKESKO OY	uusi	Liikerak.	125 900	201111
Tampere	201110	KOY TAMPEREEN TORNHOTELLI	laaj.	Liikerak.	53 800	201211
Rovaniemi	201109	ROVANIEMEN ENERGIA OY	uusi	Teollisuusrak.	208 384	
Vantaa	201109	VANTAAN KAUPUNKI	uusi	Liikerak.	52 500	
Kankaanpää	201109	SATAKUNNAN OSUUSKAUPPA	uusi	Liikerak.	51 895	
Kauhajoki	201109	KAUHAJOEN TEURASTAMOKIINTEISTÖT OY	laaj.	Teollisuusrak.	50 553	201201
Seinäjäki	201108	HT-KIINTEISTÖT OY	uusi	Varastorak.	115 000	201209
Sotkamo	201108	TALVIVAARA SOTKAMO OY	uusi	Teollisuusrak.	92 450	201108
Eura	201107	T.MI NURMISEN VIEMÄRINAUS	uusi	Varastorak.	71 540	
Vantaa	201106	VANTAAN ENERGIA SÄHKÖVERKOT OY	uusi	Teollisuusrak.	480 045	201203
Keminmaa	201106	OUTOKUMPU CHROME OY	uusi	Varastorak.	146 420	
Oulu	201106	LEMMINKÄINEN TALO OY	uusi	Liikerak.	137 802	
Espoo	201106	RAKENNUSOSAKEHTIÖ HARTELA	uusi	Liikerak.	95 480	201203
Tampere	201106	TOIVONEN YHTIÖT OY	uusi	Teollisuusrak.	94 925	
Tampere	201106	TOIVONEN YHTIÖT OY	uusi	Varastorak.	74 000	
Kotka	201106	MASKU KIINTEISTÖT OY	uusi	Liikerak.	71 440	
Helsinki	201106	KOY KANNELMÄEN KAUPPAKESKUS	laaj.	Liikerak.	70 098	201112
Tampere	201106	TAMPEREEN KAUPUNKI	uusi	Hoitoalan rak.	67 260	201111

Lähde: Väestörekisterikeskus, Väestötietojärjestelmä

Tiedustelut: Tommi Niemi, puh. 09 22 9161



Port Payé
Finlande
126676
Itella Posti Oy

PRIORITY

Itella Green

Tilastokeskus
PL 2 C
00022 TILASTOKESKUS
puh. 09 1734 2220
info@tilastokeskus.fi
www.tilastokeskus.fi

ISSN 1796-2358 (pdf)
ISSN 1238-7142 (print)

Tuotenumero 3310 (print)
Tuotenumero 3311 (pdf)