

Talonrakentamisen suhdanteet

Maaliskuu 2013

TILASTOKIRJASTO



136 018 3579

Sisällys

Talonrakentamisen suhdanteet, maaliskuu 2013	3	Rakennustarvikkeiden kauppa	11
Uudisrakentaminen	4	Sähkötarvikkeiden tukkumyynti väheni tammikuussa 2,7 prosenttia vuoden takaisesta	
Rakennuslupien kuutiomäärä väheni joulukuussa 18,6 prosenttia		Talonrakentamisen kuukausikuvaajat	12
Asuntotuotanto	5	Talonrakennusyritysten syys-marraskuun liikevaihto väheni hieman viime vuoden vastaavasta ajankohdasta	
Joulukuussa myönnettiin rakennuslupa noin 1 000 asunnon rakentamiseen		Talonrakentamisen työllisyys.	13
Uudisrakentamisen volyymi-indeksi	6	Talonrakennusalan työttömiä lähes 19 330 tammikuussa	
Uudisrakentamisen volyymi väheni joulukuussa yli 13 prosenttia vuoden takaiseen verrattuna		Korjausrakentaminen	14
Myönnetty rakennusluvat	8	Talonrakentamisessa tehtyjen työtuntien määrä tammikuussa pysyi vuoden takaisella tasolla	
Rakennuskustannusindeksi	10	Uusimmat suuret rakennushankkeet.	15
Rakennuskustannukset nousivat tammikuussa 1,8 prosenttia vuoden takaisesta			

Trendi kuvaa sarjan pitkän ajan suhdannevaihtelua. Kausitasoitettut sarjat tuotetaan TRAMO/SEATS -menetelmällä.

Julkaisussa *-merkityt tiedot ovat ennakkotietoja.

Julkaisussa käytetty muutos % on laskettu edellisen vuoden vastaavasta ajankohdasta tai -jaksosta.

Rakentamisen ja asumisen verkkopalvelu
<http://www.tilastokeskus.fi/tup/rakas>

on päivitetty Talonrakentamisen verkkopalvelun osalta 7.3.2013.

Lisätietoja:

Merja Järvinen, puh. 09 17 341
tai ko. sivun alalaidassa mainittu henkilö.

sähköposti: rakennus.suhdanne@tilastokeskus.fi

Kestotilauksena 120 euroa. Sisältää verkkopalvelun.
Ilmestyy 11 kertaa vuodessa.

© 2013 Tilastokeskus

Julkaisun tiedot vapaasti lainattavissa. Lainattaessa mainittava ko. tiedon kohdalla ilmoitettu lähde.

ISSN 1238–7142 (print)
ISSN 1796–2358 (pdf)

Kannen kuva: Kuvatoimisto Rodeo Oy

Talonrakentamisen suhdanteet maaliskuussa 2013

Rakennuslupien kuutiomäärä väheni

Joulukuu 2012

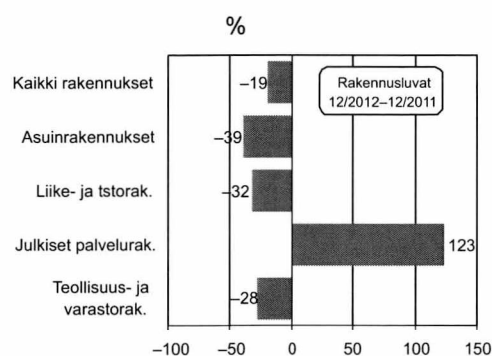
Kaikki rakennukset -19 %

Asuinrakennukset -39 %

Tammi-joulu 2012

Kaikki rakennukset -14 %

Asuinrakennukset -10 %

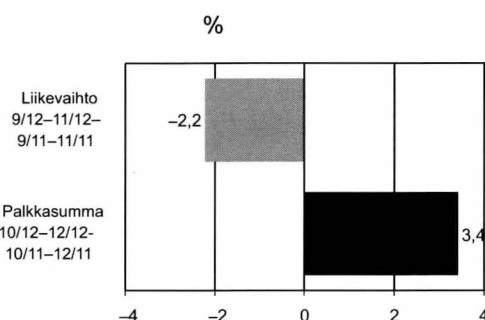


Talonrakennusyritysten (TOL 41) liikevaihto väheni marraskuussa

Liikevaihto

Marraskuussa -2,2 %

Syys-marraskuussa -2,2 %



Palkkasumma

Joulukuussa -7 %

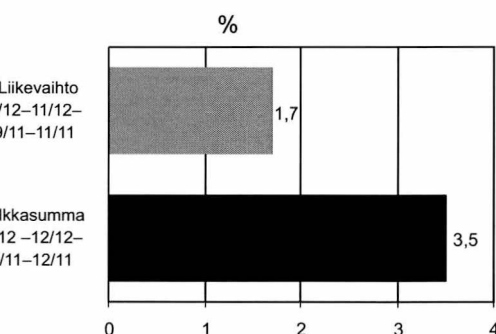
Loka-joulukuussa +3,4 %

Erikoistuneen rakentamisen (TOL 43) liikevaihto kasvoi marraskuussa

Liikevaihto

Marraskuussa +1,5 %

Syys-marraskuussa +1,7 %



Palkkasumma

Joulukuussa -6,4 %

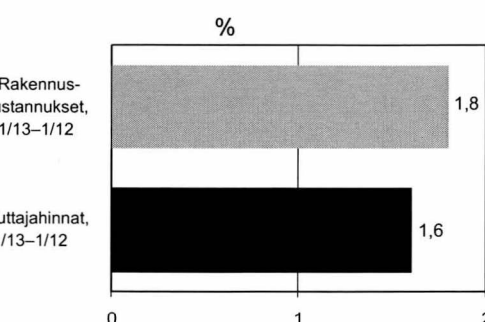
Loka-joulukuussa +3,5%

Rakennuskustannukset nousivat tammikuussa 2013

Rakennuskustannusindeksi 2010=100

Tammikuussa +1,8 %

Joulukuusta tammikuuhun 0,3 %

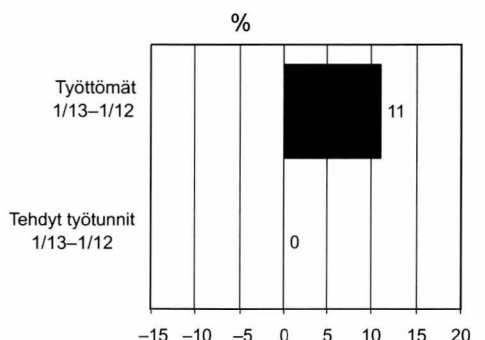


Inflaatio 2013 tammikuussa +1,6 %

Kuluttajahintaindeksi 2010=100

Tammikuussa +1,6 %

Joulukuusta tammikuuhun -0,1 %



Talonrakennusalan työttömiä yli 19 300 vuoden 2013 tammikuussa

Talonrakennusalan työttömät

Tammikuussa +11 %

Talonrakennusalan (TOL 2008) tehdyt työtunnit

Tammikuussa 0 %

Rakennuslupien kuutiomäärä väheni joulukuussa 18,6 prosenttia

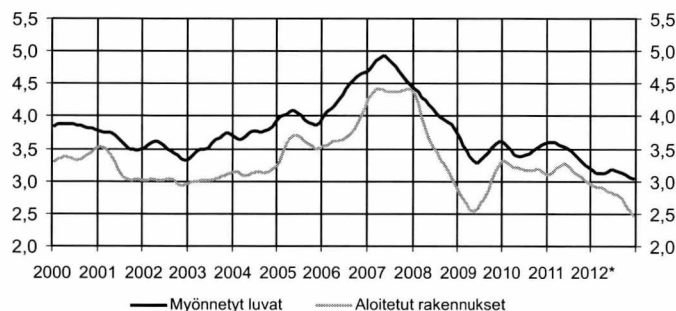
Vuoden 2012 joulukuussa rakennuslupia myönnettiin yhteensä 1,7 miljoonalle kuutiometrille, joka on 18,6 prosenttia vähemmän kuin vuotta aiemmin. Tiedot ilmenevät Tilastokeskuksen rakennus- ja asuntotuotantotilaston ennakkotiedoista.

Asuinrakennuksille myönnettyjen lupakuutioiden määrä väheni joulukuussa 39,4 prosenttia. Muulle kuin asuinra-

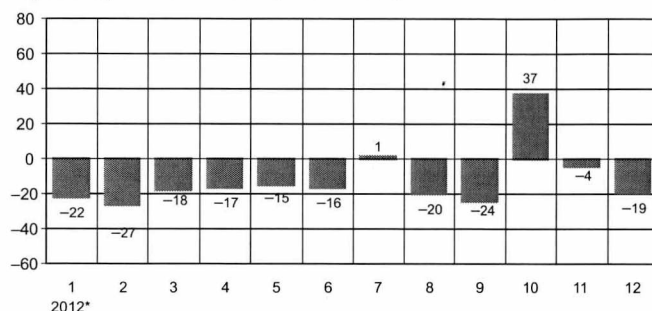
kentamiselle myönnettyjen lupakuutioiden määrä väheni 9,2 prosenttia vuoden takaisesta.

Vuoden 2012 ennakkollisten tietojen mukaan myönnettyjen rakennuslupien kuutiomäärä väheni 13,7 prosenttia vuoden 2011 ennakkollisista tiedoista.

Uudisrakentaminen, milj. m³, trendit



Myönnetty rakennusluvat, koko maa, vuosimuutos %



Uudisrakentaminen, koko maa, milj. m³

Vuosi	kk	Myönnetty rakennusluvat			Aloitettut rakennukset ²⁾		
		milj. m ³	Trendi	vuosimuutos, % ¹⁾	milj. m ³	Trendi	vuosimuutos, %
2008		50,55		-12	41,87		-19
2009		40,80		-19	30,83		-26
2010		41,21		1	38,37		24
2011		43,80		6	38,03		-1
2012*		37,21		-14	32,92		-13
2011	1	2,28	3,59	-14	1,79	3,10	-18
	2	3,19	3,60	14	1,29	3,12	-23
	3	4,09	3,59	6	2,58	3,18	30
	4	4,30	3,56	21	4,03	3,24	-3
	5	5,06	3,54	5	5,42	3,27	10
	6	7,72	3,51	38	5,28	3,25	3
	7	2,01	3,47	-6	2,61	3,19	-5
	8	3,61	3,43	18	3,98	3,14	2
	9	3,77	3,37	8	3,94	3,10	4
	10	2,71	3,30	-17	2,79	3,06	-9
	11	2,72	3,25	-21	2,75	3,02	-15
	12	2,33	3,20	-8	1,57	2,97	-4
2012*	1	1,77	3,16	-22	1,60	2,93	-11
	2	2,34	3,13	-27	1,29	2,91	0
	3	3,32	3,13	-18	2,92	2,91	13
	4	3,57	3,13	-17	3,25	2,88	-19
	5	4,26	3,15	-15	3,82	2,85	-30
	6	6,45	3,18	-16	4,25	2,83	-20
	7	2,02	3,17	1	2,67	2,80	2
	8	2,87	3,14	-20	3,87	2,77	-3
	9	2,80	3,12	-24	2,92	2,71	-26
	10	3,54	3,10	37	3,08	2,63	10
	11	2,54	3,06	-4	2,31	2,54	-16
	12	1,73	3,03	-19	0,94	2,46	-40

* Ennakolliset tiedot

1) Rakennuslupien ennakkollisen vuoden muutosprosentit on laskettu edellisen vuoden vastaavan tasoisesta ennakosta.

2) Aloitusten kuukausiarvot julkaistaan neljännesvuosittain.

Aloitettujen rakennusten ennakkollisen vuoden muutosprosentit on laskettu edellisen vuoden lopullisista luvuista.

Lähde: Tilastokeskus, Rakennus- ja asuntotuotanto

Lisätietoja: tilastokeskus.fi/til/ras, Tiedustelut: Heli Suonio, puh. 09 17 341

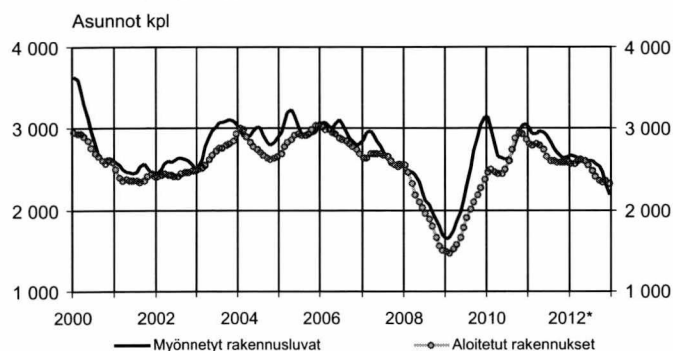
Joulukuussa myönnettiin rakennuslupa noin 1 000 asunnon rakentamiseen

Vuoden 2012 joulukuussa myönnettiin rakennuslupa yhteensä 1 002 asunnon rakentamiseen, joka on 40,7 prosenttia vähemmän kuin vuotta aiemmin.

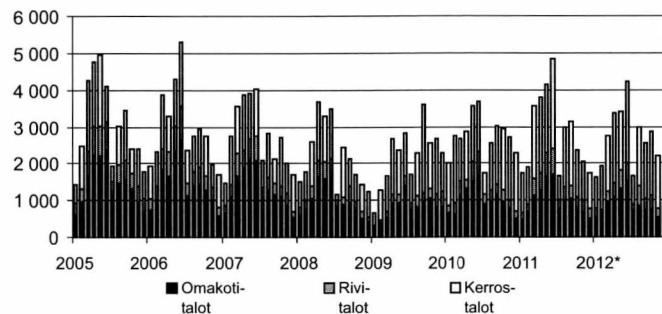
Asuinrakennuksien asunnoille myönnettiin 1 000 rakennuslupaa. Kerrostaloasunnoille myönnettiin 563, erillisille pientaloille 321 ja rivi- ja ketjutaloasunnoille 116 rakennuslu-

paa. Kerrostaloasunnoille myönnettyjen lupien määrä väheni 38,5 prosenttia. Rivi- ja ketjutalojen asunnoille myönnettyjen rakennuslupien määrä väheni joulukuussa 57,2 prosenttia vuoden 2011 joulukuusta. Pientaloasuntojen lupien määrä väheni 32,8 prosenttia.

Asuntotuotanto, trendit



Rakennuslupan saaneet asunnot, kpl, talotyypin mukaan kuukausittain



Asuntotuotanto, koko maa

Vuosi	kk	Myönnetty rakennuslupa Asunnot, kpl			Aloitettu rakennus ²⁾ Asunnot, kpl		
		Alkuper.	Trendi	vuosimuutos, % ¹⁾	Alkuper.	Trendi	vuosimuutos, %
2008		27 061		-19	23 476		-24
2009		27 513		2	23 040		-2
2010		33 642		22	33 712		46
2011		34 529		3	31 476		-7
2012*		31 234		-8	28 792		-9
2011	1	1 733	3 003	-15	1 362	2 813	-13
	2	1 905	2 944	-31	1 302	2 800	-31
	3	3 576	2 944	32	2 722	2 813	45
	4	3 833	2 963	24	3 259	2 802	-11
	5	4 170	2 960	14	4 825	2 746	29
	6	5 176	2 914	35	3 392	2 663	-5
	7	1 718	2 832	-5	1 851	2 611	1
	8	3 001	2 768	17	3 652	2 598	-8
	9	3 218	2 714	3	2 950	2 591	-24
	10	2 349	2 658	-22	2 638	2 591	-24
	11	2 088	2 635	-25	2 046	2 595	-16
	12	1 762	2 656	-23	1 477	2 584	-18
2012*	1	1 648	2 670	-5	1 477	2 567	-23
	2	1 987	2 655	4	1 363	2 576	5
	3	3 014	2 636	-14	2 146	2 604	-21
	4	3 360	2 614	-12	3 506	2 621	8
	5	3 457	2 598	-16	3 939	2 606	-18
	6	4 274	2 602	-17	3 626	2 559	7
	7	1 726	2 596	1	1 962	2 489	6
	8	3 004	2 569	1	3 295	2 409	-10
	9	2 576	2 534	-19	2 399	2 353	-19
	10	2 942	2 467	32	2 314	2 347	-12
	11	2 244	2 326	11	2 199	2 354	7
	12	1 002	2 179	-41	991	2 334	-33

* Ennakolliset tiedot

1) Rakennuslupien ennakkollisen vuoden muutosprosentit on laskettu edellisen vuoden vastaavan tasoisesta ennakosta.

2) Aloitusten kuukausiarvot julkaistaan neljännesvuosittain.

Aloitettujen rakennusten ennakkollisen vuoden muutosprosentit on laskettu edellisen vuoden lopullisista luvuista.

Lähde: Tilastokeskus, Rakennus- ja asuntotuotanto

Lisätietoja: tilastokeskus.fi/til/ras

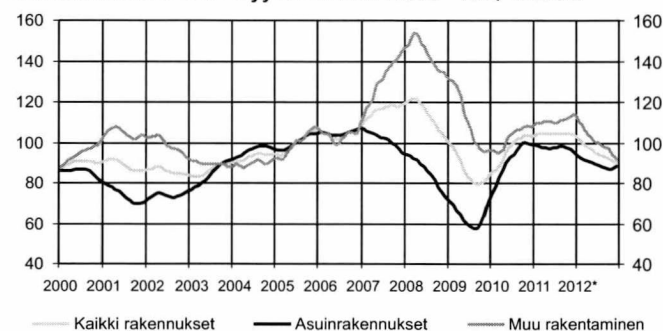
Tiedustelut: Heli Suonio, puh. 09 17 341

Uudisrakentamisen volyymi väheni joulukuussa yli 13 prosenttia vuoden takaiseen verrattuna

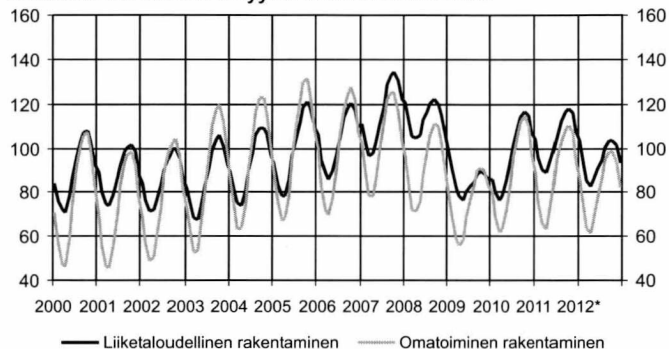
Vuoden 2012 joulukuussa käynnissä olevan rakennustuotannon kiinteähintainen arvo eli volyymi väheni 13,4 prosenttia vuoden takaiseen verrattuna.

Asuinrakentamisen volyymi väheni 6,4 prosenttia ja muun kuin asuinrakentamisen volyymi 19,8 prosenttia vuoden takaisesta.

Uudisrakentamisen volyymi-indeksi 2005=100, trendit



Uudisrakentamisen volyymi-indeksi 2005=100



Uudisrakentamisen volyymi-indeksi 2005=100

vuosi	kk	Kaikki rakennukset	Vuosi muutos %	Asuinrakennukset	Liike-rakennukset	Toimisto-rakennukset	Julkiset palvelu-rakennukset	Teollisuus-rakennukset	Varasto-rakennukset	Maatalous-rakennukset
2008		113,4	-2	85,5	188,9	243,3	97,7	168,3	136,6	93,3
2009		85,7	-24	62,9	130,1	152,4	109,9	107,6	93,4	95,2
2010		96,9	13	91,4	118,1	109,3	118,7	75,4	74,1	94,7
2011		104,0	7	97,7	119,1	142,8	110,1	95,5	114,4	95,9
2012*		94,8	-9	89,6	108,9	137,9	107,1	83,0	81,0	88,8
2010	1	85,6	-14	77,2	117,2	89,8	111,2	70,3	78,0	93,3
	2	80,0	-11	72,3	114,0	100,1	108,1	68,2	73,7	71,7
	3	76,3	-7	69,6	109,3	101,9	106,7	62,2	68,7	59,6
	4	78,1	0	72,2	105,4	111,6	104,9	65,6	65,7	59,7
	5	85,2	11	77,5	115,9	117,0	115,0	68,4	56,4	63,3
	6	94,9	18	85,4	119,1	118,3	121,4	76,6	70,0	79,8
	7	101,3	23	92,3	122,2	102,4	122,2	77,0	70,9	99,8
	8	108,8	28	102,1	127,9	104,4	123,3	76,0	79,8	113,2
	9	114,3	29	112,1	123,2	113,1	125,6	81,3	75,7	123,5
	10	116,7	30	116,5	120,1	114,4	128,5	83,8	81,3	128,4
	11	114,8	30	113,8	123,6	120,4	134,9	87,0	85,2	128,5
	12	107,0	24	106,0	119,7	118,2	122,7	87,9	84,3	115,2
2011	1	104,3	22	101,0	128,3	127,5	121,5	89,2	111,2	101,8
	2	95,8	20	90,7	128,9	127,9	117,8	84,9	106,7	83,7
	3	90,3	18	84,7	119,3	139,4	114,4	85,1	99,9	69,5
	4	88,8	14	80,9	120,4	137,3	110,4	84,9	108,7	65,8
	5	93,1	9	84,7	114,3	149,7	105,7	89,2	109,7	72,2
	6	99,9	5	89,5	114,3	150,8	113,7	95,5	106,6	83,4
	7	105,0	4	95,8	117,0	143,9	104,5	98,6	109,5	95,8
	8	112,2	3	104,3	117,5	155,9	106,6	104,3	114,5	109,8
	9	116,6	2	111,2	119,7	147,3	105,6	105,0	124,2	119,6
	10	117,8	1	115,0	116,6	137,3	105,6	105,9	123,3	124,3
	11	116,2	1	111,9	122,3	148,5	110,0	104,7	131,1	117,5
	12	107,8	1	102,2	119,8	149,2	107,0	99,5	126,9	106,7
2012*	1	103,5	-1	95,6	125,1	152,2	108,3	95,9	128,9	98,8
	2	92,0	-4	84,9	111,0	140,0	106,8	88,3	115,5	79,0
	3	85,4	-5	77,6	114,1	147,5	103,8	88,6	85,6	65,7
	4	82,6	-7	75,3	110,8	135,1	101,6	84,2	76,4	61,2
	5	85,6	-8	77,4	110,2	127,8	104,2	82,5	71,7	70,9
	6	91,2	-9	82,3	109,4	138,0	114,2	77,3	71,9	85,6
	7	94,9	-10	86,2	106,9	147,6	109,2	78,0	70,3	92,3
	8	100,3	-11	93,9	107,3	134,8	111,7	82,4	70,2	103,9
	9	103,3	-11	99,9	105,6	136,3	111,6	83,3	71,6	109,3
	10	103,7	-12	103,5	104,2	131,7	103,8	79,6	79,2	108,9
	11	101,3	-13	102,4	105,6	136,3	105,7	78,5	70,3	103,3
	12	93,4	-13	95,7	96,0	128,0	104,5	77,1	60,6	87,1

Uudisrakentamisen volyymi-indeksi 2005=100

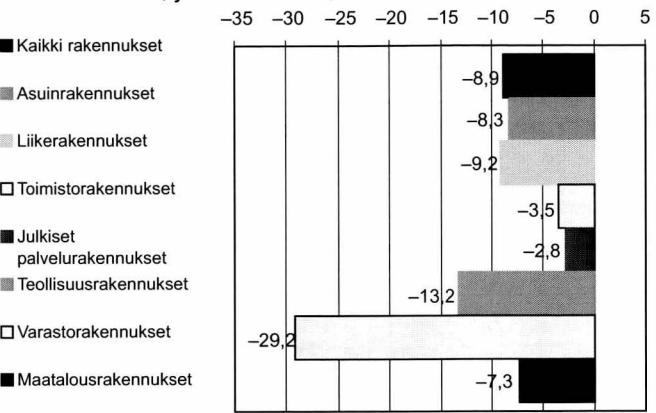
Uudisrakentamisen volyymi-indeksi 2005=100 kuvaa talonrakentamisen määrän kehitystä vuoden 2005 hintatasossa. Talonrakentamiseen sisältyvät uudisrakentaminen ja jo olemassa olevien rakennusten laajennukset. Korjausrakentaminen ja uudelleen rakentamiseen verrattavissa olevat muutokset eivät sisälly uudisrakentamisen volyymi-indeksiin.

Volyymi-indeksin avulla voidaan tarkastella rakennustyömaalla syntyvän uudisrakennustuotannon syntyvän arvon muutoksia kuukausittain. Uudisrakentaminen on tilastoissa jaettu talotyypin ja pääasiallisen rakentajan mukaan. Liiketaloudellisessa rakentamisessa rakentajana on yleensä rakennusliike tai jokin muu ulkopuolinen ammattirakentaja. Oma-toimisessa rakentamisessa vain osan tekee ammattirakentaja.

Vuoden 2012 lopulliset tiedot julkaistaan toukokuussa 2013. Siihen saakka vuoden 2012 tiedot ovat ennakkollisia. Aina samalla kun tuoreimmat tiedot julkaistaan, korjataan aiempia ennakkotietoja.

Perusvuoden 2005 vaihdon yhteydessä uudistettiin raken-nushankkeiden hinnoittelua sekä päivitettiin laskentamenetel-mä siten, että uudistettu indeksi kuvaa talonrakentamisen uu-distuotannon määrää ja sen muutoksia mahdollisimman hyvin.

Uudisrakentamisen volyymi-indeksi 2005=100, 12 kk:n liukuva muutos, joulukuu 2012, %



Uudisrakentamisen volyymi-indeksi 2005=100

Koko rakentaminen				Asuinrakentaminen				Muu rakentaminen		
	Yhteensä	Liiketaloudellinen rakentaminen	Omatoinen rakentaminen	Yhteensä	Liiketaloudellinen rakentaminen	Omatoinen rakentaminen		Yhteensä	Liiketaloudellinen rakentaminen	Omatoinen rakentaminen
2008	113,4	130,0	92,1	85,5	84,6	86,3		143,1	162,3	102,5
2009	85,7	93,7	75,3	62,9	60,2	65,2		110,0	117,6	93,8
2010	96,9	103,2	88,8	91,4	98,1	85,8		102,8	106,8	94,2
2011	104,3	116,1	89,1	98,1	116,2	83,1		110,9	116,0	100,0
2012*	94,8	104,7	82,0					100,3	101,7	97,6
2010	1	85,6	89,7	80,2	77,2	76,2	78,0	94,5	99,4	84,1
	2	80,0	88,4	69,1	72,3	76,8	68,6	88,2	96,7	70,0
	3	76,3	87,4	61,9	69,6	78,3	62,4	83,4	93,8	61,1
	4	78,1	89,5	63,4	72,2	82,6	63,5	84,5	94,5	63,3
	5	85,2	95,7	71,6	77,5	88,5	68,3	93,4	100,9	77,6
	6	94,9	103,5	83,8	85,4	96,1	76,6	105,1	108,9	97,0
	7	101,3	105,3	96,2	92,3	98,4	87,3	110,9	110,2	112,4
	8	108,8	111,3	105,6	102,1	107,9	97,3	116,0	113,7	120,7
	9	114,3	116,3	111,6	112,1	118,1	107,1	116,6	115,1	119,7
	10	116,7	118,3	114,6	116,5	121,5	112,4	116,8	116,0	118,6
	11	114,8	118,6	109,9	113,8	118,8	109,6	115,9	118,6	110,4
	12	107,0	114,2	97,7	106,0	114,5	98,9	108,0	114,0	95,5
2011	1	104,3	116,2	89,1	101,0	113,7	90,5	107,9	117,9	86,5
	2	95,8	111,5	75,5	90,7	107,4	76,8	101,2	114,4	73,0
	3	90,3	109,3	65,8	84,7	107,1	66,2	96,2	111,0	64,9
	4	88,8	108,8	63,0	80,9	104,0	61,7	97,1	112,1	65,4
	5	93,1	110,1	71,2	84,7	108,0	65,3	102,1	111,6	82,1
	6	99,9	112,3	84,0	89,5	110,7	71,9	111,1	113,5	106,0
	7	105,0	112,6	95,1	95,8	113,3	81,2	114,8	112,0	120,6
	8	112,2	119,4	102,9	104,3	120,7	90,7	120,6	118,4	125,1
	9	116,6	122,9	108,6	111,2	126,4	98,5	122,5	120,3	127,2
	10	117,8	123,7	110,1	115,0	131,2	101,6	120,7	118,4	125,6
	11	116,2	123,3	107,0	111,9	126,5	99,7	120,8	121,0	120,3
	12	107,8	117,8	94,9	102,2	118,2	89,0	113,6	117,4	105,6
2012*	1	103,5	116,6	86,6	95,6	114,8	79,7	111,9	118,0	99,2
	2	92,0	107,3	72,4	84,9	106,0	67,4	99,7	108,2	81,6
	3	85,4	102,3	63,8	77,6	99,8	59,2	93,8	104,0	72,1
	4	82,6	98,9	61,6	75,3	98,4	56,1	90,4	99,3	71,6
	5	85,6	99,6	67,6	77,4	100,4	58,3	94,3	98,9	84,5
	6	91,2	101,5	77,9	82,3	104,5	63,8	100,7	99,4	103,7
	7	94,9	101,3	86,7	86,2	103,8	71,6	104,2	99,5	114,1
	8	100,3	104,8	94,4	93,9	110,5	80,1	107,2	100,8	120,5
	9	103,3	107,3	98,3	99,9	116,0	86,5	107,0	101,1	119,7
	10	103,7	107,5	98,7	103,5	119,2	90,5	103,8	99,2	113,7
	11	101,3	107,0	93,9	102,4	119,6	88,2	100,0	98,1	104,2
	12	93,4	102,3	82,0	95,7	114,7	79,9	91,1	93,5	85,9

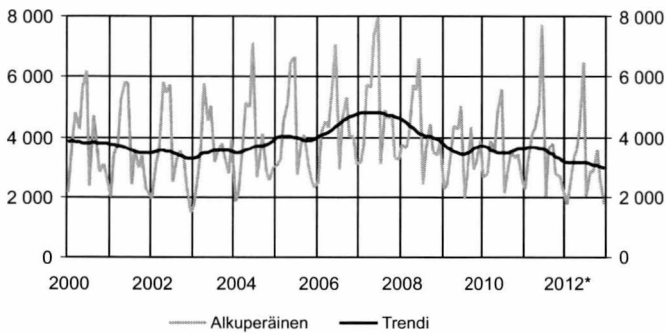
Lähde: Tilastokeskus, Rakennus- ja asuntotuotanto

Lisätietoja: tilastokeskus.fi/til/ras

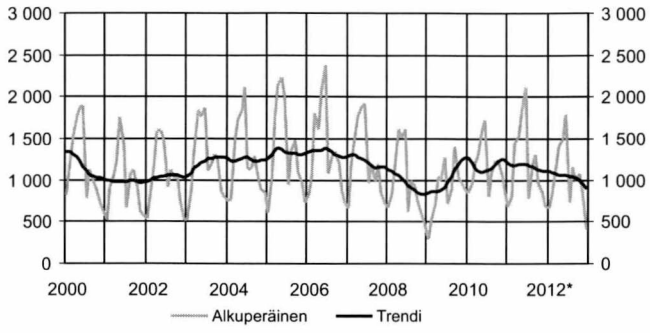
Tiedustelut: Merja Järvinen, puh. 09 17 341

Myönnetyt rakennusluvat, 1 000 m³

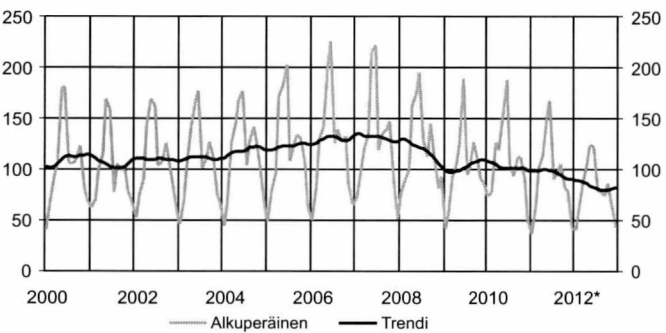
Kaikki rakennukset



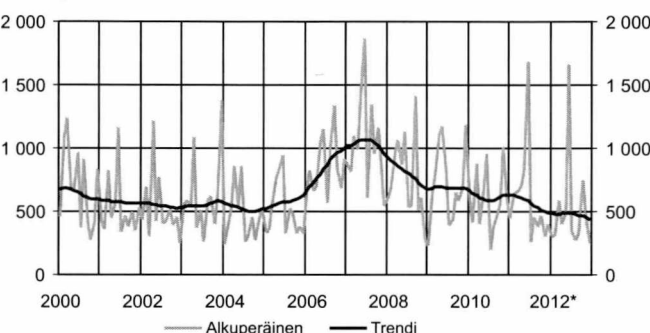
Asuinrakennukset



Vapaa-ajan asuinrakennukset



Liike- ja toimistorakennukset

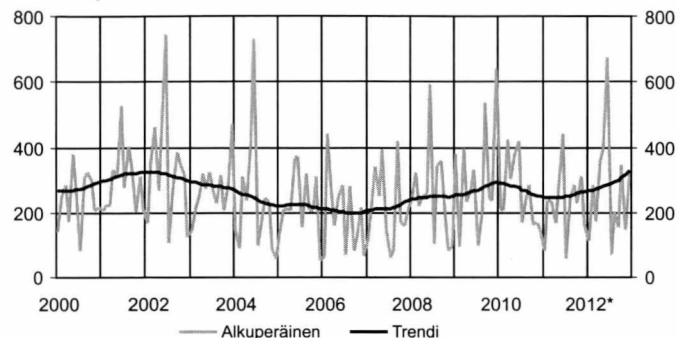


Myönnetyt rakennusluvat rakennustyyppin mukaan, 1 000 m³

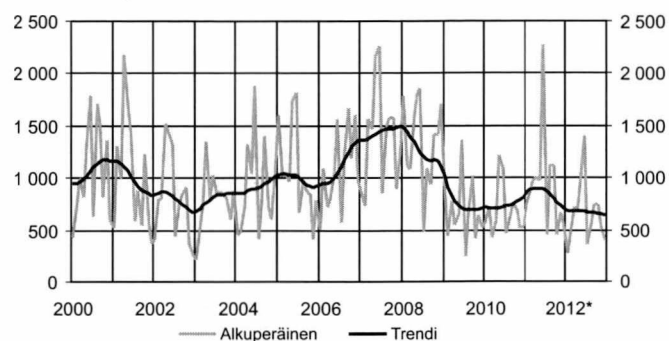
Vuosi	kk	Kaikki rakennukset		Asuinrakennukset		Vapaa-ajan asuinrakennukset		Liike- ja toimistorakennukset	
		Alkuper.	Muutos %	Alkuper.	Muutos %	Alkuper.	Muutos %	Alkuper.	Muutos %
2005		47 642	10	16 372	9	1 447	4	6 129	8
2006		52 483	10	16 267	-1	1 506	4	10 384	69
2007		57 396	9	14 892	-9	1 536	2	12 534	21
2008		50 549	-12	11 741	-21	1 463	-5	9 187	-27
2009		40 804	-19	10 755	-8	1 221	-17	8 714	-5
2010		41 208	1	13 956	30	1 298	6	7 096	-19
2011		43 801	6	14 167	2	1 136	-12	7 189	1
2012*		37 226	-14	12 556	-10	963	-13	6 153	-14
		Trendi		Trendi		Trendi		Trendi	
2011	1	2 279	3 626	683	1 201	37	98	442	634
	2	3 195	3 648	804	1 177	65	98	636	628
	3	4 093	3 651	1 430	1 181	102	99	651	619
	4	4 297	3 639	1 532	1 191	113	100	697	611
	5	5 058	3 624	1 826	1 198	152	100	830	603
	6	7 723	3 597	2 121	1 194	167	99	1 680	589
	7	2 014	3 545	783	1 173	90	98	261	569
	8	3 607	3 480	1 187	1 154	97	96	452	547
	9	3 772	3 408	1 299	1 138	106	94	376	528
	10	2 713	3 332	959	1 119	82	92	465	512
	11	2 723	3 267	855	1 111	78	91	300	499
	12	2 327	3 208	687	1 111	42	90	400	490
2012*	1	1 769	3 161	674	1 105	40	89	308	484
	2	2 343	3 136	813	1 090	60	89	308	482
	3	3 323	3 131	1 155	1 072	86	88	592	483
	4	3 566	3 134	1 397	1 062	106	87	407	484
	5	4 259	3 143	1 503	1 060	124	84	485	487
	6	6 453	3 145	1 787	1 056	122	82	1 659	490
	7	2 024	3 126	737	1 049	78	81	348	485
	8	2 868	3 095	1 163	1 038	79	80	273	476
	9	2 804	3 072	992	1 022	75	80	325	469
	10	3 540	3 048	1 072	999	86	80	745	463
	11	2 542	3 006	862	955	64	81	454	452
	12	1 735	2 960	401	904	43	82	249	439

Myönnettyt rakennusluvut, 1 000 m³

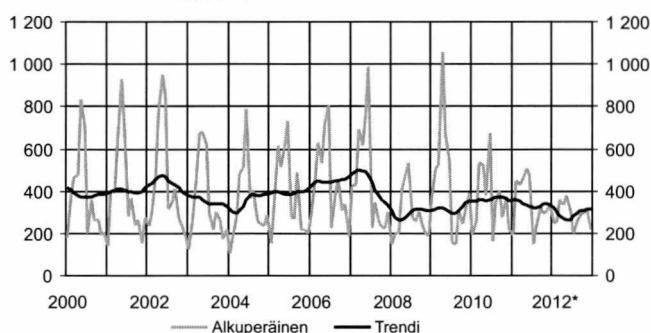
Julkiset palvelurakennukset



Teollisuus- ja varastorakennukset



Maatalousrakennukset



Myönnettyt rakennusluvut rakennustyyppin mukaan, 1 000 m³

Vuosi	kk	Julkiset palvelurakennukset		Teollisuus- ja varastorakennukset		Maatalousrakennukset	
		Alkuper.	Muutos %	Alkuper.	Muutos %	Alkuper.	Muutos %
2005		2 748	-2	12 755	17	4 616	11
2006		2 293	-17	12 981	2	5 322	15
2007		2 615	14	16 708	29	5 503	3
2008		3 063	18	16 309	-2	3 424	-38
2009		3 681	20	8 161	-50	5 227	53
2010		3 124	-15	8 217	1	4 354	-17
2011		2 750	-12	11 164	36	4 173	-4
2012*		3 248	22	7 848	-29	3 437	-15
		Trendi		Trendi		Trendi	
2011	1	83	247	734	860	195	357
	2	240	246	824	886	451	360
	3	235	245	984	897	428	353
	4	169	245	1 006	897	456	343
	5	284	246	980	896	511	333
	6	444	247	2 281	892	473	325
	7	55	249	449	875	149	322
	8	242	252	1 120	846	232	324
	9	287	255	1 103	807	324	330
	10	233	259	452	767	296	337
	11	311	262	671	736	322	339
	12	166	264	560	708	337	336
2012*	1	111	266	271	686	251	322
	2	286	269	469	680	250	301
	3	172	273	726	681	357	282
	4	357	277	681	680	332	267
	5	395	281	944	679	379	260
	6	673	285	1 401	678	306	264
	7	71	288	366	672	197	280
	8	205	292	561	666	259	296
	9	155	299	750	664	280	305
	10	344	307	747	660	299	311
	11	146	317	529	650	307	313
	12	333	327	403	639	220	312

Lähde: Tilastokeskus, Rakennus- ja asuntotuotanto,

Lisätietoja: tilastokeskus.fi/til/ras,

Tiedustelut: Heli Suonio, puh. 09 17 341

Rakennuskustannukset nousivat tammikuussa 1,8 prosenttia vuoden takaisesta

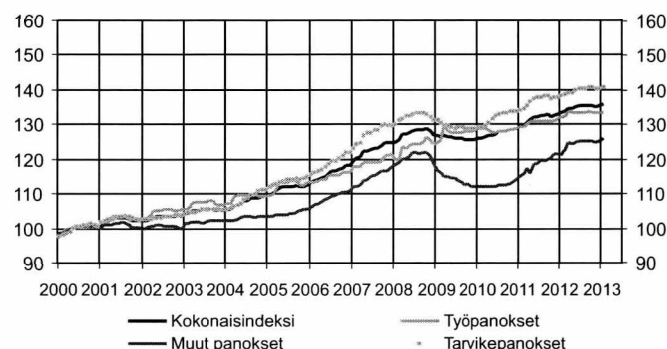
Rakennuskustannukset nousivat 1,8 prosenttia vuoden 2013 tammikuussa edellisen vuoden tammikuuhun verrattuna. Rakentamisen työpanosten hinnat nousivat prosentin, tarvikkepanosten hinnat 1,8 prosenttia ja muiden panosten hinnat 4,0 prosenttia vuotta aiemmasta.

Vuositasolla kasvua oli mm. teräsbetonin, tiilien ja harkkojen sekä lämmöneristeiden hinnoissa. Rakennuskustannusten

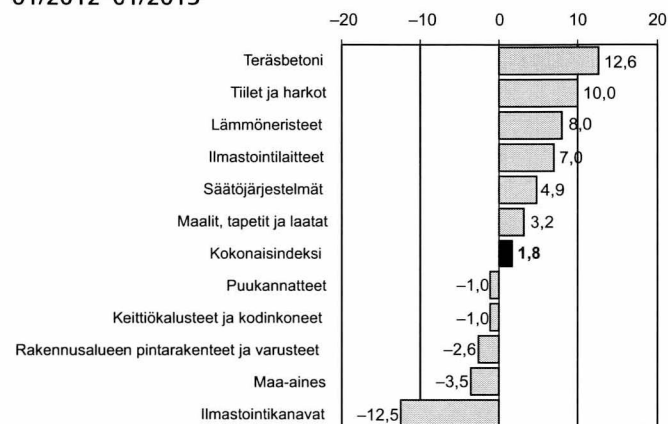
osatekijöistä eniten laskivat ilmastointikanavien ja maa-aineksen hinnat.

Joulukuusta tammikuuhun rakennuskustannusten kokonaisindeksi nousi 0,3 prosenttia. Työpanosten hinnat nousivat 0,2 prosenttia, tarvikkeiden hinnat 0,4 prosenttia ja muiden panosten hinnat 0,6 prosenttia.

Rakennuskustannusindeksi 2000=100, pisteluku



Vuoden aikana tapahtuneet suurimmat muutokset, %, 01/2012–01/2013



Rakennuskustannusindeksi 2010=100¹⁾

Vuosi	kk	Kokonaisindeksi		Panokset					Talotyytit				
			Vuosi- muutos %	Työ- panokset	Vuosi- muutos%	Tarvike- panokset	Vuosi- muutos %	Muut panokset	Vuosi- muutos %	Asuin- pientalo	Asuin- kerrostalo	Toimitila	Tuotanto- rakennus
2010		100,0		100,0		100,0		100,0		100,0	100,0	100,0	100,0
2011		103,3	3,3	101,8	1,8	103,7	3,7	106,1	6,1	102,6	103,2	103,4	103,7
2012		105,8	2,4	103,8	2,0	105,8	2,0	111,4	5,1	105,1	105,4	105,9	106,5
2011	1	101,7	2,7	100,8	0,4	102,0	3,4	103,1	6,0	101,2	101,8	101,7	102,0
	2	101,7	3,0	100,8	0,4	101,9	3,8	103,6	6,6	101,3	101,7	101,7	102,1
	3	102,4	3,2	101,5	1,1	102,4	3,7	105,0	6,9	101,9	102,3	102,5	102,8
	4	102,9	3,7	102,0	2,0	103,3	4,4	103,7	4,7	102,1	102,9	103,0	103,4
	5	103,5	4,2	101,9	2,4	103,9	4,8	106,1	6,6	103,0	103,5	103,5	103,9
	6	103,7	4,1	101,9	2,4	104,2	4,6	106,1	5,9	103,2	103,6	103,7	104,0
	7	103,8	3,6	101,8	2,1	104,4	4,2	106,5	5,0	103,1	103,7	103,9	104,4
	8	103,9	3,7	101,8	2,2	104,5	4,0	106,7	6,5	103,2	103,8	104,0	104,4
	9	104,1	3,6	102,0	2,1	104,8	3,8	107,1	6,4	103,4	103,9	104,2	104,7
	10	103,7	2,4	102,0	1,9	103,9	2,1	107,6	5,7	102,6	103,6	104,1	104,1
	11	104,1	2,9	102,0	1,9	104,3	2,8	108,8	6,5	103,0	103,9	104,4	104,4
	12	104,1	2,7	102,5	2,1	104,2	2,3	108,5	6,0	103,0	104,0	104,5	104,6
2012	1	104,5	2,8	102,9	2,1	104,6	2,6	108,4	5,1	103,6	104,2	104,8	105,0
	2	104,9	3,1	102,9	2,1	105,0	3,1	109,8	6,0	103,9	104,6	105,0	105,7
	3	105,7	3,2	104,4	2,8	105,4	2,9	111,4	6,1	104,8	105,4	105,9	106,5
	4	105,6	2,6	103,9	1,8	105,4	2,1	111,3	7,4	104,6	105,3	105,8	106,2
	5	105,8	2,3	104,0	2,1	105,7	1,8	111,5	5,1	104,9	105,5	106,0	106,2
	6	106,1	2,3	103,9	2,0	106,1	1,8	112,1	5,6	105,3	105,7	106,3	106,8
	7	106,1	2,2	104,0	2,1	106,1	1,6	112,0	5,2	105,3	105,7	106,2	106,8
	8	106,2	2,2	104,0	2,1	106,2	1,7	112,2	5,1	105,6	105,8	106,2	107,0
	9	106,3	2,1	104,2	2,1	106,4	1,5	112,1	4,7	105,8	105,9	106,3	107,1
	10	106,3	2,5	103,7	1,7	106,6	2,5	112,2	4,2	105,8	105,7	106,2	107,2
	11	106,0	1,9	103,7	1,7	106,2	1,8	111,8	2,8	105,5	105,6	105,9	106,9
	12	106,1	1,8	103,7	1,2	106,1	1,9	112,1	3,3	105,5	105,5	105,9	107,1
2013	1	106,4	1,8	103,9	1,0	106,5	1,8	112,8	4,0	105,8	105,9	106,3	107,5

1) Rakennuskustannusindeksi julkaistiin 12.4.2011 uudella perusvuodella 2010. Tilaston tietosisältö on muuttunut uudistuksen yhteydessä.

Lähde: Tilastokeskus, Rakennuskustannusindeksi

Lisätietoja: tilastokeskus.fi/til/rki

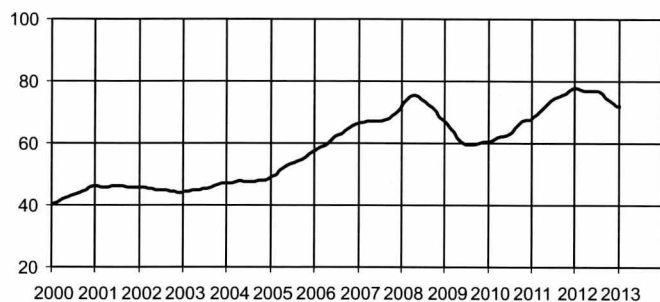
Tiedustelut: Jose Lahtinen, puh. 09 17 341

Sähkötarvikkeiden tukkumyynti väheni tammikuussa 2,7 prosenttia vuoden takaisesta

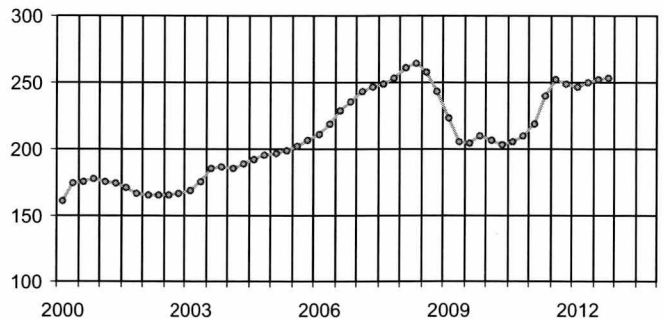
Sähkötukkuliikkeiden myynnin arvo vuoden 2013 tammikuussa oli 66,3 miljoonaa euroa. Vuoden 2012 tammikuuhun verrattuna sähkötarvikkeiden tukkumyynti väheni 2,7 prosenttia. Joulukuussa myynnin arvo oli 52,3 miljoonaa euroa. Vuonna 2012 sähkötarvikkeiden tukkumyynti oli 899,1 miljoonaa euroa, 1,5 prosenttia kasvua vuodesta 2011.

LVI-tukun myynnin arvo vuoden 2012 viimeisellä neljänneksellä oli 263,2 miljoonaa euroa. LVI-tukun myynti väheni viime vuoden vastaavaan ajankohtaan verrattuna 5,3 prosenttia. Vuoden 2012 myynnin arvo oli 1 014,2 miljoonaa euroa, vähenemistä viime vuodesta oli alle prosentin verran.

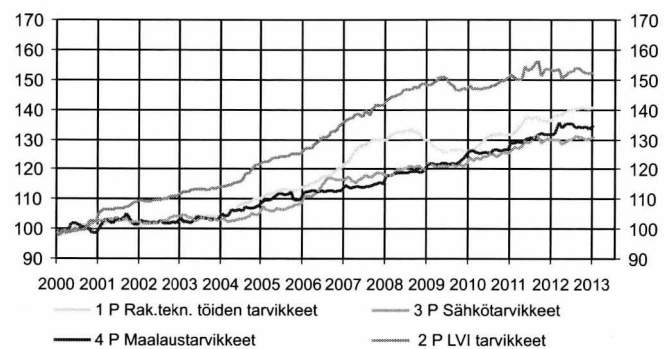
Sähkötarvikkeiden tukkukaupan trendit, milj. euroa



LVI-tarvikkeiden tukkukaupan trendi, neljänneksittäin, milj. euroa



Rakennuskustannusindeksi 2000=100, osaindeksit



Sähkö- ja LVI-tarvikkeiden tukkukauppa

Sähkötarvikkeiden tukkukauppa ²⁾				Rakennuskustannusindeksi 2000=100, osaindeksit				LVI-tarvikkeiden tukkukauppa ¹⁾					
	alkuper. tarvikekaup.	trendi	vuosi- muutos %	Rakennus- teknisten töiden tarvikkeet	LVI-tarvikkeet	Sähkötarvikkeet ilman talous- kojeita	Maalaus- tarvikkeet		Alkuper. milj. euroa	trendi	vuosi- muutos %		
				1 P	2 P	3 P	4 P						
2010	776,1		6,1	129,8	148,1	124,4	126,0	2007	I	222,7	241,8	17,7	
2011	886,1		14,2	135,6	152,7	128,9	130,3		II	252,6	247,1	12,6	
2012	899,1		1,5	139,2	152,6	130,0	134,0		III	259,2	249,5	7,8	
									IV	261,2	253,1	8,2	
2011	1	57,0	68,3	11,3	131,8	151,5	126,2	128,8	2008	I	236,0	260,1	6,0
	2	59,0	69,3	16,0	132,5	150,4	127,3	128,8		II	274,9	264,9	8,8
	3	69,4	70,2	14,9	133,5	149,8	127,1	129,3		III	269,3	258,6	3,9
	4	61,0	71,3	4,3	135,3	150,2	127,4	128,9		IV	251,5	243,0	-3,7
	5	80,9	72,8	25,4	136,5	154,3	129,4	129,8	2009	I	201,7	222,3	-14,5
	6	74,7	73,9	9,9	137,4	153,1	128,7	130,1		II	210,5	205,9	-23,4
	7	66,3	74,7	20,9	137,2	153,6	129,3	130,8		III	216,1	205,8	-19,8
	8	82,4	75,2	14,0	137,1	155,1	130,5	130,4		IV	219,2	209,7	-12,8
	9	92,6	75,5	13,1	137,4	156,1	131,3	131,4	2010	I	182,0	205,2	-9,8
	10	84,3	76,0	5,2	136,2	151,2	129,0	132,2		II	210,3	202,8	-0,1
	11	87,5	77,1	11,2	136,3	153,5	130,0	131,8		III	248,8	206,8	15,1
	12	71,0	78,0	10,4	135,7	153,6	130,1	131,7		IV	240,3	208,9	9,6
2012	1	68,2	77,9	19,6	136,7	153,1	129,8	131,8	2011	I	209,9	217,4	15,3
	2	63,7	77,2	8,0	137,8	152,9	129,6	132,0		II	257,3	238,8	22,3
	3	71,2	76,8	2,7	138,2	153,4	129,9	135,5		III	272,7	255,4	9,6
	4	67,3	76,9	10,3	138,5	150,3	128,6	133,9		IV	277,8	264,1	15,5
	5	82,4	77,0	1,8	138,7	151,7	129,5	135,1	2012	I	226,2	269,0	7,8
	6	80,4	77,1	7,6	139,7	152,5	129,8	135,1		II	260,1	268,8	1,1
	7	70,3	76,7	6,1	139,6	152,7	130,4	135,1		III	264,7	266,6	-2,9
	8	85,1	75,8	3,3	140,2	153,9	131,0	134,0		IV	263,2	253,2	-5,3
	9	82,6	74,7	-10,8	140,4	153,6	130,9	134,3					
	10	91,1	73,8	8,1	140,7	152,6	130,6	134,1					
	11	84,5	72,9	-3,4	140,1	152,0	130,0	134,3					
	12	52,3	72,2	-26,4	140,1	152,4	130,2	133,3					
2013	1	66,3	72,2	-2,7	140,7	152,1	130,6	134,8					

1) LVI-tarvikkeiden tilastointi on muuttunut 6/2011 neljännesvuositaitseiksi.

Vuosina 1995–1999 tilastossa mukana vain LV tarvikkeet.

2) Tilastoon on vuoden 2012 alusta lukien tullut uusi ilmoittaja, jonka viime vuoden liikevaihto 10,7 milj. euroa on lisätty vuoden 2011 myyntilukuihin.

Myynnin lisäys on jaettu eri kuukausille samassa suhteessa kuin sähkötarvikkeiden kokonaismyynti kyseisinä vuosina jakautui eri kuukausille.

Lähde: Sähköteknisen Kaupan Liitto ry ja LVI-teknisen kaupan liitto ry.

Tiedustelut: Sähköteknisen Kaupan Liitto, Raine Teräsvuori, puh. 09 696 3700, www.stkliitto.fi,
LVI-Teknisen kaupan liitto ry., Magnus Sirén, puh. 010 422 6563, www.tekninen.fi

Talonrakennusyritysten syys–marraskuun liikevaihto väheni hieman viime vuoden vastaavasta ajankohdasta

Talonrakennusyritysten liikevaihto syys–marraskuussa väheni 2,2 prosenttia edellisen vuoden vastaavasta ajankohdasta. Vuoden 2011 marraskuussa liikevaihto väheni myös 2,2 prosenttia vuodentakaisesta.

Erikoistuneen rakentamisen yrityksillä liikevaihto kasvoi marraskuussa 1,5 prosenttia. Syys–marraskuun jaksolla liikevaihto kasvoi 1,7 prosenttia viime vuoden vastaavasta ajasta.

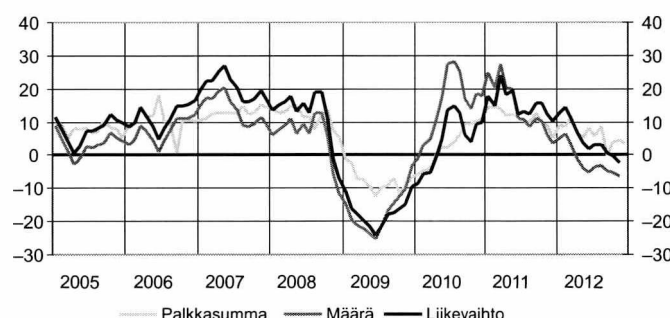
Talonrakennusyritysten maksama palkkasumma kasvoi loka–joulukuussa 3,4 prosenttia vuoden takaisesta. Erikois-

tuneen rakennustoiminnan palkkasumma kasvoi vastaavalla jaksolla 3,5 prosenttia.

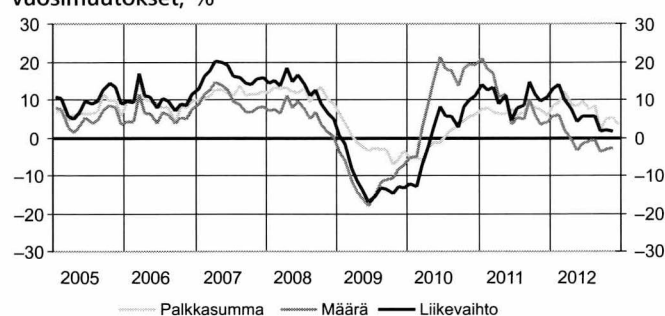
Talonrakennusyritysten myynnin määrä väheni syys–marraskuussa 6,7 prosenttia ja erikoistuneen rakennustoiminnan myynnin määrä 2,9 prosenttia vuoden takaisesta.

Myyntin määrä lasketaan poistamalla liikevaihdosta hintojen muutosten vaikutukset.

Talonrakentamisen kuukausikuvaajien vuosimuutokset, %



Erikoistuneen rakentamisen kuukausikuvaajien vuosimuutokset, %



Talonrakentamisen kuukausikuvaajat TOL2008²⁾

Liikevaihtoindeksi 2005=100 ³⁾					Palkkasummaindeksi 2005=100				Myyntin määräindeksi 2005=100							
41 Talonrakentaminen					43 Erikoistunut rakennustoiminta				41 Talonrakentaminen				43 Erikoistunut rakennustoiminta			
		Alku-peräinen	Vuosi-muutos ¹⁾ %				Alku-peräinen	Vuosi-muutos ¹⁾ %				Alku-peräinen	Vuosi-muutos ¹⁾ %			
2008		147,5	9,1	143,3	10,2	97,6	-6,0	135,4	11,1	126,6	4,1	122,9	5,4			
2009		122,0	-17,3	124,3	-13,2	113,4	-5,0	132,1	-2,4	106,4	-16,0	108,4	-11,8			
2010		129,9	6,4	129,7	4,3	117,2	-3,9	133,1	0,8	124,6	17,1	124,4	14,7			
2011		149,4	15,0	143,5	10,7	128,8	0,2	142,7	7,2	139,6	12,0	134,0	7,7			
2011	1	105,7	17,7	100,5	13,9	116,1	14,3	118,3	7,6	102,0	24,9	97,0	20,9			
	2	115,5	14,9	104,3	12,4	127,0	14,5	122,5	7,9	111,3	20,4	100,5	17,9			
	3	142,4	23,9	131,6	13,4	131,2	14,0	129,2	6,8	136,7	27,6	126,3	16,8			
	4	125,7	18,3	118,1	8,8	143,4	11,8	136,5	6,4	120,1	20,5	112,8	10,8			
	5	149,4	19,3	141,7	11,0	138,9	12,3	131,5	6,4	141,5	19,9	134,2	11,5			
	6	171,6	12,5	149,5	4,5	172,1	11,2	158,3	7,4	161,3	11,2	140,5	3,4			
	7	139,7	13,1	134,7	7,8	176,7	10,6	167,2	6,1	130,6	10,6	125,9	5,4			
	8	191,6	12,2	156,4	8,7	141,5	9,9	143,0	6,6	177,9	8,5	145,2	5,1			
	9	161,8	15,9	162,8	14,7	158,3	12,8	153,2	8,8	149,2	11,0	150,2	9,9			
	10	150,6	15,6	160,2	11,6	144,0	9,3	142,7	7,7	137,9	10,0	146,7	6,2			
	11	174,7	12,1	167,6	9,6	144,1	8,9	140,2	7,4	158,8	5,9	152,4	3,5			
	12	163,3	10,4	195,4	10,9	171,1	5,4	169,4	5,6	147,7	3,7	176,7	4,1			
2012	1	128,7	12,7	115,0	13,0	129,2	9,1	129,6	8,5	115,4	5,3	103,2	5,6			
	2	129,3	14,4	118,3	14,1	137,5	8,7	135,6	9,3	115,3	6,4	105,6	6,2			
	3	146,6	11,3	136,4	9,9	151,3	11,7	149,3	12,0	130,1	3,1	121,0	1,9			
	4	132,8	6,5	126,3	7,6	139,1	6,6	137,9	8,9	117,4	-1,4	111,7	-0,4			
	5	153,6	3,7	145,5	4,3	144,4	5,2	142,8	8,2	135,4	-3,9	128,3	-3,3			
	6	167,9	1,7	160,8	5,7	207,0	8,0	186,8	9,6	147,8	-5,3	141,6	-1,6			
	7	153,2	3,0	144,0	5,7	164,6	5,8	161,4	7,4	134,7	-3,6	126,7	-1,0			
	8	197,5	3,1	160,7	5,6	161,2	8,7	161,1	8,7	173,3	-3,0	140,9	-0,6			
	9	145,8	0,7	157,2	1,8	149,6	-0,2	149,9	2,0	127,7	-4,8	137,7	-3,8			
	10	159,6	-0,2	171,8	2,1	150,7	4,0	149,4	4,9	139,5	-5,3	150,1	-3,0			
	11	170,8	-2,2	170,1	1,7	165,2	4,3	160,1	5,4	149,1	-6,7	148,4	-2,9			
	12					159,0	3,4	158,5	3,5							

1) Vuosi- ja kuukausimuutokset on alkuperäisen sarjan kolmen viimeisimmän kuukauden keskiarvon muutos edellisen vuoden vastaavasta ajankohdasta.

2) Tilastossa otettiin käyttöön uusi toimialaluokitus TOL2008 sekä uusi perusvuosi 2005=100 huhtikuussa 2009.

3) Rakentamispalveluiden käänteinen arvonalisävero otettiin Suomessa käyttöön huhtikuussa 2011 (hallituksen esitys 41/2010). Uudistus aiheuttaa muutoksia tämän tilaston lähdeaineistona käytettävään Verohallinnon kausiveroaineistoon huhtikuun 2011 tiedoista lukien. Verouudistuksen vaikutus liikevaihtoindeksiin on pyritty eliminoimaan uudistamalla liikevaihdon muodostussääntöä. Uuden muodostussäännön mukainen liikevaihtotieto on mahdollisimman vertailukelpoinen vanhan liikevaihtotiedon kanssa.

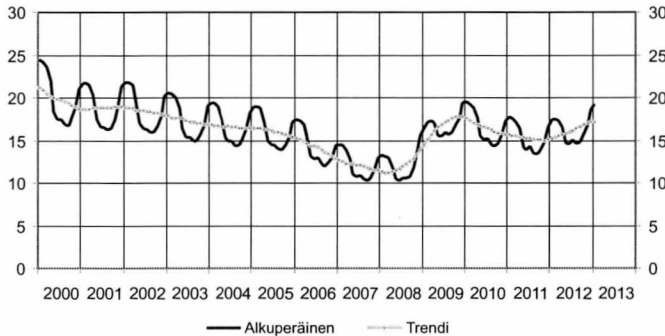
Lähde: Tilastokeskus, Rakentamisen liikevaihtokuvaajat, Lisätietoja: tilastokeskus.fi/til/riv Tiedustelut: Ulla Virtanen, puh. 09 17 341

Talonrakennusalan työttömiä lähes 19 330 tammikuussa

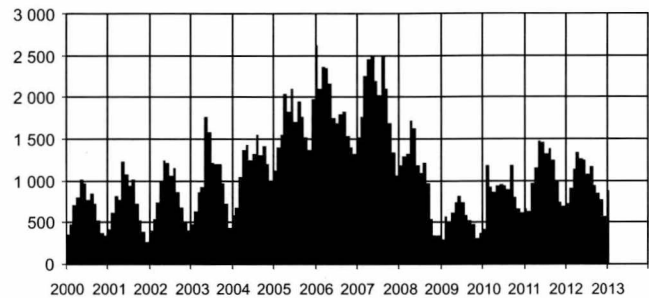
Työttömien määrä talonrakennusallalla kasvoi vuoden 2013 tammikuussa 11 prosenttia vuotta aiemmasta. Työttömiä talonrakentajia oli tammikuussa 19 328, kun vuotta aiemmin määrä oli 17 391.

Avoimia työpaikkoja tammikuussa talonrakennusallalla oli 870, mikä on 21,5 prosenttia enemmän kuin vuoden 2012 tammikuussa, jolloin avoinna oli 716 työpaikkaa.

Talonrakennusalan työttömät, 1 000 henkeä



Talonrakennusalan avoimet työpaikat, kpl



Talonrakennusalan työllisyys

		Työttömät (TEM)			Avoimet työpaikat (TEM)	
		1 000 henkeä	Trendi	Vuosi­muutos %	Kpl	Vuosi­muutos %
2005	k.a.	16,1		-3	1 690	44
2006	k.a.	14,2		-12	1 972	17
2007	k.a.	12,0		-14	1 972	0
2008	k.a.	12,0		0	1 065	-44
2009	k.a.	16,7		39	542	-54
2010	k.a.	16,5		-2	861	59
2011	k.a.	15,3		-7	1 056	23
2012	k.a.	16,2		6	994	-6
2011	1	17,7	15,6	-10	659	59
	2	17,6	15,5	-9	627	-47
	3	17,2	15,5	-8	961	5
	4	16,4	15,4	-7	1 151	35
	5	14,2	15,3	-9	1 466	56
	6	13,9	15,3	-7	1 454	52
	7	14,3	15,2	-7	1 321	42
	8	13,4	15,2	-8	1 374	54
	9	13,4	15,1	-6	1 246	5
	10	13,9	15,1	5	991	24
	11	14,8	15,0	-6	734	12
	12	16,5	15,1	-5	684	11
2012	1	17,4	15,2	-2	716	9
	2	17,4	15,4	-1	905	44
	3	17,3	15,5	1	1 135	18
	4	16,6	15,6	2	1 331	16
	5	14,6	15,8	3	1 250	-15
	6	14,6	16,0	5	1 244	-14
	7	15,1	16,2	6	1 075	19
	8	14,7	16,4	9	1 169	15
	9	14,8	16,6	11	933	25
	10	15,8	16,9	14	837	16
	11	16,9	17,1	14	766	4
	12	18,5	17,1	12	563	-18
2013	1	19,3	17,2	11	870	22

Lähde: Tilastokeskus, Työvoimatutkimus, Työ- ja elinkeinoministeriö

Lisätietoja: tilastokeskus.fi/til/tyti, tem.fi

Tiedustelut: Kalle Sinivuori 09 17 341 ja TEM, työnvälitystilasto 010 60 4001

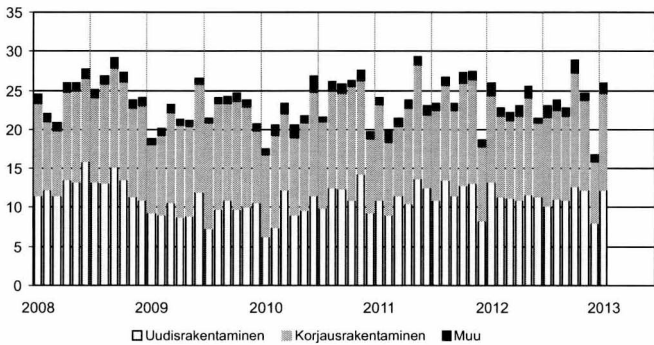
Talonrakentamisessa tehtyjen työtuntien määrä tammikuussa pysyi vuoden takaisella tasolla

Talonrakentamisen ja erikoistuneen rakentamisen yhteenlaskettujen työtuntien määrä pysyi vuoden 2012 tammikuun tasolla. Toimialoilla työtunteja kertyi tammikuussa yhteensä 26,0 miljoonaa.

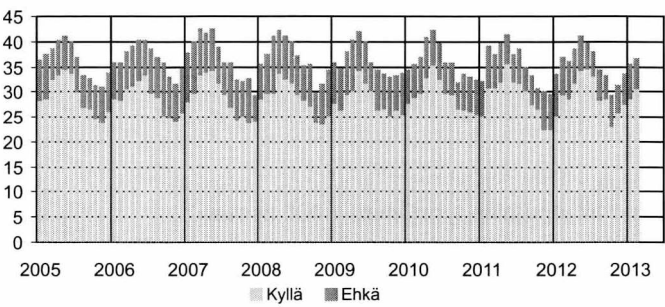
Tammikuun työtunneista uudisrakentamisessa syntyi 12,2 miljoonaa tuntia ja korjausrakentamisessa 12,4 miljoonaa tuntia. Vuoden 2012 tammikuuhun verrattuna uudisrakentamisen työtuntien määrä väheni 8,3 prosenttia. Korjausrakentamisen työtuntien määrä puolestaan kasvoi 11,7 prosenttia.

Korjausrakentamisen osuus joulukuussa oli 48 prosenttia talonrakentamisen tehdyistä työtunneista. Asuinrakennusten korjauksiin kaikista korjausrakentamisen tunneista kohdistui 57,1 prosenttia.

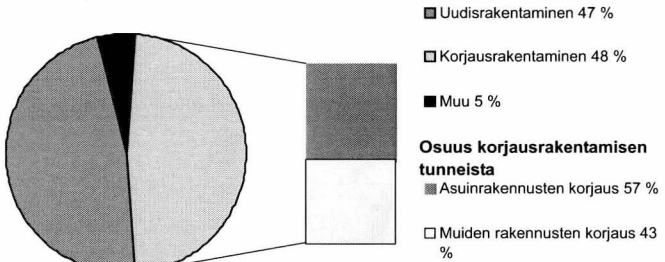
Talonrakennusalan ammattirakentajien työtuntijakauma, milj. tuntia, TOL 2008



Kotitalouksien asunnon korjausaikomukset, prosenttia kotitalouksista



Talonrakennusalan ammattirakentajien (TOL 2008) työtuntijakauma tammikuu 2013



Korjausrakentaminen

Vuosi	kk	Kotitalouksien asunnon korjausaikomukset Prosenttia kotitalouksista				Talonrakennusalan ammattirakentajien työtunnit TOL 2008 ¹⁾ milj. tuntia				Korjausrakentamisen tuntien jakauma, %	
		Asunnon korjaus		Peruskorjaus		Yhteensä	Uudis- rakentaminen	Korjaus- rakentaminen	Muu	Asuinrakennusten korjaus	Muiden rakennusten korjaus
		kyllä	ehkä	kyllä	ehkä						
2011	1	25,2	6,9	13,5	8,1	24,1	11,0	12,2	0,8	56,5	43,5
	2	30,8	8,2	17,9	6,8	20,0	9,1	9,3	1,6	52,8	47,3
	3	30,9	6,6	15,8	5,7	21,4	11,5	8,9	1,0	57,1	42,9
	4	32,0	7,7	18,5	7,6	23,8	10,5	12,3	1,0	52,2	47,8
	5	35,7	5,7	19,0	5,7	29,4	13,7	14,6	1,0	69,9	30,2
	6	32,0	5,4	16,1	5,0	23,0	12,5	9,4	1,1	59,7	40,3
	7	31,8	6,6	17,1	6,9	23,4	10,9	11,5	1,0	55,6	44,4
	8	30,3	4,5	14,5	6,3	26,7	13,5	12,1	1,1	72,3	27,8
	9	27,5	5,6	14,8	6,7	23,4	11,5	10,9	1,0	51,3	48,7
	10	26,8	3,9	15,9	6,3	27,2	12,8	13,2	1,2	61,7	38,3
	11	22,6	7,4	15,4	5,2	27,4	13,1	13,3	1,0	60,9	39,1
	12	22,4	7,2	13,9	7,6	18,5	8,3	9,5	0,8	57,9	42,1
2012	1	25,3	8,3	13,4	5,5	26,0	13,3	11,1	1,5	49,6	50,4
	2	29,6	7,2	14,6	7,5	22,7	11,4	10,3	1,0	57,5	42,5
	3	28,7	7,4	15,0	7,9	22,1	11,3	9,8	1,0	60,5	39,6
	4	31,9	6,7	15,5	5,7	23,0	10,9	10,8	1,3	58,4	41,6
	5	34,2	6,8	16,5	8,0	25,5	11,7	12,3	1,5	63,2	36,8
	6	34,5	5,2	16,0	6,7	21,4	11,4	9,5	0,5	56,1	43,9
	7	33,2	4,7	17,1	5,7	23,0	10,2	11,4	1,5	50,7	49,4
	8	28,3	6,1	13,8	6,3	23,7	11,1	11,3	1,3	53,5	46,5
	9	28,6	4,6	13,5	6,5	22,8	10,9	10,9	0,9	56,6	43,4
	10	23,2	6,1	12,1	6,3	29,0	12,7	14,6	1,6	54,0	46,1
	11	25,8	5,3	14,0	6,4	24,7	12,3	11,4	1,0	64,5	35,5
	12	27,7	5,8	12,8	5,9	16,8	8,0	7,9	0,8	57,2	42,8
2013	1	28,8	6,7	13,4	7,1	26,0	12,2	12,4	1,3	57,1	42,9
	2	30,7	5,9	14,5	5,8						

1) Tiedot perustuvat Työvoimatutkimukseen, jossa siirryttiin TOL 2008 luokitukseen vuoden 2009 alusta. Työtunnit sisältävät talonrakentamisen ja erikoistuneen rakentamisen tunnit.

Lähde: Tilastokeskus, Kuluttajabarometri ja Korjausrakentaminen, Tiedustelut: Pertti Kangassalo ja Kaj Isaksson, puh. 09 17 341

Uusimmat suuret rakennushankkeet

Kunta	Luvan myöntökk	Omistajan nimi		Rakennustyyppi	Tilavuus, m³	Aloitus kk
Jyväskylä	201212	JYVÄSKYLÄN TILAPALVELU	laaj.	Opetusrak.	77 399	
Hyvinkää	201212	SAGAX FINLAND OY	laaj.	Toimistorak.	58 251	
Kotka	201212	RP LOGISTICS OY	uusi	Varastorak.	54 980	
Kotka	201212	RP LOGISTICS OY	uusi	Varastorak.	54 980	
Iisalmi	201211	OSUUSKAUPPA PEEÄSSÄ	uusi	Liikerak.	128 244	201212
Helsinki	201211	KOY HELSINGIN KAIKUKATU 6	uusi	Toimistorak.	68 832	
Kuopio	201210	POHJOIS-SAVON SAIRAANHOITOPIIRIN KUNTAYHTYMÄ	laaj.	Hoitoalan rak.	162 084	
Pori	201210	PORIN PUUVILLA OY	uusi	Liikerak.	400 000	201211
Nastola	201210	L-FASHION GROUP OY	laaj.	Varastorak.	77 750	
Pori	201210	SATAKUNNAN SAIRAANHOITOPIIRIN KUNTAYHTYMÄ	uusi	Hoitoalan rak.	64 200	201111
Lappeenranta	201210	TWINMAX OY	uusi	Varastorak.	58 527	201210
Lapinjärvi	201210	ROBBES LILLA TRÄDGÅRD AB	uusi	Maatalousrak.	52 317	
Espoo	201210	ESPOON KAUPUNKI	uusi	Liikerak.	50 538	
Tornio	201209	KAKE CONTAINER OY	uusi	Varastorak.	143 300	201210
Vantaa	201209	LIIKENNEVIRASTO	uusi	Toimistorak.	127 695	201210
Helsinki	201207	ETERA	uusi	Toimistorak.	70 479	201209
Helsinki	201206	SRV RAKENNUS OY	uusi	Liikenteen rak.	494 100	
Oulu	201206	OULUN PYSÄKÖINTI OY	uusi	Liikenteen rak.	253 010	
Laukaa	201206	MULTAMESTA OY	uusi	Teollisuusrak.	136 124	
Tampere	201206	KOY TAMPEREEN TEIVAALANTIE 1	uusi	Liikerak.	101 050	201208
Nokia	201206	NOKIAN KAUPUNKI	uusi	Teollisuusrak.	89 930	201208
Vantaa	201206	KOY K 3 - LOGISTICS 2	uusi	Teollisuusrak.	88 000	201208
Espoo	201206	HUS KUNTAYHTYMÄ	laaj.	Hoitoalanrak.	77 399	
Helsinki	201206	KOY HELSINGIN LILLY	uusi	Toimistorak.	76 700	
Ikaalinen	201206	KOY TAMPEREEN FORDEX 1	uusi	Liikerak.	66 400	201209
Helsinki	201206	KOY HELSINGIN LILLY	uusi	Toimistorak.	52 500	
Salo	201205	FINNFOAM OY	uusi	Teollisuusrak.	170 170	201206
Helsinki	201205	ETERA	uusi	Toimistorak.	82 600	201206
Helsinki	201205	KOY ALVAR AALLON KATU 1	uusi	Toimistorak.	75 100	201206
Äänekoski	201205	ÄÄNEKOSKEN KAUPUNKI	uusi	Hoitoalan rak.	67 000	201206
Haukipudas	201205	POHJOLA PANKKI OYJ	uusi	Opetusrak.	63 260	201208
Oulu	201204	LEMMINKÄINEN PPP OY	uusi	Kokoonntumisrak.	136 140	201206
Pietarsaari	201204	SNELLMAN OY AB	laaj.	Teollisuusrak.	129 500	201206
Helsinki	201204	AUTOKIINTEISTÖT LAAKKONEN OY	uusi	Liikerak.	92 410	
Vantaa	201203	KOY VARASTOHOITELI	uusi	Varastorak.	303 683	
Kuopio	201203	TECHNOPOLIS OYJ	uusi	Toimistorak.	96 690	201203
Lahti	201203	LAHDEN SAIRAALAPARKKI OY	uusi	Liikenteen rak.	73 590	201207
Helsinki	201203	HELSINGIN KAUPUNKI	laaj.	Liikenteen rak.	63 000	201208
Pori	201203	KULJETUSLIKE Y. AURAMAA OY	uusi	Varastorak.	50 550	201205
Haukipudas	201202	OULUN SEUDUN KOULUTUSKUNTAYHTYMÄ	laaj.	Opetusrak.	85 330	201208
Tuusula	201202	KOY TUUSULAN UUSI MUTKA	uusi	Varastorak.	63 916	201206
Helsinki	201201	KOY MANNERHEIMINTIE 105	uusi	Toimistorak.	54 020	201202
Turku	201112	MOTONET OY	uusi	Liikerak.	70 650	201203
Tampere	201111	TAMPEREEN KAUPUNKI	uusi	Opetusrak.	99 400	
Lahti	201111	LAHDEN KAUPUNKI	uusi	Asuinrak.	54 900	201203
Jyväskylä	201111	KOY JYVÄSKYLÄN LOGISTIIKKA	uusi	Varastorak.	52 210	
Kuopio	201111	GUST RANIN OY	uusi	Teollisuusrak.	50 000	201203
Kokkola	201110	RUOKAKESKO OY	uusi	Liikerak.	125 900	201111
Tampere	201110	KOY TAMPEREEN TORNIHOTELLI	laaj.	Liikerak.	53 800	201211
Rovaniemi	201109	ROVANIEMEN ENERGIA OY	uusi	Teollisuusrak.	208 384	
Vantaa	201109	VANTAAN KAUPUNKI	uusi	Liikerak.	52 500	
Kankaanpää	201109	SATAKUNNAN OSUUSKAUPPA	uusi	Liikerak.	51 895	
Kauhajoki	201109	KAUHAJOEN TEURASTAMOKIINTEISTÖT OY	laaj.	Teollisuusrak.	50 553	201201
Seinäjoki	201108	HT-KIINTEISTÖT OY	uusi	Varastorak.	115 000	201209
Sotkamo	201108	TALVIVAARA SOTKAMO OY	uusi	Teollisuusrak.	92 450	201108
Tampere	201108	TAMPEREEN KAUPUNKI	uusi	Teollisuusrak.	81 600	201203
Tampere	201108	TAMPEREEN KAUPUNKI	uusi	Toimistorak.	62 600	201203
Lahti	201107	LUHTA-KIINTEISTÖT OY	uusi	Toimistorak.	72 500	201107
Eura	201107	T.MI NURMISEN VIEMÄRINAVAU	uusi	Varastorak.	71 540	
Vantaa	201106	VANTAAN ENERGIA SÄHKÖVERKOT OY	uusi	Teollisuusrak.	480 045	201203
Keminmaa	201106	OUTOKUMPU CHROME OY	uusi	Varastorak.	146 420	
Oulu	201106	LEMMINKÄINEN TALO OY	uusi	Liikerak.	137 802	
Espoo	201106	RAKENNUSOSAKEYHTIÖ HARTELA	uusi	Liikerak.	95 480	201203
Tampere	201106	TOIVONEN YHTIÖT OY	uusi	Teollisuusrak.	94 925	
Tampere	201106	TOIVONEN YHTIÖT OY	uusi	Varastorak.	74 000	
Kotka	201106	MASKU KIINTEISTÖT OY	uusi	Liikerak.	71 440	
Helsinki	201106	KOY KANNELMÄEN KAUPPAKESKUS	laaj.	Liikerak.	70 098	201112
Tampere	201106	TAMPEREEN KAUPUNKI	uusi	Hoitoalan rak.	67 260	201111

Lähde: Väestörekisterikeskus, Väestötietojärjestelmä
Tiedustelut: Tommi Niemi, puh. 09 22 9161

Port Payé
Finlande
126676
Itella Posti Oy

PRIORITY

Itella Green

Tilastokeskus
PL 2 C
00022 TILASTOKESKUS
puh. 09 1734 2220
info@tilastokeskus.fi
www.tilastokeskus.fi

ISSN 1796-2358 (pdf)
ISSN 1238-7142 (print)

Tuotenumero 3310 (print)
Tuotenumero 3311 (pdf)

