

# Talonrakentamisen suhdanteet

Helmikuu 2013

TILASTOKIRJASTO



136 018 0699



## Sisällys

Talonrakentamisen suhdanteet, helmikuu 2013 . . . . .	3	Rakennustarvikkeiden kauppa . . . . .	11
Uudisrakentaminen . . . . .	4	Sähkötarvikkeiden tukkumyynti väheni joulukuussa yli 26 prosenttia vuoden takaisesta	
Rakennuslupien kuutiomäärä väheni marraskuussa yli 8 prosenttia vuoden takaisesta		Talonrakentamisen kuukausikuvaajat . . . . .	12
Asuntotuotanto . . . . .	5	Talonrakennusyritysten elo–lokakuun liikevaihto pysyi edellisen vuoden vastaavan ajankohdan tasolla	
Marraskuussa myönnettiin rakennuslupa 2 207 asunnon rakentamiseen		Talonrakentamisen työllisyys. . . . .	13
Uudisrakentamisen volyyymi-indeksi . . . . .	6	Talonrakennusalan työttömiä lähes 18 500 joulukuussa	
Uudisrakentamisen volyyymi väheni marraskuussa 12,5 prosenttia vuoden takaiseen verrattuna		Korjausrakentaminen . . . . .	14
Myönnetyt rakennusluvut . . . . .	8	Talonrakentamisessa tehtyjen työtuntien määrä joulukuussa väheni yli 9 prosenttia vuoden takaisesta	
Rakennuskustannusindeksi . . . . .	10	Uusimmat suuret rakennushankkeet. . . . .	15
Rakennuskustannukset nousivat joulukuussa 1,8 prosenttia vuoden takaisesta			

Trendi kuvaa sarjan pitkän ajan suhdannevaihtelua. Kausitasoitettut sarjat tuotetaan TRAMO/SEATS -menetelmällä.

Julkaisussa \*-merkityt tiedot ovat ennakkotietoja.

Julkaisussa käytetty muutos % on laskettu edellisen vuoden vastaavasta ajankohdasta tai -jaksosta.

### **Rakentamisen ja asumisen verkkopalvelu** **<http://www.tilastokeskus.fi/tup/rakas>**

on päivitetty Talonrakentamisen verkkopalvelun osalta 6.2.2013.

#### Lisätietoja:

Merja Järvinen, puh. 09 17 341  
tai ko. sivun alalaidassa mainittu henkilö.

sähköposti: rakennus.suhdanne@tilastokeskus.fi

Kestotilauksena 120 euroa. Sisältää verkkopalvelun.  
Ilmestyy 11 kertaa vuodessa.

© 2013 Tilastokeskus

Julkaisun tiedot vapaasti lainattavissa. Lainattaessa mainittava ko. tiedon kohdalla ilmoitettu lähde.

ISSN 1238–7142 (print)  
ISSN 1796–2358 (pdf)

Kannen kuva: Kuvatoimisto Rodeo Oy

# Talonrakentamisen suhdanteet helmikuussa 2013

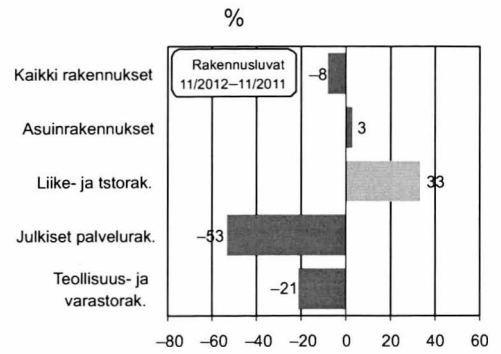
## Rakennuslupien kuutiomäärä väheni

### Marraskuu 2012

Kaikki rakennukset -8 %  
Asuinrakennukset +3 %

### Tammi-marras 2012

Kaikki rakennukset -14 %  
Asuinrakennukset -9 %



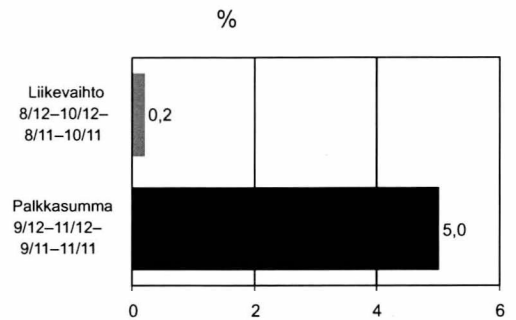
## Talonrakennusyritysten (TOL 41) liikevaihto kasvoi

### Liikevaihto

Lokakuussa +6,5 %  
Elo-lokakuussa +0,2 %

### Palkkasumma

Marraskuussa +15,4 %  
Syys-marraskuussa +5,0 %



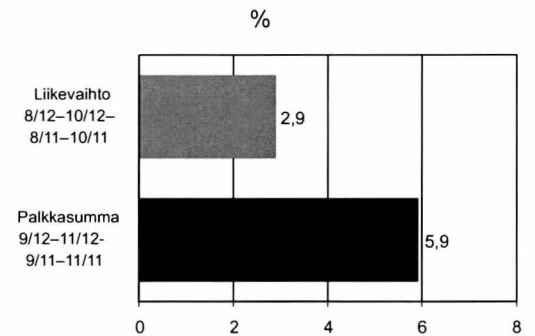
## Erikoistuneen rakentamisen (TOL 43) liikevaihto kasvoi

### Liikevaihto

Lokakuussa +8,3 %  
Elo-lokakuussa +2,9 %

### Palkkasumma

Marraskuussa +14,9 %  
Syys-marraskuussa +5,9 %



## Rakennuskustannukset nousivat joulukuussa

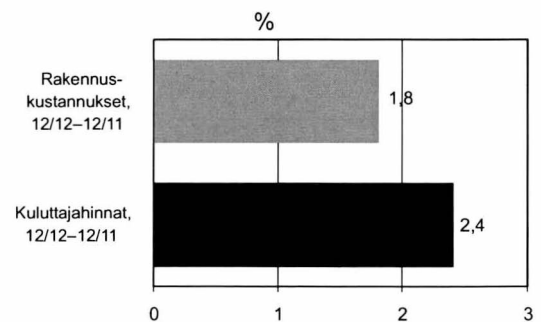
### Rakennuskustannusindeksi 2010=100

Joulukuussa +1,8 %  
Marraskuusta joulukuuhun 0 %

### Inflaatio joulukuussa +2,4 %

### Kuluttajahintaindeksi 2010=100

Joulukuussa +2,4 %  
Marraskuusta joulukuuhun +0,1 %



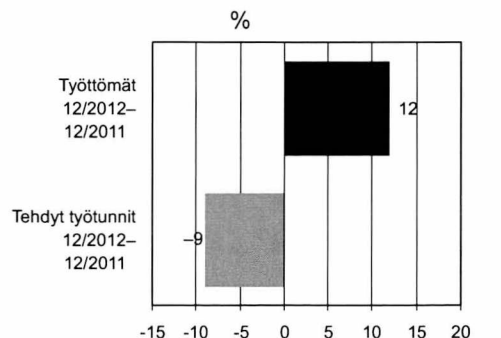
## Talonrakennusalan työttömiä lähes 18 500 joulukuussa

### Talonrakennusalan työttömät

Joulukuussa +12 %

### Talonrakennusalan (TOL 2008) tehdyt työtunnit

Joulukuussa -9 %



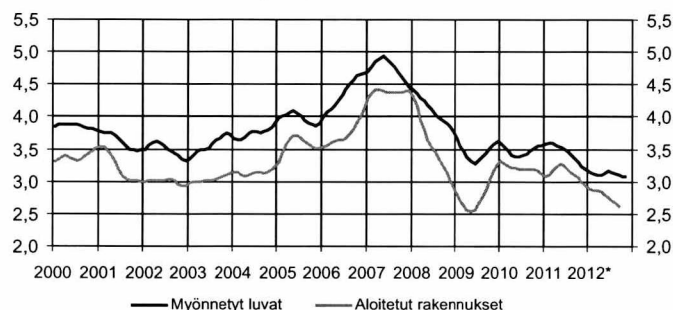
## Rakennuslupien kuutiomäärä väheni marraskuussa yli 8 prosenttia vuoden takaisesta

Vuoden 2012 marraskuussa rakennuslupia myönnettiin yhteensä 2,4 miljoonalle kuutiometrille, joka on 8,2 prosenttia vähemmän kuin vuotta aiemmin.

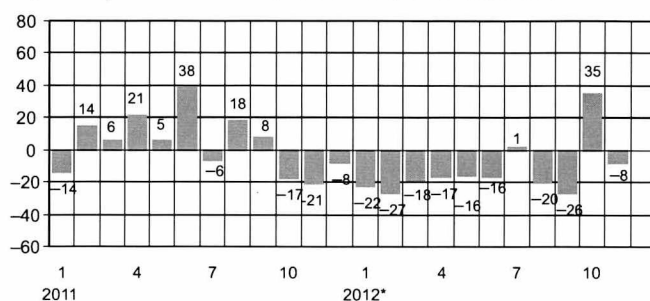
Asuinrakennuksille myönnettyjen lupakuutioiden määrä kasvoi marraskuussa 3 prosenttia. Muulle kuin asuinrakentamiselle myönnettyjen rakennuslupien kuutiomäärä väheni 13,3 prosenttia edellisvuodesta.

Tammi-marraskuussa myönnettyjen rakennuslupien kuutiomäärä väheni 14,2 prosenttia vuodentakaiseen vastaavaan ajanjaksoon verrattuna.

Uudisrakentaminen, milj. m<sup>3</sup>, trendit



Myönnettyt rakennusluvut, koko maa, vuosimuutos %



Uudisrakentaminen, koko maa, milj. m<sup>3</sup>

Vuosi	kk	Myönnettyt rakennusluvut			Aloitettut rakennukset <sup>2)</sup>		
		milj. m <sup>3</sup>	Trendi	vuosimuutos, % <sup>1)</sup>	milj. m <sup>3</sup>	Trendi	vuosimuutos, %
2008		50,55		-12	41,87		-19
2009		40,80		-19	30,83		-26
2010		41,21		1	38,37		24
2011		43,80		6	38,03		-1
2010	1	2,65	3,59	17	2,17	3,31	72
	2	2,80	3,53	17	1,68	3,27	-2
	3	3,88	3,46	10	1,99	3,22	2
	4	3,55	3,41	-19	4,16	3,21	48
	5	4,80	3,38	13	4,91	3,21	63
	6	5,58	3,38	11	5,10	3,20	42
	7	2,14	3,40	9	2,73	3,18	-3
	8	3,06	3,43	12	3,88	3,18	33
	9	3,51	3,47	-19	3,80	3,19	8
	10	3,28	3,52	13	3,06	3,19	3
	11	3,43	3,55	9	3,24	3,16	28
	12	2,53	3,56	-35	1,64	3,12	-32
2011	1	2,28	3,58	-14	1,79	3,09	-18
	2	3,19	3,60	14	1,29	3,11	-23
	3	4,09	3,59	6	2,58	3,17	30
	4	4,30	3,56	21	4,03	3,24	-3
	5	5,06	3,54	5	5,42	3,27	10
	6	7,72	3,51	38	5,28	3,25	3
	7	2,01	3,47	-6	2,61	3,20	-5
	8	3,61	3,43	18	3,98	3,15	2
	9	3,77	3,37	8	3,94	3,11	4
	10	2,71	3,30	-17	2,79	3,06	-9
	11	2,72	3,24	-21	2,75	3,00	-15
	12	2,33	3,19	-8	1,57	2,93	-4
2012*	1	1,77	3,15	-22	1,52	2,88	-15
	2	2,34	3,12	-27	1,31	2,86	1
	3	3,32	3,11	-18	2,96	2,86	15
	4	3,56	3,11	-17	3,23	2,83	-20
	5	4,22	3,13	-16	3,76	2,79	-31
	6	6,41	3,16	-16	4,24	2,75	-20
	7	2,02	3,15	1	2,57	2,71	-1
	8	2,83	3,12	-20	3,66	2,66	-8
	9	2,7	3,10	-26	2,55	2,61	-35
	10	3,45	3,09	35			
	11	2,39	3,07	-8			

\* Ennakolliset tiedot

1) Rakennuslupien ennakkollisen vuoden muutosprosentit on laskettu edellisen vuoden vastaavan tasoista ennakosta.

2) Aloitusten kuukausiarvot julkaistaan neljännesvuosittain.

Aloitettujen rakennusten ennakkollisen vuoden muutosprosentit on laskettu edellisen vuoden lopullista luvuista.

Lähde: Tilastokeskus, Rakennus- ja asuntotuotanto

Lisätietoja: tilastokeskus.fi/til/ras, Tiedustelut: Heli Suonio, puh. 09 17 341



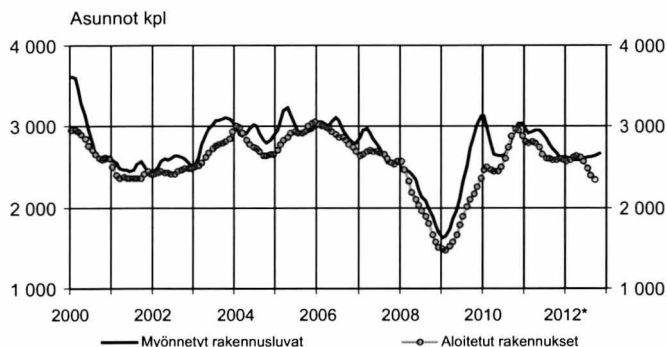
## Marraskuussa myönnettiin rakennuslupa 2 207 asunnon rakentamiseen

Vuoden 2012 marraskuussa myönnettiin rakennuslupa yhteensä 2 207 asunnon rakentamiseen, joka on 11,1 prosenttia enemmän kuin vuotta aiemmin.

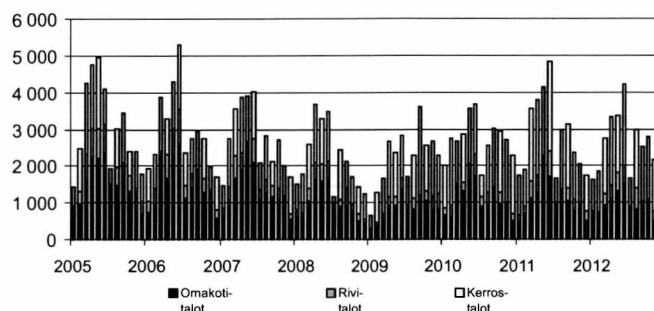
Asuinrakennuksien asunnoille myönnettiin 2 158 rakennuslupaa. Kerrostaloasunnoille myönnettiin 1 402, erillisille pientaloille 487 ja rivi- ja ketjutaloasunnoille 269 rakennuslu-

paa. Kerrostaloasunnoille myönnettyjen lupien määrä lisääntyi 38 prosenttia. Pientaloille myönnettyjen rakennuslupien määrä väheni marraskuussa 26,2 prosenttia vuoden 2011 marraskuusta. Pientaloasuntojen lupien määrä väheni hie- man (-0,7 prosenttia).

### Asuntotuotanto, trendit



### Rakennuslupan saaneet asunnot, kpl, talotyypin mukaan kuukausittain



### Asuntotuotanto, koko maa

Vuosi	kk	Myönnetty rakennuslupa Asunnot, kpl			Aloitettu rakennus <sup>2)</sup> Asunnot, kpl		
		Alkuper.	Trendi	vuosimuutos, % <sup>1)</sup>	Alkuper.	Trendi	vuosimuutos, %
2008		27 061		-19	23 476		-24
2009		27 513		2	23 040		-2
2010		33 642		22	33 712		46
2011		34 529		3	31 476		-7
2010	1	2 042	3 124	207	1 559	2 462	117
	2	2 749	2 991	107	1 893	2 493	217
	3	2 706	2 784	61	1 882	2 462	52
	4	3 086	2 660	14	3 677	2 442	91
	5	3 662	2 634	39	3 732	2 450	70
	6	3 826	2 634	26	3 563	2 497	35
	7	1 799	2 657	6	1 827	2 601	17
	8	2 570	2 722	11	3 957	2 749	53
	9	3 117	2 833	-18	3 897	2 889	42
	10	2 998	2 965	16	3 480	2 963	55
	11	2 802	3 042	5	2 443	2 954	-10
	12	2 285	3 034	-4	1 802	2 886	-9
2011	1	1 733	2 972	-15	1 362	2 820	-13
	2	1 905	2 921	-31	1 302	2 803	-31
	3	3 576	2 930	32	2 722	2 814	45
	4	3 833	2 957	24	3 259	2 803	-11
	5	4 170	2 962	14	4 825	2 746	29
	6	5 176	2 922	35	3 392	2 662	-5
	7	1 718	2 845	-5	1 851	2 609	1
	8	3 001	2 787	17	3 652	2 596	-8
	9	3 218	2 734	3	2 950	2 591	-24
	10	2 349	2 666	-22	2 638	2 595	-24
	11	2 088	2 619	-25	2 046	2 603	-16
	12	1 762	2 614	-23	1 477	2 587	-18
2012*	1	1 653	2 616	-5	1 005	2 569	-26
	2	1 894	2 601	-1	1 400	2 588	8
	3	3 000	2 594	-15	2 219	2 625	-18
	4	3 349	2 585	-12	3 566	2 638	9
	5	3 400	2 584	-17	3 843	2 616	-20
	6	4 249	2 607	-18	3 683	2 566	9
	7	1 720	2 625	1	1 977	2 491	7
	8	2 991	2 629	2	3 262	2 404	-11
	9	2 535	2 642	-20	2 431	2 340	-18
	10	2 855	2 665	29			
	11	2 207	2 675	11			

\* Ennakolliset tiedot

1) Rakennuslupien ennakkollisen vuoden muutosprosentit on laskettu edellisen vuoden vastaavan tasoista ennakosta.

2) Aloitusten kuukausiarvot julkaistaan neljännesvuosittain.

Aloitettujen rakennusten ennakkollisen vuoden muutosprosentit on laskettu edellisen vuoden lopullisista luvuista.

Lähde: Tilastokeskus, Rakennus- ja asuntotuotanto

Lisätietoja: tilastokeskus.fi/til/ras

Tiedustelut: Heli Suonio, puh. 09 17 341

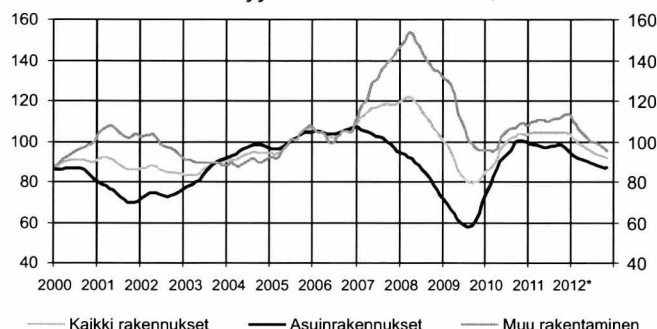
## Uudisrakentamisen volyymi väheni marraskuussa 12,5 prosenttia vuoden takaiseen verrattuna

Vuoden 2012 marraskuussa käynnissä olevan rakennustuotannon kiinteähintainen arvo eli volyymi väheni 12,5 prosenttia vuoden takaiseen verrattuna.

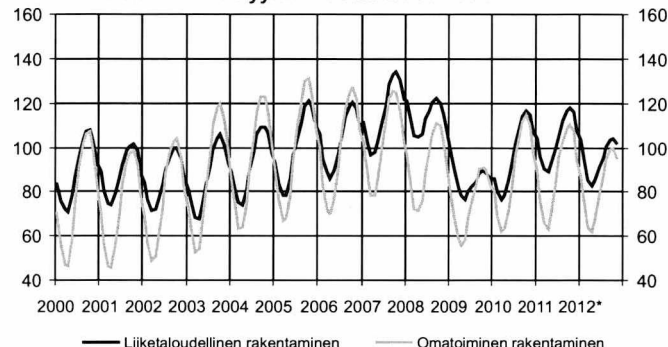
Asuinrakentamisen volyymi väheni 8,3 prosenttia vuoden takaisesta. Erillisten pientalojen volyymi väheni 12,5 prosent-

tia ja asuin kerrostalojen volyymi 3 prosenttia. Rivi- ja ketjutalojen volyymi sen sijaan kasvoi 4,2 prosenttia vuoden 2011 marraskuusta. Muun kuin asuinrakentamisen volyymi väheni 16,6 prosenttia

Uudisrakentamisen volyymi-indeksi 2005=100, trendit



Uudisrakentamisen volyymi-indeksi 2005=100



Uudisrakentamisen volyymi-indeksi 2005=100

vuosi	kk	Kaikki rakennukset	Vuosi muutos %	Asuinrakennukset	Liikerakennukset	Toimistorakennukset	Julkiset palvelurakennukset	Teollisuusrakennukset	Varistorakennukset	Maatalousrakennukset
2008		113,4	-2	85,5	188,9	243,3	97,7	168,3	136,6	93,3
2009		85,7	-24	62,9	130,1	152,4	109,9	107,6	93,4	95,2
2010		96,9	13	91,4	118,1	109,3	118,7	75,4	74,1	94,7
2011		104,0	7	97,7	119,1	142,8	110,1	95,5	114,4	95,9
2010	1	85,6	-14	77,2	117,2	89,8	111,2	70,3	78,0	93,3
	2	80,0	-11	72,3	114,0	100,1	108,1	68,2	73,7	71,7
	3	76,3	-7	69,6	109,3	101,9	106,7	62,2	68,7	59,6
	4	78,1	0	72,2	105,4	111,6	104,9	65,6	65,7	59,7
	5	85,2	11	77,5	115,9	117,0	115,0	68,4	56,4	63,3
	6	94,9	18	85,4	119,1	118,3	121,4	76,6	70,0	79,8
	7	101,3	23	92,3	122,2	102,4	122,2	77,0	70,9	99,8
	8	108,8	28	102,1	127,9	104,4	123,3	76,0	79,8	113,2
	9	114,3	29	112,1	123,2	113,1	125,6	81,3	75,7	123,5
	10	116,7	30	116,5	120,1	114,4	128,5	83,8	81,3	128,4
	11	114,8	30	113,8	123,6	120,4	134,9	87,0	85,2	128,5
	12	107,0	24	106,0	119,7	118,2	122,7	87,9	84,3	115,2
2011	1	104,3	22	101,0	128,3	127,5	121,5	89,2	111,2	101,8
	2	95,8	20	90,7	128,9	127,9	117,8	84,9	106,7	83,7
	3	90,3	18	84,7	119,3	139,4	114,4	85,1	99,9	69,5
	4	88,8	14	80,9	120,4	137,3	110,4	84,9	108,7	65,8
	5	93,1	9	84,7	114,3	149,7	105,7	89,2	109,7	72,2
	6	99,9	5	89,5	114,3	150,8	113,7	95,5	106,6	83,4
	7	105,0	4	95,8	117,0	143,9	104,5	98,6	109,5	95,8
	8	112,2	3	104,3	117,5	155,9	106,6	104,3	114,5	109,8
	9	116,6	2	111,2	119,7	147,3	105,6	105,0	124,2	119,6
	10	117,8	1	115,0	116,6	137,3	105,6	105,9	123,3	124,3
	11	116,2	1	111,9	122,3	148,5	110,0	104,7	131,1	117,5
	12	107,8	1	102,2	119,8	149,2	107,0	99,5	126,9	106,7
2012*	1	103,3	-1	95,5	124,0	152,2	108,1	95,9	129,0	99,2
	2	92,0	-4	84,9	110,7	140,0	106,5	88,2	115,6	79,2
	3	85,4	-5	77,6	113,8	147,6	103,6	88,6	85,7	65,9
	4	82,6	-7	75,3	110,3	135,3	101,6	84,4	76,6	61,3
	5	85,5	-8	77,4	109,6	127,9	104,2	82,8	71,8	71,1
	6	91,2	-9	82,4	108,9	138,2	114,2	77,1	72,1	86,0
	7	95,0	-10	86,4	106,3	147,9	109,3	77,9	70,5	92,8
	8	100,5	-10	94,1	107,0	135,2	112,0	82,5	70,3	105,0
	9	103,6	-11	100,1	105,4	136,9	112,1	83,4	71,8	111,7
	10	103,9	-12	103,6	104,5	132,4	104,9	78,6	79,6	111,3
	11	101,7	-13	102,6	106,1	137,3	107,5	77,6	70,4	105,7



## Uudisrakentamisen volyymi-indeksi 2005=100

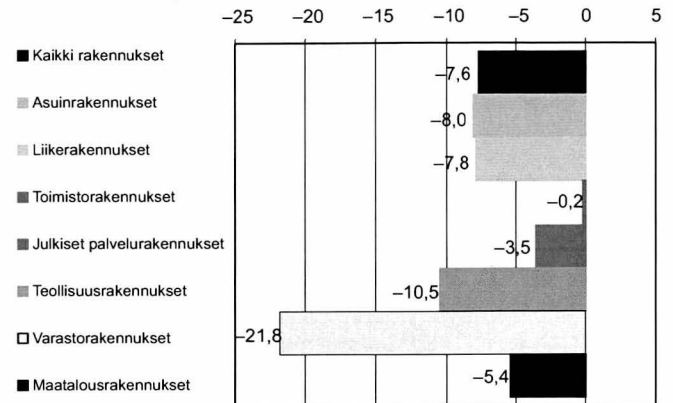
Uudisrakentamisen volyymi-indeksi 2005=100 kuvaa talonrakentamisen määrän kehitystä vuoden 2005 hintatasossa. Talonrakentamiseen sisältyvät uudisrakentaminen ja jo olemassa olevien rakennusten laajennukset. Korjausrakentaminen ja uudelleen rakentamiseen verrattavissa olevat muutokset eivät sisälly uudisrakentamisen volyymi-indeksiin.

Volyymi-indeksin avulla voidaan tarkastella rakennustyömaalla syntyvän uudisrakennustuotannon syntyvän arvon muutoksia kuukausittain. Uudisrakentaminen on tilastoissa jaettu talotyypin ja pääasiallisen rakentajan mukaan. Liiketaloudellisessa rakentamisessa rakentajana on yleensä rakennusliike tai jokin muu ulkopuolinen ammattirakentaja. Oma-toimisessa rakentamisessa vain osan tekee ammattirakentaja.

Vuoden 2012 lopulliset tiedot julkaistaan toukokuussa 2013. Siihen saakka vuoden 2012 tiedot ovat ennakkollisia. Aina samalla kun tuoreimmat tiedot julkaistaan, korjataan aiempia ennakkotietoja.

Perusvuoden 2005 vaihdon yhteydessä uudistettiin rakennushankkeiden hinnoittelua sekä päivitettiin laskentamenetelmä siten, että uudistettu indeksi kuvaa talonrakentamisen uudistuotannon määrää ja sen muutoksia mahdollisimman hyvin.

### Uudisrakentamisen volyymi-indeksi 2005=100, 12 kk:n liukuva muutos, marraskuu 2012, %



### Uudisrakentamisen volyymi-indeksi 2005=100

	Koko rakentaminen			Asuinrakentaminen			Muu rakentaminen			
	Yhteensä	Liiketaloudellinen rakentaminen	Oma-toiminen rakentaminen	Yhteensä	Liiketaloudellinen rakentaminen	Oma-toiminen rakentaminen	Yhteensä	Liiketaloudellinen rakentaminen	Oma-toiminen rakentaminen	
2008	113,4	130,0	92,1	85,5	84,6	86,3	143,1	162,3	102,5	
2009	85,7	93,7	75,3	62,9	60,2	65,2	110,0	117,6	93,8	
2010	96,9	103,2	88,8	91,4	98,1	85,8	102,8	106,8	94,2	
2011	104,3	116,1	89,1	98,1	116,2	83,1	110,9	116,0	100,0	
2010	1	85,6	89,7	80,2	77,2	76,2	78,0	94,5	99,4	84,1
	2	80,0	88,4	69,1	72,3	76,8	68,6	88,2	96,7	70,0
	3	76,3	87,4	61,9	69,6	78,3	62,4	83,4	93,8	61,1
	4	78,1	89,5	63,4	72,2	82,6	63,5	84,5	94,5	63,3
	5	85,2	95,7	71,6	77,5	88,5	68,3	93,4	100,9	77,6
	6	94,9	103,5	83,8	85,4	96,1	76,6	105,1	108,9	97,0
	7	101,3	105,3	96,2	92,3	98,4	87,3	110,9	110,2	112,4
	8	108,8	111,3	105,6	102,1	107,9	97,3	116,0	113,7	120,7
	9	114,3	116,3	111,6	112,1	118,1	107,1	116,6	115,1	119,7
	10	116,7	118,3	114,6	116,5	121,5	112,4	116,8	116,0	118,6
	11	114,8	118,6	109,9	113,8	118,8	109,6	115,9	118,6	110,4
	12	107,0	114,2	97,7	106,0	114,5	98,9	108,0	114,0	95,5
2011	1	104,3	116,2	89,1	101,0	113,7	90,5	107,9	117,9	86,5
	2	95,8	111,5	75,5	90,7	107,4	76,8	101,2	114,4	73,0
	3	90,3	109,3	65,8	84,7	107,1	66,2	96,2	111,0	64,9
	4	88,8	108,8	63,0	80,9	104,0	61,7	97,1	112,1	65,4
	5	93,1	110,1	71,2	84,7	108,0	65,3	102,1	111,6	82,1
	6	99,9	112,3	84,0	89,5	110,7	71,9	111,1	113,5	106,0
	7	105,0	112,6	95,1	95,8	113,3	81,2	114,8	112,0	120,6
	8	112,2	119,4	102,9	104,3	120,7	90,7	120,6	118,4	125,1
	9	116,6	122,9	108,6	111,2	126,4	98,5	122,5	120,3	127,2
	10	117,8	123,7	110,1	115,0	131,2	101,6	120,7	118,4	125,6
	11	116,2	123,3	107,0	111,9	126,5	99,7	120,8	121,0	120,3
	12	107,8	117,8	94,9	102,2	118,2	89,0	113,6	117,4	105,6
2012*	1	103,3	116,3	86,6	95,5	114,5	79,7	111,7	117,6	99,2
	2	92,0	107,1	72,5	84,9	105,8	67,4	99,6	108,0	81,7
	3	85,4	102,1	63,8	77,6	99,6	59,2	93,7	103,9	72,1
	4	82,6	98,8	61,7	75,3	98,3	56,2	90,4	99,2	71,8
	5	85,5	99,4	67,7	77,4	100,3	58,4	94,2	98,8	84,7
	6	91,2	101,3	78,3	82,4	104,5	64,1	100,6	99,0	104,2
	7	95,0	101,1	87,1	86,4	103,8	72,0	104,1	99,1	114,7
	8	100,5	104,8	94,9	94,1	110,6	80,5	107,3	100,7	121,3
	9	103,6	107,2	99,0	100,1	115,8	87,0	107,5	101,1	121,0
	10	103,9	107,3	99,6	103,6	118,8	91,0	104,3	99,1	115,2
	11	101,7	107,0	94,9	102,6	119,3	88,7	100,7	98,2	106,2

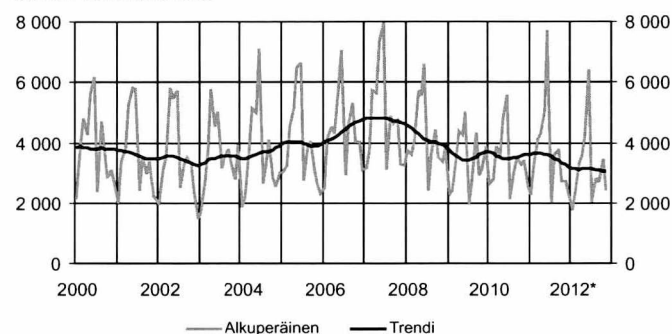
Lähde: Tilastokeskus, Rakennus- ja asuntotuotanto

Lisätietoja: tilastokeskus.fi/til/ras

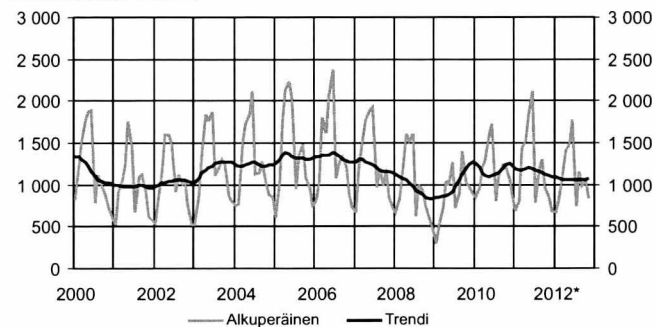
Tiedustelut: Merja Järvinen, puh. 09 17 341

# Myönnetyt rakennusluvat, 1 000 m<sup>3</sup>

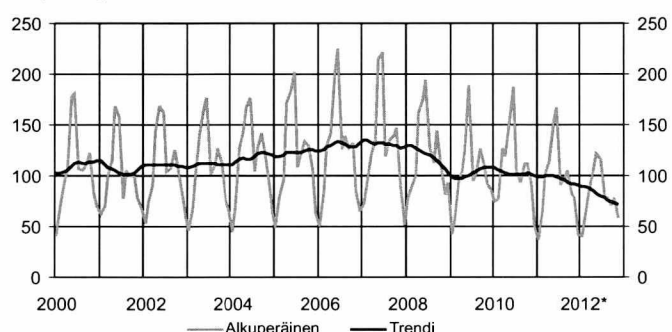
Kaikki rakennukset



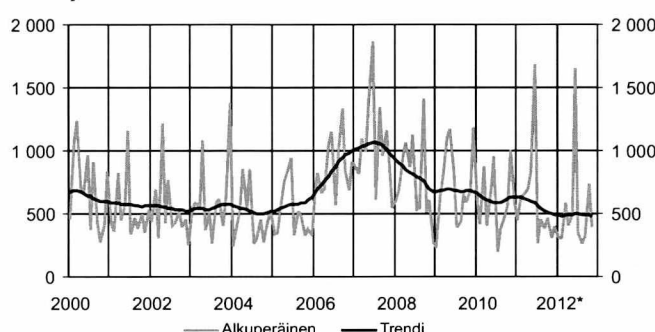
Asuinrakennukset



Vapaa-ajan asuinrakennukset



Liike- ja toimistorakennukset



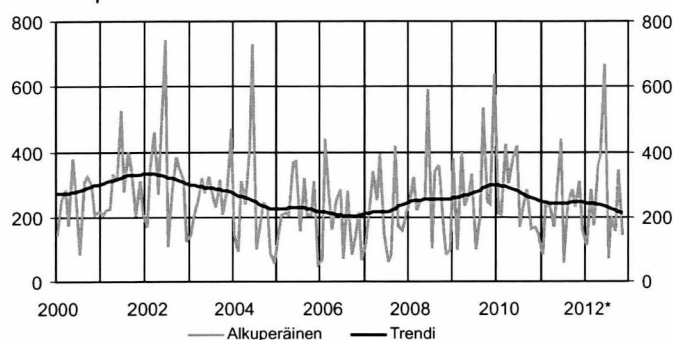
Myönnetyt rakennusluvat rakennustyyppin mukaan, 1 000 m<sup>3</sup>

Vuosi	kk	Kaikki rakennukset		Asuinrakennukset		Vapaa-ajan asuinrakennukset		Liike- ja toimistorakennukset	
		Alkuper.	Muutos %	Alkuper.	Muutos %	Alkuper.	Muutos %	Alkuper.	Muutos %
2005		47 642	10	16 372	9	1 447	4	6 129	8
2006		52 483	10	16 267	-1	1 506	4	10 384	69
2007		57 396	9	14 892	-9	1 536	2	12 534	21
2008		50 549	-12	11 741	-21	1 463	-5	9 187	-27
2009		40 804	-19	10 755	-8	1 221	-17	8 714	-5
2010		41 208	1	13 956	30	1 298	6	7 096	-19
2011		43 801	6	14 167	2	1 136	-12	7 189	1
			<i>Trendi</i>		<i>Trendi</i>		<i>Trendi</i>		<i>Trendi</i>
2010	1	2 650	3 698	854	1 261	75	108	594	663
	2	2 795	3 636	965	1 203	77	106	417	643
	3	3 879	3 566	1 212	1 137	127	104	878	623
	4	3 550	3 510	1 292	1 101	119	102	407	606
	5	4 799	3 479	1 604	1 095	153	101	676	593
	6	5 581	3 467	1 736	1 103	187	101	954	585
	7	2 145	3 472	806	1 120	106	101	190	582
	8	3 056	3 489	1 099	1 148	93	101	380	587
	9	3 507	3 521	1 231	1 192	112	101	446	600
	10	3 276	3 563	1 229	1 238	112	102	562	617
	11	3 435	3 588	1 061	1 254	91	102	1 007	630
	12	2 535	3 597	866	1 233	51	99	584	634
2011	1	2 279	3 621	683	1 193	37	98	442	632
	2	3 195	3 647	804	1 169	65	98	636	626
	3	4 093	3 652	1 430	1 175	102	99	651	618
	4	4 297	3 642	1 532	1 188	113	100	697	609
	5	5 058	3 630	1 826	1 198	152	100	830	601
	6	7 723	3 605	2 121	1 196	167	99	1 680	588
	7	2 014	3 552	783	1 177	90	97	261	568
	8	3 607	3 487	1 187	1 160	97	96	452	546
	9	3 772	3 411	1 299	1 147	106	94	376	527
	10	2 713	3 328	959	1 127	82	92	465	511
	11	2 723	3 253	855	1 111	78	91	300	498
	12	2 327	3 185	687	1 101	42	90	400	489
2012*	1	1 767	3 147	673	1 093	40	90	308	484
	2	2 340	3 123	812	1 079	60	89	305	482
	3	3 318	3 119	1 151	1 064	86	87	591	484
	4	3 561	3 124	1 397	1 056	106	85	407	487
	5	4 219	3 135	1 484	1 056	122	83	485	492
	6	6 408	3 140	1 772	1 058	116	80	1 655	497
	7	2 017	3 123	734	1 058	78	78	348	495
	8	2 825	3 096	1 157	1 057	79	76	266	488
	9	2 705	3 081	975	1 056	71	74	315	485
	10	3 452	3 072	1 043	1 063	79	73	744	485
	11	2 394	3 052	838	1 071	58	72	396	481

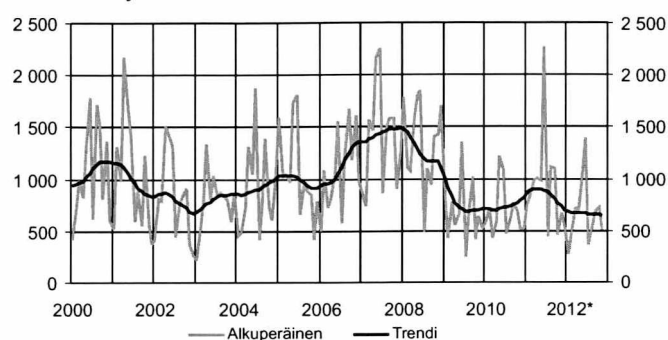


Myönnettyt rakennusluvut, 1 000 m<sup>3</sup>

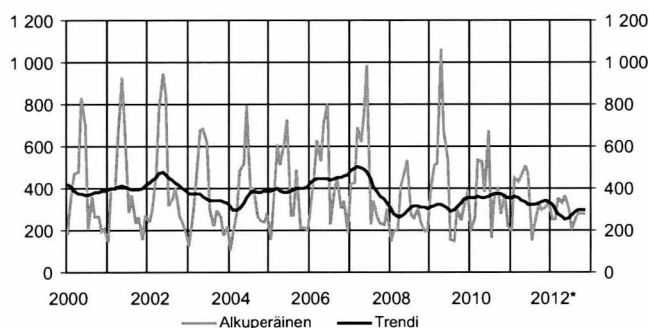
Julkiset palvelurakennukset



Teollisuus- ja varistorakennukset



Maatalousrakennukset

Myönnettyt rakennusluvut rakennustyyppin mukaan, 1 000 m<sup>3</sup>

Vuosi	kk	Julkiset palvelurakennukset		Teollisuus- ja varistorakennukset		Maatalousrakennukset	
		Alkuper.	Muutos %	Alkuper.	Muutos %	Alkuper.	Muutos %
2005		2 748	-2	12 755	17	4 616	11
2006		2 293	-17	12 981	2	5 322	15
2007		2 615	14	16 708	29	5 503	3
2008		3 063	18	16 309	-2	3 424	-38
2009		3 681	20	8 161	-50	5 227	53
2010		3 124	-15	8 217	1	4 354	-17
2011		2 750	-12	11 164	36	4 173	-4
			<i>Trendi</i>		<i>Trendi</i>		<i>Trendi</i>
2010	1	212	293	577	715	194	360
	2	209	291	717	711	257	354
	3	424	288	431	700	534	357
	4	304	284	589	702	529	354
	5	378	280	1 221	714	380	350
	6	419	276	1 088	723	677	358
	7	169	272	466	731	161	369
	8	246	267	623	740	347	380
	9	284	261	751	753	407	384
	10	163	256	694	770	275	380
	11	167	252	527	790	372	370
	12	148	249	531	820	221	358
2011	1	83	247	734	857	195	355
	2	240	245	824	884	451	357
	3	235	244	984	895	428	349
	4	169	244	1 006	895	456	338
	5	284	244	980	894	511	328
	6	444	245	2 281	890	473	320
	7	55	246	449	874	149	319
	8	242	249	1 120	846	232	325
	9	287	252	1 103	807	324	336
	10	233	254	452	766	296	346
	11	311	256	671	733	322	348
	12	166	258	560	703	337	340
2012*	1	111	243	271	683	249	322
	2	286	242	469	677	250	300
	3	172	241	726	677	357	279
	4	357	239	681	676	328	263
	5	391	237	944	674	369	254
	6	672	233	1 392	672	303	258
	7	68	229	366	665	197	274
	8	205	224	537	658	259	288
	9	155	221	688	656	279	294
	10	344	217	731	655	275	297
	11	142	213	515	649	276	296

Lähde: Tilastokeskus, Rakennus- ja asuntotuotanto, Lisätietoja: tilastokeskus.fi/til/ras, Tiedustelut: Heli Suonio, puh. 09 17 341

# Rakennuskustannukset nousivat joulukuussa 1,8 prosenttia vuoden takaisesta

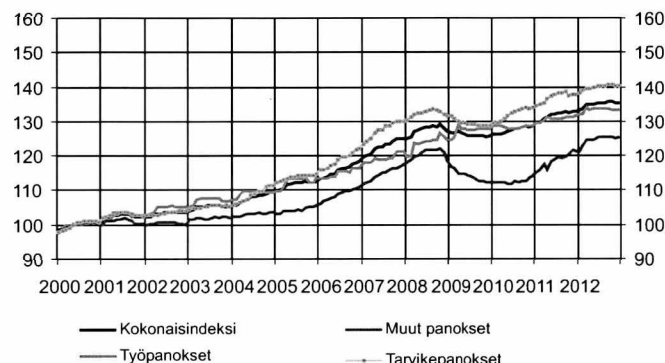
Rakennuskustannukset nousivat 1,8 prosenttia vuoden 2012 joulukuussa edellisen vuoden joulukuuhun verrattuna. Rakentamisen työpanosten hinnat nousivat 1,2 prosenttia, tarvikkepanosten hinnat 1,9 prosenttia ja muiden panosten hinnat 3,3 prosenttia vuotta aiemmasta.

Vuositasolla kasvua oli mm. teräsbetonin, tiilien ja harkkojen sekä lämmöneristeiden hinnoissa. Rakennuskustannusten

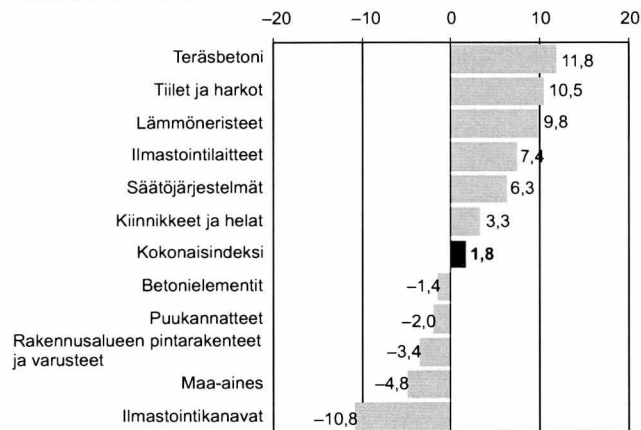
osatekijöistä eniten laskivat ilmastointikanavien ja maa-aineksen hinnat.

Marraskuusta joulukuuhun rakennuskustannusten kokonaisindeksi pysyi ennallaan. Työpanosten ja tarvikkeiden hinnat pysyivät myös ennallaan. Muiden panosten hinnat nousivat 0,3 prosenttia edellisestä kuukaudesta.

Rakennuskustannusindeksi 2000=100, pisteluku



Vuoden aikana tapahtuneet suurimmat muutokset, %  
12/2011–12/2012



Rakennuskustannusindeksi 2010=100<sup>1)</sup>

Vuosi	kk	Kokonaisindeksi		Panokset				Talotyytit				
		Vuosi- muutos %	Työ- panokset	Vuosi- muutos%	Tarvike- panokset	Vuosi- muutos %	Muut panokset	Vuosi- muutos %	Asuin- kerrostalo	Asuin- pientalo	Toimitila	Tuotanto- rakennus
2010		100,0	100,0	100,0	100,0	100,0	100,0	100,0	100,0	100,0	100,0	100,0
2011		103,3	101,8	1,8	103,7	3,7	106,1	6,1	102,6	103,2	103,4	103,7
2012		105,8	103,8	2,0	105,8	2,0	111,4	5,1	105,1	105,4	105,9	106,5
2010	1	99,0	100,4				97,3		99,0	98,9	99,2	99,0
	2	98,8	100,4				97,1		98,7	98,7	98,9	98,7
	3	99,3	100,4				98,3		99,1	99,2	99,5	99,2
	4	99,3	100,1				99,0		98,9	99,2	99,4	99,4
	5	99,3	99,5				99,5		99,4	99,4	99,3	99,2
	6	99,7	99,5				99,6		99,9	99,7	99,5	99,6
	7	100,2	99,7				101,4		100,5	100,3	100,1	100,1
	8	100,2	99,7				100,2		100,5	100,3	100,1	100,0
	9	100,6	99,9				100,7		100,7	100,6	100,5	100,4
	10	101,3	100,1				101,1		101,4	101,2	101,2	101,4
	11	101,1	100,1				102,1		100,9	101,2	101,0	101,3
	12	101,4	100,4				102,4		101,0	101,4	101,4	101,8
2011	1	101,7	100,8	0,4	102,0	3,4	103,1	6,0	101,2	101,8	101,7	102,0
	2	101,7	100,8	0,4	101,9	3,8	103,6	6,6	101,3	101,7	101,7	102,1
	3	102,4	101,5	1,1	102,4	3,7	105,0	6,9	101,9	102,3	102,5	102,8
	4	102,9	102,0	2,0	103,3	4,4	103,7	4,7	102,1	102,9	103,0	103,4
	5	103,5	101,9	2,4	103,9	4,8	106,1	6,6	103,0	103,5	103,5	103,9
	6	103,7	101,9	2,4	104,2	4,6	106,1	5,9	103,2	103,6	103,7	104,0
	7	103,8	101,8	2,1	104,4	4,2	106,5	5,0	103,1	103,7	103,9	104,4
	8	103,9	101,8	2,2	104,5	4,0	106,7	6,5	103,2	103,8	104,0	104,4
	9	104,1	102,0	2,1	104,8	3,8	107,1	6,4	103,4	103,9	104,2	104,7
	10	103,7	102,0	1,9	103,9	2,1	107,6	5,7	102,6	103,6	104,1	104,1
	11	104,1	102,0	1,9	104,3	2,8	108,8	6,5	103,0	103,9	104,4	104,4
	12	104,1	102,5	2,1	104,2	2,3	108,5	6,0	103,0	104,0	104,5	104,6
2012	1	104,5	102,9	2,1	104,6	2,6	108,4	5,1	103,6	104,2	104,8	105,0
	2	104,9	102,9	2,1	105,0	3,1	109,8	6,0	103,9	104,6	105,0	105,7
	3	105,7	104,4	2,8	105,4	2,9	111,4	6,1	104,8	105,4	105,9	106,5
	4	105,6	103,9	1,8	105,4	2,1	111,3	7,4	104,6	105,3	105,8	106,2
	5	105,8	104,0	2,1	105,7	1,8	111,5	5,1	104,9	105,5	106,0	106,2
	6	106,1	103,9	2,0	106,1	1,8	112,1	5,6	105,3	105,7	106,3	106,8
	7	106,1	104,0	2,1	106,1	1,6	112,0	5,2	105,3	105,7	106,2	106,8
	8	106,2	104,0	2,1	106,2	1,7	112,2	5,1	105,6	105,8	106,2	107,0
	9	106,3	104,2	2,1	106,4	1,5	112,1	4,7	105,8	105,9	106,3	107,1
	10	106,3	103,7	1,7	106,6	2,5	112,2	4,2	105,8	105,7	106,2	107,2
	11	106,0	103,7	1,7	106,2	1,8	111,8	2,8	105,5	105,6	105,9	106,9
	12	106,1	103,7	1,2	106,1	1,9	112,1	3,3	105,5	105,5	105,9	107,1

1) Rakennuskustannusindeksi julkaistiin 12.4.2011 uudella perusvuodella 2010. Tilaston tietosisältö on muuttunut uudistuksen yhteydessä.

Lähde: Tilastokeskus, Rakennuskustannusindeksi

Lisätietoja: tilastokeskus.fi/til/rki

Tiedustelut: Jose Lahtinen, puh. 09 17 341

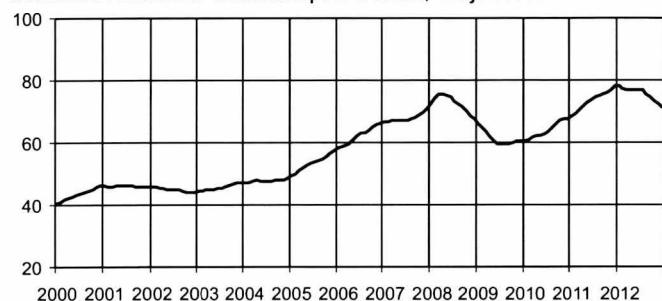


## Sähkötarvikkeiden tukkumyynti väheni joulukuussa yli 26 prosenttia vuoden takaisesta

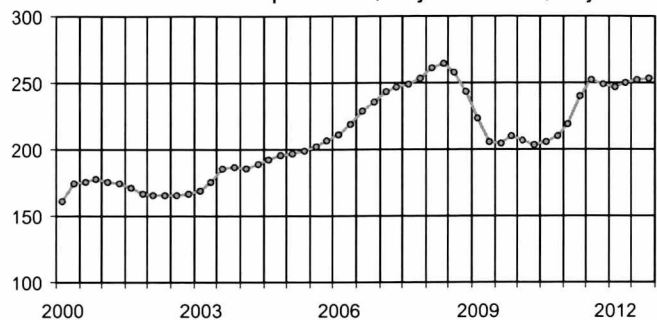
Sähkötukkuliikkeiden myynnin arvo vuoden 2012 joulukuussa oli 52,3 miljoonaa euroa. Vuoden 2011 joulukuuhun verrattuna sähkötarvikkeiden tukkumyynti väheni 26,4 prosenttia. Marraskuussa myynnin arvo oli 84,5 miljoonaa euroa.

LVI-tukun myynnin arvo vuoden 2012 viimeisellä neljänneksellä oli 263,2 miljoonaa euroa. LVI-tukun myynti väheni viime vuoden vastaavaan ajankohtaan verrattuna 5,3 prosenttia. Vuoden 2012 myynnin arvo oli 1 014,2 miljoonaa euroa, vähenemistä viime vuodesta oli alle prosentin verran.

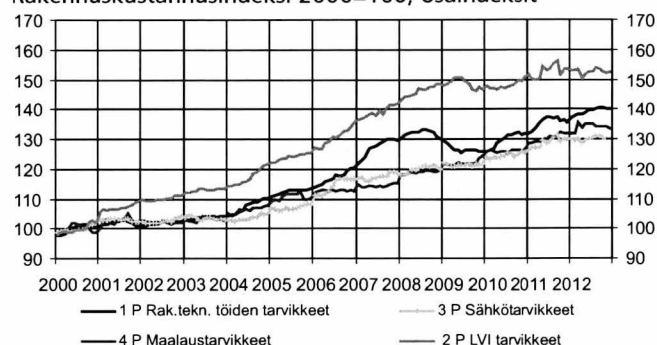
### Sähkötarvikkeiden tukkukaupan trendit, milj. euroa



### LVI-tarvikkeiden tukkukaupan trendi, neljänneksittäin, milj. euroa



### Rakennuskustannusindeksi 2000=100, osaindeksit



### Sähkö- ja LVI-tarvikkeiden tukkukauppa

	Sähkötarvikkeiden tukkukauppa <sup>2)</sup>				Rakennuskustannusindeksi 2000=100, osaindeksit				LVI-tarvikkeiden tukkukauppa <sup>1)</sup>			
	alkuper. tarvikekaup.	trendi	vuosi- muutos %	Rakennus- teknisten töiden tarvikkeet	LVI-tarvikkeet	Sähkötarvikkeet ilman talous- kojeita	Maalaus- tarvikkeet	Alkuper. milj. euroa	trendi	vuosi- muutos %		
											1 P	2 P
2010	1	50,6	60,5	-11,8	126,0	148,1	123,8	126,0	I	222,7	241,8	17,7
	2	50,2	61,0	-6,6	126,4	146,8	123,1	126,3	II	252,6	247,1	12,6
	3	59,6	61,7	-1,0	126,9	147,1	123,8	125,7	III	259,2	249,5	7,8
	4	57,8	62,0	3,3	128,4	146,7	123,5	125,3	IV	261,2	253,1	8,2
	5	64,3	62,3	8,8	129,5	147,3	124,1	125,7	I	236,0	260,1	6,0
	6	67,4	62,8	9,8	130,6	147,2	124,5	125,8	II	274,9	264,9	8,8
	7	54,4	63,6	0,1	131,3	147,4	125,2	125,1	III	269,3	258,6	3,9
	8	70,9	65,0	18,5	131,6	148,0	124,9	126,4	IV	251,5	243,0	-3,7
	9	80,7	66,3	9,2	131,8	148,6	124,1	126,5	I	201,7	222,3	-14,5
	10	79,0	67,2	11,0	132,1	149,8	125,0	126,2	II	210,5	205,9	-23,4
	11	77,8	67,5	16,8	131,6	149,5	125,8	126,4	III	216,1	205,8	-19,8
	12	63,4	67,6	10,0	131,7	150,9	125,2	126,5	IV	219,2	209,7	-12,8
2011	1	57,0	68,2	11,3	131,8	151,5	126,2	128,8	I	182,0	205,2	-9,8
	2	59,0	69,3	16,0	132,5	150,4	127,3	128,8	II	210,3	202,8	-0,1
	3	69,4	70,2	14,9	133,5	149,8	127,1	129,3	III	248,8	206,8	15,1
	4	61,0	71,4	4,3	135,3	150,2	127,4	128,9	IV	240,3	208,9	9,6
	5	80,9	72,8	25,4	136,5	154,3	129,4	129,8	I	209,9	217,4	15,3
	6	74,7	74,0	9,9	137,4	153,1	128,7	130,1	II	257,3	238,8	22,3
	7	66,3	74,8	20,9	137,2	153,6	129,3	130,8	III	272,7	255,4	9,6
	8	82,4	75,3	14,0	137,1	155,1	130,5	130,4	IV	277,8	264,1	15,5
	9	92,6	75,7	13,1	137,4	156,1	131,3	131,4	I	226,2	269,0	7,8
	10	84,3	76,2	5,2	136,2	151,2	129,0	132,2	II	260,1	268,8	1,1
	11	87,5	77,0	11,2	136,3	153,5	130,0	131,8	III	264,7	266,6	-2,9
	12	71,0	77,7	10,4	135,7	153,6	130,1	131,7	IV	263,2	253,2	-5,3
2012	1	68,2	77,7	19,6	136,7	153,1	129,8	131,8				
	2	63,7	77,1	8,0	137,8	152,9	129,6	132,0				
	3	71,2	76,8	2,7	138,2	153,4	129,9	135,5				
	4	67,3	76,9	10,3	138,5	150,3	128,6	133,9				
	5	82,4	77,2	1,8	138,7	151,7	129,5	135,1				
	6	80,4	77,3	7,6	139,7	152,5	129,8	135,1				
	7	70,3	77,0	6,1	139,6	152,7	130,4	135,1				
	8	85,1	76,3	3,3	140,2	153,9	131,0	134,0				
	9	82,6	75,5	-10,8	140,4	153,6	130,9	134,3				
	10	91,1	75,1	8,1	140,7	152,6	130,6	134,1				
	11	84,5	74,9	-3,4	140,1	152,0	130,0	134,3				
	12	52,3	71,2	-26,4	140,1	152,4	130,2	133,3				

1) LVI-tarvikkeiden tilastointi on muuttunut 6/2011 neljännesvuosittaiseksi.

Vuosina 1995–1999 tilastossa mukana vain LV tarvikkeet.

2) Tilastoon on vuoden 2012 alusta lukien tullut uusi ilmoittaja, jonka viime vuoden liikevaihto 10,7 milj. euroa on lisätty vuoden 2011 myyntilukuihin.

Myyntin lisäys on jaettu eri kuukausille samassa suhteessa kuin sähkötarvikkeiden kokonaisynti kyseisinä vuosina jakautui eri kuukausille.

Lähde: Sähköteknisen Kaupan Liitto ry ja LVI-teknisen kaupan liitto ry. Tiedustelut: Sähköteknisen Kaupan Liitto, Raine Teräsvuori, puh. 09 696 3700, www.stkliitto.fi, LVI-Teknisen kaupan liitto ry, Magnus Sirén, puh. 010 422 6563, www.tekninen.fi

## Talonrakennusyritysten elo-lokakuun liikevaihto pysyi edellisen vuoden vastaavan ajankohdan tasolla

Talonrakennusyritysten liikevaihto elo-lokakuussa pysyi edellisen vuoden vastaavan ajankohdan tasolla, kasvua oli 0,2 prosenttia vuotta aiemmasta. Kuluvan vuoden lokakuussa liikevaihto kasvoi 6,5 prosenttia vuodentakaisesta.

Erikoistuneen rakentamisen yrityksillä liikevaihto kasvoi lokakuussa 8,3 prosenttia. Elo-lokakuun jaksolla liikevaihto kasvoi 2,9 prosenttia viime vuoden vastaavasta ajasta.

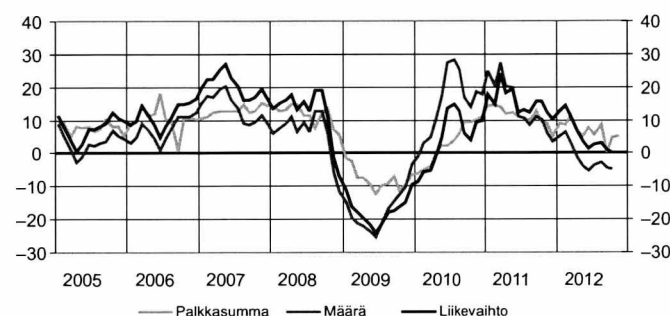
Talonrakennusyritysten maksama palkkasumma kasvoi syys-marraskuussa 5 prosenttia vuoden takaisesta. Erikois-

tuneen rakennustoiminnan palkkasumma kasvoi vastaavalla jaksolla 5,9 prosenttia.

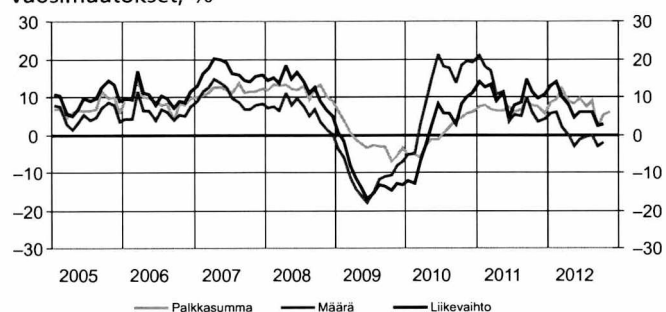
Talonrakennusyritysten myynnin määrä väheni elo-lokakuussa 4,8 prosenttia ja erikoistuneen rakennustoiminnan myynnin määrä 2,2 prosenttia vuoden takaisesta.

Myynnin määrä lasketaan poistamalla liikevaihdosta hintojen muutosten vaikutukset.

Talonrakentamisen kuukausikuvaajien vuosimuutokset, %



Erikoistuneen rakentamisen kuukausikuvaajien vuosimuutokset, %



Talonrakentamisen kuukausikuvaajat TOL2008<sup>2)</sup>

	Liikevaihtoindeksi 2005=100 <sup>3)</sup>				Palkkasummaindeksi 2005=100				Myynnin määraindeksi 2005=100				
	41 Talonrakentaminen		43 Erikoistunut rakennustoiminta		41 Talonrakentaminen		43 Erikoistunut rakennustoiminta		41 Talonrakentaminen		43 Erikoistunut rakennustoiminta		
	Alku-peräinen	Vuosi-muutos <sup>1)</sup> %	Alku-peräinen	Vuosi-muutos <sup>1)</sup> %	Alku-peräinen	Vuosi-muutos <sup>1)</sup> %	Alku-peräinen	Vuosi-muutos <sup>1)</sup> %	Alku-peräinen	Vuosi-muutos <sup>1)</sup> %	Alku-peräinen	Vuosi-muutos <sup>1)</sup> %	
2008	147,5	9,1	143,3	10,2	138,2	10,2	135,4	11,1	126,6	4,1	122,9	5,4	
2009	122,0	-17,3	124,3	-13,2	126,7	-8,4	132,1	-2,4	106,4	-16,0	108,4	-11,8	
2010	129,9	6,4	129,7	4,3	132,9	4,9	133,1	0,8	124,6	17,1	124,4	14,7	
2011	149,4	15,0	143,5	10,7	147,2	10,7	142,7	7,2	139,6	12,0	134,0	7,7	
2010	1	82,9	-8,5	83,0	-12,3	97,6	-6,0	107,9	-5,4	76,7	-1,2	76,9	-5,3
	2	96,4	-5,6	95,8	-12,9	113,4	-5,0	114,0	-5,4	90,0	3,2	89,4	-4,7
	3	114,3	-5,4	117,7	-7,3	117,2	-3,9	124,5	-6,1	107,5	4,9	110,8	2,9
	4	113,6	-0,9	112,0	-2,6	128,8	0,2	126,3	-2,8	107,9	10,5	106,3	8,6
	5	122,1	4,9	123,1	2,4	122,2	2,2	122,4	-1,2	116,8	17,4	117,8	14,7
	6	161,5	13,8	156,8	8,1	157,6	2,1	148,2	-1,4	155,4	27,6	150,9	21,2
	7	123,7	14,7	115,3	5,5	160,9	4,0	160,1	0,6	119,6	28,2	111,5	17,9
	8	163,1	12,9	133,5	5,7	127,7	6,1	131,1	1,9	158,0	25,4	129,3	17,5
	9	138,7	5,9	146,8	2,9	133,8	9,2	134,8	3,9	134,6	16,8	142,3	13,5
	10	134,0	4,2	149,3	8,2	144,5	9,5	141,7	4,7	130,0	13,9	144,8	18,3
	11	161,6	9,6	151,6	10,2	131,6	10,4	129,4	5,7	156,4	18,7	146,8	19,3
	12	147,0	9,7	171,1	10,9	159,5	11,2	157,0	6,0	142,3	17,7	165,6	19,0
2011	1	105,7	17,7	100,5	13,9	116,1	14,3	118,3	7,6	102,0	24,9	97,0	20,9
	2	115,5	14,9	104,3	12,4	127,0	14,5	122,5	7,9	111,3	20,4	100,5	17,9
	3	142,4	23,9	131,6	13,4	131,2	14,0	129,2	6,8	136,7	27,6	126,3	16,8
	4	125,7	18,3	118,1	8,8	143,4	11,8	136,5	6,4	120,1	20,5	112,8	10,8
	5	149,4	19,3	141,7	11,0	138,9	12,3	131,5	6,4	141,5	19,9	134,2	11,5
	6	171,6	12,5	149,5	4,5	172,1	11,2	158,3	7,4	161,3	11,2	140,5	3,4
	7	139,7	13,1	134,7	7,8	176,7	10,6	167,2	6,1	130,6	10,6	125,9	5,4
	8	191,6	12,2	156,4	8,7	141,5	9,9	143,0	6,6	177,9	8,5	145,2	5,1
	9	161,8	15,9	162,8	14,7	158,3	12,8	153,2	8,8	149,2	11,0	150,2	9,9
	10	150,6	15,6	160,2	11,6	144,0	9,3	142,7	7,7	137,9	10,0	146,7	6,2
	11	174,7	12,1	167,6	9,6	144,1	8,9	140,2	7,4	158,8	5,9	152,4	3,5
	12	163,3	10,4	195,4	10,9	171,1	5,4	169,4	5,6	147,7	3,7	176,7	4,1
2012	1	128,7	12,7	115,0	13,0	129,1	9,1	129,6	8,5	115,4	5,3	103,1	5,6
	2	129,2	14,4	118,4	14,1	137,3	8,7	135,7	9,3	115,3	6,4	105,6	6,2
	3	146,5	11,2	136,4	9,9	151,1	11,5	149,3	12,1	130,0	3,1	121,1	1,9
	4	132,7	6,5	126,5	7,7	139,0	6,4	137,9	9,0	117,4	-1,5	111,9	-0,3
	5	153,5	3,6	145,7	4,4	144,2	5,0	142,8	8,3	135,5	-3,9	128,6	-3,1
	6	167,8	1,6	161,1	5,9	206,6	7,8	186,8	9,7	148,0	-5,2	142,1	-1,3
	7	152,8	2,9	144,3	5,9	164,5	5,7	161,5	7,4	134,6	-3,5	127,1	-0,7
	8	198,0	3,1	161,6	6,0	162,1	8,8	161,6	8,8	174,0	-2,8	142,0	-0,1
	9	146,4	0,8	158,0	2,2	150,5	0,1	150,3	2,2	128,4	-4,5	138,6	-3,2
	10	160,3	0,2	173,5	2,9	152,1	4,7	150,2	5,3	140,4	-4,8	152,0	-2,2
						166,3	5,0	161,0	5,9				

1) Vuosimuutos on alkuperäisen sarjan kolmen viimeimmän kuukauden keskiarvon muutos edellisen vuoden vastaavasta ajanjaksosta.

2) Tilastossa otettiin käyttöön uusi toimialaluokitus TOL2008 sekä uusi perusvuosi 2005=100 huhtikuussa 2009.

3) Rakentamispalveluiden käänteinen arvonlisävero otettiin Suomessa käyttöön huhtikuussa 2011 (hallituksen esitys 41/2010). Uudistus aiheuttaa muutoksia tämän tilaston lähdeaineistona käytettävään Verohallinnon kausiveroaineistoon huhtikuun 2011 tiedoista lukien. Verouudistuksen vaikutus liikevaihtoindeksiin on pyritty eliminoimaan uudistamalla liikevaihdon muodostussääntöä. Uuden muodostussääntö mukainen liikevaihtotieto on mahdollisimman vertailukelpoinen vanhan liikevaihtotiedon kanssa.

Lähde: Tilastokeskus, Rakentamisen liikevaihtokuvaajat, Lisätietoja: tilastokeskus.fi/til/riv Tiedustelut: Ulla Virtanen, puh. 09 17 341



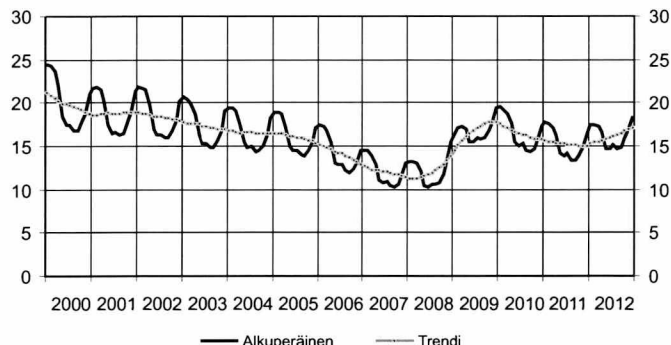
## Talonrakennusalan työttömiä lähes 18 500 joulukuussa

Työttömien määrä talonrakennusallalla kasvoi vuoden 2012 joulukuussa 12 prosenttia vuotta aiemmasta. Työttömiä talonrakentajia oli joulukuussa 18 481, kun vuotta aiemmin määrä oli 16 451.

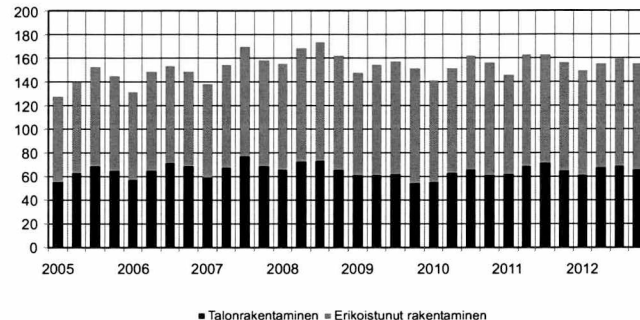
Avoimia työpaikkoja talonrakennusallalla vuoden 2012 joulukuussa oli 563, mikä on lähes 18 prosenttia vähemmän kuin edellisen vuoden joulukuussa, jolloin avoinna oli 684 työpaikkaa.

Talonrakentamisen toimialalla työllisiä oli vuoden 2012 viimeisellä neljänneksellä 66 000 henkeä. Määrä väheni vuoden 2011 vastaavasta neljänneksestä 3 prosenttia. Erikoistuneen rakentamisen toimialalla oli vastaavaan aikaan työllisiä 89 000 henkeä, 2 prosenttia vähemmän kuin vuotta aiemmin.

Talonrakennusalan työttömät, 1 000 henkeä



Työlliset, 1 000 henkeä



### Talonrakennusalan työllisyys

	Työlliset (TK) TOL 2008 1 000 henkeä				Työttömät (TEM) 1 000 henkeä		Avoimet työpaikat (TEM) kpl	
	Talonrakentaminen	Vuosi- muutos %	Erikoistunut rakentaminen	Vuosi- muutos %	Talonrakentaminen	Vuosi- muutos %	Talonrakentaminen	Vuosi- muutos %
2007	68	3	87	9	12	-14	1 972	0
2008	69	1	96	10	12	0	1 095	-44
2009	59	-14	93	-3	17	42	536	-51
2010	61	3	91	-2	17	0	854	59
2011	67	10	90	-1	15	-10	1 056	24
2012	66	-1	89	-1	16	5	994	-6
2005	I		73		19	-2	1 351	76
	II		77		15	-3	1 986	48
	III		83		14	-3	1 803	30
	IV		80		16	-5	1 618	36
2006	I	4	74	1	17	-9	2 354	74
	II	3	84	9	14	-10	2 079	5
	III	3	82	-1	12	-13	1 768	-2
	IV	6	80	0	13	-15	1 415	-13
2007	I	4	79	7	14	-16	1 840	-22
	II	5	86	2	12	-16	2 374	14
	III	8	93	13	11	-15	2 200	24
	IV	0	89	11	12	-12	1 359	-4
2008	I	12	89	13	13	-9	1 260	-32
	II	6	97	13	11	-6	1 504	-37
	III	-5	100	8	11	1	1 090	-50
	IV	-4	96	8	13	15	405	-70
2009	I	-8	87	-2	17	28	454	-64
	II	-15	93	-4	16	47	719	-52
	III	-15	95	-5	16	49	614	-44
	IV	-18	97	1	18	33	382	-6
2010	I	-10	86	-1	19	2	835	84
	II	3	88	-5	16	1	915	27
	III	6	96	1	15	-6	1 003	63
	IV	13	95	-2	16	-11	691	81
2011	I	14	84	-3	17	-11	749	-10
	II	9	94	7	15	-6	1 357	48
	III	8	92	-4	14	-6,8	1 314	31
	IV	7	91	-4	15	-5	803	16
2012	I	-2	89	6	17	1	919	23
	II	-1	87	-7	15	3	1 275	-6
	III	-3	90	-2	15	9	1 059	-19
	IV	-3	89	-2	17	13	722	-10

Lähde: Tilastokeskus, Työvoimatutkimus, Työ- ja elinkeinoministeriö

Lisätietoja: tilastokeskus.fi/til/tyti, tem.fi

Tiedustelut: Kalle Sinivuori 09 17 341 ja TEM 010 60 4001

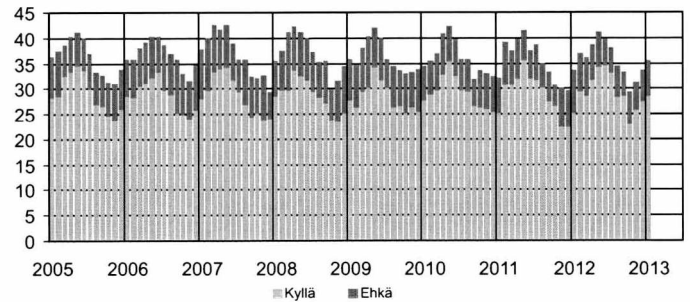
## Talonrakentamisessa tehtyjen työtuntien määrä joulukuussa väheni yli 9 prosenttia vuoden takaisesta

Talonrakentamisen ja erikoistuneen rakentamisen yhteenlaskettujen työtuntien määrä väheni joulukuussa 9,2 prosenttia vuotta aiemmasta. Toimialoilla työtunteja kertyi lokakuussa yhteensä 16,8 miljoonaa.

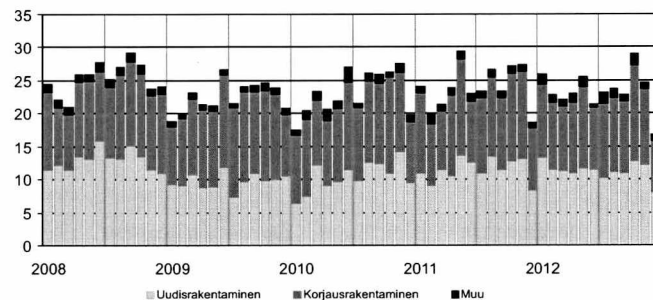
Joulukuun työtunneista uudisrakentamisessa syntyi 8 miljoonaa tuntia ja korjausrakentamisessa 7,9 miljoonaa tuntia. Vuoden 2011 joulukuuhun verrattuna uudisrakentamisen työtuntien määrä väheni 3,6 prosenttia. Korjausrakentamisen työtuntien määrä väheni 16,8 prosenttia.

Korjausrakentamisen osuus joulukuussa oli 47 prosenttia talonrakentamisen tehdyistä työtunneista. Asuinrakennusten korjauksiin kaikista korjausrakentamisen tunneista kohdistui 57,2 prosenttia.

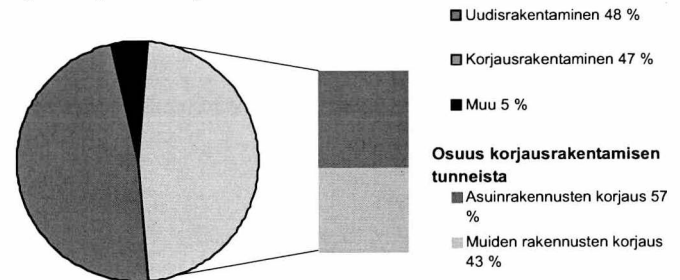
Kotitalouksien asunnon korjausaikomukset, prosenttia kotitalouksista



Talonrakennusalan ammattirakentajien työtuntijakauma, milj. tuntia, TOL 2008



Talonrakennusalan ammattirakentajien (TOL 2008) työtuntijakauma joulukuun 2012



### Korjausrakentaminen

Vuosi	kk	Kotitalouksien asunnon korjausaikomukset Prosenttia kotitalouksista				Talonrakennusalan ammattirakentajien työtunnit TOL 2008 <sup>1)</sup> milj. tuntia				Korjausrakentamisen tuntien jakauma, %	
		Asunnon korjaus		Peruskorjaus		Yhteensä	Uudis- rakentaminen	Korjaus- rakentaminen	Muu	Asuinrakennusten korjaus	Muiden rakennusten korjaus
kyllä	ehkä	kyllä	ehkä								
2010	1	27,8	6,4	15,6	6,3	17,5	6,3	10,5	0,7	59,0	41,0
	2	29,0	6,4	15,7	7,1	20,5	7,4	11,8	1,3	68,3	31,7
	3	29,9	7,0	15,3	7,2	23,3	12,2	9,8	1,4	63,1	36,9
	4	33,0	7,8	17,4	7,1	20,5	9,1	9,9	1,6	63,1	36,9
	5	35,4	6,9	17,2	7,1	21,9	9,6	11,2	1,0	63,7	36,4
	6	32,5	7,1	16,1	6,3	27,0	11,5	13,3	2,1	69,2	30,8
	7	29,9	5,7	15,5	6,1	21,6	9,9	11,1	0,6	62,7	37,3
	8	29,6	6,1	17,3	7,0	26,1	12,6	12,3	1,2	52,9	47,1
	9	26,7	5,2	17,1	6,1	25,8	12,4	12,2	1,2	55,8	44,2
	10	26,5	7,0	16,5	8,1	26,3	11,0	14,5	0,8	62,2	37,8
	11	26,1	6,8	15,3	7,2	27,6	14,3	12,0	1,3	63,7	36,3
	12	25,6	6,7	15,6	7,7	19,7	9,4	9,4	0,9	62,9	37,2
2011	1	25,2	6,9	13,5	8,1	24,1	11,0	12,2	0,8	56,5	43,5
	2	30,8	8,2	17,9	6,8	20,0	9,1	9,3	1,6	52,8	47,3
	3	30,9	6,6	15,8	5,7	21,4	11,5	8,9	1,0	57,1	42,9
	4	32,0	7,7	18,5	7,6	23,8	10,5	12,3	1,0	52,2	47,8
	5	35,7	5,7	19,0	5,7	29,4	13,7	14,6	1,0	69,9	30,2
	6	32,0	5,4	16,1	5,0	23,0	12,5	9,4	1,1	59,7	40,3
	7	31,8	6,6	17,1	6,9	23,4	10,9	11,5	1,0	55,6	44,4
	8	30,3	4,5	14,5	6,3	26,7	13,5	12,1	1,1	72,3	27,8
	9	27,5	5,6	14,8	6,7	23,4	11,5	10,9	1,0	51,3	48,7
	10	26,8	3,9	15,9	6,3	27,2	12,8	13,2	1,2	61,7	38,3
	11	22,6	7,4	15,4	5,2	27,4	13,1	13,3	1,0	60,9	39,1
	12	22,4	7,2	13,9	7,6	18,5	8,3	9,5	0,8	57,9	42,1
2012	1	25,3	8,3	13,4	5,5	26,0	13,3	11,1	1,5	49,6	50,4
	2	29,6	7,2	14,6	7,5	22,7	11,4	10,3	1,0	57,5	42,5
	3	28,7	7,4	15,0	7,9	22,1	11,3	9,8	1,0	60,5	39,6
	4	31,9	6,7	15,5	5,7	23,0	10,9	10,8	1,3	58,4	41,6
	5	34,2	6,8	16,5	8,0	25,5	11,7	12,3	1,5	63,2	36,8
	6	34,5	5,2	16,0	6,7	21,4	11,4	9,5	0,5	56,1	43,9
	7	33,2	4,7	17,1	5,7	23,0	10,2	11,4	1,5	50,7	49,4
	8	28,3	6,1	13,8	6,3	23,7	11,1	11,3	1,3	53,5	46,5
	9	28,6	4,6	13,5	6,5	22,8	10,9	10,9	0,9	56,6	43,4
	10	23,2	6,1	12,1	6,3	29,0	12,7	14,6	1,6	54,0	46,1
	11	25,8	5,3	14,0	6,4	24,7	12,3	11,4	1,0	64,5	35,5
	12	27,7	5,8	12,8	5,9	16,8	8,0	7,9	0,8	57,2	42,8
2013	1	28,8	6,7	13,4	7,1						

1) Tiedot perustuvat Työvoimatutkimukseen, jossa siirryttiin TOL 2008 luokitukseen vuoden 2009 alusta.

Työtunnit sisältävät talonrakentamisen ja erikoistuneen rakentamisen tunnit.

Lähde: Tilastokeskus, Kuluttajabarometri ja Korjausrakentaminen, Tiedustelut: Pertti Kangassalo ja Kaj Isaksson, puh. 09 17 341

## Uusimmat suuret rakennushankkeet

Kunta	Luvan myöntökk	Omistajan nimi		Rakennustyyppi	Tilavuus, m <sup>3</sup>	Aloitus kk
Iisalmi	201211	OSUUSKAUPPA PEEÄSSÄ	uusi	Liikerak.	128 244	
Helsinki	201211	KOY HELSINGIN KAIKUKATU 6	uusi	Toimistorak.	68 832	
Pori	201210	PORIN PUUVILLA OY	uusi	Liikerak.	400 000	201211
Kuopio	201210	POHJOIS-SAVON SAIRAANHOITOPUIRIN KUNTAYHTYMÄ	laaj.	Hoitoalan rak.	162 084	
Nastola	201210	L-FASHION GROUP OY	laaj.	Varastorak.	77 750	
Pori	201210	SATAKUNNAN SAIRAANHOITOPUIRIN KUNTAYHTYMÄ	uusi	Hoitoalan rak.	64 200	201111
Lappeenranta	201210	TWINMAX OY	uusi	Varastorak.	58 527	201210
Lapinjärvi	201210	ROBBES LILLA TRÄDGÅRD AB	uusi	Maatalousrak.	52 317	
Espoo	201210	ESPOON KAUPUNKI	uusi	Liikerak.	50 538	
Tornio	201209	KAKE CONTAINER OY	uusi	Varastorak.	143 300	201210
Vantaa	201209	LIIKENNEVIRASTO	uusi	Toimistorak.	127 695	201210
Helsinki	201207	ETERA	uusi	Toimistorak.	70 479	201209
Helsinki	201206	SRV RAKENNUS OY	uusi	Liikenteen rak.	494 100	
Oulu	201206	OULUN PYSÄKÖINTI OY	uusi	Liikenteen rak.	253 010	
Imatra	201206	KOY UKONNIEMEN SUURHALLI	uusi	Kokoontumisrak.	205 500	201208
Laukaa	201206	MULTAMESTA OY	uusi	Teollisuusrak.	136 124	
Tampere	201206	KOY TAMPEREEN TEIVAALANTIE 1	uusi	Liikerak.	101 050	201208
Nokia	201206	NOKIAN KAUPUNKI	uusi	Teollisuusrak.	91 800	201208
Vantaa	201206	KOY K 3 - LOGISTICS 2	uusi	Teollisuusrak.	88 000	201208
Espoo	201206	HUS KUNTAYHTYMÄ	laaj.	Hoitoalanrak.	77 399	
Helsinki	201206	KOY HELSINGIN LILLY	uusi	Toimistorak.	76 700	
Ikaalinen	201206	KOY TAMPEREEN FORDEX 1	uusi	Liikerak.	66 400	201209
Helsinki	201206	KOY HELSINGIN LILLY	uusi	Toimistorak.	52 500	
Salo	201205	FINNFOAM OY	uusi	Teollisuusrak.	170 170	201206
Helsinki	201205	KESKINÄINEN ELÄKEVAKUUTUSYHTIÖ ETERA	uusi	Toimistorak.	82 600	201206
Helsinki	201205	KOY ALVAR AALLON KATU 1	uusi	Toimistorak.	75 100	201206
Äänekoski	201205	ÄÄNEKOSKEN KAUPUNKI	uusi	Hoitoalan rak.	67 000	201206
Haukipudas	201205	POHJOLA PANKKI OYJ	uusi	Opetusrak.	63 260	201208
Oulu	201204	LEMMINKÄINEN PPP OY	uusi	Kokoontumisrak.	136 140	201206
Pietarsaari	201204	SNELLMAN OY AB	laaj.	Teollisuusrak.	129 500	201206
Helsinki	201204	AUTOKIINTEISTÖT LAAKKONEN OY	uusi	Liikerak.	92 410	
Vantaa	201203	KOY VARASTOHOTELLI	uusi	Varastorak.	303 683	
Kuopio	201203	TECHNOPOLIS OYJ	uusi	Toimistorak.	96 690	201203
Lahti	201203	LAHDEN SAIRAALAPARKKI OY	uusi	Liikenteen rak.	73 590	201207
Helsinki	201203	HELSINGIN KAUPUNKI	laaj.	Liikenteen rak.	63 000	201208
Pori	201203	KULJETUSLIIKE Y. AURAMAA OY	uusi	Varastorak.	50 550	201205
Haukipudas	201202	OULUN SEUDUN KOULUTUSKUNTAYHTYMÄ	laaj.	Opetusrak.	85 330	201208
Tuusula	201202	KOY TUUSULAN UUSI MUTKA	uusi	Varastorak.	63 916	201206
Virolahti	201202	TWINMAX OY	uusi	Varastorak.	56 000	201205
Helsinki	201201	KOY MANNERHEIMINTIE 105	uusi	Toimistorak.	54 020	201202
Turku	201112	MOTONET OY	uusi	Liikerak.	70 650	201203
Tampere	201111	TAMPEREEN KAUPUNKI	uusi	Opetusrak.	99 400	
Lahti	201111	LAHDEN KAUPUNKI	uusi	Asuinrak.	54 900	201203
Jyväskylä	201111	KOY JYVÄSKYLÄN LOGISTIIKKA	uusi	Varastorak.	52 210	
Kuopio	201111	OY GUST. RANIN	uusi	Teollisuusrak.	50 000	201203
Kokkola	201110	RUOKAKESKO OY	uusi	Liikerak.	125 900	201111
Tampere	201110	KOY TAMPEREEN TORNIHOTELLI	laaj.	Liikerak.	53 800	201211
Rovaniemi	201109	ROVANIEMEN ENERGIA OY	uusi	Teollisuusrak.	208 384	
Kurikka	201109	KOY METALLIMAJA	uusi	Teollisuusrak.	58 837	201110
Vantaa	201109	VANTAAN KAUPUNKI	uusi	Liikerak.	52 500	
Kankaanpää	201109	SATAKUNNAN OSUUSKAUPPA	uusi	Liikerak.	51 895	
Kauhajoki	201109	KAUHAJOEN TEURASTAMOKIINTEISTÖT OY	laaj.	Teollisuusrak.	50 553	201201
Seinäjoki	201108	HT-KIINTEISTÖT OY	uusi	Varastorak.	115 000	201209
Sotkamo	201108	TALVIVAARA SOTKAMO OY	uusi	Teollisuusrak.	92 450	201108
Tampere	201108	TAMPEREEN KAUPUNKI	uusi	Teollisuusrak.	81 600	201203
Tampere	201108	TAMPEREEN KAUPUNKI	uusi	Toimistorak.	62 600	201203
Lahti	201107	LUHTA-KIINTEISTÖT OY	uusi	Toimistorak.	72 500	201107
Eura	201107	T:MI NURMISEN VIEMÄRINAVAUS	uusi	Varastorak.	71 540	
Vantaa	201106	VANTAAN ENERGIA SÄHKÖVERKOT OY	uusi	Teollisuusrak.	480 045	201203
Kuopio	201106	KUOPION KAUPUNKI	uusi	Liikerak.	324 702	201106
Nurmijärvi	201106	NURMIJÄRVEN KUNTA	uusi	Varastorak.	230 200	201111
Keminmaa	201106	OUTOKUMPU CHROME OY	uusi	Varastorak.	146 420	
Oulu	201106	LEMMINKÄINEN TALO OY	uusi	Liikerak.	137 802	
Espoo	201106	RAKENNUSOSAYHTIÖ HARTELA	uusi	Liikerak.	95 480	201203
Tampere	201106	TOIVONEN YHTIÖT OY	uusi	Teollisuusrak.	94 925	
Tampere	201106	TOIVONEN YHTIÖT OY	uusi	Varastorak.	74 000	
Kotka	201106	MASKU KIINTEISTÖT OY	uusi	Liikerak.	71 440	
Helsinki	201106	KOY KANNELMÄEN KAUPPAKESKUS	laaj.	Liikerak.	70 098	201112

Lähde: Väestörekisterikeskus, Väestötietojärjestelmä

Tiedustelut: Tommi Niemi, puh. 09 22 9161



Port Payé  
Finlande  
126676  
Itella Posti Oy

**PRIORITY**

**Itella Green**

Tilastokeskus  
PL 2 C  
00022 TILASTOKESKUS  
puh. 09 1734 2220  
info@tilastokeskus.fi  
www.tilastokeskus.fi

ISSN 1796–2358 (pdf)  
ISSN 1238–7142 (print)

Tuotenumero 3310 (print)  
Tuotenumero 3311 (pdf)

