

Talonrakentamisen suhdanteet

Marraskuu 2012

TILASTOKIRJASTO



136 018 0337

Sisällys

Talonrakentamisen suhdanteet, marraskuu 20123	Talonrakentamisen kuukausikuvaajat12 <i>Talonrakennusyritysten liikevaihto kasvoi touko-heinäkuussa 4 prosenttia vuoden takaisesta</i>
Uudisrakentaminen4 <i>Rakennuslupien kuutiomäärä väheni elokuussa lähes 20 prosenttia vuoden takaisesta</i>	Talonrakennusalan työllisyys13 <i>Talonrakennusalan työttömiä lähes 14 800 syyskuussa</i>
Asuntotuotanto5 <i>Elokuussa myönnettiin rakennuslupa 2 721 asunnon rakentamiseen</i>	Korjausrakentaminen14 <i>Talonrakentamisessa tehtyjen työtuntien määrä syyskuussa väheni hieman vuoden takaisesta</i>
Uudisrakentamisen volyymi-indeksi6 <i>Uudisrakentamisen volyymi väheni elokuussa 10 prosenttia vuoden takaiseen verrattuna</i>	Uusimmat suuret rakennushankkeet15
Myönnetyt rakennusluvut8	Trendi kuvaa sarjan pitkän ajan suhdannevaihtelua. Kausitasoitettut sarjat tuotetaan TRAMO/SEATS -menetelmällä.
Rakennuskustannusindeksi10 <i>Rakennuskustannukset nousivat syyskuussa 2,1 prosenttia vuoden takaisesta</i>	Julkaisussa *-merkityt tiedot ovat ennakkotietoja.
Rakennustarvikkeiden kauppa11 <i>Sähkötarvikkeiden tukkumyynti väheni yli 11 prosenttia syyskuussa</i>	Julkaisussa käytetty muutos % on laskettu edellisen vuoden vastaavasta ajankohdasta tai -jaksosta.

Rakentamisen ja asumisen verkkopalvelu
<http://www.tilastokeskus.fi/tup/rakas>

on päivitetty Talonrakentamisen verkkopalvelun osalta 2.11.2012.

Lisätietoja:

Merja Järvinen, puh. 09 17 341
tai ko. sivun alalaidassa mainittu henkilö.

sähköposti: rakennus.suhdanne@tilastokeskus.fi

Kestotilauksena 120 euroa. Sisältää verkkopalvelun.
Ilmestyy 11 kertaa vuodessa.

© 2012 Tilastokeskus

Julkaisun tiedot vapaasti lainattavissa. Lainattaessa mainittava ko. tiedon kohdalla ilmoitettu lähde.

ISSN 1238-7142 (print)
ISSN 1796-2358 (pdf)

Kannen kuva: Kuvatoimisto Rodeo Oy

Talonrakentamisen suhdanteet marraskuussa 2012

Rakennuslupien kuutiomäärä väheni

Elokuu 2012

Kaikki rakennukset -20 %
Asuinrakennukset 0 %

Tammi – elo 2012

Kaikki rakennukset -16 %
Asuinrakennukset -10 %

Talonrakennusyritysten (TOL 41) liikevaihto kasvoi

Liikevaihto

Heinäkuussa +11,8 %
Touko-heinäkuussa +4,0 %

Palkkasumma

Elokuussa +16,5 %
Kesä-elokuussa +10,1 %

Erikoistuneen rakentamisen (TOL 43) liikevaihto kasvoi

Liikevaihto

Heinäkuussa +9,1 %
Touko-heinäkuussa +6,9 %

Palkkasumma

Elokuussa +14,3 %
Kesä-elokuussa +9,8 %

Rakennuskustannukset nousivat syyskuussa

Rakennuskustannusindeksi 2010=100

Syyskuussa +2,1 %
Elokuusta syyskuuhun +0,1 %

Inflaatio syyskuussa +2,7 %

Kuluttajahintaindeksi 2010=100

Syyskuussa +2,7 %
Elokuusta syyskuuhun +0,4 %

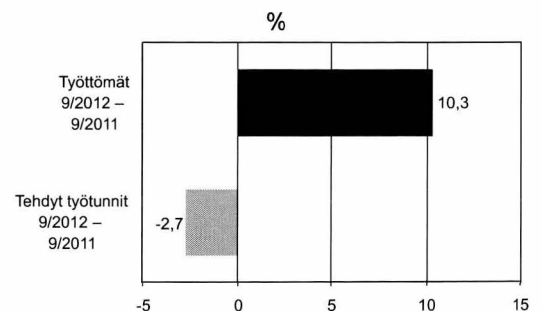
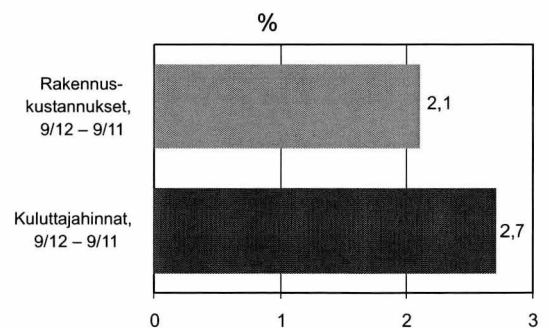
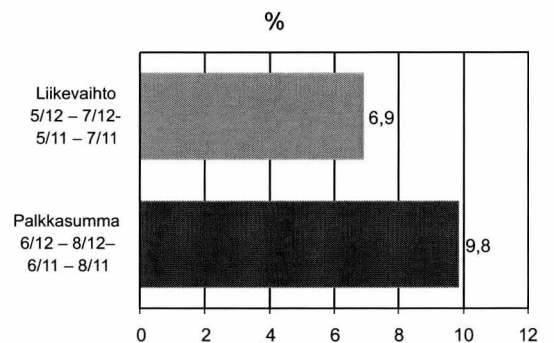
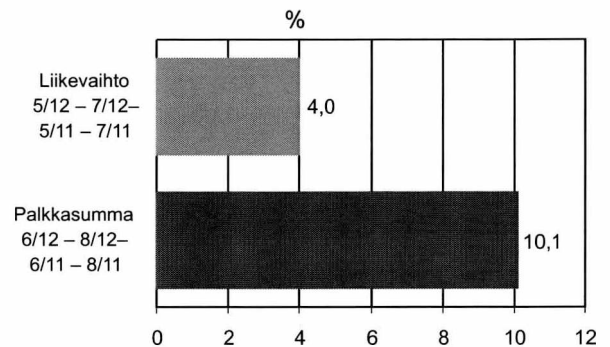
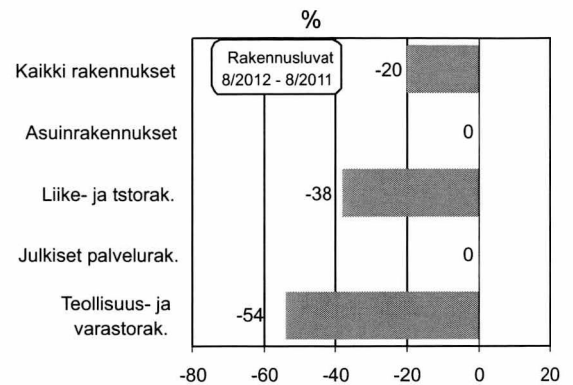
Talonrakennusalan työttömiä 14 800 syyskuussa

Talonrakennusalan työttömät

Syyskuussa +10,3 %
Elokuusta syyskuuhun +0,5 %

Talonrakennusalan (TOL 2008) tehdyt työtunnit

Syyskuussa -2,7 %
Elokuusta syyskuuhun -3,9 %



Rakennuslupien kuutiomäärä väheni elokuussa lähes 20 prosenttia vuoden takaisesta

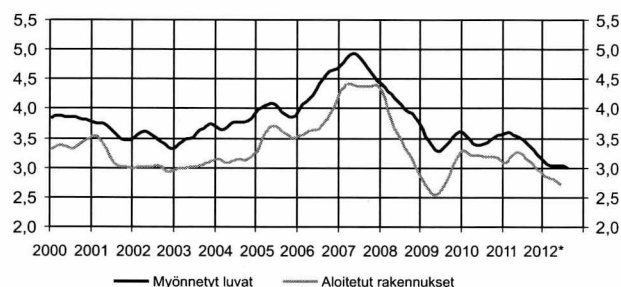
Vuoden 2012 elokuussa rakennuslupia myönnettiin yhteensä 2,6 miljoonalle kuutiometrille, joka on 19,6 prosenttia vähemmän kuin vuotta aiemmin.

Elokuussa asuinrakennuksille myönnettyjen lupakuutioiden määrä kasvoi hieman, 0,3 prosenttia. Rivi- ja ketjutaloille myönnettyjen lupakuutioiden määrä kasvoi reilusti, lähes 50 prosenttia, vuoden takaisesta. Lupakuutiomäärät sekä erillisille pientaloille että asuinrakennuksille puolestaan vähenivät.

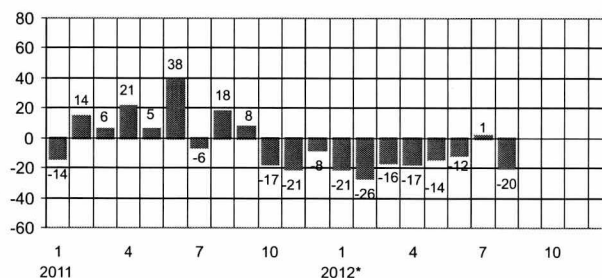
Elokuussa myönnettyjen lupakuutioiden määrä teollisuus- ja varastorakennuksille väheni huomattavasti vuoden takaisesta, 53,8 prosenttia. Väheneminen selittyy pääosin muutamalla suurella varastorakennushankkeella, joille on myönnetty rakennuslupa elokuussa 2011. Liike- ja toimistorakennuksille myönnettyjen lupakuutioiden määrä väheni 38,1 prosenttia vuoden takaisesta.

Julkisille palvelurakennuksille myönnettyjen lupakuutioiden määrä oli edellisvuoden tasolla.

Uudisrakentaminen, milj. m³, trendit



Myönnetty rakennusluvat, koko maa, vuosimuutos %



Uudisrakentaminen, koko maa, milj. m³

Vuosi	kk	Myönnetty rakennusluvat			Aloitettut rakennukset ²⁾		
		milj. m ³	Trendi	vuosimuutos, % ¹⁾	milj. m ³	Trendi	vuosimuutos, %
2008		50,55		-12	41,87		-19
2009		40,80		-19	30,83		-26
2010		41,21		1	38,37		24
2011		43,80		6	38,03		-1
2010	1	2,65	3,60	17	2,17	3,30	72
	2	2,80	3,54	17	1,68	3,27	-2
	3	3,88	3,46	10	1,99	3,22	2
	4	3,55	3,41	-19	4,16	3,21	48
	5	4,80	3,39	13	4,91	3,21	63
	6	5,58	3,39	11	5,10	3,20	42
	7	2,14	3,40	9	2,73	3,19	-3
	8	3,06	3,43	12	3,88	3,18	33
	9	3,51	3,47	-19	3,80	3,18	8
	10	3,28	3,52	13	3,06	3,18	3
	11	3,43	3,55	9	3,24	3,16	28
	12	2,53	3,57	-35	1,64	3,12	-32
2011	1	2,28	3,59	-14	1,79	3,09	-18
	2	3,19	3,60	14	1,29	3,11	-23
	3	4,09	3,59	6	2,58	3,17	30
	4	4,30	3,57	21	4,03	3,24	-3
	5	5,06	3,54	5	5,42	3,28	10
	6	7,72	3,51	38	5,28	3,26	3
	7	2,01	3,47	-6	2,61	3,20	-5
	8	3,61	3,42	18	3,98	3,15	2
	9	3,77	3,36	8	3,94	3,10	4
	10	2,71	3,29	-17	2,79	3,04	-9
	11	2,72	3,22	-21	2,75	2,98	-15
	12	2,33	3,16	-8	1,57	2,92	-4
2012*	1	1,77	3,11	-21	1,51	2,86	-16
	2	2,31	3,07	-26	1,27	2,84	-2
	3	3,30	3,04	-16	2,96	2,83	15
	4	3,45	3,03	-17	3,20	2,80	-21
	5	4,11	3,03	-14	3,81	2,76	-30
	6	6,18	3,04	-12	3,80	2,72	-28
	7	1,91	3,03	1			
	8	2,60	2,99	-20			

* Ennakolliset tiedot

1) Rakennuslupien ennakkollisen vuoden muutosprosentit on laskettu edellisen vuoden vastaavan tasoisesta ennakosta.

2) Aloitusten kuukausiarvot julkaistaan neljännesvuosittain.

Aloitettujen rakennusten ennakkollisen vuoden muutosprosentit on laskettu edellisen vuoden lopullisista luvuista.

Lähde: Tilastokeskus, Rakennus- ja asuntotuotanto

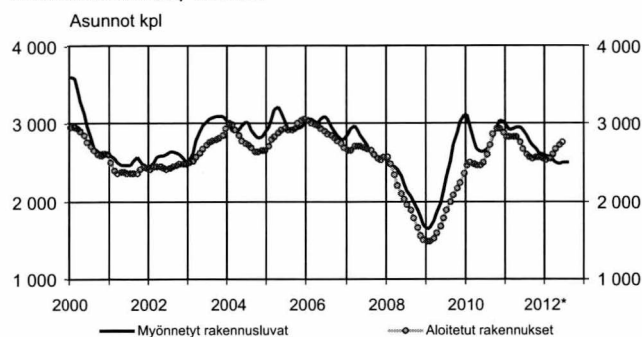
Lisätietoja: tilastokeskus.fi/til/ras, Tiedustelut: Heli Suonio, puh. 09 17 341

Elokuussa myönnettiin rakennuslupa 2 721 asunnon rakentamiseen

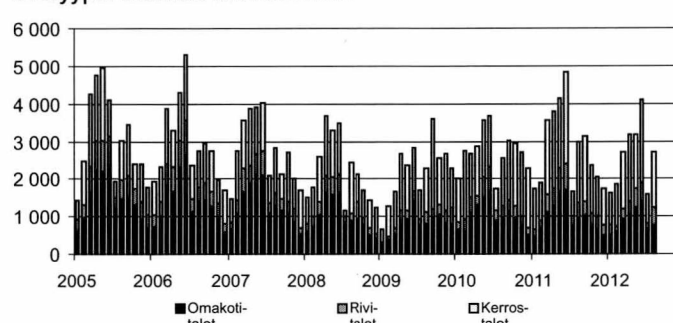
Vuoden 2012 elokuussa myönnettiin rakennuslupa 2 721 asunnolle, joka on 1,4 prosenttia vähemmän kuin vuotta aiemmin. Rivi- ja ketjutaloihin rakennettavien asuntojen lupamäärä kasvoi eniten, 56,8 prosenttia. Kerrostaloasunnoille ja erillisille pientaloille myönnettyjen rakennuslupien määrät puolestaan vähenivät: kerrostaloasunnot 7,2 prosenttia ja erilliset pientalot 5,1 prosenttia.

Vuonna 2012 tammi-lokuun aikana asunnoille myönnettyjen rakennuslupien määrä väheni kaikissa rakennustyypeissä keskimäärin 11 prosenttia vuoden 2011 vastaavasta ajanjaksosta.

Asuntotuotanto, trendit



Rakennusluvan saaneet asunnot, kpl, talotyypin mukaan kuukausittain



Asuntotuotanto, koko maa

Vuosi	kk	Myönnettyt rakennusluvut Asunnot, kpl			Aloitettut rakennukset ²⁾ Asunnot, kpl		
		Alkuper.	Trendi	vuosimuutos, % ¹⁾	Alkuper.	Trendi	vuosimuutos, %
2008		27 061		-19	23 476		-24
2009		27 513		2	23 040		-2
2010		33 642		22	33 712		46
2011		34 529		3	31 476		-7
2010	1	2 042	3 103	207	1 559	2 463	117
	2	2 749	2 979	107	1 893	2 504	217
	3	2 706	2 785	61	1 882	2 478	52
	4	3 086	2 669	14	3 677	2 457	91
	5	3 662	2 644	39	3 732	2 461	70
	6	3 826	2 643	26	3 563	2 502	35
	7	1 799	2 666	6	1 827	2 597	17
	8	2 570	2 728	11	3 957	2 733	53
	9	3 117	2 833	-18	3 897	2 865	42
	10	2 998	2 960	16	3 480	2 943	55
	11	2 802	3 032	5	2 443	2 943	-10
	12	2 285	3 024	-4	1 802	2 885	-9
2011	1	1 733	2 966	-15	1 362	2 831	-13
	2	1 905	2 919	-31	1 302	2 824	-31
	3	3 576	2 929	32	2 722	2 840	45
	4	3 833	2 956	24	3 259	2 824	-11
	5	4 170	2 959	14	4 825	2 761	29
	6	5 176	2 919	35	3 392	2 667	-5
	7	1 718	2 844	-5	1 851	2 603	1
	8	3 001	2 786	17	3 652	2 575	-8
	9	3 218	2 732	3	2 950	2 560	-24
	10	2 349	2 666	-22	2 638	2 564	-24
	11	2 088	2 616	-25	2 046	2 574	-16
	12	1 762	2 602	-23	1 477	2 558	-18
2012*	1	1 647	2 593	-5	1 003	2 534	-26
	2	1 898	2 565	1	1 318	2 549	1
	3	2 973	2 537	-13	1 993	2 601	-27
	4	3 175	2 506	-16	3 467	2 667	6
	5	3 208	2 488	-20	4 011	2 721	-17
	6	4 151	2 499	-16	3 802	2 754	12
	7	1 639	2 500	-1			
	8	2 721	2 493	-1			

* Ennakolliset tiedot

1) Rakennuslupien ennakkollisen vuoden muutosprosentti on laskettu edellisen vuoden vastaavan tasoisesta ennakosta.

2) Aloitusten kuukausiarvot julkaistaan neljännesvuosittain.

Aloitettujen rakennusten ennakkollisen vuoden muutosprosentti on laskettu edellisen vuoden lopullisista luvuista.

Lähde: Tilastokeskus, Rakennus- ja asuntotuotanto

Lisätietoja: tilastokeskus.fi/til/ra

Tiedustelut: Heli Suonio, puh. 09 17 341

Uudisrakentamisen volyyymi väheni elokuussa 10 prosenttia vuoden takaiseen verrattuna

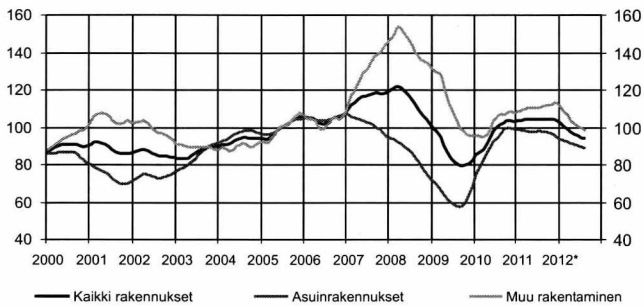
Vuoden 2012 elokuussa käynnissä olevan rakennustuotannon kiinteähintainen arvo eli volyyymi väheni 10,3 prosenttia vuoden takaiseen verrattuna.

Asuinrakentamisen volyyymi väheni 8,8 prosenttia vuoden 2011 elokuusta. Volyyymi väheni kaikissa talotyypeissä: erilliset pientalot 11,2 prosenttia, rivi- ja ketjutalot 5,4 prosenttia ja asuinkerrostalot 4,9 prosenttia.

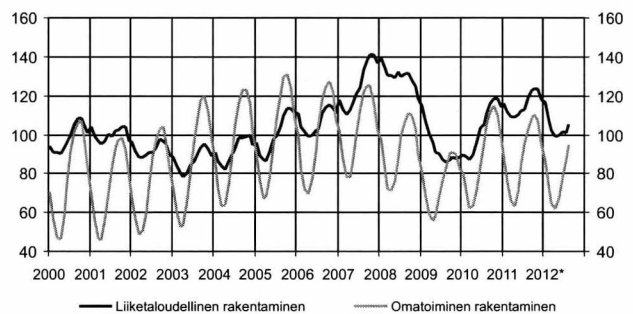
Elokuussa teollisuus- ja varastorakentamisen volyyymi väheni eniten, 28,8 prosenttia vuoden takaisesta. Liike- ja toimistorakennusten volyyymi väheni 11,6 prosenttia. Julkisten palvelurakennusten volyyymi puolestaan lisääntyi 4,2 prosenttia.

Muun kuin asuinrakentamisen volyyymi väheni 11,7 prosenttia vuoden takaisesta.

Uudisrakentamisen volyyymi-indeksi 2005=100, trendit



Uudisrakentamisen volyyymi-indeksi 2005=100



Uudisrakentamisen volyyymi-indeksi 2005=100

vuosi	kk	Kaikki rakennukset	Vuosuutos %	Asuinrakennukset	Liike-rakennukset	Toimisto-rakennukset	Julkiset palvelu-rakennukset	Teollisuus-rakennukset	Varasto-rakennukset	Maatalous-rakennukset
2008		113,4	-2,2	85,5	188,9	243,3	97,7	168,3	136,6	93,3
2009		85,7	-24,5	62,9	130,1	152,4	109,9	107,6	93,4	95,2
2010		96,9	13,1	91,4	118,1	109,3	118,7	75,4	74,1	94,7
2011		104,0	7,3	97,7	119,1	142,8	110,1	95,5	114,4	95,9
2010	1	85,6	-14,4	77,2	117,2	89,8	111,2	70,3	78,0	93,3
	2	80,0	-11,1	72,3	114,0	100,1	108,1	68,2	73,7	71,7
	3	76,3	-7,3	69,6	109,3	101,9	106,7	62,2	68,7	59,6
	4	78,1	-0,4	72,2	105,4	111,6	104,9	65,6	65,7	59,7
	5	85,2	11,2	77,5	115,9	117,0	115,0	68,4	56,4	63,3
	6	94,9	17,9	85,4	119,1	118,3	121,4	76,6	70,0	79,8
	7	101,3	22,6	92,3	122,2	102,4	122,2	77,0	70,9	99,8
	8	108,8	28,3	102,1	127,9	104,4	123,3	76,0	79,8	113,2
	9	114,3	29,2	112,1	123,2	113,1	125,6	81,3	75,7	123,5
	10	116,7	30,2	116,5	120,1	114,4	128,5	83,8	81,3	128,4
	11	114,8	29,6	113,8	123,6	120,4	134,9	87,0	85,2	128,5
	12	107,0	24,4	106,0	119,7	118,2	122,7	87,9	84,3	115,2
2011	1	104,3	21,8	101,0	128,3	127,5	121,5	89,2	111,2	101,8
	2	95,8	19,8	90,7	128,9	127,9	117,8	84,9	106,7	83,7
	3	90,3	18,3	84,7	119,3	139,4	114,4	85,1	99,9	69,5
	4	88,8	13,7	80,9	120,4	137,3	110,4	84,9	108,7	65,8
	5	93,1	9,3	84,7	114,3	149,7	105,7	89,2	109,7	72,2
	6	99,9	5,3	89,5	114,3	150,8	113,7	95,5	106,6	83,4
	7	105,0	3,7	95,8	117,0	143,9	104,5	98,6	109,5	95,8
	8	112,2	3,1	104,3	117,5	155,9	106,6	104,3	114,5	109,8
	9	116,6	2,0	111,2	119,7	147,3	105,6	105,0	124,2	119,6
	10	117,8	0,9	115,0	116,6	137,3	105,6	105,9	123,3	124,3
	11	116,2	1,2	111,9	122,3	148,5	110,0	104,7	131,1	117,5
	12	107,8	0,7	102,2	119,8	149,2	107,0	99,5	126,9	106,7
2012*	1	103,5	-0,8	95,9	124,4	151,9	105,4	96,3	129,5	98,4
	2	92,3	-3,7	85,1	111,2	139,8	104,6	88,7	116,0	79,3
	3	85,7	-5,1	77,7	114,3	147,4	102,0	89,2	86,5	65,9
	4	82,9	-6,6	75,6	110,2	135,3	99,7	85,1	77,2	61,2
	5	85,6	-8,1	77,4	109,2	127,3	101,9	83,6	72,3	70,7
	6	91,1	-8,8	82,5	108,4	137,8	112,1	76,8	71,6	87,9
	7	94,8	-9,7	86,5	106,8	147,9	107,9	77,6	69,8	92,2
	8	100,6	-10,3	95,1	107,2	135,5	111,1	82,1	66,5	104,2

Uudisrakentamisen volyyymi-indeksi 2005=100

Uudisrakentamisen volyyymi-indeksi 2005=100 kuvaa Talonrakentamisen määrän kehitystä vuoden 2005 hintatasossa. Talonrakentamiseen sisältyvät uudisrakentaminen ja jo olemassa olevien rakennusten laajennukset. Korjausrakentaminen ja uudelleen rakentamiseen verrattavissa olevat muutokset eivät sisälly uudisrakentamisen volyyymi-indeksiin.

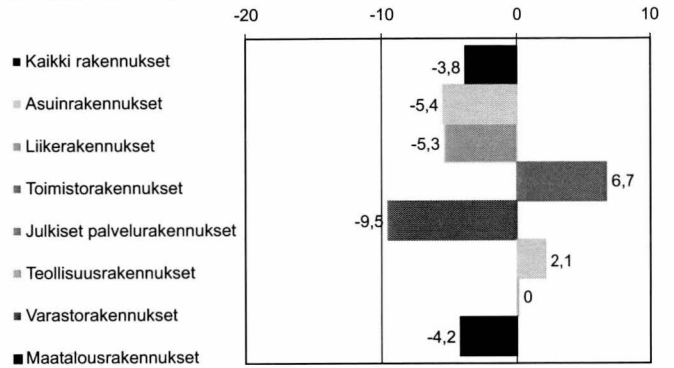
Volyyymi-indeksin avulla voidaan tarkastella rakennustyömaalla syntyvän uudisrakennustuotannon syntyvän arvon muutoksia kuukausittain. Uudisrakentaminen on tilastoissa jaettu talotyypin ja pääasiallisen rakentajan mukaan. Liiketaloudellisessa rakentamisessa rakentajana on yleensä rakennusliike tai jokin muu ulkopuolinen ammattirakentaja. Omatoimisessa rakentamisessa vain osan tekee ammattirakentaja.

Vuoden 2012 lopulliset tiedot julkaistaan toukokuussa 2013. Siihen saakka vuoden 2012 tiedot ovat ennakkollisia. Aina samalla kun tuoreimmat tiedot julkaistaan, korjataan aiempia ennakkotietoja.

Perusvuoden 2005 vaihdon yhteydessä uudistettiin rakennushankkeiden hinnoittelua sekä päivitettiin laskentamenetel-

mä siten, että uudistettu indeksi kuvaa talonrakentamisen uudistuotannon määrää ja sen muutoksia mahdollisimman hyvin.

Uudisrakentamisen volyyymi-indeksi 2005=100, 12 kk:n liukuva muutos, elokuu 2012, %



Uudisrakentamisen volyyymi-indeksi 2005=100

	Koko rakentaminen			Asuinrakentaminen			Muu rakentaminen			
	Yhteensä	Liiketaloudellinen rakentaminen	Omatoiminen rakentaminen	Yhteensä	Liiketaloudellinen rakentaminen	Omatoiminen rakentaminen	Yhteensä	Liiketaloudellinen rakentaminen	Omatoiminen rakentaminen	
2008	113,4	130,0	92,1	85,5	84,6	86,3	143,1	162,3	102,5	
2009	85,7	93,7	75,3	62,9	60,2	65,2	110,0	117,6	93,8	
2010	96,9	103,2	88,8	91,4	98,1	85,8	102,8	106,8	94,2	
2011	104,3	116,1	89,1	98,1	116,2	83,1	110,9	116,0	100,0	
2010	1	85,6	89,7	80,2	77,2	76,2	78,0	94,5	99,4	84,1
	2	80,0	88,4	69,1	72,3	76,8	68,6	88,2	96,7	70,0
	3	76,3	87,4	61,9	69,6	78,3	62,4	83,4	93,8	61,1
	4	78,1	89,5	63,4	72,2	82,6	63,5	84,5	94,5	63,3
	5	85,2	95,7	71,6	77,5	88,5	68,3	93,4	100,9	77,6
	6	94,9	103,5	83,8	85,4	96,1	76,6	105,1	108,9	97,0
	7	101,3	105,3	96,2	92,3	98,4	87,3	110,9	110,2	112,4
	8	108,8	111,3	105,6	102,1	107,9	97,3	116,0	113,7	120,7
	9	114,3	116,3	111,6	112,1	118,1	107,1	116,6	115,1	119,7
	10	116,7	118,3	114,6	116,5	121,5	112,4	116,8	116,0	118,6
	11	114,8	118,6	109,9	113,8	118,8	109,6	115,9	118,6	110,4
	12	107,0	114,2	97,7	106,0	114,5	98,9	108,0	114,0	95,5
2011	1	104,3	116,2	89,1	101,0	113,7	90,5	107,9	117,9	86,5
	2	95,8	111,5	75,5	90,7	107,4	76,8	101,2	114,4	73,0
	3	90,3	109,3	65,8	84,7	107,1	66,2	96,2	111,0	64,9
	4	88,8	108,8	63,0	80,9	104,0	61,7	97,1	112,1	65,4
	5	93,1	110,1	71,2	84,7	108,0	65,3	102,1	111,6	82,1
	6	99,9	112,3	84,0	89,5	110,7	71,9	111,1	113,5	106,0
	7	105,0	112,6	95,1	95,8	113,3	81,2	114,8	112,0	120,6
	8	112,2	119,4	102,9	104,3	120,7	90,7	120,6	118,4	125,1
	9	116,6	122,9	108,6	111,2	126,4	98,5	122,5	120,3	127,2
	10	117,8	123,7	110,1	115,0	131,2	101,6	120,7	118,4	125,6
	11	116,2	123,3	107,0	111,9	126,5	99,7	120,8	121,0	120,3
	12	107,8	117,8	94,9	102,2	118,2	89,0	113,6	117,4	105,6
2012*	1	103,5	116,5	86,8	95,9	114,8	80,2	111,7	117,8	98,8
	2	92,3	107,4	72,8	85,1	105,9	67,8	99,9	108,4	81,8
	3	85,7	102,4	64,2	77,7	99,5	59,6	94,2	104,4	72,4
	4	82,9	99,2	61,9	75,6	98,4	56,6	90,6	99,7	71,5
	5	85,6	99,4	67,7	77,4	100,0	58,6	94,3	99,0	84,4
	6	91,1	101,3	78,1	82,5	104,7	64,1	100,4	98,8	103,7
	7	94,8	100,9	87,0	86,5	103,6	72,2	103,8	99,0	114,0
	8	100,6	105,1	94,8	95,1	111,7	81,3	106,5	100,3	119,5

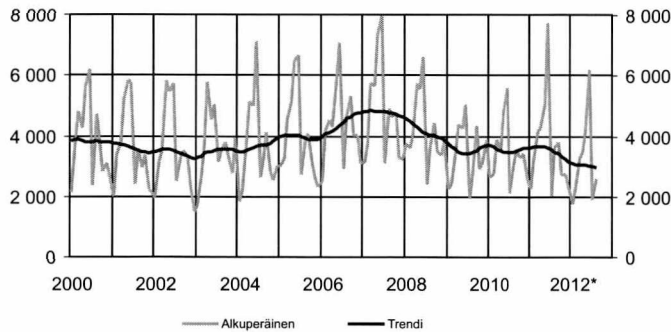
Lähde: Tilastokeskus, Rakennus- ja asuntotuotanto

Lisätietoja: tilastokeskus.fi/til/ras

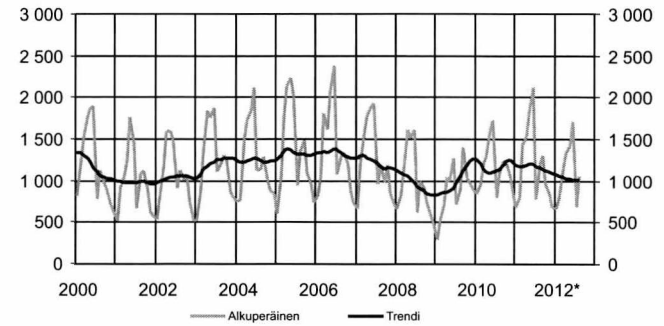
Tiedustelut: Merja Järvinen, puh. 09 17 341

Myönnetyt rakennusluvut, 1 000 m³

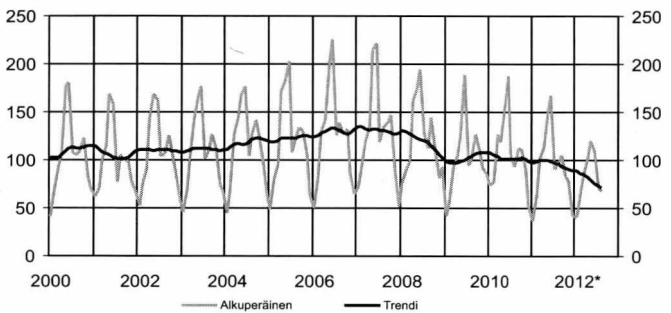
Kaikki rakennukset



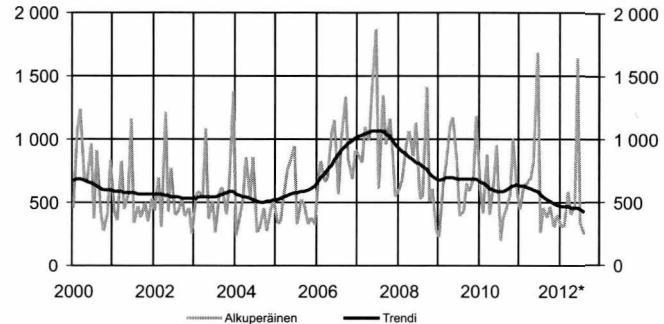
Asuinrakennukset



Vapaa-ajan asuinrakennukset



Liike- ja toimistorakennukset

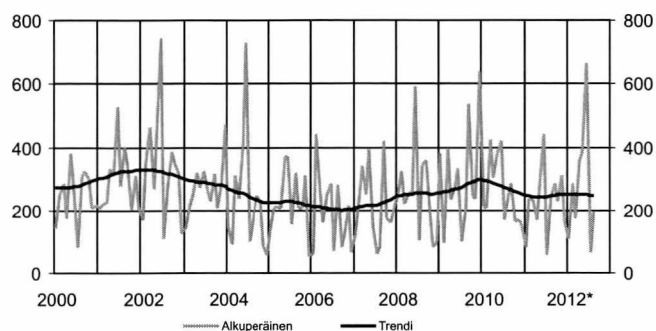


Myönnetyt rakennusluvut rakennustyyppiin mukaan, 1 000 m³

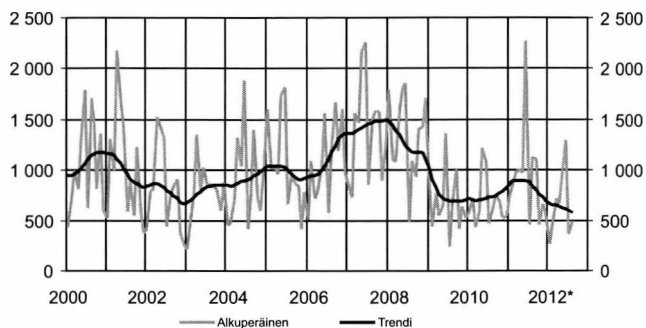
Vuosi	kk	Kaikki rakennukset		Asuinrakennukset		Vapaa-ajan asuinrakennukset		Liike- ja toimistorakennukset	
		Alkuper.	Muutos % ¹⁾	Alkuper.	Muutos % ¹⁾	Alkuper.	Muutos % ¹⁾	Alkuper.	Muutos % ¹⁾
2005		47 642	10	16 372	9	1 447	4	6 129	8
2006		52 483	10	16 267	-1	1 506	4	10 384	69
2007		57 396	9	14 892	-9	1 536	2	12 534	21
2008		50 549	-12	11 741	-21	1 463	-5	9 187	-27
2009		40 804	-19	10 755	-8	1 221	-17	8 714	-5
2010		41 208	1	13 956	30	1 298	6	7 096	-19
2011		43 801	6	14 167	2	1 136	-12	7 189	1
			<i>Trendi</i>		<i>Trendi</i>		<i>Trendi</i>		<i>Trendi</i>
2010	1	2 650	3 706	854	1 259	75	108	594	668
	2	2 795	3 642	965	1 203	77	106	417	647
	3	3 879	3 569	1 212	1 138	127	104	878	627
	4	3 550	3 512	1 292	1 103	119	102	407	608
	5	4 799	3 481	1 604	1 098	153	101	676	596
	6	5 581	3 469	1 736	1 107	187	102	954	587
	7	2 145	3 473	806	1 123	106	101	190	584
	8	3 056	3 490	1 099	1 149	93	101	380	590
	9	3 507	3 523	1 231	1 190	112	101	446	603
	10	3 276	3 568	1 229	1 233	112	102	562	621
	11	3 435	3 594	1 061	1 250	91	101	1 007	634
	12	2 535	3 604	866	1 228	51	99	584	638
2011	1	2 279	3 628	683	1 190	37	98	442	636
	2	3 195	3 655	804	1 169	65	98	636	629
	3	4 093	3 660	1 430	1 177	102	99	651	620
	4	4 297	3 649	1 532	1 192	113	100	697	611
	5	5 058	3 637	1 826	1 203	152	100	830	602
	6	7 723	3 610	2 121	1 201	167	99	1 680	587
	7	2 014	3 554	783	1 181	90	98	261	566
	8	3 607	3 484	1 187	1 162	97	96	452	544
	9	3 772	3 404	1 299	1 143	106	94	376	524
	10	2 713	3 318	959	1 120	82	92	465	507
	11	2 723	3 238	855	1 103	78	91	300	492
	12	2 327	3 163	687	1 092	42	90	400	480
2012*	1	1 769	3 101	672	1 081	40	89	315	472
	2	2 314	3 065	803	1 062	59	87	305	466
	3	3 296	3 048	1 136	1 040	85	85	588	463
	4	3 450	3 037	1 333	1 025	102	83	405	460
	5	4 108	3 032	1 426	1 019	120	79	482	457
	6	6 183	3 019	1 711	1 015	109	76	1 646	453
	7	1 912	2 983	684	1 011	71	73	339	441
	8	2 599	2 939	1 054	1 011	67	71	255	424

Myönnetyt rakennusluvut, 1 000 m³

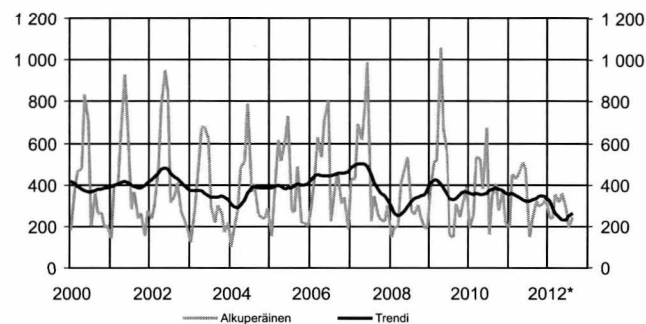
Julkiset palvelurakennukset



Teollisuus- ja varastorakennukset



Maatalousrakennukset



Myönnetyt rakennusluvut rakennustyyppin mukaan, 1 000 m³

Vuosi	kk	Julkiset palvelurakennukset		Teollisuus- ja varastorakennukset		Maatalousrakennukset	
		Alkuper.	Muutos %	Alkuper.	Muutos %	Alkuper.	Muutos %
2005		2 748	-2	12 755	17	4 616	11
2006		2 293	-17	12 981	2	5 322	15
2007		2 615	14	16 708	29	5 503	3
2008		3 063	18	16 309	-2	3 424	-38
2009		3 681	20	8 161	-50	5 227	53
2010		3 124	-15	8 217	1	4 354	-17
2011		2 750	-12	11 164	36	4 173	-4
			<i>Trendi</i>		<i>Trendi</i>		<i>Trendi</i>
2010	1	212	296	577	717	194	360
	2	209	294	717	712	257	354
	3	424	291	431	700	534	357
	4	304	287	589	702	529	354
	5	378	283	1 221	714	380	350
	6	419	278	1 088	724	677	358
	7	169	274	466	732	161	369
	8	246	268	623	741	347	380
	9	284	263	751	754	407	384
	10	163	257	694	772	275	380
	11	167	253	527	793	372	370
	12	148	250	531	823	221	358
2011	1	83	247	734	862	195	355
	2	240	245	824	890	451	357
	3	235	244	984	901	428	349
	4	169	243	1 006	900	456	338
	5	284	243	980	899	511	328
	6	444	243	2 281	895	473	320
	7	55	244	449	878	149	319
	8	242	246	1 120	849	232	325
	9	287	248	1 103	808	324	336
	10	233	250	452	764	296	346
	11	311	251	671	729	322	348
	12	166	251	560	696	337	340
2012*	1	110	251	271	669	247	318
	2	286	251	467	657	237	288
	3	172	251	726	652	356	262
	4	357	251	667	643	314	243
	5	386	251	924	632	362	231
	6	666	250	1 295	619	287	234
	7	63	248	359	600	191	251
	8	195	246	489	578	245	262

Lähde: Tilastokeskus, Rakennus- ja asuntotuotanto, Lisätietoja: tilastokeskus.fi/til/ras, Tiedustelut: Heli Suonio, puh. 09 17 341

Rakennuskustannukset nousivat syyskuussa 2,1 prosenttia vuoden takaisesta

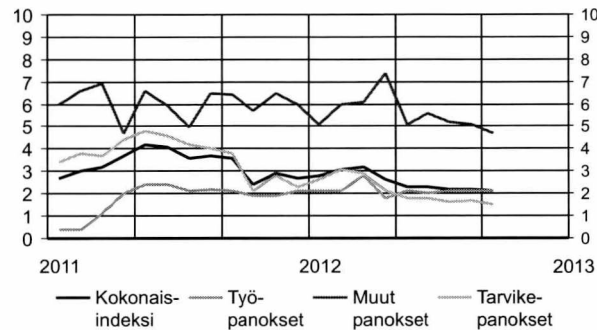
Rakennuskustannukset nousivat 2,1 prosenttia vuoden 2012 syyskuussa edellisen vuoden syyskuuhun verrattuna. Rakentamisen työpanosten hinnat nousivat 2,1 prosenttia, tarvikepanosten hinnat 1,5 prosenttia ja muiden panosten hinnat 4,7 prosenttia vuotta aiemmasta.

Vuositasolla kasvua oli mm. tiilien ja harkkojen, säätöjärjestelmien sekä teräsbetonin hinnoissa. Rakennuskustannusten

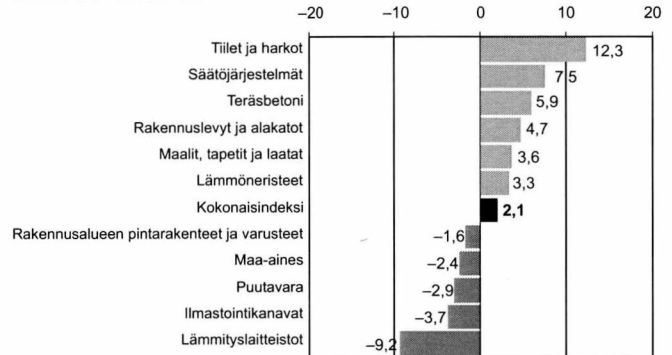
osatekijöistä eniten laskivat lämmityslaitteistojen ja ilmastointikanavien hinnat.

Elokuusta syyskuuhun rakennuskustannusten kokonaisindeksi kasvoi 0,1 prosenttia. Työpanosten hinnat nousivat 0,2 prosenttia, tarvikkeiden hinnat nousivat 0,1 prosenttia ja muiden panosten hinnat laskivat 0,1 prosenttia edellisestä kuukaudesta.

Rakennuskustannusindeksi 2010=100, vuosimuutokset %



Vuoden aikana tapahtuneet suurimmat muutokset, %, 09/2011–09/2012



Rakennuskustannusindeksi 2010=100¹⁾

Vuosi	kk	Kokonaisindeksi		Panokset				Talotyytit					
			Vuosi- muutos %	Työ- panokset	Vuosi- muutos%	Tarvike- panokset	Vuosi- muutos %	Muut panokset	Vuosi- muutos %	Asuin- kerrasto	Asuin- pientalo	Toimitila	Tuotanto- rakennus
2010		100,0		100,0		100,0		100,0		100,0	100,0	100,0	100,0
2011		103,3	3,3	101,8	1,8	103,7	3,7	106,1	6,1	102,6	103,2	103,4	103,7
2010	1	99,0		100,4		98,6		97,3		99,0	98,9	99,2	99,0
	2	98,8		100,4		98,2		97,1		98,7	98,7	98,9	98,7
	3	99,3		100,4		98,8		98,3		99,1	99,2	99,5	99,2
	4	99,3		100,1		98,9		99,0		98,9	99,2	99,4	99,4
	5	99,3		99,5		99,1		99,5		99,4	99,4	99,3	99,2
	6	99,7		99,5		99,6		100,2		99,9	99,7	99,5	99,6
	7	100,2		99,7		100,2		101,4		100,5	100,3	100,1	100,1
	8	100,2		99,7		100,5		100,2		100,5	100,3	100,1	100,0
	9	100,6		99,9		100,9		100,7		100,7	100,6	100,5	100,4
	10	101,3		100,1		101,8		101,1		101,4	101,2	101,2	101,4
	11	101,1		100,1		101,4		102,1		100,9	101,2	101,0	101,3
	12	101,4		100,4		101,8		102,4		101,0	101,4	101,4	101,8
2011	1	101,7	2,7	100,8	0,4	102,0	3,4	103,1	6,0	101,2	101,8	101,7	102,0
	2	101,7	3,0	100,8	0,4	101,9	3,8	103,6	6,6	101,3	101,7	101,7	102,1
	3	102,4	3,2	101,5	1,1	102,4	3,7	105,0	6,9	101,9	102,3	102,5	102,8
	4	102,9	3,7	102,0	2,0	103,3	4,4	103,7	4,7	102,1	102,9	103,0	103,4
	5	103,5	4,2	101,9	2,4	103,9	4,8	106,1	6,6	103,0	103,5	103,5	103,9
	6	103,7	4,1	101,9	2,4	104,2	4,6	106,1	5,9	103,2	103,6	103,7	104,0
	7	103,8	3,6	101,8	2,1	104,4	4,2	106,5	5,0	103,1	103,7	103,9	104,4
	8	103,9	3,7	101,8	2,2	104,5	4,0	106,7	6,5	103,2	103,8	104,0	104,4
	9	104,1	3,6	102,0	2,1	104,8	3,8	107,1	6,4	103,4	103,9	104,2	104,7
	10	103,7	2,4	102,0	1,9	103,9	2,1	107,6	5,7	102,6	103,6	104,1	104,1
	11	104,1	2,9	102,0	1,9	104,3	2,8	108,8	6,5	103,0	103,9	104,4	104,4
	12	104,1	2,7	102,5	2,1	104,2	2,3	108,5	6,0	103,0	104,0	104,5	104,6
2012	1	104,5	2,8	102,9	2,1	104,6	2,6	108,4	5,1	103,6	104,2	104,8	105,0
	2	104,9	3,1	102,9	2,1	105,0	3,1	109,8	6,0	103,9	104,6	105,0	105,7
	3	105,7	3,2	104,4	2,8	105,4	2,9	111,4	6,1	104,8	105,4	105,9	106,5
	4	105,6	2,6	103,9	1,8	105,4	2,1	111,3	7,4	104,6	105,3	105,8	106,2
	5	105,8	2,3	104,0	2,1	105,7	1,8	111,5	5,1	104,9	105,5	106,0	106,2
	6	106,1	2,3	103,9	2,0	106,1	1,8	112,1	5,6	105,3	105,7	106,3	106,8
	7	106,1	2,2	104,0	2,1	106,1	1,6	112,0	5,2	105,3	105,7	106,2	106,8
	8	106,2	2,2	104,0	2,1	106,2	1,7	112,2	5,1	105,6	105,8	106,2	107,0
	9	106,3	2,1	104,2	2,1	106,4	1,5	112,1	4,7	105,8	105,9	106,3	107,1

1) Rakennuskustannusindeksi julkaistiin 12.4.2011 uudella perusvuodella 2010. Tilaston tietosisältö on muuttunut uudistuksen yhteydessä.

Lähde: Tilastokeskus, Rakennuskustannusindeksi

Lisätietoja: tilastokeskus.fi/ti/rki

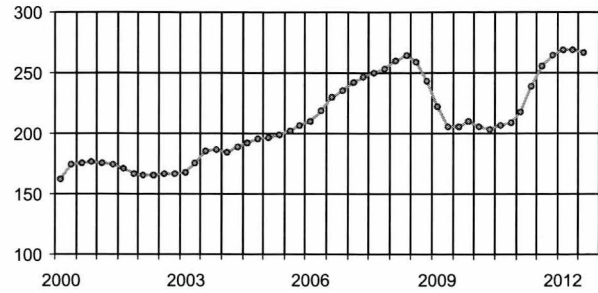
Tiedustelut: Anne Virokannas, puh. 09 17 341

Sähkötarvikkeiden tukkumyynti väheni yli 11 prosenttia syyskuussa

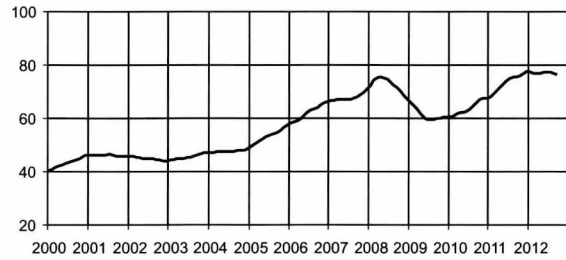
Sähkötukkuliikkeiden myynnin arvo vuoden 2012 syyskuussa oli 82,4 miljoonaa euroa. Viime vuoden syyskuuhun verrattuna tukkumyynti väheni 11,1 prosenttia. Heinäkuussa myynnin arvo oli 70,1 ja elokuussa 84,9 miljoonaa euroa. Heinä- ja elokuussa tukkumyynnissä oli kasvua molemmilla kuukausilla.

LVI-tarvikkeiden tukkumyynnin arvo vuoden 2012 kolmannella neljänneksellä oli 264,7 miljoonaa euroa. LVI-tukun myynti väheni viime vuoden vastaavaan ajankohtaan verrattuna 2,9 prosenttia.

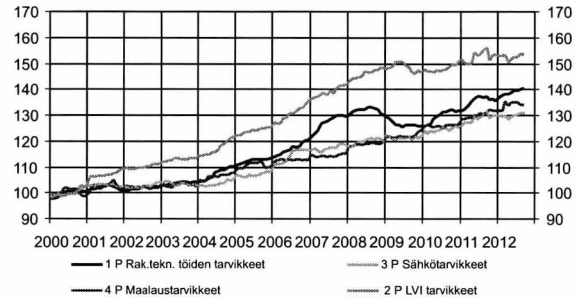
LVI-tarvikkeiden tukkukaupan trendi, neljänneksittäin, milj. euroa



Sähkötarvikkeiden tukkukaupan trendit, milj. euroa



Rakennuskustannusindeksi 2000=100, osaindeksit



Sähkö- ja LVI-tarvikkeiden tukkukauppa

	Sähkötarvikkeiden tukkukauppa ²⁾				Rakennuskustannusindeksi 2000=100, osaindeksit				LVI-tarvikkeiden tukkukauppa ¹⁾					
	alkuper. tarvikekaup.	trendi	vuosi- muutos %		Rakennus- teknisten töiden tarvikkeet	LVI-tarvikkeet	Sähkötarvikkeet ilman talous- kojeita	Maalaus- tarvikkeet		Alkuper. milj. euroa	trendi	vuosi- muutos %		
					1 P	2 P	3 P	4 P						
2010	1	50,6	60,5	-11,8	126,0	148,1	123,8	126,0	2007	I	222,7	241,8	17,7	
	2	50,2	61,0	-6,6	126,4	146,8	123,1	126,3		II	252,6	247,1	12,6	
	3	59,6	61,7	-1,0	126,9	147,1	123,8	125,7		III	259,2	249,5	7,8	
	4	57,8	62,0	3,3	128,4	146,7	123,5	125,3		IV	261,2	253,1	8,2	
	5	64,3	62,3	8,8	129,5	147,3	124,1	125,7		2008	I	236,0	260,1	6,0
	6	67,4	62,8	9,8	130,6	147,2	124,5	125,8			II	274,9	264,9	8,8
	7	54,4	63,7	0,1	131,3	147,4	125,2	125,1			III	269,3	258,6	3,9
	8	70,9	65,0	18,5	131,6	148,0	124,9	126,4			IV	251,5	243,0	-3,7
	9	80,7	66,3	9,2	131,8	148,6	124,1	126,5		2009	I	201,7	222,3	-14,5
	10	79,0	67,1	11,0	132,1	149,8	125,0	126,2			II	210,5	205,9	-23,4
	11	77,8	67,4	16,8	131,6	149,5	125,8	126,4			III	216,1	205,8	-19,8
	12	63,4	67,6	10,0	131,7	150,9	125,2	126,5			IV	219,2	209,7	-12,8
2011	1	57,0	68,2	11,3	131,8	151,5	126,2	128,8	2010	I	182,0	205,2	-9,8	
	2	59,0	69,2	16,0	132,5	150,4	127,3	128,8		II	210,3	202,8	-0,1	
	3	69,4	70,2	14,9	133,5	149,8	127,1	129,3		III	248,8	206,8	15,1	
	4	61,0	71,4	4,3	135,3	150,2	127,4	128,9		IV	240,3	208,9	9,6	
	5	80,9	72,9	25,4	136,5	154,3	129,4	129,8	2011	I	209,9	217,4	15,3	
	6	74,7	74,1	9,9	137,4	153,1	128,7	130,1		II	257,3	238,8	22,3	
	7	66,3	74,9	20,9	137,2	153,6	129,3	130,8		III	272,7	255,4	9,6	
	8	82,4	75,4	14,0	137,1	155,1	130,5	130,4		IV	277,8	264,1	15,5	
	9	92,6	75,7	13,1	137,4	156,1	131,3	131,4	2012	I	226,2	269,0	7,8	
	10	84,3	76,1	5,2	136,2	151,2	129,0	132,2		II	260,1	268,8	1,1	
	11	87,5	76,8	11,2	136,3	153,5	130,0	131,8		III	264,7	266,6	-2,9	
	12	71,0	77,6	10,4	135,7	153,6	130,1	131,7						
2012	1	68,2	77,5	19,6	136,7	153,1	129,8	131,8						
	2	63,7	77,1	8,0	137,8	152,9	129,6	132,0						
	3	71,2	76,8	2,7	138,2	153,4	129,9	135,5						
	4	67,3	77,0	10,3	138,5	150,3	128,6	133,9						
	5	82,4	77,3	1,8	138,7	151,7	129,5	135,1						
	6	80,4	77,4	7,6	139,7	152,5	129,8	135,1						
	7	70,1	77,3	5,8	139,6	152,7	130,4	135,1						
	8	84,9	76,7	3,1	140,2	153,9	131,0	134,0						
	9	82,4	76,3	-11,1										

1) LVI-tarvikkeiden tilastointi on muuttunut 6/2011 neljännesvuositilastukseksi.

Vuosina 1995–1999 tilastossa mukana vain LV tarvikkeet.

2) Tilastoon on vuoden 2012 alusta lukien tullut uusi ilmoittaja, jonka viime vuoden liikevaihto 10,7 milj. euroa on lisätty vuoden 2011 myyntilukuihin.

Myyntin lisäys on jaettu eri kuukausille samassa suhteessa kuin sähkötarvikkeiden kokonaisynti kyseisinä vuosina jakautui eri kuukausille.

Lähde: Sähköteknisen Kaupan Liitto ry ja LVI-teknisen kaupan liitto ry. Tiedustelut: Sähköteknisen Kaupan Liitto, Raine Teräsvuori, puh. 09 696 3700, www.stkliitto.fi, LVI-Teknisen kaupan liitto ry., Magnus Sirén, puh. 010 422 6563, www.tekninen.fi

Talonrakennusyritysten liikevaihto kasvoi touko-heinäkuussa 4 prosenttia vuodentakaisesta

Talonrakennusyritysten liikevaihto kasvoi touko-heinäkuussa 4 prosenttia vuotta aiemmasta. Kuluvan vuoden heinäkuussa liikevaihto kasvoi 11,8 prosenttia vuodentakaisesta.

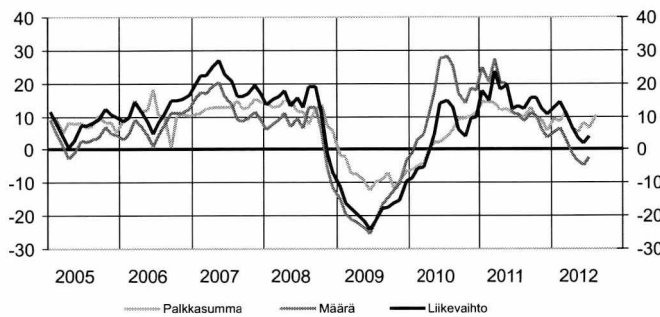
Erikoistuneen rakentamisen yrityksillä liikevaihto kasvoi heinäkuussa 9,1 prosenttia. Touko-heinäkuun jaksolla liikevaihto kasvoi 6,9 prosenttia viime vuoden vastaavasta ajasta.

Kuukausikuvaajissa kesä-elokuussa talonrakennusyritysten maksama palkkasumma kasvoi 10,1 prosenttia vuoden takaisesta. Erikoistuneen rakennustoiminnan palkkasumma

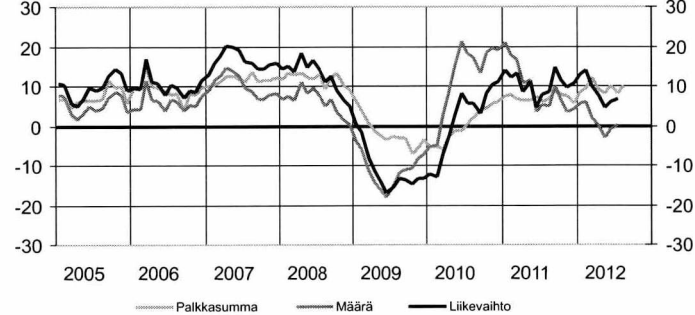
kasvoi vastaavalla jaksolla 9,8 prosenttia. Sekä talonrakentamisen että erikoistuneen rakennustoiminnan toimialoilla elokuussa maksettu palkkasumma kasvoi merkittävästi vuodentakaisesta.

Talonrakennusyritysten myynnin määrä oli touko-heinäkuussa vähentynyt runsaat 2 prosenttia vuoden-takaiseen vastaavaan ajanjaksoon verrattuna. Erikoistunut rakennustoiminta pysyi lähes vuoden 2011 touko-heinäkuun tasolla.

Talonrakentamisen kuukausikuvaajien vuosimuutokset, %



Erikoistuneen rakentamisen kuukausikuvaajien vuosimuutokset, %



Talonrakentamisen kuukausikuvaajat TOL2008²⁾

	Liikevaihtoindeksi 2005=100 ³⁾				Palkkasummaindeksi 2005=100				Myynnin määräindeksi 2005=100				
	41 Talonrakentaminen		43 Erikoistunut rakennustoiminta		41 Talonrakentaminen		43 Erikoistunut rakennustoiminta		41 Talonrakentaminen		43 Erikoistunut rakennustoiminta		
	Alku-peräinen	Vuosi-muutos ¹⁾ %	Alku-peräinen	Vuosi-muutos ¹⁾ %	Alku-peräinen	Vuosi-muutos ¹⁾ %	Alku-peräinen	Vuosi-muutos ¹⁾ %	Alku-peräinen	Vuosi-muutos ¹⁾ %	Alku-peräinen	Vuosi-muutos ¹⁾ %	
2008	147,5	9,1	143,3	10,2	138,2	10,2	135,4	11,1	126,6	4,1	122,9	5,4	
2009	122,0	-17,3	124,3	-13,2	126,7	-8,4	132,1	-2,4	106,4	-16,0	108,4	-11,8	
2010	129,9	6,4	129,7	4,3	132,9	4,9	133,1	0,8	124,6	17,1	124,4	14,7	
2011	149,4	15,0	143,5	10,7	147,2	10,7	142,7	7,2	139,6	12,0	134,0	7,7	
2010	1	82,9	-8,5	83,0	-12,3	97,6	-6,0	107,9	-5,4	76,7	-1,2	76,9	-5,3
	2	96,4	-5,6	95,8	-12,8	113,4	-5,0	114,0	-5,4	90,0	3,2	89,4	-4,8
	3	114,3	-5,4	117,7	-7,3	117,2	-3,9	124,5	-6,1	107,5	4,9	110,8	2,9
	4	113,6	-0,9	112,0	-2,6	128,8	0,2	126,3	-2,8	107,9	10,6	106,3	8,5
	5	122,1	4,9	123,1	2,4	122,2	2,2	122,4	-1,2	116,8	17,4	117,8	14,7
	6	161,5	13,8	156,8	8,1	157,6	2,1	148,2	-1,4	155,4	27,6	150,9	21,2
	7	123,7	14,7	115,3	5,5	160,9	4,0	160,1	0,6	119,6	28,1	111,5	17,9
	8	163,1	12,9	133,5	5,7	127,7	6,1	131,1	1,9	158,0	25,4	129,3	17,5
	9	138,7	5,9	146,8	2,9	133,8	9,2	134,8	3,9	134,6	16,8	142,3	13,4
	10	134,0	4,2	149,3	8,3	144,5	9,5	141,7	4,7	130,0	13,9	144,8	18,3
	11	161,6	9,6	151,6	10,2	131,6	10,4	129,4	5,7	156,4	18,7	146,8	19,3
	12	147,0	9,7	171,1	11,0	159,5	11,2	157,0	6,0	142,3	17,7	165,6	19,0
2011	1	105,7	17,7	100,3	13,9	116,1	14,3	118,3	7,6	102,0	24,9	96,8	20,8
	2	115,5	14,9	104,1	12,3	127,1	14,5	122,5	7,9	111,3	20,5	100,2	17,7
	3	142,3	23,8	131,6	13,3	131,3	14,1	129,2	6,8	136,6	27,6	126,3	16,7
	4	125,7	18,3	118,1	8,7	143,4	11,8	136,4	6,4	120,0	20,5	112,8	10,7
	5	149,4	19,3	141,8	11,0	138,9	12,4	131,6	6,5	141,5	19,8	134,3	11,5
	6	171,6	12,5	149,4	4,4	172,2	11,2	158,4	7,4	161,3	11,2	140,5	3,4
	7	139,7	13,1	134,5	7,7	176,7	10,7	167,3	6,2	130,6	10,6	125,7	5,3
	8	191,6	12,2	156,4	8,6	141,6	9,9	143,1	6,7	177,9	8,5	145,3	5,1
	9	161,7	15,9	162,7	14,7	158,5	12,9	153,3	8,8	149,2	11,0	150,1	9,9
	10	150,7	15,6	160,3	11,6	144,2	9,4	142,9	7,8	138,0	10,1	146,8	6,2
	11	174,8	12,2	167,7	9,6	144,3	9,0	140,2	7,5	159,0	6,0	152,5	3,6
	12	163,4	10,5	195,2	10,8	171,2	5,5	169,3	5,7	147,7	3,7	176,5	4,1
2012	1	128,7	12,7	114,7	12,9	129,3	9,2	129,6	8,5	115,5	5,4	103,0	5,6
	2	129,3	14,4	118,0	14,0	137,5	8,8	135,8	9,3	115,4	6,5	105,3	6,1
	3	146,3	11,2	136,3	9,8	151,3	11,6	149,3	12,1	130,0	3,1	121,1	1,9
	4	132,6	6,4	126,2	7,5	139,0	6,5	137,7	8,9	117,4	-1,4	111,8	-0,3
	5	154,0	3,7	146,1	4,4	144,8	5,2	143,1	8,2	136,2	-3,6	129,1	-3,1
	6	168,8	1,9	162,0	6,1	208,0	8,2	187,8	9,9	149,1	-4,8	143,1	-0,9
	7	156,2	4,0	146,8	6,9	167,0	6,5	163,5	8,1	137,8	-2,4	129,6	0,3
	8					164,9	10,1	163,6	9,8				

1) Vuosimuutos on alkuperäisen sarjan kolmen viimeisimmän kuukauden keskiarvon muutos edellisen vuoden vastaavasta ajanjaksosta.

2) Tilastossa otettiin käyttöön uusi toimialaluokitus TOL2008 sekä uusi perusvuosi 2005=100 huhtikuussa 2009.

3) Rakentamispalveluiden käänteinen arvonsävero otettiin Suomessa käyttöön huhtikuussa 2011 (hallituksen esitys 41/2010). Uudistus aiheuttaa muutoksia tämän tilaston lähdeaineistona käytettävään Verohallinnon kausiveroaineistoon huhtikuun 2011 tiedoista lukien. Verouudistuksen vaikutus liikevaihtoindeksiin on pyritty eliminoimaan uudistamalla liikevaihtojen muodostussääntöä. Uuden muodostussäännön mukainen liikevaihtotieto on mahdollisimman vertailukelpoinen vanhan liikevaihtotiedon kanssa.

Lähde: Tilastokeskus, Rakentamisen liikevaihtokuvaajat, Lisätietoja: tilastokeskus.fi/til/rlv Tiedustelut: Eljas Tuomaala, puh. 09 17 341

Talonrakennusalan työttömiä lähes 14 800 syyskuussa

Työttömien määrä talonrakennusallalla kasvoi vuoden 2012 syyskuussa 10,3 prosenttia vuotta aiemmasta. Työttömiä talonrakentajia oli syyskuussa 14 780, kun vuotta aiemmin määrä oli 13 413.

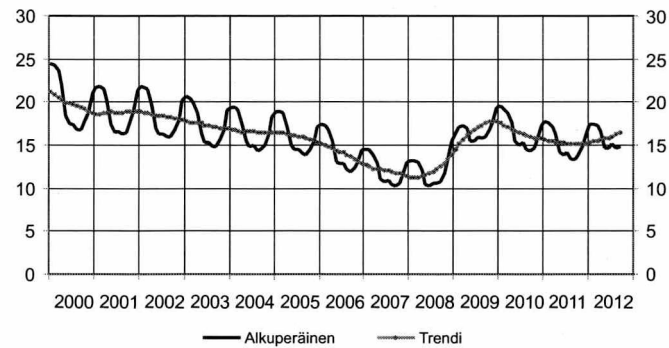
Elokuusta syyskuuhun työttömien määrä kasvoi 82 hengellä.

Avoimia työpaikkoja talonrakennusallalla oli elokuussa 919, mikä on 26,2 prosenttia vähemmän kuin syyskuussa 2011, jol-

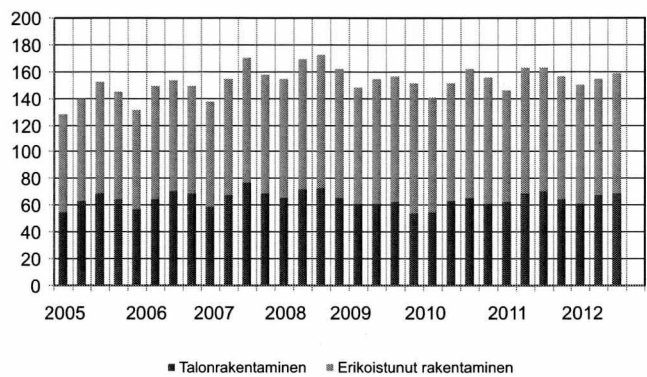
loin avoimna oli 1 246 työpaikkaa. Elokuusta syyskuuhun avointen työpaikkojen määrä väheni 233 työpaikalla.

Talonrakentamisen toimialalla työllisiä oli kuluvan vuoden kolmannella neljänneksellä 69 000 henkeä. Määrä väheni vuoden 2011 vastaavasta neljänneksestä 3 prosenttia. Erikoistuneen rakentamisen toimialalla oli vastaavaan aikaan työllisiä 90 000 henkeä, 2 prosenttia vähemmän kuin vuotta aiemmin.

Talonrakennusalan työttömät, 1 000 henkeä



Työlliset, 1 000 henkeä



Talonrakennusalan työllisyys

	Työlliset (TK) TOL 2008				Työttömät (TEM)				Avoimet työpaikat (TEM)	
	1 000 henkeä		1 000 henkeä		1 000 henkeä		kpl			
	Talonrakentaminen	Vuosi- muutos %	Erikoistunut rakentaminen	Vuosi- muutos %	Talonrakentaminen	Vuosi- muutos %	Talonrakentaminen	Vuosi- muutos %		
2007	68	3	87	9	12	-14	1 972	0		
2008	69	1	96	10	12	0	1 095	-44		
2009	59	-14	93	-3	17	42	536	-51		
2010	61	3	91	-2	17	0	854	59		
2011	67	10	90	-1						
2005	I	55		73	19	-2	1 351	76		
	II	63		77	15	-3	1 986	48		
	III	69		83	14	-3	1 803	30		
	IV	65		80	16	-5	1 618	36		
2006	I	57	4	74	17	-9	2 354	74		
	II	65	3	84	14	-10	2 079	5		
	III	71	3	82	12	-13	1 768	-2		
	IV	69	6	80	13	-15	1 415	-13		
2007	I	59	4	79	14	-16	1 840	-22		
	II	68	5	86	12	-16	2 374	14		
	III	77	8	93	11	-15	2 200	24		
	IV	69	0	89	12	-12	1 359	-4		
2008	I	66	12	89	13	-9	1 260	-32		
	II	72	6	97	11	-6	1 504	-37		
	III	73	-5	100	11	1	1 090	-50		
	IV	66	-4	96	13	15	405	-70		
2009	I	61	-8	87	17	28	454	-64		
	II	61	-15	93	16	47	719	-52		
	III	62	-15	95	16	49	614	-44		
	IV	54	-18	97	18	33	382	-6		
2010	I	55	-10	86	19	2	835	84		
	II	63	3	88	16	1	915	27		
	III	66	6	96	15	-6	1 003	63		
	IV	61	13	95	16	-11	691	81		
2011	I	62	14	84	17	-11	749	-10		
	II	69	9	94	15	-6	1 357	48		
	III	71	8	92	14	-6,8	1 314	31		
	IV	65	7	91	15	-5	803	16		
2012	I	61	-2	89	17	0	919	23		
	II	68	-1	87	15	0	1 267	-7		
	III	69	-3	90	15	6	1 041	-21		
	IV									

Lähde: Tilastokeskus, Työvoimatutkimus, Työ- ja elinkeinoministeriö

Lisätietoja: tilastokeskus.fi/ti/tyti, tem.fi

Tiedustelut: Kalle Sinivuori 09 17 341 ja TEM 010 60 4001

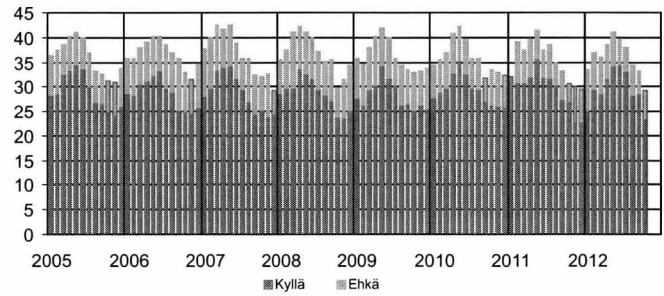
Talonrakentamisessa tehtyjen työtuntien määrä syyskuussa väheni hieman vuoden takaisesta

Talonrakentamisen ja erikoistuneen rakentamisen yhteenlasketut työtunnit vähenivät syyskuussa 2,7 prosenttia vuotta aiemmasta. Työtunteja kertyi mainituilla toimialoilla yhteensä 22,8 miljoonaa.

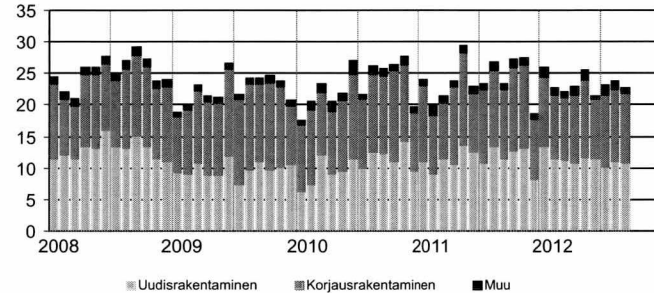
Syyskuun työtunneista syntyi sekä uudisrakentamisessa että korjausrakentamisessa 10,9 miljoonaa tuntia. Vuoden 2011 syyskuuhun verrattuna uudisrakentamisen työtuntien määrä väheni 5,2 prosenttia. Korjausrakentaminen työtuntien määrä pysyi edellisvuoden tasolla.

Korjausrakentamisen osuus oli syyskuussa lähes 48 prosenttia talonrakentamisessa tehdystä työtunneista. Asuinrakennusten korjauksiin kaikista korjausrakentamisen tunneista kohdistui 57 prosenttia.

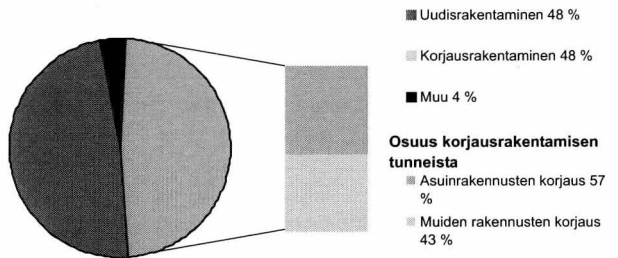
Kotitalouksien asunnon korjausaikomukset, prosenttia kotitalouksista



Talonrakennusalan ammattirakentajien työtuntijakauma, milj. tuntia, TOL 2008



Talonrakennusalan ammattirakentajien (TOL 2008) työtuntijakauma syyskuu 2012



Korjausrakentaminen

Vuosi	kk	Kotitalouksien asunnon korjausaikomukset Prosenttia kotitalouksista				Talonrakennusalan ammattirakentajien työtunnit TOL 2008 ¹⁾ milj. tuntia				Korjausrakentamisen tuntien jakauma, %	
		Asunnon korjaus		Peruskorjaus		Yhteensä	Uudisrakentaminen	Korjausrakentaminen	Muu	Asuinrakennusten korjaus	Muiden rakennusten korjaus
		kyllä	ehkä	kyllä	ehkä						
2010	1	27,8	6,4	15,6	6,3	17,5	6,3	10,5	0,7	59,0	41,0
	2	29,0	6,4	15,7	7,1	20,5	7,4	11,8	1,3	68,3	31,7
	3	29,9	7,0	15,3	7,2	23,3	12,2	9,8	1,4	63,1	36,9
	4	33,0	7,8	17,4	7,1	20,5	9,1	9,9	1,6	63,1	36,9
	5	35,4	6,9	17,2	7,1	21,9	9,6	11,2	1,0	63,7	36,4
	6	32,5	7,1	16,1	6,3	27,0	11,5	13,3	2,1	69,2	30,8
	7	29,9	5,7	15,5	6,1	21,6	9,9	11,1	0,6	62,7	37,3
	8	29,6	6,1	17,3	7,0	26,1	12,6	12,3	1,2	52,9	47,1
	9	26,7	5,2	17,1	6,1	25,8	12,4	12,2	1,2	55,8	44,2
	10	26,5	7,0	16,5	8,1	26,3	11,0	14,5	0,8	62,2	37,8
	11	26,1	6,8	15,3	7,2	27,6	14,3	12,0	1,3	63,7	36,3
	12	25,6	6,7	15,6	7,7	19,7	9,4	9,4	0,9	62,9	37,2
2011	1	25,2	6,9	13,5	8,1	24,1	11,0	12,2	0,8	56,5	43,5
	2	30,8	8,2	17,9	6,8	20,0	9,1	9,3	1,6	52,8	47,3
	3	30,9	6,6	15,8	5,7	21,4	11,5	8,9	1,0	57,1	42,9
	4	32,0	7,7	18,5	7,6	23,8	10,5	12,3	1,0	52,2	47,8
	5	35,7	5,7	19,0	5,7	29,4	13,7	14,6	1,0	69,9	30,2
	6	32,0	5,4	16,1	5,0	23,0	12,5	9,4	1,1	59,7	40,3
	7	31,8	6,6	17,1	6,9	23,4	10,9	11,5	1,0	55,6	44,4
	8	30,3	4,5	14,5	6,3	26,7	13,5	12,1	1,1	72,3	27,8
	9	27,5	5,6	14,8	6,7	23,4	11,5	10,9	1,0	51,3	48,7
	10	26,8	3,9	15,9	6,3	27,2	12,8	13,2	1,2	61,7	38,3
	11	22,6	7,4	15,4	5,2	27,4	13,1	13,3	1,0	60,9	39,1
	12	22,4	7,2	13,9	7,6	18,5	8,3	9,5	0,8	57,9	42,1
2012	1	25,3	8,3	13,4	5,5	26,0	13,3	11,1	1,5	49,6	50,4
	2	29,6	7,2	14,6	7,5	22,7	11,4	10,3	1,0	57,5	42,5
	3	28,7	7,4	15,0	7,9	22,1	11,3	9,8	1,0	60,5	39,6
	4	31,9	6,7	15,5	5,7	23,0	10,9	10,8	1,3	58,4	41,6
	5	34,2	6,8	16,5	8,0	25,5	11,7	12,3	1,5	63,2	36,8
	6	34,5	5,2	16,0	6,7	21,4	11,4	9,5	0,5	56,1	43,9
	7	33,2	4,7	17,1	5,7	23,0	10,2	11,4	1,5	50,7	49,4
	8	28,3	6,1	13,8	6,3	23,7	11,1	11,3	1,3	53,5	46,5
	9	28,6	4,6	13,5	6,5	22,8	10,9	10,9	0,9	56,6	43,4
	10	23,2	6,1	12,1	6,3						

1) Tiedot perustuvat Työvoimatutkimukseen, jossa siirryttiin TOL 2008 luokitukseen vuoden 2009 alusta. Työtunnit sisältävät talonrakentamisen ja erikoistuneen rakentamisen tunnit.

Lähde: Tilastokeskus, Kuluttajabarometri ja Korjausrakentaminen
Tiedustelut: Pertti Kangassalo ja Kaj Isaksson, puh. 09 17 341

Uusimmat suuret rakennushankkeet

Kunta	Luvan myöntökk	Omistajan nimi		Rakennustyyppi	Tilavuus, m ³	Aloituskk
Helsinki	201207	ETERA	uusi	Toimistorak.	70 479	201209
Helsinki	201206	SRV RAKENNUS OY	uusi	Liikenteen rak.	494 100	
Oulu	201206	OULUN PYSÄKÖINTI OY	uusi	Liikenteen rak.	253 010	
Imatra	201206	KOY UKONNIEMEN SUURHALLI	uusi	Kokoontumisrak.	205 500	
Laukaa	201206	MULTAMESTA OY	uusi	Teollisuusrak.	136 124	
Tampere	201206	KOY TAMPEREEN TEIVAALANTIE 1	uusi	Liikerak.	101 050	201208
Nokia	201206	NOKIAN KAUPUNKI	uusi	Teollisuusrak.	91 800	201208
Vantaa	201206	KOY K 3 - LOGISTICS 2	uusi	Teollisuusrak.	88 000	201208
Espoo	201206	HUS KUNTAYHTYMÄ	laaj.	Hoitoalanrak.	77 399	
Helsinki	201206	KOY HELSINGIN LILLY	uusi	Toimistorak.	76 700	
Ikaalinen	201206	KOY TAMPEREEN FORDEX 1	uusi	Liikerak.	66 400	
Helsinki	201206	KOY HELSINGIN LILLY	uusi	Toimistorak.	52 500	
Salo	201205	FINNFOAM OY	uusi	Teollisuusrak.	170 170	
Helsinki	201205	KESKINÄINEN ELÄKEVAKUUTUSYHTIÖ ETERA	uusi	Toimistorak.	82 600	201206
Helsinki	201205	KOY ALVAR AALLON KATU 1	uusi	Toimistorak.	75 100	201206
Äänekoski	201205	ÄÄNEKOSKEN KAUPUNKI	uusi	Hoitoalan rak.	67 000	201206
Haukipudas	201205	POHJOLA PANKKI OYJ	uusi	Opetusrak.	63 260	201208
Oulu	201204	LEMMINKÄINEN PPP OY	uusi	Kokoontumisrak.	136 140	201206
Pietarsaari	201204	SNELLMAN OY AB	laaj.	Teollisuusrak.	129 500	201206
Helsinki	201204	AUTOKIIINTEISTÖT LAKKONEN OY	uusi	Liikerak.	92 410	
Kotka	201204	STEVECO OY	uusi	Varastorak.	66 800	201207
Vantaa	201203	KOY VARASTOHOTELLI	uusi	Varastorak.	303 683	
Kuopio	201203	TECHNOPOLIS OYJ	uusi	Toimistorak.	96 690	201203
Lahti	201203	LAHDEN SAIRAALAPARKKI OY	uusi	Liikenteen rak.	73 590	201207
Helsinki	201203	HELSINGIN KAUPUNKI/LIIKENNELAITOS	laaj.	Liikenteen rak.	63 000	201208
Pori	201203	KULJETUSLIIKE Y. AURAMAA OY	uusi	Varastorak.	50 550	201205
Haukipudas	201202	OULUN SEUDUN KOULUTUSKUNTAYHTYMÄ	laaj.	Opetusrak.	85 330	201208
Seinäjäki	201202	KOY TELEMARKKI	laaj.	Liikerak.	80 000	201205
Tuusula	201202	KOY TUUSULAN UUSI MUTKA	uusi	Varastorak.	63 916	201206
Virolahti	201202	TWINMAX OY	uusi	Varastorak.	56 000	201205
Helsinki	201201	KOY MANNERHEIMINTIE 105	uusi	Toimistorak.	54 020	201202
Turku	201112	MOTONET OY	uusi	Liikerak.	70 650	201203
Tampere	201111	TAMPEREEN KAUPUNKI	uusi	Opetusrak.	99 400	
Lahti	201111	LAHDEN KAUPUNKI	uusi	Asuinrak.	54 900	201203
Jyväskylä	201111	KOY JYVÄSKYLÄN LOGISTIikka	uusi	Varastorak.	52 210	
Kuopio	201111	OY GUST. RANIN	uusi	Teollisuusrak.	50 000	201203
Kokkola	201110	RUOKAKESKO OY	uusi	Liikerak.	125 900	201111
Tampere	201110	KOY TAMPEREEN TORNIHOTELLI	laaj.	Liikerak.	53 800	
Rovaniemi	201109	ROVANIEMEN ENERGIA OY	uusi	Teollisuusrak.	208 384	
Kurikka	201109	KOY METALLIMAJA	uusi	Teollisuusrak.	58 837	201110
Vantaa	201109	VANTAAN KAUPUNKI	uusi	Liikerak.	52 500	
Kankaanpää	201109	SATAKUNNAN OSUUSKAUPPA	uusi	Liikerak.	51 895	
Kauhajoki	201109	KAUHAJOEN TEURASTAMOKIIINTEISTÖT OY	laaj.	Teollisuusrak.	50 553	201201
Vantaa	201108	KOY VANTAAN PAKKALANTIE 27	uusi	Varastorak.	277 419	201109
Seinäjäki	201108	HT-KIIINTEISTÖT OY	uusi	Varastorak.	115 000	201209
Sotkamo	201108	TALVIVAARA SOTKAMO OY	uusi	Teollisuusrak.	92 450	201108
Tampere	201108	TAMPEREEN KAUPUNKI	uusi	Teollisuusrak.	81 600	201203
Tampere	201108	TAMPEREEN KAUPUNKI	uusi	Toimistorak.	62 600	201203
Lahti	201107	LUHTA-KIIINTEISTÖT OY	uusi	Toimistorak.	72 500	201107
Eura	201107	T.MI NURMISEN VIEMÄRINAUS	uusi	Varastorak.	71 540	
Vantaa	201106	VANTAAN ENERGIA SÄHKÖVERKOT OY	uusi	Teollisuusrak.	480 045	201203
Kuopio	201106	KUOION KAUPUNKI	uusi	Liikerak.	324 702	201106
Nurmijärvi	201106	NURMIJÄRVEN KUNTA	uusi	Varastorak.	230 200	201111
Keminmaa	201106	OUTOKUMPU CHROME OY	uusi	Varastorak.	146 420	
Oulu	201106	LEMMINKÄINEN TALO OY	uusi	Liikerak.	137 802	
Espoo	201106	RAKENNUSOSAKEYHTIÖ HARTELA	uusi	Liikerak.	95 480	201203
Tampere	201106	TOIVONEN YHTIÖT OY	uusi	Teollisuusrak.	94 925	
Tampere	201106	TOIVONEN YHTIÖT OY	uusi	Varastorak.	74 000	
Kotka	201106	MASKU KIIINTEISTÖT OY	uusi	Liikerak.	71 440	
Helsinki	201106	KOY KANNELMÄEN KAUPPAKESKUS	laaj.	Liikerak.	70 098	201112
Tampere	201106	TAMPEREEN KAUPUNKI	uusi	Hoitoalan rak.	67 260	201111
Kirkkonummi	201106	PA-HU OY	uusi	Varastorak.	53 000	201107

Lähde: Väestörekisterikeskus, Väestötietojärjestelmä
Tiedustelut: Tommi Niemi, puh. 09 22 9161

Port Payé
Finlande
126676
Itella Posti Oy

PRIORITY

Itella Green

Tilastokeskus
PL 2 C
00022 TILASTOKESKUS
puh. 09 1734 2220
info@tilastokeskus.fi
www.tilastokeskus.fi

ISSN 1796–2358 (pdf)
ISSN 1238–7142 (print)

Tuotenumero 3310 (print)
Tuotenumero 3311 (pdf)

