

# Talonrakentamisen suhdanteet

Lokakuu 2012

TILASTOKIRJASTO



136 018 0183

## Sisällys

Talonrakentamisen suhdanteet, lokakuu 2012 . . . . .	3	Talonrakentamisen kuukausikuvaajat . . . . .	12
<i>Talonrakennusyritysten liikevaihto kasvoi huhti–kesäkuussa runsaat 2 prosenttia vuoden takaisesta</i>			
<b>Uudisrakentaminen</b> . . . . .	4	<b>Talonrakennusalan työllisyys</b> . . . . .	13
<i>Rakennuslupien kuutiomäärä kasvoi heinäkuussa lähes 3 prosenttia vuoden takaisesta</i>		<i>Talonrakennusalan työttömiä elokuussa lähes 14 700</i>	
<b>Asuntotuotanto</b> . . . . .	5	<b>Korjausrakentaminen</b> . . . . .	14
<i>Heinäkuussa myönnettiin rakennuslupa 1 561 asunnon rakentamiseen</i>		<i>Talonrakentamisessa tehtyjen työtuntien määrä elokuussa väheni vuoden takaisesta</i>	
<b>Uudisrakentamisen volyyymi-indeksi</b> . . . . .	6	<b>Uusimmat suuret rakennushankkeet</b> . . . . .	15
<i>Uudisrakentamisen volyyymi väheni heinäkuussa lähes 8 prosenttia vuoden takaiseen verrattuna</i>			
<b>Myönnetyt rakennusluvut</b> . . . . .	8	Trendi kuvaa sarjan pitkän ajan suhdannevaihtelua. Kausitasoitettut sarjat tuotetaan TRAMO/SEATS -menetelmällä.	
<b>Rakennuskustannusindeksi</b> . . . . .	10	Julkaisussa *-merkityt tiedot ovat ennakkotietoja.	
<i>Rakennuskustannukset nousivat elokuussa 2,2 prosenttia</i>		Julkaisussa käytetty muutos % on laskettu edellisen vuoden vastaavasta ajankohdasta tai -jaksosta.	
<b>Rakennustarvikkeiden kauppa</b> . . . . .	11		
<i>LVI-tarvikkeiden tukkumyynnissä hienoinen kasvu toisella neljänneksellä</i>			

**Rakentamisen ja asumisen verkkopalvelu**  
<http://www.tilastokeskus.fi/tup/rakas>

on päivitetty Talonrakentamisen verkkopalvelun osalta 5.10.2012.

### Lisätietoja:

Merja Järvinen, puh. 09 17 341  
tai ko. sivun alalaidassa mainittu henkilö.

sähköposti: rakennus.suhdanne@tilastokeskus.fi

Kestotilauksena 120 euroa. Sisältää verkkopalvelun.  
Ilmestyy 11 kertaa vuodessa.

© 2012 Tilastokeskus

Julkaisun tiedot vapaasti lainattavissa. Lainattaessa mainittava ko. tiedon kohdalla ilmoitettu lähde.

ISSN 1238–7142 (print)  
ISSN 1796–2358 (pdf)

Kannen kuva: Kuvatoimisto Rodeo Oy

# Talonrakentamisen suhdanteet lokakuussa 2012

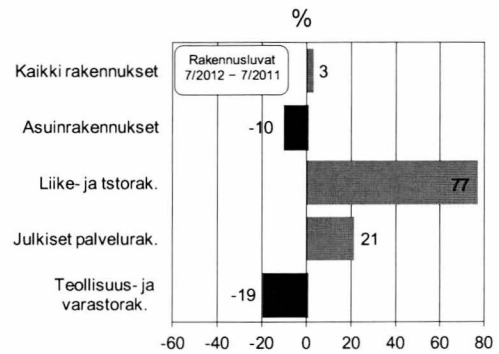
## Rakennuslupien kuutiomäärä väheni edelleen

### Heinäkuu 2012

Kaikki rakennukset +3 %  
Asuinrakennukset -10 %

### Tammi – heinä 2012

Kaikki rakennukset -15 %  
Asuinrakennukset -12 %



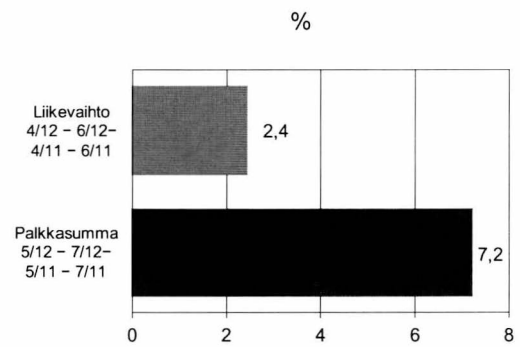
## Talonrakennusyriytyksen (TOL 41) liikevaihto väheni hieman kesäkuussa

### Liikevaihto

Kesäkuussa -1,2 %  
Huhti-kesäkuussa +2,4 %

### Palkkasumma

Heinäkuussa -5 %  
Touko-heinäkuussa +7,2 %



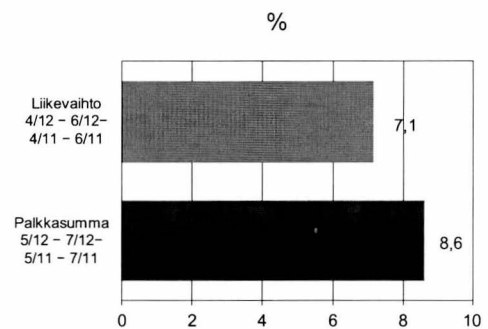
## Erikoistuneen rakentamisen (TOL 43) liikevaihto kasvoi

### Liikevaihto

Kesäkuussa +9,7 %  
Huhti-kesäkuussa +7,1 %

### Palkkasumma

Heinäkuussa -1,9 %  
Touko-heinäkuussa +8,6 %



## Rakennuskustannukset nousivat elokuussa

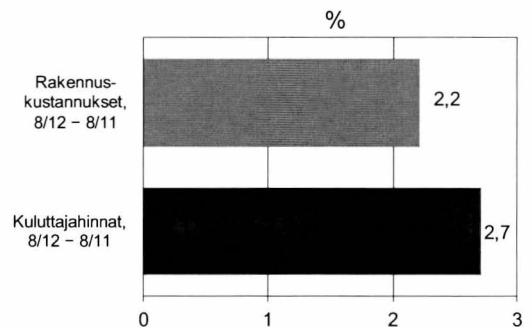
### Rakennuskustannusindeksi 2010=100

Elokuussa +2,2 %  
Heinäkuusta elokuuhun +0,1 %

## Inflaatio hidastui elokuussa +2,7 prosenttiin

### Kuluttajahintaindeksi 2010=100

Elokuussa +2,7 %  
Heinäkuusta elokuuhun +0,2 %



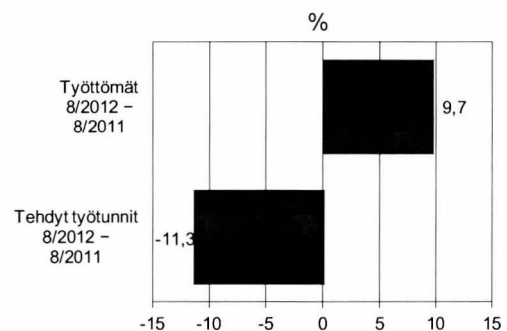
## Talonrakennusalan työttömiä 14 700 elokuussa

### Talonrakennusalan työttömät

Elokuussa +9,7 %  
Heinäkuusta elokuuhun -2,6 %

### Talonrakennusalan (TOL 2008) tehdyt työtunnit

Elokuussa -11,3 %  
Heinäkuusta elokuuhun +2,8 %



## Rakennuslupien kuutiomäärä kasvoi heinäkuussa lähes 3 prosenttia vuoden takaisesta

Vuoden 2012 heinäkuussa rakennuslupia myönnettiin yhteensä 1,8 miljoonalle kuutiometrille, joka on 2,8 prosenttia enemmän kuin vuotta aiemmin.

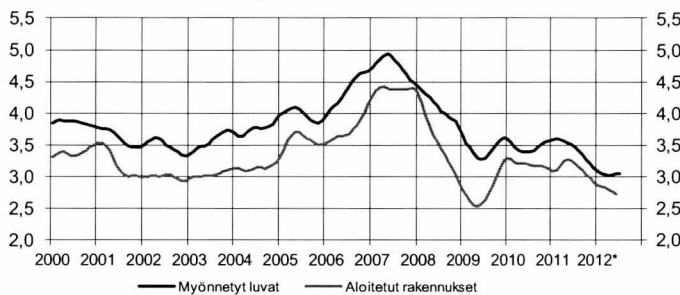
Heinäkuussa asuinrakennuksille myönnettyjen lupakuutioiden määrä väheni 10,5 prosenttia. Eniten väheni rivi- ja ketjutaloille myönnettyjen lupakuutioiden määrä, 41,2 prosenttia. Erillisten pientalojen lupakuutiomäärä väheni 15,1 prosenttia. Asuinkerrostaloille myönnettyjen lupakuutioiden määrä puolestaan kasvoi 11,0 prosenttia vuoden takaisesta.

Muulle kuin asuinrakentamiselle myönnettyjen lupakuutioiden määrä kasvoi heinäkuussa 11,9 prosenttia vuoden takaiseen verrattuna.

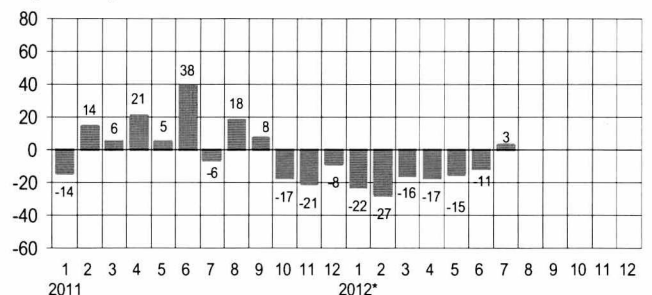
Heinäkuussa myönnettyjen lupakuutioiden määrä liike- ja toimistorakennuksille kasvoi 77,1 prosenttia vuoden takaisesta. Suuri kasvu johtuu osaltaan vertailuajankohtana myönnettyjen rakennuslupien alhaisesta kuutiomäärästä.

Teollisuus- ja varastorakennuksille myönnettyjen lupakuutioiden määrä väheni 18,6 prosenttia.

Uudisrakentaminen, milj. m<sup>3</sup>, trendit



Myönnetty rakennusluvat, koko maa, vuosimuutos %



Uudisrakentaminen, koko maa, milj. m<sup>3</sup>

Vuosi	kk	Myönnetty rakennusluvat			Aloitettut rakennukset <sup>2)</sup>		
		milj. m <sup>3</sup>	Trendi	vuosimuutos, % <sup>1)</sup>	milj. m <sup>3</sup>	Trendi	vuosimuutos, %
2005		47,64		10	42,70		13
2006		52,48		10	43,25		1
2007		57,40		9	51,67		19
2008		50,55		-12	41,87		-19
2009		40,80		-19	30,83		-26
2010		41,21		1	38,37		24
2011		43,80		6	38,03		-1
2010	1	2,65	3,60	17	2,17	3,30	72
	2	2,80	3,54	17	1,68	3,27	-2
	3	3,88	3,46	10	1,99	3,22	2
	4	3,55	3,41	-19	4,16	3,21	48
	5	4,80	3,39	13	4,91	3,21	63
	6	5,58	3,39	11	5,10	3,20	42
	7	2,14	3,40	9	2,73	3,19	-3
	8	3,06	3,42	12	3,88	3,18	33
	9	3,51	3,47	-19	3,80	3,18	8
	10	3,28	3,52	13	3,06	3,18	3
	11	3,43	3,55	9	3,24	3,16	28
	12	2,53	3,56	-35	1,64	3,12	-32
2011	1	2,28	3,58	-14	1,79	3,09	-18
	2	3,19	3,60	14	1,29	3,11	-23
	3	4,09	3,59	6	2,58	3,17	30
	4	4,30	3,57	21	4,03	3,24	-3
	5	5,06	3,54	5	5,42	3,28	10
	6	7,72	3,51	38	5,28	3,26	3
	7	2,01	3,47	-6	2,61	3,20	-5
	8	3,61	3,41	18	3,98	3,15	2
	9	3,77	3,35	8	3,94	3,10	4
	10	2,71	3,28	-17	2,79	3,04	-9
	11	2,72	3,21	-21	2,75	2,98	-15
	12	2,33	3,14	-8	1,57	2,92	-4
2012*	1	1,73	3,09	-22	1,51	2,86	-16
	2	2,27	3,05	-27	1,27	2,84	-2
	3	3,28	3,03	-16	2,96	2,83	15
	4	3,41	3,02	-17	3,20	2,80	-21
	5	4,01	3,03	-15	3,81	2,76	-30
	6	6,10	3,06	-11	3,80	2,72	-28
	7	1,80	3,06	3			

\* Ennakolliset tiedot

1) Rakennuslupien ennakkollisen vuoden muutosprosentit on laskettu edellisen vuoden vastaavan tasoista ennakosta.

2) Aloitusten kuukausiarvot julkaistaan neljännesvuosittain.

Aloitettujen rakennusten ennakkollisen vuoden muutosprosentit on laskettu edellisen vuoden lopullisista luvuista.

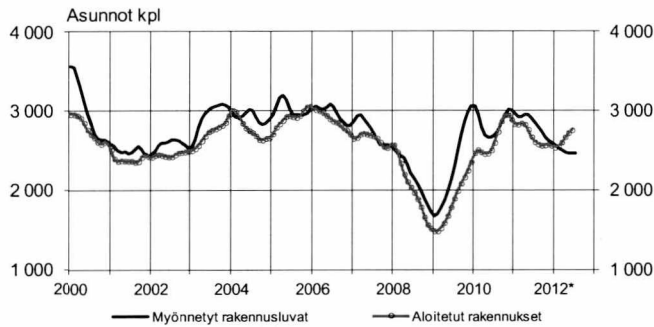
Lähde: Tilastokeskus, Rakennus- ja asuntotuotanto

Lisätietoja: tilastokeskus.fi/til/ras, Tiedustelut: Heli Suonio, puh. 09 17 341

## Heinäkuussa myönnettiin rakennuslupa 1 561 asunnon rakentamiseen

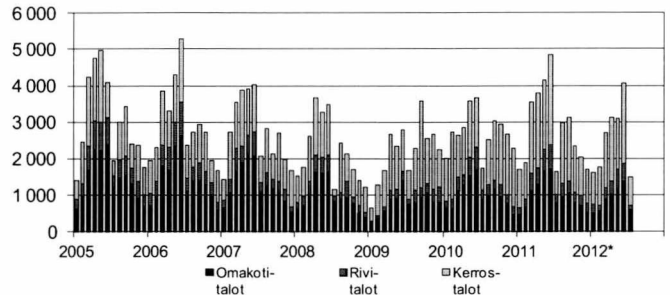
Vuoden 2012 heinäkuussa myönnettiin rakennuslupa 1 561 asunnolle, joka on 3,2 prosenttia vähemmän kuin vuotta aiemmin. Rivi- ja ketjotaloihin rakennettavien asuntojen lupamäärä väheni eniten, 31,8 prosenttia. Erillisille pientaloille myönnettujen rakennuslupien määrä väheni 14,4 prosenttia vuoden 2011 heinäkuusta. Rakennuslupien määrä kerrostaloasunnoille puolestaan lisääntyi 17,7 prosenttia vuoden takaisesta.

### Asuntotuotanto, trendit



Vuonna 2012 tammi-heinäkuun aikana asunnoille myönnettujen rakennuslupien määrä väheni kaikissa rakennustyypeissä: rivi- ja ketjutasunnot 18 prosenttia, pientaloasunnot 12,8 prosenttia ja kerrostaloasunnot 12 prosenttia vuoden 2011 vastaavasta ajanjaksosta.

### Rakennuslupan saaneet asunnot, kpl, talotyypin mukaan kuukausittain



### Asuntotuotanto, koko maa

Vuosi	kk	Myönnettyt rakennusluvut Asunnot, kpl			Aloitettut rakennukset <sup>2)</sup> Asunnot, kpl		
		Alkuper.	Trendi	vuosimuutos, % <sup>1)</sup>	Alkuper.	Trendi	vuosimuutos, %
2005		37 135		6	34 275		6
2006		36 370		-2	33 997		-1
2007		33 609		-8	30 769		-9
2008		27 061		-19	23 476		-24
2009		27 513		2	23 040		-2
2010		33 642		22	33 712		46
2011		34 529		3	31 476		-7
2010	1	2 042	3 053	207	1 559	2 463	117
	2	2 749	2 949	107	1 893	2 504	217
	3	2 706	2 784	61	1 882	2 478	52
	4	3 086	2 685	14	3 677	2 457	91
	5	3 662	2 664	39	3 732	2 461	70
	6	3 826	2 664	26	3 563	2 502	35
	7	1 799	2 685	6	1 827	2 597	17
	8	2 570	2 741	11	3 957	2 733	53
	9	3 117	2 835	-18	3 897	2 865	42
	10	2 998	2 947	16	3 480	2 943	55
	11	2 802	3 011	5	2 443	2 943	-10
	12	2 285	3 006	-4	1 802	2 885	-9
2011	1	1 733	2 958	-15	1 362	2 831	-13
	2	1 905	2 917	-31	1 302	2 824	-31
	3	3 576	2 923	32	2 722	2 840	45
	4	3 833	2 942	24	3 259	2 824	-11
	5	4 170	2 941	14	4 825	2 761	29
	6	5 176	2 904	35	3 392	2 667	-5
	7	1 718	2 834	-5	1 851	2 603	1
	8	3 001	2 780	17	3 652	2 575	-8
	9	3 218	2 730	3	2 950	2 560	-24
	10	2 349	2 667	-22	2 638	2 564	-24
	11	2 088	2 616	-25	2 046	2 574	-16
	12	1 762	2 593	-23	1 477	2 558	-18
2012*	1	1 640	2 570	-5	1 003	2 534	-26
	2	1 814	2 533	-3	1 318	2 549	1
	3	2 973	2 506	-13	1 993	2 601	-27
	4	3 158	2 477	-15	3 467	2 667	6
	5	3 164	2 458	-20	4 011	2 721	-17
	6	4 111	2 460	-16	3 802	2 754	12
	7	1 561	2 457	-3			

\* Ennakolliset tiedot

1) Rakennuslupien ennakkollisen vuoden muutosprosentit on laskettu edellisen vuoden vastaavan tasoisesta ennakosta.

2) Aloitusten kuukausiarvot julkaistaan neljännesvuosittain.

Aloitettujen rakennusten ennakkollisen vuoden muutosprosentit on laskettu edellisen vuoden lopullisista luvuista.

Lähde: Tilastokeskus, Rakennus- ja asuntotuotanto

Lisätietoja: tilastokeskus.fi/ti/iras

Tiedustelut: Heli Suonio, puh. 09 17 341

## Uudisrakentamisen volyyymi väheni heinäkuussa lähes 8 prosenttia vuoden takaiseen verrattuna

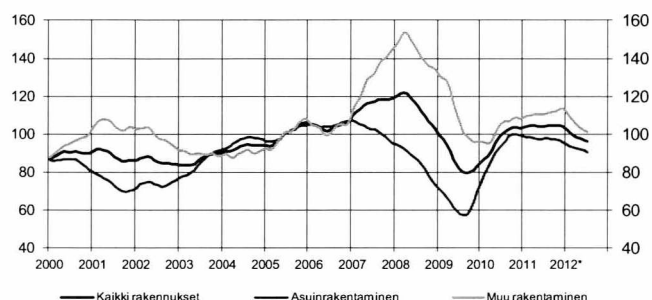
Heinäkuussa 2012 käynnissä olevan rakennustuotannon kiinteähintainen arvo eli volyyymi väheni 7,8 prosenttia vuoden takaiseen verrattuna.

Asuinrakentamisen volyyymi väheni 7,4 prosenttia vuoden 2011 heinäkuusta. Volyyymi väheni kaikissa talotyypeissä: erilliset pientalot 8,5 prosenttia, rivi- ja ketjutalot 5,9 prosenttia ja asuinkerrostalot 5,4 prosenttia.

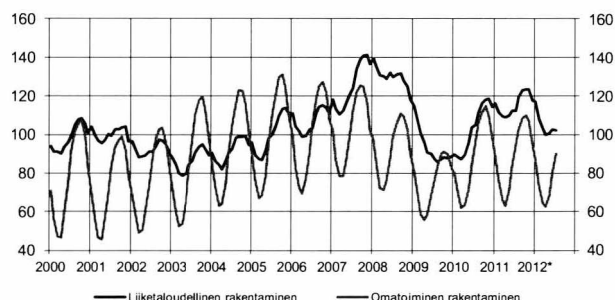
Heinäkuussa teollisuus- ja varistorakentamisen volyyymi väheni eniten, 26,8 prosenttia vuoden takaisesta. Liike- ja toimistorakennusten volyyymi väheni 5,2 prosenttia. Julkisten palvelurakennusten volyyymi sen sijaan lisääntyi 3,5 prosenttia.

Muun kuin asuinrakentamisen volyyymi väheni 8,1 prosenttia vuoden takaisesta.

Uudisrakentamisen volyyymi-indeksi 2005=100, trendit



Uudisrakentamisen volyyymi-indeksi 2005=100



Uudisrakentamisen volyyymi-indeksi 2005=100

vuosi	kk	Kaikki rakennukset	Vuosi muutos %	Asuinrakennukset	Liike-rakennukset	Toimisto-rakennukset	Julkiset palvelu-rakennukset	Teollisuus-rakennukset	Varasto-rakennukset	Maatalous-rakennukset
2005		100,0	7,5	100,0	100,0	100,0	100,0	100,0	100,0	100,0
2006		103,9	3,9	104,6	112,7	114,8	93,1	112,8	80,6	99,9
2007		115,7	11,4	101,7	179,5	190,6	77,3	142,2	119,5	111,7
2008		113,4	-2,2	85,5	188,9	243,3	97,7	168,3	136,6	93,3
2009		85,7	-24,5	62,9	130,1	152,4	109,9	107,6	93,4	95,2
2010		96,9	13,1	91,4	118,1	109,3	118,7	75,4	74,1	94,7
2011		104,0	7,3	97,7	119,1	142,8	110,1	95,5	114,4	95,9
2010	1	85,6	-14,4	77,2	117,2	89,8	111,2	70,3	78,0	93,3
	2	80,0	-11,1	72,3	114,0	100,1	108,1	68,2	73,7	71,7
	3	76,3	-7,3	69,6	109,3	101,9	106,7	62,2	68,7	59,6
	4	78,1	-0,4	72,2	105,4	111,6	104,9	65,6	65,7	59,7
	5	85,2	11,2	77,5	115,9	117,0	115,0	68,4	56,4	63,3
	6	94,9	17,9	85,4	119,1	118,3	121,4	76,6	70,0	79,8
	7	101,3	22,6	92,3	122,2	102,4	122,2	77,0	70,9	99,8
	8	108,8	28,3	102,1	127,9	104,4	123,3	76,0	79,8	113,2
	9	114,3	29,2	112,1	123,2	113,1	125,6	81,3	75,7	123,5
	10	116,7	30,2	116,5	120,1	114,4	128,5	83,8	81,3	128,4
	11	114,8	29,6	113,8	123,6	120,4	134,9	87,0	85,2	128,5
	12	107,0	24,4	106,0	119,7	118,2	122,7	87,9	84,3	115,2
2011	1	104,3	21,8	101,0	128,3	127,5	121,5	89,2	111,2	101,8
	2	95,8	19,8	90,7	128,9	127,9	117,8	84,9	106,7	83,7
	3	90,3	18,3	84,7	119,3	139,4	114,4	85,1	99,9	69,5
	4	88,8	13,7	80,9	120,4	137,3	110,4	84,9	108,7	65,8
	5	93,1	9,3	84,7	114,3	149,7	105,7	89,2	109,7	72,2
	6	99,9	5,3	89,5	114,3	150,8	113,7	95,5	106,6	83,4
	7	105,0	3,7	95,8	117,0	143,9	104,5	98,6	109,5	95,8
	8	112,2	3,1	104,3	117,5	155,9	106,6	104,3	114,5	109,8
	9	116,6	2,0	111,2	119,7	147,3	105,6	105,0	124,2	119,6
	10	117,8	0,9	115,0	116,6	137,3	105,6	105,9	123,3	124,3
	11	116,2	1,2	111,9	122,3	148,5	110,0	104,7	131,1	117,5
	12	107,8	0,7	102,2	119,8	149,2	107,0	99,5	126,9	106,7
2012*	1	104,0	-0,3	96,4	123,4	152,2	105,6	96,7	129,8	99,3
	2	92,7	-3,2	85,6	110,4	140,1	104,7	89,1	116,4	79,9
	3	86,1	-4,7	78,2	113,4	147,8	102,4	89,6	87,1	67,2
	4	83,6	-5,9	76,3	109,4	135,8	100,2	85,3	77,8	62,7
	5	86,8	-6,8	78,4	108,6	135,7	103,2	84,0	71,9	72,8
	6	92,8	-7,1	84,2	107,8	143,5	111,4	77,6	71,5	90,3
	7	96,8	-7,8	88,7	106,2	145,6	108,2	78,3	68,7	94,7

## Uudisrakentamisen volyymi-indeksi 2005=100

Uudisrakentamisen volyymi-indeksi 2005=100 kuvaa Talonrakentamisen määrän kehitystä vuoden 2005 hintatasossa. Talonrakentamiseen sisältyvät uudisrakentaminen ja jo olemassa olevien rakennusten laajennukset. Korjausrakentaminen ja uudelleen rakentamiseen verrattavissa olevat muutokset eivät sisälly uudisrakentamisen volyymi-indeksiin.

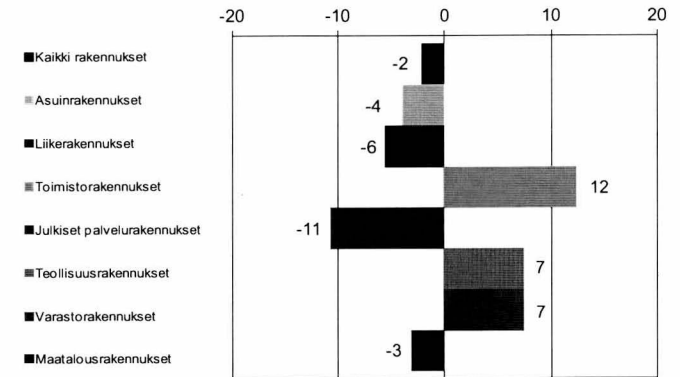
Volyymi-indeksin avulla voidaan tarkastella rakennustyömaalla syntyvän uudisrakennustuotannon syntyvän arvon muutoksia kuukausittain. Uudisrakentaminen on tilastoissa jaettu talotyypin ja pääasiallisen rakentajan mukaan. Liiketaloudellisessa rakentamisessa rakentajana on yleensä rakennusliike tai jokin muu ulkopuolinen ammattirakentaja. Oma-toimisessa rakentamisessa vain osan tekee ammattirakentaja.

Vuoden 2011 lopulliset tiedot julkaistiin toukokuussa 2012. Siihen saakka vuoden 2011 tiedot olivat ennakkollisia. Aina samalla kun tuoreimmat tiedot julkaistaan, korjataan aiempia ennakkotietoja.

Perusvuoden 2005 vaihdon yhteydessä uudistettiin rakennushankkeiden hinnoittelua sekä päivitettiin laskentamenetel-

mä siten, että uudistettu indeksi kuvaa talonrakentamisen uudistuotannon määrää ja sen muutoksia mahdollisimman hyvin.

Uudisrakentamisen volyymi-indeksi 2005=100, 12 kk:n liukuva muutos, heinäkuu 2012, %



## Uudisrakentamisen volyymi-indeksi 2005=100

	Koko rakentaminen			Asuinrakentaminen			Muu rakentaminen			
	Yhteensä	Liiketaloudellinen rakentaminen	Omatoinen rakentaminen	Yhteensä	Liiketaloudellinen rakentaminen	Omatoinen rakentaminen	Yhteensä	Liiketaloudellinen rakentaminen	Omatoinen rakentaminen	
2005	100,0	100,0	100,0	100,0	100,0	100,0	100,0	100,0	100,0	
2006	103,9	107,1	99,7	104,6	108,5	101,4	103,1	106,1	96,7	
2007	115,7	125,6	103,0	101,7	104,5	99,3	130,7	140,6	109,8	
2008	113,4	130,0	92,1	85,5	84,6	86,3	143,1	162,3	102,5	
2009	85,7	93,7	75,3	62,9	60,2	65,2	110,0	117,6	93,8	
2010	96,9	103,2	88,8	91,4	98,1	85,8	102,8	106,8	94,2	
2011	104,3	116,1	89,1	98,1	116,2	83,1	110,9	116,0	100,0	
2010	1	85,6	89,7	80,2	77,2	76,2	78,0	94,5	99,4	84,1
	2	80,0	88,4	69,1	72,3	76,8	68,6	88,2	96,7	70,0
	3	76,3	87,4	61,9	69,6	78,3	62,4	83,4	93,8	61,1
	4	78,1	89,5	63,4	72,2	82,6	63,5	84,5	94,5	63,3
	5	85,2	95,7	71,6	77,5	88,5	68,3	93,4	100,9	77,6
	6	94,9	103,5	83,8	85,4	96,1	76,6	105,1	108,9	97,0
	7	101,3	105,3	96,2	92,3	98,4	87,3	110,9	110,2	112,4
	8	108,8	111,3	105,6	102,1	107,9	97,3	116,0	113,7	120,7
	9	114,3	116,3	111,6	112,1	118,1	107,1	116,6	115,1	119,7
	10	116,7	118,3	114,6	116,5	121,5	112,4	116,8	116,0	118,6
	11	114,8	118,6	109,9	113,8	118,8	109,6	115,9	118,6	110,4
	12	107,0	114,2	97,7	106,0	114,5	98,9	108,0	114,0	95,5
2011	1	104,3	116,2	89,1	101,0	113,7	90,5	107,9	117,9	86,5
	2	95,8	111,5	75,5	90,7	107,4	76,8	101,2	114,4	73,0
	3	90,3	109,3	65,8	84,7	107,1	66,2	96,2	111,0	64,9
	4	88,8	108,8	63,0	80,9	104,0	61,7	97,1	112,1	65,4
	5	93,1	110,1	71,2	84,7	108,0	65,3	102,1	111,6	82,1
	6	99,9	112,3	84,0	89,5	110,7	71,9	111,1	113,5	106,0
	7	105,0	112,6	95,1	95,8	113,3	81,2	114,8	112,0	120,6
	8	112,2	119,4	102,9	104,3	120,7	90,7	120,6	118,4	125,1
	9	116,6	122,9	108,6	111,2	126,4	98,5	122,5	120,3	127,2
	10	117,8	123,7	110,1	115,0	131,2	101,6	120,7	118,4	125,6
	11	116,2	123,3	107,0	111,9	126,5	99,7	120,8	121,0	120,3
	12	107,8	117,8	94,9	102,2	118,2	89,0	113,6	117,4	105,6
2012*	1	104,0	117,1	87,0	96,4	115,6	80,5	112,0	118,2	98,8
	2	92,7	108,0	73,0	85,6	106,7	68,2	100,2	108,9	81,8
	3	86,1	103,0	64,5	78,2	100,2	59,9	94,6	105,0	72,7
	4	83,6	100,0	62,4	76,3	99,6	57,0	91,3	100,3	72,2
	5	86,8	100,9	68,5	78,4	101,6	59,1	95,7	100,4	85,7
	6	92,8	102,6	80,1	84,2	106,8	65,5	101,9	99,7	106,7
	7	96,8	102,2	90,0	88,7	106,1	74,3	105,5	99,3	118,5

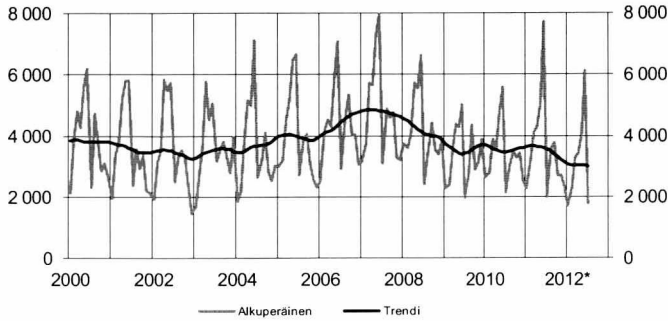
Lähde: Tilastokeskus, Rakennus- ja asuntotuotanto

Lisätietoja: tilastokeskus.fi/til/ras

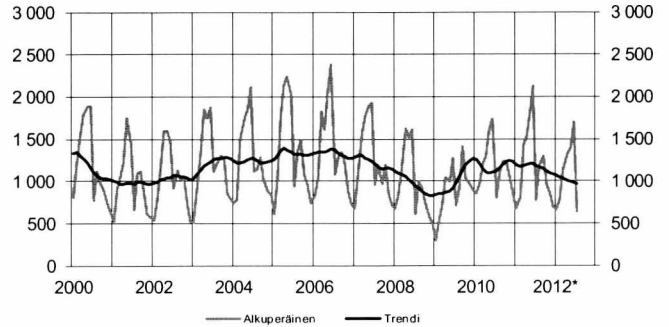
Tiedustelut: Merja Järvinen, puh. 09 17 341

## Myönnetyt rakennusluvut, 1 000 m<sup>3</sup>

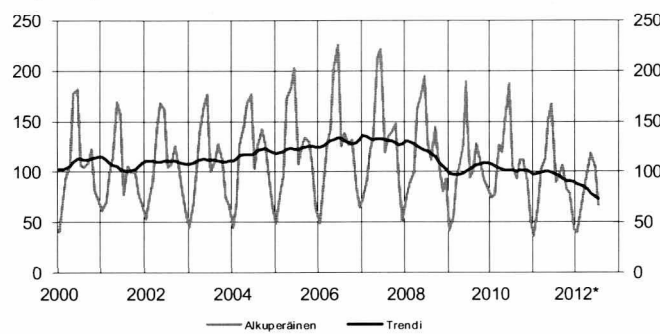
Kaikki rakennukset



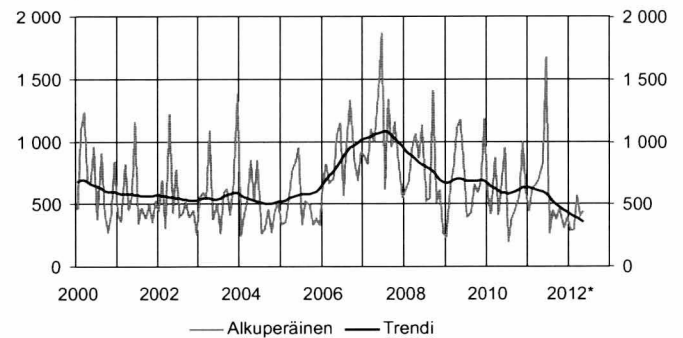
Asuinrakennukset



Vapaa-ajan asuinrakennukset



Liike- ja toimistorakennukset



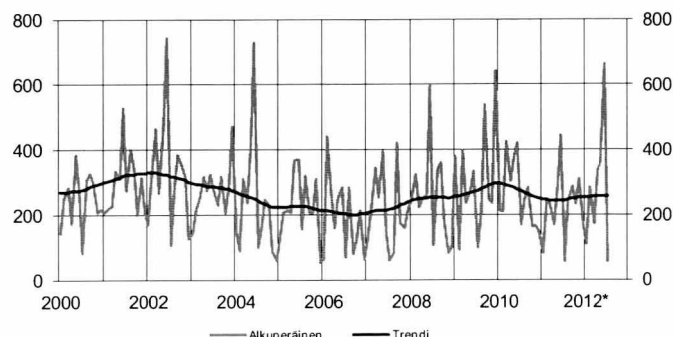
Myönnetyt rakennusluvut rakennustyyppin mukaan, 1 000 m<sup>3</sup>

Vuosi	kk	Kaikki rakennukset		Asuinrakennukset		Vapaa-ajan asuinrakennukset		Liike- ja toimistorakennukset	
		Alkuper.	Muutos % <sup>1)</sup>	Alkuper.	Muutos % <sup>1)</sup>	Alkuper.	Muutos % <sup>1)</sup>	Alkuper.	Muutos % <sup>1)</sup>
2000		46 432	6	14 242	-2	1 267	11	8 339	16
2001		42 559	-8	11 890	-17	1 202	-5	6 341	-24
2002		42 000	-1	12 566	6	1 279	6	6 280	-1
2003		43 976	5	14 743	17	1 293	1	7 570	21
2004		43 444	-1	15 006	2	1 391	8	5 694	-25
2005		47 642	10	16 372	9	1 447	4	6 129	8
2006		52 483	10	16 267	-1	1 506	4	10 384	69
2007		57 396	9	14 892	-9	1 536	2	12 534	21
2008		50 549	-12	11 741	-21	1 463	-5	9 187	-27
2009		40 804	-19	10 755	-8	1 221	-17	8 714	-5
2010		41 208	1	13 956	30	1 298	6	7 096	-19
2011		43 801	6	14 167	2	1 136	-12	7 189	1
			<i>Trendi</i>		<i>Trendi</i>		<i>Trendi</i>		<i>Trendi</i>
2010	1	2 650	3 706	854	1 259	75	108	594	666
	2	2 795	3 643	965	1 203	77	106	417	645
	3	3 879	3 570	1 212	1 138	127	104	878	625
	4	3 550	3 512	1 292	1 102	119	102	407	606
	5	4 799	3 480	1 604	1 097	153	101	676	593
	6	5 581	3 468	1 736	1 107	187	102	954	585
	7	2 145	3 470	806	1 124	106	102	190	580
	8	3 056	3 485	1 099	1 151	93	101	380	586
	9	3 507	3 517	1 231	1 191	112	101	446	599
	10	3 276	3 563	1 229	1 234	112	102	562	617
	11	3 435	3 590	1 061	1 250	91	101	1 007	632
	12	2 535	3 601	866	1 228	51	99	584	636
2011	1	2 279	3 626	683	1 189	37	98	442	634
	2	3 195	3 655	804	1 168	65	98	636	628
	3	4 093	3 660	1 430	1 176	102	99	651	619
	4	4 297	3 650	1 532	1 191	113	100	697	611
	5	5 058	3 637	1 826	1 202	153	100	830	602
	6	7 723	3 609	2 121	1 201	168	99	1 681	588
	7	2 014	3 550	783	1 182	90	98	261	566
	8	3 607	3 475	1 187	1 163	97	96	452	543
	9	3 772	3 392	1 299	1 144	107	93	376	524
	10	2 713	3 305	959	1 119	83	92	465	508
	11	2 723	3 222	855	1 100	79	91	300	495
	12	2 327	3 145	687	1 086	43	90	400	485
2012*	1	1 726	3 082	667	1 071	40	88	285	479
	2	2 274	3 048	779	1 049	59	87	298	477
	3	3 285	3 034	1 135	1 026	85	85	589	480
	4	3 415	3 028	1 323	1 007	102	83	404	483
	5	4 013	3 030	1 400	995	119	79	459	488
	6	6 104	3 028	1 692	983	106	75	1 634	494
	7	1 804	3 010	642	967	67	73	337	493

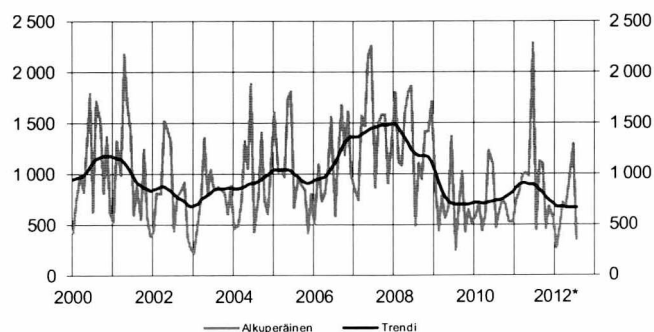


Myönnettyt rakennusluvat, 1 000 m<sup>3</sup>

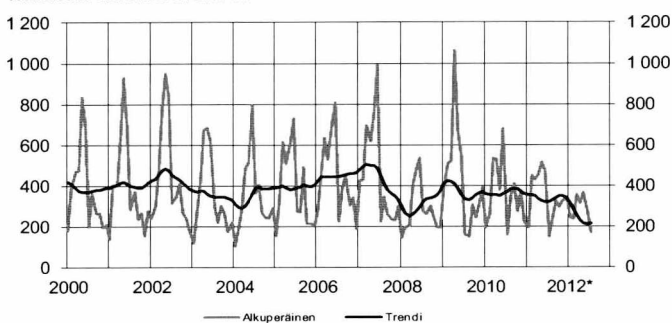
Julkiset palvelurakennukset



Teollisuus- ja varastorakennukset



Maatalousrakennukset

Myönnettyt rakennusluvat rakennustyyppin mukaan, 1 000 m<sup>3</sup>

Vuosi	kk	Julkiset palvelurakennukset		Teollisuus- ja varastorakennukset		Maatalousrakennukset	
		Alkuper.	Muutos %	Alkuper.	Muutos %	Alkuper.	Muutos %
2000		2 945	-7	12 704	25	4 534	-15
2001		3 570	21	12 318	-3	4 769	5
2002		4 017	13	9 887	-20	5 334	12
2003		3 290	-18	9 567	-3	4 266	-20
2004		2 800	-15	10 923	14	4 159	-3
2005		2 748	-2	12 755	17	4 616	11
2006		2 293	-17	12 981	2	5 322	15
2007		2 615	14	16 708	29	5 503	3
2008		3 063	18	16 309	-2	3 424	-38
2009		3 681	20	8 161	-50	5 227	53
2010		3 124	-15	8 217	1	4 354	-17
2011		2 750	-12	11 164	36	4 173	-4
			<i>Trendi</i>		<i>Trendi</i>		<i>Trendi</i>
2010	1	212	295	577	717	194	359
	2	209	293	717	713	257	353
	3	424	290	431	702	534	356
	4	304	286	589	704	529	353
	5	378	282	1 221	715	380	349
	6	419	278	1 088	724	677	358
	7	169	273	466	731	161	370
	8	246	268	623	739	347	381
	9	284	262	751	752	407	386
	10	163	257	694	770	275	382
	11	167	253	527	791	372	371
	12	148	249	531	821	221	358
2011	1	83	247	734	859	195	355
	2	240	246	824	887	451	356
	3	235	244	984	899	428	347
	4	169	244	1 006	899	456	336
	5	284	244	980	897	511	326
	6	444	244	2 281	893	473	320
	7	55	245	449	875	149	321
	8	242	247	1 120	845	232	328
	9	287	249	1 103	806	324	338
	10	233	252	452	765	296	347
	11	311	253	671	732	322	348
	12	166	253	560	701	337	339
2012*	1	110	254	268	678	246	315
	2	284	254	465	670	236	283
	3	172	255	716	670	356	255
	4	334	257	664	668	316	231
	5	361	258	913	666	361	214
	6	660	258	1 284	666	270	208
	7	56	257	349	663	169	215

## Rakennuskustannukset nousivat elokuussa 2,2 prosenttia

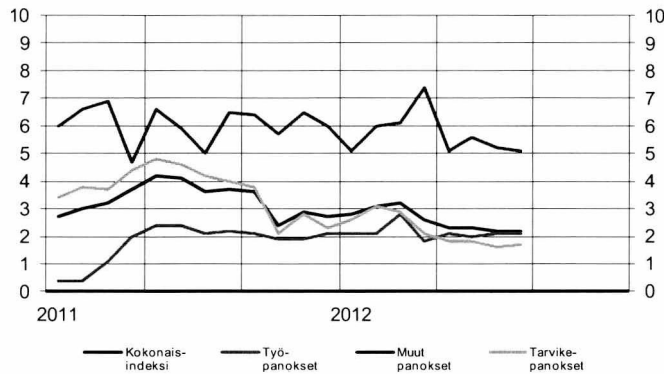
Rakennuskustannukset nousivat 2,2 prosenttia vuoden 2012 elokuussa edellisen vuoden elokuuhun verrattuna. Rakentamisen työpanosten hinnat nousivat 2,1 prosenttia, tarvikepanosten hinnat 1,7 prosenttia ja muiden panosten hinnat 5,1 prosenttia.

Vuositasolla kasvua oli mm. tiilien ja harkkojen, säätöjärjestelmien sekä teräsbetonin hinnoissa. Rakennuskustannusten

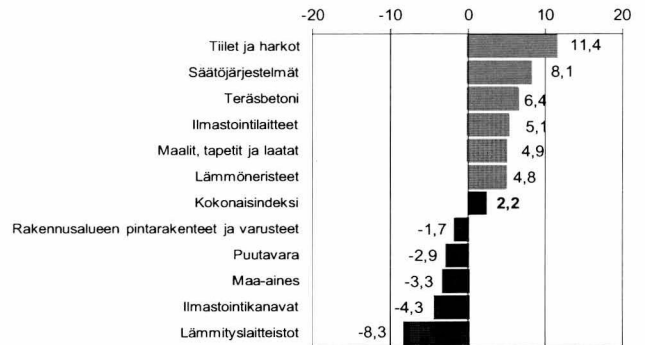
osatekijöistä eniten laskivat ilmastointikanavien ja lämmityslaitteistojen hinnat.

Heinäkuusta elokuuhun rakennuskustannusten kokonaisindeksi kasvoi 0,1 prosenttia. Työpanosten hinnat pysyivät ennallaan, tarvikkeiden hinnat nousivat 0,2 prosenttia ja muiden panosten hinnat nousivat 0,1 prosenttia.

Rakennuskustannusindeksi 2010=100, vuosimuutokset %



Vuoden aikana tapahtuneet suurimmat muutokset, %  
08/2011–08/2012



Rakennuskustannusindeksi 2010=100<sup>1)</sup>

Vuosi	kk	Kokonaisindeksi		Panokset						Talotyyppit			
			Vuosi- muutos %	Työ- panokset	Vuosi- muutos %	Tarvike- panokset	Vuosi- muutos %	Muut panokset	Vuosi- muutos %	Asuin- kerrostalo	Asuin- pientalo	Toimitila	Tuotanto- rakennus
2010		100,0		100,0		100,0		100,0		100,0	100,0	100,0	100,0
2011		103,3	3,3	101,8	1,8	103,7	3,7	106,1	6,1	102,6	103,2	103,4	103,7
2010	1	99,0		100,4		98,6		97,3		99,0	98,9	99,2	99,0
	2	98,8		100,4		98,2		97,1		98,7	98,7	98,9	98,7
	3	99,3		100,4		98,8		98,3		99,1	99,2	99,5	99,2
	4	99,3		100,1		98,9		99,0		98,9	99,2	99,4	99,4
	5	99,3		99,5		99,1		99,5		99,4	99,4	99,3	99,2
	6	99,7		99,5		99,6		100,2		99,9	99,7	99,5	99,6
	7	100,2		99,7		100,2		101,4		100,5	100,3	100,1	100,1
	8	100,2		99,7		100,5		100,2		100,5	100,3	100,1	100,0
	9	100,6		99,9		100,9		100,7		100,7	100,6	100,5	100,4
	10	101,3		100,1		101,8		101,1		101,4	101,2	101,2	101,4
	11	101,1		100,1		101,4		102,1		100,9	101,2	101,0	101,3
	12	101,4		100,4		101,8		102,4		101,0	101,4	101,4	101,8
2011	1	101,7	2,7	100,8	0,4	102,0	3,4	103,1	6,0	101,2	101,8	101,7	102,0
	2	101,7	3,0	100,8	0,4	101,9	3,8	103,6	6,6	101,3	101,7	101,7	102,1
	3	102,4	3,2	101,5	1,1	102,4	3,7	105,0	6,9	101,9	102,3	102,5	102,8
	4	102,9	3,7	102,0	2,0	103,3	4,4	103,7	4,7	102,1	102,9	103,0	103,4
	5	103,5	4,2	101,9	2,4	103,9	4,8	106,1	6,6	103,0	103,5	103,5	103,9
	6	103,7	4,1	101,9	2,4	104,2	4,6	106,1	5,9	103,2	103,6	103,7	104,0
	7	103,8	3,6	101,8	2,1	104,4	4,2	106,5	5,0	103,1	103,7	103,9	104,4
	8	103,9	3,7	101,8	2,2	104,5	4,0	106,7	6,5	103,2	103,8	104,0	104,4
	9	104,1	3,6	102,0	2,1	104,8	3,8	107,1	6,4	103,4	103,9	104,2	104,7
	10	103,7	2,4	102,0	1,9	103,9	2,1	107,6	5,7	102,6	103,6	104,1	104,1
	11	104,1	2,9	102,0	1,9	104,3	2,8	108,8	6,5	103,0	103,9	104,4	104,4
	12	104,1	2,7	102,5	2,1	104,2	2,3	108,5	6,0	103,0	104,0	104,5	104,6
2012	1	104,5	2,8	102,9	2,1	104,6	2,6	108,4	5,1	103,6	104,2	104,8	105,0
	2	104,9	3,1	102,9	2,1	105,0	3,1	109,8	6,0	103,9	104,6	105,0	105,7
	3	105,7	3,2	104,4	2,8	105,4	2,9	111,4	6,1	104,8	105,4	105,9	106,5
	4	105,6	2,6	103,9	1,8	105,4	2,1	111,3	7,4	104,6	105,3	105,8	106,2
	5	105,8	2,3	104,0	2,1	105,7	1,8	111,5	5,1	104,9	105,5	106,0	106,2
	6	106,1	2,3	103,9	2,0	106,1	1,8	112,1	5,6	105,3	105,7	106,3	106,8
	7	106,1	2,2	104,0	2,1	106,1	1,6	112,0	5,2	105,3	105,7	106,2	106,8
	8	106,2	2,2	104,0	2,1	106,2	1,7	112,2	5,1	105,6	105,8	106,2	107,0

1) Rakennuskustannusindeksi julkaistiin 12.4.2011 uudella perusvuodella 2010. Tilaston tietosisältö on muuttunut uudistuksen yhteydessä.

Lähde: Tilastokeskus, Rakennuskustannusindeksi

Lisätietoja: tilastokeskus.fi/til/rki

Tiedustelut: Anne Virokannas, puh. 09 17 341

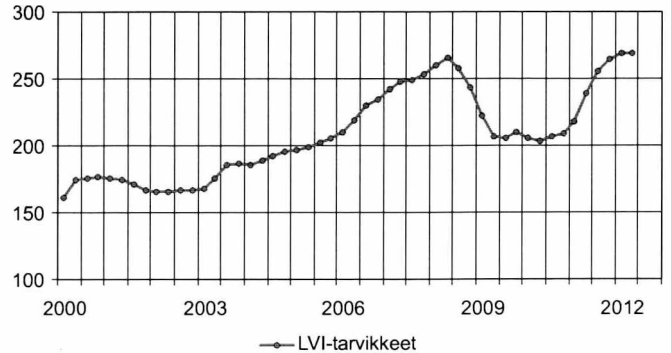
## LVI-tarvikkeiden tukkumyynnissä hienoinen kasvu toisella neljänneksellä

Sähkötukkuliikkeiden myynnin arvo vuoden 2012 kesäkuussa oli 80,4 miljoonaa euroa. Viime vuodesta kasvua oli kertynyt lähes 7,6 prosenttia.

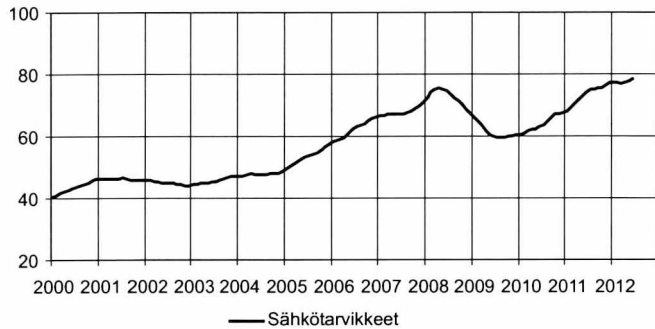
LVI-tukun myynnin arvo vuoden 2012 toisella neljänneksellä oli 260,1 miljoonaa euroa, kasvua edellisvuoteen oli prosenttia. Ensimmäisen neljänneksen tiedot tarkentuvat toista neljännestä julkistettaessa.

Huhti-kesäkuussa vähittäisrautakaupan myynti kasvoi 2 prosenttia. Kuluvan vuoden kesäkuussa myyntiä oli lähes 4 prosenttia enemmän kuin vuosi sitten.

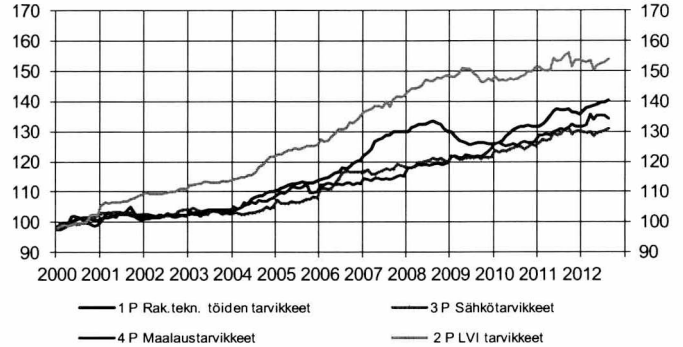
LVI-tarvikkeiden tukkukaupan trendi, neljänneksittäin, milj. euroa



Sähkötarvikkeiden tukkukaupan trendit, milj. euroa



Rakennuskustannusindeksi 2000=100, osaindeksit



### Sähkö- ja LVI-tarvikkeiden tukkukauppa

	Sähkötarvikkeiden tukkukauppa <sup>2)</sup>				Rakennuskustannusindeksi 2000=100, osaindeksit				LVI-tarvikkeiden tukkukauppa <sup>1)</sup>				
	alkuper. tarvikekaup.	trendi	vuosi- muutos %		Rakennus- teknisten töiden tarvikkeet	LVI-tarvikkeet	Sähkötarvikkeet ilman talous- kojeita	Maalaus- tarvikkeet	Alkuper. milj. euroa	trendi	vuosi- muutos %		
					1 P	2 P	3 P	4 P					
2010	1	50,6	60,5	-11,8	126,0	148,1	123,8	126,0	2007	I	222,7	242,0	17,7
	2	50,2	61,0	-6,6	126,4	146,8	123,1	126,3		II	252,6	247,3	12,6
	3	59,6	61,7	-1,0	126,9	147,1	123,8	125,7		III	259,2	249,2	7,8
	4	57,8	62,1	3,3	128,4	146,7	123,5	125,3		IV	261,2	253,0	8,2
	5	64,3	62,4	8,8	129,5	147,3	124,1	125,7	2008	I	236,0	260,4	6,0
	6	67,4	62,9	9,8	130,6	147,2	124,5	125,8		II	274,9	265,1	8,8
	7	54,4	63,8	0,1	131,3	147,4	125,2	125,1		III	269,3	258,3	3,9
	8	70,9	65,0	18,5	131,6	148,0	124,9	126,4		IV	251,5	242,8	-3,7
	9	80,7	66,2	9,2	131,8	148,6	124,1	126,5	2009	I	201,7	222,6	-14,5
	10	79,0	67,0	11,0	132,1	149,8	125,0	126,2		II	210,5	206,2	-23,4
	11	77,8	67,3	16,8	131,6	149,5	125,8	126,4		III	216,1	205,6	-19,8
	12	63,4	67,5	10,0	131,7	150,9	125,2	126,5		IV	219,2	209,6	-12,8
2011	1	57,0	69,3	11,3	131,8	151,5	126,2	128,8	2010	I	210,3	203,1	-0,1
	2	59,0	70,3	16,0	132,5	150,4	127,3	128,8		II	248,8	206,9	15,1
	3	69,4	71,6	14,9	133,5	149,8	127,1	129,3		III	240,3	209,1	9,6
	4	61,0	73,1	4,3	135,3	150,2	127,4	128,9		2011	I	209,9	218,0
	5	80,9	74,3	25,4	136,5	154,3	129,4	129,8	II		257,3	239,2	22,3
	6	74,7	75,0	9,9	137,4	153,1	128,7	130,1	III		272,7	255,2	9,6
	7	66,3	75,3	20,9	137,2	153,6	129,3	130,8	IV		277,8	264,0	15,5
	8	82,4	75,4	14,0	137,1	155,1	130,5	130,4	2012	I	226,2	268,5	7,8
	9	92,6	75,8	13,1	137,4	156,1	131,3	131,4		II	260,1	269,3	1,1
	10	84,3	76,6	5,2	136,2	151,2	129,0	132,2					
	11	87,5	77,4	11,2	136,3	153,5	130,0	131,8					
	12	71,0	77,5	10,4	135,7	153,6	130,1	131,7					
2012	1	68,2	77,2	19,6	136,7	153,1	129,8	131,8					
	2	63,7	77,1	8,0	137,8	152,9	129,6	132,0					
	3	71,2	77,4	2,7	138,2	153,4	129,9	135,5					
	4	67,3	77,9	10,3	138,5	150,3	128,6	133,9					
	5	82,4	78,5	1,8	138,7	151,7	129,5	135,1					
	6	80,4	78,5	7,6	139,7	152,5	129,8	135,1					
	7				139,6	152,7	130,4	135,1					
	8				140,2	153,9	131,0	134,0					

1) LVI-tarvikkeiden tilastointi on muuttunut 6/2011 neljännesvuosittaiseksi.

Vuosina 1995–1999 tilastossa mukana vain LV-tarvikkeet.

LVI-tarvikkeiden luvuissa on mukana neljän yrityksen tiedot. Ne kattavat 95 prosenttia LVI-tarvikkeiden tukkukaupan kokonaismyynnistä.

2) Sähkötarvikkeiden tukkukaupan heinäkuun 2012 tietoja ei ole vielä julkistettu. Uusimmat luvut päivitetään marraskuussa.

Tilastoon on vuoden 2012 alusta lukien tullut uusi ilmoittaja, jonka viime vuoden liikevaihto 10,7 milj. euroa on lisätty vuoden 2011 myyntilukuihin.

Myyntiin lisäys on jaettu eri kuukausille samassa suhteessa kuin sähkötarvikkeiden kokonaismyynti kyseisinä vuosina jakautui eri kuukausille.

Sähkötarvikkeiden otoksessa mukana 14 yritystä, jotka edustavat yli 95 prosenttia Suomen sähkötukkukaupasta. Neljännesvuosittain seurataan 45 tuoterhymän myyntiä.

Lähde: Sähköteknisen Kaupan Liitto ry ja LVI-teknisen kaupan liitto ry. Tiedustelut: Sähköteknisen Kaupan Liitto, Raine Teräsvuori, puh. 09 696 3700, www.stkliitto.fi.

LVI-Teknisen kaupan liitto ry., Magnus Sirén, puh. 010 422 6563, www.tekninen.fi

## Talonrakennusyritysten liikevaihto kasvoi huhti–kesäkuussa runsaat 2 prosenttia vuodentakaisesta

Talonrakennusyritysten liikevaihto kasvoi huhti–kesäkuussa 2,4 prosenttia vuotta aiemmasta. Kuluvan vuoden kesäkuussa liikevaihto väheni prosentin vuodentakaisesta.

Erikoistuneen rakentamisen yrityksillä liikevaihto kasvoi kesäkuussa 9,7 prosenttia. Huhti–kesäkuun jaksolla liikevaihto kasvoi 7,1 prosenttia viime vuodesta.

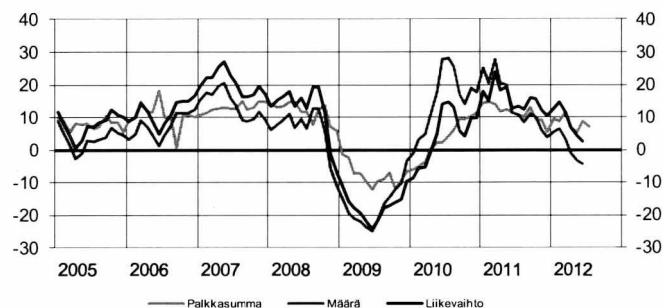
Kuukausikuvaajissa touko–heinäkuussa talonrakennusyritysten maksama palkkasumma kasvoi 7,2 prosenttia vuoden takaisesta. Erikoistuneen rakennustoiminnan palkkasumma

kasvoi vastaavalla jaksolla 8,6 prosenttia. Sekä talonrakentamisen että erikoistuneen rakennustoiminnan toimialoilla heinäkuussa maksettu palkkasumma väheni vuodentakaisesta.

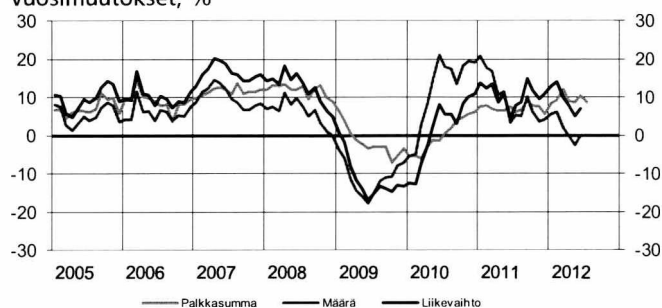
Talonrakennusyritysten myynnin määrä oli huhti–kesäkuussa vähentynyt runsaat 4 prosenttia vuodentakaiseen vastaavaan ajanjaksoon verrattuna. Erikoistunut rakennustoiminta pysyi vuoden 2011 huhti–kesäkuun tasolla.

Myynnin määrä lasketaan poistamalla liikevaihdosta hintojen muutosten vaikutukset.

Talonrakentamisen kuukausikuvaajien vuosimuutokset, %



Erikoistuneen rakentamisen kuukausikuvaajien vuosimuutokset, %



Talonrakentamisen kuukausikuvaajat TOL2008<sup>2)</sup>

	Liikevaihtoindeksi 2005=100 <sup>3)</sup>				Palkkasummaindeksi 2005=100				Myynnin määräindeksi 2005=100				
	41 Talonrakentaminen		43 Erikoistunut rakennustoiminta		41 Talonrakentaminen		43 Erikoistunut rakennustoiminta		41 Talonrakentaminen		43 Erikoistunut rakennustoiminta		
	Alku-peräinen	Vuosi-muutos <sup>1)</sup> %	Alku-peräinen	Vuosi-muutos <sup>1)</sup> %	Alku-peräinen	Vuosi-muutos <sup>1)</sup> %	Alku-peräinen	Vuosi-muutos <sup>1)</sup> %	Alku-peräinen	Vuosi-muutos <sup>1)</sup> %	Alku-peräinen	Vuosi-muutos <sup>1)</sup> %	
2005	100,0		100,0		100,0		100,0		100,0		100,0		
2006	112,6	12,6	110,4	10,4	110,6	10,6	108,9	8,9	108,4	8,4	106,3	6,3	
2007	135,1	20,0	130,0	17,8	125,4	13,4	121,9	11,9	121,7	12,2	116,6	9,7	
2008	147,5	9,1	143,3	10,2	138,2	10,2	135,4	11,1	126,6	4,1	122,9	5,4	
2009	122,0	-17,3	124,3	-13,2	126,7	-8,4	132,1	-2,4	106,4	-16,0	108,4	-11,8	
2010	129,9	6,4	129,7	4,3	132,9	4,9	133,1	0,8	124,6	17,1	124,4	14,7	
2011	149,4	15,0	143,5	10,7	147,2	10,7	142,7	7,2	139,6	12,0	134,0	7,7	
2010	1	82,9	-8,5	83,0	-12,3	97,6	-6,0	107,9	-5,4	76,7	-1,2	76,9	-5,3
	2	96,4	-5,6	95,8	-12,8	113,4	-5,0	114,0	-5,4	90,0	3,2	89,4	-4,8
	3	114,3	-5,4	117,7	-7,3	117,2	-3,9	124,5	-6,1	107,5	4,9	110,8	2,9
	4	113,6	-0,9	112,0	-2,6	128,8	0,2	126,3	-2,8	107,9	10,6	106,3	8,5
	5	122,1	4,9	123,1	2,4	122,2	2,2	122,4	-1,2	116,8	17,4	117,8	14,7
	6	161,5	13,8	156,8	8,1	157,6	2,1	148,2	-1,4	155,4	27,6	150,9	21,2
	7	123,7	14,7	115,3	5,5	160,9	4,0	160,1	0,6	119,6	28,1	111,5	17,9
	8	163,1	12,9	133,5	5,7	127,7	6,1	131,1	1,9	158,0	25,4	129,3	17,5
	9	138,7	5,9	146,8	2,9	133,8	9,2	134,8	3,9	134,6	16,8	142,3	13,4
	10	134,0	4,2	149,3	8,3	144,5	9,5	141,7	4,7	130,0	13,9	144,8	18,3
	11	161,6	9,6	151,6	10,2	131,6	10,4	129,4	5,7	156,4	18,7	146,8	19,3
	12	147,0	9,7	171,1	11,0	159,5	11,2	157,0	6,0	142,3	17,7	165,6	19,0
2011	1	105,7	17,7	100,3	13,9	116,1	14,3	118,3	7,6	102,0	24,9	96,9	20,8
	2	115,5	14,9	104,1	12,3	127,1	14,5	122,6	7,9	111,2	20,4	100,3	17,8
	3	142,4	23,8	131,6	13,3	131,3	14,1	129,3	6,9	136,6	27,6	126,3	16,7
	4	125,7	18,3	118,1	8,7	143,5	11,8	136,5	6,4	120,0	20,4	112,8	10,7
	5	149,4	19,3	141,8	11,0	138,9	12,4	131,6	6,5	141,5	19,8	134,3	11,5
	6	171,7	12,5	149,4	4,4	172,2	11,3	158,4	7,5	161,3	11,2	140,4	3,3
	7	139,7	13,1	134,6	7,7	176,8	10,7	167,3	6,2	130,6	10,6	125,8	5,3
	8	191,5	12,2	156,5	8,6	141,6	9,9	143,1	6,7	177,9	8,5	145,3	5,1
	9	161,7	15,8	162,8	14,7	158,5	12,9	153,3	8,8	149,2	11,0	150,2	10,0
	10	150,6	15,6	160,4	11,7	144,2	9,4	143,0	7,8	137,9	10,0	146,8	6,2
	11	174,6	12,1	167,7	9,6	144,3	9,0	140,2	7,5	158,7	5,9	152,5	3,6
	12	163,4	10,4	195,3	10,9	171,2	5,5	169,4	5,7	147,7	3,6	176,6	4,1
2012	1	128,7	12,6	114,7	12,9	129,3	9,2	129,6	8,5	115,6	5,3	102,9	5,5
	2	129,4	14,5	118,0	14,0	137,4	8,7	135,8	9,3	115,5	6,6	105,4	6,1
	3	146,4	11,2	136,3	9,8	151,4	11,6	149,3	12,0	130,0	3,2	121,0	1,8
	4	133,2	6,6	127,1	7,8	139,6	6,6	138,4	9,1	117,9	-1,2	112,6	-0,1
	5	154,8	4,0	147,2	4,9	145,7	5,6	143,6	8,6	136,9	-3,3	130,1	-2,6
	6	169,5	2,4	163,9	7,1	209,5	8,9	188,9	10,4	149,8	-4,3	144,8	0,0
	7					167,9	7,2	164,1	8,6				

1) Vuosimuutos on alkuperäisen sarjan kolmen viimeisimmän kuukauden keskiarvon muutos edellisen vuoden vastaavasta ajanjaksosta.

2) Tilastossa otettiin käyttöön uusi toimialaluokitus TOL2008 sekä uusi perusvuosi 2005=100 huhtikuussa 2009.

3) Rakentamispalveluiden käänteinen arvonlisävero otettiin Suomessa käyttöön huhtikuussa 2011 (hallituksen esitys 41/2010). Uudistus aiheuttaa muutoksia tämän tilaston lähdeaineistona käytettävään Verohallinnon kausiveroaineistoon huhtikuun 2011 tiedoista lukien. Verouudistuksen vaikutus liikevaihtoindeksiin on pyritty eliminoimaan uudistamalla liikevaihdon muodostussääntöä. Uuden muodostussäännön mukainen liikevaihtotieto on mahdollisimman vertailukelpoinen vanhan liikevaihtotiedon kanssa.

Lähde: Tilastokeskus, Rakentamisen liikevaihtokuvaajat, Lisätietoja: tilastokeskus.fi/til/riv Tiedustelut: Mira Kuussaari, puh. 09 17 341

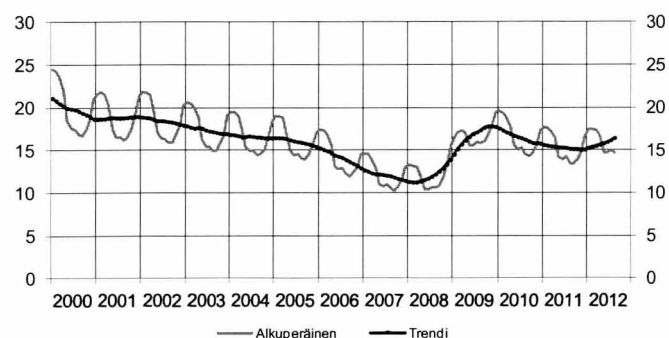
## Talonrakennusalan työttömiä lähes 14 700 elokuussa

Työttömien määrä talonrakennusosalalla kasvoi elokuussa 9,7 prosenttia vuotta aiemmasta. Työttömiä talonrakentajia oli kuluvan vuoden elokuussa 14 698, kun vuotta aiemmin määrä oli 13 384.

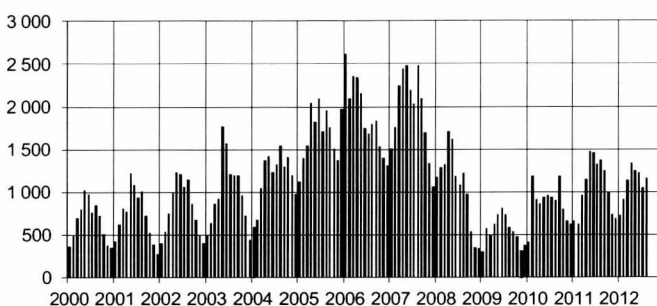
Heinäkuusta elokuuhun työttömien määrä väheni 395 hengellä.

Avoimia työpaikkoja talonrakennusosalalla oli elokuussa 1 152, mikä on 16,2 prosenttia vähemmän kuin elokuussa 2011, jolloin avoinna oli 1 374 työpaikkaa. Heinäkuusta elokuuhun avointen työpaikkojen määrä kasvoi 101 työpaikalla.

Talonrakennusalan työttömät, 1 000 henkeä



Talonrakennusalan avoimet työpaikat, kpl



Talonrakennusalan työllisyys

		Työttömät (TEM)			Avoimet työpaikat (TEM)	
		1 000 henkeä	Trendi	Vuosimuutos %	Kpl	Vuosimuutos %
2005	k.a.	16,1		-3	1 690	44
2006	k.a.	14,2		-12	1 972	17
2007	k.a.	12,0		-14	1 972	0
2008	k.a.	12,0		0	1 065	-44
2009	k.a.	16,7		39	542	-54
2010	k.a.	16,5		-2	861	59
2011	k.a.	15,3		-7	1 056	23
2010	1	19,6	17,5	19	415	40
	2	19,3	17,3	13	1 178	108
	3	18,8	17,1	8	913	84
	4	17,6	16,9	3	853	38
	5	15,5	16,7	0	937	28
	6	15,0	16,5	-3	956	18
	7	15,3	16,4	-4	931	27
	8	14,5	16,2	-8	894	54
	9	14,3	16,0	-11	1 183	124
	10	14,7	15,8	-13	802	71
	11	15,6	15,8	-12	655	114
	12	17,3	15,7	-11	616	67
2011	1	17,7	15,6	-10	659	59
	2	17,6	15,5	-9	627	-47
	3	17,2	15,5	-8	961	5
	4	16,4	15,4	-7	1 151	35
	5	14,2	15,3	-9	1 466	56
	6	13,9	15,3	-7	1 454	52
	7	14,3	15,3	-7	1 321	42
	8	13,4	15,1	-8	1 374	54
	9	13,4	15,1	-6	1 246	5
	10	13,9	15,1	5	991	24
	11	14,8	15,0	-6	734	12
	12	16,5	15,1	-5	684	11
2012	1	17,4	15,2	-2	716	9
	2	17,4	15,4	-1	905	44
	3	17,3	15,5	1	1 135	18
	4	16,6	15,6	2	1 331	16
	5	14,6	15,8	3	1 250	-15
	6	14,6	16,0	5	1 220	-16
	7	15,1	16,2	6	1 051	-20
	8	14,7	16,4	10	1 152	-16

Lähde: Tilastokeskus, Työvoimatutkimus, Työ- ja elinkeinoministeriö

Lisätietoja: tilastokeskus.fi/til/tyti, tem.fi

Tiedustelut: Kalle Sinivuori, puh. 09 17 341 ja TEM, työnvälitystilasto, puh. 010 60 4001

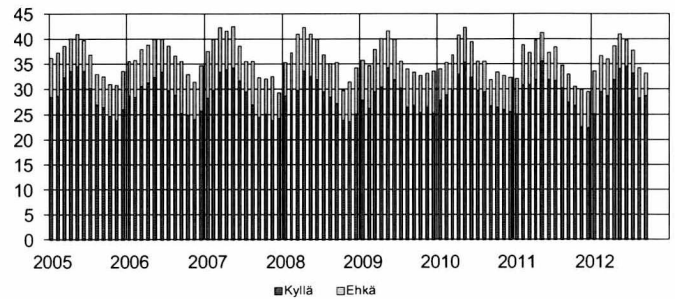
## Talonrakentamisessa tehtyjen työtuntien määrä elokuussa väheni vuoden takaisesta

Talonrakentamisen ja erikoistuneen rakentamisen yhteenlasketut työtunnit vähenivät elokuussa 11,3 prosenttia vuotta aiemmasta. Työtunteja kertyi mainituilla toimialoilla yhteensä 23,7 miljoonaa.

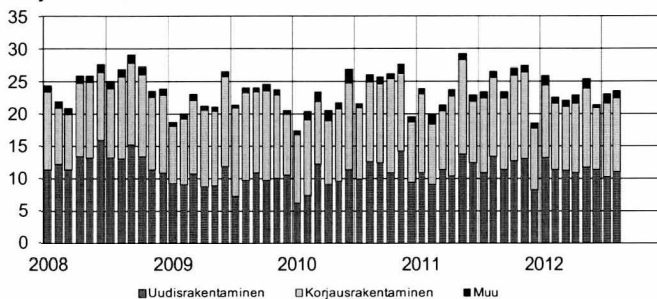
Elokuun työtunneista syntyi uudisrakentamisessa 11,1 miljoonaa tuntia ja korjausrakentamisessa 11,3 miljoonaa tuntia. Vuoden 2011 elokuuhun verrattuna uudisrakentamisen työtuntien määrä on vähentynyt 17,8 prosenttia ja korjausrakentaminen 6,6 prosenttia.

Korjausrakentamisen osuus oli elokuussa lähes 48 prosenttia talonrakentamisessa tehdyistä työtunneista. Asuinrakennusten korjauksiin kaikista korjausrakentamisen tunneista kohdistui 54 prosenttia.

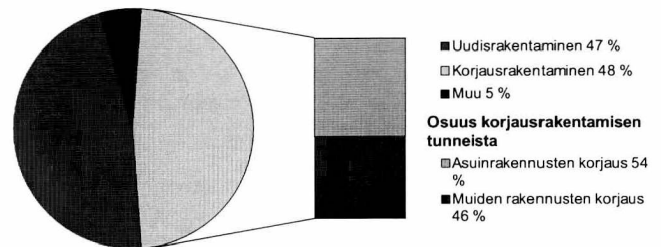
Kotitalouksien asunnon korjausaikomukset, prosenttia kotitalouksista



Talonrakennusalan ammattirakentajien työtuntijakauma, milj. tuntia, TOL 2008



Talonrakennusalan ammattirakentajien (TOL 2008) työtuntijakauma elokuu 2012



### Korjausrakentaminen

Vuosi	kk	Kotitalouksien asunnon korjausaikomukset Prosenttia kotitalouksista				Talonrakennusalan ammattirakentajien työtunnit TOL 2008 <sup>1)</sup> milj. tuntia	Korjausrakentamisen tuntien jakauma, %					
		Asunnon korjaus		Peruskorjaus			Yhteensä	Uudisrakentaminen	Korjausrakentaminen	Muu	Asuinrakennusten korjaus	Muiden rakennusten korjaus
		kyllä	ehkä	kyllä	ehkä							
2010	1	27,8	6,4	15,6	6,3	17,5	6,3	10,5	0,7	59,0	41,0	
	2	29,0	6,4	15,7	7,1	20,5	7,4	11,8	1,3	68,3	31,7	
	3	29,9	7,0	15,3	7,2	23,3	12,2	9,8	1,4	63,1	36,9	
	4	33,0	7,8	17,4	7,1	20,5	9,1	9,9	1,6	63,1	36,9	
	5	35,4	6,9	17,2	7,1	21,9	9,6	11,2	1,0	63,7	36,4	
	6	32,5	7,1	16,1	6,3	27,0	11,5	13,3	2,1	69,2	30,8	
	7	29,9	5,7	15,5	6,1	21,6	9,9	11,1	0,6	62,7	37,3	
	8	29,6	6,1	17,3	7,0	26,1	12,6	12,3	1,2	52,9	47,1	
	9	26,7	5,2	17,1	6,1	25,8	12,4	12,2	1,2	55,8	44,2	
	10	26,5	7,0	16,5	8,1	26,3	11,0	14,5	0,8	62,2	37,8	
	11	26,1	6,8	15,3	7,2	27,6	14,3	12,0	1,3	63,7	36,3	
	12	25,6	6,7	15,6	7,7	19,7	9,4	9,4	0,9	62,9	37,2	
2011	1	25,2	6,9	13,5	8,1	24,1	11,0	12,2	0,8	56,5	43,5	
	2	30,8	8,2	17,9	6,8	20,0	9,1	9,3	1,6	52,8	47,3	
	3	30,9	6,6	15,8	5,7	21,4	11,5	8,9	1,0	57,1	42,9	
	4	32,0	7,7	18,5	7,6	23,8	10,5	12,3	1,0	52,2	47,8	
	5	35,7	5,7	19,0	5,7	29,4	13,7	14,6	1,0	69,9	30,2	
	6	32,0	5,4	16,1	5,0	23,0	12,5	9,4	1,1	59,7	40,3	
	7	31,8	6,6	17,1	6,9	23,4	10,9	11,5	1,0	55,6	44,4	
	8	30,3	4,5	14,5	6,3	26,7	13,5	12,1	1,1	72,3	27,8	
	9	27,5	5,6	14,8	6,7	23,4	11,5	10,9	1,0	51,3	48,7	
	10	26,8	3,9	15,9	6,3	27,2	12,8	13,2	1,2	61,7	38,3	
	11	22,6	7,4	15,4	5,2	27,4	13,1	13,3	1,0	60,9	39,1	
	12	22,4	7,2	13,9	7,6	18,5	8,3	9,5	0,8	57,9	42,1	
2012	1	25,3	8,3	13,4	5,5	26,0	13,3	11,1	1,5	49,6	50,4	
	2	29,6	7,2	14,6	7,5	22,7	11,4	10,3	1,0	57,5	42,5	
	3	28,7	7,4	15,0	7,9	22,1	11,3	9,8	1,0	60,5	39,6	
	4	31,9	6,7	15,5	5,7	23,0	10,9	10,8	1,3	58,4	41,6	
	5	34,2	6,8	16,5	8,0	25,5	11,7	12,3	1,5	63,2	36,8	
	6	34,5	5,2	16,0	6,7	21,4	11,4	9,5	0,5	56,1	43,9	
	7	33,2	4,7	17,1	5,7	23,0	10,2	11,4	1,5	50,7	49,4	
	8	28,3	6,1	13,8	6,3	23,7	11,1	11,3	1,3	53,5	46,5	
	9	28,6	4,6	13,5	6,5							

1) Tiedot perustuvat Työvoimatutkimukseen, jossa siirryttiin TOL 2008 luokitukseen vuoden 2009 alusta. Työtunnit sisältävät talonrakentamisen ja erikoistuneen rakentamisen tunnit.

Lähde: Tilastokeskus, Kuluttajabarometri ja Korjausrakentaminen  
Tiedustelut: Pertti Kangassalo ja Kaj Isaksson, puh. 09 17 341

## Uusimmat suuret rakennushankkeet

Kunta	Luvan myöntökk	Omistajan nimi		Rakennustyyppi	Tilavuus, m <sup>3</sup>	Aloituskk
Helsinki	201207	ETERA	uusi	Toimistorak.	70 479	201209
Helsinki	201206	SRV RAKENNUS OY	uusi	Liikenteen rak.	494 100	
Oulu	201206	OULUN PYSÄKÖINTI	uusi	Liikenteen rak.	253 010	
Imatra	201206	KOY UKONNIEMEN SUURHALLI	uusi	Kokoontumisrak.	205 500	
Laukaa	201206	MULTAMESTA OY	uusi	Teollisuusrak.	136 124	
Tampere	201206	KOY TAMPEREEN TEIVAALANTIE 1	uusi	Liikerak.	101 050	201208
Nokia	201206	NOKIAN KAUPUNKI	uusi	Teollisuusrak.	91 800	201208
Vantaa	201206	KOY K 3 - LOGISTICS 2	uusi	Teollisuusrak.	88 000	201208
Espoo	201206	HUS KUNTAYHTYMÄ	laaj.	Hoitoalanrak.	77 399	
Helsinki	201206	KOY HELSINGIN LILLY	uusi	Toimistorak.	76 700	
Ikaalinen	201206	KOY TAMPEREEN FORDEX 1	uusi	Liikerak.	66 400	
Helsinki	201206	KOY HELSINGIN LILLY	uusi	Toimistorak.	52 500	
Salo	201205	FINNFOAM OY	uusi	Teollisuusrak.	170 170	
Helsinki	201205	KESKINÄINEN ELÄKEVAKUUTUSYHTIÖ ETERA	uusi	Toimistorak.	82 600	201206
Helsinki	201205	KOY ALVAR AALLON KATU 1	uusi	Toimistorak.	75 100	201206
Äänekoski	201205	ÄÄNEKOSKEN KAUPUNKI	uusi	Hoitoalan rak.	67 000	201206
Haukipudas	201205	POHJOLA PANKKI OYJ	uusi	Opetusrak.	63 260	
Oulu	201204	LEMMINKÄINEN PPP OY	uusi	Kokoontumisrak.	136 140	
Pietarsaari	201204	SNELLMAN OY AB	laaj.	Teollisuusrak.	129 500	201206
Helsinki	201204	AUTOKIINTEISTÖT LAAKKONEN OY	uusi	Liikerak.	92 410	
Kotka	201204	STEVECO OY	uusi	Varastorak.	66 800	
Vantaa	201203	KOY VARASTOHOTELLI	uusi	Varastorak.	303 683	
Kuopio	201203	TECHNOPOLIS OYJ	uusi	Toimistorak.	96 690	201203
Lahti	201203	LAHDEN SAIRAALAPARKKI OY	uusi	Liikenteen rak.	73 590	201207
Helsinki	201203	HELSINGIN KAUPUNKI/LIIKENNELAITOS	laaj.	Liikenteen rak.	63 000	201208
Pori	201203	KULJETUSLIIKE Y. AURAMAA OY	uusi	Varastorak.	50 550	201205
Haukipudas	201202	OULUN SEUDUN KOULUTUSKUNTAYHTYMÄ	laaj.	Opetusrak.	85 330	
Seinäjoki	201202	KOY TELEMARKKI	laaj.	Liikerak.	80 000	201205
Tuusula	201202	KOY TUUSULAN UUSI MUTKA	uusi	Varastorak.	63 916	201206
Virolahti	201202	TWINMAX OY	uusi	Varastorak.	56 000	201205
Helsinki	201201	KOY MANNERHEIMINTIE 105	uusi	Toimistorak.	54 020	201202
Turku	201112	MOTONET OY	uusi	Liikerak.	70 650	201203
Tampere	201111	TAMPEREEN KAUPUNKI	uusi	Opetusrak.	99 400	
Lahti	201111	LAHDEN KAUPUNKI	uusi	Asuinrak.	54 900	201203
Jyväskylä	201111	KOY JYVÄSKYLÄN LOGISTIikka	uusi	Varastorak.	52 210	
Kuopio	201111	OY GUST. RANIN	uusi	Teollisuusrak.	50 000	201203
Kokkola	201110	RUOKAKESKO OY	uusi	Liikerak.	125 900	201111
Tampere	201110	KOY TAMPEREEN TORNIHOTELLI	laaj.	Liikerak.	53 800	
Rovaniemi	201109	ROVANIEMEN ENERGIA OY	uusi	Teollisuusrak.	208 384	
Kurikka	201109	KOY METALLIMAJA	uusi	Teollisuusrak.	58 837	201110
Vantaa	201109	VANTAAN KAUPUNKI	uusi	Liikerak.	52 500	
Kankaanpää	201109	SATAKUNNAN OSUUSKAUPPA	uusi	Liikerak.	51 895	
Kauhajoki	201109	KAUHAJOEN TEURASTAMOKIINTEISTÖT OY	laaj.	Teollisuusrak.	50 553	201201
Vantaa	201108	KOY VANTAAN PAKKALANTIE 27	uusi	Varastorak.	277 419	201109
Seinäjoki	201108	HT-KIINTEISTÖT OY	uusi	Varastorak.	115 000	201209
Sotkamo	201108	TALVIVAARA SOTKAMO OY	uusi	Teollisuusrak.	92 450	201108
Tampere	201108	TAMPEREEN KAUPUNKI	uusi	Teollisuusrak.	81 600	201203
Tampere	201108	TAMPEREEN KAUPUNKI	uusi	Toimistorak.	62 600	201203
Jyväskylä	201108	JYVÄSKYLÄN KAUPUNKI	uusi	Liikenteen rak.	53 000	201108
Lahti	201107	LUHTA-KIINTEISTÖT OY	uusi	Toimistorak.	72 500	201107
Eura	201107	T.MI NURMISEN VIEMÄRINVAUS	uusi	Varastorak.	71 540	
Vantaa	201106	VANTAAN ENERGIA SÄHKÖVERKOT OY	uusi	Teollisuusrak.	480 045	201203
Kuopio	201106	KUOION KAUPUNKI	uusi	Liikerak.	324 702	201106
Nurmijärvi	201106	NURMIJÄRVEN KUNTA	uusi	Varastorak.	230 200	201111
Keminmaa	201106	OUTOKUMPU CHROME OY	uusi	Varastorak.	146 420	
Oulu	201106	LEMMINKÄINEN TALO OY	uusi	Liikerak.	137 802	
Espoo	201106	RAKENNUSOSAKEYHTIÖ HARTELA	uusi	Liikerak.	95 480	201203
Tampere	201106	TOIVONEN YHTIÖT OY	uusi	Teollisuusrak.	94 925	
Tampere	201106	TOIVONEN YHTIÖT OY	uusi	Varastorak.	74 000	
Kotka	201106	MASKU KIINTEISTÖT OY	uusi	Liikerak.	71 440	
Helsinki	201106	KOY KANNELMÄEN KAUPPAKESKUS	laaj.	Liikerak.	70 098	201112
Tampere	201106	TAMPEREEN KAUPUNKI	uusi	Hoitoalan rak.	67 260	201111
Kirkkonummi	201106	PA-HU OY	uusi	Varastorak.	53 000	201107

Lähde: Väestörekisterikeskus, Väestötietojärjestelmä

Tiedustelut: Tommi Niemi, puh. 09 22 9161

Port Payé  
Finlande  
126676  
Itella Posti Oy

**PRIORITY**

**Itella Green**

Tilastokeskus  
PL 2 C  
00022 TILASTOKESKUS  
puh. 09 1734 2220  
info@tilastokeskus.fi  
www.tilastokeskus.fi

ISSN 1796–2358 (pdf)  
ISSN 1238–7142 (print)

Tuotenumero 3310 (print)  
Tuotenumero 3311 (pdf)

