

Talonrakentamisen suhdanteet

Elokuu 2012

TILASTOKIRJASTO



136 017 9994

Sisällys

| | | | |
|--------------------------------------------------------------------------|----|-----------------------------------------------------------------------------------------------------------------|----|
| Talonrakentamisen suhdanteet, elokuu 2012 | 3 | Talonrakentamisen kuukausikuvaajat | 12 |
| Uudisrakentaminen | 4 | <i>Talonrakennusyritysten liikevaihto kasvoi lähes 8 prosenttia helmi–huhtikuussa</i> | |
| <i>Rakennuslupien kuutiomäärä väheni lähes 14 prosenttia toukokuussa</i> | | Talonrakennusalan työllisyys. | 13 |
| Asuntotuotanto | 5 | <i>Talonrakennusalan työttömiä 14 600 kesäkuussa</i> | |
| <i>Toukokuussa myönnettiin rakennuslupa 2 981 asunnon rakentamiseen</i> | | Korjausrakentaminen | 14 |
| Uudisrakentamisen volyymi-indeksi | 6 | <i>Talonrakentamisessa tehtyjen työtuntien määrä väheni kesäkuussa</i> | |
| <i>Uudisrakentamisen volyymi väheni lähes 5 prosenttia toukokuussa</i> | | Uusimmat suuret rakennushankkeet. | 15 |
| Myönnetyt rakennusluvut | 8 | | |
| Rakennuskustannusindeksi. | 10 | Trendi kuvaa sarjan pitkän ajan suhdannevaihtelua. Kausitasoitettut sarjat tuotetaan TRAMO/SEATS -menetelmällä. | |
| <i>Rakennuskustannukset nousivat kesäkuussa 2,3 prosenttia</i> | | Julkaisussa *-merkityt tiedot ovat ennakkotietoja. | |
| Rakennustarvikkeiden kauppa | 11 | Julkaisussa käytetty muutos % on laskettu edellisen vuoden vastaavasta ajankohdasta tai -jaksosta. | |
| <i>Sähkötarvikkeiden tukkumyynnissä kasvua</i> | | | |

Rakentamisen ja asumisen verkkopalvelu **<http://www.tilastokeskus.fi/tup/rakas>**

on päivitetty Talonrakentamisen verkkopalvelun osalta 9.8.2012.

Lisätietoja:

Merja Järvinen, Janna Räisänen, puh. 09 17 341 tai ko. sivun alalaidassa mainittu henkilö.

sähköposti: rakennus.suhdanne@tilastokeskus.fi

Kestotilauksena 120 euroa. Sisältää verkkopalvelun. Ilmestyy 11 kertaa vuodessa.

© 2012 Tilastokeskus

Julkaisun tiedot vapaasti lainattavissa. Lainattaessa mainittava ko. tiedon kohdalla ilmoitettu lähde.

ISSN 1238–7142 (print)
ISSN 1796–2358 (pdf)

Kannen kuva: Kuvatoimisto Rodeo Oy

Talonrakentamisen suhdanteet elokuussa 2012

Rakennuslupien kuutiomäärä väheni edelleen

Toukokuu 2012

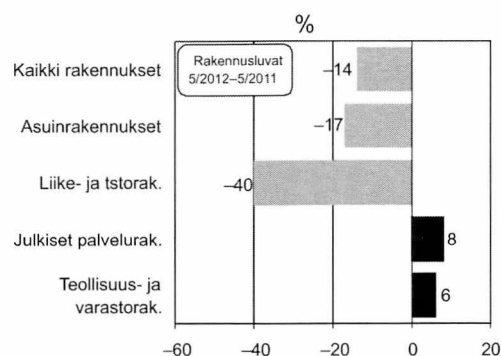
Kaikki rakennukset -14 %

Asuinrakennukset -17 %

Tammi – touko 2012

Kaikki rakennukset -20 %

Asuinrakennukset -10 %



Talonrakennusyriyten (TOL 41)

liikevaihto kasvoi

Liikevaihto

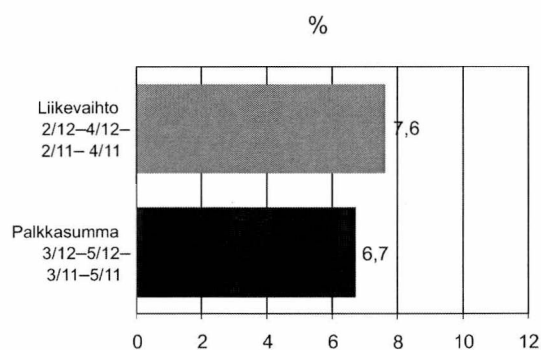
Huhtikuussa +7,8 %

Helmi-huhtikuussa +7,6 %

Palkkasumma

Toukokuussa +6,1 %

Maalis-toukokuussa +6,7 %



Erikoistuneen rakentamisen (TOL 43)

liikevaihto kasvoi

Liikevaihto

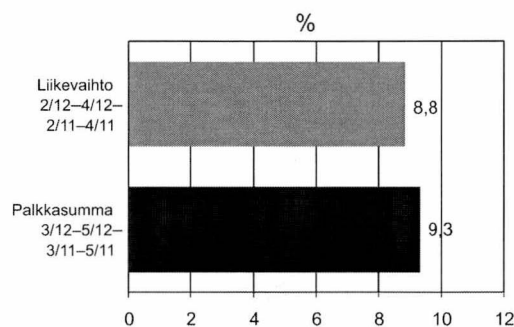
Huhtikuussa +9,2 %

Helmi-huhtikuussa +8,8 %

Palkkasumma

Toukokuussa +10,1 %

Maalis-toukokuussa +9,3 %



Rakennuskustannukset nousivat kesäkuussa

Rakennuskustannusindeksi 2010=100

Kesäkuussa +2,3 %

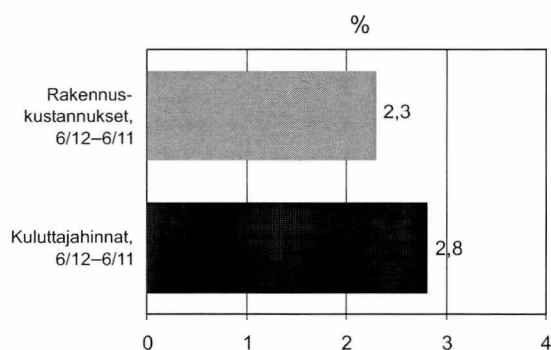
Toukokuusta kesäkuuhun +0,2 %

Inflaatio kesäkuussa +2,8 %

Kuluttajahintaindeksi 2010=100

Kesäkuussa +2,8 %

Toukokuusta kesäkuuhun +0,1 %



Talonrakennusalan työttömiä 14 600 kesäkuussa

Talonrakennusalan työttömät

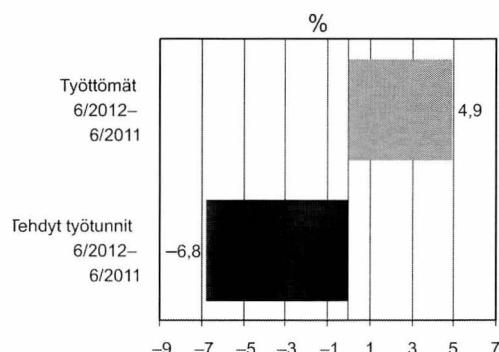
Kesäkuussa +4,9 %

Tammikuusta kesäkuuhun -16,0 %

Talonrakennusalan (TOL 2008) tehdyt työtunnit

Kesäkuussa -6,8 %

Maaliskuusta kesäkuuhun -8,1 %



Rakennuslupien kuutiomäärä väheni lähes 14 prosenttia toukokuussa

Vuoden 2012 toukokuussa rakennuslupia myönnettiin yhteensä noin 3,7 miljoonalle kuutiometrille, mikä on 13,9 prosenttia vähemmän kuin vuotta aiemmin. Tiedot ilmenevät Tilastokeskuksen Rakennus- ja asuntotuotantotilaston ennakkotiedoista.

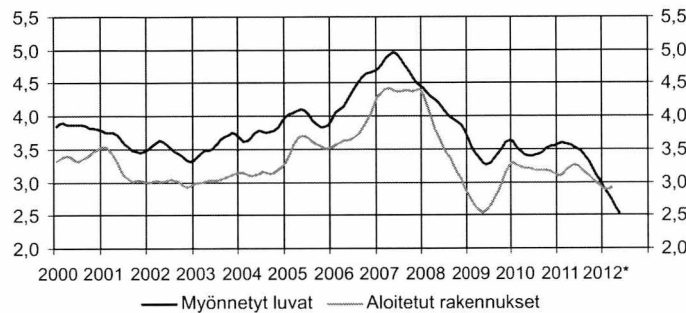
Asuinrakennuksille myönnettyjen lupien kuutiomäärä väheni toukokuussa 17,1 prosenttia vuoden takaisesta. Erillisten pientalojen lupakuutiomäärä väheni 19,6 prosenttia, asuinkerrostalojen 14,1 prosenttia ja rivi- ja ketjutalojen 12,8 prosenttia.

Muulle kuin asuinrakentamiselle myönnettyjen lupakuutioiden määrä väheni 12,1 prosenttia vuoden 2011 toukokuusta.

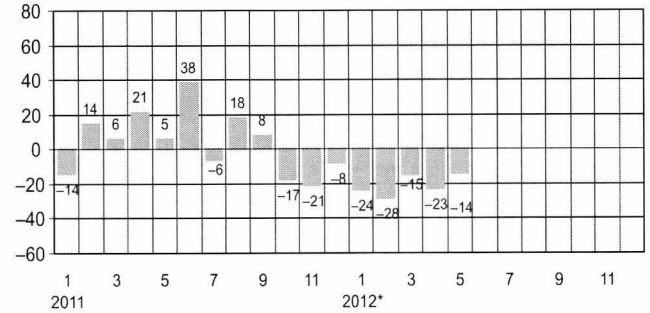
Liike- ja toimistorakennuksille myönnettyjen lupakuutioiden määrä väheni 39,6 prosenttia.

Teollisuus- ja varastorakennuksille myönnettyjen lupakuutioiden määrä kasvoi 6 prosenttia vuoden 2011 toukokuusta. Samaan aikaan julkisille palvelurakennuksille myönnettyjen lupakuutioiden määrä lisääntyi 8,3 prosenttia.

Uudisrakentaminen, milj. m³, trendit



Myönnetty rakennusluvat, koko maa, vuosimuutos %



Uudisrakentaminen, koko maa, milj. m³

| Vuosi | kk | Myönnetty rakennusluvat | | | Aloitettut rakennukset ²⁾ | | |
|-------|----|-------------------------|--------|------------------------------|--------------------------------------|--------|----------------|
| | | milj. m ³ | Trendi | vuosimuutos, % ¹⁾ | milj. m ³ | Trendi | vuosimuutos, % |
| 2005 | | 47,64 | | 10 | 42,70 | | 13 |
| 2006 | | 52,48 | | 10 | 43,25 | | 1 |
| 2007 | | 57,40 | | 9 | 51,67 | | 19 |
| 2008 | | 50,55 | | -12 | 41,87 | | -19 |
| 2009 | | 40,80 | | -19 | 30,83 | | -26 |
| 2010 | | 41,21 | | 1 | 38,37 | | 24 |
| 2011 | | 43,80 | | 6 | 38,03 | | -1 |
| 2010 | 1 | 2,65 | 3,61 | 17 | 2,17 | 3,30 | 72 |
| | 2 | 2,80 | 3,54 | 17 | 1,68 | 3,27 | -2 |
| | 3 | 3,88 | 3,46 | 10 | 1,99 | 3,22 | 2 |
| | 4 | 3,55 | 3,41 | -19 | 4,16 | 3,21 | 48 |
| | 5 | 4,80 | 3,39 | 13 | 4,91 | 3,21 | 63 |
| | 6 | 5,58 | 3,40 | 11 | 5,10 | 3,20 | 42 |
| | 7 | 2,14 | 3,41 | 9 | 2,73 | 3,18 | -3 |
| | 8 | 3,06 | 3,43 | 12 | 3,88 | 3,18 | 33 |
| | 9 | 3,51 | 3,47 | -19 | 3,80 | 3,18 | 8 |
| | 10 | 3,28 | 3,52 | 13 | 3,06 | 3,18 | 3 |
| | 11 | 3,43 | 3,54 | 9 | 3,24 | 3,16 | 28 |
| | 12 | 2,53 | 3,55 | -35 | 1,64 | 3,12 | -32 |
| 2011 | 1 | 2,28 | 3,57 | -14 | 1,79 | 3,10 | -18 |
| | 2 | 3,19 | 3,59 | 14 | 1,29 | 3,12 | -23 |
| | 3 | 4,09 | 3,58 | 6 | 2,58 | 3,17 | 30 |
| | 4 | 4,30 | 3,56 | 21 | 4,03 | 3,24 | -3 |
| | 5 | 5,06 | 3,54 | 5 | 5,42 | 3,27 | 10 |
| | 6 | 7,72 | 3,51 | 38 | 5,28 | 3,25 | 3 |
| | 7 | 2,01 | 3,46 | -6 | 2,61 | 3,19 | -5 |
| | 8 | 3,61 | 3,40 | 18 | 3,98 | 3,15 | 2 |
| | 9 | 3,77 | 3,31 | 8 | 3,94 | 3,10 | 4 |
| | 10 | 2,71 | 3,21 | -17 | 2,79 | 3,05 | -9 |
| | 11 | 2,72 | 3,11 | -21 | 2,75 | 2,99 | -15 |
| | 12 | 2,33 | 3,01 | -8 | 1,57 | 2,94 | -4 |
| 2012* | 1 | 1,69 | 2,91 | -24 | 1,51 | 2,89 | -16 |
| | 2 | 2,25 | 2,81 | -28 | 1,20 | 2,89 | -7 |
| | 3 | 3,21 | 2,72 | -15 | 2,90 | 2,93 | 12 |
| | 4 | 3,03 | 2,61 | -23 | | | |
| | 5 | 3,72 | 2,53 | -14 | | | |

* Ennakolliset tiedot

1) Rakennuslupien ennakkollisen vuoden muutosprosentit on laskettu edellisen vuoden vastaavan tasoista ennakosta.

2) Aloitusten kuukausiarvot julkaistaan neljännesvuosittain.

Aloitettujen rakennusten ennakkollisen vuoden muutosprosentit on laskettu edellisen vuoden lopullisista luvuista.

Lähde: Tilastokeskus, Rakennus- ja asuntotuotanto

Lisätietoja: tilastokeskus.fi/til/ras, Tiedustelut: Heli Suonio, puh. 09 17 341

Toukokuussa myönnettiin rakennuslupa 2 981 asunnon rakentamiseen

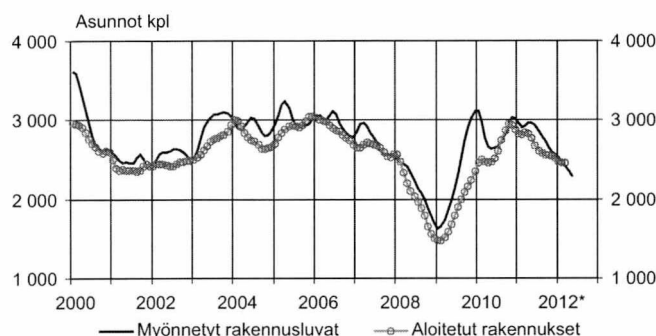
Vuoden 2012 toukokuussa myönnettiin rakennuslupa 2 981 asunnolle, mikä on 19 prosenttia vähemmän kuin vuotta aiemmin. Erityisesti erillisiin pientaloihin sekä asuinkerrostaloihin rakennettavien asuntojen lupamäärät vähenivät runsaasti.

Kerrostaloasunnoille myönnettyjen lupien määrä väheni toukokuussa 23 prosenttia ja erillisille pientaloille myönnet-

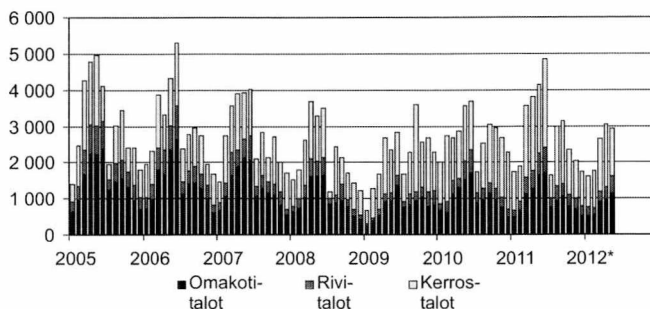
tyjen lupien määrä 20 prosenttia viime vuoden vastaavasta. Rivi- ja ketjutalojen asunnoille myönnettyt luvat vähenivät myös reilusti, 11 prosenttia vuoden 2011 toukokuusta.

Vuoden 2012 tammi-toukokuussa asunnoille myönnettyjen lupien määrä on vähentynyt 12 prosenttia vuodesta 2011.

Asuntotuotanto, trendit



Rakennusluvnan saaneet asunnot, kpl, talotyypin mukaan kuukausittain



Asuntotuotanto, koko maa

| Vuosi | kk | Myönnetty rakennuslupa Asunnot, kpl | | | Aloitettu rakennus ²⁾ Asunnot, kpl | | |
|-------|----|----------------------------------------|--------|---------------------------------|--------------------------------------------------|--------|-------------------|
| | | Alkuper. | Trendi | vuosimuutos, % ¹⁾ | Alkuper. | Trendi | vuosimuutos, % |
| 2005 | | 37 135 | | 6 | 34 275 | | 6 |
| 2006 | | 36 370 | | -2 | 33 997 | | -1 |
| 2007 | | 33 609 | | -8 | 30 769 | | -9 |
| 2008 | | 27 061 | | -19 | 23 476 | | -24 |
| 2009 | | 27 513 | | 2 | 23 040 | | -2 |
| 2010 | | 33 642 | | 22 | 33 712 | | 46 |
| 2011 | | 34 529 | | 3 | 31 476 | | -7 |
| 2010 | 1 | 2 042 | 3 110 | 207 | 1 559 | 2 464 | 117 |
| | 2 | 2 749 | 2 980 | 107 | 1 893 | 2 504 | 217 |
| | 3 | 2 706 | 2 778 | 61 | 1 882 | 2 479 | 52 |
| | 4 | 3 086 | 2 661 | 14 | 3 677 | 2 464 | 91 |
| | 5 | 3 662 | 2 642 | 39 | 3 732 | 2 471 | 70 |
| | 6 | 3 826 | 2 646 | 26 | 3 563 | 2 512 | 35 |
| | 7 | 1 799 | 2 668 | 6 | 1 827 | 2 606 | 17 |
| | 8 | 2 570 | 2 727 | 11 | 3 957 | 2 739 | 53 |
| | 9 | 3 117 | 2 834 | -18 | 3 897 | 2 869 | 42 |
| | 10 | 2 998 | 2 962 | 16 | 3 480 | 2 944 | 55 |
| | 11 | 2 802 | 3 035 | 5 | 2 443 | 2 941 | -10 |
| | 12 | 2 285 | 3 022 | -4 | 1 802 | 2 881 | -9 |
| 2011 | 1 | 1 733 | 2 961 | -15 | 1 362 | 2 825 | -13 |
| | 2 | 1 905 | 2 913 | -31 | 1 302 | 2 817 | -31 |
| | 3 | 3 576 | 2 926 | 32 | 2 722 | 2 836 | 45 |
| | 4 | 3 833 | 2 958 | 24 | 3 259 | 2 830 | -11 |
| | 5 | 4 170 | 2 969 | 14 | 4 825 | 2 771 | 29 |
| | 6 | 5 176 | 2 932 | 35 | 3 392 | 2 677 | -5 |
| | 7 | 1 718 | 2 850 | -5 | 1 851 | 2 609 | 1 |
| | 8 | 3 001 | 2 785 | 17 | 3 652 | 2 576 | -8 |
| | 9 | 3 218 | 2 726 | 3 | 2 950 | 2 555 | -24 |
| | 10 | 2 349 | 2 652 | -22 | 2 638 | 2 550 | -24 |
| | 11 | 2 088 | 2 592 | -25 | 2 046 | 2 546 | -16 |
| | 12 | 1 762 | 2 564 | -23 | 1 477 | 2 514 | -18 |
| 2012* | 1 | 1 635 | 2 532 | -5 | 1 001 | 2 467 | -27 |
| | 2 | 1 809 | 2 475 | -2 | 1 244 | 2 454 | -4 |
| | 3 | 2 901 | 2 419 | -13 | 2 196 | 2 461 | -19 |
| | 4 | 3 067 | 2 352 | -13 | | | |
| | 5 | 2 981 | 2 284 | -19 | | | |

* Ennakolliset tiedot

1) Rakennuslupien ennakkollisen vuoden muutosprosentit on laskettu edellisen vuoden vastaavan tasoisesta ennakosta.

2) Aloitusten kuukausiarvot julkaistaan neljännesvuosittain.

Aloitettujen rakennusten ennakkollisen vuoden muutosprosentit on laskettu edellisen vuoden lopullisista luvuista.

Lähde: Tilastokeskus, Rakennus- ja asuntotuotanto

Lisätietoja: tilastokeskus.fi/til/ras

Tiedustelut: Heli Suonio, puh. 09 17 341

Uudisrakentamisen volyyymi väheni lähes 5 prosenttia toukokuussa

Toukokuussa 2012 käynnissä olevan rakennustuotannon kiinteähintainen arvo eli volyyymi väheni 4,5 prosenttia vuoden takaiseen verrattuna. Asuinrakentamisen volyyymi väheni 4 prosenttia vuoden 2011 toukokuusta.

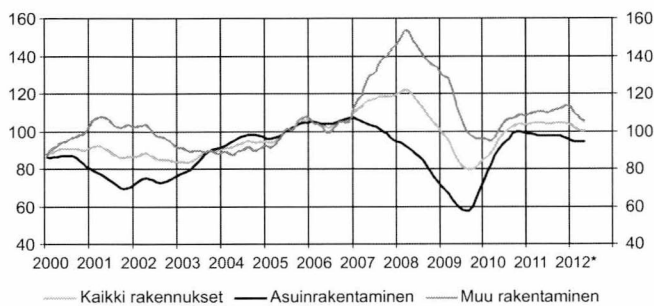
Asuinrakentamisen volyyymi on vähentynyt vuoden 2011 syksystä lähtien. Erillisten pientalojen rakentamisen volyyymi on vähentynyt jo viime vuoden keväästä lähtien. Toukokuussa erillisten pientalojen volyyymi väheni 7,3 prosenttia ja asuinkerros-

talojen volyyymi 0,1 prosenttia viime vuodesta. Samaan aikaan rivi- ja ketjutalojen volyyymi lisääntyi hieman, 0,3 prosenttia.

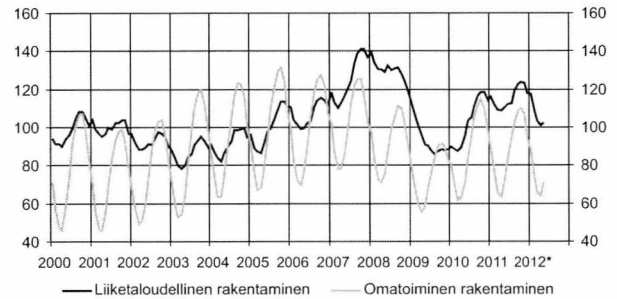
Muun kuin asuinrakentamisen volyyymi väheni 5,1 prosenttia vuoden takaisesta.

Toukokuussa teollisuus- ja varastorakentamisen volyyymi väheni eniten, 17,3 prosenttia. Liike- ja toimistorakentamisen volyyymi väheni 4,3 prosenttia ja julkisten palvelurakennuksien volyyymi 1,6 prosenttia vuoden 2011 toukokuusta.

Uudisrakentamisen volyyymi-indeksi 2005=100, trendit



Uudisrakentamisen volyyymi-indeksi 2005=100



Uudisrakentamisen volyyymi-indeksi 2005=100

| vuosi | kk | Kaikki rakennukset | Vuosisuunnitus % | Asuinrakennukset | Liike-rakennukset | Toimisto-rakennukset | Julkiset palvelu-rakennukset | Teollisuus-rakennukset | Varasto-rakennukset | Maatalous-rakennukset |
|-------|----|--------------------|------------------|------------------|-------------------|----------------------|------------------------------|------------------------|---------------------|-----------------------|
| 2005 | | 100,0 | 7,5 | 100,0 | 100,0 | 100,0 | 100,0 | 100,0 | 100,0 | 100,0 |
| 2006 | | 103,9 | 3,9 | 104,6 | 112,7 | 114,8 | 93,1 | 112,8 | 80,6 | 99,9 |
| 2007 | | 115,7 | 11,4 | 101,7 | 179,5 | 190,6 | 77,3 | 142,2 | 119,5 | 111,7 |
| 2008 | | 113,4 | -2,2 | 85,5 | 188,9 | 243,3 | 97,7 | 168,3 | 136,6 | 93,3 |
| 2009 | | 85,7 | -24,5 | 62,9 | 130,1 | 152,4 | 109,9 | 107,6 | 93,4 | 95,2 |
| 2010 | | 96,9 | 13,1 | 91,4 | 118,1 | 109,3 | 118,7 | 75,4 | 74,1 | 94,7 |
| 2011 | | 104,0 | 7,3 | 97,7 | 119,1 | 142,8 | 110,1 | 95,5 | 114,4 | 95,9 |
| 2010 | 1 | 85,6 | -14,4 | 77,2 | 117,2 | 89,8 | 111,2 | 70,3 | 78,0 | 93,3 |
| | 2 | 80,0 | -11,1 | 72,3 | 114,0 | 100,1 | 108,1 | 68,2 | 73,7 | 71,7 |
| | 3 | 76,3 | -7,3 | 69,6 | 109,3 | 101,9 | 106,7 | 62,2 | 68,7 | 59,6 |
| | 4 | 78,1 | -0,4 | 72,2 | 105,4 | 111,6 | 104,9 | 65,6 | 65,7 | 59,7 |
| | 5 | 85,2 | 11,2 | 77,5 | 115,9 | 117,0 | 115,0 | 68,4 | 56,4 | 63,3 |
| | 6 | 94,9 | 17,9 | 85,4 | 119,1 | 118,3 | 121,4 | 76,6 | 70,0 | 79,8 |
| | 7 | 101,3 | 22,6 | 92,3 | 122,2 | 102,4 | 122,2 | 77,0 | 70,9 | 99,8 |
| | 8 | 108,8 | 28,3 | 102,1 | 127,9 | 104,4 | 123,3 | 76,0 | 79,8 | 113,2 |
| | 9 | 114,3 | 29,2 | 112,1 | 123,2 | 113,1 | 125,6 | 81,3 | 75,7 | 123,5 |
| | 10 | 116,7 | 30,2 | 116,5 | 120,1 | 114,4 | 128,5 | 83,8 | 81,3 | 128,4 |
| | 11 | 114,8 | 29,6 | 113,8 | 123,6 | 120,4 | 134,9 | 87,0 | 85,2 | 128,5 |
| | 12 | 107,0 | 24,4 | 106,0 | 119,7 | 118,2 | 122,7 | 87,9 | 84,3 | 115,2 |
| 2011 | 1 | 104,3 | 21,8 | 101,0 | 128,3 | 127,5 | 121,5 | 89,2 | 111,2 | 101,8 |
| | 2 | 95,8 | 19,8 | 90,7 | 128,9 | 127,9 | 117,8 | 84,9 | 106,7 | 83,7 |
| | 3 | 90,3 | 18,3 | 84,7 | 119,3 | 139,4 | 114,4 | 85,1 | 99,9 | 69,5 |
| | 4 | 88,8 | 13,7 | 80,9 | 120,4 | 137,3 | 110,4 | 84,9 | 108,7 | 65,8 |
| | 5 | 93,1 | 9,3 | 84,7 | 114,3 | 149,7 | 105,7 | 89,2 | 109,7 | 72,2 |
| | 6 | 99,9 | 5,3 | 89,5 | 114,3 | 150,8 | 113,7 | 95,5 | 106,6 | 83,4 |
| | 7 | 105,0 | 3,7 | 95,8 | 117,0 | 143,9 | 104,5 | 98,6 | 109,5 | 95,8 |
| | 8 | 112,2 | 3,1 | 104,3 | 117,5 | 155,9 | 106,6 | 104,3 | 114,5 | 109,8 |
| | 9 | 116,6 | 2,0 | 111,2 | 119,7 | 147,3 | 105,6 | 105,0 | 124,2 | 119,6 |
| | 10 | 117,8 | 0,9 | 115,0 | 116,6 | 137,3 | 105,6 | 105,9 | 123,3 | 124,3 |
| | 11 | 116,2 | 1,2 | 111,9 | 122,3 | 148,5 | 110,0 | 104,7 | 131,1 | 117,5 |
| | 12 | 107,8 | 0,7 | 102,2 | 119,8 | 149,2 | 107,0 | 99,5 | 126,9 | 106,7 |
| 2012* | 1 | 104,6 | 0,3 | 97,0 | 124,0 | 152,7 | 104,3 | 97,5 | 130,7 | 100,7 |
| | 2 | 93,4 | -2,5 | 86,4 | 111,1 | 141,1 | 103,8 | 89,8 | 117,1 | 81,9 |
| | 3 | 87,1 | -3,5 | 79,3 | 114,2 | 149,0 | 101,2 | 90,0 | 87,6 | 69,4 |
| | 4 | 85,0 | -4,3 | 78,1 | 109,7 | 136,8 | 99,5 | 85,7 | 77,3 | 66,8 |
| | 5 | 88,9 | -4,5 | 81,3 | 108,8 | 129,4 | 104,0 | 84,2 | 71,0 | 77,3 |

Uudisrakentamisen volyymi-indeksi 2005=100

Uudisrakentamisen volyymi-indeksi 2005=100 kuvaa Talonrakentamisen määrän kehitystä vuoden 2005 hintatasossa. Talonrakentamiseen sisältyvät uudisrakentaminen ja jo olemassa olevien rakennusten laajennukset. Korjausrakentaminen ja uudelleen rakentamiseen verrattavissa olevat muutokset eivät sisälly uudisrakentamisen volyymi-indeksiin.

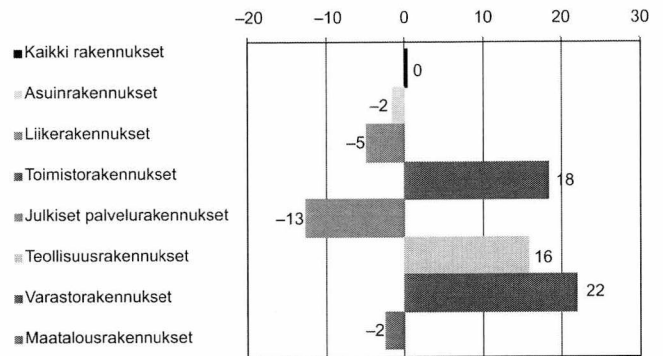
Volyymi-indeksin avulla voidaan tarkastella rakennustyömaalla syntyvän uudisrakennustuotannon syntyvän arvon muutoksia kuukausittain. Uudisrakentaminen on tilastoissa jaettu talotyyppiin ja pääasiallisen rakentajan mukaan. Liiketaloudellisessa rakentamisessa rakentajana on yleensä rakennusliike tai jokin muu ulkopuolinen ammattirakentaja. Oma-toimisessa rakentamisessa vain osan tekee ammattirakentaja.

Vuoden 2011 lopulliset tiedot julkaistiin toukokuussa 2012. Siihen saakka vuoden 2011 tiedot olivat ennakkollisia. Aina samalla kun tuoreimmat tiedot julkaistaan, korjataan aiempia ennakkotietoja.

Perusvuoden 2005 vaihdon yhteydessä uudistettiin rakennushankkeiden hinnoittelua sekä päivitettiin laskentamenetel-

mä siten, että uudistettu indeksi kuvaa talonrakentamisen uudistuotannon määrää ja sen muutoksia mahdollisimman hyvin.

Uudisrakentamisen volyymi-indeksi 2005=100, 12 kk:n liukuva muutos, toukokuu 2012, %



Uudisrakentamisen volyymi-indeksi 2005=100

| | Koko rakentaminen | | | Asuinrakentaminen | | | Muu rakentaminen | | | |
|-------|-------------------|---------------------------------|------------------------|-------------------|---------------------------------|------------------------|------------------|---------------------------------|------------------------|-------|
| | Yhteensä | Liiketaloudellinen rakentaminen | Omatoinen rakentaminen | Yhteensä | Liiketaloudellinen rakentaminen | Omatoinen rakentaminen | Yhteensä | Liiketaloudellinen rakentaminen | Omatoinen rakentaminen | |
| 2005 | 100,0 | 100,0 | 100,0 | 100,0 | 100,0 | 100,0 | 100,0 | 100,0 | 100,0 | |
| 2006 | 103,9 | 107,1 | 99,7 | 104,6 | 108,5 | 101,4 | 103,1 | 106,1 | 96,7 | |
| 2007 | 115,7 | 125,6 | 103,0 | 101,7 | 104,5 | 99,3 | 130,7 | 140,6 | 109,8 | |
| 2008 | 113,4 | 130,0 | 92,1 | 85,5 | 84,6 | 86,3 | 143,1 | 162,3 | 102,5 | |
| 2009 | 85,7 | 93,7 | 75,3 | 62,9 | 60,2 | 65,2 | 110,0 | 117,6 | 93,8 | |
| 2010 | 96,9 | 103,2 | 88,8 | 91,4 | 98,1 | 85,8 | 102,8 | 106,8 | 94,2 | |
| 2011 | 104,3 | 116,1 | 89,1 | 98,1 | 116,2 | 83,1 | 110,9 | 116,0 | 100,0 | |
| 2010 | 1 | 85,6 | 89,7 | 80,2 | 77,2 | 76,2 | 78,0 | 94,5 | 99,4 | 84,1 |
| | 2 | 80,0 | 88,4 | 69,1 | 72,3 | 76,8 | 68,6 | 88,2 | 96,7 | 70,0 |
| | 3 | 76,3 | 87,4 | 61,9 | 69,6 | 78,3 | 62,4 | 83,4 | 93,8 | 61,1 |
| | 4 | 78,1 | 89,5 | 63,4 | 72,2 | 82,6 | 63,5 | 84,5 | 94,5 | 63,3 |
| | 5 | 85,2 | 95,7 | 71,6 | 77,5 | 88,5 | 68,3 | 93,4 | 100,9 | 77,6 |
| | 6 | 94,9 | 103,5 | 83,8 | 85,4 | 96,1 | 76,6 | 105,1 | 108,9 | 97,0 |
| | 7 | 101,3 | 105,3 | 96,2 | 92,3 | 98,4 | 87,3 | 110,9 | 110,2 | 112,4 |
| | 8 | 108,8 | 111,3 | 105,6 | 102,1 | 107,9 | 97,3 | 116,0 | 113,7 | 120,7 |
| | 9 | 114,3 | 116,3 | 111,6 | 112,1 | 118,1 | 107,1 | 116,6 | 115,1 | 119,7 |
| | 10 | 116,7 | 118,3 | 114,6 | 116,5 | 121,5 | 112,4 | 116,8 | 116,0 | 118,6 |
| | 11 | 114,8 | 118,6 | 109,9 | 113,8 | 118,8 | 109,6 | 115,9 | 118,6 | 110,4 |
| | 12 | 107,0 | 114,2 | 97,7 | 106,0 | 114,5 | 98,9 | 108,0 | 114,0 | 95,5 |
| 2011 | 1 | 104,3 | 116,2 | 89,1 | 101,0 | 113,7 | 90,5 | 107,9 | 117,9 | 86,5 |
| | 2 | 95,8 | 111,5 | 75,5 | 90,7 | 107,4 | 76,8 | 101,2 | 114,4 | 73,0 |
| | 3 | 90,3 | 109,3 | 65,8 | 84,7 | 107,1 | 66,2 | 96,2 | 111,0 | 64,9 |
| | 4 | 88,8 | 108,8 | 63,0 | 80,9 | 104,0 | 61,7 | 97,1 | 112,1 | 65,4 |
| | 5 | 93,1 | 110,1 | 71,2 | 84,7 | 108,0 | 65,3 | 102,1 | 111,6 | 82,1 |
| | 6 | 99,9 | 112,3 | 84,0 | 89,5 | 110,7 | 71,9 | 111,1 | 113,5 | 106,0 |
| | 7 | 105,0 | 112,6 | 95,1 | 95,8 | 113,3 | 81,2 | 114,8 | 112,0 | 120,6 |
| | 8 | 112,2 | 119,4 | 102,9 | 104,3 | 120,7 | 90,7 | 120,6 | 118,4 | 125,1 |
| | 9 | 116,6 | 122,9 | 108,6 | 111,2 | 126,4 | 98,5 | 122,5 | 120,3 | 127,2 |
| | 10 | 117,8 | 123,7 | 110,1 | 115,0 | 131,2 | 101,6 | 120,7 | 118,4 | 125,6 |
| | 11 | 116,2 | 123,3 | 107,0 | 111,9 | 126,5 | 99,7 | 120,8 | 121,0 | 120,3 |
| | 12 | 107,8 | 117,8 | 94,9 | 102,2 | 118,2 | 89,0 | 113,6 | 117,4 | 105,6 |
| 2012* | 1 | 104,6 | 117,6 | 87,9 | 97,0 | 116,2 | 81,1 | 112,6 | 118,5 | 100,1 |
| | 2 | 93,4 | 108,5 | 74,0 | 86,4 | 107,5 | 68,9 | 101,0 | 109,2 | 83,4 |
| | 3 | 87,1 | 103,6 | 65,8 | 79,3 | 101,3 | 60,9 | 95,5 | 105,3 | 74,8 |
| | 4 | 85,0 | 101,1 | 64,2 | 78,1 | 101,4 | 58,7 | 92,4 | 100,9 | 74,2 |
| | 5 | 88,9 | 102,4 | 71,4 | 81,3 | 104,4 | 62,2 | 96,9 | 101,0 | 88,1 |

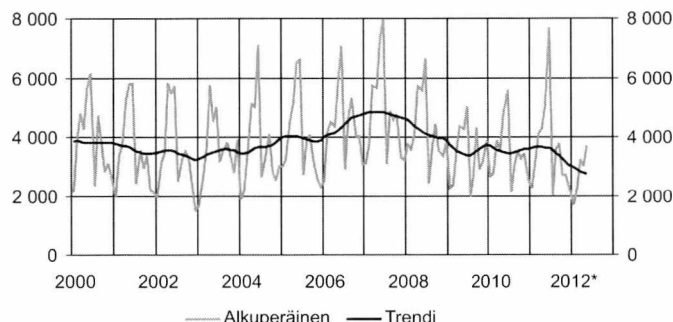
Lähde: Tilastokeskus, Rakennus- ja asuntotuotanto

Lisätietoja: tilastokeskus.fi/til/ra

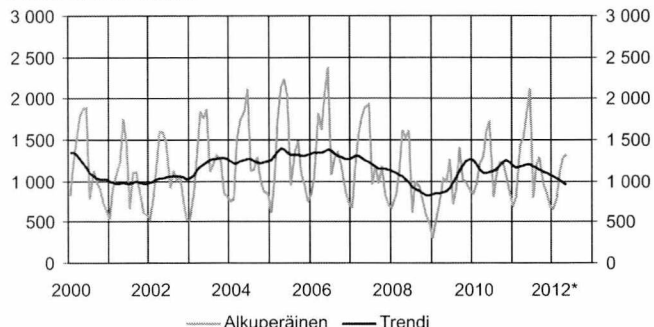
Tiedustelut: Merja Järvinen, puh. 09 17 341

Myönnetyt rakennusluvut, 1 000 m³

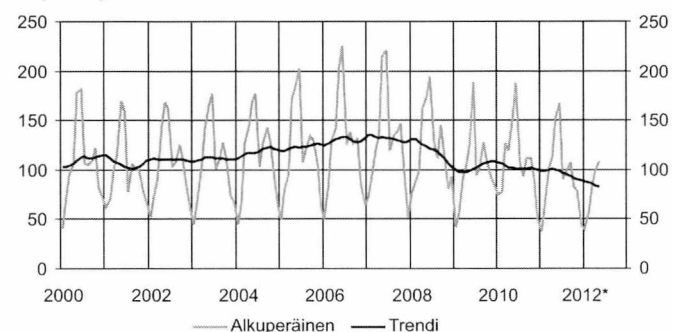
Kaikki rakennukset



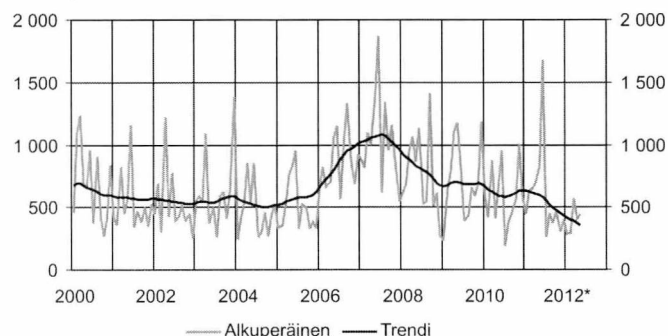
Asuinrakennukset



Vapaa-ajan asuinrakennukset



Liike- ja toimistorakennukset

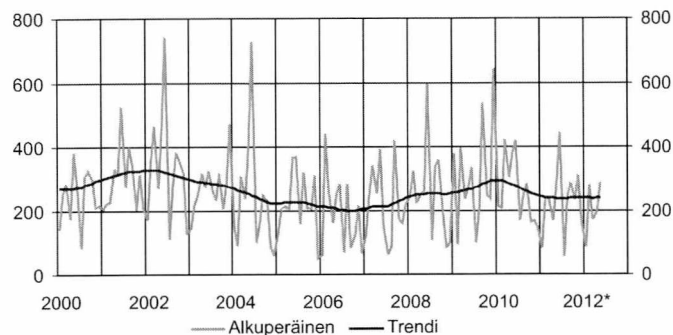


Myönnetyt rakennusluvut rakennustyyppin mukaan, 1 000 m³

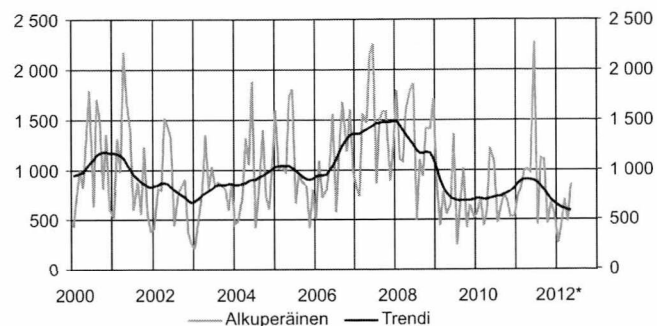
| Vuosi | kk | Kaikki rakennukset | | Asuinrakennukset | | Vapaa-ajan asuinrakennukset | | Liike- ja toimistorakennukset | |
|-------|----|--------------------|------------------------|------------------|------------------------|-----------------------------|------------------------|-------------------------------|------------------------|
| | | Alkuper. | Muutos % ¹⁾ | Alkuper. | Muutos % ¹⁾ | Alkuper. | Muutos % ¹⁾ | Alkuper. | Muutos % ¹⁾ |
| 2000 | | 46 432 | 6 | 14 242 | -2 | 1 267 | 11 | 8 339 | 16 |
| 2001 | | 42 559 | -8 | 11 890 | -17 | 1 202 | -5 | 6 341 | -24 |
| 2002 | | 42 000 | -1 | 12 566 | 6 | 1 279 | 6 | 6 280 | -1 |
| 2003 | | 43 976 | 5 | 14 743 | 17 | 1 293 | 1 | 7 570 | 21 |
| 2004 | | 43 444 | -1 | 15 006 | 2 | 1 391 | 8 | 5 694 | -25 |
| 2005 | | 47 642 | 10 | 16 372 | 9 | 1 447 | 4 | 6 129 | 8 |
| 2006 | | 52 483 | 10 | 16 267 | -1 | 1 506 | 4 | 10 384 | 69 |
| 2007 | | 57 396 | 9 | 14 892 | -9 | 1 536 | 2 | 12 534 | 21 |
| 2008 | | 50 549 | -12 | 11 741 | -21 | 1 463 | -5 | 9 187 | -27 |
| 2009 | | 40 804 | -19 | 10 755 | -8 | 1 221 | -17 | 8 714 | -5 |
| 2010 | | 41 208 | 1 | 13 956 | 30 | 1 298 | 6 | 7 096 | -19 |
| 2011 | | 43 801 | 6 | 14 167 | 2 | 1 136 | -12 | 7 189 | 1 |
| | | | <i>Trendi</i> | | <i>Trendi</i> | | <i>Trendi</i> | | <i>Trendi</i> |
| 2010 | 1 | 2 650 | 3 733 | 854 | 1 266 | 75 | 108 | 594 | 666 |
| | 2 | 2 795 | 3 658 | 965 | 1 209 | 77 | 106 | 417 | 645 |
| | 3 | 3 879 | 3 571 | 1 212 | 1 140 | 127 | 104 | 878 | 624 |
| | 4 | 3 550 | 3 504 | 1 292 | 1 101 | 119 | 102 | 407 | 604 |
| | 5 | 4 799 | 3 469 | 1 604 | 1 095 | 153 | 101 | 676 | 591 |
| | 6 | 5 581 | 3 457 | 1 736 | 1 103 | 187 | 101 | 954 | 582 |
| | 7 | 2 145 | 3 457 | 806 | 1 118 | 106 | 101 | 190 | 578 |
| | 8 | 3 056 | 3 470 | 1 099 | 1 145 | 93 | 100 | 380 | 582 |
| | 9 | 3 507 | 3 505 | 1 231 | 1 186 | 112 | 100 | 446 | 596 |
| | 10 | 3 276 | 3 557 | 1 229 | 1 231 | 112 | 102 | 562 | 615 |
| | 11 | 3 435 | 3 588 | 1 061 | 1 249 | 91 | 101 | 1 007 | 630 |
| | 12 | 2 535 | 3 599 | 866 | 1 230 | 51 | 100 | 584 | 633 |
| 2011 | 1 | 2 279 | 3 623 | 683 | 1 188 | 37 | 98 | 442 | 632 |
| | 2 | 3 195 | 3 655 | 804 | 1 167 | 65 | 99 | 636 | 625 |
| | 3 | 4 093 | 3 665 | 1 430 | 1 177 | 102 | 100 | 651 | 614 |
| | 4 | 4 297 | 3 658 | 1 532 | 1 193 | 113 | 101 | 697 | 604 |
| | 5 | 5 058 | 3 649 | 1 826 | 1 205 | 153 | 100 | 830 | 595 |
| | 6 | 7 723 | 3 619 | 2 121 | 1 203 | 168 | 99 | 1 681 | 579 |
| | 7 | 2 014 | 3 549 | 783 | 1 180 | 90 | 97 | 261 | 553 |
| | 8 | 3 607 | 3 460 | 1 187 | 1 160 | 97 | 95 | 452 | 524 |
| | 9 | 3 772 | 3 361 | 1 299 | 1 140 | 107 | 93 | 376 | 498 |
| | 10 | 2 713 | 3 255 | 959 | 1 115 | 83 | 91 | 465 | 474 |
| | 11 | 2 723 | 3 152 | 855 | 1 095 | 79 | 90 | 300 | 453 |
| | 12 | 2 327 | 3 050 | 687 | 1 079 | 43 | 90 | 400 | 433 |
| 2012* | 1 | 1 691 | 2 958 | 663 | 1 060 | 40 | 88 | 283 | 416 |
| | 2 | 2 250 | 2 891 | 771 | 1 033 | 57 | 87 | 298 | 401 |
| | 3 | 3 213 | 2 840 | 1 110 | 1 003 | 82 | 86 | 573 | 388 |
| | 4 | 3 025 | 2 793 | 1 281 | 979 | 99 | 84 | 404 | 372 |
| | 5 | 3 717 | 2 754 | 1 318 | 963 | 108 | 82 | 442 | 355 |

Myönnetyt rakennusluvut, 1 000 m³

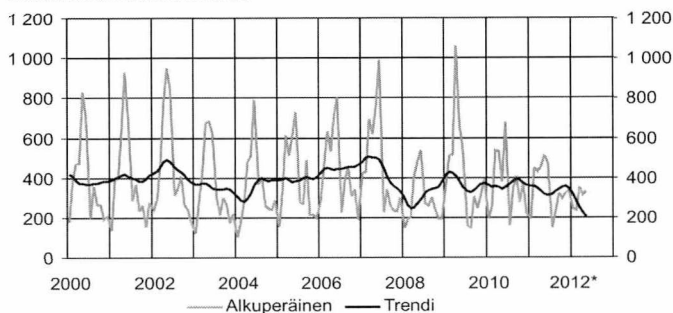
Julkiset palvelurakennukset



Teollisuus- ja varastorakennukset



Maatalousrakennukset

Myönnetyt rakennusluvut rakennustyyppin mukaan, 1 000 m³

| Vuosi | kk | Julkiset palvelurakennukset | | Teollisuus- ja varastorakennukset | | Maatalousrakennukset | |
|-------|----|-----------------------------|---------------|-----------------------------------|---------------|----------------------|---------------|
| | | Alkuper. | Muutos % | Alkuper. | Muutos % | Alkuper. | Muutos % |
| 2000 | | 2 945 | -7 | 12 704 | 25 | 4 534 | -15 |
| 2001 | | 3 570 | 21 | 12 318 | -3 | 4 769 | 5 |
| 2002 | | 4 017 | 13 | 9 887 | -20 | 5 334 | 12 |
| 2003 | | 3 290 | -18 | 9 567 | -3 | 4 266 | -20 |
| 2004 | | 2 800 | -15 | 10 923 | 14 | 4 159 | -3 |
| 2005 | | 2 748 | -2 | 12 755 | 17 | 4 616 | 11 |
| 2006 | | 2 293 | -17 | 12 981 | 2 | 5 322 | 15 |
| 2007 | | 2 615 | 14 | 16 708 | 29 | 5 503 | 3 |
| 2008 | | 3 063 | 18 | 16 309 | -2 | 3 424 | -38 |
| 2009 | | 3 681 | 20 | 8 161 | -50 | 5 227 | 53 |
| 2010 | | 3 124 | -15 | 8 217 | 1 | 4 354 | -17 |
| 2011 | | 2 750 | -12 | 11 164 | 36 | 4 173 | -4 |
| | | | <i>Trendi</i> | | <i>Trendi</i> | | <i>Trendi</i> |
| 2010 | 1 | 212 | 295 | 577 | 716 | 194 | 365 |
| | 2 | 209 | 293 | 717 | 713 | 257 | 356 |
| | 3 | 424 | 290 | 431 | 702 | 534 | 354 |
| | 4 | 304 | 286 | 589 | 704 | 529 | 346 |
| | 5 | 378 | 282 | 1 221 | 715 | 380 | 339 |
| | 6 | 419 | 277 | 1 088 | 725 | 677 | 349 |
| | 7 | 169 | 272 | 466 | 732 | 161 | 366 |
| | 8 | 246 | 266 | 623 | 739 | 347 | 382 |
| | 9 | 284 | 261 | 751 | 751 | 407 | 390 |
| | 10 | 163 | 256 | 694 | 769 | 275 | 389 |
| | 11 | 167 | 251 | 527 | 790 | 372 | 380 |
| | 12 | 148 | 248 | 531 | 821 | 221 | 367 |
| 2011 | 1 | 83 | 243 | 734 | 859 | 195 | 356 |
| | 2 | 240 | 241 | 824 | 889 | 451 | 357 |
| | 3 | 235 | 239 | 984 | 902 | 428 | 346 |
| | 4 | 169 | 238 | 1 006 | 902 | 456 | 332 |
| | 5 | 284 | 237 | 980 | 900 | 511 | 319 |
| | 6 | 444 | 237 | 2 281 | 894 | 473 | 312 |
| | 7 | 55 | 237 | 449 | 873 | 149 | 318 |
| | 8 | 242 | 238 | 1 120 | 838 | 232 | 330 |
| | 9 | 287 | 239 | 1 103 | 793 | 324 | 343 |
| | 10 | 233 | 240 | 452 | 746 | 296 | 354 |
| | 11 | 311 | 240 | 671 | 706 | 322 | 357 |
| | 12 | 166 | 239 | 560 | 669 | 337 | 346 |
| 2012* | 1 | 87 | 238 | 264 | 637 | 246 | 319 |
| | 2 | 282 | 238 | 458 | 620 | 234 | 283 |
| | 3 | 170 | 237 | 697 | 608 | 354 | 250 |
| | 4 | 193 | 238 | 476 | 594 | 311 | 223 |
| | 5 | 287 | 239 | 860 | 584 | 334 | 204 |

Lähde: Tilastokeskus, Rakennus- ja asuntotuotanto, Lisätietoja: tilastokeskus.fi/til/ras, Tiedustelut: Hei Suonio, puh. 09 17 341

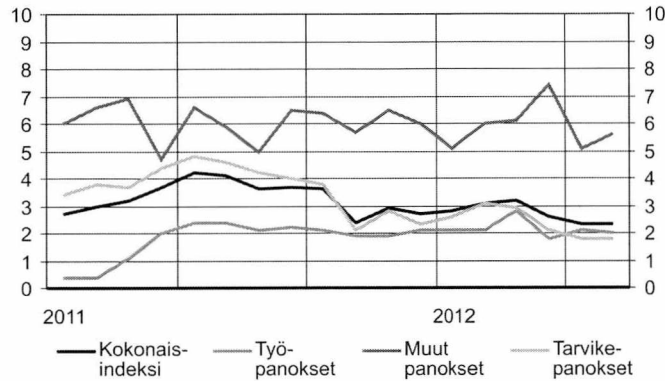
Rakennuskustannukset nousivat kesäkuussa 2,3 prosenttia

Rakennuskustannukset nousivat 2,3 prosenttia vuoden 2012 kesäkuussa edellisen vuoden kesäkuuhun verrattuna. Rakentamisen työpanosten hinnat nousivat 2 prosenttia, tarvikkepanosten hinnat 1,8 prosenttia ja muiden panosten hinnat 5,6 prosenttia.

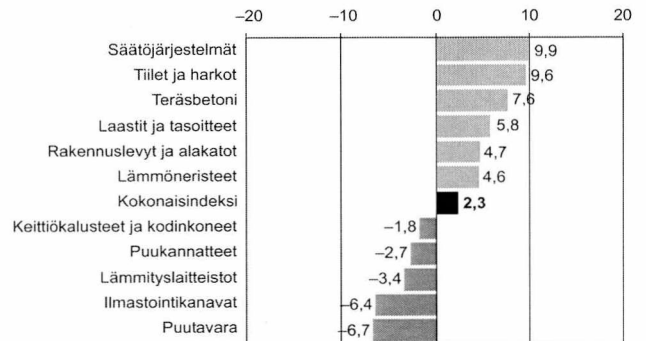
Vuosisatasolla kasvua oli mm. säätöjärjestelmien sekä tiilien ja harkkojen hinnoissa. Rakennuskustannusten osatekijöistä eniten laskivat puutavaran ja ilmastointikanavien hinnat.

Toukokuusta kesäkuuhun rakennuskustannusten kokonaisindeksi laski 0,2 prosenttia. Työpanosten hinnat laskivat 0,1 prosenttia, tarvikkeiden hinnat nousivat 0,4 prosenttia ja muiden panosten hinnat 0,5 prosenttia.

Rakennuskustannusindeksi 2010=100, vuosimuutokset %



Vuoden aikana tapahtuneet suurimmat muutokset, %
06/2011–06/2012



Rakennuskustannusindeksi 2010=100¹⁾

| Vuosi | kk | Kokonaisindeksi | | Panokset | | | | Talotyytit | | | | | |
|-------|----|-----------------|--------------------|------------------|-------------------|----------------------|--------------------|------------------|--------------------|----------------------|--------------------|-----------|-----------------------|
| | | | Vuosi- muutos % | Työ- panokset | Vuosi- muutos% | Tarvike- panokset | Vuosi- muutos % | Muut panokset | Vuosi- muutos % | Asuin- kerrostalo | Asuin- pientalo | Toimitila | Tuotanto- rakennus |
| 2010 | | 100,0 | | 100,0 | | 100,0 | | 100,0 | | 100,0 | 100,0 | 100,0 | 100,0 |
| 2011 | | 103,3 | 3,3 | 101,8 | 1,8 | 103,7 | 3,7 | 106,1 | 6,1 | 102,6 | 103,2 | 103,4 | 103,7 |
| 2010 | 1 | 99,0 | | 100,4 | | 98,6 | | 97,3 | | 99,0 | 98,9 | 99,2 | 99,0 |
| | 2 | 98,8 | | 100,4 | | 98,2 | | 97,1 | | 98,7 | 98,7 | 98,9 | 98,7 |
| | 3 | 99,3 | | 100,4 | | 98,8 | | 98,3 | | 99,1 | 99,2 | 99,5 | 99,2 |
| | 4 | 99,3 | | 100,1 | | 98,9 | | 99,0 | | 98,9 | 99,2 | 99,4 | 99,4 |
| | 5 | 99,3 | | 99,5 | | 99,1 | | 99,5 | | 99,4 | 99,4 | 99,3 | 99,2 |
| | 6 | 99,7 | | 99,5 | | 99,6 | | 100,2 | | 99,9 | 99,7 | 99,5 | 99,6 |
| | 7 | 100,2 | | 99,7 | | 100,2 | | 101,4 | | 100,5 | 100,3 | 100,1 | 100,1 |
| | 8 | 100,2 | | 99,7 | | 100,5 | | 100,2 | | 100,5 | 100,3 | 100,1 | 100,0 |
| | 9 | 100,6 | | 99,9 | | 100,9 | | 100,7 | | 100,7 | 100,6 | 100,5 | 100,4 |
| | 10 | 101,3 | | 100,1 | | 101,8 | | 101,1 | | 101,4 | 101,2 | 101,2 | 101,4 |
| | 11 | 101,1 | | 100,1 | | 101,4 | | 102,1 | | 100,9 | 101,2 | 101,0 | 101,3 |
| | 12 | 101,4 | | 100,4 | | 101,8 | | 102,4 | | 101,0 | 101,4 | 101,4 | 101,8 |
| 2011 | 1 | 101,7 | 2,7 | 100,8 | 0,4 | 102,0 | 3,4 | 103,1 | 6,0 | 101,2 | 101,8 | 101,7 | 102,0 |
| | 2 | 101,7 | 3,0 | 100,8 | 0,4 | 101,9 | 3,8 | 103,6 | 6,6 | 101,3 | 101,7 | 101,7 | 102,1 |
| | 3 | 102,4 | 3,2 | 101,5 | 1,1 | 102,4 | 3,7 | 105,0 | 6,9 | 101,9 | 102,3 | 102,5 | 102,8 |
| | 4 | 102,9 | 3,7 | 102,0 | 2,0 | 103,3 | 4,4 | 103,7 | 4,7 | 102,1 | 102,9 | 103,0 | 103,4 |
| | 5 | 103,5 | 4,2 | 101,9 | 2,4 | 103,9 | 4,8 | 106,1 | 6,6 | 103,0 | 103,5 | 103,5 | 103,9 |
| | 6 | 103,7 | 4,1 | 101,9 | 2,4 | 104,2 | 4,6 | 106,1 | 5,9 | 103,2 | 103,6 | 103,7 | 104,0 |
| | 7 | 103,8 | 3,6 | 101,8 | 2,1 | 104,4 | 4,2 | 106,5 | 5,0 | 103,1 | 103,7 | 103,9 | 104,4 |
| | 8 | 103,9 | 3,7 | 101,8 | 2,2 | 104,5 | 4,0 | 106,7 | 6,5 | 103,2 | 103,8 | 104,0 | 104,4 |
| | 9 | 104,1 | 3,6 | 102,0 | 2,1 | 104,8 | 3,8 | 107,1 | 6,4 | 103,4 | 103,9 | 104,2 | 104,7 |
| | 10 | 103,7 | 2,4 | 102,0 | 1,9 | 103,9 | 2,1 | 107,6 | 5,7 | 102,6 | 103,6 | 104,1 | 104,1 |
| | 11 | 104,1 | 2,9 | 102,0 | 1,9 | 104,3 | 2,8 | 108,8 | 6,5 | 103,0 | 103,9 | 104,4 | 104,4 |
| | 12 | 104,1 | 2,7 | 102,5 | 2,1 | 104,2 | 2,3 | 108,5 | 6,0 | 103,0 | 104,0 | 104,5 | 104,6 |
| 2012 | 1 | 104,5 | 2,8 | 102,9 | 2,1 | 104,6 | 2,6 | 108,4 | 5,1 | 103,6 | 104,2 | 104,8 | 105,0 |
| | 2 | 104,9 | 3,1 | 102,9 | 2,1 | 105,0 | 3,1 | 109,8 | 6,0 | 103,9 | 104,6 | 105,0 | 105,7 |
| | 3 | 105,7 | 3,2 | 104,4 | 2,8 | 105,4 | 2,9 | 111,4 | 6,1 | 104,8 | 105,4 | 105,9 | 106,5 |
| | 4 | 105,6 | 2,6 | 103,9 | 1,8 | 105,4 | 2,1 | 111,3 | 7,4 | 104,6 | 105,3 | 105,8 | 106,2 |
| | 5 | 105,8 | 2,3 | 104,0 | 2,1 | 105,7 | 1,8 | 111,5 | 5,1 | 104,9 | 105,5 | 106,0 | 106,2 |
| | 6 | 106,1 | 2,3 | 103,9 | 2,0 | 106,1 | 1,8 | 112,1 | 5,6 | 105,3 | 105,7 | 106,3 | 106,8 |

1) Rakennuskustannusindeksi julkaistiin 12.4.2011 uudella perusvuodella 2010. Tilaston tietosisältö on muuttunut uudistuksen yhteydessä.

Lähde: Tilastokeskus, Rakennuskustannusindeksi

Lisätietoja: tilastokeskus.fi/til/rki

Tiedustelut: Jan Moilanen, puh. 09 17 341

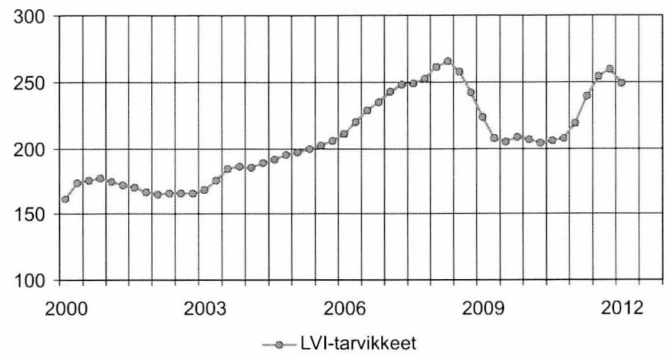
Sähkötarvikkeiden tukkumyynnissä kasvua

Sähkötukkuliikkeiden myynnin arvo vuoden 2012 toukokuussa oli 82,4 miljoonaa euroa ja kesäkuussa 80,7 miljoonaa euroa. Viime vuodesta kasvua oli kertynyt toukokuussa lähes 2 prosenttia ja kesäkuussa 8 prosenttia.

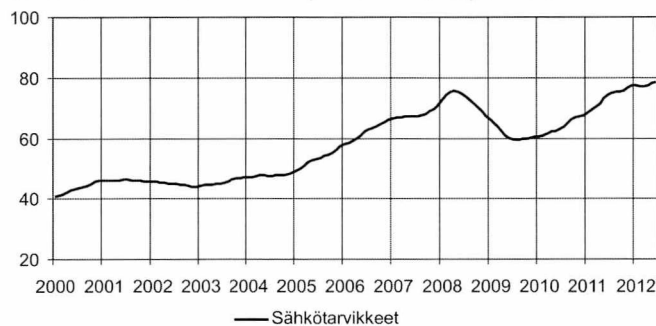
LVI-tukun myynnin arvo vuoden 2012 ensimmäisellä neljänneksellä oli 227,6 miljoonaa euroa, kasvua edellisvuoteen oli 8,6 prosenttia.

Vähittäisrautakaupan myynnissä oli kasvua helmi-huhtikuussa 4,4 prosenttia. Huhtikuun myynti oli 3 prosenttia edellisvuotista suurempi.

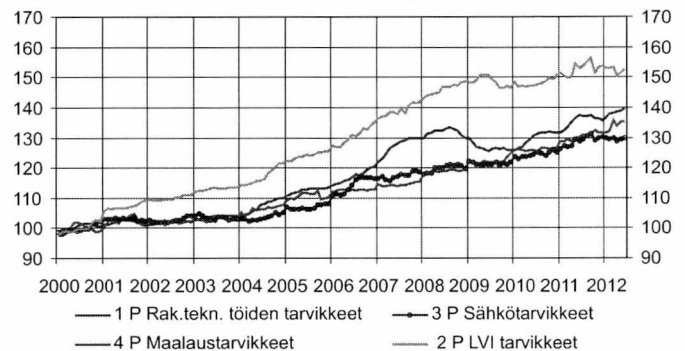
LVI-tarvikkeiden tukkukaupan trendi, neljänneksittäin, milj. euroa



Sähkötarvikkeiden tukkukaupan trendit, milj. euroa



Rakennuskustannusindeksi 2000=100, osaindeksit



Sähkö- ja LVI-tarvikkeiden tukkukauppa

| | Sähkötarvikkeiden tukkukauppa ²⁾ | | | Rakennuskustannusindeksi 2000=100, osaindeksit | | | | LVI-tarvikkeiden tukkukauppa ¹⁾ | | | | | | |
|------|---------------------------------------------|--------|----------------|------------------------------------------------|----------------|-------|---------------------------------------------|--------------------------------------------|----------------------|--------|--------------------|-------|-------|-------|
| | alkuper. tarvikkeita | trendi | vuosi-muutos % | Rakennus- teknisten töiden tarvikkeet | LVI-tarvikkeet | | Sähkötarvikkeet ilman talous- kojeita | Maalaus- tarvikkeet | Alkuper. milj. euroa | trendi | vuosi- muutos % | | | |
| | | | | | 1 P | 2 P | | | | | | | | |
| 2010 | 1 | 50,6 | 60,5 | -11,8 | 126,0 | 148,1 | 123,8 | 126,0 | 2007 | I | 222,7 | 242,8 | 17,7 | |
| | 2 | 50,2 | 61,0 | -6,6 | 126,4 | 146,8 | 123,1 | 126,3 | | II | 252,6 | 247,8 | 12,6 | |
| | 3 | 59,6 | 61,7 | -1,0 | 126,9 | 147,1 | 123,8 | 125,7 | | III | 259,2 | 248,5 | 7,8 | |
| | 4 | 57,8 | 62,1 | 3,3 | 128,4 | 146,7 | 123,5 | 125,3 | | IV | 261,2 | 252,5 | 8,2 | |
| | 5 | 64,3 | 62,4 | 8,8 | 129,5 | 147,3 | 124,1 | 125,7 | | 2008 | I | 236,0 | 261,2 | 6,0 |
| | 6 | 67,4 | 62,9 | 9,8 | 130,6 | 147,2 | 124,5 | 125,8 | | | II | 274,9 | 265,7 | 8,8 |
| | 7 | 54,4 | 63,8 | 0,1 | 131,3 | 147,4 | 125,2 | 125,1 | | | III | 269,3 | 257,3 | 3,9 |
| | 8 | 70,9 | 65,0 | 18,5 | 131,6 | 148,0 | 124,9 | 126,4 | | | IV | 251,5 | 242,0 | -3,7 |
| | 9 | 80,7 | 66,2 | 9,2 | 131,8 | 148,6 | 124,1 | 126,5 | | 2009 | I | 201,7 | 223,6 | -14,5 |
| | 10 | 79,0 | 67,0 | 11,0 | 132,1 | 149,8 | 125,0 | 126,2 | | | II | 210,5 | 207,3 | -23,4 |
| | 11 | 77,8 | 67,3 | 16,8 | 131,6 | 149,5 | 125,8 | 126,4 | | | III | 216,1 | 204,6 | -19,8 |
| | 12 | 63,4 | 67,5 | 10,0 | 131,7 | 150,9 | 125,2 | 126,5 | | | IV | 219,2 | 208,4 | -12,8 |
| 2011 | 1 | 57,0 | 68,2 | 11,3 | 131,8 | 151,5 | 126,2 | 128,8 | 2010 | I | 182,0 | 206,7 | -9,8 | |
| | 2 | 59,0 | 69,3 | 16,0 | 132,5 | 150,4 | 127,3 | 128,8 | | II | 210,3 | 204,2 | -0,1 | |
| | 3 | 69,4 | 70,3 | 14,9 | 133,5 | 149,8 | 127,1 | 129,3 | | III | 248,8 | 205,8 | 15,1 | |
| | 4 | 61,0 | 71,6 | 4,3 | 135,3 | 150,2 | 127,4 | 128,9 | | IV | 240,3 | 207,9 | 9,6 | |
| | 5 | 80,9 | 73,1 | 25,4 | 136,5 | 154,3 | 129,4 | 129,8 | 2011 | I | 209,5 | 219,3 | 15,1 | |
| | 6 | 74,7 | 74,3 | 9,9 | 137,4 | 153,1 | 128,7 | 130,1 | | II | 256,9 | 239,3 | 22,2 | |
| | 7 | 66,3 | 75,0 | 20,9 | 137,2 | 153,6 | 129,3 | 130,8 | | III | 272,1 | 254,6 | 9,4 | |
| | 8 | 82,4 | 75,3 | 14,0 | 137,1 | 155,1 | 130,5 | 130,4 | | IV | 277,5 | 259,3 | 15,5 | |
| | 9 | 92,6 | 75,4 | 13,1 | 137,4 | 156,1 | 131,3 | 131,4 | 2012 | I | 227,6 | 249,0 | 8,6 | |
| | 10 | 84,3 | 75,8 | 5,2 | 136,2 | 151,2 | 129,0 | 132,2 | | | | | | |
| | 11 | 87,5 | 76,6 | 11,2 | 136,3 | 153,5 | 130,0 | 131,8 | | | | | | |
| | 12 | 71,0 | 77,4 | 10,4 | 135,7 | 153,6 | 130,1 | 131,7 | | | | | | |
| 2012 | 1 | 68,2 | 77,5 | 19,6 | 136,7 | 153,1 | 129,8 | 131,8 | | | | | | |
| | 2 | 63,7 | 77,2 | 8,0 | 137,8 | 152,9 | 129,6 | 132,0 | | | | | | |
| | 3 | 71,2 | 77,1 | 2,7 | 138,2 | 153,4 | 129,9 | 135,5 | | | | | | |
| | 4 | 67,3 | 77,4 | 10,3 | 138,5 | 150,3 | 128,6 | 133,9 | | | | | | |
| | 5 | 82,4 | 78,0 | 1,8 | 138,7 | 151,7 | 129,5 | 135,1 | | | | | | |
| | 6 | 80,7 | 78,6 | 8,0 | 139,7 | 152,5 | 129,8 | 135,1 | | | | | | |

1) LVI-tarvikkeiden tilastointi on muuttunut 6/2011 neljännesvuosittaiseksi.

Vuosina 1995–1999 tilastossa mukana vain LV tarvikkeet. Sähkötarvikkeiden otoksessa mukana 14 yritystä, jotka edustavat yli 95 prosenttia Suomen sähkötukkukaupasta. Neljännesvuosittain seurataan 45 tuoteryhmän myyntiä.

LVI-tarvikkeiden luviissa on mukana neljän yrityksen tiedot. Ne kattavat 95 prosenttia LVI-tarvikkeiden tukkukaupan kokonaismyynnistä.

2) Tilastoon on vuoden 2012 alusta lukien tullut uusi ilmoittaja, jonka viime vuoden liikevaihto 10,7 milj. euroa on lisätty vuoden 2011 myyntilukuihin. Myynnin lisäys on jaettu eri kuukausille samassa suhteessa kuin sähkötarvikkeiden kokonaismyynni kyseisinä vuosina jakautui eri kuukausille.

Lähde: Sähköteknisen Kaupan Liitto ry ja LVI-teknisen kaupan liitto ry.

Tiedustelut: Sähköteknisen Kaupan Liitto, Raine Teräsuoari, puh. 09 696 3700, www.stkliitto.fi, LVI-Teknisen kaupan liitto ry, Magnus Sirén, puh. 010 422 6563, www.tekninen.fi

Talonrakennusyritysten liikevaihto kasvoi lähes 8 prosenttia helmi–huhtikuussa

Talonrakennusyritysten liikevaihto kasvoi helmi–huhtikuussa 7,6 prosenttia vuotta aiemmasta. Kuluvan vuoden huhtikuussa liikevaihto kasvoi 7,8 prosenttia vuodentakaisesta.

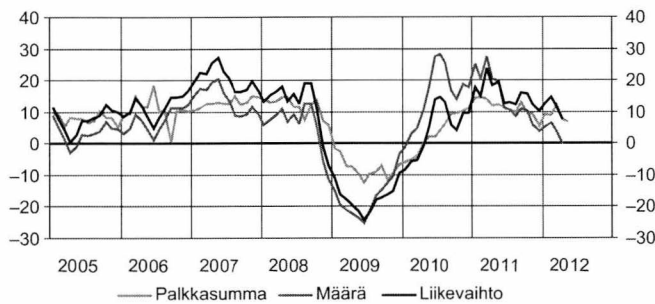
Erikoistuneen rakentamisen yrityksillä liikevaihto kasvoi huhtikuussa 9,1 prosenttia. Helmi–huhtikuun liikevaihto kasvoi 8,8 prosenttia viime vuodesta.

Kuukausikuvaajissa maalīs–toukokuussa talonrakennusyritysten maksama palkkasumma kasvoi 6,7 prosenttia vuoden

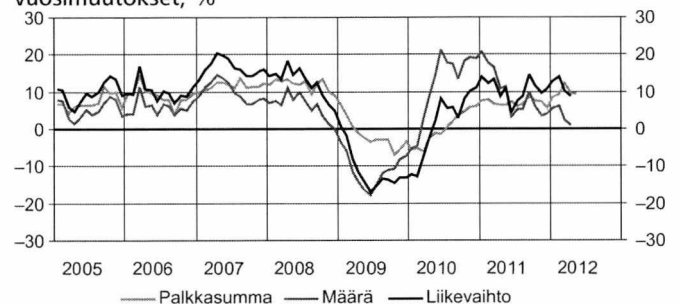
2011 maalīs–toukokuusta. Erikoistuneen rakennustoiminnan palkkasumma kasvoi vastaavalla jaksolla 9,3 prosenttia.

Talonrakennusyritysten myynnin määrä oli helmi–huhtikuussa pysynyt lähes samana vuodentakaiseen vastaavaan ajanjaksoon verrattuna. Erikoistunut rakennustoiminta kasvoi 0,9 prosenttia vastaavalla ajanjaksolla. Myynnin määrä lasketaan poistamalla liikevaihdosta hintojen muutosten vaikutukset.

Talonrakentamisen kuukausikuvaajien vuosimuutokset, %



Erikoistuneen rakentamisen kuukausikuvaajien vuosimuutokset, %



Talonrakentamisen kuukausikuvaajat TOL2008²⁾

| | Liikevaihtoindeksi 2005=100 ³⁾ | | | | Palkkasummaindeksi 2005=100 | | | | Myynnin määräindeksi 2005=100 | | | |
|------|-------------------------------------------|------------------------------|----------------------------------|------------------------------|-----------------------------|------------------------------|----------------------------------|------------------------------|-------------------------------|------------------------------|----------------------------------|------------------------------|
| | 41 Talonrakentaminen | | 43 Erikoistunut rakennustoiminta | | 41 Talonrakentaminen | | 43 Erikoistunut rakennustoiminta | | 41 Talonrakentaminen | | 43 Erikoistunut rakennustoiminta | |
| | Alku-peräinen | Vuosi-muutos ¹⁾ % | Alku-peräinen | Vuosi-muutos ¹⁾ % | Alku-peräinen | Vuosi-muutos ¹⁾ % | Alku-peräinen | Vuosi-muutos ¹⁾ % | Alku-peräinen | Vuosi-muutos ¹⁾ % | Alku-peräinen | Vuosi-muutos ¹⁾ % |
| 2005 | 100,0 | | 100,0 | | 100,0 | | 100,0 | | 100,0 | | 100,0 | |
| 2006 | 112,6 | 12,6 | 110,4 | 10,4 | 110,6 | 10,6 | 108,9 | 8,9 | 108,4 | 8,4 | 106,3 | 6,3 |
| 2007 | 135,1 | 20,0 | 130,0 | 17,8 | 125,4 | 13,4 | 121,9 | 11,9 | 121,7 | 12,2 | 116,6 | 9,7 |
| 2008 | 147,5 | 9,1 | 143,3 | 10,2 | 138,2 | 10,2 | 135,4 | 11,1 | 126,6 | 4,1 | 122,9 | 5,4 |
| 2009 | 122,0 | -17,3 | 124,3 | -13,2 | 126,7 | -8,4 | 132,1 | -2,4 | 106,4 | -16,0 | 108,4 | -11,8 |
| 2010 | 129,9 | 6,4 | 129,7 | 4,3 | 132,9 | 4,9 | 133,1 | 0,8 | 124,6 | 17,1 | 124,4 | 14,7 |
| 2011 | 149,3 | 15,0 | 143,6 | 10,7 | 147,2 | 10,7 | 142,7 | 7,2 | 139,6 | 12,0 | 134,0 | 7,8 |
| 2010 | | | | | | | | | | | | |
| 1 | 82,9 | -8,5 | 83,0 | -12,3 | 97,6 | -6,0 | 107,9 | -5,4 | 76,7 | -1,2 | 76,9 | -5,3 |
| 2 | 96,4 | -5,6 | 95,8 | -12,8 | 113,4 | -4,9 | 114,0 | -5,3 | 90,0 | 3,2 | 89,4 | -4,8 |
| 3 | 114,3 | -5,4 | 117,7 | -7,3 | 117,2 | -3,9 | 124,5 | -6,1 | 107,5 | 4,9 | 110,8 | 2,9 |
| 4 | 113,6 | -0,9 | 112,0 | -2,6 | 128,8 | 0,2 | 126,3 | -2,7 | 107,9 | 10,6 | 106,3 | 8,5 |
| 5 | 122,1 | 4,9 | 123,1 | 2,4 | 122,2 | 2,2 | 122,4 | -1,2 | 116,8 | 17,4 | 117,8 | 14,7 |
| 6 | 161,5 | 13,8 | 156,8 | 8,1 | 157,6 | 2,1 | 148,2 | -1,4 | 155,4 | 27,6 | 150,9 | 21,2 |
| 7 | 123,7 | 14,7 | 115,3 | 5,5 | 160,9 | 4,0 | 160,1 | 0,6 | 119,6 | 28,1 | 111,5 | 17,9 |
| 8 | 163,1 | 12,9 | 133,5 | 5,7 | 127,7 | 6,1 | 131,1 | 1,9 | 158,0 | 25,4 | 129,3 | 17,5 |
| 9 | 138,7 | 5,9 | 146,8 | 2,9 | 133,8 | 9,3 | 134,8 | 3,9 | 134,6 | 16,8 | 142,3 | 13,4 |
| 10 | 134,0 | 4,2 | 149,3 | 8,3 | 144,5 | 9,5 | 141,7 | 4,7 | 130,0 | 13,9 | 144,8 | 18,3 |
| 11 | 161,6 | 9,6 | 151,6 | 10,2 | 131,6 | 10,4 | 129,4 | 5,7 | 156,4 | 18,7 | 146,8 | 19,3 |
| 12 | 147,0 | 9,7 | 171,1 | 11,0 | 159,5 | 11,2 | 157,0 | 6,0 | 142,3 | 17,7 | 165,6 | 19,0 |
| 2011 | | | | | | | | | | | | |
| 1 | 105,7 | 17,7 | 100,4 | 13,9 | 116,1 | 14,3 | 118,2 | 7,5 | 102,1 | 25,0 | 96,9 | 20,8 |
| 2 | 115,5 | 14,9 | 104,1 | 12,3 | 127,1 | 14,5 | 122,5 | 7,9 | 111,2 | 20,5 | 100,3 | 17,8 |
| 3 | 142,4 | 23,8 | 131,6 | 13,4 | 131,3 | 14,1 | 129,2 | 6,8 | 136,6 | 27,6 | 126,3 | 16,7 |
| 4 | 125,7 | 18,3 | 118,1 | 8,7 | 143,5 | 11,8 | 136,4 | 6,4 | 120,0 | 20,4 | 112,8 | 10,7 |
| 5 | 149,4 | 19,3 | 141,8 | 11,0 | 139,0 | 12,4 | 131,5 | 6,4 | 141,5 | 19,8 | 134,3 | 11,5 |
| 6 | 171,7 | 12,5 | 149,4 | 4,4 | 172,2 | 11,3 | 158,4 | 7,4 | 161,4 | 11,3 | 140,4 | 3,3 |
| 7 | 139,7 | 13,1 | 134,6 | 7,7 | 176,8 | 10,7 | 167,2 | 6,1 | 130,5 | 10,6 | 125,8 | 5,3 |
| 8 | 191,6 | 12,2 | 156,5 | 8,6 | 141,7 | 10,0 | 143,0 | 6,6 | 177,9 | 8,5 | 145,3 | 5,1 |
| 9 | 161,7 | 15,9 | 162,8 | 14,7 | 158,5 | 12,9 | 153,2 | 8,8 | 149,2 | 11,0 | 150,2 | 10,0 |
| 10 | 150,7 | 15,6 | 160,3 | 11,6 | 144,2 | 9,5 | 142,9 | 7,7 | 138,0 | 10,1 | 146,8 | 6,2 |
| 11 | 174,9 | 12,2 | 167,8 | 9,6 | 144,4 | 9,1 | 140,0 | 7,4 | 159,0 | 6,0 | 152,5 | 3,6 |
| 12 | 163,0 | 10,4 | 195,2 | 10,9 | 171,0 | 5,5 | 169,3 | 5,6 | 147,4 | 3,7 | 176,5 | 4,1 |
| 2012 | | | | | | | | | | | | |
| 1 | 128,9 | 12,7 | 114,4 | 12,8 | 129,4 | 9,2 | 129,5 | 8,5 | 115,8 | 5,3 | 102,8 | 5,5 |
| 2 | 129,8 | 14,5 | 118,5 | 14,0 | 138,1 | 8,9 | 135,9 | 9,3 | 116,0 | 6,6 | 105,9 | 6,2 |
| 3 | 147,6 | 11,7 | 137,7 | 10,3 | 152,9 | 12,3 | 150,0 | 12,3 | 131,2 | 3,7 | 122,4 | 2,3 |
| 4 | 135,5 | 7,6 | 128,9 | 8,8 | 141,3 | 7,6 | 139,4 | 9,6 | 120,1 | -0,1 | 114,3 | 0,9 |
| 5 | | | | | 147,4 | 6,7 | 144,7 | 9,3 | | | | |

1) Vuosimuutos on alkuperäisen sarjan kolmen viimeisimmän kuukauden keskiarvon muutos edellisen vuoden vastaavasta ajanjaksosta.

2) Tilastossa otettiin käyttöön uusi toimialaluokitus TOL2008 sekä uusi perusvuosi 2005=100 huhtikuussa 2009.

3) Rakentamispalveluiden käänneindeksi arvonlisävero otettiin Suomessa käyttöön huhtikuussa 2011 (hallituksen esitys 41/2010). Uudistus aiheuttaa muutoksia tämän tilaston lähdeaineistona käytettävään Verohallinnon kausiveroaineistoon huhtikuun 2011 tiedoista lukien. Verouudistuksen vaikutus liikevaihtoindekseihin on pyritty eliminoimaan uudistamalla liikevaihdon muodostussääntöä. Uuden muodostussääntö mukainen liikevaihtotieto on mahdollisimman vertailukelpoinen vanhan liikevaihtotiedon kanssa.

Lähde: Tilastokeskus, Rakentamisen liikevaihtokuvaajat, Lisätietoja: tilastokeskus.fi/til/rlv Tiedustelut: Mira Kuussaari, puh. 09 17 341

Talonrakennusalan työttömiä 14 600 kesäkuussa

Työttömien määrä talonrakennusallalla kasvoi kesäkuussa 4,9 prosenttia vuotta aiemmasta. Työttömiä talonrakentajia oli kuluvaan vuoteen huhtikuussa 14 604, kun vuotta aiemmin määrä oli 13 923.

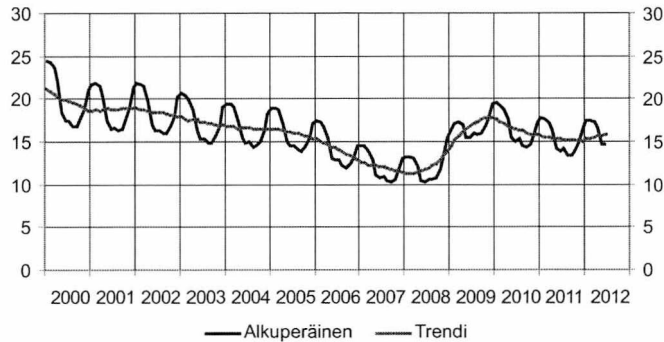
Toukokuusta kesäkuuhun työttömien määrä väheni vain 17 hengellä.

Avoimia työpaikkoja talonrakennusallalla oli kesäkuussa 1 220, mikä on 16,1 prosenttia vähemmän kuin kesäkuussa

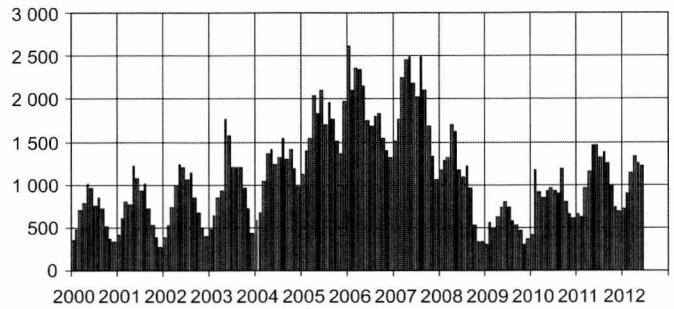
2011, jolloin avoinna oli 1 454 työpaikkaa. Toukokuusta kesäkuuhun avointen työpaikkojen määrä väheni 30 työpaikalla.

Toimialaluokituksen TOL 2008 mukaiset työlliset talonrakennusallalla vähenivät kuluvaan vuoteen toisella neljänneksellä prosentin vuotta aiemmasta. Erikoistuneen rakentamisen toimialalla vastaava vähennys oli 7 prosenttia. Ensimmäiseen neljännekseen verrattuna talonrakennusallan työllisten määrä kasvoi 7 000 hengellä ja erikoistuneen rakentamisen työllisten määrä väheni 2 000 hengellä.

Talonrakennusallan työttömät, 1 000 henkeä



Talonrakennusallan avoimet työpaikat, kpl



Talonrakennusallan työllisyys

| | Työlliset (TK) TOL 2008 1 000 henkeä | | | | Työttömät (TEM) 1 000 henkeä | | Avoimet työpaikat (TEM) kpl | |
|------|-----------------------------------------|-----------------------|------------------------------|-----------------------|---------------------------------|-----------------------|--------------------------------|-----------------------|
| | Talonrakentaminen | Vuosi- muutos % | Erikoistunut rakentaminen | Vuosi- muutos % | Talonrakentaminen | Vuosi- muutos % | Talonrakentaminen | Vuosi- muutos % |
| 2005 | 63 | | 78 | | 16 | -3 | 1 690 | 44 |
| 2006 | 66 | 5 | 80 | 3 | 14 | -13 | 1 972 | 17 |
| 2007 | 68 | 3 | 87 | 9 | 12 | -14 | 1 972 | 0 |
| 2008 | 69 | 1 | 96 | 10 | 12 | 0 | 1 095 | -44 |
| 2009 | 59 | -14 | 93 | -3 | 17 | 42 | 536 | -51 |
| 2010 | 61 | 3 | 91 | -2 | 17 | 0 | 854 | 59 |
| 2011 | 67 | 10 | 90 | -1 | 15 | -10 | 1 056 | 24 |
| 2005 | | | | | | | | |
| | I | 55 | 73 | | 19 | -2 | 1 351 | 76 |
| | II | 63 | 77 | | 15 | -3 | 1 986 | 48 |
| | III | 69 | 83 | | 14 | -3 | 1 803 | 30 |
| | IV | 65 | 80 | | 16 | -5 | 1 618 | 36 |
| 2006 | | | | | | | | |
| | I | 57 | 74 | 1 | 17 | -9 | 2 354 | 74 |
| | II | 65 | 84 | 9 | 14 | -10 | 2 079 | 5 |
| | III | 71 | 82 | -1 | 12 | -13 | 1 768 | -2 |
| | IV | 69 | 80 | 0 | 13 | -15 | 1 415 | -13 |
| 2007 | | | | | | | | |
| | I | 59 | 79 | 7 | 14 | -16 | 1 840 | -22 |
| | II | 68 | 86 | 2 | 12 | -16 | 2 374 | 14 |
| | III | 77 | 93 | 13 | 11 | -15 | 2 200 | 24 |
| | IV | 69 | 89 | 11 | 12 | -12 | 1 359 | -4 |
| 2008 | | | | | | | | |
| | I | 66 | 89 | 13 | 13 | -9 | 1 260 | -32 |
| | II | 72 | 97 | 13 | 11 | -6 | 1 504 | -37 |
| | III | 73 | 100 | 8 | 11 | 1 | 1 090 | -50 |
| | IV | 66 | 96 | 8 | 13 | 15 | 405 | -70 |
| 2009 | | | | | | | | |
| | I | 61 | 87 | -2 | 17 | 28 | 454 | -64 |
| | II | 61 | 93 | -4 | 16 | 47 | 719 | -52 |
| | III | 62 | 95 | -5 | 16 | 49 | 614 | -44 |
| | IV | 54 | 97 | 1 | 18 | 33 | 382 | -6 |
| 2010 | | | | | | | | |
| | I | 55 | 86 | -1 | 19 | 2 | 835 | 84 |
| | II | 63 | 88 | -5 | 16 | 1 | 915 | 27 |
| | III | 66 | 96 | 1 | 15 | -6 | 1 003 | 63 |
| | IV | 61 | 95 | -2 | 16 | -11 | 691 | 81 |
| 2011 | | | | | | | | |
| | I | 62 | 84 | -3 | 17 | -11 | 749 | -10 |
| | II | 69 | 94 | 7 | 15 | -6 | 1 357 | 48 |
| | III | 71 | 92 | -4 | 14 | -7 | 1 314 | 31 |
| | IV | 65 | 91 | -4 | 15 | -5 | 803 | 16 |
| 2012 | | | | | | | | |
| | I | 61 | 89 | 6 | 17 | 0 | 919 | 23 |
| | II | 68 | 87 | -7 | 15 | 0 | 1 267 | -7 |

Lähde: Tilastokeskus, Työvoimatutkimus, Työ- ja elinkeinoministeriö

Lisätietoja: tilastokeskus.fi/til/tyti, tem.fi

Tiedustelut: Kalle Sinivuori (09) 17 341 ja TEM 010 60 4001

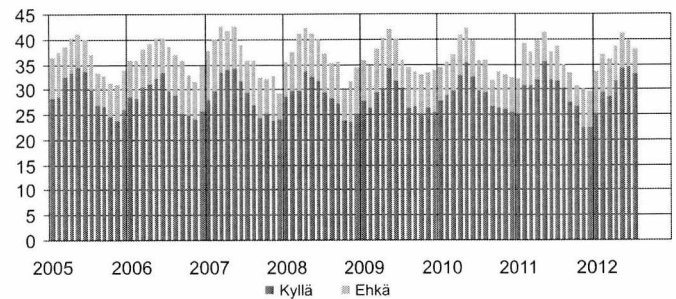
Talonrakentamisessa tehtyjen työtuntien määrä väheni kesäkuussa

Talonrakentamisen ja erikoistuneen rakentamisen yhteenlasketut työtunnit vähenivät kesäkuussa 6,8 prosenttia vuotta aiemmasta. Työtunteja kertyi mainituilla toimialoilla yhteensä 21,4 miljoonaa.

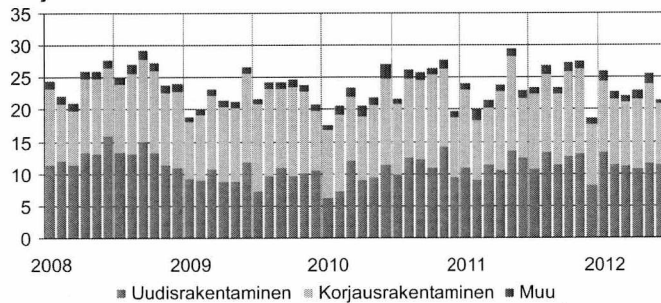
Kesäkuun työtunneista syntyi uudisrakentamisessa 11,4 miljoonaa tuntia ja korjausrakentamisessa 9,5 miljoonaa tuntia. Vuoden 2011 kesäkuuhun verrattuna uudisrakentamisen työtuntien määrä on vähentynyt 8,8 prosenttia ja korjausrakentamisen puolestaan kasvanut prosenttiin.

Korjausrakentamisen osuus oli kesäkuussa 44 prosenttia talonrakentamisesta tehdystä työtunneista. Asuinrakennusten korjauksiin kaikista korjausrakentamisen tunneista kohdistui 56,1 prosenttia.

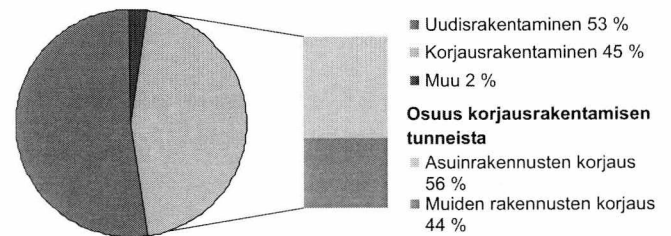
Kotitalouksien asunnon korjausaikomukset, prosenttia kotitalouksista



Talonrakennusalan ammattirakentajien työtuntijakauma, milj. tuntia, TOL 2008



Talonrakennusalan ammattirakentajien (TOL 2008) työtuntijakauma kesäkuu 2012



Korjausrakentaminen

| Vuosi | kk | Kotitalouksien asunnon korjausaikomukset Prosenttia kotitalouksista | | | | Talonrakennusalan ammattirakentajien työtunnit TOL 2008 ¹⁾ milj. tuntia | | | | Korjausrakentamisen tuntien jakauma, % | |
|-------|------|------------------------------------------------------------------------|------|--------------|-----|---------------------------------------------------------------------------------------|-------------------|---------------------|-----|-------------------------------------------|----------------------------|
| | | Asunnon korjaus | | Peruskorjaus | | Yhteensä | Uudisrakentaminen | Korjausrakentaminen | Muu | Asuinrakennusten korjaus | Muiden rakennusten korjaus |
| kyllä | ehkä | kyllä | ehkä | | | | | | | | |
| 2010 | 1 | 27,8 | 6,4 | 15,6 | 6,3 | 17,5 | 6,3 | 10,5 | 0,7 | 59,0 | 41,0 |
| | 2 | 29,0 | 6,4 | 15,7 | 7,1 | 20,5 | 7,4 | 11,8 | 1,3 | 68,3 | 31,7 |
| | 3 | 29,9 | 7,0 | 15,3 | 7,2 | 23,3 | 12,2 | 9,8 | 1,4 | 63,1 | 36,9 |
| | 4 | 33,0 | 7,8 | 17,4 | 7,1 | 20,5 | 9,1 | 9,9 | 1,6 | 63,1 | 36,9 |
| | 5 | 35,4 | 6,9 | 17,2 | 7,1 | 21,9 | 9,6 | 11,2 | 1,0 | 63,7 | 36,4 |
| | 6 | 32,5 | 7,1 | 16,1 | 6,3 | 27,0 | 11,5 | 13,3 | 2,1 | 69,2 | 30,8 |
| | 7 | 29,9 | 5,7 | 15,5 | 6,1 | 21,6 | 9,9 | 11,1 | 0,6 | 62,7 | 37,3 |
| | 8 | 29,6 | 6,1 | 17,3 | 7,0 | 26,1 | 12,6 | 12,3 | 1,2 | 52,9 | 47,1 |
| | 9 | 26,7 | 5,2 | 17,1 | 6,1 | 25,8 | 12,4 | 12,2 | 1,2 | 55,8 | 44,2 |
| | 10 | 26,5 | 7,0 | 16,5 | 8,1 | 26,3 | 11,0 | 14,5 | 0,8 | 62,2 | 37,8 |
| | 11 | 26,1 | 6,8 | 15,3 | 7,2 | 27,6 | 14,3 | 12,0 | 1,3 | 63,7 | 36,3 |
| | 12 | 25,6 | 6,7 | 15,6 | 7,7 | 19,7 | 9,4 | 9,4 | 0,9 | 62,9 | 37,2 |
| 2011 | 1 | 25,2 | 6,9 | 13,5 | 8,1 | 24,1 | 11,0 | 12,2 | 0,8 | 56,5 | 43,5 |
| | 2 | 30,8 | 8,2 | 17,9 | 6,8 | 20,0 | 9,1 | 9,3 | 1,6 | 52,8 | 47,3 |
| | 3 | 30,9 | 6,6 | 15,8 | 5,7 | 21,4 | 11,5 | 8,9 | 1,0 | 57,1 | 42,9 |
| | 4 | 32,0 | 7,7 | 18,5 | 7,6 | 23,8 | 10,5 | 12,3 | 1,0 | 52,2 | 47,8 |
| | 5 | 35,7 | 5,7 | 19,0 | 5,7 | 29,4 | 13,7 | 14,6 | 1,0 | 69,9 | 30,2 |
| | 6 | 32,0 | 5,4 | 16,1 | 5,0 | 23,0 | 12,5 | 9,4 | 1,1 | 59,7 | 40,3 |
| | 7 | 31,8 | 6,6 | 17,1 | 6,9 | 23,4 | 10,9 | 11,5 | 1,0 | 55,6 | 44,4 |
| | 8 | 30,3 | 4,5 | 14,5 | 6,3 | 26,7 | 13,5 | 12,1 | 1,1 | 72,3 | 27,8 |
| | 9 | 27,5 | 5,6 | 14,8 | 6,7 | 23,4 | 11,5 | 10,9 | 1,0 | 51,3 | 48,7 |
| | 10 | 26,8 | 3,9 | 15,9 | 6,3 | 27,2 | 12,8 | 13,2 | 1,2 | 61,7 | 38,3 |
| | 11 | 22,6 | 7,4 | 15,4 | 5,2 | 27,4 | 13,1 | 13,3 | 1,0 | 60,9 | 39,1 |
| | 12 | 22,4 | 7,2 | 13,9 | 7,6 | 18,5 | 8,3 | 9,5 | 0,8 | 57,9 | 42,1 |
| 2012 | 1 | 25,3 | 8,3 | 13,4 | 5,5 | 26,0 | 13,3 | 11,1 | 1,5 | 49,6 | 50,4 |
| | 2 | 29,6 | 7,2 | 14,6 | 7,5 | 22,7 | 11,4 | 10,3 | 1,0 | 57,5 | 42,5 |
| | 3 | 28,7 | 7,4 | 15,0 | 7,9 | 22,1 | 11,3 | 9,8 | 1,0 | 60,5 | 39,6 |
| | 4 | 31,9 | 6,7 | 15,5 | 5,7 | 23,0 | 10,9 | 10,8 | 1,3 | 58,4 | 41,6 |
| | 5 | 34,2 | 6,8 | 16,5 | 8,0 | 25,5 | 11,7 | 12,3 | 1,5 | 63,2 | 36,8 |
| | 6 | 34,5 | 5,2 | 16,0 | 6,7 | 21,4 | 11,4 | 9,5 | 0,5 | 56,1 | 43,9 |
| | 7 | 33,2 | 4,7 | 16,0 | 6,7 | | | | | | |

1) Tiedot perustuvat Työvoimatutkimukseen, jossa siirryttiin TOL 2008 luokitukseen vuoden 2009 alusta. Työtunnit sisältävät talonrakentamisen ja erikoistuneen rakentamisen tunnit.

Lähde: Tilastokeskus, Kuluttajabarometri ja Korjausrakentaminen
Tiedustelut: Pertti Kangassalo ja Kaj Isaksson, puh. 09 17 341

Uusimmat suuret rakennushankkeet

| Kunta | Luvan myöntökk | Omistajan nimi | | Rakennustyyppi | Tilavuus, m ³ | Aloituskk |
|-------------|----------------|--------------------------------------|-------|-----------------|--------------------------|-----------|
| Salo | 201205 | FINNFOAM OY | uusi | Teollisuusrak. | 170 170 | |
| Helsinki | 201205 | KESKINÄINEN ELÄKEVAKUUTUSYHTIÖ ETERA | uusi | Toimistorak. | 82 600 | 201206 |
| Helsinki | 201205 | KOY ALVAR AALLON KATU 1 | uusi | Toimistorak. | 75 100 | 201206 |
| Äänekoski | 201205 | ÄÄNEKOSKEN KAUPUNKI | uusi | Hoitoalan rak. | 67 000 | |
| Helsinki | 201204 | AUTOKIINTEISTÖT LAAKKONEN OY | uusi | Liikerak. | 92 410 | |
| Kotka | 201204 | STEVECO OY | uusi | Varastorak. | 66 800 | |
| Vantaa | 201203 | KOY VARASTOHOTELLI | uusi | Varastorak. | 303 683 | |
| Kuopio | 201203 | TECHNOPOLIS OYJ | uusi | Toimistorak. | 96 690 | 201203 |
| Lahti | 201203 | LAHDEN SAIRAALAPARKKI OY | uusi | Liikenteen rak. | 73 590 | |
| Helsinki | 201203 | HELSINGIN KAUPUNKI, LIIKENNELAITOS | laaj. | Liikenteen rak. | 63 000 | |
| Pori | 201203 | KULJETUSLIIKE Y. AURAMAA OY | uusi | Varastorak. | 50 550 | 201205 |
| Haukipudas | 201202 | OULUN SEUDUN KOULUTUSKUNTAYHTYMÄ | laaj. | Opetusrak. | 85 330 | |
| Seinäjoki | 201202 | TELEMARKKI KIINT OY | laaj. | Liikerak. | 80 000 | 201205 |
| Tuusula | 201202 | KOY TUUSULAN UUSI MUTKA | uusi | Varastorak. | 63 916 | 201206 |
| Virolahti | 201202 | TWINMAX OY | uusi | Varastorak. | 56 000 | 201205 |
| Helsinki | 201201 | KOY MANNERHEIMINTIE 105 | uusi | Toimistorak. | 54 020 | 201202 |
| Turku | 201112 | MOTONET OY | uusi | Liikerak. | 70 650 | 201203 |
| Tampere | 201111 | TAMPEREEN KAUPUNKI | uusi | Opetusrak. | 99 400 | |
| Raahe | 201111 | RAAHEN KAUPUNKI | uusi | Varastorak. | 84 600 | 201111 |
| Lahti | 201111 | LAHDEN KAUPUNKI | uusi | Asuinrak. | 54 900 | 201203 |
| Jyväskylä | 201111 | KOY JYVÄSKYLÄN LOGISTIIKKA | uusi | Varastorak. | 52 210 | |
| Kuopio | 201111 | OY GUST. RANIN | uusi | Teollisuusrak. | 50 000 | 201203 |
| Kokkola | 201110 | RUOKAKESKO OY | uusi | Liikerak. | 125 900 | 201111 |
| Tampere | 201110 | KOY TAMPEREEN TORNIHOTELLI | laaj. | Liikerak. | 53 800 | |
| Rovaniemi | 201109 | ROVANIEMEN ENERGIA OY | uusi | Teollisuusrak. | 208 384 | |
| Kurikka | 201109 | KOY METALLIMAJA | uusi | Teollisuusrak. | 58 837 | 201110 |
| Vantaa | 201109 | VANTAAN KAUPUNKI | uusi | Liikerak. | 52 500 | |
| Kauhajoki | 201109 | KAUHAJOEN TEURASTAMOKIINTEISTÖT OY | laaj. | Teollisuusrak. | 50 553 | 201201 |
| Vantaa | 201108 | KOY VANTAAN PAKKALANTIE 27 | uusi | Varastorak. | 277 419 | 201109 |
| Seinäjoki | 201108 | HT-KIINTEISTÖT OY | uusi | Varastorak. | 115 000 | |
| Sotkamo | 201108 | TALVIVAARA SOTKAMO OY | uusi | Teollisuusrak. | 92 450 | 201108 |
| Tampere | 201108 | TAMPEREEN KAUPUNKI | uusi | Teollisuusrak. | 81 600 | 201203 |
| Tampere | 201108 | TAMPEREEN KAUPUNKI | uusi | Toimistorak. | 62 600 | 201203 |
| Jyväskylä | 201108 | JYVÄSKYLÄN KAUPUNKI | uusi | Liikenteen rak. | 53 000 | 201108 |
| Salo | 201107 | SUUR-SEUDUN OSUUSKAUPPA SSO | laaj. | Liikerak. | 82 078 | 201107 |
| Lahti | 201107 | LUHTA-KIINTEISTÖT OY | uusi | Toimistorak. | 71 800 | 201107 |
| Eura | 201107 | T.MI NURMISEN VIEMÄRINAUSAUS | uusi | Varastorak. | 71 540 | |
| Vantaa | 201106 | VANTAAN ENERGIA SÄHKÖVERKOT OY | uusi | Teollisuusrak. | 480 045 | 201203 |
| Kuopio | 201106 | KUOPION KAUPUNKI | uusi | Liikerak. | 324 702 | 201106 |
| Kuopio | 201106 | KUOPION KAUPUNKI | uusi | Liikerak. | 263 142 | 201106 |
| Nurmijärvi | 201106 | NURMIJÄRVEN KUNTA | uusi | Varastorak. | 230 200 | 201111 |
| Keminmaa | 201106 | OUTOKUMPU CHROME OY | uusi | Varastorak. | 146 420 | |
| Oulu | 201106 | LEMMINKÄINEN TALO OY | uusi | Liikerak. | 137 802 | |
| Espoo | 201106 | RAKENNUSOSAKEYHTIÖ HARTELA | uusi | Liikerak. | 95 480 | 201203 |
| Tampere | 201106 | TOIVONEN YHTIÖT OY | uusi | Teollisuusrak. | 94 925 | |
| Tampere | 201106 | TOIVONEN YHTIÖT OY | uusi | Varastorak. | 74 000 | |
| Kotka | 201106 | MASKU KIINTEISTÖT OY | uusi | Liikerak. | 71 440 | |
| Helsinki | 201106 | KOY KANNELMÄEN KAUPPAKESKUS | laaj. | Liikerak. | 70 098 | 201112 |
| Tampere | 201106 | TAMPEREEN KAUPUNKI | uusi | Hoitoalan rak. | 67 260 | 201111 |
| Kirkkonummi | 201106 | PA-HU OY | uusi | Varastorak. | 53 000 | 201107 |
| Vantaa | 201105 | KOY VANTAAN TIETOTIE 11 | uusi | Toimistorak. | 245 400 | 201105 |
| Tornio | 201105 | OUTOKUMPU CHROME OY | laaj. | Teollisuusrak. | 114 000 | 201105 |
| Hamina | 201105 | KOY GERHARDIN VÄYLÄ 1 | laaj. | Varastorak. | 93 700 | |
| Hollola | 201105 | RUSKON BETONI OY | uusi | Teollisuusrak. | 63 712 | 201106 |
| Kotka | 201104 | FERTILOG OY | uusi | Varastorak. | 185 600 | 201109 |
| Helsinki | 201104 | KIINTEISTÖVIRASTO | uusi | Liikenteen rak. | 158 000 | 201108 |
| Helsinki | 201104 | KESKINÄINEN ELÄKEVAKUUTUSYHTIÖ ETERA | uusi | Toimistorak. | 67 407 | 201106 |
| Valkeakoski | 201104 | HARTELA OY | uusi | Liikerak. | 63 500 | 201105 |
| Järvenpää | 201104 | FORTUM POWER AND HEAT OY | uusi | Teollisuusrak. | 56 290 | 201108 |

Port Payé
Finlande
126676
Itella Posti Oy

PRIORITY

Itella Green

Tilastokeskus
PL 2 C
00022 TILASTOKESKUS
puh. 09 1734 2220
info@tilastokeskus.fi
www.tilastokeskus.fi

ISSN 1796-2358 (pdf)
ISSN 1238-7142 (print)

Tuotenumero 3310 (print)
Tuotenumero 3311 (pdf)