

Talonrakentamisen suhdanteet

Kesäkuu 2012

TILASTOKIRJASTO



136 018 0753

Sisällys

Talonrakentamisen suhdanteet kesäkuu 2012	3	Talonrakentamisen työllisyys	13
<i>Talonrakennusalan työttömiä 16 600 huhtikuussa</i>			
Uudisrakentaminen	4	Korjausrakentaminen	14
<i>Rakennuslupien kuutiomäärä väheni lähes 24 prosenttia maaliskuussa</i>		<i>Talonrakentamisessa tehtyjen työtuntien määrä kasvoi huhtikuussa</i>	
Asuntotuotanto	5	Asuntotuotanto 2011	15
<i>Maaliskuussa myönnettiin rakennuslupa 2 438 asunnon rakentamiseen</i>		<i>Uusia asuntoja 31 700 vuonna 2011</i>	
Uudisrakentamisen volyyymi-indeksi	6	ARA -tuotanto 2011	18
<i>Uudisrakentamisen volyyymi väheni 3 prosenttia maaliskuussa</i>		<i>Vuonna 2011 ARA-tuotanto puolittui vuodesta 2010</i>	
Myönnetyt rakennusluvut	8	Uusimmat suuret rakennushankkeet	19
Rakennuskustannusindeksi	10	<i>Trendi kuvaa sarjan pitkän ajan suhdannevaihtelua. Kausitasoitettut sarjat tuotetaan TRAMO/SEATS -menetelmällä.</i>	
<i>Rakennuskustannukset nousivat huhtikuussa 2,6 prosenttia</i>		<i>Julkaisussa *-merkityt tiedot ovat ennakkotietoja.</i>	
Rakennustarvikkeiden kauppa	11	<i>Julkaisussa käytetty muutos % on laskettu edellisen vuoden vastaavasta ajankohdasta tai -jaksosta.</i>	
<i>Rakennustarvikkeiden tukkukauppa kasvoi huhtikuussa</i>			
Talonrakentamisen kuukausikuvaajat	12		
<i>Talonrakennusyriytysten liikevaihto kasvoi 16 prosenttia jouluihelmikuussa</i>			

Rakentamisen ja asumisen verkkopalvelu
<http://www.tilastokeskus.fi/tup/rakas>

on päivitetty Talonrakentamisen verkkopalvelun osalta 8.6.2012.

Lisätietoja:

Merja Järvinen, puh. 09 17 341
tai ko. sivun alalaidassa mainittu henkilö.

sähköposti: rakennus.suhdanne@tilastokeskus.fi

Kestotilauksena 120 euroa. Sisältää verkkopalvelun.
Ilmestyy 11 kertaa vuodessa.

© 2012 Tilastokeskus

Julkaisun tiedot vapaasti lainattavissa. Lainattaessa mainittava ko. tiedon kohdalla ilmoitettu lähde.

ISSN 1238-7142 (print)
ISSN 1796-2358 (pdf)

Kannen kuva: Kuvatoimisto Rodeo Oy

Talonrakentamisen suhdanteet kesäkuussa 2012

Rakennuslupien kuutiomäärä väheni edelleen

Maaliskuu 2012

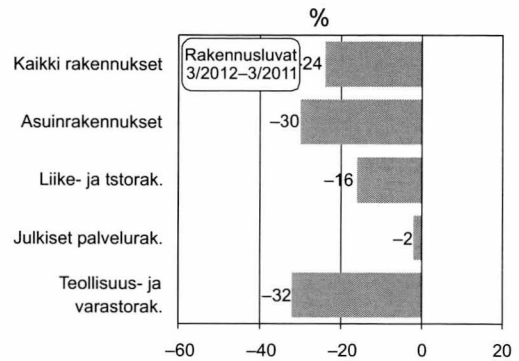
Kaikki rakennukset -24 %

Asuinrakennukset -30 %

Tammi-maaliskuu 2012

Kaikki rakennukset -27 %

Asuinrakennukset -19 %



Talonrakennusyritysten (TOL 41) liikevaihto kasvoi

Liikevaihto

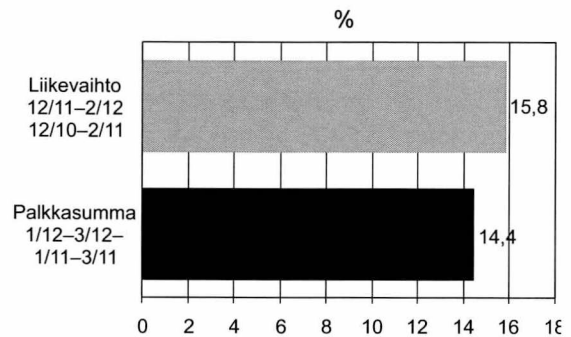
Helmikuussa +14,9 %

Joulu-helmikuussa +15,8 %

Palkkasumma

Maaliskuussa +18,9 %

Tammi-maaliskuussa +14,4 %



Erikoistuneen rakentamisen (TOL 43) liikevaihto kasvoi

Liikevaihto

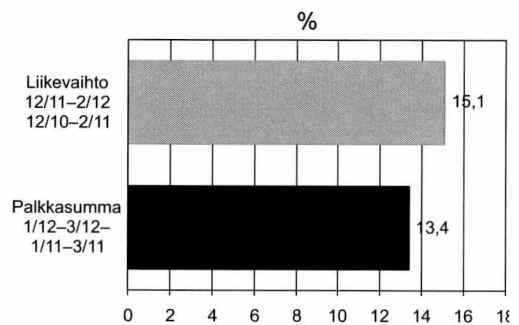
Helmikuussa +15,7 %

Joulu-helmikuussa +15,1 %

Palkkasumma

Maaliskuussa +17,6 %

Tammi-maaliskuussa +13,4 %



Rakennuskustannukset nousivat huhtikuussa 2012

Rakennuskustannusindeksi 2010=100

Huhtikuussa +2,6 %

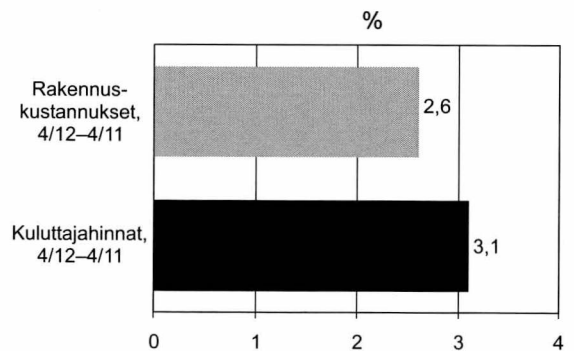
Maaliskuusta huhtikuuhun +0,1 %

Inflaatio huhtikuussa +3,1 %

Kuluttajahintaindeksi 2010=100

Huhtikuussa +3,1 %

Maaliskuusta huhtikuuhun +0,3 %



Talonrakennusalan työttömiä 16 600 maaliskuussa

Talonrakennusalan työttömät

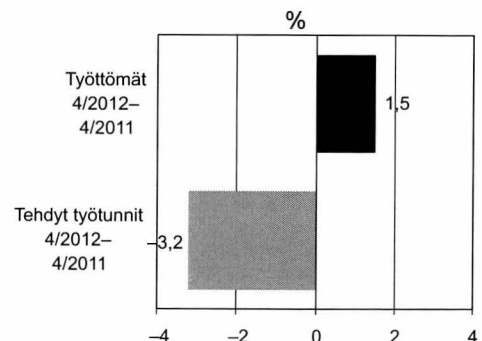
Huhtikuussa +1,5 %

Tammikuusta huhtikuuhun -0,2 %

Talonrakennusalan (TOL 2008) tehdyt työtunnit

Huhtikuussa -3,2 %

Tammikuusta huhtikuuhun +5,1 %



Rakennuslupien kuutiomäärä väheni lähes 24 prosenttia maaliskuussa

Vuoden 2012 maaliskuussa rakennuslupia myönnettiin yhteensä 2,7 miljoonalle kuutiometrille, joka on 23,9 prosenttia vähemmän kuin vuotta aiemmin.

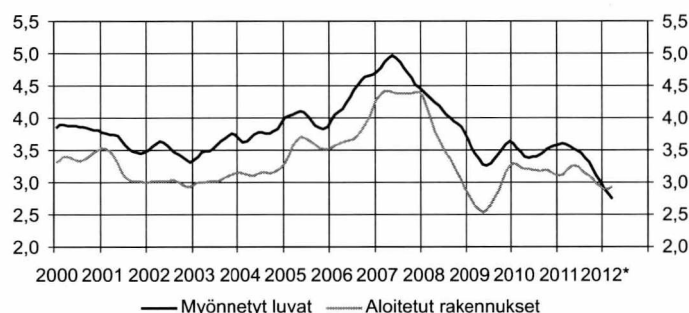
Asuinrakennusten lupakuutioiden määrä väheni maaliskuussa 30,2 prosenttia. Eniten väheni rivi- ja ketjutaloille myönnettyjen lupakuutioiden määrä, 57,7 prosenttia. Asuin-kerrostalojen lupakuutiomäärä laski 42,4 prosenttia ja erillisten pientalojen lupakuutioiden määrä 13,2 prosenttia.

Muulle kuin asuinrakentamiselle myönnettyjen lupakuutioiden määrä väheni maaliskuussa 20,5 prosenttia vuodentakaiseen verrattuna.

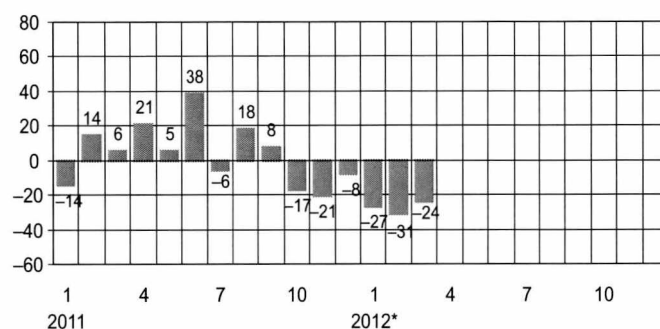
Teollisuus- ja varastorakennusten lupakuutiomäärä väheni 32,3 prosenttia vuodentakaisesta. Liike- ja toimistorakennuksille myönnettyjen lupakuutioiden määrä väheni 15,7 prosenttia.

Vuonna 2011 myönnettyjen rakennuslupien kuutiometriä määrä kasvoi 6,3 prosenttia vuodesta 2010. Vuoden 2011 tiedot ovat nyt lopulliset.

Uudisrakentaminen, milj. m³, trendit



Myönnetty rakennusluvat, koko maa, vuosimuutos %



Uudisrakentaminen, koko maa, milj. m³

Vuosi	kk	Myönnetty rakennusluvat			Aloitettut rakennukset ²⁾		
		milj. m ³	Trendi	vuosimuutos, % ¹⁾	milj. m ³	Trendi	vuosimuutos, %
2005		47,64		10	42,70		13
2006		52,48		10	43,25		1
2007		57,40		9	51,67		19
2008		50,55		-12	41,87		-19
2009		40,80		-19	30,83		-26
2010		41,21		1	38,37		24
2011		43,40		5	37,89		-1
2010	1	2,65	3,61	17	2,17	3,30	72
	2	2,80	3,54	17	1,68	3,27	-2
	3	3,88	3,46	10	1,99	3,22	2
	4	3,55	3,40	-19	4,16	3,21	48
	5	4,80	3,38	13	4,91	3,21	63
	6	5,58	3,39	11	5,10	3,20	42
	7	2,14	3,40	9	2,73	3,18	-3
	8	3,06	3,43	12	3,88	3,18	33
	9	3,51	3,46	-19	3,80	3,18	8
	10	3,28	3,52	13	3,06	3,18	3
	11	3,43	3,55	9	3,24	3,16	28
	12	2,53	3,56	-35	1,64	3,12	-32
2011	1	2,28	3,58	-14	1,79	3,10	-18
	2	3,19	3,60	14	1,29	3,12	-23
	3	4,09	3,59	6	2,58	3,17	30
	4	4,30	3,55	21	4,03	3,24	-3
	5	5,06	3,52	5	5,42	3,27	10
	6	7,72	3,49	38	5,28	3,25	3
	7	2,01	3,45	-6	2,61	3,19	-5
	8	3,61	3,39	18	3,98	3,15	2
	9	3,77	3,30	8	3,94	3,10	4
	10	2,71	3,21	-17	2,79	3,05	-9
	11	2,72	3,11	-21	2,75	2,99	-15
	12	2,33	3,01	-8	1,57	2,94	-4
2012*	1	1,61	2,90	-27	1,51	2,89	-16
	2	2,14	2,81	-31	1,20	2,89	-7
	3	2,75	2,74	-24	2,90	2,93	12

* Ennakolliset tiedot

1) Rakennuslupien ennakkollisen vuoden muutosprosentit on laskettu edellisen vuoden vastaavan tasoista ennakosta.

2) Aloitusten kuukausiarvot julkaistaan neljännesvuosittain.

Aloitettujen rakennusten ennakkollisen vuoden muutosprosentit on laskettu edellisen vuoden lopullisista luvuista.

Lähde: Tilastokeskus, Rakennus- ja asuntotuotanto

Lisätietoja: tilastokeskus.fi/til/ras

Tiedustelut: Heli Suonio, puh. 09 17 341

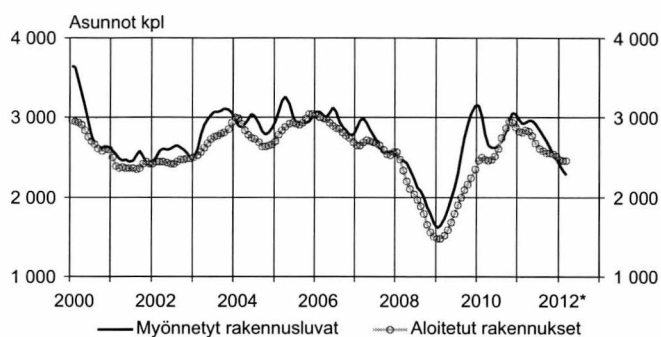
Maaliskuussa myönnettiin rakennuslupa 2 438 asunnon rakentamiseen

Vuoden 2012 maaliskuussa myönnettiin rakennuslupa 2 438 asunnolle, mikä on neljänneksen vähemmän kuin vuotta aiemmin. Erityisesti rivi- ja ketjutaloihin sekä asuinkerrostaloihin rakennettavien asuntojen lupamäärä väheni runsaasti.

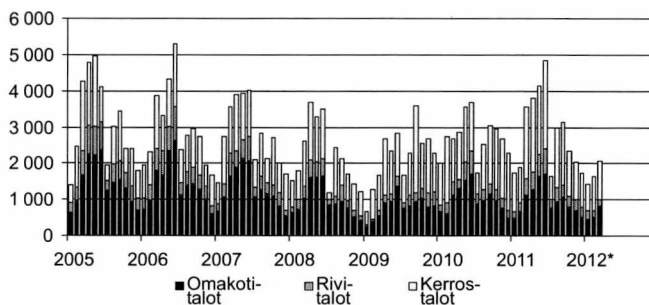
Rivi- ja ketjutaloille myönnettyjen lupien määrä väheni 48,2 prosenttia ja asuinkerrostaloille myönnettyjen lupien määrä 43,2 prosenttia viime vuoden vastaavasta. Erillisille pientaloille myönnettyjen lupien määrä väheni myös reilusti, 14,7 prosenttia vuoden 2011 maaliskuusta.

Vuonna 2011 asunnoille myönnettyjen lupien määrä kasvoi 2,6 prosenttia vuoden takaisesta. Rivi- ja ketjutaloille myönnettyjen lupien määrä kasvoi eniten, 16,5 prosenttia. Asuinkerrostalojen asunnoille myönnettyjen lupien määrä kasvoi samaan aikaan 5,7 prosenttia. Erillisille pientaloille myönnettyjen lupien määrä väheni 4,1 prosenttia edellisvuoteen verrattuna.

Asuntotuotanto, trendit



Rakennusluvan saaneet asunnot, kpl, talotyypin mukaan kuukausittain



Asuntotuotanto, koko maa

Vuosi	kk	Myönnetty rakennuslupa Asunnot, kpl			Aloitettu rakennus ²⁾ Asunnot, kpl		
		Alkuper.	Trendi	vuosimuutos, % ¹⁾	Alkuper.	Trendi	vuosimuutos, %
2005		37 135		6	34 275		6
2006		36 370		-2	33 997		-1
2007		33 609		-8	30 769		-9
2008		27 061		-19	23 476		-24
2009		27 513		2	23 040		-2
2010		33 642		22	33 712		46
2011		34 368		2	32 186		-5
2010	1	2 042	3 156	207	1 559	2 464	117
	2	2 749	3 016	107	1 893	2 504	217
	3	2 706	2 790	61	1 882	2 479	52
	4	3 086	2 652	14	3 677	2 464	91
	5	3 662	2 622	39	3 732	2 471	70
	6	3 826	2 622	26	3 563	2 512	35
	7	1 799	2 643	6	1 827	2 606	17
	8	2 570	2 707	11	3 957	2 739	53
	9	3 117	2 824	-18	3 897	2 869	42
	10	2 998	2 969	16	3 480	2 944	55
	11	2 802	3 052	5	2 443	2 941	-10
	12	2 285	3 045	-4	1 802	2 881	-9
2011	1	1 733	2 981	-15	1 362	2 825	-13
	2	1 905	2 929	-31	1 302	2 817	-31
	3	3 576	2 941	32	2 722	2 836	45
	4	3 833	2 968	24	3 259	2 830	-11
	5	4 170	2 970	14	4 825	2 771	29
	6	5 176	2 927	35	3 392	2 677	-5
	7	1 718	2 840	-5	1 851	2 609	1
	8	3 001	2 771	17	3 652	2 576	-8
	9	3 218	2 705	3	2 950	2 555	-24
	10	2 349	2 617	-22	2 638	2 550	-24
	11	2 088	2 536	-25	2 046	2 546	-16
	12	1 762	2 475	-23	1 477	2 514	-18
2012*	1	1 451	2 408	-15	1 001	2 467	-27
	2	1 695	2 330	-8	1 244	2 454	-4
	3	2 438	2 282	-25	2 196	2 461	-19

* Ennakolliset tiedot

1) Rakennuslupien ennakkollisen vuoden muutosprosentit on laskettu edellisen vuoden vastaavan tasoista ennakosta.

2) Aloitusten kuukausiarvot julkaistaan neljännesvuosittain.

Aloitettujen rakennusten ennakkollisen vuoden muutosprosentit on laskettu edellisen vuoden lopullisista luvuista.

Lähde: Tilastokeskus, Rakennus- ja asuntotuotanto

Lisätietoja: tilastokeskus.fi/til/ras

Tiedustelut: Heli Suonio, puh. 09 17 341

Uudisrakentamisen volyyymi väheni 3 prosenttia maaliskuussa

Maaliskuussa 2012 käynnissä olevan rakennustuotannon kiinteähintainen arvo eli volyyymi väheni 3,1 prosenttia vuoden takaiseen verrattuna. Asuinrakentamisen volyyymi väheni 5,3 prosenttia vuoden 2011 maaliskuusta.

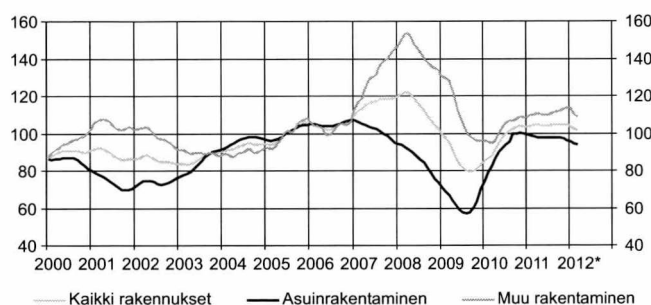
Asuinrakentamisen volyyymi on vähentynyt vuoden 2011 syksystä lähtien. Erillisten pientalojen rakentamisen volyyymi on vähentynyt jo viime vuoden keväästä lähtien. Maaliskuussa erillisten pientalojen volyyymi väheni 8,2 prosenttia viime vuodesta. Asuinrakentamisen volyyymi väheni samaan aikaan 1,4 prosenttia ja rivi- ja ketjutalojen volyyymi 2,5 prosenttia. Muun kuin asuinrakentamisen volyyymi väheni prosenttia.

Teollisuus- ja varistorakentamisen volyyymi väheni prosentin ja liike- ja toimistorakentamisen volyyymi 1,9 prosenttia vuoden takaisesta.

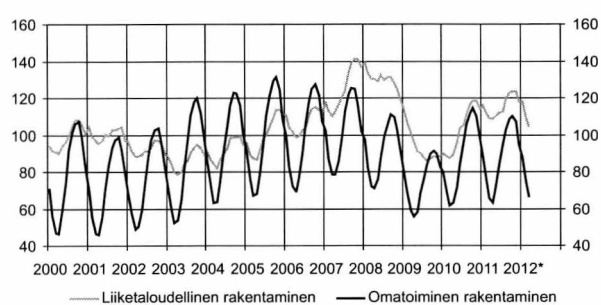
Maaliskuussa väheni eniten julkisten palvelurakennusten volyyymi, 11,6 prosenttia vuodentakaiseen verrattuna.

Vuonna 2011 uudisrakentamisen volyyymi kasvoi 7,3 prosenttia vuodesta 2010. Vuoden 2011 tiedot ovat nyt lopulliset.

Uudisrakentamisen volyyymi-indeksi 2005=100, trendit



Uudisrakentamisen volyyymi-indeksi 2005=100



Uudisrakentamisen volyyymi-indeksi 2005=100

vuosi	kk	Kaikki rakennukset	Vuosuimuutos %	Asuinrakennukset	Liike-rakennukset	Toimisto-rakennukset	Julkiset palvelu-rakennukset	Teollisuus-rakennukset	Varasto-rakennukset	Maatalous-rakennukset
2005		100,0	7,5	100,0	100,0	100,0	100,0	100,0	100,0	100,0
2006		103,9	3,9	104,6	112,7	114,8	93,1	112,8	80,6	99,9
2007		115,7	11,4	101,7	179,5	190,6	77,3	142,2	119,5	111,7
2008		113,4	-2,2	85,5	188,9	243,3	97,7	168,3	136,6	93,3
2009		85,7	-24,5	62,9	130,1	152,4	109,9	107,6	93,4	95,2
2010		96,9	13,1	91,4	118,1	109,3	118,7	75,4	74,1	94,7
2011		104,00	7,3	97,7	119,1	142,8	110,1	95,5	114,4	95,9
2010	1	85,6	-14,4	77,2	117,2	89,8	111,2	70,3	78,0	93,3
	2	80,0	-11,1	72,3	114,0	100,1	108,1	68,2	73,7	71,7
	3	76,3	-7,3	69,6	109,3	101,9	106,7	62,2	68,7	59,6
	4	78,1	-0,4	72,2	105,4	111,6	104,9	65,6	65,7	59,7
	5	85,2	11,2	77,5	115,9	117,0	115,0	68,4	56,4	63,3
	6	94,9	17,9	85,4	119,1	118,3	121,4	76,6	70,0	79,8
	7	101,3	22,6	92,3	122,2	102,4	122,2	77,0	70,9	99,8
	8	108,8	28,3	102,1	127,9	104,4	123,3	76,0	79,8	113,2
	9	114,3	29,2	112,1	123,2	113,1	125,6	81,3	75,7	123,5
	10	116,7	30,2	116,5	120,1	114,4	128,5	83,8	81,3	128,4
	11	114,8	29,6	113,8	123,6	120,4	134,9	87,0	85,2	128,5
	12	107,0	24,4	106,0	119,7	118,2	122,7	87,9	84,3	115,2
2011	1	104,3	21,8	101,0	128,3	127,5	121,5	89,2	111,2	101,8
	2	95,8	19,8	90,7	128,9	127,9	117,8	84,9	106,7	83,7
	3	90,3	18,3	84,7	119,3	139,4	114,4	85,1	99,9	69,5
	4	88,8	13,7	80,9	120,4	137,3	110,4	84,9	108,7	65,8
	5	93,1	9,3	84,7	114,3	149,7	105,7	89,2	109,7	72,2
	6	99,9	5,3	89,5	114,3	150,8	113,7	95,5	106,6	83,4
	7	105,0	3,7	95,8	117,0	143,9	104,5	98,6	109,5	95,8
	8	112,2	3,1	104,3	117,5	155,9	106,6	104,3	114,5	109,8
	9	116,6	2,0	111,2	119,7	147,3	105,6	105,0	124,2	119,6
	10	117,8	0,9	115,0	116,6	137,3	105,6	105,9	123,3	124,3
	11	116,2	1,2	111,9	122,3	148,5	110,0	104,7	131,1	117,5
	12	107,8	0,7	102,2	119,8	149,2	107,0	99,5	126,9	106,7
2012*	1	104,80	0,5	97,2	122,7	153,0	104,2	98,3	130,9	100,7
	2	93,70	-2,2	86,9	108,8	141,4	103,9	90,6	116,9	82,8
	2	87,50	-3,1	80,2	109,5	149,8	101,1	90,3	87,5	71,0

Uudisrakentamisen volyymi-indeksi 2005=100

Uudisrakentamisen volyymi-indeksi 2005=100 kuvaa Talonrakentamisen määrän kehitystä vuoden 2005 hintatasossa. Talonrakentamiseen sisältyvät uudisrakentaminen ja jo olemassa olevien rakennusten laajennukset. Korjausrakentaminen ja uudelleen rakentamiseen verrattavissa olevat muutokset eivät sisälly uudisrakentamisen volyymi-indeksiin.

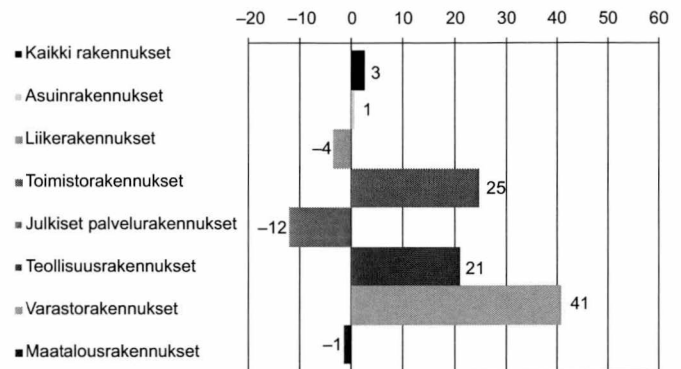
Volyymi-indeksin avulla voidaan tarkastella rakennustyömaalla syntyvän uudisrakennustuotannon syntyvän arvon muutoksia kuukausittain. Uudisrakentaminen on tilastoissa jaettu talotyyppin ja pääasiallisen rakentajan mukaan. Liiketaloudellisessa rakentamisessa rakentajana on yleensä rakennusliike tai jokin muu ulkopuolinen ammattirakentaja. Oma-toimisessa rakentamisessa vain osan tekee ammattirakentaja.

Vuoden 2011 lopulliset tiedot julkaistiin toukokuussa 2012. Siihen saakka vuoden 2011 tiedot olivat ennakkollisia. Aina samalla kun tuoreimmat tiedot julkaistaan, korjataan aiempia ennakkotietoja.

Perusvuoden 2005 vaihdon yhteydessä uudistettiin rakennushankkeiden hinnoittelua sekä päivitettiin laskentamenetel-

mä siten, että uudistettu indeksi kuvaa talonrakentamisen uudistuotannon määrää ja sen muutoksia mahdollisimman hyvin.

Uudisrakentamisen volyymi-indeksi 2005=100, 12 kk:n liukuva muutos, maaliskuu 2012, %



Uudisrakentamisen volyymi-indeksi 2005=100

	Koko rakentaminen			Asuinrakentaminen			Muu rakentaminen			
	Yhteensä	Liiketaloudellinen rakentaminen	Omatoiminen rakentaminen	Yhteensä	Liiketaloudellinen rakentaminen	Omatoiminen rakentaminen	Yhteensä	Liiketaloudellinen rakentaminen	Omatoiminen rakentaminen	
2005	100,0	100,0	100,0	100,0	100,0	100,0	100,0	100,0	100,0	
2006	103,9	107,1	99,7	104,6	108,5	101,4	103,1	106,1	96,7	
2007	115,7	125,6	103,0	101,7	104,5	99,3	130,7	140,6	109,8	
2008	113,4	130,0	92,1	85,5	84,6	86,3	143,1	162,3	102,5	
2009	85,7	93,7	75,3	62,9	60,2	65,2	110,0	117,6	93,8	
2010	96,9	103,2	88,8	91,4	98,1	85,8	102,8	106,8	94,2	
2011	104,3	116,1	89,1	98,1	116,2	83,1	110,9	116,0	100,0	
2010	1	85,6	89,7	80,2	77,2	76,2	78,0	94,5	99,4	84,1
	2	80,0	88,4	69,1	72,3	76,8	68,6	88,2	96,7	70,0
	3	76,3	87,4	61,9	69,6	78,3	62,4	83,4	93,8	61,1
	4	78,1	89,5	63,4	72,2	82,6	63,5	84,5	94,5	63,3
	5	85,2	95,7	71,6	77,5	88,5	68,3	93,4	100,9	77,6
	6	94,9	103,5	83,8	85,4	96,1	76,6	105,1	108,9	97,0
	7	101,3	105,3	96,2	92,3	98,4	87,3	110,9	110,2	112,4
	8	108,8	111,3	105,6	102,1	107,9	97,3	116,0	113,7	120,7
	9	114,3	116,3	111,6	112,1	118,1	107,1	116,6	115,1	119,7
	10	116,7	118,3	114,6	116,5	121,5	112,4	116,8	116,0	118,6
	11	114,8	118,6	109,9	113,8	118,8	109,6	115,9	118,6	110,4
	12	107,0	114,2	97,7	106,0	114,5	98,9	108,0	114,0	95,5
2011	1	104,3	116,2	89,1	101,0	113,7	90,5	107,9	117,9	86,5
	2	95,8	111,5	75,5	90,7	107,4	76,8	101,2	114,4	73,0
	3	90,3	109,3	65,8	84,7	107,1	66,2	96,2	111,0	64,9
	4	88,8	108,8	63,0	80,9	104,0	61,7	97,1	112,1	65,4
	5	93,1	110,1	71,2	84,7	108,0	65,3	102,1	111,6	82,1
	6	99,9	112,3	84,0	89,5	110,7	71,9	111,1	113,5	106,0
	7	105,0	112,6	95,1	95,8	113,3	81,2	114,8	112,0	120,6
	8	112,2	119,4	102,9	104,3	120,7	90,7	120,6	118,4	125,1
	9	116,6	122,9	108,6	111,2	126,4	98,5	122,5	120,3	127,2
	10	117,8	123,7	110,1	115,0	131,2	101,6	120,7	118,4	125,6
	11	116,2	123,3	107,0	111,9	126,5	99,7	120,8	121,0	120,3
	12	107,8	117,8	94,9	102,2	118,2	89,0	113,6	117,4	105,6
2012*	1	104,8	117,8	88,0	97,2	116,3	81,4	112,8	118,8	99,9
	2	93,7	108,9	74,2	86,9	108,2	69,2	101,1	109,5	83,2
	3	87,5	104,1	66,1	80,2	102,6	61,6	95,2	105,1	74,2

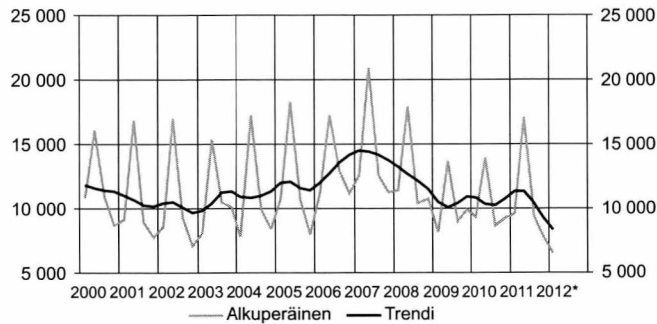
Lähde: Tilastokeskus, Rakennus- ja asuntotuotanto

Lisätietoja: tilastokeskus.fi/til/ras

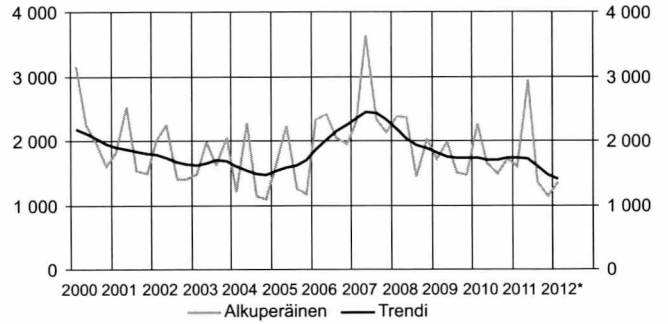
Tiedustelut: Merja Järvinen, puh. 09 17 341

Myönnetyt rakennusluvut, 1 000 m³

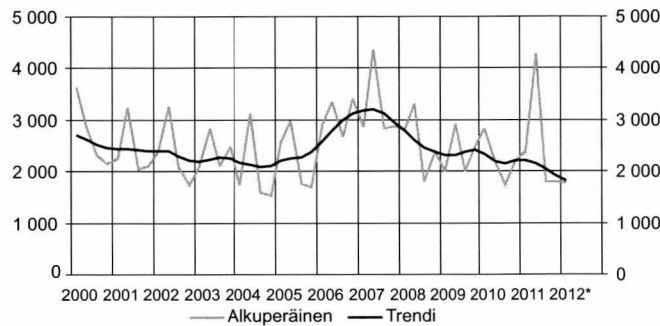
Koko maa



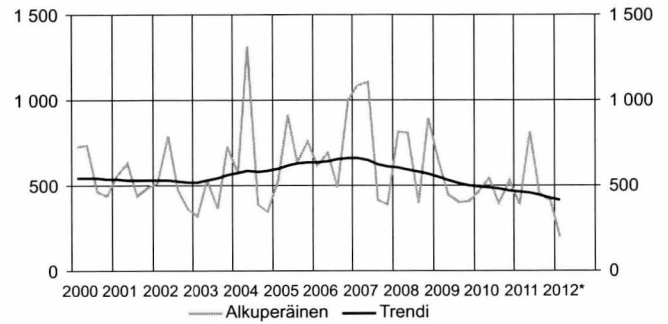
Pääkaupunkiseutu



Helsingin seutukunta



Turun seutukunta

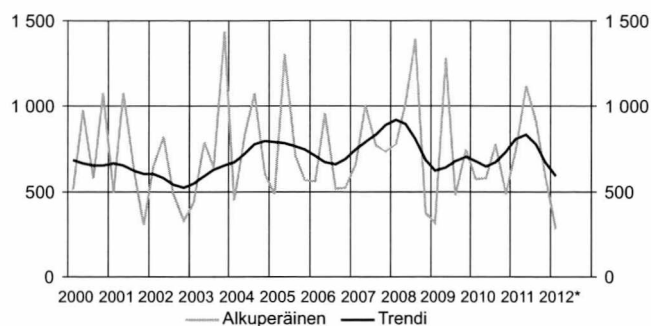


Myönnetyt rakennusluvut kasvukeskuksissa, 1 000 m³

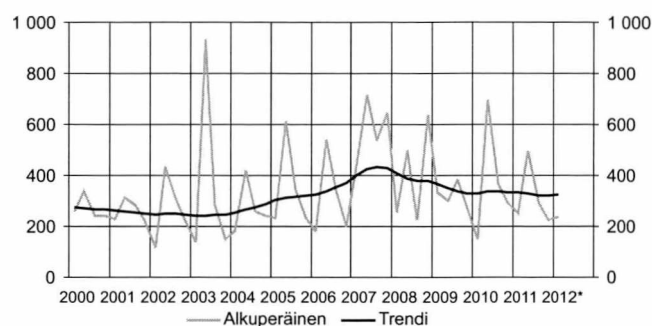
Vuosi	kk	Kokomaa		Pääkaupunkiseutu		Helsingin seutukunta		Turun seutukunta	
		Alkuper.	Muutos %	Alkuper.	Muutos %	Alkuper.	Muutos %	Alkuper.	Muutos %
2005		47 642	10	6 345	11	8 985	12	2 830	8
2006		52 483	10	8 742	38	12 297	37	2 794	-1
2007		57 396	9	10 395	19	12 909	5	2 988	7
2008		50 548	-12	8 218	-21	10 305	-20	2 910	-3
2009		40 804	-19	6 676	-19	9 387	-9	1 886	-35
2010		41 208	1	7 113	7	8 958	-5	1 936	3
2011		43 801	6	7 044	-1	10 219	14	2 071	7
			<i>Trendi</i>		<i>Trendi</i>		<i>Trendi</i>		<i>Trendi</i>
2006	I	11 203	11 993	2 330	1 863	2 889	2 589	619	638
	II	17 249	12 757	2 417	2 020	3 339	2 798	691	641
	III	12 881	13 554	2 043	2 145	2 662	2 988	487	651
	IV	11 150	14 188	1 953	2 250	3 407	3 126	997	661
2007	I	12 583	14 472	2 302	2 353	2 846	3 186	1 086	660
	II	20 951	14 445	3 639	2 442	4 362	3 203	1 102	646
	III	12 575	14 134	2 328	2 432	2 826	3 124	413	625
	IV	11 287	13 747	2 126	2 331	2 875	2 958	387	610
2008	I	11 418	13 281	2 380	2 189	2 815	2 781	813	603
	II	17 935	12 672	2 362	2 034	3 310	2 603	809	594
	III	10 440	12 160	1 442	1 936	1 803	2 457	392	582
	IV	10 755	11 502	2 034	1 888	2 377	2 367	896	571
2009	I	8 183	10 536	1 722	1 815	2 003	2 317	633	551
	II	13 667	10 067	1 983	1 748	2 903	2 319	445	529
	III	9 022	10 425	1 500	1 728	2 014	2 368	402	514
	IV	9 933	10 932	1 471	1 743	2 467	2 408	406	502
2010	I	9 325	10 808	2 257	1 738	2 827	2 341	463	493
	II	13 930	10 308	1 652	1 697	2 177	2 198	546	485
	III	8 708	10 246	1 484	1 698	1 745	2 158	398	478
	IV	9 246	10 750	1 719	1 729	2 209	2 205	529	472
2011	I	9 567	11 319	1 602	1 743	2 368	2 207	389	465
	II	17 078	11 308	2 936	1 712	4 273	2 142	817	457
	III	9 394	10 450	1 361	1 599	1 789	2 045	450	444
	IV	7 763	9 229	1 145	1 477	1 790	1 930	416	428
2012*	I	6 502	8 326	1 352	1 411	1 780	1 818	198	415

Myönnettyt rakennusluvut, 1 000 m³

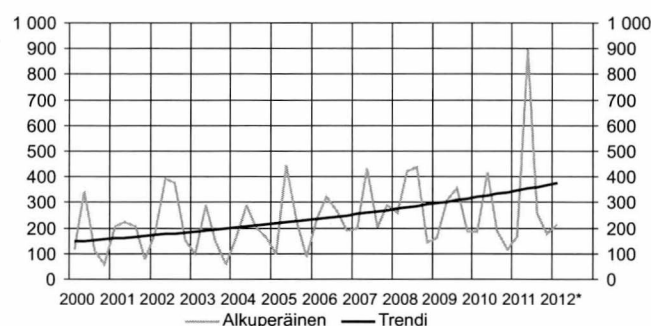
Tampereen seutukunta



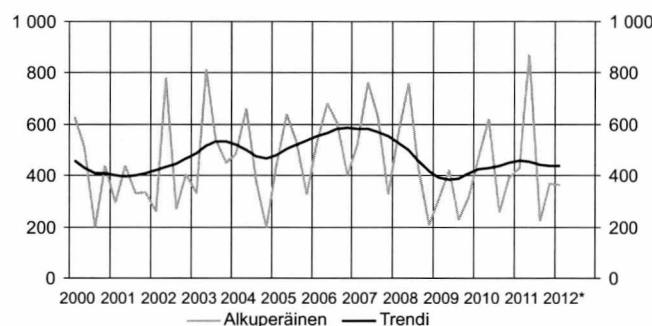
Jyväskylän seutukunta



Kuopion seutukunta



Oulun seutukunta

Myönnettyt rakennusluvut kasvukeskuksissa, 1 000 m³

Vuosi	kk	Tampereen seutukunta		Jyväskylän seutukunta		Kuopion seutukunta		Oulun seutukunta	
		Alkuper.	Muutos %	Alkuper.	Muutos %	Alkuper.	Muutos %	Alkuper.	Muutos %
2005		3 073	4	1 429	30	860	6	1 933	12
2006		2 560	-17	1 262	-12	1 012	18	2 212	14
2007		3 168	24	2 334	85	1 123	11	2 240	1
2008		3 570	13	1 615	-31	1 266	13	1 959	-13
2009		2 831	-21	1 285	-20	1 011	-20	1 267	-35
2010		2 417	-15	1 503	17	911	-10	1 743	38
2011		3 368	39	1 262	-16	1 496	64	1 893	9
		Trendi		Trendi		Trendi		Trendi	
2006	I	561	710	178	325	237	235	524	552
	II	958	673	542	339	321	240	680	568
	III	518	661	340	353	264	244	608	581
	IV	523	692	202	373	190	249	400	586
2007	I	657	745	432	400	198	254	518	584
	II	1 008	791	717	423	434	259	765	582
	III	771	835	539	434	203	264	631	572
	IV	732	889	646	429	289	270	326	552
2008	I	778	923	253	409	261	275	555	529
	II	1 023	899	501	389	420	280	759	498
	III	1 393	808	224	380	440	286	439	457
	IV	376	686	637	379	145	291	206	417
2009	I	318	624	332	367	161	297	305	392
	II	1 284	640	299	348	309	303	422	383
	III	481	680	385	337	354	309	228	388
	IV	749	705	269	331	187	315	312	407
2010	I	574	679	152	331	186	321	477	425
	II	582	648	695	336	417	327	619	432
	III	775	669	365	338	192	334	256	438
	IV	486	734	291	335	116	341	392	450
2011	I	738	809	250	332	166	347	432	458
	II	1 122	832	498	328	897	354	871	453
	III	916	777	290	322	256	361	223	442
	IV	592	675	225	321	177	369	367	438
2012*	I	280	590	237	325	214	376	362	437

Lähde: Tilastokeskus, Rakennus- ja asuntotuotanto
Lisätietoja: tilastokeskus.fi/til/ras

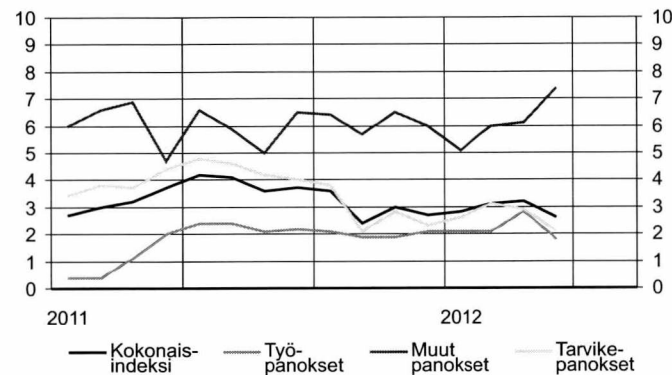
Rakennuskustannukset nousivat huhtikuussa 2,6 prosenttia

Rakennuskustannukset nousivat 2,6 prosenttia vuoden 2012 huhtikuussa edellisen vuoden huhtikuuhun verrattuna. Rakentamisen työpanosten hinnat nousivat 1,8 prosenttia, tarvikkepanosten hinnat 2,1 prosenttia ja muiden panosten hinnat 7,4 prosenttia.

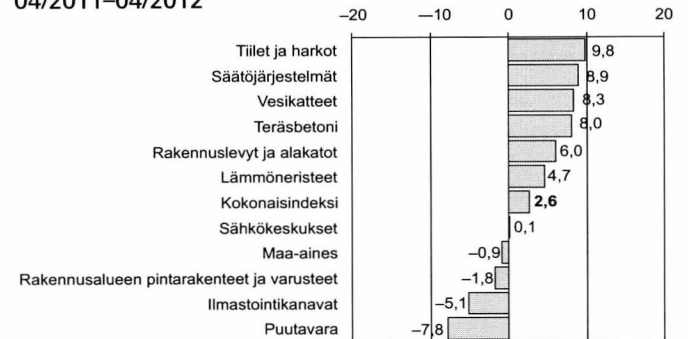
Vuositasolla kasvua oli mm. tiilien ja harkkojen sekä säätöjärjestelmien hinnoissa. Rakennuskustannusten osatekijöistä eniten laskivat puutavaran sekä ilmastointikanavien hinnat.

Maaliskuusta huhtikuuhun rakennuskustannusten kokonaisindeksi laski 0,1 prosenttia. Työpanosten hinnat laskivat 0,5 prosenttia. Tarvikkeiden hinnat nousivat 0,1 prosenttia ja muiden panosten hinnat laskivat 0,1 prosenttia.

Rakennuskustannusindeksi 2010=100, vuosimuutos



Vuoden aikana tapahtuneet suurimmat muutokset, %, 04/2011–04/2012



Rakennuskustannusindeksi 2010=100¹⁾

Vuosi	kk	Kokonaisindeksi		Panokset				Talotyypit					
			Vuosi- muutos %	Työ- panokset	Vuosi- muutos%	Tarvike- panokset	Vuosi- muutos %	Muut panokset	Vuosi- muutos %	Asuin- kerrostalo	Asuin- pientalo	Toimitila	Tuotanto- rakennus
2010		100,0		100,0		100,0		100,0		100,0	100,0	100,0	100,0
2011		103,3	3,3	101,8	1,8	103,7	3,6	106,1	6,1	102,6	103,2	103,4	103,7
2010	1	99,0		100,4		98,6		97,3		99,0	98,9	99,2	99,0
	2	98,8		100,4		98,2		97,1		98,7	98,7	98,9	98,7
	3	99,3		100,4		98,8		98,3		99,1	99,2	99,5	99,2
	4	99,3		100,1		98,9		99,0		98,9	99,2	99,4	99,4
	5	99,3		99,5		99,1		99,5		99,4	99,4	99,3	99,2
	6	99,7		99,5		99,6		100,2		99,9	99,7	99,5	99,6
	7	100,2		99,7		100,2		101,4		100,5	100,3	100,1	100,1
	8	100,2		99,7		100,5		100,2		100,5	100,3	100,1	100,0
	9	100,6		99,9		100,9		100,7		100,7	100,6	100,5	100,4
	10	101,3		100,1		101,8		101,1		101,4	101,2	101,2	101,4
	11	101,1		100,1		101,4		102,1		100,9	101,2	101,0	101,3
	12	101,4		100,4		101,8		102,4		101,0	101,4	101,4	101,8
2011	1	101,7	2,7	100,8	0,4	102,0	3,4	103,1	6,0	101,2	101,8	101,7	102,0
	2	101,7	3,0	100,8	0,4	101,9	3,8	103,6	6,6	101,3	101,7	101,7	102,1
	3	102,4	3,2	101,5	1,1	102,4	3,7	105,0	6,9	101,9	102,3	102,5	102,8
	4	102,9	3,7	102,0	2,0	103,3	4,4	103,7	4,7	102,1	102,9	103,0	103,4
	5	103,5	4,2	101,9	2,4	103,9	4,8	106,1	6,6	103,0	103,5	103,5	103,9
	6	103,7	4,1	101,9	2,4	104,2	4,6	106,1	5,9	103,2	103,6	103,7	104,0
	7	103,8	3,6	101,8	2,1	104,4	4,2	106,5	5,0	103,1	103,7	103,9	104,4
	8	103,9	3,7	101,8	2,2	104,5	4,0	106,7	6,5	103,2	103,8	104,0	104,4
	9	104,1	3,6	102,0	2,1	104,8	3,8	107,1	6,4	103,4	103,9	104,2	104,7
	10	103,7	2,4	102,0	1,9	103,9	2,1	107,6	5,7	102,6	103,6	104,1	104,1
	11	104,1	3,0	102,0	1,9	104,3	2,8	108,8	6,5	103,0	103,9	104,4	104,4
	12	104,1	2,7	102,5	2,1	104,2	2,3	108,5	6,0	103,0	104,0	104,5	104,6
2012	1	104,5	2,8	102,9	2,1	104,6	2,6	108,4	5,1	103,6	104,2	104,8	105,0
	2	104,9	3,1	102,9	2,1	105,0	3,1	109,8	6,0	103,9	104,6	105,0	105,7
	3	105,7	3,2	104,4	2,8	105,4	2,9	111,4	6,1	104,8	105,4	105,9	106,5
	4	105,6	2,6	103,9	1,8	105,4	2,1	111,3	7,4	104,6	105,3	105,8	106,2

1) Rakennuskustannusindeksi julkaistiin 12.4.2011 uudella perusvuodella 2010. Tilaston tietosisältö on muuttunut uudistuksen yhteydessä.

Lähde: Tilastokeskus, Rakennuskustannusindeksi

Lisätietoja: tilastokeskus.fi/til/rki

Tiedustelut: Jan Moilanen, puh. 09 17 341

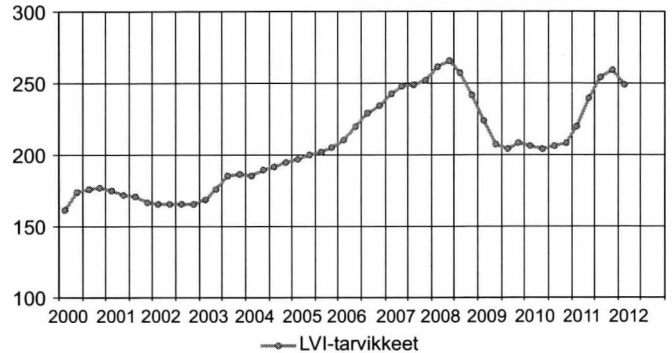
Sähkötarvikkeiden tukkumyynnissä kasvua

Sähkötukkuosien myynnin arvo vuoden 2012 huhtikuussa oli 67,3 miljoonaa euroa. Kasvua edellisvuodesta oli 10,3 prosenttia.

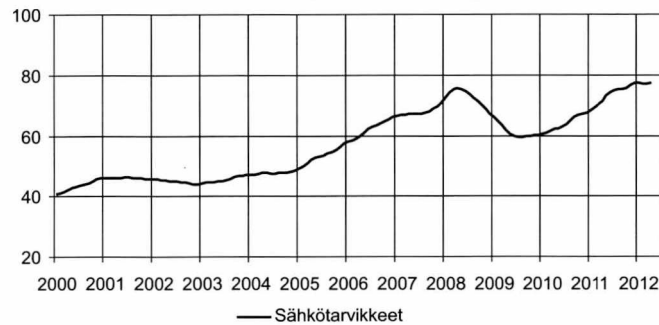
LVI-tukun myynnin arvo vuoden 2012 ensimmäisellä neljänneksellä oli 227,6 miljoonaa euroa, kasvua edellisvuoteen oli 8,6 prosenttia.

Vähittäisrautakaupan myynnissä oli kasvua joului-helmikuussa 7,5 prosenttia. Helmikuun myynti oli 6 prosenttia edellisvuotista suurempi.

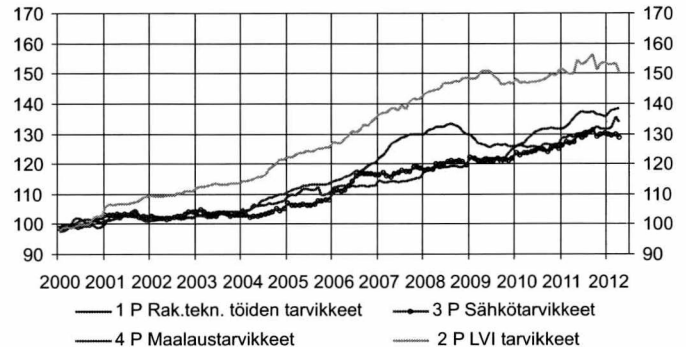
LVI-tarvikkeiden tukkukaupan trendi, neljänneksittäin, milj. euroa



Sähkötarvikkeiden tukkukaupan trendit, milj. euroa



Rakennuskustannusindeksi 2000=100, osaindeksit



Sähkö- ja LVI-tarvikkeiden tukkukauppa

	Sähkötarvikkeiden tukkukauppa ²⁾				Rakennuskustannusindeksi 2000=100, osaindeksit				LVI-tarvikkeiden tukkukauppa ¹⁾				
	alkuper. tarvikekaup.	trendi	vuosi-muutos %		Rakennus- teknisten töiden tarvikkeet	LVI-tarvikkeet	Sähkötarvikkeet ilman talous-kojeita	Maalaustarvikkeet	Alkuper. milj. euroa	trendi	vuosi-muutos %		
					1 P	2 P	3 P	4 P					
2010	1	50,6	60,5	-11,8	126,0	148,1	123,8	126,0	2007	I	222,7	242,8	17,7
	2	50,2	61,0	-6,6	126,4	146,8	123,1	126,3		II	252,6	247,8	12,6
	3	59,6	61,7	-1,0	126,9	147,1	123,8	125,7		III	259,2	248,5	7,8
	4	57,8	62,1	3,3	128,4	146,7	123,5	125,3		IV	261,2	252,5	8,2
	5	64,3	62,4	8,8	129,5	147,3	124,1	125,7	2008	I	236,0	261,2	6,0
	6	67,4	62,9	9,8	130,6	147,2	124,5	125,8		II	274,9	265,7	8,8
	7	54,4	63,8	0,1	131,3	147,4	125,2	125,1		III	269,3	257,3	3,9
	8	70,9	65,0	18,5	131,6	148,0	124,9	126,4		IV	251,5	242,0	-3,7
	9	80,7	66,2	9,2	131,8	148,6	124,1	126,5	2009	I	201,7	223,6	-14,5
	10	79,0	67,0	11,0	132,1	149,8	125,0	126,2		II	210,5	207,3	-23,4
	11	77,8	67,3	16,8	131,6	149,5	125,8	126,4		III	216,1	204,6	-19,8
	12	63,4	67,5	10,0	131,7	150,9	125,2	126,5		IV	219,2	208,4	-12,8
2011	1	57,0	68,2	11,3	131,8	151,5	126,2	128,8	2010	I	182,0	206,7	-9,8
	2	59,0	69,3	16,0	132,5	150,4	127,3	128,8		II	210,3	204,2	-0,1
	3	69,4	70,3	14,9	133,5	149,8	127,1	129,3		III	248,8	205,8	15,1
	4	61,0	71,6	4,3	135,3	150,2	127,4	128,9		IV	240,3	207,9	9,6
	5	80,9	73,1	25,4	136,5	154,3	129,4	129,8	2011	I	209,5	219,3	15,1
	6	74,7	74,3	9,9	137,4	153,1	128,7	130,1		II	256,9	239,3	22,2
	7	66,3	75,1	20,9	137,2	153,6	129,3	130,8		III	272,1	254,6	9,4
	8	82,4	75,3	14,0	137,1	155,1	130,5	130,4		IV	277,5	259,3	15,5
	9	92,6	75,4	13,1	137,4	156,1	131,3	131,4	2012	I	227,6	249,0	8,6
	10	84,3	75,8	5,2	136,2	151,2	129,0	132,2					
	11	87,5	76,6	11,2	136,3	153,5	130,0	131,8					
	12	71,0	77,4	10,4	135,7	153,6	130,1	131,7					
2012	1	68,2	77,5	19,6	136,7	153,1	129,8	131,8					
	2	63,7	77,2	8,0	137,8	152,9	129,6	132,0					
	3	71,2	77,1	2,7	138,2	153,4	129,9	135,5					
	4	67,3	77,5	10,3	138,5	150,3	128,6	133,9					

1) LVI-tarvikkeiden tilastointi on muuttunut 6/2011 neljännesvuosittaiseksi.

Vuosina 1995–1999 tilastossa mukana vain LV tarvikkeet. Sähkötarvikkeiden otoksessa mukana 14 yritystä, jotka edustavat yli 95 prosenttia Suomen sähkötukkukaupasta. Neljännesvuosittain seurataan 45 tuoteryhmän myyntiä.

LVI-tarvikkeiden luvuissa on mukana neljän yrityksen tiedot. Ne kattavat 95 prosenttia LVI-tarvikkeiden tukkukaupan kokonaisymyynnistä.

2) Tilastoon on vuoden 2012 alusta lukien tullut uusi ilmoittaja, jonka viime vuoden liikevaihto 10,7 milj. euroa on lisätty vuoden 2011 myyntilukuihin. Myynnin lisäys on jaettu eri kuukausille samassa suhteessa kuin sähkötarvikkeiden kokonaisymyynti kyseisinä vuosina jakautui eri kuukausille.

Lähde: Sähköteknisen Kaupan Liitto ry ja LVI-teknisen kaupan liitto ry.

Tiedustelut: Sähköteknisen Kaupan Liitto, Raine Teräsvuori, puh. 09 696 3700, www.stkliitto.fi,

LVI-Teknisen kaupan liitto ry, Magnus Sirén , puh. 010 422 6563, www.tekninen.fi

Talonrakennusyritysten liikevaihto kasvoi 16 prosenttia jouluhelmikuussa

Talonrakennusyritysten liikevaihto kasvoi jouluhelmikuussa 15,8 prosenttia vuotta aiemmasta. Kuluvan vuoden helmikuussa liikevaihto kasvoi 14,9 prosenttia vuodentakaisesta.

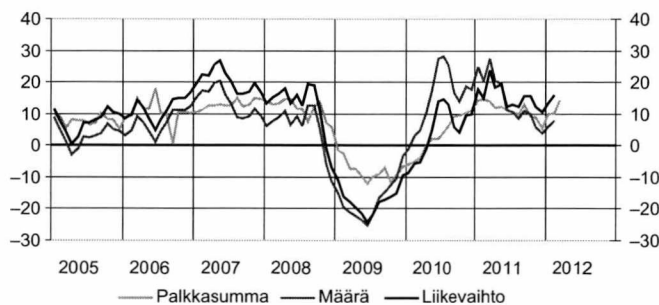
Erikoistuneen rakentamisen yrityksillä liikevaihto kasvoi helmikuussa 15,7 prosenttia. Jouluhelmikuun liikevaihto kasvoi 15,1 prosenttia viime vuodesta.

Talonrakennusyritysten myynnin määrä jouluhelmikuussa kasvoi 7,9 prosenttia vuodentakaiseen jouluhelmikuuhun

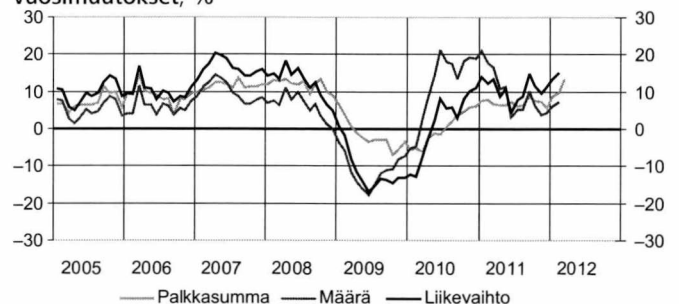
verrattuna. Erikoistunut rakennustoiminta kasvoi 7,2 prosenttia vastaavalla ajanjaksolla. Myynnin määrä lasketaan poistamalla liikevaihdosta hintojen muutosten vaikutukset.

Kuukausikuvaajissa tammi-maaliskuussa talonrakennusyritysten maksama palkkasumma kasvoi 14,4 prosenttia vuoden 2011 tammi-maaliskuusta. Erikoistuneen rakennustoiminnan palkkasumma vastaavalla jaksolla kasvoi 13,4 prosenttia.

Talonrakentamisen kuukausikuvaajien vuosimuutokset, %



Erikoistuneen rakentamisen kuukausikuvaajien vuosimuutokset, %



Talonrakentamisen kuukausikuvaajat TOL2008²⁾

	Liikevaihtoindeksi 2005=100 ³⁾				Palkkasummaindeksi 2005=100				Myynnin määräindeksi 2005=100				
	41 Talonrakentaminen		43 Erikoistunut rakennustoiminta		41 Talonrakentaminen		43 Erikoistunut rakennustoiminta		41 Talonrakentaminen		43 Erikoistunut rakennustoiminta		
	Alku-peräinen	Vuosi-muutos ¹⁾ %	Alku-peräinen	Vuosi-muutos ¹⁾ %	Alku-peräinen	Vuosi-muutos ¹⁾ %	Alku-peräinen	Vuosi-muutos ¹⁾ %	Alku-peräinen	Vuosi-muutos ¹⁾ %	Alku-peräinen	Vuosi-muutos ¹⁾ %	
2005	100,0		100,0		100,0		100,0		100,0		100,0		
2006	112,6	12,6	110,4	10,4	110,6	10,6	108,9	8,9	108,4	8,4	106,3	6,3	
2007	135,1	20,0	130,0	17,8	125,4	13,4	121,9	11,9	121,7	12,2	116,6	9,7	
2008	147,5	9,1	143,3	10,2	138,2	10,2	135,4	11,1	126,6	4,1	122,9	5,4	
2009	122,0	-17,3	124,3	-13,2	126,7	-8,4	132,1	-2,4	106,4	-16,0	108,4	-11,8	
2010	129,9	6,4	129,7	4,3	132,9	4,9	133,1	0,8	124,6	17,1	124,4	14,7	
2011	149,3	15,0	143,7	10,8	147,2	10,8	142,5	7,1	139,6	12,0	134,1	7,9	
2010	1	82,9	-8,5	83,0	-12,3	97,6	-6,0	107,9	-5,4	76,7	-1,2	76,9	-5,3
	2	96,4	-5,6	95,8	-12,9	113,4	-5,0	114,0	-5,4	90,0	3,2	89,4	-4,7
	3	114,3	-5,4	117,7	-7,3	117,2	-3,9	124,5	-6,1	107,5	4,9	110,8	2,9
	4	113,6	-0,9	112,0	-2,6	128,8	0,2	126,3	-2,8	107,9	10,5	106,3	8,6
	5	122,1	4,9	123,1	2,4	122,2	2,2	122,4	-1,2	116,8	17,4	117,8	14,7
	6	161,5	13,8	156,8	8,1	157,6	2,1	148,2	-1,4	155,4	27,6	150,9	21,2
	7	123,7	14,7	115,3	5,5	160,9	4,0	160,1	0,6	119,6	28,2	111,5	17,9
	8	163,1	12,9	133,5	5,7	127,7	6,1	131,1	1,9	158,0	25,4	129,3	17,5
	9	138,7	5,9	146,8	2,9	133,8	9,2	134,8	3,9	134,6	16,8	142,3	13,5
	10	134,0	4,2	149,3	8,2	144,5	9,5	141,7	4,7	130,0	13,9	144,8	18,3
	11	161,6	9,6	151,6	10,2	131,6	10,4	129,4	5,7	156,4	18,7	146,8	19,3
	12	147,0	9,7	171,1	10,9	159,5	11,2	157,0	6,0	142,3	17,7	165,6	19,0
2011	1	105,7	17,7	100,3	13,9	116,1	14,3	118,3	7,6	102,1	24,9	96,9	20,8
	2	115,4	14,9	104,1	12,3	127,1	14,5	122,5	7,9	111,1	20,4	100,3	17,8
	3	142,3	23,8	131,6	13,3	131,4	14,1	129,1	6,8	136,6	27,6	126,3	16,7
	4	125,6	18,2	118,2	8,7	143,5	11,8	136,2	6,3	119,9	20,4	112,9	10,7
	5	149,4	19,2	141,3	10,9	139,0	12,4	131,4	6,3	141,5	19,8	133,8	11,4
	6	171,6	12,4	149,4	4,4	172,2	11,3	158,2	7,3	161,3	11,2	140,4	3,2
	7	139,6	13,1	135,0	7,7	176,8	10,7	167,0	6,0	130,5	10,5	126,1	5,3
	8	191,4	12,1	156,5	8,7	141,6	9,9	142,9	6,5	177,9	8,4	145,5	5,2
	9	161,6	15,8	162,8	14,9	158,5	12,9	153,0	8,6	149,0	11,0	150,2	10,1
	10	150,6	15,5	160,7	11,8	143,9	9,4	142,7	7,6	137,9	10,0	147,2	6,3
	11	174,8	12,1	167,8	9,8	144,3	9,0	139,4	7,2	158,9	5,9	152,5	3,7
	12	164,0	10,6	196,5	11,2	172,1	5,7	169,7	5,5	148,3	3,8	177,7	4,4
2012	1	129,9	13,1	115,1	13,3	131,3	9,9	130,4	8,6	116,8	5,8	103,5	6,0
	2	132,5	15,8	120,4	15,1	141,0	10,3	137,4	10,0	118,6	7,9	107,8	7,2
	4					156,3	14,4	151,9	13,4				

1) Vuosimuutos on alkuperäisen sarjan kolmen viimeisimmän kuukauden keskiarvon muutos edellisen vuoden vastaavasta ajanjaksosta.

2) Tilastossa otettiin käyttöön uusi toimialaluokitus TOL2008 sekä uusi perusvuosi 2005=100 huhtikuussa 2009.

3) Rakentamispalveluiden käänteinen arvonlisävero otettiin Suomessa käyttöön huhtikuussa 2011 (hallituksen esitys 41/2010). Uudistus aiheuttaa muutoksia tämän tilaston lähdeaineistona käytettävään Verohallinnon kausiveroaineistoon huhtikuun 2011 tiedoista lukien. Verouudistuksen vaikutus liikevaihtoindekseihin on pyritty eliminoimaan uudistamalla liikevaihdon muodostussääntöä. Uuden muodostussääntö mukainen liikevaihtotieto on mahdollisimman vertailukelpoinen vanhan liikevaihtotiedon kanssa.

Lähde: Tilastokeskus, Rakentamisen liikevaihtokuvaajat

Lisätietoja: tilastokeskus.fi/ti/r/v

Tiedustelut: Mira Kuussaari, puh. 09 17 341

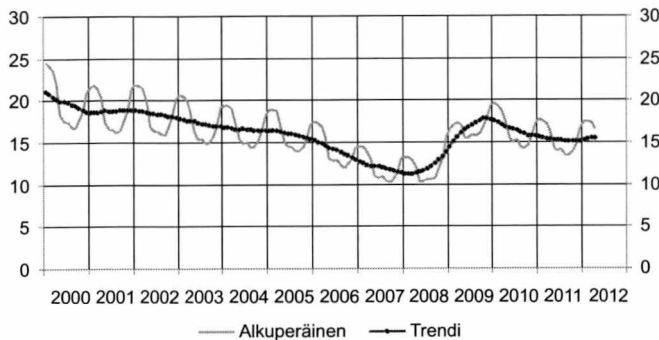
Talonrakennusalan työttömiä 16 600 huhtikuussa

Työttömien määrä talonrakennusallalla kasvoi huhtikuussa 1,5 prosenttia vuotta aiemmasta. Työttömiä talonrakentajia oli kuluvan vuoden huhtikuussa 16 607, vuotta aiemmin määrä oli 16 357.

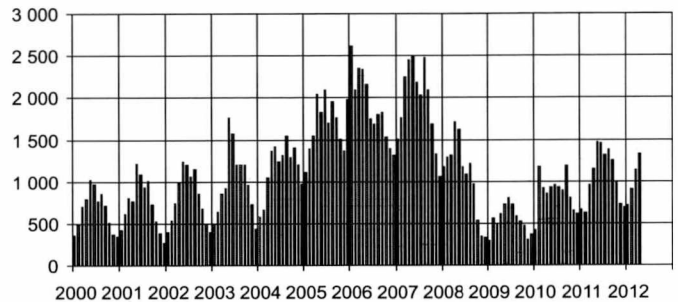
Maaliskuusta huhtikuuhun työttömien määrä laski lähes 700 hengellä.

Avoimia työpaikkoja talonrakennusallalla oli huhtikuussa 1 331, mikä on 15,6 prosenttia enemmän kuin huhtikuussa 2011, jolloin avoinna oli 1 151 työpaikkaa. Maaliskuusta huhtikuuhun avointen työpaikkojen määrä lisääntyi 196 työpaikalla.

Talonrakennusalan työttömät, 1 000 henkeä



Talonrakennusalan avoimet työpaikat, kpl



Talonrakennusalan työllisyys

		Työttömät (TEM)			Avoimet työpaikat (TEM)	
		1 000 henkeä	Trendi	Vuosi­muutos %	Kpl	Vuosi­muutos %
2005	k.a.	16,1		-3	1 690	44
2006	k.a.	14,2		-12	1 972	17
2007	k.a.	12,0		-14	1 972	0
2008	k.a.	12,0		0	1 065	-44
2009	k.a.	16,7		39	542	-54
2010	k.a.	16,5		-2	861	59
2011	k.a.	15,3		-7	1 056	23
2010	1	19,6	17,5	19	415	40
	2	19,3	17,3	13	1 178	108
	3	18,8	17,1	8	913	84
	4	17,6	16,9	3	853	38
	5	15,5	16,7	0	937	28
	6	15,0	16,5	-3	956	18
	7	15,3	16,4	-4	931	27
	8	14,5	16,2	-8	894	54
	9	14,3	16,0	-11	1 183	124
	10	14,7	15,8	-13	802	71
	11	15,6	15,8	-12	655	114
	12	17,3	15,8	-11	616	67
2011	1	17,7	15,6	-10	659	59
	2	17,6	15,5	-9	627	-47
	3	17,2	15,4	-8	961	5
	4	16,4	15,4	-7	1 151	35
	5	14,2	15,3	-9	1 466	56
	6	13,9	15,3	-7	1 454	52
	7	14,3	15,2	-7	1 321	42
	8	13,4	15,2	-8	1 374	54
	9	13,4	15,1	-6	1 246	5
	10	13,9	15,2	5	991	24
	11	14,8	15,1	-6	734	12
	12	16,5	15,1	-5	684	11
2012	1	17,4	15,3	-2	716	9
	2	17,4	15,4	-1	905	44
	3	17,3	15,5	1	1 135	18
	4	16,6	15,6	2	1 331	16

Lähde: Tilastokeskus, Työvoimatutkimus, Työ- ja elinkeinoministeriö
Lisätietoja: tilastokeskus.fi/til/tyti , tem.fi

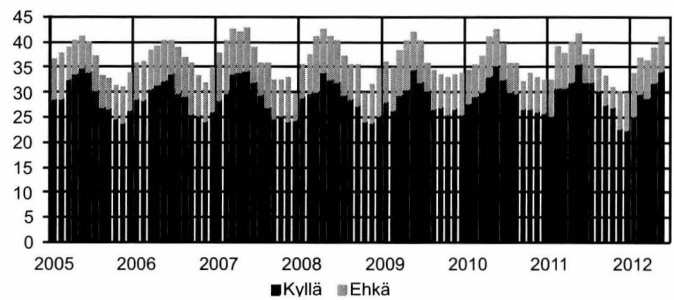
Talonrakentamisessa tehtyjen työtuntien määrä kasvoi huhtikuussa

Talonrakentamisen ja erikoistuneen rakentamisen yhteenlasketut työtunnit vähenivät huhtikuussa 3,4 prosenttia vuotta aiemmasta. Työtunteja kertyi mainituilla toimialoilla huhtikuussa 23,0 miljoonaa.

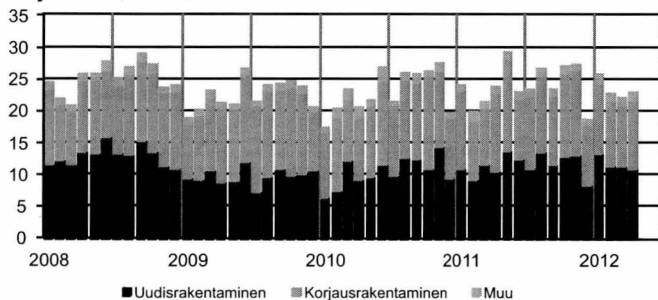
Huhtikuun työtunneista syntyi uudisrakentamisesta 10,9 miljoonaa tuntia ja korjausrakentamisesta 10,8 miljoonaa tuntia. Vuoden 2011 huhtikuuhun verraten uudisrakentamisen työtuntien määrä on kasvanut 3,8 prosenttia ja korjausrakentaminen puolestaan vähentynyt 12,2 prosenttia.

Korjausrakentamisen tuntien osuus tehdyistä työtunneista oli huhtikuussa 47 prosenttia. Asuinrakennusten korjauksiin kohdistui 58,4 prosenttia korjausrakentamisen tunneista.

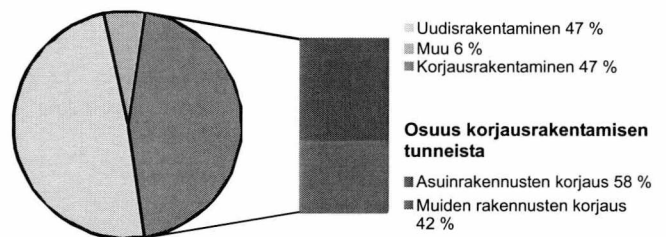
Kotitalouksien asunnon korjausaikomukset, prosenttia kotitalouksista



Talonrakennusalan ammattirakentajien työtuntijakauma, milj. tuntia, TOL 2008



Talonrakennusalan ammattirakentajien (TOL 2008) työtuntijakauma huhtikuu 2012



Korjausrakentaminen

Vuosi	kk	Kotitalouksien asunnon korjausaikomukset Prosenttia kotitalouksista				Talonrakennusalan ammattirakentajien työtunnit TOL 2008 ¹⁾ milj. tuntia				Korjausrakentamisen tuntien jakauma, %	
		Asunnon korjaus		Peruskorjaus		Yhteensä	Uudisrakentaminen	Korjausrakentaminen	Muu	Asuinrakennusten korjaus	Muiden rakennusten korjaus
		kyllä	ehkä	kyllä	ehkä						
2010	1	27,8	6,4	15,6	6,3	17,5	6,3	10,5	0,7	59	41
	2	29	6,4	15,7	7,1	20,5	7,4	11,8	1,3	68,3	31,7
	3	29,9	7	15,3	7,2	23,3	12,2	9,8	1,4	63,1	36,9
	4	33	7,8	17,4	7,1	20,5	9,1	9,9	1,6	63,1	36,9
	5	35,4	6,9	17,2	7,1	21,9	9,6	11,2	1,0	63,7	36,4
	6	32,5	7,1	16,1	6,3	27,0	11,5	13,3	2,1	69,2	30,8
	7	29,9	5,7	15,5	6,1	21,6	9,9	11,1	0,6	62,7	37,3
	8	29,6	6,1	17,3	7,0	26,1	12,6	12,3	1,2	52,87	47,13
	9	26,7	5,2	17,1	6,1	25,8	12,4	12,2	1,2	55,8	44,2
	10	26,5	7	16,5	8,1	26,3	11,0	14,5	0,8	62,2	37,8
	11	26,1	6,8	15,3	7,2	27,6	14,3	12,0	1,3	63,7	36,3
	12	25,6	6,7	15,6	7,7	19,7	9,4	9,4	0,9	62,9	37,2
2011	1	25,2	6,9	13,5	8,1	24,1	11,0	12,2	0,8	56,5	43,5
	2	30,8	8,2	17,9	6,8	9,1	9,3	1,6	1,6	52,75	47,25
	3	30,9	6,6	15,8	5,7	11,5	8,9	1,0	1,0	57,12	42,88
	4	32,0	7,7	18,5	7,6	23,8	10,5	12,3	1,0	52,23	47,77
	5	35,7	5,7	19,0	5,7	29,4	13,7	14,6	1,0	69,85	30,15
	6	32,0	5,4	16,1	5,0	23,0	12,5	9,4	1,1	59,74	40,26
	7	31,8	6,6	17,1	6,9	23,4	10,9	11,5	1,0	55,62	44,38
	8	30,3	4,5	14,5	6,3	26,7	13,5	12,1	1,1	72,3	27,8
	9	27,5	5,6	14,8	6,7	23,4	11,5	10,9	1,0	51,3	48,7
	10	26,8	3,9	15,9	6,3	27,2	12,8	13,2	1,2	61,7	38,3
	11	22,6	7,4	15,4	5,2	27,4	13,1	13,3	1,0	60,9	39,1
	12	22,4	7,2	13,9	7,6	18,5	8,3	9,5	0,8	57,9	42,1
2012	1	25,3	8,3	13,4	5,5	26,0	13,3	11,1	1,5	49,6	50,4
	2	29,6	7,2	14,6	7,5	22,7	11,4	10,3	1,0	57,48	42,52
	3	28,7	7,4	15,0	7,9	22,1	11,3	9,8	1,0	60,5	39,6
	4	31,9	6,7	15,5	5,7	23,0	10,9	10,8	1,3	58,4	41,6
	5	34,2	6,8	16,5	8,0						

1) Tiedot perustuvat Työvoimatutkimukseen, jossa siirryttiin TOL 2008 luokitukseen vuoden 2009 alusta. Työtunnit sisältävät talonrakentamisen ja erikoistuneen rakentamisen tunnit.

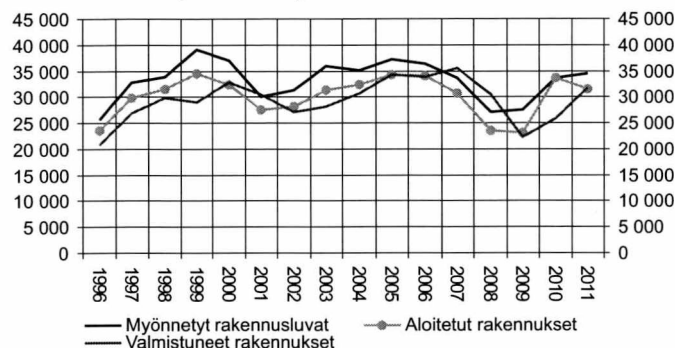
Lähde: Tilastokeskus, Kuluttajabarometri ja Korjausrakentaminen
Tiedustelut: Pertti Kangassalo ja Kaj Isaksson, puh. 09 17 341

Uusia asuntoja 31 700 vuonna 2011

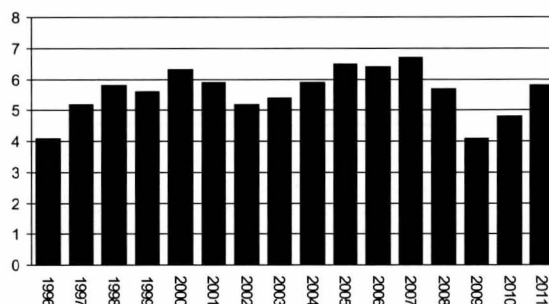
Tilastokeskuksen lopullisten tietojen mukaan viime vuonna valmistui 31 674 uutta asuntoa, mikä on 22 prosenttia enemmän kuin vuonna 2010. Valmistuneista asunnoista omakotiasuntoja oli 36 prosenttia. Rivitaloasuntoja valmistuneista asunnoista oli 12 prosenttia ja kerrostaloasuntoja 51 prosenttia.

Viime vuonna valmistui 5,8 asuntoa tuhatta asukasta kohden. Asuntojen keskikoko pieneni hieman, 90,5 neliömetristä 87,4 neliömetriin.

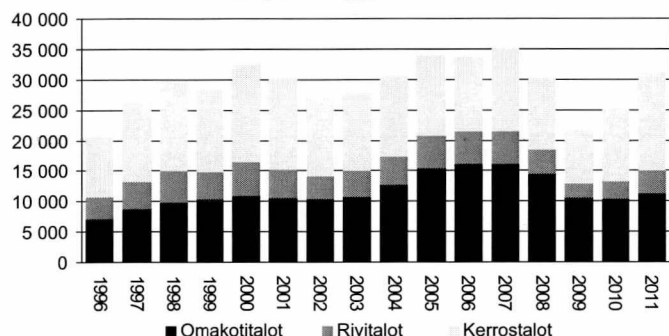
Asuntotuotanto, asunnot kpl



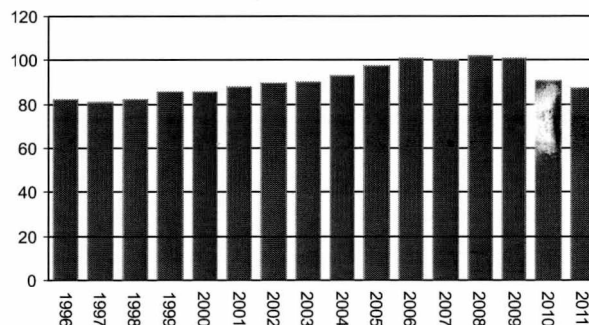
Valmistuneet asunnot 1 000 asukasta kohden



Valmistuneet asunnot, kpl, talotyypin mukaan



Valmistuneiden asuntojen keskikoko, m²



Asuntotuotanto vuosittain, asunnot kpl

Vuosi	Asunnoille myönnetty rakennusluvut		Aloitettut asunnot		Valmistuneet asunnot				Asuntojen keskikoko, m ²			
	Yhteensä	Muutos %	Yhteensä	Muutos %	Yhteensä	Muutos %	Asuntoja/ 1 000 asukasta	Valmistunut huoneistoala, 1 000 m ²	Asunnot yhteensä	Omakotitalot	Rivitalot	Kerrostalot
1996	25 708	33	23 564	29	20 837	-17	4,1	1 708	82,0	121,7	70,5	58,1
1997	32 750	27	29 804	26	26 854	29	5,2	2 167	80,7	121,1	72,0	57,7
1998	33 947	4	31 597	6	29 842	11	5,8	2 442	81,8	123,5	72,6	57,9
1999	39 045	15	34 590	9	28 939	-3	5,6	2 470	85,4	125,9	74,3	59,2
2000	36 939	-5	32 309	-7	32 740	13	6,3	2 805	85,7	129,5	77,2	59,1
2001	30 162	-18	27 625	-14	30 592	-7	5,9	2 680	87,6	132,4	78,0	59,5
2002	31 235	4	28 154	2	27 171	-11	5,2	2 426	89,3	133,3	76,2	58,5
2003	35 923	15	31 377	11	28 101	3	5,4	2 534	90,2	134,5	75,1	58,5
2004	35 046	-2	32 380	3	30 662	9	5,9	2 854	93,1	135,5	78,3	57,5
2005	37 135	6	34 275	6	34 177	11	6,5	3 337	97,6	137,7	78,6	59,6
2006	36 370	-2	33 997	-1	33 885	-1	6,4	3 419	100,9	139,1	80,6	59,9
2007	33 609	-8	30 769	-9	35 543	5	6,7	3 570	100,4	139,8	80,8	62,8
2008	27 061	-19	23 476	-24	30 542	-14	5,7	3 107	101,7	140,5	79,2	63,2
2009	27 513	2	23 130	-1	22 201	-27	4,1	2 240	100,9	140,8	75,1	62,9
2010	33 642	22	33 712	46	25 894	17	4,8	2 343	90,5	138,2	72,4	55,8
2011	34 529	3	31 476	-7	31 674	22	5,8	2 766	87,4	137,8	75,3	55,9

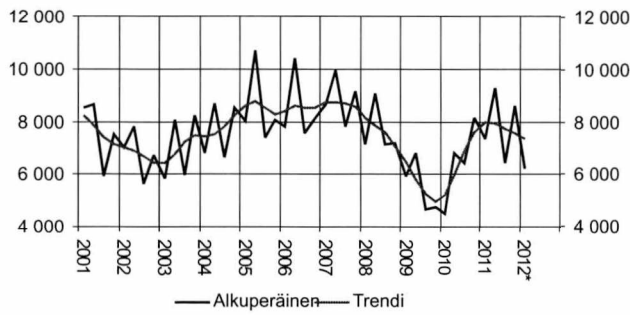
Lähde: Tilastokeskus, Rakennus- ja asuntotuotanto

Lisätietoja: tilastokeskus.fi/til/ras

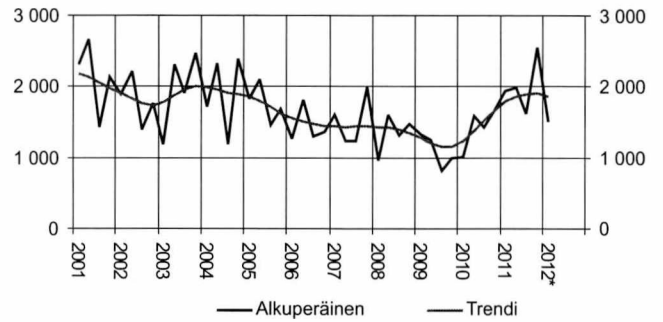
Tiedustelut: Heli Suonio (09) 17 341

Valmistuneet asunnot, kpl

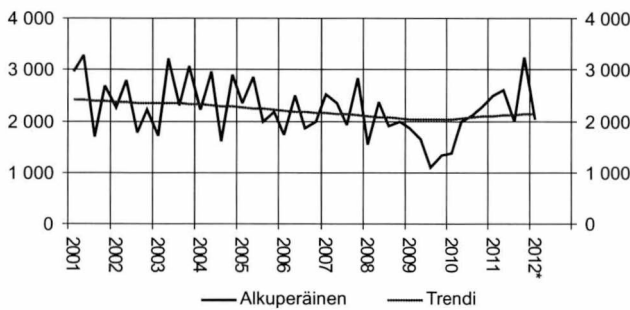
Koko maa



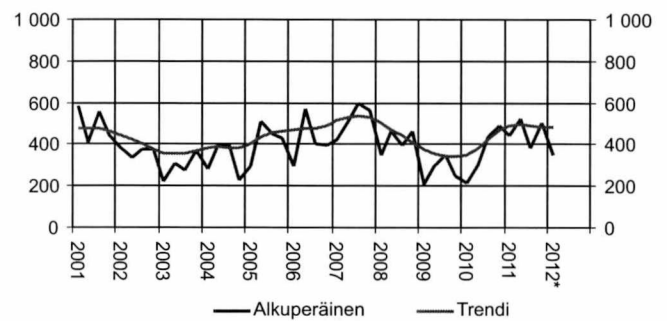
Pääkaupunkiseutu



Helsingin seutu



Turun seutu

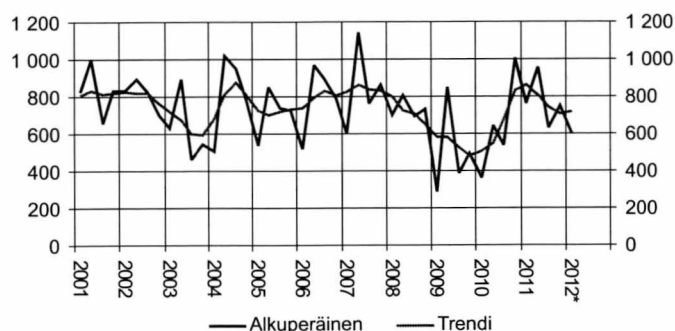


Asuntotuotanto kasvukeskuksissa, valmistuneet asunnot kpl

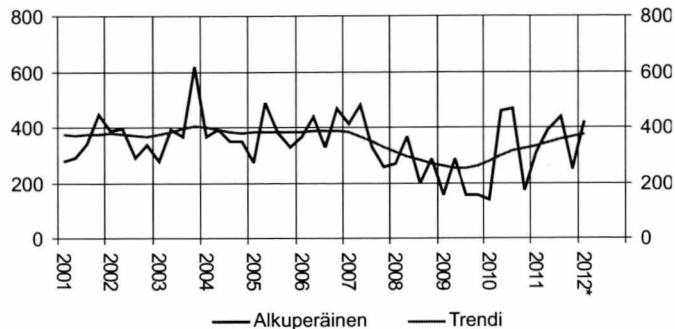
Vuosi	kk	Koko maa		Pääkaupunkiseutu		Helsingin seutukunta		Turun seutukunta	
		Alkuper.	Muutos %	Alkuper.	Muutos %	Alkuper.	Muutos %	Alkuper.	Muutos %
2001		30 592	-7	8 529	-2	10 608	-1	1 997	2
2002		27 171	-11	7 256	-15	9 042	-15	1 469	-26
2003		28 101	3	7 884	9	10 294	14	1 180	-20
2004		30 662	9	7 625	-3	9 668	-6	1 308	11
2005		34 177	11	7 074	-7	9 367	-3	1 683	29
2006		33 885	-1	5 739	-19	8 102	-14	1 662	-1
2007		35 543	5	6 084	6	8 585	6	2 097	26
2008		30 542	-14	5 362	-12	7 149	-17	1 674	-20
2009		22 201	-27	4 407	-18	5 538	-23	1 097	-34
2010		25 894	17	5 695	29	7 248	31	1 450	32
2011		31 361	21	8 067	42	10 249	32	1 759	21
			Trendi		Trendi		Trendi		Trendi
2006	I	7 809	8 401	1 268	1 554	1 738	2 197	294	469
	II	10 396	8 602	1 818	1 511	2 502	2 185	569	476
	III	7 557	8 520	1 293	1 473	1 871	2 173	405	479
	IV	8 123	8 519	1 360	1 448	1 991	2 162	394	491
2007	I	8 656	8 734	1 605	1 440	2 525	2 152	425	515
	II	9 938	8 738	1 242	1 430	2 350	2 140	508	532
	III	7 791	8 693	1 242	1 438	1 929	2 128	600	538
	IV	9 158	8 556	1 995	1 446	2 839	2 114	564	528
2008	I	7 133	8 128	968	1 434	1 555	2 096	350	503
	II	9 066	7 837	1 611	1 425	2 367	2 082	463	472
	III	7 152	7 585	1 313	1 402	1 901	2 069	399	442
	IV	7 191	7 076	1 470	1 351	1 997	2 055	462	408
2009	I	5 930	6 452	1 338	1 283	1 861	2 042	208	373
	II	6 826	5 818	1 247	1 203	1 641	2 031	296	352
	III	4 679	5 243	824	1 149	1 094	2 024	346	343
	IV	4 766	4 961	998	1 157	1 341	2 025	247	339
2010	I	4 507	5 226	1 006	1 238	1 380	2 036	216	350
	II	6 812	5 968	1 586	1 375	1 992	2 053	305	380
	III	6 423	6 886	1 424	1 525	2 125	2 071	436	424
	IV	8 152	7 599	1 679	1 667	2 296	2 087	493	467
2011	I	7 349	7 959	1 942	1 790	2 487	2 102	444	493
	II	9 289	7 923	1 993	1 864	2 610	2 113	521	496
	III	6 445	7 714	1 628	1 900	1 981	2 123	380	488
	IV	8 591	7 573	2 553	1 903	3 231	2 130	502	484
2012*	I	6 235	7 346	1 513	1 869	2 022	2 130	351	485

Valmistuneet asunnot, kpl

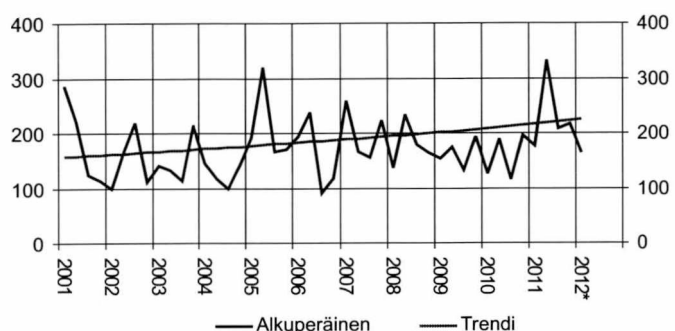
Tampereen seutukunta



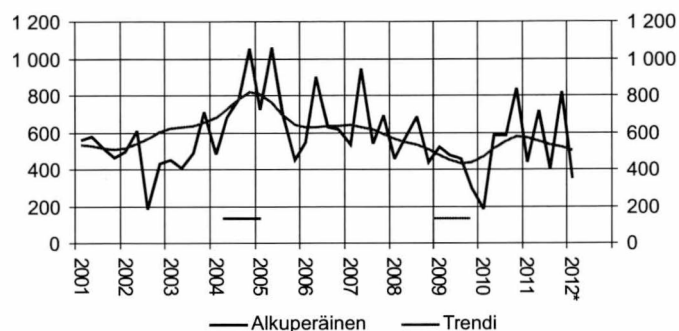
Jyväskylän seutukunta



Kuopion seutukunta



Oulun seutukunta



Asuntotuotanto kasvukeskuksissa, valmistuneet asunnot kpl

Vuosi	kk	Tampereen seutukunta		Jyväskylän seutukunta		Kuopion seutukunta		Oulun seutukunta	
		Alkuper.	Muutos %	Alkuper.	Muutos %	Alkuper.	Muutos %	Alkuper.	Muutos %
2001		3 320	13	1 355	-21	746	-8	2 115	-8
2002		3 258	-2	1 412	4	594	-20	1 720	-19
2003		2 526	-22	1 653	17	601	1	2 060	20
2004		3 248	29	1 457	-12	504	-16	2 990	45
2005		2 842	-13	1 464	0	849	68	2 925	-2
2006		3 167	11	1 598	9	640	-25	2 694	-8
2007		3 117	-2	1 476	-8	805	26	2 681	0
2008		2 763	-11	1 121	-24	714	-11	2 160	-19
2009		1 890	-32	754	-33	655	-8	1 753	-19
2010		2 410	28	1 239	64	626	-4	2 188	25
2011		3 084	19	1 385	12	933	49	2 342	7
			<i>Trendi</i>		<i>Trendi</i>		<i>Trendi</i>		<i>Trendi</i>
2006	I	518	738	366	385	194	183	544	626
	II	971	792	436	386	237	184	904	631
	III	893	832	330	388	91	186	629	636
	IV	785	809	466	388	118	187	617	638
2007	I	600	825	411	381	259	189	534	638
	II	1 144	864	480	367	166	190	946	631
	III	763	837	328	348	156	192	542	613
	IV	863	830	257	328	224	193	689	590
2008	I	703	803	270	311	136	195	460	566
	II	808	725	366	295	233	196	576	548
	III	691	703	197	281	180	198	686	531
	IV	731	650	288	270	165	200	438	506
2009	I	285	583	157	261	154	201	520	478
	II	847	580	286	254	175	203	479	452
	III	385	526	156	254	133	205	457	434
	IV	494	483	155	262	193	206	297	436
2010	I	364	508	139	279	126	208	184	467
	II	642	551	458	300	189	210	581	512
	III	538	678	468	316	115	212	585	555
	IV	1 004	831	174	325	196	214	838	577
2011	I	763	863	307	334	176	216	440	573
	II	955	805	393	346	332	218	717	555
	III	629	743	438	357	209	220	400	535
	IV	751	709	249	367	217	222	816	519
2012*	I	599	719	423	374	164	224	350	505

Lähde: Tilastokeskus, Rakennus- ja asuntotuotanto

Lisätietoja: tilastokeskus.fi/til/ras

Tiedustelut: Heli Suonio

Vuonna 2011 ARA-tuotanto puolittui vuodesta 2010

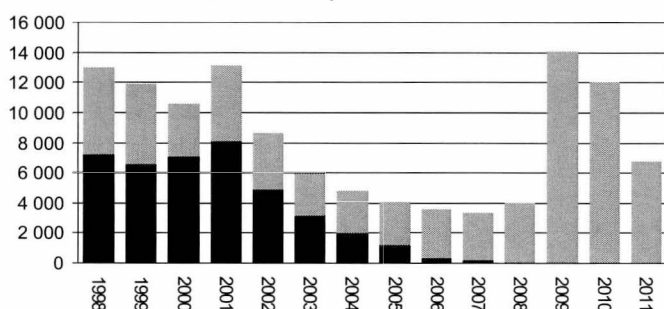
Vuonna 2011 aloitettiin 6 700 ARA-asunnon rakentaminen. Valtion tukema asuinrakentaminen puolittui elvytysvuosiin 2009 ja 2010 verrattuna, mutta ylitti selvästi lamaa edeltävien vuosien tason. ARA-tuotannon pienentyminen oli seurausta ARA:n korkotukivaltuuksien supistamisesta. Myös rakennuttajien suosiman lyhyen korkotuen vuokra-asuntojen (välimallin) rahoittaminen lopetettiin. ARA-tuotannon painopistealueena oli edellisvuosien tapaan Helsingin seutu ja muut kasvukeskusalueet.

sia asuntoja käynnistyi noin 26 000, mikä yhdessä ARA-tuotannon kanssa nosti kokonaistuotannon lähes 33 000 asuntoon. Aloitettujen asuntojen määrällä mitattuna vuodet 2010 ja 2011 olivat 2000-luvun kolmanneksi ja neljänneksi vilkkaimmat. ARA-asuntojen osuus uusien asuntojen aloituksista laski edellisvuoden 36 prosentista 21 prosenttiin. Suurimmillaan osuus oli lamavuonna 2009, jolloin kaksi kolmasosaa aloituksista oli ARA-asuntoja.

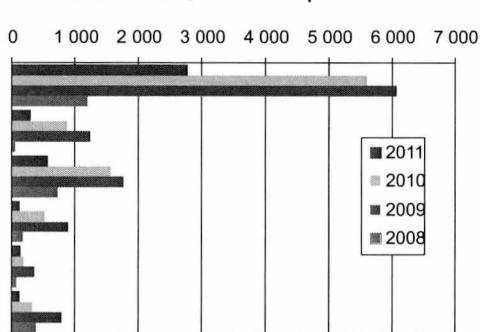
ARA- tuotanto painottui kasvukeskuksiin ja erityisryhmille

Vuoden 2011 aikana vapaarahoitteinen asuinrakentaminen kasvoi noin 20 prosenttia vuodesta 2010. Uusia vapaarahoittei-

ARA-uudistuotanto, asunnot kpl



ARA-uudistuotanto, asunnot kpl



ARA-uudistuotanto, asunnot kpl

Vuosi	Arava-asunnot	Korkotukiasunnot	Yhteensä	Siitä:		
				Vuokra-asunnot	Asumisoikeusas.	Muut
1996	9 501	9 686	19 187	13 564	3 077	2 546
1997	11 627	8 719	20 346	13 066	4 167	3 113
1998	7 245	5 746	12 991	8 046	2 446	2 499
1999	6 593	5 290	11 883	8 211	2 940	732
2000	7 088	3 453	10 541	6 592	3 175	774
2001	8 115	5 012	13 127	9 176	2 638	1 313
2002	4 939	3 681	8 620	5 927	1 527	1 166
2003	3 207	2 709	5 916	3 211	638	883
2004	2 043	2 725	4 768	1 802	500	2 466
2005	1 196	2 869	4 065	1 466	415	2 184
2006	382	3 194	3 576	881	297	2 398
2007	191	3 110	3 301	708	333	2 260
2008	.. 1)	3 989	3 989	978	563	2 448
2009		14 075	14 065	2 876	2 897	8 292
2010		12 043	12 043	2 854	2 123	7 066
2011		6 725	6 725	2 079	1 359	3 287

1) Arava-lainojen myöntäminen päättyi v. 2007

ARA-uudistuotanto kasvukeskuksissa, asunnot kpl

	2000	2001	2002	2003	2004	2005	2006	2007	2008	2009	2010	2011
Koko maa	10 549	13 127	8 620	5916	4 768	4 065	3 576	3 301	3 958	14 080	12 043	6 655
Pääkaupunkiseutu	3 089	4 458	3 048	2363	1 927	1 443	716	939	1 189	6 061	5 598	2 781
Turun seutu	888	1 069	351	243	307	296	345	350	54	1241	876	286
Tampereen seutu	1 750	1 805	855	757	374	346	399	505	731	1774	1565	575
Jyväskylän seutu	631	843	777	346	258	284	98	200	167	894	511	121
Kuopion seutu	325	274	225	60	102	18	48	23	64	363	190	137
Oulun seutu	781	848	710	810	438	426	416	109	380	789	332	125

Lähde: Asumisen rahoitus- ja kehittämiskeskus, ARA, Ara-tuotanto 2010

Lisätietoja: ara.fi

Tiedustelut: Hannu Ahola 020 490 101

Uusimmat suuret rakennuskohteet

Kunta	Luvan myöntökk	Omistajan nimi		Rakennustyyppi	Tilavuus, m ³	Aloitus kk
Vantaa	201203	KOY VARASTOHOTELLI	uusi	Varastorak.	303 683	
Kuopio	201203	TECHNOPOLIS OYJ	uusi	Toimistorak.	96 690	201203
Lahti	201203	LAHDEN SAIRAALAPARKKI OY	uusi	Liikenteenrak.	85 220	
Helsinki	201203	HELSINGIN KAUPUNKI, LIIKENNELAITOS	laaj.	Liikenteenrak.	63 000	
Haukipudas	201202	OULUN SEUDUN KOULUTUSKUNTAYHTYMÄ	laaj.	Opetusrak	85 330	
Seinäjäki	201202	KOY TELEMARKKI	laaj.	Liikerak.	80 000	201205
Tuusula	201202	KOY TUUSULAN UUSI MUTKA	uusi	Varastorak.	63 916	
Virolahti	201202	TWINMAX OY	uusi	Varastorak.	56 000	
Helsinki	201201	KOY MANNERHEIMINTIE 105	uusi	Toimistorak.	54 020	201202
Turku	201112	MOTONET OY	uusi	Liikerak.	70 650	201203
Tampere	201111	TAMPEREEN KAUPUNKI	uusi	Opetusrak	99 400	
Raaha	201111	RAAHEN KAUPUNKI	uusi	Varastorak.	84 600	201111
Lahti	201111	LAHDEN KAUPUNKI	uusi	Asuinrak.	54 900	201203
Jyväskylä	201111	KOY JYVÄSKYLÄN LOGISTIikka	uusi	Varastorak.	52 210	
Kuopio	201111	GUST RANIN OY	uusi	Teollisuusrak.	50 000	201203
Kokkola	201110	RUOKAKESKO OY	uusi	Liikerak.	125 900	201111
Tampere	201110	KOY TAMPEREEN TORNIHOTELLI	laaj.	Liikerak.	53 800	
Rovaniemi	201109	ROVANIEMEN ENERGIA OY	uusi	Teollisuusrak.	208 384	
Espoo	201109	ESPOON KAUPUNKI	uusi	Kokoontumisrak.	84 000	201112
Kurikka	201109	KOY METALLIMAJA	uusi	Teollisuusrak.	58 837	201110
Vantaa	201109	VANTAAN KAUPUNKI	uusi	Liikerak.	52 500	
Kauhajoki	201109	KAUHAJOEN TEURASTAMOKIINTEISTÖT OY	laaj.	Teollisuusrak.	50 553	201201
Vantaa	201108	KOY VANTAAN PAKKALANTIE 27	uusi	Varastorak.	277 419	201109
Seinäjäki	201108	HT-KIINTEISTÖT OY	uusi	Varastorak.	115 000	
Sotkamo	201108	TALVIVAARA SOTKAMO OY	uusi	Teollisuusrak.	92 450	201108
Tampere	201108	TAMPEREEN KAUPUNKI	uusi	Teollisuusrak.	81 600	201203
Tampere	201108	TAMPEREEN KAUPUNKI	uusi	Toimistorak.	62 600	201203
Jyväskylä	201108	JYVÄSKYLÄN KAUPUNKI	uusi	Liikenteenrak.	53 000	201108
Salo	201107	SUUR-SEUDUN OSUUSKAUPPA SSO	laaj.	Liikerak.	82 078	201107
Lahti	201107	LUHTA-KIINTEISTÖT OY	uusi	Toimistorak.	71 800	201107
Eura	201107	T:MI NURMISEN VIEMÄRINAVAUS	uusi	Varastorak.	71 540	
Vantaa	201106	VANTAAN ENERGIA SÄHKÖVERKOT OY	uusi	Teollisuusrak.	480 045	201203
Kuopio	201106	KUOION KAUPUNKI	uusi	Liikerak.	324 702	201106
Kuopio	201106	KUOION KAUPUNKI	uusi	Liikerak.	263 142	201106
Nurmijärvi	201106	NURMIJÄRVEN KUNTA	uusi	Varastorak.	230 200	201111
Keminmaa	201106	OUTOKUMPU CHROME OY	uusi	Varastorak.	146 420	
Oulu	201106	LEMMINKÄINEN TALO OY	uusi	Liikerak.	137 802	
Espoo	201106	RAKENNUSOSAKE YHTIÖ HARTELA	uusi	Liikerak.	95 480	
Tampere	201106	TOIVONEN YHTIÖT OY	uusi	Teollisuusrak.	94 925	
Ylivieska	201106	KOY YLIVIESKAN KODINKESKUS	uusi	Liikerak.	85 300	201106
Tampere	201106	TOIVONEN YHTIÖT OY	uusi	Varastorak.	74 000	
Kotka	201106	MASKU KIINTEISTÖT OY	uusi	Liikerak.	71 440	
Helsinki	201106	KOY KANNELMÄEN KAUPPAKESKUS	laaj.	Liikerak.	70 098	201112
Tampere	201106	TAMPEREEN KAUPUNKI	uusi	Hoitoalan rak.	67 260	201111
Siilinjärvi	201106	YARA SUOMI OY	uusi	Teollisuusrak.	61 180	201112
Kirkkonummi	201106	PA-HU OY	uusi	Varastorak.	53 000	201107
Vantaa	201105	KOY VANTAAN TIETOTIE 11	uusi	Toimistorak.	245 400	201105
Tornio	201105	OUTOKUMPU CHROME OY	laaj.	Teollisuusrak.	114 000	201105
Hamina	201105	KOY GERHARDIN VÄYLÄ 1	laaj.	Varastorak.	93 700	
Vantaa	201105	IKANO RETAIL CENTRES VANDA OY	uusi	Liikerak.	82 590	201011
Hollola	201105	RUSKON BETONI OY	uusi	Teollisuusrak.	63 712	201106
Kotka	201104	FERTILOG OY	uusi	Varastorak.	185 600	201109
Helsinki	201104	KIINTEISTÖVIRASTO	uusi	Liikenteenrak.	158 000	201108
Helsinki	201104	KESKINÄINEN ELÄKEVAKUUTUSYHTIÖ ETERA	uusi	Toimistorak.	67 407	201106
Valkeakoski	201104	HARTELA OY	uusi	Liikerak.	63 500	201105
Kauhajoki	201104	RUOKAKESKO OY	uusi	Liikerak.	63 420	201107
Järvenpää	201104	FORTUM POWER AND HEAT OY	uusi	Teollisuusrak.	56 290	201108

Lähde: Väestörekisterikeskus, Väestötietojärjestelmä
Tiedustelut: Tommi Niemi, puh. 09 22 9161

Port Payé
Finlande
126676
Itella Posti Oy

PRIORITY

Itella Green

Tilastokeskus
PL 2 C
00022 TILASTOKESKUS
puh. 09 1734 2220
kirjasto@tilastokeskus.fi
www.tilastokeskus.fi

ISSN 1796-2358 (pdf)
ISSN 1238-7142 (print)

Tuotenumero 3310 (print)
Tuotenumero 3311 (pdf)

