

Talonrakentamisen suhdanteet

Huhtikuu 2012

TILASTOKIRJASTO



136 017 9479

Sisällys

Talonrakentamisen suhdanteet, huhtikuu 2012	3	Talonrakentamisen työllisyys	13
Uudisrakentaminen	4	<i>Helmikuussa talonrakennusalan työttömien määrä väheni prosenttin</i>	
<i>Rakennuslupien kuutiomäärä väheni runsaat 25 prosenttia tammikuussa</i>		Korjausrakentaminen	14
Asuntotuotanto	5	<i>Korjausrakentamisessa tehtyjen työtuntien määrä kasvoi helmikuussa</i>	
<i>Joulukuussa rakennuslupa noin 1 400 asunnon rakentamiseen</i>		Uusimmat suuret rakennushankkeet	15
Uudisrakentamisen volyymi-indeksi	6		
<i>Uudisrakentamisen volyymi kasvoi prosentin tammikuussa</i>			
Myönnetyt rakennusluvut	8		
Rakennuskustannusindeksi	10	Trendi kuvaa sarjan pitkän ajan suhdannevaihtelua. Kausitasoitettut sarjat tuotetaan TRAMO/SEATS -menetelmällä.	
<i>Rakennuskustannukset nousivat helmikuussa 3,1 prosenttia</i>			
Rakennustarvikkeiden kauppa	11	Julkaisussa *-merkityt tiedot ovat ennakkotietoja.	
<i>Sähkötarvikkeiden tukkumyynti kasvoi helmikuussa</i>			
Talonrakentamisen kuukausikuvaajat	12	Julkaisussa käytetty muutos % on laskettu edellisen vuoden vastaavasta ajankohdasta tai -jaksosta.	
<i>Talonrakennusyritysten liikevaihto kasvoi loka-joulukuussa</i>			

Rakentamisen ja asumisen verkkopalvelu
<http://www.tilastokeskus.fi/tup/rakas>

on päivitetty Talonrakentamisen verkkopalvelun osalta 5.4.2012.

Lisätietoja:

Merja Järvinen, puh. 09 17 341
tai ko. sivun alalaidassa mainittu henkilö.

sähköposti: rakennus.suhdanne@tilastokeskus.fi

Kestotilauksena 120 euroa. Sisältää verkkopalvelun.
Ilmestyy 11 kertaa vuodessa.

© 2012 Tilastokeskus

Julkaisun tiedot vapaasti lainattavissa. Lainattaessa mainittava ko. tiedon kohdalla ilmoitettu lähde.

ISSN 1238-7142 (print)
ISSN 1796-2358 (pdf)

Kannen kuva: Kuvatoimisto Rodeo Oy

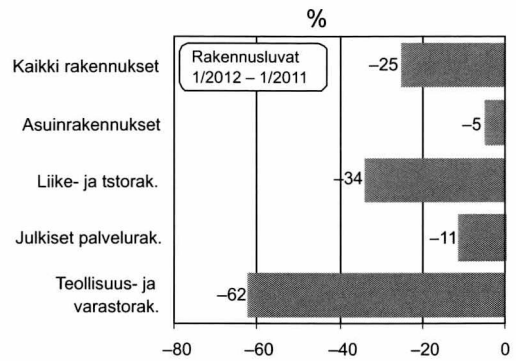
Talonrakentamisen suhdanteet huhtikuussa 2012

Rakennuslupien kuutiomäärä väheni edelleen

Tammikuu 2012

Kaikki rakennukset -25 %

Asuinrakennukset -5 %



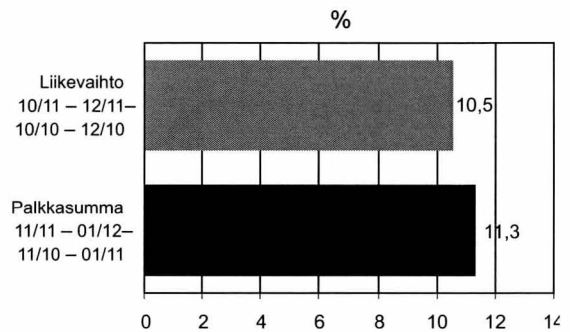
Talonrakennusyriytysten (TOL 41)

liikevaihto kasvoi

Liikevaihto

Joulukuussa +11,8 %

Loka-joulukuussa +10,5 %



Palkkasumma

Tammikuussa +15,4 %

Marras-tammikuussa +11,3 %

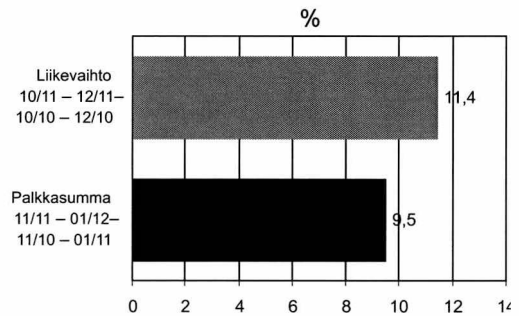
Erikoistuneen rakentamisen (TOL 43)

liikevaihto kasvoi

Liikevaihto

Joulukuussa +14,4 %

Loka-joulukuussa +11,4 %



Palkkasumma

Tammikuussa +11,6 %

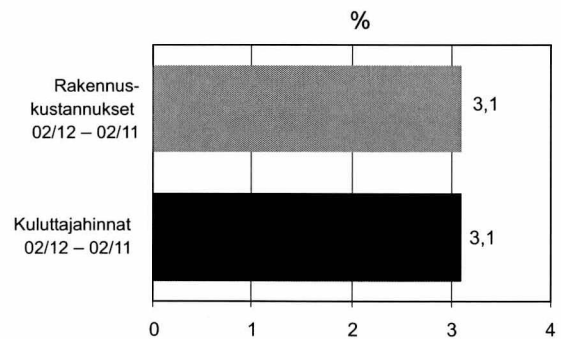
Marras-tammikuussa +9,5 %

Rakennuskustannukset nousivat helmikuussa 2012

Rakennuskustannusindeksi 2010=100

Helmikuussa +3,1 %

Tammikuusta helmikuuhun 0,4 %



Inflaatio helmikuussa +3,1 %

Kuluttajahintaindeksi 2010=100

Helmikuussa +3,1 %

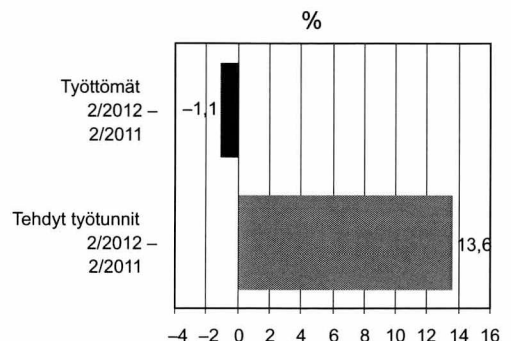
Tammikuusta helmikuuhun +0,6 %

Talonrakennusalan työttömiä 17 400 helmikuussa

Talonrakennusalan työttömät

Helmikuussa -1,1 %

Joulukuusta helmikuuhun -2,5 %



Talonrakennusalan (TOL 2008) tehdyt työtunnit

Helmikuussa +13,6 %

Joulukuusta helmikuuhun +5,3 %

Rakennuslupien kuutiomäärä väheni runsaat 25 prosenttia tammikuussa

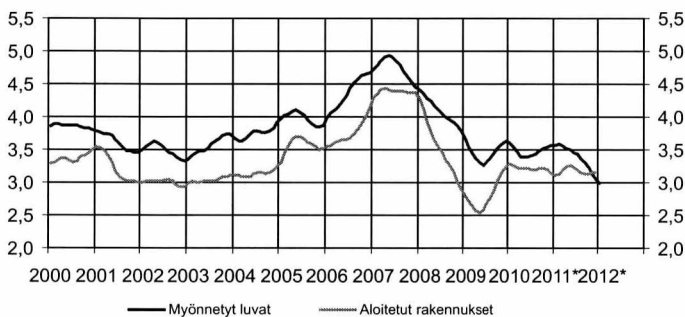
Vuoden 2012 tammikuussa rakennuslupia myönnettiin yhteensä noin 1,5 miljoonalle kuutiometrille, mikä on 25,4 prosenttia vähemmän kuin vuosi sitten. Tiedot ilmenevät Tilastokeskuksen Rakennus- ja asuntotuotantotilaston ennakkotiedoista.

Asuinrakennusten lupakuutiomäärä väheni 5 prosenttia vuoden takaisesta. Erillisten pientalojen lupakuutiomäärä väheni 6 prosenttia ja asuinkeuhkalojen lupakuutiomäärä 14 prosenttia. Rivi- ja ketjutaloille myönnettyjen lupakuutioiden

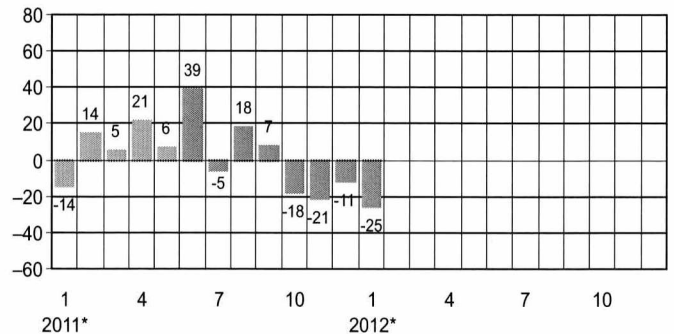
määrä puolestaan kasvoi 42 prosenttia vuoden takaisesta. Lupakuutiomäärä muulle kuin asuinrakentamiselle väheni reilut 34 prosenttia vuoden 2011 tammikuusta.

Teollisuus- ja varastorakennuksille myönnettyjen lupakuutioiden määrä laski eniten, 62 prosenttia. Tammikuun 2012 lasku kuutiomäärässä selittyy osin kahdella tilavuudeltaan suurella varastorakennushankkeella, joille on myönnetty rakennuslupa tammikuussa 2011.

Uudisrakentaminen, milj. m³, trendit



Myönnetty rakennusluvat, koko maa, vuosimuutos %



Uudisrakentaminen, koko maa, milj. m³

Vuosi	kk	Myönnetty rakennusluvat			Aloitettut rakennukset ²⁾		
		milj. m ³	Trendi	vuosimuutos, % ¹⁾	milj. m ³	Trendi	vuosimuutos, %
2005		47,64		10	42,70		13
2006		52,48		10	43,25		1
2007		57,40		9	51,67		19
2008		50,55		-12	41,87		-19
2009		40,80		-19	30,83		-26
2010		41,21		1	38,37		24
2011*		43,40		5	37,89		-1
2010	1	2,65	3,59	17	2,17	3,28	72
	2	2,80	3,52	17	1,68	3,26	-2
	3	3,88	3,45	10	1,99	3,22	2
	4	3,55	3,40	-19	4,16	3,22	48
	5	4,80	3,39	13	4,91	3,22	63
	6	5,58	3,39	11	5,10	3,21	42
	7	2,14	3,41	9	2,73	3,21	-3
	8	3,06	3,43	12	3,88	3,21	33
	9	3,51	3,47	-19	3,80	3,21	8
	10	3,28	3,52	13	3,06	3,21	3
	11	3,43	3,54	9	3,24	3,19	28
	12	2,53	3,55	-35	1,64	3,15	-32
2011*	1	2,28	3,57	-14	2,01	3,12	-7
	2	3,19	3,58	14	1,30	3,13	-23
	3	4,07	3,56	5	2,45	3,18	23
	4	4,29	3,53	21	4,06	3,24	-3
	5	5,03	3,49	6	5,44	3,27	11
	6	7,70	3,46	39	5,23	3,25	3
	7	2,01	3,43	-5	2,58	3,20	-6
	8	3,59	3,37	18	3,95	3,16	2
	9	3,70	3,29	7	3,60	3,14	-5
	10	2,66	3,21	-18	2,83	3,14	-7
	11	2,67	3,13	-21	2,78	3,15	-14
	12	2,21	3,05	-11			
2012*	1	1,53	2,99	-25	1,67	3,16	2

* Ennakolliset tiedot

1) Rakennuslupien ennakkollisen vuoden muutosprosentit on laskettu edellisen vuoden vastaavan tasoista ennakosta.

2) Aloitusten kuukausiarvot julkaistaan neljännesvuosittain.

Aloitettujen rakennusten ennakkollisen vuoden muutosprosentit on laskettu edellisen vuoden lopullisista luvuista.

Lähde: Tilastokeskus, Rakennus- ja asuntotuotanto

Lisätietoja: tilastokeskus.fi/til/ras

Tiedustelut: Heli Suonio, puh. 09 17 341

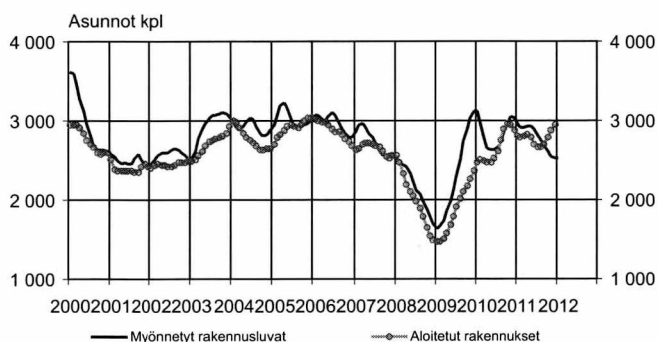
Tammikuussa rakennuslupa noin 1 400 asunnon rakentamiseen

Vuoden 2012 tammikuussa myönnettiin rakennuslupa 1 409 asunnolle, mikä on 11 prosenttia vähemmän kuin vuotta aiemmin.

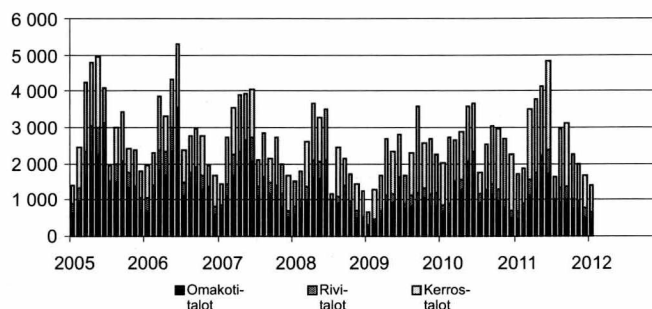
Asuinkerrostaloihin rakennettavien asuntojen lupamäärä väheni lähes 27 prosenttia vuoden takaisesta. Rivi- ja ket-

jutalojen asunnoille myönnetty rakennuslupa puolestaan kasvoivat lähes 41 prosenttia vuoden takaisesta. Erillisten pientalojen lupien määrä kasvoi tammikuussa hieman, 2 prosenttia vuoden 2011 tammikuusta.

Asuntotuotanto, trendit



Rakennusluvun saaneet asunnot, kpl, talotyypin mukaan kuukausittain



Asuntotuotanto, koko maa

Vuosi	kk	Myönnetty rakennuslupa Asunnot, kpl			Aloitettu rakennus ²⁾ Asunnot, kpl		
		Alkuper.	Trendi	vuosimuutos, % ¹⁾	Alkuper.	Trendi	vuosimuutos, %
2005		37 135		6	34 275		6
2006		36 370		-2	33 997		-1
2007		33 609		-8	30 769		-9
2008		27 061		-19	23 476		-24
2009		27 513		2	23 040		-2
2010		33 642		22			
2011*		34 191		2	33 712		46
2010	1	2 042	3 194	207	1 559	2 466	117
	2	2 749	3 050	107	1 893	2 510	217
	3	2 706	2 810	61	1 882	2 490	52
	4	3 086	2 664	14	3 677	2 473	91
	5	3 662	2 632	39	3 732	2 480	70
	6	3 826	2 633	26	3 563	2 523	35
	7	1 799	2 658	6	1 827	2 622	17
	8	2 570	2 714	11	3 957	2 760	53
	9	3 117	2 819	-18	3 897	2 890	42
	10	2 998	2 958	16	3 480	2 958	55
	11	2 802	3 038	5	2 443	2 944	-10
	12	2 285	3 031	-4	1 802	2 875	-9
2011*	1	1 730	2 970	-15	1 442	2 809	-8
	2	1 905	2 910	-31	1 279	2 792	-32
	3	3 527	2 912	30	2 560	2 815	36
	4	3 830	2 932	25	3 321	2 828	-10
	5	4 130	2 932	19	4 871	2 789	31
	6	5 162	2 893	36	3 392	2 708	-5
	7	1 710	2 813	-3	1 810	2 662	-1
	8	2 992	2 747	17	3 706	2 668	-6
	9	3 176	2 685	4	2 931	2 707	-25
	10	2 271	2 607	-23	2 845	2 787	-18
	11	2 037	2 547	-27	2 404	2 881	-2
	12	1 721	2 523	-23	1 625	2 945	-10
2012*	1	1 409	2 519	-11			

* Ennakolliset tiedot

1) Rakennuslupien ennakkollisen vuoden muutosprosentit on laskettu edellisen vuoden vastaavan tasoista ennakosta.

2) Aloitusten kuukausiarvot julkaistaan neljännesvuosittain.

Aloitettujen rakennusten ennakkollisen vuoden muutosprosentit on laskettu edellisen vuoden lopullisista luvuista.

Lähde: Tilastokeskus, Rakennus- ja asuntotuotanto

Lisätietoja: tilastokeskus.fi/til/ras

Tiedustelut: Heli Suonio, puh. 09 17 341

Uudisrakentamisen volyyymi kasvoi prosentin tammikuussa

Tammikuussa 2012 käynnissä olevan rakennustuotannon kiinteähintainen arvo eli volyyymi kasvoi 1,1 prosenttia vuoden takaiseen verrattuna. Asuinrakentamisen volyyymi väheni 1,3 prosenttia vuoden 2011 tammikuusta.

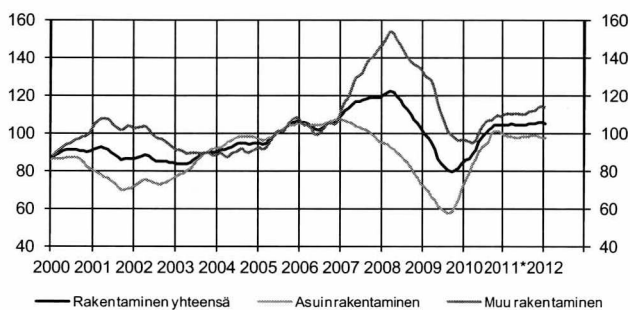
Asuinrakentamisen volyyymi on kääntynyt laskuun viime vuoden syksystä lähtien. Erillisten pientalojen rakentamisen volyyymi on vähentynyt keväästä lähtien. Tammikuussa erillisten pientalojen volyyymi väheni 6,1 prosenttia viime vuodesta. Asuinkerrostalojen volyyymi kasvoi samaan aikaan 5,1 prosenttia ja rivi- ja ketjutalojen 11,4 prosenttia.

Teollisuus- ja varistorakentamisen volyyymi lisääntyi 10,6 prosenttia. Teollisuusrakentamisen volyyymi kasvoi 7,5 prosenttia ja varistorakentamisen volyyymi 15,5 prosenttia vuoden 2011 tammikuusta.

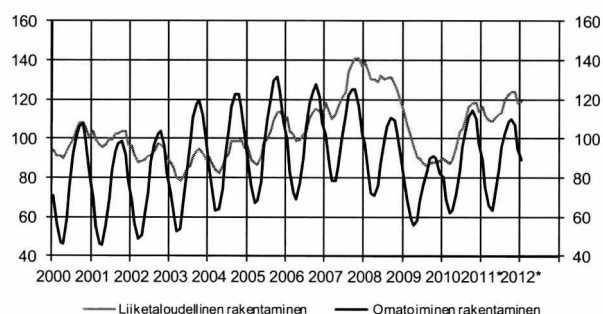
Liike- ja toimistorakennusten volyyymi kasvoi 4,5 prosenttia ja muun kuin asuinrakentamisen volyyymi 3,5 prosenttia vuodesta 2011.

Julkisten palvelurakennusten volyyymi väheni tammikuussa 11,4 prosenttia vuoden takaisesta.

Uudisrakentamisen volyyymi-indeksi 2005=100, trendit



Uudisrakentamisen volyyymi-indeksi 2005=100



Uudisrakentamisen volyyymi-indeksi 2005=100

vuosi	kk	Kaikki rakennukset	Vuosi muutos %	Asuinrakennukset	Liike-rakennukset	Toimisto-rakennukset	Julkiset palvelu-rakennukset	Teollisuus-rakennukset	Varasto-rakennukset	Maatalous-rakennukset
2005		100,0	7,5	100,0	100,0	100,0	100,0	100,0	100,0	100,0
2006		103,9	3,9	104,6	112,7	114,8	93,1	112,8	80,6	99,9
2007		115,7	11,4	101,7	179,5	190,6	77,3	142,2	119,5	111,7
2008		113,4	-2,2	85,5	188,9	243,3	97,7	168,3	136,6	93,3
2009		85,7	-24,5	62,9	130,1	152,4	109,9	107,6	93,4	95,2
2010		96,9	13,1	91,4	118,1	109,3	118,7	75,4	74,1	94,7
2011*		104,3	7,6	98,1	119,2	142,5	114,3	94,9	113,7	95,4
2010	1	85,6	-14,4	77,2	117,2	89,8	111,2	70,3	78,0	93,3
	2	80,0	-11,1	72,3	114,0	100,1	108,1	68,2	73,7	71,7
	3	76,3	-7,3	69,6	109,3	101,9	106,7	62,2	68,7	59,6
	4	78,1	-0,4	72,2	105,4	111,6	104,9	65,6	65,7	59,7
	5	85,2	11,2	77,5	115,9	117,0	115,0	68,4	56,4	63,3
	6	94,9	17,9	85,4	119,1	118,3	121,4	76,6	70,0	79,8
	7	101,3	22,6	92,3	122,2	102,4	122,2	77,0	70,9	99,8
	8	108,8	28,3	102,1	127,9	104,4	123,3	76,0	79,8	113,2
	9	114,3	29,2	112,1	123,2	113,1	125,6	81,3	75,7	123,5
	10	116,7	30,2	116,5	120,1	114,4	128,5	83,8	81,3	128,4
	11	114,8	29,6	113,8	123,6	120,4	134,9	87,0	85,2	128,5
	12	107,0	24,4	106,0	119,7	118,2	122,7	87,9	84,3	115,2
2011*	1	104,6	22,2	101,0	128,6	127,3	125,0	89,5	111,3	101,4
	2	96,1	20,1	90,7	129,2	127,6	121,2	85,1	106,7	83,7
	3	90,5	18,6	84,8	119,6	139,1	117,4	85,1	99,9	69,5
	4	89,0	14,0	81,1	120,5	137,1	113,4	84,9	108,6	66,1
	5	93,5	9,7	85,0	114,4	149,5	108,6	89,3	109,6	72,4
	6	100,3	5,7	90,0	114,6	150,7	115,9	95,2	106,3	83,0
	7	105,3	3,9	96,3	117,3	143,9	106,5	98,0	109,0	95,1
	8	112,7	3,6	105,0	117,8	156,0	111,8	103,2	113,6	109,0
	9	116,8	2,2	111,8	116,9	147,3	110,9	103,3	122,9	118,7
	10	117,9	1,0	115,6	114,1	136,2	110,9	104,3	122,0	123,3
	11	116,4	1,4	112,6	120,0	147,2	116,0	103,1	129,6	116,8
	12	108,2	1,1	103,3	117,8	147,8	113,7	98,1	124,9	105,5
2012*	1	105,8	1,1	99,7	120,4	151,8	110,7	96,2	128,6	99,5

Uudisrakentamisen volyyymi-indeksi 2005=100

Uudisrakentamisen volyyymi-indeksi 2005=100 kuvaa Talonrakentamisen määrän kehitystä vuoden 2005 hintatasossa. Talonrakentamiseen sisältyvät uudisrakentaminen ja jo olemassa olevien rakennusten laajennukset. Korjausrakentaminen ja uudelleen rakentamiseen verrattavissa olevat muutokset eivät sisälly uudisrakentamisen volyyymi-indeksiin.

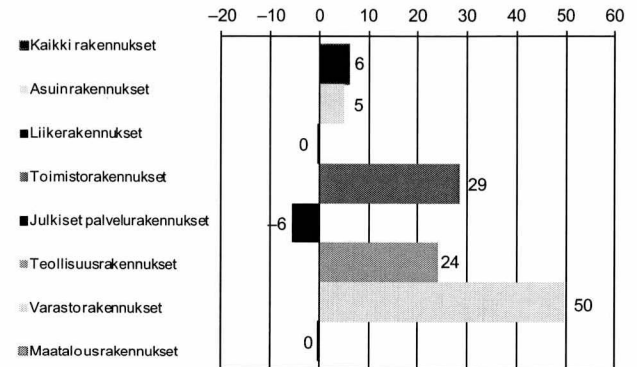
Volyyymi-indeksin avulla voidaan tarkastella rakennustyömaalla syntyvän uudisrakennustuotannon syntyvän arvon muutoksia kuukausittain. Uudisrakentaminen on tilastoissa jaettu talotyypin ja pääasiallisen rakentajan mukaan. Liiketaloudellisessa rakentamisessa rakentajana on yleensä rakennusliike tai jokin muu ulkopuolinen ammattirakentaja. Oma-toimisessa rakentamisessa vain osan tekee ammattirakentaja.

Vuoden 2010 lopulliset tiedot julkaistiin toukokuussa 2011. Siihen saakka vuoden 2010 tiedot olivat ennakkollisia. Aina samalla kun tuoreimmat tiedot julkaistaan, korjataan aiempia ennakkotietoja.

Perusvuoden 2005 vaihdon yhteydessä uudistettiin rakennushankkeiden hinnoittelua sekä päivitettiin laskentamenetel-

mä siten, että uudistettu indeksi kuvaa talonrakentamisen uudistuotannon määrää ja sen muutoksia mahdollisimman hyvin.

Uudisrakentamisen volyyymi-indeksi 2005=100, 12 kk:n liukuva muutos, tammikuu 2012, %



Uudisrakentamisen volyyymi-indeksi 2005=100

	Koko rakentaminen			Asuinrakentaminen			Muu rakentaminen		
	Yhteensä	Liiketaloudellinen rakentaminen	Omatoinen rakentaminen	Yhteensä	Liiketaloudellinen rakentaminen	Omatoinen rakentaminen	Yhteensä	Liiketaloudellinen rakentaminen	Omatoinen rakentaminen
2005	100,0	100,0	100,0	100,0	100,0	100,0	100,0	100,0	100,0
2006	103,9	107,1	99,7	104,6	108,5	101,4	103,1	106,1	96,7
2007	115,7	125,6	103,0	101,7	104,5	99,3	130,7	140,6	109,8
2008	113,4	130,0	92,1	85,5	84,6	86,3	143,1	162,3	102,5
2009	85,7	93,7	75,3	62,9	60,2	65,2	110,0	117,6	93,8
2010	96,9	103,2	88,8	91,4	98,1	85,8	102,8	106,8	94,2
2011*	104,3	116,1	89,1	98,1	116,2	83,1	110,9	116,0	100,0
2010									
1	85,6	89,7	80,2	77,2	76,2	78,0	94,5	99,4	84,1
2	80,0	88,4	69,1	72,3	76,8	68,6	88,2	96,7	70,0
3	76,3	87,4	61,9	69,6	78,3	62,4	83,4	93,8	61,1
4	78,1	89,5	63,4	72,2	82,6	63,5	84,5	94,5	63,3
5	85,2	95,7	71,6	77,5	88,5	68,3	93,4	100,9	77,6
6	94,9	103,5	83,8	85,4	96,1	76,6	105,1	108,9	97,0
7	101,3	105,3	96,2	92,3	98,4	87,3	110,9	110,2	112,4
8	108,8	111,3	105,6	102,1	107,9	97,3	116,0	113,7	120,7
9	114,3	116,3	111,6	112,1	118,1	107,1	116,6	115,1	119,7
10	116,7	118,3	114,6	116,5	121,5	112,4	116,8	116,0	118,6
11	114,8	118,6	109,9	113,8	118,8	109,6	115,9	118,6	110,4
12	107,0	114,2	97,7	106,0	114,5	98,9	108,0	114,0	95,5
2011*									
1	104,6	116,7	89,1	101	113,7	90,6	108,5	118,8	86,5
2	96,1	112	75,6	90,7	107,3	77	101,8	115,3	73,1
3	90,5	109,6	65,8	84,8	106,9	66,4	96,6	111,6	64,8
4	89	109,1	63,2	81,1	104,1	62	97,5	112,6	65,3
5	93,5	110,5	71,5	85	108,3	65,6	102,6	112,2	82,3
6	100,3	112,7	84,3	90	111,3	72,4	111,3	113,7	106,1
7	105,3	113	95,4	96,3	113,9	81,6	114,9	112,2	120,5
8	112,7	120,1	103	105	121,7	91,2	120,9	119,1	124,7
9	116,8	123	108,8	111,8	127,3	98,9	122,1	120	126,7
10	117,9	124,1	109,9	115,6	132,3	101,8	120,3	118,2	124,8
11	116,4	123,8	107	112,6	127,8	99,9	120,6	120,9	119,9
12	108,2	118,3	95,2	103,3	119,7	89,6	113,5	117,3	105,3
2012*									
1	105,8	118,7	89,2	99,7	119,4	83,4	112,3	118,2	99,8

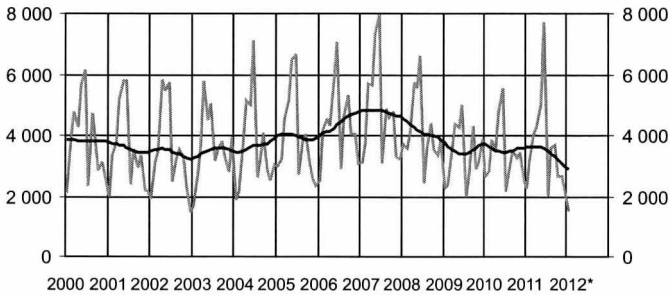
Lähde: Tilastokeskus, Rakennus- ja asuntotuotanto

Lisätietoja: tilastokeskus.fi/til/ras

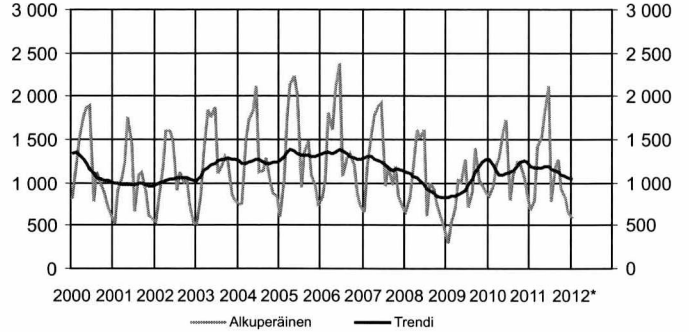
Tiedustelut: Merja Järvinen, puh. 09 17 341

Myönnetyt rakennusluvut, 1 000 m³

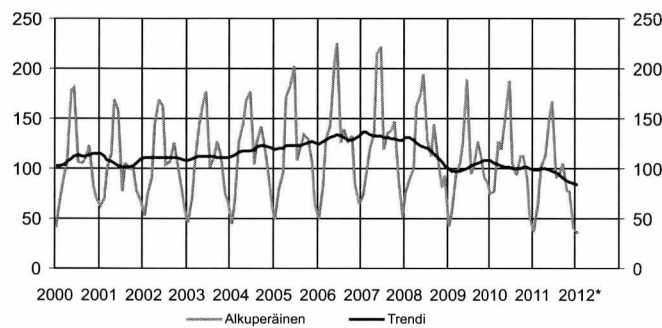
Kaikki rakennukset



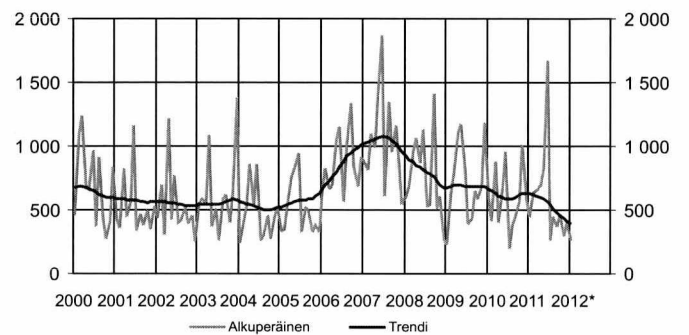
Asuinrakennukset



Vapaa-ajan asuinrakennukset



Liike- ja toimistorakennukset

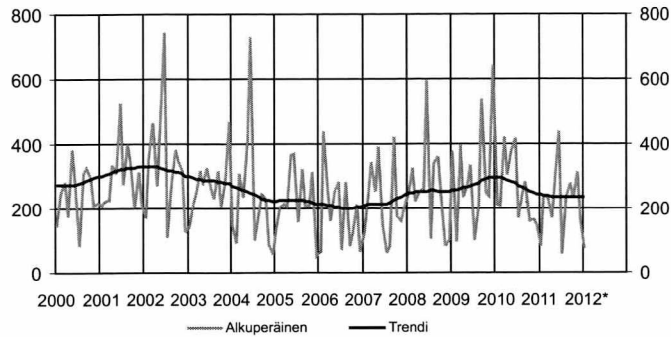


Myönnetyt rakennusluvut rakennustyyppin mukaan, 1 000 m³

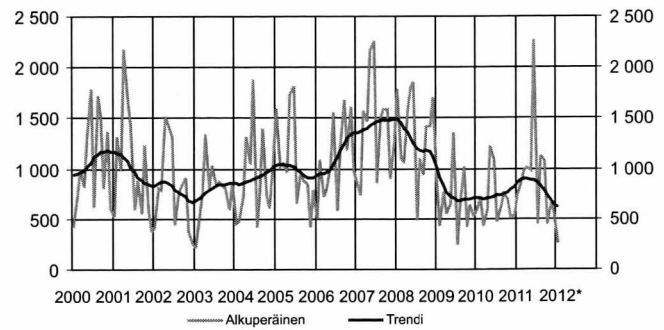
Vuosi	kk	Kaikki rakennukset		Asuinrakennukset		Vapaa-ajan asuinrakennukset		Liike- ja toimistorakennukset	
		Alkuper.	Muutos % ¹⁾	Alkuper.	Muutos % ¹⁾	Alkuper.	Muutos % ¹⁾	Alkuper.	Muutos % ¹⁾
2000		46 432	6	14 242	-2	1 267	11	8 339	16
2001		42 559	-8	11 890	-17	1 202	-5	6 341	-24
2002		42 000	-1	12 566	6	1 279	6	6 280	-1
2003		43 976	5	14 743	17	1 293	1	7 570	21
2004		43 444	-1	15 006	2	1 391	8	5 694	-25
2005		47 642	10	16 372	9	1 447	4	6 129	8
2006		52 483	10	16 267	-1	1 506	4	10 384	69
2007		57 396	9	14 892	-9	1 536	2	12 534	21
2008		50 549	-12	11 741	-21	1 463	-5	9 187	-27
2009		40 804	-19	10 755	-8	1 221	-17	8 714	-5
2010		41 208	1	13 956	30	1 298	6	7 096	-19
2011*		43 400	5	14 024	0	1 123	-13	7 172	1
			<i>Trendi</i>		<i>Trendi</i>		<i>Trendi</i>		<i>Trendi</i>
2010	1	2 650	3 690	854	1 264	75	108	594	664
	2	2 795	3 628	965	1 204	77	106	417	644
	3	3 879	3 561	1 212	1 135	127	104	878	625
	4	3 550	3 509	1 292	1 098	119	102	407	607
	5	4 799	3 483	1 604	1 093	153	101	676	595
	6	5 581	3 475	1 736	1 102	187	101	954	588
	7	2 145	3 478	806	1 119	106	101	190	583
	8	3 056	3 492	1 099	1 147	93	100	380	588
	9	3 507	3 523	1 231	1 191	112	101	446	600
	10	3 276	3 565	1 229	1 238	112	102	562	618
	11	3 435	3 587	1 061	1 255	91	101	1 007	631
	12	2 535	3 589	866	1 232	51	99	584	634
2011*	1	2 275	3 625	680	1 194	37	99	442	629
	2	3 193	3 649	803	1 167	65	99	636	621
	3	4 068	3 650	1 413	1 169	102	100	647	610
	4	4 292	3 635	1 530	1 180	112	100	697	599
	5	5 034	3 621	1 815	1 190	152	99	825	587
	6	7 705	3 587	2 116	1 187	167	97	1 679	568
	7	2 009	3 514	778	1 165	90	95	260	541
	8	3 595	3 420	1 183	1 143	96	93	451	511
	9	3 700	3 316	1 278	1 121	105	91	374	483
	10	2 655	3 205	923	1 094	79	88	465	457
	11	2 667	3 098	833	1 074	77	87	298	433
	12	2 207	2 993	672	1 059	41	85	398	410
2012*	1	1 527	2 907	591	1 047	35	84	262	389

Myönnettyt rakennusluvut, 1 000 m³

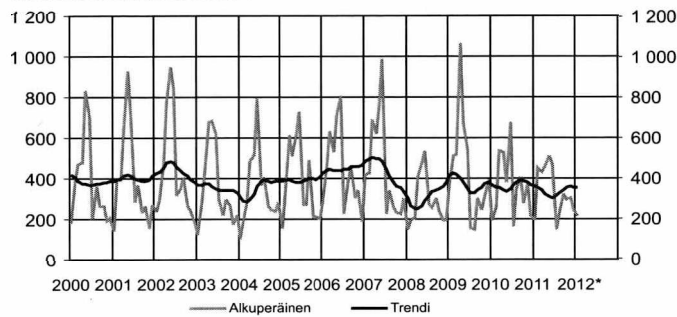
Julkiset palvelurakennukset



Teollisuus- ja varastorakennukset



Maatalousrakennukset



Myönnettyt rakennusluvut rakennustyyppin mukaan, 1 000 m³

Vuosi	kk	Julkiset palvelurakennukset		Teollisuus- ja varastorakennukset		Maatalousrakennukset	
		Alkuper.	Muutos %	Alkuper.	Muutos %	Alkuper.	Muutos %
2000		2 945	-7	12 704	25	4 534	-15
2001		3 570	21	12 318	-3	4 769	5
2002		4 017	13	9 887	-20	5 334	12
2003		3 290	-18	9 567	-3	4 266	-20
2004		2 800	-15	10 923	14	4 159	-3
2005		2 748	-2	12 755	17	4 616	11
2006		2 293	-17	12 981	2	5 322	15
2007		2 615	14	16 708	29	5 503	3
2008		3 063	18	16 309	-2	3 424	-38
2009		3 681	20	8 161	-50	5 227	53
2010		3 124	-15	8 217	1	4 354	-17
2011*		2 725	-13	11 115	35	4 058	-7
			<i>Trendi</i>		<i>Trendi</i>		<i>Trendi</i>
2010	1	212	296	577	707	194	365
	2	209	293	717	705	257	353
	3	424	290	431	697	534	351
	4	304	286	589	702	529	344
	5	378	282	1 221	714	380	338
	6	419	277	1 088	725	677	348
	7	169	272	466	733	161	366
	8	246	266	623	741	347	382
	9	284	260	751	754	407	391
	10	163	255	694	772	275	390
	11	167	251	527	791	372	382
	12	148	247	531	818	221	369
2011*	1	83	242	734	859	194	362
	2	240	240	824	887	451	356
	3	235	238	980	898	431	341
	4	169	236	1 004	897	456	323
	5	284	235	980	893	509	310
	6	441	235	2 278	886	470	305
	7	55	234	449	864	149	313
	8	235	235	1 125	828	231	327
	9	279	236	1 076	781	321	342
	10	230	236	442	733	295	354
	11	311	236	664	691	304	359
	12	163	235	559	651	247	358
2012*	1	75	233	253	615	213	355

Lähde: Tilastokeskus, Rakennus- ja asuntotuotanto

Lisätietoja: tilastokeskus.fi/til/ras

Tiedustelut: Heli Suonio, puh. 09 17 341

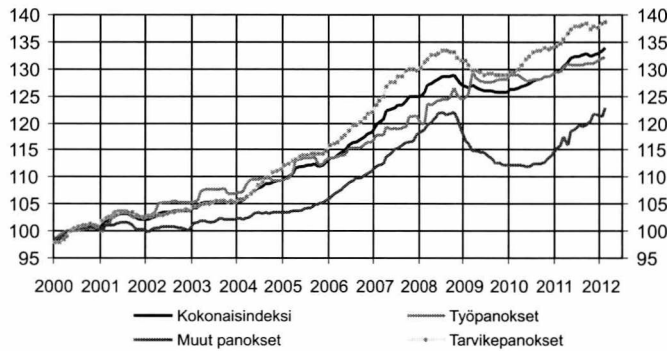
Rakennuskustannukset nousivat helmikuussa 3,1 prosenttia

Rakennuskustannukset nousivat 3,1 prosenttia vuoden 2012 helmikuussa edellisen vuoden helmikuuhun verrattuna. Rakentamisen työkustannukset nousivat 2,1 prosenttia, tarvikkepanosten hinnat 3,1 prosenttia ja muut panokset 6,0 prosenttia.

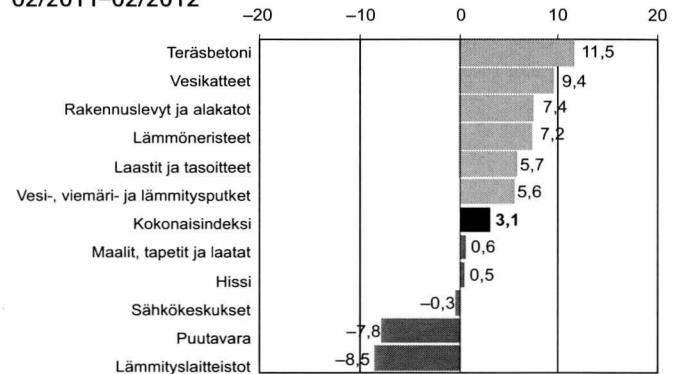
Vuositasolla kasvua oli mm. teräsbetonin ja vesikatteiden hinnoissa. Rakennuskustannusten osatekijöistä eniten laskivat lämmityslaitteistojen ja puutavaran hinnat.

Tammikuusta helmikuuhun rakennuskustannusten kokonaisindeksi nousi 0,4 prosenttia. Työpanosten hinnat pysyivät ennallaan. Tarvikkeiden hinnat nousivat 0,4 prosenttia ja muiden panosten hinnat nousivat 1,3 prosenttia.

Rakennuskustannusindeksi 2000=100, pisteluku



Vuoden aikana tapahtuneet suurimmat muutokset, %
02/2011–02/2012



Rakennuskustannusindeksi 2010=100¹⁾

Vuosi	kk	Kokonaisindeksi		Panokset				Talotyytit					
			Vuosi- muutos %	Työ- panokset	Vuosi- muutos%	Tarvike- panokset	Vuosi- muutos %	Muut panokset	Vuosi- muutos %	Asuin- kerrostalo	Asuin- pientalo	Toimitila	Tuotanto- rakennus
2010		100,0		100,0		100,0		100,0		100,0	100,0	100,0	100,0
2011		103,3	3,3	101,8	1,8	103,7	3,6	106,1	6,1	102,6	103,2	103,4	103,7
2010	1	99,0		100,4		98,6		97,3		99,0	98,9	99,2	99,0
	2	98,8		100,4		98,2		97,1		98,7	98,7	98,9	98,7
	3	99,3		100,4		98,8		98,3		99,1	99,2	99,5	99,2
	4	99,3		100,1		98,9		99,0		98,9	99,2	99,4	99,4
	5	99,3		99,5		99,1		99,5		99,4	99,4	99,3	99,2
	6	99,7		99,5		99,6		100,2		99,9	99,7	99,5	99,6
	7	100,2		99,7		100,2		101,4		100,5	100,3	100,1	100,1
	8	100,2		99,7		100,5		100,2		100,5	100,3	100,1	100,0
	9	100,6		99,9		100,9		100,7		100,7	100,6	100,5	100,4
	10	101,3		100,1		101,8		101,1		101,4	101,2	101,2	101,4
	11	101,1		100,1		101,4		102,1		100,9	101,2	101,0	101,3
	12	101,4		100,4		101,8		102,4		101,0	101,4	101,4	101,8
2011	1	101,7	2,7	100,8	0,4	102,0	3,4	103,1	6,0	101,2	101,8	101,7	102,0
	2	101,7	3,0	100,8	0,4	101,9	3,8	103,6	6,6	101,3	101,7	101,7	102,1
	3	102,4	3,2	101,5	1,1	102,4	3,7	105,0	6,9	101,9	102,3	102,5	102,8
	4	102,9	3,7	102,0	2,0	103,3	4,4	103,7	4,7	102,1	102,9	103,0	103,4
	5	103,5	4,2	101,9	2,4	103,9	4,8	106,1	6,6	103,0	103,5	103,5	103,9
	6	103,7	4,1	101,9	2,4	104,2	4,6	106,1	5,9	103,2	103,6	103,7	104,0
	7	103,8	3,6	101,8	2,1	104,4	4,2	106,5	5,0	103,1	103,7	103,9	104,4
	8	103,9	3,7	101,8	2,2	104,5	4,0	106,7	6,5	103,2	103,8	104,0	104,4
	9	104,1	3,6	102,0	2,1	104,8	3,8	107,1	6,4	103,4	103,9	104,2	104,7
	10	103,7	2,4	102,0	1,9	103,9	2,1	107,6	5,7	102,6	103,6	104,1	104,1
	11	104,1	3,0	102,0	1,9	104,3	2,8	108,8	6,5	103,0	103,9	104,4	104,4
	12	104,1	2,7	102,5	2,1	104,2	2,3	108,5	6,0	103,0	104,0	104,5	104,6
2012	1	104,5	2,8	102,9	2,1	104,6	2,6	108,4	5,1	103,6	104,2	104,8	105,0
	2	104,9	3,1	102,9	2,1	105	3,1	109,8	6,0	103,9	104,6	105,0	105,7

1) Rakennuskustannusindeksi julkaistiin 12.4.2011 uudella perusvuodella 2010. Tilaston tietosisältö on muuttunut uudistuksen yhteydessä.

Lähde: Tilastokeskus, Rakennuskustannusindeksi

Lisätietoja: tilastokeskus.fi/til/rki

Tiedustelut: Jan Moilanen, puh. 09 17 341

Sähkötarvikkeiden tukkumyynti kasvoi helmikuussa

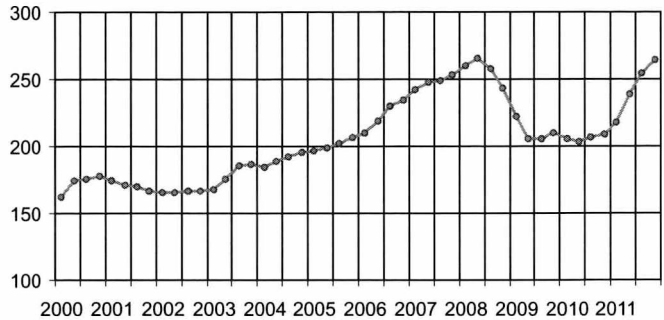
Sähkötukkuosien myynnin arvo vuoden 2012 helmikuussa oli 63,7 miljoonaa euroa. Kasvu edellisvuodesta oli 8 prosenttia.

Vuonna 2011 koko vuoden myynnin arvo oli 886 miljoonaa euroa. Myynti kasvoi vuoteen 2010 verrattuna yli 10 prosenttia.

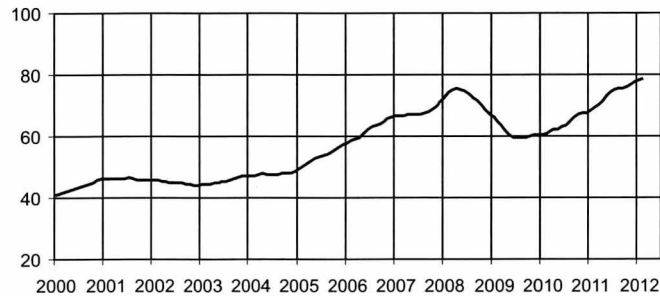
LVI-tukun viimevuoden myynnin arvo oli 1 016 miljoonaa euroa, jossa kasvu edellisvuoteen oli 15,3 prosenttia.

Vähittäisrautakaupan myynnissä kasvu loka-joulukuussa oli 5,7 prosenttia. Joulukuun myynti oli 6,9 prosenttia edellisvuotista suurempi.

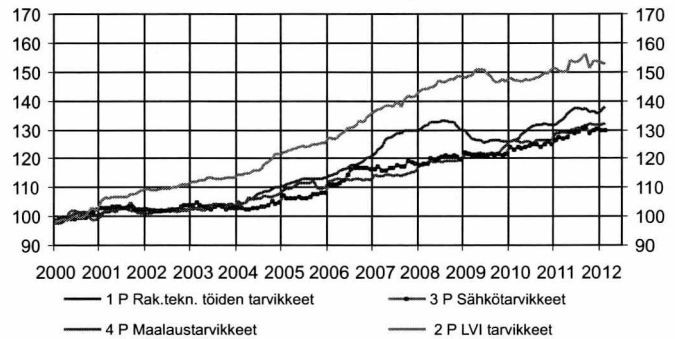
LVI-tarvikkeiden tukkukaupan trendi, neljänneksittäin, milj. euroa



Sähkötarvikkeiden tukkukaupan trendit, milj. euroa



Rakennuskustannusindeksi 2000=100, osaindeksit



Sähkö- ja LVI-tarvikkeiden tukkukauppa

	Sähkötarvikkeiden tukkukauppa ²⁾				Rakennuskustannusindeksi 2000=100, osaindeksit				LVI-tarvikkeiden tukkukauppa ¹⁾					
	alkuper. milj. euroa	trendi	vuosi-muutos %	Rakennus-tekni- sten töiden tarvikkeet	LVI-tarvikkeet 1 P	2 P	Sähkötarvikkeet ilman talous- kojeita 3 P	Maalaus- tarvikkeet 4 P	Alkuper. milj. euroa	trendi	vuosi- muutos %			
2010	1	50,6	60,6	-11,8	126,0	148,1	123,8	126,0	2007	I	222,7	242,1	17,7	
	2	50,2	61,0	-6,6	126,4	146,8	123,1	126,3		II	252,6	247,2	12,6	
	3	59,6	61,6	-1,0	126,9	147,1	123,8	125,7		III	259,2	249,2	7,8	
	4	57,8	62,0	3,3	128,4	146,7	123,5	125,3		IV	261,2	253,0	8,2	
	5	64,3	62,4	8,8	129,5	147,3	124,1	125,7		2008	I	236,0	260,5	6,0
	6	67,4	62,9	9,8	130,6	147,2	124,5	125,8			II	274,9	265,1	8,8
	7	54,4	63,8	0,1	131,3	147,4	125,2	125,1			III	269,3	258,2	3,9
	8	70,9	65,0	18,5	131,6	148,0	124,9	126,4			IV	251,5	242,8	-3,7
	9	80,7	66,2	9,2	131,8	148,6	124,1	126,5		2009	I	201,7	222,7	-14,5
	10	79,0	67,0	11,0	132,1	149,8	125,0	126,2			II	210,5	206,0	-23,4
	11	77,8	67,4	16,8	131,6	149,5	125,8	126,4			III	216,1	205,4	-19,8
	12	63,4	67,6	10,0	131,7	150,9	125,2	126,5		IV	219,2	209,7	-12,8	
2011	1	57,0	68,3	11,3	131,8	151,5	126,2	128,8	2010	I	182,0	205,6	-9,8	
	2	59,0	69,2	16,0	132,5	150,4	127,3	128,8		II	210,3	203,0	-0,1	
	3	69,4	70,1	14,9	133,5	149,8	127,1	129,3		III	248,8	207,1	15,1	
	4	61,0	71,4	4,3	135,3	150,2	127,4	128,9		IV	240,3	209,2	9,6	
	5	80,9	72,9	25,4	136,5	154,3	129,4	129,8	2011	I	209,5	217,7	15,1	
	6	74,7	74,2	9,9	137,4	153,1	128,7	130,1		II	256,9	238,9	22,2	
	7	66,3	75,0	20,9	137,2	153,6	129,3	130,8		III	272,1	254,5	9,4	
	8	82,4	75,4	14,0	137,1	155,1	130,5	130,4		IV	277,5	264,1	15,5	
	9	92,6	75,5	13,1	137,4	156,1	131,3	131,4						
	10	84,3	76,0	5,2	136,2	151,2	129,0	132,2						
	11	87,5	77,0	11,2	136,3	153,5	130,0	131,8						
	12	71,0	78,0	10,4	135,7	153,6	130,1	131,7						
2012	1	68,2	78,4	19,6	136,7	153,1	129,8	131,8						
	2	63,7	78,7	8,0	137,8	152,9	129,6	132,0						

1) LVI-tarvikkeiden tilastointi on muutettu 6/2011 neljännesvuosittaiseksi.

2) Tilastoon on vuoden 2012 alusta lukien tullut uusi ilmoittaja, jonka viime vuoden liikevaihto 10,7 milj. euroa on lisätty vuoden 2011 myyntilukuihin.

Myynnin lisäys on jaettu eri kuukausille samassa suhteessa kuin sähkötarvikkeiden kokonaismyynti kyseisinä vuosina jakautui eri kuukausille.

Vuosina 1995–1999 tilastossa mukana vain LV tarvikkeet. Sähkötarvikkeiden otoksessa mukana 14 yritystä, jotka edustavat yli 95 prosenttia Suomen sähkötukkukaupasta. Neljännesvuosittain seurataan 45 tuoteryhmän myyntiä.

LVI-tarvikkeiden luvuissa on mukana neljän yrityksen tiedot. Ne kattavat 95 prosenttia LVI-tarvikkeiden tukkukaupan kokonaismyynnistä.

Lähde: Sähköteknisen Kaupan Liitto ry ja LVI-teknisen kaupan liitto ry.

Tiedustelut: Sähköteknisen Kaupan Liitto, Raine Teräsvoori, puh. 09 696 3700, www.stkliitto.fi,

LVI-Teknisen kaupan liitto ry., Magnus Sirén, puh. 010 422 6563, www.tekninen.fi

Talonrakennusyritysten liikevaihto kasvoi loka-joulukuussa

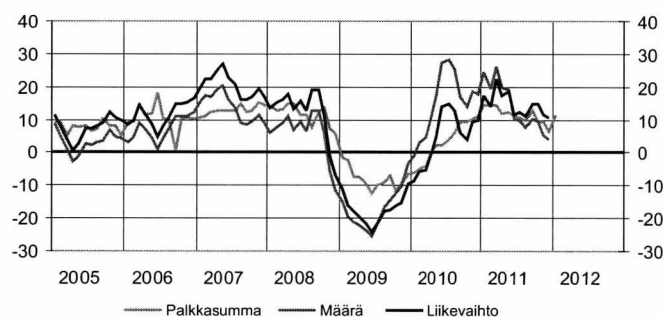
Talonrakennusyritysten liikevaihto kasvoi loka-joulukuussa 10,5 prosenttia vuotta aiemmasta. Erikoistuneen rakentamisen yritysten liikevaihto kasvoi vastaavalla ajanjaksolla 11,4 prosenttia.

Joulukuussa talonrakentamisen liikevaihto kasvoi 11,8 prosenttia vuoden 2010 joulukuusta. Erikoistuneen rakentamisen liikevaihto kasvoi 14,4 prosenttia.

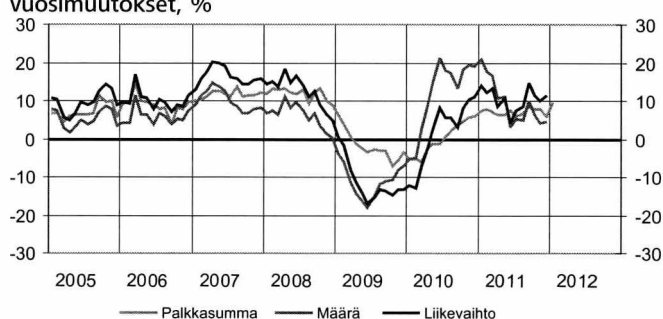
Marras-tammikuussa talonrakennusyritysten maksama palkkasumma kasvoi 11,3 prosenttia edellisen vuoden vastaavasta ajanjaksosta. Erikoistuneen rakentamisen yritysten maksama palkkasumma kasvoi samana aikana 9,5 prosenttia.

Talonrakennusyritysten myynnin määrä kasvoi loka-joulukuussa 3,9 prosenttia ja erikoistuneen rakentamisen yritysten myynnin määrä 4,6 prosenttia. Myynnin määrä lasketaan poistamalla liikevaihdosta hintojen muutosten vaikutukset.

Talonrakentamisen kuukausikuvaajien vuosimuutokset, %



Erikoistuneen rakentamisen kuukausikuvaajien vuosimuutokset, %



Talonrakentamisen kuukausikuvaajat TOL2008²⁾

	Liikevaihtoindeksi 2005=100 ³⁾				Palkkasummaindeksi 2005=100				Myynnin määräindeksi 2005=100				
	41 Talonrakentaminen		43 Erikoistunut rakennustoiminta		41 Talonrakentaminen		43 Erikoistunut rakennustoiminta		41 Talonrakentaminen		43 Erikoistunut rakennustoiminta		
	Alku-peräinen	Vuosi-muutos ¹⁾ %	Alku-peräinen	Vuosi-muutos ¹⁾ %	Alku-peräinen	Vuosi-muutos ¹⁾ %	Alku-peräinen	Vuosi-muutos ¹⁾ %	Alku-peräinen	Vuosi-muutos ¹⁾ %	Alku-peräinen	Vuosi-muutos ¹⁾ %	
2005	100,0		100,0		100,0		100,0		100,0		100,0		
2006	112,6	12,6	110,4	10,4	110,6	10,6	108,9	8,9	108,4	8,4	106,3	6,3	
2007	135,1	20,0	130,0	17,8	125,4	13,4	121,9	12,0	121,7	12,2	116,6	9,7	
2008	147,5	9,1	143,3	10,2	138,2	10,2	135,4	11,1	126,6	4,1	122,9	5,4	
2009	122,0	-17,3	124,3	-13,2	126,7	-8,4	132,1	-2,4	106,4	-16,0	108,4	-11,8	
2010	129,9	6,4	129,7	4,4	132,9	4,9	133,1	0,8	124,6	17,1	124,4	14,7	
2011	148,4	14,2	143,6	10,7	147,4	10,9	142,8	7,3	138,8	11,4	134,1	7,8	
2010	1	82,9	-8,5	83,0	-12,3	97,6	-6,0	107,9	-5,4	76,7	-1,2	76,9	-5,3
	2	96,4	-5,6	95,8	-12,8	113,4	-5,0	114,0	-5,4	90,0	3,2	89,4	-4,8
	3	114,3	-5,4	117,7	-7,3	117,2	-3,9	124,5	-6,1	107,5	4,9	110,8	2,9
	4	113,6	-0,9	112,0	-2,6	128,8	0,2	126,3	-2,8	107,9	10,6	106,3	8,5
	5	122,1	4,9	123,1	2,4	122,2	2,2	122,4	-1,2	116,8	17,4	117,8	14,7
	6	161,5	13,8	156,8	8,1	157,6	2,1	148,2	-1,4	155,4	27,6	150,9	21,2
	7	123,7	14,7	115,3	5,5	160,9	4,0	160,1	0,6	119,6	28,1	111,5	17,9
	8	163,1	12,9	133,5	5,7	127,7	6,1	131,1	1,9	158,0	25,4	129,3	17,5
	9	138,7	5,9	146,8	2,9	133,8	9,2	134,8	3,9	134,6	16,8	142,3	13,4
	10	134,0	4,2	149,3	8,3	144,5	9,5	141,7	4,7	130,0	13,9	144,8	18,3
	11	161,6	9,6	151,6	10,2	131,6	10,4	129,4	5,7	156,4	18,7	146,8	19,3
	12	147,0	9,7	171,1	11,0	159,5	11,2	157,0	6,0	142,3	17,7	165,6	19,0
2011	1	103,9	17,2	100,3	13,9	116,2	14,4	118,4	7,6	100,3	24,4	96,8	20,8
	2	114,4	14,0	103,9	12,2	127,3	14,6	122,6	8,0	110,2	19,5	100,1	17,7
	3	140,9	22,3	131,4	13,2	131,4	14,2	129,4	6,9	135,3	26,1	126,1	16,6
	4	125,6	17,5	118,0	8,5	143,3	11,9	136,2	6,4	120,0	19,7	112,7	10,6
	5	148,6	18,6	141,1	10,7	138,8	12,3	131,3	6,4	140,7	19,2	133,6	11,2
	6	169,3	11,7	149,1	4,2	171,9	11,1	158,4	7,3	159,1	10,4	140,2	3,1
	7	139,0	12,2	134,7	7,5	176,4	10,5	167,4	6,1	129,9	9,7	125,9	5,1
	8	190,5	11,3	156,3	8,5	141,4	9,7	142,7	6,6	177,0	7,6	145,3	5,0
	9	159,4	14,9	162,4	14,6	158,0	12,6	152,9	8,7	147,2	10,2	150,0	9,9
	10	150,3	14,8	160,8	11,6	144,7	9,4	143,3	7,7	137,8	9,3	147,4	6,3
	11	174,4	11,5	169,1	10,0	146,2	9,5	140,8	7,7	158,7	5,4	153,9	4,0
	12	164,4	10,5	195,7	11,4	173,1	6,5	170,2	6,1	148,8	3,9	177,1	4,6
2012	1					134,1	11,3	132,1	9,5				

1) Vuosi- ja kuukausimuutokset alkuperäisen sarjan kolmen viimeisimmän kuukauden keskiarvon muutokset edellisen vuoden vastaavasta ajanjaksosta.

2) Tilastossa otettiin käyttöön uusi toimialaluokitus TOL2008 sekä uusi perusvuosi 2005=100 huhtikuussa 2009.

3) Rakentamispalveluiden käänteinen arvonnäkökulma otettiin Suomessa käyttöön huhtikuussa 2011 (hallituksen esitys 41/2010). Uudistus aiheuttaa muutoksia tämän tilaston lähdeaineistona käytettävään Verohallinnon kausiveroaineistoon huhtikuun 2011 tiedoista lukien. Verouudistuksen vaikutus liikevaihtoindeksiin on pyritty eliminoimaan uudistamalla liikevaihdon muodostussääntöä. Uuden muodostussääntö mukainen liikevaihtotieto on mahdollisimman vertailukelpoinen vanhan liikevaihtotiedon kanssa.

Lähde: Tilastokeskus, Rakentamisen liikevaihtokuvaaja, Palkkasummakuvaajat

Lisätietoja: tilastokeskus.fi/til/riv

Tiedustelut: Mira Kuussaari, puh. 09 17 341

Helmikuussa talonrakennusalan työttömien määrä väheni prosentin

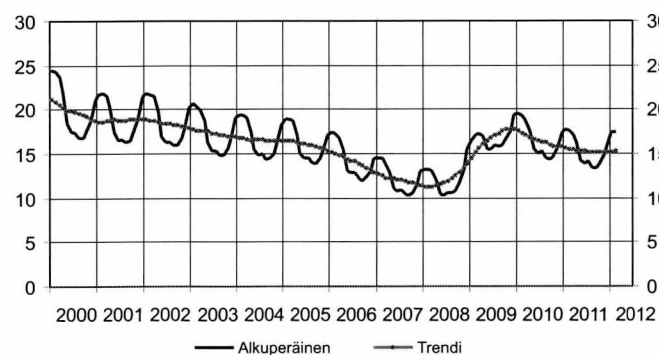
Vuoden 2012 helmikuussa talonrakennusalan työttömien määrä väheni 1,1 prosenttia vuoden 2011 helmikuusta.

Työttömänä kuluvan vuoden tammikuussa oli runsaat 17 400 talonrakentajaa. Viime vuoden vastaavana aikana työt-

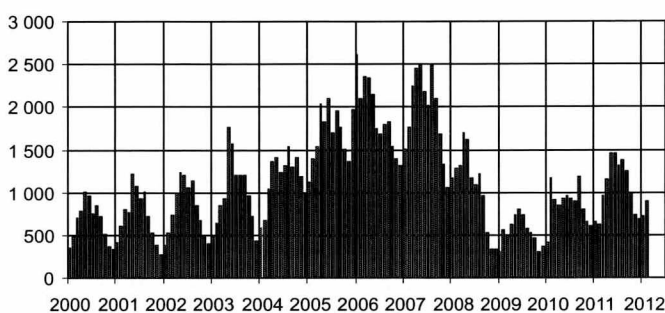
tömänä oli lähes 17 600 henkeä. Tammikuusta helmikuuhun työttömien määrä kasvoi 20 hengellä.

Avoimia työpaikkoja oli talonrakennusosalalla joulukuussa 905. Määrä on 44 prosenttia edellisvuotista enemmän.

Talonrakennusalan työttömät, 1 000 henkeä



Talonrakennusalan avoimet työpaikat, kpl



Talonrakennusalan työllisyys

		Työttömät (TEM)			Avoimet työpaikat (TEM)	
		1 000 henkeä	Trendi	Vuosi- muutos %	Kpl	Vuosi- muutos %
2005	k.a.	16,1		-3	1 690	44
2006	k.a.	14,2		-12	1 972	17
2007	k.a.	12,0		-14	1 972	0
2008	k.a.	12,0		0	1 065	-44
2009	k.a.	16,7		39	542	-54
2010	k.a.	15,3		-7	861	59
2010	1	19,6	17,5	19	415	40
	2	19,3	17,3	13	1 178	108
	3	18,8	17,1	8	913	84
	4	17,6	16,9	3	853	38
	5	15,5	16,7	0	937	28
	6	15,0	16,5	-3	956	18
	7	15,3	16,4	-4	931	27
	8	14,5	16,2	-8	894	54
	9	14,3	16,0	-11	1 183	124
	10	14,7	15,8	-13	802	71
	11	15,6	15,8	-12	655	114
	12	17,3	15,7	-11	616	67
2011	1	17,7	15,6	-10	659	59
	2	17,6	15,5	-9	627	-47
	3	17,2	15,5	-8	961	5
	4	16,4	15,4	-7	1 151	35
	5	14,2	15,3	-9	1 466	56
	6	13,9	15,3	-7	1 454	52
	7	14,3	15,2	-7	1 321	42
	8	13,4	15,2	-8	1 374	54
	9	13,4	15,2	-6	1 246	5
	10	13,9	15,2	5	991	24
	11	14,8	15,1	-6	734	12
	12	16,5	15,1	-5	684	11
2012		17,4	15,2	-2	716	9
		17,4	15,3	-1	905	44

Lähde: Tilastokeskus, Työvoimatutkimus, Työ- ja elinkeinoministeriö

Lisätietoja: tilastokeskus.fi/til/tyti, tem.fi

Tiedustelut: Kalle Sinivuori, puh. 09 17 341 ja TEM, työnvälitystilasto, puh. 010 60 4001

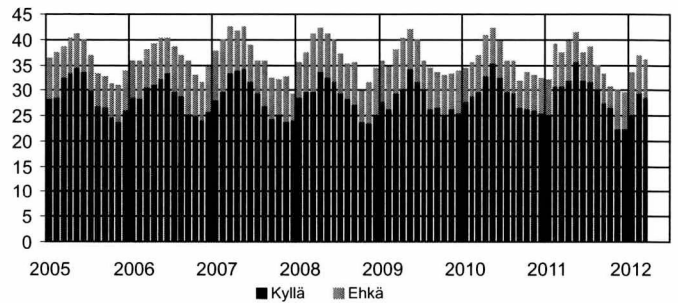
Korjausrakentamisessa tehtyjen työtuntien määrä kasvoi helmikuussa

Vuoden 2012 helmikuussa korjausrakentamisessa tehtyjen työtuntien määrä kasvoi 11 prosenttia vuodentakaisesta. Tehtyjen työtuntien osuus kaikista talonrakennusalan ammattirakentajien työtunneista oli lähes 46 prosenttia. Uudisrakentamisessa tehtyjen työtuntien määrä kasvoi yli 25 prosenttia.

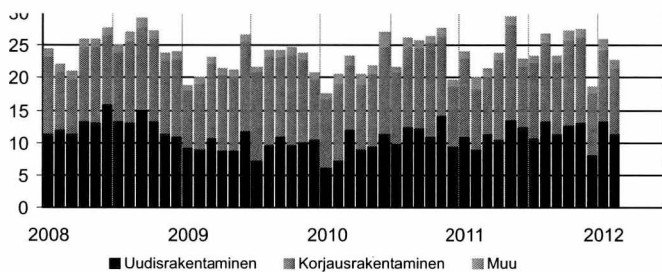
Korjausrakentamisessa tehdyistä työtunneista 57,5 prosenttia syntyi asuinrakennusten korjaamisesta ja 42,5 prosenttia muiden rakennusten korjaamisesta.

Helmikuussa tehtiin talonrakentamisessa ja erikoistuneessa rakentamisessa yhteensä 22,7 miljoonaa työtuntia. Määrä oli 13,5 prosenttia enemmän kuin vuotta aiemmin. Talonrakentamisessa tehtyjen työtuntien määrä kasvoi lähes 11 prosenttia ja erikoistuneessa rakentamisessa runsaat 15 prosenttia vuoden 2011 helmikuusta.

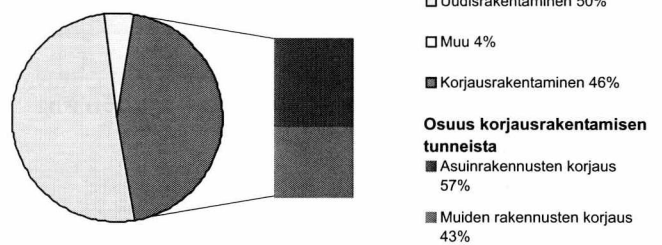
Kotitalouksien asunnon korjausaikomukset, prosenttia kotitalouksista



Talonrakennusalan ammattirakentajien työtuntijakauma, milj. tuntia, TOL 2008



Talonrakennusalan ammattirakentajien (TOL 2008) työtuntijakauma helmikuu 2011



Korjausrakentaminen

Vuosi	kk	Kotitalouksien asunnon korjausaikomukset Prosenttia kotitalouksista				Talonrakennusalan ammattirakentajien työtunnit TOL 2008 ¹⁾ milj. tuntia				Korjausrakentamisen tuntien jakauma, %	
		Asunnon korjaus		Peruskorjaus		Yhteensä	Uudis- rakentaminen	Korjaus- rakentaminen	Muu	Asuinrakennusten korjaus	Muiden rakennusten korjaus
		kyllä	ehkä	kyllä	ehkä						
2010	1	27,8	6,4	15,6	6,3	17,5	6,3	10,5	0,7	59,0	41,0
	2	29,0	6,4	15,7	7,1	20,5	7,4	11,8	1,3	68,3	31,7
	3	29,9	7,0	15,3	7,2	23,3	12,2	9,8	1,4	63,1	36,9
	4	33,0	7,8	17,4	7,1	20,5	9,1	9,9	1,6	63,1	36,9
	5	35,4	6,9	17,2	7,1	21,9	9,6	11,2	1,0	63,7	36,4
	6	32,5	7,1	16,1	6,3	27,0	11,5	13,3	2,1	69,2	30,8
	7	29,9	5,7	15,5	6,1	21,6	9,9	11,1	0,6	62,7	37,3
	8	29,6	6,1	17,3	7,0	26,1	12,6	12,3	1,2	52,9	47,1
	9	26,7	5,2	17,1	6,1	25,8	12,4	12,2	1,2	55,8	44,2
	10	26,5	7,0	16,5	8,1	26,3	11,0	14,5	0,8	62,2	37,8
	11	26,1	6,8	15,3	7,2	27,6	14,3	12,0	1,3	63,7	36,3
	12	25,6	6,7	15,6	7,7	19,7	9,4	9,4	0,9	62,9	37,2
2011	1	25,2	6,9	13,5	8,1	24,1	11,0	12,2	0,8	56,5	43,5
	2	30,8	8,2	17,9	6,8	20,0	9,1	9,3	1,6	52,8	47,3
	3	30,9	6,6	15,8	5,7	21,4	11,5	8,9	1,0	57,1	42,9
	4	32,0	7,7	18,5	7,6	23,8	10,5	12,3	1,0	52,2	47,8
	5	35,7	5,7	19,0	5,7	29,4	13,7	14,6	1,0	69,9	30,2
	6	32,0	5,4	16,1	5,0	23,0	12,5	9,4	1,1	59,7	40,3
	7	31,8	6,6	17,1	6,9	23,4	10,9	11,5	1,0	55,6	44,4
	8	30,3	4,5	14,5	6,3	26,7	13,5	12,1	1,1	72,3	27,8
	9	27,5	5,6	14,8	6,7	23,4	11,5	10,9	1,0	51,3	48,7
	10	26,8	3,9	15,9	6,3	27,2	12,8	13,2	1,2	61,7	38,3
	11	22,6	7,4	15,4	5,2	27,4	13,1	13,3	1,0	60,9	39,1
	12	22,4	7,2	13,9	7,6	18,5	8,3	9,5	0,8	57,9	42,1
2012	1	25,3	8,3	13,4	5,5	26,0	13,3	11,1	1,5	49,6	50,4
	2	29,6	7,2	14,6	7,5	22,7	11,4	10,3	1,0	57,5	42,5
	3	28,7	7,4	15,0	7,9						

1) Tiedot perustuvat Työvoimatutkimukseen, jossa siirryttiin TOL 2008 luokitukseen vuoden 2009 alusta. Työtunnit sisältävät talonrakentamisen ja erikoistuneen rakentamisen tunnit.

Lähde: Tilastokeskus, Kuluttajabarometri ja Korjausrakentaminen
Tiedustelut: Pertti Kangassalo ja Kaj Isaksson, puh. 09 17 341

Uusimmat suuret rakennuskohteet

Kunta	Luvan myöntökk	Omistajan nimi		Rakennustyyppi	Tilavuus, m ³	Aloitus kk
Helsinki	201201	KOY MANNERHEIMINTIE 105	uusi	Toimistorak.	54 020	201202
Mäntsälä	201112	REXAM OY	laaj.	Varastorak.	114 730	
Turku	201112	MOTONET OY	uusi	Liikerak.	70 650	
Tampere	201111	TAMPEREEN KAUPUNKI	uusi	Opetusrak.	99 400	
Raahe	201111	RAAHEN KAUPUNKI	uusi	Varastorak.	84 600	201111
Lahti	201111	LAHDEN KAUPUNKI	uusi	Asuinrak.	54 900	
Jyväskylä	201111	KOY JYVÄSKYLÄN LOGISTIikka	uusi	Varastorak.	52 210	
Kuopio	201111	OY GUST. RANIN	uusi	Teollisuusrak.	50 000	
Kokkola	201110	RUOKAKESKO OY	uusi	Liikerak.	125 900	201111
Tampere	201110	KOY TAMPEREEN TORNIHOTELLI	laaj.	Liikerak.	53 800	
Rovaniemi	201109	ROVANIEMEN ENERGIA OY	uusi	Teollisuusrak.	208 384	
Espoo	201109	ESPOON KAUPUNKI	uusi	Kokoontumisrak.	84 000	201112
Kurikka	201109	KOY METALLIMAJA	uusi	Teollisuusrak.	58 837	201110
Vantaa	201109	VANTAAN KAUPUNKI	uusi	Liikerak.	52 500	
Kauhajoki	201109	KAUHAJOEN TEURASTAMOKIINTEISTÖT OY	laaj.	Teollisuusrak.	50 553	201201
Vantaa	201108	KOY VANTAAN PAKKALANTIE 27	uusi	Varastorak.	277 419	201109
Seinäjäki	201108	HT-KIINTEISTÖT OY	uusi	Varastorak.	115 000	
Sotkamo	201108	TALVIVAARA SOTKAMO OY	uusi	Teollisuusrak.	92 450	201108
Tampere	201108	JALITSU OY	uusi	Kokoontumisrak.	86 203	201110
Tampere	201108	TAMPEREEN KAUPUNKI	uusi	Teollisuusrak.	81 600	
Tampere	201108	TAMPEREEN KAUPUNKI	uusi	Toimistorak.	62 600	
Jyväskylä	201108	JYVÄSKYLÄN KAUPUNKI	uusi	Liikenteen rak.	53 000	201108
Salo	201107	SUUR-SEUDUN OSUUSKAUPPA	laaj.	Liikerak.	82 078	201107
Lahti	201107	LUHTA-KIINTEISTÖT OY	uusi	Toimistorak.	71 800	201107
Eura	201107	T:MI NURMISEN VIEMÄRINAVALUS	uusi	Varastorak.	71 540	
Kankaanpää	201107	KANKAANPÄÄN KAUPUNKI	laaj.	Teollisuusrak.	52 310	
Vantaa	201106	VANTAAN ENERGIA SÄHKÖVERKOT OY	uusi	Teollisuusrak.	480 045	
Kuopio	201106	KUOPION KAUPUNKI	uusi	Liikerak.	324 702	201106
Kuopio	201106	KUOPION KAUPUNKI	uusi	Liikerak.	263 142	201106
Nurmijärvi	201106	NURMIJÄRVEN KUNTA	uusi	Varastorak.	230 200	201111
Keminmaa	201106	OUTOKUMPU CHROME OY	uusi	Varastorak.	146 420	
Oulu	201106	LEMMINKÄINEN TALO OY	uusi	Liikerak.	137 802	
Espoo	201106	RAKENNUSOSAKE YHTIÖ HARTELA	uusi	Liikerak.	95 480	
Tampere	201106	TOIVONEN YHTIÖT OY	uusi	Teollisuusrak.	94 925	
Ylivieska	201106	KOY YLIVIESKAN KODINKESKUS	uusi	Liikerak.	85 300	201106
Tampere	201106	TOIVONEN YHTIÖT OY	uusi	Varastorak.	74 000	
Kotka	201106	MASKU KIINTEISTÖT OY	uusi	Liikerak.	71 440	
Helsinki	201106	KOY KANNELMÄEN KAUPPAKESKUS	laaj.	Liikerak.	70 098	201112
Tampere	201106	TAMPEREEN KAUPUNKI	uusi	Hoitoalan rak.	67 260	201111
Siilinjärvi	201106	YARA SUOMI OY	uusi	Teollisuusrak.	61 180	201112
Kirkkonummi	201106	PA-HU OY	uusi	Varastorak.	53 000	201107
Vantaa	201105	KOY VANTAAN TIETOTIE 11	uusi	Toimistorak.	245 400	201105
Tornio	201105	OUTOKUMPU CHROME OY	laaj.	Teollisuusrak.	114 000	201105
Hamina	201105	KOY GERHARDIN VÄYLÄ 1	laaj.	Varastorak.	93 700	
Vantaa	201105	IKANO RETAIL CENTRES VANDA OY	uusi	Liikerak.	82 590	201011
Hollola	201105	RUSKON BETONI OY	uusi	Teollisuusrak.	63 712	201106
Kotka	201104	FERTILOG OY	uusi	Varastorak.	185 600	201109
Helsinki	201104	KIINTEISTÖVIRASTO	uusi	Liikenteen rak.	158 000	201108
Helsinki	201104	KESKINÄINEN ELÄKEVAKUUTUSYHTIÖ ETERA	uusi	Toimistorak.	67 407	201106
Valkeakoski	201104	HARTELA OY	uusi	Liikerak.	63 500	201105
Kauhajoki	201104	RUOKAKESKO OY	uusi	Liikerak.	63 420	201107
Järvenpää	201104	FORTUM POWER AND HEAT OY	uusi	Teollisuusrak.	56 290	201108
Tornio	201103	OUTOKUMPU CHROME OY	uusi	Teollisuusrak.	231 300	201105
Espoo	201103	SRV TOIMITILAT OY	uusi	Toimistorak.	146 268	
Kirkkonummi	201103	NOKIA ASSET MANAGEMENT OY	uusi	Teollisuusrak.	129 044	201106
Helsinki	201103	OP-ELÄKEKASSA JA S-ASUNNOT	uusi	Asuinrak.	91 100	201104
Sodankylä	201103	KEVITSA MINING OY	uusi	Liikenteen rak.	74 050	
Hämeenlinna	201102	HÄMEENLINNAN KAUPUNKI	uusi	Liikerak.	287 590	
Hämeenlinna	201102	CAN-PACK S.A.	uusi	Teollisuusrak.	176 410	201105
Helsinki	201102	TECHNOPOLIS OYJ	uusi	Toimistorak.	66 030	201103
Riihimäki	201102	EKOKEM OY AB	uusi	Teollisuusrak.	54 660	201104
Seinäjäki	201102	SEINÄJOEN TEKNOLOGIAKESKUS OY	laaj.	Opetusrak.	51 650	201105

Lähde: Väestörekisterikeskus, Väestötietojärjestelmä
Tiedustelut: Tommi Niemi, puh. 09 22 9161

Port Payé
Finlande
126676
Itella Posti Oy

PRIORITY

Itella Green

Tilastokeskus
PL 2 C
00022 TILASTOKESKUS
puh. 09 1734 2220
kirjasto@tilastokeskus.fi
www.tilastokeskus.fi

ISSN 1796–2358 (pdf)
ISSN 1238–7142 (print)

Tuotenumero 3310 (print)
Tuotenumero 3311 (pdf)

