

# Talonrakentamisen suhdanteet

Maaliskuu 2012

TILASTOKIRJASTO



136 017 9300



## Sisällys

<b>Talonrakentamisen suhdanteet, maaliskuu 2012</b> . . . . .3	<b>Talonrakentamisen kuukausikuvaajat</b> . . . . .12 <i>Talonrakennusyritysten liikevaihto kasvoi syys-marraskuussa</i>
<b>Uudisrakentaminen</b> . . . . .4 <i>Rakennuslupien kuutiomäärä väheni runsaat 14 prosenttia joulukuussa</i>	<b>Talonrakentamisen työllisyys</b> . . . . .13 <i>Tammikuussa talonrakennusalan työttömien määrä väheni</i>
<b>Asuntotuotanto</b> . . . . .5 <i>Joulukuussa rakennuslupa 1 691 asunnon rakentamiseen</i>	<b>Korjausrakentaminen</b> . . . . .14 <i>Korjausrakentamisen tehdyt työtunnit vähenivät tammikuussa 9 prosenttia</i>
<b>Uudisrakentamisen volyyymi-indeksi</b> . . . . .6 <i>Uudisrakentamisen volyyymi kasvoi 2,6 prosenttia joulukuussa</i>	<b>Uusimmat suuret rakennushankkeet</b> . . . . .15
<b>Myönnetyt rakennusluvut</b> . . . . .8	Trendi kuvaa sarjan pitkän ajan suhdannevaihtelua. Kausitasoitettut sarjat tuotetaan TRAMO/SEATS -menetelmällä.
<b>Rakennuskustannusindeksi</b> . . . . .10 <i>Rakennuskustannukset nousivat tammikuussa 2,8 prosenttia</i>	Julkaisussa *-merkityt tiedot ovat ennakkotietoja.
<b>Rakennustarvikkeiden kauppa</b> . . . . .11 <i>Rakennustarvikkeiden tukkumyynti kasvoi tammikuussa</i>	Julkaisussa käytetty muutos % on laskettu edellisen vuoden vastaavasta ajankohdasta tai -jaksosta.

**Rakentamisen ja asumisen verkkopalvelu**  
**<http://www.tilastokeskus.fi/tup/rakas>**

on päivitetty Talonrakentamisen verkkopalvelun osalta 9.3.2012.

### Lisätietoja:

Merja Järvinen, puh. 09 17 341  
tai ko. sivun alalaidassa mainittu henkilö.

sähköposti: rakennus.suhdanne@tilastokeskus.fi

Kestotilauksena 120 euroa. Sisältää verkkopalvelun.  
Ilmestyy 11 kertaa vuodessa.

© 2012 Tilastokeskus

Julkaisun tiedot vapaasti lainattavissa. Lainattaessa mainittava ko. tiedon kohdalla ilmoitettu lähde.

ISSN 1238-7142 (print)  
ISSN 1796-2358 (pdf)

Kannen kuva: Kuvatoimisto Rodeo Oy

# Talonrakentamisen suhdanteet maaliskuussa 2012

## Rakennuslupien kuutiomäärä väheni edelleen

### Joulukuu 2011

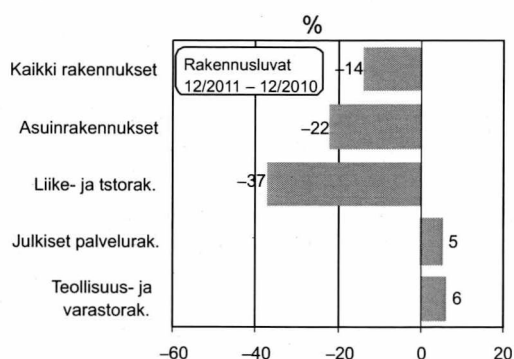
Kaikki rakennukset -14 %

Asuinrakennukset -22 %

### Tammi- Jouluku 2011

Kaikki rakennukset +6 %

Asuinrakennukset +2 %



## Talonrakennusyritysten (TOL 41) liikevaihto kasvoi

### Liikevaihto

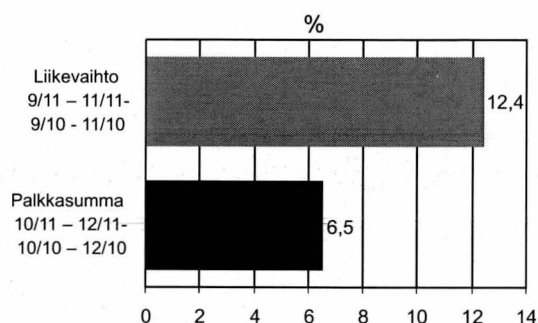
Marraskuussa +8,9 %

Syys-marraskuussa +12,4 %

### Palkkasumma

Joulukuussa +7,4 %

Loka-joulukuussa +6,5 %



## Erikoistuneen rakentamisen (TOL 43) liikevaihto kasvoi

### Liikevaihto

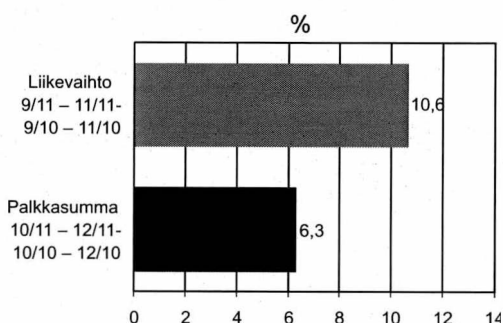
Marraskuussa +12,3 %

Syys-marraskuussa +10,6 %

### Palkkasumma

Joulukuussa +10,5 %

Loka-joulukuussa +6,3 %



## Rakennuskustannukset nousivat tammikuussa 2012

### Rakennuskustannusindeksi 2010=100

Tammikuussa +2,8 %

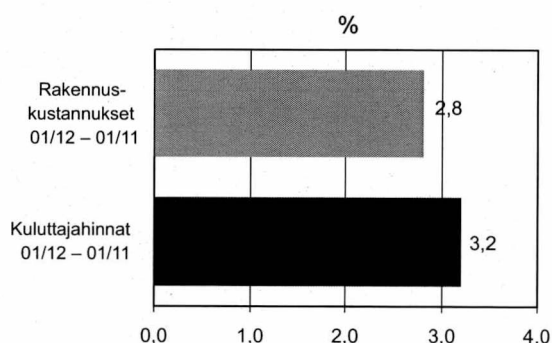
Joulukuusta tammikuuhun 0,4 %

### Inflaatio tammikuussa +3,2 %

### Kuluttajahintaindeksi 2010=100

Tammikuussa +3,2 %

Joulukuusta tammikuuhun +0,6 %



## Talonrakennusalan työttömiä 17 400 tammikuussa

### Talonrakennusalan (TOL 2002) työttömät

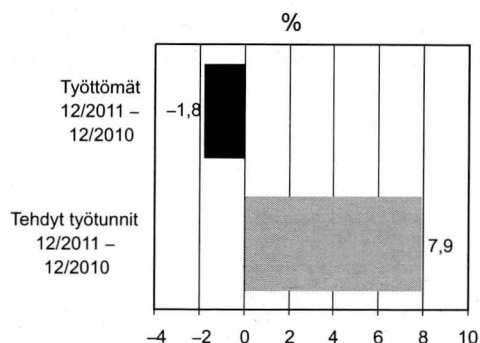
Tammikuussa -1,8 %

Marraskuusta tammikuuhun -4,0 %

Talonrakennusalan (TOL 2008) tehdyt työtunnit

Tammikuussa +7,9 %

Marraskuusta tammikuuhun +0,7 %



## Rakennuslupien kuutiomäärä väheni runsaat 14 prosenttia joulukuussa

Vuoden 2011 joulukuussa rakennuslupia myönnettiin yhteensä 2,1 miljoonalle kuutiometrille, joka on 14,4 prosenttia vähemmän kuin vuotta aiemmin. Tiedot ilmenevät Tilastokeskuksen rakennus- ja asuntotuotantotilaston ennakkotiedoista.

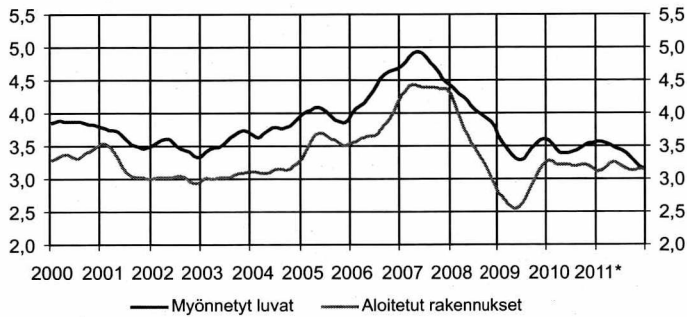
Asuinrakennusten lupakuutioiden määrä väheni joulukuussa 22,5 prosenttia. Asuinkeuhkalojen lupakuutiomäärä laski 43,2 prosenttia. Rivi- ja ketjutaloille myönnettyjen lupien

kuutiomäärä kasvoi joulukuussa 32 prosenttia vuoden takaisesta. Erillisten pientalojen lupakuutiomäärä kasvoi hieman.

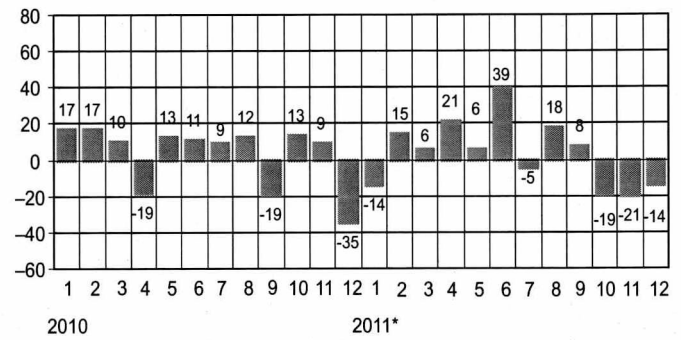
Muulle kuin asuinrakentamiselle myönnettyjen lupakuutioiden määrä väheni 10 prosenttia vuoden takaisesta.

Liike- ja toimistorakennuksille myönnettyjen lupakuutioiden määrä laski eniten vuoden takaisesta, 37,3 prosenttia. Julkisten palvelurakennusten ja teollisuus- ja varastorakennusten lupakuutioiden määrä kasvoi hiukan.

Uudisrakentaminen, milj. m<sup>3</sup>, trendit



Myönnetty rakennusluvut, koko maa, vuosimuutos %



Uudisrakentaminen, koko maa, milj. m<sup>3</sup>

Vuosi	kk	Myönnetty rakennusluvat			Aloitettut rakennukset <sup>2)</sup>		
		milj. m <sup>3</sup>	Trendi	vuosimuutos, % <sup>1)</sup>	milj. m <sup>3</sup>	Trendi	vuosimuutos, %
2005		47,64		10	42,70		13
2006		52,48		10	43,25		1
2007		57,40		9	51,67		19
2008		50,55		-12	41,87		-19
2009		40,80		-19	30,83		-26
2010		41,21		1	38,37		24
2011*		43,12		5	37,89		-1
2010	1	2,65	3,59	17	2,17	3,28	72
	2	2,80	3,52	17	1,68	3,26	-2
	3	3,88	3,45	10	1,99	3,22	2
	4	3,55	3,40	-19	4,16	3,22	48
	5	4,80	3,39	13	4,91	3,22	63
	6	5,58	3,39	11	5,10	3,21	42
	7	2,14	3,41	9	2,73	3,21	-3
	8	3,06	3,43	12	3,88	3,21	33
	9	3,51	3,47	-19	3,80	3,21	8
	10	3,28	3,52	13	3,06	3,21	3
	11	3,43	3,54	9	3,24	3,19	28
	12	2,53	3,55	-35	1,64	3,15	-32
2011*	1	2,27	3,56	-14	2,01	3,12	-7
	2	3,19	3,56	15	1,30	3,13	-23
	3	4,04	3,54	6	2,45	3,18	23
	4	4,28	3,51	21	4,06	3,24	-3
	5	5,01	3,49	6	5,44	3,27	11
	6	7,68	3,46	39	5,23	3,25	3
	7	2,00	3,43	-5	2,58	3,20	-6
	8	3,59	3,38	18	3,95	3,16	2
	9	3,69	3,32	8	3,60	3,14	-5
	10	2,59	3,26	-19	2,83	3,14	-7
	11	2,65	3,20	-21	2,78	3,15	-14
	12	2,13	3,16	-14	1,67	3,16	2

\* Ennakolliset tiedot

1) Rakennuslupien ennakkollisen vuoden muutosprosentit on laskettu edellisen vuoden vastaavan tasoista ennakosta.

2) Aloitusten kuukausiarvot julkaistaan neljännesvuosittain.

Aloitettujen rakennusten ennakkollisen vuoden muutosprosentit on laskettu edellisen vuoden lopullisista luvuista.

Lähde: Tilastokeskus, Rakennus- ja asuntotuotanto

Lisätietoja: tilastokeskus.fi/til/iras

Tiedustelut: Heli Suonio, puh. 09 17 341



## Joulukuussa rakennuslupa 1 691 asunnon rakentamiseen

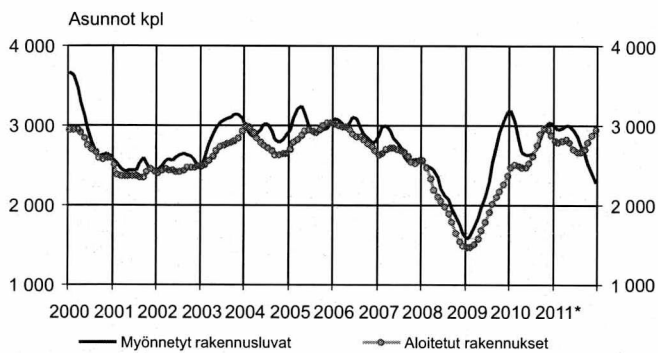
Vuoden 2011 joulukuussa myönnettiin rakennuslupa 1 691 asunnolle, joka on 23 prosenttia vähemmän kuin vuotta aiemmin.

Asuinkerrostaloihin rakennettavien asuntojen lupamäärä väheni runsaat 40 prosenttia vuoden takaisesta. Rivi- ja ketjutalojen asunnoille myönnetty rakennusluvut puolestaan

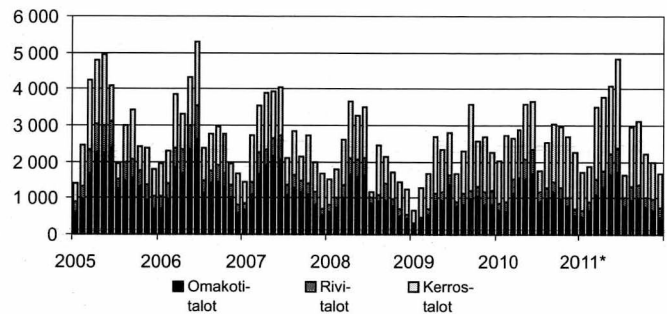
kasvoivat 46 prosenttia vuoden takaisesta. Erillisten pientalojen lupien määrä kasvoi joulukuussa lähes 4 prosenttia.

Tammi-joulukuun aikana on myönnetty rakennuslupa 32 973 asunnolle. Edellisvuoteen verrattuna määrä kasvoi 3 prosenttia. Ennakollisten tietojen mukaan vuonna 2011 valmistui 31 360 asuntoa, joka on 22 prosenttia enemmän kuin vuonna 2010.

### Asuntotuotanto, trendit



### Rakennusluvun saaneet asunnot, kpl, talotyypin mukaan kuukausittain



### Asuntotuotanto, koko maa

Vuosi	kk	Myönnetty rakennuslupa Asunnot, kpl			Aloitettu rakennukset <sup>2)</sup> Asunnot, kpl		
		Alkuper.	Trendi	vuosimuutos, % <sup>1)</sup>	Alkuper.	Trendi	vuosimuutos, %
2005		37 135		6	34 275		6
2006		36 370		-2	33 997		-1
2007		33 609		-8	30 769		-9
2008		27 061		-19	23 476		-24
2009		27 513		2	23 040		-2
2010		33 642		22	33 712		46
2010	1	2 042	3 194	207	1 559	2 466	117
	2	2 749	3 050	107	1 893	2 510	217
	3	2 706	2 810	61	1 882	2 490	52
	4	3 086	2 664	14	3 677	2 473	91
	5	3 662	2 632	39	3 732	2 480	70
	6	3 826	2 633	26	3 563	2 523	35
	7	1 799	2 658	6	1 827	2 622	17
	8	2 570	2 714	11	3 957	2 760	53
	9	3 117	2 819	-18	3 897	2 890	42
	10	2 998	2 958	16	3 480	2 958	55
	11	2 802	3 038	5	2 443	2 944	-10
	12	2 285	3 031	-4	1 802	2 875	-9
2011*	1	1 732	2 979	-15	1 442	2 809	-8
	2	1 905	2 939	-31	1 279	2 792	-32
	3	3 516	2 963	30	2 560	2 815	36
	4	3 827	2 996	25	3 321	2 828	-10
	5	4 103	2 997	19	4 871	2 789	31
	6	5 177	2 950	37	3 392	2 708	-5
	7	1 703	2 852	-4	1 810	2 662	-1
	8	2 989	2 756	17	3 706	2 668	-6
	9	3 174	2 649	7	2 931	2 707	-25
	10	2 229	2 518	-24	2 845	2 787	-18
	11	2 019	2 396	-27	2 404	2 881	-2
	12	1 691	2 289	-23	1 625	2 945	-10

\* Ennakolliset tiedot

1) Rakennuslupien ennakkollisen vuoden muutosprosentit on laskettu edellisen vuoden vastaavan tasoisesta ennakosta.

2) Aloitusten kuukausiarvot julkaistaan neljännesvuosittain.

Aloitettujen rakennusten ennakkollisen vuoden muutosprosentit on laskettu edellisen vuoden lopullisista luvuista.

Lähde: Tilastokeskus, Rakennus- ja asuntotuotanto

Lisätietoja: tilastokeskus.fi/til/ras

Tiedustelut: Heli Suonio, puh. 09 17 341

## Uudisrakentamisen volyymi kasvoi 2,6 prosenttia joulukuussa

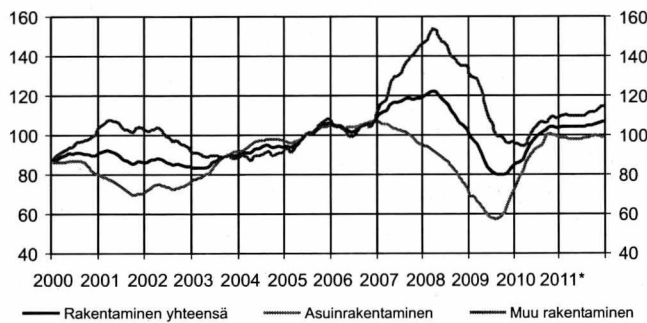
Joulukuussa 2011 käynnissä olevan rakennustuotannon kiinteähintainen arvo eli volyymi kasvoi 2,6 prosenttia vuoden takaiseen verrattuna. Asuinrakentamisen volyymi pysyi lähes edellisen vuoden tasolla.

Asuinrakentamisen volyymi on kasvanut selvästi hitaammin kevästä 2011 lähtien. Joulukuussa rivi- ja ketjutalojen volyymi kasvoi 15,4 prosenttia ja asuinrakentamisen volyymi 8,5 prosenttia. Erillisten pientalojen rakentamisen volyymi väheni 5,7 prosenttia vuoden 2010 joulukuusta.

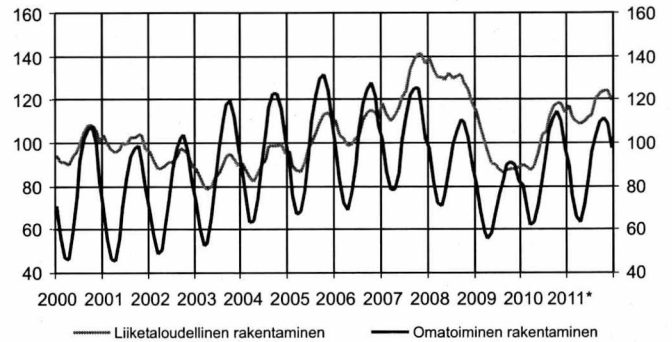
Teollisuus- ja varastorakentamisen volyymi lisääntyi eniten, lähes 24,2 prosenttia vuotta aiemmasta. Teollisuusrakentamisen volyymi kasvoi 12,5 prosenttia ja varastorakentamisen volyymi 47,6 prosenttia vuoden 2010 joulukuusta. Liike- ja toimistorakentamisen volyymi kasvoi 3,5 prosenttia vuoden takaisesta.

Julkisten palvelurakennusten volyymi väheni joulukuussa 6,5 prosenttia vuodesta 2010. Muun kuin asuinrakentamisen volyymi kasvoi 5,6 prosenttia.

Uudisrakentamisen volyymi-indeksi 2005=100, trendit



Uudisrakentamisen volyymi-indeksi 2005=100



Uudisrakentamisen volyymi-indeksi 2005=100

vuosi	kk	Kaikki rakennukset	Vuosisuunnitus %	Asuinrakennukset	Liike-rakennukset	Toimisto-rakennukset	Julkiset palvelu-rakennukset	Teollisuus-rakennukset	Varasto-rakennukset	Maatalous-rakennukset
2005		100,0	7,5	100,0	100,0	100,0	100,0	100,0	100,0	100,0
2006		103,9	3,9	104,6	112,7	114,8	93,1	112,8	80,6	99,9
2007		115,7	11,4	101,7	179,5	190,6	77,3	142,2	119,5	111,7
2008		113,4	-2,2	85,5	188,9	243,3	97,7	168,3	136,6	93,3
2009		85,7	-24,5	62,9	130,1	152,4	109,9	107,6	93,4	95,2
2010		96,9	13,1	91,4	118,1	109,3	118,7	75,4	74,1	94,7
2010	1	85,6	-14,4	77,2	117,2	89,8	111,2	70,3	78,0	93,3
	2	80,0	-11,1	72,3	114,0	100,1	108,1	68,2	73,7	71,7
	3	76,3	-7,3	69,6	109,3	101,9	106,7	62,2	68,7	59,6
	4	78,1	-0,4	72,2	105,4	111,6	104,9	65,6	65,7	59,7
	5	85,2	11,2	77,5	115,9	117,0	115,0	68,4	56,4	63,3
	6	94,9	17,9	85,4	119,1	118,3	121,4	76,6	70,0	79,8
	7	101,3	22,6	92,3	122,2	102,4	122,2	77,0	70,9	99,8
	8	108,8	28,3	102,1	127,9	104,4	123,3	76,0	79,8	113,2
	9	114,3	29,2	112,1	123,2	113,1	125,6	81,3	75,7	123,5
	10	116,7	30,2	116,5	120,1	114,4	128,5	83,8	81,3	128,4
	11	114,8	29,6	113,8	123,6	120,4	134,9	87,0	85,2	128,5
	12	107,0	24,4	106,0	119,7	118,2	122,7	87,9	84,3	115,2
2011*	1	104,8	22,4	101,2	131,0	122,1	125,2	89,7	111,5	101,0
	2	96,3	20,4	90,9	131,6	122,4	121,3	85,4	106,9	83,7
	3	90,4	18,5	84,9	120,0	130,1	117,5	85,2	100,1	69,6
	4	88,9	13,8	81,3	120,9	128,1	113,2	84,9	108,5	66,0
	5	93,4	9,6	85,2	114,7	140,5	108,2	89,1	109,4	72,9
	6	100,2	5,6	90,2	114,8	141,7	115,5	95,0	105,7	83,2
	7	105,1	3,8	96,4	117,6	135,0	106,1	97,7	108,4	95,7
	8	112,6	3,5	105,3	118,0	146,9	111,5	102,9	113,0	110,4
	9	116,9	2,3	112,1	117,3	139,2	110,7	102,9	122,2	119,9
	10	118,6	1,6	116,7	114,7	128,2	110,9	104,2	121,6	125,2
	11	117,6	2,4	114,5	119,1	138,6	116,7	103,4	129,0	119,0
	12	109,8	2,6	105,9	117,0	139,4	114,7	98,9	124,4	107,0



## Uudisrakentamisen volyymi-indeksi 2005=100

Uudisrakentamisen volyymi-indeksi 2005=100 kuvaa Talonrakentamisen määrän kehitystä vuoden 2005 hintatasossa. Talonrakentamiseen sisältyvät uudisrakentaminen ja jo olemassa olevien rakennusten laajennukset. Korjausrakentaminen ja uudelleen rakentamiseen verrattavissa olevat muutokset eivät sisälly uudisrakentamisen volyymi-indeksiin.

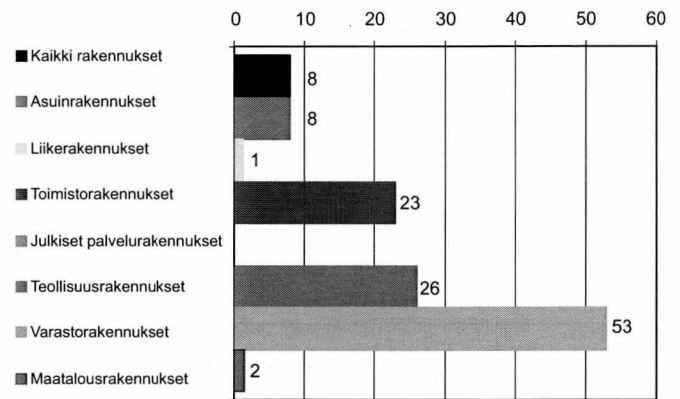
Volyymi-indeksin avulla voidaan tarkastella rakennustyömaalla syntyvän uudisrakennustuotannon syntyvän arvon muutoksia kuukausittain. Uudisrakentaminen on tilastoissa jaettu talotyyppiin ja pääasiallisen rakentajan mukaan. Liiketaloudellisessa rakentamisessa rakentajana on yleensä rakennusliike tai jokin muu ulkopuolinen ammattirakentaja. Oma-toimisessa rakentamisessa vain osan tekee ammattirakentaja.

Vuoden 2010 lopulliset tiedot julkaistiin toukokuussa 2011. Siihen saakka vuoden 2010 tiedot olivat ennakkollisia. Aina samalla kun tuoreimmat tiedot julkaistaan, korjataan aiempia ennakkotietoja.

Perusvuoden 2005 vaihdon yhteydessä uudistettiin rakennushankkeiden hinnoittelua sekä päivitettiin laskentamenetel-

mä siten, että uudistettu indeksi kuvaa talonrakentamisen uudistuotannon määrää ja sen muutoksia mahdollisimman hyvin.

Uudisrakentamisen volyymi-indeksi 2005=100, 12 kk:n liukuva muutos, joulukuun 2011, %



### Uudisrakentamisen volyymi-indeksi 2005=100

	Koko rakentaminen			Asuinrakentaminen			Muu rakentaminen			
	Yhteensä	Liiketaloudellinen rakentaminen	Omatoinen rakentaminen	Yhteensä	Liiketaloudellinen rakentaminen	Omatoinen rakentaminen	Yhteensä	Liiketaloudellinen rakentaminen	Omatoinen rakentaminen	
2005	100,0	100,0	100,0	100,0	100,0	100,0	100,0	100,0	100,0	
2006	103,9	107,1	99,7	104,6	108,5	101,4	103,1	106,1	96,7	
2007	115,7	125,6	103,0	101,7	104,5	99,3	130,7	140,6	109,8	
2008	113,4	130,0	92,1	85,5	84,6	86,3	143,1	162,3	102,5	
2009	85,7	93,7	75,3	62,9	60,2	65,2	110,0	117,6	93,8	
2010	96,9	103,2	88,8	91,4	98,1	85,8	102,8	106,8	94,2	
2010	1	85,6	89,7	80,2	77,2	76,2	78,0	94,5	99,4	84,1
	2	80,0	88,4	69,1	72,3	76,8	68,6	88,2	96,7	70,0
	3	76,3	87,4	61,9	69,6	78,3	62,4	83,4	93,8	61,1
	4	78,1	89,5	63,4	72,2	82,6	63,5	84,5	94,5	63,3
	5	85,2	95,7	71,6	77,5	88,5	68,3	93,4	100,9	77,6
	6	94,9	103,5	83,8	85,4	96,1	76,6	105,1	108,9	97,0
	7	101,3	105,3	96,2	92,3	98,4	87,3	110,9	110,2	112,4
	8	108,8	111,3	105,6	102,1	107,9	97,3	116,0	113,7	120,7
	9	114,3	116,3	111,6	112,1	118,1	107,1	116,6	115,1	119,7
	10	116,7	118,3	114,6	116,5	121,5	112,4	116,8	116,0	118,6
	11	114,8	118,6	109,9	113,8	118,8	109,6	115,9	118,6	110,4
	12	107,0	114,2	97,7	106,0	114,5	98,9	108,0	114,0	95,5
2011*	1	104,8	117,0	89,2	101,2	113,9	90,6	108,7	119,2	86,6
	2	96,3	112,3	75,7	90,9	107,5	77,1	102,1	115,7	73,3
	3	90,4	109,4	65,9	84,9	107,0	66,5	96,3	111,1	64,9
	4	88,9	108,8	63,4	81,3	104,2	62,3	97,1	112,1	65,3
	5	93,4	110,2	71,8	85,2	108,3	66,0	102,2	111,5	82,4
	6	100,2	112,3	84,6	90,2	111,2	72,7	110,8	113,0	106,2
	7	105,1	112,5	95,7	96,4	113,8	82,0	114,5	111,6	120,6
	8	112,6	119,9	103,3	105,3	121,9	91,5	120,5	118,4	125,0
	9	116,9	122,8	109,3	112,1	127,5	99,4	121,9	119,4	127,3
	10	118,6	124,3	111,2	116,7	133,4	102,9	120,6	117,8	126,4
	11	117,6	124,3	108,9	114,5	129,8	101,7	120,9	120,4	122,1
	12	109,8	119,3	97,5	105,9	122,6	92,0	114,0	117,0	107,5

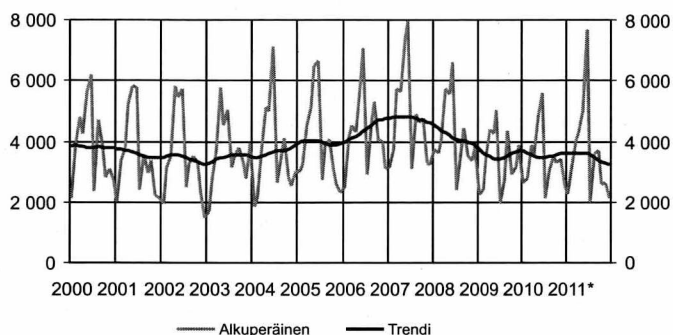
Lähde: Tilastokeskus, Rakennus- ja asuntotuotanto

Lisätietoja: tilastokeskus.fi/til/ras

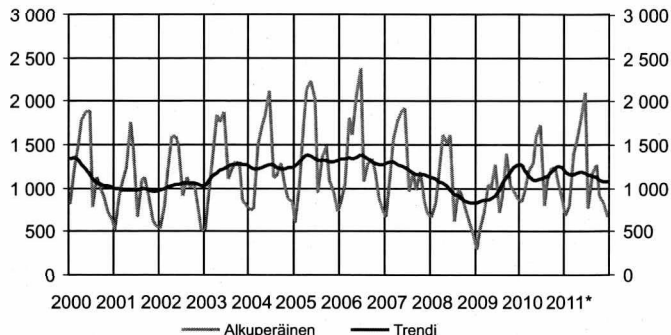
Tiedustelut: Merja Järvinen, puh. 09 17 341

## Myönnetyt rakennusluvat, 1 000 m<sup>3</sup>

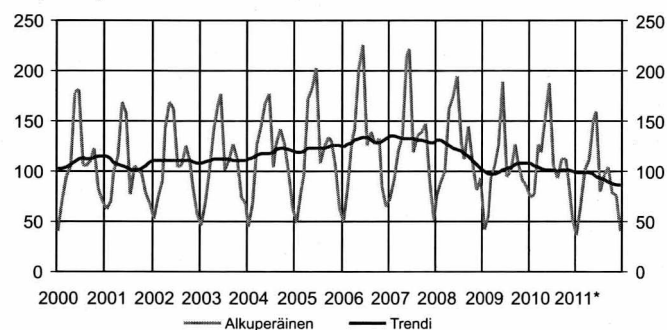
### Kaikki rakennukset



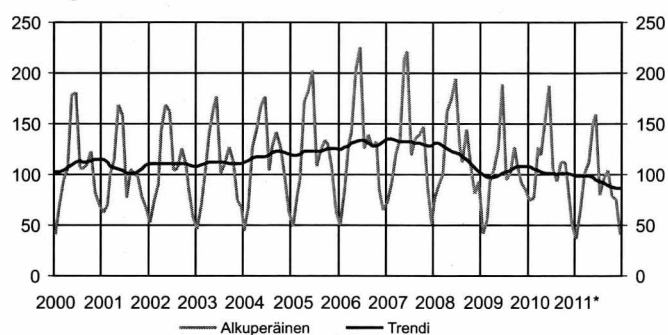
### Asuinrakennukset



### Vapaa-ajan asuinrakennukset



### Liike- ja toimistorakennukset



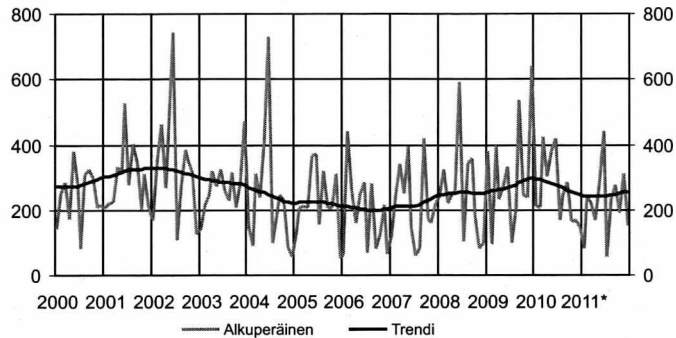
### Myönnetyt rakennusluvat rakennustyyppin mukaan, 1 000 m<sup>3</sup>

Vuosi	kk	Kaikki rakennukset		Asuinrakennukset		Vapaa-ajan asuinrakennukset		Liike- ja toimistorakennukset	
		Alkuper.	Muutos % <sup>1)</sup>	Alkuper.	Muutos % <sup>1)</sup>	Alkuper.	Muutos % <sup>1)</sup>	Alkuper.	Muutos % <sup>1)</sup>
2000		46 432	6	14 242	-2	1 267	11	8 339	16
2001		42 559	-8	11 890	-17	1 202	-5	6 341	-24
2002		42 000	-1	12 566	6	1 279	6	6 280	-1
2003		43 976	5	14 743	17	1 293	1	7 570	21
2004		43 444	-1	15 006	2	1 391	8	5 694	-25
2005		47 642	10	16 372	9	1 447	4	6 129	8
2006		52 483	10	16 267	-1	1 506	4	10 384	69
2007		57 396	9	14 892	-9	1 536	2	12 534	21
2008		50 549	-12	11 741	-21	1 463	-5	9 187	-27
2009		40 804	-19	10 755	-8	1 221	-17	8 714	-5
2010		41 208	1	13 956	30	1 298	6	7 096	-19
			<i>Trendi</i>		<i>Trendi</i>		<i>Trendi</i>		<i>Trendi</i>
2010	1	2 650	3 690	854	1 264	75	108	594	664
	2	2 795	3 628	965	1 204	77	106	417	644
	3	3 879	3 561	1 212	1 135	127	104	878	625
	4	3 550	3 509	1 292	1 098	119	102	407	607
	5	4 799	3 483	1 604	1 093	153	101	676	595
	6	5 581	3 475	1 736	1 102	187	101	954	588
	7	2 145	3 478	806	1 119	106	101	190	583
	8	3 056	3 492	1 099	1 147	93	100	380	588
	9	3 507	3 523	1 231	1 191	112	101	446	600
	10	3 276	3 565	1 229	1 238	112	102	562	618
	11	3 435	3 587	1 061	1 255	91	101	1 007	631
	12	2 535	3 589	866	1 232	51	99	584	634
2011*	1	2 275	3 603	680	1 189	37	98	442	631
	2	3 193	3 623	803	1 162	65	98	634	624
	3	4 043	3 627	1 404	1 163	102	99	645	614
	4	4 279	3 620	1 527	1 174	112	99	694	605
	5	5 006	3 613	1 788	1 183	152	97	804	595
	6	7 681	3 592	2 111	1 181	160	95	1 666	580
	7	2 001	3 539	774	1 161	79	93	269	556
	8	3 589	3 470	1 181	1 140	96	91	451	529
	9	3 688	3 396	1 276	1 119	105	89	372	504
	10	2 590	3 324	909	1 094	78	88	457	483
	11	2 648	3 264	825	1 078	76	87	297	463
	12	2 131	3 221	662	1 072	40	86	367	447

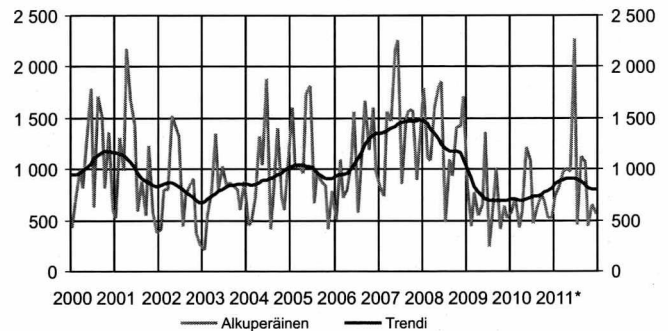


# Myönnetyt rakennusluvut, 1 000 m<sup>3</sup>

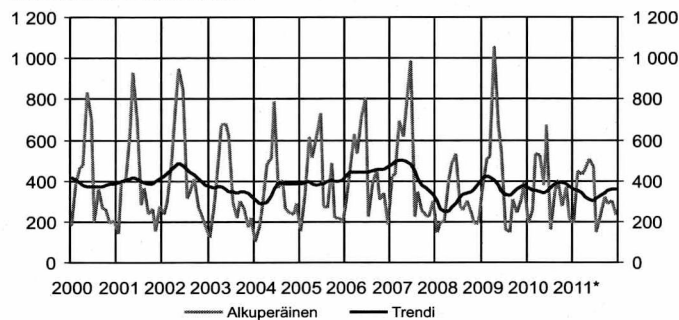
Julkiset palvelurakennukset



Teollisuus- ja varastorakennukset



Maatalousrakennukset



## Myönnetyt rakennusluvut rakennustyyppin mukaan, 1 000 m<sup>3</sup>

Vuosi	kk	Julkiset palvelurakennukset		Teollisuus- ja varastorakennukset		Maatalousrakennukset	
		Alkuper.	Muutos %	Alkuper.	Muutos %	Alkuper.	Muutos %
2000		2 945	-7	12 704	25	4 534	-15
2001		3 570	21	12 318	-3	4 769	5
2002		4 017	13	9 887	-20	5 334	12
2003		3 290	-18	9 567	-3	4 266	-20
2004		2 800	-15	10 923	14	4 159	-3
2005		2 748	-2	12 755	17	4 616	11
2006		2 293	-17	12 981	2	5 322	15
2007		2 615	14	16 708	29	5 503	3
2008		3 063	18	16 309	-2	3 424	-38
2009		3 681	20	8 161	-50	5 227	53
2010		3 124	-15	8 217	1	4 354	-17
			<i>Trendi</i>		<i>Trendi</i>		<i>Trendi</i>
2010	1	212	296	577	707	194	365
	2	209	293	717	705	257	353
	3	424	290	431	697	534	351
	4	304	286	589	702	529	344
	5	378	282	1 221	714	380	338
	6	419	277	1 088	725	677	348
	7	169	272	466	733	161	366
	8	246	266	623	741	347	382
	9	284	260	751	754	407	391
	10	163	255	694	772	275	390
	11	167	251	527	791	372	382
	12	148	247	531	818	221	369
2011*	1	83	244	734	853	194	362
	2	240	243	824	883	451	355
	3	220	241	980	899	431	340
	4	169	241	1 001	904	452	322
	5	284	241	980	908	508	309
	6	441	242	2 278	911	470	304
	7	55	243	449	900	148	312
	8	233	245	1 125	878	231	326
	9	278	248	1 067	848	321	340
	10	191	251	440	820	288	353
	11	311	254	659	804	304	358
	12	149	256	558	797	231	358

Lähde: Tilastokeskus, Rakennus- ja asuntotuotanto

Lisätietoja: tilastokeskus.fi/til/ras

Tiedustelut: Heli Suonio, puh. 09 17 341

## Rakennuskustannukset nousivat tammikuussa 2,8 prosenttia

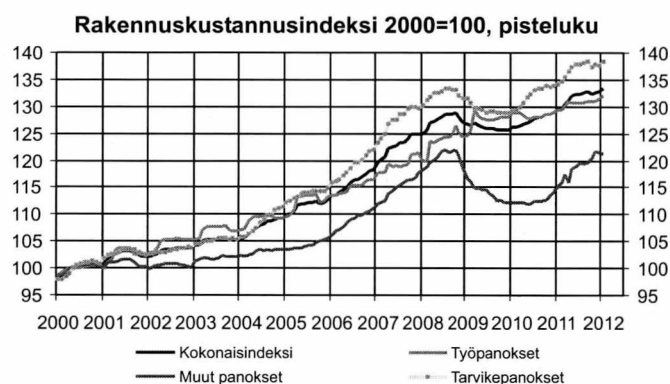
Rakennuskustannukset nousivat 2,8 prosenttia vuoden 2012 tammikuussa edellisen vuoden tammikuuhun verrattuna. Rakentamisen työ- ja tarvikkepanokset nousivat 2,1 prosenttia, tarvikkepanosten hinnat 2,6 prosenttia ja muut panokset 5,1 prosenttia.

Vuositasolla kasvua oli mm. lämmöneristeiden, vesikatteiden sekä teräsbetonin hinnoissa. Rakennuskustannusten osa-

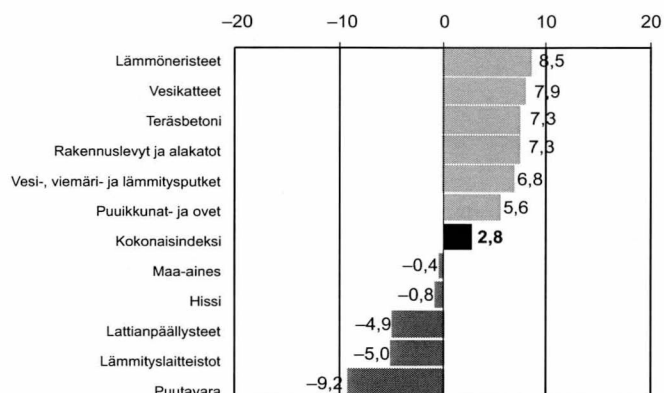
tekijöistä eniten laskivat puutavaran, lämmityslaitteistojen sekä lattianpäällysteiden hinnat.

Joulukuusta tammikuuhun rakennuskustannusten kokonaisindeksi nousi 0,4 prosenttia. Työpanosten hinnat nousivat 0,4 prosenttia ja tarvikkeiden hinnat 0,4 prosenttia. Muiden panosten hinnat laskivat 0,1 prosenttia.

Rakennuskustannusindeksi 2000=100, pisteluku



Vuoden aikana tapahtuneet suurimmat muutokset, %  
01/2011–01/2012



Rakennuskustannusindeksi 2010=100<sup>1)</sup>

Vuosi	kk	Kokonaisindeksi		Panokset				Talotyytit					
		Vuosi- muutos %		Työ- panokset	Vuosi- muutos%	Tarvike- panokset	Vuosi- muutos %	Muut panokset	Vuosi- muutos %	Asuin- kerrasto	Asuin- pientalo	Toimitila	Tuotanto- rakennus
2010		100,0		100,0		100,0		100,0		100,0	100,0	100,0	100,0
2011		103,3	3,3	101,8	1,8	103,7	3,6	106,1	6,1	102,6	103,2	103,4	103,7
2010	1	99,0		100,4		98,6		97,3		99,0	98,9	99,2	99,0
	2	98,8		100,4		98,2		97,1		98,7	98,7	98,9	98,7
	3	99,3		100,4		98,8		98,3		99,1	99,2	99,5	99,2
	4	99,3		100,1		98,9		99,0		98,9	99,2	99,4	99,4
	5	99,3		99,5		99,1		99,5		99,4	99,4	99,3	99,2
	6	99,7		99,5		99,6		100,2		99,9	99,7	99,5	99,6
	7	100,2		99,7		100,2		101,4		100,5	100,3	100,1	100,1
	8	100,2		99,7		100,5		100,2		100,5	100,3	100,1	100,0
	9	100,6		99,9		100,9		100,7		100,7	100,6	100,5	100,4
	10	101,3		100,1		101,8		101,1		101,4	101,2	101,2	101,4
	11	101,1		100,1		101,4		102,1		100,9	101,2	101,0	101,3
	12	101,4		100,4		101,8		102,4		101,0	101,4	101,4	101,8
2011	1	101,7	2,7	100,8	0,4	102,0	3,4	103,1	6,0	101,2	101,8	101,7	102,0
	2	101,7	3,0	100,8	0,4	101,9	3,8	103,6	6,6	101,3	101,7	101,7	102,1
	3	102,4	3,2	101,5	1,1	102,4	3,7	105,0	6,9	101,9	102,3	102,5	102,8
	4	102,9	3,7	102,0	2,0	103,3	4,4	103,7	4,7	102,1	102,9	103,0	103,4
	5	103,5	4,2	101,9	2,4	103,9	4,8	106,1	6,6	103,0	103,5	103,5	103,9
	6	103,7	4,1	101,9	2,4	104,2	4,6	106,1	5,9	103,2	103,6	103,7	104,0
	7	103,8	3,6	101,8	2,1	104,4	4,2	106,5	5,0	103,1	103,7	103,9	104,4
	8	103,9	3,7	101,8	2,2	104,5	4,0	106,7	6,5	103,2	103,8	104,0	104,4
	9	104,1	3,6	102,0	2,1	104,8	3,8	107,1	6,4	103,4	103,9	104,2	104,7
	10	103,7	2,4	102,0	1,9	103,9	2,1	107,6	5,7	102,6	103,6	104,1	104,1
	11	104,1	3,0	102,0	1,9	104,3	2,8	108,8	6,5	103,0	103,9	104,4	104,4
	12	104,1	2,7	102,5	2,1	104,2	2,3	108,5	6,0	103,0	104,0	104,5	104,6
2012	1	104,5	2,8	102,9	2,1	104,6	2,6	108,4	5,1	103,6	104,2	104,8	105,0

1) Rakennuskustannusindeksi julkaistiin 12.4.2011 uudella perusvuodella 2010. Tilaston tietosisältö on muuttunut uudistuksen yhteydessä.

Lähde: Tilastokeskus, Rakennuskustannusindeksi

Lisätietoja: tilastokeskus.fi/til/rki

Tiedustelut: Jan Moilanen, puh. 09 17 341



## Rakennustarvikkeiden tukkumyynti kasvoi tammikuussa

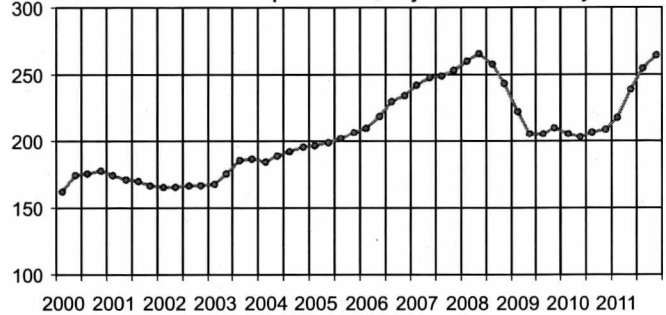
Sähkötukkuliikkeiden myynnin arvo vuoden 2012 tammikuussa oli 68,2 miljoonaa euroa. Kasvua edellisvuodesta oli 19,6 prosenttia.

Vuonna 2011 koko vuoden myynnin arvo oli 886 miljoonaa euroa. Myynti kasvoi vuoteen 2010 verrattuna yli 10 prosenttia.

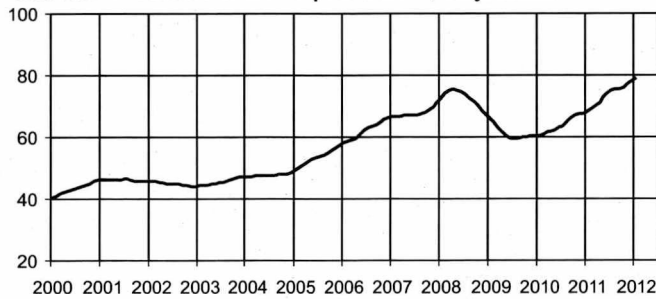
LVI-tukun viimevuoden myynnin arvo oli 1 016 miljoonaa euroa, jossa kasvua edellisvuoteen oli 15,3 prosenttia. Vuoden 2011 viimeisellä neljänneksellä LVI-tarvikkeiden tukkumyynti kasvoi 15,5 prosenttia viime vuoden vastaavasta ajankohdasta.

Vähittäisrautakaupan myynnissä kasvua syys-marraskuussa oli 5,5 prosenttia. Marraskuun myynti oli 6,9 prosenttia edellisvuotista suurempi.

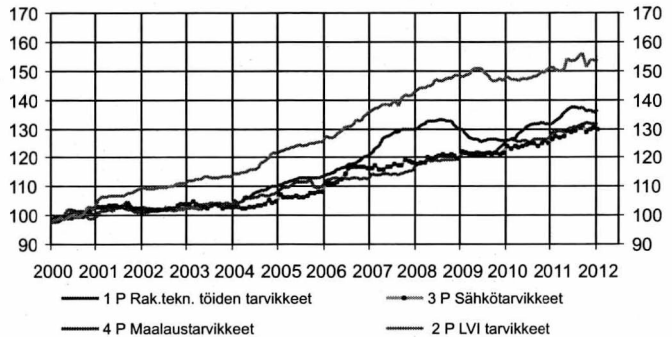
LVI-tarvikkeiden tukkukaupan trendi, neljänneksittäin, milj. euroa



Sähkötarvikkeiden tukkukaupan trendit, milj. euroa



Rakennuskustannusindeksi 2000=100, osaindeksit



### Sähkö- ja LVI-tarvikkeiden tukkukauppa

	Sähkötarvikkeiden tukkukauppa <sup>2)</sup>			Rakennuskustannusindeksi 2000=100, osaindeksit				LVI-tarvikkeiden tukkukauppa <sup>1)</sup>					
	alkuper. milj. euroa	trendi	vuosi-muutos %	Rakennus- teknisten töiden tarvikkeet	LVI-tarvikkeet	Sähkötarvikkeet ilman talous- kojeita	Maalaus- tarvikkeet	Alkuper. milj. euroa	trendi	vuosi- muutos %			
				1 P	2 P	3 P	4 P						
2010	1	50,6	60,6	-11,8	126,0	148,1	123,8	126,0	2007	I	222,7	242,1	17,7
	2	50,2	61,0	-6,6	126,4	146,8	123,1	126,3		II	252,6	247,2	12,6
	3	59,6	61,6	-1,0	126,9	147,1	123,8	125,7		III	259,2	249,2	7,8
	4	57,8	62,0	3,3	128,4	146,7	123,5	125,3		IV	261,2	253,0	8,2
	5	64,3	62,3	8,8	129,5	147,3	124,1	125,7	2008	I	236,0	260,5	6,0
	6	67,4	62,9	9,8	130,6	147,2	124,5	125,8		II	274,9	265,1	8,8
	7	54,4	63,8	0,1	131,3	147,4	125,2	125,1		III	269,3	258,2	3,9
	8	70,9	65,0	18,5	131,6	148,0	124,9	126,4		IV	251,5	242,8	-3,7
	9	80,7	66,3	9,2	131,8	148,6	124,1	126,5	2009	I	201,7	222,7	-14,5
	10	79,0	67,1	11,0	132,1	149,8	125,0	126,2		II	210,5	206,0	-23,4
	11	77,8	67,4	16,8	131,6	149,5	125,8	126,4		III	216,1	205,4	-19,8
	12	63,4	67,7	10,0	131,7	150,9	125,2	126,5		IV	219,2	209,7	-12,8
2011	1	57,0	68,2	11,3	131,8	151,5	126,2	128,8	2010	I	182,0	205,6	-9,8
	2	59,0	69,1	16,0	132,5	150,4	127,3	128,8		II	210,3	203,0	-0,1
	3	69,4	70,1	14,9	133,5	149,8	127,1	129,3		III	248,8	207,1	15,1
	4	61,0	71,3	4,3	135,3	150,2	127,4	128,9		IV	240,3	209,2	9,6
	5	80,9	72,9	25,4	136,5	154,3	129,4	129,8	2011	I	209,5	217,7	15,1
	6	74,7	74,2	9,9	137,4	153,1	128,7	130,1		II	256,9	238,9	22,2
	7	66,3	75,1	20,9	137,2	153,6	129,3	130,8		III	272,1	254,5	9,4
	8	82,4	75,4	14,0	137,1	155,1	130,5	130,4		IV	277,5	264,1	15,5
	9	92,6	75,6	13,1	137,4	156,1	131,3	131,4					
	10	84,3	76,1	5,2	136,2	151,2	129,0	132,2					
	11	87,5	77,2	11,2	136,3	153,5	130,0	131,8					
	12	71,0	78,4	10,4	135,7	153,6	130,1	131,7					
2012	1	68,2	79,1	19,6	136,7	153,1	129,8	131,8					

1) LVI-tarvikkeiden tilastointi on muuttunut 6/2011 neljännesvuosittaiseksi.

2) Tilastoon on vuoden 2012 alusta lukien tullut uusi ilmoittaja, jonka viime vuoden liikevaihto 10,7 milj. euroa on lisätty vuoden 2011 myyntilukuihin. Myynnin lisäys on jaettu eri kuukausille samassa suhteessa kuin sähkötarvikkeiden kokonaisymynti kyseisinä vuosina jakautui eri kuukausille.

Vuosina 1995–1999 tilastossa mukana vain LV tarvikkeet. Sähkötarvikkeiden otoksessa mukana 14 yritystä, jotka edustavat yli 95 prosenttia Suomen sähkötukkukaupasta. Neljännesvuosittain seurataan 45 tuoteryhmän myyntiä.

LVI-tarvikkeiden luvuissa on mukana neljän yrityksen tiedot. Ne kattavat 95 prosenttia LVI-tarvikkeiden tukkukaupan kokonaisymyynnistä.

Lähde: Sähköteknisen Kaupan Liitto ry ja LVI-teknisen kaupan liitto ry.

Tiedustelut: Sähköteknisen Kaupan Liitto, Raine Teräsvoori, puh. 09 696 3700, www.stkliitto.fi.

LVI-Teknisen kaupan liitto ry., Magnus Sirén, puh. 010 422 6563, www.tekninen.fi

## Talonrakennusyritysten liikevaihto kasvoi syys-marraskuussa

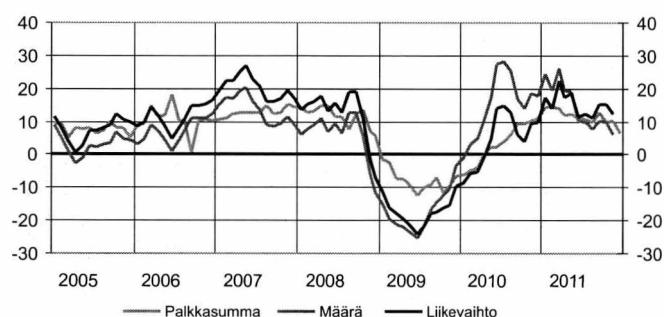
Talonrakennusyritysten liikevaihto kasvoi syys-marraskuussa 12,4 prosenttia vuotta aiemmasta. Erikoistuneen rakentamisen yritysten liikevaihto kasvoi vastaavalla ajanjaksolla 10,6 prosenttia.

Marraskuussa talonrakentamisen liikevaihto kasvoi 8,9 prosenttia vuoden 2010 marraskuusta. Erikoistuneen rakentamisen liikevaihto kasvoi 12,3 prosenttia vuoden takaisesta.

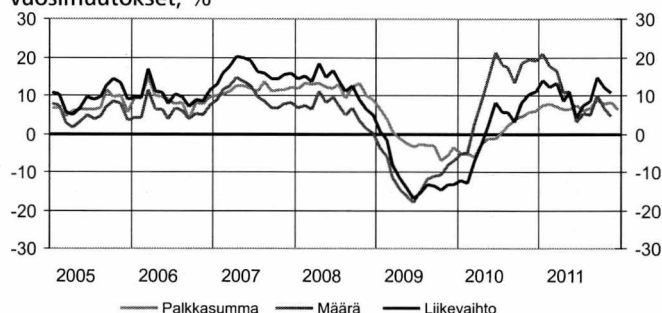
Loka-joulukuussa talonrakennusyritysten maksama palkkasumma kasvoi 6,5 prosenttia vuoden 2010 vastaavasta ajanjaksosta. Erikoistuneen rakentamisen yritysten maksama palkkasumma kasvoi samana aikana 6,3 prosenttia.

Talonrakennusyritysten myynnin määrä kasvoi syys-marraskuussa 6,2 prosenttia ja erikoistuneen rakentamisen yritysten 4,7 prosenttia. Myynnin määrä lasketaan poistamalla liikevaihdosta hintojen muutosten vaikutukset.

Talonrakentamisen kuukausikuvaajien vuosimuutokset, %



Erikoistuneen rakentamisen kuukausikuvaajien vuosimuutokset, %



Talonrakentamisen kuukausikuvaajat TOL2008<sup>2)</sup>

	Liikevaihtoindeksi 2005=100 <sup>3)</sup>				Palkkasummaindeksi 2005=100				Myynnin määraindeksi 2005=100			
	41 Talonrakentaminen		43 Erikoistunut rakennustoiminta		41 Talonrakentaminen		43 Erikoistunut rakennustoiminta		41 Talonrakentaminen		43 Erikoistunut rakennustoiminta	
	Alku-peräinen	Vuosi-muutos <sup>1)</sup> %	Alku-peräinen	Vuosi-muutos <sup>1)</sup> %	Alku-peräinen	Vuosi-muutos <sup>1)</sup> %	Alku-peräinen	Vuosi-muutos <sup>1)</sup> %	Alku-peräinen	Vuosi-muutos <sup>1)</sup> %	Alku-peräinen	Vuosi-muutos <sup>1)</sup> %
2005	100,0		100,0		100,0		100,0		100,0		100,0	
2006	112,6	12,6	110,4	10,4	110,6	10,6	108,9	8,9	108,4	8,4	106,3	6,3
2007	135,1	20,0	130,0	17,8	125,4	13,4	121,9	12,0	121,7	12,2	116,6	9,7
2008	147,5	9,1	143,3	10,2	138,2	10,2	135,4	11,1	126,6	4,1	122,9	5,4
2009	122,0	-17,3	124,3	-13,2	126,7	-8,4	132,1	-2,4	106,4	-16,0	108,4	-11,8
2010	129,9	6,4	129,7	4,4	132,9	4,9	133,1	0,8	124,6	17,1	124,4	14,7
2010												
1	82,9	-8,5	83,0	-12,3	97,6	-6,0	107,9	-5,4	76,7	-1,2	76,9	-5,3
2	96,4	-5,6	95,8	-12,8	113,4	-5,0	114,0	-5,4	90,0	3,2	89,4	-4,8
3	114,3	-5,4	117,7	-7,3	117,2	-3,9	124,5	-6,1	107,5	4,9	110,8	2,9
4	113,6	-0,9	112,0	-2,6	128,8	0,2	126,3	-2,8	107,9	10,6	106,3	8,5
5	122,1	4,9	123,1	2,4	122,2	2,2	122,4	-1,2	116,8	17,4	117,8	14,7
6	161,5	13,8	156,8	8,1	157,6	2,1	148,2	-1,4	155,4	27,6	150,9	21,2
7	123,7	14,7	115,3	5,5	160,9	4,0	160,1	0,6	119,6	28,1	111,5	17,9
8	163,1	12,9	133,5	5,7	127,7	6,1	131,1	1,9	158,0	25,4	129,3	17,5
9	138,7	5,9	146,8	2,9	133,8	9,2	134,8	3,9	134,6	16,8	142,3	13,4
10	134,0	4,2	149,3	8,3	144,5	9,5	141,7	4,7	130,0	13,9	144,8	18,3
11	161,6	9,6	151,6	10,2	131,6	10,4	129,4	5,7	156,4	18,7	146,8	19,3
12	147,0	9,7	171,1	11,0	159,5	11,2	157,0	6,0	142,3	17,7	165,6	19,0
2011												
1	103,9	17,2	100,3	13,9	116,3	14,4	118,4	7,6	100,3	24,4	96,9	20,8
2	114,4	14,0	104,1	12,3	127,2	14,6	122,7	8,0	110,2	19,5	100,2	17,8
3	140,8	22,3	131,6	13,3	131,4	14,2	129,4	6,9	135,2	26,1	126,3	16,7
4	125,6	17,4	118,0	8,7	143,2	11,8	136,3	6,5	119,9	19,6	112,7	10,7
5	148,5	18,5	141,1	10,7	138,8	12,3	131,4	6,4	140,7	19,1	133,6	11,3
6	169,2	11,6	149,2	4,2	171,9	11,1	158,3	7,4	159,0	10,4	140,2	3,1
7	139,0	12,1	134,7	7,5	176,4	10,5	167,4	6,1	129,9	9,6	125,9	5,1
8	190,6	11,3	156,5	8,6	141,4	9,8	142,7	6,6	177,1	7,6	145,4	5,1
9	160,1	15,1	163,2	14,9	158,9	12,8	153,5	8,8	147,8	10,3	150,7	10,2
10	152,0	15,4	161,8	12,1	145,5	9,8	143,8	8,0	139,3	9,8	148,3	6,7
11	175,9	12,4	170,3	10,6	147,0	10,1	141,8	8,2	160,2	6,2	155,1	4,7
12					171,3	6,5	169,5	6,3				

1) Vuosimuutos on alkuperäisen sarjan kolmen viimeisimmän kuukauden keskiarvon muutos edellisen vuoden vastaavasta ajanjaksosta.

2) Tilastossa otettiin käyttöön uusi toimialaluokitus TOL2008 sekä uusi perusvuosi 2005=100 huhtikuussa 2009.

3) Rakentamispalveluiden käänteinen arvonsävero otettiin Suomessa käyttöön huhtikuussa 2011 (hallituksen esitys 41/2010). Uudistus aiheuttaa muutoksia tämän tilaston lähdeaineistona käytettävään Verohallinnon kausiveroaineistoon huhtikuun 2011 tiedoista lukien. Verouudistuksen vaikutus liikevaihtoindeksiin on pyritty eliminoimaan uudistamalla liikevaihdon muodostussääntöä. Uuden muodostussääntö mukainen liikevaihtotieto on mahdollisimman vertailukelpoinen vanhan liikevaihtotiedon kanssa.

Lähde: Tilastokeskus, Rakentamisen liikevaihtokuvaaja, Palkkasummakuvaajat

Lisätietoja: tilastokeskus.fi/til/riv

Tiedustelut: Mira Kuussaari, puh. 09 17 341

## Tammikuussa talonrakennusalan työttömien määrä väheni

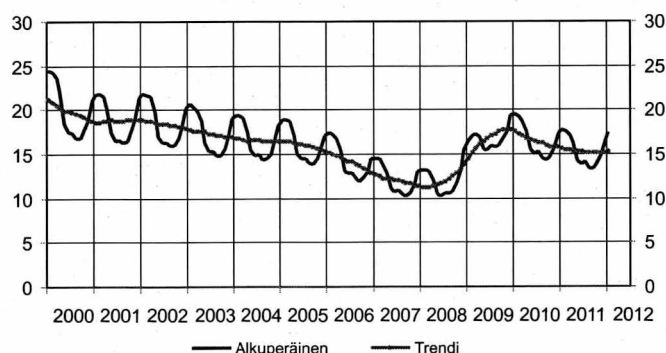
Vuoden 2012 tammikuussa talonrakennusalan työttömien määrä väheni 1,8 prosenttia vuoden 2011 tammikuusta.

Työttömänä kuluvan vuoden tammikuussa oli lähes 17 400 talonrakentajaa. Viime vuoden vastavaan aikaan työttömänä

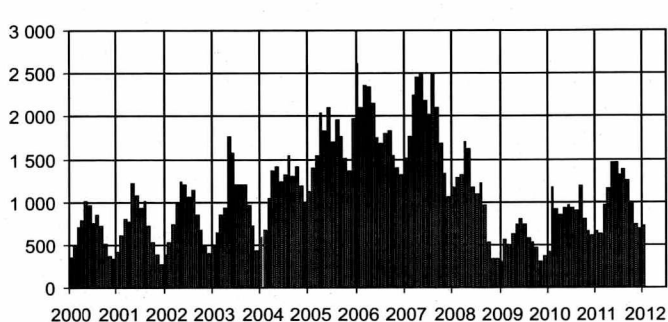
oli yli 17 700 henkeä. Joulukuusta tammikuuhun työttömien määrä kuitenkin kasvoi yli 900 hengellä.

Avoimia työpaikkoja oli talonrakennusosalalla joulukuussa 716. Määrä on 9 prosenttia edellisvuotista suurempi.

Talonrakennusalan työttömät, 1 000 henkeä



Talonrakennusalan avoimet työpaikat, kpl



Talonrakennusalan työllisyys

	Työttömät (TEM)			Avoimet työpaikat (TEM)		
	1 000 henkeä	Trendi	Vuosi­muutos %	Kpl	Vuosi­muutos %	
2005	k.a.	16,1	-3	1 690	44	
2006	k.a.	14,2	-12	1 972	17	
2007	k.a.	12,0	-14	1 972	0	
2008	k.a.	12,0	0	1 065	-44	
2009	k.a.	16,7	39	542	-54	
2010	k.a.	15,3	-7	861	59	
2010	1	19,6	17,5	415	40	
	2	19,3	17,3	1 178	108	
	3	18,8	17,1	913	84	
	4	17,6	16,9	853	38	
	5	15,5	16,7	937	28	
	6	15,0	16,5	956	18	
	7	15,3	16,4	931	27	
	8	14,5	16,2	894	54	
	9	14,3	16,0	1 183	124	
	10	14,7	15,8	802	71	
	11	15,6	15,8	655	114	
	12	17,3	15,8	616	67	
2011	1	17,7	15,6	659	59	
	2	17,6	15,5	627	-47	
	3	17,2	15,4	961	5	
	4	16,4	15,3	1 151	35	
	5	14,2	15,3	1 466	56	
	6	13,9	15,2	1 454	52	
	7	14,3	15,2	1 321	42	
	8	13,4	15,2	1 374	54	
	9	13,4	15,2	1 246	5	
	10	13,9	15,2	991	24	
	11	14,8	15,1	734	12	
	12	16,5	15,2	684	11	
2012		17,4	15,4	-2	716	9

Lähde: Tilastokeskus, Työvoimatutkimus, Työ- ja elinkeinoministeriö

Lisätietoja: tilastokeskus.fi/til/tyti, tem.fi

Tiedustelut: Kalle Sinivuori, puh. 09 17 341 ja TEM, työnvälitystilasto, puh. 010 60 4001



## Korjausrakentamisen tehdyt työtunnit vähenivät tammikuussa 9 prosenttia

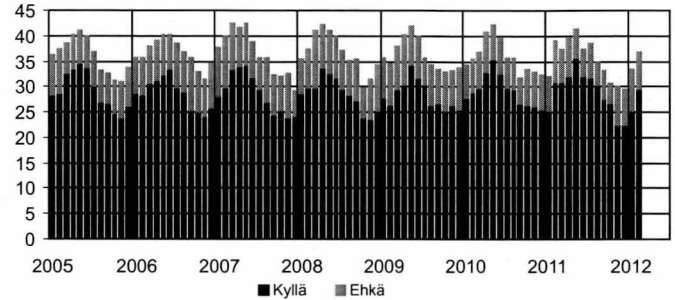
Vuoden 2012 tammikuussa korjausrakentamisessa tehdyt työtunnit vähenivät 9 prosenttia vuodentakaisesta. Korjausrakentamisessa tehtyjen työtuntien osuus kaikista talonrakennusalan ammattirakentajien työtunneista oli 42,7 prosenttia. Uudisrakentamisessa tehtyjen työtuntien määrä kasvoi lähes 21 prosenttia.

Korjausrakentamisessa tehdyistä työtunneista noin puolet syntyi asuinrakennusten korjaamisesta ja puolet muiden rakennusten korjaamisesta.

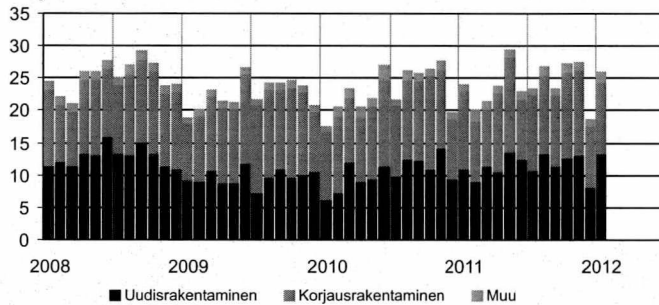
Tammikuussa tehtiin talonrakentamisessa ja erikoistuneessa rakentamisessa yhteensä 26,0 miljoonaa työtuntia. Määrä oli 7,9 prosenttia enemmän kuin vuotta aiemmin. Talonrakentamisessa tehdyt työtunnit vähenivät 14,4 prosenttia

ja erikoistuneessa rakentamisessa tunnit puolestaan lisääntyivät 28,6 prosenttia vuoden 2011 tammikuusta.

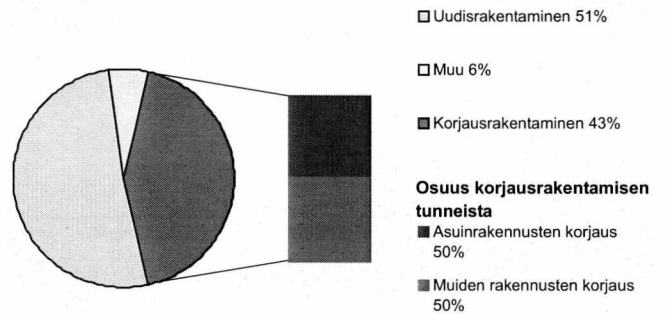
### Kotitalouksien asunnon korjausaikomukset, prosenttia kotitalouksista



### Talonrakennusalan ammattirakentajien työtuntijakauma, milj. tuntia, TOL 2008



### Talonrakennusalan ammattirakentajien (TOL 2008) työtuntijakauma tammikuu 2011



### Korjausrakentaminen

Vuosi	kk	Kotitalouksien asunnon korjausaikomukset Prosenttia kotitalouksista				Talonrakennusalan ammattirakentajien työtunnit TOL 2008 <sup>1)</sup> milj. tuntia				Korjausrakentamisen tuntien jakauma, %	
		Asunnon korjaus		Peruskorjaus		Yhteensä	Uudisrakentaminen	Korjausrakentaminen	Muu	Asuinrakennusten korjaus	Muiden rakennusten korjaus
kyllä	ehkä	kyllä	ehkä								
2010	1	27,8	6,4	15,6	6,3	17,5	6,3	10,5	0,7	59,0	41,0
	2	29,0	6,4	15,7	7,1	20,5	7,4	11,8	1,3	68,3	31,7
	3	29,9	7,0	15,3	7,2	23,3	12,2	9,8	1,4	63,1	36,9
	4	33,0	7,8	17,4	7,1	20,5	9,1	9,9	1,6	63,1	36,9
	5	35,4	6,9	17,2	7,1	21,9	9,6	11,2	1,0	63,7	36,4
	6	32,5	7,1	16,1	6,3	27,0	11,5	13,3	2,1	69,2	30,8
	7	29,9	5,7	15,5	6,1	21,6	9,9	11,1	0,6	62,7	37,3
	8	29,6	6,1	17,3	7,0	26,1	12,6	12,3	1,2	52,9	47,1
	9	26,7	5,2	17,1	6,1	25,8	12,4	12,2	1,2	55,8	44,2
	10	26,5	7,0	16,5	8,1	26,3	11,0	14,5	0,8	62,2	37,8
	11	26,1	6,8	15,3	7,2	27,6	14,3	12,0	1,3	63,7	36,3
	12	25,6	6,7	15,6	7,7	19,7	9,4	9,4	0,9	62,9	37,2
2011	1	25,2	6,9	13,5	8,1	24,1	11,0	12,2	0,8	56,5	43,5
	2	30,8	8,2	17,9	6,8	20,0	9,1	9,3	1,6	52,8	47,3
	3	30,9	6,6	15,8	5,7	21,4	11,5	8,9	1,0	57,1	42,9
	4	32,0	7,7	18,5	7,6	23,8	10,5	12,3	1,0	52,2	47,8
	5	35,7	5,7	19,0	5,7	29,4	13,7	14,6	1,0	69,9	30,2
	6	32,0	5,4	16,1	5,0	23,0	12,5	9,4	1,1	59,7	40,3
	7	31,8	6,6	17,1	6,9	23,4	10,9	11,5	1,0	55,6	44,4
	8	30,3	4,5	14,5	6,3	26,7	13,5	12,1	1,1	72,3	27,8
	9	27,5	5,6	14,8	6,7	23,4	11,5	10,9	1,0	51,3	48,7
	10	26,8	3,9	15,9	6,3	27,2	12,8	13,2	1,2	61,7	38,3
	11	22,6	7,4	15,4	5,2	27,4	13,1	13,3	1,0	60,9	39,1
	12	22,4	7,2	13,9	7,6	18,5	8,3	9,5	0,8	57,9	42,1
2012	1	25,3	8,3	13,4	5,5	26,0	13,3	11,1	1,5	49,6	50,4
	2	29,6	7,2	14,6	7,5						

1) Tiedot perustuvat Työvoimatutkimukseen, jossa siirryttiin TOL 2008 luokitukseen vuoden 2009 alusta.

Työtunnit sisältävät talonrakentamisen ja erikoistuneen rakentamisen tunnit.

Lähde: Tilastokeskus, Kuluttajabarometri ja Korjausrakentaminen

Tiedustelut: Pertti Kangassalo ja Kaj Isaksson, puh. 09 17 341

## Uusimmat suuret rakennuskohteet

Kunta	Luvan myöntökk	Omistajan nimi		Rakennustyyppi	Tilavuus, m <sup>3</sup>	Aloituskk
Turku	201112	MOTONET OY	uusi	Liikerak.	70 650	
Tampere	201111	TAMPEREEN KAUPUNKI	uusi	Opetusrak.	99 400	
Raahe	201111	RAAHEN KAUPUNKI	uusi	Varastorak.	84 600	201111
Lahti	201111	LAHDEN KAUPUNKI	uusi	Asuinrak.	54 900	
Jyväskylä	201111	KOY JYVÄSKYLÄN LOGISTIIKKA	uusi	Varastorak.	52 210	
Kuopio	201111	OY GUST. RANIN	uusi	Teollisuusrak.	50 000	
Kokkola	201110	RUOKAKESKO OY	uusi	Liikerak.	125 900	201111
Tampere	201110	KOY TAMPEREEN TORNIHOTELLI	laaj.	Liikerak.	53 800	
Rovaniemi	201109	ROVANIEMEN ENERGIA OY	uusi	Teollisuusrak.	208 384	
Espoo	201109	ESPOON KAUPUNKI	uusi	Kokoontumisrak.	84 000	201112
Kurikka	201109	KOY METALLIMAJA	uusi	Teollisuusrak.	58 837	201110
Vantaa	201109	VANTAAN KAUPUNKI	uusi	Liikerak.	52 500	
Kauhajoki	201109	KAUHAJOEN TEURASTAMOKIINTEISTÖT OY	laaj.	Teollisuusrak.	50 553	201201
Vantaa	201108	KOY VANTAAN PAKKALANTIE 27	uusi	Varastorak.	277 419	201109
Seinäjoki	201108	HT-KIINTEISTÖT OY	uusi	Varastorak.	115 000	
Sotkamo	201108	TALVIVAARA SOTKAMO OY	uusi	Teollisuusrak.	92 450	201108
Tampere	201108	JALITSU OY	uusi	Kokoontumisrak.	86 203	201110
Tampere	201108	TAMPEREEN KAUPUNKI	uusi	Teollisuusrak.	81 600	
Tampere	201108	TAMPEREEN KAUPUNKI	uusi	Toimistorak.	62 600	
Jyväskylä	201108	JYVÄSKYLÄN KAUPUNKI	uusi	Liikenteen rak.	53 000	201108
Salo	201107	SUUR-SEUDUN OSUUSKAUPPA	laaj.	Liikerak.	82 078	201107
Lahti	201107	LUHTA-KIINTEISTÖT OY	uusi	Toimistorak.	71 800	201107
Eura	201107	T:MI NURMISEN VIEMÄRINAUVAUS	uusi	Varastorak.	71 540	
Kankaanpää	201107	KANKAANPÄÄN KAUPUNKI	laaj.	Teollisuusrak.	52 310	
Vantaa	201106	VANTAAN ENERGIA SÄHKÖVERKOT OY	uusi	Teollisuusrak.	480 045	
Kuopio	201106	KUOPION KAUPUNKI	uusi	Liikerak.	324 702	201106
Kuopio	201106	KUOPION KAUPUNKI	uusi	Liikerak.	263 142	201106
Nurmijärvi	201106	NURMIJÄRVEN KUNTA	uusi	Varastorak.	230 200	201111
Keminmaa	201106	OUTOKUMPU CHROME OY	uusi	Varastorak.	146 420	
Oulu	201106	LEMMINKÄINEN TALO OY	uusi	Liikerak.	137 802	
Espoo	201106	RAK OY HARTELA	uusi	Liikerak.	95 480	
Tampere	201106	TOIVONEN YHTIÖT OY	uusi	Teollisuusrak.	94 925	
Ylivieska	201106	KOY YLIVIESKAN KODINKESKUS	uusi	Liikerak.	85 300	201106
Tampere	201106	TOIVONEN YHTIÖT OY	uusi	Varastorak.	74 000	
Kotka	201106	MASKU KIINTEISTÖT OY	uusi	Liikerak.	71 440	
Helsinki	201106	KOY KANNELMÄEN KAUPPAKESKUS	laaj.	Liikerak.	70 098	201112
Tampere	201106	TAMPEREEN KAUPUNKI	uusi	Hoitoalan rak.	67 260	201111
Siilinjärvi	201106	YARA SUOMI OY	uusi	Teollisuusrak.	61 180	201112
Rauma	201106	OY METSÄ-BOTNIA AB	uusi	Varastorak.	54 500	201109
Kirkkonummi	201106	PA-HU OY	uusi	Varastorak.	53 000	201107
Vantaa	201105	KOY VANTAAN TIETOTIE 11	uusi	Toimistorak.	245 400	201105
Tornio	201105	OUTOKUMPU CHROME OY	laaj.	Teollisuusrak.	114 000	201105
Hamina	201105	KOY GERHARDIN VÄYLÄ 1	laaj.	Varastorak.	93 700	
Vantaa	201105	IKANO RETAIL CENTRES VANDA OY	uusi	Liikerak.	82 590	201011
Hollola	201105	RUSKON BETONI OY	uusi	Teollisuusrak.	63 712	201106
Kotka	201104	FERTILOG OY	uusi	Varastorak.	185 600	201109
Helsinki	201104	KIINTEISTÖVIRASTO	uusi	Liikenteen rak.	158 000	201108
Hämeenlinna	201104	KOY HANSALOGISTIIKKA	laaj.	Varastorak.	96 000	201104
Helsinki	201104	KESKINÄINEN ELÄKEVAKUUTUSYHTIÖ ETERA	uusi	Toimistorak.	67 407	201106
Valkeakoski	201104	HARTELA OY	uusi	Liikerak.	63 500	201105
Kauhajoki	201104	RUOKAKESKO OY	uusi	Liikerak.	63 420	201107
Järvenpää	201104	FORTUM POWER AND HEAT OY	uusi	Teollisuusrak.	56 290	201108
Tornio	201103	OUTOKUMPU CHROME OY	uusi	Teollisuusrak.	231 300	201105
Espoo	201103	SRV TOIMITILAT OY	uusi	Toimistorak.	146 268	
Kirkkonummi	201103	NOKIA ASSET MANAGEMENT OY	uusi	Teollisuusrak.	129 044	201106
Helsinki	201103	OP-ELÄKEKASSA JA S-ASUNNOT	uusi	Asuinrak.	91 100	201104
Sodankylä	201103	KEVITSA MINING OY	uusi	Liikenteen rak.	74 050	
Hämeenlinna	201102	HÄMEENLINNAN KAUPUNKI	uusi	Liikerak.	287 590	
Hämeenlinna	201102	CAN-PACK S.A.	uusi	Teollisuusrak.	176 410	201105
Helsinki	201102	TECHNOPOLIS OYJ	uusi	Toimistorak.	66 030	201103
Riihimäki	201102	EKOKEM OY AB	uusi	Teollisuusrak.	54 660	201104
Seinäjoki	201102	SEINÄJOEN TEKNOLOGIAKESKUS OY	laaj.	Opetusrak.	51 650	201105

Lähde: Väestörekisterikeskus, Väestötietojärjestelmä  
Tiedustelut: Tommi Niemi, puh. 09 22 9161



Port Payé  
Finlande  
126676  
Itella Posti Oy

**PRIORITY**

**Itella Green**

Tilastokeskus  
PL 2 C  
00022 TILASTOKESKUS  
puh. 09 1734 2220  
kirjasto@tilastokeskus.fi  
www.tilastokeskus.fi

ISSN 1796–2358 (pdf)  
ISSN 1238–7142 (print)

Tuotenumero 3310 (print)  
Tuotenumero 3311 (pdf)