



# Talonrakentamisen suhdanteet

Helmikuu 2012

# Sisällys

<b>Talonrakentamisen suhdanteet, helmikuu 2012</b> . . . . .	<b>3</b>	<b>Talonrakentamisen kuukausikuvaajat</b> . . . . .	<b>12</b>
<i>Talonrakentamisen suhdanteet, helmikuu 2012</i>		<i>Talonrakennusyritysten liikevaihto kasvoi elo-lokakuussa</i>	
<b>Uudisrakentaminen</b> . . . . .	<b>4</b>	<b>Talonrakentamisen työllisyys</b> . . . . .	<b>13</b>
<i>Rakennuslupien kuutiomäärä väheni runsaat 19 prosenttia marraskuussa</i>		<i>Joulukuussa talonrakennusalan työttömien määrä väheni</i>	
<b>Asuntotuotanto</b> . . . . .	<b>5</b>	<b>Korjausrakentaminen</b> . . . . .	<b>14</b>
<i>Marraskuussa rakennuslupia 1 986 asunnon rakentamiseen</i>		<i>Talonrakentamisessa tehdyt työtunnit vähenivät joulukuussa 6 prosenttia</i>	
<b>Uudisrakentamisen volyymi-indeksi</b> . . . . .	<b>6</b>	<b>Uusimmat suuret rakennushankkeet</b> . . . . .	<b>15</b>
<i>Uudisrakentamisen volyymi kasvoi lähes 3 prosenttia marraskuussa</i>		<i>Trendi kuvaa sarjan pitkän ajan suhdannevaihtelua. Kausitasoitettut sarjat tuotetaan TRAMO/SEATS-menetelmällä.</i>	
<b>Myönnetyt rakennusluvut</b> . . . . .	<b>8</b>	<i>Julkaisussa *-merkityt tiedot ovat ennakkotietoja.</i>	
<b>Rakennuskustannusindeksi</b> . . . . .	<b>10</b>	<i>Julkaisussa käytetty muutos % on laskettu edellisen vuoden vastaavasta ajankohdasta tai -jaksosta.</i>	
<i>Rakennuskustannukset nousivat joulukuussa 2,7 prosenttia</i>			
<b>Rakennustarvikkeiden kauppa</b> . . . . .	<b>11</b>		
<i>Rakennustarvikkeiden tukkumyynti kasvoi viime vuonna</i>			

**Rakentamisen ja asumisen verkkopalvelu**  
<http://www.tilastokeskus.fi/tup/rakas>

on päivitetty Talonrakentamisen verkkopalvelun osalta 6.2.2012.

## Lisätietoja:

Merja Järvinen, puh. 09 17 341  
tai ko. sivun alalaidassa mainittu henkilö.

sähköposti: rakennus.suhdanne@tilastokeskus.fi

Kestotilauksena 120 euroa. Sisältää verkkopalvelun.  
Ilmestyy 11 kertaa vuodessa.

© 2012 Tilastokeskus

Julkaisun tiedot vapaasti lainattavissa. Lainattaessa mainittava ko. tiedon kohdalla ilmoitettu lähde.

ISSN 1238-7142 (print)  
ISSN 1796-2358 (pdf)

Kannen kuva: Kuvatoimisto Rodeo Oy

# Talonrakentamisen suhdanteet helmikuussa 2012

## Rakennuslupien kuutiomäärä väheni edelleen

### Marraskuu 2011

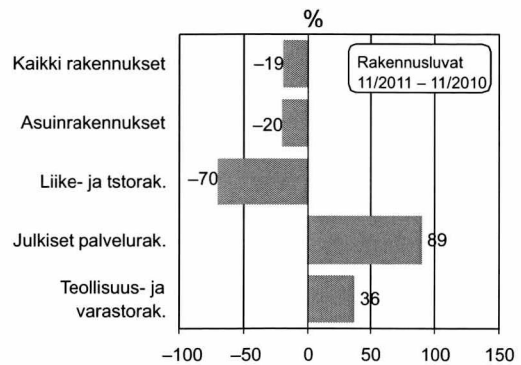
Kaikki rakennukset -19 %

Asuinrakennukset -20 %

### Joulu 2010 - Marras 2011

Kaikki rakennukset +4 %

Asuinrakennukset +3 %



## Talonrakennusyriyten (TOL 41)

### liikevaihto kasvoi

#### Liikevaihto

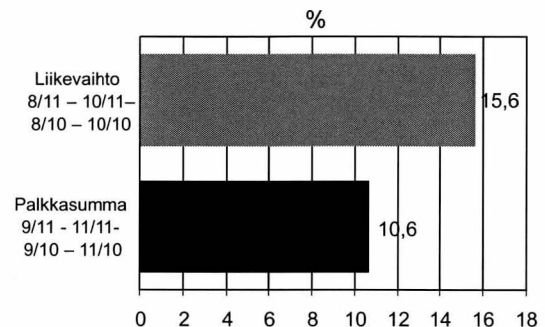
Lokakuussa +13,6 %

Elo-lokakuussa +15,6 %

#### Palkkasumma

Marraskuussa +12,1 %

Syys-marraskuussa +10,6 %



## Erikoistuneen rakentamisen (TOL 43)

### liikevaihto kasvoi

#### Liikevaihto

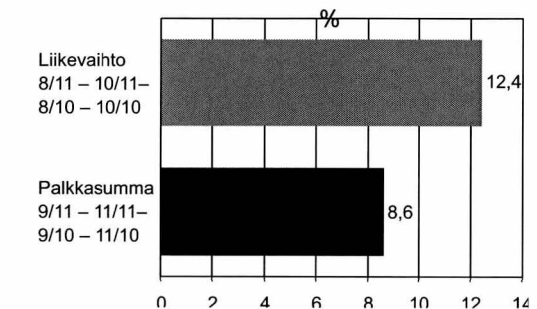
Lokakuussa +8,7 %

Elo-lokakuussa +12,4 %

#### Palkkasumma

Marraskuussa +10,0 %

Syys-marraskuussa +8,6 %



## Rakennuskustannukset nousivat joulukuussa

### Rakennuskustannusindeksi 2010=100

Joulukuussa +2,7 %

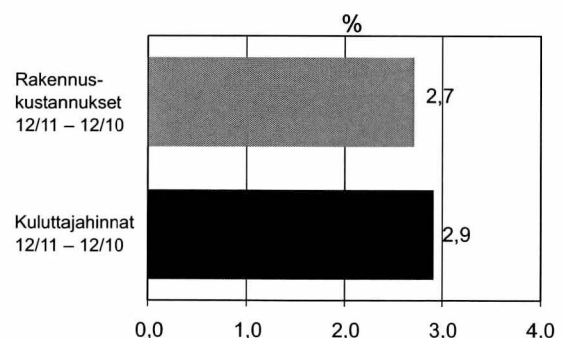
Marraskuusta joulukuuhun 0 %

### Inflaatio joulukuussa +2,9 %

#### Kuluttajahintaindeksi 2010=100

Joulukuussa +2,9 %

Marraskuusta joulukuuhun +0 %



## Talonrakennusalan työttömiä 16 500 joulukuussa

### Talonrakennusalan (TOL 2002) työttömät

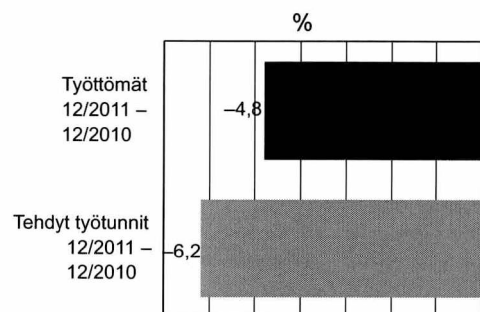
Joulukuussa -4,8 %

Lokakuusta joulukuuhun -5,1 %

### Talonrakennusalan (TOL 2008) tehdyt työtunnit

Joulukuussa -6,2 %

Lokakuusta joulukuuhun -0,8 %



## Rakennuslupien kuutiomäärä väheni runsaat 19 prosenttia marraskuussa

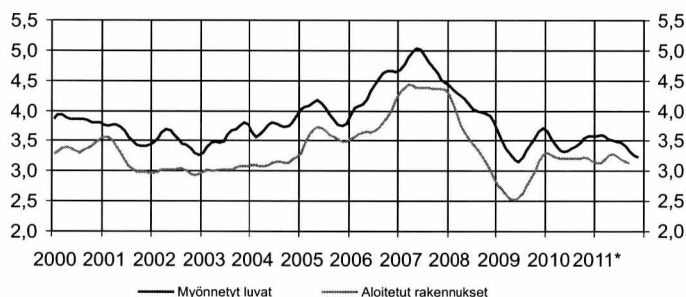
Vuoden 2011 marraskuussa rakennuslupia myönnettiin yhteensä noin 2,6 miljoonalle kuutiometrille, mikä on 19,4 prosenttia vähemmän kuin vuosi sitten.

Asuinrakennusten lupakuutiomäärä väheni 20 prosenttia vuoden takaisesta. Talotyypeistä kasvoi vain rivi- ja ketjutaloille myönnettyjen lupakuutioiden määrä. Lupakuutiomäärä muulle kuin asuinrakentamiselle väheni reilut 19 prosenttia vuoden 2010 marraskuusta.

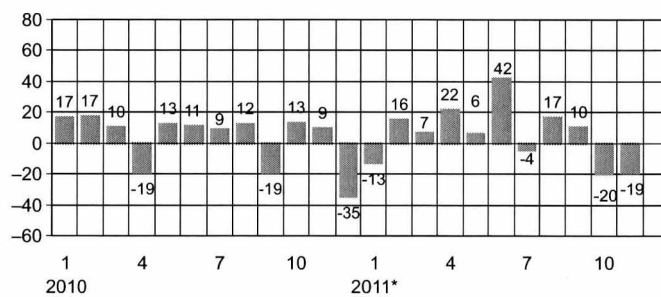
Liike- ja toimistorakennuksille myönnettyjä lupakuutioita oli lähes 70 prosenttia vähemmän kuin viime vuoden marraskuussa. Lasku selittyy lähes kokonaan marraskuussa 2010 yksittäiselle suurelle hankkeelle myönnetyllä rakennusluvalla.

Julkisille palvelurakennuksille sekä teollisuus- ja varastorakennuksille myönnetty lupakuutiomäärät puolestaan kasvoivat vuoden takaiseen verrattuna.

Uudisrakentaminen, milj. m<sup>3</sup>, trendit



Myönnettyt rakennusluvut, koko maa, vuosimuutos %



Uudisrakentaminen, koko maa, milj. m<sup>3</sup>

Vuosi	kk	Myönnettyt rakennusluvut			Aloitettut rakennukset <sup>2)</sup>		
		milj. m <sup>3</sup>	Trendi	vuosimuutos, % <sup>1)</sup>	milj. m <sup>3</sup>	Trendi	vuosimuutos, %
2005		47,64		10	42,70		13
2006		52,48		10	43,25		1
2007		57,40		9	51,67		19
2008		50,55		-12	41,87		-19
2009		40,80		-19	30,83		-26
2010		41,21		1	38,37		24
2010	1	2,65	3,65	17	2,17	3,32	72
2010	2	2,80	3,56	17	1,68	3,28	-2
2010	3	3,88	3,45	10	1,99	3,24	2
2010	4	3,55	3,37	-19	4,16	3,23	48
2010	5	4,80	3,35	13	4,91	3,22	63
2010	6	5,58	3,35	11	5,10	3,21	42
2010	7	2,14	3,39	9	2,73	3,19	-3
2010	8	3,06	3,42	12	3,88	3,19	33
2010	9	3,51	3,47	-19	3,80	3,20	8
2010	10	3,28	3,52	13	3,06	3,22	3
2010	11	3,43	3,55	9	3,24	3,21	28
2010	12	2,53	3,55	-35	1,64	3,18	-32
2011*	1	2,27	3,58	-12	2,00	3,13	-8
2011*	2	3,19	3,59	16	1,32	3,14	-22
2011*	3	4,04	3,56	7	2,44	3,19	23
2011*	4	4,26	3,52	23	4,06	3,26	-3
2011*	5	4,96	3,49	7	5,49	3,28	12
2011*	6	7,59	3,47	41	5,15	3,25	1
2011*	7	1,96	3,45	-5	2,56	3,19	-6
2011*	8	3,54	3,42	17	3,85	3,15	-1
2011*	9	3,67	3,34	10	3,72	3,13	-2
2011*	10	2,56	3,28	-20			
2011*	11	2,61	3,23	-19			

\* Ennakolliset tiedot

1) Rakennuslupien ennakkollisen vuoden muutosprosentit on laskettu edellisen vuoden vastaavan tasoista ennakosta.

2) Aloitusten kuukausiarvot julkaistaan neljännesvuosittain.

Aloitettujen rakennusten ennakkollisen vuoden muutosprosentit on laskettu edellisen vuoden lopullista luvuista.

Lähde: Tilastokeskus, Rakennus- ja asuntotuotanto

Lisätietoja: tilastokeskus.fi/til/ras

Tiedustelut: Heli Suonio, puh. 09 17 341

## Marraskuussa rakennuslupia 1 986 asunnon rakentamiseen

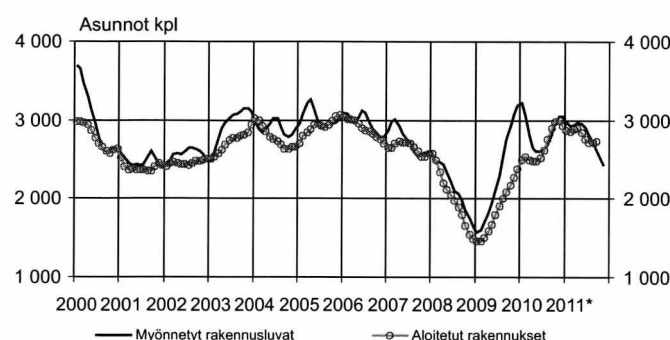
Vuoden 2011 marraskuussa myönnettiin rakennuslupa 1 986 asunnon rakentamiseen, mikä on 27 prosenttia vähemmän kuin vuotta aiemmin.

Marraskuussa asunnoille myönnettyjen rakennuslupien määrä väheni erillisten pientalojen ja asuinkerrostalojen osalta. Erillisten pientalojen lupien määrä väheni runsaat 7 prosenttia ja asuinkerrostalojen 39 prosenttia. Rivi- ja ketjutalojen asun-

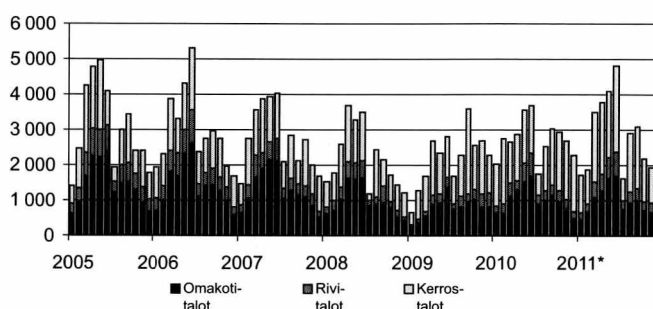
noille myönnetty rakennusluvat kasvoivat 12 prosenttia vuoden takaisesta.

Tammi-marraskuun aikana myönnetty rakennusluvat asunnoille ovat kasvaneet 6 prosenttia viime vuoden vastaava ajankohdasta. Lupia on myönnetty 32 234 asunnon rakentamiseen.

### Asuntotuotanto, trendit



### Rakennusluvan saaneet asunnot, kpl, talotyyppin mukaan kuukausittain



### Asuntotuotanto, koko maa

Vuosi	kk	Myönnettyt rakennusluvut Asunnot, kpl			Aloitettut rakennukset <sup>2)</sup> Asunnot, kpl		
		Alkuper.	Trendi	vuosimuutos, % <sup>1)</sup>	Alkuper.	Trendi	vuosimuutos, %
2005		37 135		6	34 275		6
2006		36 370		-2	33 997		-1
2007		33 609		-8	30 769		-9
2008		27 061		-19	23 476		-24
2009		27 513		2	23 040		-2
2010		33 642		22	33 712		46
2010	1	2 042	3 185	207	1 559	2 487	117
	2	2 749	3 054	107	1 893	2 527	217
	3	2 706	2 816	61	1 882	2 496	52
	4	3 086	2 669	14	3 677	2 471	91
	5	3 662	2 640	39	3 732	2 473	70
	6	3 826	2 645	26	3 563	2 512	35
	7	1 799	2 670	6	1 827	2 611	17
	8	2 570	2 720	11	3 957	2 757	53
	9	3 117	2 808	-18	3 897	2 905	42
	10	2 998	2 920	16	3 480	3 004	55
	11	2 802	2 978	5	2 443	3 025	-10
	12	2 285	2 967	-4	1 802	2 986	-9
2011*	1	1 732	2 936	-14	1 469	2 867	-6
	2	1 904	2 890	-30	1 308	2 854	-31
	3	3 509	2 890	30	2 622	2 882	39
	4	3 840	2 903	26	3 333	2 894	-9
	5	4 139	2 898	24	4 982	2 847	33
	6	5 166	2 862	39	3 403	2 757	-4
	7	1 678	2 792	-3	1 842	2 710	1
	8	2 918	2 738	15	3 919	2 721	-1
	9	3 153	2 614	9	3 430	2 731	-12
	10	2 206	2 503	-24			
	11	1 986	2 424	-27			

\* Ennakolliset tiedot

1) Rakennuslupien ennakkollisen vuoden muutosprosentit on laskettu edellisen vuoden vastaavan tasoisesta ennakosta.

2) Aloitusten kuukausiarvot julkaistaan neljännesvuosittain.

Aloitettujen rakennusten ennakkollisen vuoden muutosprosentit on laskettu edellisen vuoden lopullisista luvuista.

Lähde: Tilastokeskus, Rakennus- ja asuntotuotanto

Lisätietoja: tilastokeskus.fi/til/ras

Tiedustelut: Heli Suonio, puh. 09 17 341

## Uudisrakentamisen volyymi kasvoi lähes 3 prosenttia marraskuussa

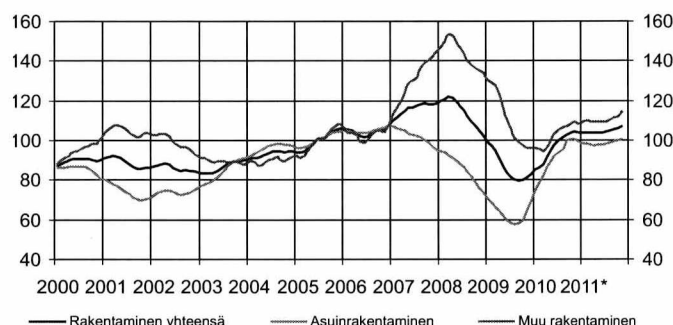
Marraskuussa 2011 käynnissä olevan rakennustuotannon kiinteähintainen arvo eli volyymi kasvoi 2,8 prosenttia vuoden takaiseen verrattuna. Asuinrakentamisen volyymi pysyi lähes edellisvuoden tasolla.

Asuinrakentamisen volyymin kasvu on hidastunut viime vuoden keväästä lähtien. Marraskuussa kasvua oli 0,6 prosenttia vuoden takaisesta. Asuinkerrostalojen volyymi kasvoi 11,3 prosenttia ja rivi- ja ketjutalojen 11,4 prosenttia. Erillisten pientalojen rakentamisen volyymi puolestaan väheni 4,7 prosenttia viime vuodesta.

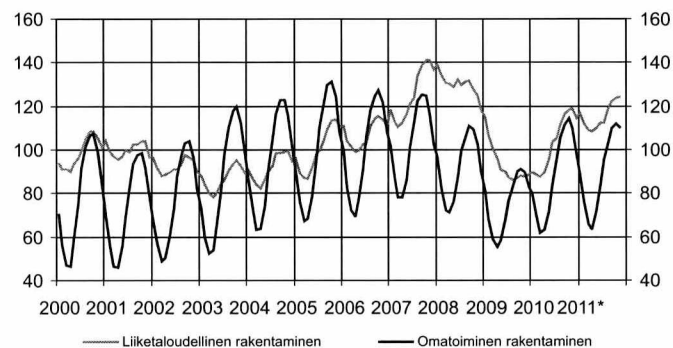
Teollisuus- ja varistorakentamisen volyymi lisääntyi eniten, 28,6 prosenttia. Teollisuusrakentamisen volyymi kasvoi lähes 18,3 ja varistorakentamisen volyymi 48,6 prosenttia vuoden 2010 marraskuusta.

Julkisten palvelurakennusten volyymi väheni marraskuussa 12,9 prosenttia. Liike- ja toimistorakennusten volyymi kasvoi 2,9 prosenttia ja muun kuin asuinrakentamisen volyymi 5 prosenttia vuodesta 2010.

Uudisrakentamisen volyymi-indeksi 2005=100, trendit



Uudisrakentamisen volyymi-indeksi 2005=100



Uudisrakentamisen volyymi-indeksi 2005=100

vuosi	kk	Kaikki rakennukset	Vuosi muutos %	Asuinrakennukset	Liike-rakennukset	Toimisto-rakennukset	Julkiset palvelu-rakennukset	Teollisuus-rakennukset	Varasto-rakennukset	Maatalous-rakennukset
2005		100,0	7,5	100,0	100,0	100,0	100,0	100,0	100,0	100,0
2006		103,9	3,9	104,6	112,7	114,8	93,1	112,8	80,6	99,9
2007		115,7	11,4	101,7	179,5	190,6	77,3	142,2	119,5	111,7
2008		113,4	-2,2	85,5	188,9	243,3	97,7	168,3	136,6	93,3
2009		85,7	-24,5	62,9	130,1	152,4	109,9	107,6	93,4	95,2
2010		96,9	13,1	91,4	118,1	109,3	118,7	75,4	74,1	94,7
2010	1	85,6	-14,4	77,2	117,2	89,8	111,2	70,3	78,0	93,3
	2	80,0	-11,1	72,3	114,0	100,1	108,1	68,2	73,7	71,7
	3	76,3	-7,3	69,6	109,3	101,9	106,7	62,2	68,7	59,6
	4	78,1	-0,4	72,2	105,4	111,6	104,9	65,6	65,7	59,7
	5	85,2	11,2	77,5	115,9	117,0	115,0	68,4	56,4	63,3
	6	94,9	17,9	85,4	119,1	118,3	121,4	76,6	70,0	79,8
	7	101,3	22,6	92,3	122,2	102,4	122,2	77,0	70,9	99,8
	8	108,8	28,3	102,1	127,9	104,4	123,3	76,0	79,8	113,2
	9	114,3	29,2	112,1	123,2	113,1	125,6	81,3	75,7	123,5
	10	116,7	30,2	116,5	120,1	114,4	128,5	83,8	81,3	128,4
	11	114,8	29,6	113,8	123,6	120,4	134,9	87,0	85,2	128,5
	12	107,0	24,4	106,0	119,7	118,2	122,7	87,9	84,3	115,2
2011*	1	104,7	22,3	90,4	129,6	118,4	125,6	89,1	111,5	101,3
	2	96,1	20,1	77,3	130,2	116,4	121,7	84,9	106,9	84,0
	3	90,1	18,1	67,6	118,6	124,1	117,7	84,7	99,9	69,3
	4	88,7	13,6	63,2	119,2	122,7	113,4	84,6	108,1	65,5
	5	93,3	9,5	67,0	114,3	135,3	108,7	88,8	109,2	72,7
	6	99,8	5,2	73,4	114,2	136,5	115,9	94,4	105,3	83,3
	7	104,5	3,2	83,1	117,3	130,4	106,0	97,1	107,7	95,7
	8	112,1	3,0	93,8	117,4	142,5	111,8	101,1	112,2	110,5
	9	116,8	2,2	112,0	118,1	139,8	110,8	101,7	120,8	122,9
	10	118,5	1,5	116,6	115,5	128,1	110,7	103,0	118,9	127,8
	11	118,0	2,8	114,5	120,5	138,8	117,5	102,9	126,6	122,5

## Uudisrakentamisen volyyymi-indeksi 2005=100

Uudisrakentamisen volyyymi-indeksi 2005=100 kuvaa Talonrakentamisen määrän kehitystä vuoden 2005 hintatasossa. Talonrakentamiseen sisältyvät uudisrakentaminen ja jo olemassa olevien rakennusten laajennukset. Korjausrakentaminen ja uudelleen rakentamiseen verrattavissa olevat muutokset eivät sisälly uudisrakentamisen volyyymi-indeksiin.

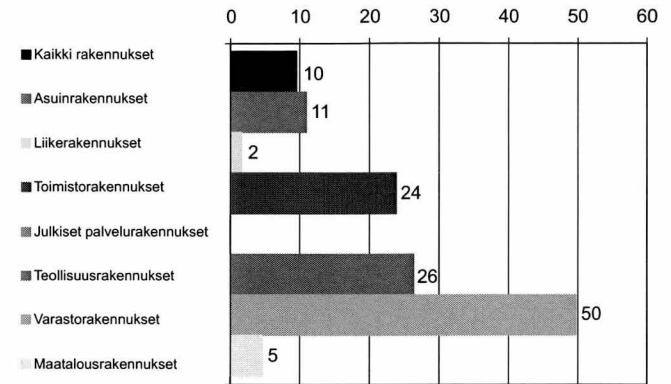
Volyyymi-indeksin avulla voidaan tarkastella rakennustyömaalla syntyvän uudisrakennustuotannon syntyvän arvon muutoksia kuukausittain. Uudisrakentaminen on tilastoissa jaettu talotyypin ja pääasiallisen rakentajan mukaan. Liiketaloudellisessa rakentamisessa rakentajana on yleensä rakennusliike tai jokin muu ulkopuolinen ammattirakentaja. Oma-toimisessa rakentamisessa vain osan tekee ammattirakentaja.

Vuoden 2010 lopulliset tiedot julkaistiin toukokuussa 2011. Siihen saakka vuoden 2010 tiedot olivat ennakkollisia. Aina samalla kun tuoreimmat tiedot julkaistaan, korjataan aiempia ennakkotietoja.

Perusvuoden 2005 vaihdon yhteydessä uudistettiin rakennushankkeiden hinnoittelua sekä päivitettiin laskentamenetel-

mä siten, että uudistettu indeksi kuvaa talonrakentamisen uudistuotannon määrää ja sen muutoksia mahdollisimman hyvin.

Uudisrakentamisen volyyymi-indeksi 2005=100, 12 kk:n liukuva muutos, marraskuu 2011, %



### Uudisrakentamisen volyyymi-indeksi 2005=100

	Koko rakentaminen			Asuinrakentaminen			Muu rakentaminen		
	Yhteensä	Liiketaloudellinen rakentaminen	Omatoiminen rakentaminen	Yhteensä	Liiketaloudellinen rakentaminen	Omatoiminen rakentaminen	Yhteensä	Liiketaloudellinen rakentaminen	Omatoiminen rakentaminen
2005	100,0	100,0	100,0	100,0	100,0	100,0	100,0	100,0	100,0
2006	103,9	107,1	99,7	104,6	108,5	101,4	103,1	106,1	96,7
2007	115,7	125,6	103,0	101,7	104,5	99,3	130,7	140,6	109,8
2008	113,4	130,0	92,1	85,5	84,6	86,3	143,1	162,3	102,5
2009	85,7	93,7	75,3	62,9	60,2	65,2	110,0	117,6	93,8
2010	96,9	103,2	88,8	91,4	98,1	85,8	102,8	106,8	94,2
2010									
1	85,6	89,7	80,2	77,2	76,2	78,0	94,5	99,4	84,1
2	80,0	88,4	69,1	72,3	76,8	68,6	88,2	96,7	70,0
3	76,3	87,4	61,9	69,6	78,3	62,4	83,4	93,8	61,1
4	78,1	89,5	63,4	72,2	82,6	63,5	84,5	94,5	63,3
5	85,2	95,7	71,6	77,5	88,5	68,3	93,4	100,9	77,6
6	94,9	103,5	83,8	85,4	96,1	76,6	105,1	108,9	97,0
7	101,3	105,3	96,2	92,3	98,4	87,3	110,9	110,2	112,4
8	108,8	111,3	105,6	102,1	107,9	97,3	116,0	113,7	120,7
9	114,3	116,3	111,6	112,1	118,1	107,1	116,6	115,1	119,7
10	116,7	118,3	114,6	116,5	121,5	112,4	116,8	116,0	118,6
11	114,8	118,6	109,9	113,8	118,8	109,6	115,9	118,6	110,4
12	107,0	114,2	97,7	106,0	114,5	98,9	108,0	114,0	95,5
2011*									
1	104,7	116,5	89,4	101,2	113,8	90,7	108,4	118,5	87,0
2	96,1	111,7	76,0	91,0	107,5	77,3	101,6	114,7	73,7
3	90,1	108,7	66,2	85,0	107,0	66,7	95,6	110,0	65,1
4	88,7	108,2	63,6	81,6	104,3	62,7	96,3	111,0	65,2
5	93,3	109,9	72,0	85,5	108,5	66,4	101,7	110,8	82,3
6	99,8	111,7	84,4	90,2	111,0	72,9	110,0	112,2	105,4
7	104,5	111,8	95,1	96,2	113,4	81,9	113,4	110,7	119,1
8	112,1	119,2	103,0	105,4	121,9	91,7	119,3	117,3	123,6
9	116,8	122,2	109,7	112,0	126,5	99,9	121,9	119,2	127,5
10	118,5	123,6	112,0	116,6	132,3	103,5	120,6	117,4	127,4
11	118,0	124,1	110,1	114,5	128,9	102,6	121,7	120,7	124,0

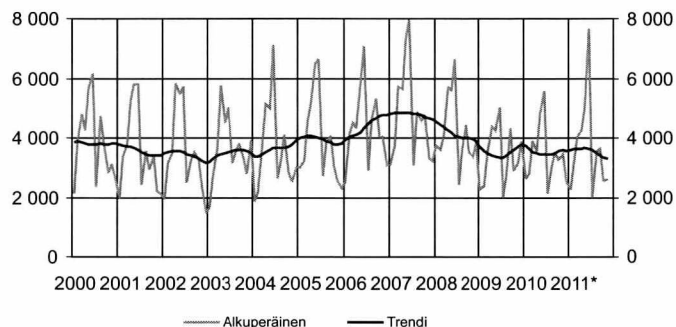
Lähde: Tilastokeskus, Rakennus- ja asuntotuotanto

Lisätietoja: tilastokeskus.fi/til/ras

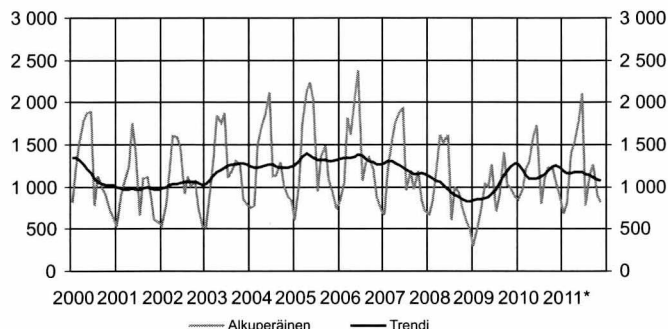
Tiedustelut: Merja Järvinen, puh. 09 17 341

## Myönnettyt rakennusluvut, 1 000 m<sup>3</sup>

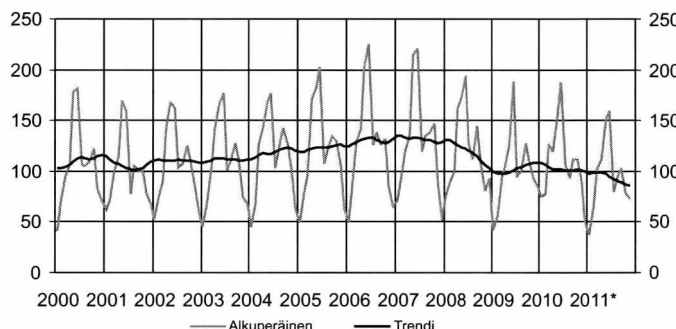
Kaikki rakennukset



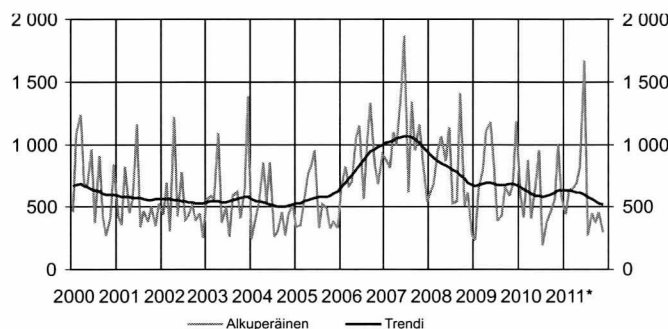
Asuinrakennukset



Vapaa-ajan asuinrakennukset



Liike- ja toimistorakennukset



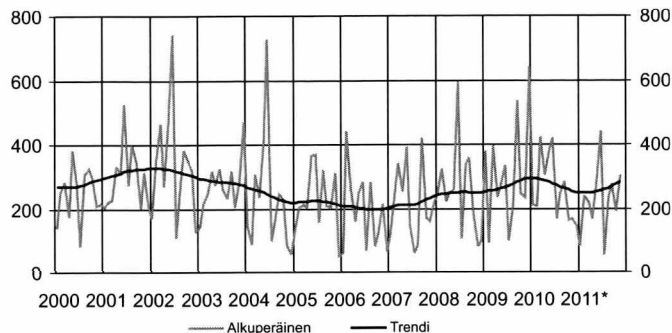
### Myönnettyt rakennusluvut rakennustyyppin mukaan, 1 000 m<sup>3</sup>

Vuosi	kk	Kaikki rakennukset		Asuinrakennukset		Vapaa-ajan asuinrakennukset		Liike- ja toimistorakennukset	
		Alkuper.	Muutos % <sup>1)</sup>	Alkuper.	Muutos % <sup>1)</sup>	Alkuper.	Muutos % <sup>1)</sup>	Alkuper.	Muutos % <sup>1)</sup>
2000		46 432	6	14 242	-2	1 267	11	8 339	16
2001		42 559	-8	11 890	-17	1 202	-5	6 341	-24
2002		42 000	-1	12 566	6	1 279	6	6 280	-1
2003		43 976	5	14 743	17	1 293	1	7 570	21
2004		43 444	-1	15 006	2	1 391	8	5 694	-25
2005		47 642	10	16 372	9	1 447	4	6 129	8
2006		52 483	10	16 267	-1	1 506	4	10 384	69
2007		57 396	9	14 892	-9	1 536	2	12 534	21
2008		50 549	-12	11 741	-21	1 463	-5	9 187	-27
2009		40 804	-19	10 755	-8	1 221	-17	8 714	-5
2010		41 208	1	13 956	30	1 298	6	7 096	-19
			<i>Trendi</i>		<i>Trendi</i>		<i>Trendi</i>		<i>Trendi</i>
2010	1	2 650	3 704	854	1 258	75	108	594	662
	2	2 795	3 626	965	1 201	77	106	417	644
	3	3 879	3 543	1 212	1 135	127	104	878	626
	4	3 550	3 484	1 292	1 100	119	102	407	609
	5	4 799	3 459	1 604	1 097	153	102	676	598
	6	5 581	3 454	1 736	1 107	187	102	954	591
	7	2 145	3 457	806	1 125	106	102	190	587
	8	3 056	3 463	1 099	1 152	93	101	380	591
	9	3 507	3 482	1 231	1 190	112	101	446	603
	10	3 276	3 515	1 229	1 229	112	101	562	619
	11	3 435	3 521	1 061	1 240	91	100	1 007	632
	12	2 535	3 506	866	1 213	51	98	584	637
2011*	1	2 274	3 577	680	1 185	37	98	442	634
	2	3 189	3 617	803	1 157	65	98	634	629
	3	4 037	3 634	1 400	1 158	101	98	645	622
	4	4 262	3 635	1 523	1 166	112	98	694	615
	5	4 962	3 640	1 775	1 173	151	96	804	608
	6	7 593	3 628	2 088	1 167	157	93	1 666	596
	7	1 960	3 570	760	1 142	78	91	269	577
	8	3 485	3 496	1 128	1 119	93	88	451	555
	9	3 670	3 413	1 268	1 110	103	89	372	543
	10	2 559	3 337	897	1 086	78	87	457	531
	11	2 608	3 293	813	1 073	73	86	297	522

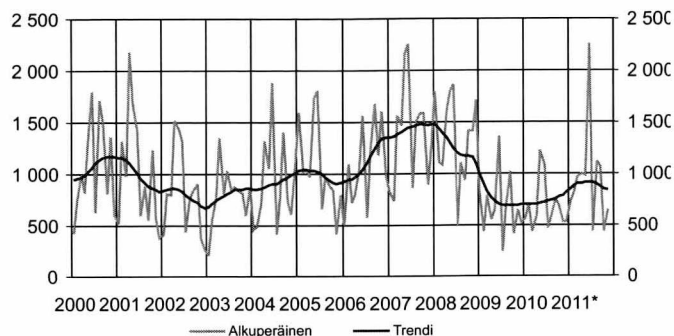


# Myönnetyt rakennusluvut, 1 000 m<sup>3</sup>

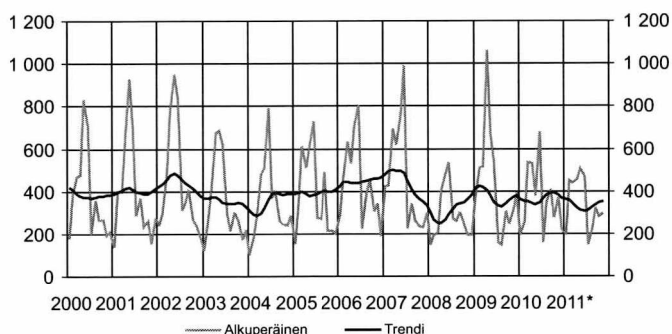
## Julkiset palvelurakennukset



## Teollisuus- ja varastorakennukset



## Maatalousrakennukset



## Myönnetyt rakennusluvut rakennustyyppin mukaan, 1 000 m<sup>3</sup>

Vuosi	kk	Julkiset palvelurakennukset		Teollisuus- ja varastorakennukset		Maatalousrakennukset	
		Alkuper.	Muutos %	Alkuper.	Muutos %	Alkuper.	Muutos %
2000		2 945	-7	12 704	25	4 534	-15
2001		3 570	21	12 318	-3	4 769	5
2002		4 017	13	9 887	-20	5 334	12
2003		3 290	-18	9 567	-3	4 266	-20
2004		2 800	-15	10 923	14	4 159	-3
2005		2 748	-2	12 755	17	4 616	11
2006		2 293	-17	12 981	2	5 322	15
2007		2 615	14	16 708	29	5 503	3
2008		3 063	18	16 309	-2	3 424	-38
2009		3 681	20	8 161	-50	5 227	53
2010		3 124	-15	8 217	1	4 354	-17
			<i>Trendi</i>		<i>Trendi</i>		<i>Trendi</i>
2010	1	212	297	577	703	194	366
	2	209	293	717	702	257	354
	3	424	289	431	697	534	351
	4	304	285	589	702	529	342
	5	378	279	1 221	716	380	335
	6	419	273	1 088	727	677	345
	7	169	267	466	735	161	363
	8	246	260	623	741	347	381
	9	284	253	751	750	407	392
	10	163	246	694	765	275	393
	11	167	240	527	782	372	384
	12	148	234	531	810	221	367
2011*	1	83	237	734	851	194	363
	2	240	234	823	880	450	356
	3	220	232	973	895	440	340
	4	169	230	990	900	452	321
	5	282	229	978	902	505	306
	6	436	228	2 232	902	468	299
	7	55	227	438	890	140	306
	8	228	227	1 096	867	229	317
	9	277	270	1 066	870	321	338
	10	191	278	440	850	280	349
	11	304	285	651	844	296	353

Lähde: Tilastokeskus, Rakennus- ja asuntotuotanto

Lisätietoja: tilastokeskus.fi/til/ras

Tiedustelut: Heli Suonio, puh. 09 17 341

## Rakennuskustannukset nousivat joulukuussa 2,7 prosenttia

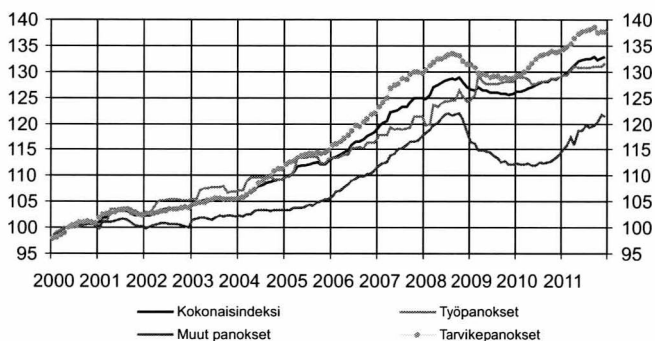
Rakennuskustannukset nousivat 2,7 prosenttia vuoden 2011 joulukuussa edellisen vuoden joulukuuhun verrattuna. Rakentamisen työkustannukset nousivat 2,1 prosenttia, tarvikkepanosten hinnat 2,3 prosenttia ja muut panokset 6,0 prosenttia.

Vuositasolla kasvua oli muun muassa vesikatteen, vesi-, viemäri- ja lämmitysputkien sekä teräsbetonin hinnoissa. Ra-

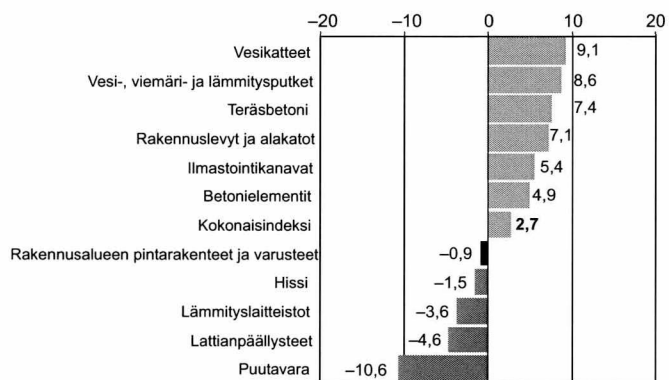
kennuskustannusten osatekijöistä eniten laskivat puutavaran, lattianpäällysteiden sekä lämmityslaitteistojen hinnat.

Marraskuusta joulukuuhun rakennuskustannusten kokonaisindeksi pysyi ennallaan. Työpanosten hinnat nousivat 0,5 prosenttia, kun taas tarvikkeiden hinnat laskivat 0,1 prosenttia. Muiden panosten hinnat nousivat 0,3 prosenttia.

Rakennuskustannusindeksi 2000=100, pisteluku



Vuoden aikana tapahtuneet suurimmat muutokset, %  
12/2010–12/2011



Rakennuskustannusindeksi 2010=100<sup>1)</sup>

Vuosi	kk	Kokonaisindeksi		Panokset					Talotyypit				
			Vuosi- muutos %	Työ- panokset	Vuosi- muutos%	Tarvike- panokset	Vuosi- muutos %	Muut panokset	Vuosi- muutos %	Asuin- kerrostalo	Asuin- pientalo	Toimitila	Tuotanto- rakennus
2010		100,0		100,0		100,0		100,0		100,0	100,0	100,0	100,0
2010	1	99,0		100,4		98,6		97,3		99,0	98,9	99,2	99,0
	2	98,8		100,4		98,2		97,1		98,7	98,7	98,9	98,7
	3	99,3		100,4		98,8		98,3		99,1	99,2	99,5	99,2
	4	99,3		100,1		98,9		99,0		99,9	99,2	99,4	99,4
	5	99,3		99,5		99,1		99,5		99,4	99,4	99,3	99,2
	6	99,7		99,5		99,6		100,2		99,9	99,7	99,5	99,6
	7	100,2		99,7		100,2		101,4		100,5	100,3	100,1	100,1
	8	100,2		99,7		100,5		100,2		100,5	100,3	100,1	100,0
	9	100,6		99,9		100,9		100,7		100,7	100,6	100,5	100,4
	10	101,3		100,1		101,8		101,1		101,4	101,2	101,2	101,4
	11	101,1		100,1		101,4		102,1		100,9	101,2	101,0	101,3
	12	101,4		100,4		101,8		102,4		101,0	101,4	101,4	101,8
2011	1	101,7	2,7	100,8	0,4	102,0	3,4	103,1	6,0	101,2	101,8	101,7	102,0
	2	101,7	3,0	100,8	0,4	101,9	3,8	103,6	6,6	101,3	101,7	101,7	102,1
	3	102,4	3,2	101,5	1,1	102,4	3,7	105,0	6,9	101,9	102,3	102,5	102,8
	4	102,9	3,7	102,0	2,0	103,3	4,4	103,7	4,7	102,1	102,9	103,0	103,4
	5	103,5	4,2	101,9	2,4	103,9	4,8	106,1	6,6	103,0	103,5	103,5	103,9
	6	103,7	4,1	101,9	2,4	104,2	4,6	106,1	5,9	103,2	103,6	103,7	104,0
	7	103,8	3,6	101,8	2,1	104,4	4,2	106,5	5,0	103,1	103,7	103,9	104,4
	8	103,9	3,7	101,8	2,2	104,5	4,0	106,7	6,5	103,2	103,8	104,0	104,4
	9	104,1	3,6	102,0	2,1	104,8	3,8	107,1	6,4	103,4	103,9	104,2	104,7
	10	103,7	2,4	102,0	1,9	103,9	2,1	107,6	5,7	102,6	103,6	104,1	104,1
	11	104,1	3,0	102,0	1,9	104,3	2,8	108,8	6,5	103,0	103,9	104,4	104,4
	12	104,1	2,7	102,5	2,1	104,2	2,3	108,5	6,0	103,0	104,0	104,5	104,6

1) Rakennuskustannusindeksi julkaistiin 12.4.2011 uudella perusvuodella 2010. Tilaston tietosisältö on muuttunut uudistuksen yhteydessä.

Lähde: Tilastokeskus, Rakennuskustannusindeksi

Lisätietoja: tilastokeskus.fi/til/rki

Tiedustelut: Jan Moilanen, puh. 09 17 341

## Rakennustarvikkeiden tukkumyynti kasvoi viime vuonna

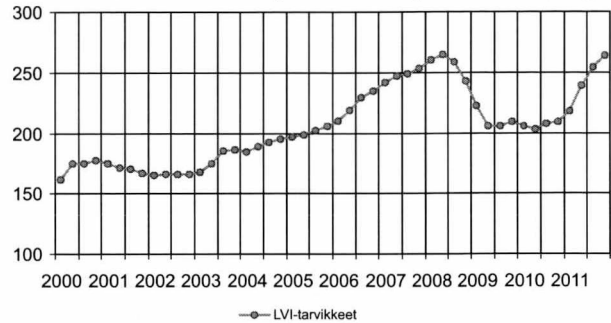
Sähkötukkuliikkeiden myynnin arvo oli viime vuonna 875 miljoonaa euroa. Kasvua edellisvuoteen oli 12,8 prosenttia. Eniten kasvua vuoden aikana sähkötukkuliikkeiden myynnissä oli toukokuussa ja heinäkuussa, yli 20 prosenttia. Joulukuun myynti oli 10,4 prosenttia vuoden 2010 joulukuuta suurempi.

LVI-tarvikkeiden tukkumyynnin arvo vuonna 2011 oli 1 016 miljoonaa euroa, jossa kasvua edellisvuoteen oli 15,3 prosenttia. Suurin kasvu oli toisella neljänneksellä, 22,2 prosenttia. Vuoden 2011 viimeisellä neljänneksellä LVI-tarvikkeiden tukkumyynti kasvoi 15,5 prosenttia viime vuoden vastaavasta ajankohdasta.

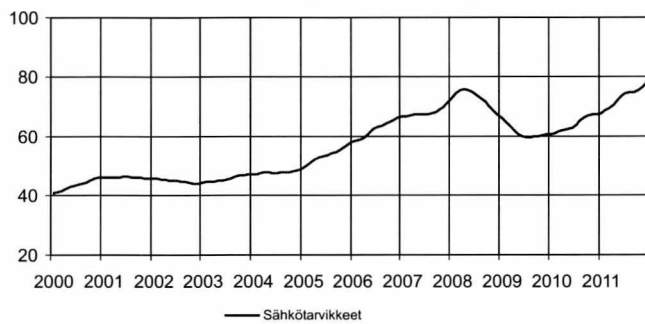
LVI-tarvikkeiden tukkumyynnin tilastointi on muuttunut neljännesvuosittaiseksi.

Vähittäisrautakaupan myynnissä kasvua elo-lokakuussa oli 7,6 prosenttia. Lokakuun myynti oli 5,6 prosenttia edellisvuodesta suurempi.

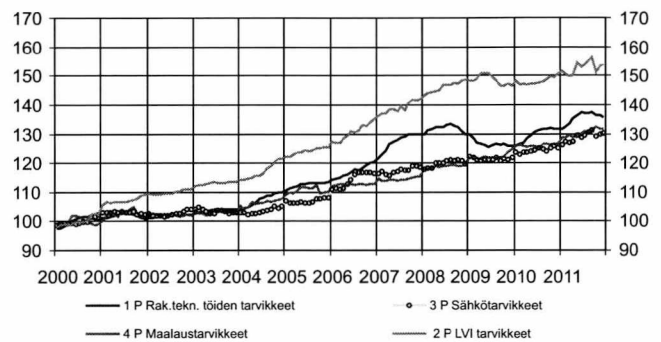
LVI-tarvikkeiden tukkukaupan trendi, neljänneksittäin, milj. euroa



Sähkötarvikkeiden tukkukaupan trendi, milj. euroa



Rakennuskustannusindeksi 2000=100, osaindeksit



### Sähkö- ja LVI-tarvikkeiden tukkukauppa

	Sähkötarvikkeiden tukkukauppa			Rakennuskustannusindeksi 2000=100, osaindeksit				LVI-tarvikkeiden tukkukauppa <sup>1)</sup>					
	alkuper. milj. euroa	trendi	vuosi-muutos %	Rakennus-tekni- sten töiden tarvikkeet 1 P	LVI-tarvikkeet 2 P	Sähkötarvikkeet ilman talous- kojeita 3 P	Maalaus- tarvikkeet 4 P	Alkuper. milj. euroa	trendi	vuosi- muutos %			
											I	II	III
2010	1	50,6	60,6	-11,8	126,0	148,1	123,8	126,0	2007	I	222,7	242,4	17,7
	2	50,2	61,0	-6,6	126,4	146,8	123,1	126,3	II	252,6	247,3	12,6	
	3	59,6	61,6	-1,0	126,9	147,1	123,8	125,7	III	259,2	248,8	7,8	
	4	57,8	61,9	3,3	128,4	146,7	123,5	125,3	IV	261,2	253,0	8,2	
	5	64,3	62,2	8,8	129,5	147,3	124,1	125,7	2008	I	236,0	260,9	6,0
	6	67,4	62,8	9,8	130,6	147,2	124,5	125,8	II	274,9	265,1	8,8	
	7	54,4	63,7	0,1	131,3	147,4	125,2	125,1	III	269,3	257,7	3,9	
	8	70,9	65,0	18,5	131,6	148,0	124,9	126,4	IV	251,5	242,7	-3,7	
	9	80,7	66,2	9,2	131,8	148,6	124,1	126,5	2009	I	201,7	223,1	-14,5
	10	79,0	66,9	11,0	132,1	149,8	125,0	126,2	II	210,5	206,1	-23,4	
	11	77,8	67,3	16,8	131,6	149,5	125,8	126,4	III	216,1	204,9	-19,8	
	12	63,4	67,6	10,0	131,7	150,9	125,2	126,5	IV	219,2	209,6	-12,8	
2011	1	56,5	68,0	11,6	131,8	151,5	126,2	128,8	2010	I	182,0	206,1	-9,8
	2	58,2	68,7	15,8	132,5	150,4	127,3	128,8	II	210,3	203,1	-0,1	
	3	68,6	69,5	15,0	133,5	149,8	127,1	129,3	III	248,8	206,8	15,1	
	4	60,3	70,6	4,4	135,3	150,2	127,4	128,9	IV	240,3	209,5	9,6	
	5	80,0	72,1	25,5	136,5	154,3	129,4	129,8	2011	I	209,5	217,7	15,1
	6	73,8	73,3	9,9	137,4	153,1	128,7	130,1	II	256,9	238,9	22,2	
	7	65,5	73,9	21,0	137,2	153,6	129,3	130,8	III	272,1	254,5	9,4	
	8	81,5	74,0	14,1	137,1	155,1	130,5	130,4	IV	277,5	264,1	15,5	
	9	91,6	74,0	13,2	137,4	156,1	131,3	131,4					
	10	83,3	75,3	5,2	136,2	151,2	129,0	132,2					
	11	86,5	76,4	11,2	136,3	153,5	130,0	131,8					
	12	70,1	77,8	10,4	135,7	153,6	130,1	131,7					

1) LVI-tarvikkeiden tilastointi on muuttunut 6/2011 neljännesvuosittaiseksi.

Vuosina 1995–1999 tilastossa mukana vain LV tarvikkeet. Sähkötarvikkeiden otoksessa mukana 14 yritystä, jotka edustavat yli 95 prosenttia Suomen sähkötukkukaupasta. Neljännesvuosittain seurataan 45 tuoteryhmän myyntiä.

LVI-tarvikkeiden luvuissa on mukana neljän yrityksen tiedot. Ne kattavat 95 prosenttia LVI-tarvikkeiden tukkukaupan kokonaismyynnistä.

Lähde: Sähköteknisen Kaupan Liitto ry ja LVI-tekni-  
sen kaupan liitto ry.

Tiedustelut: Sähköteknisen Kaupan Liitto, Raine Teräsvuori, puh. 09 696 3700, [www.stkliitto.fi](http://www.stkliitto.fi),  
LVI-Tekni-  
sen kaupan liitto ry., Magnus Sirén, puh. 010 422 6563, [www.tekninen.fi](http://www.tekninen.fi)

## Talonrakennusyritysten liikevaihto kasvoi elo-lokakuussa

Talonrakennusyritysten liikevaihto kasvoi elo-lokakuussa 15,6 prosenttia vuotta aiemmasta. Erikoistuneen rakentamisen yritysten liikevaihto kasvoi vastaavalla ajanjaksolla 12,4 prosenttia.

Lokakuussa talonrakentamisen liikevaihto kasvoi 13,6 prosenttia vuoden 2010 lokakuusta. Erikoistuneen rakentamisen liikevaihto kasvoi 12,4 prosenttia vuoden takaisesta.

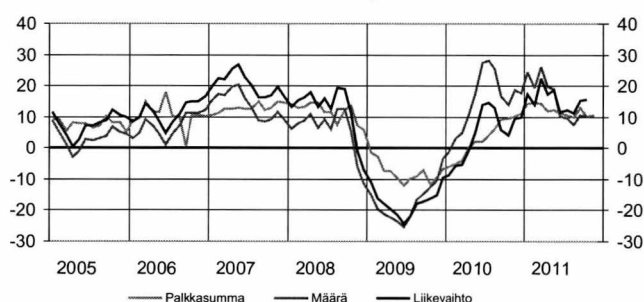
Syys-marraskuussa talonrakennusyritysten maksama palkkasumma kasvoi 10,6 prosenttia vuoden 2010 vastaavasta

ajanjaksosta. Erikoistuneen rakentamisen yritysten maksama palkkasumma kasvoi samana aikana lähes 8,6 prosenttia.

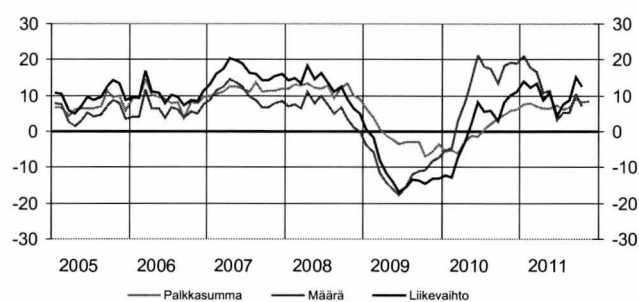
Talonrakennusyritysten maksama palkkasumma marraskuussa kasvoi 12,1 prosenttia ja erikoistuneen rakentamisen 10 prosenttia vuoden 2010 marraskuusta.

Talonrakennusyritysten myynnin määrä kasvoi elo-lokakuussa 10,2 prosenttia ja erikoistuneen rakentamisen yritysten 7,1 prosenttia. Myynnin määrä lasketaan poistamalla liikevaihdosta hintojen muutosten vaikutukset.

Talonrakentamisen kuukausikuvaajien vuosimuutokset, %



Erikoistuneen rakentamisen kuukausikuvaajien vuosimuutokset, %



Talonrakentamisen kuukausikuvaajat TOL2008<sup>2)</sup>

	Liikevaihtoindeksi 2005=100 <sup>3)</sup>				Palkkasummaindeksi 2005=100				Myynnin määräindeksi 2005=100				
	41 Talonrakentaminen		43 Erikoistunut rakennustoiminta		41 Talonrakentaminen		43 Erikoistunut rakennustoiminta		41 Talonrakentaminen		43 Erikoistunut rakennustoiminta		
	Alku-peräinen	Vuosi-muutos <sup>1)</sup> %	Alku-peräinen	Vuosi-muutos <sup>1)</sup> %	Alku-peräinen	Vuosi-muutos <sup>1)</sup> %	Alku-peräinen	Vuosi-muutos <sup>1)</sup> %	Alku-peräinen	Vuosi-muutos <sup>1)</sup> %	Alku-peräinen	Vuosi-muutos <sup>1)</sup> %	
2005	100,0		100,0		100,0		100,0		100,0		100,0		
2006	112,6	12,6	110,4	10,4	110,6	10,6	108,9	8,9	108,4	8,4	106,3	6,3	
2007	135,1	20,0	130,0	17,8	125,4	13,4	121,9	12,0	121,7	12,2	116,6	9,7	
2008	147,5	9,1	143,3	10,2	138,2	10,2	135,4	11,1	126,6	4,1	122,9	5,4	
2009	122,0	-17,3	124,3	-13,2	126,7	-8,4	132,1	-2,4	106,4	-16,0	108,4	-11,8	
2010	129,8	6,4	129,7	4,4	133,3	5,3	133,5	1,0	124,5	17,1	124,5	14,8	
2010	1	82,8	-8,6	82,9	-12,3	97,9	-5,9	108,3	-5,3	76,7	-1,2	76,8	-5,3
	2	96,3	-5,7	95,7	-12,9	113,8	-4,8	114,6	-5,1	90,0	3,2	89,4	-4,8
	3	114,2	-5,5	117,6	-7,4	117,7	-3,5	125,2	-5,6	107,4	4,9	110,6	2,8
	4	113,5	-0,9	111,9	-2,7	129,3	0,6	126,7	-2,3	107,8	10,5	106,3	8,5
	5	121,9	4,8	123,1	2,4	122,8	2,7	123,0	-0,8	116,7	17,3	117,8	14,6
	6	161,3	13,7	156,9	8,1	159,1	2,8	149,0	-0,9	155,3	27,4	151,0	21,2
	7	123,7	14,6	115,7	5,6	161,0	4,5	160,2	1,0	119,6	28,1	111,9	18,1
	8	162,9	12,8	133,4	5,8	127,9	6,5	131,1	2,1	157,9	25,3	129,2	17,6
	9	138,7	5,9	146,7	3,0	134,1	9,4	134,8	3,8	134,5	16,7	142,2	13,5
	10	133,8	4,1	149,3	8,2	144,8	9,6	141,8	4,7	129,8	13,8	144,8	18,2
	11	161,5	9,5	151,6	10,2	131,7	10,5	129,5	5,7	156,3	18,6	146,8	19,3
	12	146,9	9,6	170,9	10,9	159,8	11,4	157,0	6,0	142,2	17,6	165,4	18,9
2011	1	103,8	17,2	100,4	13,9	116,3	14,4	118,4	7,6	100,2	24,4	96,9	20,8
	2	114,4	14,0	104,1	12,3	127,2	14,6	122,7	8,0	110,2	19,5	100,3	17,8
	3	140,9	22,4	131,6	13,3	131,4	14,2	129,5	7,0	135,3	26,1	126,3	16,7
	4	125,9	17,6	118,1	8,7	143,2	11,8	136,5	6,6	120,2	19,8	112,8	10,7
	5	148,3	18,6	141,4	10,9	138,6	12,2	131,5	6,5	140,5	19,2	133,9	11,4
	6	168,4	11,4	149,2	4,3	171,8	11,0	158,4	7,4	158,4	10,3	140,4	3,2
	7	139,7	12,1	135,2	7,8	177,4	10,7	167,9	6,3	130,7	9,6	126,5	5,4
	8	192,3	11,6	157,9	9,1	142,6	10,2	143,6	6,9	178,7	8,0	146,7	5,6
	9	160,9	15,4	163,6	15,1	159,7	13,1	153,9	9,0	148,7	10,7	151,2	10,4
	10	152,2	15,6	162,2	12,4	146,1	10,2	144,4	8,3	139,7	10,2	148,8	7,1
	11					147,5	10,6	142,4	8,6				

1) Vuosimuutos on alkuperäisen sarjan kolmen viimeisimmän kuukauden keskiarvon muutos edellisen vuoden vastaavasta ajanjaksosta.

2) Tilastossa otettiin käyttöön uusi toimialaluokitus TOL2008 sekä uusi perusvuosi 2005=100 huhtikuussa 2009.

3) Rakentamispalveluiden käänteinen arvonlisävero otettiin Suomessa käyttöön huhtikuussa 2011 (hallituksen esitys 41/2010). Uudistus aiheuttaa muutoksia tämän tilaston lähdeaineistona käytettävään Verohallinnon kausiveroaineistoon huhtikuun 2011 tiedoista lukien. Verouudistuksen vaikutus liikevaihtoindeksiin on pyritty eliminoimaan uudistamalla liikevaihdon muodostussääntöä. Uuden muodostussäännön mukainen liikevaihtotieto on mahdollisimman vertailukelpoinen vanhan liikevaihtotiedon kanssa.

Lähde: Tilastokeskus, Rakentamisen liikevaihtokuvaaja, Palkkasummakuvaajat

Lisätietoja: tilastokeskus.fi/til/r/v

Tiedustelut: Mira Kuussaari, puh. 09 17 341

## Joulukuussa talonrakennusalan työttömien määrä väheni

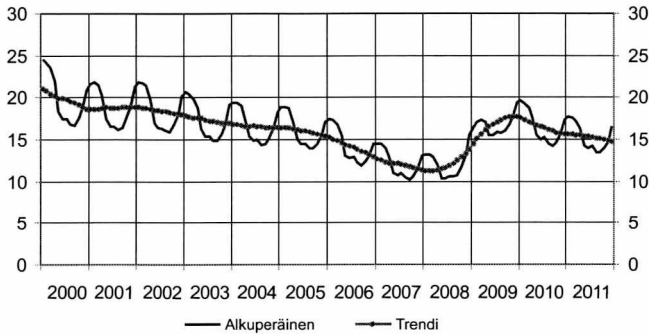
Vuoden 2011 joulukuussa talonrakennusalan työttömien määrä väheni 4,8 prosenttia vuoden 2010 joulukuuhun verrattuna. Työttömänä kuluvan vuoden joulukuussa oli lähes 16 500 talonrakentajaa. Viime vuoden vastaavana aikana työttömänä oli 17 300 henkeä. Marraskuusta joulukuuhun työttömien määrä kuitenkin kasvoi yli 1 600 hengellä.

Avoimia työpaikkoja oli talonrakennusallalla joulukuussa 684. Määrä on 11 prosenttia edellisvuotista suurempi.

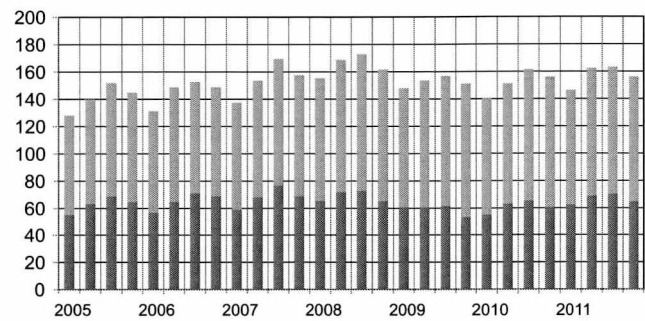
Talonrakentamisen toimialalla työllisiä oli kuluvan vuoden viimeisellä neljänneksellä 65 000 henkeä. Määrä kasvoi vuoden 2010 vastaavasta neljänneksestä 6 prosenttia. Erikoistuneen rakentamisen toimialalla oli vastaavaan aikaan työllisiä 91 000 henkeä, 4 prosenttia vähemmän kuin vuoden 2010 vastaavana aikana.

Vuonna 2011 työllisten määrä talonrakentamisen toimialalla kasvoi 10 prosenttia vuoteen 2010 verrattuna. Erikoistuneen rakentamisen toimialalla työllisten määrä väheni prosenttin.

Talonrakennusalan työttömät, 1 000 henkeä



Talonrakennusalan avoimet työpaikat, kpl



### Talonrakennusalan työllisyys

	Työlliset (TK) TOL 2008				Työttömät (TEM)		Avoimet työpaikat (TEM)	
	1 000 henkeä				1 000 henkeä		kpl	
	Talonrakentaminen	Vuosimuutos %	Erikoistunut rakentaminen	Vuosimuutos %	Talonrakentaminen	Vuosimuutos %	Talonrakentaminen	Vuosimuutos %
2005	63		78		16	-3	1 690	44
2006	66	5	80	3	14	-13	1 972	17
2007	68	3	87	9	12	-14	1 972	0
2008	69	1	96	10	12	0	1 095	-44
2009	59	-14	93	-3	17	42	536	-51
2010	61	3	91	-2	17	0	854	59
2005	I	55	73		19	-2	1 351	76
	II	63	77		15	-3	1 986	48
	III	69	83		14	-3	1 803	30
	IV	65	80		16	-5	1 618	36
2006	I	57	74	1	17	-9	2 354	74
	II	65	84	9	14	-10	2 079	5
	III	71	82	-1	12	-13	1 768	-2
	IV	69	80	0	13	-15	1 415	-13
2007	I	59	79	7	14	-16	1 840	-22
	II	68	86	2	12	-16	2 374	14
	III	77	93	13	11	-15	2 200	24
	IV	69	89	11	12	-12	1 359	-4
2008	I	66	89	13	13	-9	1 260	-32
	II	72	97	13	11	-6	1 504	-37
	III	73	100	8	11	1	1 090	-50
	IV	66	96	8	13	15	405	-70
2009	I	61	87	-2	17	28	454	-64
	II	61	93	-4	16	47	719	-52
	III	62	95	-5	16	49	614	-44
	IV	54	97	1	18	33	382	-6
2010	I	55	86	-1	19	2	835	84
	II	63	88	-5	16	1	915	27
	III	66	96	1	15	-6	1 003	63
	IV	61	95	-2	16	-11	691	81
2011	I	62	84	-3	17	-11	749	-10
	II	69	94	7	15	-6	1 357	48
	III	71	92	-4	14	-6,8	1 314	31
	IV	65	91	-4	15	-5	803	16

Lähde: Tilastokeskus, Työvoimatutkimus, Työ- ja elinkeinoministeriö

Lisätietoja: tilastokeskus.fi/til/tyti, tem.fi

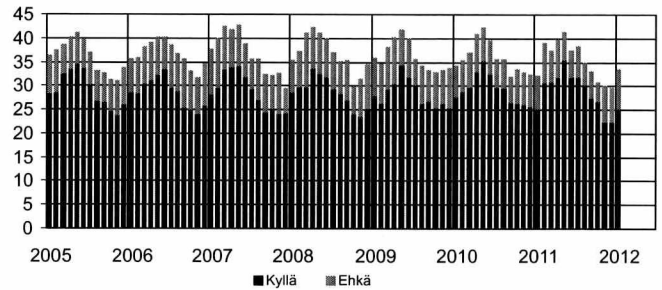
Tiedustelut: Kalle Sinivuori (09) 17 341 ja TEM 010 60 4001

## Talonrakentamisessa tehdyt työtunnit vähenivät joulukuussa 6 prosenttia

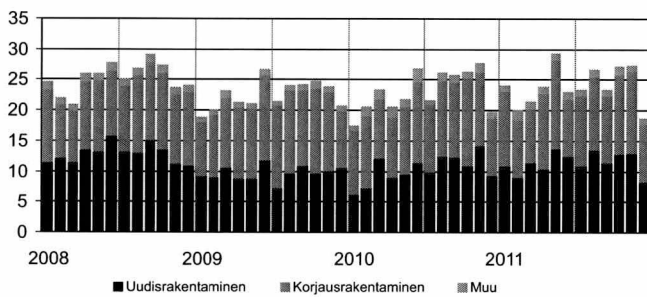
Joulukuussa tehtiin talonrakentamisessa ja erikoistuneessa rakentamisessa yhteensä 18,5 miljoonaa työtuntia. Määrä oli runsaat 6 prosenttia pienempi kuin vuotta aiemmin. Talonrakentamisessa tehdyt työtunnit lisääntyivät lähes 2 prosenttia ja erikoistuneessa rakentamisessa puolestaan vähenivät runsaat 11 prosenttia vuoden 2010 joulukuusta.

Korjausrakentamisessa tehdyt tunnit lisääntyivät joulukuussa prosentin vuodentakaisesta. Niiden osuus kaikista tunneista oli reilut 51 prosenttia. Uudisrakentamisessa tehdyt työtunnit vähenivät lähes 12 prosenttia. Korjausrakentamisessa tehdyistä työtunneista 58 prosenttia syntyi asuinrakennusten korjaamisesta.

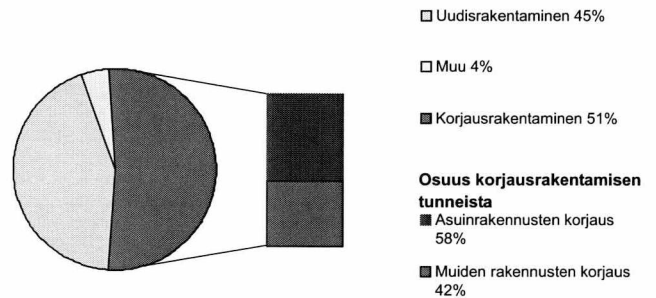
Kotitalouksien asunnon korjauksaikomukset, prosenttia kotitalouksista



Talonrakennusalan ammattirakentajien työtuntijakauma, milj. tuntia, TOL 2008



Talonrakennusalan ammattirakentajien (TOL 2008) työtuntijakauma joulukuu 2011



### Korjausrakentaminen

Vuosi	kk	Kotitalouksien asunnon korjauksaikomukset Prosenttia kotitalouksista				Talonrakennusalan ammattirakentajien työtunnit TOL 2008 <sup>1)</sup> milj. tuntia				Korjausrakentamisen tuntien jakauma, %	
		Asunnon korjaus kyllä	ehkä	Peruskorjaus kyllä	ehkä	Yhteensä	Uudis- rakentaminen	Korjaus- rakentaminen	Muu	Asuinrakennusten korjaus	Muiden rakennusten korjaus
2010	1	27,8	6,4	15,6	6,3	17,5	6,3	10,5	0,7	59,0	41,0
	2	29,0	6,4	15,7	7,1	20,5	7,4	11,8	1,3	68,3	31,7
	3	29,9	7,0	15,3	7,2	23,3	12,2	9,8	1,4	63,1	36,9
	4	33,0	7,8	17,4	7,1	20,5	9,1	9,9	1,6	63,1	36,9
	5	35,4	6,9	17,2	7,1	21,9	9,6	11,2	1,0	63,7	36,4
	6	32,5	7,1	16,1	6,3	27,0	11,5	13,3	2,1	69,2	30,8
	7	29,9	5,7	15,5	6,1	21,6	9,9	11,1	0,6	62,7	37,3
	8	29,6	6,1	17,3	7,0	26,1	12,6	12,3	1,2	52,9	47,1
	9	26,7	5,2	17,1	6,1	25,8	12,4	12,2	1,2	55,8	44,2
	10	26,5	7,0	16,5	8,1	26,3	11,0	14,5	0,8	62,2	37,8
	11	26,1	6,8	15,3	7,2	27,6	14,3	12,0	1,3	63,7	36,3
	12	25,6	6,7	15,6	7,7	19,7	9,4	9,4	0,9	62,9	37,2
2011	1	25,2	6,9	13,5	8,1	24,1	11,0	12,2	0,8	56,5	43,5
	2	30,8	8,2	17,9	6,8	20,0	9,1	9,3	1,6	52,8	47,3
	3	30,9	6,6	15,8	5,7	21,4	11,5	8,9	1,0	57,1	42,9
	4	32,0	7,7	18,5	7,6	23,8	10,5	12,3	1,0	52,2	47,8
	5	35,7	5,7	19,0	5,7	29,4	13,7	14,6	1,0	69,9	30,2
	6	32,0	5,4	16,1	5,0	23,0	12,5	9,4	1,1	59,7	40,3
	7	31,8	6,6	17,1	6,9	23,4	10,9	11,5	1,0	55,6	44,4
	8	30,3	4,5	14,5	6,3	26,7	13,5	12,1	1,1	72,3	27,8
	9	27,5	5,6	14,8	6,7	23,4	11,5	10,9	1,0	51,3	48,7
	10	26,8	3,9	15,9	6,3	27,2	12,8	13,2	1,2	61,7	38,3
	11	22,6	7,4	15,4	5,2	27,4	13,1	13,3	1,0	60,9	39,1
	12	22,4	7,2	13,9	7,6	18,5	8,3	9,5	0,8	57,9	42,1
2012	1	25,3	8,3	13,4	5,5						

1) Tiedot perustuvat Työvoimatutkimukseen, jossa siirryttiin TOL 2008 luokitukseen vuoden 2009 alusta. Työtunnit sisältävät talonrakentamisen ja erikoistuneen rakentamisen tunnit.

Lähde: Tilastokeskus, Kuluttajabarometri ja Korjausrakentaminen  
Tiedustelut: Pertti Kangassalo ja Kaj Isaksson, puh. 09 17 341

## Uusimmat suuret rakennuskohteet

Kunta	Luvan myöntökk	Omistajan nimi		Rakennustyyppi	Tilavuus, m <sup>3</sup>	Aloitus kk
Tampere	201111	TAMPEREEN KAUPUNKI	uusi	Opetusrak.	99 400	
Raahe	201111	RAAHEN KAUPUNKI	uusi	Varastorak.	84 600	201111
Lahti	201111	LAHDEN KAUPUNKI	uusi	Asuinrak.	54 900	
Jyväskylä	201111	KOY JYVÄSKYLÄN LOGISTIIKKA	uusi	Varastorak.	52 210	
Kuopio	201111	OY GUST. RANIN	uusi	Teollisuusrak.	50 000	
Kokkola	201110	RUOKAKESKO OY	uusi	Liikerak.	125 900	
Tampere	201110	KOY TAMPEREEN TORNIHOTELLI	laaj.	Liikerak.	53 800	
Rovaniemi	201109	ROVANIEMEN ENERGIA OY	uusi	Teollisuusrak.	208 384	
Espoo	201109	ESPOON KAUPUNKI	uusi	Kokoontumisrak.	84 000	
Kurikka	201109	KOY METALLIMAJA	uusi	Teollisuusrak.	58 837	201110
Vantaa	201109	VANTAAN KAUPUNKI	uusi	Liikerak.	52 500	
Kauhajoki	201109	KAUHAJOEN TEURASTAMOKIINTEISTÖT OY	laaj.	Teollisuusrak.	50 553	
Vantaa	201108	KOY VANTAAN PAKKALANTIE 27	uusi	Varastorak.	277 419	201109
Seinäjoki	201108	HT-KIINTEISTÖT OY	uusi	Varastorak.	115 000	
Sotkamo	201108	TALVIVAARA SOTKAMO OY	uusi	Teollisuusrak.	92 450	201108
Tampere	201108	JALITSU OY	uusi	Kokoontumisrak.	86 203	
Tampere	201108	TAMPEREEN KAUPUNKI	uusi	Teollisuusrak.	81 600	
Tampere	201108	TAMPEREEN KAUPUNKI	uusi	Toimistorak.	62 600	
Jyväskylä	201108	JYVÄSKYLÄN KAUPUNKI	uusi	Liikenteen rak.	53 000	201108
Salo	201107	SUUR-SEUDUN OSUUSKAUPPA	laaj.	Liikerak.	82 078	201107
Lahti	201107	LUHTA-KIINTEISTÖT OY	uusi	Toimistorak.	71 800	201107
Eura	201107	T:MI NURMISEN VIEMÄRINAUVAUS	uusi	Varastorak.	71 540	
Kankaanpää	201107	KANKAANPÄÄN KAUPUNKI	laaj.	Teollisuusrak.	52 310	
Vantaa	201106	VANTAAN ENERGIA SÄHKÖVERKOT OY	uusi	Teollisuusrak.	480 045	
Kuopio	201106	KUOPION KAUPUNKI	uusi	Liikerak.	313 526	201106
Kuopio	201106	KUOPION KAUPUNKI	uusi	Liikerak.	263 142	201106
Nurmijärvi	201106	NURMIJÄRVEN KUNTA	uusi	Varastorak.	230 200	201111
Keminmaa	201106	OUTOKUMPU CHROME OY	uusi	Varastorak.	146 420	
Oulu	201106	LEMMINKÄINEN TALO OY	uusi	Liikerak.	137 802	
Espoo	201106	HARTELA RAKENNUSOSAKE	uusi	Liikerak.	95 480	
Tampere	201106	TOIVONEN YHTIÖT OY	uusi	Teollisuusrak.	94 925	
Ylivieska	201106	KOY YLIVIESKAN KODINKESKUS	uusi	Liikerak.	85 300	201106
Tampere	201106	TOIVONEN YHTIÖT OY	uusi	Varastorak.	74 000	
Kotka	201106	MASKU KIINTEISTÖT OY	uusi	Liikerak.	71 440	
Helsinki	201106	KOY KANNELMÄEN KAUPPAKESKUS	laaj.	Liikerak.	70 098	201112
Tampere	201106	TAMPEREEN KAUPUNKI	uusi	Hoitoalan rak.	67 260	201111
Siilinjärvi	201106	YARA SUOMI OY	uusi	Teollisuusrak.	61 180	201112
Rauma	201106	OY METSÄ-BOTNIA AB	uusi	Varastorak.	54 500	201109
Kirkkonummi	201106	PA-HU OY	uusi	Varastorak.	53 000	201107
Vantaa	201105	KOY VANTAAN TIETOTIE 11	uusi	Toimistorak.	245 400	201105
Tornio	201105	OUTOKUMPU CHROME OY	laaj.	Teollisuusrak.	114 000	201105
Hamina	201105	KOY GERHARDIN VÄYLÄ 1	laaj.	Varastorak.	93 700	
Vantaa	201105	IKANO RETAIL CENTRES VANDA OY	uusi	Liikerak.	82 590	201011
Hollola	201105	RUSKON BETONI OY	uusi	Teollisuusrak.	63 712	201106
Kotka	201104	FERTILOG OY	uusi	Varastorak.	185 600	201109
Helsinki	201104	KIINTEISTÖVIRASTO	uusi	Liikenteen rak.	158 000	201108
Hämeenlinna	201104	KOY HANSALOGISTIIKKA	laaj.	Varastorak.	96 000	201104
Helsinki	201104	KESKINÄINEN ELÄKEVAKUUTUSYHTIÖ ETERA	uusi	Toimistorak.	67 407	201106
Valkeakoski	201104	HARTELA OY	uusi	Liikerak.	63 500	201105
Kauhajoki	201104	RUOKAKESKO OY	uusi	Liikerak.	63 420	201107
Järvenpää	201104	FORTUM POWER AND HEAT OY	uusi	Teollisuusrak.	56 290	
Tornio	201103	OUTOKUMPU CHROME OY	uusi	Teollisuusrak.	231 300	201105
Espoo	201103	SRV TOIMITILAT OY	uusi	Toimistorak.	146 268	
Kirkkonummi	201103	NOKIA ASSET MANAGEMENT OY	uusi	Teollisuusrak.	129 044	201106
Helsinki	201103	OP-ELÄKEKASSA JA S-ASUNNOT	uusi	Asuinrak.	91 100	201104
Sodankylä	201103	KEVITSA MINING OY	uusi	Liikenteen rak.	74 050	
Hämeenlinna	201102	HÄMEENLINNAN KAUPUNKI	uusi	Liikerak.	287 590	
Hämeenlinna	201102	CAN-PACK S.A.	uusi	Teollisuusrak.	176 410	201105
Helsinki	201102	TECHNOPOLIS OYJ	uusi	Toimistorak.	66 030	201103
Riihimäki	201102	EKOKEM OY AB	uusi	Teollisuusrak.	54 660	201104
Seinäjoki	201102	SEINÄJOEN TEKNOLOGIAKESKUS OY	laaj.	Opetusrak.	51 650	201105

Lähde: Väestörekisterikeskus, Väestötietojärjestelmä  
Tiedustelut: Tommi Niemi, puh. 09 22 9161

Port Payé  
Finlande  
126676  
Itella Posti Oy

**ECONOMY**

**Itella Green**

Tilastokeskus  
PL 2 C  
00022 TILASTOKESKUS  
puh. 09 1734 2220  
kirjasto@tilastokeskus.fi  
www.tilastokeskus.fi

ISSN 1796–2358 (pdf)  
ISSN 1238–7142 (print)

Tuotenumero 3310 (print)  
Tuotenumero 3311 (pdf)

