

FI 3.3

- 8 -11- 2011

 Tilastokeskus
Statistikcentralen
Statistics Finland

Rakentaminen 2011

Talonrakentamisen suhdanteet

Marraskuu 2011

TILASTOKIRJASTO



136 017 8762

Sisällys

Talonrakentamisen suhdanteet, marraskuu 2011	3	Talonrakentamisen kuukausikuvaajat	12
<i>Talonrakennusyritysten liikevaihto kasvoi touko-heinäkuussa</i>			
Uudisrakentaminen	4	Talonrakentamisen työllisyys.	13
<i>Rakennuslupien kuutiomäärä kasvoi runsaat 18 prosenttia elokuussa</i>		<i>Talonrakennusalalla 13 400 työtöntä syyskuussa</i>	
Asuntotuotanto	5	Korjausrakentaminen	14
<i>Tammi-elokuussa rakennuslupa yli 24 000 asunnolle</i>		<i>Talonrakentamisessa tehdyt työtunnit vähenivät syyskuussa</i>	
Uudisrakentamisen volyymi-indeksi	6	Uusimmat suuret rakennushankkeet.	15
<i>Uudisrakentamisen volyymi kasvoi 1,9 prosenttia elokuussa</i>			
Myönnetyt rakennusluvut	8		
<i>Trendi kuvaa sarjan pitkän ajan suhdannevaihtelua. Kausitasoitettut sarjat tuotetaan TRAMO/SEATS -menetelmällä.</i>			
Rakennuskustannusindeksi.	10		
<i>Rakennuskustannukset nousivat syyskuussa 3,6 prosenttia</i>			
Rakennustarvikkeiden kauppa	11		
<i>Julkaisussa *-merkityt tiedot ovat ennakkotietoja.</i>			
<i>Sähkötarvikkeiden tukkumyynti kasvoi edelleen syyskuussa</i>			
		<i>Julkaisussa käytetty muutos % on laskettu edellisen vuoden vastaavasta ajankohdasta tai -jaksosta.</i>	

Rakentamisen ja asumisen verkkopalvelu **<http://www.tilastokeskus.fi/tup/rakas>**

on päivitetty Talonrakentamisen verkkopalvelun osalta 4.11.2011.

Julkaisu ilmestyy **Rakentaminen aihealueessa**

Lisätietoja:

Merja Järvinen (09) 17 341
tai ko. sivun alalaidassa mainittu henkilö.

sähköposti: rakennus.suhdanne@tilastokeskus.fi

Kestotilauksena 110 euroa. Sisältää verkkopalvelun.
Ilmestyy 11 kertaa vuodessa.

© 2011 Tilastokeskus

Julkaisun tiedot vapaasti lainattavissa. Lainattaessa mainittava ko. tiedon kohdalla ilmoitettu lähde.

ISSN 1238-7142 (print)
ISSN 1796-2358 (pdf)

Talonrakentamisen suhdanteet marraskuussa 2011

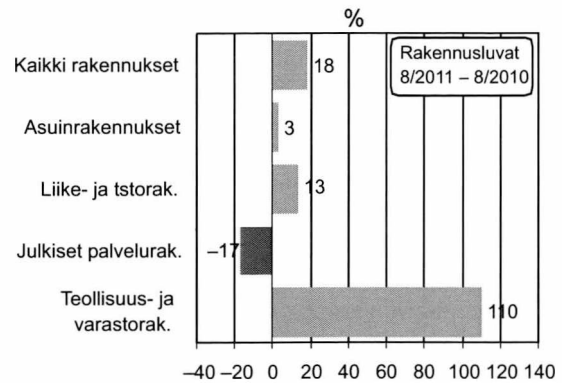
Rakennuslupien kuutiomäärä kasvoi

Elokuu 2011

Kaikki rakennukset +18 %
Asuinrakennukset +3 %

Syys 2010 – Elo 2011

Kaikki rakennukset +5 %
Asuinrakennukset +6 %



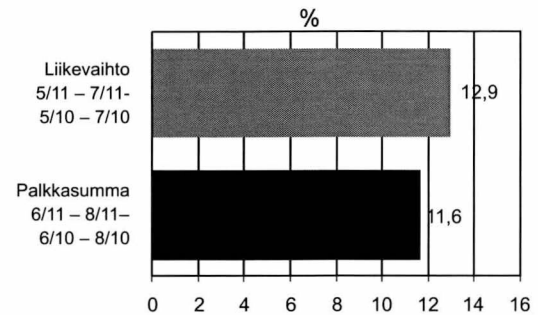
Talonrakennusyritysten (TOL 41) liikevaihto kasvoi

Liikevaihto

Heinäkuussa +14,6 %
Touko-heinäkuussa +12,9 %

Palkkasumma

Elokuussa +13,6 %
Kesä-elokuussa +11,6 %



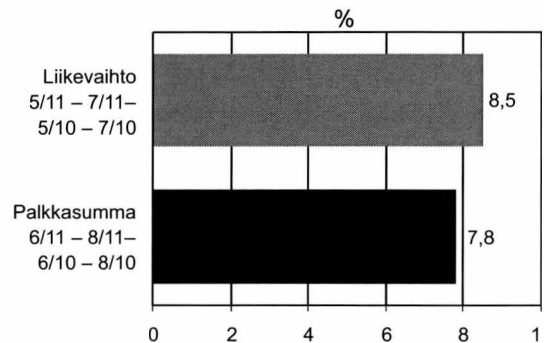
Erikoistuneen rakentamisen (TOL 43) liikevaihto kasvoi

Liikevaihto

Heinäkuussa +18,5 %
Touko-heinäkuussa +8,5 %

Palkkasumma

Elokuussa +10,6 %
Kesä-elokuussa +7,8 %



Rakennuskustannukset nousivat syyskuussa

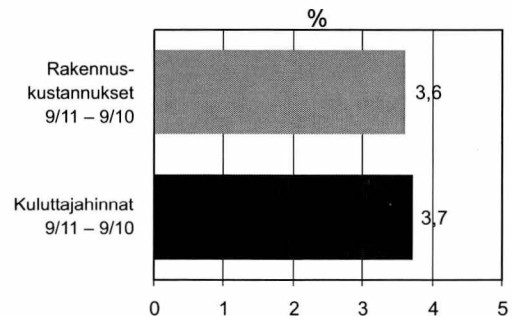
Rakennuskustannusindeksi 2010=100

Syyskuussa +3,6 %
Elokuusta syyskuuhun +0,2 %

Inflaatio syyskuussa +3,7 %

Kuluttajahintaindeksi 2010=100

Syyskuussa +3,7 %
Elokuusta syyskuuhun +0,4 %



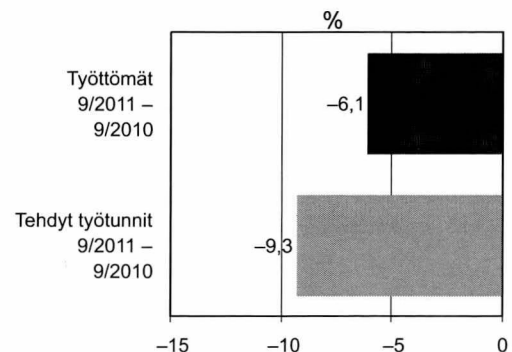
Talonrakennusalan työttömiä 13 400 syyskuussa

Talonrakennusalan työttömät

Syyskuussa -6,1 %
Heinäkuusta syyskuuhun -6,8 %

Talonrakennusalan (TOL 2008) tehdyt työtunnit

Syyskuussa +9,3 %
Heinäkuusta syyskuuhun -0,1 %



Rakennuslupien kuutiomäärä kasvoi runsaat 18 prosenttia elokuussa

Vuoden 2011 elokuussa rakennuslupia myönnettiin yhteensä noin 3,2 miljoonalle kuutiometrille, mikä on 18,4 prosenttia enemmän kuin vuosi sitten.

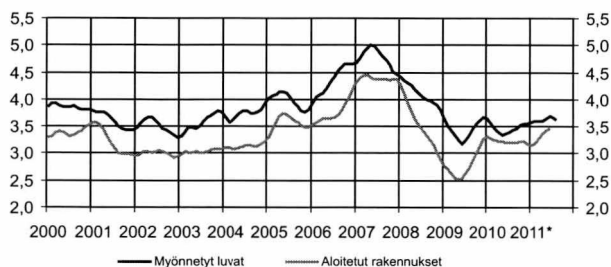
Asuinrakennusten lupakuutiomäärä kasvoi 3 prosenttia vuoden takaisesta. Rivi- ja ketjutaloille sekä asuinkeuhkaloille myönnettyjen lupakuutioiden määrä kasvoi edelleen elokuussa. Erillisille pientaloille myönnettyjen lupakuutioiden määrä puolestaan väheni viime vuoteen verrattuna.

Lupakuutiomäärä muulle kuin asuinrakentamiselle kasvoi lähes 28 prosenttia vuoden 2010 elokuusta.

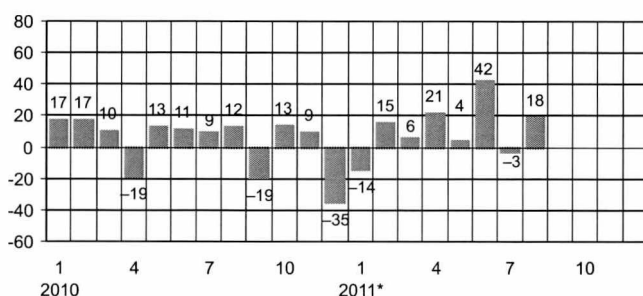
Teollisuus- ja varastorakennuksille myönnettyjen lupakuutioiden määrä yli kaksinkertaistui vuoden 2010 elokuuhun verrattuna. Pelkästään varastorakennuksille myönnettyjen lupakuutioiden määrä kolminkertaistui. Varastorakennusten lupakuutiomäärän suuri kasvu selittyi elokuussa kahdella suurella rakennushankkeella.

Julkisille palvelurakennuksille myönnettyjen lupakuutioiden määrä laski elokuussa lähes 17 prosenttia.

Uudisrakentaminen, milj. m³, trendit



Myönnetty rakennusluvat, koko maa, vuosimuutos %



Uudisrakentaminen, koko maa, milj. m³

Vuosi	kk	Myönnettyt rakennusluvat			Aloitettut rakennukset ²⁾		
		milj. m ³	Trendi	vuosimuutos, % ¹⁾	milj. m ³	Trendi	vuosimuutos, %
2005		47,64		10	42,70		13
2006		52,48		10	43,25		1
2007		57,40		9	51,67		19
2008		50,55		-12	41,87		-19
2009		40,80		-19	30,83		-26
2010		41,21		1	38,37		24
2010	1	2,65	3,65	17	2,17	3,32	72
2010	2	2,80	3,56	17	1,68	3,28	-2
2010	3	3,88	3,45	10	1,99	3,24	2
2010	4	3,55	3,37	-19	4,16	3,23	48
2010	5	4,80	3,35	13	4,91	3,22	63
2010	6	5,58	3,35	11	5,10	3,21	42
2010	7	2,14	3,39	9	2,73	3,19	-3
2010	8	3,06	3,42	12	3,88	3,19	33
2010	9	3,51	3,47	-19	3,80	3,20	8
2010	10	3,28	3,52	13	3,06	3,22	3
2010	11	3,43	3,55	9	3,24	3,21	28
2010	12	2,53	3,55	-35	1,64	3,18	-32
2011*	1	2,23	3,57	-14	1,99	3,15	-9
2011*	2	3,14	3,60	15	1,35	3,18	-20
2011*	3	3,94	3,60	6	2,44	3,26	23
2011*	4	4,18	3,60	21	4,15	3,36	0
2011*	5	4,79	3,64	4	5,37	3,43	9
2011*	6	7,00	3,68	42	5,32	3,46	4
2011*	7	1,89	3,66	-3			
2011*	8	3,23	3,62	18			

* Ennakolliset tiedot

1) Rakennuslupien ennakkollisen vuoden muutosprosentit on laskettu edellisen vuoden vastaavan tasoisesta ennakosta.

2) Aloitusten kuukausiarvot julkaistaan neljännesvuosittain.

Aloitettujen rakennusten ennakkollisen vuoden muutosprosentit on laskettu edellisen vuoden lopullisista luvuista.

Lähde: Tilastokeskus, Rakennus- ja asuntotuotanto

Lisätietoja: tilastokeskus.fi/til/ras, Tiedustelut: Heli Suonio (09) 17 341

Tammi–elokuussa rakennuslupa yli 24 000 asunnolle

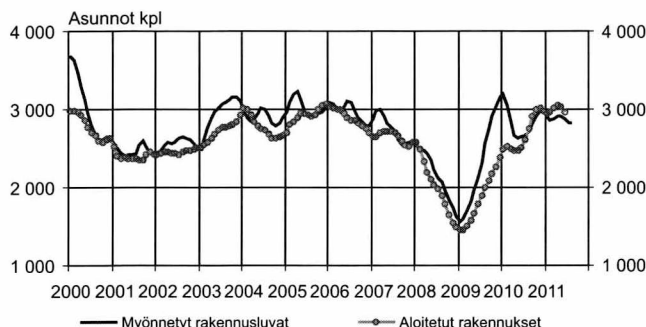
Kuluvan vuoden tammi-elokuussa myönnettiin rakennuslupia lähes 24 178 asunnon rakentamiseen. Määrä on lähes 13 prosenttia suurempi kuin vuonna 2010 vastaavana aikana.

Tammi-elokuussa rakennuslupan sai 3 032 rivitaloasuntoa. Määrä on kasvanut 18,4 prosenttia vuotta aiemmasta. Asuinkerrostaloasuntoihin myönnetty lupamäärä kasvoi 26,1

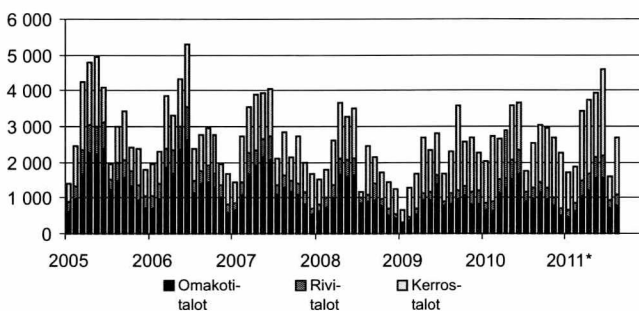
prosenttia ja lupien määrä erillisille pientaloille puolestaan väheni 3,7 prosenttia vuoden 2010 vastaavasta ajanjaksosta.

Vuoden 2011 elokuussa myönnettiin rakennuslupa 2 760 asunnolle, mikä on runsaat 13 prosenttia enemmän kuin vuotta aiemmin. Kerrostaloasuntojen lupamäärä kasvoi noin 27 prosenttia ja rivi- ja ketjutaloasuntojen runsaat 10 prosenttia.

Asuntotuotanto, trendit



Rakennuslupan saaneet asunnot, kpl, talotyyppin mukaan kuukausittain



Asuntotuotanto, koko maa

Vuosi	kk	Myönnetyt rakennusluvut Asunnot, kpl			Aloitettut rakennukset ²⁾ Asunnot, kpl		
		Alkuper.	Trendi	vuosimuutos, % ¹⁾	Alkuper.	Trendi	vuosimuutos, %
2005		37 135		6	34 275		6
2006		36 370		-2	33 997		-1
2007		33 609		-8	30 769		-9
2008		27 061		-19	23 476		-24
2009		27 513		2	23 040		-2
2010		33 642		22	33 712		46
2010	1	2 042	3 185	207	1 559	2 487	117
	2	2 749	3 054	107	1 893	2 527	217
	3	2 706	2 816	61	1 882	2 496	52
	4	3 086	2 669	14	3 677	2 471	91
	5	3 662	2 640	39	3 732	2 473	70
	6	3 826	2 645	26	3 563	2 512	35
	7	1 799	2 670	6	1 827	2 611	17
	8	2 570	2 720	11	3 957	2 757	53
	9	3 117	2 808	-18	3 897	2 905	42
	10	2 998	2 920	16	3 480	3 004	55
	11	2 802	2 978	5	2 443	3 025	-10
	12	2 285	2 967	-4	1 802	2 986	-9
2011*	1	1 725	2 910	-15	1 503	2 950	-4
	2	1 870	2 859	30	1 390	2 968	-27
	3	3 433	2 878	32	2 754	3 022	46
	4	3 785	2 910	24	3 509	3 055	-5
	5	4 014	2 912	21	5 256	3 029	41
	6	4 933	2 885	37	3 541	2 969	-1
	7	1 658	2 833	5			
	8	2 760	2 821				

* Ennakolliset tiedot

1) Rakennuslupien ennakkollisen vuoden muutosprosentit on laskettu edellisen vuoden vastaavan tasoista ennakosta.

2) Aloitusten kuukausiarvot julkaistaan neljännesvuosittain.

Aloitettujen rakennusten ennakkollisen vuoden muutosprosentit on laskettu edellisen vuoden lopullisista luvuista.

Aloitettujen rakennusten osalta rekisteriiviiveistä johtuvaa alipeittoa korjataan korotuskertoimilla.

Lähde: Tilastokeskus, Rakennus- ja asuntotuotanto

Lisätietoja: tilastokeskus.fi/til/ras, Tiedustelut: Heli Suonio (09) 17 341

Uudisrakentamisen volyyymi kasvoi 1,9 prosenttia elokuussa

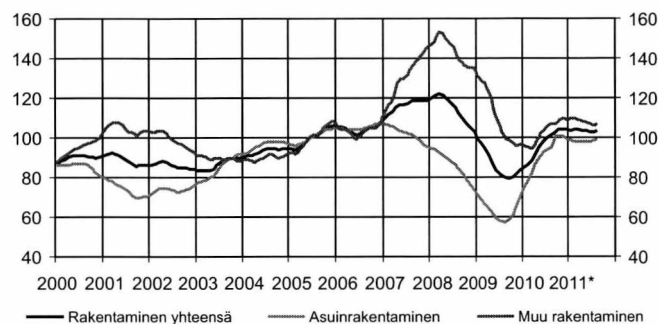
Elokuussa 2011 käynnissä olevan rakennustuotannon kiinteähintainen arvo eli volyyymi kasvoi 1,9 prosenttia vuoden takaiseen verrattuna. Asuinrakentamisen volyyymi lisääntyi 3,8 prosenttia vuotta aiemmasta.

Asuinrakentamisessa asuinkeuhkalojen rakentamisen volyyymi jatkoi vielä vahvaa kasvuaan. Asuinkeuhkalojen rakentamisen volyyymi kasvoi elokuussa lähes 19 prosenttia ja rivi- ja ketjutalojen volyyymi runsaat 11 prosenttia. Erillisten pientalojen rakentamisen volyyymi kääntyi lähes 3 prosentin laskuun.

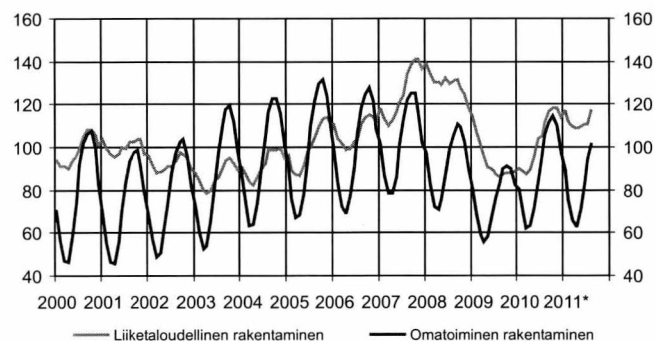
Teollisuus- ja varastorakentamisen volyyymi lisääntyi eniten, yli 31 prosenttia vuotta aiemmasta. Teollisuusrakentamisen volyyymi kasvoi lähes 29 ja varastorakentamisen volyyymi lähes 37 prosenttia vuoden 2010 elokuusta.

Julkisten palvelurakennusten volyyymi väheni elokuussa yli 10 prosenttia ja liike- ja toimistorakennusten lähes 6 prosenttia. Muun kuin asuinrakentamisen volyyymi pysyi vuoden 2010 elokuun tasolla.

Uudisrakentamisen volyyymi-indeksi 2005=100, trendit



Uudisrakentamisen volyyymi-indeksi 2005=100



Uudisrakentamisen volyyymi-indeksi 2005=100

vuosi	kk	Kaikki rakennukset	Vuosi muutos %	Asuinrakennukset	Liikerakennukset	Toimistorakennukset	Julkiset palvelurakennukset	Teollisuusrakennukset	Varastorakennukset	Maatalousrakennukset
2005		100,0	7,5	100,0	100,0	100,0	100,0	100,0	100,0	100,0
2006		103,9	3,9	104,6	112,7	114,8	93,1	112,8	80,6	99,9
2007		115,7	11,4	101,7	179,5	190,6	77,3	142,2	119,5	111,7
2008		113,4	-2,2	85,5	188,9	243,3	97,7	168,3	136,6	93,3
2009		85,7	-24,5	62,9	130,1	152,4	109,9	107,6	93,4	95,2
2010		96,9	13,1	91,4	118,1	109,3	118,7	75,4	74,1	94,7
2010	1	85,6	-14,4	77,2	117,2	89,8	111,2	70,3	78,0	93,3
	2	80,0	-11,1	72,3	114,0	100,1	108,1	68,2	73,7	71,7
	3	76,3	-7,3	69,6	109,3	101,9	106,7	62,2	68,7	59,6
	4	78,1	-0,4	72,2	105,4	111,6	104,9	65,6	65,7	59,7
	5	85,2	11,2	77,5	115,9	117,0	115,0	68,4	56,4	63,3
	6	94,9	17,9	85,4	119,1	118,3	121,4	76,6	70,0	79,8
	7	101,3	22,6	92,3	122,2	102,4	122,2	77,0	70,9	99,8
	8	108,8	28,3	102,1	127,9	104,4	123,3	76,0	79,8	113,2
	9	114,3	29,2	112,1	123,2	113,1	125,6	81,3	75,7	123,5
	10	116,7	30,2	116,5	120,1	114,4	128,5	83,8	81,3	128,4
	11	114,8	29,6	113,8	123,6	120,4	134,9	87,0	85,2	128,5
	12	107,0	24,4	106,0	119,7	118,2	122,7	87,9	84,3	115,2
2011*	1	104,6	22,2	101,3	127,2	118,6	125,8	89,1	111,8	102,4
	2	96,1	20,1	91,0	127,8	116,5	121,8	85,1	107,1	85,3
	3	90,2	18,2	85,2	116,0	124,2	118,0	84,9	100,2	70,1
	4	88,7	13,6	81,9	115,9	122,6	113,1	84,7	108,3	65,2
	5	92,8	8,9	85,5	110,2	135,0	108,1	87,2	109,2	72,3
	6	98,9	4,2	90,2	109,6	136,0	115,0	91,8	105,2	80,8
	7	103,4	2,1	96,3	112,6	126,2	105,8	94,3	106,3	91,3
	8	110,9	1,9	106,0	111,9	138,5	110,7	97,7	109,0	105,4

Uudisrakentamisen volyyymi-indeksi 2005=100

Uudisrakentamisen volyyymi-indeksi 2005=100 kuvaa Talonrakentamisen määrän kehitystä vuoden 2005 hintatasossa. Talonrakentamiseen sisältyvät uudisrakentaminen ja jo olemassa olevien rakennusten laajennukset. Korjausrakentaminen ja uudelleen rakentamiseen verrattavissa olevat muutokset eivät sisälly uudisrakentamisen volyyymi-indeksiin.

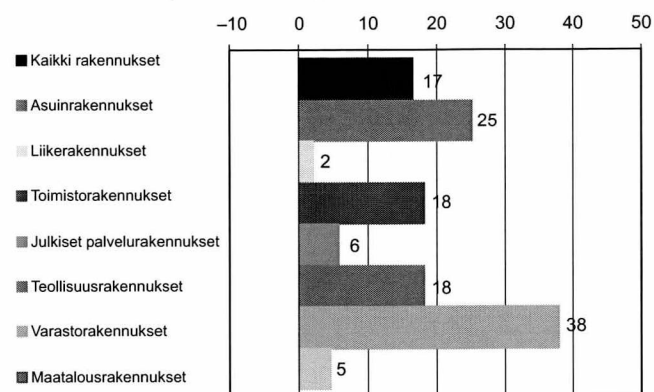
Volyyymi-indeksin avulla voidaan tarkastella rakennustyömaalla syntyvän uudisrakennustuotannon syntyvän arvon muutoksia kuukausittain. Uudisrakentaminen on tilastoissa jaettu talotyypin ja pääasiallisen rakentajan mukaan. Liiketaloudellisessa rakentamisessa rakentajana on yleensä rakennusliike tai jokin muu ulkopuolinen ammattirakentaja. Oma-toimisessa rakentamisessa vain osan tekee ammattirakentaja.

Vuoden 2010 lopulliset tiedot julkaistiin toukokuussa 2011. Siihen saakka vuoden 2010 tiedot olivat ennakkollisia. Aina samalla kun tuoreimmat tiedot julkaistaan, korjataan aiempia ennakkotietoja.

Perusvuoden 2005 vaihdon yhteydessä uudistettiin rakennushankkeiden hinnoittelua sekä päivitettiin laskentamenetel-

mä siten, että uudistettu indeksi kuvaa talonrakentamisen uudistuotannon määrää ja sen muutoksia mahdollisimman hyvin.

Uudisrakentamisen volyyymi-indeksi 2005=100, 12 kk:n liukuva muutos, elokuu 2011, %



Uudisrakentamisen volyyymi-indeksi 2005=100

	Koko rakentaminen			Asuinrakentaminen			Muu rakentaminen			
	Yhteensä	Liiketaloudellinen rakentaminen	Omatoinen rakentaminen	Yhteensä	Liiketaloudellinen rakentaminen	Omatoinen rakentaminen	Yhteensä	Liiketaloudellinen rakentaminen	Omatoinen rakentaminen	
2005	100,0	100,0	100,0	100,0	100,0	100,0	100,0	100,0	100,0	
2006	103,9	107,1	99,7	104,6	108,5	101,4	103,1	106,1	96,7	
2007	115,7	125,6	103,0	101,7	104,5	99,3	130,7	140,6	109,8	
2008	113,4	130,0	92,1	85,5	84,6	86,3	143,1	162,3	102,5	
2009	85,7	93,7	75,3	62,9	60,2	65,2	110,0	117,6	93,8	
2010	96,9	103,2	88,8	91,4	98,1	85,8	102,8	106,8	94,2	
2010	1	85,6	89,7	80,2	77,2	76,2	78,0	94,5	99,4	84,1
	2	80,0	88,4	69,1	72,3	76,8	68,6	88,2	96,7	70,0
	3	76,3	87,4	61,9	69,6	78,3	62,4	83,4	93,8	61,1
	4	78,1	89,5	63,4	72,2	82,6	63,5	84,5	94,5	63,3
	5	85,2	95,7	71,6	77,5	88,5	68,3	93,4	100,9	77,6
	6	94,9	103,5	83,8	85,4	96,1	76,6	105,1	108,9	97,0
	7	101,3	105,3	96,2	92,3	98,4	87,3	110,9	110,2	112,4
	8	108,8	111,3	105,6	102,1	107,9	97,3	116,0	113,7	120,7
	9	114,3	116,3	111,6	112,1	118,1	107,1	116,6	115,1	119,7
	10	116,7	118,3	114,6	116,5	121,5	116,8	116,8	116,0	118,6
	11	114,8	118,6	109,9	113,8	118,8	109,6	115,9	118,6	110,4
	12	107,0	114,2	97,7	106,0	114,5	98,9	108,0	114,0	95,5
2011*	1	104,6	116,8	89,0	101,3	114,4	90,4	108,2	118,5	86,5
	2	96,1	112,1	75,5	91,0	108,2	76,7	101,5	114,8	73,4
	3	90,2	109,2	65,7	85,2	107,9	66,4	95,5	110,1	64,4
	4	88,7	108,6	62,9	81,9	105,4	62,4	95,9	111,0	63,9
	5	92,8	109,7	71,1	85,5	109,3	65,8	100,6	109,9	80,7
	6	98,9	110,9	83,4	90,2	111,9	72,2	108,1	110,1	103,8
	7	103,4	110,6	94,3	96,3	113,8	81,7	111,1	108,2	117,2
	8	110,9	117,9	101,8	106,0	123,3	91,7	116,0	114,1	120,1

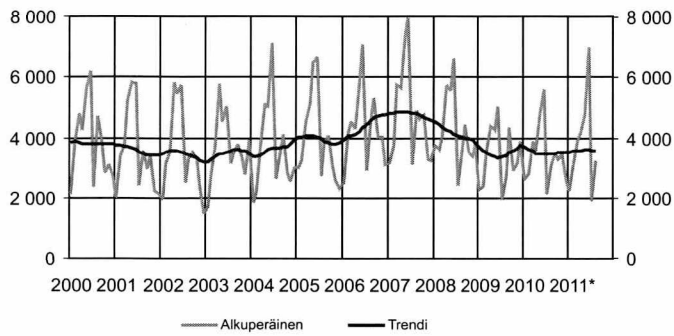
Lähde: Tilastokeskus, Uudisrakentamisen volyyymi-indeksi

Lisätietoja: tilastokeskus.fi/til/ras

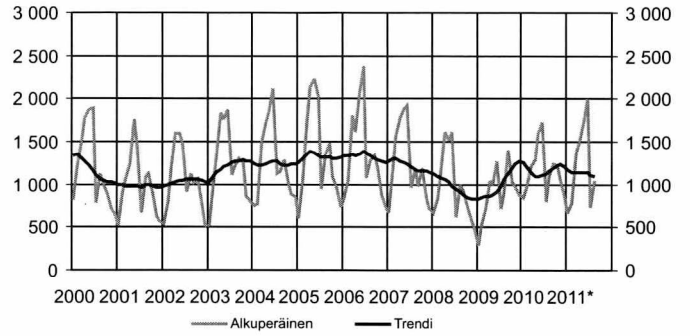
Tiedustelut: Merja Järvinen (09) 17 341

Myönnetyt rakennusluvut, 1 000 m³

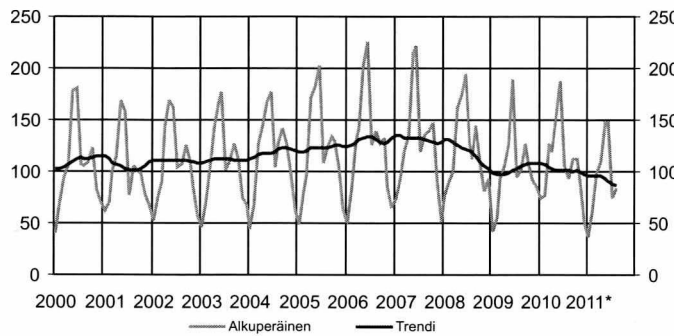
Kaikki rakennukset



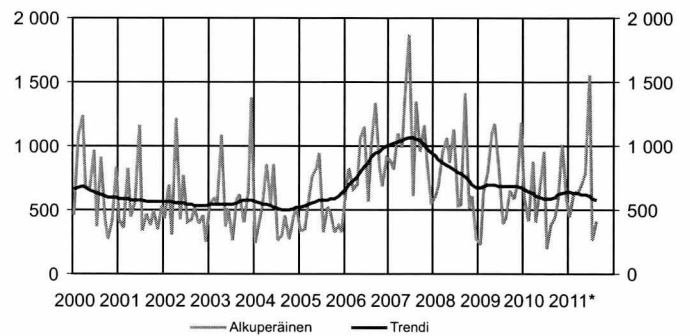
Asuinrakennukset



Vapaa-ajan asuinrakennukset



Liike- ja toimistorakennukset

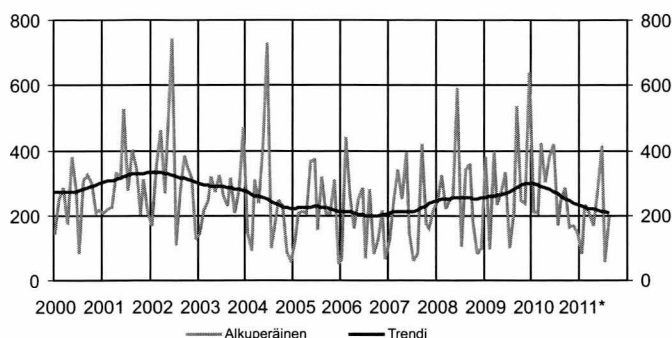


Myönnetyt rakennusluvut rakennustyyppin mukaan, 1 000 m³

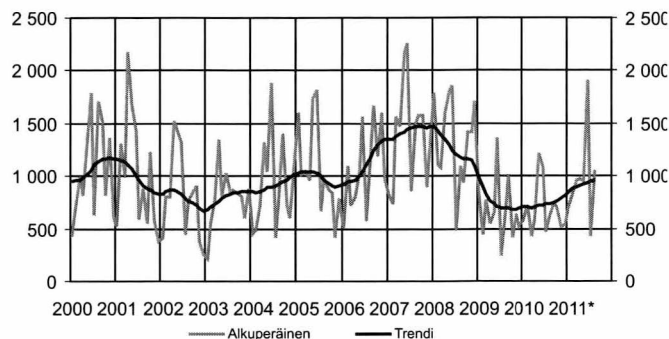
Vuosi	kk	Kaikki rakennukset		Asuinrakennukset		Vapaa-ajan asuinrak.		Liikr- ja toimistorak.	
		Alkuper.	Muutos % ¹⁾	Alkuper.	Muutos % ¹⁾	Alkuper.	Muutos % ¹⁾	Alkuper.	Muutos % ¹⁾
2000		46 432	6	14 242	-2	1 267	11	8 339	16
2001		42 559	-8	11 890	-17	1 202	-5	6 341	-24
2002		42 000	-1	12 566	6	1 279	6	6 280	-1
2003		43 976	5	14 743	17	1 293	1	7 570	21
2004		43 444	-1	15 006	2	1 391	8	5 694	-25
2005		47 642	10	16 372	9	1 447	4	6 129	8
2006		52 483	10	16 267	-1	1 506	4	10 384	69
2007		57 396	9	14 892	-9	1 536	2	12 534	21
2008		50 549	-12	11 741	-21	1 463	-5	9 187	-27
2009		40 804	-19	10 755	-8	1 221	-17	8 714	-5
2010		41 208	1	13 956	30	1 298	6	7 096	-19
			<i>Trendi</i>		<i>Trendi</i>		<i>Trendi</i>		<i>Trendi</i>
2010	1	2 650	3 704	854	1 258	75	108	594	662
	2	2 795	3 626	965	1 201	77	106	417	644
	3	3 879	3 543	1 212	1 135	127	104	878	626
	4	3 550	3 484	1 292	1 100	119	102	407	609
	5	4 799	3 459	1 604	1 097	153	102	676	598
	6	5 581	3 454	1 736	1 107	187	102	954	591
	7	2 145	3 457	806	1 125	106	102	190	587
	8	3 056	3 463	1 099	1 152	93	101	380	591
	9	3 507	3 482	1 231	1 190	112	101	446	603
	10	3 276	3 515	1 229	1 229	112	101	562	619
	11	3 435	3 521	1 061	1 240	91	100	1 007	632
	12	2 535	3 506	866	1 213	51	98	584	637
2011*	1	2 226	3 522	676	1 167	37	96	442	636
	2	3 142	3 559	783	1 136	63	96	634	632
	3	3 937	3 576	1 368	1 134	98	96	644	626
	4	4 178	3 579	1 485	1 140	110	95	689	620
	5	4 785	3 590	1 719	1 144	147	93	781	616
	6	6 998	3 593	2 002	1 138	147	90	1 553	607
	7	1 889	3 572	742	1 115	74	88	266	592
	8	3 234	3 556	1 050	1 099	84	86	412	575

Myönnetyt rakennusluvut, 1 000 m³

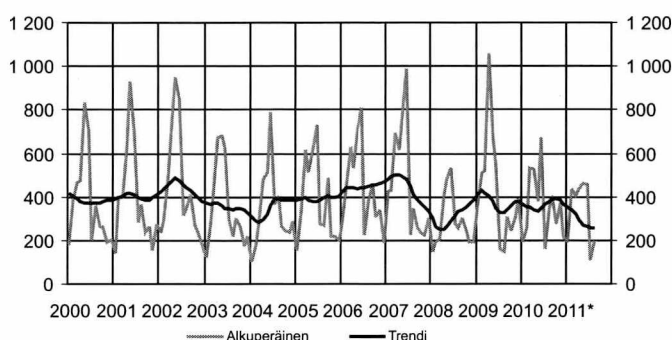
Julkiset palvelurakennukset



Teollisuus- ja varastorakennukset



Maatalousrakennukset



Myönnetyt rakennusluvut rakennustyyppin mukaan, 1 000 m³

Vuosi	kk	Julkiset palvelurak.		Teollisuus- ja varastorak.		Maatalousrak.	
		Alkuper.	Muutos %	Alkuper.	Muutos %	Alkuper.	Muutos %
2000		2 945	-7	12 704	25	4 534	-15
2001		3 570	21	12 318	-3	4 769	5
2002		4 017	13	9 887	-20	5 334	12
2003		3 290	-18	9 567	-3	4 266	-20
2004		2 800	-15	10 923	14	4 159	-3
2005		2 748	-2	12 755	17	4 616	11
2006		2 293	-17	12 981	2	5 322	15
2007		2 615	14	16 708	29	5 503	3
2008		3 063	18	16 309	-2	3 424	-38
2009		3 681	20	8 161	-50	5 227	53
2010		3 124	-15	8 217	1	4 354	-17
			<i>Trendi</i>		<i>Trendi</i>		<i>Trendi</i>
2010	1	212	297	577	703	194	366
	2	209	293	717	702	257	354
	3	424	289	431	697	534	351
	4	304	285	589	702	529	342
	5	378	279	1 221	716	380	335
	6	419	273	1 088	727	677	345
	7	169	267	466	735	161	363
	8	246	260	623	741	347	381
	9	284	253	751	750	407	392
	10	163	246	694	765	275	393
	11	167	240	527	782	372	384
	12	148	234	531	810	221	367
2011*	1	83	229	695	847	193	355
	2	235	225	822	879	439	342
	3	206	222	962	900	405	319
	4	169	219	978	912	437	293
	5	282	216	944	924	460	273
	6	414	214	1 905	941	457	260
	7	55	211	430	954	112	259
	8	195	209	1 058	964	201	257

Lähde: Tilastokeskus, Myönnetyt rakennusluvut

Lisätietoja: tilastokeskus.fi/til/ras

Tiedustelut: Heli Suonio (09) 17 341

Rakennuskustannukset nousivat syyskuussa 3,6 prosenttia

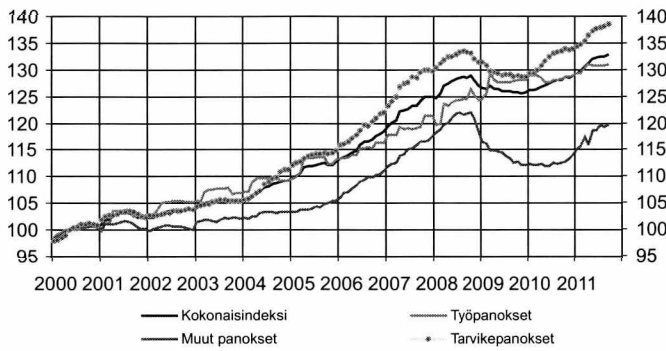
Rakennuskustannukset nousivat 3,6 prosenttia vuoden 2011 syyskuussa edellisen vuoden syyskuuhun verrattuna. Rakentamisen työ- ja tarvikkepanosten hinnat nousivat 2,1 prosenttia, tarvikkepanosten hinnat 3,8 prosenttia ja muut panokset 6,4 prosenttia. Tiedot käyvät ilmi Tilastokeskuksen rakennuskustannusindeksistä.

Panosindekseissä oli vuositasolla laskua muun muassa lattianpäällysteiden, puutavaran ja ilmastointikanavien hin-

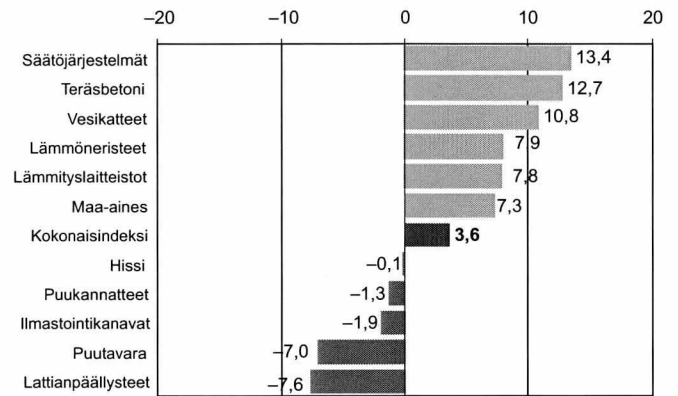
noissa. Rakennuskustannusten osatekijöistä eniten nousivat säätöjärjestelmien, teräsbetonin, vesikatteiden sekä lämmön-eristeiden hinnat.

Elokuusta syyskuuhun rakennuskustannusten kokonaisindeksi sekä työpanosten hinnat nousivat 0,2 prosenttia. Tarvikkepanosten hinnat nousivat 0,3 prosenttia ja muiden panosten hinnat 0,4 prosenttia.

Rakennuskustannusindeksi 2000=100, pisteluku



Vuoden aikana tapahtuneet suurimmat muutokset, %, 09/2010–09/2011



Rakennuskustannusindeksi 2010=100¹⁾

Vuosi	kk	Kokonaisindeksi		Panokset				Talotyytit					
			Vuosi- muutos %	Työ- panokset	Vuosi- muutos%	Tarvike- panokset	Vuosi- muutos %	Muut panokset	Vuosi- muutos %	Asuin- kerrostalo	Asuin- pientalo	Toimitila	Tuotanto- rakennus
2010		100,0		100,0		100,0		100,0		100,0	100,0	100,0	100,0
2010	1	99,0		100,4		98,6		97,3		99,0	98,9	99,2	99,0
	2	98,8		100,4		98,2		97,1		98,7	98,7	98,9	98,7
	3	99,3		100,4		98,8		98,3		99,1	99,2	99,5	99,2
	4	99,3		100,1		98,9		99,0		98,9	99,2	99,4	99,4
	5	99,3		99,5		99,1		99,5		99,4	99,4	99,3	99,2
	6	99,7		99,5		99,6		100,2		99,9	99,7	99,5	99,6
	7	100,2		99,7		100,2		101,4		100,5	100,3	100,1	100,1
	8	100,2		99,7		100,5		100,2		100,5	100,3	100,1	100,0
	9	100,6		99,9		100,9		100,7		100,7	100,6	100,5	100,4
	10	101,3		100,1		101,8		101,1		101,4	101,2	101,2	101,4
	11	101,1		100,1		101,4		102,1		100,9	101,2	101,0	101,3
	12	101,4		100,4		101,8		102,4		101,0	101,4	101,4	101,8
2011	1	101,7	2,7	100,8	0,4	102,0	3,4	103,1	6,0	101,2	101,8	101,7	102,0
	2	101,7	3,0	100,8	0,4	101,9	3,8	103,6	6,6	101,3	101,7	101,7	102,1
	3	102,4	3,2	101,5	1,1	102,4	3,7	105,0	6,9	101,9	102,3	102,5	102,8
	4	102,9	3,7	102,0	2,0	103,3	4,4	103,7	4,7	102,1	102,9	103,0	103,4
	5	103,5	4,2	101,9	2,4	103,9	4,8	106,1	6,6	103,0	103,5	103,5	103,9
	6	103,7	4,1	101,9	2,4	104,2	4,6	106,1	5,9	103,2	103,6	103,7	104,0
	7	103,8	3,6	101,8	2,1	104,4	4,2	106,5	5,0	103,1	103,7	103,9	104,4
	8	103,9	3,7	101,8	2,2	104,5	4,0	106,7	6,5	103,2	103,8	104,0	104,4
	9	104,1	3,6	102	2,1	104,8	3,8	107,1	6,4	103,4	103,9	104,2	104,7

1) Rakennuskustannusindeksi julkaistiin 12.4.2011 uudella perusvuodella 2010. Tilaston tietosisältö on muuttunut uudistuksen yhteydessä.

Lähde: Tilastokeskus, Rakennuskustannusindeksi

Lisätietoja: tilastokeskus.fi/til/rki

Tiedustelut: Jan Moilanen (09) 17 341

Sähkötarvikkeiden tukkumyynti kasvoi edelleen syyskuussa

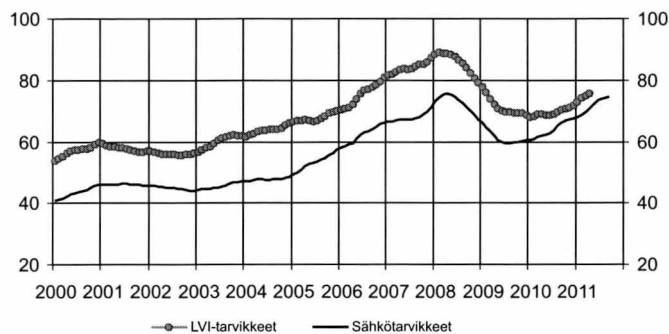
Sähkötarvikkeiden tukkumyynti kasvoi elokuussa 13 prosenttia vuoden 2010 syyskuusta. Tukkuymyynnin arvo oli 91,5 miljoonaa euroa kun se vuotta aiemmin oli 80,7 miljoonaa. Kolmen viimeisen kuukauden aikana myynti on kasvanut 15 prosenttia. Tammi-syyskuussa myynti kasvoi 14,4 prosenttia vuoden 2010 vastaavaan ajanjaksoon verrattuna.

LVI-tarvikkeiden tukkumyynnin tilastointi on muuttunut neljännesvuosittaiseksi.

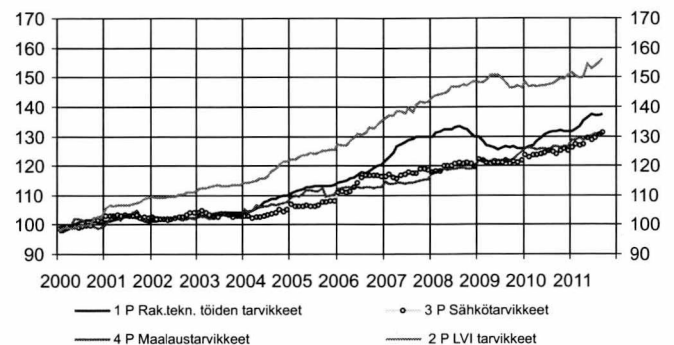
Kolmannella neljänneksellä LVI-tarvikkeiden tukkumyynnin arvo kasvoi runsaat 9 prosenttia vuoden 2010 vastaavasta ajankohdasta. Vuoden alusta LVI-tarvikkeiden tukkumyynti on kasvanut runsaat 15 prosenttia vuoden 2010 tammi-syyskuusta.

Kaupan liikevaihtokuvaajan mukaan vähittäisrautakaupan liikevaihto heinäkuussa kasvoi runsaat 9 prosenttia vuoden 2010 heinäkuusta.

Sähkö- ja LVI-tarvikkeiden tukkukaupan trendit, milj. euroa



Rakennuskustannusindeksi 2000=100, osaindeksit



Sähkö- ja LVI-tarvikkeiden tukkukauppa

	Sähkötarvikkeiden tukkukauppa			Rakennuskustannusindeksi 2000=100, osaindeksit				LVI-tarvikkeiden tukkukauppa ¹⁾					
	alkuper.	trendi	vuosi-	Rakennus-	LVI-tarvikkeet	Sähkötarvikkeet	Maalaus-	Aalkuper.	trendi	vuosi-			
	milj. euroa		muutos %	teknisten töiden tarvikkeet	2 P	ilman talous-kojeita	tarvikkeet	milj. euroa		muutos %			
				1 P		3 P	4 P						
2010	1	50,6	60,6	-11,8	126,0	148,1	123,8	126,0	2007	I	222,7	242,4	17,7
	2	50,2	61,0	-6,6	126,4	146,8	123,1	126,3		II	252,6	247,3	12,6
	3	59,6	61,6	-1,0	126,9	147,1	123,8	125,7		III	259,2	248,8	7,8
	4	57,8	61,9	3,3	128,4	146,7	123,5	125,3		IV	261,2	253,0	8,2
	5	64,3	62,2	8,8	129,5	147,3	124,1	125,7	2008	I	236,0	260,9	6,0
	6	67,4	62,8	9,8	130,6	147,2	124,5	125,8		II	274,9	265,1	8,8
	7	54,4	63,7	0,1	131,3	147,4	125,2	125,1		III	269,3	257,7	3,9
	8	70,9	65,0	18,5	131,6	148,0	124,9	126,4		IV	251,5	242,7	-3,7
	9	80,7	66,2	9,2	131,8	148,6	124,1	126,5	2009	I	201,7	223,1	-14,5
	10	79,0	66,9	11,0	132,1	149,8	125,0	126,2		II	210,5	206,1	-23,4
	11	77,8	67,3	16,8	131,6	149,5	125,8	126,4		III	216,1	204,9	-19,8
	12	63,4	67,6	10,0	131,7	150,9	125,2	126,5	IV	219,2	209,6	-12,8	
2011									2010	I	182,0	206,1	-9,8
								II		210,3	203,1	-0,1	
	1	56,7	68,1	12,0	131,8	151,5	126,2	128,8	III	248,8	206,8	15,1	
	2	58,3	68,8	16,4	132,5	150,4	127,3	128,8	IV	240,3	209,5	9,6	
	3	68,9	69,6	15,5	133,5	149,8	127,1	129,3	2011	I	209,5	218,2	15,1
	4	60,6	70,8	4,9	135,3	150,2	127,4	128,9		II	256,9	239,3	22,2
	5	80,3	72,3	26,1	136,5	154,3	129,4	129,8		III	272,1	253,6	9,4
	6	74,1	73,5	10,3	137,4	153,1	128,7	130,1					
	7	65,6	74,1	21,2	137,2	153,6	129,3	130,8					
8	79,7	74,3	11,5	137,1	155,1	130,5	130,4						
9	91,5	74,6	13,0	137,4	156,1	131,3	131,4						

1) LVI-tarvikkeiden tilastointi on muuttunut 6/2011 neljännesvuosittaiseksi.

Vuosina 1995–1999 tilastossa mukana vain LV tarvikkeet.

Sähkötarvikkeiden otoksessa mukana 14 yritystä, jotka edustavat yli 95 prosenttia Suomen sähkötukkukaupasta. Neljännesvuosittain seurataan 45 tuoteryhmän myyntiä.

LVI-tarvikkeiden luuvissa on mukana neljän yrityksen tiedot.

Ne kattavat 95 prosenttia LVI-tarvikkeiden tukkukaupan kokonaisymyynnistä.

Lähde: Sähköteknisen Kaupan Liitto ry ja LVI-teknisen kaupan liitto ry.

Tiedustelut: Sähköteknisen Kaupan Liitto Raine Teräsvoori 09 696 3700, www.stkliitto.fi, LVI-Teknisen kaupan liitto ry., Magnus Sirén 010 422 6563, www.tekninen.fi

Talonrakennusyritysten liikevaihto kasvoi touko-heinäkuussa

Talonrakennusyritysten liikevaihto kasvoi touko-heinäkuussa lähes 13 prosenttia vuotta aiemmasta. Toukokuussa liikevaihto kasvoi lähes 22 prosenttia vuodentakaisesta. Kesäkuussa liikevaihto kasvoi 5 prosenttia ja heinäkuussa kasvua oli lähes 15 prosenttia vuoden 2010 vastaaviin kuukausiin verrattuna.

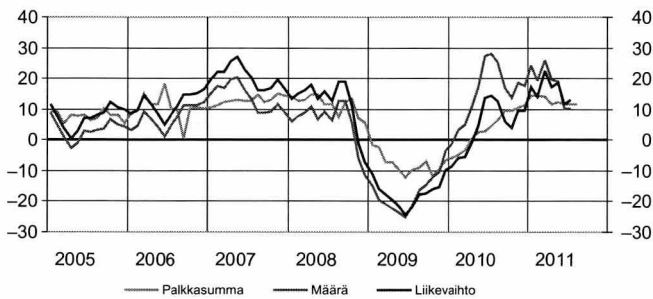
Erikoistuneen rakennustoiminnan yritysten liikevaihto kasvoi touko-heinäkuussa runsaat 8,5 prosenttia vuoden 2010 vastaavasta ajasta. Tälläkin toimialalla toukokuussa liikevaihto kasvoi reilusti, 15 prosenttia vuoden takaisesta. Kesäkuussa erikoistuneen rakennustoiminnan liikevaihto väheni lähes 4

prosenttia vuoden 2010 kesäkuusta. Heinäkuussa liikevaihdossa oli kasvua 18,5 prosenttia vuoden takaisesta.

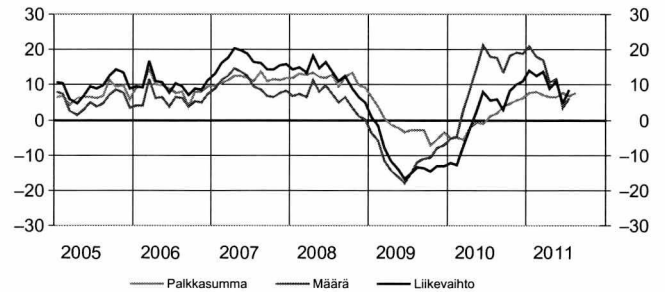
Molempien toimialojen myynnin määrät kasvoivat touko-heinäkuussa. Talonrakentamisessa kasvua oli runsaat 10 prosenttia ja erikoistuneessa rakennustoiminnassa runsaat 6 prosenttia edellisestä vuodesta.

Talonrakennusyritysten maksama palkkasumma kasvoi kesä-elokuussa lähes 12 prosenttia vuotta aiemmasta. Erikoistuneen rakentamisen yritysten maksama palkkasumma oli kesä-elokuussa lähes 8 prosenttia edellisvuotista suurempi.

Talonrakentamisen kuukausikuvaajien vuosimuutokset, %



Erikoistuneen rakentamisen TOL 43 kuukausikuvaajien vuosimuutokset, %



Talonrakentamisen kuukausikuvaajat TOL2008²⁾

	Liikevaihtoindeksi 2005=100 ³⁾				Palkkasummaindeksi 2005=100				Myynnin määräindeksi 2005=100				
	41 Talonrakentaminen		43 Erikoistunut rakennustoiminta		41 Talonrakentaminen		43 Erikoistunut rakennustoiminta		41 Talonrakentaminen		43 Erikoistunut rakennustoiminta		
	Alku-peräinen	Vuosi-muutos ¹⁾ %	Alku-peräinen	Vuosi-muutos ¹⁾ %	Alku-peräinen	Vuosi-muutos ¹⁾ %	Alku-peräinen	Vuosi-muutos ¹⁾ %	Alku-peräinen	Vuosi-muutos ¹⁾ %	Alku-peräinen	Vuosi-muutos ¹⁾ %	
2005	100,0		100,0		100,0		100,0		100,0		100,0		
2006	112,6	12,6	110,4	10,4	110,6	10,6	108,9	8,9	108,4	8,4	106,3	6,3	
2007	135,1	20,0	130,0	17,8	125,4	13,4	121,9	12,0	121,7	12,2	116,6	9,7	
2008	147,5	9,1	143,3	10,2	138,2	10,2	135,4	11,1	126,6	4,1	122,9	5,4	
2009	122,0	-17,3	124,3	-13,2	126,7	-8,4	132,1	-2,4	106,4	-16,0	108,4	-11,8	
2010	129,8	6,4	129,7	4,4	133,3	5,3	133,5	1,0	124,5	17,1	124,5	14,8	
2010	1	82,8	-8,6	82,9	-12,3	97,9	-5,9	108,3	-5,3	76,7	-1,2	76,8	-5,3
	2	96,3	-5,7	95,7	-12,9	113,8	-4,8	114,6	-5,1	90,0	3,2	89,4	-4,8
	3	114,2	-5,5	117,6	-7,4	117,7	-3,5	125,2	-5,6	107,4	4,9	110,6	2,8
	4	113,5	-0,9	111,9	-2,7	129,3	0,6	126,7	-2,3	107,8	10,5	106,3	8,5
	5	121,9	4,8	123,1	2,4	122,8	2,7	123,0	-0,8	116,7	17,3	117,8	14,6
	6	161,3	13,7	156,9	8,1	159,1	2,8	149,0	-0,9	155,3	27,4	151,0	21,2
	7	123,7	14,6	115,7	5,6	161,0	4,5	160,2	1,0	119,6	28,1	111,9	18,1
	8	162,9	12,8	133,4	5,8	127,9	6,5	131,1	2,1	157,9	25,3	129,2	17,6
	9	138,7	5,9	146,7	3,0	134,1	9,4	134,8	3,8	134,5	16,7	142,2	13,5
	10	133,8	4,1	149,3	8,2	144,8	9,6	141,8	4,7	129,8	13,8	144,8	18,2
	11	161,5	9,5	151,6	10,2	131,7	10,5	129,5	5,7	156,3	18,6	146,8	19,3
	12	146,9	9,6	170,9	10,9	159,8	11,4	157,0	6,0	142,2	17,6	165,4	18,9
2011	1	103,9	17,2	100,7	13,9	116,6	14,5	119,0	7,6	100,2	24,3	97,2	20,9
	2	114,5	14,1	104,2	12,4	127,5	14,6	123,5	8,0	110,2	19,4	100,3	17,9
	3	140,8	22,5	131,7	13,6	131,9	14,1	130,2	7,1	135,2	26,1	126,4	17,0
	4	125,1	17,4	117,8	8,8	143,7	11,7	136,9	6,6	119,5	19,6	112,5	10,7
	5	148,3	18,5	141,7	10,9	139,6	12,2	132,6	6,6	140,4	19,0	134,2	11,5
	6	169,4	11,6	150,7	4,7	175,3	11,5	160,1	7,7	159,2	10,3	141,6	3,5
	7	141,8	12,9	137,0	8,5	179,4	11,6	169,2	6,9	132,6	10,4	128,2	6,1
	8					145,3	11,6	145,0	7,8				

1) Vuosimuutos on alkuperäisen sarjan kolmen viimeisimmän kuukauden keskiarvon muutos edellisen vuoden vastaavasta ajanjaksosta.

2) Tilastossa otettiin käyttöön uusi toimialaluokitus TOL2008 sekä uusi perusvuosi 2005=100 huhtikuussa 2009.

3) Rakentamispalveluiden käänteinen arvonnalisävero otettiin Suomessa käyttöön huhtikuussa 2011 (hallituksen esitys 41/2010). Uudistus aiheuttaa muutoksia tämän tilaston lähdeaineistona käytettävään Verohallinnon kausiveroaineistoon huhtikuun 2011 tiedoista lukien. Verouudistuksen vaikutus liikevaihtoindeksiin on pyritty eliminoimaan uudistamalla liikevaihdon muodostussääntöä. Uuden muodostussääntö mukainen liikevaihtotieto on mahdollisimman vertailukelpoinen vanhan liikevaihtotiedon kanssa.

Lähde: Tilastokeskus, Rakentamisen kuukausikuvaajat

Lisätietoja: tilastokeskus.fi/ti/rlv

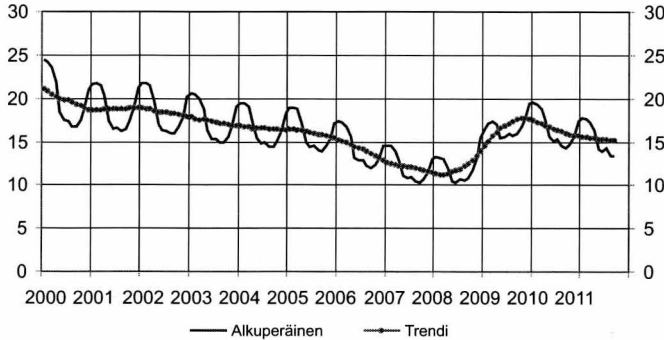
Tiedustelut: Mira Kuussaari (09) 17 341

Talonrakennusosalalla 13 400 työtöntä syyskuussa

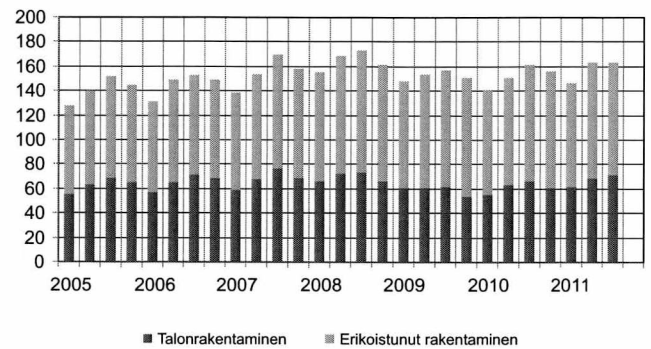
Talonrakennusalan työttömien määrä lisääntyi elokuusta syyskuuhun hieman ja oli siten kuun lopussa 13 413 henkeä. Määrä on kuitenkin 6 prosenttia viimevuotista vähemmän. Kolmannella neljänneksellä työttömiä talonrakentajia oli keskimäärin 13 700 henkeä. Samaan aikaan avointen työpaikkojen määrä toimialalla oli kasvanut. Syyskuussa avoinna oli 1 246 talonrakentamisen työpaikkaa kun vastaava luku viime vuonna oli 1 183.

Talonrakentamisen toimialalla työllisiä oli kuluvan vuoden kolmannella neljänneksellä 71 000 henkeä. Määrä kasvoi vuoden 2010 vastaavasta neljänneksestä 8 prosenttia. Erikoistuneen rakentamisen toimialalla oli vastaavaan aikaan työllisiä 92 000 henkeä, 4 prosenttia vähemmän kuin vuoden 2010 vastaavana aikana.

Talonrakennusalan työttömät, 1 000 henkeä



Työlliset, 1 000 henkeä



Talonrakennusalan työllisyys

	Työlliset (TK) TOL 2008				Työttömät (TEM)		Avoimet työpaikat (TEM)	
	1 000 henkeä				1 000 henkeä		kpl	
	Talonrakentaminen	Vuosi- muutos %	Erikoistunut rakentaminen	Vuosi- muutos %	Talonrakentaminen	Vuosi- muutos %	Talonrakentaminen	Vuosi- muutos %
2005	63		78		16	-3	1 690	44
2006	66	5	80	3	14	-13	1 972	17
2007	68	3	87	9	12	-14	1 972	0
2008	69	1	96	10	12	0	1 095	-44
2009	59	-14	93	-3	17	42	536	-51
2010	61	3	91	-2	17	0	854	59
2005	I	55	73		19	-2	1 351	76
	II	63	77		15	-3	1 986	48
	III	69	83		14	-3	1 803	30
	IV	65	80		16	-5	1 618	36
2006	I	57	74	1	17	-9	2 354	74
	II	65	84	9	14	-10	2 079	5
	III	71	82	-1	12	-13	1 768	-2
	IV	69	80	0	13	-15	1 415	-13
2007	I	59	79	7	14	-16	1 840	-22
	II	68	86	2	12	-16	2 374	14
	III	77	93	13	11	-15	2 200	24
	IV	69	89	11	12	-12	1 359	-4
2008	I	66	89	13	13	-9	1 260	-32
	II	72	97	13	11	-6	1 504	-37
	III	73	100	8	11	1	1 090	-50
	IV	66	96	8	13	15	405	-70
2009	I	61	87	-2	17	28	454	-64
	II	61	93	-4	16	47	719	-52
	III	62	95	-5	16	49	614	-44
	IV	54	97	1	18	33	382	-6
2010	I	55	86	-1	19	2	835	84
	II	63	88	-5	16	1	915	27
	III	66	96	1	15	-6	1 003	63
	IV	61	95	-2	16	-11	691	81
2011	I	62	84	-3	17	-11	749	-10
	II	69	94	7	15	-6	1 357	48
	III	71	92	-4	14	-6,8	1 314	31
	IV							

Lähde: Tilastokeskus, Työvoimatutkimus, Työ- ja elinkeinoministeriö

Lisätietoja: tilastokeskus.fi/til/tyti, tem.fi

Tiedustelut: Kalle Sinivuori (09) 17 341 ja TEM 010 60 4001

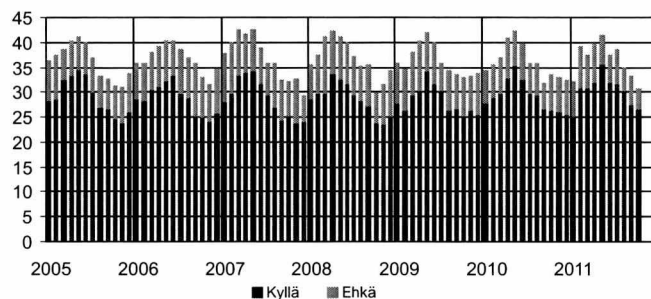
Talonrakentamisessa tehdyt työtunnit vähenivät syyskuussa

Talonrakentamisen ja erikoistuneen rakentamisen yhteenlaskettu työtuntien määrä väheni syyskuussa reilut 9 prosenttia vuotta aiemmasta. Työtunteja kertyi 23,4 miljoonaa kun vastaava määrä viime vuoden syyskuussa oli 25,8 miljoonaa tuntia.

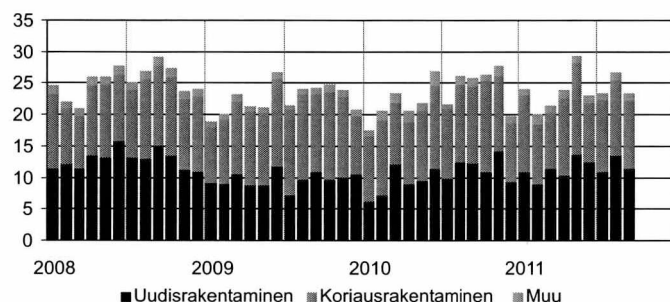
Talonrakentamisen ja erikoistuneen rakentamisen yhteenlasketuista työtunneista uudisrakentamisesta syntyi 11,5 miljoonaa tuntia ja korjausrakentamisesta 10,9 miljoonaa tuntia. Korjausrakentamisen tuntien osuus kaikista tunneista oli reilut 47 prosenttia ja uudisrakentamisen osuus oli 49 prosenttia.

Korjausrakentamisen syyskuun tunneista 51 prosenttia kohdistui asuinrakennusten korjaamiseen ja 49 prosenttia muiden rakennusten korjaustöihin.

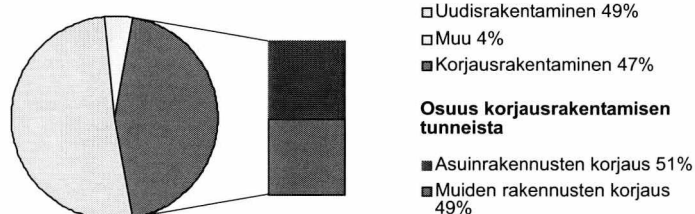
Kotitalouksien asunnon korjausaikomukset, prosenttia kotitalouksista



Talonrakennusalan ammattirakentajien työtuntijakauma, milj. tuntia, TOL 2008



Talonrakennusalan ammattirakentajien (TOL 2008) työtuntijakauma syyskuu 2011



Korjausrakentaminen

Vuosi	kk	Kotitalouksien asunnon korjausaikomukset Prosenttia kotitalouksista				Talonrakennusalan ammattirakentajien työtunnit TOL 2008 ¹⁾ milj. tuntia				Korjausrakentamisen tuntien jakauma, %	
		Asunnon korjaus		Peruskorjaus		Yhteensä	Uudisrakentaminen	Korjausrakentaminen	Muu	Asuinrakennusten korjaus	Muiden rakennusten korjaus
kyllä	ehkä	kyllä	ehkä								
2010	1	27,8	6,4	15,6	6,3	17,5	6,3	10,5	0,7	59,0	41,0
	2	29,0	6,4	15,7	7,1	20,5	7,4	11,8	1,3	68,3	31,7
	3	29,9	7,0	15,3	7,2	23,3	12,2	9,8	1,4	63,1	36,9
	4	33,0	7,8	17,4	7,1	20,5	9,1	9,9	1,6	63,1	36,9
	5	35,4	6,9	17,2	7,1	21,9	9,6	11,2	1,0	63,7	36,4
	6	32,5	7,1	16,1	6,3	27,0	11,5	13,3	2,1	69,2	30,8
	7	29,9	5,7	15,5	6,1	21,6	9,9	11,1	0,6	62,7	37,3
	8	29,6	6,1	17,3	7,0	26,1	12,6	12,3	1,2	52,9	47,1
	9	26,7	5,2	17,1	6,1	25,8	12,4	12,2	1,2	55,8	44,2
	10	26,5	7,0	16,5	8,1	26,3	11,0	14,5	0,8	62,2	37,8
	11	26,1	6,8	15,3	7,2	27,6	14,3	12,0	1,3	63,7	36,3
	12	25,6	6,7	15,6	7,7	19,7	9,4	9,4	0,9	62,9	37,2
2011	1	25,2	6,9	13,5	8,1	24,1	11,0	12,2	0,8	56,5	43,5
	2	30,8	8,2	17,9	6,8	20,0	9,1	9,3	1,6	52,8	47,3
	3	30,9	6,6	15,8	5,7	21,4	11,5	8,9	1,0	57,1	42,9
	4	32,0	7,7	18,5	7,6	23,8	10,5	12,3	1,0	52,2	47,8
	5	35,7	5,7	19,0	5,7	29,4	13,7	14,6	1,0	69,9	30,2
	6	32,0	5,4	16,1	5,0	23,0	12,5	9,4	1,1	59,7	40,3
	7	31,8	6,6	17,1	6,9	23,4	10,9	11,5	1,0	55,6	44,4
	8	30,3	4,5	14,5	6,3	26,7	13,5	12,1	1,1	72,3	27,8
	9	27,5	5,6	14,8	6,7	23,4	11,5	10,9	1,0	51,3	48,7
	10	26,8	3,9	15,9	6,3						

1) Tiedot perustuvat Työvoimatutkimukseen, jossa siirryttiin TOL 2008 luokitukseen vuoden 2009 alusta. Työtunnit sisältävät talonrakentamisen ja erikoistuneen rakentamisen tunnit.

Lähde: Tilastokeskus, Kuluttajabarometri ja Korjausrakentaminen
Tiedustelut: Pertti Kangassalo ja Kaj Isaksson (09) 17 341

Uusimmat suuret rakennuskohteet

Kunta	Luvan myöntökk	Omistajan nimi		Rakennustyyppi	Tilavuus, m ³	Aloitus kk
Vantaa	201108	KOY VANTAAN PAKKALANTIE 27	uusi	Varastorak.	277 419	201109
Seinäjäki	201108	HT-KIINTEISTÖT OY	uusi	Varastorak.	115 000	
Sotkamo	201108	TALVIVAARA SOTKAMO OY	uusi	Teollisuusrak.	92 450	201108
Tampere	201108	JALITSU OY	uusi	Kokoontumisrak.	86 203	
Tampere	201108	TAMPEREEN KAUPUNKI	uusi	Teollisuusrak.	81 600	
Tampere	201108	TAMPEREEN KAUPUNKI	uusi	Toimistorak.	62 600	
Jyväskylä	201108	JYVÄSKYLÄN KAUPUNKI	uusi	Liikenteen rak.	53 000	201108
Salo	201107	SUUR-SEUDUN OSUUSKAUPPA SSO	laaj.	Liikerak.	82 078	201107
Lahti	201107	LUHTA-KIINTEISTÖT OY	uusi	Toimistorak.	71 800	
Eura	201107	T:MI NURMISEN VIEMÄRINAVALUS	uusi	Varastorak.	71 540	
Kankaanpää	201107	KANKAANPÄÄN KAUPUNKI	laaj.	Teollisuusrak.	52 310	
Vantaa	201106	VANTAAN ENERGIA SÄHKÖVERKOT OY	uusi	Teollisuusrak.	480 045	
Kuopio	201106	KUOPIO KAUPUNKI	uusi	Liikerak.	313 526	201106
Kuopio	201106	KUOPIO KAUPUNKI	uusi	Liikerak.	263 142	201106
Keminmaa	201106	OUTOKUMPU CHROME OY	uusi	Varastorak.	146 420	
Oulu	201106	LEMMINKÄINEN TALO OY	uusi	Liikerak.	137 802	
Espoo	201106	RAKENNUSOSAKEYHTIÖ HARTELA	uusi	Liikerak.	95 480	
Tampere	201106	TOIVONEN YHTIÖT OY	uusi	Teollisuusrak.	94 925	
Tampere	201106	TOIVONEN YHTIÖT OY	uusi	Varastorak.	74 000	
Kotka	201106	MASKU KIINTEISTÖT OY	uusi	Liikerak.	71 440	
Helsinki	201106	KIINT OY KANNELMÄEN KAUPPAKESKUS	laaj.	Liikerak.	70 098	
Tampere	201106	TAMPEREEN KAUPUNKI	uusi	Hoitoalan rak.	67 260	
Siilinjärvi	201106	YARA SUOMI OY	uusi	Teollisuusrak.	61 180	
Rauma	201106	OY METSÄ-BOTNIA AB	uusi	Varastorak.	54 500	
Kirkkonummi	201106	PA-HU OY	uusi	Varastorak.	53 000	201107
Vantaa	201105	KOY VANTAAN TIETOTIE 11	uusi	Toimistorak.	245 400	201105
Turku	201105	JAVENTURE OY	uusi	Kokoontumisrak.	120 000	201106
Tornio	201105	OUTOKUMPU CHROME OY	laaj.	Teollisuusrak.	114 000	201105
Hamina	201105	KOY GERHARDIN VÄYLÄ 1	laaj.	Varastorak.	93 700	
Vantaa	201105	IKANO RETAIL CENTRES VANDA OY	uusi	Liikerak.	82 590	201106
Hollola	201105	RUSKON BETONI OY	uusi	Teollisuusrak.	63 712	201106
Kotka	201104	FERTILOG OY	uusi	Varastorak.	185 500	
Helsinki	201104	KIINTEISTÖVIRASTO	uusi	Liikenteen rak.	158 000	201108
Hämeenlinna	201104	KOY HANSALOGISTIIKKA	laaj.	Varastorak.	96 000	201104
Helsinki	201104	KESKINÄINEN ELÄKEVAKUUTUSYHTIÖ ETERA	uusi	Toimistorak.	67 407	201106
Valkeakoski	201104	HARTELA OY	uusi	Liikerak.	63 500	201105
Kauhajoki	201104	RUOKAKESKO OY	uusi	Liikerak.	63 420	201107
Järvenpää	201104	FORTUM POWER AND HEAT OY	uusi	Teollisuusrak.	56 290	
Tornio	201103	OUTOKUMPU CHROME OY	uusi	Teollisuusrak.	231 300	201105
Espoo	201103	SRV TOIMITILAT OY	uusi	Toimistorak.	146 268	
Kirkkonummi	201103	NOKIA ASSET MANAGEMENT OY	uusi	Teollisuusrak.	129 044	201106
Helsinki	201103	S-ASUNNOT OY	uusi	Asuinrak.	91 100	201104
Sodankylä	201103	KEVITSA MINING OY	uusi	Liikenteen rak.	74 050	
Hämeenlinna	201102	HÄMEENLINNAN KAUPUNKI	uusi	Liikerak.	287 590	
Hämeenlinna	201102	CAN-PACK S.A.	uusi	Teollisuusrak.	176 410	201105
Oulu	201102	OULUN SATAMA LIIKELAITOS	uusi	Varastorak.	93 100	201104
Helsinki	201102	TECHNOPOLIS OYJ	uusi	Toimistorak.	66 030	201103
Riihimäki	201102	EKOKEM OY AB	uusi	Teollisuusrak.	54 660	201104
Seinäjäki	201102	SEINÄJOEN TEKNOLOGIAKESKUS OY	laaj.	Opetusrak.	51 650	201105
Tampere	201101	TAMRO OYJ	laaj.	Varastorak.	183 000	201104
Vantaa	201101	VANTAAN KAUPUNKI	uusi	Varastorak.	154 900	201104
Espoo	201101	LUJATALO OY	uusi	Toimistorak.	93 500	201104
Kempele	201101	KOY ZEPPELININ KULMATORI	laaj.	Liikerak.	76 147	201102
Lappeenranta	201101	ATMA TRADE OY	uusi	Varastorak.	59 532	201106
Mäntsälä	201101	RUOKAKESKO OY	laaj.	Liikerak.	56 900	
Helsinki	201101	HELSINGIN SEUDUN OPISKELIJA-ASUNTOSÄÄTIÖ	uusi	Asuinrak.	55 990	201103
Vantaa	201101	YIT RAKENNUS OY	uusi	Varastorak.	55 300	201104
Turku	201012	RAUTAKESKO OY	uusi	Liikerak.	129 027	
Helsinki	201012	KOY LÄKKISEPÄNTIE 21	uusi	Toimistorak.	75 000	201103
Sodankylä	201012	KEVITSA MINING OY	uusi	Teollisuusrak.	61 890	201012
Keminmaa	201012	OUTOKUMPU CHROME OY	uusi	Varastorak.	53 300	

Port Payé
Finlande
126676
Itella Posti Oy

ECONOMY

Itella Green

Rakentaminen 2011
Byggandet
Construction

Myynti:

Tilastokeskus,
markkinointipalvelut
PL 2 C
00022 TILASTOKESKUS
Puh. (09) 1734 2011
Faksi (09) 1734 2500
myynti@tilastokeskus.fi
www.tilastokeskus.fi

Käyntiosoite:

Työpajankatu 13
00580 Helsinki

ISSN 1795-5165

= Suomen virallinen tilasto

ISSN 1796-2358 (pdf)

ISSN 1238-7142 (print)

Tuotenumero 3310 (print)

Tuotenumero 3311 (pdf)