

# Talonrakentamisen suhdanteet

Elokuu 2011



136 018 6383

## Sisällys

Talonrakentamisen suhdanteet, elokuu 2011 . . . . .	3	Talonrakentamisen työllisyys . . . . .	13
Uudisrakentaminen . . . . .	4	Talonrakennusalan työttömiä 13 900	
Rakennuslupien kuutiomäärän kasvu tasaantui touko- kuussa		Korjausrakentaminen . . . . .	14
Asuntotuotanto . . . . .	5	Talonrakentamisessa tehdyt työtunnit vähenivät kesäkuussa	
Toukokuussa rakennuslupia 3 700 asunnon rakentamiseen			
Uudisrakentamisen volyyymi-indeksi . . . . .	6		
Uudisrakentamisen volyyymi kasvoi lähes 11 prosenttia toukokuussa			
Myönnettyt rakennusluvut . . . . .	8		
Rakennuskustannusindeksi . . . . .	10	Trendi kuvaa sarjan pitkän ajan suhdannevaihtelua. Kausitasoitettut sarjat tuotetaan TRAMO/SEATS -menetelmällä.	
Rakennuskustannukset nousivat kesäkuussa 4,1 prosenttia			
Rakennustarvikkeiden kauppa . . . . .	11	Julkaisussa *-merkityt tiedot ovat ennakkotietoja.	
Sähkötarvikkeiden tukkumyynnissä kasvua		Julkaisussa käytetty muutos % on laskettu edellisen vuoden vastaavasta ajankohdasta tai -jaksosta.	
Talonrakentamisen kuukausikuvaajat . . . . .	12		
Talonrakennusyritysten liikevaihto kasvoi huhtikuussa			

*Rakentamisen ja asumisen verkkopalvelu*  
*<http://www.tilastokeskus.fi/tup/rakas>*

on päivitetty Talonrakentamisen verkkopalvelun osalta 5.8.2011.

*Julkaisu ilmestyy Rakentaminen*  
*aihealueessa*

### *Lisätietoja:*

Merja Järvinen (09) 17 341  
tai ko. sivun alalaidassa mainittu henkilö.

sähköposti: rakennus.suhdanne@tilastokeskus.fi

Kestotilauksena 110 euroa. Sisältää verkkopalvelun.  
Ilmestyy 11 kertaa vuodessa.

© 2011 Tilastokeskus

Julkaisun tiedot vapaasti lainattavissa. Lainattaessa mainittava  
ko. tiedon kohdalla ilmoitettu lähde.

ISSN 1238-7142 (print)

ISSN 1796-2358 (pdf)

# Talonrakentamisen suhdanteet elokuussa 2011

## Rakennuslupien kuutiomäärä kasvoi

### Toukokuu 2011

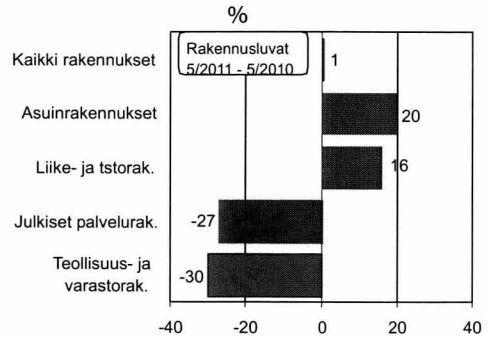
Kaikki rakennukset +1 %

Asuinrakennukset +20 %

### Kesä 2010 – Touko 2011

Kaikki rakennukset +1 %

Asuinrakennukset +9 %



## Talonrakennusyriyten (TOL 41) liikevaihto kasvoi

### Liikevaihto

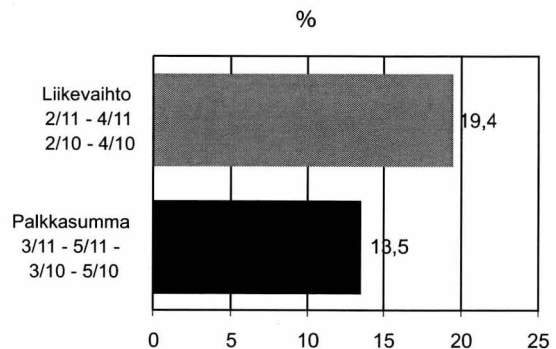
Huhtikuussa +13,2 %

Helmi-huhtikuussa +19,4 %

### Palkkasumma

Toukokuussa +14,2 %

Maalis-toukokuussa +13,5 %



## Erikoistuneen rakentamisen (TOL 43) liikevaihto kasvoi

### Liikevaihto

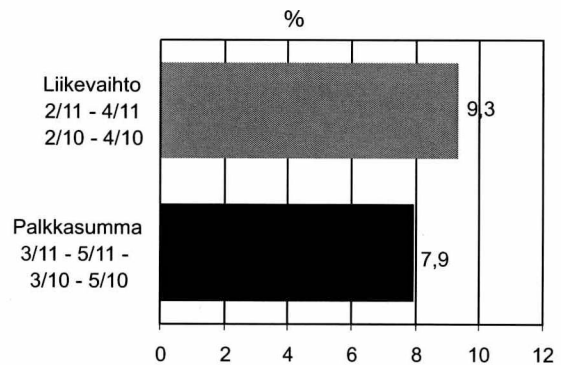
Huhtikuussa +7,0 %

Helmi-huhtikuussa +9,3 %

### Palkkasumma

Toukokuussa +9,5 %

Maalis-toukokuussa +7,9 %



## Rakennuskustannukset nousivat kesäkuussa

### Rakennuskustannusindeksi 2010=100

Kesäkuussa +4,1 %

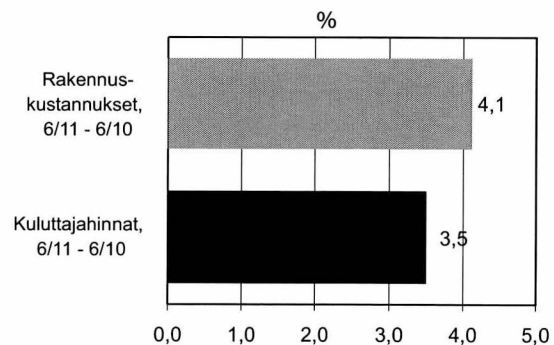
Toukokuusta kesäkuuhun +0,2 %

### Inflaatio kiihtyi kesäkuussa

### Kuluttajahintaindeksi 2010=100

Kesäkuussa +3,5 %

Toukokuusta kesäkuuhun +0,3 %



## Talonrakennusalan työttömiä 13 900 kesäkuussa

### Talonrakennusalan työttömät

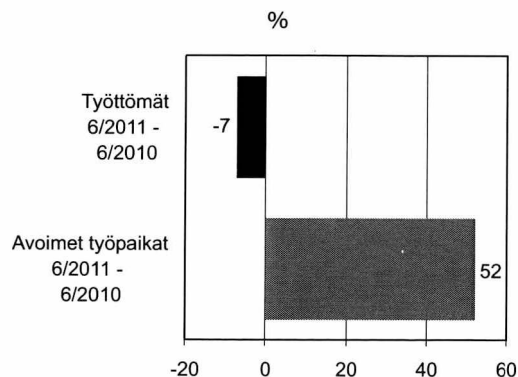
Kesäkuussa -7,3 %

Tammikuusta kesäkuuhun -8,4 %

### Talonrakennusalan avoimet työpaikat

Kesäkuussa +52,1 %

Tammikuusta kesäkuuhun +20,3 %



## Rakennuslupien kuutiomäärän kasvu tasaantui toukokuussa

Vuoden 2011 toukokuussa rakennuslupia myönnettiin yhteensä lähes 4,3 miljoonalle kuutiometrille, mikä on 0,6 prosenttia enemmän kuin vuosi sitten.

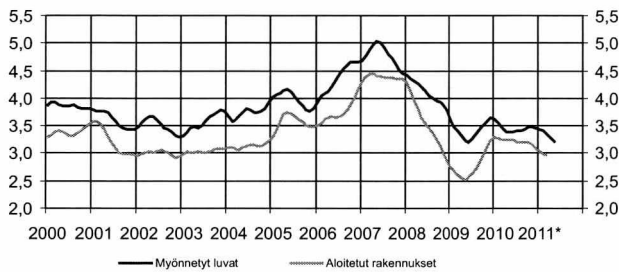
Asuinrakennusten lupakuutiomäärä kasvoi toukokuussa 20,4 prosenttia vuoden takaiseen verrattuna. Eniten lisäantyi rivi- ja ketjutilojen lupakuutioiden määrä, lähes 66 prosenttia. Asuinkerrostalojen lupakuutiomäärä oli myös reippaassa kasvussa. Myös erillisten pientalojen lupakuutioiden määrä kasvoi lähes 10 prosenttia viime vuodesta.

Muiden kuin asuinrakennusten lupakuutiomäärässä kasvua oli vain liike- ja toimistorakennuksissa ja maatalous-

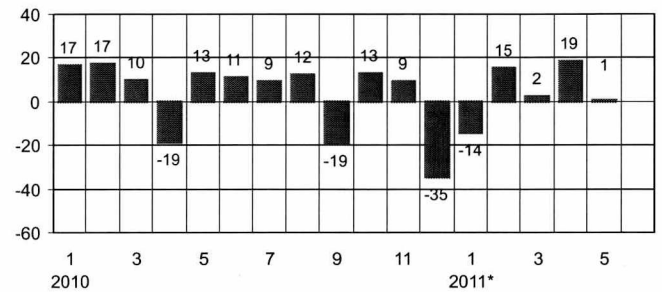
rakennuksissa. Liike- ja toimistorakennusten määrässä kasvua oli runsaat 16 prosenttia. Voimakkain kasvu kohdistui toimistorakennuksien lupakuutioiden määrään. Maatalousrakennusten lupakuutioiden määrä kasvoi 13,3 prosenttia.

Julkisten palvelurakennusten ja teollisuus- ja varastorakennusten lupakuutioiden määrä vuorostaan väheni. Kummassakin pääluokassa laskua edelliseen vuoden vastaavaan ajankohtaan oli lähes 30 prosenttia. Eniten väheni opetusrakennusten ja varastorakennusten lupakuutiomäärät. Myös teollisuusrakennusten määrät vähenivät reilun neljänneksen verran.

Uudisrakentaminen, milj. m<sup>3</sup>, trendit



Myönnettyt rakennusluvut, koko maa, vuosimuutos %



Uudisrakentaminen, koko maa, milj. m<sup>3</sup>

Vuosi	kk	Myönnettyt rakennusluvut			Aloitetut rakennukset <sup>2)</sup>		
		milj. m <sup>3</sup>	Trendi	vuosimuutos, % <sup>1)</sup>	milj. m <sup>3</sup>	Trendi	vuosimuutos, % <sup>1)</sup>
2005		47,64		10	42,70		13
2006		52,48		10	43,25		1
2007		57,40		9	51,67		19
2008		50,55		-12	41,87		-19
2009		40,80		-19	31,50		-25
2010		41,21		1	38,37		24
2009	1	2,27	3,63	-39	1,27	2,75	-63
	2	2,39	3,49	-34	1,71	2,68	-23
	3	3,53	3,40	-14	1,95	2,61	-33
	4	4,38	3,32	-24	2,81	2,55	-35
	5	4,26	3,23	-24	3,02	2,53	-41
	6	5,03	3,21	-24	3,59	2,56	-28
	7	1,96	3,26	-19	2,81	2,63	-20
	8	2,72	3,35	-24	2,92	2,73	-30
	9	4,34	3,45	-2	3,53	2,86	-8
	10	2,90	3,52	-18	2,97	3,00	-10
	11	3,14	3,61	-7	2,54	3,14	-8
	12	3,90	3,66	1	2,39	3,25	18
2010	1	2,65	3,62	17	2,17	3,29	73
	2	2,80	3,54	17	1,68	3,27	-1
	3	3,88	3,45	10	1,99	3,24	-1
	4	3,55	3,39	-19	4,16	3,24	52
	5	4,80	3,38	13	4,91	3,25	64
	6	5,58	3,39	11	5,10	3,24	37
	7	2,14	3,41	9	2,73	3,21	-1
	8	3,06	3,42	12	3,88	3,19	37
	9	3,51	3,44	-19	3,80	3,19	11
	10	3,28	3,48	13	3,06	3,19	6
	11	3,43	3,48	9	3,24	3,16	24
	12	2,53	3,46	-35	1,64	3,10	-21
2011*	1	2,22	3,44	-14	2,03	3,03	-2
	2	3,13	3,41	15	1,33	2,99	-13
	3	3,78	3,34	2	2,30	2,97	24
	4	3,92	3,26	19			
	5	4,32	3,20	1			

1) Ennakollisen vuoden muutosprosentit on laskettu edellisen vuoden vastaavan tasoisesta ennakosta.

2) Aloitusten kuukausiarvot julkaistaan neljännesvuosittain.

Lähde: Tilastokeskus, Myönnettyt rakennusluvut

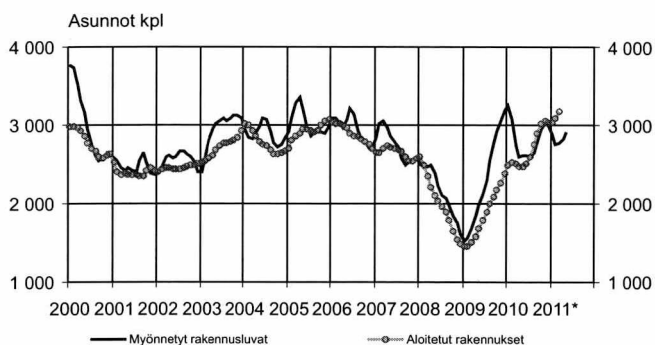
Lisätietoja: tilastokeskus.fi/til/ras, Tiedustelut: Heli Suonio (09) 17 341

## Toukokuussa rakennuslupia 3 700 asunnon rakentamiseen

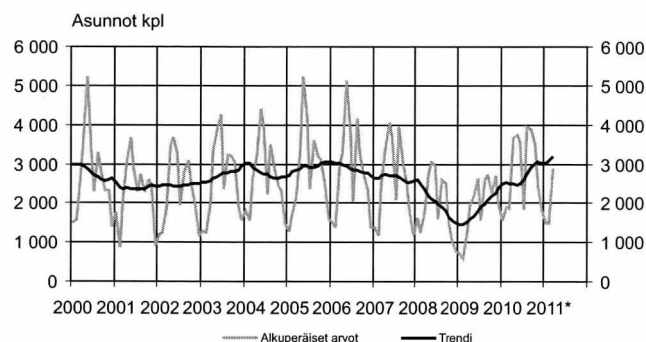
Vuoden 2011 toukokuussa myönnettiin rakennuslupa 3 699 uudelle asunnolle, mikä on runsaan neljänneksen enemmän kuin vuotta aiemmin. Asunnoille myönnettyissä luvissa asuinkerrostalojen ja rivi- ja ketjutalojen lupamäärät kasvoivat noin 45 prosenttia. Erillisten pientalojen lupamäärä kasvoi lähes 9 prosenttia.

Tammi-toukokuussa on rakennusluvan saanut 14 145 asuntoa. Asuinrakennuksille myönnettyjen lupien määrä kasvoi tammi-toukokuussa 7 prosenttia edellisen vuoden vastaavaan ajankohtaan verrattuna.

### Asuntotuotanto, trendit



### Asuntotuotanto kuukausittain, myönnetty rakennusluvat



### Asuntotuotanto, koko maa

Vuosi	kk	Myönnetty rakennusluvat Asunnot, kpl			vuosimuutos, % <sup>1)</sup>	Aloitettut rakennukset <sup>2)</sup> Asunnot, kpl			vuosimuutos, % <sup>1)</sup>
		Alkuper.	Trendi			Alkuper.	Trendi		
2005		37 135		6	34 275		6		
2006		36 370		-2	33 997		-1		
2007		33 609		-8	30 769		-9		
2008		27 061		-19	24 085		-22		
2009		27 513		2	22 427		-7		
2010		33 642		22	33 712		46		
2009	1	666	1 520	-57	720	1 459	-56		
	2	1 325	1 561	-27	597	1 459	-52		
	3	1 682	1 690	-37	1 242	1 510	-28		
	4	2 719	1 844	-27	1 929	1 585	-30		
	5	2 631	1 981	-20	2 199	1 676	-28		
	6	3 033	2 116	-15	2 633	1 787	-10		
	7	1 705	2 296	39	1 555	1 895	-2		
	8	2 312	2 538	-10	2 594	1 994	-1		
	9	3 798	2 773	73	2 738	2 089	9		
	10	2 578	2 916	45	2 239	2 175	40		
	11	2 681	3 052	86	2 705	2 266	158		
	12	2 383	3 193	90	1 979	2 382	157		
2010	1	2 042	3 241	207	1 559	2 493	117		
	2	2 749	3 062	107	1 893	2 533	217		
	3	2 706	2 745	61	1 882	2 503	52		
	4	3 086	2 599	14	3 677	2 480	91		
	5	3 662	2 617	39	3 732	2 476	70		
	6	3 826	2 615	26	3 563	2 503	35		
	7	1 799	2 599	6	1 827	2 597	17		
	8	2 570	2 641	11	3 957	2 747	53		
	9	3 117	2 770	-18	3 897	2 902	42		
	10	2 998	2 944	16	3 480	3 014	55		
	11	2 802	3 030	5	2 443	3 051	-10		
	12	2 285	2 999	-4	1 802	3 031	-9		
2011*	1	1 720	2 880	-14	1 504	3 027	-5		
	2	1 855	2 761	-31	1 489	3 087	-27		
	3	3 345	2 767	29	2 890	3 178	36		
	4	3 526	2 827	20					
	5	3 699	2 921	25					

1) Ennakollisen vuoden muutosprosentit on laskettu edellisen vuoden vastaavaan ennakkoon verraten

2) Aloitettujen asuntojen kuukausiarvot julkaistaan neljännesvuosittain

Lähde: Tilastokeskus, Rakennus- ja asuntotuotanto

Lisätietoja: tilastokeskus.fi/til/ras, Tiedustelut: Heli Suonio (09) 17 341

## Uudisrakentamisen volyymi kasvoi lähes 11 prosenttia toukokuussa

Toukokuussa 2011 käynnissä olevan rakennustuotannon kiinteähintainen arvo eli volyymi kasvoi 10,8 prosenttia vuoden takaiseen verrattuna. Teollisuus- ja varastorakentamisen volyymi lisääntyi eniten, 32,7 prosenttia.

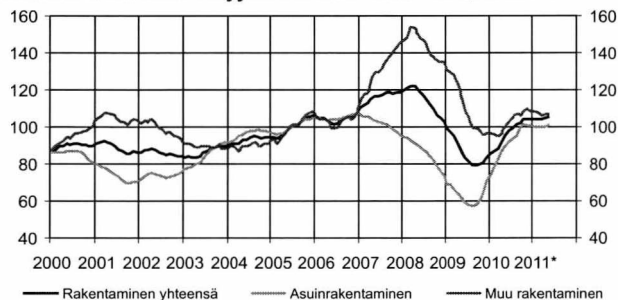
Asuinrakentamisen volyymi lisääntyi 15,4 prosenttia. Asuinrakentamisessa erityisesti asuinkerrostalojen rakentamisen volyymi jatkoi edelleen vahvaa kasvuaan,

ollen 34,1 prosenttia suurempi kuin toukokuussa vuonna 2010. Erillisten pientalojen volyymi kasvoi toukokuussa 5,4 prosenttia ja rivi- ja ketjutalojen volyymi 12,6 prosenttia vuoden 2010 vastaavasta ajankohdasta.

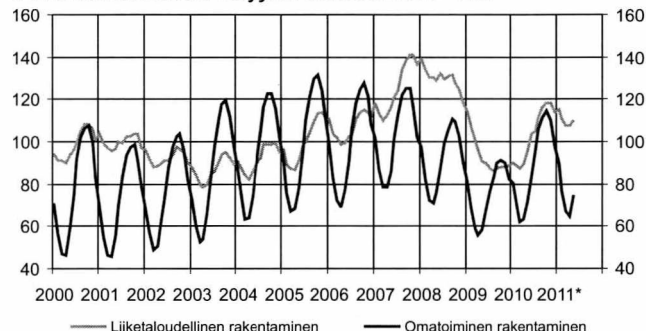
Teollisuus- ja varastorakentamisessa teollisuusrakentamisen volyymi kasvoi 27,8 prosenttia ja varastorakennuksien volyymi 44,3 prosenttia vuoden takaisesta.

Muun kuin asuinrakentamisen volyymi kasvoi lähes 7 prosenttia viime vuodesta.

Uudisrakentamisen volyymi-indeksi 2005=100, trendit



Uudisrakentamisen volyymi-indeksi 2005=100



Uudisrakentamisen volyymi-indeksi 2005=100

vuosi	kk	Kaikki rakennukset	Vuosi-muutos %	Asuin-rakennukset	Liike-rakennukset	Toimisto-rakennukset	Julkiset palvelu-rakennukset	Teollisuus-rakennukset	Varasto-rakennukset	Maatalous-rakennukset
2005		100,0	7,5	100,0	100,0	100,0	100,0	100,0	100,0	100,0
2006		103,9	3,9	104,6	112,7	114,8	93,1	112,8	80,6	99,9
2007		115,7	11,4	101,7	179,5	190,6	77,3	142,2	119,5	111,7
2008		113,4	-2,2	85,5	188,9	243,3	97,7	168,3	136,6	93,3
2009		85,7	-24,4	62,9	130,1	152,4	109,9	107,6	93,4	95,2
2010		96,9	13,1	91,4	118,1	109,3	118,7	75,4	74,1	94,7
2010	1	85,6	-14,4	77,2	117,2	89,8	111,2	70,3	78,0	93,3
	2	80,0	-11,1	72,3	114,0	100,1	108,1	68,2	73,7	71,7
	3	76,3	-7,3	69,6	109,3	101,9	106,7	62,2	68,7	59,6
	4	78,1	-0,4	72,2	105,4	111,6	104,9	65,6	65,7	59,7
	5	85,2	11,2	77,5	115,9	117,0	115,0	68,4	56,4	63,3
	6	94,9	17,9	85,4	119,1	118,3	121,4	76,6	70,0	79,8
	7	101,3	22,6	92,3	122,2	102,4	122,2	77,0	70,9	99,8
	8	108,8	28,3	102,1	127,9	104,4	123,3	76,0	79,8	113,2
	9	114,3	29,2	112,1	123,2	113,1	125,6	81,3	75,7	123,5
	10	116,7	30,2	116,5	120,1	114,4	128,5	83,8	81,3	128,4
	11	114,8	29,6	113,8	123,6	120,4	134,9	87,0	85,2	128,5
	12	107,0	24,4	106,0	119,7	118,2	122,7	87,9	84,3	115,2
2011*	1	104,4	22,0	102,7	127,9	119,5	125,6	90,1	85,7	103,5
	2	95,9	19,9	92,6	128,6	117,5	121,5	86,2	81,1	85,7
	3	89,9	17,8	86,8	117,1	121,0	117,6	84,3	74,3	71,5
	4	89,0	14,0	84,2	117,3	119,3	112,6	84,6	80,9	68,5
	5	94,4	10,8	89,4	111,9	136,0	108,9	87,4	81,4	78,6

## Uudisrakentamisen volyyymi-indeksi 2005=100

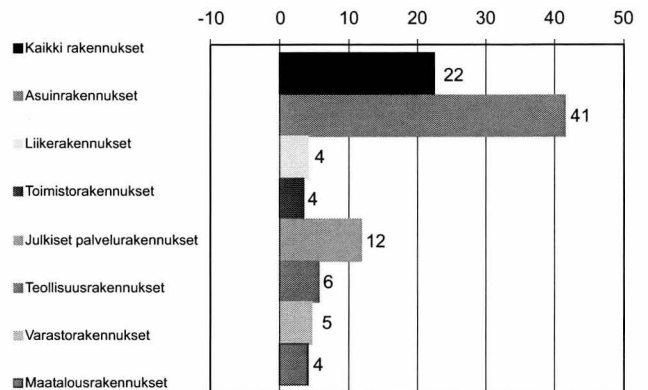
Uudisrakentamisen volyyymi-indeksi 2005=100 kuvaa Talonrakentamisen määrän kehitystä vuoden 2005 hintatasossa. Talonrakentamiseen sisältyvät uudisrakentaminen ja jo olemassa olevien rakennusten laajennukset. Korjausrakentaminen ja uudelleen rakentamiseen verrattavissa olevat muutokset eivät sisälly uudisrakentamisen volyyymi-indeksiin.

Volyyymi-indeksin avulla voidaan tarkastella rakennustyömaalla syntyvän uudisrakennustuotannon syntyvän arvon muutoksia kuukausittain. Uudisrakentaminen on tilastoissa jaettu talotyyppin ja pääasiallisen rakentajan mukaan. Liiketaloudellisessa rakentamisessa rakentajana on yleensä rakennusliike tai jokin muu ulkopuolinen ammattirakentaja. Omatoimisessa rakentamisessa vain osan tekee ammattirakentaja.

Vuoden 2010 lopulliset tiedot julkaistiin toukuussa 2011. Siihen saakka vuoden 2010 tiedot olivat ennakkollisia. Aina samalla kun tuoreimmat tiedot julkaistaan, korjataan aiempia ennakkotietoja.

Perusvuoden 2005 vaihdon yhteydessä uudistettiin rakennushankkeiden hinnoittelua sekä päivitettiin laskeutamenetelmä siten, että uudistettu indeksi kuvaa talonrakentamisen uudistuotannon määrää ja sen muutoksia mahdollisimman hyvin.

Uudisrakentamisen volyyymi-indeksi 2005=100, 12 kk:n liukuva muutos, toukokuu 2011, %



## Uudisrakentamisen volyyymi-indeksi 2005=100

	Koko rakentaminen			Asuinrakentaminen			Muu rakentaminen		
	Yhteensä	Liiketaloudellinen rakentaminen	Omatoiminen rakentaminen	Yhteensä	Liiketaloudellinen rakentaminen	Omatoiminen rakentaminen	Yhteensä	Liiketaloudellinen rakentaminen	Omatoiminen rakentaminen
2005	100,0	100,0	100,0	100,0	100,0	100,0	100,0	100,0	100,0
2006	103,9	107,1	99,7	104,6	108,5	101,4	103,1	106,1	96,7
2007	115,7	125,6	103,0	101,7	104,5	99,3	130,7	140,6	109,8
2008	113,4	130,0	92,1	85,5	84,6	86,3	143,1	162,3	102,5
2009	85,7	93,7	75,3	62,9	60,2	65,2	110,0	117,6	93,8
2010	96,9	103,2	88,8	91,4	98,1	85,8	102,8	106,8	94,2
2010									
1	85,6	89,7	80,2	77,2	76,2	78,0	94,5	99,4	84,1
2	80,0	88,4	69,1	72,3	76,8	68,6	88,2	96,7	70,0
3	76,3	87,4	61,9	69,6	78,3	62,4	83,4	93,8	61,1
4	78,1	89,5	63,4	72,2	82,6	63,5	84,5	94,5	63,3
5	85,2	95,7	71,6	77,5	88,5	68,3	93,4	100,9	77,6
6	94,9	103,5	83,8	85,4	96,1	76,6	105,1	108,9	97,0
7	101,3	105,3	96,2	92,3	98,4	87,3	110,9	110,2	112,4
8	108,8	111,3	105,6	102,1	107,9	97,3	116,0	113,7	120,7
9	114,3	116,3	111,6	112,1	118,1	107,1	116,6	115,1	119,7
10	116,7	118,3	114,6	116,5	121,5	112,4	116,8	116,0	118,6
11	114,8	118,6	109,9	113,8	118,8	109,6	115,9	118,6	110,4
12	107,0	114,2	97,7	106,0	114,5	98,9	108,0	114,0	95,5
2011*									
1	104,4	115,4	90,1	102,7	116,1	91,5	106,2	115,0	87,5
2	95,9	110,8	76,6	92,6	110,3	78,0	99,3	111,3	74,0
3	89,9	107,7	66,9	86,8	110,0	67,6	93,2	106,1	65,6
4	89,0	107,7	64,8	84,2	108,5	64,0	94,1	107,2	66,3
5	94,4	109,9	74,5	89,4	113,7	69,2	99,8	107,2	84,1

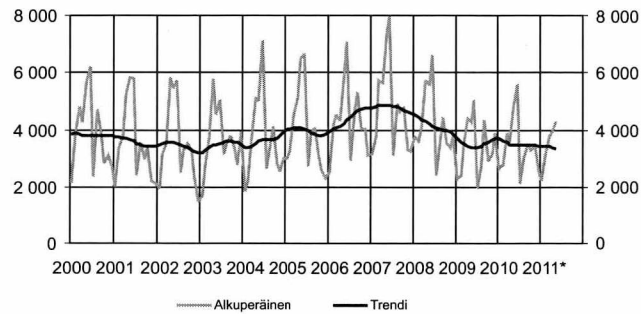
Lähde: Tilastokeskus, Rakennus- ja asuntotuotanto

Lisätietoja: tilastokeskus.fi/til/ras

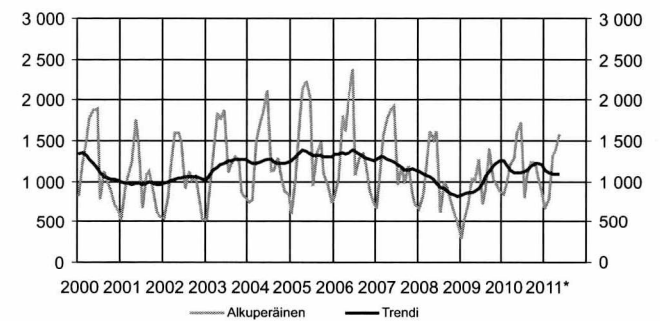
Tiedustelut: Merja Järvinen (09) 17 341

## Myönnetyt rakennusluvut, 1 000 m<sup>3</sup>

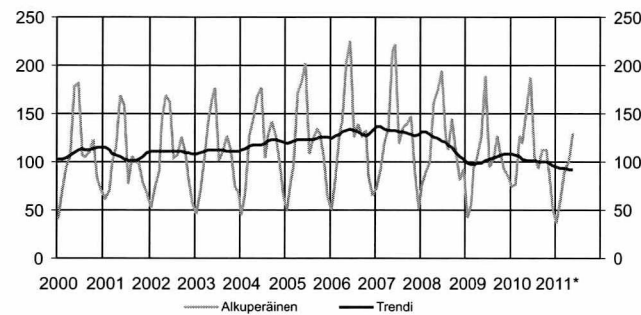
### Kaikki rakennukset



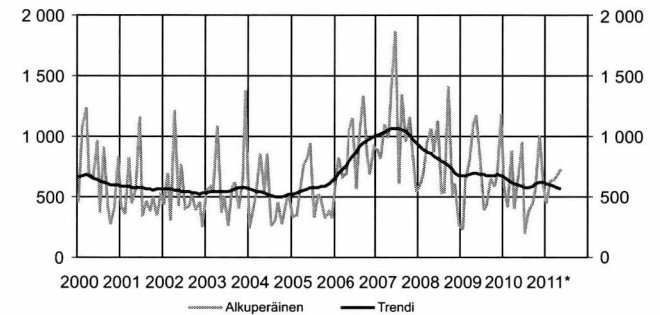
### Asuinrakennukset



### Vapaa-ajan asuinrakennukset



### Liike- ja toimistorakennukset



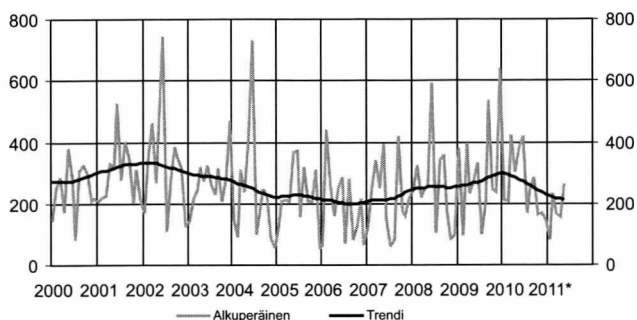
## Myönnetyt rakennusluvut rakennustyyppin mukaan, 1 000 m<sup>3</sup>

Vuosi	kk	Kaikki rakennukset		Asuinrakennukset		Vapaa-ajan asuinrak.		Liike- ja toimistorak.	
		Alkuper.	Muutos %	Alkuper.	Muutos %	Alkuper.	Muutos %	Alkuper.	Muutos %
2000		46 432	6	14 242	-2	1 267	11	8 339	16
2001		42 559	-8	11 890	-17	1 202	-5	6 341	-24
2002		42 000	-1	12 566	6	1 279	6	6 280	-1
2003		43 976	5	14 743	17	1 293	1	7 570	21
2004		43 444	-1	15 006	2	1 391	8	5 694	-25
2005		47 642	10	16 372	9	1 447	4	6 129	8
2006		52 483	10	16 267	-1	1 506	4	10 384	69
2007		57 396	9	14 892	-9	1 536	2	12 534	21
2008		50 549	-12	11 741	-21	1 463	-5	9 187	-27
2009		40 804	-19	10 755	-8	1 221	-17	8 714	-5
2010		41 208	1	13 956	30	1 298	6	7 096	-19
			<i>Trendi</i>		<i>Trendi</i>		<i>Trendi</i>		<i>Trendi</i>
2010	1	2 650	3 697	854	1 256	75	108	594	658
	2	2 795	3 622	965	1 201	77	106	417	639
	3	3 879	3 543	1 212	1 137	127	105	878	621
	4	3 550	3 490	1 292	1 105	119	103	407	604
	5	4 799	3 471	1 604	1 103	153	102	676	593
	6	5 581	3 464	1 736	1 112	187	102	954	585
	7	2 145	3 454	806	1 124	106	101	190	579
	8	3 056	3 447	1 099	1 146	93	100	380	581
	9	3 507	3 456	1 231	1 182	112	99	446	591
	10	3 276	3 478	1 229	1 220	112	100	562	606
	11	3 435	3 470	1 061	1 229	91	99	1 007	616
	12	2 535	3 436	866	1 199	51	97	584	617
2011*	1	2 217	3 428	672	1 148	36	94	441	612
	2	3 125	3 432	776	1 109	61	93	634	603
	3	3 775	3 408	1 321	1 096	91	93	640	590
	4	3 921	3 366	1 387	1 091	100	92	679	578
	5	4 318	3 332	1 590	1 089	129	91	732	566

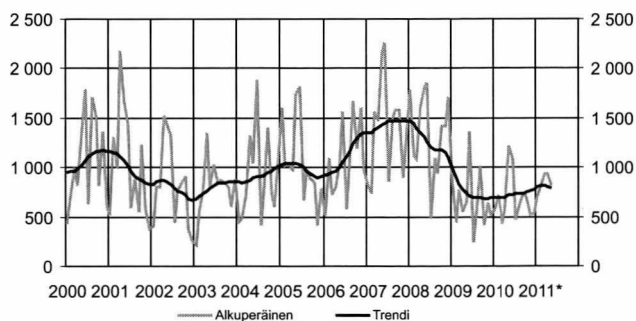


Myönnetyt rakennusluvut, 1 000 m<sup>3</sup>

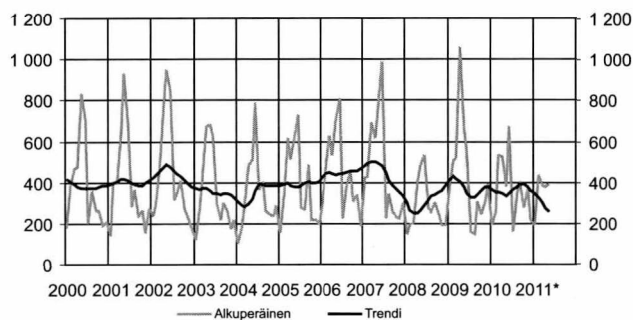
## Julkiset palvelurakennukset



## Teollisuus- ja varastorakennukset



## Maatalousrakennukset

Myönnetyt rakennusluvut rakennustyyppiin mukaan, 1 000 m<sup>3</sup>

Vuosi	kk	Julkiset palvelurak.		Teollisuus- ja varastorak.		Maatalousrakennukset	
		Alkuper.	Muutos %	Alkuper.	Muutos %	Alkuper.	Muutos %
2000		2 945	-7	12 704	25	4 534	-15
2001		3 570	21	12 318	-3	4 769	5
2002		4 017	13	9 887	-20	5 334	12
2003		3 290	-18	9 567	-3	4 266	-20
2004		2 800	-15	10 923	14	4 159	-3
2005		2 748	-2	12 755	17	4 616	11
2006		2 293	-17	12 981	2	5 322	15
2007		2 615	14	16 708	29	5 503	3
2008		3 063	18	16 309	-2	3 424	-38
2009		3 681	20	8 161	-50	5 227	53
2010		3 124	-15	8 217	1	4 354	-17
			<i>Trendi</i>		<i>Trendi</i>		<i>Trendi</i>
2010	1	212	297	577	701	194	365
	2	209	293	717	700	257	353
	3	424	289	431	695	534	352
	4	304	284	589	701	529	344
	5	378	278	1 221	716	380	336
	6	419	272	1 088	727	677	344
	7	169	265	466	733	161	363
	8	246	258	623	735	347	381
	9	284	250	751	740	407	391
	10	163	243	694	749	275	391
	11	167	237	527	760	372	380
	12	148	231	531	778	221	362
2011*	1	83	226	696	801	190	347
	2	235	221	817	817	438	330
	3	166	217	940	816	388	302
	4	155	214	930	802	381	274
	5	265	212	811	786	394	255

Lähde: Tilastokeskus, Rakennus- ja asuntotuotanto

Lisätietoja: tilastokeskus.fi/til/ras

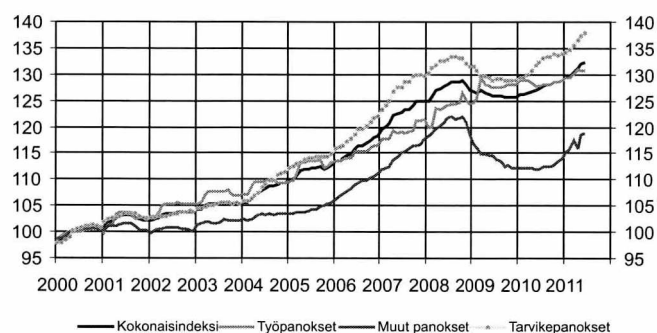
Tiedustelut: Heli Suonio (09) 17 341

## Rakennuskustannukset nousivat kesäkuussa 4,1 prosenttia

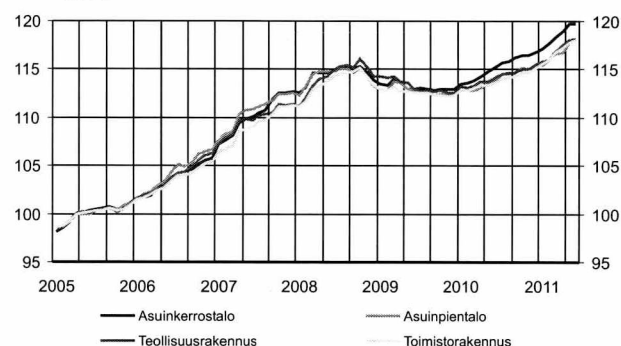
Rakennuskustannukset nousivat 4,1 prosenttia vuoden 2011 kesäkuussa edellisen vuoden kesäkuuhun verrattuna. Rakentamisen työkustannukset nousivat 2,4 prosenttia ja tarvikepanosten hinnat 4,6 prosenttia. Palveluiden hinnat nousivat kesäkuussa 5,9 prosenttia viime vuodesta.

Toukokuusta kesäkuuhun rakennuskustannusten kokonaisindeksi nousi 0,2 prosenttia. Työpanosten ja muiden panosten hinnat pysyivät ennallaan. Tarvikepanosten hinnat nousivat 0,3 prosenttia.

Rakennuskustannusindeksi 2000=100, pisteluku



Talotyyppi-indeksit 2005=100



Rakennuskustannusindeksi 2010=100<sup>1)</sup>

Vuosi	kk	Kokonaisindeksi Panokset				Talotyyppit							
		Vuosi- muutos %	Työ- panokset	Vuosi- muutos %	Tarvike- panokset	Vuosi- muutos %	Muut panokset	Vuosi- muutos %	Asuinpien- talo	Asuin- kerros- talo	Toimi- tila	Tuotanto- rakennus	
2005		100,0	100,0		100,0	100,0		100,0	100,0	100,0	100,0	100,0	
2006		103,8	3,8	102,2	2,2	104,5	4,5	104,6	4,6	103,7	104,3	103,4	103,9
2007		109,9	5,9	106,1	3,8	112,1	7,3	110,4	5,5	110,3	110,7	109,2	109,8
2008		114,2	3,9	109,9	3,6	116,3	3,7	115,8	4,9	114,5	114,3	113,7	114,3
2009		113,0	-1,1	113,3	3,1	113,8	-2,1	109,6	-5,4	113,0	112,4	112,3	112,6
2010		100,0		100,0		100,0		100,0		100,0	100,0	100,0	100,0
2010	1	99,0	100,4		98,6		97,3		99,0	98,9	99,2	99,0	
	2	98,8	100,4		98,2		97,1		98,7	98,7	98,9	98,7	
	3	99,3	100,4		98,8		98,3		99,1	99,2	99,5	99,2	
	4	99,3	100,1		98,9		99,0		98,9	99,2	99,4	99,4	
	5	99,3	99,5		99,1		99,5		99,4	99,4	99,3	99,2	
	6	99,7	99,5		99,6		100,2		99,9	99,7	99,5	99,6	
	7	100,2	99,7		100,2		101,4		100,5	100,3	100,1	100,1	
	8	100,2	99,7		100,5		100,2		100,5	100,3	100,1	100,0	
	9	100,6	99,9		100,9		100,7		100,7	100,6	100,5	100,4	
	10	101,3	100,1		101,8		101,1		101,4	101,2	101,2	101,4	
	11	101,1	100,1		101,4		102,1		100,9	101,2	101,0	101,3	
	12	101,4	100,4		101,8		102,4		101,0	101,4	101,4	101,8	
2011	1	101,7	2,7	100,8	0,4	102,0	3,4	103,1	6,0	101,2	101,8	101,7	102,0
	2	101,7	3,0	100,8	0,4	101,9	3,8	103,6	6,6	101,3	101,7	101,7	102,1
	3	102,4	3,2	101,5	1,1	102,4	3,7	105,0	6,9	101,9	102,3	102,5	102,8
	4	102,9	3,7	102,0	2,0	103,3	4,4	103,7	4,7	102,1	102,9	103,0	103,4
	5	103,5	4,2	101,9	2,4	103,9	4,8	106,1	6,6	103,0	103,5	103,5	103,9
	6	103,7	4,1	101,9	2,4	104,2	4,6	106,1	5,9	103,2	103,6	103,7	104,0

1) Rakennuskustannusindeksi julkaistiin 12.4.2011 uudella perusvuodella 2010. Tilaston tietosisältö on muuttunut uudistuksen yhteydessä.

Lähde: Tilastokeskus, Rakennuskustannusindeksi

Lisätietoja: tilastokeskus.fi/til/rki

Tiedustelut: Sinikka Kanerva (09) 17 341

## Sähkötarvikkeiden tukkumyynnissä kasvua

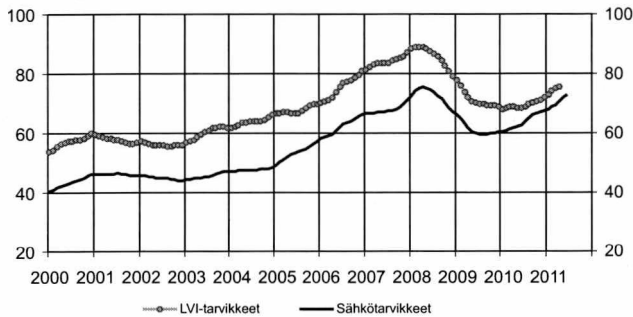
Kesäkuussa sähkötukkuliikkeiden myynti kasvoi lähes 10 prosenttia vuotta aiemmasta. Myynnin arvo oli kesäkuussa 73,9 miljoonaa euroa. Kolmen viimeisen kuukauden myynti kasvoi runsaat 13 prosenttia vuoden takaisesta.

Kaupan liikevaihtokuvaajan mukaan vähittäisrauta-kaupan liikevaihto huhtikuussa kasvoi lähes 6 prosent-

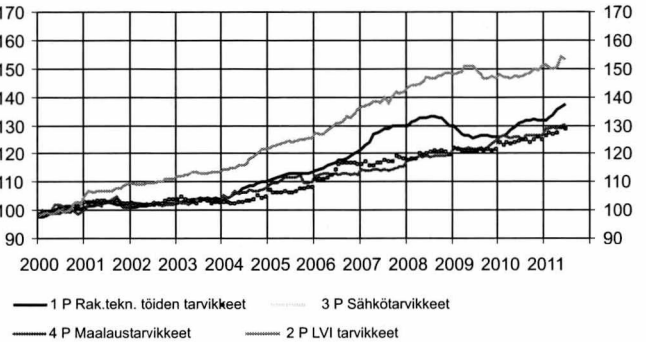
tia vuoden 2010 vastaavasta kuukaudesta. Helmi-huhtikuussa kasvua oli 8,4 prosenttia vuoden 2010 vastaavasta ajankohdasta.

LVI-alan tukkumyyntitiedot saadaan jatkossa neljännesvuosittain.

Sähkö- ja LVI-tarvikkeiden tukkukaupan trendit, milj. euroa



Indeksiehto-osaindeksit 2000=100



Sähkö- ja LVI-tarvikkeiden tukkukauppa ja tarvikkeiden hinnat

	Sähkötarvikkeiden tukkukauppa			LVI-tarvikkeiden tukkukauppa <sup>1)</sup>			Rakennuskustannusindeksi 2000=100, osaindeksit				
	alkuper. milj. euroa	trendi	vuosi-muutos %	alkuper. milj. euroa	trendi	vuosi-muutos %	Rakennusteknisten töiden tarvikkeet 1 P	LVI-tarvikkeet 2 P	Sähkötarvikkeet ilman talouskojeita 3 P	Maalaustarvikkeet 4 P	
2010	1	50,6	60,6	-11,8	53,9	68,1	-16,2	126,0	148,1	123,8	126,0
	2	50,2	61,0	-6,6	57,9	68,3	-12,8	126,4	146,8	123,1	126,3
	3	59,6	61,5	-1,0	70,2	68,9	-1,1	126,9	147,1	123,8	125,7
	4	57,8	61,9	3,3	68,0	68,9	1,8	128,4	146,7	123,5	125,3
	5	64,3	62,2	8,8	69,0	68,6	0,0	129,5	147,3	124,1	125,7
	6	67,4	62,9	9,8	72,9	68,6	-2,4	130,6	147,2	124,5	125,8
	7	54,4	63,8	0,1	62,4	69,0	-3,3	131,3	147,4	125,2	125,1
	8	70,9	65,1	18,5	91,2	69,6	27,6	131,6	148,0	124,9	126,4
	9	80,7	66,1	9,2	95,2	70,3	18,9	131,8	148,6	124,1	126,5
	10	79,0	66,8	11,0	89,5	70,8	8,4	132,1	149,8	125,0	126,2
	11	77,8	67,3	16,8	84,2	71,2	14,0	131,6	149,5	125,8	126,4
	12	63,4	67,5	10,0	66,6	71,9	6,2	131,7	150,9	125,2	126,5
2011	1	56,7	68,0	12,0	62,5	73,0	16,0	131,8	151,5	126,2	128,8
	2	58,3	68,7	16,4	66,3	74,2	14,5	132,5	150,4	127,3	128,8
	3	68,9	69,5	15,5	80,7	75,0	15,0	133,5	149,8	127,1	129,3
	4	60,6	70,6	4,9	72,9	75,7	7,2	135,3	150,2	127,4	128,9
	5	80,3	71,9	26,1				136,5	154,3	129,4	129,8
	6	73,9	72,7	9,9				137,4	153,1	128,7	130,1

1) LVI-tarvikkeiden tukkumyynnin tilastointi on muuttunut 6/2011 neljännesvuosittaiseksi. Vuosina 1995-1999 tilastossa mukana vain LV tarvikkeet.

Sähkötarvikkeiden otoksessa mukana 14 yritystä, jotka edustavat yli 95 prosenttia Suomen sähkötukkukaupasta. Kuukausittain seurataan 45 tuoteryhmän myyntiä.

LVI-tarvikkeiden luvuissa on mukana neljän yrityksen tiedot.

Ne kattavat 95 prosenttia LVI-tarvikkeiden tukkukaupan kokonaisymyynnistä.

Lähde: Tilastokeskus, Rakennuskustannusindeksi, Suomen Sähkötukkuliikkeiden Liitto ja LVI-tekniikan kaupan liitto ry.

Tiedustelut: Sähkötukkuliikkeet Katri Huhtinen (09) 696 3700, sstl.fi

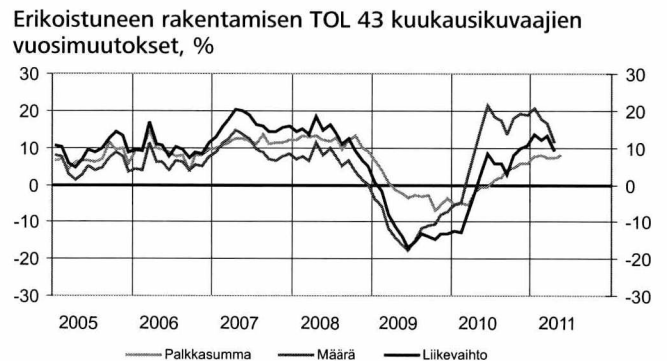
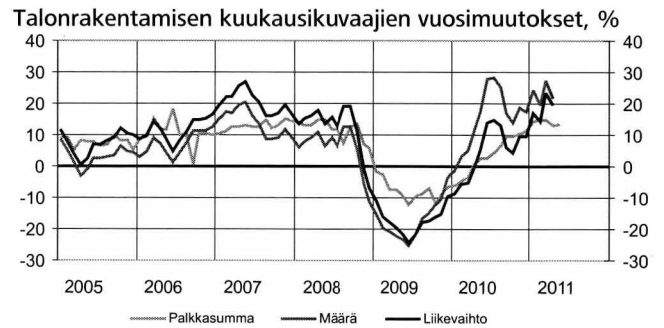
LVI-tekniikan kaupan liitto ry., Magnus Sirén 010 422 6563

## Talonrakennusyritysten liikevaihto kasvoi huhtikuussa

Talonrakennusyritysten liikevaihto kasvoi helmi-huhtikuussa yli 19 prosenttia ja erikoistuneen rakennustoiminnan yritysten liikevaihto runsaat 9 prosenttia vuotta aiemmasta. Liikevaihto huhtikuussa kasvoi talonrakentamisessa 13 prosenttia ja erikoistuneessa rakentamisessa 7 prosenttia edellisestä vuodesta.

Sekä talonrakennusyritysten että erikoistuneen rakentamisen yritysten myynnin määrät kasvoivat helmi-huhtikuussa. Talonrakennusyritysten myynnin määrä kasvoi 21,5 prosenttia ja erikoistuneen rakentamisen yritysten 11,3 prosenttia vuoden 2010 vastaavasta ajankohdasta.

Myös talonrakennusyritysten maksama palkkasumma osoitti kasvua. Maalis-toukokuussa kasvua edellisvuotiseen oli 13,5 prosenttia. Erikoistuneen rakentamisen yritysten maksama palkkasumma kasvoi samalla ajanjaksolla 7,9 prosenttia.



### Talonrakentamisen kuukausikuvaajat TOL2008<sup>2)</sup>

	Liikevaihtoindeksi 2005=100 <sup>3)</sup>				Palkkasummaindeksi 2005=100				Myynnin määräindeksi 2005=100				
	41 Talonrakentaminen		43 Erikoistunut rakennustoiminta		41 Talonrakentaminen		43 Erikoistunut rakennustoiminta		41 Talonrakentaminen		43 Erikoistunut rakennustoiminta		
	Alku-peräinen	Vuosi-muutos <sup>1)</sup> %	Alku-peräinen	Vuosi-muutos <sup>1)</sup> %	Alku-peräinen	Vuosi-muutos <sup>1)</sup> %	Alku-peräinen	Vuosi-muutos <sup>1)</sup> %	Alku-peräinen	Vuosi-muutos <sup>1)</sup> %	Alku-peräinen	Vuosi-muutos <sup>1)</sup> %	
2005	100,0		100,0		100,0		100,0		100,0		100,0		
2006	112,7	12,7	110,4	10,4	110,6	10,6	108,9	8,9	108,4	8,4	106,3	6,3	
2007	135,1	20,0	130,0	17,8	125,4	13,4	121,9	11,9	123,0	13,4	118,3	11,3	
2008	147,5	9,1	143,3	10,2	138,2	10,2	135,4	11,1	126,6	3,0	122,9	3,9	
2009	145,3	-1,5	142,3	-0,6	127,4	-7,9	131,8	-2,6	124,4	-1,8	121,8	-0,9	
2010	124,1	1,7	120,5	-3,0	129,3	2,1	130,4	-1,3	118,6	11,5	115,1	6,2	
2010													
	1	83,0	-8,5	83,0	-12,3	97,9	-5,9	108,4	-5,3	76,8	-1,2	76,8	-5,3
	2	96,4	-5,6	95,8	-12,9	113,8	-4,8	114,6	-5,1	90,0	3,3	89,4	-4,8
	3	114,4	-5,4	117,7	-7,3	117,7	-3,5	125,2	-5,6	107,7	5,0	110,7	2,8
	4	113,7	-0,8	111,7	-2,7	129,4	0,6	126,8	-2,3	108,0	10,7	106,1	8,4
	5	122,2	5,0	124,2	2,7	122,8	2,7	123,9	-0,5	117,0	17,6	118,9	14,9
	6	161,5	13,9	156,8	8,4	159,1	2,8	149,1	-0,7	155,4	27,7	151,0	21,5
	7	123,8	14,7	115,7	5,9	161,0	4,5	160,2	1,2	119,7	28,2	111,9	18,4
	8	163,1	12,9	133,1	5,7	127,9	6,5	131,0	2,1	158,0	25,4	129,0	17,5
	9	138,8	6,0	146,6	2,9	134,0	9,4	134,6	3,8	134,7	16,9	142,2	13,4
	10	133,9	4,1	149,0	8,0	144,6	9,6	141,7	4,6	129,8	13,9	144,5	18,1
	11	161,3	9,5	151,5	10,0	131,8	10,5	129,3	5,6	156,2	18,6	146,7	19,2
	12	146,8	9,6	170,8	10,8	159,5	11,3	156,6	5,9	142,1	17,5	165,4	18,8
2011													
	1	104,2	17,1	99,9	13,6	116,4	14,4	118,9	7,5	100,6	24,3	96,4	20,6
	2	114,9	14,2	104,0	12,1	128,5	14,7	123,5	7,9	110,6	19,6	100,1	17,5
	3	143,8	23,5	131,9	13,3	133,3	14,8	131,2	7,3	138,0	27,2	126,6	16,7
	4	128,7	19,4	119,5	9,3	146,4	13,1	138,7	7,3	122,9	21,5	114,2	11,3
	5					140,3	13,5	135,6	7,9				

1) Vuosimuutos on alkuperäisen sarjan kolmen viimeisimmän kuukauden keskiarvon muutos edellisen vuoden vastaavasta ajanjaksosta.

2) Tilastossa otettiin käyttöön uusi toimialaluokitus TOL2008 sekä uusi perusvuosi 2005=100 huhtikuussa 2009.

3) Rakentamispalveluiden käänteinen arvonlisävero otettiin Suomessa käyttöön huhtikuussa 2011 (hallituksen esitys 41/2010). Uudistus aiheuttaa muutoksia tämän tilaston lähdeaineistona käytettävään Verohallinnon kausiveroaineistoon huhtikuun 2011 tiedoista lukien. Verouudistuksen vaikutus liikevaihtoindekseihin on pyritty eliminoimaan uudistamalla liikevaihdon muodostussääntöä. Uuden muodostussäännön mukainen liikevaihtotieto on mahdollisimman vertailukelpoinen vanhan liikevaihtotiedon kanssa.

Lähde: Tilastokeskus, Rakentamisen kuukausikuvaajat Lisätietoja: tilastokeskus.fi/til/rlv Tiedustelut: Kirsi Ristolainen (09) 17 341

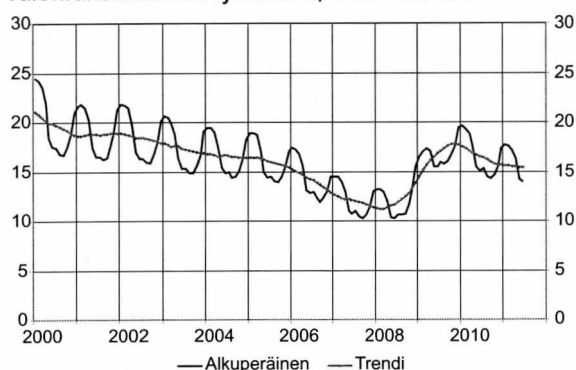
## Talonrakennusalan työttömiä 13 900

Kuluvan vuoden kesäkuussa oli talonrakennusosalalla työttömänä 13 923 henkeä. Määrä on yli 7 prosenttia edellisvuotista vähemmän. Toimialan työttömien määrä on vähentynyt vuoden 2010 puolesta välistä lähtien.

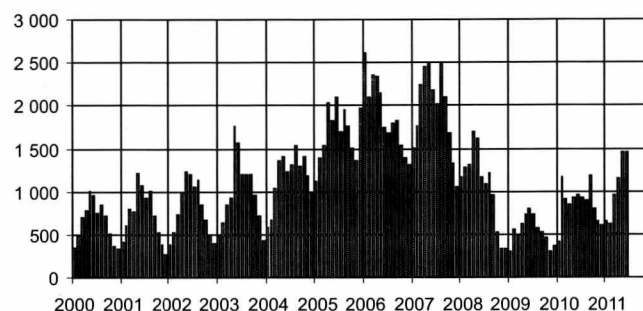
Talonrakennusalan avoimet työpaikat ovat lisääntyneet viime vuodesta. Kesäkuun lopussa oli avoinna

1454 työpaikkaa kun luku viime vuonna oli 956. Tammiukuusta kesäkuuhun työpaikkojen määrä lisääntyi 20 prosenttia vuoden 2010 vastaavasta ajankohdasta.

Talonrakennusalan työttömät, 1 000 henkeä



Talonrakennusalan avoimet työpaikat



## Talonrakennusalan työllisyys

	Työlliset (TK) TOL 2008				Työttömät (TEM)		Avoimet työpaikat (TEM)	
	1 000 henkeä		1 000 henkeä		1 000 henkeä		kpl	
	Talonraken- taminen	Vuosi- muutos %	Erikoistunut rakentami- nen	Vuosi- muutos %	Talonraken- taminen	Vuosi- muutos %	Talonraken- taminen	Vuosi- muutos %
2005	63		78		16	-3	1 690	44
2006	66	5	80	3	14	-13	1 972	17
2007	68	3	87	9	12	-14	1 972	0
2008	69	1	96	10	12	0	1 095	-44
2009	59	-14	93	-3	17	42	536	-51
2010	61	3	91	-2	17	0	854	59
2005	I		73		19	-2	1 351	76
	II		77		15	-3	1 986	48
	III		83		14	-3	1 803	30
	IV		80		16	-5	1 618	36
2006	I	4	74	1	17	-9	2 354	74
	II	3	84	9	14	-10	2 079	5
	III	3	82	-1	12	-13	1 768	-2
	IV	6	80	0	13	-15	1 415	-13
2007	I	4	79	7	14	-16	1 840	-22
	II	5	86	2	12	-16	2 374	14
	III	8	93	13	11	-15	2 200	24
	IV	0	89	11	12	-12	1 359	-4
2008	I	12	89	13	13	-9	1 260	-32
	II	6	97	13	11	-6	1 504	-37
	III	-5	100	8	11	1	1 090	-50
	IV	-4	96	8	13	15	405	-70
2009	I	-8	87	-2	17	28	454	-64
	II	-15	93	-4	16	47	719	-52
	III	-15	95	-5	16	49	614	-44
	IV	-18	97	1	18	33	382	-6
2010	I	-10	86	-1	19	2	835	84
	II	3	88	-5	16	1	915	27
	III	6	96	1	15	-6	1 003	63
	IV	13	95	-2	16	-11	691	81
2011	I	14	84	-3	17	-11	749	-10
	II	9	94	7	15	-6	1 357	48

Lähde: Tilastokeskus, Työvoimatutkimus, Työ- ja elinkeinoministeriö

Lisätietoja: Tilastokeskus.fi/til/tyti, tem.fi

Tiedustelut: TK Kalle Sinivuori (09) 17 341 ja Työ- ja elinkeinoministeriö, Työnvälitystilasto 010 60 4001

## Talonrakentamisessa tehdyt työtunnit vähenivät kesäkuussa

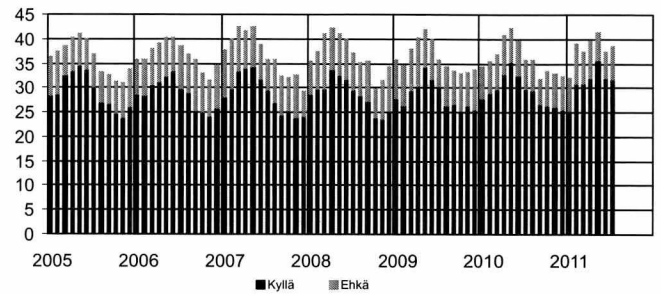
Talonrakentamisen ja erikoistuneen rakentamisen yhteenlasketut työtunnit vähenivät kesäkuussa lähes 15 prosenttia vuotta aiemmasta. Talonrakentamisessa tehdyt työtunnit vähenivät yli 10 prosenttia ja erikoistuneessa rakentamisessa lähes 18 prosenttia.

Kesäkuussa tehdyistä 23 miljoonasta työtunnista uudisrakentamisessa syntyi 12,5 miljoonaa tuntia ja korjausrakentamisessa 9,4 miljoonaa tuntia. Korjausrakentamisen työtunneista 60 prosenttia kohdistui asuinrakennusten korjaamiseen.

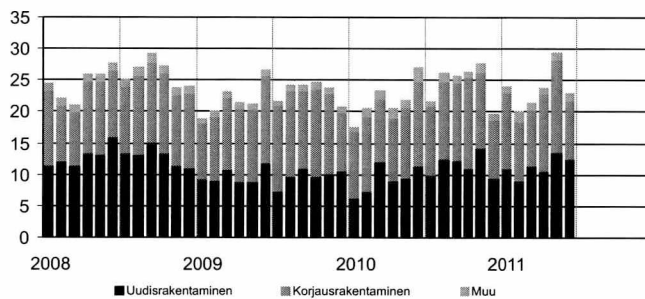
Kotitalouksien asunnon korjausaikomukset heinäkuussa lisääntyivät hieman viime vuoden vastaavasta

ajankohdasta. Heinäkuussa asuntoaan aikoi varmasti korjata 31,8 prosenttia vastanneista. Korjausta harkitsevia kotitalouksia oli heinäkuussa 6,6 prosenttia.

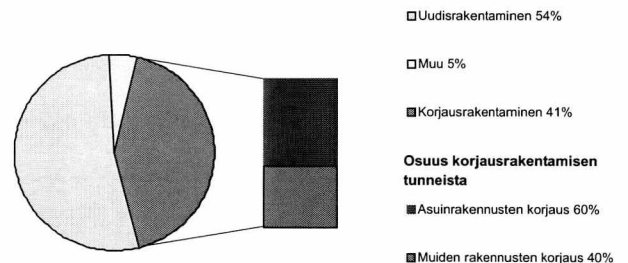
Kotitalouksien asunnon korjausaikomukset, prosenttia kotitalouksista



Talonrakennusalan ammattirakentajien työtuntijakauma, milj. tuntia, TOL 2008



Talonrakennusalan ammattirakentajien (TOL 2008) työtuntijakauma kesäkuussa 2011



### Korjausrakentaminen

Vuosi	kk	Kotitalouksien asunnon korjausaikomukset				Talonrakennusalan ammattirakentajien työtunnit TOL 2008 <sup>1)</sup>				Korjausrakentamisen tuntien jakauma,	
		Prosenttia kotitalouksista				milj. tuntia				%	
		Asunnon korjaus kyllä	ehkä	Peruskorjaus kyllä	ehkä	Yhteensä	Uudisrakentaminen	Korjausrakentaminen	Muu	Asuinrakennusten korjaus	Muiden rakennusten korjaus
2010	1	27,8	6,4	15,6	6,3	17,5	6,3	10,5	0,7	59,0	41,0
	2	29,0	6,4	15,7	7,1	20,5	7,4	11,8	1,3	68,3	31,7
	3	29,9	7,0	15,3	7,2	23,3	12,2	9,8	1,4	63,1	36,9
	4	33,0	7,8	17,4	7,1	20,5	9,1	9,9	1,6	63,1	36,9
	5	35,4	6,9	17,2	7,1	21,9	9,6	11,2	1,0	63,7	36,4
	6	32,5	7,1	16,1	6,3	27,0	11,5	13,3	2,1	69,2	30,8
	7	29,9	5,7	15,5	6,1	21,6	9,9	11,1	0,6	62,7	37,3
	8	29,6	6,1	17,3	7,0	26,1	12,6	12,3	1,2	52,9	47,1
	9	26,7	5,2	17,1	6,1	25,8	12,4	12,2	1,2	55,8	44,2
	10	26,5	7,0	16,5	8,1	26,3	11,0	14,5	0,8	62,2	37,8
	11	26,1	6,8	15,3	7,2	27,6	14,3	12,0	1,3	63,7	36,3
	12	25,6	6,7	15,6	7,7	19,7	9,4	9,4	0,9	62,9	37,2
2011	1	25,2	6,9	13,5	8,1	24,1	11,0	12,2	0,8	56,5	43,5
	2	30,8	8,2	17,9	6,8	20,0	9,1	9,3	1,6	52,8	47,3
	3	30,9	6,6	15,8	5,7	21,4	11,5	8,9	1,0	57,1	42,9
	4	32,0	7,7	18,5	7,6	23,8	10,5	12,3	1,0	52,2	47,8
	5	35,7	5,7	19,0	5,7	29,4	13,7	14,6	1,0	69,9	30,2
	6	32,0	5,4	16,1	5,0	23,0	12,5	9,4	1,1	59,7	40,3
	7	31,8	6,6	17,1	6,9						

1) Tiedot perustuvat Työvoimatutkimukseen, jossa siirryttiin TOL 2008 luokitukseen vuoden 2009 alusta. Työtunnit sisältävät talonrakentamisen ja erikoistuneen rakentamisen tunnit.

Lähde: Tilastokeskus, Kuluttajabarometri ja Korjausrakentaminen

Tiedustelut: Pertti Kangassalo ja Kaj Isaksson (09) 17 341

## Uusimmat suuret rakennuskohteet

Kunta	Luvan myöntötkk	Omistajan nimi		Rakennustyyppi	Tilavuus, m <sup>3</sup>	Aloituskk
Vantaa	201105	KOY VANTAAN TIETOTIE 11	uusi	Toimistorak.	257 900	201105
Turku	201105	JAVENTURE OY	uusi	Kokoontumisrak.	120 000	
Tornio	201105	OUTOKUMPU CHROME OY	laaj.	Teollisuusrak.	114 000	201105
Vantaa	201105	IKANO RETAIL CENTRES VANDA OY	uusi	Liikerak.	82 590	201106
Hollola	201105	RUSKON BETONI OY	uusi	Teollisuusrak.	63 712	
Kotka	201104	FERTILOG OY	uusi	Varastorak.	185 500	
Helsinki	201104	KIINTEISTÖVIRASTO	uusi	Liikenteenrak.	158 000	
Hämeenlinna	201104	KOY HANSALOGISTIHKKA	laaj.	Varastorak.	96 000	201104
Helsinki	201104	KESKINÄINEN ELÄKEVAKUUTUSYHTIÖ ETERA	uusi	Toimistorak.	67 407	201106
Valkeakoski	201104	HARTELA OY	uusi	Liikerak.	63 500	201105
Kauhajoki	201104	RUOKAKESKO OY	uusi	Liikerak.	63 420	
Järvenpää	201104	FORTUM POWER AND HEAT OY	uusi	Teollisuusrak.	56 290	
Tornio	201103	OUTOKUMPU CHROME OY	uusi	Teollisuusrak.	231 300	201105
Espoo	201103	SRV TOIMITILAT OY	uusi	Toimistorak.	146 268	
Kirkkonummi	201103	KOY TEOLLISUUS-PIKKALA	uusi	Teollisuusrak.	127 312	201106
Helsinki	201103	S-ASUNNOT OY	uusi	Asuinrak.	91 100	201104
Sodankylä	201103	KEVITSA MINING OY	uusi	Liikenteenrak.	74 050	
Hämeenlinna	201102	HÄMEENLINNAN KAUPUNKI	uusi	Liikerak.	287 590	
Hämeenlinna	201102	CAN-PACK S.A.	uusi	Teollisuusrak.	176 410	201105
Oulu	201102	OULUN SATAMA LIKELAITOS	uusi	Varastorak.	93 100	201104
Helsinki	201102	TECHNOPOLIS OYJ	uusi	Toimistorak.	66 030	201103
Riihimäki	201102	EKOKEM OY AB	uusi	Teollisuusrak.	54 660	201104
Seinäjäki	201102	SEINÄJOEN TEKNOLOGIAKESKUS OY	laaj.	Opetusrak.	51 650	201105
Tampere	201101	TAMRO OYJ	laaj.	Varastorak.	183 000	201104
Vantaa	201101	VANTAAN KAUPUNKI	uusi	Varastorak.	154 900	201104
Espoo	201101	LUJATALO OY	uusi	Toimistorak.	93 500	201104
Kempele	201101	KOY ZEPPELININ KULMATORI	laaj.	Liikerak.	76 147	201102
Vantaa	201101	YIT RAKENNUS OY	uusi	Teollisuusrak.	59 000	201104
Lappeenranta	201101	ATMA TRADE OY	uusi	Varastorak.	58 055	201106
Helsinki	201101	HELSINGIN SEUDUN OPIKELIJA-ASUNTOSÄÄTIÖ	uusi	Asuinrak.	55 990	201103
Turku	201012	RAUTAKESKO OY	uusi	Liikerak.	129 027	
Helsinki	201012	KOY LÄKKISEPÄNTIE 21	uusi	Toimistorak.	75 000	
Sodankylä	201012	KEVITSA MINING OY	uusi	Teollisuusrak.	61 890	201012
Keminmaa	201012	OUTOKUMPU CHROME OY	uusi	Varastorak.	53 300	
Kouvola	201011	KOY TERVASKANGAS	uusi	Liikerak.	433 195	201101
Espoo	201011	HELSINGIN SEUDUN YMPÄRISTÖPALVELUT	uusi	Teollisuusrak.	121 800	201106
Kotka	201011	OY KOTKA YACHT STORE LTD	uusi	Liikenteenrak.	77 450	
Helsinki	201011	RAKENNUSOSAKEYHTIÖ HARTELA	uusi	Liikerak.	72 000	201106
Espoo	201010	KOY TURUNVÄYLÄN KAUPPAKESKUS	laaj.	Liikerak.	132 695	
Vaasa	201010	SVENSKA ÖSTERBOTTENS FÖRBUND FÖR UTBILDNING	laaj.	Opetusrak.	109 650	
Vantaa	201010	KOY VANTAAN ALFA	uusi	Liikerak.	95 800	201011
Hyvinkää	201010	KOY KALLIONOPPO	laaj.	Teollisuusrak.	90 157	201106
Sodankylä	201010	KEVITSA MINING OY	uusi	Teollisuusrak.	86 570	201011
Oulu	201010	KALEVA OY	uusi	Teollisuusrak.	79 343	201010
Äänekoski	201010	RUOKAKESKO OY	uusi	Liikerak.	74 990	201101
Espoo	201010	KOY QUARTETTO INTERMEZZO	uusi	Toimistorak.	52 890	201103
Helsinki	201009	KOY VERKKO	uusi	Liikerak.	107 000	201011
Tampere	201009	KOY UUSI PAINO	uusi	Teollisuusrak.	103 600	201010
Espoo	201009	KOY SAFIIRI 1	uusi	Toimistorak.	63 400	201009
Tampere	201008	KOY TAMPEREEN HATANPÄÄNVALTATIE 11	uusi	Toimistorak.	72 800	
Helsinki	201007	PLANMECA OY	uusi	Varastorak.	79 200	201008
Espoo	201007	KOY PIISPANSILTA	uusi	Liikerak.	69 010	201101
Jyväskylä	201007	JYVÄSKYLÄN KAUPUNKI	uusi	Opetusrak.	68 228	201007
Espoo	201006	KOY METSÄTAPIOLA	laaj.	Toimistorak.	99 470	
Raahe	201006	NORDIC MINES OY	uusi	Teollisuusrak.	73 490	201007
Pirkkala	201006	KESKINÄINEN TYÖELÄKEVAKUUTUSYHTIÖ VARMA	uusi	Liikerak.	66 220	
Porvoo	201006	RAKENNUSOSAKEYHTIÖ HARTELA	laaj.	Kokoontumisrak.	56 976	201009
Lappeenranta	201006	SAIMAA AMMATTIKORKEAKOULU OY	uusi	Opetusrak.	52 030	201008

Verkkopalveluun lisätty vastaava luettelo suurimmista asuinrakennuskohteista  
Taulukko 1.6 Uusimmat suuret asuinrakennuskohteet

Lähde: Väestörekisterikeskus, Väestötietojärjestelmä

Tiedustelut: Tommi Niemi (09) 22 9161

Port Payé  
Finlande  
126676  
Itella Posti Oy

**ECONOMY**

## **Itella Green**

Rakentaminen 2011  
Byggandet  
Construction

### **Myynti:**

Tilastokeskus,  
markkinointipalvelut  
PL 2 C  
00022 TILASTOKESKUS  
Puh. (09) 1734 2011  
Faksi (09) 1734 2500  
myynti@tilastokeskus.fi  
www.tilastokeskus.fi

### **Käyntiosoite:**

Työpajankatu 13  
00580 Helsinki

ISSN 1795–5165

= Suomen virallinen tilasto

ISSN 1796–2358 (pdf)

ISSN 1238–7142 (print)

Tuotenumero 3310 (print)

Tuotenumero 3311 (pdf)