

F13.3

Tilastokeskus
Statistikcentralen
Statistics Finland

15-06-2011
Rakentaminen 2011

Talonrakentamisen suhdanteet

Kesäkuu 2011

TILASTOKIRJASTO



136 018 6112

Sisällys

Talonrakentamisen suhdanteet, kesäkuu 2011	3	Korjausrakentaminen.	14
Uudisrakentaminen	4	<i>Talonrakentamisessa tehtyjen työtuntien määrä kasvoi huhtikuussa</i>	
<i>Rakennuslupien kuutiomäärä kasvoi lähes 5 prosenttia maaliskuussa</i>		Asuntotuotanto 2010.	15
Asuntotuotanto	5	Valmistuneet asunnot kasvukeskuksissa	16
<i>Tammi-maaliskuussa rakennuslupia 3 250 asunnon rakentamiseen</i>		ARA -tuotanto 2010	18
Uudisrakentamisen volyyymi-indeksi	6	<i>Yli 12 000 uutta ARA-asuntoa rakenteille vuonna 2010</i>	
<i>Uudisrakentamisen volyyymi kasvoi yli 19 prosenttia maaliskuussa</i>		Uusimmat suuret rakennushankkeet	19
Myönnetyt rakennusluvut	8		
Rakennuskustannusindeksi	10		
<i>Rakennuskustannukset nousivat huhtikuussa 3,7 prosenttia</i>			
Rakennustarvikkeiden kauppa.	11		
<i>Rakennustarvikkeiden tukkukauppa kasvoi huhtikuussa</i>			
Talonrakentamisen kuukausikuvaajat	12		
<i>Talonrakennusyritysten liikevaihto kasvoi 15 prosenttia jouluihelmikuussa</i>			
Talonrakentamisen työllisyys	13		
<i>Talonrakennusalan työttömiä lähes 16 400 huhtikuussa</i>			

Trendi kuvaa sarjan pitkän ajan suhdannevaihtelua. Kausitasoitettut sarjat tuotetaan TRAMO/SEATS-menetelmällä.

Julkaisussa *-merkityt tiedot ovat ennakkotietoja.

Julkaisussa käytetty muutos-% on laskettu edellisen vuoden vastaavasta ajankohdasta tai -jaksosta.

Rakentamisen ja asumisen verkkopalvelu
<http://www.tilastokeskus.fi/tup/rakas>

on päivitetty Talonrakentamisen verkkopalvelun osalta 10.6.2011.

Julkaisu ilmestyy Rakentaminen
aihealueessa

Lisätietoja:

Merja Järvinen (09) 17 341
tai ko. sivun alalaidassa mainittu henkilö.

sähköposti: rakennus.suhdanne@tilastokeskus.fi

Kestotilauksena 110 euroa. Sisältää verkkopalvelun.
Ilmestyy 11 kertaa vuodessa.

© 2011 Tilastokeskus

Julkaisun tiedot vapaasti lainattavissa. Lainattaessa mainittava
ko. tiedon kohdalla ilmoitettu lähde.

ISSN 1238-7142 (print)

ISSN 1796-2358 (pdf)

Talonrakentamisen suhdanteet kesäkuussa 2011

Rakennuslupien kuutiomäärä kasvoi

Maaliskuu 2011

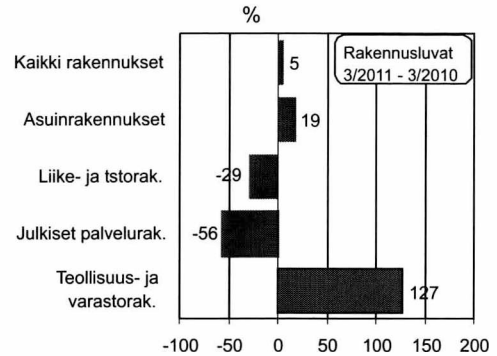
Kaikki rakennukset +5 %

Asuinrakennukset +19 %

Huhti 2010–Maalis 2011

Kaikki rakennukset -1 %

Asuinrakennukset +14 %



Talonrakennusyritysten (TOL 41) liikevaihto kasvoi

Liikevaihto

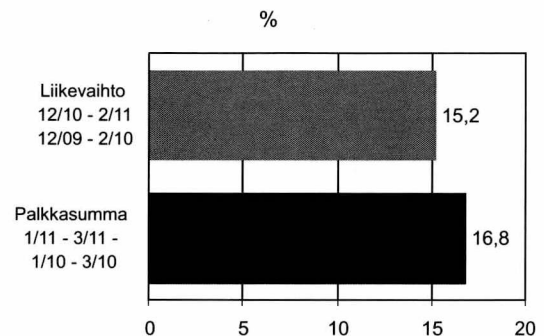
Helmikuussa +21,3 %

Joulu-helmikuussa +15,2 %

Palkkasumma

Maaliskuussa +15,3 %

Tammi-maaliskuussa +16,8 %



Erikoistuneen rakentamisen (TOL 43) liikevaihto kasvoi

Liikevaihto

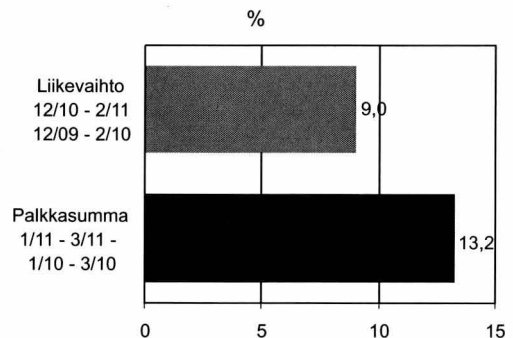
Helmikuussa +11,6 %

Joulu-helmikuussa +13,2 %

Palkkasumma

Maaliskuussa +6,6 %

Tammi-maaliskuussa +9,0 %



Rakennuskustannukset nousivat huhtikuussa

Rakennuskustannusindeksi 2010=100

Huhtikuussa +3,7 %

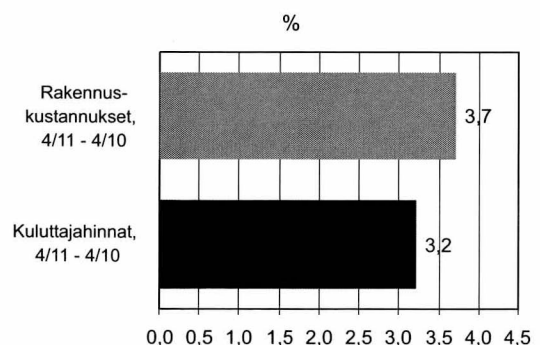
Maaliskuusta huhtikuuhun +0,5 %

Inflaatio huhtikuussa +3,2 %

Kuluttajahintaindeksi 2010=100

Huhtikuussa +3,2 %

Maaliskuusta huhtikuuhun +0,2 %



Talonrakennusalan työttömiä 16 400 huhtikuussa

Talonrakennusalan työttömät

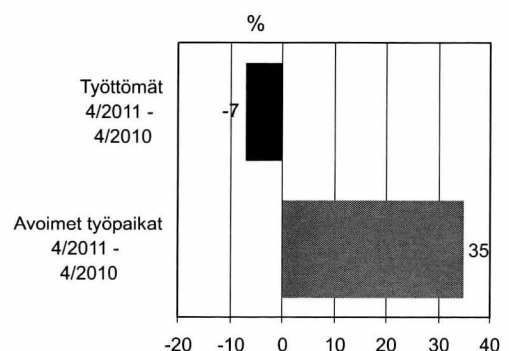
Huhtikuussa -7,1 %

Tammikuusta huhtikuuhun -8,5 %

Talonrakennusalan avoimet työpaikat

Huhtikuussa 35 %

Tammikuusta huhtikuuhun 1,2 %



Rakennuslupien kuutiomäärä kasvoi lähes 5 prosenttia maaliskuussa

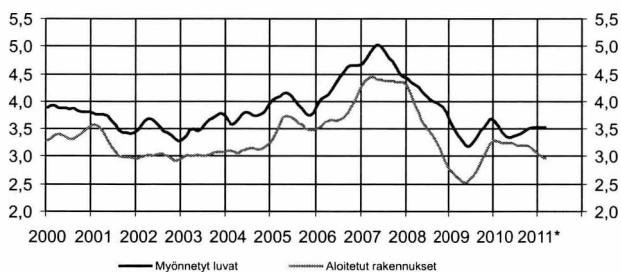
Vuoden 2011 maaliskuussa rakennuslupia myönnettiin yhteensä 3,6 miljoonalle kuutiometrille, mikä on 4,8 prosenttia enemmän kuin vuosi sitten. Suurinta kasvu oli teollisuus- ja varastorakennuksille myönnytyissä lupakuutioissa. Asuinrakennusten lupakuutiot kasvoivat maaliskuussa 18,7 prosenttia. Suurin kasvu, noin 70 prosenttia, oli asuinkerrostalojen lupakuutioissa. Rivi- ja ketjutalojen lupakuutiot kasvoivat noin neljänneksellä. Erillisten pientalojen lupakuutiot puolestaan laskivat lähes 9 prosentilla.

Vuoden 2011 ensimmäisellä neljänneksellä myönnettiin rakennuslupia 8,9 miljoonalle kuutiometrille,

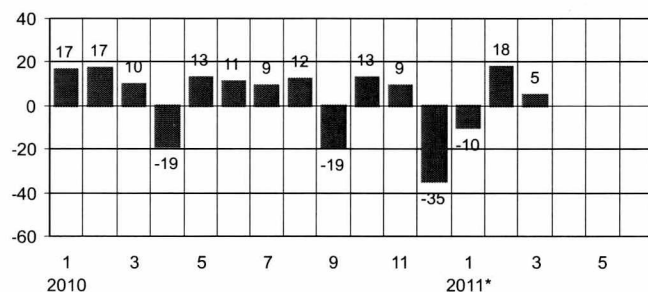
mikä on 4,5 prosenttia enemmän kuin vuosi sitten. Asuinrakennusten lupakuutiot vähenivät ensimmäisellä neljänneksellä 2,9 prosenttia viime vuoden alkuun verrattuna.

Vuoden 2011 ensimmäisellä neljänneksellä käynnistettiin uudisrakennustöitä 5,7 miljoonan kuution edestä. Aloitusten kuutiomäärät olivat 3 prosentin laskussa. Vielä vuoden 2010 toisella neljänneksellä uudisrakennustöitä käynnistettiin ennätyskelliset noin 14 miljoonan kuutiometrin edestä. Tämä aloitusten määrän lisäys näkyi nyt valmistumisluvuissa.

Uudisrakentaminen, milj. m³, trendit



Myönnettyt rakennusluvut, koko maa, vuosimuutos %



Uudisrakentaminen, koko maa, milj. m³

Vuosi	kk	Myönnettyt rakennusluvut			Aloitettut rakennukset ¹⁾		
		milj. m ³	Trendi	vuosimuutos, % ²⁾	milj. m ³	Trendi	vuosimuutos, % ²⁾
2005		47,64		10	42,70		13
2006		52,48		10	43,25		1
2007		57,40		9	51,67		19
2008		50,55		-12	41,87		-19
2009		40,80		-19	31,50		-25
2010		41,21		1	38,37		24
2010	1	2,65	3,65	17	2,17	3,29	73
	2	2,80	3,56	17	1,68	3,27	-1
	3	3,88	3,44	10	1,99	3,24	-1
	4	3,55	3,36	-19	4,16	3,24	52
	5	4,80	3,34	13	4,91	3,25	64
	6	5,58	3,36	11	5,10	3,24	37
	7	2,14	3,39	9	2,73	3,21	-1
	8	3,06	3,41	12	3,88	3,19	37
	9	3,51	3,45	-19	3,80	3,19	11
	10	3,28	3,51	13	3,06	3,19	6
	11	3,43	3,54	9	3,24	3,16	24
	12	2,53	3,52	-35	1,64	3,10	-21
2011*	1	2,20	3,53	-10	2,03	3,03	-2
	2	3,10	3,54	18	1,33	2,99	-13
	3	3,61	3,52	5	2,30	2,97	24

1) Aloitusten kuukausiarvot julkaistaan neljännesvuosittain.

2) Rakennuslupien ennakkollisen vuoden muutosprosentit on laskettu edellisen vuoden vastaavan tasoisesta ennakosta.

Lähde: Tilastokeskus, Rakennus- ja asuntotuotanto

Lisätietoja: tilastokeskus.fi/til/ras,

Tiedustelut: Heli Suonio (09) 17 341

Tammi-maaliskuussa rakennuslupia 3 250 asunnon rakentamiseen

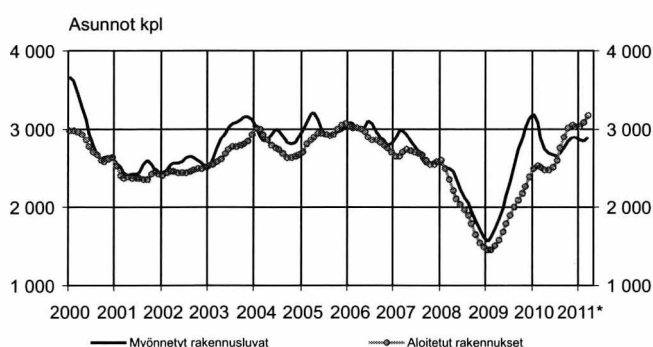
Vuoden 2011 maaliskuussa myönnettiin rakennuslupa 3 251 uudelle asunnolle, mikä on 36,2 prosenttia enemmän kuin vuotta aiemmin. Asuinkerrostaloihin rakennettavien asuntojen lupamäärä kasvoi yli 85 prosenttia ja rivi- ja ketjutalojen lähes 16 prosenttia. Erillisten pientalojen lupamäärät laskivat 5,4 prosenttia.

Vuoden 2011 ensimmäisellä neljänneksellä myönnettiin rakennuslupa 6 814 uudelle asunnolle, mikä on prosentin vähemmän kuin vuoden 2010 vastaavana ajanjaksona. Erillisille pientaloille rakennuslupia myön-

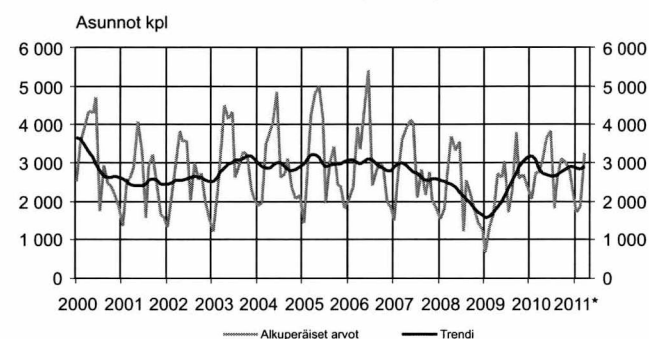
nettiin 8 prosenttia vähemmän kuin vuotta aiemmin. Rivi- ja ketjutalojen asuntojen lupamäärät kasvoivat ensimmäisellä neljänneksellä 6 prosenttia ja asuinkerrostalojen määrät prosentin vuoden 2010 alusta.

Vuoden 2010 lopullisten tietojen mukaan asuntojen aloituksia oli 33 712 kappaletta, mikä on lähes 46 prosenttia enemmän kuin vuonna 2009. Erillisten pientalojen aloituksia oli 12 104 kappaletta, rivi- ja ketjutalojen 3 822 ja asuinkerrostalojen aloituksia 16 907 kappaletta.

Asuntotuotanto, trendit



Asuntotuotanto kuukausittain, myönnettyt rakennusluvut



Asuntotuotanto, koko maa

Vuosi	kk	Myönnettyt rakennusluvut Asunnot, kpl			Aloitettujen rakennukset Asunnot, kpl ¹⁾		
		Alkuper.	Trendi	vuosimuutos, % ²⁾	Alkuper.	Trendi	vuosimuutos, % ²⁾
2005		37 135		6	34 275		6
2006		36 370		-2	33 997		-1
2007		33 609		-8	30 769		-9
2008		27 061		-19	24 085		-22
2009		27 513		2	22 427		-7
2010		33 642		22	33 712		46
2010	1	2 042	3 186	207	1 559	2 493	117
	2	2 749	3 082	107	1 893	2 533	217
	3	2 706	2 874	61	1 882	2 503	52
	4	3 086	2 730	14	3 677	2 480	91
	5	3 662	2 683	39	3 732	2 476	70
	6	3 826	2 662	26	3 563	2 503	35
	7	1 799	2 654	6	1 827	2 597	17
	8	2 570	2 677	11	3 957	2 747	53
	9	3 117	2 746	-18	3 897	2 902	42
	10	2 998	2 840	16	3 480	3 014	55
	11	2 802	2 893	5	2 443	3 051	-10
	12	2 285	2 893	-4	1 802	3 031	-9
2011*	1	1 713	2 858	-14	1 504	3 027	-5
	2	1 850	2 836	-27	1 489	3 087	-27
	3	3 251	2 890	36	2 890	3 178	36

1) Aloitettujen asuntojen kuukausiarvot julkaistaan neljännesvuosittain

2) Ennakollisen vuoden muutosprosentit on laskettu edellisen vuoden vastaavaan ennakkoon verraten

Lähde: Tilastokeskus, Rakennus- ja asuntotuotanto

Lisätietoja: tilastokeskus.fi/til/ras

Tiedustelut: Heli Suonio (09) 17 341

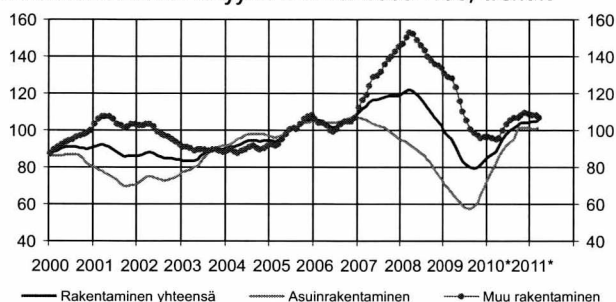
Uudisrakentamisen volyyymi kasvoi yli 19 prosenttia maaliskuussa

Maaliskuussa 2011 käynnissä olevan rakennustuotannon kiinteähintainen arvo eli volyyymi kasvoi 19,4 prosenttia vuoden takaiseen verrattuna. Asuinrakentamisen volyyymi lisääntyi eniten, 27,4 prosenttia vuotta aiemmasta.

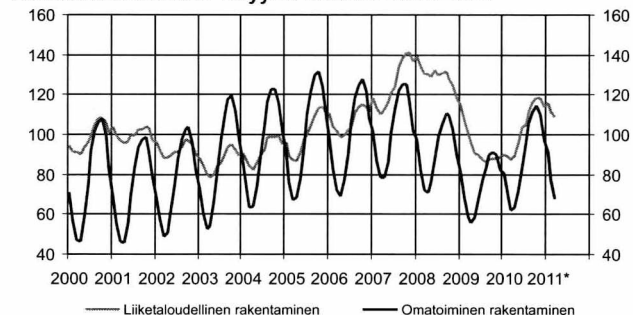
Asuinrakentamisessa erityisesti asuinkerrostalojen rakentamisen volyyymi jatkoi voimakasta kasvua. Myös rivi- ja ketjutalojen ja erillisten pientalojen rakentami-

sen volyymit ovat olleet kuluvan vuoden aikana kasvussa. Asuinkerrostalojen volyyymi kasvoi 44,8 prosenttia, rivi- ja ketjutalojen 36,4 prosenttia ja erillisten pientalojen 16,9 prosenttia. Muun kuin asuinrakentamisen volyyymi kasvoi 12,5 prosenttia vuoden 2010 maaliskuusta.

Uudisrakentamisen volyyymi-indeksi 2005=100, trendit



Uudisrakentamisen volyyymi-indeksi 2005=100



Uudisrakentamisen volyyymi-indeksi 2005=100

vuosi	kk	Kaikki rakennukset	Vuosi-muutos %	Asuin-rakennukset	Liike-rakennukset	Toimisto-rakennukset	Julkiset palvelu-rakennukset	Teollisuus-rakennukset	Varasto-rakennukset	Maatalous-rakennukset
2005		100,0	7,5	100,0	100,0	100,0	100,0	100,0	100,0	100,0
2006		103,9	3,9	104,6	112,7	114,8	93,1	112,8	80,6	99,9
2007		115,7	11,4	101,7	179,5	190,6	77,3	142,2	119,5	111,7
2008		113,4	-2,2	85,5	188,9	243,3	97,7	168,3	136,6	93,3
2009		85,7	-24,4	62,9	130,1	152,4	109,9	107,6	93,4	95,2
2010		96,9	13,1	91,4	118,1	109,3	118,7	75,4	74,1	94,7
2010	1	85,6	-14,4	77,2	117,2	89,8	111,2	70,3	78,0	93,3
	2	80,0	-11,1	72,3	114,0	100,1	108,1	68,2	73,7	71,7
	3	76,3	-7,3	69,6	109,3	101,9	106,7	62,2	68,7	59,6
	4	78,1	-0,4	72,2	105,4	111,6	104,9	65,6	65,7	59,7
	5	85,2	11,2	77,5	115,9	117,0	115,0	68,4	56,4	63,3
	6	94,9	17,9	85,4	119,1	118,3	121,4	76,6	70,0	79,8
	7	101,3	22,6	92,3	122,2	102,4	122,2	77,0	70,9	99,8
	8	108,8	28,3	102,1	127,9	104,4	123,3	76,0	79,8	113,2
	9	114,3	29,2	112,1	123,2	113,1	125,6	81,3	75,7	123,5
	10	116,7	30,2	116,5	120,1	114,4	128,5	83,8	81,3	128,4
	11	114,8	29,6	113,8	123,6	120,4	134,9	87,0	85,2	128,5
	12	107,0	24,4	106,0	119,7	118,2	122,7	87,9	84,3	115,2
2011*	1	105,0	22,7	103,3	128,0	118,0	126,3	91,1	86,0	103,5
	2	96,6	20,8	93,6	128,7	115,5	122,3	86,9	80,6	86,4
	3	91,1	19,4	88,7	117,5	114,6	119,5	84,8	73,8	71,7

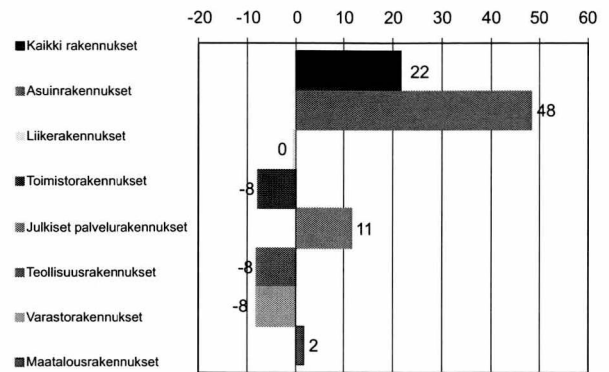
Uudisrakentamisen volyyymi kasvoi ensimmäisellä neljänneksellä 21 prosenttia

Uudisrakentamisen volyyymi kasvoi vuoden 2011 tammi-maaliskuussa 21 prosenttia edellisen vuoden tammi-maaliskuuhun verrattuna.

Asuinrakentamisen volyyymi kasvoi vuoden ensimmäisellä neljänneksellä runsaat 30 prosenttia. Kasvua oli erityisesti rivi- ja ketjutalojen volyyymissä, 49 prosenttia. Asuinkerrostalojenkin volyyymi kasvoi tammi-maaliskuussa reilusti, lähes 47 prosenttia ja erillisten pientalojen volyyymi lähes 21 prosenttia. Muun kuin asuinrakentamisen rakentamisen volyyymi kasvoi vastaavalla ajanjaksolla 13 prosenttia vuoden takaisesta.

Vuoden 2010 lopullisten tietojen mukaan uudisrakentamisen volyyymi kasvoi 13 prosenttia vuodesta 2009. Asuinrakentamisen volyyymi kasvoi 45 prosenttia ja muun kuin asuinrakentamisen volyyymi puolestaan väheni lähes 7 prosenttia.

Uudisrakentamisen volyyymi-indeksi 2005=100, 12 kk:n muutos, maaliskuu 2011, %



Uudisrakentamisen volyyymi-indeksi 2005=100

	Koko rakentaminen			Asuinrakentaminen			Muu rakentaminen		
	Yhteensä	Liiketaloudellinen rakentaminen	Omatoinen rakentaminen	Yhteensä	Liiketaloudellinen rakentaminen	Omatoinen rakentaminen	Yhteensä	Liiketaloudellinen rakentaminen	Omatoinen rakentaminen
2005	100,0	100,0	100,0	100,0	100,0	100,0	100,0	100,0	100,0
2006	103,9	107,1	99,7	104,6	108,5	101,4	103,1	106,1	96,7
2007	115,7	125,6	103,0	101,7	104,5	99,3	130,7	140,6	109,8
2008	113,4	130,0	92,1	85,5	84,6	86,3	143,1	162,3	102,5
2009	85,7	93,7	75,3	62,9	60,2	65,2	110,0	117,6	93,8
2010	96,9	103,2	88,8	91,4	98,1	85,8	102,8	106,8	94,2
2010									
1	85,6	89,7	80,2	77,2	76,2	78,0	94,5	99,4	84,1
2	80,0	88,4	69,1	72,3	76,8	68,6	88,2	96,7	70,0
3	76,3	87,4	61,9	69,6	78,3	62,4	83,4	93,8	61,1
4	78,1	89,5	63,4	72,2	82,6	63,5	84,5	94,5	63,3
5	85,2	95,7	71,6	77,5	88,5	68,3	93,4	100,9	77,6
6	94,9	103,5	83,8	85,4	96,1	76,6	105,1	108,9	97,0
7	101,3	105,3	96,2	92,3	98,4	87,3	110,9	110,2	112,4
8	108,8	111,3	105,6	102,1	107,9	97,3	116,0	113,7	120,7
9	114,3	116,3	111,6	112,1	118,1	107,1	116,6	115,1	119,7
10	116,7	118,3	114,6	116,5	121,5	112,4	116,8	116,0	118,6
11	114,8	118,6	109,9	113,8	118,8	109,6	115,9	118,6	110,4
12	107,0	114,2	97,7	106,0	114,5	98,9	108,0	114,0	95,5
2011*									
1	105,0	115,8	91,1	103,3	116,3	92,5	106,8	115,5	88,5
2	96,6	111,6	77,4	93,6	111,2	78,9	99,9	111,8	74,6
3	91,1	109,1	68,1	88,7	112,0	69,4	93,8	107,0	65,7

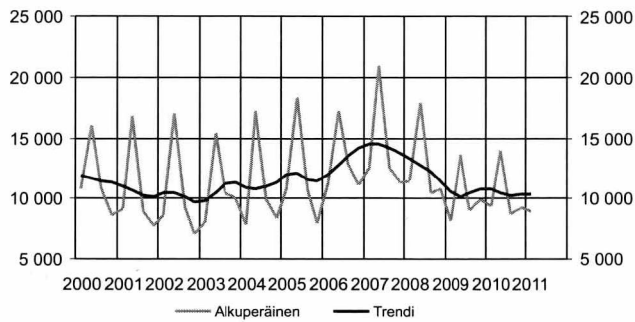
Lähde: Tilastokeskus, Rakennus- ja asuntotuotanto

Lisätietoja: tilastokeskus.fi/til/ras

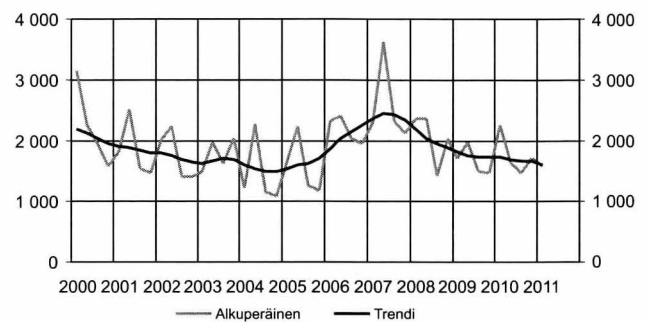
Tiedustelut: Merja Järvinen (09) 17 341

Myönnetyt rakennusluvut, 1 000 m³

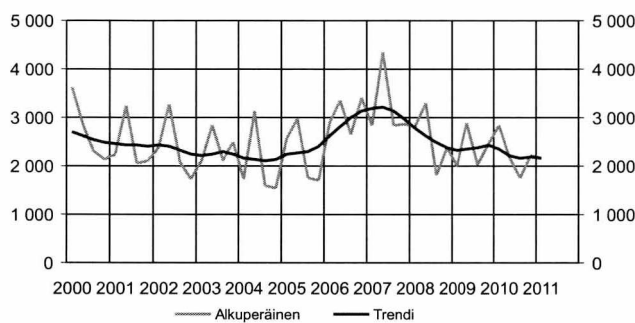
Koko maa



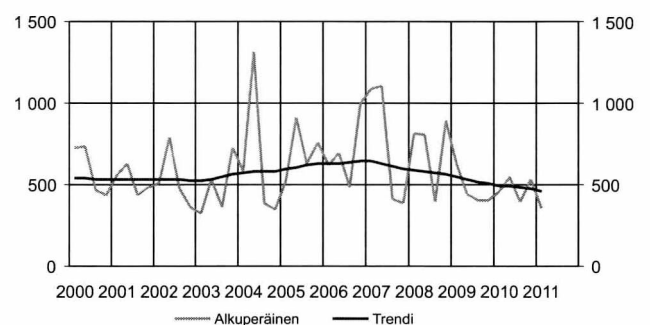
Pääkaupunkiseutu



Helsingin seutukunta



Turun seutukunta

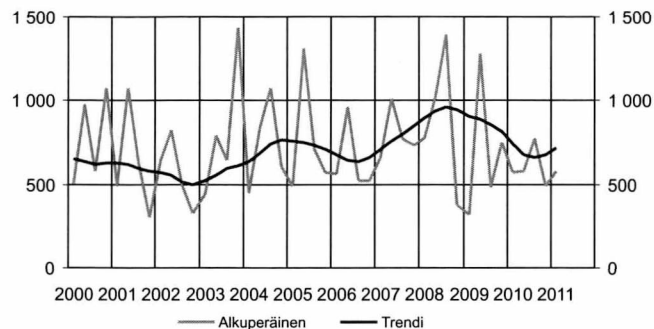


Myönnetyt rakennusluvut kasvukeskuksissa, 1 000 m³

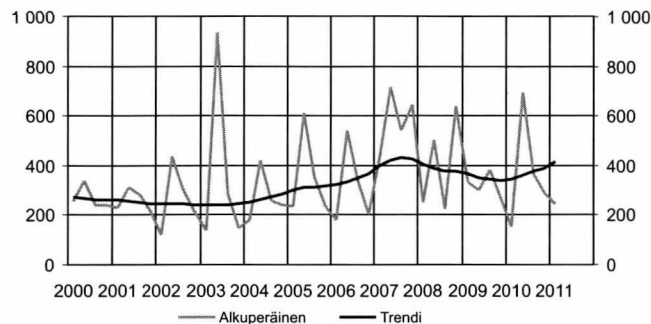
Vuosi	kk	Koko maa		Pääkaupunkiseutu		Helsingin seutukunta		Turun seutukunta	
		Alkuper.	Muutos % ¹⁾	Alkuper.	Muutos % ¹⁾	Alkuper.	Muutos % ¹⁾	Alkuper.	Muutos % ¹⁾
2005		47 642	10	6 345	11	8 985	12	2 830	8
2006		52 483	10	8 742	38	12 297	37	2 794	-1
2007		57 396	9	10 395	19	12 909	5	2 988	7
2008		50 548	-12	8 218	-21	10 305	-20	2 910	-3
2009		40 804	-19	6 676	-19	9 404	-9	1 866	-35
2010		41 208	1	7 113	7	8 958	-5	1 936	3
			<i>Trendi</i>		<i>Trendi</i>		<i>Trendi</i>		<i>Trendi</i>
2006	I	11 203	12 004	2 330	1 877	2 889	2 609	619	627
	II	17 249	12 770	2 417	2 036	3 339	2 815	691	629
	III	12 881	13 563	2 043	2 157	2 662	3 003	487	637
	IV	11 150	14 179	1 953	2 259	3 407	3 140	997	644
2007	I	12 583	14 484	2 302	2 367	2 846	3 200	1 086	642
	II	20 951	14 491	3 639	2 458	4 362	3 216	1 102	631
	III	12 575	14 153	2 328	2 445	2 826	3 133	413	613
	IV	11 287	13 713	2 126	2 343	2 875	2 961	387	599
2008	I	11 418	13 289	2 380	2 204	2 815	2 780	813	593
	II	17 935	12 755	2 362	2 054	3 310	2 612	809	584
	III	10 440	12 172	1 442	1 954	1 803	2 475	392	574
	IV	10 755	11 416	2 034	1 901	2 377	2 386	896	564
2009	I	8 183	10 543	1 722	1 829	2 003	2 337	633	547
	II	13 667	10 183	1 983	1 764	2 903	2 343	445	529
	III	9 022	10 452	1 500	1 741	2 014	2 390	402	516
	IV	9 933	10 804	1 471	1 750	2 467	2 422	406	504
2010	I	9 325	10 768	2 257	1 741	2 827	2 353	463	495
	II	13 930	10 445	1 652	1 693	2 177	2 214	546	488
	III	8 708	10 263	1 484	1 674	1 745	2 164	398	481
	IV	9 246	10 319	1 719	1 665	2 209	2 182	529	472
2011*	I	8 920	10 410	1 585	1 615	2 150	2 169	355	464

Myönnetyt rakennusluvut, 1 000 m³

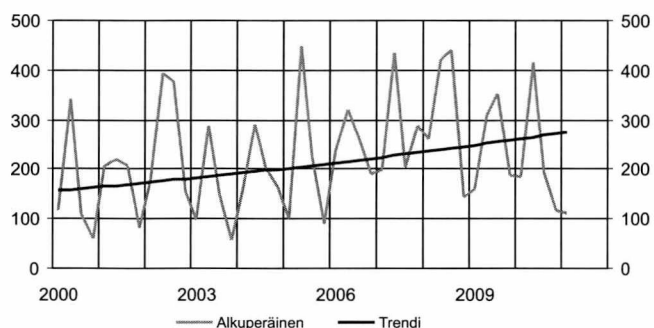
Tampereen seutukunta



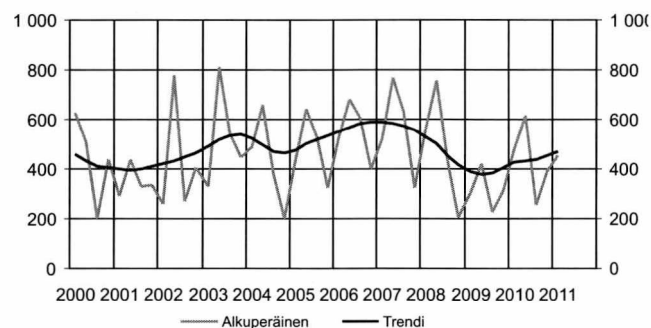
Jyväskylän seutukunta



Kuopion seutukunta



Oulun seutukunta

Myönnetyt rakennusluvut kasvukeskuksissa, 1 000 m³

Vuosi	kk	Tampereen seutukunta		Jyväskylän seutukunta		Kuopion seutukunta		Oulun seutukunta	
		Alkuper.	Muutos % ¹⁾	Alkuper.	Muutos % ¹⁾	Alkuper.	Muutos % ¹⁾	Alkuper.	Muutos % ¹⁾
2005		3 073	4	1 429	30	860	6	1 933	12
2006		2 560	-17	1 262	-12	1 012	18	2 212	14
2007		3 168	24	2 334	85	1 123	11	2 240	1
2008		3 570	13	1 615	-31	1 266	13	1 959	-13
2009		2 831	-21	1 294	-20	1 013	-20	1 382	-29
2010		2 417	-15	1 503	17	911	-10	1 743	38
		<i>Trendi</i>		<i>Trendi</i>		<i>Trendi</i>		<i>Trendi</i>	
2006	I	561	679	178	321	237	213	524	553
	II	958	645	542	335	321	216	680	570
	III	518	636	340	349	264	218	608	583
	IV	523	664	202	369	190	221	400	588
2007	I	657	713	432	396	198	224	518	587
	II	1 008	759	717	420	434	227	765	586
	III	771	803	539	430	203	230	631	575
	IV	732	851	646	426	289	233	326	555
2008	I	778	899	253	406	261	236	555	532
	II	1 023	941	501	386	420	239	759	501
	III	1 393	964	224	378	440	242	439	456
	IV	376	942	637	378	145	245	206	414
2009	I	318	906	332	368	161	248	305	389
	II	1 284	885	299	350	309	251	422	379
	III	481	856	385	342	354	255	228	385
	IV	749	812	269	340	187	258	312	406
2010	I	574	741	152	345	186	261	477	428
	II	582	679	695	360	417	265	619	434
	III	775	663	365	374	192	268	256	440
	IV	486	681	291	391	116	271	392	456
2011*	I	575	714	244	417	112	275	452	469

1) Rakennuslupien ennakkollisen vuoden muutosprosentit on laskettu edellisen vuoden vastaavan tasoisesta ennakosta.

Lähde: Tilastokeskus, Rakennus- ja asuntotuotanto

Lisätietoja: tilastokeskus.fi/til/ras, Tiedustelut: Heli Suonio (09) 17 341

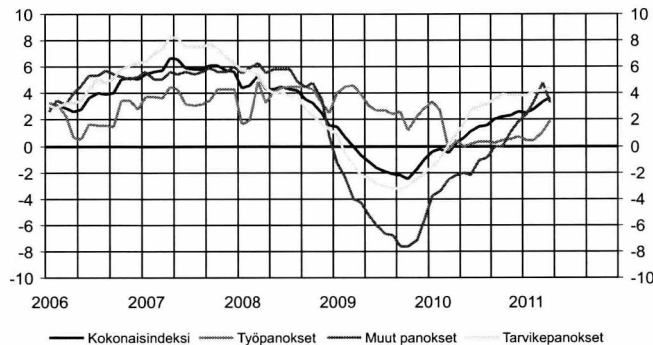
Rakennuskustannukset nousivat huhtikuussa 3,7 prosenttia

Rakennuskustannukset nousivat 3,7 prosenttia vuoden 2011 huhtikuussa edellisen vuoden huhtikuuhun verrattuna. Rakentamisen työkustannukset nousivat 2,0 prosenttia ja tarvikepanosten hinnat 4,4 prosenttia. Palveluiden hinnat nousivat 4,7 prosenttia.

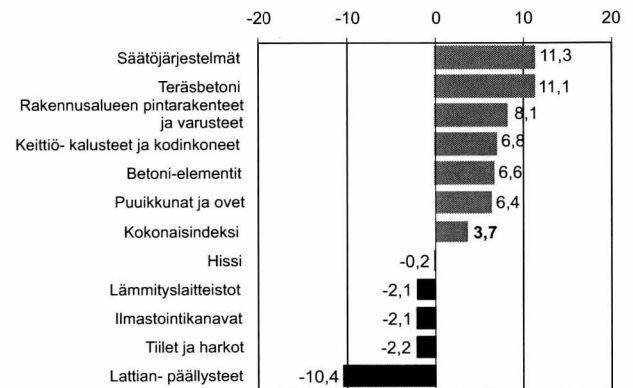
Maaliskuusta huhtikuuhun rakennuskustannusten kokonaisindeksi nousi 0,5 prosenttia. Työpanosten hinnat nousivat 0,5 prosenttia ja tarvikepanosten hinnat 0,9 prosenttia. Muiden panosten hinnat laskivat 1,2 prosenttia.

Rakennuskustannusindeksi on julkaistu uudella perusvuodella 2010.

Rakennuskustannusindeksi 2005=100, vuosimuutokset



Vuoden aikana tapahtuneet suurimmat muutokset, %
04/2010–04/2011



Rakennuskustannusindeksi 2005=100¹⁾

Vuosi	kk	Kokonaisindeksi Panokset				Talotyypit							
		Vuosi- muutos %	Työ- panokset	Vuosi- muutos %	Tarvike- panokset	Vuosi- muutos %	Muut panokset	Vuosi- muutos %	Asuin- kerrostalo	Asuin- pientalo	Toimisto- ja liikerak.	Teollisuus- ja varastorak.	
2010		100,0	100,0	100,0	100,0	100,0	100,0	100,0	100,0	100,0	100,0	100,0	
2010	1	99,0	100,4	98,6	97,3	99,0	98,9	99,2	99,0	99,0	99,0	99,0	
	2	98,8	100,4	98,2	97,1	98,7	98,7	98,9	98,7	98,9	98,7	98,7	
	3	99,3	100,4	98,8	98,3	99,1	99,2	99,5	99,1	99,2	99,5	99,2	
	4	99,3	100,1	98,9	99,0	98,9	99,2	99,4	98,9	99,2	99,4	99,4	
	5	99,3	99,5	99,1	99,5	99,4	99,4	99,3	99,4	99,4	99,3	99,2	
	6	99,7	99,5	99,6	100,2	99,9	99,7	99,5	99,9	99,7	99,5	99,6	
	7	100,2	99,7	100,2	101,4	100,5	100,3	100,1	100,5	100,3	100,1	100,1	
	8	100,2	99,7	100,5	100,2	100,2	100,3	100,1	100,5	100,3	100,1	100,0	
	9	100,6	99,9	100,9	100,7	100,7	100,6	100,5	100,7	100,6	100,5	100,4	
	10	101,3	100,1	101,8	101,1	101,1	101,2	101,2	101,4	101,2	101,2	101,4	
	11	101,1	100,1	101,4	102,1	100,9	101,2	101,0	100,9	101,2	101,0	101,3	
	12	101,4	100,4	101,8	102,4	101,0	101,4	101,4	101,0	101,4	101,4	101,8	
2011	1	101,7	2,7	100,8	0,4	102,0	3,4	103,1	6,0	101,2	101,8	101,7	102,0
	2	101,7	3,0	100,8	0,4	101,9	3,8	103,6	6,6	101,3	101,7	101,7	102,1
	3	102,4	3,2	101,5	1,1	102,4	3,7	105,0	6,9	101,9	102,3	102,5	102,8
	4	102,9	3,7	102,0	2,0	103,3	4,4	103,7	4,7	102,1	102,9	103,0	103,4

1) Rakennuskustannusindeksi julkaistiin 12.4.2011 uudella perusvuodella 2010. Tilaston tietosisältö on muuttunut uudistuksen yhteydessä.

Lähde: Tilastokeskus, Rakennuskustannusindeksi

Lisätietoja: tilastokeskus.fi/til/rki

Tiedustelut: Sinikka Kanerva (09) 17 341

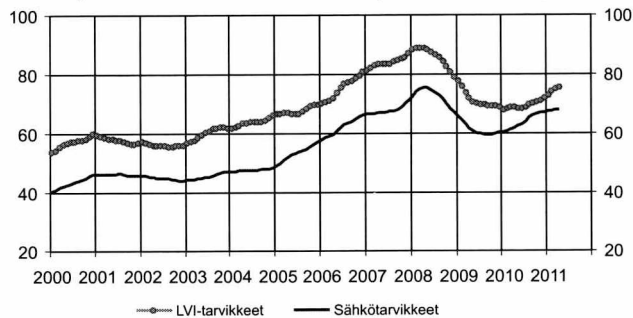
Rakennustarvikkeiden tukkukauppa kasvoi huhtikuussa

Sähkötarvikkeiden tukkumyynti oli huhtikuussa 4,9 prosenttia edellisvuotista suurempi. Myynnin arvo huhtikuussa oli lähes 60,6 miljoonaa euroa kun se viime vuoden huhtikuussa oli 57,8 miljoonaa. Tammi-huhtikuun tukkumyynti on kasvanut 12 prosenttia vuotta aiemmasta. Myynnin arvo tällöin oli 244,5 miljoonaa euroa.

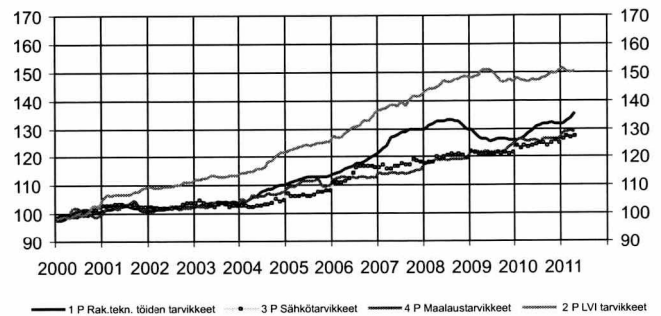
LVI-tarvikkeiden tukkumyynti seuraa sähkötukun linjaa. Huhtikuussa myynti kasvoi 7,2 prosenttia viimevuotisesta. LVI-tarvikkeiden tukkumyynnin arvo huhtikuussa oli 72,9 miljoonaa euroa ja tammi-huhtikuussa 282,4 miljoonaa.

Kaupan liikevaihtokuvaajan mukaan vähittäisrauta-kaupan liikevaihto kasvoi helmikuussa 11,8 prosenttia vuoden 2010 helmikuusta.

Sähkö- ja LVI-tarvikkeiden tukkukaupan trendit, milj. euroa



Indeksierto-osaindeksit 2000=100



Sähkö- ja LVI-tarvikkeiden tukkukauppa ja tarvikkeiden hinnat

	Sähkötarvikkeiden tukkukauppa ²⁾			LVI-tarvikkeiden tukkukauppa ¹⁾			Rakennuskustannusindeksi 2000=100, osaindeksit				
	alkuper. milj. euroa	trendi	vuosi-muutos %	alkuper. milj. euroa	trendi	vuosi-muutos %	Rakennus- teknisten töiden tarvikkeet	LVI- tarvikkeet	Sähkö- tarvikkeet ilman talouskojeita	Maalaus- tarvikkeet	
							1 P	2 P	3 P	4 P	
2010	1	50,6	60,4	-11,8	53,9	68,1	-16,2	129,7	148,1	122,1	121,7
	2	50,2	60,7	-6,6	57,9	68,3	-12,8	128,5	148,3	121,7	121,9
	3	59,6	61,4	-1,0	70,2	68,9	-1,1	127,1	149,1	121,0	121,4
	4	57,8	61,9	3,3	68,0	68,9	1,8	126,5	150,9	120,9	121,4
	5	64,3	62,5	8,8	69,0	68,6	0,0	126,2	150,8	121,3	122,2
	6	67,4	63,3	9,8	72,9	68,6	-2,4	125,6	150,8	121,3	121,8
	7	54,4	64,1	0,1	62,4	69,0	-3,3	126,1	149,2	121,2	121,7
	8	70,9	65,2	18,5	91,2	69,6	27,6	126,4	148,2	121,7	121,9
	9	80,7	66,1	9,2	95,2	70,3	18,9	126,3	146,5	120,9	121,7
	10	79,0	66,7	11,0	89,5	70,8	8,4	126,4	146,3	121,6	122,3
	11	77,8	67,0	16,8	84,2	71,2	14,0	125,9	147,3	121,3	123,5
	12	63,4	67,1	10,0	66,6	71,9	6,2	126,0	146,6	121,7	124,6
2011	1	56,7	67,4	12,0	62,5	73,0	16,0	126,0	148,1	123,8	126,0
	2	58,3	67,7	16,4	66,3	74,2	14,5	126,4	146,8	123,1	126,3
	3	68,9	68,0	15,5	80,7	75,0	15,0	126,9	147,1	123,8	125,7
	4	60,6	68,1	4,9	72,9	75,7	7,2	128,4	146,7	123,5	125,3

1) Vuosina 1995–1999 vain LV tarvikkeet.

LVI-tarvikkeiden luvuissa on mukana neljän yrityksen tiedot.

Ne kattavat 95 prosenttia LVI-tarvikkeiden tukkukaupan kokonaismyynnistä.

2) Sähkötarvikkeiden otoksessa mukana 14 yritystä, jotka edustavat yli 95 prosenttia Suomen sähkötukku kaupasta. Kuukausittain seurataan 45 tuoteryhmän myyntiä.

Lähde: Tilastokeskus, Rakennuskustannusindeksi, Suomen Sähkötukkuiliikkeiden Liitto ja Suomen Putkikauppiasyhdistys

Tiedustelut: Sähkötukkuiliikkeet Raine Teräsvuori (09) 696 3700, www.stkliitto.fi

Putkikauppiasyhdistys, Olle Grönlund (09) 348 3400

Talonrakennusyritysten liikevaihto kasvoi 15 prosenttia jouluhelmikuussa

Talonrakennusyritysten liikevaihto kasvoi jouluhelmikuussa 15,2 prosenttia vuotta aiemmasta. Kuluvan vuoden tammikuussa liikevaihto kasvoi 27,2 prosenttia ja helmikuussa 21,3 prosenttia vuodentakaisesta.

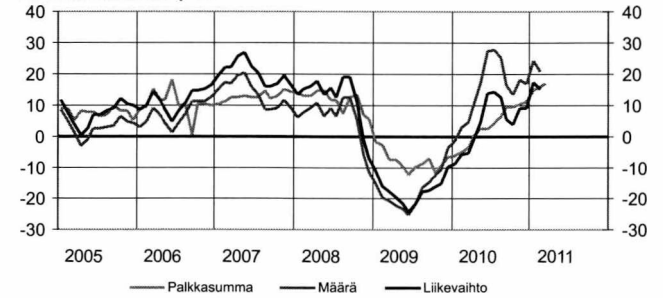
Erikoistuneen rakentamisen yrityksillä liikevaihto kasvoi hieman maltillisemmin. Jouluhelmikuun liikevaihto kasvoi 13,2 prosenttia viime vuodesta. Tammikuussa liikevaihto toimialalla kasvoi 21,7 ja helmikuussa 11,6 prosenttia.

Talonrakennusyritysten myynnin määrä jouluhelmikuussa kasvoi 20,7 prosenttia vuodentakaiseen jouluhelmikuuhun verrattuna. Erikoistunut rakennustoiminta kasvoi 18,7 prosenttia vastaavalla ajanjaksolla. Myynnin määrä lasketaan poistamalla liikevaihdosta hintojen muutosten vaikutukset.

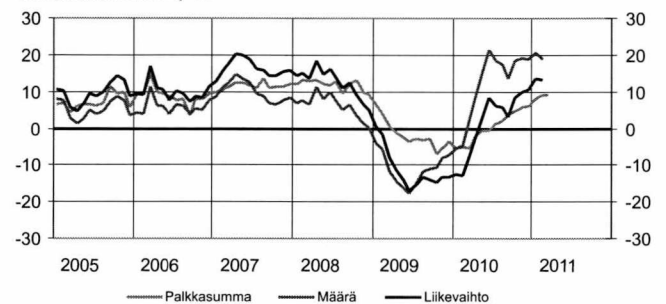
Kuukausikuvaajissa tammi-maaliskuussa talonrakennusyritysten maksama palkkasumma kasvoi 16,8 prosenttia vuoden 2010 tammi-maaliskuusta. Erikoistuneen rakennustoiminnan palkkasumma vastaavalla jaksolla kasvoi 9 prosenttia.

Kuluvan vuoden maaliskuussa maksettu palkkasumma osoitti molemmilla toimialoilla kasvua viime vuoteen verrattuna.

Talonrakentamisen TOL41 kuukausikuvaajien vuosimuutokset, %



Erikoistuneen rakentamisen TOL 43 kuukausikuvaajien vuosimuutokset, %



Talonrakentamisen kuukausikuvaajat TOL2008

	Liikevaihtoindeksi 2005=100				Palkkasummaindeksi 2005=100				Myynnin määräindeksi 2005=100				
	41 Talonrakentaminen		43 Erikoistunut rakennustoiminta		41 Talonrakentaminen		43 Erikoistunut rakennustoiminta		41 Talonrakentaminen		43 Erikoistunut rakennustoiminta		
	Alku-peräinen	Vuosi-muutos %	Alku-peräinen	Vuosi-muutos %	Alku-peräinen	Vuosi-muutos %	Alku-peräinen	Vuosi-muutos %	Alku-peräinen	Vuosi-muutos %	Alku-peräinen	Vuosi-muutos %	
2010		124,0	1,6	120,6	-3,0	129,3	2,1	130,6	-1,2	118,4	11,3	115,2	6,2
2010	1	83,0	-8,5	82,9	-12,3	97,9	-5,9	108,5	-5,2	76,8	-1,2	76,8	-5,3
	2	96,3	-5,6	95,7	-12,9	113,8	-4,8	114,7	-5,0	90,0	3,3	89,4	-4,8
	3	114,4	-5,4	117,6	-7,4	117,6	-3,5	125,4	-5,5	107,6	5,0	110,6	2,8
	4	113,8	-0,8	111,8	-2,8	129,4	0,6	127,0	-2,1	108,0	10,6	106,1	8,4
	5	122,2	5,0	124,3	2,7	122,9	2,7	124,1	-0,4	116,9	17,5	119,0	14,9
	6	161,4	13,8	156,9	8,4	159,1	2,8	149,3	-0,5	155,3	27,6	151,0	21,5
	7	123,4	14,6	115,7	6,0	161,0	4,5	160,4	1,3	119,3	28,0	111,9	18,5
	8	162,7	12,7	133,0	5,7	127,9	6,5	131,2	2,2	157,6	25,1	128,9	17,5
	9	138,6	5,7	147,1	3,0	134,1	9,4	134,8	3,9	134,4	16,5	142,7	13,6
	10	133,2	3,8	149,3	8,2	144,6	9,6	141,8	4,7	129,2	13,6	144,8	18,3
	11	160,4	9,1	150,7	10,0	131,6	10,5	129,3	5,7	155,3	18,1	145,9	19,2
	12	146,8	9,2	170,8	10,7	159,8	11,3	156,9	6,0	142,1	17,1	165,3	18,7
2011	1	105,5	17,3	100,9	13,7	118,4	15,0	120,7	8,0	101,8	24,4	97,4	20,7
	2	116,8	15,2	106,8	13,2	130,6	16,0	125,6	9,0	112,6	20,7	102,9	18,7
	3					135,6	16,8	133,6	9,0				

Vuosimuutos on alkuperäisen sarjan kolmen viimeisimmän kuukauden keskiarvon muutos edellisen vuoden vastaavasta ajanjaksosta. Tilastossa otettiin tammikuun 2009 tiedoista alkaen käyttöön uusi toimialaluokitus TOL2008 sekä uusi perusvuosi 2005=100

Lähde: Tilastokeskus, Rakentamisen kuukausikuvaajat

Lisätietoja: tilastokeskus.fi/til/riv

Tiedustelut: Kirsi Ristola (09) 17 341

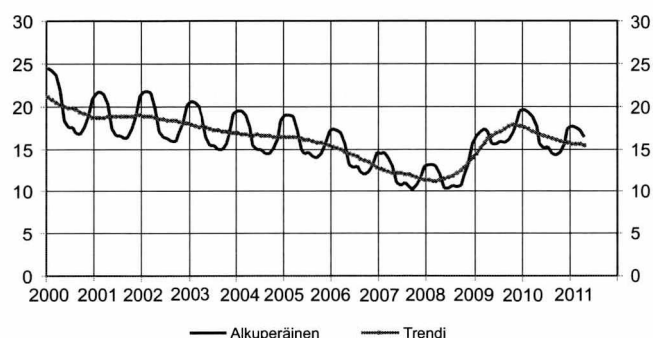
Talonrakennusalan työttömiä lähes 16 400 huhtikuussa

Työttömien määrä talonrakennusallalla väheni huhtikuussa 7 prosenttia vuotta aiemmasta. Työttömiä talonrakentajia oli huhtikuussa 16 357 kun määrä huhtikuussa 2010 oli 17 616.

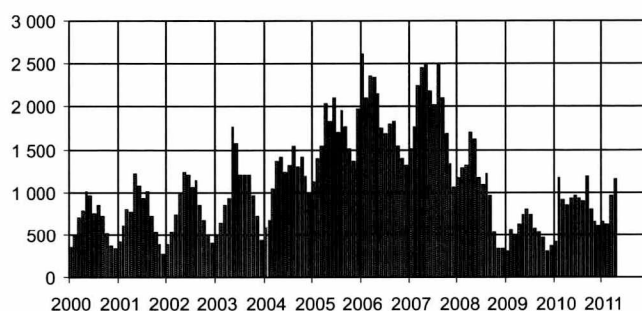
Maaliskuusta huhtikuuhun työttömien määrä laski yli 800 hengellä.

Avoimia työpaikkoja talonrakennusallalla oli huhtikuussa 1 151, mikä on 35 prosenttia enemmän kuin huhtikuussa 2010, jolloin avoinna oli 853 työpaikkaa. Maaliskuusta huhtikuuhun avointen työpaikkojen määrä lisääntyi 190 työpaikalla.

Talonrakennusalan työttömät, 1 000 henkeä



Talonrakennusalan avoimet työpaikat



Talonrakennusalan työllisyys

TOL 2008								
Työlliset (TK) 1 000 henkeä				Työttömät (TEM) 1 000 henkeä			Avoimet työpaikat (TEM) kpl	
	Talonraken- taminen	Vuosi- muutos %	Erikoistunut rakentaminen	Vuosi- muutos %	Talon- rakentaminen	Vuosi- muutos %	Talon- rakentaminen	Vuosi- muutos %
2010	61	3	91	-2	17	0	854	59
2006	I	57	4	74	1	17	2 354	74
	II	65	3	84	9	14	2 079	5
	III	71	3	82	-1	12	1 768	-2
	IV	69	6	80	0	13	1 415	-13
2007	I	59	4	79	7	14	1 840	-22
	II	68	5	86	2	12	2 374	14
	III	77	8	93	13	11	2 200	24
2008	IV	69	0	89	11	12	1 359	-4
	I	66	12	89	13	13	1 260	-32
	II	72	6	97	13	11	1 504	-37
	III	73	-5	100	8	11	1 090	-50
2009	IV	66	-4	96	8	13	405	-70
	I	61	-8	87	-2	17	454	-64
	II	61	-15	93	-4	16	719	-52
	III	62	-15	95	-5	16	614	-44
2010	IV	54	-18	97	1	18	382	-6
	I	55	-10	86	-1	19	835	84
	II	63	3	88	-5	16	915	27
	III	66	6	96	1	15	1 003	63
2011	IV	61	13	95	-2	16	691	81
	I	62	13	84	-2	17	749	-10

Lähde: Tilastokeskus, Työvoimatutkimus, Työ- ja elinkeinoministeriö

Lisätietoja: Tilastokeskus.fi/til/tyti, tem.fi

Tiedustelut: TK Kalle Sinivuori ja Työ- ja elinkeinoministeriö, Työnvälitystilasto 010 60 4001

Talorakentamisessa tehtyjen työtuntien määrä kasvoi huhtikuussa

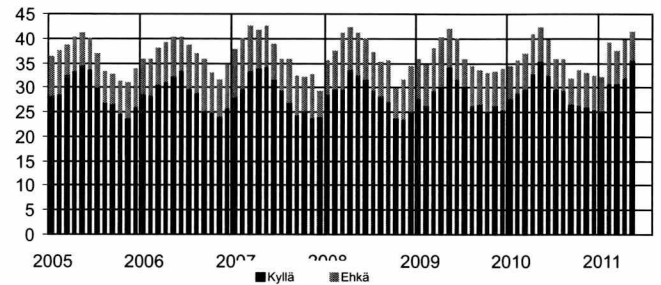
Talorakentamisen ja erikoistuneen rakentamisen yhteenlasketut työtunnit kasvoivat huhtikuussa 16 prosenttia vuotta aiemmasta. Työtunteja kertyi mainituilla toimialoilla huhtikuussa 23,8 miljoonaa. Maalis- ja huhtikuun tunteihin vaikuttaa olennaisesti pääsiäisen osuminen jompaan kumpaan kuukauteen.

Huhtikuun työtunneista syntyi uudisrakentamisesta 10,5 miljoonaa tuntia ja korjausrakentamisesta 12,3 miljoonaa tuntia. Vuoden 2010 huhtikuuhun verraten uudisrakentamisen työtuntien määrä on kasvanut 15,4 prosenttia ja korjausrakentaminen 24,2 prosenttia.

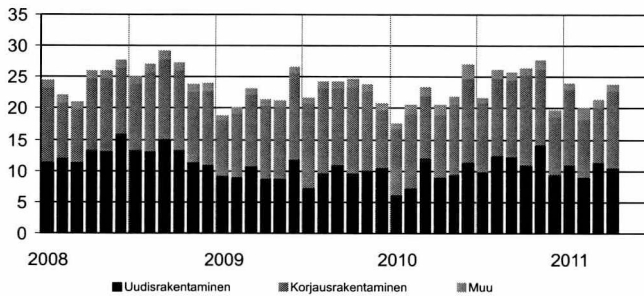
Korjausrakentamisen tuntien osuus tehdyistä työtunneista oli huhtikuussa 51,7 prosenttia. Asuinrakennusten korjauksiin kohdistui 44,1 prosenttia korjausrakentamisen tunneista.

Tammi-huhtikuussa tehtiin talorakentamisessa ja erikoistuneessa rakentamisessa yhteensä 89,3 miljoonaa työtuntia, mikä on 9,2 prosenttia edellisvuotista enemmän.

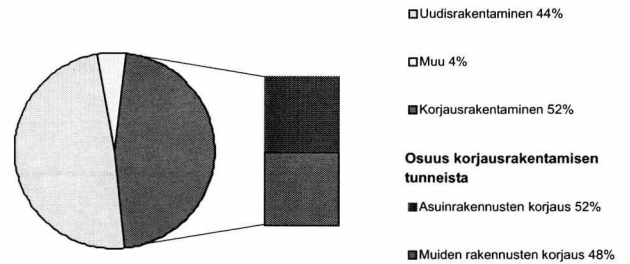
Kotitalouksien asunnon korjausaikomukset, prosenttia kotitalouksista



Talorakennusalan ammattirakentajien työtuntijakauma, milj. tuntia, TOL 2008



Talorakennusalan ammattirakentajien (TOL 2008) työtuntijakauma huhtikuussa 2011



Korjausrakentaminen

Vuosi	kk	Kotitalouksien asunnon korjausaikomukset				Talorakennusalan ammattirakentajien työtunnit TOL 2008 ¹⁾				Korjausrakentamisen tuntien jakauma, %	
		Prosenttia kotitalouksista				milj. tuntia					
		Asunnon korjaus kyllä	ehkä	Peruskorjaus kyllä	ehkä	Yhteensä	Uudisrakentaminen	Korjausrakentaminen	Muu	Asuinrakennusten korjaus	Muiden rakennusten korjaus
2010	1	27,8	6,4	15,6	6,3	17,5	6,3	10,5	0,7	59,0	41,0
	2	29,0	6,4	15,7	7,1	20,5	7,4	11,8	1,3	68,3	31,7
	3	29,9	7,0	15,3	7,2	23,3	12,2	9,8	1,4	63,1	36,9
	4	33,0	7,8	17,4	7,1	20,5	9,1	9,9	1,6	63,1	36,9
	5	35,4	6,9	17,2	7,1	21,9	9,6	11,2	1,0	63,7	36,4
	6	32,5	7,1	16,1	6,3	27,0	11,5	13,3	2,1	69,2	30,8
	7	29,9	5,7	15,5	6,1	21,6	9,9	11,1	0,6	62,7	37,3
	8	29,6	6,1	17,3	7,0	26,1	12,6	12,3	1,2	52,9	47,1
	9	26,7	5,2	17,1	6,1	25,8	12,4	12,2	1,2	55,8	44,2
	10	26,5	7,0	16,5	8,1	26,3	11,0	14,5	0,8	62,2	37,8
	11	26,1	6,8	15,3	7,2	27,6	14,3	12,0	1,3	63,7	36,3
	12	25,6	6,7	15,6	7,7	19,7	9,4	9,4	0,9	62,9	37,2
2011	1	25,2	6,9	13,5	8,1	24,1	11,0	12,2	0,8	56,5	43,5
	2	30,8	8,2	17,9	6,8	20,0	9,1	9,3	1,6	52,8	47,3
	3	30,9	6,6	15,8	5,7	21,4	11,5	8,9	1,0	57,1	42,9
	4	32,0	7,7	18,5	7,6	23,8	10,5	12,3	1,0	52,2	47,8
	5	35,7	5,7	19,0	5,7						

1) Tiedot perustuvat Työvoimatutkimukseen, jossa siirryttiin TOL 2008 luokitukseen vuoden 2009 alusta. Työtunnit sisältävät talorakentamisen ja erikoistuneen rakentamisen tunnit.

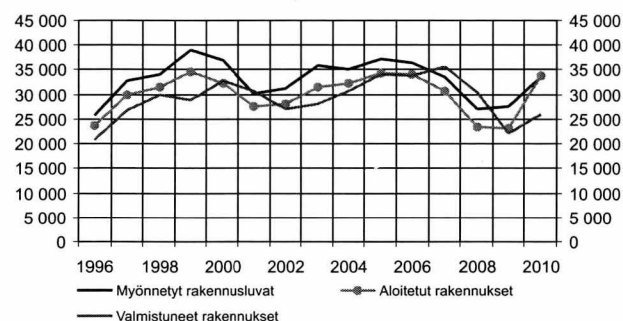
Lähde: Tilastokeskus, Kuluttajabarometri ja Korjausrakentaminen
Tiedustelut: Pertti Kangassalo ja Kaj Isaksson (09) 17 341

Uusia asuntoja 25 900 vuonna 2010

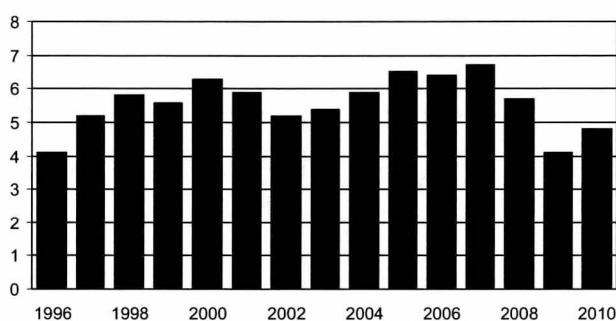
Tilastokeskuksen lopullisten tietojen mukaan viime vuonna valmistui 25 894 uutta asuntoa, mikä on 17 prosenttia enemmän kuin vuonna 2009. Valmistuneista asunnoista omakotiasuntoja oli 40 prosenttia. Rivitalo-asuntoja valmistuneista asunnoista oli 11 prosenttia ja kerrostaloasuntoja 45 prosenttia.

Asuntoja valmistui viime vuonna 4,8 tuhatta asukasta kohden. Asuntojen keskikoko pieneni hieman, 100,9 neliömetristä 90,5 neliömetriin.

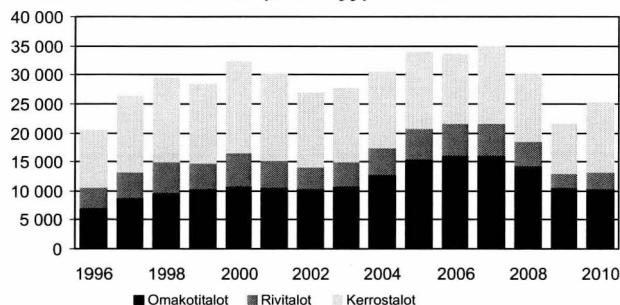
Asuntotuotanto, asunnot kpl



Valmistuneet asunnot 1 000 asukasta kohden



Valmistuneet asunnot, kp, talotyypin mukaan



Asuntotuotanto vuosittain, asunnot kpl

Vuosi	Asunnoille myönnetty rakennusluvut		Aloitettut asunnot		Valmistuneet asunnot		Asuntojen keskikoko, m ²					
	Yhteensä	Muutos %	Yhteensä	Muutos %	Yhteensä	Muutos %	Asuntoja/1 000 asukasta	Valmistunut huoneistoala, 1 000 m ³	Asunnot yhteensä	Omakotitalot	Rivitalot	Kerrostalot
1996	25 708	33	23 564	29	20 837	-17	4,1	1 708	82,0	121,7	70,5	58,1
1997	32 750	27	29 804	26	26 854	29	5,2	2 167	80,7	121,1	72,0	57,7
1998	33 947	4	31 597	6	29 842	11	5,8	2 442	81,8	123,5	72,6	57,9
1999	39 045	15	34 590	9	28 939	-3	5,6	2 470	85,4	125,9	74,3	59,2
2000	36 939	-5	32 309	-7	32 740	13	6,3	2 805	85,7	129,5	77,2	59,1
2001	30 162	-18	27 625	-14	30 592	-7	5,9	2 680	87,6	132,4	78,0	59,5
2002	31 235	4	28 154	2	27 171	-11	5,2	2 426	89,3	133,3	76,2	58,5
2003	35 923	15	31 377	11	28 101	3	5,4	2 534	90,2	134,5	75,1	58,5
2004	35 046	-2	32 380	3	30 662	9	5,9	2 854	93,1	135,5	78,3	57,5
2005	37 135	6	34 275	6	34 177	11	6,5	3 337	97,6	137,7	78,6	59,6
2006	36 370	-2	33 997	-1	33 885	-1	6,4	3 419	100,9	139,1	80,6	59,9
2007	33 609	-8	30 769	-9	35 543	5	6,7	3 570	100,4	139,8	80,8	62,8
2008	27 061	-19	23 476	-24	30 542	-14	5,7	3 107	101,7	140,5	79,2	63,2
2009	27 513	2	23 130	-1	22 201	-27	4,1	2 240	100,9	140,8	75,1	62,9
2010	33 642	22	33 712	46	25 894	17	4,8	2 343	90,5	138,2	72,4	55,8

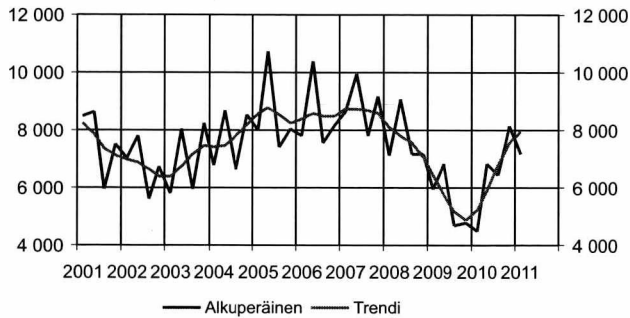
Lähde: Tilastokeskus, Rakennus- ja asuntotuotanto

Lisätietoja: tilastokeskus.fi/til/ras

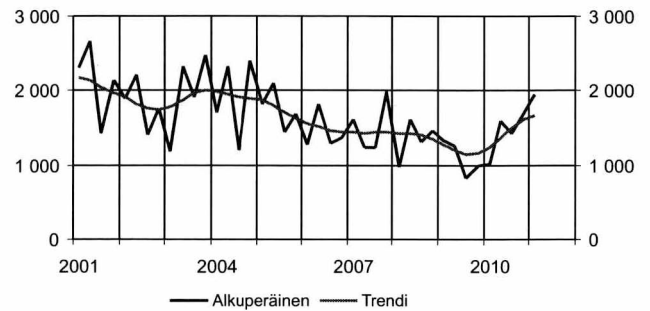
Tiedustelut: Heli Suonio (09) 17 341

Valmistuneet asunnot, kpl

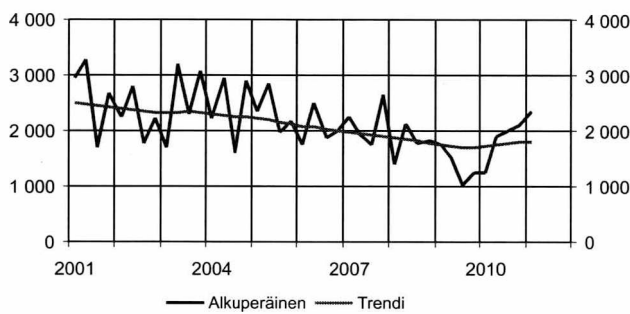
Koko maa



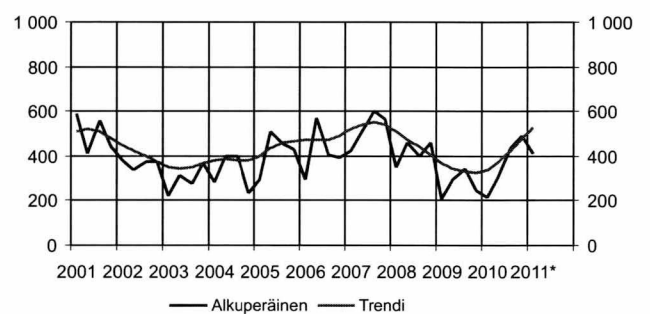
Pääkaupunkiseutu



Helsingin seutukunta



Turun seutukunta

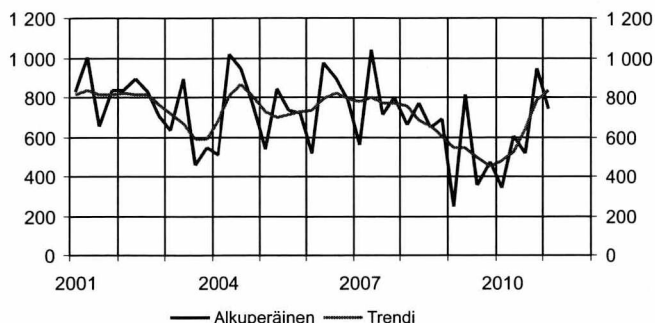


Asuntotuotanto kasvukeskuksissa, valmistuneet asunnot kpl

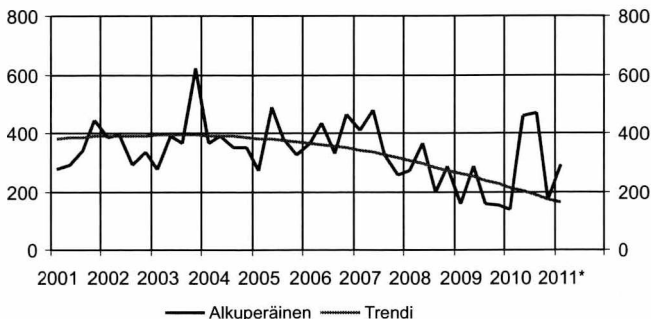
Vuosi	kk	Koko maa		Pääkaupunkiseutu		Helsingin seutukunta		Turun seutukunta	
		Alkuper.	Muutos %	Alkuper.	Muutos %	Alkuper.	Muutos %	Alkuper.	Muutos %
2001		30 592	-7	8 529	-2	10 608	-1	1 997	2
2002		27 171	-11	7 256	-15	9 042	-15	1 469	-26
2003		28 101	3	7 884	9	10 294	14	1 180	-20
2004		30 662	9	7 625	-3	9 668	-6	1 308	11
2005		34 177	11	7 074	-7	9 367	-3	1 683	29
2006		33 885	-1	5 739	-19	8 102	-14	1 662	-1
2007		35 543	5	6 084	6	8 585	6	2 097	26
2008		30 542	-14	5 362	-12	7 149	-17	1 674	-20
2009		22 201	-27	4 407	-18	5 538	-23	1 097	-34
2010		25 894	17	5 695	29	7 248	31	1 450	32
			<i>Trendi</i>		<i>Trendi</i>		<i>Trendi</i>		<i>Trendi</i>
2006	I	7 809	8 371	1 268	1 553	1 738	2 086	294	470
	II	10 396	8 578	1 818	1 510	2 502	2 063	569	475
	III	7 557	8 497	1 293	1 472	1 871	2 037	405	474
	IV	8 123	8 508	1 360	1 447	1 991	2 009	394	488
2007	I	8 656	8 738	1 605	1 439	2 249	1 982	425	521
	II	9 938	8 709	1 242	1 429	1 928	1 952	508	541
	III	7 791	8 672	1 242	1 437	1 751	1 930	600	549
	IV	9 158	8 566	1 995	1 445	2 657	1 905	564	541
2008	I	7 133	8 112	968	1 433	1 409	1 869	350	512
	II	9 066	7 809	1 611	1 423	2 122	1 840	463	475
	III	7 152	7 560	1 313	1 400	1 782	1 815	399	441
	IV	7 191	7 062	1 470	1 350	1 836	1 786	462	404
2009	I	5 930	6 453	1 338	1 281	1 752	1 758	208	365
	II	6 826	5 779	1 247	1 201	1 523	1 729	296	341
	III	4 679	5 152	824	1 147	1 021	1 708	346	329
	IV	4 766	4 889	998	1 156	1 242	1 704	247	324
2010	I	4 507	5 204	1 006	1 236	1 253	1 717	216	337
	II	6 812	5 912	1 586	1 368	1 891	1 744	305	372
	III	6 423	6 799	1 424	1 502	1 998	1 770	436	423
	IV	8 152	7 554	1 679	1 606	2 106	1 789	493	480
2011*	I	7 180	7 967	1 943	1 666	2 346	1 800	408	526

Valmistuneet asunnot, kpl

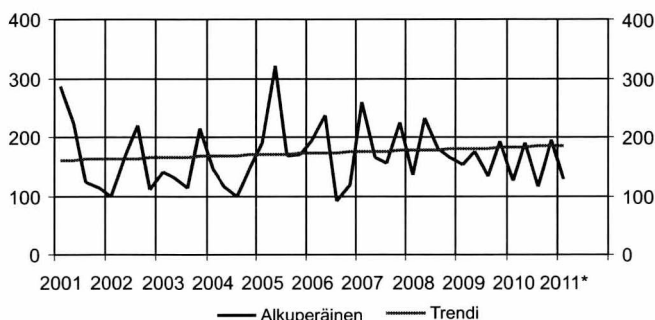
Tampereen seutukunta



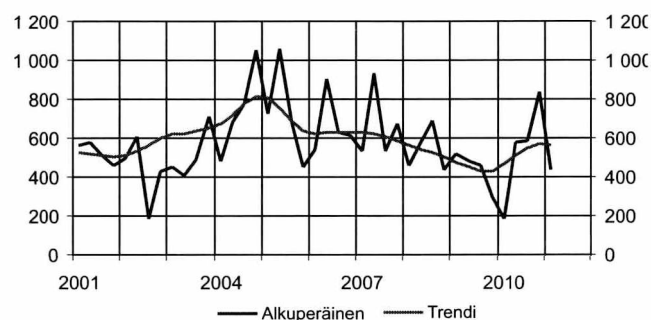
Jyväskylän seutukunta



Kuopion seutukunta



Oulun seutukunta



Asuntotuotanto kasvukeskuksissa, valmistuneet asunnot kpl

Vuosi	kk	Tampereen seutukunta		Jyväskylän seutukunta		Kuopion seutukunta		Oulun seutukunta	
		Alkuper.	Muutos %	Alkuper.	Muutos %	Alkuper.	Muutos %	Alkuper.	Muutos %
2001		3 320	13	1 355	-21	746	-8	2 115	-8
2002		3 258	-2	1 412	4	594	-20	1 720	-19
2003		2 526	-22	1 653	17	601	1	2 060	20
2004		3 248	29	1 457	-12	504	-16	2 990	45
2005		2 842	-13	1 464	0	849	68	2 925	-2
2006		3 167	11	1 598	9	640	-25	2 694	-8
2007		3 117	-2	1 476	-8	805	26	2 681	0
2008		2 763	-11	1 121	-24	714	-11	2 160	-19
2009		1 890	-32	754	-33	655	-8	1 753	-19
2010		2 410	28	1 239	64	626	-4	2 188	25
		<i>Trendi</i>		<i>Trendi</i>		<i>Trendi</i>		<i>Trendi</i>	
2006	I	518	737	366	366	194	173	544	622
	II	971	790	436	361	237	173	904	628
	III	893	825	330	355	91	174	629	632
	IV	785	793	466	349	118	175	617	632
2007	I	560	782	411	342	259	175	531	631
	II	1 042	797	480	333	166	176	937	624
	III	714	772	328	324	156	176	537	605
	IV	801	772	257	315	224	177	676	582
2008	I	660	755	270	305	136	178	460	559
	II	768	684	366	295	233	178	576	543
	III	646	657	197	284	180	179	686	528
	IV	689	603	288	273	165	180	438	504
2009	I	248	544	157	261	154	180	520	476
	II	813	547	286	250	175	181	479	450
	III	359	493	156	238	133	181	457	431
	IV	470	450	155	226	193	182	297	433
2010	I	340	479	139	213	126	183	184	464
	II	604	524	458	201	189	183	581	508
	III	517	640	468	188	115	184	585	549
	IV	949	785	174	174	196	185	838	570
2011*	I	739	833	293	161	129	185	438	565

Lähde: Tilastokeskus, Rakennus- ja asuntotuotanto

Lisätietoja: tilastokeskus.fi/til/ras

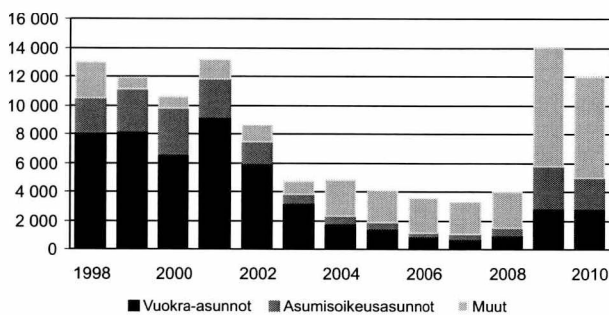
Yli 12 000 uutta ara-asuntoa rakenteille vuonna 2010

Vuonna 2010 aloitettiin yli 12 000 ARA-asunnon rakentaminen, mikä teki vuodesta kolmanneksi vilkkaimman ARA:n 2000-luvun asuntotuotannossa. Runsasta ARA-tuotantoa piti yllä valtion elvyttävän tukipolitiikan jatkuminen lähes vuoden 2009 tasolla niin korkotukilainoissa kuin investointiavustuksissa. Vuokra-asuntojen rakentamista erityisesti kasvukeskuksiin vauhditti rakennuttajien suosima välimalli, joka on ehdoiltaan lievempi kuin normaalit ARA-asunnot. Välimalli ei ole käytössä enää vuonna 2011.

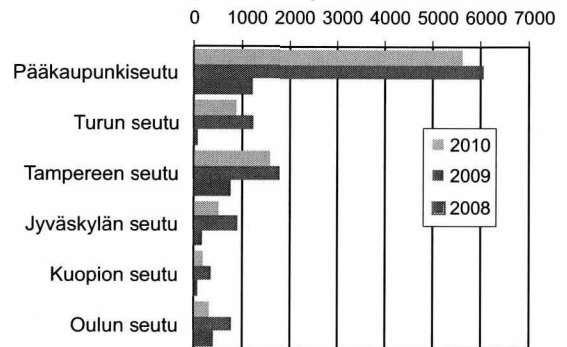
ARA-tuotanto painottui kasvukeskuksiin ja erityisryhmille

Kasvukeskuksissa aloitettiin yli 10.000 ARA-asunnon rakentaminen vuonna 2010, mikä on yli 85 prosenttia ARA:n kokonaistuotannosta. Pelkästään pääkaupunkiseudulle tulee lähes 6.000 uutta ARA-asuntoa alueen kroonista asuntopulaa helpottamaan. Seuraavaksi eniten ARA-tuotantoa aloitettiin Tampereen seudulle, 1.565 asuntoa ja Turun seudulle 876 asuntoa.

ARA-uudistuotanto, asunnot kpl



ARA-uudistuotanto, asunnot kpl



ARA-uudistuotanto, asunnot kpl

Vuosi	Arava-asunnot	Korkotukiasunnot	Yhteensä	Siitä:		
				Vuokra-asunnot	Asumisoikeusas.	Muut
1996	9 501	9 686	19 187	13 564	3 077	2 546
1997	11 627	8 719	20 346	13 066	4 167	3 113
1998	7 245	5 746	12 991	8 046	2 446	2 499
1999	6 593	5 290	11 883	8 211	2 940	732
2000	7 088	3 453	10 541	6 592	3 175	774
2001	8 115	5 012	13 127	9 176	2 638	1 313
2002	4 939	3 681	8 620	5 927	1 527	1 166
2003	3 207	2 709	5 916	3 211	638	883
2004	2 043	2 725	4 768	1 802	500	2 466
2005	1 196	2 869	4 065	1 466	415	2 184
2006	382	3 194	3 576	881	297	2 398
2007	191	3 110	3 301	708	333	2 260
2008	.. 1)	3 989	3 989	978	563	2 448
2009	0	14 075	14 065	2 876	2 897	8 292
2010	0	12 043	12 043	2 854	2 123	7 066

1) Arava-lainojen myöntäminen päättyi v. 2007

ARA-uudistuotanto kasvukeskuksissa, asunnot kpl

	2000	2001	2002	2003	2004	2005	2006	2007	2008	2009	2010
Koko maa	10 549	13 127	8 620	5 916	4 768	4 065	3 576	3 301	3 958	14 080	12 043
Pääkaupunkiseutu	3 089	4 458	3 048	2 363	1 927	1 443	716	939	1 189	6 061	5 598
Turun seutu	888	1 069	351	243	307	296	345	350	54	1 241	876
Tampereen seutu	1 750	1 805	855	757	374	346	399	505	731	1 774	1 565
Jyväskylän seutu	631	843	777	346	258	284	98	200	167	894	511
Kuopion seutu	325	274	225	60	102	18	48	23	64	363	190
Oulun seutu	781	848	710	810	438	426	416	109	380	789	332

Lähde: Asumisen rahoitus- ja kehittämiskeskus, ARA, Ara-tuotanto 2010

Lisätietoja: ara.fi

Tiedustelut: Hannu Ahola 020 490 101

Uusimmat suuret rakennuskohteet

Kunta	Luvan myöntökk	Omistajan nimi	Rakennustyyppi	Tilavuus, m ³	Aloitus kk
Tornio	201103	OUTOKUMPU CHROME OY	uusi Teollisuusrak.	231 300	
Espoo	201103	SRV TOIMITILAT OY	uusi Toimistorak.	146 268	
Kirkkonummi	201103	KOY TEOLLISUUS-PIKKALA	uusi Teollisuusrak.	127 312	
Helsinki	201103	S-ASUNNOT OY	uusi Asuinrak.	91 100	201104
Sodankylä	201103	KEVITSA MINING OY	uusi Liikenteenrak.	74 050	
Hämeenlinna	201102	NCC PROPERTY DEVELOPMENT OY	uusi Liikerak.	287 590	
Hämeenlinna	201102	CAN-PACK S.A.	uusi Teollisuusrak.	176 410	
Oulu	201102	OULUN SATAMA LIIKELAITOS	uusi Varastorak.	93 100	201104
Helsinki	201102	TECHNOPOLIS OYJ	uusi Toimistorak.	66 030	
Riihimäki	201102	EKOKEM OY AB	uusi Teollisuusrak.	54 660	201104
Seinäjäki	201102	SEINÄJOEN TEKNOLOGIAKESKUS OY	laaj. Opetusrak.	51 650	201105
Tampere	201101	TAMRO OYJ	laaj. Varastorak.	183 000	201104
Vantaa	201101	VANTAAN KAUPUNKI	uusi Varastorak.	154 900	201104
Espoo	201101	LUJATALO OY	uusi Toimistorak.	93 500	201104
Kempele	201101	KOY ZEPPELININ KULMATORI	laaj. Liikerak.	76 147	201102
Mikkeli	201101	KOY MIKKELIN MAAHERRANKATU 13	laaj. Liikerak.	61 585	
Vantaa	201101	YIT RAKENNUS OY	uusi Teollisuusrak.	59 000	201104
Lappeenranta	201101	ATMA TRADE OY	uusi Varastorak.	58 055	
Mäntsälä	201101	RUOKAKESKO OY	laaj. Liikerak.	56 900	
Helsinki	201101	HELSINGIN SEUDUN OPISKELIJA-ASUNTOSÄÄTIÖ	uusi Asuinrak.	55 990	201103
Turku	201012	RAUTAKESKO OY	uusi Liikerak.	129 027	
Helsinki	201012	KOY LÄKKISEPÄNTIE 21	uusi Toimistorak.	75 000	
Sodankylä	201012	KEVITSA MINING OY	uusi Teollisuusrak.	61 890	201012
Keminmaa	201012	OUTOKUMPU CHROME OY	uusi Varastorak.	53 300	
Kouvola	201011	KOY TERVASKANGAS	uusi Liikerak.	433 195	201101
Kotka	201011	OY KOTKA YACHT STORE LTD	uusi Liikenteenrak.	77 450	
Helsinki	201011	RAKENNUSOSAKE YHTIÖ HARTELA	uusi Liikerak.	72 000	
Espoo	201010	KOY TURUNVÄYLÄN KAUPPAKESKUS	laaj. Liikerak.	132 695	
Vaasa	201010	SVENSKA ÖSTERBOTTENS FÖRBUND FÖR UTBILDNING	laaj. Opetusrak.	109 650	
Vantaa	201010	KOY VANTAAN ALFA	uusi Liikerak.	95 800	201011
Hyvinkää	201010	KOY KALLIONOPPO	laaj. Teollisuusrak.	90 157	
Sodankylä	201010	KEVITSA MINING OY	uusi Teollisuusrak.	86 570	201011
Oulu	201010	KALEVA OY	uusi Teollisuusrak.	79 343	201010
Äänekoski	201010	RUOKAKESKO OY	uusi Liikerak.	74 990	201101
Espoo	201010	KOY QUARTETTO INTERMEZZO	uusi Toimistorak.	52 890	201103
Hämeenlinna	201009	KOY HÄMEENLINNAN MEGAHUB 2	laaj. Varastorak.	179 090	201009
Helsinki	201009	KOY VERKKO	uusi Liikerak.	107 000	201011
Tampere	201009	KOY UUSI PAINO	uusi Teollisuusrak.	103 600	201010
Espoo	201009	KOY SAFIIRI 1	uusi Toimistorak.	63 400	201009
Tampere	201008	KOY TAMPEREEN HATANPÄÄNVALTATIE 11	uusi Toimistorak.	72 800	
Helsinki	201007	PLANMECA OY	uusi Varastorak.	79 200	201008
Espoo	201007	KOY PIISPANSILTA	uusi Liikerak.	69 010	201101
Jyväskylä	201007	JYVÄSKYLÄN KAUPUNKI	uusi Opetusrak.	68 228	201007
Hämeenlinna	201006	ETOLA KIINTEISTÖT OY	uusi Varastorak.	241 820	201006
Jyväskylä	201006	LAURI VÄHÄLÄ OY	uusi Varastorak.	105 960	201006
Espoo	201006	KOY METSÄTAPIOLA	laaj. Toimistorak.	99 470	
Raahe	201006	NORDIC MINES OY	uusi Teollisuusrak.	73 490	201007
Pirkkala	201006	KESKINÄINEN TYÖELÄKEVAK. YHTIÖ VARMA	uusi Liikerak.	66 220	
Porvoo	201006	RAKENNUSOSAKE YHTIÖ HARTELA	laaj. Kokoontumisrak.	56 976	201009
Lappeenranta	201006	SAIMAAN AMMATTIKORKEAKOULU OY	uusi Opetusrak.	52 030	201008
Vantaa	201006	IKEA REAL ESTATE OY	laaj. Liikerak.	50 955	201008
Sodankylä	201005	KEVITSA MINING OY	uusi Teollisuusrak.	290 600	201006
Sodankylä	201005	KEVITSA MINING OY	uusi Teollisuusrak.	165 597	201006
Jyväskylä	201005	KOY JYVÄSKYLÄN SAARIJÄRVENTIE 50-52	uusi Liikerak.	164 500	201006
Oulu	201005	OULUN ENERGIA	uusi Teollisuusrak.	94 700	201008
Vantaa	201005	VANTAAN KAUPUNKI	uusi Varastorak.	85 680	201007
Seinäjäki	201005	EEPEE-KIINTEISTÖT OY	laaj. Liikerak.	56 100	201006
Vaasa	201004	VAASAN SAIRAANHOITOPUIRIN KY	laaj. Hoitoalan rak.	72 370	
Kuopio	201004	JUNTTAN OY	laaj. Liikerak.	58 785	
Savonlinna	201004	SCHAUMAN WOOD OY	laaj. Teollisuusrak.	50 600	201005

Verkkopalveluun lisätty vastaava luettelo suurimmista asuinrakennuskohteista
Taulukko 1.6 Uusimmat suuret asuinrakennuskohteet

Lähde: Väestörekisterikeskus, Väestötietojärjestelmä

Tiedustelut: Tommi Niemi (09) 22 9161

Port Payé
Finlande
126676
Itella Posti Oy

ECONOMY

Itella Green

Rakentaminen 2011
Byggandet
Construction

Myynti:

Tilastokeskus,
markkinointipalvelut
PL 2 C
00022 TILASTOKESKUS
Puh. (09) 1734 2011
Faksi (09) 1734 2500
myynti@tilastokeskus.fi
www.tilastokeskus.fi

Käyntiosoite:

Työpajankatu 13
00580 Helsinki

ISSN 1795–5165

= Suomen virallinen tilasto

ISSN 1796–2358 (pdf)

ISSN 1238–7142 (print)

Tuotenumero 3310 (print)

Tuotenumero 3311 (pdf)