

F13.3

Tilastokeskus
Statistikcentralen
Statistics Finland

- 2 -05- 2011
Rakentaminen 2011

Talonrakentamisen suhdanteet

Toukokuu 2011

TILASTOKIRJASTO



136 018 5796

Sisällys

Talonrakentamisen suhdanteet, toukokuu 2011.	3	Talonrakentamisen työllisyys.	13
Uudisrakentaminen	4	Maaliskuussa 17 200 työtöntä talonrakentajaa	
Rakennuslupien kuutiomäärä kasvoi lähes 18 prosenttia helmikuussa		Korjausrakentaminen.	14
Asuntotuotanto	5	Talonrakennusalan ammattirakentajien työtunnit vähenivät maaliskuussa	
Helmikuussa rakennuslupia yli 1 800 asunnon rakentamiseen		Uusimmat suuret rakennushankkeet	15
Uudisrakentamisen volyymi-indeksi	6		
Uudisrakentamisen volyymi kasvoi 20 prosenttia helmikuussa			
Myönnettyt rakennusluvut	8		
Rakennuskustannusindeksi	10		
Rakennuskustannukset nousivat maaliskuussa 3,2 prosenttia		Trendi kuvaa sarjan pitkän ajan suhdannevaihtelua. Kausitasoitettua sarjaa tuotetaan TRAMO/SEATS -menetelmällä.	
Rakennustarvikkeiden kauppa.	11	Julkaisussa *-merkityt tiedot ovat ennakkotietoja.	
Rakennustarvikkeiden myynti kasvoi maaliskuussa		Julkaisussa käytetty muutos% on laskettu edellisen vuoden vastaavasta ajankohdasta tai -jaksosta.	
Talonrakentamisen kuukausikuvaajat.	12		
Talonrakennusyriyten liikevaihto kasvoi marras-tammikuussa 18 prosenttia			

Rakentamisen ja asumisen verkkopalvelu
<http://www.tilastokeskus.fi/tup/rakas>

on päivitetty Talonrakentamisen verkkopalvelun osalta 29.4.2011

Julkaisu ilmestyy Rakentaminen aihealueessa

Lisätietoja:

Eetu Toivanen, Kaj Isaksson (09) 17 341
tai ko. sivun alalaidassa mainittu henkilö.

sähköposti: rakennus.suhdanne@tilastokeskus.fi

Kestotilauksena 110 euroa. Sisältää verkkopalvelun. Ilmestyy 11 kertaa vuodessa.

© 2011 Tilastokeskus

Julkaisun tiedot vapaasti lainattavissa. Lainattaessa mainittava ko. tiedon kohdalla ilmoitettu lähde.

ISSN 1238-7142 (print)
ISSN 1796-2358 (pdf)

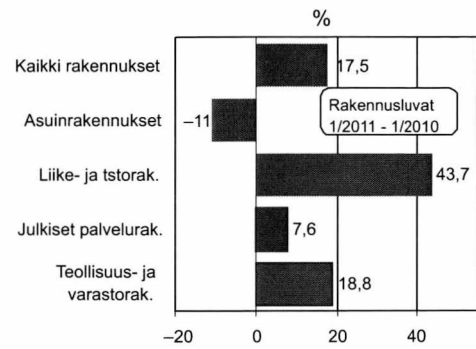
Talonrakentamisen suhdanteet maaliskuussa 2011

Rakennuslupien kuutiomäärä kasvoi

Helmikuu 2011

Kaikki rakennukset 17,5 %

Asuinrakennukset -11 %



Talonrakennusyritysten (TOL 41) liikevaihto kasvoi

Liikevaihto

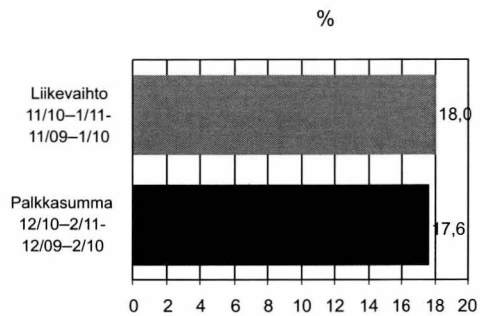
Tammikuussa +28,4 %

Marras-tammikuussa +18,0 %

Palkkasumma

Helmikuussa +15,5 %

Joulu-helmikuussa +17,6 %



Erikoistuneen rakentamisen (TOL 43) liikevaihto kasvoi

Liikevaihto

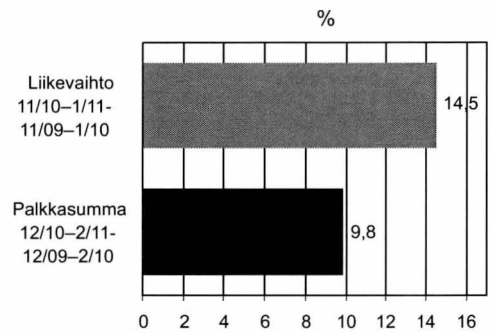
Tammikuussa +24,3 %

Marras-tammikuussa +14,5 %

Palkkasumma

Helmikuussa +10,0 %

Joulu-helmikuussa +9,8 %



Rakennuskustannukset nousivat maaliskuussa

Rakennuskustannusindeksi 2010=100

Maaliskuussa +3,2 %

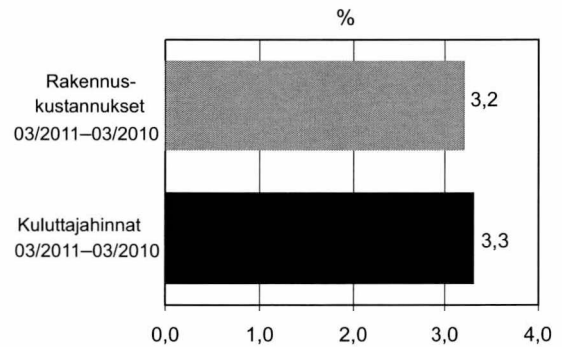
Helmikuusta maaliskuuhun 0,7 %

Inflaatio maaliskuussa 3,3 prosenttia

Kuluttajahintaindeksi 2010=100

Maaliskuussa +3,3 %

Helmikuusta maaliskuuhun +0,5%



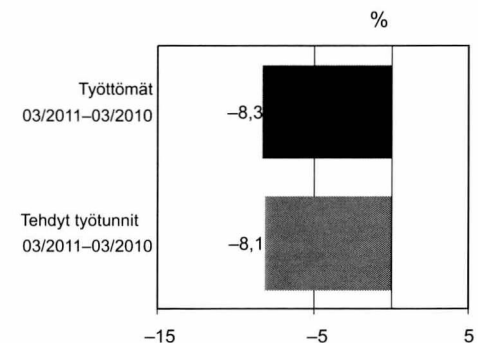
Talonrakennusalan työttömiä 17 200 maaliskuussa

Talonrakennusalan työttömät

Maaliskuussa -8,3 %

Talonrakennusalan tehdyt työtunnit

Maaliskuussa -8,1 %



Rakennuslupien kuutiomäärä kasvoi lähes 18 prosenttia helmikuussa

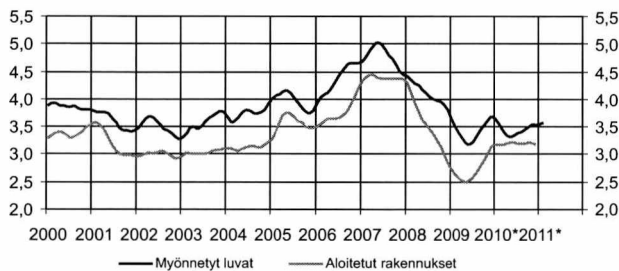
Vuoden 2011 helmikuussa rakennuslupia myönnettiin yhteensä noin kolmelle miljoonalle kuutiometrille, mikä on 17,5 prosenttia enemmän kuin vuosi sitten. Tiedot ilmenevät Tilastokeskuksen rakennus- ja asunto-tuotantotilaston ennakkotiedoista.

Asuinrakennusten lupakuutiot laskivat helmikuussa 11 prosenttia vuoden takaiseen verrattuna. Asuinkerrostalojen lupakuutiot laskivat lähes 33 prosenttia,

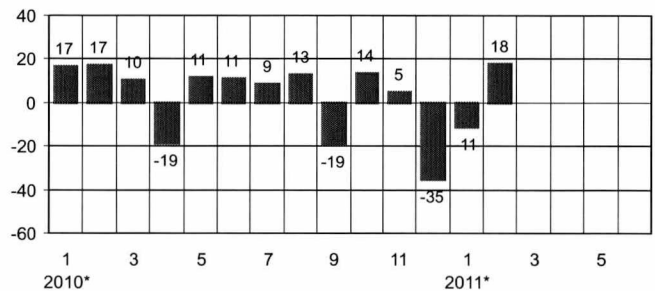
mutta rivi- ja ketjutalojen lupakuutiot kasvoivat 3,6 ja erillisten pientalojen lupakuutiot yli 14 prosenttia.

Julkisten palvelurakennusten lupakuutiot kasvoivat lähes 8 prosenttia ja liike- ja toimistorakennuksien lupakuutiot lähes 44 prosenttia. Teollisuus- ja varastorakennuksien lupakuutiot puolestaan kasvoivat noin 19 prosenttia vuoden 2010 helmikuuhun verrattuna.

Uudisrakentaminen, milj. m³, trendit



Myönnettyt rakennusluvut, koko maa, vuosimuutos %



Uudisrakentaminen, koko maa, milj. m³

Vuosi	kk	Myönnettyt rakennusluvut			Aloitettut rakennukset		
		milj. m ³	Trendi	vuosimuutos, % ¹⁾	milj. m ³	Trendi	vuosimuutos, %
2005		47,64		10	42,70		13
2006		52,48		10	43,25		1
2007		57,40		9	51,67		19
2008		50,55		-12	41,87		-19
2009		40,80		-19	30,83		-26
2010*		41,1		0,56	38,08		19
2009	1	2,27	3,65	-39	1,20	2,72	-63
	2	2,39	3,49	-34	1,70	2,65	-23
	3	3,53	3,39	-14	1,97	2,58	-33
	4	4,38	3,29	-24	2,77	2,51	-35
	5	4,26	3,19	-24	3,02	2,49	-41
	6	5,03	3,17	-24	3,60	2,52	-28
	7	1,96	3,23	-19	2,77	2,59	-20
	8	2,72	3,34	-24	2,88	2,68	-30
	9	4,34	3,45	-2	3,42	2,80	-8
	10	2,90	3,54	-18	2,95	2,92	-10
	11	3,14	3,63	-7	2,48	3,05	-8
	12	3,90	3,69	1	2,08	3,14	18
2010*	1	2,65	3,65	17	2,07	3,19	73
	2	2,79	3,55	17	1,69	3,18	-1
	3	3,88	3,43	10	1,96	3,17	-1
	4	3,55	3,34	-19	4,22	3,20	52
	5	4,75	3,32	11	4,94	3,22	64
	6	5,57	3,34	11	4,92	3,21	37
	7	2,13	3,38	9	2,74	3,19	-1
	8	3,05	3,40	13	3,95	3,19	37
	9	3,50	3,45	-19	3,77	3,20	11
	10	3,27	3,51	14	3,11	3,21	6
	11	3,43	3,54	5	3,08	3,20	24
	12	2,52	3,53	-35	1,64	3,17	-21
2011*	1	2,15	3,55	-11			
	2	2,98	3,58	18			

* Ennakolliset tiedot

1) Rakennuslupien ennakkollisen vuoden muutosprosentit on laskettu edellisen vuoden vastaavan tasoisesta ennakosta. Aloitusten kuukausiarvot julkaistaan neljännesvuosittain.

Lähde: Tilastokeskus, Myönnettyt rakennusluvut

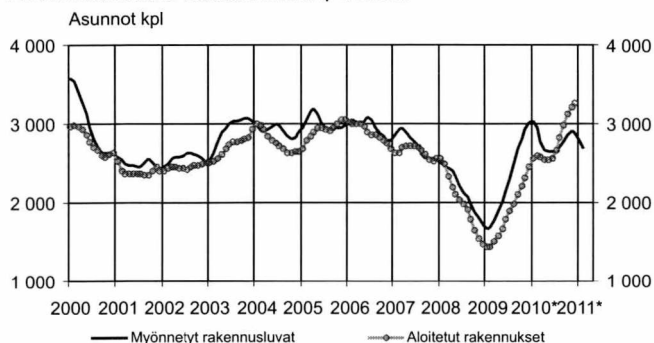
Lisätietoja: tilastokeskus.fi/til/ras

Helmikuussa rakennuslupia yli 1 800 asunnon rakentamiseen

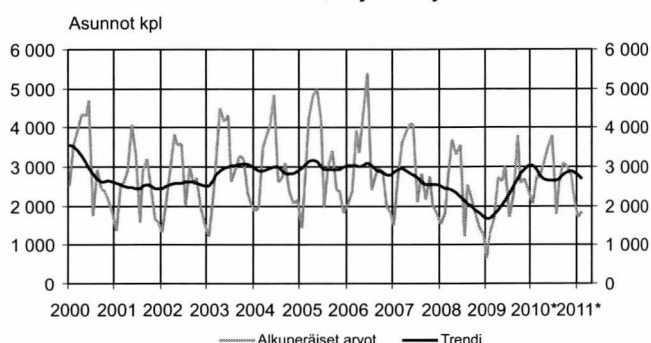
Vuoden 2011 helmikuussa myönnettiin rakennuslupa 1836 uudelle asunnolle, mikä on 25 prosenttia vähemmän kuin vuotta aiemmin. Rivi- ja ketjutaloihin rakennettavien asuntojen lupamäärä väheni 9 prosenttia ja

asuinkerrostaloihin rakennettavien asuntojen lupamäärä väheni lähes 40 prosenttia. Sen sijaan erillisiin pientaloihin rakennettavien asuntojen lupamäärä kasvoi lähes 10 prosenttia. Luvut on laskettu verraten vuoden 2010 vastaaviin ennakkollisiin lukuihin.

Asuntotuotanto kuukausittain, trendit



Asuntotuotanto kuukausittain, myönnetty rakennusluvat



Asuntotuotanto, koko maa

Vuosi	kk	Myönnetty rakennusluvat Asunnot, kpl			Aloitettut rakennukset Asunnot, kpl ¹⁾		
		Alkuper.	Trendi	vuosimuutos, % ²⁾	Alkuper.	Trendi	vuosimuutos, %
2005		37 135		6	34 275		6
2006		36 370		-2	33 997		-1
2007		33 609		-8	30 769		-9
2008		27 061		-19	23 476		-24
2009		27 513		2	23 040		-2
2010*		33 368		22			
2009	1	666	1 662	-57	722	1 442	-56
	2	1 325	1 691	-27	593	1 447	-53
	3	1 682	1 778	-37	1 277	1 505	-26
	4	2 719	1 890	-27	1 895	1 582	-31
	5	2 631	2 009	-20	2 205	1 673	-28
	6	3 033	2 141	-15	2 649	1 784	-10
	7	1 705	2 303	39	1 538	1 888	-3
	8	2 312	2 495	-10	2 454	1 989	-6
	9	3 798	2 680	73	2 699	2 102	8
	10	2 578	2 816	45	2 312	2 210	45
	11	2 681	2 930	86	2 533	2 322	142
	12	2 383	3 018	90	2 163	2 449	181
2010*	1	2042	3 040	207	1 532	2 558	113
	2	2753	2 948	108	1 919	2 596	221
	3	2714	2 778	61	1 909	2 571	54
	4	3074	2 670	13	3 754	2 550	95
	5	3490	2 648	33	3 838	2 543	75
	6	3793	2 643	26	3 578	2 567	36
	7	1775	2 652	4	1 885	2 664	21
	8	2569	2 694	11	3 914	2 816	51
	9	3117	2 776	-19	3 933	2 977	44
	10	2995	2 867	14	3 302	3 115	48
	11	2800	2 904	5	2 583	3 213	-5
	12	2246	2 875	-6	2 040	3 264	3
2011*	1	1 708	2 791	-13			
	2	1836	2 685	-25			

1) Aloitettujen asuntojen kuukausiarvot julkaistaan neljännesvuosittain

2) Ennakollisen vuoden muutosprosentit on laskettu edellisen vuoden vastaavaan ennakkoon verraten

Lähde: Tilastokeskus, Myönnetty rakennusluvat

Lisätietoja: tilastokeskus.fi/til/ras

Tiedustelut: Heli Suonio (09) 17 341

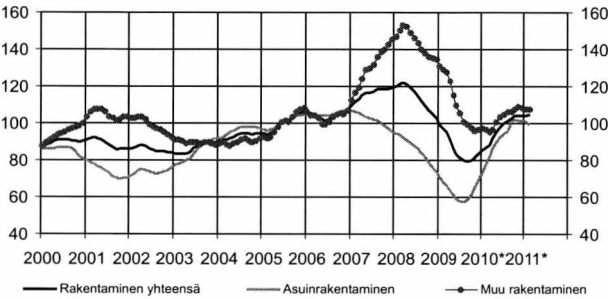
Uudisrakentamisen volyyymi kasvoi 20 prosenttia helmikuussa

Helmikuussa 2011 käynnissä olevan rakennustuotannon kiinteähintainen arvo eli volyyymi kasvoi 19,8 prosenttia vuoden takaiseen verrattuna. Asuinrakentamisen volyyymi lisääntyi eniten, 28,9 prosenttia.

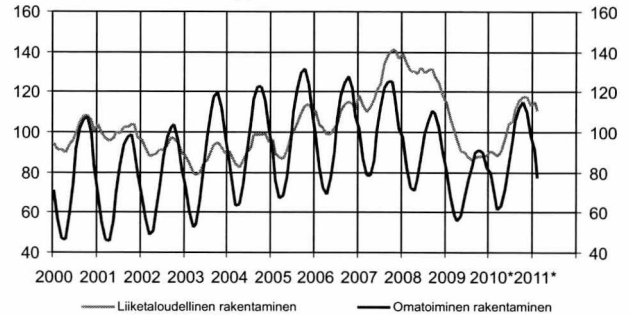
Asuinrakentamisessa erityisesti rivi- ja ketjutalojen rakentamisen volyyymi jatkoi edelleen voimakasta kasvuaan, ollen 48,4 prosenttia suurempi kuin helmikuus-

sa vuonna 2010. Myös asuinkerrostalojen ja erillisten pientalojen rakentamisen volyymit ovat edelleen reippaassa kasvussa, ollen 43,3 ja 20,0 prosenttia enemmän kuin vuotta aikaisemmin. Teollisuus- ja varastorakentamisen volyyymi kasvoi 22,2 prosenttia ja muun kuin asuinrakentamisen volyyymi 11,8 prosenttia vuoden takaisesta.

Uudisrakentamisen volyyymi-indeksi 2005=100, trendit



Uudisrakentamisen volyyymi-indeksi 2005=100



Uudisrakentamisen volyyymi-indeksi 2005=100

vuosi	kk	Kaikki rakennukset	Vuosi-muutos %	Asuin-rakennukset	Liike-rakennukset	Toimisto-rakennukset	Julkiset palvelu-rakennukset	Teollisuus-rakennukset	Varasto-rakennukset	Maatalous-rakennukset
2005		100,0	7,5	100,0	100,0	100,0	100,0	100,0	100,0	100,0
2006		103,9	3,9	104,6	112,7	114,8	93,1	112,8	80,6	99,9
2007		115,7	11,4	101,7	179,5	190,6	77,3	142,2	119,5	111,7
2008		113,4	-2,2	85,5	188,9	243,3	97,7	168,3	136,6	93,3
2009		85,7	-24,5	62,9	130,1	152,4	109,9	107,6	93,4	95,2
2010*		97,0	13,2	91,6	118,2	105,6	122,0	75,2	71,0	95,0
2009	1	100,0	-17,2	73,0	159,4	224,1	107,5	158,2	119,2	86,9
	2	90,0	-19,2	62,5	144,0	215,7	109,2	148,1	117,3	69,5
	3	82,3	-21,7	53,7	140,5	196,4	112,5	135,2	115,5	57,3
	4	78,4	-25,0	48,9	140,8	187,4	115,7	127,3	103,6	57,9
	5	76,6	-27,6	47,9	137,4	168,5	109,8	108,9	99,4	70,2
	6	80,5	-28,6	51,2	136,2	162,1	113,2	101,8	92,7	91,0
	7	82,6	-29,2	55,6	129,2	139,8	107,7	94,9	90,6	109,3
	8	84,8	-29,5	63,0	115,0	124,3	105,0	87,8	88,2	122,9
	9	88,5	-27,8	69,8	116,3	113,3	109,9	89,7	76,6	128,9
	10	89,6	-25,3	75,1	109,9	113,9	110,3	86,0	73,1	125,0
	11	88,6	-23,0	77,4	112,9	90,8	108,1	79,3	73,3	120,0
	12	86,0	-18,8	76,6	119,2	91,9	110,4	73,7	71,5	103,5
2010*	1	85,9	-14,1	77,2	117,4	89,9	116,9	70,1	77,3	93,2
	2	80,3	-10,8	72,3	114,2	100,2	113,7	68,0	72,9	71,6
	3	76,7	-6,8	69,8	109,5	99,7	112,4	62,0	67,9	59,9
	4	78,6	0,3	72,5	105,3	109,5	110,6	65,3	65,5	60,0
	5	85,8	12,0	77,9	115,9	114,9	120,7	67,9	56,2	63,5
	6	95,3	18,4	85,8	119,1	116,0	127,2	76,1	66,0	79,9
	7	101,4	22,8	92,9	122,2	100,2	122,7	76,7	67,0	100,2
	8	108,9	28,4	102,6	128	100,4	124	75,8	76	113,6
	9	114,2	29,0	112,6	123,0	105,3	126,4	81,2	72,1	124,3
	10	116,4	29,9	116,7	120,3	106,8	129,4	83,9	74,8	129,0
	11	114,4	29,1	113,4	123,8	112,9	136,2	87,1	78,3	129,6
	12	106,6	24,0	105,8	119,9	110,9	124,3	88,3	77,6	115,6
2011*	1	104,6	21,8	103,1	127,6	118,1	123,4	90,9	86,5	102,6
	2	96,2	19,8	93,2	127,7	113,7	119,7	87,4	81,1	85,4

Uudisrakentamisen volyyymi-indeksi 2005=100

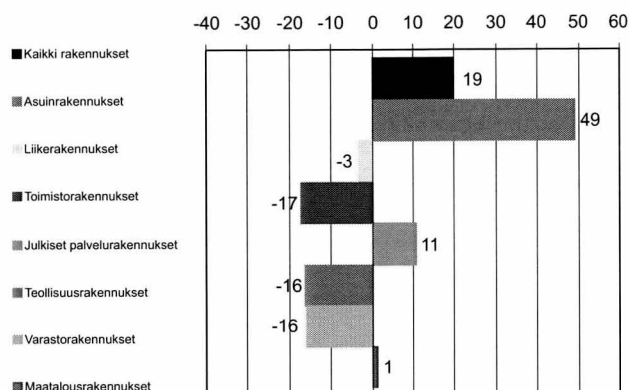
Uudisrakentamisen volyyymi-indeksi 2005=100 kuvaa Talonrakentamisen määrän kehitystä vuoden 2005 hintatasossa. Talonrakentamiseen sisältyvät uudisrakentaminen ja jo olemassa olevien rakennusten laajennukset. Korjausrakentaminen ja uudelleen rakentamiseen verrattavissa olevat muutokset eivät sisälly uudisrakentamisen volyyymi-indeksiin.

Volyyymi-indeksin avulla voidaan tarkastella rakennustyömaalla syntyvän uudisrakennustuotannon syntyvän arvon muutoksia kuukausittain. Uudisrakentaminen on tilastoissa jaettu talotyyppin ja pääasiallisen rakentajan mukaan. Liiketaloudellisessa rakentamisessa rakentajana on yleensä rakennusliike tai jokin muu ulkopuolinen ammattirakentaja. Omatoimisessa rakentamisessa vain osan tekee ammattirakentaja.

Vuoden 2010 lopulliset tiedot julkaistaan toukuussa 2011. Siihen saakka vuoden 2010 tiedot ovat ennakkollisia. Aina samalla kun tuoreimmat tiedot julkaistaan, korjataan aiempia ennakkotietoja.

Perusvuoden 2005 vaihdon yhteydessä uudistettiin rakennushankkeiden hinnoittelua sekä päivitettiin laskeutamenetelmä siten, että uudistettu indeksi kuvaa talonrakentamisen uudistuotannon määrää ja sen muutoksia mahdollisimman hyvin.

Uudisrakentamisen volyyymi-indeksi 2005=100, 12 kk:n liukuva muutos, helmikuu 2011, %



Uudisrakentamisen volyyymi-indeksi 2005=100

	Koko rakentaminen			Asuinrakentaminen			Muu rakentaminen		
	Yhteensä	Liiketaloudellinen rakentaminen	Omatoiminen rakentaminen	Yhteensä	Liiketaloudellinen rakentaminen	Omatoiminen rakentaminen	Yhteensä	Liiketaloudellinen rakentaminen	Omatoiminen rakentaminen
2005	100,0	100,0	100,0	100,0	100,0	100,0	100,0	100,0	100,0
2006	103,9	107,1	99,7	104,6	108,5	101,4	103,1	106,1	96,7
2007	115,7	125,6	103,0	101,7	104,5	99,3	130,7	140,6	109,8
2008	113,4	130,0	92,1	85,5	84,6	86,3	143,1	162,3	102,5
2009	85,7	93,7	75,3	62,9	60,2	65,2	110,0	117,6	93,8
2010*	97,0	103,4	88,9	91,6	98,5	85,9	102,8	106,8	94,4
2009									
1	100,0	114,7	81,0	73,0	68,1	77,0	128,8	147,9	88,3
2	90,0	106,8	68,4	62,5	61,6	63,3	119,4	139,0	77,6
3	82,3	100,6	58,7	53,7	55,0	52,7	112,8	133,2	69,6
4	78,4	96,1	55,6	48,9	51,2	47,1	109,9	128,1	71,2
5	76,6	90,8	58,3	47,9	50,3	46,0	107,3	119,7	80,8
6	80,5	90,2	68,0	51,2	50,8	51,6	111,8	118,4	97,9
7	82,6	87,2	76,6	55,6	51,8	58,7	111,5	112,5	109,2
8	84,8	85,9	83,4	63,0	58,0	67,1	108,2	105,8	113,2
9	88,5	87,3	90,1	69,8	62,2	76,0	108,5	105,1	115,7
10	89,6	88,3	91,2	75,1	68,5	80,6	105,1	102,5	110,6
11	88,6	87,8	89,7	77,4	71,6	82,3	100,6	99,4	103,1
12	86,0	88,5	82,6	76,6	73,1	79,5	96,0	99,5	88,4
2010*									
1	85,9	90,6	80,0	77,2	76,3	77,9	95,3	100,7	83,8
2	80,3	89,2	68,9	72,3	77,0	68,5	88,9	97,9	69,7
3	76,7	88,3	61,7	69,8	78,8	62,3	84,0	95,0	60,7
4	78,6	90,5	63,3	72,5	83,3	63,5	85,1	95,6	63,0
5	85,8	96,7	71,6	77,9	89,4	68,4	94,1	102,0	77,5
6	95,3	104,2	83,9	85,8	96,8	76,7	105,4	109,4	97,1
7	101,4	105,3	96,4	92,9	99,4	87,4	110,5	109,5	112,7
8	108,9	111,2	105,9	102,6	108,6	97,6	115,6	113,1	121,0
9	114,2	116,0	112,0	112,6	118,7	107,5	116,0	114,0	120,3
10	116,4	117,5	115,1	116,7	121,4	112,8	116,1	114,7	119,2
11	114,4	117,6	110,2	113,4	118,0	109,5	115,4	117,3	111,3
12	106,6	113,3	98,0	105,8	113,9	99,0	107,5	112,9	96,1
2011*									
1	104,6	115,1	91,2	103,1	116,1	92,4	106,2	114,4	89,0
2	96,2	110,7	77,5	93,2	110,5	78,9	99,4	110,8	75,1

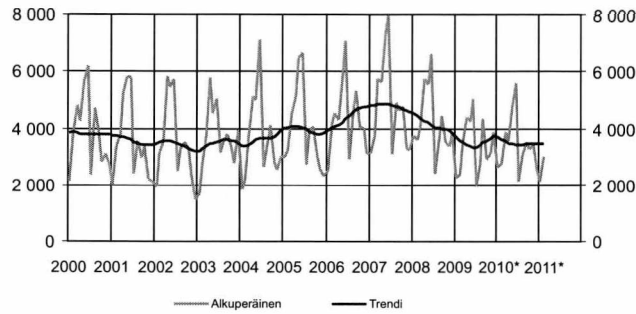
Lähde: Tilastokeskus, Uudisrakentamisen volyyymi-indeksi

Lisätietoja: tilastokeskus.fi/til/ras

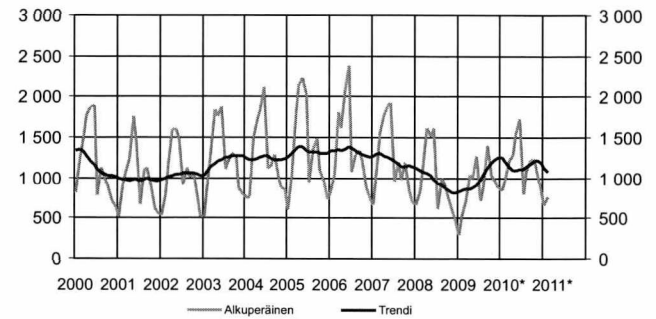
Tiedustelut: Merja Järvinen (09) 17 341

Myönnetyt rakennusluvut, 1 000 m³

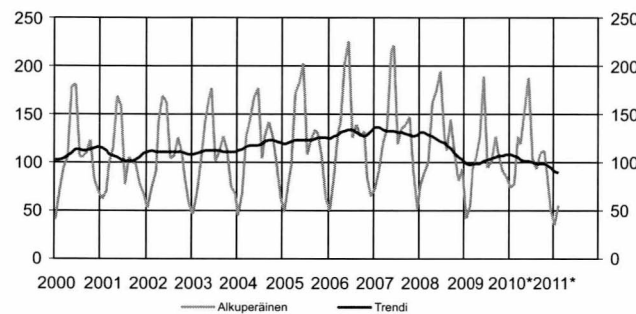
Kaikki rakennukset



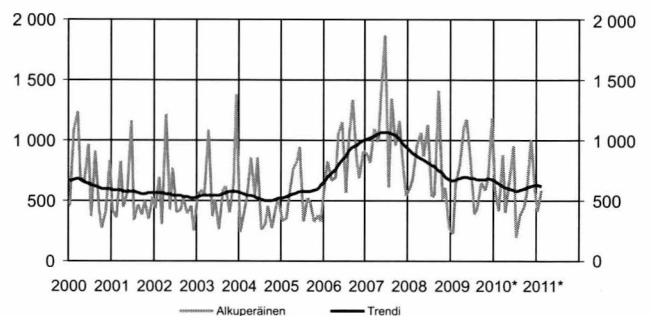
Asuinrakennukset



Vapaa-ajan asuinrakennukset



Liike- ja toimistorakennukset

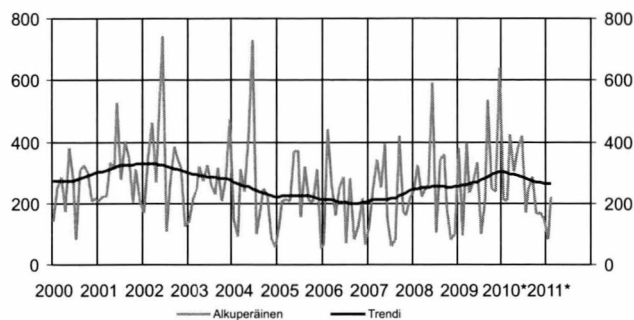


Myönnetyt rakennusluvut rakennustyyppin mukaan, 1 000m³

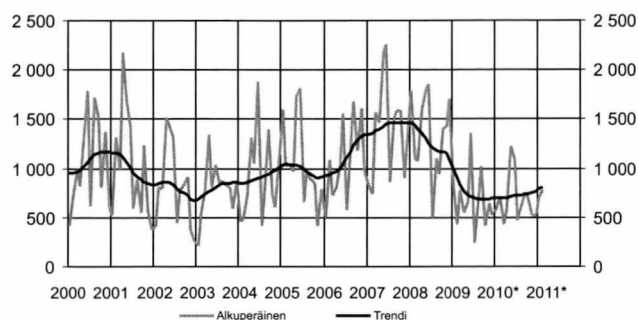
Vuosi	kk	Kaikki rakennukset		Asuinrakennukset		Vapaa-ajan as.rak.		Liike- ja toimistorak.	
		Alkuper.	Muutos %	Alkuper.	Muutos %	Alkuper.	Muutos %	Alkuper.	Muutos %
2005		47 642	10	16 372	9	1 447	4	6 129	8
2006		52 483	10	16 267	-1	1 506	4	10 384	69
2007		57 396	9	14 892	-9	1 536	2	12 534	21
2008		50 549	-12	11 741	-21	1 463	-5	9 187	-27
2009		40 804	-19	10 755	-8	1 221	-17	8 714	-5
2010*		41 100	1	13 866	29	1 298	6	7 096	-19
			<i>Trendi</i>		<i>Trendi</i>		<i>Trendi</i>		<i>Trendi</i>
2009	1	2 271	3 702	299	831	42	99	231	668
	2	2 386	3 568	524	847	56	98	645	677
	3	3 525	3 494	716	858	94	98	792	688
	4	4 378	3 438	1 038	866	106	98	1 105	696
	5	4 256	3 380	995	881	125	99	1 173	695
	6	5 032	3 344	1 267	919	189	101	830	688
	7	1 964	3 350	716	977	95	102	389	681
	8	2 716	3 408	901	1 051	101	104	433	677
	9	4 342	3 493	1 404	1 127	128	106	657	676
	10	2 897	3 574	1 027	1 183	109	107	589	678
	11	3 141	3 664	982	1 229	92	107	684	679
	12	3 895	3 728	886	1 263	85	108	1 186	673
2010*	1	2 650	3 708	855	1 256	75	108	594	658
	2	2 795	3 628	965	1 201	77	107	417	639
	3	3 879	3 539	1 212	1 135	127	105	878	621
	4	3 549	3 474	1 292	1 098	119	103	407	604
	5	4 746	3 448	1 550	1 093	153	102	676	594
	6	5 574	3 440	1 728	1 102	187	101	954	586
	7	2 132	3 434	797	1 115	104	100	190	581
	8	3 053	3 432	1 097	1 138	93	99	380	584
	9	3 501	3 447	1 231	1 174	109	98	446	596
	10	3 274	3 476	1 227	1 211	112	99	562	612
	11	3 430	3 474	1 059	1 217	91	98	1 007	625
	12	2 518	3 445	853	1 182	51	94	584	629
2011*	1	2 148	3 447	664	1 126	35	91	411	627
	2	2 983	3 475	761	1 081	56	90	585	623

Myönnettyt rakennusluvut, 1 000 m³

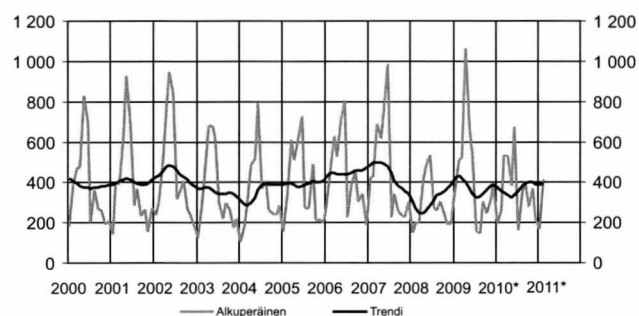
Julkiset palvelurakennukset



Teollisuus- ja varistorakennukset



Maatalousrakennukset

Myönnettyt rakennusluvut rakennustyyppiin mukaan, 1 000m³

Vuosi	kk	Julkiset palvelurakennukset		Teollisuus- ja varasto- rakennukset		Maatalousrakennukset	
		Alkuper.	Muutos %	Alkuper.	Muutos %	Alkuper.	Muutos %
2005		2 748	-2	12 755	17	4 616	11
2006		2 293	-17	12 981	2	5 322	15
2007		2 615	14	16 708	29	5 503	3
2008		3 063	18	16 309	-2	3 424	-38
2009		3 681	20	8 161	-50	5 227	53
2010*		3 123	-15	8 217	1	4 350	-17
			<i>Trendi</i>		<i>Trendi</i>		<i>Trendi</i>
2009	1	379	256	844	994	367	418
	2	94	259	435	901	509	430
	3	397	261	782	829	518	418
	4	236	264	555	771	1 062	397
	5	272	267	653	732	668	370
	6	335	270	1 364	709	543	340
	7	99	275	245	694	158	324
	8	207	281	675	691	148	327
	9	537	287	1 023	689	306	343
	10	247	293	418	685	246	365
	11	237	298	646	686	311	383
	12	642	301	521	693	391	387
2010*	1	212	301	577	700	194	373
	2	209	298	717	701	257	358
	3	424	296	431	696	534	350
	4	304	293	589	701	529	336
	5	378	289	1 221	714	380	325
	6	419	285	1 088	723	677	335
	7	169	282	466	728	161	357
	8	246	277	623	730	347	379
	9	284	273	751	734	407	395
	10	163	270	694	742	275	401
	11	167	267	527	751	370	397
	12	148	265	531	766	221	387
2011*	1	82	265	696	787	165	385
	2	222	266	784	800	416	393

Lähde: Tilastokeskus, Myönnettyt rakennusluvut

Lisätietoja: tilastokeskus.fi/til/ras

Rakennuskustannukset nousivat maaliskuussa 3,2 prosenttia

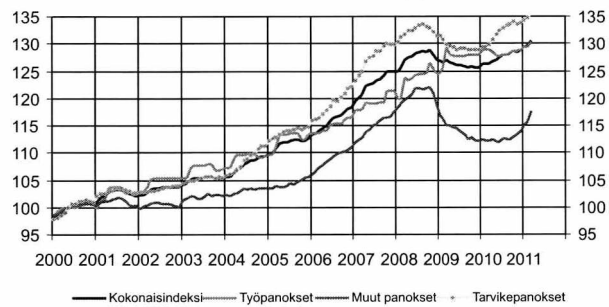
Rakennuskustannukset nousivat 3,2 prosenttia vuoden 2011 maaliskuussa edellisen vuoden maaliskuuhun verrattuna. Rakentamisen työkustannukset nousivat 1,1 prosenttia ja tarvikepanosten hinnat 3,7 prosenttia. Palveluiden hinnat nousivat 6,9 prosenttia.

Tarvikkeista kallistuivat eniten teräsbetoni, 13,4 prosenttia ja säätöjärjestelmät 11,3 prosenttia vuoden 2010 maaliskuusta. Hinnat laskivat eniten lattian päällysteissä, 9,4 prosenttia.

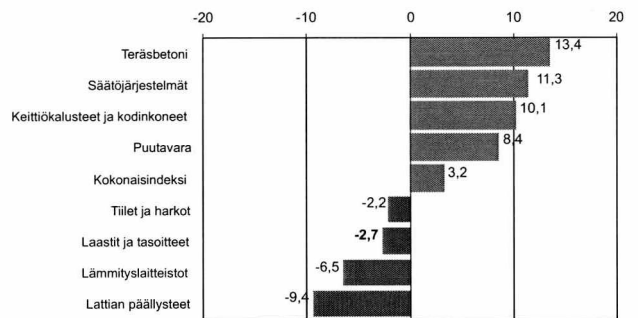
Helmikuusta maaliskuuhun rakennuskustannusten kokonaisindeksi nousi 0,7 prosenttia. Työpanosten hinnat nousivat 0,7 prosenttia, tarvikepanosten hinnat 0,5 prosenttia ja muiden panosten hinnat 1,4 prosenttia.

Rakennuskustannusindeksi julkaistiin 12.4.2011 uudella perusvuodella 2010. Tilaston tietosisältö on muuttunut uudistuksen yhteydessä. Keskeisten aikaisempien perusvuosien indeksisarjojen julkaisemista jatketaan. Tarvike- ja palvelunimikkeistöä on karkeistettu eikä palveluihin sisälly enää rahoitus- ja suunnittelukustannuksia.

Rakennuskustannusindeksi 2000=100, pisteluku



Vuoden aikana tapahtuneet suurimmat muutokset, %
03/2010–03/2011



Rakennuskustannusindeksi 2005=100

Vuosi	kk	Kokonaisindeksi Panokset					Talotyypit						
		Vuosi- muutos %	Työ- panokset	Vuosi- muutos %	Tarvike- panokset	Vuosi- muutos %	Muut panokset	Vuosi- muutos %	Asuin- kerrostalo	Asuin- pientalo	Toimisto- ja liikerak.	Teollisuus- ja varastorak.	
2005		100,0		100,0		100,0		100,0		100,0		100,0	
2006		103,8	3,8	102,2	2,2	104,5	4,5	104,6	4,6	103,7	104,3	103,4	103,9
2007		109,9	5,9	106,1	3,8	112,1	7,3	110,4	5,5	110,3	110,7	109,2	109,8
2008		114,2	3,9	109,9	3,6	116,3	3,7	115,8	4,9	114,5	114,3	113,7	114,3
2009		113,0	-1,1	113,3	3,1	113,8	-2,1	109,6	-5,4	113,0	112,4	112,3	112,6
2010		114,2	1,1	114,1	0,7	116,1	2,0	108,2	-1,3	115,2	114,0	113,8	114,2
2009	1	113,5	1,5	110,7	4,0	115,6	0,9	112,0	-1,3	113,5	113,0	113,0	114,3
	2	113,3	0,7	111,5	4,5	114,9	-0,5	111,7	-2,3	113,4	112,8	112,9	114,1
	3	113,8	0,0	114,9	4,6	114,1	-1,5	110,4	-4,0	114,0	113,8	113,2	114,3
	4	113,3	-0,7	113,8	3,9	113,9	-2,2	110,4	-4,3	113,6	113,6	112,7	113,8
	5	113,1	-1,2	113,5	3,1	113,8	-2,4	110,1	-5,3	113,0	113,0	112,7	113,6
	6	112,9	-1,7	113,4	2,7	113,4	-2,9	110,0	-6,0	113,0	112,8	112,6	113,0
	7	112,8	-1,9	113,4	2,7	113,5	-3,1	109,4	-6,7	113,1	112,9	112,6	112,9
	8	112,8	-2,1	113,4	2,4	113,6	-3,2	109,0	-6,8	113,0	112,7	112,6	112,9
	9	112,5	-2,2	113,7	2,6	113,2	-3,3	108,1	-7,6	112,8	112,3	112,3	112,7
	10	112,7	-2,5	113,8	1,2	113,3	-3,1	108,4	-7,6	113,0	112,5	112,3	112,9
	11	112,5	-1,8	113,8	2,2	113,2	-2,5	107,8	-7,2	113,0	112,4	112,2	112,6
	12	112,5	-1,0	113,8	2,9	113,3	-2,0	107,7	-5,5	113,0	112,4	112,3	112,6
2010	1	113,1	-0,4	114,5	3,4	113,7	-1,6	107,9	-3,7	113,5	112,8	112,9	113,2
	2	113,0	-0,2	114,5	2,7	113,7	-1,0	107,7	-3,5	113,6	112,8	112,9	113,1
	3	113,2	-0,5	114,5	-0,3	114,2	0,1	107,7	-2,5	113,9	112,9	113,1	113,3
	4	113,5	0,2	114,2	0,4	114,9	0,9	107,9	-2,3	114,3	113,1	113,3	113,7
	5	113,7	0,6	113,5	0,0	115,7	1,7	107,9	-2,0	114,8	113,5	113,4	113,7
	6	114,1	1,1	113,5	0,1	116,4	2,7	107,6	-2,2	115,2	113,9	113,6	114,1
	7	114,5	1,5	113,8	0,3	116,9	3,0	108,2	-1,1	115,7	114,5	114,0	114,5
	8	114,6	1,6	113,7	0,3	117,2	3,2	108,0	-0,9	115,8	114,5	114,1	114,6
	9	114,8	2,0	113,9	0,2	117,3	3,6	108,1	0,0	116,2	114,6	114,3	114,7
	10	115,2	2,2	114,3	0,4	117,8	3,9	108,4	0,0	116,5	115,2	114,6	115,1
	11	115,1	2,3	114,3	0,5	117,5	3,8	109,0	1,1	116,5	115,1	114,6	115,1
	12	115,4	2,6	114,6	0,7	117,7	3,9	109,7	1,9	116,7	115,3	115,0	115,4
2011	1	115,9	2,5	115,0	0,4	118,1	3,9	110,5	2,4	117,2	115,5	115,6	115,8
	2	116,2	2,8	115,0	0,4	118,4	4,1	111,3	3,3	117,6	115,9	115,9	116,0
	3	117,0	3,4	115,8	1,1	119,0	4,2	112,9	4,8	118,3	116,6	116,7	116,9

Lähde: Tilastokeskus, Rakennuskustannusindeksi

Lisätietoja: tilastokeskus.fi/til/rki

Tiedustelut: Sinikka Kanerva (09) 17 341

Rakennustarvikkeiden myynti kasvoi maaliskuussa

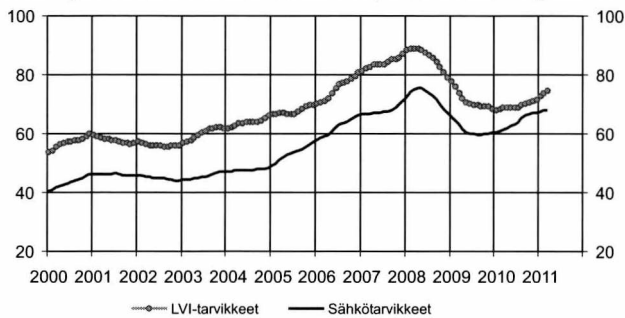
Maaliskuussa sähkötukkuhankintojen myynti kasvoi lähes 16 prosenttia vuotta aiemmasta. Myynnin arvo oli 68,9 miljoonaa euroa. Kolmen viimeisen kuukauden myynti on kasvanut lähes 15 prosenttia. Rakennuskustannusindeksin mukaan osaindeksi sähkötarvikkeet ilman talouskojeita on kallistunut jatkuvasti hieman. Maaliskuussa hinnat nousivat 2,7 prosenttia vuotta aiemmasta.

Myös LVI-alan tukkumyynti kasvoi maaliskuussa. Myynnin arvo oli 81,5 miljoonaa euroa, mikä on run-

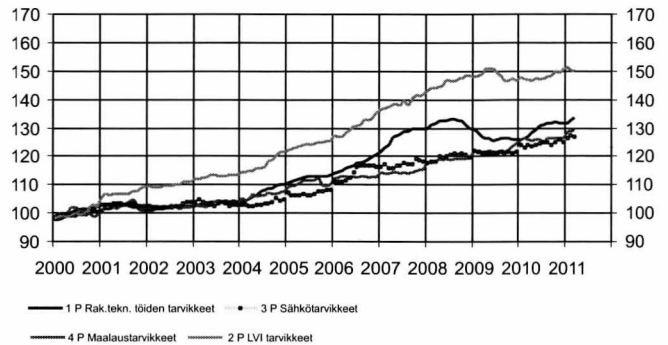
saat 16 prosenttia enemmän kuin maaliskuussa 2010. Rakennuskustannusindeksin mukaan osaindeksin LVI-tarvikkeet hinnat ovat olleet kasvussa vuoden 2010 syyskuusta lähtien. Maaliskuussa hinnat kasvoivat 1,8 prosenttia vuoden 2010 maaliskuusta.

Kaupan liikevaihtokuvaajan mukaan vähittäisrauta-kaupan liikevaihto kasvoi tammikuussa 15 prosenttia verrattuna vuoden 2010 tammikuuhun.

Sähkö- ja LVI-tarvikkeiden tukkukaupan trendit, milj. euroa



Indeksiehto-osaindeksit 2000=100



Sähkö- ja LVI-tarvikkeiden tukkukauppa ja tarvikkeiden hinnat

	Sähkötarvikkeiden tukkukauppa			LVI-tarvikkeiden tukkukauppa			Rakennuskustannusindeksi 2000=100, osaindeksit				
	alkuper. milj. euroa	trendi	vuosi-muutos %	alkuper. milj. euroa	trendi	vuosi-muutos %	Rakennus- teknisten töiden tarvikkeet	LVI-tarvikkeet	Sähkö-tarvikkeet ilman talouskojeita	Maalaus-tarvikkeet	
							1 P	2 P	3 P	4 P	
2009	1	57,4	65,9	-16,1	64,3	77,8	-19,2	129,7	148,1	122,1	121,7
	2	53,8	64,6	-16,5	66,4	76,0	-17,8	128,5	148,3	121,7	121,9
	3	60,1	63,2	-5,2	71,0	73,9	-6,1	127,1	149,1	121,0	121,4
	4	55,9	61,8	-28,1	66,8	72,0	-27,9	126,5	150,9	120,9	121,4
	5	59,1	60,7	-26,7	69,0	70,8	-25,6	126,2	150,8	121,3	122,2
	6	61,4	60,0	-17,5	74,7	70,2	-16,4	125,6	150,8	121,3	121,8
	7	54,4	59,8	-21,5	64,5	69,9	-21,6	126,1	149,2	121,2	121,7
	8	59,9	59,7	-18,9	71,5	69,6	-17,9	126,4	148,2	121,7	121,9
	9	73,9	59,7	-16,1	80,1	69,4	-19,8	126,3	146,5	120,9	121,7
	10	71,1	59,8	-18,2	82,6	69,5	-17,3	126,4	146,3	121,6	122,3
	11	66,6	60,1	-8,1	73,9	69,4	-8,4	125,9	147,3	121,3	123,5
	12	57,7	60,3	-3,3	62,7	68,7	-11,6	126,0	146,6	121,7	124,6
2010	1	50,6	60,4	-11,8	53,9	68,0	-16,2	126,0	148,1	123,8	126,0
	2	50,2	60,8	-6,6	57,9	68,2	-12,8	126,4	146,8	123,1	126,3
	3	59,6	61,4	-1,0	70,2	68,9	-1,1	126,9	147,1	123,8	125,7
	4	57,8	61,9	3,3	68,0	69,0	1,8	128,4	146,7	123,5	125,3
	5	63,7	62,5	7,8	69,0	68,7	0,0	129,5	147,3	124,1	125,7
	6	67,2	63,2	9,4	72,9	68,7	-2,4	130,6	147,2	124,5	125,8
	7	54,1	64,1	-0,4	62,4	69,1	-3,3	131,3	147,4	125,2	125,1
	8	71,4	65,2	19,3	91,2	69,6	27,6	131,6	148,0	124,9	126,4
	9	80,9	66,2	9,6	95,2	70,3	18,9	131,8	148,6	124,1	126,5
	10	79,1	66,8	11,2	89,5	70,8	8,4	132,1	149,8	125,0	126,2
	11	77,7	67,1	16,7	84,2	71,1	14,0	131,6	149,5	125,8	126,4
	12	63,6	67,2	10,2	66,6	71,8	6,2	131,7	150,9	125,2	126,5
2011	1	56,7	67,5	12,0	62,5	72,8	16,0	131,8	151,5	126,2	128,8
	2	58,4	67,9	16,4	66,3	73,9	14,5	132,5	150,4	127,3	128,8
	3	68,9	68,2	15,5	81,5	74,6	16,1	133,5	149,8	127,1	129,3

Sähkötarvikkeiden otoksessa mukana 14 yritystä, jotka edustavat yli 95 prosenttia Suomen sähkötukkuhankinnasta. Kuukausittain seurataan 45 tuoteryhmän myyntiä.

LVI-tarvikkeiden luvuissa on mukana neljän yrityksen tiedot. Ne kattavat 95 prosenttia LVI-tarvikkeiden tukkukaupan kokonaisymyynnistä.

Lähde: Sähköteknisen Kaupan Liitto ry ja Suomen Putkikauppiasyhdistys

Tiedustelut: Sähköteknisen Kaupan Liitto Raine Teräsvuori (09) 696 3700, www.stkliitto.fi
Putkikauppiasyhdistys, Olle Grönlund (09) 348 3400

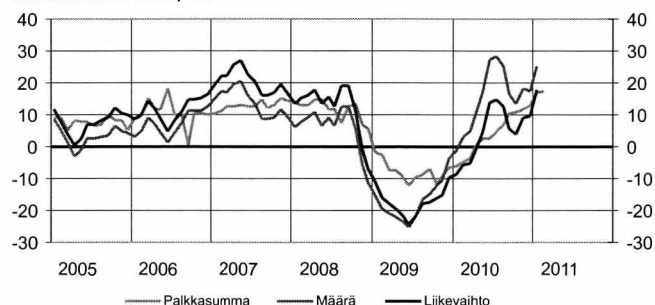
Talonrakennusyritysten liikevaihto kasvoi marras-tammikuussa 18 prosenttia

Talonrakennusyritysten liikevaihto kasvoi marras-tammikuussa 18,0 prosenttia vuotta aiemmasta. Erikoistuneen rakennustoiminnan yritysten liikevaihto kasvoi samalla ajanjaksolla 14,5 prosenttia. Tammikuussa talonrakennusyritysten liikevaihdossa kasvua oli 28 prosenttia ja erikoistuneen rakennustoiminnan liikevaihdossa 24 prosenttia vuoden takaisesta.

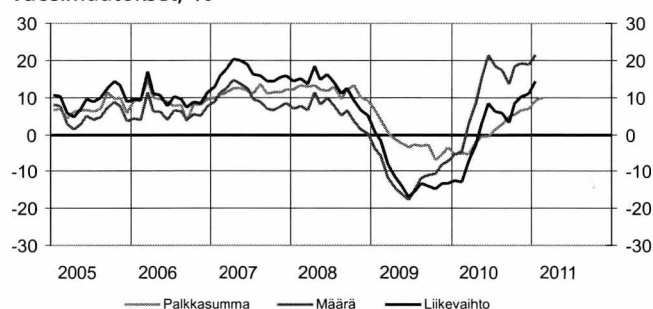
Talonrakennusyritysten myynnin määrä kasvoi marras-tammikuussa 25,2 prosenttia verrattuna vuodentakaiseen vastaavaan ajankohtaan. Erikoistuneen rakennustoiminnan yritysten myynnin määrän vastaava kasvu oli 21,6 prosenttia.

Molempien toimialojen yritysten maksamat palkkasummat ovat olleet myös kasvussa viime keväästä lähtien. Talonrakennusyritysten maksama palkkasumma kasvoi joului-helmikuussa 17,6 prosenttia vuoden takaisesta. Erikoistuneen rakennustoiminnan yritysten maksaman palkkasumman vastaava lukema oli 9,8 prosenttia kasvua.

Talonrakentamisen TOL 41 kuukausikuvaajien vuosimuutokset, %



Erikoistuneen rakentamisen TOL 43 kuukausikuvaajien vuosimuutokset, %



Talonrakentamisen kuukausikuvaajat TOL2008

	Liikevaihtoindeksi 2005=100				Palkkasummaindeksi 2005=100				Myynnin määräindeksi 2005=100				
	41 Talonrakentaminen		43 Erikoistunut rakennustoiminta		41 Talonrakentaminen		43 Erikoistunut rakennustoiminta		41 Talonrakentaminen		43 Erikoistunut rakennustoiminta		
	Alku-peräinen	Vuosi-muutos %	Alku-peräinen	Vuosi-muutos %	Alku-peräinen	Vuosi-muutos %	Alku-peräinen	Vuosi-muutos %	Alku-peräinen	Vuosi-muutos %	Alku-peräinen	Vuosi-muutos %	
2005	100,0		100,0		100,0		100,0		100,0		100,0		
2006	112,7	12,7	110,4	10,4	110,6	10,6	108,9	8,9	108,4	8,4	106,3	6,3	
2007	135,1	20,0	130,0	17,8	125,4	13,4	121,9	11,9	121,7	12,2	116,6	9,7	
2008	147,5	9,1	143,3	10,2	138,2	10,2	135,4	11,1	126,6	4,1	122,9	5,4	
2009	122,0	-17,3	124,3	-13,2	126,7	-8,4	132,1	-2,4	106,4	-16,0	108,4	-11,8	
2010	124,0	1,6	120,6	-3,0	129,7	2,4	130,9	-0,9	118,5	11,3	115,2	6,2	
2009	1	94,8	-11,1	97,8	0,7	108,0	-1,5	124,5	6,4	79,6	-15,0	82,1	-3,8
	2	101,6	-16,0	104,1	-1,7	118,9	-2,5	120,9	3,9	85,5	-19,5	87,7	-5,8
	3	114,1	-17,9	117,8	-8,0	114,5	-7,2	123,4	0,5	96,3	-21,1	99,5	-11,6
	4	111,4	-19,6	112,3	-11,5	125,4	-7,3	130,8	-1,3	94,4	-22,2	95,2	-14,4
	5	108,2	-21,6	114,3	-14,1	120,4	-9,7	123,6	-2,3	92,2	-23,6	97,4	-16,2
	6	129,4	-24,2	135,9	-16,8	154,3	-12,2	148,1	-3,4	111,4	-25,2	116,9	-17,8
	7	117,6	-21,8	124,4	-15,3	149,0	-9,7	156,4	-2,9	102,2	-21,7	108,1	-15,2
	8	150,0	-17,8	123,4	-13,3	117,2	-8,9	126,8	-3,0	131,8	-16,4	108,5	-11,9
	9	134,1	-17,3	136,6	-13,8	120,4	-7,0	127,0	-2,9	118,9	-14,7	121,1	-11,1
	10	134,3	-16,0	136,8	-14,7	133,3	-11,8	135,5	-7,1	120,2	-12,3	122,5	-10,7
	11	127,9	-15,1	132,9	-13,1	117,7	-9,3	121,6	-5,5	115,5	-10,3	120,1	-8,1
	12	141,1	-9,5	155,6	-13,1	140,8	-6,6	146,8	-3,4	128,5	-3,3	141,7	-7,2
2010	1	83,0	-8,5	82,9	-12,3	97,9	-5,9	108,5	-5,2	76,8	-1,2	76,8	-5,3
	2	96,3	-5,6	95,7	-12,9	113,8	-4,8	114,7	-5,0	90,0	3,3	89,4	-4,8
	3	114,4	-5,4	117,6	-7,4	117,6	-3,5	125,3	-5,5	107,6	5,0	110,6	2,8
	4	113,8	-0,8	111,8	-2,8	129,4	0,6	126,9	-2,2	108,0	10,6	106,1	8,4
	5	122,2	5,0	124,3	2,7	122,9	2,7	124,0	-0,4	116,9	17,5	119,0	14,9
	6	161,4	13,8	156,9	8,4	159,1	2,8	149,2	-0,6	155,3	27,6	151,0	21,5
	7	123,4	14,6	115,7	6,0	162,2	4,8	161,2	1,5	119,4	28,1	111,9	18,5
	8	162,7	12,7	133,1	5,7	129,3	7,1	132,1	2,6	157,7	25,2	128,9	17,5
	9	138,5	5,7	147,1	3,0	135,6	10,4	135,9	4,6	134,4	16,6	142,7	13,6
	10	133,3	3,9	149,4	8,2	146,2	10,8	142,9	5,5	129,3	13,6	144,9	18,3
	11	161,3	9,3	151,2	10,2	133,7	11,9	130,7	6,6	156,2	18,4	146,3	19,3
	12	147,4	9,6	171,2	10,9	163,4	13,1	158,7	7,0	142,7	17,6	165,8	18,9
2011	1	106,5	18,0	103,1	14,5	119,6	16,9	121,4	9,0	102,9	25,2	99,6	21,6
	2					131,4	17,6	126,3	9,8				

Vuosimuutos on alkuperäisen sarjan kolmen viimeisimmän kuukauden keskiarvon muutos edellisen vuoden vastaavasta ajanjaksosta. Tilastossa otettiin tammikuun 2009 tiedoista alkaen käyttöön uusi toimialaluokitus TOL2008 sekä uusi perusvuosi 2005=100

Lähde: Tilastokeskus, Rakentamisen kuukausikuvaajat Lisätietoja: tilastokeskus.fi/til/rlv Tiedustelut: Kirsi Ristola (09) 17 341

Maaliskuussa 17 200 työtöntä talonrakentajaa

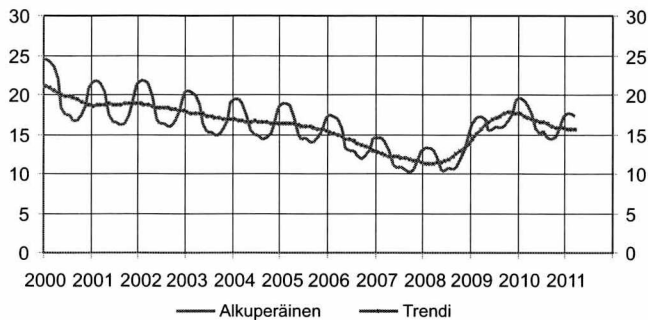
Talonrakentamisen toimialalla oli maaliskuussa 17 200 työtöntä työnhakijaa. Määrä on 8,3 prosenttia pienempi kuin vuotta aiemmin, jolloin työttömiä oli alalla 18 800 henkeä. Helmikuusta maaliskuuhun työttömien talonrakentajien määrä väheni lähes 400 hengellä.

Talonrakennusalan avointen työpaikkojen määrä helmikuussa oli 961, mikä on 6,2 prosenttia enemmän

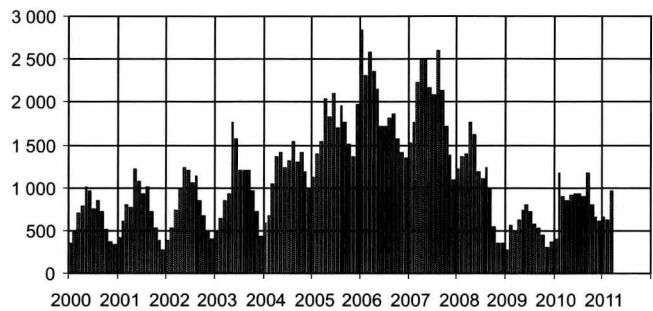
kuin vuotta aikaisemmin. Toimialan avointen työpaikkojen määrän vuosimuutos on helmikuuta 2011 lukuun ottamatta ollut positiivinen joulukuusta 2009 lähtien.

Tiedot talonrakennusalan työllisistä julkaistaan vain neljännesvuosittain.

Talonrakennusalan työttömät, 1 000 henkeä



Talonrakennusalan avoimet työpaikat



Talonrakennusalan työllisyys

	Työttömät (TEM)			Avoimet työpaikat (TEM)		
		1 000 henkeä	Trendi	Vuosimuutos %	kpl	Vuosimuutos %
2005	k.a.	16,1		-3	1 690	44
2006	k.a.	14,2		-12	1 972	17
2007	k.a.	12,0		-14	1 972	0
2008	k.a.	12,0		0	1 095	-44
2009	k.a.	16,7		39	536	-54
2009	1	16,4	14,4	24	279	-77
	2	17,0	15,0	29	567	-58
	3	17,3	15,6	33	495	-65
	4	17,0	16,1	41	618	-65
	5	15,5	16,5	49	730	-55
	6	15,6	16,8	51	798	-33
	7	15,9	17,1	49	722	-35
	8	15,8	17,3	49	585	-52
	9	16,0	17,6	48	522	-48
	10	16,8	17,8	42	451	-17
	11	17,6	17,8	34	302	-14
	12	19,3	17,7	26	367	6
2010	1	19,6	17,6	19	395	42
	2	19,3	17,3	13	1 174	107
	3	18,8	17,1	9	905	83
	4	17,6	16,9	4	845	37
	5	15,6	16,7	1	918	26
	6	15,1	16,6	-3	931	17
	7	15,4	16,5	-3	923	28
	8	14,6	16,3	-7	896	53
	9	14,4	16,1	-10	1 176	125
	10	14,7	15,9	-12	803	78
	11	15,6	15,8	-11	663	120
	12	17,3	15,7	-10	616	68
2011	1	17,7	15,6	-10	659	67
	2	17,6	15,6	-9	627	-47
	3	17,2	15,5	-8	961	6

Lähde: Tilastokeskus, Työvoimatutkimus, Työ- ja elinkeinoministeriö

Lisätietoja: Tilastokeskus.fi/til/tyti, tem.fi

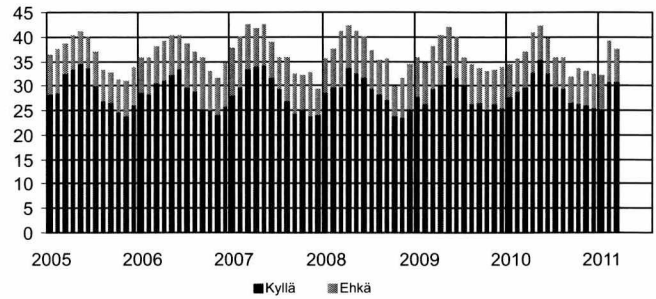
Tiedustelut: Tilastokeskus Kalle Sinivuori (09) 17 341 ja TEM, työnvälitystilasto 010 60 4001

Talonrakennusalan ammattirakentajien työtunnit vähenivät maaliskuussa

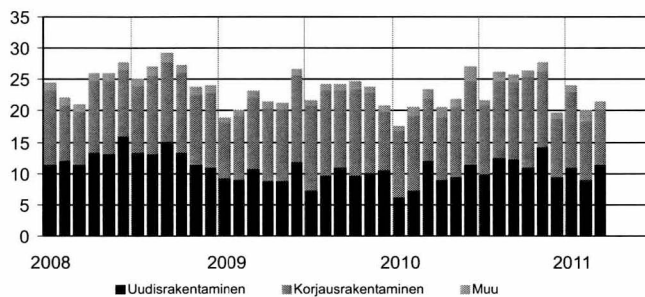
Ammattirakentajien työtunteja kertyi maaliskuussa 21,4 miljoonaa tuntia. Määrä on 8,2 prosenttia pienempi kuin vuoden 2010 maaliskuussa. Uudisrakentamisesta tehtyjä työtunteja oli 11,5 miljoonaa, mikä on 5,8 prosenttia vähemmän kuin vuotta aiemmin. Korjausrakentamisesta tehdyt työtunnit vähenivät 9,1 prosenttia vuotta aiemmasta ja niiden osuus kaikista talonrakentamisesta tehdyistä tunteista oli 41,6 prosenttia.

Korjausrakentamisesta tehdyistä 8,9 miljoonasta työtunnista 57,1 prosenttia kertyi asuinrakennusten korjaamisesta ja 42,9 prosenttia muiden rakennusten korjaustöistä.

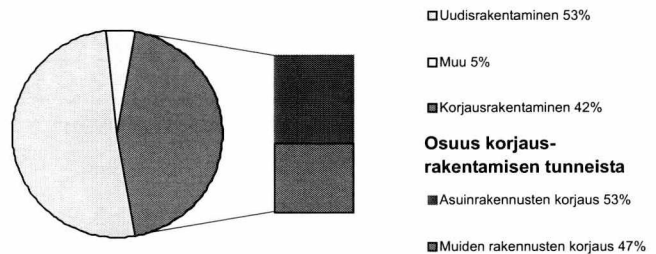
Kotitalouksien asunnon korjausaikomukset, prosenttia kotitalouksista



Talonrakennusalan ammattirakentajien työtuntijakauma, milj. tuntia, TOL 2008



Talonrakennusalan ammattirakentajien (TOL 2008) työtuntijakauma maaliskuussa 2011



Korjausrakentaminen

Vuosi	kk	Kotitalouksien asunnon korjausaikomukset				Talonrakennusalan ammattirakentajien työtunnit TOL 2008 ¹⁾				Korjausrakentamisen tuntien jaukuma, %	
		Prosenttia kotitalouksista				milj. tuntia				Asuinrakennusten korjaus	Muiden rakennusten korjaus
		Asunnon korjaus kyllä	Peruskorjaus ehkä	Asunnon korjaus kyllä	Peruskorjaus ehkä	Yhteensä	Uudisrakentaminen	Korjausrakentaminen	Muu		
2009	1	27,9	7,9	14,4	6,2	18,8	9,3	8,8	0,7	44,4	55,6
	2	26,4	8,3	15,5	8,4	20,1	9,1	10,2	0,8	59,4	40,6
	3	29,5	8,6	16,4	8,2	23,2	10,7	11,5	1,0	58,4	41,6
	4	30,5	9,7	18,7	7,3	21,3	8,8	11,8	0,7	57,4	42,6
	5	34,4	7,4	18,1	6,9	21,1	8,9	11,5	0,7	63,8	36,2
	6	31,9	8,1	16,3	7,2	26,6	11,9	13,9	0,8	58,5	41,5
	7	30,3	5,3	15,6	6,7	21,5	7,3	13,6	0,6	57,8	42,2
	8	26,5	7,7	16,0	6,8	24,1	9,7	13,6	0,8	60,9	39,1
	9	26,8	6,6	15,4	7,8	24,2	11,0	12,4	0,8	62,8	37,2
	10	25,4	7,4	15,5	6,1	24,7	9,8	13,8	1,1	64,9	35,1
	11	26,5	6,7	16,0	7,9	23,8	10,1	12,8	0,9	65,5	34,5
	12	25,5	8,2	16,7	6,2	20,7	10,6	9,3	0,8	59,0	41,0
2010	1	27,8	6,4	15,6	6,3	17,5	6,3	10,5	0,7	59,0	41,0
	2	29,0	6,4	15,7	7,1	20,5	7,4	11,8	1,3	68,3	31,7
	3	29,9	7,0	15,3	7,2	23,3	12,2	9,8	1,4	63,1	36,9
	4	33,0	7,8	17,4	7,1	20,5	9,1	9,9	1,6	63,1	36,9
	5	35,4	6,9	17,2	7,1	21,9	9,6	11,2	1,0	63,7	36,4
	6	32,5	7,1	16,1	6,3	27,0	11,5	13,3	2,1	69,2	30,8
	7	29,9	5,7	15,5	6,1	21,6	9,9	11,1	0,6	62,7	37,3
	8	29,6	6,1	17,3	7,0	26,1	12,6	12,3	1,2	52,9	47,1
	9	26,7	5,2	17,1	6,1	25,8	12,4	12,2	1,2	55,8	44,2
	10	26,5	7,0	16,5	8,1	26,3	11,0	14,5	0,8	62,2	37,8
	11	26,1	6,8	15,3	7,2	27,6	14,3	12,0	1,3	63,7	36,3
	12	25,6	6,7	15,6	7,7	19,7	9,4	9,4	0,9	62,9	37,2
2011	1	25,2	6,9	13,5	8,1	24,1	11,0	12,2	0,8	56,5	43,5
	2	30,8	8,2	17,9	6,8	20,0	9,1	9,3	1,6	52,8	47,3
	3	30,9	6,6	15,8	5,7	21,4	11,5	8,9	1,0	57,1	42,9

1) Tiedot perustuvat Työvoimatutkimukseen, jossa siirryttiin TOL 2008 luokitukseen vuoden 2009 alusta. Työtunnit sisältävät talonrakentamisen ja erikoistuneen rakentamisen tunnit.

Lähde: Tilastokeskus, Kuluttajabarometri ja Korjausrakentaminen

Tiedustelut: Tilastokeskus Pertti Kangassalo ja Mika Sirviö (09) 17 341

Uusimmat suuret rakennuskohteet

Kunta	Luvan myöntökk	Omistajan nimi		Rakennustyyppi	Tilavuus, m ³	Aloitus kk
Hämeenlinna	201102	NCC PROPERTY DEVELOPMENT OY	uusi	Liikerak.	287590	
Närpiö	201102	SIGG TOBIAS TOR JOHAN	uusi	Maatalousrak.	180385	
Hämeenlinna	201102	CAN-PACK S.A.	uusi	Teollisuusrak	176410	
Oulu	201102	OULUN SATAMA LIIKELAITOS	uusi	Varastorak.	93100	
Helsinki	201102	TECHNOPOLIS OYJ	uusi	Toimistorak.	66030	
Riihimäki	201102	EKOKEM OY AB	uusi	Teollisuusrak	54660	
Seinäjäki	201102	SEINÄJOEN TEKNOLOGIAKESKUS OY	laaj.	Opetusrak.	51650	
Tampere	201101	TAMRO OYJ	laaj.	Varastorak.	183000	
Vantaa	201101	VANTAAN KAUPUNKI	uusi	Varastorak.	154900	
Espoo	201101	LUJATALO OY	uusi	Toimistorak.	93500	
Kempele	201101	KOY ZEPPELININ KULMATORI	laaj.	Liikerak.	76147	201102
Vantaa	201101	YIT RAKENNUS OY	uusi	Teollisuusrak	59000	
Lappeenranta	201101	ATMA TRADE OY	uusi	Varastorak.	58055	
Helsinki	201101	HOAS	uusi	Asuinrak.	55990	
Turku	201012	RAUTAKESKO OY	uusi	Liikerak.	129027	
Helsinki	201012	KOY LÄKKISEPÄNTIE 21	uusi	Toimistorak.	75000	
Sodankylä	201012	KEVITSA MINING OY	uusi	Teollisuusrak	61890	201012
Keminmaa	201012	OUTOKUMPU CHROME OY	uusi	Varastorak.	53300	
Kouvola	201011	KOY TERVASKANGAS	uusi	Liikerak.	433195	201101
Espoo	201011	HSY	uusi	Teollisuusrak	121800	
Kotka	201011	OY KOTKA YACHT STORE LTD	uusi	Liikenteen rak.	77450	
Helsinki	201011	RAKENNUSOSAKEKEYHTIÖ HARTELA	uusi	Liikerak.	72000	
Espoo	201010	KOY TURUNVÄYLÄN KAUPPAKESKUS	laaj.	Liikerak.	132695	
Vaasa	201010	SVENSKA ÖSTERBOTTENS FÖRBUND FÖR UTBILDNING OCH KU	laaj.	Opetusrak.	109650	
Vantaa	201010	KOY VANTAAN ALFA	uusi	Liikerak.	95800	201011
Hyvinkää	201010	KOY KALLIONOPPO/HYVINKÄÄN KAUPUNKI	laaj.	Teollisuusrak	90157	
Sodankylä	201010	KEVITSA MINING OY	uusi	Teollisuusrak	86570	201011
Oulu	201010	KALEVA OY	uusi	Teollisuusrak	79343	201010
Äänekoski	201010	RUOKAKESKO OY	uusi	Liikerak.	74990	201101
Helsinki	201010	VENEÄJÄN FEDERAATIO	uusi	Asuinrak.	56900	
Espoo	201010	KOY QUARTETTO INTERMEZZO	uusi	Toimistorak.	52890	
Hämeenlinna	201009	KOY HÄMEENLINNAN MEGAHUB 2	laaj.	Varastorak.	179090	201009
Helsinki	201009	KOY VERKKO	uusi	Liikerak.	107000	201011
Tampere	201009	KOY UUSI PAINO	uusi	Teollisuusrak	103600	201010
Espoo	201009	KOY SAFIIRI 1	uusi	Toimistorak.	63400	201009
Tampere	201008	KOY TAMPEREEN HATANPÄÄNVALTATIE 11	uusi	Toimistorak.	72800	
Helsinki	201007	PLANMECA OY	uusi	Varastorak.	79200	201008
Espoo	201007	KOY PIISPANSILTA	uusi	Liikerak.	69010	201101
Jyväskylä	201007	JYVÄSKYLÄN KAUPUNKI	uusi	Opetusrak.	68228	201007
Hämeenlinna	201006	ETOLA KIINTEISTÖT OY	uusi	Varastorak.	241820	201006
Jyväskylä	201006	LAURI VÄHÄLÄ OY	uusi	Varastorak.	106060	201006
Espoo	201006	KOY METSÄTAPIOLA	laaj.	Toimistorak.	99470	
Raahe	201006	NORDIC MINES OY / AHMA INSINÖÖRIT	uusi	Teollisuusrak	73490	201007
Pirkkala	201006	KESKINÄINEN TYÖELÄKEVAKUUTUSYHTIÖ VARMA	uusi	Liikerak.	66220	
Porvoo	201006	RAKENNUSOSAKEKEYHTIÖ HARTELA	laaj.	Kokoontumisrak.	56976	201009
Lappeenranta	201006	SAIMAAN AMMATTIKORKEAKOULU OY	uusi	Opetusrak.	52030	201008
Vantaa	201006	IKEA REAL ESTATE OY	laaj.	Liikerak.	50955	201008
Sodankylä	201005	KEVITSA MINING OY	uusi	Teollisuusrak	290600	201006
Sodankylä	201005	KEVITSA MINING OY	uusi	Teollisuusrak	165597	201006
Jyväskylä	201005	KOY JYVÄSKYLÄN SAARIJÄRVENTIE 50-52	uusi	Liikerak.	164500	201006
Oulu	201005	LAANILAN VOIMA OY	uusi	Teollisuusrak	94700	201008
Vantaa	201005	VANTAAN KAUPUNKI	uusi	Varastorak.	85680	201007
Seinäjäki	201005	EEPEE-KIINTEISTÖT OY	laaj.	Liikerak.	56100	201006
Vaasa	201004	VAASAN SAIRAANHOITOPIIRIN KY	laaj.	Hoitoalan rak.	72370	
Kuopio	201004	JUNTTAN OY	laaj.	Liikerak.	58785	
Savonlinna	201004	SCHAUMAN WOOD OY	laaj.	Teollisuusrak	50600	201005
Lahti	201003	RUOKAKESKO OY	uusi	Liikerak.	295200	201005
Imatra	201003	IMATRAN KAUPUNKI	uusi	Kokoontumisrak.	76800	201007
Tampere	201003	TECHNOPOLIS OYJ	uusi	Hoitoalan rak.	69000	201005
Helsinki	201003	KOY HELSINGIN KATHY	uusi	Toimistorak.	60300	201004
Raasepori	201003	FASTIGHETSAGENTIEBOLAGET AXCELL	uusi	Opetusrak.	56720	201005

Lähde: Väestörekisterikeskus, Väestötietojärjestelmä

Tiedustelut: Väestörekisterikeskus Tommi Niemi (09) 22 9161

Port Payé
Finlande
126676
Itella Posti Oy

ECONOMY

Itella Green

Rakentaminen 2011
Byggbandet
Construction

Myynti:

Tilastokeskus,
markkinointipalvelut
PL 2 C
00022 TILASTOKESKUS
Puh. (09) 1734 2011
Faksi (09) 1734 2500
myynti@tilastokeskus.fi
www.tilastokeskus.fi

Käyntiosoite:

Työpajankatu 13
00580 Helsinki

ISSN 1795-5165
= Suomen virallinen tilasto
ISSN 1796-2358 (pdf)
ISSN 1238-7142 (print)

Tuotenumero 3310 (print)
Tuotenumero 3311 (pdf)