

FI 3.3

Talonrakentamisen suhdanteet

Huhtikuu 2011

Sisällys

Talonrakentamisen suhdanteet, huhtikuu 2011 3	Talonrakentamisen kuukausikuvaajat 12 <i>Talonrakennusyriyten liikevaihto kasvoi viimeisellä neljänneksellä lähes 10 prosenttia</i>
Uudisrakentaminen 4 <i>Rakennuslupien kuutiomäärä väheni yli 13 prosenttia tammikuussa</i>	Talonrakentamisen työllisyys 13 <i>Helmikuussa 17 600 työtöntä talonrakentajaa</i>
Asuntotuotanto 5 <i>Tammikuussa rakennuslupia lähes 1 600 asunnon rakentamiseen</i>	Korjausrakentaminen 14 <i>Talonrakennusalan ammattirakentajien työtunnit vähenivät helmikuussa</i>
Uudisrakentamisen volyymi-indeksi 6 <i>Uudisrakentamisen volyymi kasvoi 22 prosenttia tammikuussa</i>	Uusimmat suuret rakennushankkeet 15
Myönnetty rakennusluvut 8	
Rakennuskustannusindeksi 10 <i>Rakennuskustannukset nousivat helmikuussa 2,8 prosenttia</i>	Trendi kuvaa sarjan pitkän ajan suhdannevaihtelua. Kausitasoitettut sarjat tuotetaan TRAMO/SEATS -menetelmällä.
Rakennustarvikkeiden kauppa 11 <i>Rakennustarvikkeiden myynti kasvoi helmikuussa</i>	Julkaisussa *-merkityt tiedot ovat ennakkotietoja.

Julkaisussa käytetty muutos% on laskettu edellisen vuoden vastaavasta ajankohdasta tai -jaksosta.

Rakentamisen ja asumisen verkkopalvelu
<http://www.tilastokeskus.fi/tup/rakas>

on päivitetty Talonrakentamisen verkkopalvelun osalta 1.4.2011

Julkaisu ilmestyy Rakentaminen aihealueessa

Lisätietoja:

Merja Järvinen, Eetu Toivanen (09) 17 341
tai ko. sivun alalaidassa mainittu henkilö.

sähköposti: rakennus.suhdanne@tilastokeskus.fi

Kestotilauksena 110 euroa. Sisältää verkkopalvelun.
Ilmestyy 11 kertaa vuodessa.

© 2011 Tilastokeskus

Julkaisun tiedot vapaasti lainattavissa. Lainattaessa mainittava ko. tiedon kohdalla ilmoitettu lähde.

ISSN 1238-7142 (print)
ISSN 1796-2358 (pdf)

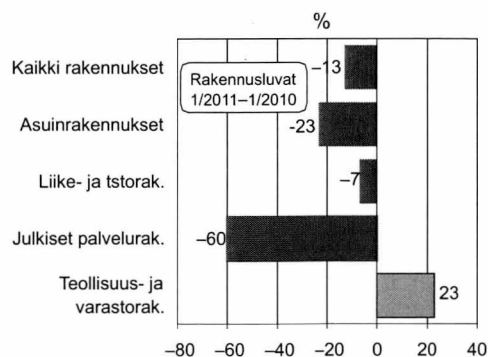
Talonrakentamisen suhdanteet huhtikuussa 2011

Rakennuslupien kuutiomäärä väheni

Tammikuu 2011

Kaikki rakennukset -13 %

Asuinrakennukset -23 %



Talonrakennusyritysten (TOL 41) liikevaihto kasvoi

Liikevaihto

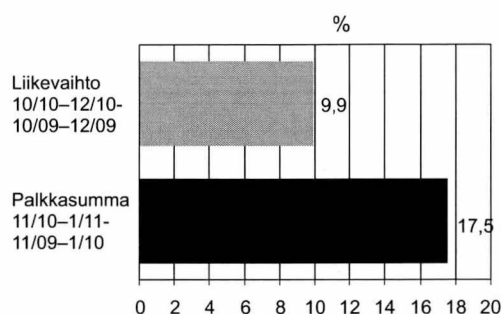
Joulukuussa +4,1 %

Loka-joulukuussa +9,9 %

Palkkasumma

Tammikuussa +23,2 %

Marras-tammikuussa +17,5 %



Erikoistuneen rakentamisen (TOL 43) liikevaihto kasvoi

Liikevaihto

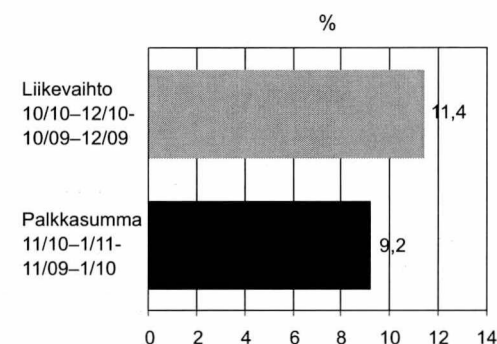
Joulukuussa +10,5 %

Syys-marraskuussa +11,6 %

Palkkasumma

Joulukuussa +7,9 %

Marras-tammikuussa +9,2 %



Rakennuskustannukset nousivat helmikuussa

Rakennuskustannusindeksi 2005=100

Helmikuussa +2,8 %

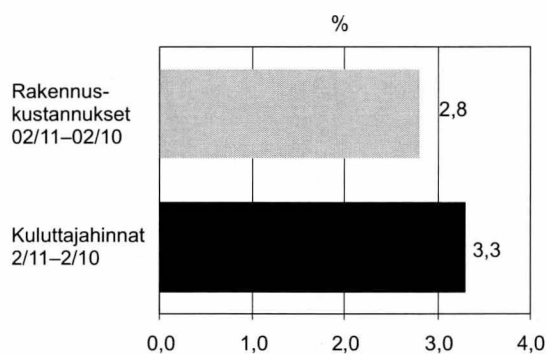
Tammikuusta helmikuuhun +0,3 %

Inflaatio helmikuussa 3,3 prosenttia

Kuluttajahintaindeksi 2005=100

Helmikuussa +3,3 %

Tammikuusta helmikuuhun +0,6 %



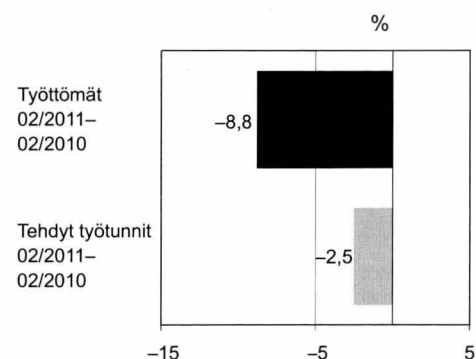
Talonrakennusalan työttömiä 17 600 helmikuussa

Talonrakennusalan (TOL 2002) työttömät

Helmikuussa -8,8 %

Talonrakennusalan (TOL 2008) tehdyt työtunnit

Helmikuussa -2,5 %



Rakennuslupien kuutiomäärä väheni yli 13 prosenttia tammikuussa

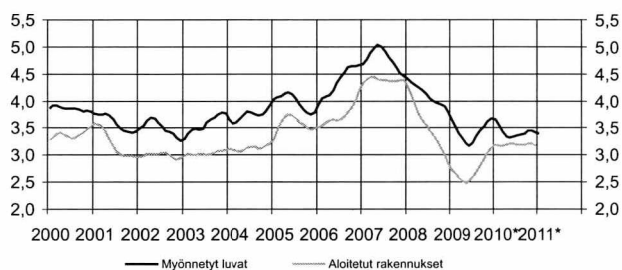
Vuoden 2011 tammikuussa rakennuslupia myönnettiin yhteensä 2 miljoonalle kuutiometrille, mikä on 13,4 prosenttia vähemmän kuin vuosi sitten. Tiedot ilmenevät Tilastokeskuksen rakennus- ja asuntotuotantotilaston ennakkotiedoista.

Asuinrakennusten lupakuutiot laskivat tammikuussa 22,6 prosenttia vuoden takaiseen verrattuna. Erillisten pientalojen lupakuutiot laskivat noin 24 prosenttia

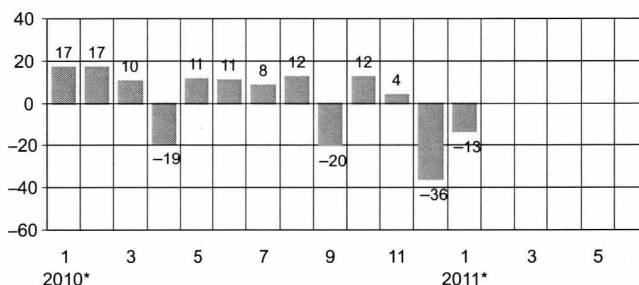
ja asuinkerrostalojen lähes 28 prosenttia. Rivi- ja ketjutalojen lupakuutiot kasvoivat lähes 34 prosenttia.

Julkisten palvelurakennusten lupakuutiot laskivat lähes 60 prosenttia ja liike- ja toimistorakennuksien yli 7 prosenttia. Teollisuus- ja varastorakennuksien lupakuutiot puolestaan kasvoivat lähes neljänneksellä vuoden 2010 tammikuuhun verrattuna.

Uudisrakentaminen, milj. m³, trendit



Myönnettyt rakennusluvut, koko maa, vuosimuutos %



Uudisrakentaminen, koko maa, milj. m³

Vuosi	kk	Myönnettyt rakennusluvut			Aloitettut rakennukset		
		milj. m ³	Trendi	vuosimuutos, % ¹⁾	milj. m ³	Trendi	vuosimuutos, % ¹⁾
2005		47,64		10	42,70		13
2006		52,48		10	43,25		1
2007		57,40		9	51,67		19
2008		50,55		-12	41,87		-19
2009		40,80		-19	30,83		-26
2010*		40,92		0,3	38,08		19
2009	1	2,27	3,65	-39	1,20	2,72	-63
	2	2,39	3,50	-34	1,70	2,65	-23
	3	3,53	3,40	-14	1,97	2,58	-33
	4	4,38	3,30	-24	2,77	2,51	-35
	5	4,26	3,20	-24	3,02	2,49	-41
	6	5,03	3,17	-24	3,60	2,52	-28
	7	1,96	3,24	-19	2,77	2,59	-20
	8	2,72	3,34	-24	2,88	2,68	-30
	9	4,34	3,44	-2	3,42	2,80	-8
	10	2,90	3,53	-18	2,95	2,92	-10
	11	3,14	3,63	-7	2,48	3,05	-8
	12	3,90	3,68	1	2,08	3,14	18
2010*	1	2,65	3,65	17	2,07	3,19	73
	2	2,79	3,56	17	1,69	3,18	-1
	3	3,88	3,44	10	1,96	3,17	-1
	4	3,55	3,35	-19	4,22	3,20	52
	5	4,74	3,32	11	4,94	3,22	64
	6	5,56	3,33	11	4,92	3,21	37
	7	2,12	3,36	8	2,74	3,19	-1
	8	3,05	3,37	12	3,95	3,19	37
	9	3,45	3,40	-20	3,77	3,20	11
	10	3,24	3,45	12	3,11	3,21	6
	11	3,39	3,46	4	3,08	3,20	24
	12	2,49	3,42	-36	1,64	3,17	-21
2011	1	2,05	3,41	-13			

* Ennakolliset tiedot

1) Rakennuslupien ennakkollisen vuoden muutosprosentit on laskettu edellisen vuoden vastaavan tasoisesta ennakosta.

Aloitusten kuukausiarvot julkaistaan neljännesvuosittain.

Lähde: Tilastokeskus, Myönnettyt rakennusluvut

Lisätietoja: tilastokeskus.fi/til/ras

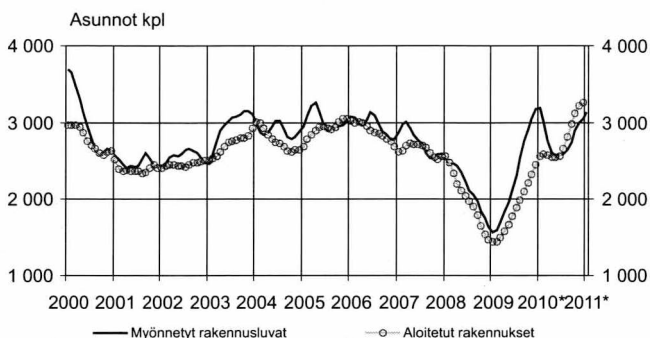
Tiedustelut: Heli Suonio (09) 17 341

Tammikuussa rakennuslupia lähes 1 600 asunnon rakentamiseen

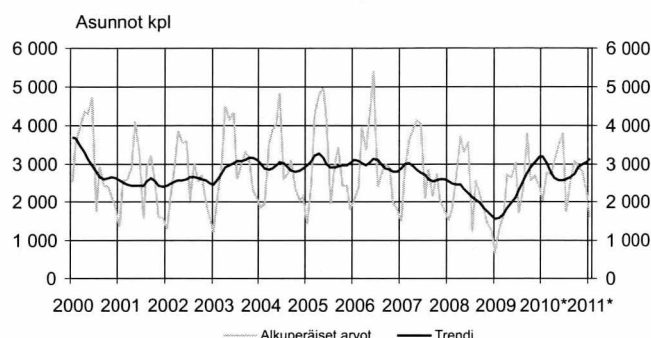
Vuoden 2011 tammikuussa myönnettiin rakennuslupa 1581 uudelle asunnolle, mikä on 23 prosenttia vähemmän kuin vuotta aiemmin. Erillisiin pientaloihin rakennettavien asuntojen lupamäärä väheni yli 27 prosenttia

ja asuinkerrostaloihin rakennettavien asuntojen lupamäärä väheni yli 15 prosenttia. Sen sijaan rivi- ja ketjutalojen lupamäärä kasvoi yli 4 prosenttia. Luvut on laskettu verraten vuoden 2010 vastaaviin ennakkollisiin lukuihin.

Asuntotuotanto kuukausittain, trendit



Asuntotuotanto kuukausittain, myönnettyt rakennusluvut



Asuntotuotanto, koko maa

Vuosi	kk	Myönnettyt rakennusluvut Asunnot, kpl			Aloitettut rakennukset Asunnot, kpl ¹⁾		
		Alkuper.	Trendi	vuosimuutos, % ²⁾	Alkuper.	Trendi	vuosimuutos, % ²⁾
2005		37 135		6	34 275		6
2006		36 370		-2	33 997		-1
2007		33 609		-8	30 769		-9
2008		27 061		-19	23 476		-24
2009		27 513		2	23 040		-2
2010*		33 207		21	34 187		48
2009	1	666	1 568	-57	722	1 442	-56
	2	1 325	1 593	-27	593	1 447	-53
	3	1 682	1 698	-37	1 277	1 505	-26
	4	2 719	1 834	-27	1 895	1 582	-31
	5	2 631	1 969	-20	2 205	1 673	-28
	6	3 033	2 117	-15	2 649	1 784	-10
	7	1 705	2 306	39	1 538	1 888	-3
	8	2 312	2 536	-10	2 454	1 989	-6
	9	3 798	2 755	73	2 699	2 102	8
	10	2 578	2 911	45	2 312	2 210	45
	11	2 681	3 051	86	2 533	2 322	142
	12	2 383	3 176	90	2 163	2 449	181
2010*	1	2 042	3 194	207	1 532	2 558	113
	2	2 752	3 025	108	1 919	2 596	221
	3	2 713	2 764	61	1 909	2 571	54
	4	3 072	2 610	13	3 754	2 550	95
	5	3 485	2 579	33	3 838	2 543	75
	6	3 786	2 577	26	3 578	2 567	36
	7	1 769	2 590	4	1 885	2 664	21
	8	2 566	2 640	11	3 914	2 816	51
	9	3 063	2 749	-19	3 933	2 977	44
	10	2 937	2 894	14	3 302	3 115	48
	11	2 793	2 999	5	2 583	3 213	-5
	12	2 229	3 054	-6	2 040	3 264	3
2011*	1	1 581	3 137	-19			

1) Aloitusten kuukausiarvot julkaistaan neljännesvuosittain

2) Ennakollisen vuoden muutosprosentit on laskettu edellisen vuoden vastaavaan ennakkoon verraten

Lähde: Tilastokeskus, Myönnettyt rakennusluvut

Lisätietoja: tilastokeskus.fi/til/ras

Tiedustelut: Heli Suonio (09) 17 341

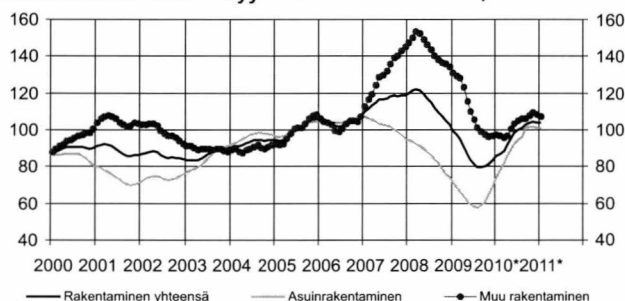
Uudisrakentamisen volyyymi kasvoi 22 prosenttia tammikuussa

Tammikuussa 2011 käynnissä olevan rakennustuotannon kiinteähintainen arvo eli volyyymi kasvoi 21,7 prosenttia vuoden takaiseen verrattuna. Asuinrakentamisen volyyymi lisääntyi eniten, 34,1 prosenttia.

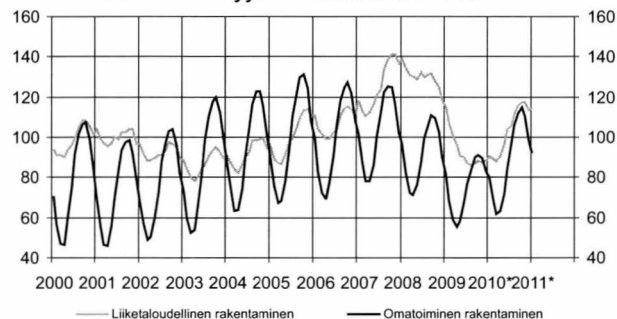
Asuinrakentamisessa erityisesti rivi- ja ketjutalojen rakentamisen volyyymi jatkoi edelleen voimakasta kasvuaan, ollen 54,3 prosenttia suurempi kuin tammikuus-

sa 2010. Myös asuinkerrostalojen ja erillisten pientalojen rakentamisen volyymit ovat edelleen reippaassa kasvussa. Teollisuus- ja varastorakentamisen volyyymi kasvoi 20,2 prosenttia ja muun kuin asuinrakentamisen volyyymi 10,8 prosenttia vuoden takaisesta.

Uudisrakentamisen volyyymi-indeksi 2005=100, trendit



Uudisrakentamisen volyyymi-indeksi 2005=100



Uudisrakentamisen volyyymi-indeksi 2005=100

vuosi	kk	Kaikki rakennukset	Vuosi-muutos %	Asuin-rakennukset	Liike-rakennukset	Toimisto-rakennukset	Julkiset palvelu-rakennukset	Teollisuus-rakennukset	Varasto-rakennukset	Maatalous-rakennukset
2005		100,0	7,5	100,0	100,0	100,0	100,0	100,0	100,0	100,0
2006		103,9	3,9	104,6	112,7	114,8	93,1	112,8	80,6	99,9
2007		115,7	11,4	101,7	179,5	190,6	77,3	142,2	119,5	111,7
2008		113,4	-2,2	85,5	188,9	243,3	97,7	168,3	136,6	93,3
2009		85,7	-24,5	62,9	130,1	152,4	109,9	107,6	93,4	95,2
2010*		97,0	13,2	91,6	118,2	105,6	122,0	75,2	71,0	95,0
2009	1	100,0	-17,2	73,0	159,4	224,1	107,5	158,2	119,2	86,9
	2	90,0	-19,2	62,5	144,0	215,7	109,2	148,1	117,3	69,5
	3	82,3	-21,7	53,7	140,5	196,4	112,5	135,2	115,5	57,3
	4	78,4	-25,0	48,9	140,8	187,4	115,7	127,3	103,6	57,9
	5	76,6	-27,6	47,9	137,4	168,5	109,8	108,9	99,4	70,2
	6	80,5	-28,6	51,2	136,2	162,1	113,2	101,8	92,7	91,0
	7	82,6	-29,2	55,6	129,2	139,8	107,7	94,9	90,6	109,3
	8	84,8	-29,5	63,0	115,0	124,3	105,0	87,8	88,2	122,9
	9	88,5	-27,8	69,8	116,3	113,3	109,9	89,7	76,6	128,9
	10	89,6	-25,3	75,1	109,9	113,9	110,3	86,0	73,1	125,0
	11	88,6	-23,0	77,4	112,9	90,8	108,1	79,3	73,3	120,0
	12	86,0	-18,8	76,6	119,2	91,9	110,4	73,7	71,5	103,5
2010*	1	85,9	-14,1	77,2	117,4	89,9	116,9	70,1	77,3	93,2
	2	80,3	-10,8	72,3	114,2	100,2	113,7	68,0	72,9	71,6
	3	76,7	-6,8	69,8	109,5	99,7	112,4	62,0	67,9	59,9
	4	78,6	0,3	72,5	105,3	109,5	110,6	65,3	65,5	60,0
	5	85,8	12,0	77,9	115,9	114,9	120,7	67,9	56,2	63,5
	6	95,3	18,4	85,8	119,1	116,0	127,2	76,1	66,0	79,9
	7	101,4	22,8	92,9	122,2	100,2	122,7	76,7	67,0	100,2
	8	108,9	28,4	102,6	128,0	100,4	124,0	75,8	76,0	113,6
	9	114,2	29,0	112,6	123,0	105,3	126,4	81,2	72,1	124,3
	10	116,4	29,9	116,7	120,3	106,8	129,4	83,9	74,8	129,0
	11	114,4	29,1	113,4	123,8	112,9	136,2	87,1	78,3	129,6
	12	106,6	24,0	105,8	119,9	110,9	124,3	88,3	77,6	115,6
2011*	1	104,5	21,7	103,5	127,9	111,5	124,2	91,7	79,1	103,3

Lähde: Tilastokeskus, Uudisrakentamisen volyyymi-indeksi

Lisätietoja: tilastokeskus.fi/til/ras

Tiedustelut: Merja Järvinen (09) 17 341

Uudisrakentamisen volyymi-indeksi 2005=100

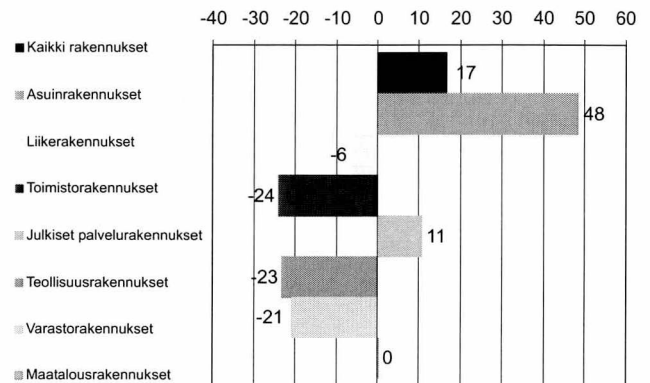
Uudisrakentamisen volyymi-indeksi 2005=100 kuvaa Talonrakentamisen määrän kehitystä vuoden 2005 hintatasossa. Talonrakentamiseen sisältyvät uudisrakentaminen ja jo olemassa olevien rakennusten laajennukset. Korjausrakentaminen ja uudelleen rakentamiseen verrattavissa olevat muutokset eivät sisälly uudisrakentamisen volyymi-indeksiin.

Volyymi-indeksin avulla voidaan tarkastella rakennustyömaalla syntyvän uudisrakennustuotannon syntyvän arvon muutoksia kuukausittain. Uudisrakentaminen on tilastoissa jaettu talotyypin ja pääasiallisen rakentajan mukaan. Liiketaloudellisessa rakentamisessa rakentajana on yleensä rakennusliike tai jokin muu ulkopuolinen ammattirakentaja. Omatoimisessa rakentamisessa vain osan tekee ammattirakentaja.

Vuoden 2009 lopulliset tiedot julkaistaan touku-kuussa 2010. Siihen saakka vuoden 2009 tiedot ovat ennakkollisia. Aina samalla kun tuoreimmat tiedot julkaistaan, korjataan aiempia ennakkotietoja.

Perusvuoden 2005 vaihdon yhteydessä uudistettiin rakennushankkeiden hinnoittelua sekä päivitettiin las-
kentamenetelmä siten, että uudistettu indeksi kuvaa talonrakentamisen uudistuotannon määrää ja sen muutoksia mahdollisimman hyvin.

Uudisrakentamisen volyymi-indeksi 2005=100,
12 kk:n liukuva muutos, tammikuu 2011, %



Uudisrakentamisen volyymi-indeksi 2005=100

	Koko rakentaminen			Asuinrakentaminen			Muu rakentaminen		
	Yhteensä	Liiketa- ludellinen rakentami- nen	Omatoimi- nen raken- taminen	Yhteensä	Liiketa- ludellinen rakentami- nen	Omatoimi- nen raken- taminen	Yhteensä	Liiketa- ludellinen rakentami- nen	Omatoimi- nen raken- taminen
2005	100,0	100,0	100,0	100,0	100,0	100,0	100,0	100,0	100,0
2006	103,9	107,1	99,7	104,6	108,5	101,4	103,1	106,1	96,7
2007	115,7	125,6	103,0	101,7	104,5	99,3	130,7	140,6	109,8
2008	113,4	130,0	92,1	85,5	84,6	86,3	143,1	162,3	102,5
2009	85,7	93,7	75,3	62,9	60,2	65,2	110,0	117,6	93,8
2010*	97,0	103,4	88,9	91,6	98,5	85,9	102,8	106,8	94,4
2009									
1	100,0	114,7	81,0	73,0	68,1	77,0	128,8	147,9	88,3
2	90,0	106,8	68,4	62,5	61,6	63,3	119,4	139,0	77,6
3	82,3	100,6	58,7	53,7	55,0	52,7	112,8	133,2	69,6
4	78,4	96,1	55,6	48,9	51,2	47,1	109,9	128,1	71,2
5	76,6	90,8	58,3	47,9	50,3	46,0	107,3	119,7	80,8
6	80,5	90,2	68,0	51,2	50,8	51,6	111,8	118,4	97,9
7	82,6	87,2	76,6	55,6	51,8	58,7	111,5	112,5	109,2
8	84,8	85,9	83,4	63,0	58,0	67,1	108,2	105,8	113,2
9	88,5	87,3	90,1	69,8	62,2	76,0	108,5	105,1	115,7
10	89,6	88,3	91,2	75,1	68,5	80,6	105,1	102,5	110,6
11	88,6	87,8	89,7	77,4	71,6	82,3	100,6	99,4	103,1
12	86,0	88,5	82,6	76,6	73,1	79,5	96,0	99,5	88,4
2010*									
1	85,9	90,6	80,0	77,2	76,3	77,9	95,3	100,7	83,8
2	80,3	89,2	68,9	72,3	77,0	68,5	88,9	97,9	69,7
3	76,7	88,3	61,7	69,8	78,8	62,3	84,0	95,0	60,7
4	78,6	90,5	63,3	72,5	83,3	63,5	85,1	95,6	63,0
5	85,8	96,7	71,6	77,9	89,4	68,4	94,1	102,0	77,5
6	95,3	104,2	83,9	85,8	96,8	76,7	105,4	109,4	97,1
7	101,4	105,3	96,4	92,9	99,4	87,4	110,5	109,5	112,7
8	108,9	111,2	105,9	102,6	108,6	97,6	115,6	113,1	121,0
9	114,2	116,0	112,0	112,6	118,7	107,5	116,0	114,0	120,3
10	116,4	117,5	115,1	116,7	121,4	112,8	116,1	114,7	119,2
11	114,4	117,6	110,2	113,4	118,0	109,5	115,4	117,3	111,3
12	106,6	113,3	98,0	105,8	113,9	99,0	107,5	112,9	96,1
2011*									
1	104,5	114,3	91,9	103,5	115,6	93,5	105,6	113,5	88,8

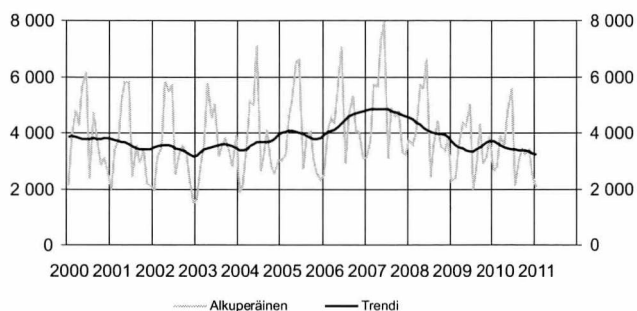
Lähde: Tilastokeskus, Uudisrakentamisen volyymi-indeksi

Lisätietoja: tilastokeskus.fi/til/ras

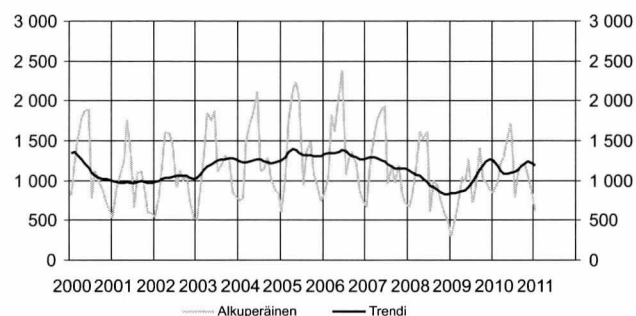
Tiedustelut: Merja Järvinen (09) 17 341

Myönnetyt rakennusluvut, 1 000 m³

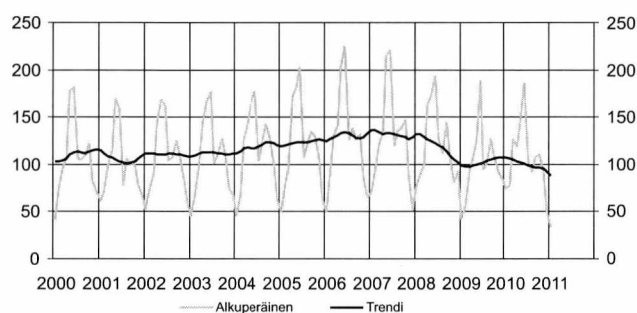
Kaikki rakennukset



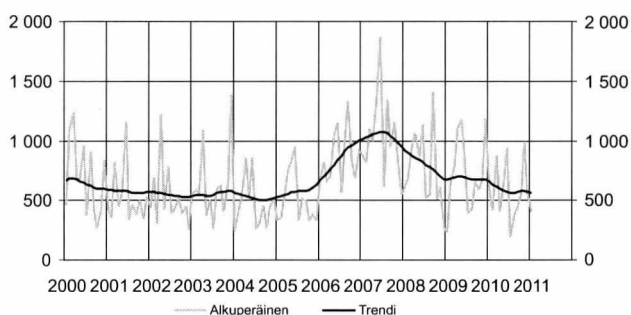
Asuinrakennukset



Vapaa-ajan asuinrakennukset



Liike- ja toimistorakennukset

Myönnetyt rakennusluvut rakennustyyppin mukaan, 1 000m³

Vuosi	kk	Kaikki rakennukset		Asuinrakennukset		Vapaa-ajan as.rak.		Liike- ja toimistorak.	
		Alkuper.	Muutos %	Alkuper.	Muutos %	Alkuper.	Muutos %	Alkuper.	Muutos %
2005		47 642	10	16 372	9	1 447	4	6 129	8
2006		52 483	10	16 267	-1	1 506	4	10 384	69
2007		57 396	9	14 892	-9	1 536	2	12 534	21
2008		50 549	-12	11 741	-21	1 463	-5	9 187	-27
2009		40 804	-19	10 755	-8	1 221	-17	8 714	-5
2010*		40 915	0,3	13 793	28	1 291	6	7 061	-19
			<i>Trendi</i>		<i>Trendi</i>		<i>Trendi</i>		<i>Trendi</i>
2009	1	2 271	3 706	299	834	42	99	231	671
	2	2 386	3 577	524	846	56	98	645	680
	3	3 525	3 503	716	854	94	98	792	691
	4	4 378	3 445	1 038	862	106	99	1 105	699
	5	4 256	3 385	995	879	125	99	1 173	697
	6	5 032	3 347	1 267	917	189	101	830	689
	7	1 964	3 350	716	978	95	102	389	682
	8	2 716	3 406	901	1 053	101	104	433	678
	9	4 342	3 489	1 404	1 132	128	106	657	676
	10	2 897	3 568	1 027	1 192	109	107	589	678
	11	3 141	3 657	982	1 239	92	107	684	678
	12	3 895	3 724	886	1 270	85	108	1 186	671
2010*	1	2 649	3 711	855	1 256	75	108	594	655
	2	2 791	3 635	964	1 192	77	107	417	635
	3	3 878	3 545	1 212	1 124	126	105	878	615
	4	3 547	3 474	1 290	1 088	119	103	407	597
	5	4 741	3 440	1 548	1 083	153	101	676	584
	6	5 560	3 422	1 724	1 094	187	101	947	573
	7	2 123	3 403	792	1 109	103	99	190	565
	8	3 050	3 384	1 096	1 135	92	98	380	563
	9	3 453	3 378	1 208	1 175	108	97	443	569
	10	3 239	3 380	1 207	1 218	111	97	562	578
	11	3 394	3 347	1 054	1 235	90	96	997	581
	12	2 489	3 279	844	1 215	50	92	570	575
2011*	1	2 047	3 231	623	1 187	34	88	397	562

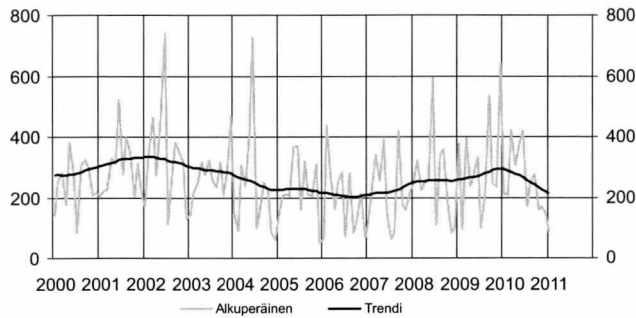
Lähde: Tilastokeskus, Myönnetyt rakennusluvut

Lisätietoja: tilastokeskus.fi/til/ras

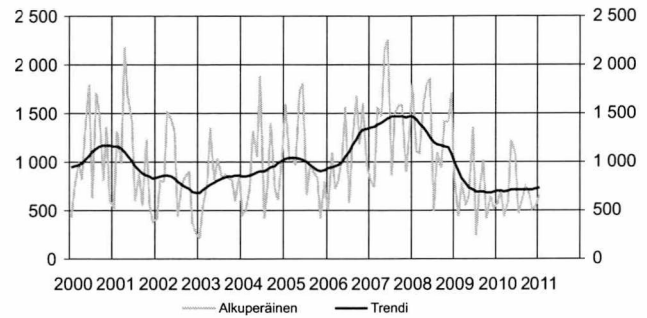
Tiedustelut: Merja Järvinen (09) 17 341

Myönnetyt rakennusluvut, 1 000 m³

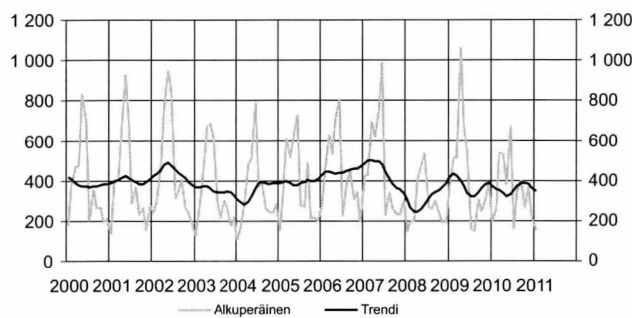
Julkiset palvelurakennukset



Teollisuus- ja varistorakennukset



Maatalusrakennukset

Myönnetyt rakennusluvut rakennustyyppin mukaan, 1 000m³

Vuosi	kk	Julkiset palvelurakennukset		Teollisuus- ja varasto- rakennukset		Maatalousrakennukset	
		Alkuper.	Muutos %	Alkuper.	Muutos %	Alkuper.	Muutos %
2005		2 748	-2	12 755	17	4 616	11
2006		2 293	-17	12 981	2	5 322	15
2007		2 615	14	16 708	29	5 503	3
2008		3 063	18	16 309	-2	3 424	-38
2009		3 681	20	8 161	-50	5 227	53
2010		3 113	-15	8 190	0,4	4 331	-17
		<i>Trendi</i>		<i>Trendi</i>		<i>Trendi</i>	
2009	1	379	259	844	995	367	421
	2	94	261	435	904	509	434
	3	397	263	782	833	518	423
	4	236	265	555	775	1 062	400
	5	272	268	653	736	668	371
	6	335	271	1 364	712	543	339
	7	99	275	245	696	158	322
	8	207	280	675	692	148	324
	9	537	285	1 023	689	306	341
	10	247	290	418	685	246	363
	11	237	293	646	686	311	383
	12	642	295	521	692	391	387
2010*	1	212	292	577	700	193	374
	2	209	288	716	701	256	360
	3	424	284	431	696	534	352
	4	304	278	589	699	529	336
	5	378	272	1 221	709	380	324
	6	419	265	1 088	715	677	333
	7	169	258	466	717	160	354
	8	246	250	623	715	347	375
	9	276	242	748	714	400	388
	10	161	234	691	715	267	390
	11	167	226	509	716	369	381
	12	147	219	529	721	220	362
2011*	1	84	213	664	730	152	347

Lähde: Tilastokeskus, Myönnetyt rakennusluvut

Lisätietoja: tilastokeskus.fi/til/ras

Tiedustelut: Merja Järvinen (09) 17 341

Rakennuskustannukset nousivat helmikuussa 2,8 prosenttia

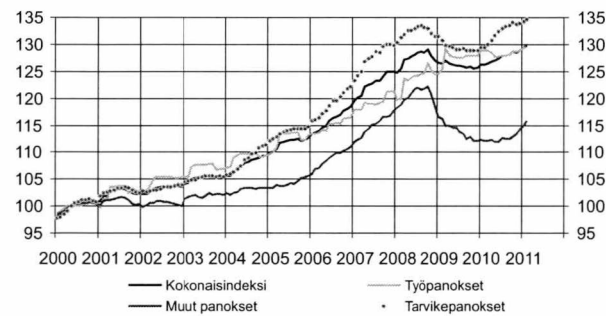
Vuoden 2011 helmikuussa rakennuskustannukset nousivat 2,8 prosenttia edellisen vuoden helmikuuhun verrattuna. Rakentamisen työpanokset nousivat 0,4 prosenttia ja tarvikepanosten hinnat 4,1 prosenttia. Muiden kustannusten hinnat nousivat 3,3 prosenttia.

Tarvikkeista kallistuivat eniten betoniteräs, 38 prosenttia ja sähköjohdot 26 prosenttia vuoden 2010 helmikuusta. Työmaan energia kallistui 18 prosenttia. Hinnat laskivat eniten ulkovarusteissa, 5 prosenttia,

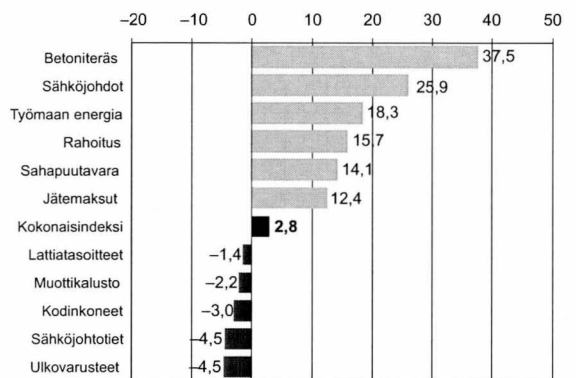
myös sähköjohdot halpenivat 5 prosenttia viime vuodesta. Kodinkoneiden hinnat laskivat 3 prosenttia vuoden takaisesta.

Tammikuusta helmikuuhun rakennuskustannusten kokonaisindeksi nousi 0,3 prosenttia. Työpanosten hinnat pysyivät ennallaan. Tarvikepanosten hinnat nousivat 0,3 prosenttia ja muiden panosten hinnat 0,8 prosenttia.

Rakennuskustannusindeksi 2000=100, pisteluku



Vuoden aikana tapahtuneet suurimmat muutokset, %
02/2010–02/2011



Rakennuskustannusindeksi 2005=100

Vuosi	kk	Kokonaisindeksi Panokset					Talotyyppit							
		Vuosi- muutos %	Työ- panokset	Vuosi- muutos %	Tarvike- panokset	Vuosi- muutos %	Muut panokset	Vuosi- muutos %	Asuin- kerrostalo	Asuin- pientalo	Toimisto- ja liikerak.	Teollisuus- ja varastorak.		
2005		100,0		100,0		100,0		100,0		100,0		100,0		100,0
2006		103,8	3,8	102,2	2,2	104,5	4,5	104,6	4,6	103,7	104,3	103,4		103,9
2007		109,9	5,9	106,1	3,8	112,1	7,3	110,4	5,5	110,3	110,7	109,2		109,8
2008		114,2	3,9	109,9	3,6	116,3	3,7	115,8	4,9	114,5	114,3	113,7		114,3
2009		113,0	-1,1	113,3	3,1	113,8	-2,1	109,6	-5,4	113,0	112,4	112,3		112,6
2010		114,2	1,1	114,1	0,7	116,1	2,0	108,2	-1,3	115,2	114,0	113,8		114,2
2009	1	113,5	1,5	110,7	4,0	115,6	0,9	112,0	-1,3	113,5	113,0	113,0		114,3
	2	113,3	0,7	111,5	4,5	114,9	-0,5	111,7	-2,3	113,4	112,8	112,9		114,1
	3	113,8	0,0	114,9	4,6	114,1	-1,5	110,4	-4,0	114,0	113,8	113,2		114,3
	4	113,3	-0,7	113,8	3,9	113,9	-2,2	110,4	-4,3	113,6	113,6	112,7		113,8
	5	113,1	-1,2	113,5	3,1	113,8	-2,4	110,1	-5,3	113,0	113,0	112,7		113,6
	6	112,9	-1,7	113,4	2,7	113,4	-2,9	110,0	-6,0	113,0	112,8	112,6		113,0
	7	112,8	-1,9	113,4	2,7	113,5	-3,1	109,4	-6,7	113,1	112,9	112,6		112,9
	8	112,8	-2,1	113,4	2,4	113,6	-3,2	109,0	-6,8	113,0	112,7	112,6		112,9
	9	112,5	-2,2	113,7	2,6	113,2	-3,3	108,1	-7,6	112,8	112,3	112,3		112,7
	10	112,7	-2,5	113,8	1,2	113,3	-3,1	108,4	-7,6	113,0	112,5	112,3		112,9
	11	112,5	-1,8	113,8	2,2	113,2	-2,5	107,8	-7,2	113,0	112,4	112,2		112,6
	12	112,5	-1,0	113,8	2,9	113,3	-2,0	107,7	-5,5	113,0	112,4	112,3		112,6
2010	1	113,1	-0,4	114,5	3,4	113,7	-1,6	107,9	-3,7	113,5	112,8	112,9		113,2
	2	113,0	-0,2	114,5	2,7	113,7	-1,0	107,7	-3,5	113,6	112,8	112,9		113,1
	3	113,2	-0,5	114,5	-0,3	114,2	0,1	107,7	-2,5	113,9	112,9	113,1		113,3
	4	113,5	0,2	114,2	0,4	114,9	0,9	107,9	-2,3	114,3	113,1	113,3		113,7
	5	113,7	0,6	113,5	0,0	115,7	1,7	107,9	-2,0	114,8	113,5	113,4		113,7
	6	114,1	1,1	113,5	0,1	116,4	2,7	107,6	-2,2	115,2	113,9	113,6		114,1
	7	114,5	1,5	113,8	0,3	116,9	3,0	108,2	-1,1	115,7	114,5	114,0		114,5
	8	114,6	1,6	113,7	0,3	117,2	3,2	108,0	-0,9	115,8	114,5	114,1		114,6
	9	114,8	2,0	113,9	0,2	117,3	3,6	108,1	0,0	116,2	114,6	114,3		114,7
	10	115,2	2,2	114,3	0,4	117,8	3,9	108,4	0,0	116,5	115,2	114,6		115,1
	11	115,1	2,3	114,3	0,5	117,5	3,8	109,0	1,1	116,5	115,1	114,6		115,1
	12	115,4	2,6	114,6	0,7	117,7	3,9	109,7	1,9	116,7	115,3	115,0		115,4
2011	1	115,9	2,5	115,0	0,4	118,1	3,9	110,5	2,4	117,2	115,5	115,6		115,8
	2	116,2	2,8	115,0	0,4	118,4	4,1	111,3	3,3	117,6	115,9	115,9		116,0

Lähde: Tilastokeskus, Rakennuskustannusindeksi

Lisätietoja: tilastokeskus.fi/til/rki

Tiedustelut: Sinikka Kanerva (09) 17 341

Rakennustarvikkeiden myynti kasvoi helmikuussa

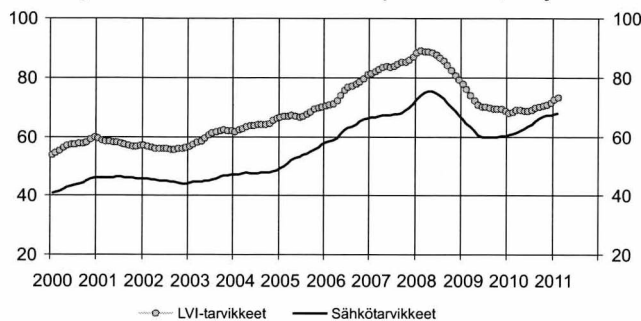
Helmikuussa sähkötukkuliikkeiden myynti kasvoi 16 prosenttia vuotta aiemmasta. Myynnin arvo oli 58,3 miljoonaa euroa. Kolmen viimeisen kuukauden myynti on kasvanut lähes 13 prosenttia. Rakennuskustannusindeksin mukaan osaindeksin sähkötarvikkeiden hinnat ilman talouskojeita ovat kallistuneet jatkuvasti hieman. Helmikuussa hinnat nousivat 3,4 prosenttia vuotta aiemmasta.

Myös LVI-alan tukkumyynti kasvoi helmikuussa. Myynnin arvo oli 66,3 miljoonaa euroa, mikä on run-

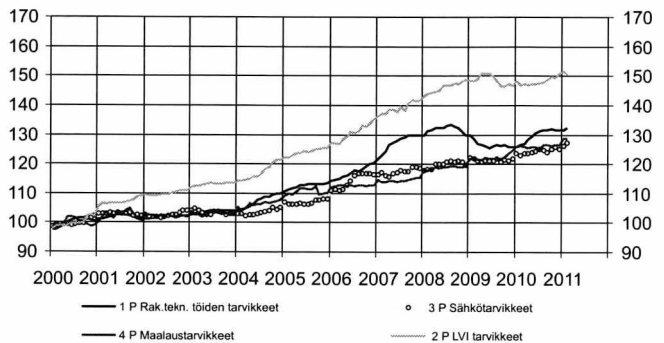
saat 14 prosenttia enemmän kuin helmikuussa 2010. Rakennuskustannusindeksin mukaan LVI-tarvikkeet osaindeksin hinnat ovat olleet kasvussa vuoden 2010 syyskuusta lähtien. Helmikuussa hinnat kasvoivat 2,5 prosenttia vuoden 2010 helmikuusta.

Kaupan liikevaihtokuvaajan mukaan vähittäisrautakaupan liikevaihto kasvoi viime vuoden tammi-joulukuussa 9 prosenttia vuoden 2009 vastaavasta ajasta. Joulukuussa vähittäisrautakaupan liikevaihto kasvoi runsaat 13 prosenttia vuoden 2009 joulukuusta.

Sähkö- ja LVI-tarvikkeiden tukkukaupan trendit, milj. euroa



Indeksierto-osaindeksit 2000=100



Sähkö- ja LVI-tarvikkeiden tukkukauppa ja tarvikkeiden hinnat

	Sähkötarvikkeiden tukkukauppa			LVI-tarvikkeiden tukkukauppa			Rakennuskustannusindeksi 2000=100, osaindeksit				
	alkuper. milj. euroa	trendi	vuosi-muutos %	alkuper. milj. euroa	trendi	vuosi-muutos %	Rakennus- teknisten töiden tarvikkeet	LVI- tarvikkeet	Sähkö- tarvikkeet ilman talouskojeita	Maalaus- tarvikkeet	
							1 P	2 P	3 P	4 P	
2009	1	57,4	65,9	-16,1	64,3	77,7	-19,2	129,7	148,1	122,1	121,7
	2	53,8	64,6	-16,5	66,4	76,0	-17,8	128,5	148,3	121,7	121,9
	3	60,1	63,2	-5,2	71,0	73,9	-6,1	127,1	149,1	121,0	121,4
	4	55,9	61,8	-28,1	66,8	72,1	-27,9	126,5	150,9	120,9	121,4
	5	59,1	60,6	-26,7	69,0	70,9	-25,6	126,2	150,8	121,3	122,2
	6	61,4	60,0	-17,5	74,7	70,2	-16,4	125,6	150,8	121,3	121,8
	7	54,4	59,8	-21,5	64,5	69,9	-21,6	126,1	149,2	121,2	121,7
	8	59,9	59,7	-18,9	71,5	69,6	-17,9	126,4	148,2	121,7	121,9
	9	73,9	59,7	-16,1	80,1	69,4	-19,8	126,3	146,5	120,9	121,7
	10	71,1	59,8	-18,2	82,6	69,4	-17,3	126,4	146,3	121,6	122,3
	11	66,6	60,1	-8,1	73,9	69,3	-8,4	125,9	147,3	121,3	123,5
	12	57,7	60,3	-3,3	62,7	68,6	-11,6	126,0	146,6	121,7	124,6
2010	1	50,6	60,4	-11,8	53,9	68,0	-16,2	126,0	148,1	123,8	126,0
	2	50,2	60,8	-6,6	57,9	68,3	-12,8	126,4	146,8	123,1	126,3
	3	59,6	61,4	-1,0	70,2	69,0	-1,1	126,9	147,1	123,8	125,7
	4	57,8	62,0	3,3	68,0	69,1	1,8	128,4	146,7	123,5	125,3
	5	64,3	62,6	8,8	69,0	68,8	0,0	129,5	147,3	124,1	125,7
	6	67,4	63,3	9,8	72,9	68,7	-2,4	130,6	147,2	124,5	125,8
	7	54,4	64,2	0,1	62,4	69,1	-3,3	131,3	147,4	125,2	125,1
	8	70,9	65,2	18,5	91,2	69,5	27,6	131,6	148,0	124,9	126,4
	9	80,7	66,1	9,2	95,2	70,1	18,9	131,8	148,6	124,1	126,5
	10	79,0	66,7	11,0	89,5	70,6	8,4	132,1	149,8	125,0	126,2
	11	77,8	67,1	16,8	84,2	70,9	14,0	131,6	149,5	125,8	126,4
	12	63,4	67,3	10,0	66,6	71,4	6,2	131,7	150,9	125,2	126,5
2011	1	56,7	67,6	12,0	62,5	72,3	16,0	131,8	151,5	126,2	128,8
	2	58,3	68,1	16,1	66,3	73,1	14,5	132,5	150,4	127,3	128,8

Sähkötarvikkeiden otoksessa mukana 14 yritystä, jotka edustavat yli 95 prosenttia Suomen sähkötukkukaupasta. Kuukausittain seurataan 45 tuoteryhmän myyntiä.

LVI-tarvikkeiden luvuissa on mukana neljän yrityksen tiedot. Ne kattavat 95 prosenttia LVI-tarvikkeiden tukkukaupan kokonaismyynnistä.

Lähde: Sähköteknisen Kaupan Liitto ry ja Suomen Putkikauppiasyhdistys

Tiedustelut: Sähköteknisen Kaupan Liitto Raine Teräsvoori (09) 696 3700, www.stkliitto.fi

Putkikauppiasyhdistys, Olle Grönlund (09) 348 3400, Tilastokeskus, Sinikka Kanerva (09) 17 341

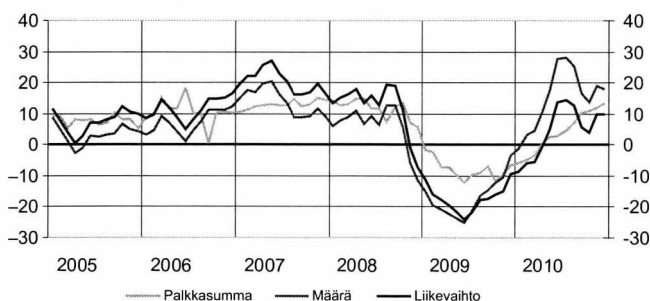
Talonrakennusyritysten liikevaihto kasvoi viimeisellä neljänneksellä lähes 10 prosenttia

Talonrakennusyritysten liikevaihto kasvoi loka-joulukuussa 9,9 prosenttia vuotta aiemmasta. Erikoistuneen rakennustoiminnan yritysten liikevaihto kasvoi samalla ajanjaksolla 11,4 prosenttia. Marraskuussa talonrakennusyritysten liikevaihdossa kasvua oli 27 prosenttia ja erikoistuneen rakennustoiminnan liikevaihdossa runsaat 14 prosenttia vuoden takaisesta.

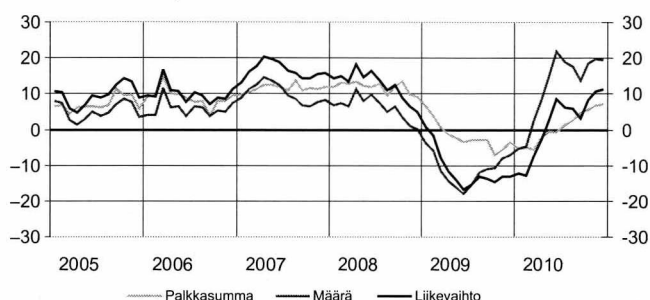
Talonrakennusyritysten myynnin määrä kasvoi vuoden 2010 viimeisellä neljänneksellä 17,9 prosenttia edellisvuotisesta. Erikoistuneen rakennustoiminnan yritysten myynnin määrän vastaava kasvu oli 19,4 prosenttia.

Molempien toimialojen yritysten maksamat palkkasummat ovat olleet myös kasvussa viime keväästä lähtien. Talonrakennusyritysten maksama palkkasumma kasvoi marras-tammikuussa 17,5 prosenttia vuoden takaisesta. Erikoistuneen rakennustoiminnan yritysten maksaman palkkasumman vastaava lukema oli 9,2 prosenttia kasvua.

Talonrakentamisen TOL 41 kuukausikuvaajien vuosimuutokset, %



Erikoistuneen rakentamisen TOL 43 kuukausikuvaajien vuosimuutokset, %



Talonrakentamisen kuukausikuvaajat TOL2008

	Liikevaihtoindeksi 2005=100				Palkkasummaindeksi 2005=100				Myynnin määräindeksi 2005=100				
	41 Talonrakentaminen		43 Erikoistunut rakennustoiminta		41 Talonrakentaminen		43 Erikoistunut rakennustoiminta		41 Talonrakentaminen		43 Erikoistunut rakennustoiminta		
	Alku-peräinen	Vuosi-muutos %	Alku-peräinen	Vuosi-muutos %	Alku-peräinen	Vuosi-muutos %	Alku-peräinen	Vuosi-muutos %	Alku-peräinen	Vuosi-muutos %	Alku-peräinen	Vuosi-muutos %	
2005	100,0		100,0		100,0		100,0		100,0		100,0		
2006	112,7	12,7	110,4	10,4	110,6	10,6	108,9	8,9	108,4	8,4	106,3	6,3	
2007	135,1	20,0	130,0	17,8	125,4	13,4	121,9	11,9	121,7	12,2	116,6	9,7	
2008	147,5	9,1	143,3	10,2	138,2	10,2	135,4	11,1	126,6	4,1	122,9	5,4	
2009	122,0	-17,3	124,3	-13,2	126,7	-8,4	132,1	-2,4	106,4	-16,0	108,4	-11,8	
2010	124,0	1,6	120,7	-2,9	129,7	2,4	130,8	-1,0	118,4	11,3	115,3	6,3	
2009	1	94,8	-11,1	97,8	0,7	108,0	-1,5	124,5	6,4	79,6	-15,0	82,1	-3,8
	2	101,6	-16,0	104,1	-1,7	118,9	-2,5	120,9	3,9	85,5	-19,5	87,7	-5,8
	3	114,1	-17,9	117,8	-8,0	114,5	-7,2	123,4	0,5	96,3	-21,1	99,5	-11,6
	4	111,4	-19,6	112,3	-11,5	125,4	-7,3	130,8	-1,3	94,4	-22,2	95,2	-14,4
	5	108,2	-21,6	114,3	-14,1	120,4	-9,7	123,6	-2,3	92,2	-23,6	97,4	-16,2
	6	129,4	-24,2	135,9	-16,8	154,3	-12,2	148,1	-3,4	111,4	-25,2	116,9	-17,8
	7	117,6	-21,8	124,4	-15,3	149,0	-9,7	156,4	-2,9	102,2	-21,7	108,1	-15,2
	8	150,0	-17,8	123,4	-13,3	117,2	-8,9	126,8	-3,0	131,8	-16,4	108,5	-11,9
	9	134,1	-17,3	136,6	-13,8	120,4	-7,0	127,0	-2,9	118,9	-14,7	121,1	-11,1
	10	134,3	-16,0	136,8	-14,7	133,3	-11,8	135,5	-7,1	120,2	-12,3	122,5	-10,7
	11	127,9	-15,1	132,9	-13,1	117,7	-9,3	121,6	-5,5	115,5	-10,3	120,1	-8,1
	12	141,1	-9,5	155,6	-13,1	140,8	-6,6	146,8	-3,4	128,5	-3,3	141,7	-7,2
2010	1	82,7	-8,6	83,0	-12,3	97,9	-5,9	108,4	-5,3	76,5	-1,3	76,7	-5,3
	2	96,2	-5,7	95,7	-12,9	113,8	-4,8	114,7	-5,0	89,8	3,1	89,4	-4,8
	3	114,4	-5,5	117,6	-7,4	117,6	-3,5	125,2	-5,5	107,5	4,7	110,5	2,7
	4	114,0	-0,8	111,8	-2,7	129,4	0,6	126,8	-2,2	108,2	10,6	106,1	8,4
	5	122,2	5,1	124,4	2,7	122,9	2,7	124,0	-0,5	116,9	17,6	119,0	14,9
	6	161,4	13,9	157,9	8,7	159,1	2,8	149,2	-0,7	155,3	27,7	152,0	21,8
	7	123,5	14,6	115,9	6,3	162,2	4,8	161,2	1,5	119,3	28,0	111,9	18,8
	8	162,8	12,8	132,9	6,0	129,1	7,1	132,2	2,6	157,8	25,2	128,8	17,8
	9	138,6	5,8	147,5	3,1	135,6	10,4	136,0	4,7	134,4	16,6	143,0	13,6
	10	133,9	4,0	149,7	8,4	146,7	10,9	143,0	5,6	129,9	13,8	145,2	18,4
	11	162,5	9,7	152,1	10,6	134,2	12,1	130,8	6,7	157,3	18,9	147,3	19,7
	12	146,8	9,9	172,0	11,4	163,8	13,5	159,1	7,2	142,1	17,9	166,5	19,4
2011	1					120,7	17,5	121,6	9,2				

Vuosimuutos on alkuperäisen sarjan kolmen viimeisimmän kuukauden keskiarvon muutos edellisen vuoden vastaavasta ajanjaksosta. Tilastossa otettiin tammikuun 2009 tiedoista alkaen käyttöön uusi toimialaluokitus TOL2008 sekä uusi perusvuosi 2005=100

Lähde: Tilastokeskus, Rakentamisen kuukausikuvaajat Lisätietoja: tilastokeskus.fi/til/rlv Tiedustelut: Kirsi Ristola (09) 17 341

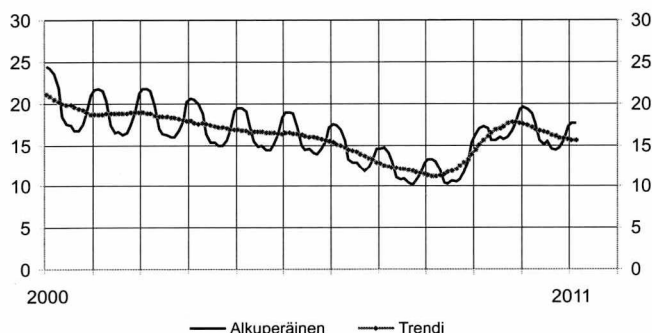
Helmikuussa 17 600 työtöntä talonrakentajaa

Talonrakentamisen toimialalla oli tammikuussa 17 600 työtöntä työnhakijaa. Määrä on 8,8 prosenttia pienempi kuin vuotta aiemmin, jolloin työttömiä oli alalla 19 300 henkeä. Tammikuusta helmikuuhun työttömien talonrakentajien määrä väheni runsaalla 100 hengellä.

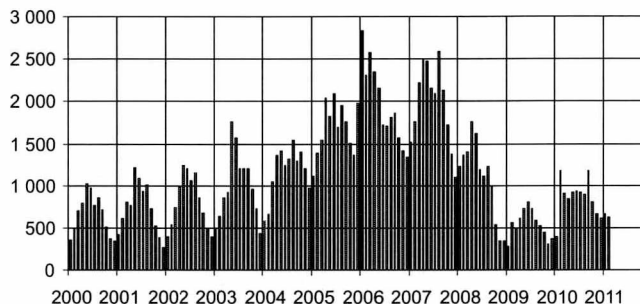
Talonrakennusalan avointen työpaikkojen määrä helmikuussa oli 627, mikä on lähes 50 prosenttia vähemmän kuin vuotta aikaisemmin. Toimialan avointen työpaikkojen määrän vuosimuutos on laskussa ensimmäistä kertaa sitten marraskuun 2009.

Tiedot talonrakennusalan työllisistä julkaistaan vain neljännesvuosittain.

Talonrakennusalan työttömät, 1 000 henkeä



Talonrakennusalan avoimet työpaikat



Talonrakennusalan työllisyys

		Työttömät (TEM)			Avoimet työpaikat (TEM)	
		1 000 henkeä	Trendi	Vuosimuutos %	kpl	Vuosimuutos %
2005	k.a.	16,1		-3	1 690	44
2006	k.a.	14,2		-12	1 972	17
2007	k.a.	12,0		-14	1 972	0
2008	k.a.	12,0		0	1 095	-44
2009	k.a.	16,7		39	536	-54
2010	k.a.	16,5		-1	854	59
2009	1	16,4	14,4	24	279	-77
	2	17,0	15,0	29	567	-58
	3	17,3	15,6	33	495	-65
	4	17,0	16,1	41	618	-65
	5	15,5	16,5	49	730	-55
	6	15,6	16,8	51	798	-33
	7	15,9	17,1	49	722	-35
	8	15,8	17,3	49	585	-52
	9	16,0	17,6	48	522	-48
	10	16,8	17,8	42	451	-17
	11	17,6	17,8	34	302	-14
	12	19,3	17,7	26	367	6
2010	1	19,6	17,6	19	395	42
	2	19,3	17,3	13	1 174	107
	3	18,8	17,1	9	905	83
	4	17,6	16,9	4	845	37
	5	15,6	16,7	1	918	26
	6	15,1	16,6	-3	931	17
	7	15,4	16,5	-3	923	28
	8	14,6	16,3	-7	896	53
	9	14,4	16,1	-10	1 176	125
	10	14,7	15,9	-12	803	78
	11	15,6	15,8	-11	663	120
	12	17,3	15,7	-10	616	68
2011	1	17,7	15,6	-10	659	67
	2	17,6	15,6	-9	627	-47

Lähde: Tilastokeskus, Työvoimatutkimus, Työ- ja elinkeinoministeriö

Lisätietoja: Tilastokeskus.fi/til/tyti, tem.fi

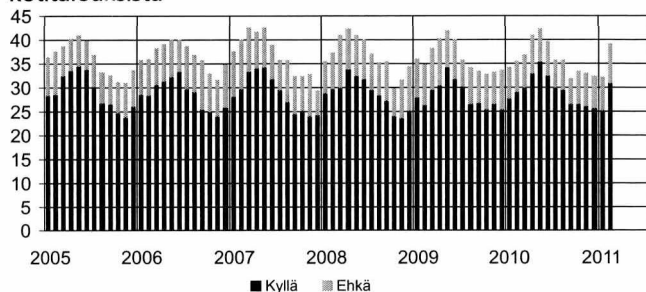
Tiedustelut: Tilastokeskus Kalle Sinivuori (09) 17 341 ja TEM, työnvälitystilasto 010 60 4001

Talorakennusalan ammattirakentajien työtunnit vähentyivät helmikuussa

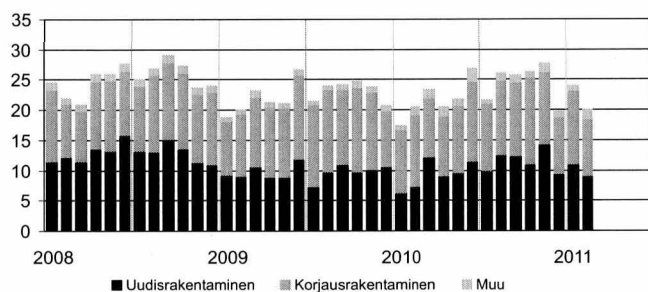
Ammattirakentajien työtunteja kertyi helmikuussa 20,0 miljoonaa tuntia. Määrä on 2,5 prosenttia pienempi kuin vuoden 2010 helmikuussa. Uudisrakentamisessa tehtyjä työtunteja oli 9,1 miljoonaa, mikä on yli 20 prosenttia enemmän kuin vuotta aiemmin. Korjausrakentamisessa tehdyt työtunnit vähenivät reilut 20 prosenttia vuotta aiemmasta ja niiden osuus kaikista talorakentamisesta tehdyistä tunneista oli 47 prosenttia.

Korjausrakentamisessa tehdyistä 9,3 miljoonasta työtunnista 53 prosenttia kertyi asuinrakennusten korjaamisesta ja 47 prosenttia muiden rakennusten korjaustöistä.

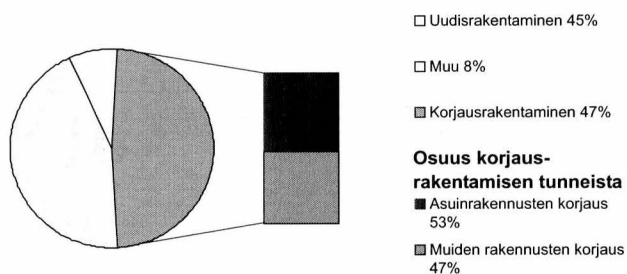
Kotitalouksien asunnon korjausaikomukset, prosenttia kotitalouksista



Talorakennusalan ammattirakentajien työtuntijakauma, milj. tuntia, TOL 2008



Talorakennusalan ammattirakentajien (TOL 2008) työtuntijakauma helmikuussa 2011



Korjausrakentaminen

Vuosi	kk	Kotitalouksien asunnon korjausaikomukset				Talorakennusalan ammattirakentajien työtunnit TOL 2008 ¹⁾				Korjausrakentamisen tuntien jakauma, %	
		Prosenttia kotitalouksista				milj. tuntia					
		Asunnon korjaus		Peruskorjaus		Yhteensä	Uudisrakentaminen	Korjausrakentaminen	Muu	Asuinrakennusten korjaus	Muiden rakennusten korjaus
kyllä	ehkä	kyllä	ehkä								
2009	1	27,9	7,9	14,4	6,2	18,8	9,3	8,8	0,7	44,4	55,6
	2	26,4	8,3	15,5	8,4	20,1	9,1	10,2	0,8	59,4	40,6
	3	29,5	8,6	16,4	8,2	23,2	10,7	11,5	1,0	58,4	41,6
	4	30,5	9,7	18,7	7,3	21,3	8,8	11,8	0,7	57,4	42,6
	5	34,4	7,4	18,1	6,9	21,1	8,9	11,5	0,7	63,8	36,2
	6	31,9	8,1	16,3	7,2	26,6	11,9	13,9	0,8	58,5	41,5
	7	30,3	5,3	15,6	6,7	21,5	7,3	13,6	0,6	57,8	42,2
	8	26,5	7,7	16,0	6,8	24,1	9,7	13,6	0,8	60,9	39,1
	9	26,8	6,6	15,4	7,8	24,2	11,0	12,4	0,8	62,8	37,2
	10	25,4	7,4	15,5	6,1	24,7	9,8	13,8	1,1	64,9	35,1
	11	26,5	6,7	16,0	7,9	23,8	10,1	12,8	0,9	65,5	34,5
	12	25,5	8,2	16,7	6,2	20,7	10,6	9,3	0,8	59,0	41,0
2010	1	27,8	6,4	15,6	6,3	17,5	6,3	10,5	0,7	59,0	41,0
	2	29,0	6,4	15,7	7,1	20,5	7,4	11,8	1,3	68,3	31,7
	3	29,9	7,0	15,3	7,2	23,3	12,2	9,8	1,4	63,1	36,9
	4	33,0	7,8	17,4	7,1	20,5	9,1	9,9	1,6	63,1	36,9
	5	35,4	6,9	17,2	7,1	21,9	9,6	11,2	1,0	63,7	36,4
	6	32,5	7,1	16,1	6,3	27,0	11,5	13,3	2,1	69,2	30,8
	7	29,9	5,7	15,5	6,1	21,6	9,9	11,1	0,6	62,7	37,3
	8	29,6	6,1	17,3	7,0	26,1	12,6	12,3	1,2	52,9	47,1
	9	26,7	5,2	17,1	6,1	25,8	12,4	12,2	1,2	55,8	44,2
	10	26,5	7,0	16,5	8,1	26,3	11,0	14,5	0,8	62,2	37,8
	11	26,1	6,8	15,3	7,2	27,6	14,3	12,0	1,3	63,7	36,3
	12	25,6	6,7	15,6	7,7	19,7	9,4	9,4	0,9	62,9	37,2
2011	1	25,2	6,9	13,5	8,1	24,1	11,0	12,2	0,8	56,5	43,5
	2	30,8	8,2	17,9	6,8	20,0	9,1	9,3	1,6	52,8	47,3

1) Tiedot perustuvat Työvoimatutkimukseen, jossa siirryttiin TOL 2008 luokitukseen vuoden 2009 alusta. Työtunnit sisältävät talorakentamisen ja erikoistuneen rakentamisen tunnit.

Lähde: Tilastokeskus, Kuluttajabarometri ja Korjausrakentaminen

Tiedustelut: Tilastokeskus Pertti Kangassalo ja Mika Sirviö (09) 17 341

Uusimmat suuret rakennuskohteet

Kunta	Luvan myöntökk	Omistajan nimi		Rakennustyyppi	Tilavuus, m ³	Aloitus kk
Tampere	201101	TAMRO OYJ	laaj.	Varastorak.	183 000	
Vantaa	201101	VANTAAN KAUPUNKI	uusi	Varastorak.	154 900	
Espoo	201101	LUJATALO OY	uusi	Toimistorak.	93 500	
Kempele	201101	KIINT OY ZEPPELININ KULMATORI	laaj.	Liikerak.	76 147	
Vantaa	201101	YIT RAKENNUS OY	uusi	Teollisuusrak.	59 000	
Lappeenranta	201101	ATMA TRADE OY	uusi	Varastorak.	58 055	
Helsinki	201101	HELSINGIN SEUDUN OPISKELIJA-ASUNTOSÄÄTIÖ	uusi	Asuinrak.		201103
Turku	201012	RAUTAKESKO OY	uusi	Liikerak.	129 027	
Helsinki	201012	KOY LÄKKISEPÄNTIE 21	uusi	Toimistorak.	75 000	
Sodankylä	201012	KEVITSA MINING OY	uusi	Teollisuusrak.	61 890	201012
Lappeenranta	201012	UPM-KYMMENE OYJ	uusi	Varastorak.	54 500	201012
Keminmaa	201012	OUTOKUMPU CHROME OY	uusi	Varastorak.	53 300	
Kouvola	201011	KOY Tervaskangas	uusi	Liikerak.	423 700	201101
Espoo	201011	HSY HELSINGIN SEUDUN YMPÄRISTÖPALVELUT -KUNTAYHTYM	uusi	Teollisuusrak.		
					121 800	
Kotka	201011	OY KOTKA YACHT STORE LTD	uusi	Liikenteen rak.	77 450	
Helsinki	201011	RAKENNUSOSAKEYHTIÖ HARTELA	uusi	Liikerak.	72 000	
Espoo	201010	KOY TURUNVÄYLÄN KAUPPAKESKUS	laaj.	Liikerak.	132 695	
Vaasa	201010	SVENSKA ÖSTERBOTTENS FÖRBUND FÖR UTBILDNING OCH KU	laaj.	Opetusrak.		
					109 650	
Vantaa	201010	KOY VANTAAN ALFA	uusi	Liikerak.	95 800	201011
Hyvinkää	201010	KOY KALLIONOPPO/HYVINKÄÄN KAUPUNKI	laaj.	Teollisuusrak.	90 157	
Sodankylä	201010	KEVITSA MINING OY	uusi	Teollisuusrak.	86 570	201011
Oulu	201010	KALEVA OY	uusi	Teollisuusrak.	79 343	201010
Äänekoski	201010	RUOKAKESKO OY	uusi	Liikerak.	74 990	201101
Helsinki	201010	VENÄJÄN FEDERAATIO	uusi	Asuinrak.	56 900	
Espoo	201010	KOY QUARTETTO INTERMEZZO	uusi	Toimistorak.	52 890	
Hämeenlinna	201009	KOY HÄMEENLINNAN MEGAHUB 2	laaj.	Varastorak.	179 090	201009
Helsinki	201009	KOY VERKKO	uusi	Liikerak.	107 000	201011
Tampere	201009	KOY UUSI PAINO	uusi	Teollisuusrak.	103 600	201010
Espoo	201009	KOY SAFIIRI 1	uusi	Toimistorak.	63 400	
Tampere	201008	KOY TAMPEREEN HATANPÄÄNVALTATIE 11	uusi	Toimistorak.	72 800	
Helsinki	201007	PLANMECA OY	uusi	Varastorak.	79 200	201008
Espoo	201007	KOY PIISPANSILTA	uusi	Liikerak.	69 010	201101
Jyväskylä	201007	JYVÄSKYLÄN KAUPUNKI	uusi	Opetusrak.	68 228	201007
Hämeenlinna	201006	ETOLA KIINTEISTÖT OY	uusi	Varastorak.	241 820	
Jyväskylä	201006	LAURI VÄHÄLÄ OY	uusi	Varastorak.	106 060	201006
Espoo	201006	KOY METSÄTAPIOLA	laaj.	Toimistorak.	99 470	
Raahe	201006	NORDIC MINES OY/AHMA INSINÖÖRIT	uusi	Teollisuusrak.	73 490	201007
Pirkkala	201006	KESKINÄINEN TYÖELÄKEVAKUUTUSYHTIÖ VARMA	uusi	Liikerak.		
					66 220	
Porvoo	201006	RAKENNUSOSAKEYHTIÖ HARTELA	laaj.	Kokoontumisrak.	56 976	201009
Lappeenranta	201006	SAIMAAN AMMATTIKORKEAKOULU OY	uusi	Opetusrak.	52 030	201008
Vantaa	201006	IKEA REAL ESTATE OY	laaj.	Liikerak.	50 955	201008
Sodankylä	201005	KEVITSA MINING OY	uusi	Teollisuusrak.	290 600	201006
Sodankylä	201005	KEVITSA MINING OY	uusi	Teollisuusrak.	165 597	201006
Jyväskylä	201005	KOY JYVÄSKYLÄN SAARIJÄRVENTIE 50-52	uusi	Liikerak.	164 500	201006
Oulu	201005	LAANILAN VOIMA OY	uusi	Teollisuusrak.	94 700	201008
Kuusamo	201005	AB RAINER NYGÅRD OY	uusi	Liikerak.	91 110	201008
Vantaa	201005	VANTAAN KAUPUNKI	uusi	Varastorak.	85 680	201007
Seinäjäki	201005	EEPEE-KIINTEISTÖT OY	laaj.	Liikerak.	56 100	201006
Vaasa	201004	VAASAN SAIRAANHOITOPAIIRI KY	laaj.	Hoitoalan rak.	72 370	
Kuopio	201004	JUNTTAN OY	laaj.	Liikerak.	58 785	
Savonlinna	201004	SCHAUMAN WOOD OY	laaj.	Teollisuusrak.	50 600	201005
Lahti	201003	RUOKAKESKO OY	uusi	Liikerak.	295 200	201005
Imatra	201003	IMATRAN KAUPUNKI	uusi	Kokoontumisrak.	76 800	201007
Tampere	201003	TECHNOPOLIS OYJ	uusi	Hoitoalan rak.	69 000	201005
Helsinki	201003	KOY HELSINGIN KATHY	uusi	Toimistorak.	60 300	201004
Raasepori	201003	FASTIGHETS Aktiebolaget Axxell	uusi	Opetusrak.	56 720	201005
Helsinki	201003	KOY HELSINGIN NEPTUN	uusi	Toimistorak.	50 700	201004
Helsinki	201002	SUOMEN MESSUT OSUUSKUNTA	laaj.	Liikenteen rak.	109 359	201005
Vantaa	201002	SRV TOIMITILAT OY	uusi	Varastorak.	69 959	201004
Nokia	201002	VIHOLAN LIIKEKESKUS OY	uusi	Liikerak.	63 240	201004
Espoo	201002	ESPOON KAUPUNKI	uusi	Opetusrak.	54 900	201011

Lähde: Väestörekisterikeskus, Väestötietojärjestelmä

Tiedustelut: Väestörekisterikeskus Tommi Niemi (09) 22 9161

Port Payé
Finlande
126676
Itella Posti Oy

ECONOMY

Itella Green

Rakentaminen 2011
Byggandet
Construction

Myynti:

Tilastokeskus,
markkinointipalvelut
PL 2 C
00022 TILASTOKESKUS
Puh. (09) 1734 2011
Faksi (09) 1734 2500
myynti@tilastokeskus.fi
www.tilastokeskus.fi

Käyntiosoite:

Työpajankatu 13
00580 Helsinki

ISSN 1795–5165

= Suomen virallinen tilasto

ISSN 1796–2358 (pdf)

ISSN 1238–7142 (print)

Tuotenumero 3310 (print)

Tuotenumero 3311 (pdf)