

F13.3

# Talonrakentamisen suhdanteet

Maaliskuu 2011

TILASTOKIRJASTO



136 018 5353



## Sisällys

Talonrakentamisen suhdanteet, maaliskuu 2010. . . . .	3	Talonrakentamisen kuukausikuvaajat . . . . .	12
Uudisrakentaminen . . . . .	4	Talonrakennusyritysten liikevaihto kasvoi syys-marraskuussa	
Rakennuslupien kuutiomäärä väheni yli 31 prosenttia joulukuussa		Talonrakentamisen työllisyys . . . . .	13
Asuntotuotanto . . . . .	5	Tammikuussa 17 700 työtöntä talonrakentajaa	
Joulukuussa rakennuslupia lähes 2 200 asunnon rakentamiseen		Korjausrakentaminen. . . . .	14
Uudisrakentamisen volyyymi-indeksi . . . . .	6	Talonrakennusalan ammattirakentajien työtunnit lisääntyivät tammikuussa	
Uudisrakentamisen volyyymi kasvoi lähes 26 prosenttia joulukuussa		Uusimmat suuret rakennushankkeet . . . . .	15
Myönnetyt rakennusluvut . . . . .	8		
Rakennuskustannusindeksi . . . . .	10		
Rakennuskustannukset nousivat tammikuussa 2,4 prosenttia		Trendi kuvaa sarjan pitkän ajan suhdannevaihtelua. Kausitasoitettut sarjat tuotetaan TRAMO/SEATS -menetelmällä.	
Rakennustarvikkeiden kauppa. . . . .	11	Julkaisussa *-merkityt tiedot ovat ennakkotietoja.	
Rakennustarvikkeiden myynti kasvoi tammikuussa		Julkaisussa käytetty muutos% on laskettu edellisen vuoden vastaavasta ajankohdasta tai -jaksosta.	

*Rakentamisen ja asumisen verkkopalvelu*  
*<http://www.tilastokeskus.fi/tup/rakas>*

on päivitetty Talonrakentamisen verkkopalvelun osalta 4.3.2011

*Julkaisu ilmestyy Rakentaminen  
aihealueessa*

### *Lisätietoja:*

Merja Järvinen (09) 17 341

tai ko. sivun alalaidassa mainittu henkilö.

sähköposti: rakennus.suhdanne@tilastokeskus.fi

Kestotilauksena 110 euroa. Sisältää verkkopalvelun.  
Ilmestyy 11 kertaa vuodessa.

© 2011 Tilastokeskus

Julkaisun tiedot vapaasti lainattavissa. Lainattaessa mainittava  
ko. tiedon kohdalla ilmoitettu lähde.

ISSN 1238-7142 (print)

ISSN 1796-2358 (pdf)

# Talonrakentamisen suhdanteet maaliskuussa 2011

## Rakennuslupien kuutiomäärä väheni

### Joulukuu 2010

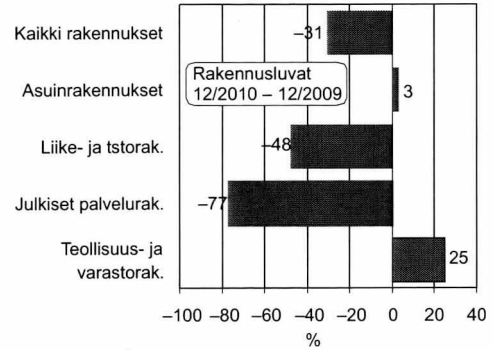
Kaikki rakennukset -31 %

Asuinrakennukset +3 %

### Tammi 2010 – Jouluku 2010

Kaikki rakennukset +1 %

Asuinrakennukset +30 %



## Talonrakennusyriyten (TOL 41)

### liikevaihto kasvoi

#### Liikevaihto

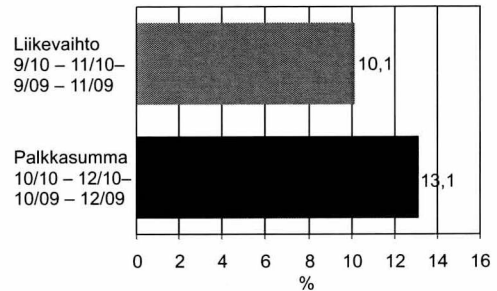
Marraskuussa +27,9 %

Syys-marraskuussa +10,1 %

#### Palkkasumma

Joulukuussa +14,8 %

Loka-joulukuussa +13,1 %



## Erikoistuneen rakentamisen (TOL 43)

### liikevaihto kasvoi

#### Liikevaihto

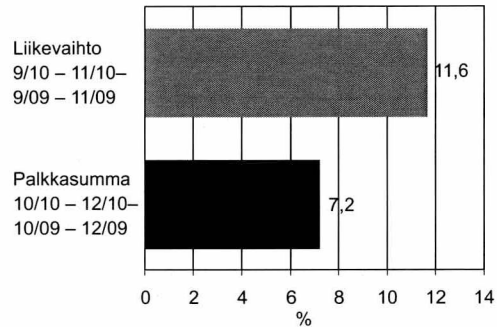
Marraskuussa +16,1 %

Syys-marraskuussa +11,6 %

#### Palkkasumma

Joulukuussa +7,9 %

Loka-joulukuussa +7,2 %



## Rakennuskustannukset nousivat joulukuussa

### Rakennuskustannusindeksi 2005=100

Tammikuussa +2,5 %

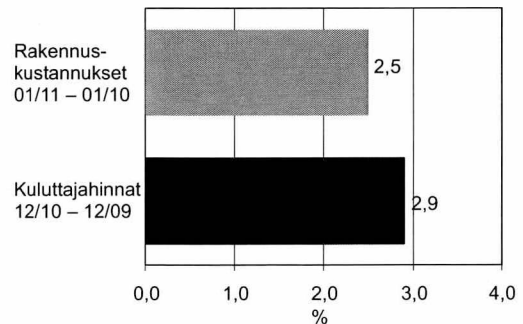
Joulukuusta tammikuuhun +0,4 %

### Inflaatio tammikuussa 3,0 prosenttia

### Kuluttajahintaindeksi 2005=100

Tammikuussa +3 %

Joulukuusta tammikuuhun +0,4%



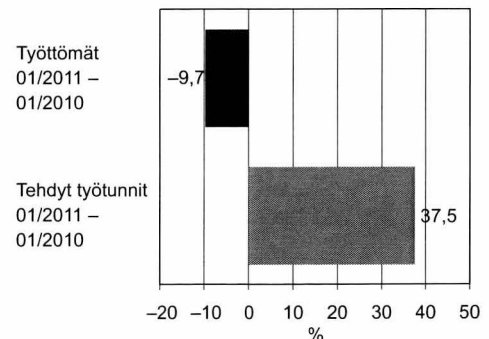
## Talonrakennusalan työttömiä 17 700 tammikuussa

### Talonrakennusalan (TOL 2002) työttömät

Tammikuussa -9,7 %

### Talonrakennusalan (TOL 2008) tehdyt työtunnit

Tammikuussa +37,5 %



## Rakennuslupien kuutiomäärä väheni yli 31 prosenttia joulukuussa

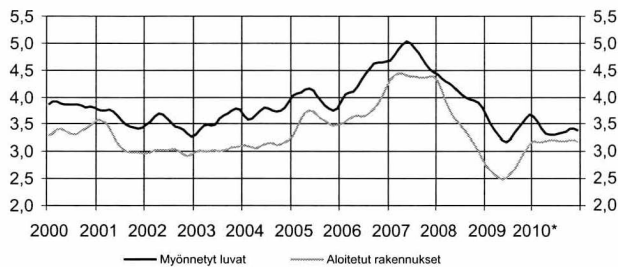
Vuoden 2010 joulukuussa rakennuslupia myönnettiin yhteensä 2,5 miljoonalle kuutiometrille, mikä on 31,2 prosenttia vähemmän kuin vuosi sitten. Laskuun vaikuttivat etenkin julkisten palvelurakennusten ja liike- ja toimistorakennusten lupien väheneminen. Vuonna 2010 myönnettyjen rakennuslupien määrä oli 7,5 prosenttia suurempi kuin vuonna 2009.

Asuinrakennusten lupakuutiot kasvoivat joulukuussa 2,7 prosenttia. Suurin kasvu oli asuinkerrostalojen

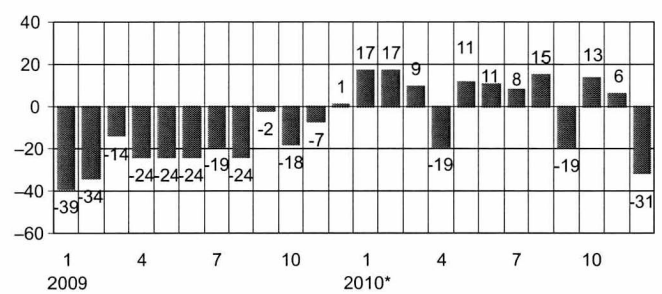
lupakuutioissa, joka yli kaksinkertaistui viime vuoden joulukuuhun verrattuna. Erillisten pientalojen lupakuutiot sen sijaan laskivat yli kolmanneksella ja rivi- ja ketjutalojen kuutiot lähes puolella.

Vuonna 2010 kaikkien rakennusten lupakuutiot kasvoivat 1,1 prosenttia edellisestä vuodesta. Asuinrakennusten lupakuutiot kasvoivat 30,4 prosenttia. Liike- ja toimistorakennusten lupakuutioissa oli laskua 17,3 prosenttia ja julkisissa palvelurakennuksissa 16,5 prosenttia.

Uudisrakentaminen, milj. m<sup>3</sup>, trendit



Myönnettyt rakennusluvut, koko maa, vuosimuutos %



Uudisrakentaminen, koko maa, milj. m<sup>3</sup>

Vuosi	kk	Myönnettyt rakennusluvut			Aloitettut rakennukset		
		milj. m <sup>3</sup>	Trendi	vuosimuutos, % <sup>1)</sup>	milj. m <sup>3</sup>	Trendi	vuosimuutos, %
2005		47,64		10	42,70		13
2006		52,48		10	43,25		1
2007		57,40		9	51,67		19
2008		50,55		-12	41,87		-19
2009		40,80		-19	30,86		-26
2009	1	2,27	3,64	-39	1,20	2,72	-63
	2	2,39	3,50	-34	1,70	2,65	-23
	3	3,53	3,40	-14	1,97	2,58	-33
	4	4,38	3,30	-24	2,77	2,51	-35
	5	4,26	3,21	-24	3,02	2,49	-41
	6	5,03	3,18	-24	3,60	2,52	-28
	7	1,96	3,24	-19	2,77	2,59	-20
	8	2,72	3,34	-24	2,88	2,68	-30
	9	4,34	3,44	-2	3,42	2,80	-8
	10	2,90	3,53	-18	2,95	2,93	-10
	11	3,14	3,61	-7	2,48	3,06	-8
	12	3,90	3,65	1	2,08	3,15	18
2010*	1	2,65	3,64	17	2,07	3,19	73
	2	2,79	3,54	17	1,69	3,18	-1
	3	3,82	3,42	9	1,96	3,17	-1
	4	3,53	3,32	-19	4,22	3,20	52
	5	4,72	3,30	11	4,94	3,22	64
	6	5,51	3,31	11	4,92	3,21	37
	7	2,10	3,33	8	2,74	3,19	-1
	8	3,04	3,34	15	3,95	3,19	37
	9	3,42	3,37	-19	3,77	3,20	11
	10	3,21	3,41	13	3,11	3,21	6
	11	3,33	3,41	6	3,08	3,20	24
	12	2,49	3,38	-31	1,64	3,17	-21

1) Rakennuslupien ennakkollisen vuoden muutosprosentit on laskettu edellisen vuoden vastaavan tasoisesta ennakosta. Aloitusten kuukausiarvot julkaistaan neljännesvuosittain.

Lähde: Tilastokeskus, Myönnettyt rakennusluvut

Lisätietoja: tilastokeskus.fi/til/ras

Tiedustelut: Heli Suonio (09) 17 341



## Joulukuussa rakennuslupia lähes 2 200 asunnon rakentamiseen

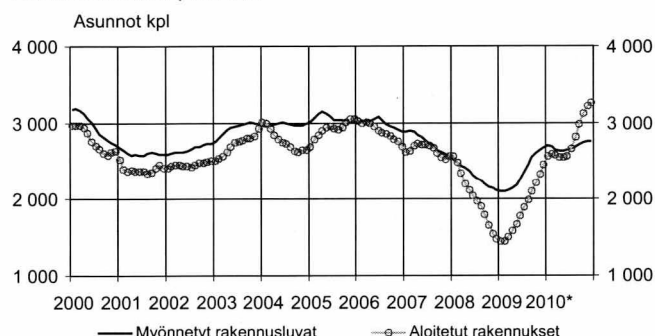
Vuoden 2010 joulukuussa myönnettiin rakennuslupa 2187 uudelle asunnolle, mikä on 3,9 prosenttia vähemmän kuin vuotta aiemmin. Erillisiin pientaloihin rakennettavien asuntojen lupamäärä väheni yli 38 prosenttia ja rivi- ja ketjutalojen vastaava luku runsaat 54 prosenttia. Asuinkerrostaloihin rakennettavien asuntojen lupamäärä puolestaan kasvoi yli puolella.

Vuoden 2010 neljännellä neljänneksellä asuinrakennusten aloituskuutiot kasvoivat 11 prosenttia vuoden

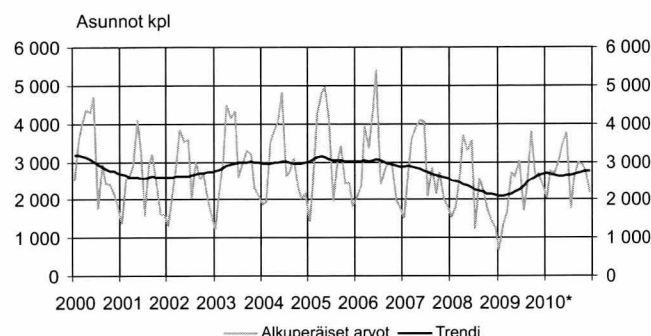
takaiseen neljännekseen verrattuna. Asuinkerrostalojen aloituskuutioiden kasvu jatkui vahvana mutta rivi- ja ketjutalojen sekä erillisten pientalojen aloituskuutioiden kasvu hidastui.

Valmistuneissa rakennuksissa vahvin kasvu oli asuinrakennuksissa, valmistuneiden asuinrakennusten kuutiomäärä kasvoi neljännellä neljänneksellä 46 prosenttia.

### Asuntotuotanto, trendit



### Rakennuslupan saaneet asunnot, kpl, talotyyppin mukaan



### Asuntotuotanto, koko maa

Vuosi	kk	Myönnetty rakennuslupa Asunnot, kpl			Aloitettu rakennus Asunnot, kpl <sup>1)</sup>		
		Alkuper.	Trendi	vuosimuutos, % <sup>1)</sup>	Alkuper.	Trendi	vuosimuutos, %
2005		37 135		6	34 275		6
2006		36 370		-2	33 997		-1
2007		33 609		-8	30 769		-9
2008		27 061		-19	23 476		-22
2009		27 513		2	23 040		-2
2009	1	666	2 105	-57	720	1 463	-56
	2	1 325	2 098	-27	597	1 461	-52
	3	1 682	2 108	-37	1 242	1 509	-28
	4	2 719	2 143	-27	1 929	1 581	-30
	5	2 631	2 190	-20	2 199	1 669	-28
	6	3 033	2 260	-15	2 633	1 778	-10
	7	1 705	2 352	39	1 555	1 884	-2
	8	2 312	2 455	-10	2 594	1 985	-1
	9	3 798	2 545	73	2 738	2 081	9
	10	2 578	2 601	45	2 239	2 156	40
	11	2 681	2 641	86	2 705	2 218	158
	12	2 383	2 674	90	1 979	2 287	157
2010*	1	2 040	2 699	206	1 532	2 558	113
	2	2 750	2 687	108	1 919	2 596	221
	3	2 709	2 652	61	1 909	2 571	54
	4	3 066	2 633	13	3 754	2 550	95
	5	3 451	2 637	32	3 838	2 543	75
	6	3 772	2 649	26	3 578	2 567	36
	7	1 765	2 664	4	1 885	2 664	21
	8	2 563	2 685	13	3 914	2 816	51
	9	2 978	2 714	17	3 933	2 977	44
	10	2 925	2 747	18	3 302	3 115	48
	11	2 767	2 760	8	2 583	3 213	-5
	12	2 187	2 753	-4	2 040	3 264	3

1) Rakennuslupien ennakkollisen vuoden muutosprosentit on laskettu edellisen vuoden vastaavan tasoista ennakosta. Aloitusten kuukausiarvot julkaistaan neljännesvuosittain.

Lähde: Tilastokeskus, Myönnetty rakennuslupa

Lisätietoja: tilastokeskus.fi/til/ras

Tiedustelut: Heli Suonio (09) 17 341

## Uudisrakentamisen volyyymi kasvoi lähes 26 prosenttia joulukuussa

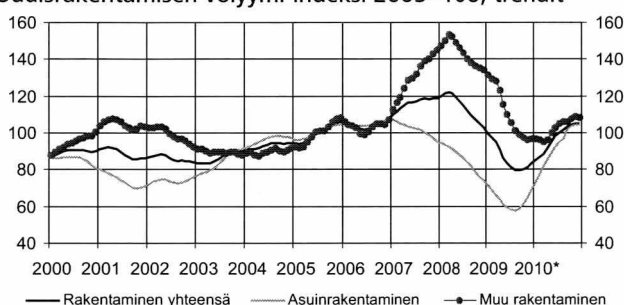
Joulukuussa 2010 käynnissä olevan rakennustuotannon kiinteähintainen arvo eli volyyymi kasvoi 25,8 prosenttia vuoden takaiseen verrattuna. Asuinrakentamisen volyyymi lisääntyi eniten, 42,2 prosenttia vuotta aiemmasta. Voimakas kasvu johtuu vuoden 2009 asuinrakentamisen poikkeuksellisen alhaisesta volyymista.

Asuinrakentamisessa erityisesti rivi- ja ketjutalojen rakentamisen volyyymi jatkoi edelleen voimakasta kasvuaan. Myös asuinkerrostalojen ja erillisten pientalojen rakentamisen volyymit ovat olleet kuluvan vuoden aikana reippaassa kasvussa. Muun kuin asuinrakentami-

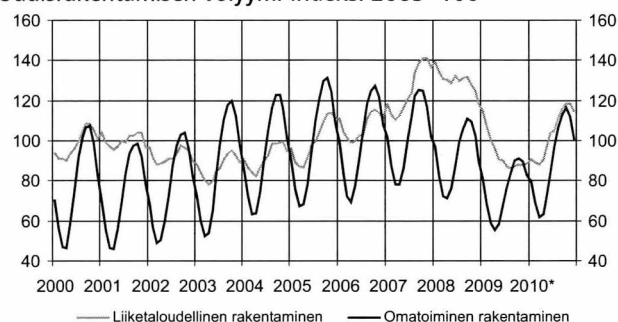
sen volyyymi kasvoi 11,9 prosenttia vuoden 2009 joulukuusta.

Vuonna 2010 uudisrakentamisen volyyymi oli Tilastokeskuksen ennakkotietojen mukaan 13,7 prosenttia suurempi kuin vuonna 2009. Volyyymi kasvoi asuinrakentamisessa 46,8 prosenttia ja julkisissa palvelurakennuksissa 10,3 prosenttia vuonna 2010. Maatalousrakentamisen volyyymi pysyi vuoden 2009 tasolla. Kaikissa muissa rakennusryhmissä käynnissä olevan rakennustuotannon kiinteähintainen arvo väheni vuonna 2010 vuodesta 2009.

Uudisrakentamisen volyyymi-indeksi 2005=100, trendit



Uudisrakentamisen volyyymi-indeksi 2005=100



Uudisrakentamisen volyyymi-indeksi 2005=100

vuosi	kk	Kaikki rakennukset	Vuosi-muutos %	Asuin-rakennukset	Liike-rakennukset	Toimisto-rakennukset	Julkiset palvelu-rakennukset	Teollisuus-rakennukset	Varasto-rakennukset	Maatalous-rakennukset
2005		100,0	7,5	100,0	100,0	100,0	100,0	100,0	100,0	100,0
2006		103,9	3,9	104,6	112,7	114,8	93,1	112,8	80,6	99,9
2007		115,7	11,4	101,7	179,5	190,6	77,3	142,2	119,5	111,7
2008		113,4	-2,2	85,5	188,9	243,3	97,7	168,3	136,6	93,3
2009		85,7	-24,4	62,9	130,1	152,4	109,9	107,6	93,4	95,2
2009	1	100,0	-17,2	73,0	159,4	224,1	107,5	158,2	119,2	86,9
	2	90,0	-19,2	62,5	144,0	215,7	109,2	148,1	117,3	69,5
	3	82,3	-21,7	53,7	140,5	196,4	112,5	135,2	115,5	57,3
	4	78,4	-25,0	48,9	140,8	187,4	115,7	127,3	103,6	57,9
	5	76,6	-27,6	47,9	137,4	168,5	109,8	108,9	99,4	70,2
	6	80,5	-28,6	51,2	136,2	162,1	113,2	101,8	92,7	91,0
	7	82,6	-29,2	55,6	129,2	139,8	107,7	94,9	90,6	109,3
	8	84,8	-29,5	63,0	115,0	124,3	105,0	87,8	88,2	122,9
	9	88,5	-27,8	69,8	116,3	113,3	109,9	89,7	76,6	128,9
	10	89,6	-25,3	75,1	109,9	113,9	110,3	86,0	73,1	125,0
	11	88,6	-23,0	77,4	112,9	90,8	108,1	79,3	73,3	120,0
	12	86,0	-18,8	76,6	119,2	91,9	110,4	73,7	71,5	103,5
2010*	1	85,7	-14,3	77,0	117,2	90,0	117,3	69,6	76,9	92,8
	2	80,2	-10,9	72,2	114,0	100,3	114,1	67,4	73,0	71,5
	3	76,6	-6,9	69,8	109,2	99,9	112,8	61,3	68,1	60,1
	4	78,5	0,1	72,5	104,8	109,6	111,0	64,7	65,6	60,2
	5	85,7	11,9	78,1	115,4	115,1	120,1	67,1	55,8	63,7
	6	95,3	18,4	86,2	118,6	116,2	126,8	75,4	65,6	80,4
	7	101,5	22,9	93,3	121,8	100,4	121,3	75,9	66,3	101,2
	8	109,1	28,7	103,3	127,6	100,6	122,7	75,1	75,6	115,0
	9	114,6	29,5	113,4	122,7	105,4	125,2	81,0	71,8	124,9
	10	117,3	30,9	118,3	120,2	107,1	127,8	84,0	74,2	130,8
	11	115,6	30,5	115,8	123,7	112,9	134,3	87,3	77,3	128,4
	12	108,2	25,8	108,9	120,6	111,0	122,7	88,6	76,0	114,5



## Uudisrakentamisen volyyymi-indeksi 2005=100

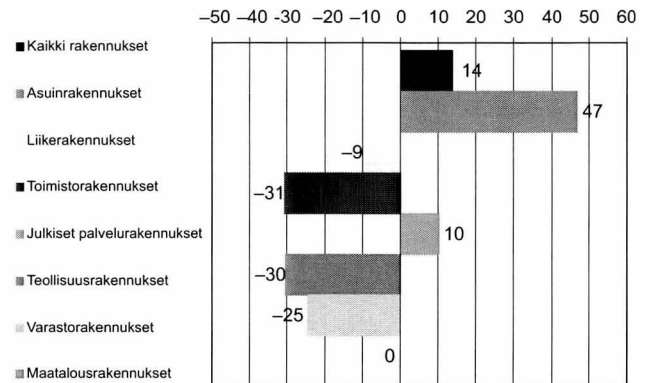
Uudisrakentamisen volyyymi-indeksi 2005=100 kuvaa Talonrakentamisen määrän kehitystä vuoden 2005 hintatasossa. Talonrakentamiseen sisältyvät uudisrakentaminen ja jo olemassa olevien rakennusten laajennukset. Korjausrakentaminen ja uudelleen rakentamiseen verrattavissa olevat muutokset eivät sisälly uudisrakentamisen volyyymi-indeksiin.

Volyyymi-indeksin avulla voidaan tarkastella rakennustyömaalla syntyvän uudisrakennustuotannon syntyvän arvon muutoksia kuukausittain. Uudisrakentaminen on tilastoissa jaettu talotyyppin ja pääasiallisen rakentajan mukaan. Liiketaloudellisessa rakentamisessa rakentajana on yleensä rakennusliike tai jokin muu ulkopuolinen ammattirakentaja. Omatoimisessa rakentamisessa vain osan tekee ammattirakentaja.

Vuoden 2009 lopulliset tiedot julkaistaan touko-kuussa 2010. Siihen saakka vuoden 2009 tiedot ovat ennakkollisia. Aina samalla kun tuoreimmat tiedot julkaistaan, korjataan aiempia ennakkotietoja.

Perusvuoden 2005 vaihdon yhteydessä uudistettiin rakennushankkeiden hinnoittelua sekä päivitetttiin las-  
kentamenetelmä siten, että uudistettu indeksi kuvaa talonrakentamisen uudistuotannon määrää ja sen muutoksia mahdollisimman hyvin.

Uudisrakentamisen volyyymi-indeksi 2005=100, 12 kk:n liukuva muutos, joulukuu 2010, %



## Uudisrakentamisen volyyymi-indeksi 2005=100

	Koko rakentaminen			Asuinrakentaminen			Muu rakentaminen		
	Yhteensä	Liiketa- ludellinen rakentami- nen	Omatoimi- nen raken- taminen	Yhteensä	Liiketa- ludellinen rakentami- nen	Omatoimi- nen raken- taminen	Yhteensä	Liiketa- ludellinen rakentami- nen	Omatoimi- nen raken- taminen
2005	100,0	100,0	100,0	100,0	100,0	100,0	100,0	100,0	100,0
2006	103,9	107,1	99,7	104,6	108,5	101,4	103,1	106,1	96,7
2007	115,7	125,6	103,0	101,7	104,5	99,3	130,7	140,6	109,8
2008	113,4	130,0	92,1	85,5	84,6	86,3	143,1	162,3	102,5
2009	85,7	93,7	75,3	62,9	60,2	65,2	110,0	117,6	93,8
2009									
1	100,0	114,7	81,0	73,0	68,1	77,0	128,8	147,9	88,3
2	90,0	106,8	68,4	62,5	61,6	63,3	119,4	139,0	77,6
3	82,3	100,6	58,7	53,7	55,0	52,7	112,8	133,2	69,6
4	78,4	96,1	55,6	48,9	51,2	47,1	109,9	128,1	71,2
5	76,6	90,8	58,3	47,9	50,3	46,0	107,3	119,7	80,8
6	80,5	90,2	68,0	51,2	50,8	51,6	111,8	118,4	97,9
7	82,6	87,2	76,6	55,6	51,8	58,7	111,5	112,5	109,2
8	84,8	85,9	83,4	63,0	58,0	67,1	108,2	105,8	113,2
9	88,5	87,3	90,1	69,8	62,2	76,0	108,5	105,1	115,7
10	89,6	88,3	91,2	75,1	68,5	80,6	105,1	102,5	110,6
11	88,6	87,8	89,7	77,4	71,6	82,3	100,6	99,4	103,1
12	86,0	88,5	82,6	76,6	73,1	79,5	96,0	99,5	88,4
2010*									
1	85,7	90,5	79,7	77,0	76,1	77,8	95,1	100,7	83,1
2	80,2	89,2	68,7	72,2	76,8	68,4	88,7	98,0	69,1
3	76,6	88,2	61,6	69,8	78,7	62,4	83,9	95,0	60,2
4	78,5	90,4	63,3	72,5	83,1	63,8	85,0	95,6	62,4
5	85,7	96,5	71,7	78,1	89,5	68,8	93,7	101,5	77,1
6	95,3	104,0	84,1	86,2	97,1	77,1	105,1	109,0	96,9
7	101,5	105,1	96,8	93,3	99,8	87,9	110,2	108,9	112,9
8	109,1	111,2	106,4	103,3	109,4	98,2	115,4	112,6	121,4
9	114,6	116,1	112,7	113,4	119,6	108,2	115,9	113,6	120,8
10	117,3	118,1	116,3	118,3	123,1	114,2	116,3	114,5	120,1
11	115,6	118,3	112,0	115,8	120,5	111,8	115,3	116,7	112,3
12	108,2	114,3	100,3	108,9	117,0	102,1	107,4	112,3	97,0

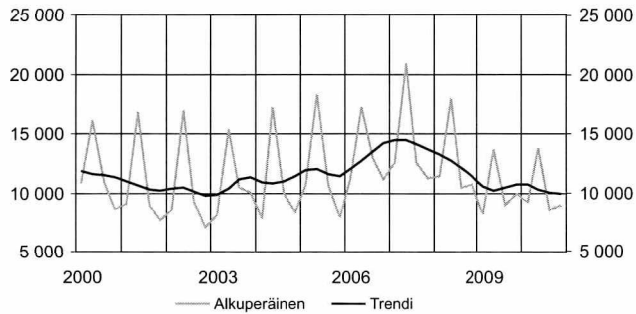
Lähde: Tilastokeskus, Uudisrakentamisen volyyymi-indeksi

Lisätietoja: tilastokeskus.fi/til/ras

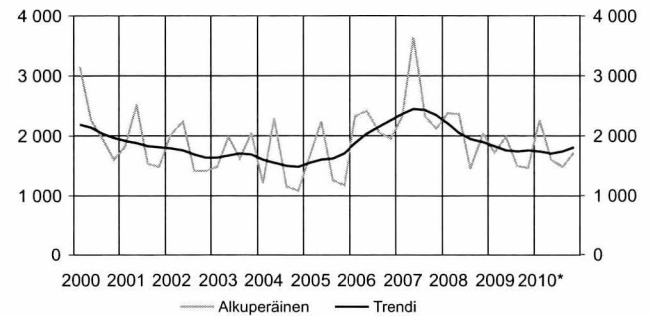
Tiedustelut: Merja Järvinen (09) 17 341

Myönnettyt rakennusluvut, 1 000m<sup>3</sup>

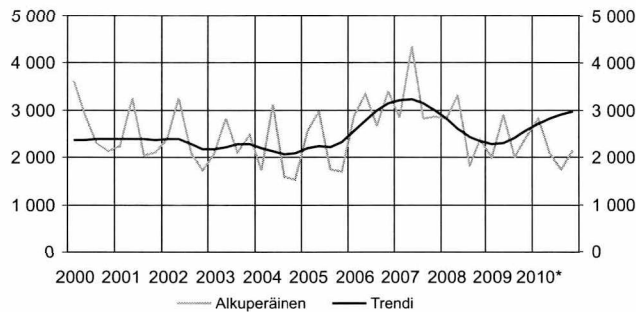
## Koko maa



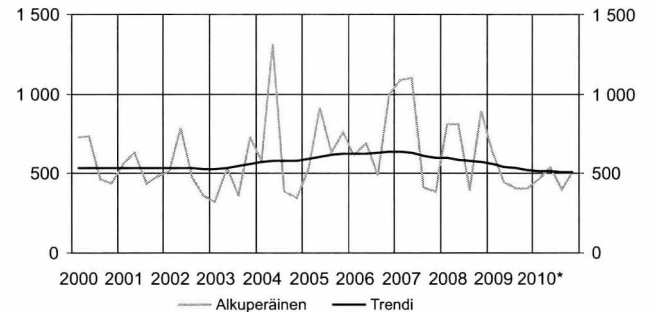
## Pääkaupunkiseutu



## Helsingin seutukunta



## Turun seutukunta

Myönnettyt rakennusluvut kasvukeskuksissa, 1 000m<sup>3</sup>

Vuosi	kk	Koko maa		Pääkaupunkiseutu		Helsingin seutukunta		Turun seutukunta	
		Alkuper.	Muutos %	Alkuper.	Muutos %	Alkuper.	Muutos %	Alkuper.	Muutos %
2000		32 740	13	8 728	25	10 707	20	1 962	5
2001		30 592	-7	8 529	-2	10 608	-1	1 997	2
2002		27 171	-11	7 256	-15	9 042	-15	1 469	-26
2003		28 101	3	7 884	9	10 294	14	1 180	-20
2004		30 662	9	7 625	-3	9 668	-6	1 308	11
2005		34 177	11	7 074	-7	9 367	-3	1 683	29
2006		33 885	-1	5 739	-19	8 102	-14	1 662	-1
2007		35 543	5	6 084	6	8 585	6	2 097	26
2008		30 542	-14	5 362	-12	7 149	-17	1 674	-20
2009		30 542	-14	5 362	-12	7 149	-17	1 674	-20
			<i>Trendi</i>		<i>Trendi</i>		<i>Trendi</i>		<i>Trendi</i>
2006	I	11 203	12 007	2 330	1 872	2 889	2 569	619	623
	II	17 249	12 770	2 417	2 030	3 339	2 784	691	625
	III	12 881	13 563	2 043	2 150	2 662	2 994	487	632
	IV	11 150	14 182	1 953	2 253	3 407	3 152	997	639
2007	I	12 583	14 490	2 302	2 362	2 846	3 208	1 086	637
	II	20 951	14 494	3 639	2 452	4 362	3 226	1 102	628
	III	12 575	14 151	2 328	2 438	2 826	3 152	413	613
	IV	11 287	13 714	2 126	2 337	2 875	2 996	387	601
2008	I	11 418	13 298	2 380	2 199	2 815	2 814	813	596
	II	17 935	12 761	2 362	2 047	3 310	2 599	809	589
	III	10 440	12 167	1 442	1 947	1 803	2 428	392	581
	IV	10 755	11 414	2 034	1 895	2 377	2 344	896	572
2009	I	8 183	10 555	1 722	1 825	2 003	2 293	633	558
	II	13 667	10 191	1 983	1 760	2 903	2 307	445	543
	III	9 022	10 441	1 500	1 738	2 014	2 417	402	532
	IV	9 933	10 773	1 471	1 751	2 467	2 581	406	523
2010*	I	9 252	10 708	2 256	1 748	2 825	2 724	462	517
	II	13 765	10 327	1 604	1 715	2 086	2 817	541	513
	III	8 557	10 051	1 482	1 734	1 736	2 900	398	510
	IV	9 036	9 963	1 719	1 803	2 156	2 977	518	506

Lähde: Tilastokeskus, Myönnettyt rakennusluvut

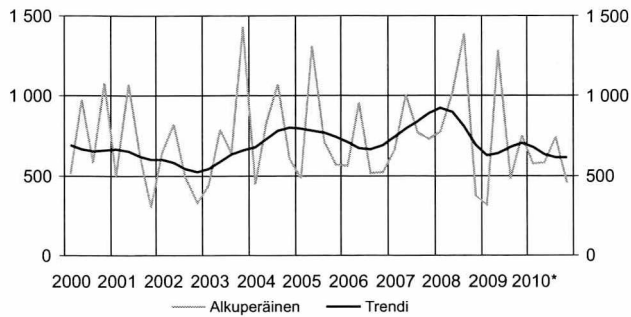
Lisätietoja: tilastokeskus.fi/til/ras

Tiedustelut: Heli Suonio (09) 17 341

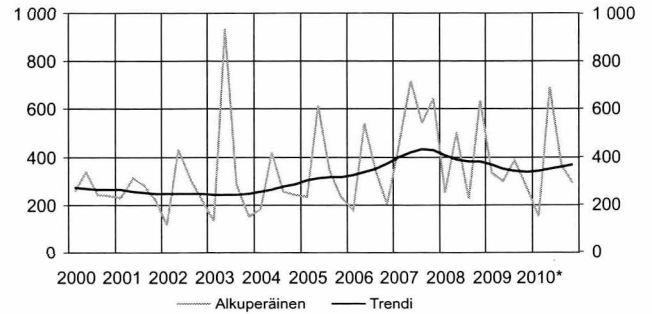


Myönnetyt rakennusluvut, 1 000m<sup>3</sup>

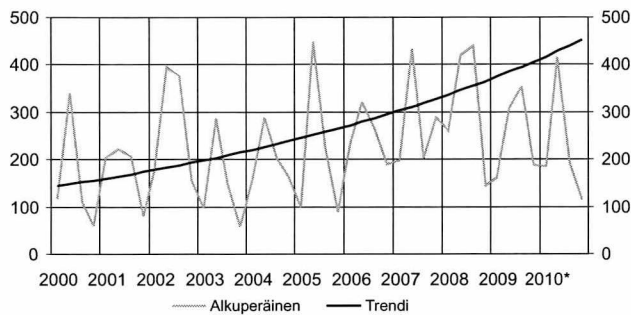
Tampereen seutukunta



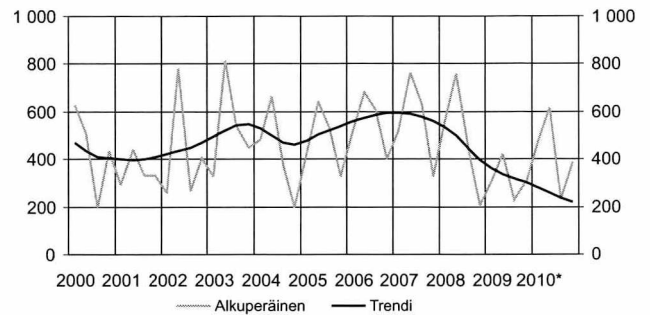
Jyväskylän seutukunta



Kuopion seutukunta



Oulun seutukunta

Myönnetyt rakennusluvut kasvukeskuksissa, 1 000m<sup>3</sup>

Vuosi	kk	Tampereen seutukunta		Jyväskylän seutukunta		Kuopion seutukunta		Oulun seutukunta	
		Alkuper.	Muutos %	Alkuper.	Muutos %	Alkuper.	Muutos %	Alkuper.	Muutos %
2000		2 941	34	1 722	38	810	-5	2 294	-10
2001		3 320	13	1 355	-21	746	-8	2 115	-8
2002		3 258	-2	1 412	4	594	-20	1 720	-19
2003		2 526	-22	1 653	17	601	1	2 060	20
2004		3 248	29	1 457	-12	504	-16	2 990	45
2005		2 842	-13	1 464	0	849	68	2 925	-2
2006		3 167	11	1 598	9	640	-25	2 694	-8
2007		3 117	-2	1 476	-8	805	26	2 681	0
2008		2 763	-11	1 121	-24	714	-11	2 160	-19
2009		2 763	-11	1 121	-24	714	-11	2 160	-19
		<i>Trendi</i>		<i>Trendi</i>		<i>Trendi</i>		<i>Trendi</i>	
2006	I	561	711	178	324	237	272	524	558
	II	958	675	542	338	321	280	680	574
	III	518	663	340	352	264	287	608	587
	IV	523	694	202	371	190	295	400	594
2007	I	657	746	432	399	198	303	518	595
	II	1 008	793	717	422	434	311	765	591
	III	771	839	539	432	203	320	631	579
	IV	732	892	646	428	289	328	326	559
2008	I	778	926	253	409	261	337	555	536
	II	1 023	901	501	389	420	346	759	498
	III	1 393	810	224	380	440	355	439	445
	IV	376	689	637	380	145	365	206	397
2009	I	318	627	332	368	161	375	305	363
	II	1 284	642	299	351	309	385	422	337
	III	481	681	385	341	354	395	228	319
	IV	749	704	269	337	187	406	312	303
2010*	I	574	676	152	340	186	417	477	282
	II	579	632	691	351	417	428	619	259
	III	746	614	365	360	192	440	231	236
	IV	454	615	291	367	115	452	388	220

## Rakennuskustannukset nousivat tammikuussa 2,4 prosenttia

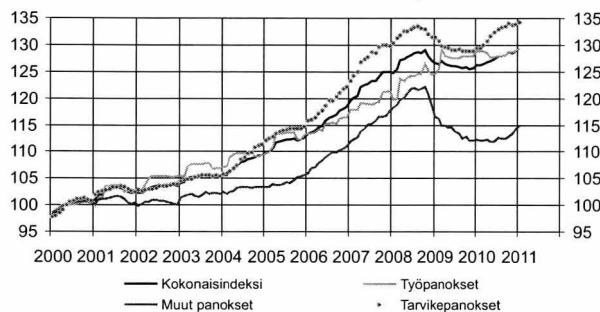
Rakennuskustannukset nousivat 2,5 prosenttia vuoden 2011 tammikuussa edellisen vuoden tammikuuhun verrattuna. Rakentamisen työ- ja tarvikepanokset nousivat 0,4 prosenttia ja tarvikepanosten hinnat 3,8 prosenttia. Muiden kustannusten hinnat nousivat 2,4 prosenttia.

Tarvikkeista kallistuivat eniten betoniteräs, 36 prosenttia ja sähköjohdot 20 prosenttia vuoden 2010 tam-

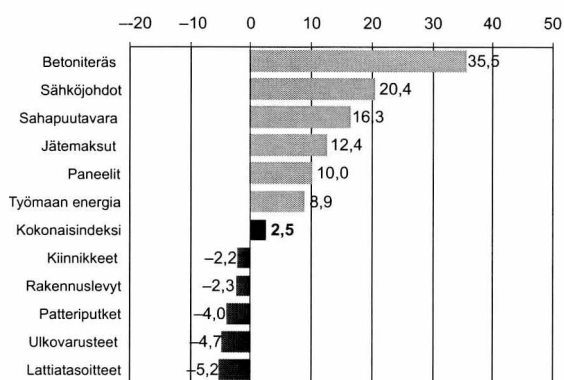
mikuusta. Sahapuutavara kallistui 16 prosenttia. Hinnat laskivat eniten lattiatasotteissa, 5 prosenttia ja patteriputkissa 4 prosenttia viime vuodesta.

Joulukuusta tammikuuhun rakennuskustannusten kokonaisindeksi nousi 0,4 prosenttia. Työpanosten hinnat nousivat 0,4 prosenttia, tarvikepanosten hinnat 0,3 prosenttia ja muiden panosten hinnat 0,7 prosenttia.

Rakennuskustannusindeksi 2000=100, pisteluku



Vuoden aikana tapahtuneet suurimmat muutokset, %  
01/2010–01/2011



Rakennuskustannusindeksi 2005=100

Vuosi	kk	Kokonaisindeksi					Talotyypit						
		Vuosi- muutos %	Työ- panokset	Vuosi- muutos %	Tarvike- panokset	Vuosi- muutos %	Muut panokset	Vuosi- muutos %	Asuin- kerrostalo	Asuin- pientalo	Toimisto- ja liikerak.	Teollisuus- ja varastorak.	
2005		100,0		100,0		100,0		100,0	100,0	100,0	100,0	100,0	
2006		103,8	3,8	102,2	2,2	104,5	4,5	104,6	4,6	103,7	104,3	103,4	103,9
2007		109,9	5,9	106,1	3,8	112,1	7,3	110,4	5,5	110,3	110,7	109,2	109,8
2008		114,2	3,9	109,9	3,6	116,3	3,7	115,8	4,9	114,5	114,3	113,7	114,3
2009		113,0	-1,1	113,3	3,1	113,8	-2,1	109,6	-5,4	113,0	112,4	112,3	112,6
2009	1	113,5	1,5	110,7	4,0	115,6	0,9	112,0	-1,3	113,5	113,0	113,0	114,3
	2	113,3	0,7	111,5	4,5	114,9	-0,5	111,7	-2,3	113,4	112,8	112,9	114,1
	3	113,8	0,0	114,9	4,6	114,1	-1,5	110,4	-4,0	114,0	113,8	113,2	114,3
	4	113,3	-0,7	113,8	3,9	113,9	-2,2	110,4	-4,3	113,6	113,6	112,7	113,8
	5	113,1	-1,2	113,5	3,1	113,8	-2,4	110,1	-5,3	113,0	113,0	112,7	113,6
	6	112,9	-1,7	113,4	2,7	113,4	-2,9	110,0	-6,0	113,0	112,8	112,6	113,0
	7	112,8	-1,9	113,4	2,7	113,5	-3,1	109,4	-6,7	113,1	112,9	112,6	112,9
	8	112,8	-2,1	113,4	2,4	113,6	-3,2	109,0	-6,8	113,0	112,7	112,6	112,9
	9	112,5	-2,2	113,7	2,6	113,2	-3,3	108,1	-7,6	112,8	112,3	112,3	112,7
	10	112,7	-2,5	113,8	1,2	113,3	-3,1	108,4	-7,6	113,0	112,5	112,3	112,9
	11	112,5	-1,8	113,8	2,2	113,2	-2,5	107,8	-7,2	113,0	112,4	112,2	112,6
	12	112,5	-1,0	113,8	2,9	113,3	-2,0	107,7	-5,5	113,0	112,4	112,3	112,6
2010	1	113,1	-0,4	114,5	3,4	113,7	-1,6	107,9	-3,7	113,5	112,8	112,9	113,2
	2	113,0	-0,2	114,5	2,7	113,7	-1,0	107,7	-3,5	113,6	112,8	112,9	113,1
	3	113,2	-0,5	114,5	-0,3	114,2	0,1	107,7	-2,5	113,9	112,9	113,1	113,3
	4	113,5	0,2	114,2	0,4	114,9	0,9	107,9	-2,3	114,3	113,1	113,3	113,7
	5	113,7	0,6	113,5	0	115,7	1,7	107,9	-2,0	114,8	113,5	113,4	113,7
	6	114,1	1,1	113,5	0,1	116,4	2,7	107,6	-2,2	115,2	113,9	113,6	114,1
	7	114,5	1,5	113,8	0,3	116,9	3,0	108,2	-1,1	115,7	114,5	114,0	114,5
	8	114,6	1,6	113,7	0,3	117,2	3,2	108,0	-0,9	115,8	114,5	114,1	114,6
	9	114,8	2,0	113,9	0,2	117,3	3,6	108,1	0,0	116,2	114,6	114,3	114,7
	10	115,2	2,2	114,3	0,4	117,8	3,9	108,4	0,0	116,5	115,2	114,6	115,1
	11	115,1	2,3	114,3	0,5	117,5	3,8	109,0	1,1	116,5	115,1	114,6	115,1
	12	115,4	2,6	114,6	0,7	117,7	3,9	109,7	1,9	116,7	115,3	115,0	115,4
2011	1	115,9	2,5	115,0	0,4	118,1	3,8	110,5	2,3	117,2	115,5	115,6	115,8

Lähde: Tilastokeskus, Rakennuskustannusindeksi

Lisätietoja: tilastokeskus.fi/til/rki

Tiedustelut: Sinikka Kanerva (09) 17 341



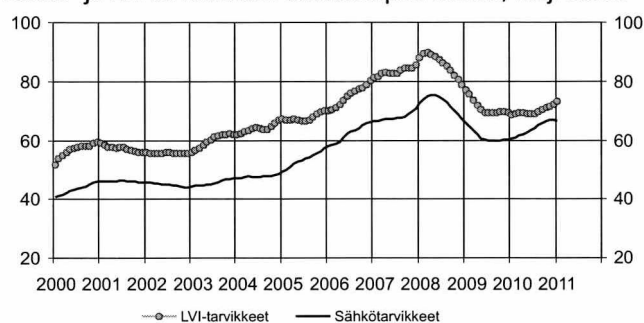
## Rakennustarvikkeiden myynti kasvoi tammikuussa

Tammikuussa sähkötukkuliikkeiden myynti kasvoi 12 prosenttia vuotta aiemmasta. Myynnin arvo oli 56,7 miljoonaa euroa. Kolmen viimeisen kuukauden myynti on kasvanut runsaat 13 prosenttia. Rakennuskustannusindeksin mukaan osaindeksin sähkötarvikkeiden hinnat ilman talouskojeita ovat kallistuneet jatkuvasti hieman. Tammikuussa hinnat nousivat 1,9 prosenttia vuotta aiemmasta.

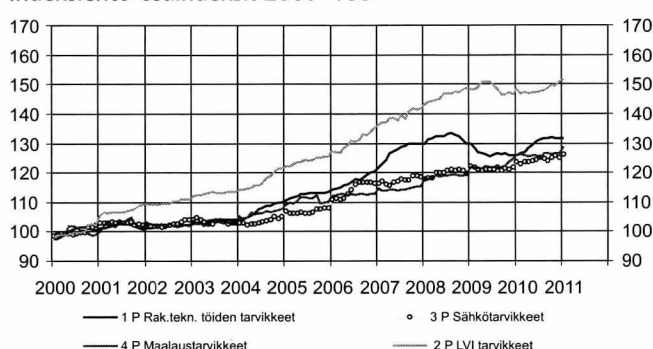
Myös LVI-alan tukkumyynti kasvoi tammikuussa. Myynnin arvo oli 62,5 miljoonaa euroa, mikä on 16 prosenttia enemmän kuin tammikuussa 2010. Rakennuskustannusindeksin mukaan osaindeksin LVI-tarvikkeiden hinnat ovat olleet kasvussa vuoden 2010 syyskuusta lähtien. Tammikuussa hinnat kasvoivat 2,3 prosenttia vuoden 2010 tammikuusta.

Kauppan liikevaihtokuvaajan mukaan vähittäisrauta-kaupan liikevaihto kasvoi viime vuoden tammi-marraskuussa 8,7 prosenttia vuoden 2009 vastaavasta ajasta. Marraskuussa vähittäisrauta-kaupan liikevaihto kasvoi 20 prosenttia vuoden 2009 marraskuusta.

Sähkö- ja LVI-tarvikkeiden tukkukaupan trendit, milj. euroa



Indeksi- ja osaindeksit 2000=100



Sähkö- ja LVI-tarvikkeiden tukkukauppa ja tarvikkeiden hinnat

	Sähkötarvikkeiden tukkukauppa			LVI-tarvikkeiden tukkukauppa			Rakennuskustannusindeksi 2000=100, osaindeksit				
	alkuper. milj. euroa	trendi	vuosi-muutos %	alkuper. milj. euroa	trendi	vuosi-muutos %	Rakennus- teknisten töiden tarvikkeet	LVI-tarvikkeet	Sähkö-tarvikkeet ilman talouskojeita	Maalaus-tarvikkeet	
							1 P	2 P	3 P	4 P	
2009	1	57,4	65,9	-16,1	64,3	77,3	-19,2	129,7	148,1	122,1	121,7
	2	53,8	64,6	-16,5	66,4	75,7	-17,8	128,5	148,3	121,7	121,9
	3	60,1	63,2	-5,2	71,0	73,7	-6,1	127,1	149,1	121,0	121,4
	4	55,9	61,8	-28,1	66,8	71,7	-27,9	126,5	150,9	120,9	121,4
	5	59,1	60,6	-26,7	69,0	70,3	-25,6	126,2	150,8	121,3	122,2
	6	61,4	60,0	-17,5	74,7	69,5	-16,4	125,6	150,8	121,3	121,8
	7	54,4	59,8	-21,5	64,5	69,2	-21,6	126,1	149,2	121,2	121,7
	8	59,9	59,7	-18,9	71,5	69,3	-17,9	126,4	148,2	121,7	121,9
	9	73,9	59,7	-16,1	80,1	69,3	-19,8	126,3	146,5	120,9	121,7
	10	71,1	59,8	-18,2	82,6	69,5	-17,3	126,4	146,3	121,6	122,3
	11	66,6	60,1	-8,1	73,9	69,6	-8,4	125,9	147,3	121,3	123,5
	12	57,7	60,3	-3,3	62,7	69,2	-11,6	126,0	146,6	121,7	124,6
2010	1	50,6	60,4	-11,8	53,9	68,8	-16,2	126,0	148,1	123,8	126,0
	2	50,2	60,8	-6,6	57,9	69,0	-12,8	126,4	146,8	123,1	126,3
	3	59,6	61,5	-1,0	70,2	69,5	-1,1	126,9	147,1	123,8	125,7
	4	57,8	62,0	3,3	68,0	69,4	1,8	128,4	146,7	123,5	125,3
	5	64,3	62,6	8,8	69,0	69,0	0,0	129,5	147,3	124,1	125,7
	6	67,4	63,4	9,8	72,9	68,8	-2,4	130,6	147,2	124,5	125,8
	7	54,4	64,2	0,1	62,4	68,9	-3,3	131,3	147,4	125,2	125,1
	8	70,9	65,2	18,5	91,2	69,2	27,6	131,6	148,0	124,9	126,4
	9	80,7	66,1	9,2	95,2	69,8	18,9	131,8	148,6	124,1	126,5
	10	79,0	66,7	11,0	89,5	70,3	8,4	132,1	149,8	125,0	126,2
	11	77,8	67,1	16,8	84,2	70,5	14,0	131,6	149,5	125,8	126,4
	12	63,4	67,3	10,0	66,6	70,5	6,2	131,7	150,9	125,2	126,5
2011	1	56,7	66,7	12,1	62,5	73,1	16,0	131,8	151,5	126,2	128,8

Sähkötarvikkeiden otoksessa mukana 14 yritystä, jotka edustavat yli 95 prosenttia Suomen sähkötukkukaupasta. Kuukausittain seurataan 45 tuoteryhmän myyntiä.

LVI-tarvikkeiden luvuissa on mukana neljän yrityksen tiedot. Ne kattavat 95 prosenttia LVI-tarvikkeiden tukkukaupan kokonaisuunnista.

**Lähde:** Tilastokeskus, Rakennuskustannusindeksi, Suomen Sähkötukkuliikkeiden Liitto ja Suomen Putkikauppiasyhdistys  
**Tiedustelut:** Tilastokeskus, Sinikka Kanerva (09) 17 341, Sähkötukkuliikkeet Raine Teräsvuori (09) 696 3700, sstl.fi  
 Putkikauppiasyhdistys, Olle Grönlund (09) 348 3400

## Talonrakennusyritysten liikevaihto kasvoi syys-marraskuussa

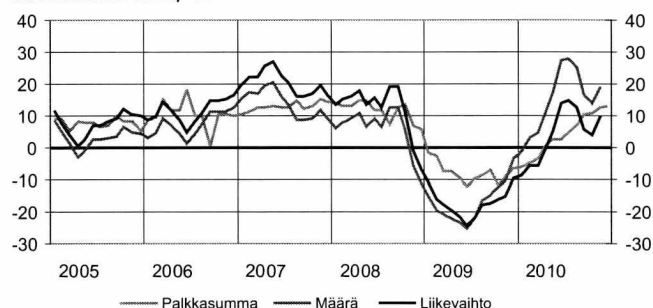
Talonrakennusyritysten liikevaihto kasvoi syys-marraskuussa 10,1 prosenttia vuotta aiemmasta. Erikoistuneen rakennustoiminnan yritysten liikevaihto kasvoi samalla ajanjaksolla 11,6 prosenttia. Marraskuussa talonrakennusyritysten liikevaihdossa kasvua oli lähes 28 prosenttia ja erikoistuneen rakennustoiminnan liikevaihdossa runsaat 16 prosenttia vuoden takaisesta.

Talonrakennusyritysten myynnin määrä kasvoi syys-marraskuussa 19,2 prosenttia edellisvuotisesta. Erikoistuneen rakennustoiminnan yritysten myynnin määrän vastaava kasvu oli 20,9 prosenttia.

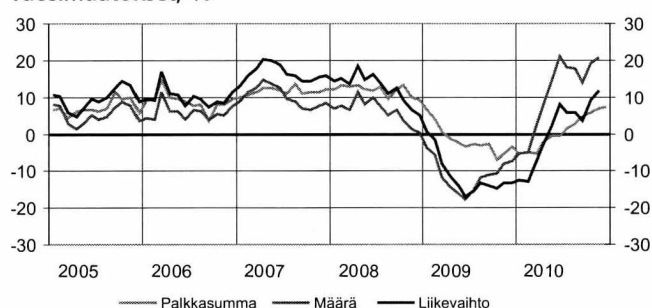
Molempien toimialojen yritysten maksamat palkkasummat ovat olleet myös kasvussa keväästä lähtien. Talonrakennusyritysten maksama palkkasumma loka-joulukuussa kasvoi 13,1 prosenttia vuoden takaisesta. Erikoistuneen rakennustoiminnan yritysten maksaman palkkasumman vastaavat luvut olivat 7,2 prosenttia kasvua.

Ansiotaso nousi rakennusalalla 1,7 prosenttia vuonna 2010. Loka-joulukuussa nousua oli 1,3 prosenttia vuotta aiemmasta.

Talonrakentamisen TOL 41 kuukausikuvaajien vuosimuutokset, %



Erikoistuneen rakentamisen TOL 43 kuukausikuvaajien vuosimuutokset, %



### Talonrakentamisen kuukausikuvaajat TOL2008

	Liikevaihtoindeksi 2005=100				Palkkasummaindeksi 2005=100				Myynnin määräindeksi 2005=100				
	41 Talonrakentaminen		43 Erikoistunut rakennustoiminta		41 Talonrakentaminen		43 Erikoistunut rakennustoiminta		41 Talonrakentaminen		43 Erikoistunut rakennustoiminta		
	Alku-peräinen	Vuosi-muutos %	Alku-peräinen	Vuosi-muutos %	Alku-peräinen	Vuosi-muutos %	Alku-peräinen	Vuosi-muutos %	Alku-peräinen	Vuosi-muutos %	Alku-peräinen	Vuosi-muutos %	
2005	100,0		100,0		100,0		100,0		100,0		100,0		
2006	112,7	12,7	110,4	10,4	110,6	10,6	108,9	8,9	108,4	8,4	106,3	6,3	
2007	135,1	20,0	130,0	17,8	125,4	13,4	121,9	11,9	121,7	12,2	116,6	9,7	
2008	147,5	9,1	143,3	10,2	138,2	10,2	135,4	11,1	126,6	4,1	122,9	5,4	
2009	122,0	-17,3	124,3	-13,2	126,7	-8,4	132,1	-2,4	106,4	-16,0	108,4	-11,8	
2009	1	94,8	-11,1	97,8	0,7	108,0	-1,5	124,5	6,4	79,6	-15,0	82,1	-3,8
	2	101,6	-16,0	104,1	-1,7	118,9	-2,5	120,9	3,9	85,5	-19,5	87,7	-5,8
	3	114,1	-17,9	117,8	-8,0	114,5	-7,2	123,4	0,5	96,3	-21,1	99,5	-11,6
	4	111,4	-19,6	112,3	-11,5	125,4	-7,3	130,8	-1,3	94,4	-22,2	95,2	-14,4
	5	108,2	-21,6	114,3	-14,1	120,4	-9,7	123,6	-2,3	92,2	-23,6	97,4	-16,2
	6	129,4	-24,2	135,9	-16,8	154,3	-12,2	148,1	-3,4	111,4	-25,2	116,9	-17,8
	7	117,6	-21,8	124,4	-15,3	149,0	-9,7	156,4	-2,9	102,2	-21,7	108,1	-15,2
	8	150,0	-17,8	123,4	-13,3	117,2	-8,9	126,8	-3,0	131,8	-16,4	108,5	-11,9
	9	134,1	-17,3	136,6	-13,8	120,4	-7,0	127,0	-2,9	118,9	-14,7	121,1	-11,1
	10	134,3	-16,0	136,8	-14,7	133,3	-11,8	135,5	-7,1	120,2	-12,3	122,5	-10,7
	11	127,9	-15,1	132,9	-13,1	117,7	-9,3	121,6	-5,5	115,5	-10,3	120,1	-8,1
	12	141,1	-9,5	155,6	-13,1	140,8	-6,6	146,8	-3,4	128,5	-3,3	141,7	-7,2
2010	1	82,8	-8,6	83,0	-12,3	97,9	-5,9	108,5	-5,2	76,5	-1,3	76,7	-5,3
	2	96,1	-5,8	95,6	-12,9	113,8	-4,8	114,7	-5,0	89,6	3,0	89,1	-4,9
	3	114,4	-5,5	117,6	-7,4	117,6	-3,5	125,3	-5,5	107,5	4,7	110,5	2,6
	4	114,0	-0,8	111,1	-3,0	129,2	0,5	126,8	-2,2	108,2	10,5	105,4	8,0
	5	122,2	5,1	123,4	2,2	122,7	2,6	124,0	-0,4	116,8	17,5	117,9	14,3
	6	161,4	13,9	157,2	8,1	158,8	2,6	149,3	-0,6	155,2	27,6	151,2	21,0
	7	123,4	14,6	115,6	5,8	161,9	4,6	161,2	1,5	119,2	27,9	111,7	18,1
	8	162,8	12,7	133,5	5,9	128,6	6,8	132,1	2,6	157,8	25,1	129,4	17,6
	9	139,0	5,9	148,7	3,5	135,9	10,3	136,4	4,7	134,9	16,7	144,2	14,1
	10	133,7	4,1	150,6	9,1	147,0	10,9	143,2	5,7	129,5	13,8	146,0	19,2
	11	163,6	10,1	154,4	11,6	134,7	12,4	131,1	6,9	158,4	19,2	149,4	20,9
	12					161,6	13,1	158,5	7,2				

Vuosimuutos on alkuperäisen sarjan kolmen viimeisimmän kuukauden keskiarvon muutos edellisen vuoden vastaavasta ajanjaksosta. Tilastossa otettiin tammikuun 2009 tiedoista alkaen käyttöön uusi toimialaluokitus TOL2008 sekä uusi perusvuosi 2005=100

Lähde: Tilastokeskus, Rakentamisen kuukausikuvaajat Lisätietoja: tilastokeskus.fi/til/rlv Tiedustelut: Kirsi Ristola (09) 17 341



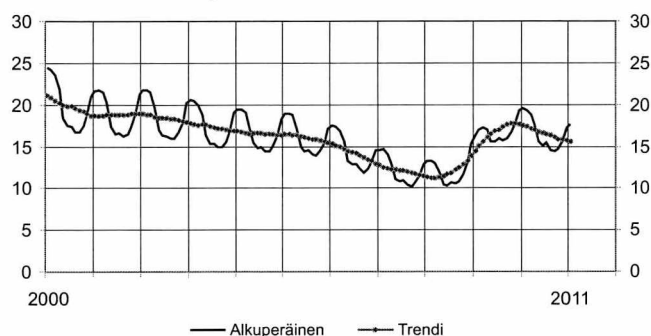
## Tammikuussa 17 700 työtöntä talonrakentajaa

Talonrakentamisen toimialalla oli tammikuussa 17 700 työtöntä työnhakijaa. Määrä on 9,7 prosenttia pienempi kuin vuotta aiemmin, jolloin työttömiä oli alalla 19 600 henkeä. Joulukuusta tammikuuhun työttömien talonrakentajien määrä kasvoi runsaalla 400 hengellä.

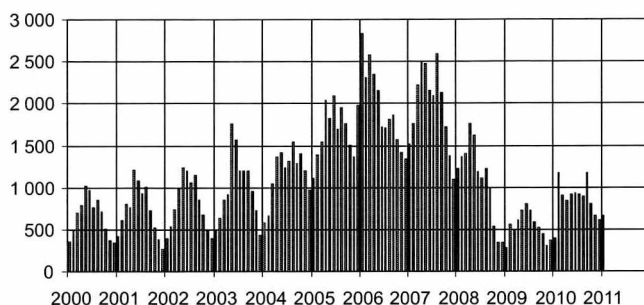
Talonrakennusalan avointen työpaikkojen määrä tammikuussa oli 659, mikä on 264 paikkaa enemmän kuin vuosi sitten. Toimialan avointen työpaikkojen määrä on kasvanut runsaasti koko viime vuoden verrattuna vuoden 2009 avoimiin paikkoihin.

Tiedot talonrakennusalan työllisistä julkaistaan vain neljännesvuosittain.

Talonrakennusalan työttömät, 1 000 henkeä



Talonrakennusalan avoimet työpaikat



### Talonrakennusalan työllisyys

		Työttömät (TEM)		Avoimet työpaikat (TEM)		
		1 000 henkeä	Trendi	Vuosi- muutos %	kpl	Vuosi- muutos %
2005	k.a.	16,1		-3	1 690	44
2006	k.a.	14,2		-12	1 972	17
2007	k.a.	12,0		-14	1 972	0
2008	k.a.	12,0		0	1 095	-44
2009	k.a.	16,7		39	536	-54
2009	1	16,4	14,4	24	279	-77
	2	17,0	15,1	29	567	-58
	3	17,3	15,6	33	495	-65
	4	17,0	16,1	41	618	-65
	5	15,5	16,5	49	730	-55
	6	15,6	16,8	51	798	-33
	7	15,9	17,1	49	722	-35
	8	15,8	17,3	49	585	-52
	9	16,0	17,6	48	522	-48
	10	16,8	17,7	42	451	-17
	11	17,6	17,7	34	302	-14
	12	19,3	17,7	26	367	6
2010	1	19,6	17,5	19	395	42
	2	19,3	17,3	13	1 174	107
	3	18,8	17,1	9	905	83
	4	17,6	17,0	4	845	37
	5	15,6	16,8	1	918	26
	6	15,1	16,6	-3	931	17
	7	15,4	16,5	-3	923	28
	8	14,6	16,3	-7	896	53
	9	14,4	16,0	-10	1 176	125
	10	14,7	15,8	-12	803	78
	11	15,6	15,7	-11	663	120
	12	17,3	15,7	-10	616	68
2011	1	17,7	15,6	-10	659	67

Lähde: Tilastokeskus, Työvoimatutkimus, Työ- ja elinkeinoministeriö

Lisätietoja: Tilastokeskus.fi/til/tyti, tem.fi

Tiedustelut: Tilastokeskus Kalle Sinivuori (09) 17 341 ja TEM, työnvälitystilasto 010 60 4001

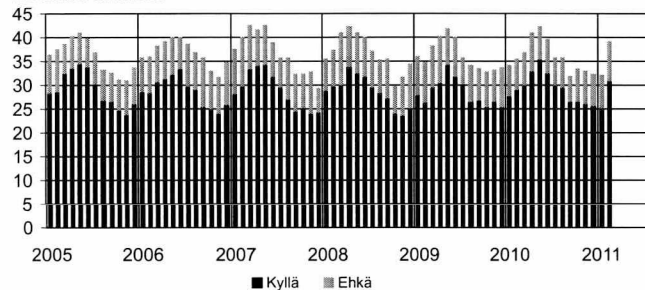
## Talonrakennusalan ammattirakentajien työtunnit lisääntyivät tammikuussa

Ammattirakentajien työtunteja kertyi tammikuussa 24,1 miljoonaa tuntia. Määrä on 37,5 prosenttia suurempi kuin vuoden 2010 tammikuussa. Uudisrakentamisesta tehtyjä työtunteja oli 11 miljoonaa, mikä on yli 70 prosenttia enemmän kuin vuotta aiemmin. Korjausrakentamisesta tehdyt työtunnit lisääntyivät reilut 16 prosenttia vuotta aiemmasta ja niiden osuus kaikista talonrakentamisesta tehdyistä tunneista oli runsaat 50 prosenttia.

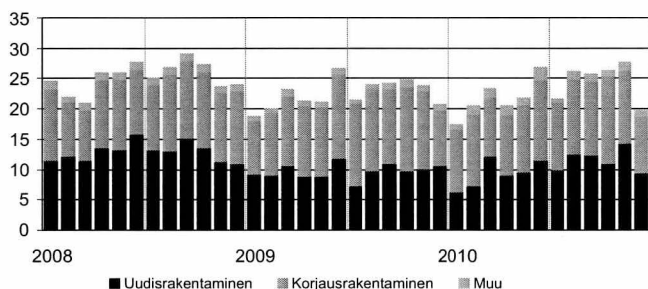
Korjausrakentamisesta tehdyistä 12,2 miljoonasta työtunnista 57 prosenttia kertyi asuinrakennusten korjaamisesta ja 43 prosenttia muiden rakennusten korjaustöistä.

Helmikuun Kuluttajabarometrin mukaan kotitalouksista 30,8 prosenttia aikoi korjata asuntoaan varmasti ja 8,2 prosenttia mahdollisesti. Peruskorjausta aikoi 17,9 prosenttia kotitalouksista ja 6,8 prosenttia harkitsi.

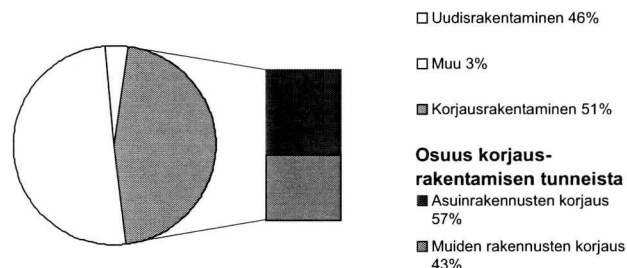
Kotitalouksien asunnon korjausaikomukset, prosenttia kotitalouksista



Talonrakennusalan ammattirakentajien työtuntijakauma, milj. tuntia, TOL 2008



Talonrakennusalan ammattirakentajien (TOL 2008) työtuntijakauma tammikuussa 2011



### Korjausrakentaminen

Vuosi	kk	Kotitalouksien asunnon korjausaikomukset				Talonrakennusalan ammattirakentajien työtunnit TOL 2008 <sup>1)</sup>				Korjausrakentamisen tuntien jakauma, %	
		Prosenttia kotitalouksista				milj. tuntia				Asuinrakennusten korjaus	Muiden rakennusten korjaus
		Asunnon korjaus kyllä	Peruskorjaus ehkä	kyllä	ehkä	Yhteensä	Uudisrakentaminen	Korjausrakentaminen	Muu		
2009	1	27,9	7,9	14,4	6,2	18,8	9,3	8,8	0,7	44,4	55,6
	2	26,4	8,3	15,5	8,4	20,1	9,1	10,2	0,8	59,4	40,6
	3	29,5	8,6	16,4	8,2	23,2	10,7	11,5	1,0	58,4	41,6
	4	30,5	9,7	18,7	7,3	21,3	8,8	11,8	0,7	57,4	42,6
	5	34,4	7,4	18,1	6,9	21,1	8,9	11,5	0,7	63,8	36,2
	6	31,9	8,1	16,3	7,2	26,6	11,9	13,9	0,8	58,5	41,5
	7	30,3	5,3	15,6	6,7	21,5	7,3	13,6	0,6	57,8	42,2
	8	26,5	7,7	16,0	6,8	24,1	9,7	13,6	0,8	60,9	39,1
	9	26,8	6,6	15,4	7,8	24,2	11,0	12,4	0,8	62,8	37,2
	10	25,4	7,4	15,5	6,1	24,7	9,8	13,8	1,1	64,9	35,1
	11	26,5	6,7	16,0	7,9	23,8	10,1	12,8	0,9	65,5	34,5
	12	25,5	8,2	16,7	6,2	20,7	10,6	9,3	0,8	59,0	41,0
2010	1	27,8	6,4	15,6	6,3	17,5	6,3	10,5	0,7	59,0	41,0
	2	29,0	6,4	15,7	7,1	20,5	7,4	11,8	1,3	68,3	31,7
	3	29,9	7,0	15,3	7,2	23,3	12,2	9,8	1,4	63,1	36,9
	4	33,0	7,8	17,4	7,1	20,5	9,1	9,9	1,6	63,1	36,9
	5	35,4	6,9	17,2	7,1	21,9	9,6	11,2	1,0	63,7	36,4
	6	32,5	7,1	16,1	6,3	27,0	11,5	13,3	2,1	69,2	30,8
	7	29,9	5,7	15,5	6,1	21,6	9,9	11,1	0,6	62,7	37,3
	8	29,6	6,1	17,3	7,0	26,1	12,6	12,3	1,2	52,9	47,1
	9	26,7	5,2	17,1	6,1	25,8	12,4	12,2	1,2	55,8	44,2
	10	26,5	7,0	16,5	8,1	26,3	11,0	14,5	0,8	62,2	37,8
	11	26,1	6,8	15,3	7,2	27,6	14,3	12,0	1,3	63,7	36,3
	12	25,6	6,7	15,6	7,7	19,7	9,4	9,4	0,9	62,9	37,2
2011	1	25,2	6,9	13,5	8,1	24,1	11,0	12,2	0,8	56,5	43,5
	2	30,8	8,2	17,9	6,8						

1) Tiedot perustuvat Työvoimatutkimukseen, jossa siirryttiin TOL 2008 luokitukseen vuoden 2009 alusta. Työtunnit sisältävät talonrakentamisen ja erikoistuneen rakentamisen tunnit.

Lähde: Tilastokeskus, Kuluttajabarometri ja Korjausrakentaminen

Tiedustelut: Tilastokeskus Pertti Kangassalo ja Mika Sirviö (09) 17 341



## Uusimmat suuret rakennuskohteet

Kunta	Luvan myöntökk	Omistajan nimi	Rakennustyyppi	Tilavuus, m <sup>3</sup>	Aloituskk
Turku	201012	RAUTAKESKO OY	uusi Liikerak.	129 027	
Helsinki	201012	KIINT OY LÄKKISEPÄNTIE 21	uusi Toimistorak.	75 000	
Sodankylä	201012	KEVITSA MINING OY	uusi Teollisuusrak.	61 890	201012
Lappeenranta	201012	UPM-KYMMENE OYJ	uusi Varastorak.	54 500	
Keminmaa	201012	OUTOKUMPU CHROME OY	uusi Varastorak.	53 300	
Kouvola	201011	KOY TERVASKANGAS	uusi Liikerak.	423 700	
Espoo	201011	HSY HELSINGIN SEUDUN YMPÄRISTÖPALVELUT	uusi Teollisuusrak.	121 800	
Kotka	201011	OY KOTKA YACHT STORE LTD	uusi Liikenteen rak.	77 450	
Helsinki	201011	RAKENNUSOSAKEYHTIÖ HARTELA	uusi Liikerak.	72 000	
Espoo	201010	KOY TURUNVÄYLÄN KAUPPAKESKUS	laaj. Liikerak.	132 695	
Vaasa	201010	SVENSKA ÖSTERBOTTENS FÖRBUND FÖR UTBILDNING OCH KU	laaj. Opetusrak.	109 650	
Vantaa	201010	KOY VANTAAN ALFA	uusi Liikerak.	95 800	201011
Hyvinkää	201010	KOY KALLIONOPPO	laaj. Teollisuusrak.	90 157	
Sodankylä	201010	KEVITSA MINING OY	uusi Teollisuusrak.	86 570	201011
Oulu	201010	KALEVA OY	uusi Teollisuusrak.	79 343	201010
Äänekoski	201010	RUOKAKESKO OY	uusi Liikerak.	74 990	201101
Espoo	201010	KOY QUARTETTO INTERMEZZO	uusi Toimistorak.	52 890	
Hämeenlinna	201009	KOY HÄMEENLINNAN MEGAHUB 2	laaj. Varastorak.	179 090	201009
Helsinki	201009	KOY VERKKO	uusi Liikerak.	107 000	201011
Tampere	201009	KOY UUSI PAINO	uusi Teollisuusrak.	103 600	201010
Espoo	201009	KOY SAFIIRI 1	uusi Toimistorak.	63 400	
Tampere	201008	KOY TAMPEREEN HATANPÄÄNVALTATIE 11	uusi Toimistorak.	72 800	
Helsinki	201007	PLANMECA OY	uusi Varastorak.	79 200	201008
Espoo	201007	KOY PIISPANSILTA	uusi Liikerak.	69 010	201101
Jyväskylä	201007	JYVÄSKYLÄN KAUPUNKI	uusi Opetusrak.	68 228	201007
Hämeenlinna	201006	ETOLA KIINTEISTÖT OY	uusi Varastorak.	241 820	
Jyväskylä	201006	LAURI VÄHÄLÄ OY	uusi Varastorak.	106 060	201006
Espoo	201006	KOY METSÄTAPIOLA	laaj. Toimistorak.	99 470	
Raahe	201006	NORDIC MINES OY	uusi Teollisuusrak.	73 490	201007
Pirkkala	201006	KESKINÄINEN TYÖELÄKEVAKUUTUSYHTIÖ VARMA	uusi Liikerak.	66 220	
Porvoo	201006	RAKENNUSOSAKEYHTIÖ HARTELA	laaj. Kokoontumisrak.	56 976	201009
Lappeenranta	201006	SAIMAAN AMMATTIKORKEAKOULU OY	uusi Opetusrak.	52 030	201008
Vantaa	201006	IKEA REAL ESTATE OY	laaj. Liikerak.	50 955	201008
Sodankylä	201005	KEVITSA MINING OY	uusi Teollisuusrak.	290 600	201006
Sodankylä	201005	KEVITSA MINING OY	uusi Teollisuusrak.	165 597	201006
Jyväskylä	201005	KOY JYVÄSKYLÄN SAARIJÄRVENTIE 50-52	uusi Liikerak.	164 500	201006
Oulu	201005	LAANILAN VOIMA OY	uusi Teollisuusrak.	94 700	201008
Vantaa	201005	VANTAAN KAUPUNKI	uusi Varastorak.	85 680	201007
Seinäjoki	201005	EEPEE-KIINTEISTÖT OY	laaj. Liikerak.	56 100	201006
Vaasa	201004	VAASAN SAIRAANHOITOPUIRIN KY	laaj. Hoitoalan rak.	72 370	
Kuopio	201004	JUNTTAN OY	laaj. Liikerak.	58 785	
Savonlinna	201004	SCHAUMAN WOOD OY	laaj. Teollisuusrak.	50 600	201005
Lahti	201003	RUOKAKESKO OY	uusi Liikerak.	295 200	201005
Imatra	201003	IMATRAN KAUPUNKI	uusi Kokoontumisrak.	76 800	
Tampere	201003	TECHNOPOLIS OYJ	uusi Hoitoalan rak.	69 000	201005
Helsinki	201003	KOY HELSINGIN KATHY	uusi Toimistorak.	60 300	201004
Helsinki	201003	KOY HELSINGIN NEPTUN	uusi Toimistorak.	50 700	201004
Vantaa	201002	SRV TOIMITILAT OY	uusi Varastorak.	69 959	201004
Nokia	201002	VIHOLAN LIIKEKESKUS OY	uusi Liikerak.	63 240	201004
Espoo	201002	ESPOON KAUPUNKI	uusi Opetusrak.	54 900	201011
Espoo	201002	KOY FALCON GENTTI	uusi Toimistorak.	52 149	201004
Vantaa	201001	KOY VANTAAN HONKATALO	uusi Teollisuusrak.	241 167	201004
Helsinki	201001	HUS KUNTAYHTYMÄ	uusi Liikenteen rak.	211 592	
Helsinki	201001	AS OY HELSINGIN VANHALINNA	uusi Asuinrak.	144 390	201002
Mikkeli	201001	KOY MIKKELIN MAAHERRANKATU 13	uusi Liikerak.	61 750	201003
Helsinki	201001	PELASTUSLAITOS	uusi Palo- ja pelastustoimen rak.	56 960	
Helsinki	200912	SUOMEN MESSUT OSUUSKUNTA	laaj. Kokoontumisrak.	314 970	201005
Hyvinkää	200912	AS OY HYVINKÄÄN SHEVIOT	uusi Liikerak.	204 000	201011
Hyvinkää	200912	KOY HYVINKÄÄN HÄMEENKATU 9	uusi Liikerak.	202 800	200912
Hyvinkää	200912	KOY HYVINKÄÄN KAUPPAKUJA 2	laaj. Liikerak.	141 672	
Ylivieska	200912	KPO-KIINTEISTÖT OY	uusi Liikerak.	135 950	201002

Lähde: Väestörekisterikeskus, Väestötietojärjestelmä

Tiedustelut: Väestörekisterikeskus Tommi Niemi (09) 22 9161



Port Payé  
Finlande  
126676  
Itella Posti Oy

**ECONOMY**

### **Itella Green**

Rakentaminen 2011  
Byggandet  
Construction

#### **Myynti:**

Tilastokeskus,  
markkinointipalvelut  
PL 2 C  
00022 TILASTOKESKUS  
Puh. (09) 1734 2011  
Faksi (09) 1734 2500  
myynti@tilastokeskus.fi  
www.tilastokeskus.fi

#### **Käyntiosoite:**

Työpajankatu 13  
00580 Helsinki

ISSN 1795-5165

= Suomen virallinen tilasto

ISSN 1796-2358 (pdf)

ISSN 1238-7142 (print)

Tuotenumero 3310 (print)

Tuotenumero 3311 (pdf)