

F13.3

Tilastokeskus
Statistikcentralen
Statistics Finland

8-02-2011
Rakentaminen 2011

Talonrakentamisen suhdanteet

Helmikuu 2011

TILASTOKIRJASTO



136 018 5275

Sisällys

Talonrakentamisen suhdanteet, helmikuu 2011

Uudisrakentaminen 4

Rakennuslupien kuutiomäärä kasvoi yli 21 prosenttia marraskuussa

Asuntotuotanto 5

Rakennusluvut asunnoille lisääntyivät marraskuussa

Uudisrakentamisen volyymi-indeksi 6

Uudisrakentamisen volyymi kasvoi 30 prosenttia marraskuussa

Myönnetyt rakennusluvut 8

Rakennuskustannusindeksi 10

Rakennuskustannukset nousivat joulukuussa 2,6 prosenttia

Rakennustarvikkeiden kauppa 11

Rakennustarvikkeiden tukkumyynti supistui viime vuonna

Talonrakentamisen kuukausikuvaajat 12

Talonrakennusyritysten liikevaihto kasvoi elo-lokakuussa lähes 5 prosenttia

Talonrakentamisen työllisyys 13

Talonrakennusalalla 17 300 työtöntä joulukuussa

Korjausrakentaminen 14

Korjausrakentamisessa tehdyt työtunnit vähenivät 4 prosenttia vuonna 2010

Uusimmat suuret rakennushankkeet 15

Trendi kuvaa sarjan pitkän ajan suhdannevaihtelua. Kausitasoitettut sarjat tuotetaan TRAMO/SEATS -menetelmällä.

Julkaisussa *-merkityt tiedot ovat ennakkotietoja.

Julkaisussa käytetty muutos% on laskettu edellisen vuoden vastaavasta ajankohdasta tai -jaksosta.

Rakentamisen ja asumisen verkkopalvelu

<http://www.tilastokeskus.fi/tup/rakas>

on päivitetty Talonrakentamisen verkkopalvelun osalta 4.2.2011

Julkaisu ilmestyy Rakentaminen aihealueessa

Lisätietoja:

Merja Järvinen (09) 17 341
tai ko. sivun alalaidassa mainittu henkilö.

sähköposti: rakennus.suhdanne@tilastokeskus.fi

Kestotilauksena 110 euroa. Sisältää verkkopalvelun. Ilmestyy 11 kertaa vuodessa.

© 2011 Tilastokeskus

Julkaisun tiedot vapaasti lainattavissa. Lainattaessa mainittava ko. tiedon kohdalla ilmoitettu lähde.

ISSN 1238-7142 (print)

ISSN 1796-2358 (pdf)

Talonrakentamisen suhdanteet helmikuussa 2011

Rakennuslupien kuutiomäärä kasvoi

Marraskuu 2010

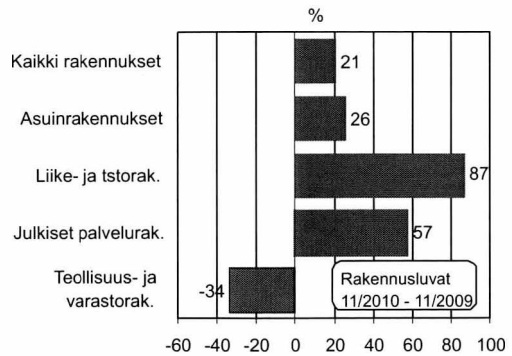
Kaikki rakennukset +21 %

Asuinrakennukset +26 %

Joulu 2009 - Marras 2010

Kaikki rakennukset +6 %

Asuinrakennukset +37 %



Talonrakennusyriytysten (TOL 41)

liikevaihto kasvoi hieman

Liikevaihto

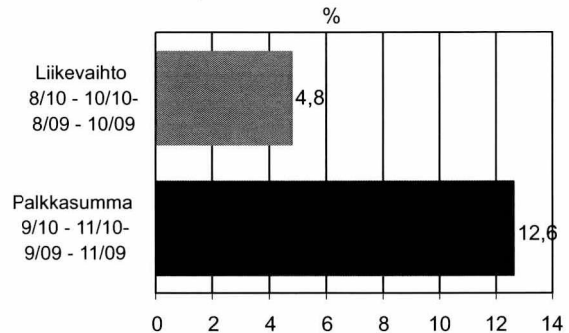
Lokakuussa +0,7 %

Elo-lokakuussa +4,8 %

Palkkasumma

Marraskuussa +14,5 %

Syys-marraskuussa +12,6 %



Erikoistuneen rakentamisen (TOL 43)

liikevaihto kasvoi

Liikevaihto

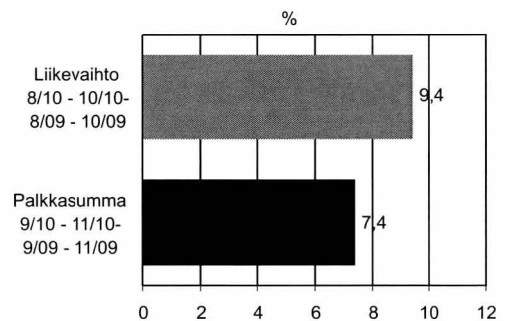
Lokakuussa +10,5 %

Elo-lokakuussa +9,4 %

Palkkasumma

Marraskuussa +8,2 %

Syys-marraskuussa +7,4 %



Rakennuskustannukset nousivat joulukuussa

Rakennuskustannusindeksi 2005=100

Joulukuussa +2,6 %

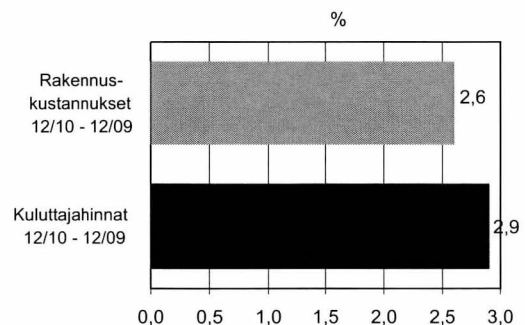
Marraskuusta joulukuuhun 0,3 %

Inflaatio kiihtyi joulukuussa 2,9 prosenttiin

Kuluttajahintaindeksi 2005=100

Joulukuussa +2,9 %

Marraskuusta joulukuuhun +0,2 %



Talonrakennusalan työttömiä 17 300

joulukuussa

Talonrakennusalan (TOL 2002) työttömät

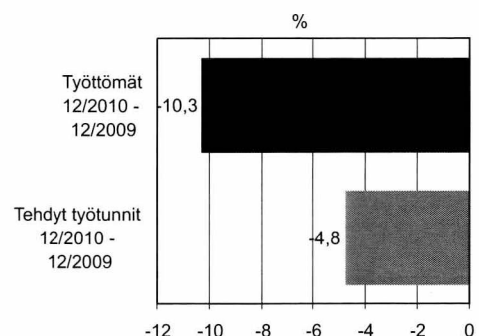
Joulukuussa -10,3 %

Tammi-joulukuussa -1,1 %

Talonrakennusalan (TOL 2008) tehdyt työtunnit

Joulukuussa -4,8 %

Tammi-joulukuussa +2,8 %



Rakennuslupien kuutiomäärä kasvoi yli 21 prosenttia marraskuussa

Vuoden 2010 marraskuussa rakennuslupia myönnettiin yhteensä 3,2 miljoonalle kuutiometrille, mikä on 21,4 prosenttia enemmän kuin vuosi sitten.

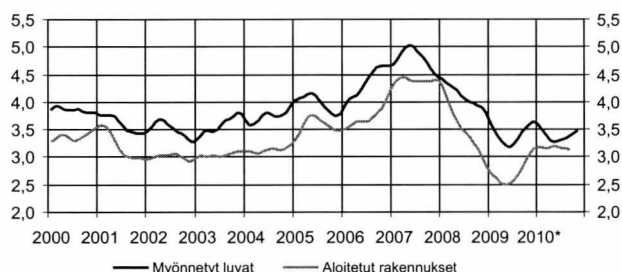
Asuinrakennusten lupakuutiot kasvoivat marraskuussa 26 prosenttia. Suurin kasvu, 50 prosenttia, oli asuinkerrostalojen lupakuutioissa. Rivitalojen lupakuutiot puolestaan vähenivät yli 12 prosentilla.

Liike- ja toimistorakennuksien rakennuslupien loppukesästä asti jatkunut lasku kääntyi tilavuudella mitattuna kasvuksi. Lupakuutioita myönnettiin marraskuus-

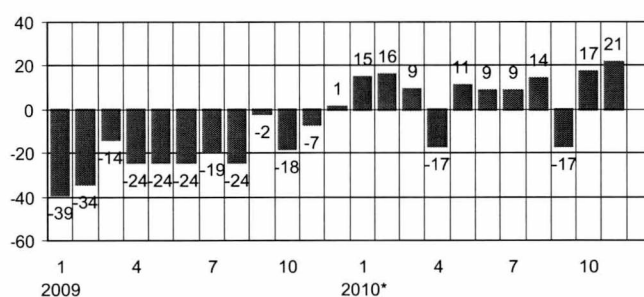
sa lähes 87 prosenttia enemmän kuin edellisen vuoden vastaavana ajankohtana. Kasvu selittyy lähes kokonaan yksittäisellä kauppakeskushankkeella.

Tammi-marraskuussa 2010 kaikkien rakennusten lupakuutioiden määrä kasvoi 6 prosenttia edellisestä vuodesta. Asuinrakennusten lupakuutioiden määrä kasvoi lähes 35 prosenttia. Liike- ja toimistorakennusten lupakuutiot vuorostaan vähenivät 11 prosenttia edellisen vuoden vastaavaan ajankohtaan verrattuna.

Uudisrakentaminen, milj. m³, trendit



Myönnettyt rakennusluvut, koko maa, vuosimuutos %



Uudisrakentaminen, koko maa, milj. m³

Vuosi	kk	Myönnettyt rakennusluvut			Aloitettut rakennukset		
		milj. m ³	Trendi	vuosimuutos, % ¹⁾	milj. m ³	Trendi	vuosimuutos, %
2005		47,64		10	42,70		13
2006		52,48		10	43,25		1
2007		57,40		9	51,67		19
2008		50,55		-12	41,87		-19
2009		40,80		-19	30,51		-27
2009	1	2,27	3,64	-39	1,20	2,72	-63
	2	2,39	3,50	-34	1,70	2,65	-23
	3	3,53	3,40	-14	1,97	2,58	-33
	4	4,38	3,30	-24	2,77	2,51	-35
	5	4,26	3,21	-24	3,02	2,49	-41
	6	5,03	3,18	-24	3,60	2,52	-28
	7	1,96	3,24	-19	2,77	2,59	-20
	8	2,72	3,34	-24	2,88	2,68	-30
	9	4,34	3,44	-2	3,42	2,80	-8
	10	2,90	3,53	-18	2,95	2,93	-10
	11	3,14	3,61	-7	2,48	3,06	-8
	12	3,90	3,65	1	2,08	3,15	18
2010*	1	2,60	3,61	15	2,06	3,18	79
	2	2,76	3,51	16	1,70	3,17	2
	3	3,79	3,39	9	1,93	3,16	-2
	4	3,52	3,30	-17	4,15	3,18	56
	5	4,71	3,27	11	4,99	3,19	68
	6	5,39	3,28	9	4,82	3,18	35
	7	2,08	3,31	9	2,77	3,16	0
	8	3,03	3,34	14	3,94	3,15	39
	9	3,33	3,37	-17	3,84	3,13	30
	10	3,18	3,44	17			
	11	3,24	3,49	21			

1) Rakennuslupien ennakkollisen vuoden muutosprosentti on laskettu edellisen vuoden vastaavan tasoisesta ennakosta.

Aloitusten kuukausiarvot julkaistaan neljännesvuosittain.

Lähde: Tilastokeskus, Myönnettyt rakennusluvut

Lisätietoja: tilastokeskus.fi/til/ras

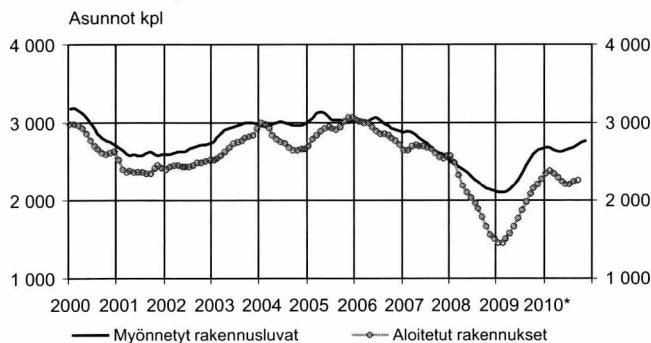
Tiedustelut: Merja Järvinen (09) 17 341

Rakennusluvut asunnoille lisääntyivät marraskuussa

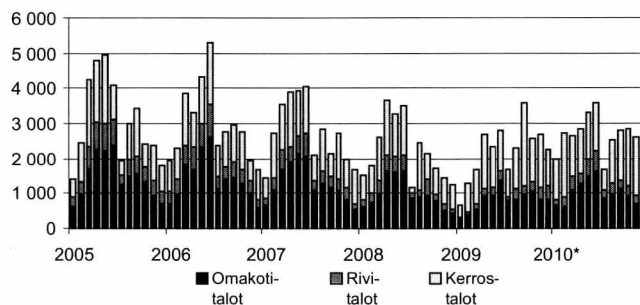
Marraskuussa myönnettiin rakennuslupia 2 710 asunnon rakentamiseen. Määrä on yli viidenneksen edellisen vuoden marraskuuta suurempi. Rakennusluvut kerrostaloasunnoille lisääntyivät eniten, yli 30 prosenttia. Rivitaloasunnoille myönnettiin lähes 15 prosenttia vähemmän lupia kuin vuotta aiemmin. Myös omakotitaloille myönnettyt luvat kasvoivat reilut 7 prosenttia.

Tammi-marraskuun asuntoluvat ovat kasvaneet 27 prosenttia vuoden 2009 vastaavasta ajankohdasta. Rakennusluvut rivitaloasunnoille kasvoivat tammi-marraskuussa lähes 64 prosenttia. Kerrostaloasuntojen lupamäärät ovat kasvaneet yli 16 prosentilla. Tammi-marraskuussa on luvan saanut 8 443 omakotiasuntoa, mikä on lähes 35 prosenttia enemmän kuin vuonna 2009.

Asuntotuotanto, trendit



Rakennusluvun saaneet asunnot, kpl, talotyypin mukaan



Asuntotuotanto, koko maa

Vuosi	kk	Myönnettyt rakennusluvut Asunnot, kpl			Aloitettut rakennukset Asunnot, kpl ¹⁾		
		Alkuper.	Trendi	vuosimuutos, % ¹⁾	Alkuper.	Trendi	vuosimuutos, %
2005		37 135		6	34 275		6
2006		36 370		-2	33 997		-1
2007		33 609		-8	30 769		-9
2008		27 061		-19	23 476		-22
2009		27 513		2	23 130		-7
2009	1	666	2 105	-57	720	1 463	-56
	2	1 325	2 098	-27	597	1 461	-52
	3	1 682	2 108	-37	1 242	1 509	-28
	4	2 719	2 143	-27	1 929	1 581	-30
	5	2 631	2 190	-20	2 199	1 669	-28
	6	3 033	2 260	-15	2 633	1 778	-10
	7	1 705	2 352	39	1 555	1 884	-2
	8	2 312	2 455	-10	2 594	1 985	-1
	9	3 798	2 545	73	2 738	2 081	9
	10	2 578	2 601	45	2 239	2 156	40
	11	2 681	2 641	86	2 705	2 218	158
	12	2 383	2 674	90	1 979	2 287	157
2010*	1	2 025	2 690	205	1 445	2 356	101
	2	2 733	2 678	107	1 843	2 380	209
	3	2 696	2 643	61	1 825	2 347	47
	4	3 056	2 624	13	3 617	2 302	88
	5	3 427	2 629	31	3 552	2 251	62
	6	3 729	2 642	26	3 153	2 212	20
	7	1 741	2 660	4	1 638	2 218	5
	8	2 555	2 682	14	3 293	2 248	27
	9	2 895	2 715	-18	2 968	2 268	8
	10	2 897	2 753	21			
	11	2 710	2 774	21			

1) Rakennuslupien ennakkollisen vuoden muutosprosentit on laskettu edellisen vuoden vastaavan tasoisesta ennakosta. Aloitusten kuukausiarvot julkaistaan neljännesvuosittain.

Lähde: Tilastokeskus, Myönnettyt rakennusluvut

Lisätietoja: tilastokeskus.fi/til/ras

Tiedustelut: Merja Järvinen (09) 17 341

Uudisrakentamisen volyyymi kasvoi 30 prosenttia marraskuussa

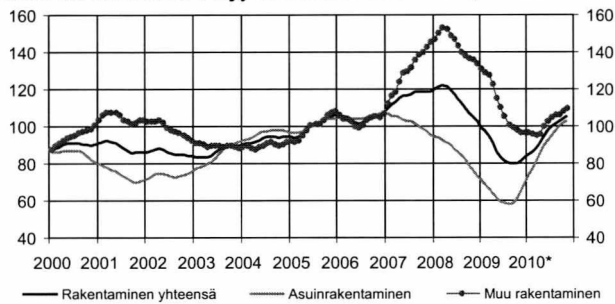
Marraskuussa 2010 käynnissä olevan rakennustuotannon kiinteähintainen arvo eli volyyymi kasvoi 29,7 prosenttia vuoden takaiseen verrattuna. Asuinrakentamisen volyyymi lisääntyi eniten, 47,5 prosenttia. Voimakas kasvu johtuu vuoden 2009 asuinrakentamisen poikkeuksellisen alhaisesta volyyymistä.

Asuinrakentamisessa erityisesti rivi- ja ketjutalojen rakentamisen volyyymi jatkoi edelleen voimakasta kasvuaan yli kaksinkertaistuen vuoden takaisesta. Myös asuinkeuhkalojen ja erillisten pientalojen rakentamisen volyymit ovat olleet kuluneen vuoden aikana reippaassa

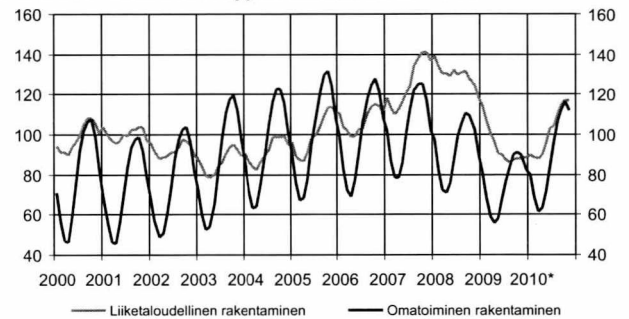
kasvussa. Muun kuin asuinrakentamisen ja liike- ja toimistorakentamisen volyymit kasvoivat 15 prosenttia. Varistorakentamisen volyymissakin kasvua oli lähes 16 prosenttia vuoden takaisesta.

Tammi-marraskuun uudisrakentamisen volyyymi on kasvanut 12,1 prosenttia viime vuoden vastaavasta ajankohdasta. Asuinrakentamisen volyyymi on kasvanut lähes 46,5 prosenttia ja muun rakentamisen volyyymi puolestaan vähentynyt 8,2 prosenttia.

Uudisrakentamisen volyyymi-indeksi 2005=100, trendit



Uudisrakentamisen volyyymi-indeksi 2005=100



Uudisrakentamisen volyyymi-indeksi 2005=100

vuosi	kk	Kaikki rakennukset	Vuosi-muutos %	Asuin-rakennukset	Liike-rakennukset	Toimisto-rakennukset	Julkiset palvelu-rakennukset	Teollisuus-rakennukset	Varasto-rakennukset	Maatalous-rakennukset
2005		100,0	7,5	100,0	100,0	100,0	100,0	100,0	100,0	100,0
2006		103,9	3,9	104,6	112,7	114,8	93,1	112,8	80,6	99,9
2007		115,7	11,4	101,7	179,5	190,6	77,3	142,2	119,5	111,7
2008		113,4	-2,2	85,5	188,9	243,3	97,7	168,3	136,6	93,3
2009		85,7	-24,4	62,9	130,1	152,4	109,9	107,6	93,4	95,2
2009	1	100,0	-17,2	73,0	159,4	224,1	107,5	158,2	119,2	86,9
	2	90,0	-19,2	62,5	144,0	215,7	109,2	148,1	117,3	69,5
	3	82,3	-21,7	53,7	140,5	196,4	112,5	135,2	115,5	57,3
	4	78,4	-25,0	48,9	140,8	187,4	115,7	127,3	103,6	57,9
	5	76,6	-27,6	47,9	137,4	168,5	109,8	108,9	99,4	70,2
	6	80,5	-28,6	51,2	136,2	162,1	113,2	101,8	92,7	91,0
	7	82,6	-29,2	55,6	129,2	139,8	107,7	94,9	90,6	109,3
	8	84,8	-29,5	63,0	115,0	124,3	105,0	87,8	88,2	122,9
	9	88,5	-27,8	69,8	116,3	113,3	109,9	89,7	76,6	128,9
	10	89,6	-25,3	75,1	109,9	113,9	110,3	86,0	73,1	125,0
	11	88,6	-23,0	77,4	112,9	90,8	108,1	79,3	73,3	120,0
	12	86,0	-18,8	76,6	119,2	91,9	110,4	73,7	71,5	103,5
2010*	1	85,6	-14,4	76,9	117,3	90,1	117,4	69,2	76,9	92,5
	2	80,0	-11,1	72,0	114,0	100,4	114,3	66,8	73,0	71,2
	3	76,3	-7,3	69,5	108,9	100,0	112,9	60,7	68,0	60,1
	4	78,2	-0,3	72,3	104,5	109,5	111,3	61,2	69,8	60,4
	5	85,3	11,4	77,9	115,1	115,0	120,6	63,2	60,0	63,5
	6	94,9	17,9	85,8	118,5	116,1	127,5	71,2	69,7	80,7
	7	101,1	22,4	92,9	121,4	100,3	122,1	72,1	70,6	101,4
	8	109,0	28,5	102,8	127,6	100,5	123,8	71,1	83,3	116,1
	9	114,1	28,9	112,3	122,9	105,4	126,5	74,8	79,3	126,9
	10	116,7	30,2	116,8	120,7	107,4	129,9	76,5	81,7	133,3
	11	114,9	29,7	114,2	124,2	111,8	135,8	79,8	84,8	130,6

Uudisrakentamisen volyymi-indeksi 2005=100

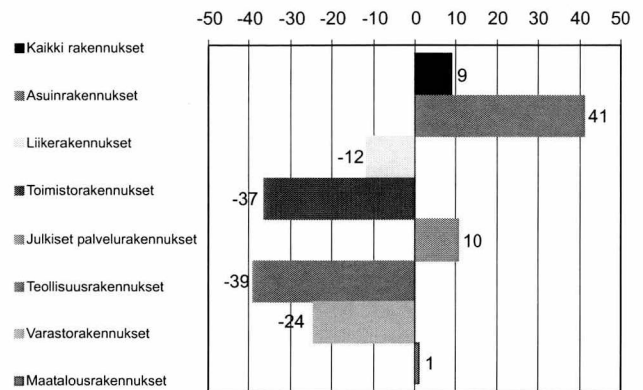
Uudisrakentamisen volyymi-indeksi 2005=100 kuvaa Talonrakentamisen määrän kehitystä vuoden 2005 hintatasossa. Talonrakentamiseen sisältyvät uudisrakentaminen ja jo olemassa olevien rakennusten laajennukset. Korjausrakentaminen ja uudelleen rakentamiseen verrattavissa olevat muutokset eivät sisälly uudisrakentamisen volyymi-indeksiin.

Volyymi-indeksin avulla voidaan tarkastella rakennustyömaalla syntyvän uudisrakennustuotannon syntyvän arvon muutoksia kuukausittain. Uudisrakentaminen on tilastoissa jaettu talotyypin ja pääasiallisen rakentajan mukaan. Liiketaloudellisessa rakentamisessa rakentajana on yleensä rakennusliike tai jokin muu ulkopuolinen ammattirakentaja. Omatoimisessa rakentamisessa vain osan tekee ammattirakentaja.

Vuoden 2009 lopulliset tiedot julkaistaan toukuussa 2010. Siihen saakka vuoden 2009 tiedot ovat ennakkollisia. Aina samalla kun tuoreimmat tiedot julkaistaan, korjataan aiempia ennakkotietoja.

Perusvuoden 2005 vaihdon yhteydessä uudistettiin rakennushankkeiden hinnoittelua sekä päivitettiin laskeutamenetelmä siten, että uudistettu indeksi kuvaa talonrakentamisen uudistuotannon määrää ja sen muutoksia mahdollisimman hyvin.

Uudisrakentamisen volyymi-indeksi 2005=100, 12 kk:n liukuva muutos, marraskuu 2010, %



Uudisrakentamisen volyymi-indeksi 2005=100

	Koko rakentaminen			Asuinrakentaminen			Muu rakentaminen			
	Yhteensä	Liiketa- loudellinen rakentami- nen	Omatoimi- nen raken- taminen	Yhteensä	Liiketa- loudellinen rakentami- nen	Omatoimi- nen raken- taminen	Yhteensä	Liiketa- loudellinen rakentami- nen	Omatoimi- nen raken- taminen	
2005	100,0	100,0	100,0	100,0	100,0	100,0	100,0	100,0	100,0	
2006	103,9	107,1	99,7	104,6	108,5	101,4	103,1	106,1	96,7	
2007	115,7	125,6	103,0	101,7	104,5	99,3	130,7	140,6	109,8	
2008	113,4	130,0	92,1	85,5	84,6	86,3	143,1	162,3	102,5	
2009	85,7	93,7	75,3	62,9	60,2	65,2	110,0	117,6	93,8	
2009	1	100,0	114,7	81,0	73,0	68,1	77,0	128,8	147,9	88,3
	2	90,0	106,8	68,4	62,5	61,6	63,3	119,4	139,0	77,6
	3	82,3	100,6	58,7	53,7	55,0	52,7	112,8	133,2	69,6
	4	78,4	96,1	55,6	48,9	51,2	47,1	109,9	128,1	71,2
	5	76,6	90,8	58,3	47,9	50,3	46,0	107,3	119,7	80,8
	6	80,5	90,2	68,0	51,2	50,8	51,6	111,8	118,4	97,9
	7	82,6	87,2	76,6	55,6	51,8	58,7	111,5	112,5	109,2
	8	84,8	85,9	83,4	63,0	58,0	67,1	108,2	105,8	113,2
	9	88,5	87,3	90,1	69,8	62,2	76,0	108,5	105,1	115,7
	10	89,6	88,3	91,2	75,1	68,5	80,6	105,1	102,5	110,6
	11	88,6	87,8	89,7	77,4	71,6	82,3	100,6	99,4	103,1
	12	86,0	88,5	82,6	76,6	73,1	79,5	96,0	99,5	88,4
2010*	1	85,6	90,2	79,7	76,9	75,7	77,9	95,0	100,6	83,1
	2	80,0	88,8	68,7	72,0	76,4	68,5	88,6	97,7	69,1
	3	76,3	87,7	61,5	69,5	78,2	62,2	83,6	94,6	60,2
	4	78,2	89,8	63,3	72,3	82,6	63,6	84,6	94,9	62,6
	5	85,3	95,7	71,8	77,9	88,9	68,7	93,2	100,6	77,4
	6	94,9	103,2	84,3	85,8	96,3	77,1	104,6	108,1	97,4
	7	101,1	104,3	96,9	92,9	99,1	87,8	109,8	108,1	113,4
	8	109,0	110,7	106,7	102,8	108,3	98,2	115,6	112,4	122,2
	9	114,1	115,0	112,8	112,3	117,8	107,7	116,0	113,1	122,1
	10	116,7	116,9	116,5	116,8	121,0	113,4	116,6	114,0	122,2
	11	114,9	117,0	112,1	114,2	118,4	110,7	115,5	116,0	114,5

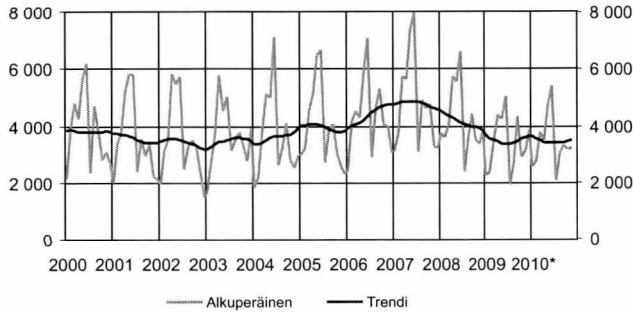
Lähde: Tilastokeskus, Uudisrakentamisen volyymi-indeksi

Lisätietoja: tilastokeskus.fi/til/ras

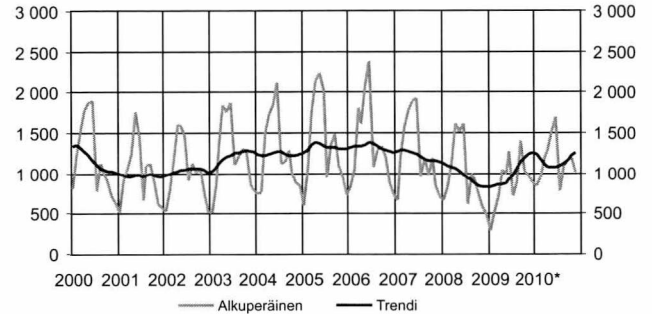
Tiedustelut: Merja Järvinen (09) 17 341

Myönnetyt rakennusluvut, 1 000 m³

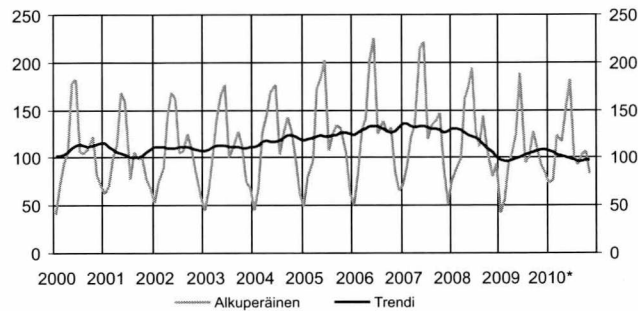
Kaikki rakennukset



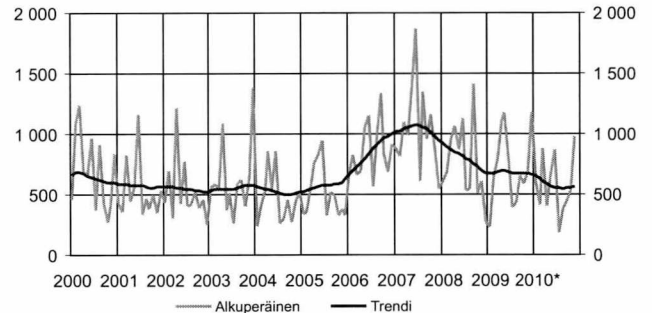
Asuinrakennukset



Vapaa-ajan asuinrakennukset



Liike- ja toimistorakennukset

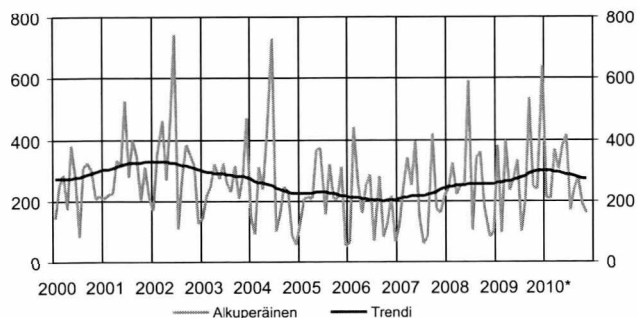


Myönnetyt rakennusluvut rakennustyyppin mukaan, 1 000 m³

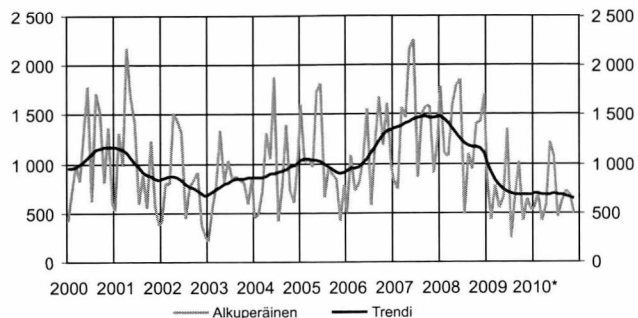
Vuosi	kk	Kaikki rakennukset		Asuinrakennukset		Vapaa-ajan asuinrak.		Liike- ja toimistorak.	
		Alkuper.	Muutos %	Alkuper.	Muutos %	Alkuper.	Muutos %	Alkuper.	Muutos %
2000		46 432	6	14 242	-2	1 267	11	8 339	16
2001		42 559	-8	11 890	-17	1 202	-5	6 341	-24
2002		42 000	-1	12 566	6	1 279	6	6 280	-1
2003		43 976	5	14 743	17	1 293	1	7 570	21
2004		43 444	-1	15 006	2	1 391	8	5 694	-25
2005		47 642	10	16 372	9	1 447	4	6 129	8
2006		52 483	10	16 267	-1	1 506	4	10 384	69
2007		57 396	9	14 892	-9	1 536	2	12 534	21
2008		50 549	-12	11 741	-21	1 463	-5	9 187	-27
2009		40 804	-19	10 755	-8	1 221	-17	8 714	-5
			<i>Trendi</i>		<i>Trendi</i>		<i>Trendi</i>		<i>Trendi</i>
2009	1	2 271	3 683	299	838	42	98	231	669
	2	2 386	3 564	524	850	56	96	645	677
	3	3 525	3 499	716	859	94	97	792	688
	4	4 378	3 449	1 038	867	106	98	1 105	695
	5	4 256	3 395	995	884	125	99	1 173	694
	6	5 032	3 360	1 267	923	189	101	830	685
	7	1 964	3 364	716	983	95	103	389	678
	8	2 716	3 417	901	1 059	101	105	433	673
	9	4 342	3 491	1 404	1 138	128	107	657	671
	10	2 897	3 557	1 027	1 196	109	108	589	673
	11	3 141	3 624	982	1 239	92	109	684	672
	12	3 895	3 669	886	1 263	85	108	1 186	665
2010*	1	2 605	3 648	845	1 241	74	107	594	648
	2	2 762	3 579	957	1 175	76	106	416	627
	3	3 791	3 500	1 205	1 109	124	104	878	605
	4	3 516	3 442	1 280	1 073	117	102	403	585
	5	4 706	3 418	1 522	1 069	151	100	676	571
	6	5 390	3 411	1 695	1 079	182	99	864	559
	7	2 075	3 408	777	1 095	100	98	189	549
	8	3 030	3 410	1 086	1 122	92	97	381	547
	9	3 326	3 432	1 154	1 164	103	97	441	551
	10	3 184	3 478	1 188	1 217	107	98	533	558
	11	3 237	3 514	1 016	1 254	83	98	976	560

Myönnettyt rakennusluvut, 1 000 m³

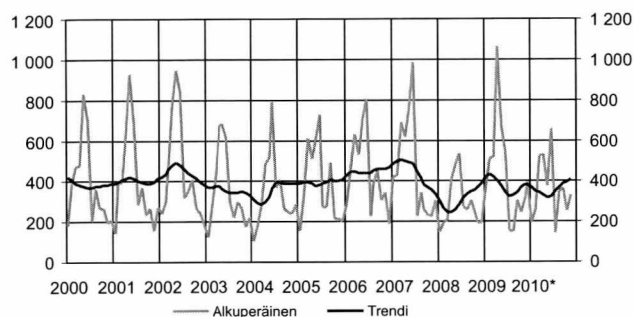
Julkiset palvelurakennukset



Teollisuus- ja varistorakennukset



Maatalousrakennukset

Myönnettyt rakennusluvut rakennustyyppin mukaan, 1 000 m³

Vuosi	Julkiset palvelurak.			Teollisuus- ja varistorak.		Maatalousrakennukset	
	kk	Alkuper.	Muutos %	Alkuper.	Muutos %	Alkuper.	Muutos %
2000		2 945	-7	12 704	25	4 534	-15
2001		3 570	21	12 318	-3	4 769	5
2002		4 017	13	9 887	-20	5 334	12
2003		3 290	-18	9 567	-3	4 266	-20
2004		2 800	-15	10 923	14	4 159	-3
2005		2 748	-2	12 755	17	4 616	11
2006		2 293	-17	12 981	2	5 322	15
2007		2 615	14	16 708	29	5 503	3
2008		3 063	18	16 309	-2	3 424	-38
2009		3 681	20	8 161	-50	5 227	53
			<i>Trendi</i>		<i>Trendi</i>		<i>Trendi</i>
2009	1	379	258	844	1 005	367	417
	2	94	260	435	912	509	431
	3	397	263	782	837	518	421
	4	236	265	555	777	1 062	400
	5	272	268	653	736	668	372
	6	335	272	1 364	711	543	341
	7	99	276	245	694	158	325
	8	207	282	675	689	148	327
	9	537	288	1 023	686	306	344
	10	247	293	418	680	246	366
	11	237	298	646	681	311	382
	12	642	300	521	687	391	382
2010*	1	212	300	545	693	193	366
	2	209	298	699	692	256	351
	3	367	295	423	684	522	343
	4	304	293	581	685	526	329
	5	378	290	1 221	692	377	316
	6	415	287	1 069	694	655	325
	7	168	284	460	690	140	347
	8	238	280	623	682	347	370
	9	276	277	728	672	361	387
	10	191	274	681	663	252	397
	11	160	271	478	652	332	404

Lähde: Tilastokeskus, Myönnettyt rakennusluvut

Lisätietoja: tilastokeskus.fi/til/ras

Tiedustelut: Merja Järvinen (09) 17 341

Rakennuskustannukset nousivat joulukuussa 2,6 prosenttia

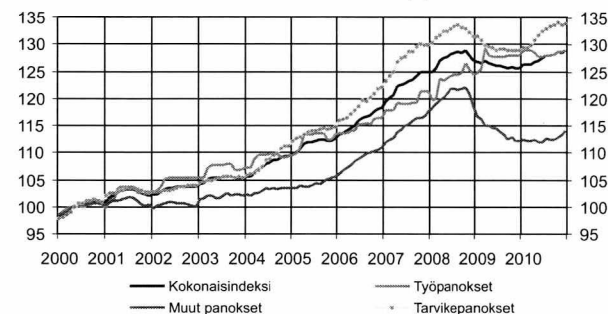
Rakennuskustannukset nousivat 2,6 prosenttia vuoden 2010 joulukuussa edellisen vuoden joulukuuhun verrattuna. Rakentamisen työkustannukset nousivat 0,7 prosenttia ja tarvikepanosten hinnat 3,9 prosenttia. Muiden kustannusten hinnat nousivat 1,9 prosenttia.

Marraskuusta joulukuuhun rakennuskustannusten kokonaisindeksi nousi 0,3 prosenttia. Työpanosten hin-

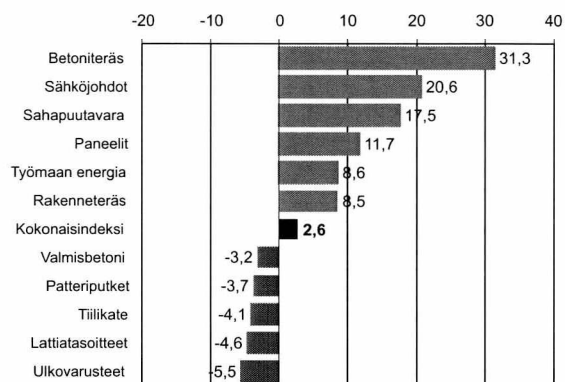
nat nousivat 0,3 prosenttia, tarvikepanosten hinnat 0,2 prosenttia ja muiden panosten hinnat 0,6 prosenttia.

Tarvikepanosten osalta joulukuussa nousua oli muun muassa betoniteräksen, sähköjohtojen, sahapuu-tavaran sekä paneelien hinnoissa. Laskua oli valmisbetonin, patteriputkien, tiilikatteen sekä lattiatasoitteiden hinnoissa.

Rakennuskustannusindeksi 2000=100, pisteluku



Vuoden aikana tapahtuneet suurimmat muutokset, %
12/2010–12/2009



Rakennuskustannusindeksi 2005=100

Vuosi	kk	Kokonaisindeksi Panokset					Talotyypit						
		Vuosi- muutos %	Työ- panokset	Vuosi- muutos %	Tarvike- panokset	Vuosi- muutos %	Muut panokset	Vuosi- muutos %	Asuin- kerrostalo	Asuin- pientalo	Toimisto- ja liikerak.	Teollisuus- ja varastorak.	
2005		100,0	100,0		100,0		100,0		100,0	100,0	100,0	100,0	
2006		103,8	3,8	102,2	2,2	104,5	4,5	104,6	4,6	103,7	104,3	103,4	103,9
2007		109,9	5,9	106,1	3,8	112,1	7,3	110,4	5,5	110,3	110,7	109,2	109,8
2008		114,2	3,9	109,9	3,6	116,3	3,7	115,8	4,9	114,5	114,3	113,7	114,3
2009		113,0	-1,1	113,3	3,1	113,8	-2,1	109,6	-5,4	113,0	112,4	112,3	112,6
2009	1	113,5	1,5	110,7	4,0	115,6	0,9	112,0	-1,3	113,5	113,0	113,0	114,3
	2	113,3	0,7	111,5	4,5	114,9	-0,5	111,7	-2,3	113,4	112,8	112,9	114,1
	3	113,8	0,0	114,9	4,6	114,1	-1,5	110,4	-4,0	114,0	113,8	113,2	114,3
	4	113,3	-0,7	113,8	3,9	113,9	-2,2	110,4	-4,3	113,6	113,6	112,7	113,8
	5	113,1	-1,2	113,5	3,1	113,8	-2,4	110,1	-5,3	113,0	113,0	112,7	113,6
	6	112,9	-1,7	113,4	2,7	113,4	-2,9	110,0	-6,0	113,0	112,8	112,6	113,0
	7	112,8	-1,9	113,4	2,7	113,5	-3,1	109,4	-6,7	113,1	112,9	112,6	112,9
	8	112,8	-2,1	113,4	2,4	113,6	-3,2	109,0	-6,8	113,0	112,7	112,6	112,9
	9	112,5	-2,2	113,7	2,6	113,2	-3,3	108,1	-7,6	112,8	112,3	112,3	112,7
	10	112,7	-2,5	113,8	1,2	113,3	-3,1	108,4	-7,6	113,0	112,5	112,3	112,9
	11	112,5	-1,8	113,8	2,2	113,2	-2,5	107,8	-7,2	113,0	112,4	112,2	112,6
	12	112,5	-1,0	113,8	2,9	113,3	-2,0	107,7	-5,5	113,0	112,4	112,3	112,6
2010	1	113,1	-0,4	114,5	3,4	113,7	-1,6	107,9	-3,7	113,5	112,8	112,9	113,2
	2	113,0	-0,2	114,5	2,7	113,7	-1,0	107,7	-3,5	113,6	112,8	112,9	113,1
	3	113,2	-0,5	114,5	-0,3	114,2	0,1	107,7	-2,5	113,9	112,9	113,1	113,3
	4	113,5	0,2	114,2	0,4	114,9	0,9	107,9	-2,3	114,3	113,1	113,3	113,7
	5	113,7	0,6	113,5	0	115,7	1,7	107,9	-2,0	114,8	113,5	113,4	113,7
	6	114,1	1,1	113,5	0,1	116,4	2,7	107,6	-2,2	115,2	113,9	113,6	114,1
	7	114,5	1,5	113,8	0,3	116,9	3,0	108,2	-1,1	115,7	114,5	114,0	114,5
	8	114,6	1,6	113,7	0,3	117,2	3,2	108,0	-0,9	115,8	114,5	114,1	114,6
	9	114,8	2,0	113,9	0,2	117,3	3,6	108,1	0,0	116,2	114,6	114,3	114,7
	10	115,2	2,2	114,3	0,4	117,8	3,9	108,4	0,0	116,5	115,2	114,6	115,1
	11	115,1	2,3	114,3	0,5	117,5	3,8	109,0	1,1	116,5	115,1	114,6	115,1
	12	115,4	2,6	114,6	0,7	117,7	3,9	109,7	1,9	116,7	115,3	115,0	115,4

Lähde: Tilastokeskus, Rakennuskustannusindeksi

Lisätietoja: tilastokeskus.fi/til/rki

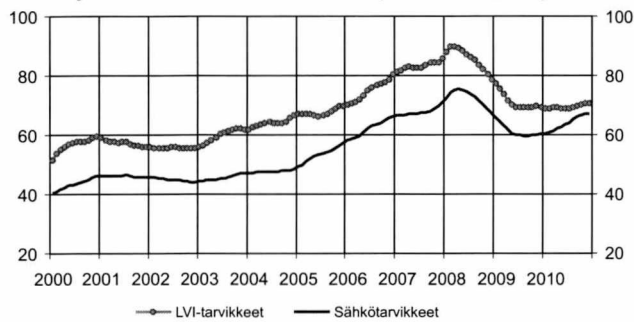
Tiedustelut: Sinikka Kanerva (09) 17 341

Rakennustarvikkeiden tukkumyynnissä kasvua

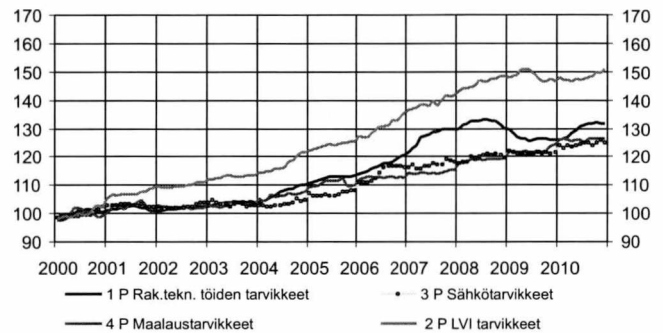
Sähkötukkuliikkeiden myynnin arvo vuonna 2010 oli 776 miljoonaa euroa. Kasvua edellisvuoteen oli 6,1 prosenttia. Myynnin arvo kasvoi kesän jälkeen vahvemmin, elokuussa kasvua oli yli 18 prosenttia ja muutkin loppuvuoden kuukaudet kasvoivat reippaasti edellisvuoden vastaaviin kuukausiin verrattuna. Joulukuun myynti oli 10 prosenttia vuoden 2009 joulukuuta suurempi.

LVI-tukun viimevuoden myynnin arvo oli 881 miljoonaa euroa, jossa kasvua edellisvuoteen oli 4 prosenttia. Suurin kasvu oli elo-marraskuun välisenä aikana. Joulukuussa kasvua oli yli 6 prosenttia vuoden 2009 joulukuusta.

Sähkö- ja LVI-tarvikkeiden tukkukaupan trendit, milj. euroa



Indeksi- ja osaindeksit 2000=100



Sähkö- ja LVI-tarvikkeiden tukkukauppa ja tarvikkeiden hinnat

	Sähkötarvikkeiden tukkukauppa			LVI-tarvikkeiden tukkukauppa			Rakennuskustannusindeksi 2000=100, osaindeksit				
	alkuper. milj. euroa	trendi	vuosi-muutos %	alkuper. milj. euroa	trendi	vuosi-muutos %	Rakennus- teknisten töiden tarvikkeet	LVI- tarvikkeet	Sähkö- tarvikkeet ilman talouskojeita	Maalaus- tarvikkeet	
							1 P	2 P	3 P	4 P	
2009	1	57,4	65,9	-16,1	64,3	77,3	-19,2	129,7	148,1	122,1	121,7
	2	53,8	64,6	-16,5	66,4	75,7	-17,8	128,5	148,3	121,7	121,9
	3	60,1	63,2	-5,2	71,0	73,7	-6,1	127,1	149,1	121,0	121,4
	4	55,9	61,8	-28,1	66,8	71,7	-27,9	126,5	150,9	120,9	121,4
	5	59,1	60,6	-26,7	69,0	70,3	-25,6	126,2	150,8	121,3	122,2
	6	61,4	60,0	-17,5	74,7	69,5	-16,4	125,6	150,8	121,3	121,8
	7	54,4	59,8	-21,5	64,5	69,2	-21,6	126,1	149,2	121,2	121,7
	8	59,9	59,7	-18,9	71,5	69,3	-17,9	126,4	148,2	121,7	121,9
	9	73,9	59,7	-16,1	80,1	69,3	-19,8	126,3	146,5	120,9	121,7
	10	71,1	59,8	-18,2	82,6	69,5	-17,3	126,4	146,3	121,6	122,3
	11	66,6	60,1	-8,1	73,9	69,6	-8,4	125,9	147,3	121,3	123,5
	12	57,7	60,3	-3,3	62,7	69,2	-11,6	126,0	146,6	121,7	124,6
2010	1	50,6	60,4	-11,8	53,9	68,8	-16,2	126,0	148,1	123,8	126,0
	2	50,2	60,8	-6,6	57,9	69,0	-12,8	126,4	146,8	123,1	126,3
	3	59,6	61,5	-1,0	70,2	69,5	-1,1	126,9	147,1	123,8	125,7
	4	57,8	62,0	3,3	68,0	69,4	1,8	128,4	146,7	123,5	125,3
	5	64,3	62,6	8,8	69,0	69,0	0,0	129,5	147,3	124,1	125,7
	6	67,4	63,4	9,8	72,9	68,8	-2,4	130,6	147,2	124,5	125,8
	7	54,4	64,2	0,1	62,4	68,9	-3,3	131,3	147,4	125,2	125,1
	8	70,9	65,2	18,5	91,2	69,2	27,6	131,6	148,0	124,9	126,4
	9	80,7	66,1	9,2	95,2	69,8	18,9	131,8	148,6	124,1	126,5
	10	79,0	66,7	11,0	89,5	70,3	8,4	132,1	149,8	125,0	126,2
	11	77,8	67,1	16,8	84,2	70,5	14,0	131,6	149,5	125,8	126,4
	12	63,4	67,3	10,0	66,6	70,5	6,2	131,7	150,9	125,2	126,5

Sähkötarvikkeiden otoksessa mukana 14 yritystä, jotka edustavat yli 95 prosenttia Suomen sähkötukkukaupasta. Kuukausittain seurataan 45 tuoteryhmän myyntiä.

LVI-tarvikkeiden luvuissa on mukana neljän yrityksen tiedot. Ne kattavat 95 prosenttia LVI-tarvikkeiden tukkukaupan kokonaisuutensa.

Lähde: Tilastokeskus, Rakennuskustannusindeksi, Suomen Sähkötukkuliikkeiden Liitto ja Suomen Putkikauppiasyhdistys
Tiedustelut: Tilastokeskus, Sinikka Kanerva (09) 17 341, Sähkötukkuliikkeet Katri Huhtinen (09) 696 3700, sstl.fi
 Putkikauppiasyhdistys, Olle Grönlund (09) 348 3400

Talonrakennusyritysten liikevaihto kasvoi elo-lokakuussa lähes 5 prosenttia

Talonrakennusyritysten liikevaihto kasvoi elo-lokakuussa 4,8 prosenttia vuotta aiemmasta. Lokakuussa kasvua oli prosentin verran vuoden 2009 lokakuusta. Liikevaihdon suurin kasvu osui kesäkuukausille. Sen jälkeen kasvuvauhti on hidastunut jonkin verran.

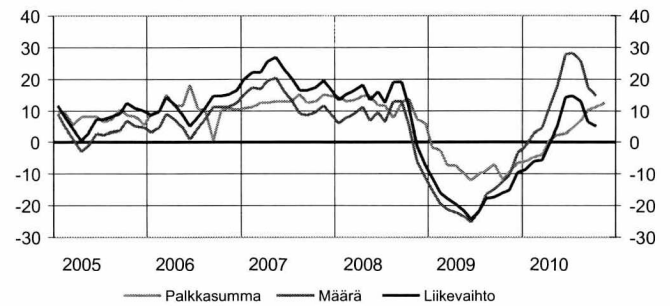
Erikoistuneen rakennustoiminnan yritysten liikevaihto on kasvanut elo-lokakuussa 9,4 prosenttia vuotta aiemmasta. Lokakuun liikevaihto oli 10,5 prosenttia edellisvuotista suurempi.

Elo-lokakuussa myynnin määrä talonrakentamisen toimialalla kasvoi 14,7 prosenttia ja erikoistuneen rakennustoiminnan myynnin määrä 19,5 prosenttia vuoden takaisesta.

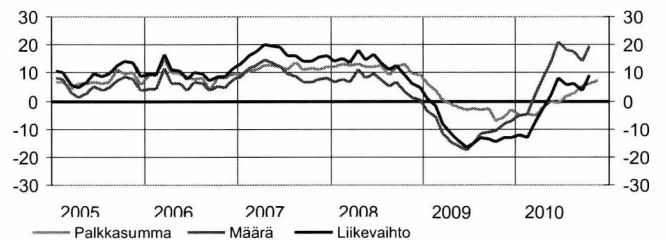
Talonrakennusyritysten maksama palkkasumma oli syys-marraskuussa 12,6 prosenttia vuoden 2009 vastaavaa palkkasummaa suurempi. Marraskuussa kasvua edellisvuoteen oli 14,5 prosenttia. Huhti-kesäkuussa palkkasumma kasvoi 2,6 prosenttia vuodesta 2009, joten siihen nähden kasvuvauhti on nopeutunut.

Erikoistuneen rakennustoiminnan yritysten maksama palkkasumma on kasvanut hieman hitaammin kuin talonrakennusyritysten. Syys-marraskuussa palkkasumma kasvoi tällä toimialalla 7,4 prosenttia ja marraskuussa kasvua oli 8,2 prosenttia vuotta aiemmasta.

Talonrakentamisen TOL 41 kuukausikuvaajien vuosimuutokset, %



Erikoistuneen rakentamisen TOL 43 kuukausikuvaajien vuosimuutokset, %



Talonrakentamisen kuukausikuvaajat TOL2008

	Liikevaihtoindeksi 2005=100				Palkkasummaindeksi 2005=100				Myynnin määraindeksi 2005=100				
	41 Talonrakentaminen		43 Erikoistunut rakennustoiminta		41 Talonrakentaminen		43 Erikoistunut rakennustoiminta		41 Talonrakentaminen		43 Erikoistunut rakennustoiminta		
	Alku-peräinen	Vuosi-muutos %	Alku-peräinen	Vuosi-muutos %	Alku-peräinen	Vuosi-muutos %	Alku-peräinen	Vuosi-muutos %	Alku-peräinen	Vuosi-muutos %	Alku-peräinen	Vuosi-muutos %	
2005	100,0		100,0		100,0		100,0		100,0		100,0		
2006	112,7	12,7	110,4	10,4	110,6	10,6	108,9	8,9	108,4	8,4	106,3	6,3	
2007	135,1	20,0	130,0	17,8	125,4	13,4	121,9	11,9	121,7	12,2	116,6	9,7	
2008	147,5	9,1	143,3	10,2	138,2	10,2	135,4	11,1	126,6	4,1	122,9	5,4	
2009	122,0	-17,3	124,3	-13,2	126,7	-8,4	132,1	-2,4	106,4	-16,0	108,4	-11,8	
2009	1	94,8	-11,1	97,8	0,7	108,0	-1,5	124,5	6,4	79,6	-15,0	82,1	-3,8
	2	101,6	-16,0	104,1	-1,7	118,9	-2,5	120,9	3,9	85,5	-19,5	87,7	-5,8
	3	114,1	-17,9	117,8	-8,0	114,5	-7,2	123,4	0,5	96,3	-21,1	99,5	-11,6
	4	111,4	-19,6	112,3	-11,5	125,4	-7,3	130,8	-1,3	94,4	-22,2	95,2	-14,4
	5	108,2	-21,6	114,3	-14,1	120,4	-9,7	123,6	-2,3	92,2	-23,6	97,4	-16,2
	6	129,4	-24,2	135,9	-16,8	154,3	-12,2	148,1	-3,4	111,4	-25,2	116,9	-17,8
	7	117,6	-21,8	124,4	-15,3	149,0	-9,7	156,4	-2,9	102,2	-21,7	108,1	-15,2
	8	150,0	-17,8	123,4	-13,3	117,2	-8,9	126,8	-3,0	131,8	-16,4	108,5	-11,9
	9	134,1	-17,3	136,6	-13,8	120,4	-7,0	127,0	-2,9	118,9	-14,7	121,1	-11,1
	10	134,3	-16,0	136,8	-14,7	133,3	-11,8	135,5	-7,1	120,2	-12,3	122,5	-10,7
	11	127,9	-15,1	132,9	-13,1	117,7	-9,3	121,6	-5,5	115,5	-10,3	120,1	-8,1
	12	141,1	-9,5	155,6	-13,1	140,8	-6,6	146,8	-3,4	128,5	-3,3	141,7	-7,2
2010	1	82,8	-8,6	82,9	-12,3	97,9	-5,9	108,6	-5,2	76,5	-1,3	76,7	-5,3
	2	96,1	-5,8	95,5	-12,9	113,7	-4,8	114,8	-4,9	89,6	3,0	89,0	-4,9
	3	114,5	-5,5	117,6	-7,4	117,6	-3,6	125,3	-5,4	107,5	4,7	110,4	2,5
	4	114,1	-0,7	111,2	-3,0	129,2	0,5	126,9	-2,2	108,2	10,5	105,5	8,0
	5	122,3	5,2	123,4	2,2	122,7	2,5	124,0	-0,4	117,0	17,6	117,9	14,3
	6	161,5	14,0	157,2	8,1	158,7	2,6	149,3	-0,6	155,1	27,6	151,0	21,0
	7	123,9	14,8	115,7	5,8	161,9	4,6	161,4	1,5	119,6	28,1	111,6	18,0
	8	163,4	13,0	133,9	6,0	128,9	6,9	132,5	2,7	158,4	25,4	129,8	17,7
	9	140,0	6,4	148,9	3,7	136,1	10,4	136,8	5,0	135,8	17,3	144,4	14,2
	10	135,3	4,8	151,2	9,4	147,4	11,2	144,0	6,2	131,1	14,7	146,5	19,5
	11					134,8	12,6	131,6	7,4				

Vuosimuutos on alkuperäisen sarjan kolmen viimeisimmän kuukauden keskiarvon muutos edellisen vuoden vastaavasta ajanjaksosta. Tilastossa otettiin tammikuun 2009 tiedoista alkaen käyttöön uusi toimialaluokitus TOL2008 sekä uusi perusvuosi 2005=100

Lähde: Tilastokeskus, Rakentamisen kuukausikuvaajat Lisätietoja: tilastokeskus.fi/til/rlv Tiedustelut: Kirsi Ristola (09) 17 341

Talonrakennusosalalla 17 300 työtöntä joulukuussa

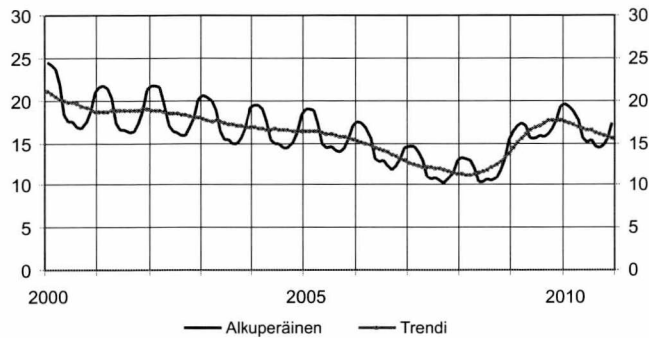
Talonrakennusosalalla oli joulukuussa 17 300 työtöntä työnhakijaa. Määrä lisääntyi marraskuusta lähes 1 700 hengellä. Joulukuussa oli talonrakennusalan työttömiä yli 10 prosenttia vähemmän kuin vuoden 2009 joulukuussa.

Avoimia työpaikkoja talonrakennusosalalla oli vuoden 2010 joulukuussa 616 kappaletta. Määrä on lähes 70 prosenttia suurempi kuin vuoden 2009 joulukuussa.

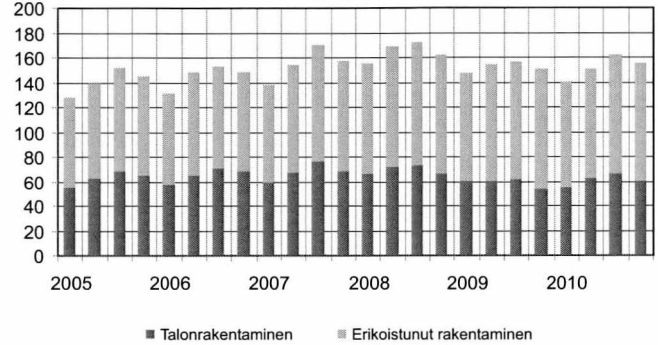
Työllisiä oli talonrakentamisen toimialalla vuonna 2010 keskimäärin 61 000 henkeä ja erikoistuneen ra-

kentamisen toimialalla 91 000 henkeä. Talonrakentamisessa työllisten määrässä kasvua oli 3 prosenttia ja erikoistuneessa rakentamisessa puolestaan vähenemistä 2 prosenttia verrattuna vuoteen 2009. Vuoden viimeisellä neljänneksellä talonrakennusalan työllisten määrä oli 61 000 henkeä, mikä on 13 prosenttia edellisvuotista enemmän. Erikoistuneen rakentamisen työllisiä oli 95 000 henkeä, joka puolestaan on 2 prosenttia vuoden 2009 vastaavaa määrää vähemmän.

Talonrakennusalan työttömät, 1 000 henkeä



Talonrakennusalan avoimet työpaikat



Talonrakennusalan työllisyys

TOL 2008					TOL 2002			
		Työlliset (TK)		Työttömät (TEM)		Avoimet työpaikat (TEM)		
		1 000 henkeä		1 000 henkeä		kpl		
		Talonrakentaminen	Vuosi-muutos %	Erikoistunut rakentaminen	Vuosi-muutos %	Talonrakentaminen	Vuosi-muutos %	
2005		63		78		1690	44	
2006		66	5	80	3	1972	17	
2007		68	3	87	9	1972	0	
2008		69	1	96	10	1095	-44	
2009		59	-14	93	-3	536	-51	
2005	I	55		73		1351	76	
	II	63		77		1986	48	
	III	69		83		1803	30	
	IV	65		80		1618	36	
2006	I	57	4	74	1	2574	91	
	II	65	3	84	9	2077	5	
	III	71	3	82	-1	1793	-1	
	IV	69	6	80	0	1442	-11	
2007	I	59	4	79	7	1837	-29	
	II	68	5	86	2	2379	15	
	III	77	8	93	13	2274	27	
	IV	69	0	89	11	1398	-3	
2008	I	66	12	89	13	1 329	-28	
	II	72	6	97	13	1 525	-36	
	III	73	-5	100	8	1 110	-51	
	IV	66	-4	96	8	413	-70	
2009	I	61	-8	87	-2	447	-66	
	II	61	-15	93	-4	715	-53	
	III	62	-15	95	-5	610	-45	
	IV	54	-18	97	1	373	-10	
2010	I	55	-10	86	-1	825	85	
	II	63	3	88	-5	898	26	
	III	66	6	96	1	998	64	
	IV	61	13	95	-2	694	86	

Lähde: Tilastokeskus, Työvoimatutkimus, Työ- ja elinkeinoministeriö

Lisätietoja: Tilastokeskus.fi/til/tyti, tem.fi

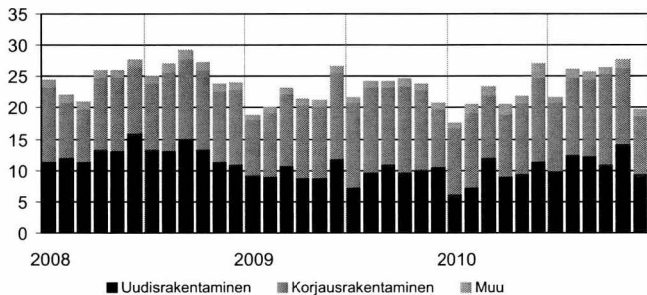
Tiedustelut: Tilastokeskus Kalle Sinivuori (09) 17 341 ja TEM, työnvälitystilasto 010 60 4001

Korjausrakentamisessa tehtyt työtunnit vähenivät 4 prosenttia vuonna 2010

Talonrakennusalalla tehtiin viime vuonna yhteensä 278 miljoonaa työtuntia. Näistä 138 miljoonaa tuntia tehtiin korjausrakentamisessa ja 128 miljoonaa tuntia uudisrakentamisessa. Vähenemistä korjausrakentamisen tunneissa oli lähes 4 prosenttia vuodesta 2009. Uudisrakentamisen tehtyt työtunnit sen sijaan kasvoivat yli 7 prosenttia vuoteen 2009 verrattuna.

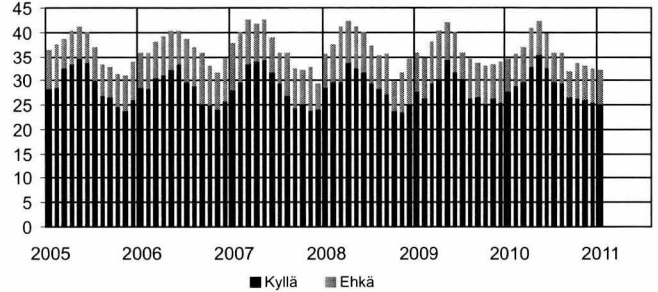
Joulukuussa ammattirakentajien työtunteja kertyi talonrakentamisessa 7,6 miljoonaa tuntia ja erikoistuneessa rakentamisessa 12,2 miljoonaa tuntia. Näiden yhteenlasketuista tunneista tehtiin molemmissa, uudisrakentamisessa ja korjausrakentamisessa noin 9,4 miljoonaa tuntia. Korjausrakentamisen tunneista 63 prosenttia syntyi asuinrakennusten korjaamisesta ja 37 prosenttia muiden rakennusten korjaustöistä.

Talonrakennusalan ammattirakentajien työtuntijakauma, milj. tuntia, TOL 2008

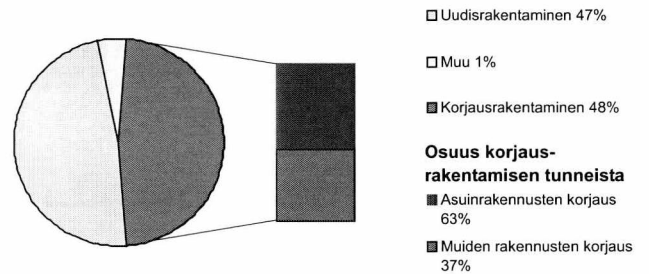


Joulukuun Kuluttajabarometrin mukaan 25,6 prosenttia kotitalouksista aikoi varmasti korjata asuntoaan ja 6,7 prosenttia vastasi ehkä. Peruskorjaussuunnitelmien osalta vastaavat luvut olivat 15,6 prosenttia ja 7,7 prosenttia.

Kotitalouksien asunnon korjausaikomukset, prosenttia kotitalouksista



Talonrakennusalan ammattirakentajien (TOL 2008) työtuntijakauma joulukuussa 2010



Korjausrakentaminen

Vuosi	kk	Kotitalouksien asunnon korjausaikomukset				Talonrakennusalan ammattirakentajien työtunnit TOL 2008 ¹⁾				Korjausrakentamisen tuntien jakauma, %	
		Prosenttia kotitalouksista				milj. tuntia				Asuinrakennusten korjaus	Muiden rakennusten korjaus
		Asunnon korjaus kyllä	Peruskorjaus ehkä	Asunnon korjaus kyllä	Peruskorjaus ehkä	Yhteensä	Uudisrakentaminen	Korjausrakentaminen	Muu		
2009	1	27,9	7,9	14,4	6,2	18,8	9,3	8,8	0,7	44,4	55,6
	2	26,4	8,3	15,5	8,4	20,1	9,1	10,2	0,8	59,4	40,6
	3	29,5	8,6	16,4	8,2	23,2	10,7	11,5	1,0	58,4	41,6
	4	30,5	9,7	18,7	7,3	21,3	8,8	11,8	0,7	57,4	42,6
	5	34,4	7,4	18,1	6,9	21,1	8,9	11,5	0,7	63,8	36,2
	6	31,9	8,1	16,3	7,2	26,6	11,9	13,9	0,8	58,5	41,5
	7	30,3	5,3	15,6	6,7	21,5	7,3	13,6	0,6	57,8	42,2
	8	26,5	7,7	16,0	6,8	24,1	9,7	13,6	0,8	60,9	39,1
	9	26,8	6,6	15,4	7,8	24,2	11,0	12,4	0,8	62,8	37,2
	10	25,4	7,4	15,5	6,1	24,7	9,8	13,8	1,1	64,9	35,1
	11	26,5	6,7	16,0	7,9	23,8	10,1	12,8	0,9	65,5	34,5
	12	25,5	8,2	16,7	6,2	20,7	10,6	9,3	0,8	59,0	41,0
2010	1	27,8	6,4	15,6	6,3	17,5	6,3	10,5	0,7	59,0	41,0
	2	29,0	6,4	15,7	7,1	20,5	7,4	11,8	1,3	68,3	31,7
	3	29,9	7,0	15,3	7,2	23,3	12,2	9,8	1,4	63,1	36,9
	4	33,0	7,8	17,4	7,1	20,5	9,1	9,9	1,6	63,1	36,9
	5	35,4	6,9	17,2	7,1	21,9	9,6	11,2	1,0	63,7	36,4
	6	32,5	7,1	16,1	6,3	27,0	11,5	13,3	2,1	69,2	30,8
	7	29,9	5,7	15,5	6,1	21,6	9,9	11,1	0,6	62,7	37,3
	8	29,6	6,1	17,3	7,0	26,1	12,6	12,3	1,2	52,9	47,1
	9	26,7	5,2	17,1	6,1	25,8	12,4	12,2	1,2	55,8	44,2
	10	26,5	7,0	16,5	8,1	26,3	11,0	14,5	0,8	62,2	37,8
	11	26,1	6,8	15,3	7,2	27,6	14,3	12,0	1,3	63,7	36,3
	12	25,6	6,7	15,6	7,7	19,7	9,4	9,4	0,9	62,9	37,2
2011	1	25,2	6,9	13,5	8,1						

1) Tiedot perustuvat Työvoimatutkimukseen, jossa siirryttiin TOL 2008 luokitukseen vuoden 2009 alusta. Työtunnit sisältävät talonrakentamisen ja erikoistuneen rakentamisen tunnit.

Lähde: Tilastokeskus, Kuluttajabarometri ja Korjausrakentaminen

Tiedustelut: Tilastokeskus Pertti Kangassalo ja Mika Sirviö (09) 17 341

Uusimmat suuret rakennuskohteet

Kunta	Luvan myöntökk	Omistajan nimi		Rakennustyyppi	Tilavuus, m ³	Aloitus kk
Kouvola	201011	KOY TERVASKANGAS	uusi	Liikerak.	42 3700	
Espoo	201011	HELSINGIN SEUDUN YMPÄRISTÖPALVELUT	uusi	Teollisuusrak.	12 1800	
Kotka	201011	OY KOTKA YACHT STORE LTD	uusi	Liikenteen rak.	77 450	
Helsinki	201011	RAKENNUSOSAKEKEYHTIÖ HARTELA	uusi	Liikerak.	72 000	
Espoo	201010	KOY TURUNVÄYLÄN KAUPPAKESKU	laaj.	Liikerak.	132 695	
Vaasa	201010	SVENSKA ÖSTERBOTTENS FÖRBUND FÖR UTBILDNING	laaj.	Opetusrak.	109 650	
Vantaa	201010	KOY VANTAAN ALFA	uusi	Liikerak.	95 800	201011
Hyvinkää	201010	KOY KALLIONOPPO	laaj.	Teollisuusrak.	90 157	
Sodankylä	201010	KEVITSA MINING OY	uusi	Teollisuusrak.	86 570	201011
Oulu	201010	KALEVA OY	uusi	Teollisuusrak.	79 343	
Äänekoski	201010	RUOKAKESKO OY	uusi	Liikerak.	74 990	
Espoo	201010	KOY QUARTETTO INTERMEZZO	uusi	Toimistorak.	52 890	
Hämeenlinna	201009	KOY HÄMEENLINNAN MEGAHUB 2	laaj.	Varastorak.	179 090	201009
Helsinki	201009	RAKENNUSOSAKEKEYHTIÖ HARTELA	uusi	Liikerak.	107 000	201011
Tampere	201009	ALMA MEDIA OYJ	uusi	Teollisuusrak.	103 600	201010
Espoo	201009	KOY SAFIIRI 1	uusi	Toimistorak.	63 400	
Tampere	201008	KOY TAMPEREEN HATANPÄÄNVALTATIE 11	uusi	Toimistorak.	72 800	
Helsinki	201007	PLANMECA OY	uusi	Varastorak.	79 200	201008
Espoo	201007	KOY PIISPANSILTA	uusi	Liikerak.	69 010	
Jyväskylä	201007	JYVÄSKYLÄN KAUPUNKI	uusi	Opetusrak.	68 228	201007
Hämeenlinna	201006	ETOLA KIINTEISTÖT OY	uusi	Varastorak.	241 820	
Jyväskylä	201006	LAURI VÄHÄLÄ OY	uusi	Varastorak.	106 060	201006
Espoo	201006	KOY METSÄTAPIOLA	laaj.	Toimistorak.	99 470	
Raahe	201006	NORDIC MINES OY	uusi	Teollisuusrak.	73 490	201007
Porvoo	201006	RAKENNUSOSAKEKEYHTIÖ HARTELA	laaj.	Kokoontumisrak.	56 976	201009
Lappeenranta	201006	SAIMAAN AMMATTIKORKEAKOULU OY	uusi	Opetusrak.	52 030	201008
Vantaa	201006	IKEA REAL ESTATE OY	laaj.	Liikerak.	50 955	201008
Sodankylä	201005	KEVITSA MINING OY	uusi	Teollisuusrak.	290 600	201006
Sodankylä	201005	KEVITSA MINING OY	uusi	Teollisuusrak.	165 597	201006
Jyväskylä	201005	KOY JYVÄSKYLÄN SAARIJÄRVENTIE 50-52	uusi	Liikerak.	164 500	201006
Oulu	201005	LAANILAN VOIMA OY	uusi	Teollisuusrak.	94 700	201008
Kuusamo	201005	AB RAINER NYGÅRD OY	uusi	Liikerak.	91 110	201008
Vantaa	201005	VANTAAN KAUPUNKI	uusi	Varastorak.	85 680	201007
Seinäjäki	201005	EEPEE-KIINTEISTÖT OY	laaj.	Liikerak.	56 100	201006
Vaasa	201004	VAASAN SAIRAANHOITOPIIRIN KY	laaj.	Hoitoalan rak.	72 370	
Kuopio	201004	JUNTTAN OY	laaj.	Liikerak.	58 785	
Savonlinna	201004	SCHAUMAN WOOD OY	laaj.	Teollisuusrak.	50 600	201005
Lahti	201003	RUOKAKESKO OY	uusi	Liikerak.	295 200	201005
Imatra	201003	IMATRAN KAUPUNKI	uusi	Kokoontumisrak.	76 800	
Tampere	201003	TECHNOPOLIS OYJ	uusi	Hoitoalan rak.	69 000	201005
Helsinki	201003	KOY HELSINGIN KATHY	uusi	Toimistorak.	60 300	201004
Helsinki	201003	KOY HELSINGIN NEPTUN	uusi	Toimistorak.	50 700	201004
Hyvinkää	201002	BG-LIIKEKIINTEISTÖT OY	uusi	Varastorak.	130 760	201010
Helsinki	201002	SUOMEN MESSUT OSUUSKUNTA	laaj.	Liikenteen rak.	109 359	201005
Vantaa	201002	SRV TOIMITILAT OY	uusi	Varastorak.	69 959	201004
Nokia	201002	VIHOLAN LIIKEKESKUS OY	uusi	Liikerak.	63 240	201004
Espoo	201002	ESPOON KAUPUNKI	uusi	Opetusrak.	54 900	
Espoo	201002	KOY FALCON GENTTI	uusi	Toimistorak.	52 149	201004
Vantaa	201001	KOY VANTAAN HONKATALO	uusi	Varastorak.	240 237	201004
Helsinki	201001	HUS KUNTAYHTYMÄ	uusi	Liikenteen rak.	211 592	
Helsinki	201001	AS OY HELSINGIN VANHALINNA	uusi	Asuinrak.	144 390	201002
Mikkeli	201001	KOY MIKKELIN MAAHERRANKATU 13	uusi	Liikerak.	61 750	201003
Helsinki	201001	PELASTUSLAITOS	uusi	Palo- ja pelastustoimen rak.	56 960	
Hyvinkää	200912	KOY FICRE	uusi	Liikerak.	204 000	201011
Hyvinkää	200912	KOY HYVINKÄÄN HÄMEENKATU 9	uusi	Liikerak.	202 800	200912
Hyvinkää	200912	KOY HYVINKÄÄN KAUPPAKUJA 2	laaj.	Liikerak.	141 672	
Ylivieska	200912	KPO-KIINTEISTÖT OY	uusi	Liikerak.	135 950	201002
Seinäjäki	200912	KOY SEINÄJOEN VÄINÄMÖISENKATU	uusi	Liikerak.	87 000	201003

Lähde: Väestörekisterikeskus, Väestötietojärjestelmä

Tiedustelut: Väestörekisterikeskus Tommi Niemi (09) 22 9161

Port Payé
Finlande
126676
Itella Posti Oy

ECONOMY

Itella Green

Rakentaminen 2011
Byggandet
Construction

Myynti:

Tilastokeskus,
markkinointipalvelut
PL 2 C
00022 TILASTOKESKUS
Puh. (09) 1734 2011
Faksi (09) 1734 2500
myynti@tilastokeskus.fi
www.tilastokeskus.fi

Käyntiosoite:

Työpajankatu 13
00580 Helsinki

ISSN 1795-5165

= Suomen virallinen tilasto

ISSN 1796-2358 (pdf)

ISSN 1238-7142 (print)

Tuotenumero 3310 (print)

Tuotenumero 3311 (pdf)