


F13.3

 Tilastokeskus
Statistikcentralen
Statistics Finland

-7 -12- 2010
Rakentaminen 2010

Talonrakentamisen suhdanteet

Joulukuu 2010

TILASTOKIRJASTO



136 017 7528

Sisällys

Talonrakentamisen suhdanteet, joulukuu 2010.	3	Asunto-osakeyhtiöiden korjausrakentaminen	15
Uudisrakentaminen	4	Asuntoyhteisöjen korjausten arvo nousi 6,2 prosenttia vuonna 2009	
Rakennuslupien kuutiomäärä väheni 13 prosenttia syyskuussa		Asunto-osakeyhtiöiden korjauskohteet	16
Asuntotuotanto	5	Eniten korjattiin vuonna 2009 rakennusten ulkorakenteita	
Asuinrakennusten lupakuutiot vähenivät 10 prosenttia		Suurten talonrakennusyriytysten korjausrakentaminen	17
Uudisrakentamisen volyyymi-indeksi	6	Suurimpien rakennusyriytysten korjausrakentamisen liikevaihto oli 4,3 mrd. euroa vuonna 2009	
Uudisrakentamisen volyyymi kasvoi runsaat 27 prosenttia kolmannella neljänneksellä		ARA-peruskorjaustoiminta	18
Myönnetty rakennusluvat	8	ARA-perusparannuslainoituksen piirissä 15 374 asuntoa vuonna 2009	
Rakennuskustannusindeksi	10	Uusimmat suuret rakennushankkeet	19
Rakennuskustannukset nousivat lokakuussa 2,2 prosenttia		Trendi kuvaa sarjan pitkän ajan suhdannevaihtelua. Kausitasoitettut sarjat tuotetaan TRAMO/SEATS-menetelmällä.	
Rakennustarvikkeiden kauppa.	11	Julkaisussa *-merkityt tiedot ovat ennakkotietoja.	
Rakennustarvikkeiden tukkumyynti kasvussa		Julkaisussa käytetty muutos % on laskettu edellisen vuoden vastaavasta ajankohdasta tai -jaksosta.	
Talonrakentamisen kuukausikuvaajat	12		
Rakennusyriytysten liikevaihto kasvoi kesä-elokuussa			
Talonrakentamisen työllisyys.	13		
Talonrakennusalan työttömyys väheni lokakuussa			
Korjausrakentaminen.	14		
Korjausrakentamisessa tehdyt työtunnit lisääntyivät lokakuussa			

Rakentamisen ja asumisen verkkopalvelu
<http://www.tilastokeskus.fi/tup/rakas>

on päivitetty Talonrakentamisen verkkopalvelun osalta 3.12.2010.

Julkaisu ilmestyy Rakentaminen aihealueessa

Lisätietoja:

Merja Järvinen (09) 17 341
tai ko. sivun alalaidassa mainittu henkilö.

sähköposti: rakennus.suhdanne@tilastokeskus.fi

Kestotilauksena 110 euroa. Sisältää verkkopalvelun. Ilmestyy 11 kertaa vuodessa.

© 2010 Tilastokeskus

Julkaisun tiedot vapaasti lainattavissa. Lainattaessa mainittava ko. tiedon kohdalla ilmoitettu lähde.

ISSN 1238-7142 (print)
ISSN 1796-2358 (pdf)

Talonrakentamisen suhdanteet joulukuussa 2010

Rakennuslupien kuutiomäärä väheni

Syyskuu 2010

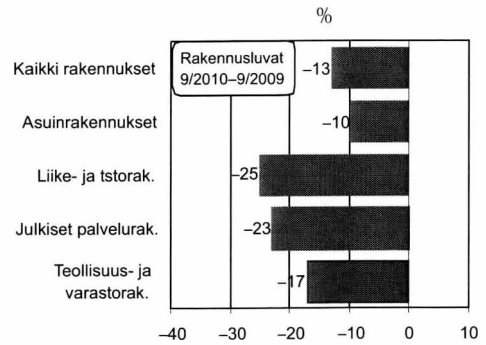
Kaikki rakennukset -13 %

Asuinrakennukset -10 %

Loka 2009 – Syys 2010

Kaikki rakennukset +5 %

Asuinrakennukset +40 %



Talonrakennusyriytysten (TOL 41) liikevaihto kasvoi

Liikevaihto

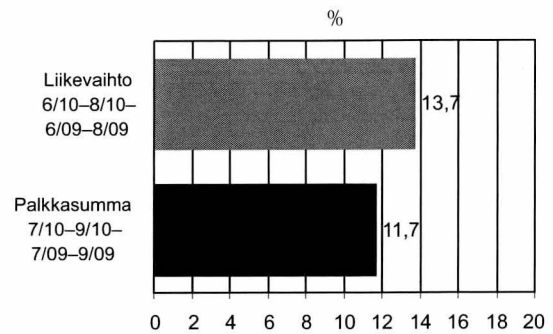
Elokuussa +8,8 %

Kesä-elokuussa +13,7 %

Palkkasumma

Syyskuussa +13,9 %

Heinä-syyskuussa +11,7 %



Erikoistuneen rakentamisen (TOL 43) liikevaihto kasvoi

Liikevaihto

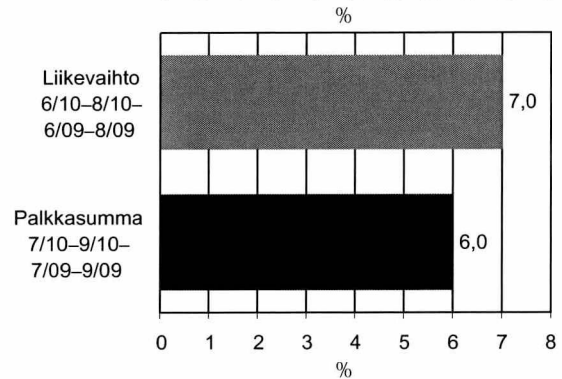
Elokuussa +9,9 %

Kesä-elokuussa +7,0 %

Palkkasumma

Syyskuussa +8,9 %

Heinä-syyskuussa +6,0 %



Rakennuskustannukset nousivat lokakuussa

Rakennuskustannusindeksi 2005=100

Lokakuussa +2,2 %

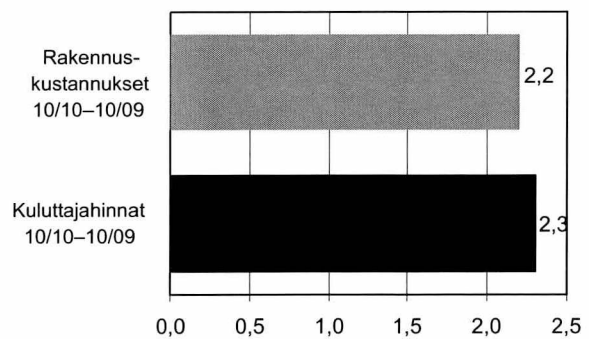
Syyskuusta lokakuuhun +0,3 %

Inflaatio lokakuussa +2,3 %

Kuluttajahintaindeksi 2005=100

Lokakuussa +2,3 %

Syyskuusta lokakuuhun +0,4 %



Talonrakennusalan työttömiä 14 700 lokakuussa

Talonrakennusalan (TOL 2002) työttömät

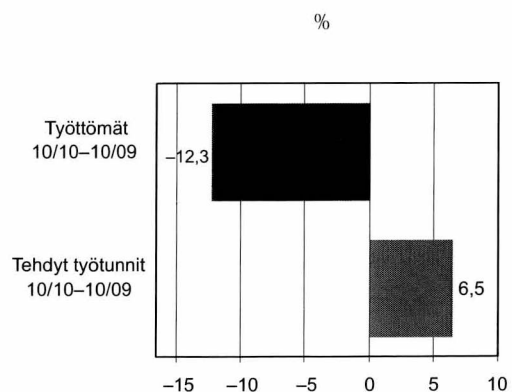
Lokakuussa -12,3 %

Elokuusta lokakuuhun -9,9 %

Talonrakennusalan (TOL 2008) tehdyt työtunnit

Lokakuussa +6,5 %

Elokuusta lokakuuhun +7,1 %



Rakennuslupien kuutiomäärä väheni 13 prosenttia syyskuussa

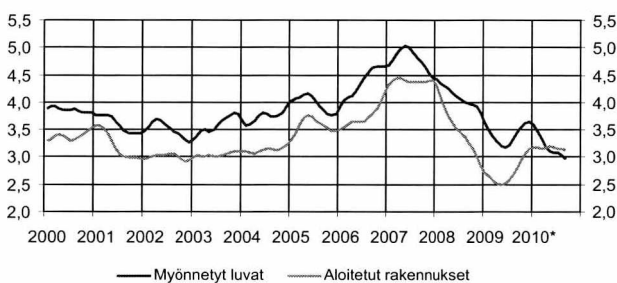
Vuoden 2010 syyskuussa rakennuslupia myönnettiin yhteensä 3,2 miljoonalle kuutiometrille, mikä on 13 prosenttia vähemmän kuin vuosi sitten.

Myönnettyjen rakennuslupien kuutiomäärien alkuvuoden voimakas kasvu on hidastunut. Vuoden 2010 ensimmäisellä neljänneksellä myönnettyjen rakennuslupien kuutiomäärä kasvoi 22 prosenttia edellisen vuoden vastaavasta ajankohdasta. Toisella neljänneksellä kasvu hidastui ollen 9 prosenttia. Kolmannella neljänneksellä kasvua oli 4 prosenttia. Asuinrakennusten lupien kuu-

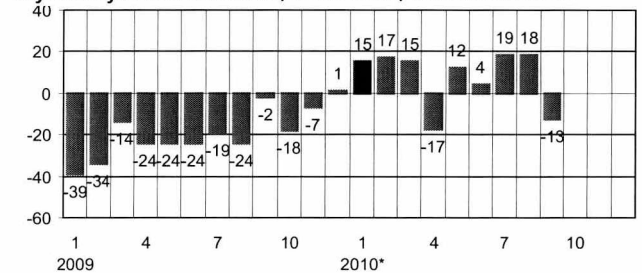
tiomäärät olivat kasvussa, 11 prosenttia ja julkisten palvelurakennustenkin lupakuutiot olivat kasvussa kolmannella neljänneksellä. Lupien kuutiomäärä väheni liike- ja toimistorakennuksissa.

Tammi-syyskuussa kaikkien rakennusten lupien määrä kasvoi 5 prosenttia edellisestä vuodesta. Asuinrakennusten lupien määrä kasvoi 40 prosenttia ja julkisten palvelurakennusten 19 prosenttia. Liike- ja toimistorakennusten lupakuutiot vuorostaan vähenivät 18 prosenttia edellisen vuoden vastaavaan ajankohtaan verrattuna.

Uudisrakentaminen, milj. m³, trendit



Myönnetyt rakennusluvut, koko maa, vuosimuutos %



Uudisrakentaminen, koko maa, milj. m³

Vuosi	kk	Myönnetyt rakennusluvut			Aloitettut rakennukset			
		milj. m ³	Trendi	vuosimuutos, % ¹⁾	milj. m ³	Trendi	vuosimuutos, %	
2005		47,64		10	42,70		13	
2006		52,48		10	43,25		1	
2007		57,40		9	51,67		19	
2008		50,55		-12	41,87		-19	
2009		40,80		-19	30,51		-27	
2008	7	2,42	4,04	-22	3,47	3,44	-19	
	8	3,59	3,99	-26	4,12	3,35	-28	
	9	4,43	3,97	-4	3,70	3,26	-25	
	10	3,53	3,95	-26	3,27	3,15	-26	
	11	3,37	3,92	3	2,69	3,01	-15	
	12	3,85	3,82	20	1,77	2,85	-29	
	2009	1	2,27	3,65	-39	1,20	2,72	-63
		2	2,39	3,50	-34	1,70	2,65	-23
		3	3,53	3,39	-14	1,97	2,58	-33
		4	4,38	3,29	-24	2,77	2,51	-35
		5	4,26	3,19	-24	3,02	2,49	-41
		6	5,03	3,17	-24	3,60	2,52	-28
7		1,96	3,22	-19	2,77	2,59	-20	
8		2,72	3,33	-24	2,88	2,68	-30	
9		4,34	3,45	-2	3,42	2,80	-8	
10		2,90	3,54	-18	2,95	2,93	-10	
11		3,14	3,62	-7	2,48	3,06	-8	
12		3,90	3,65	1	2,08	3,15	18	
2010*	1	2,59	3,59	15	2,06	3,18	79	
	2	2,75	3,47	17	1,70	3,17	2	
	3	3,78	3,32	15	1,93	3,16	-2	
	4	3,46	3,19	-17	4,15	3,18	56	
	5	4,62	3,11	12	4,99	3,19	68	
	6	5,07	3,08	4	4,82	3,18	35	
	7	2,03	3,07	19	2,77	3,16	0	
	8	2,97	3,03	18	3,94	3,15	39	
	9	3,17	2,97	-13	3,84	3,13	30	

1) Rakennuslupien ennakkollisen vuoden muutosprosentit on laskettu edellisen vuoden vastaavan tasoisesta ennakosta.

Aloitusten kuukausiarvot julkaistaan neljännesvuosittain.

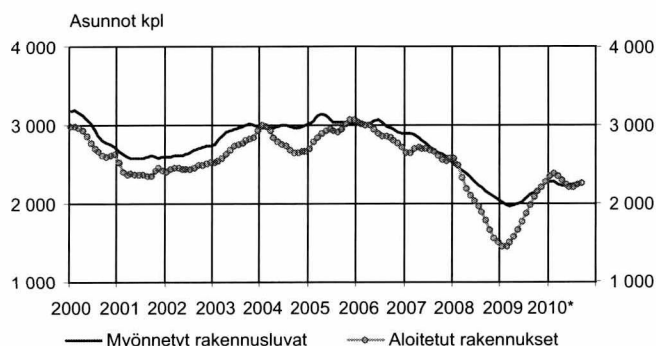
Lähde: Tilastokeskus, Myönnetyt rakennusluvut

Lisätietoja: tilastokeskus.fi/til/ras Tiedustelut: Kaj Isaksson (09) 17 341

Asuinrakennusten lupakuutiot vähenivät 10 prosenttia

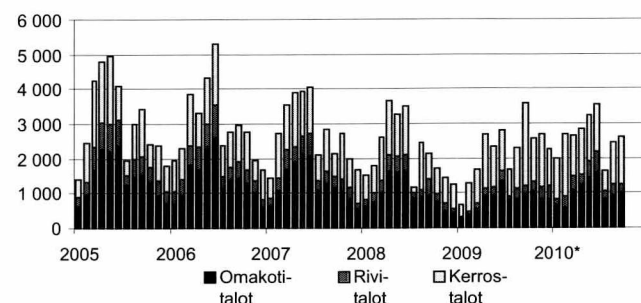
Asuinrakennusten lupakuutiot vähenivät syyskuussa 10 prosenttia ja erityisesti asuinrakennusten lupakuutiot laskivat lähes 40 prosenttia edellisen vuoden syyskuuhun verrattuna. Erillisten pientalojen lupakuutiot kasvoivat lähes neljänneksellä ja rivitalojen runsaalla viidenneksellä. Muiden kuin asuinrakennusten lupakuutiot vähenivät vuoden takaiseen verrattuna. Ainoastaan maatalousrakennusten lupakuutiot olivat kasvussa.

Asuntotuotanto, trendit



Vuoden 2010 syyskuussa myönnettiin rakennuslupa 2 698 uudelle asunnolle, mikä on 17 prosenttia vähemmän kuin vuotta aiemmin. Erillisten pientalojen ja rivija ketjutaloasuntojen lupien määrä kasvoi runsaalla neljänneksellä. Asuinrakennusten luvat vähenivät kolmanneksellä.

Rakennusluvan saaneet asunnot, kpl, talotyypin mukaan kuukausittain



Asuntotuotanto, koko maa

Vuosi	kk	Myönnettyt rakennusluvut Asunnot, kpl			vuosimuutos, % ²⁾	Aloitettut rakennukset Asunnot, kpl ¹⁾			vuosimuutos, %
		Alkuper.	Trendi			Alkuper.	Trendi		
2005		37 135		6	34 275		6		
2006		36 370		-2	33 997		-1		
2007		33 609		-8	30 769		-9		
2008		27 061		-19	23 476		-22		
2009		27 513		2	23 130		-7		
2008	7	1 225	2 233	-42	1 579	1 963	-24		
	8	2 560	2 204	-10	2 615	1 894	-34		
	9	2 197	2 165	2	2 510	1 797	-18		
	10	1 780	2 123	-35	1 600	1 670	-35		
	11	1 442	2 090	-29	1 047	1 565	-42		
	12	1 253	2 053	-30	770	1 502	-34		
2009	1	666	2 015	-57	720	1 463	-56		
	2	1 325	1 984	-27	597	1 461	-52		
	3	1 682	1 970	-37	1 242	1 509	-28		
	4	2 719	1 976	-27	1 929	1 581	-30		
	5	2 631	1 993	-20	2 199	1 669	-28		
	6	3 033	2 026	-15	2 633	1 778	-10		
	7	1 705	2 076	39	1 555	1 884	-2		
	8	2 312	2 115	-10	2 594	1 985	-1		
	9	3 798	2 139	73	2 738	2 081	9		
	10	2 578	2 170	45	2 239	2 156	40		
	11	2 681	2 217	86	2 705	2 218	158		
	12	2 383	2 258	90	1 979	2 287	157		
2010*	1	1 996	2 282	204	1 445	2 356	101		
	2	2 699	2 277	105	1 843	2 380	209		
	3	2 648	2 247	64	1 825	2 347	47		
	4	2 825	2 226	13	3 617	2 302	88		
	5	3 222	2 228	32	3 552	2 251	62		
	6	3 543	2 239	27	3 153	2 212	20		
	7	1 648	2 253	24	1 638	2 218	5		
	8	2 472	2 267	20	3 293	2 248	27		
	9	2 618	2 277	-17	2 968	2 268	8		

1) Aloitettujen asuntojen kuukausiarvot julkaistaan neljännesvuosittain

2) Ennakollisen vuoden muutosprosentit on laskettu edellisen vuoden vastaavaan ennakkoon verraten

Lähde: Tilastokeskus, Myönnettyt rakennusluvut

Lisätietoja: tilastokeskus.fi/til/ras

Tiedustelut: Kaj Isaksson (09) 17 341

Uudisrakentamisen volyyymi kasvoi runsaat 27 prosenttia kolmannella neljänneksellä

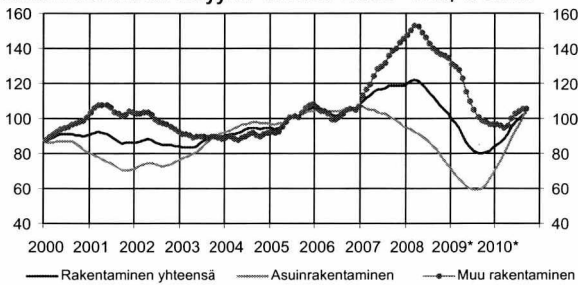
Uudisrakentamisen volyyymi kasvoi vuoden 2010 heinä-syyskuussa noin 27 prosenttia edellisen vuoden heinä-syyskuuhun verrattuna.

Asuinrakentamisen volyyymi kasvoi vuoden kolmannella neljänneksellä 65 prosenttia. Kasvua oli erityisesti rivi- ja ketjutalojen sekä asuinkerrostalojen volyyymissa. Rivi- ja ketjutalojen volyyymi kasvoi lähes 142 prosenttia ja asuinkerrostalojen volyyymi 81 prosenttia vuoden 2009 heinä-syyskuusta. Erillisten pientalojen volyyymi kasvoi vastaavalla ajanjaksolla lähes 54 prosenttia ja muun kuin asuinrakentamisen volyyymi 4,2 prosenttia. Vuonna 2009 asuinrakentamisen volyyymi oli erityisen alhaisella tasolla, joka vaikuttaa nyt muutosprosentteihin.

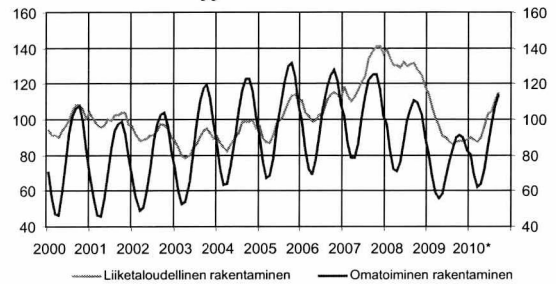
Vuoden 2010 heinä-syyskuussa teollisuusrakentamisen volyyymi väheni lähes 23 prosenttia, toimistorakentamisen volyyymi yli 22 prosenttia vuoden 2009 vastaavaan ajankohtaan nähden. Myös varastorakennuksen sekä maatalousrakennuksien volyyymissa oli laskua vuotta aiemmasta.

Syyskuussa 2010 uudisrakentamisen volyyymi kasvoi vajaat 30 prosenttia vuoden takaiseen verrattuna. Asuinrakentamisen volyyymi lisääntyi eniten, 63 prosenttia vuotta aiemmasta. Voimakas kasvu johtuu vuoden 2009 asuinrakentamisen poikkeuksellisen alhaisesta volyyymistä.

Uudisrakentamisen volyyymi-indeksi 2005=100, trendit



Uudisrakentamisen volyyymi-indeksi 2005=100



Uudisrakentamisen volyyymi-indeksi 2005=100

vuosi	kk	Kaikki rakennukset	Vuosi-muutos %	Asuin-rakennukset	Liike-rakennukset	Toimisto-rakennukset	Julkiset palvelu-rakennukset	Teollisuus-rakennukset	Varasto-rakennukset	Maatalous-rakennukset
2005		100,0	7,5	100,0	100,0	100,0	100,0	100,0	100,0	100,0
2006		103,9	3,9	104,6	112,7	114,8	93,1	112,8	80,6	99,9
2007		115,7	11,4	101,7	179,5	190,6	77,3	142,2	119,5	111,7
2008		113,4	-2,2	85,5	188,9	243,3	97,7	168,3	136,6	93,3
2009		85,7	-24,4	62,9	130,1	152,4	109,9	107,6	93,4	95,2
2008	7	116,6	-2,0	84,6	199,9	256,7	100,9	166,4	119,5	103,4
	8	120,2	-6,6	90,9	194,0	251,6	103,0	167,7	124,8	112,1
	9	122,5	-7,8	95,2	180,5	250,1	106,4	172,7	131,3	119,1
	10	119,9	-10,5	94,4	172,6	235,1	108,7	168,8	128,7	113,4
	11	115,1	-11,9	90,0	165,3	247,5	108,5	162,8	130,7	106,4
	12	105,9	-12,9	80,4	160,5	230,4	105,8	159,2	125,3	89,9
2009	1	100,0	-17,2	73,0	159,4	224,1	107,5	158,2	119,2	86,9
	2	90,0	-19,2	62,5	144,0	215,7	109,2	148,1	117,3	69,5
	3	82,3	-21,7	53,7	140,5	196,4	112,5	135,2	115,5	57,3
	4	78,4	-25,0	48,9	140,8	187,4	115,7	127,3	103,6	57,9
	5	76,6	-27,6	47,9	137,4	168,5	109,8	108,9	99,4	70,2
	6	80,5	-28,6	51,2	136,2	162,1	113,2	101,8	92,7	91,0
	7	82,6	-29,2	55,6	129,2	139,8	107,7	94,9	90,6	109,3
	8	84,8	-29,5	63,0	115,0	124,3	105,0	87,8	88,2	122,9
	9	88,5	-27,8	69,8	116,3	113,3	109,9	89,7	76,6	128,9
	10	89,6	-25,3	75,1	109,9	113,9	110,3	86,0	73,1	125,0
	11	88,6	-23,0	77,4	112,9	90,8	108,1	79,3	73,3	120,0
	12	86,0	-18,8	76,6	119,2	91,9	110,4	73,7	71,5	103,5
2010*	1	85,6	-14,4	77,3	117,6	90,3	117,7	69,4	69,4	93,1
	2	80,0	-11,1	72,4	114,4	100,2	114,7	67,0	65,5	71,8
	3	76,3	-7,3	69,8	109,3	99,1	113,6	61,0	60,5	60,6
	4	78,6	0,3	72,8	105,1	108,8	112,4	60,2	69,9	60,8
	5	85,6	11,7	78,2	115,9	114,4	122,0	61,8	60,3	63,8
	6	95,3	18,4	86,2	119,1	112,5	129,0	69,3	70,1	81,2
	7	101,5	22,9	93,4	122,3	95,9	123,7	70,0	71,0	101,8
	8	109,5	29,1	103,6	128,1	96,2	126,7	68,7	83,9	115,1
	9	114,9	29,8	113,9	123,9	101,0	130,2	71,2	78,9	124,1

Lähde: Tilastokeskus, Uudisrakentamisen volyyymi-indeksi

Lisätietoja: tilastokeskus.fi/til/ras

Tiedustelut: Merja Järvinen (09) 17 341

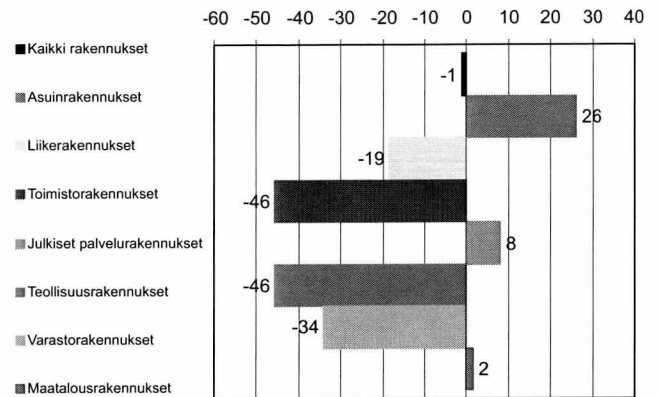
Uudisrakentamisen volyyymi-indeksi 2005=100

Uudisrakentamisen volyyymi-indeksi 2005=100 kuvaa Talonrakentamisen määrän kehitystä vuoden 2005 hintatasossa. Talonrakentamiseen sisältyvät uudisrakentaminen ja jo olemassa olevien rakennusten laajennukset. Korjausrakentaminen ja uudelleen rakentamiseen verrattavissa olevat muutokset eivät sisälly uudisrakentamisen volyyymi-indeksiin.

Volyyymi-indeksin avulla voidaan tarkastella rakennustyömaalla syntyvän uudisrakennustuotannon syntyvän arvon muutoksia kuukausittain. Uudisrakentaminen on tilastoissa jaettu talotyyppin ja pääasiallisen rakentajan mukaan. Liiketaloudellisessa rakentamisessa rakentajana on yleensä rakennusliike tai jokin muu ulkopuolinen ammattirakentaja. Omatoimisessa rakentamisessa vain osan tekee ammattirakentaja.

Vuoden 2009 lopulliset tiedot julkaistiin touku-kuussa 2010. Siihen saakka vuoden 2009 tiedot olivat ennakkollisia. Aina samalla kun tuoreimmat tiedot julkaistaan, korjataan aiempia ennakkotietoja.

Perusvuoden 2005 vaihdon yhteydessä uudistettiin rakennushankkeiden hinnoittelua sekä päivitettiin las- kentamenetelmä siten, että uudistettu indeksi kuvaa talonrakentamisen uudistuotannon määrää ja sen muu- toksia mahdollisimman hyvin.

Uudisrakentamisen volyyymi-indeksi 2005=100
12 kk:n liukuva muutos, syyskuu 2010, %

Uudisrakentamisen volyyymi-indeksi 2005=100

	Koko rakentaminen			Asuinrakentaminen			Muu rakentaminen			
	Yhteensä	Liiketa- loudellinen rakentami- nen	Omatoimi- nen raken- taminen	Yhteensä	Liiketa- loudellinen rakentami- nen	Omatoimi- nen raken- taminen	Yhteensä	Liiketa- loudellinen rakentami- nen	Omatoimi- nen raken- taminen	
2005	100,0	100,0	100,0	100,0	100,0	100,0	100,0	100,0	100,0	
2006	103,9	107,1	99,7	104,6	108,5	101,4	103,1	106,1	96,7	
2007	115,7	125,6	103,0	101,7	104,5	99,3	130,7	140,6	109,8	
2008	113,4	130,0	92,1	85,5	84,6	86,3	143,1	162,3	102,5	
2009	85,7	93,7	75,3	62,9	60,2	65,2	110,0	117,6	93,8	
2008	7	116,6	130,0	99,3	84,6	81,4	87,3	150,8	164,7	121,2
	8	120,2	131,2	106,0	90,9	84,4	96,4	151,4	164,6	123,6
	9	122,5	131,6	110,9	95,2	85,7	103,2	151,7	164,3	124,9
	10	119,9	127,9	109,6	94,4	82,1	104,5	147,2	160,5	119,0
	11	115,1	124,7	102,6	90,0	78,8	99,3	141,9	157,5	108,6
	12	105,9	118,4	89,9	80,4	71,5	87,7	133,3	151,9	93,8
2009	1	100,0	114,7	81,0	73,0	68,1	77,0	128,8	147,9	88,3
	2	90,0	106,8	68,4	62,5	61,6	63,3	119,4	139,0	77,6
	3	82,3	100,6	58,7	53,7	55,0	52,7	112,8	133,2	69,6
	4	78,4	96,1	55,6	48,9	51,2	47,1	109,9	128,1	71,2
	5	76,6	90,8	58,3	47,9	50,3	46,0	107,3	119,7	80,8
	6	80,5	90,2	68,0	51,2	50,8	51,6	111,8	118,4	97,9
	7	82,6	87,2	76,6	55,6	51,8	58,7	111,5	112,5	109,2
	8	84,8	85,9	83,4	63,0	58,0	67,1	108,2	105,8	113,2
	9	88,5	87,3	90,1	69,8	62,2	76,0	108,5	105,1	115,7
	10	89,6	88,3	91,2	75,1	68,5	80,6	105,1	102,5	110,6
	11	88,6	87,8	89,7	77,4	71,6	82,3	100,6	99,4	103,1
	12	86,0	88,5	82,6	76,6	73,1	79,5	96,0	99,5	88,4
2010*	1	85,6	89,8	80,2	77,3	76,1	78,3	94,5	99,6	83,7
	2	80,0	88,4	69,2	72,4	76,6	68,8	88,2	96,8	69,9
	3	76,3	87,3	62,1	69,8	78,5	62,6	83,2	93,6	61,0
	4	78,6	90,0	63,9	72,8	83,2	64,1	84,8	94,8	63,5
	5	85,6	95,9	72,4	78,2	89,1	69,1	93,6	100,7	78,6
	6	95,3	103,1	85,2	86,2	96,3	77,8	105,0	107,9	98,8
	7	101,5	104,5	97,7	93,4	99,3	88,4	110,2	108,2	114,6
	8	109,5	111,0	107,5	103,6	109,2	99,0	115,7	112,3	122,9
	9	114,9	115,3	114,2	113,9	119,1	109,6	115,9	112,7	122,8

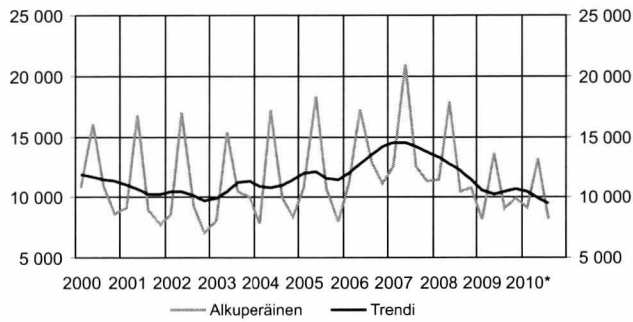
Lähde: Tilastokeskus, Uudisrakentamisen volyyymi-indeksi

Lisätietoja: tilastokeskus.fi/til/ras

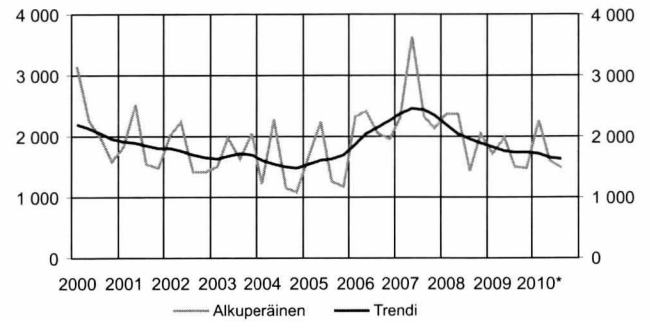
Tiedustelut: Merja Järvinen (09) 17 341

Myönnetyt rakennusluvut, 1 000 m³

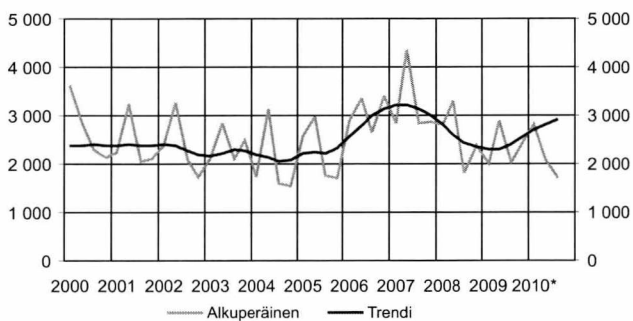
Koko maa



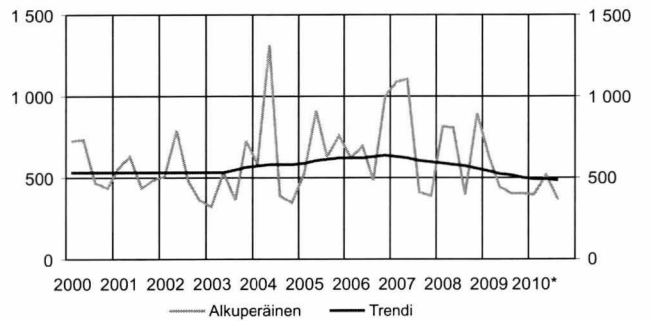
Pääkaupunkiseutu



Helsingin seutukunta



Turun seutukunta



Myönnetyt rakennusluvut kasvukeskuksissa, 1 000 m³

Vuosi	kk	Koko maa		Pääkaupunkiseutu		Helsingin seutukunta		Turun seutukunta	
		Alkuper.	Muutos %	Alkuper.	Muutos %	Alkuper.	Muutos %	Alkuper.	Muutos %
2000		46 432	6	8 957	23	10 955	-12	2 364	0
2001		42 559	-8	7 377	-18	9 645	-12	2 111	-11
2002		42 000	-1	7 073	-4	9 459	-2	2 137	1
2003		43 976	5	7 147	1	9 527	1	1 944	-9
2004		43 444	-1	5 729	-20	7 994	-16	2 626	35
2005		47 642	10	6 345	11	8 985	12	2 830	8
2006		52 483	10	8 742	38	12 297	37	2 794	-1
2007		57 396	9	10 395	19	12 909	5	2 988	7
2008		50 548	-12	8 218	-21	10 305	-20	2 910	-3
2009		40 804	-19	6 676	-19	9 387	-9	1 886	-35
2010*		30 437		5 322		6 600		1 273	
			<i>Trendi</i>		<i>Trendi</i>		<i>Trendi</i>		<i>Trendi</i>
2005	I	10 753	11 978	1 677	1 551	2 568	2 204	528	591
	II	18 288	12 069	2 239	1 604	2 965	2 234	912	604
	III	10 639	11 598	1 264	1 622	1 752	2 214	633	614
	IV	7 962	11 476	1 166	1 706	1 700	2 331	757	619
2006	I	11 203	12 010	2 330	1 875	2 889	2 566	619	620
	II	17 249	12 774	2 417	2 033	3 339	2 781	691	622
	III	12 881	13 567	2 043	2 154	2 662	2 991	487	628
	IV	11 150	14 186	1 953	2 257	3 407	3 148	997	634
2007	I	12 583	14 496	2 302	2 367	2 846	3 204	1 086	632
	II	20 951	14 500	3 639	2 459	4 362	3 222	1 102	622
	III	12 575	14 156	2 328	2 445	2 826	3 149	413	606
	IV	11 287	13 718	2 126	2 342	2 875	2 993	387	593
2008	I	11 418	13 303	2 380	2 203	2 815	2 811	813	587
	II	17 935	12 768	2 362	2 049	3 310	2 597	809	579
	III	10 440	12 172	1 442	1 948	1 803	2 426	392	570
	IV	10 755	11 417	2 034	1 897	2 377	2 341	896	560
2009	I	8 183	10 561	1 722	1 824	2 003	2 291	633	544
	II	13 667	10 200	1 983	1 756	2 903	2 304	445	528
	III	9 022	10 439	1 500	1 731	2 014	2 414	402	515
	IV	9 933	10 712	1 471	1 737	2 467	2 575	406	504
2010*	I	9 126	10 506	2 251	1 720	2 819	2 716	397	495
	II	13 146	9 952	1 601	1 660	2 070	2 811	515	489
	III	8 165	9 513	1 471	1 632	1 711	2 907	361	485

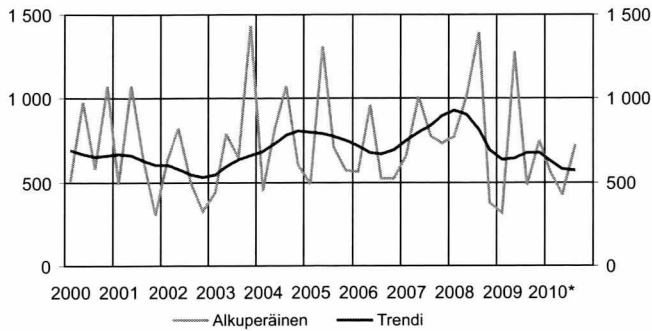
Lähde: Tilastokeskus, Myönnetyt rakennusluvut

Lisätietoja: tilastokeskus.fi/til/ras

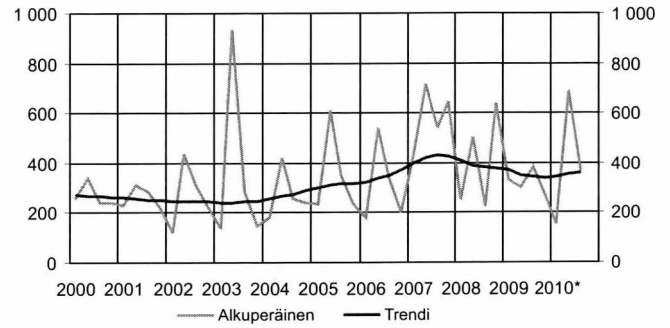
Tiedustelut: Kaj Isaksson (09) 17 341

Myönnetyt rakennusluvut, 1 000 m³

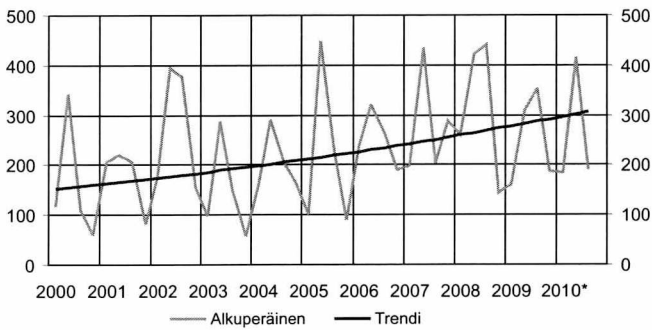
Tampereen seutukunta



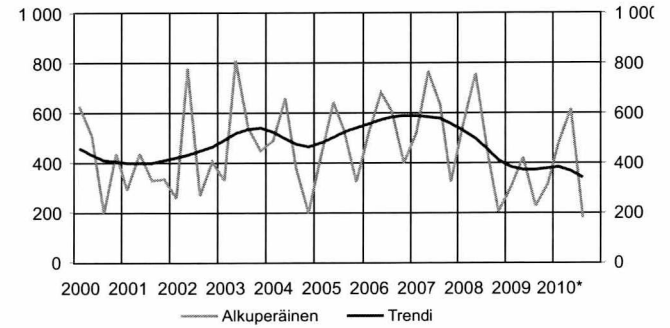
Jyväskylän seutukunta



Kuopion seutukunta



Oulun seutukunta

Myönnetyt rakennusluvut kasvukeskuksissa, 1 000 m³

Vuosi	kk	Tampereen seutukunta		Jyväskylän seutukunta		Kuopion seutukunta		Oulun seutukunta	
		Alkuper.	Muutos %	Alkuper.	Muutos %	Alkuper.	Muutos %	Alkuper.	Muutos %
2000		3 144	7	1 076	-9	626	-1	1 770	2
2001		2 498	-21	1 044	-3	713	14	1 395	-21
2002		2 289	-8	1 080	3	1 102	55	1 714	23
2003		3 307	44	1 505	39	592	-46	2 132	24
2004		2 958	-11	1 100	-27	814	37	1 725	-19
2005		3 073	4	1 429	30	860	6	1 933	12
2006		2 560	-17	1 262	-12	1 012	18	2 212	14
2007		3 168	24	2 334	85	1 123	11	2 240	1
2008		3 570	13	1 615	-31	1 266	13	1 959	-13
2009		2 831	-21	1 285	-20	1 011	-20	1 267	-35
2010*		1 710		1 208		793		1 270	
			<i>Trendi</i>		<i>Trendi</i>		<i>Trendi</i>		<i>Trendi</i>
2005	I	486	799	233	302	100	212	432	479
	II	1 310	789	614	313	447	216	642	503
	III	708	773	347	317	225	219	532	524
	IV	569	750	235	318	89	223	327	540
2006	I	561	715	178	325	237	227	524	555
	II	958	679	542	338	321	231	680	571
	III	518	667	340	352	264	234	608	585
	IV	523	697	202	371	190	239	400	590
2007	I	657	749	432	398	198	243	518	588
	II	1 008	798	717	421	434	247	765	586
	III	771	843	539	431	203	251	631	576
	IV	732	895	646	427	289	255	326	556
2008	I	778	930	253	408	261	260	555	531
	II	1 023	905	501	389	420	264	759	499
	III	1 393	813	224	380	440	269	439	455
	IV	376	693	637	380	145	273	206	412
2009	I	318	633	332	369	161	278	305	384
	II	1 284	646	299	352	309	282	422	370
	III	481	677	385	343	354	287	228	371
	IV	749	680	269	339	187	292	312	381
2010*	I	562	630	152	342	185	297	473	383
	II	425	578	691	353	417	302	616	365
	III	723	568	365	362	191	307	180	342

Rakennuskustannukset nousivat lokakuussa 2,2 prosenttia

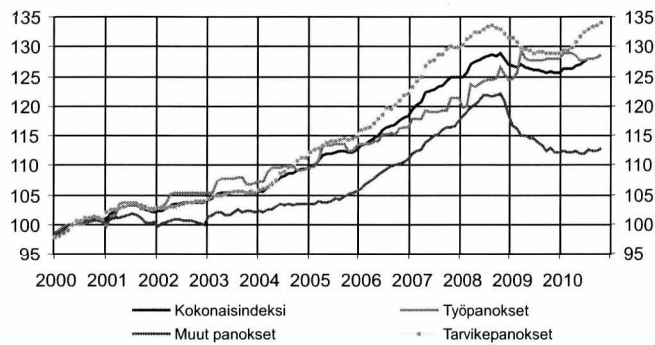
Rakennuskustannusten kokonaisindeksi nousi vuoden 2010 lokakuussa 2,2 prosenttia edellisen vuoden loka-kuusta. Rakentamisen työkustannukset nousivat vuodessa 0,4 prosenttia. Rakennustarvikkeiden hinnat nousivat 3,9 prosenttia ja muiden kustannusten hinnat pysyivät lähes ennallaan.

Vuositasolla kasvua oli muun muassa betoniteräksen, sähköjohtojen, paneelien sekä sahapuutavaran hin-

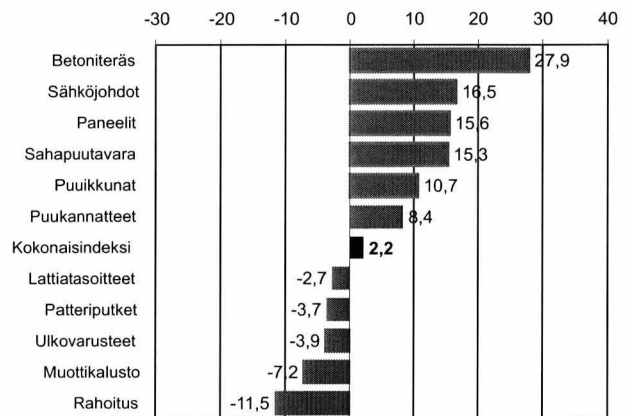
noissa. Rakennuskustannusten osatekijöistä eniten laskua vuoden takaisesta oli rahoituksen, muottikaluston, ulkovarusteiden sekä patteriputkien hinnoissa.

Syyskuusta lokakuuhun rakennuskustannusten kokonaisindeksi nousi 0,3 prosenttia. Työpanosten hinnat nousivat 0,3 prosenttia, tarvikepanosten hinnat 0,4 prosenttia ja muiden panosten hinnat 0,3 prosenttia.

Rakennuskustannusindeksi 2000=100, pisteluku



Vuoden aikana tapahtuneet suurimmat muutokset, %, 10/2009–10/2010



Rakennuskustannusindeksi 2005=100

Vuosi	kk	Kokonaisindeksi Panokset					Talotyyppit						
		Vuosi- muutos %	Työ- panokset	Vuosi- muutos %	Tarvike- panokset	Vuosi- muutos %	Muut panokset	Vuosi- muutos %	Asuin- kerrostalo	Asuin- pientalo	Toimisto- ja liikerak.	Teollisuus- ja varastorak.	
2005		100,0	100,0		100,0		100,0	100,0	100,0	100,0	100,0	100,0	
2006		103,8	102,2	3,8	104,5	4,5	104,6	103,7	104,3	103,4	103,9	103,9	
2007		109,9	106,1	5,9	112,1	7,3	110,4	110,3	110,7	109,2	109,8	109,8	
2008		114,2	109,9	3,9	116,3	3,7	115,8	114,5	114,3	113,7	114,3	114,3	
2009		113,0	113,3	-1,1	113,8	-2,1	109,6	113,0	112,4	112,3	112,6	112,6	
2008	7	115,0	110,5	4,3	117,2	3,7	117,2	115,1	115,0	114,5	115,3	115,3	
	8	115,2	110,7	4,2	117,4	3,9	116,9	115,2	115,0	114,7	115,4	115,4	
	9	115,1	110,8	3,6	117,1	2,8	117,0	115,0	114,7	114,8	115,2	115,2	
	10	115,5	112,4	3,3	116,9	2,3	117,3	115,3	115,2	115,2	116,1	116,1	
	11	114,6	111,4	2,5	116,1	1,7	116,2	114,6	114,2	114,2	115,2	115,2	
	12	113,7	110,6	1,6	115,6	1,3	113,9	113,9	113,2	113,3	114,3	114,3	
2009	1	113,5	110,7	1,5	115,6	0,9	112,0	113,5	113,0	113,0	114,3	114,3	
	2	113,3	111,5	0,7	114,9	-0,5	111,7	113,4	112,8	112,9	114,1	114,1	
	3	113,8	114,9	0,0	114,1	-1,5	110,4	114,0	113,8	113,2	114,3	114,3	
	4	113,3	113,8	-0,7	113,9	-2,2	110,4	113,6	113,6	112,7	113,8	113,8	
	5	113,1	113,5	-1,2	113,8	-2,4	110,1	113,0	113,0	112,7	113,6	113,6	
	6	112,9	113,4	-1,7	113,4	-2,9	110,0	113,0	112,8	112,6	113,0	113,0	
	7	112,8	113,4	-1,9	113,5	-3,1	109,4	113,1	112,9	112,6	112,9	112,9	
	8	112,8	113,4	-2,1	113,6	-3,2	109,0	113,0	112,7	112,6	112,9	112,9	
	9	112,5	113,7	-2,2	113,2	-3,3	108,1	112,8	112,3	112,3	112,7	112,7	
	10	112,7	113,8	-2,5	113,3	-3,1	108,4	113,0	112,5	112,3	112,9	112,9	
	11	112,5	113,8	-1,8	113,2	-2,5	107,8	113,0	112,4	112,2	112,6	112,6	
	12	112,5	113,8	-1,0	113,3	-2,0	107,7	113,0	112,4	112,3	112,6	112,6	
2010	1	113,1	114,5	-0,4	113,7	-1,6	107,9	113,5	112,8	112,9	113,2	113,2	
	2	113,0	114,5	-0,2	113,7	-1,0	107,7	113,6	112,8	112,9	113,1	113,1	
	3	113,2	114,5	-0,5	114,2	0,1	107,7	113,9	112,9	113,1	113,3	113,3	
	4	113,5	114,2	0,2	114,9	0,9	107,9	114,3	113,1	113,3	113,7	113,7	
	5	113,7	113,5	0,6	115,7	1,7	107,9	114,8	113,5	113,4	113,7	113,7	
	6	114,1	113,5	1,1	116,4	2,7	107,6	115,2	113,9	113,6	114,1	114,1	
	7	114,5	113,8	1,5	116,9	3,0	108,2	115,7	114,5	114,0	114,5	114,5	
	8	114,6	113,7	1,6	117,2	3,2	108,0	115,8	114,5	114,1	114,6	114,6	
	9	114,8	113,9	2,0	117,3	3,6	108,1	116,2	114,6	114,3	114,7	114,7	
	10	115,2	114,3	2,2	117,8	3,9	108,4	116,5	115,2	114,6	115,1	115,1	

Lähde: Tilastokeskus, Rakennuskustannusindeksi

Lisätietoja: tilastokeskus.fi/til/rki

Tiedustelut: Sinikka Kanerva (09) 17 341

Rakennustarvikkeiden tukkumyynti kasvussa

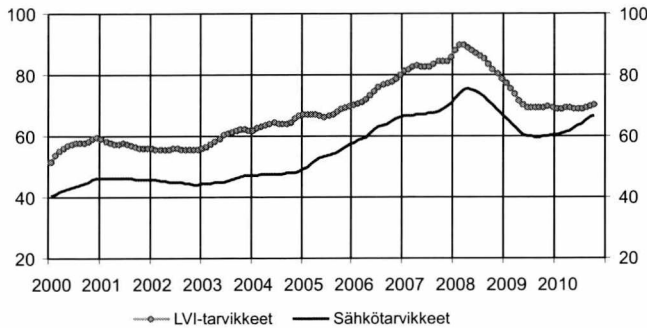
Sähkötarvikkeiden tukkumyynti oli tammi-lokakuussa lähes 5 prosenttia suurempi kuin vuotta aiemmin. Lokakuussa myynti kasvoi 11 prosenttia vuoden 2009 lokakuusta. Myynnin arvo tammi-lokakuussa oli lähes 635 miljoonaa euroa.

LVI-tarvikkeiden tukkumyynti tammi-lokakuussa oli lähes 3 prosenttia edellisvuotista suurempi. Lokakuun

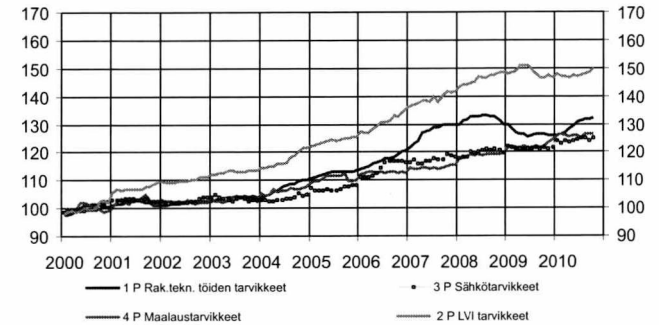
myynti kasvoi yli 8 prosenttia vuotta aiemmasta. Tammi-lokakuun myynnin arvo oli 730 miljoonaa euroa.

Rakennuskustannusindeksin tarvikeryhmittäisistä osa-indekseistä vuoden aikana ovat nousseet eniten rakennusteknisten töiden tarvikkeet, 4,5 prosenttia. Maa-
laustarvikkeiden hinnat nousivat 3,2 prosenttia, sähkö-
tarvikkeet (ilman talouskojeita) 2,8 prosenttia ja
LVI-tarvikkeet 2,4 prosenttia vuoden takaisesta.

Sähkö- ja LVI-tarvikkeiden tukkukaupan trendit, milj. euroa



Rakennuskustannusindeksi 2000=100, osaindeksit



Sähkö- ja LVI-tarvikkeiden tukkukauppa ja tarvikkeiden hinnat

	Sähkötarvikkeiden tukkukauppa ²⁾			LVI-tarvikkeiden tukkukauppa ¹⁾			Rakennuskustannusindeksi 2000=100, osaindeksit				
	alkuper. milj. euroa	trendi	vuosi-muutos %	alkuper. milj. euroa	trendi	vuosi-muutos %	Rakennus- teknisten töiden tarvikkeet	LVI- tarvikkeet	Sähkö- tarvikkeet ilman talouskojeita	Maalaus- tarvikkeet	
							1 P	2 P	3 P	4 P	
2008	7	69,3	73,8	13,4	82,3	86,2	13,4	133,1	146,7	120,6	118,8
	8	73,8	72,7	-3,8	87,1	85,2	-7,8	133,3	146,7	121,2	119,2
	9	88,0	71,4	14,6	99,9	83,7	8,5	132,7	147,7	120,7	119,3
	10	87,0	70,0	-2,9	99,9	82,0	-2,6	132,4	147,3	121,1	119,1
	11	72,5	68,5	-11,7	80,7	80,4	-12,2	131,0	148,3	120,7	119,0
	12	59,6	67,1	7,2	70,9	78,8	6,3	130,0	148,5	119,8	119,8
2009	1	57,4	65,8	-16,1	64,3	77,3	-19,2	129,7	148,1	122,1	121,7
	2	53,8	64,5	-16,5	66,4	75,7	-17,8	128,5	148,3	121,7	121,9
	3	60,1	63,2	-5,2	71,0	73,7	-6,1	127,1	149,1	121,0	121,4
	4	55,9	61,8	-28,1	66,8	71,7	-27,9	126,5	150,9	120,9	121,4
	5	59,1	60,6	-26,7	69,0	70,3	-25,6	126,2	150,8	121,3	122,2
	6	61,4	60,0	-17,5	74,7	69,5	-16,4	125,6	150,8	121,3	121,8
	7	54,4	59,8	-21,5	64,5	69,2	-21,6	126,1	149,2	121,2	121,7
	8	59,9	59,7	-18,9	71,5	69,2	-17,9	126,4	148,2	121,7	121,9
	9	73,9	59,7	-16,1	80,1	69,3	-19,8	126,3	146,5	120,9	121,7
	10	71,1	59,8	-18,2	82,6	69,5	-17,3	126,4	146,3	121,6	122,3
	11	66,6	60,1	-8,1	73,9	69,6	-8,4	125,9	147,3	121,3	123,5
	12	57,7	60,2	-3,3	62,7	69,2	-11,6	126,0	146,6	121,7	124,6
2010	1	50,6	60,3	-11,8	53,9	68,8	-16,2	126,0	148,1	123,8	126,0
	2	50,2	60,8	-6,6	57,9	69,0	-12,8	126,4	146,8	123,1	126,3
	3	59,6	61,4	-1,0	70,2	69,4	-1,1	126,9	147,1	123,8	125,7
	4	57,8	62,0	3,3	68	69,4	1,8	128,4	146,7	123,5	125,3
	5	64,3	62,6	8,8	69	69,0	0,0	129,5	147,3	124,1	125,7
	6	67,4	63,4	9,8	72,9	68,8	-2,4	130,6	147,2	124,5	125,8
	7	54,4	64,2	0,1	62,4	68,9	-3,3	131,3	147,4	125,2	125,1
	8	70,9	65,2	18,5	91,2	69,2	27,6	131,6	148,0	124,9	126,4
	9	80,7	66,2	9,2	95,2	69,8	18,9	131,8	148,6	124,1	126,5
	10	79,0	66,9	11,0	89,5	70,4	8,4	132,1	149,8	125,0	126,2

1) Vuosina 1995-1999 vain LV tarvikkeet.

2) Sähkötarvikkeiden tukkumyyntitilastoon on takautuvasti lisätty 29,8 milj. euroa vuodelle 2006 ja 32,3 milj. euroa vuodelle 2007 sekä 3,4 milj. euroa vuodelle 2008 uusien ilmoittajien tultua mukaan.

Sähkötarvikkeiden otoksessa mukana 14 yritystä, jotka edustavat yli 95 prosenttia Suomen sähkötukkukaupasta. Kuukausittain seurataan 45 tuoteryhmän myyntiä.

LVI-tarvikkeiden luvuissa on mukana neljän yrityksen tiedot. Ne kattavat 95 prosenttia LVI-tarvikkeiden tukkukaupan kokonaismyynnistä.

Lähde: Tilastokeskus, Rakennuskustannusindeksi, Suomen Sähkötukkuliikkeiden Liitto ja Suomen Putkikauppiaisyhdistys

Tiedustelut: Sähkötukkuliikkeet Katri Huhtinen (09) 696 3700, sst.fi
Putkikauppiaisyhdistys, Olle Grönlund (09) 348 3400

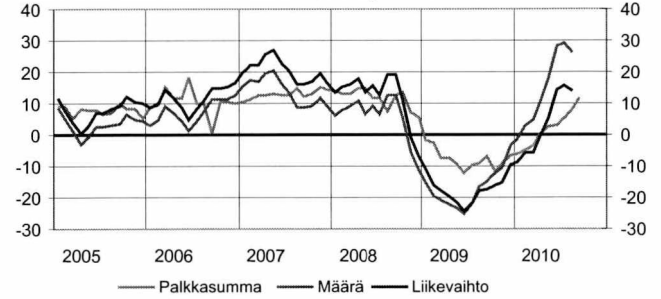
Rakennusyritysten liikevaihto kasvoi kesä-elokuussa

Talonrakennusyritysten liikevaihto kasvoi kesä-elokuussa 13,7 prosenttia vuotta aiemmasta. Elokuussa kasvua oli 8,8 prosenttia. Erikoistuneen rakentamisen yritysten kesä-elokuun liikevaihto kasvoi 7 prosenttia vuoden 2009 vastaavasta ajanjaksosta. Elokuun liikevaihto oli 9,9 prosenttia vuodentakaista suurempi.

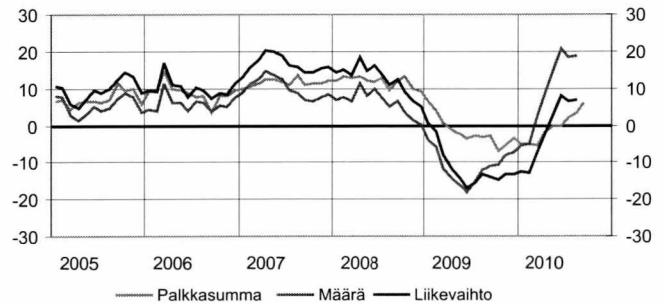
Talonrakennusyritysten myynnin määrä kasvoi kesä-elokuussa 26 prosenttia vuotta aiemmasta. Samana aikana erikoistuneen rakentamisen yritysten myynnin määrä kasvoi lähes 19 prosenttia. Myynnin määrä lasetaan poistamalla liikevaihdosta hintojen muutosten vaikutukset.

Talonrakennusyritysten maksama palkkasumma kasvoi heinä-syyskuussa 11,7 prosenttia vuotta aiemmasta. Erikoistuneen rakentamisen yritysten maksama palkkasumma oli heinä-syyskuussa 6 prosenttia edellisvuotista suurempi.

Talonrakentamisen kuukausikuvaajien vuosimuutokset, %



Erikoistuneen rakentamisen kuukausikuvaajien vuosimuutokset, %



Talonrakentamisen kuukausikuvaajat (TOL 2008)

	Liikevaihtoindeksi 2005=100				Palkkasummaindeksi 2005=100				Myynnin määräindeksi 2005=100				
	41 Talonrakentaminen		43 Erikoistunut rakennustoiminta		41 Talonrakentaminen		43 Erikoistunut rakennustoiminta		41 Talonrakentaminen		43 Erikoistunut rakennustoiminta		
	Alku-peräinen	Vuosi-muutos %	Alku-peräinen	Vuosi-muutos %	Alku-peräinen	Vuosi-muutos %	Alku-peräinen	Vuosi-muutos %	Alku-peräinen	Vuosi-muutos %	Alku-peräinen	Vuosi-muutos %	
2005	100,0		100,0		100,0		100,0		100,0		100,0		
2006	112,7	12,7	110,4	10,4	110,6	10,6	108,9	8,9	108,4	8,4	106,3	6,3	
2007	135,1	20,0	130,0	17,8	125,4	13,4	121,9	11,9	121,7	12,2	116,6	9,7	
2008	147,5	9,1	143,3	10,2	138,2	10,2	135,4	11,1	126,6	4,1	122,9	5,4	
2009	122,1	-17,2	123,3	-13,9	126,7	-8,4	132,1	-2,4	106,4	-16,0	108,3	-11,9	
2008	7	143,1	12,6	144,7	13,8	143,7	11,7	148,5	12,8	122,4	6,3	123,8	7,5
	8	178,2	19,2	141,8	11,1	138,4	7,6	141,8	9,4	151,7	12,7	120,7	5,0
	9	164,3	19,1	159,5	12,6	133,5	12,4	132,3	12,3	139,4	12,7	135,2	6,6
	10	155,8	11,2	163,9	9,0	148,6	13,6	144,9	13,3	131,8	5,5	138,6	3,4
	11	146,9	-1,0	144,1	6,4	127,5	7,1	129,2	9,9	124,1	-5,8	121,8	1,2
	12	143,1	-7,1	181,8	4,9	143,2	5,8	144,1	9,1	120,9	-11,4	153,6	0,1
2009	1	94,7	-11,1	97,7	0,6	107,9	-1,5	124,4	6,4	79,5	-15,0	82,0	-3,8
	2	101,6	-16,1	104,3	-1,7	118,9	-2,6	120,9	3,9	85,5	-19,6	87,8	-5,8
	3	114,0	-17,9	117,6	-8,1	114,4	-7,2	123,4	0,5	96,3	-21,1	99,3	-11,7
	4	111,4	-19,6	112,2	-11,6	125,4	-7,3	130,9	-1,3	94,4	-22,2	95,1	-14,5
	5	108,2	-21,7	114,2	-14,2	120,4	-9,7	123,5	-2,3	92,2	-23,6	97,3	-16,3
	6	129,4	-24,2	135,9	-16,9	154,2	-12,3	148,1	-3,4	111,3	-25,2	116,9	-17,9
	7	117,7	-21,8	124,3	-15,3	149,0	-9,7	156,4	-2,9	102,3	-21,7	108,0	-15,3
	8	150,1	-17,8	123,3	-13,3	117,3	-8,9	126,8	-3,0	131,9	-16,4	108,4	-11,9
	9	134,2	-17,2	136,5	-13,8	120,4	-6,9	127,0	-2,9	119,0	-14,6	121,0	-11,1
	10	134,4	-16,0	136,8	-14,7	133,4	-11,7	135,5	-7,1	120,3	-12,2	122,5	-10,8
	11	127,9	-15,1	133,0	-13,1	117,8	-9,3	121,6	-5,5	115,5	-10,2	120,1	-8,1
	12	141,2	-9,5	155,6	-13,1	140,8	-6,5	146,9	-3,4	128,6	-3,3	141,7	-7,2
2010	1	82,7	-8,5	82,9	-12,3	97,9	-5,9	108,6	-5,2	76,3	-1,3	76,6	-5,3
	2	96,1	-5,7	95,6	-13,0	113,7	-4,8	114,8	-4,9	89,5	3,0	89,0	-5,0
	3	114,6	-5,5	117,5	-7,4	117,7	-3,5	125,3	-5,4	107,5	4,6	110,2	2,5
	4	114,3	-0,6	111,4	-2,9	129,4	0,6	127,1	-2,1	108,3	10,5	105,5	8,0
	5	122,7	5,4	123,4	2,4	123,0	2,7	124,5	-0,2	117,1	17,7	117,8	14,3
	6	162,7	14,6	156,9	8,1	159,8	3,0	150,2	-0,2	156,1	28,1	150,5	20,9
	7	125,6	15,7	118,0	6,4	163,9	5,4	162,7	2,2	121,1	28,9	113,8	18,6
	8	163,4	13,7	135,6	7,0	130,8	8,1	134,0	3,6	158,2	26,0	131,2	18,7
	9					137,1	11,7	138,3	6,0				

Vuosimuutos on alkuperäisen sarjan kolmen viimeisimmän kuukauden keskiarvon muutos edellisen vuoden vastaavasta ajanjaksosta. Tilastossa otettiin tammikuun 2009 tiedoista alkaen käyttöön uusi toimialaluokitus TOL 2008 sekä uusi perusvuosi 2005=100

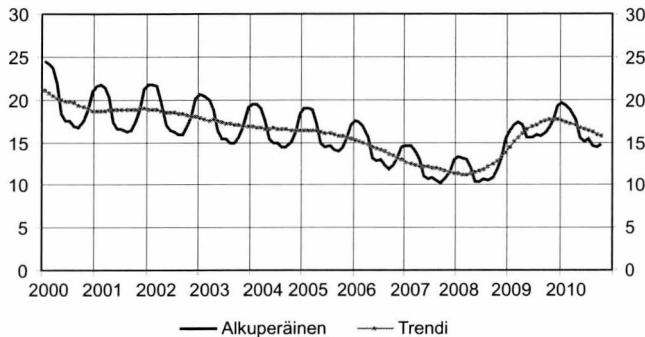
Lähde: Tilastokeskus, Rakentamisen kuukausikuvaajat Lisätietoja: tilastokeskus.fi/til/rlv Tiedustelut: Kirsi Ristola (09) 17 341

Talonrakennusalan työttömyys väheni lokakuussa

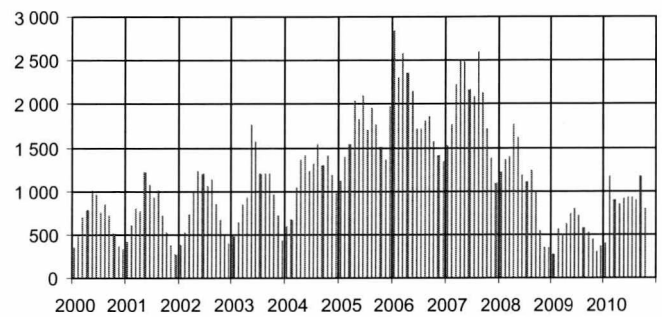
Talonrakennusalan työttömyys väheni kuluvan vuoden lokakuussa, jolloin työttömiä työnhakijoita toimialalla oli 14 700. Lisäystä syyskuusta oli 300 henkeä eli 2 prosenttia. Viime vuoden lokakuussa työttömiä talonrakentajia oli 16 800 eli 12 prosenttia enemmän kuin nyt.

Avoimia työpaikkoja oli talonrakennusallalla lokakuun lopussa 803. Määrä on 78 prosenttia vuoden 2009 lokakuuta enemmän. Syyskuusta lokakuuhun talonrakentamisen avoimet työpaikat vähenivät 373 työpaikalla.

Talonrakennusalan työttömät, 1 000 henkeä



Talonrakennusalan avoimet työpaikat, kpl



Talonrakennusalan työllisyys

		Työttömät (TEM)		Avoimet työpaikat (TEM)		
		1 000 henkeä	Trendi	Vuosi- muutos %	kpl	Vuosi- muutos %
2005	k.a.	16,1		-3	1 690	44
2006	k.a.	14,2		-12	1 972	17
2007	k.a.	12,0		-14	1 972	0
2008	k.a.	12,0		0	1 095	-44
2009	k.a.	16,7		39	536	-54
2008	7	10,7	11,9	-2	1 106	-47
	8	10,6	12,2	1	1 230	-53
	9	10,8	12,5	6	995	-53
	10	11,8	12,9	11	542	-69
	11	13,1	13,3	14	351	-75
2009	12	15,3	13,9	19	347	-68
	1	16,4	14,5	24	279	-77
	2	17,0	15,1	29	567	-58
	3	17,3	15,6	33	495	-65
	4	17,0	16,1	41	618	-65
	5	15,5	16,5	49	730	-55
	6	15,6	16,8	51	798	-33
	7	15,9	17,0	49	722	-35
	8	15,8	17,3	49	585	-52
	9	16,0	17,6	48	522	-48
2010	10	16,8	17,7	42	451	-17
	11	17,6	17,7	34	302	-14
	12	19,3	17,7	26	367	6
	1	19,6	17,6	19	395	42
	2	19,3	17,4	13	1 174	107
	3	18,8	17,2	9	905	83
	4	17,6	17,0	4	845	37
	5	15,6	16,8	1	918	26
	6	15,1	16,6	-3	931	17
	7	15,4	16,5	-3	923	28
8	14,6	16,2	-7	896	53	
9	14,4	15,9	-10	1 176	125	
10	14,7	15,7	-12	803	78	

Lähde: Tilastokeskus, Työvoimatutkimus, Työ- ja elinkeinoministeriö

Lisätietoja: Tilastokeskus.fi/til/tyti, tem.fi

Tiedustelut: TK Kalle Sinivuori ja Työ- ja elinkeinoministeriö, Työvälistilasto 010 60 4001

Korjausrakentamisessa tehdyt työtunnit lisääntyivät lokakuussa

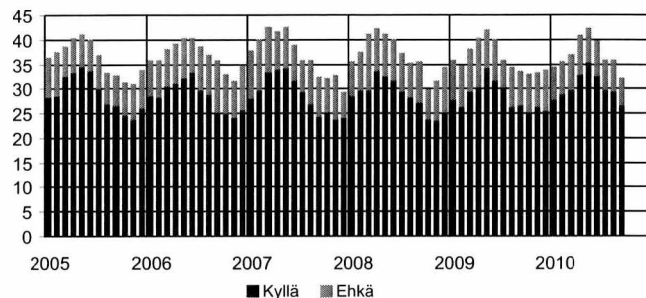
Kuluvan vuoden lokakuussa tehtiin talonrakentamisessa ja erikoistuneessa rakentamisessa yhteensä 26,3 miljoonaa työtuntia. Määrä on kasvanut 6,5 prosenttia vuodentakaisesta.

Uudisrakentamisessa tehtiin lokakuussa 11 miljoonaa työtuntia, mikä on yli 12 prosenttia enemmän kuin vuoden 2009 lokakuussa. Korjausrakentamisessa tehtiin 14,5 miljoonaa työtuntia. Se on runsas 5 prosenttia enemmän kuin vuotta aiemmin. Korjausrakentamisen tuntien osuus kaikista talonrakentamisessa tehdyistä tunneista oli 55 prosenttia. Korjausrakentamisen osuus on kasvanut kun uudisrakentamisen tunnit ovat supistuneet.

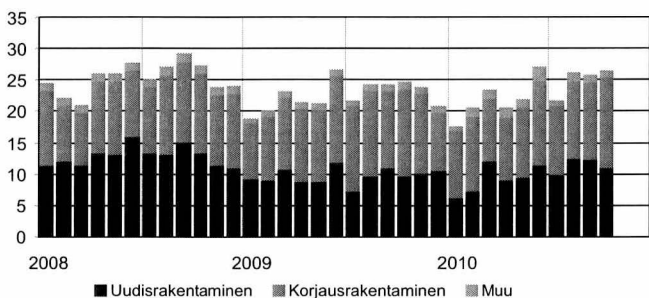
Lokakuun kuluttajabarometrin mukaan kotitalouksien asunnon korjaus- ja peruskorjausaikomukset ovat

pysyneet lähes normaalilla tasolla. Viime vuoden lokakuuhun verrattuna oli lievää nousua.

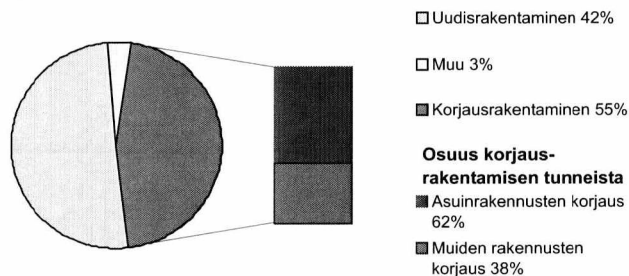
Kotitalouksien asunnon korjausaikomukset, prosenttia kotitalouksista



Talonrakennusalan ammattirakentajien työtuntijakauma, milj. tuntia, TOL 2008



Talonrakennusalan ammattirakentajien (TOL 2008) työtuntijakauma syyskuussa 2010



Korjausrakentaminen

Vuosi	kk	Kotitalouksien asunnon korjausaikomukset				Talonrakennusalan ammattirakentajien työtunnit TOL 2008 ¹⁾				Korjausrakentamisen tuntien jakauma,	
		Prosenttia kotitalouksista				milj. tuntia				%	
		Asunnon korjaus kyllä	Asunnon korjaus ehkä	Peruskorjaus kyllä	Peruskorjaus ehkä	Yhteensä	Uudisrakentaminen	Korjausrakentaminen	Muu	Asuinrakennusten korjaus	Muiden rakennusten korjaus
2008	10	24,0	5,8	13,7	6,3	27,3	13,5	12,6	1,2	74,9	25,1
	11	23,7	7,8	15,0	6,8	23,7	11,4	11,3	1,0	48,7	51,3
	12	25,3	9,1	14,1	6,9	24,0	11,0	12,0	1,0	51,0	49,0
2009	1	27,9	7,9	14,4	6,2	18,8	9,3	8,8	0,7	44,4	55,6
	2	26,4	8,3	15,5	8,4	20,1	9,1	10,2	0,8	59,4	40,6
	3	29,5	8,6	16,4	8,2	23,2	10,7	11,5	1,0	58,4	41,6
	4	30,5	9,7	18,7	7,3	21,3	8,8	11,8	0,7	57,4	42,6
	5	34,4	7,4	18,1	6,9	21,1	8,9	11,5	0,7	63,8	36,2
	6	31,9	8,1	16,3	7,2	26,6	11,9	13,9	0,8	58,5	41,5
	7	30,3	5,3	15,6	6,7	21,5	7,3	13,6	0,6	57,8	42,2
	8	26,5	7,7	16,0	6,8	24,1	9,7	13,6	0,8	60,9	39,1
	9	26,8	6,6	15,4	7,8	24,2	11,0	12,4	0,8	62,8	37,2
	10	25,4	7,4	15,5	6,1	24,7	9,8	13,8	1,1	64,9	35,1
	11	26,5	6,7	16,0	7,9	23,8	10,1	12,8	0,9	65,5	34,5
	12	25,5	8,2	16,7	6,2	20,7	10,6	9,3	0,8	59,0	41,0
2010	1	27,8	6,4	15,6	6,3	17,5	6,3	10,5	0,7	59,0	41,0
	2	29,0	6,4	15,7	7,1	20,5	7,4	11,8	1,3	68,3	31,7
	3	29,9	7,0	15,3	7,2	23,3	12,2	9,8	1,4	63,1	36,9
	4	33,0	7,8	17,4	7,1	20,5	9,1	9,9	1,6	63,1	36,9
	5	35,4	6,9	17,2	7,1	21,9	9,6	11,2	1,0	63,7	36,4
	6	32,5	7,1	16,1	6,3	27,0	11,5	13,3	2,1	69,2	30,8
	7	29,9	5,7	15,5	6,1	21,6	9,9	11,1	0,6	62,7	37,3
	8	29,6	6,1	17,3	7,0	26,1	12,6	12,3	1,2	52,9	47,1
	9	26,7	5,2	17,1	6,1	25,8	12,4	12,2	1,2	55,8	44,2
	10	26,5	7,0	16,5	8,1	26,3	11,0	14,5	0,8	62,2	37,8

1) Tiedot perustuvat Työvoimatutkimukseen, jossa siirryttiin TOL 2008 luokitukseen vuoden 2009 alusta.

Työtunnit sisältävät talonrakentamisen ja erikoistuneen rakentamisen tunnit.

Lähde: Tilastokeskus, Kuluttajabarometri ja Korjausrakentaminen

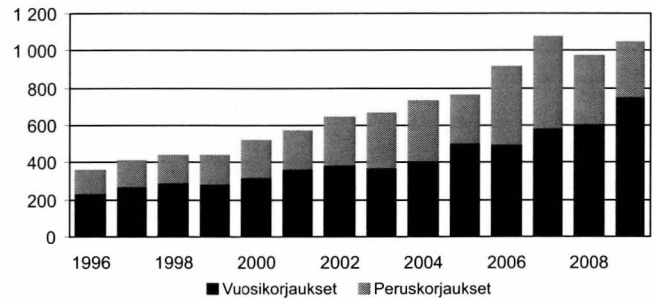
Tiedustelut: Pertti Kangassalo ja Mika Sirviö (09) 17 341

Asuntoyhteisöjen korjausten arvo nousi 6,2 prosenttia vuonna 2009

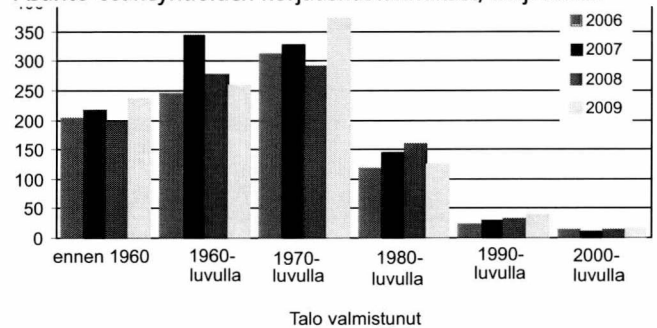
Asunto-osakeyhtiöt ja aravalainoitettut asuntoyhteisöt korjasivat rakennuksiaan vuonna 2009 kaikkiaan 1,4 miljardilla eurolla, mikä on 6,2 prosenttia enemmän kuin vuonna 2008.

Asunto-osakeyhtiöiden korjaukset muodostivat noin kolme neljänestä koko asuntoyhteisöjen korjauksista eli kaikkiaan noin 1,05 miljardia euroa. Asunto-osakeyhtiöiden korjaukset nousivat noin 8 prosenttia edellisestä vuodesta. Korjausten arvoa vähensi peruskorjauksen 20 prosentin lasku. Vuosikorjaukset sen sijaan kasvoivat 24 prosenttia edelliseen vuoteen verrattuna.

Asunto-osakeyhtiöiden korjauskustannukset, milj. euroa



Asunto-osakeyhtiöiden korjauskustannukset, milj. euroa



Asunto-osakeyhtiöiden korjauskustannukset

Talo valmistunut	Korjaukset yhteensä, milj. €											
	1998	1999	2000	2001	2002	2003	2004	2005	2006	2007	2008	2009*
ennen 1960	33,6	42,0	30,0	91,1	97,1	145,6	154,9	141,2	203,0	216,7	196,2	236,5
1960-luvulla	41,2	37,0	91,0	45,4	84,8	162,6	193,4	225,6	245,2	343,5	277,9	258,0
1970-luvulla	48,8	69,0	55,1	57,9	45,8	239,0	257,4	265,2	312,4	328,9	291,1	371,6
1980-luvulla	21,0	7,6	19,1	8,6	23,1	97,4	104,3	94,8	118,2	145,5	160,2	125,3
1990-luvulla	1,7	1,7	0,7	2,5	0,1	21,8	20,0	26,8	22,6	30,0	32,3	40,3
2000-luvulla						1,2	2,6	7,8	12,9	11,9	14,4	17,0
Yhteensä	146,3	157,3	195,9	205,6	250,9	667,6	732,6	761,4	914,4	1 076,5	972,1	1048,7

Asunto-osakeyhtiöiden korjauskustannukset

Vuosi	Rivitalot		Kerrostalot		Yhteensä		Kaikki yhteensä
	Vuosi-korjaukset	Perus-korjaukset	Vuosi-korjaukset	Perus-korjaukset	Vuosi-korjaukset	Perus-korjaukset	
1995	31,1	14,3	178,3	107,6	209,4	121,9	331,3
1996	42,0	16,0	192,6	107,6	234,6	123,6	358,2
1997	55,5	21,0	214,4	115,2	269,9	136,2	406,2
1998	53,8	26,9	235,5	119,4	289,3	146,3	435,6
1999	48,8	21,9	237,1	134,6	285,9	156,4	442,3
2000	62,5	50,3	260,1	145,6	322,6	195,9	518,5
2001	71,9	15,4	296,7	190,2	368,6	205,6	574,2
2002	76,1	43,4	313,6	207,4	389,7	250,8	640,5
2003	75,9	66,1	300,4	225,3	376,3	291,4	667,7
2004	85,6	52,5	325,9	268,7	411,5	321,1	732,6
2005	101,3	42,8	404,7	212,6	505,9	255,5	761,4
2006	95,6	51,9	404,6	362,2	500,1	414,2	914,3
2007	118,8	91,7	465,3	440,3	584,2	492,3	1076,5
2008	108,8	69,7	501,1	292,5	609,9	362,2	972,1
2009*	154,7	25,2	600,8	267,9	755,6	293,1	1048,7

Korjauskustannukset

Aineisto on kerätty vuosittain tehtävän asuntoyhteisöjen tilinpäätöstilaston tiedonkeruun yhteydessä ja kustannusten arvio koskee kaikkia yli 700 m² suuruisia asunto-osakeyhtiöitä.

Asunto-osakeyhtiöiden korjauskustannusten laskenta perustuu noin 2 400 asunto-osakeyhtiön otantaan.

Lähde: Tilastokeskus, Asunto-osakeyhtiöiden korjaukset 2009

Lisätietoja: tilastokeskus.fi/til/kora

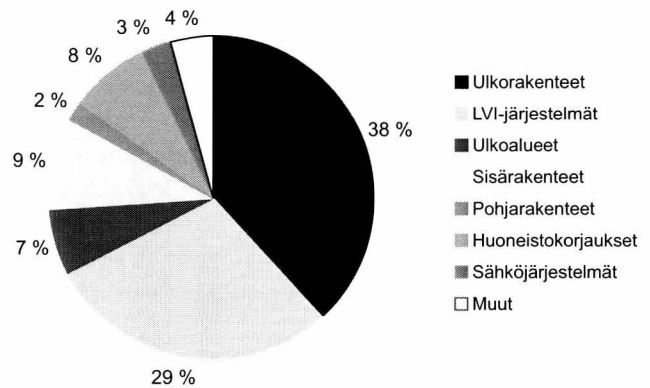
Tiedustelut: Mika Sirviö (09) 17 341

Eniten korjattiin vuonna 2009 rakennusten ulkorakenteita

Noin kolmannes kaikista asunto-osakeyhtiöiden korjauskustannuksista kohdistui rakennusten ulkopuolisten rakenteiden korjauksiin, kuten ulkoseinien, kattorakenteiden, ikkunoiden, ulko-ovien ja parvekkeiden korjauksiin. Runsas neljännes korjauksista kohdistui LVI-järjestelmien korjauksiin. Rakennusten sisärakenteiden korjauskustannukset olivat noin 10 prosenttia kaikista asunto-osakeyhtiöiden korjauksista. Loput korjauskustannukset kohdistuivat ulkoalueiden, rakennusten pohjarakenteiden, huoneistojen, sähköjärjestelmien ja muihin korjaustoimenpiteisiin.

Aravalainoitettuja asutoyhteisöjä korjattiin noin 347 miljoonalla eurolla. Kasvu edelliseen vuoteen oli 1,4 prosenttia. Aravavuokrataloissa korjaukset ovat pitkälle suunniteltuja ja sen takia korjauskustannusten vaihtelut eivät ole niin suuria kuin asunto-osakeyhtiöissä.

Asunto-osakeyhtiöiden korjaukset yhteensä 2009
1 049,2 milj. euroa



Asunto-osakeyhtiöiden korjausrakentaminen, korjauskohteet

	Vuosikorjaukset korjauskohteittain										
	milj. €										
	1999	2000	2001	2002	2003	2004	2005	2006	2007	2008	2009*
Ulkorakenteet	110,0	110,2	94,4	117,5	99,0	136,4	185,1	151,7	149,2	173,7	281,8
LVI-järjestelmät	63,7	65,6	73,6	99,7	91,8	93,2	90,8	122,9	155,0	167,1	196,0
Sisärakenteet	36,3	27,9	38,7	53,7	45,9	47,4	67,8	54,8	100,1	56,5	70,9
Muut	17,7	21,2	22,7	33,7	50,1	40,8	50,8	58,7	70,7	35,6	43,8
Huoneistokorjaukset	19,5	22,4	31,2	37,4	34,2	27,0	30,1	42,8	41,7	69,9	70,2
Ulkoalueet	22,9	12,4	21,6	25,7	28,6	36,8	48,0	35,2	23,8	66,5	51,4
Sähköjärjestelmät	12,8	11,8	13,6	18,8	18,4	23,2	27,0	28,4	26,5	27,1	28,9
Pohjarakenteet	2,2	8,1	6,9	3,2	8,3	6,7	6,3	5,6	17,1	13,5	12,7
Yhteensä	285,1	279,2	302,7	389,7	376,3	411,5	505,9	500,1	584,1	609,9	755,7

	Peruskorjaukset korjauskohteittain										
	milj. €										
	1999	2000	2001	2002	2003	2004	2005	2006	2007	2008	2009*
Ulkorakenteet	87,8	99,1	111,1	118,2	159,9	128,4	129,4	207,8	210,5	156,3	117,0
Sähköjärjestelmät	1,9	5,9	3,2	2,4	3,4	15,9	4,0	3,1	2,8	0,7	2,1
LVI-järjestelmät	46,1	37,3	37,7	42,7	79,6	123,8	72,7	108,4	159,8	93,0	110,0
Huoneistokorjaukset	1,9	5,4	1,7	5,3	8,4	4,7	15,1	12,5	15,1	15,8	11,5
Ulkoalueet	9,8	4,4	13,1	9,6	12,1	13,9	13,1	31,0	39,7	27,6	18,6
Sisärakenteet	5,2	30,4	8,4	16,0	12,3	16,6	11,8	46,2	51,7	43,4	24,8
Muut	0,3	0,3	0,4	2,6	9,6	10,4	2,0	1,1	3,5	5,3	1,1
Pohjarakenteet	4,4	8,1	1,4	2,9	6,1	7,4	7,4	4,1	9,2	20,1	8,4
Yhteensä	157,3	190,9	177,0	199,7	291,4	321,1	255,5	414,2	492,3	362,2	293,5

	Korjaukset korjauskohteittain yhteensä										
	milj. €										
	1999	2000	2001	2002	2003	2004	2005	2006	2007	2008	2009*
Ulkorakenteet	197,8	209,2	205,5	235,7	258,9	264,8	314,5	359,5	359,7	330,0	398,8
Sähköjärjestelmät	109,8	102,9	111,3	142,4	171,4	217	163,5	231,3	314,8	260,1	306,0
LVI-järjestelmät	32,6	16,8	34,7	35,3	40,7	64	79,6	101,0	81,4	94,1	70,0
Huoneistokorjaukset	41,5	58,4	47,1	69,7	58,2	47,2	50,0	36,3	151,8	99,9	95,7
Ulkoalueet	6,6	16,1	8,3	6,1	14,4	45,5	65,9	71,2	26,3	33,6	21,1
Sisärakenteet	21,4	27,8	32,9	42,7	42,6	40,9	43,2	73,8	85,8	85,7	81,7
Muut	14,6	17,7	16,8	21,2	21,8	39,1	31,0	31,5	29,3	27,8	31,0
Pohjarakenteet	18,0	21,5	23,1	36,3	59,7	14,1	13,7	9,7	27,3	40,9	44,9
Yhteensä	442,3	470,1	479,7	589,4	667,7	732,6	761,4	914,3	1 076,4	972,1	1 049,2

Lähde: Tilastokeskus, Asunto-osakeyhtiöiden korjaukset 2009

Lisätietoja: tilastokeskus.fi/til/kora

Tiedustelut: Mika Sirviö (09) 17 341

Suurimpien rakennusyritysten korjausrakentamisen liikevaihto oli 4,3 mrd. euroa vuonna 2009

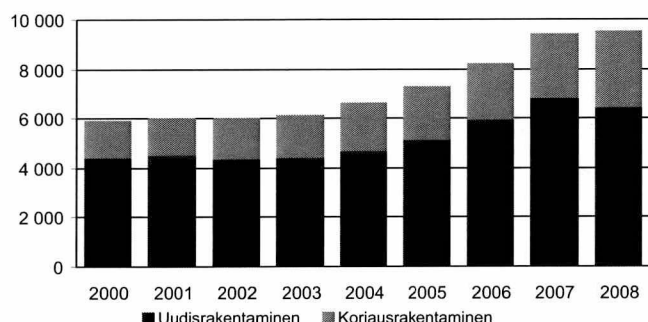
Vähintään 10 hengen rakennusyritysten korjausrakentamisesta kertynyt liikevaihto oli vuonna 2009 kaikkiaan 4,3 mrd. euroa. Suurimpien rakennusyritysten koko liikevaihto oli 12,3 mrd. euroa, josta korjausrakentamisen osuus oli 35 prosenttia.

Kaikkiaan vähintään 10 hengen rakennusyritysten rakentamisen liikevaihto vuonna 2009 oli 12,3 mrd. euroa. Uudisrakentamisen osuus liikevaihdosta oli 65 prosenttia ja korjausrakentamisen 35 prosenttia. Talonra-

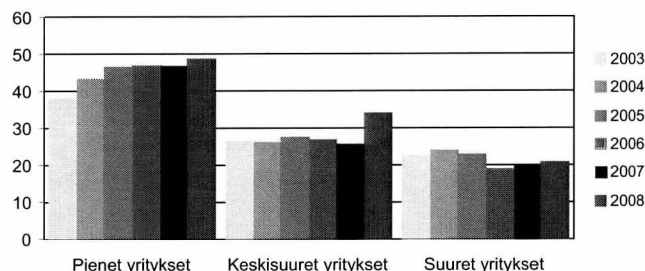
kentämisen toimialalla toimivien yritysten osuus korjausten liikevaihdosta oli 48 prosenttia ja erikoistuneen rakentamisen eli rakennusasennusten ja viimeistelyn osuus korjausten liikevaihdosta oli 52 prosenttia.

Noin 53 prosenttia korjausten liikevaihdosta muodostui muiden kuin asuinrakennusten korjauksista. Asuinrakennusten korjausten osuus talonrakentamisen korjausten liikevaihdosta oli 47 prosenttia.

Talonrakennusyritysten liikevaihto, milj. euroa



Talonrakennusyritysten korjausrakentamisen liikevaihdon osuus koko liikevaihdosta, %



Suurimpien talonrakennusyritysten liikevaihto, miljoonaa euroa

Yrityksen toimiala	2000	2001	2002	2003	2004	2005	2006	2007	2008	2009*	vuosi- muutos %
Uudisrakentaminen											
Talonrakentaminen	3 561	3 634	3 518	3 564	3 874	4 120	4 926	5 560	4 874	5 822	19,5
Erikoistunut rakennustoiminta	851	881	850	864	815	993	1 191	1 291	1 591	2 242	40,9
Yhteensä	4 412	4 515	4 368	4 428	4 689	5 114	6 117	6 851	6 465	8 064	24,7
Korjausrakentaminen											
Talonrakentaminen	940	959	975	925	986	1 043	1 269	1 253	1 647	2 034	23,5
Erikoistunut rakennustoiminta	565	556	674	750	938	1 137	1 129	1 311	1 409	2 227	58,1
Yhteensä	1 505	1 515	1 649	1 675	1 924	2 180	2 398	2 564	3 056	4 261	39,4
Koko talonrakentaminen											
Talonrakentaminen	4 501	4 593	4 493	4 489	4 860	5 164	6 195	6 813	6 520	7 856	20,5
Erikoistunut rakennustoiminta	1 416	1 437	1 525	1 614	1 753	2 130	2 320	2 602	3 000	4 469	49,0
Yhteensä	5 917	6 030	6 017	6 103	6 614	7 294	8 515	9 415	9 521	12 325	29,5

* = ennakkotieto

Talonrakentaminen (41), TOL 2008

Erikoistunut rakennustoiminta (43), TOL 2008

Rakennusyritysten korjauksissa on siirrytty yli 20 hengen yritykset kattavasta kokonaisaineistosta yli 10 hengen yritykset kattavaan ositettuun otantaan tilastovuodesta 2009 alkaen.

Samalla estimointimenetelmä on vaihdettu. Toimenpiteestä on seurannut tilastovuoden 2009 tietojen vertailukelvottomuus aiempien vuosien tietojen kanssa.

Tilaston aineistopohja on kuitenkin laajentunut ja tiedonantorasite vähentynyt.

Lähde: Tilastokeskus, Rakennusyritysten korjaukset 2009

Lisätietoja: tilastokeskus.fi/til/kora

Tiedustelut: Mika Sirviö (09) 17 341

ARA-perusparannuslainoituksen piirissä 15 374 asuntoa vuonna 2009

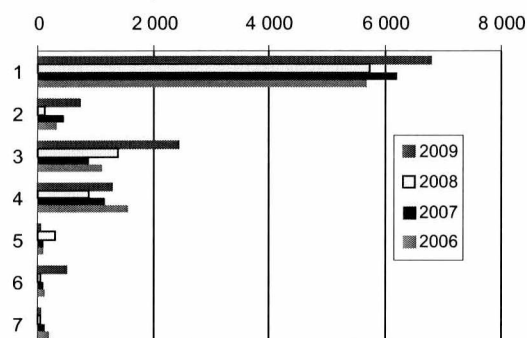
Perusparannushankkeissa oli 15 374 asuntoa. Perusparannushankkeissa kiinnostus asunto-osakeyhtiöiden 40 %:n korkotukilainaan oli edelleen suurta. Korkotukilainaa saaneissa asunto-osakeyhtiöissä oli yhteensä 10 674 asuntoa.

Asunto-osakeyhtiöiden perusparannushankkeissa korjaustoimenpiteet kohdistuvat kiinteistöihin ja niiden rakenteisiin.

Vuokratalojen perusparannushankkeissa oli 3 360 asuntoa ja erityisryhmien asuntoja sisältävissä hankkeissa oli 1 340 asuntoa.

Lähes 45 prosenttia perusparannushankkeiden korkotukilainoista myönnettiin pääkaupunkiseudulle ja sen lähialueelle. Kasvukeskuksista Turun seutu kasvatti eniten osuuttaan asuntojen perusparannuslainoituksesta.

ARA-perusparannuslainoitus alueittain, alkanut korkotuettu tuotanto asunnot kpl



ARA-perusparannuslainoitus alueittain, alkanut tuotanto

Alue	2005				2006		2007		2008		2009	
	Arava as. kpl	Korkotuki as. kpl	Yhteensä		Korkotuki		Korkotuki		Korkotuki		Korkotuki	
			as. kpl	%	as. kpl	%	as. kpl	%	as. kpl	%	as. kpl	%
Pääkaupunkiseutu	1 032	7 011	8 043	57,1	5 684	49,3	6 216	57,5	5 736	57,2	6 801	44,2
Lähialue	0	645	645	4,6	319	2,8	459	4,2	137	1,4	742	4,8
Turun seutu	0	391	391	2,8	1 104	9,6	871	8,1	1 374	13,7	2 429	15,8
Tampereen seutu	0	862	862	6,1	1 570	13,6	1 154	10,7	884	8,8	1 278	8,3
Jyväskylän seutu	59	51	110	0,8	110	1,0	111	1,0	290	2,9	41	0,3
Kuopion seutu	0	476	476	3,4	120	1,0	98	0,9	38	0,4	500	3,3
Oulun seutu	0	0	0	0,0	209	1,8	133	1,2	60	0,6	61	0,4
Koko maa	1 720	12 357	14 077	100,0	11 533	100,0	10 817	100,0	10 027	100,0	15 374	100,0

ARA-perusparannuslainoitus lainalajeittain

Alue	2005				2006		2007		2008		2009	
	Arava as. kpl	Korkotuki as. kpl	Yhteensä		Korkotuki		Korkotuki		Korkotuki		Korkotuki	
			as. kpl	%	as. kpl	%	as. kpl	%	as. kpl	%	as. kpl	%
Normaalit vuokra-as.	1 235	896	2 131	15,1	1 447	12,5	1 504	13,9	729	7,3	3 360	21,9
Asumisoikeusas.	0	0	0	0,0	0	0,0	50	0,5	0	0,0	0	0
AsOy 40% KT	0	10 167	10 167	72,2	8 517	73,8	7 649	70,7	8 117	81,0	10 674	69,4
Omakotitalot	0	12	12	0,1	9	0,1	15	0,1	0	0,0	0	0
Erityisryhmät	485	1 282	1 767	12,6	1 560	13,5	1 599	14,8	1 181	11,8	1 340	8,7
vanhusten as.	189	134	323	2,3	133	1,2	0	0,0	0	0,0	0	0
vanhusten palveluas.	29	415	444	3,2	673	5,8	628	5,8	0	0,0	0	0
muu tuki- ja palveluas.	66	194	260	1,8	207	1,8	52	0,5	0	0,0	0	0
opiskelija-as.	201	539	740	5,3	547	4,7	919	8,5	0	0,0	0	0
Yhteensä	1 720	12 357	14 077	100,0	11 533	99,9	10 817	100,0	10 027	100,0	15 374	100,0

Lähde: Asumisen rahoitus ja kehittämiskeskus (ARA), Selvityksiä 3/2010 ARA-tuotanto 2009

Lisätietoja: www.ara.fi

Tiedustelut: Ari Laine 040-519 2054

Uusimmat suuret rakennuskohteet

Kunta	Luvan myöntökk	Omistajan nimi	Rakennustyyppi	Tilavuus, m ³	Aloitus kk
Helsinki	201009	RAKENNUSOSAKEYHTIÖ HARTELA	uusi Liikerak.	107 000	
Espoo	201009	KOY SAFIIRI 1	uusi Toimistorak.	63 400	
Tampere	201009	ALMA MEDIA OYJ	uusi Teollisuusrak.	103 600	201010
Hämeenlinna	201009	KOY HÄMEENLINNAN MEGAHUB 2	laaj. Varastorak.	179 090	201009
Tampere	201008	KOY TAMPEREEN HATANPÄÄNVALTATIE 11	uusi Toimistorak.	72 800	
Espoo	201007	KOY PIISPANSILTA	uusi Liikerak.	69 010	
Jyväskylä	201007	JYVÄSKYLÄN KAUPUNKI	uusi Opetusrak.	68 228	201007
Helsinki	201007	PLANMECA OY	uusi Varastorak.	79 200	201008
Vantaa	201006	IKEA REAL ESTATE OY	laaj. Liikerak.	50 955	201008
Riihimäki	201006	OSUUSKAUPPA HÄMEENMAA	laaj. Liikerak.	156 360	201006
Espoo	201006	KOY METSÄTAPIOLA	laaj. Toimistorak.	99 470	
Porvoo	201006	RAKENNUSOSAKEYHTIÖ HARTELA	laaj. Kokoontumisrak.	56 976	201009
Lappeenranta	201006	SAIMAAN AMMATTIKORKEAKOULU OY	uusi Opetusrak.	52 030	201008
Raahe	201006	NORDIC MINES OY	uusi Teollisuusrak.	73 490	201007
Jyväskylä	201006	LAURI VÄHÄLÄ OY	uusi Varastorak.	106 060	201006
Kuusamo	201005	AB RAINER NYGÅRD OY	uusi Liikerak.	91 110	201008
Jyväskylä	201005	KOY JYVÄSKYLÄN SAARIJÄRVENTIE 50-52	uusi Liikerak.	164 500	201006
Seinäjäki	201005	EEPEE-KIINTEISTÖT OY	laaj. Liikerak.	56 100	201006
Oulu	201005	LAANILAN VOIMA OY	uusi Teollisuusrak.	94 700	201008
Sodankylä	201005	KEVITSA MINING OY	uusi Teollisuusrak.	165 597	201006
Sodankylä	201005	KEVITSA MINING OY	uusi Teollisuusrak.	290 600	201006
Vantaa	201005	VANTAAN KAUPUNKI	uusi Varastorak.	85 680	201007
Kuopio	201004	JUNTAN OY	laaj. Liikerak.	58 785	
Vaasa	201004	VAASAN SAIRAANHOITOPUIRIN KY	laaj. Hoitoalanrak.	72 370	
Savonlinna	201004	SCHAUMAN WOOD OY	laaj. Teollisuusrak.	50 600	201005
Lahti	201003	RUOKAKESKO OY	uusi Liikerak.	295 200	201005
Helsinki	201003	KOY HELSINGIN KATHY	uusi Toimistorak.	60 300	201004
Helsinki	201003	KOY HELSINGIN NEPTUN	uusi Toimistorak.	50 700	201004
Tampere	201003	TECHNOPOLIS OYJ	uusi Hoitoalanrak.	69 000	201005
Imatra	201003	IMATRAN KAUPUNKI	uusi Kokoontumisrak.	76 800	
Nokia	201002	VIHOLAN LIIKEKESKUS OY	uusi Liikerak.	63 240	201004
Espoo	201002	KOY FALCON GENTTI	uusi Toimistorak.	52 149	201004
Helsinki	201002	SUOMEN MESSUT OSUUSKUNTA	laaj. Liikenteenrak.	109 359	201005
Espoo	201002	ESPOON KAUPUNKI	uusi Opetusrak.	54 900	
Hyvinkää	201002	BG-LIIKEKIINTEISTÖT OY	uusi Varastorak.	130 760	201010
Vantaa	201002	SRV TOIMITILAT OY	uusi Varastorak.	60 207	201004
Vantaa	201002	SRV TOIMITILAT OY	uusi Varastorak.	69 959	201004
Helsinki	201001	ASUNTO OY HELSINGIN VANHALINNA	uusi Asuinrak.	144 390	201002
Mikkeli	201001	KOY MIKKELIN MAAHERRANKATU 13	uusi Liikerak.	61 750	201003
Helsinki	201001	HUS KUNTAYHTYMÄ	uusi Liikenteenrak.	211 592	
Vantaa	201001	KOY VANTAAN HONKATALO	uusi Varastorak.	240 237	201004
Helsinki	201001	PELASTUSLAITOS	uusi Palo- ja pelastustoimen rak.	56 960	
Ylivieska	200912	KPO-KIINTEISTÖT OY	uusi Liikerak.	135 950	201002
Hyvinkää	200912	KOY HYVINKÄÄN HÄMEENKATU 9	uusi Liikerak.	197 800	200912
Hyvinkää	200912	KOY FICRE	uusi Liikerak.	192 940	
Hyvinkää	200912	KOY HYVINKÄÄN KAUPPAKUJA 2	laaj. Liikerak.	141 672	
Seinäjäki	200912	KOY SEINÄJOEN VÄINÄMÖISENKATU	uusi Liikerak.	87 000	201003
Helsinki	200912	KIINTEISTÖVIRASTO/TILAKESKUS	uusi Hoitoalanrak.	74 500	
Helsinki	200912	SUOMEN MESSUT OSUUSKUNTA	laaj. Kokoontumisrak.	314 970	201005
Kaarina	200912	KOY KAARINANTIE 700	laaj. Teollisuusrak.	56 080	
Lempäälä	200912	SOK KESKUSKUNTA	uusi Varastorak.	53 355	201003
Hämeenlinna	200911	KARISTO OY KARISTO OY	laaj. Liikerak.	53 250	
Tampere	200911	PIRKANMAAN OSUUSKAUPPA	uusi Liikerak.	180 980	200912
Espoo	200911	KOY KEILARANNANPUISTO	laaj. Toimistorak.	84 487	200912
Lahti	200911	LAHTI ENERGIA OY	uusi Teollisuusrak.	53 700	
Sipoo	200911	SOK KESKUSKUNTA	uusi Varastorak.	1057 600	
Kouvola	200910	OSUUSKAUPPA YMPÄRISTÖ	laaj. Liikerak.	157 219	201001
Kouvola	200910	OSUUSKAUPPA YMPÄRISTÖ	uusi Liikenteenrak.	189 630	201001
Helsinki	200910	KIINTEISTÖVIRASTO/TILAKESKUS	uusi Hoitoalanrak.	50 261	200912
Helsinki	200909	MYLLYPURON OSTOSKESKUS OY	uusi Asuinrak.	57 517	201004
Vantaa	200909	KOY VANTAAN HARKKOKUJA 2	uusi Liikerak.	63 330	201001

Verkkopalveluun lisätty vastaava luettelo suurimmista asuinrakennuskohteista

Lähde: Väestörekisterikeskus, Väestötietojärjestelmä

Tiedustelut: Tommi Niemi (09) 22 9161

Taulukko 1.6 Uusimmat suuret asuinrakennuskohteet



Port Payé
Finlande
126676
Itella Oyj

ECONOMY

Rakentaminen 2010
Byggandet
Construction

Myynti:

Tilastokeskus,
markkinointipalvelut
PL 4C
00022 TILASTOKESKUS
Puh. (09) 1734 2011
Faksi (09) 1734 2500
myynti@tilastokeskus.fi
www.tilastokeskus.fi

Käyntiosoite:

Työpajankatu 13
00580 Helsinki

ISSN 1795–5165
= Suomen virallinen tilasto
ISSN 1796–2358 (pdf)
ISSN 1238–7142 (print)

Tuotenumero 3310 (print)
Tuotenumero 3311 (pdf)