

F1 3.3

Tilastokeskus
Statistikcentralen
Statistics Finland

- 1 -11- 2010
Rakentaminen 2010

Talonrakentamisen suhdanteet

Marraskuu 2010

TILASTOKIRJASTO



136 017 6778

Sisällys

Talonrakentamisen suhdanteet, marraskuu 2010 . . . 3	Talonrakentamisen työllisyys 13 <i>Talonrakennusalalla 14 350 työtöntä syyskuussa</i>
Uudisrakentaminen 4 <i>Rakennuslupien kuutiomäärä kasvoi elokuussa</i>	Korjausrakentaminen 14 <i>Korjausrakentamisessa tehdyt työtunnit vähenivät syyskuussa</i>
Asuntotuotanto 5 <i>Tammi-elokuussa rakennuslupia 21 400 asunnolle</i>	Uusimmat suuret rakennushankkeet 15
Uudisrakentamisen volyyymi-indeksi 6 <i>Uudisrakentamisen volyyymi kasvoi lähes 29 prosenttia elokuussa</i>	
Myönnetty rakennusluvut 8	
Rakennuskustannusindeksi 10 <i>Rakennuskustannukset nousivat syyskuussa 2 prosenttia</i>	Trendi kuvaa sarjan pitkän ajan suhdannevaihtelua. Kausitasoitettut sarjat tuotetaan TRAMO/SEATS -menetelmällä.
Rakennustarvikkeiden kauppa 11 <i>Rakennustarvikkeiden tukkumyynti kasvoi syyskuussa</i>	Julkaisussa *-merkityt tiedot ovat ennakkotietoja.
Talonrakentamisen kuukausikuvaajat 12 <i>Rakennusyriytysten liikevaihto kasvoi touko-heinäkuussa</i>	Julkaisussa käytetty muutos % on laskettu edellisen vuoden vastaavasta ajankohdasta tai -jaksosta.

*Rakentamisen ja asumisen verkkopalvelu
<http://www.tilastokeskus.fi/tup/rakas>*

on päivitetty Talonrakentamisen verkkopalvelun osalta 29.10.2010.

*Julkaisu ilmestyy Rakentaminen
aihealueessa*

Lisätietoja:

Merja Järvinen (09) 17 341
tai ko. sivun alalaidassa mainittu henkilö.

sähköposti: rakennus.suhdanne@tilastokeskus.fi

Kestotilauksena 110 euroa. Sisältää verkkopalvelun.
Ilmestyy 11 kertaa vuodessa.

© 2010 Tilastokeskus

Julkaisun tiedot vapaasti lainattavissa. Lainattaessa mainittava ko. tiedon kohdalla ilmoitettu lähde.

ISSN 1238-7142 (print)
ISSN 1796-2358 (pdf)

Talonrakentamisen suhdanteet marraskuussa 2010

Rakennuslupien kuutiomäärä kasvoi

Elokuu 2010

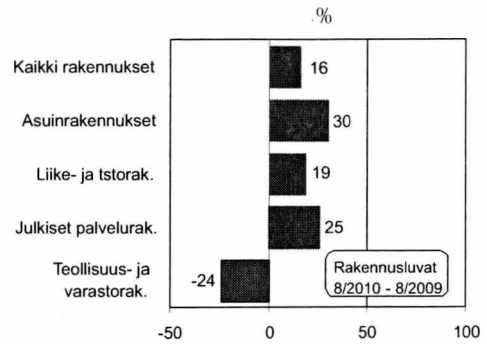
Kaikki rakennukset +16 %

Asuinrakennukset +30 %

Syys 2009 – Elo 2010

Kaikki rakennukset +2 %

Asuinrakennukset +53 %



Talonrakennusyriytysten (TOL 41) liikevaihto kasvoi

Liikevaihto

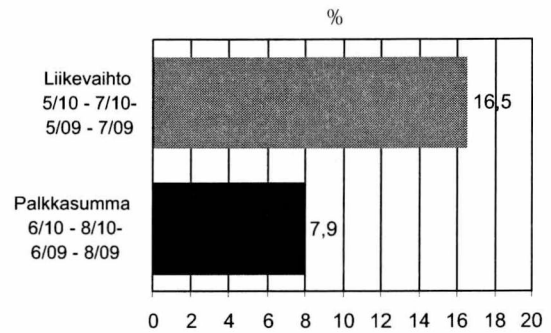
Heinäkuussa +8,2 %

Touko-heinäkuussa +16,5 %

Palkkasumma

Elokuussa +11,2 %

Kesä-elokuussa +7,9 %



Erikoistuneen rakentamisen (TOL 43) liikevaihto kasvoi touko-heinäkuussa

Liikevaihto

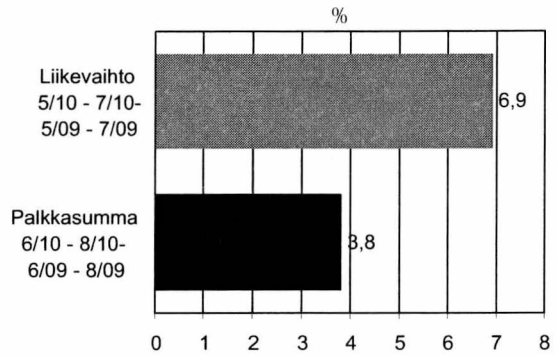
Heinäkuussa -4,7 %

Touko-heinäkuussa +6,9 %

Palkkasumma

Elokuussa +5,9 %

Kesä-elokuussa +3,8 %



Rakennuskustannukset nousivat syyskuussa

Rakennuskustannusindeksi 2005=100

Syyskuussa +2,0 %

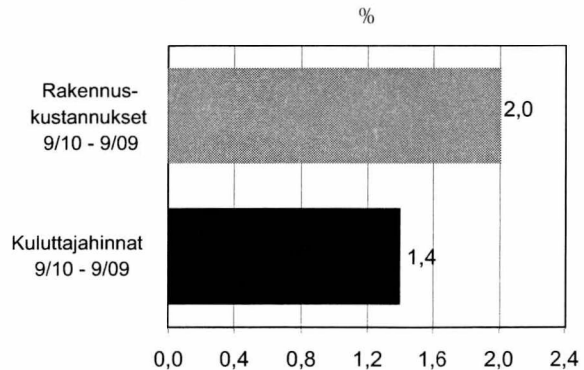
Elokuusta syyskuuhun +0,1 %

Inflaatio syyskuussa +1,4 %

Kuluttajahintaindeksi 2005=100

Syyskuussa +1,4 %

Elokuusta syyskuuhun +0,4 %



Talonrakennusalan työttömiä 14 350 syyskuussa

Talonrakennusalan (TOL 2002) työttömät

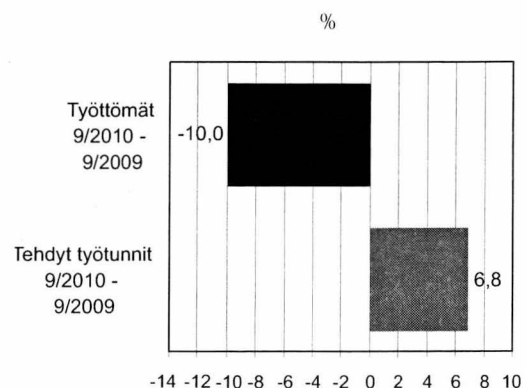
Syyskuussa -10 %

Heinäkuusta syyskuuhun -6,3 %

Talonrakennusalan (TOL 2008) tehdyt työtunnit

Syyskuussa +6,8 %

Heinäkuusta syyskuuhun +5,5 %



Rakennuslupien kuutiomäärä kasvoi elokuussa

Vuoden 2010 elokuussa rakennuslupia myönnettiin yhteensä 2,7 miljoonalle kuutiometrille, mikä on 16 prosenttia enemmän kuin vuosi sitten.

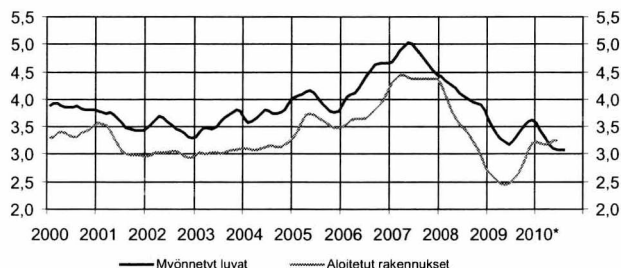
Asuinrakennusten lupakuutiot kasvoivat 30 prosenttia vuoden takaiseen verrattuna. Asuinrakennuksissa erityisesti asuinkeuhkalojen lupakuutiot kasvoivat 40 prosenttia ja erillisten pientalojen vastaava kasvu oli 30 prosenttia. Myös julkisten palvelurakennusten lupakuutiot kasvoivat neljänneksen edellisen vuoden elokuuhun verrattuna.

Teollisuus- ja varastorakennusten lupakuutiot puolestaan vähenivät noin neljänneksen.

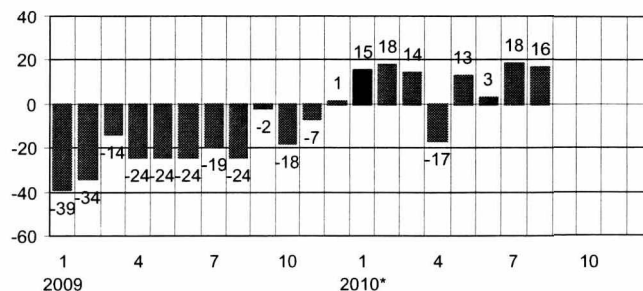
Tammi-elokuussa kaikkien rakennusten lupien määrä kasvoi 8 prosenttia edellisestä vuodesta.

Asuinrakennusten lupien määrä kasvoi 51 prosenttia. Julkisten palvelurakennusten lupakuutiot kasvoivat 25 prosenttia edellisen vuoden vastaavaan ajankohtaan verrattuna.

Uudisrakentaminen, milj. m³, trendit



Myönnetyt rakennusluvat, koko maa, vuosimuutos %



Uudisrakentaminen, koko maa, milj. m³

Vuosi	kk	Myönnetyt rakennusluvat			Aloitettut rakennukset			
		milj. m ³	Trendi	vuosimuutos, % ¹⁾	milj. m ³	Trendi	vuosimuutos, %	
2005		47,64		10	42,70		13	
2006		52,48		10	43,25		1	
2007		57,40		9	51,67		19	
2008		50,55		-12	41,87		-19	
2009		40,80		-19	31,50		-25	
2008	7	2,42	4,05	-22	3,47	3,45	-19	
	8	3,59	3,99	-26	4,12	3,36	-28	
	9	4,43	3,96	-4	3,70	3,26	-25	
	10	3,53	3,94	-26	3,27	3,13	-26	
	11	3,37	3,90	3	2,69	2,98	-15	
	12	3,85	3,80	20	1,77	2,81	-29	
	2009	1	3,85	3,64	-39	1,27	2,68	-61
		2	2,39	3,50	-34	1,71	2,61	-23
		3	3,53	3,40	-14	1,95	2,54	-33
		4	4,38	3,30	-24	2,81	2,47	-35
		5	4,26	3,21	-24	3,02	2,45	-41
		6	5,03	3,19	-24	3,59	2,47	-29
7		1,96	3,24	-19	2,81	2,53	-19	
8		2,72	3,33	-24	2,92	2,61	-29	
9		4,34	3,43	-2	3,53	2,73	-5	
10		2,90	3,52	-18	2,97	2,89	-9	
11		3,14	3,59	-7	2,54	3,07	-5	
12		3,90	3,62	1	2,39	3,20	35	
2010*	1	2,59	3,56	15	2,07	3,23	63	
	2	2,74	3,44	18	1,57	3,19	-8	
	3	3,71	3,30	14	1,89	3,17	-3	
	4	3,44	3,17	-17	4,20	3,20	50	
	5	4,59	3,10	13	5,16	3,24	71	
	6	4,92	3,08	3	4,65	3,25	30	
	7	1,95	3,08	18				
	8	2,73	3,08	16				

1) Rakennuslupien ennakkollisen vuoden muutosprosentit on laskettu edellisen vuoden vastaavan tasoisesta ennakosta. Aloitusten kuukausiarvot julkaistaan neljännesvuosittain.

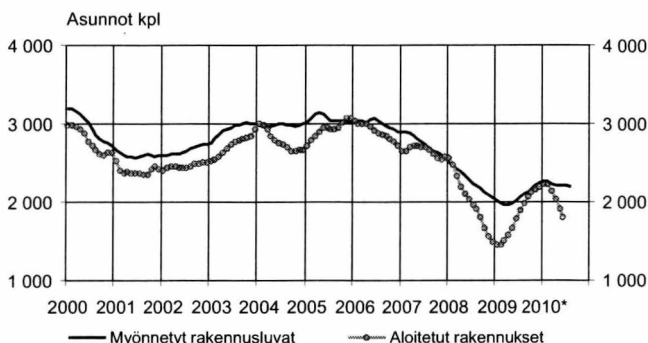
Lähde: Tilastokeskus, Myönnetyt rakennusluvat

Lisätietoja: tilastokeskus.fi/til/ras Tiedustelut: Kaj Isaksson (09) 17 341

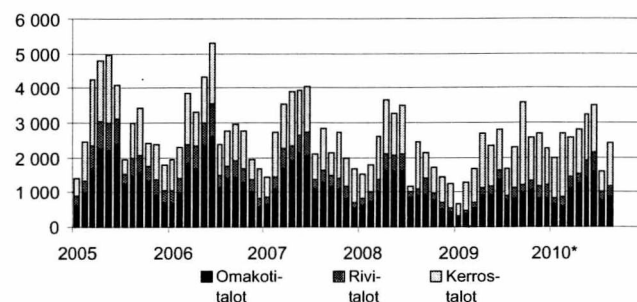
Tammi-elokuussa rakennuslupia 21 400 asunnolle

Kuluvan vuoden tammi-elokuussa rakennuslupia on myönnetty 21 400 asunnon rakentamiseen. Määrä on yli 40 prosenttia suurempi kuin vuotta aiemmin. Rivitaloasuntojen rakentamiseen myönnetyt luvat kasvoivat yli 100 prosenttia ja pientalojen lupien määrä lähes 50 prosenttia vuoden 2009 vastaavasta ajankohdasta. Kerrostaloille myönnetyt rakennusluvut kasvoivat tammi-elokuussa hieman yli 30 prosenttia vuoden takaisesta.

Asuntotuotanto, trendit



Rakennusluvan saaneet asunnot, kpl, talotyypin mukaan kuukausittain



Asuntotuotanto, koko maa

Vuosi	kk	Myönnetty rakennuslupa Asunnot, kpl			Aloitettu rakennus Asunnot, kpl ¹⁾		
		Alkuper.	Trendi	vuosimuutos, % ²⁾	Alkuper.	Trendi	vuosimuutos, %
2005		37 135		6	34 275		6
2006		36 370		-2	33 997		-1
2007		33 609		-8	30 769		-9
2008		27 061		-19	24 085		-22
2009		27 513		2	22 427		-7
2008	7	1 225	2 233	-42	1 579	1 973	-24
	8	2 560	2 205	-10	2 615	1 904	-34
	9	2 197	2 168	2	2 510	1 805	-18
	10	1 780	2 126	-35	1 600	1 674	-35
	11	1 442	2 091	-29	1 047	1 566	-42
	12	1 253	2 052	-30	770	1 500	-34
2009	1	666	2 012	-57	720	1 458	-56
	2	1 325	1 979	-27	597	1 454	-52
	3	1 682	1 962	-37	1 242	1 502	-28
	4	2 719	1 966	-27	1 929	1 578	-30
	5	2 631	1 981	-20	2 199	1 672	-28
	6	3 033	2 014	-15	2 633	1 784	-10
	7	1 705	2 064	39	1 555	1 889	-2
	8	2 312	2 103	-10	2 594	1 985	-1
	9	3 798	2 126	73	2 738	2 068	9
	10	2 578	2 156	45	2 239	2 119	40
	11	2 681	2 203	86	2 705	2 151	158
	12	2 383	2 243	90	1 979	2 192	157
2010*	1	2 020	2 267	205	1 410	2 233	119
	2	2 680	2 261	104	1 836	2 224	243
	3	2 610	2 230	60	1 776	2 144	71
	4	3 029	2 210	13	3 393	2 033	69
	5	3 327	2 206	38	2 899	1 908	96
	6	3 655	2 205	27	2 336	1 815	118
	7	1 659	2 202	28			
	8	2 434	2 196	20			

1) Aloitettujen asuntojen kuukausiarvot julkaistaan neljännesvuosittain

2) Ennakollisen vuoden muutosprosentit on laskettu edellisen vuoden vastaavaan ennakkoon verraten

Lähde: Tilastokeskus, Myönnetty rakennuslupa

Lisätietoja: tilastokeskus.fi/til/ras

Tiedustelut: Kaj Isaksson (09) 17 341

Uudisrakentamisen volyymi kasvoi lähes 29 prosenttia elokuussa

Elokuussa 2010 käynnissä olevan rakennustuotannon kiinteähintainen arvo eli volyymi kasvoi 28,7 prosenttia vuoden takaiseen verrattuna. Asuinrakentamisen volyymi lisääntyi voimakkaasti, 65,6 prosenttia vuotta aiemmasta. Vahva kasvu johtuu osiltaan vuoden 2009 asuinrakentamisen poikkeuksellisen alhaisesta volyymistä.

Asuinrakentamisessa erityisesti rivi- ja ketjutalojen rakentamisen volyymi jatkoi edelleen voimakasta kasvuaan. Kasvua kertyi elokuussa 138 prosenttia vuoden takaisesta. Myös asuinkeuhkalojen rakentamisen ja erillisten pientalojen rakentamisen volyymit ovat kasva-

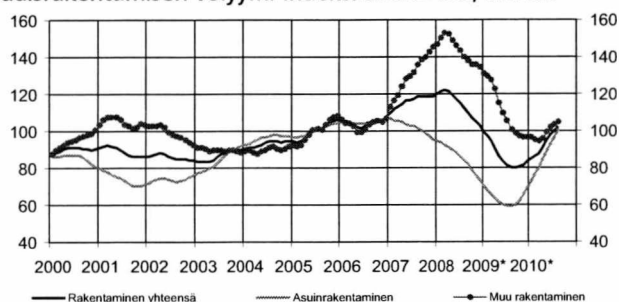
neet vahvasti vuoden 2010 alkukuukausista lähtien verrattuna vuoden takaisiin vastaaviin ajankohtiin.

Liikenteen rakennusten tuotannon volyymissa oli myös reilua kasvua, 76 prosenttia vuoden takaisesta.

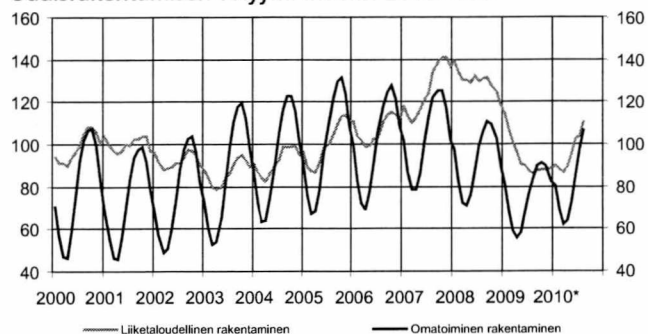
Muu kuin asuinrakentaminen on ollut laskussa vuoden 2008 syksystä lähtien. Elokuussa lasku taittui ja volyymi kasvoi 5,5 prosenttia vuoden takaisesta.

Toimistorakentaminen ja teollisuusrakentaminen vähenivät yli 20 prosenttia viime vuoden elokuuhun verrattuna. Varastorakentaminen väheni 8 prosenttia vuoden takaisesta.

Uudisrakentamisen volyymi-indeksi 2005=100, trendit



Uudisrakentamisen volyymi-indeksi 2005=100



Uudisrakentamisen volyymi-indeksi 2005=100

vuosi	kk	Kaikki rakennukset	Vuosi-muutos %	Asuin-rakennukset	Liike-rakennukset	Toimisto-rakennukset	Julkiset palvelu-rakennukset	Teollisuus-rakennukset	Varasto-rakennukset	Maatalous-rakennukset
2005		100,0	7,5	100,0	100,0	100,0	100,0	100,0	100,0	100,0
2006		103,9	3,9	104,6	112,7	114,8	93,1	112,8	80,6	99,9
2007		115,7	11,4	101,7	179,5	190,6	77,3	142,2	119,5	111,7
2008		113,4	-2,2	85,5	188,9	243,3	97,7	168,3	136,6	93,3
2009		85,7	-24,4	62,9	130,1	152,4	109,9	107,6	93,4	95,2
2008	7	116,6	-2,0	84,6	199,9	256,7	100,9	166,4	119,5	103,4
	8	120,2	-6,6	90,9	194,0	251,6	103,0	167,7	124,8	112,1
	9	122,5	-7,8	95,2	180,5	250,1	106,4	172,7	131,3	119,1
	10	119,9	-10,5	94,4	172,6	235,1	108,7	168,8	128,7	113,4
	11	115,1	-11,9	90,0	165,3	247,5	108,5	162,8	130,7	106,4
	12	105,9	-12,9	80,4	160,5	230,4	105,8	159,2	125,3	89,9
2009	1	100,0	-17,2	73,0	159,4	224,1	107,5	158,2	119,2	86,9
	2	90,0	-19,2	62,5	144,0	215,7	109,2	148,1	117,3	69,5
	3	82,3	-21,7	53,7	140,5	196,4	112,5	135,2	115,5	57,3
	4	78,4	-25,0	48,9	140,8	187,4	115,7	127,3	103,6	57,9
	5	76,6	-27,6	47,9	137,4	168,5	109,8	108,9	99,4	70,2
	6	80,5	-28,6	51,2	136,2	162,1	113,2	101,8	92,7	91,0
	7	82,6	-29,2	55,6	129,2	139,8	107,7	94,9	90,6	109,3
	8	84,8	-29,5	63,0	115,0	124,3	105,0	87,8	88,2	122,9
	9	88,5	-27,8	69,8	116,3	113,3	109,9	89,7	76,6	128,9
	10	89,6	-25,3	75,1	109,9	113,9	110,3	86,0	73,1	125,0
	11	88,6	-23,0	77,4	112,9	90,8	108,1	79,3	73,3	120,0
	12	86,0	-18,8	76,6	119,2	91,9	110,4	73,7	71,5	103,5
2010*	1	85,5	-14,5	77,2	117,4	89,5	117,8	69,5	69,5	94,0
	2	79,9	-11,2	72,3	112,5	99,6	115,0	67,3	65,6	73,0
	3	76,1	-7,5	69,7	107,5	98,6	113,9	61,3	60,3	62,1
	4	78,5	0,1	72,9	103,2	108,4	112,7	60,5	69,3	62,0
	5	85,5	11,6	78,3	114,3	114,0	122,7	62,1	59,6	64,5
	6	95,2	18,3	86,4	117,7	113,0	130,4	69,7	68,5	80,8
	7	101,1	22,4	93,9	119,0	96,5	125,8	70,2	68,6	99,5
	8	109,1	28,7	104,3	125,1	96,7	129,3	69,0	81,1	112,1

Uudisrakentamisen volyymi-indeksi 2005=100

Uudisrakentamisen volyymi-indeksi 2005=100 kuvaa Talonrakentamisen määrän kehitystä vuoden 2005 hintatasossa. Talonrakentamiseen sisältyvät uudisrakentaminen ja jo olemassa olevien rakennusten laajennukset. Korjausrakentaminen ja uudelleen rakentamiseen verrattavissa olevat muutokset eivät sisälly uudisrakentamisen volyymi-indeksiin.

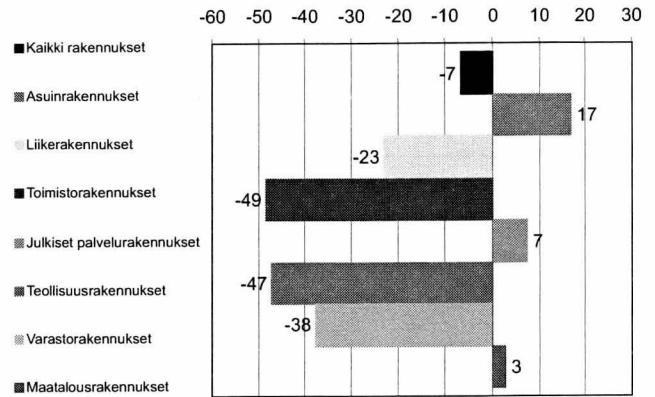
Volyymi-indeksin avulla voidaan tarkastella rakennustyömaalla syntyvän uudisrakennustuotannon syntyvän arvon muutoksia kuukausittain. Uudisrakentaminen on tilastoissa jaettu talotyypin ja pääasiallisen rakentajan mukaan. Liiketaloudellisessa rakentamisessa rakentajana on yleensä rakennusliike tai jokin muu ulkopuolinen ammattirakentaja. Omatoimisessa rakentamisessa vain osan tekee ammattirakentaja.

Vuoden 2009 lopulliset tiedot julkaistiin touku-kuussa 2010. Siihen saakka vuoden 2009 tiedot olivat ennakkollisia. Aina samalla kun tuoreimmat tiedot julkaistaan, korjataan aiempia ennakkotietoja.

Perusvuoden 2005 vaihdon yhteydessä uudistettiin rakennushankkeiden hinnoittelua sekä päivitettiin las-

kentamenetelmä siten, että uudistettu indeksi kuvaa talonrakentamisen uudistuotannon määrää ja sen muutoksia mahdollisimman hyvin.

Uudisrakentamisen volyymi-indeksi 2005=100 12 kk:n liukuva muutos, elokuu 2010, %



Uudisrakentamisen volyymi-indeksi 2005=100

	Koko rakentaminen			Asuinrakentaminen			Muu rakentaminen			
	Yhteensä	Liiketa- ludellinen rakentami- nen	Omatoimi- nen raken- taminen	Yhteensä	Liiketa- ludellinen rakentami- nen	Omatoimi- nen raken- taminen	Yhteensä	Liiketa- ludellinen rakentami- nen	Omatoimi- nen raken- taminen	
2005	100,0	100,0	100,0	100,0	100,0	100,0	100,0	100,0	100,0	
2006	103,9	107,1	99,7	104,6	108,5	101,4	103,1	106,1	96,7	
2007	115,7	125,6	103,0	101,7	104,5	99,3	130,7	140,6	109,8	
2008	113,4	130,0	92,1	85,5	84,6	86,3	143,1	162,3	102,5	
2009	85,7	93,7	75,3	62,9	60,2	65,2	110,0	117,6	93,8	
2008	7	116,6	130,0	99,3	84,6	81,4	87,3	150,8	164,7	121,2
8	120,2	131,2	106,0	90,9	84,4	96,4	151,4	164,6	123,6	
9	122,5	131,6	110,9	95,2	85,7	103,2	151,7	164,3	124,9	
10	119,9	127,9	109,6	94,4	82,1	104,5	147,2	160,5	119,0	
11	115,1	124,7	102,6	90,0	78,8	99,3	141,9	157,5	108,6	
12	105,9	118,4	89,9	80,4	71,5	87,7	133,3	151,9	93,8	
2009	1	100,0	114,7	81,0	73,0	68,1	77,0	128,8	147,9	88,3
2	90,0	106,8	68,4	62,5	61,6	63,3	119,4	139,0	77,6	
3	82,3	100,6	58,7	53,7	55,0	52,7	112,8	133,2	69,6	
4	78,4	96,1	55,6	48,9	51,2	47,1	109,9	128,1	71,2	
5	76,6	90,8	58,3	47,9	50,3	46,0	107,3	119,7	80,8	
6	80,5	90,2	68,0	51,2	50,8	51,6	111,8	118,4	97,9	
7	82,6	87,2	76,6	55,6	51,8	58,7	111,5	112,5	109,2	
8	84,8	85,9	83,4	63,0	58,0	67,1	108,2	105,8	113,2	
9	88,5	87,3	90,1	69,8	62,2	76,0	108,5	105,1	115,7	
10	89,6	88,3	91,2	75,1	68,5	80,6	105,1	102,5	110,6	
11	88,6	87,8	89,7	77,4	71,6	82,3	100,6	99,4	103,1	
12	86,0	88,5	82,6	76,6	73,1	79,5	96,0	99,5	88,4	
2010*	1	85,5	89,6	80,2	77,2	75,8	78,3	94,4	99,4	83,7
2	79,9	88,0	69,3	72,3	76,5	68,9	87,9	96,3	70,1	
3	76,1	86,8	62,2	69,7	78,1	62,8	82,8	93,0	61,2	
4	78,5	89,5	64,2	72,9	83,0	64,6	84,4	94,2	63,6	
5	85,5	95,4	72,8	78,3	88,8	69,5	93,2	100,0	78,7	
6	95,2	102,8	85,4	86,4	96,4	78,2	104,5	107,3	98,6	
7	101,1	104,1	97,3	93,9	99,8	88,9	108,9	107,2	112,6	
8	109,1	110,9	106,7	104,3	109,9	99,6	114,2	111,6	119,7	

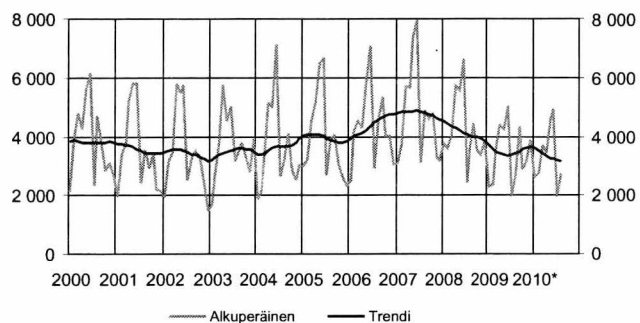
Lähde: Tilastokeskus, Uudisrakentamisen volyymi-indeksi

Lisätietoja: tilastokeskus.fi/til/ras

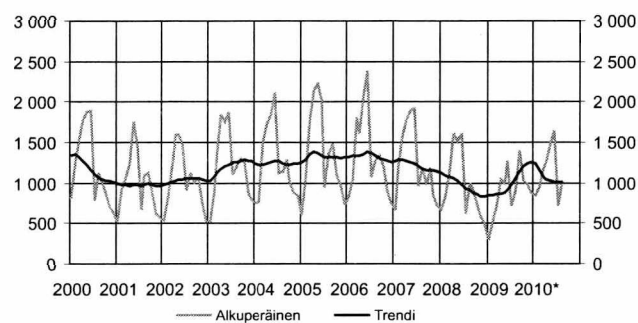
Tiedustelut: Merja Järvinen (09) 17 341

Myönnetyt rakennusluvut, 1 000 m³

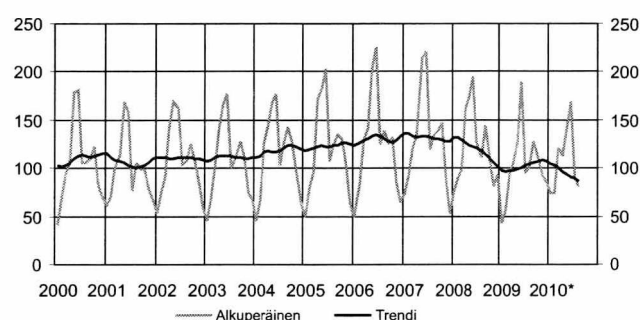
Kaikki rakennukset



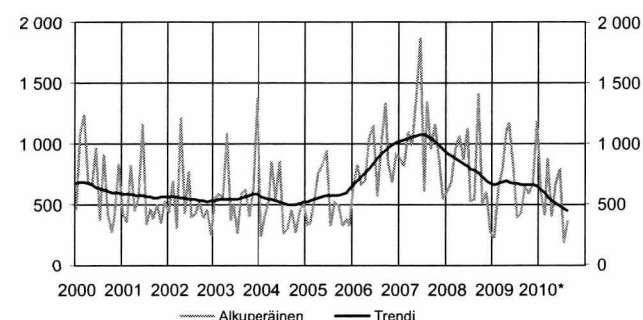
Asuinrakennukset



Vapaa-ajan asuinrakennukset



Liike- ja toimistorakennukset

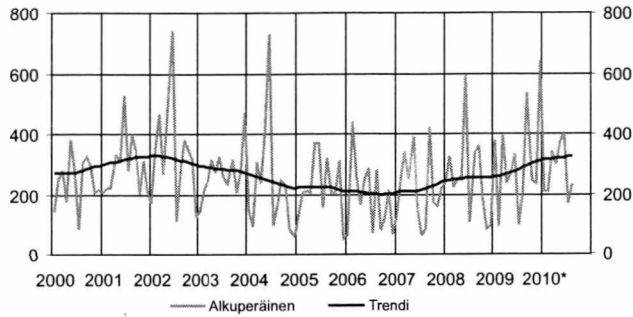


Myönnetyt rakennusluvut rakennustyyppin mukaan, 1 000 m³

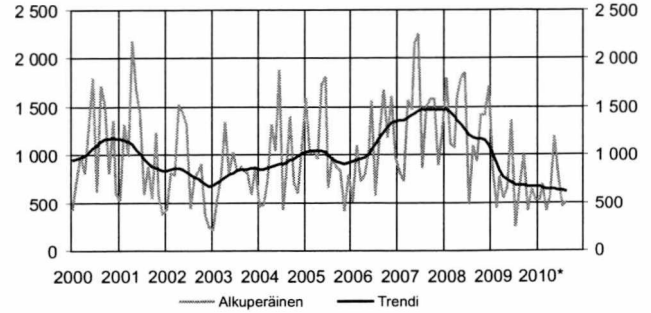
Vuosi	kk	Kaikki rakennukset		Asuinrakennukset		Vapaa-ajan asuinrak.		Liike- ja toimistorak.	
		Alkuper.	Muutos %	Alkuper.	Muutos %	Alkuper.	Muutos %	Alkuper.	Muutos %
2005		47 642	10	16 372	9	1 447	4	6 129	8
2006		52 483	10	16 267	-1	1 506	4	10 384	69
2007		57 396	9	14 892	-9	1 536	2	12 534	21
2008		50 549	-12	11 741	-21	1 463	-5	9 187	-27
2009		40 804	-19	10 755	-8	1 221	-17	8 714	-5
			<i>Trendi</i>		<i>Trendi</i>		<i>Trendi</i>		<i>Trendi</i>
2008	7	2 421	4 057	612	936	128	121	530	796
	8	3 587	4 015	993	912	112	118	544	778
	9	4 432	3 985	931	885	145	115	1 413	756
	10	3 529	3 960	752	856	110	110	513	727
	11	3 373	3 926	583	839	81	106	611	695
	12	3 854	3 831	488	834	93	101	266	671
2009	1	2 271	3 682	299	842	42	98	231	666
	2	2 386	3 561	524	853	56	96	645	674
	3	3 525	3 497	716	859	94	97	792	684
	4	4 378	3 446	1 038	866	106	98	1 105	691
	5	4 256	3 392	995	881	125	99	1 173	688
	6	5 032	3 357	1 267	919	189	101	830	679
	7	1 964	3 360	716	979	95	102	389	670
	8	2 716	3 409	901	1 056	101	104	433	664
	9	4 342	3 481	1 404	1 138	128	106	657	662
	10	2 897	3 549	1 027	1 201	109	108	589	663
	11	3 141	3 614	982	1 244	92	108	684	660
	12	3 895	3 644	886	1 263	85	107	1 186	648
2010*	1	2 594	3 604	841	1 232	74	105	594	625
	2	2 737	3 513	938	1 157	74	102	415	596
	3	3 713	3 410	1 173	1 082	121	100	876	566
	4	3 441	3 324	1 256	1 037	113	96	397	537
	5	4 592	3 268	1 469	1 022	142	94	670	512
	6	4 919	3 227	1 652	1 018	169	91	798	489
	7	1 955	3 193	721	1 015	89	89	187	468
	8	2 731	3 169	1 020	1 017	81	86	365	451

Myönnetyt rakennusluvut, 1 000 m³

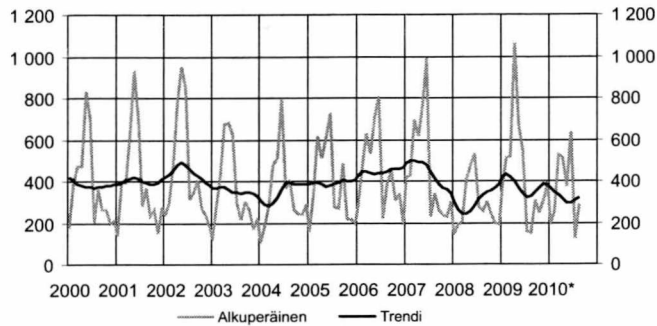
Julkiset palvelurakennukset



Teollisuus- ja varastorakennukset



Maatalousrakennukset

Myönnetyt rakennusluvut rakennustyyppin mukaan, 1 000 m³

Vuosi	kk	Julkiset palvelurak.		Teollisuus- ja varastorak.		Maatalousrakennukset	
		Alkuper.	Muutos %	Alkuper.	Muutos %	Alkuper.	Muutos %
2005		2 748	-2	12 755	17	4 616	11
2006		2 293	-17	12 981	2	5 322	15
2007		2 615	14	16 708	29	5 503	3
2008		3 063	18	16 309	-2	3 424	-38
2009		3 681	20	8 161	-50	5 227	53
		<i>Trendi</i>		<i>Trendi</i>		<i>Trendi</i>	
2008	7	105	254	486	1 213	273	314
	8	340	255	1 102	1 184	259	336
	9	359	254	940	1 170	301	347
	10	183	253	1 412	1 167	241	357
	11	81	253	1 418	1 150	195	368
	12	99	255	1 710	1 093	193	389
2009	1	379	258	844	1 000	367	418
	2	94	261	435	908	509	431
	3	397	265	782	835	518	419
	4	236	268	555	776	1 062	398
	5	272	272	653	735	668	369
	6	335	276	1 364	710	543	338
	7	99	282	245	693	158	323
	8	207	289	675	686	148	327
	9	537	296	1 023	680	306	345
	10	247	303	418	672	246	368
	11	237	309	646	668	311	384
	12	642	314	521	669	391	383
2010*	1	212	316	538	671	193	365
	2	209	317	699	665	254	346
	3	345	318	407	651	522	334
	4	297	319	572	645	510	314
	5	372	320	1 194	642	376	295
	6	404	322	772	636	634	296
	7	168	325	449	629	123	309
	8	234	327	503	620	291	320

Lähde: Tilastokeskus, Myönnetyt rakennusluvut

Lisätietoja: tilastokeskus.fi/til/ras

Tiedustelut: Kaj Isaksson (09) 17 341

Rakennuskustannukset nousivat syyskuussa 2,0 prosenttia

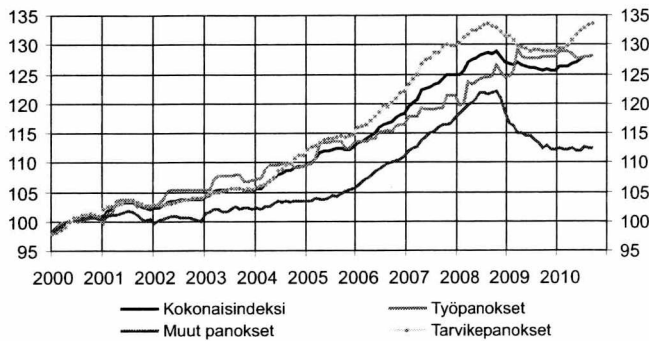
Rakennuskustannukset nousivat vuoden 2010 syyskuussa 2,0 prosenttia vuoden 2009 syyskuusta. Rakentamisen työkustannukset nousivat 0,2 prosenttia ja rakennustarvikkeiden hinnat 3,6 prosenttia. Muut kustannukset pysyivät ennallaan.

Elokuusta syyskuuhun rakennuskustannusten kokonaisindeksi kasvoi 0,1 prosenttia. Työpanosten hinnat

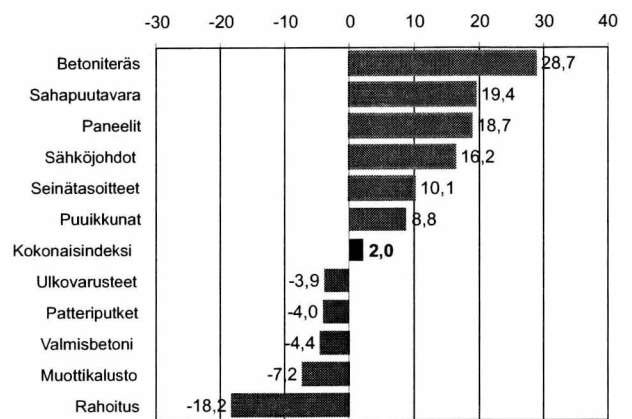
nousivat 0,2 prosenttia ja tarvikkepanosten 0,1 prosenttia ja muiden panosten hinnat 0,1 prosenttia.

Tarvikkepanosten osalta syyskuussa nousivat muun muassa betoniteräs, sahapuutavara sekä paneelien hinnat. Laskua oli eniten valmisbetonin ja patteriputkien hinnoissa. Muiden panosten osalta rahoituksen hinta jatkoi laskuaan.

Rakennuskustannusindeksi 2000=100, pisteluku



Vuoden aikana tapahtuneet suurimmat muutokset, %, 9/2009–9/2010



Rakennuskustannusindeksi 2005=100

Vuosi	kk	Kokonaisindeksi					Panokset							Talotyypit								
		Vuosi- muutos %	Työ- panokset	Vuosi- muutos %	Tarvike- panokset	Vuosi- muutos %	Muut panokset	Vuosi- muutos %	Asuin- kerrostalo	Asuin- pientalo	Toimisto- ja liikerak.	Teollisuus- ja varastorak.										
2005		100,0		100,0		100,0		100,0		100,0		100,0		100,0		100,0		100,0		100,0		100,0
2006		103,8	3,8	102,2	2,2	104,5	4,5	104,6	4,6	103,7	104,3	103,4	103,9									
2007		109,9	5,9	106,1	3,8	112,1	7,3	110,4	5,5	110,3	110,7	109,2	109,8									
2008		114,2	3,9	109,9	3,6	116,3	3,7	115,8	4,9	114,5	114,3	113,7	114,3									
2009		113,0	-1,1	113,3	3,1	113,8	-2,1	109,6	-5,4	113,0	112,4	112,3	112,6									
2008	7	115,0	4,3	110,5	4,5	117,2	3,7	117,2	5,8	115,1	115,0	114,5	115,3									
	8	115,2	4,2	110,7	4,5	117,4	3,9	116,9	4,9	115,2	115,0	114,7	115,4									
	9	115,1	3,6	110,8	4,5	117,1	2,8	117,0	4,5	115,0	114,7	114,8	115,2									
	10	115,5	3,3	112,4	4,3	116,9	2,3	117,3	4,8	115,3	115,2	115,2	116,1									
	11	114,6	2,5	111,4	3,3	116,1	1,7	116,2	3,6	114,6	114,2	114,2	115,2									
	12	113,7	1,6	110,6	2,5	115,6	1,3	113,9	0,7	113,9	113,2	113,3	114,3									
2009	1	113,5	1,5	110,7	4,0	115,6	0,9	112,0	-1,3	113,5	113,0	113,0	114,3									
	2	113,3	0,7	111,5	4,5	114,9	-0,5	111,7	-2,3	113,4	112,8	112,9	114,1									
	3	113,8	0,0	114,9	4,6	114,1	-1,5	110,4	-4,0	114,0	113,8	113,2	114,3									
	4	113,3	-0,7	113,8	3,9	113,9	-2,2	110,4	-4,3	113,6	113,6	112,7	113,8									
	5	113,1	-1,2	113,5	3,1	113,8	-2,4	110,1	-5,3	113,0	113,0	112,7	113,6									
	6	112,9	-1,7	113,4	2,7	113,4	-2,9	110,0	-6,0	113,0	112,8	112,6	113,0									
	7	112,8	-1,9	113,4	2,7	113,5	-3,1	109,4	-6,7	113,1	112,9	112,6	112,9									
	8	112,8	-2,1	113,4	2,4	113,6	-3,2	109,0	-6,8	113,0	112,7	112,6	112,9									
	9	112,5	-2,2	113,7	2,6	113,2	-3,3	108,1	-7,6	112,8	112,3	112,3	112,7									
	10	112,7	-2,5	113,8	1,2	113,3	-3,1	108,4	-7,6	113,0	112,5	112,3	112,9									
	11	112,5	-1,8	113,8	2,2	113,2	-2,5	107,8	-7,2	113,0	112,4	112,2	112,6									
	12	112,5	-1,0	113,8	2,9	113,3	-2,0	107,7	-5,5	113,0	112,4	112,3	112,6									
2010	1	113,1	-0,4	114,5	3,4	113,7	-1,6	107,9	-3,7	113,5	112,8	112,9	113,2									
	2	113,0	-0,2	114,5	2,7	113,7	-1,0	107,7	-3,5	113,6	112,8	112,9	113,1									
	3	113,2	-0,5	114,5	-0,3	114,2	0,1	107,7	-2,5	113,9	112,9	113,1	113,3									
	4	113,5	0,2	114,2	0,4	114,9	0,9	107,9	-2,3	114,3	113,1	113,3	113,7									
	5	113,7	0,6	113,5	0	115,7	1,7	107,9	-2,0	114,8	113,5	113,4	113,7									
	6	114,1	1,1	113,5	0,1	116,4	2,7	107,6	-2,2	115,2	113,9	113,6	114,1									
	7	114,5	1,5	113,8	0,3	116,9	3,0	108,2	-1,1	115,7	114,5	114,0	114,5									
	8	114,6	1,6	113,7	0,3	117,2	3,2	108,0	-0,9	115,8	114,5	114,1	114,6									
	9	114,8	2,0	113,9	0,2	117,3	3,6	108,1	0,0	116,2	114,6	114,3	114,7									

Lähde: Tilastokeskus, Rakennuskustannusindeksi

Lisätietoja: tilastokeskus.fi/til/rki

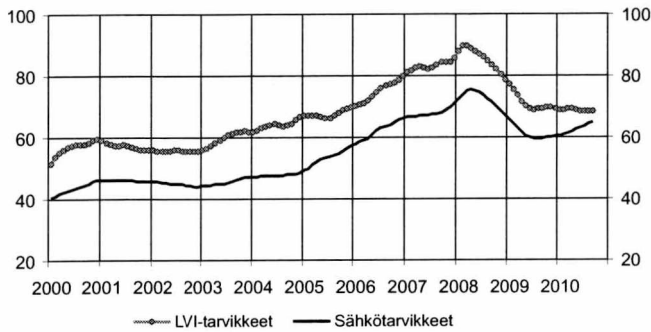
Tiedustelut: Sinikka Kanerva (09) 17 341

Rakennustarvikkeiden tukkumyynti kasvoi syyskuussa

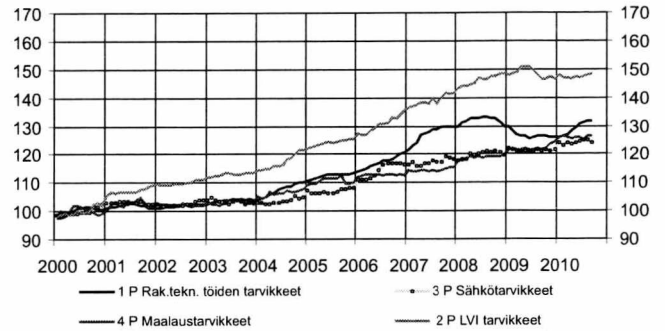
Tammi-syyskuussa sähkötarvikkeiden tukkumyynnin arvo oli 556 miljoonaa euroa. Tämä on lähes 4 prosenttia enemmän kuin vuotta aiemmin. Syyskuun myynti oli 9 prosenttia edellisvuotista suurempi.

LVI-tarvikkeiden tukkumyynnin arvo tammi-syyskuussa oli 641 miljoonaa euroa, mikä on 2 prosenttia edellisvuotista enemmän. Syyskuun myynti kasvoi viime vuoden syykuuhun verrattuna lähes 19 prosenttia.

Sähkö- ja LVI-tarvikkeiden tukkukaupan trendit, milj. euroa



Rakennuskustannusindeksi 2000=100, osaindeksit



Sähkö- ja LVI-tarvikkeiden tukkukauppa ja tarvikkeiden hinnat

	Sähkötarvikkeiden tukkukauppa ²⁾			LVI-tarvikkeiden tukkukauppa ¹⁾			Rakennuskustannusindeksi 2000=100, osaindeksit				
	alkuper. milj. euroa	trendi	vuosi-muutos %	alkuper. milj. euroa	trendi	vuosi-muutos %	Rakennus- teknisten töiden tarvikkeet	LVI- tarvikkeet	Sähkö- tarvikkeet ilman talouskojeita	Maalaus- tarvikkeet	
							1 P	2 P	3 P	4 P	
2008	7	69,3	73,7	13,4	82,3	86,0	13,4	133,1	146,7	120,6	118,8
	8	73,8	72,7	-3,8	87,1	85,1	-7,8	133,3	146,7	121,2	119,2
	9	88,0	71,5	14,6	99,9	83,7	8,5	132,7	147,7	120,7	119,3
	10	87,0	70,1	-2,9	99,9	82,1	-2,6	132,4	147,3	121,1	119,1
	11	72,5	68,6	-11,7	80,7	80,4	-12,2	131,0	148,3	120,7	119,0
2009	12	59,6	67,2	7,2	70,9	78,8	6,3	130,0	148,5	119,8	119,8
	1	57,4	65,9	-16,1	64,3	77,3	-19,2	129,7	148,1	122,1	121,7
	2	53,8	64,5	-16,5	66,4	75,7	-17,8	128,5	148,3	121,7	121,9
	3	60,1	63,2	-5,2	71,0	73,6	-6,1	127,1	149,1	121,0	121,4
	4	55,9	61,8	-28,1	66,8	71,6	-27,9	126,5	150,9	120,9	121,4
	5	59,1	60,6	-26,7	69,0	70,2	-25,6	126,2	150,8	121,3	122,2
	6	61,4	59,9	-17,5	74,7	69,4	-16,4	125,6	150,8	121,3	121,8
	7	54,4	59,7	-21,5	64,5	69,1	-21,6	126,1	149,2	121,2	121,7
	8	59,9	59,7	-18,9	71,5	69,2	-17,9	126,4	148,2	121,7	121,9
	9	73,9	59,7	-16,1	80,1	69,3	-19,8	126,3	146,5	120,9	121,7
	10	71,1	59,9	-18,2	82,6	69,6	-17,3	126,4	146,3	121,6	122,3
	11	66,6	60,2	-8,1	73,9	69,6	-8,4	125,9	147,3	121,3	123,5
12	57,7	60,3	-3,3	62,7	69,2	-11,6	126,0	146,6	121,7	124,6	
2010	1	50,6	60,4	-11,8	53,9	68,8	-16,2	126,0	148,1	123,8	126,0
	2	50,2	60,8	-6,6	57,9	69,0	-12,8	126,4	146,8	123,1	126,3
	3	59,6	61,4	-1,0	70,2	69,4	-1,1	126,9	147,1	123,8	125,7
	4	57,8	61,9	3,3	68	69,3	1,8	128,4	146,7	123,5	125,3
	5	64,3	62,4	8,8	69	68,8	0,0	129,5	147,3	124,1	125,7
	6	67,4	63,1	9,8	72,9	68,5	-2,4	130,6	147,2	124,5	125,8
	7	54,4	63,8	0,1	62,4	68,4	-3,3	131,3	147,4	125,2	125,1
	8	70,9	64,6	18,5	91,2	68,5	27,6	131,6	148,0	124,9	126,4
	9	80,7	65,1	9,2	95,2	68,6	18,9	131,8	148,6	124,1	126,5

1) Vuosina 1995-1999 vain LV tarvikkeet.

2) Sähkötarvikkeiden tukkumyynnitilastoon on takautuvasti lisätty 29,8 milj. euroa vuodelle 2006 ja 32,3 milj. euroa vuodelle 2007 sekä 3,4 milj. euroa vuodelle 2008 uusien ilmoittajien tultua mukaan.

Sähkötarvikkeiden otoksessa mukana 14 yritystä, jotka edustavat yli 95 prosenttia Suomen sähkötukkukaupasta. Kuukausittain seurataan 45 tuoteryhmän myyntiä.

LVI-tarvikkeiden luvuissa on mukana neljän yrityksen tiedot. Ne kattavat 95 prosenttia LVI-tarvikkeiden tukkukaupan kokonaisymyynnistä.

Lähde: Tilastokeskus, Rakennuskustannusindeksi, Suomen Sähkötukkuiliikkeiden Liitto ja Suomen Putkikauppiasyhdistys

Tiedustelut: Sähkötukkuiliikkeet Katri Huhtinen (09) 696 3700, sstl.fi
Putkikauppiasyhdistys, Olle Grönlund (09) 348 3400

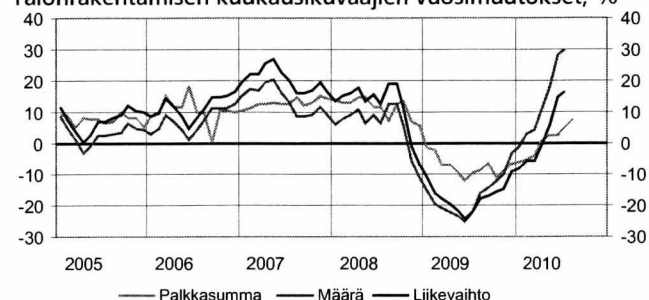
Rakennusyritysten liikevaihto kasvoi touko-heinäkuussa

Talonrakennusyritysten liikevaihto kasvoi touko-heinäkuussa 16,5 prosenttia vuotta aiemmasta. Heinäkuussa kasvua oli 8,2 prosenttia. Erikoistuneen rakentamisen yritysten touko-heinäkuun liikevaihto kasvoi 6,9 prosenttia vuoden 2009 vastaavasta ajanjaksosta. Heinäkuun liikevaihto oli 4,7 prosenttia vuodentakaista pienempi.

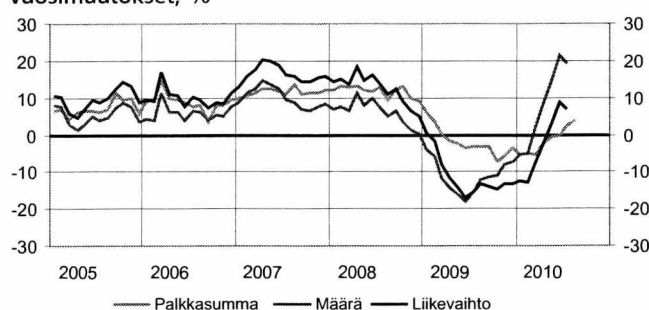
Molempien toimialojen myynnin määrät kasvoivat touko-heinäkuussa, talonrakentamisessa kasvua oli lähes 30 prosenttia ja erikoistuneessa rakennustoiminnassa runsaat 19 prosenttia edellisestä vuodesta.

Talonrakennusyritysten maksama palkkasumma kasvoi kesä-elokuussa lähes 8 prosenttia vuotta aiemmasta. Erikoistuneen rakentamisen yritysten maksama palkkasumma oli kesä-elokuussa lähes 4 prosenttia edellisvuotista suurempi.

Talonrakentamisen kuukausikuvaajien vuosimuutokset, %



Erikoistuneen rakentamisen kuukausikuvaajien vuosimuutokset, %



Talonrakentamisen kuukausikuvaajat (TOL 2008)

	Liikevaihtoindeksi 2005=100				Palkkasummaindeksi 2005=100				Myynnin määräindeksi 2005=100				
	41 Talonrakentaminen		43 Erikoistunut rakennustoiminta		41 Talonrakentaminen		43 Erikoistunut rakennustoiminta		41 Talonrakentaminen		43 Erikoistunut rakennustoiminta		
	Alku-peräinen	Vuosi-muutos %	Alku-peräinen	Vuosi-muutos %	Alku-peräinen	Vuosi-muutos %	Alku-peräinen	Vuosi-muutos %	Alku-peräinen	Vuosi-muutos %	Alku-peräinen	Vuosi-muutos %	
2005	100,0		100,0		100,0		100,0		100,0		100,0		
2006	112,7	12,7	110,4	10,4	110,6	10,6	108,9	8,9	108,4	8,4	106,3	6,3	
2007	135,1	20,0	130,0	17,8	125,4	13,4	121,9	11,9	121,7	12,2	116,6	9,7	
2008	147,5	9,1	143,3	10,2	138,2	10,2	135,4	11,1	126,6	4,1	122,9	5,4	
2009	122,3	-17,1	123,9	-11,5	126,9	-7,7	131,9	-2,0	106,6	-15,8	108,0	-12,1	
2008	7	143,1	12,6	144,7	13,8	143,7	11,7	148,5	12,8	122,4	6,3	123,8	7,5
	8	178,2	19,2	141,8	11,1	138,4	7,6	141,8	9,4	151,7	12,7	120,7	5,0
	9	164,3	19,1	159,5	12,6	133,5	12,4	132,3	12,3	139,4	12,7	135,2	6,6
	10	155,8	11,2	163,9	9,0	148,6	13,6	144,9	13,3	131,8	5,5	138,6	3,4
	11	146,9	-1,0	144,1	6,4	127,5	7,1	129,2	9,9	124,1	-5,8	121,8	1,2
	12	143,1	-7,1	181,8	4,9	143,2	5,8	144,1	9,1	120,9	-11,4	153,6	0,1
2009 ²⁾	1	94,8	-11,1	97,7	0,6	108,6	-1,4	124,1	6,3	79,6	-15,0	82,0	-3,8
	2	101,7	-16,0	104,2	-1,7	119,8	-2,1	120,3	3,6	85,6	-19,5	87,7	-5,9
	3	114,1	-17,8	117,5	-8,2	114,6	-6,8	123,3	0,2	96,4	-21,0	99,3	-11,7
	4	111,5	-19,5	112,1	-11,7	125,6	-7,0	130,8	-1,5	94,5	-22,1	95,0	-14,5
	5	108,4	-21,6	114,2	-14,2	121,0	-9,4	123,2	-2,4	92,3	-23,5	97,2	-16,3
	6	129,5	-24,1	135,7	-16,9	154,6	-12,0	147,9	-3,5	111,5	-25,1	116,8	-18,0
	7	117,9	-21,7	124,3	-15,4	149,3	-9,5	156,3	-3,0	102,4	-21,6	108,0	-15,3
	8	150,3	-17,7	123,2	-13,4	117,7	-8,7	126,5	-3,1	132,1	-16,2	108,3	-12,0
	9	134,3	-17,1	136,4	-13,9	120,8	-6,7	126,8	-3,1	119,1	-14,5	120,9	-11,2
	10	134,6	-15,9	136,6	-14,8	133,7	-11,5	135,3	-7,2	120,5	-12,1	122,3	-10,9
	11	128,3	-14,9	132,8	-13,2	117,9	-9,1	121,5	-5,6	115,9	-10,1	120,0	-8,2
	12	141,3	-9,3	155,3	-13,3	140,9	-6,4	146,8	-3,5	128,7	-3,1	141,5	-7,3
2010	1	82,7	-8,4	82,8	-12,4	98,0	-5,9	108,3	-5,2	76,3	-1,1	76,4	-5,5
	2	96,3	-5,7	95,5	-13,0	114,0	-5,0	114,2	-5,0	89,7	3,0	88,9	-5,1
	3	114,7	-5,4	117,4	-7,4	117,7	-3,9	124,9	-5,5	107,5	4,5	110,0	2,3
	4	114,1	-0,7	111,6	-2,8	129,2	0,2	126,7	-2,3	108,0	10,4	105,5	7,9
	5	123,4	5,4	124,0	2,7	123,3	2,5	124,2	-0,4	117,6	17,6	118,2	14,5
	6	163,5	14,8	157,5	8,6	160,0	2,8	150,0	-0,3	156,9	28,2	151,2	21,3
	7	127,6	16,5	118,5	6,9	163,9	5,3	162,9	2,3	123,0	29,8	114,3	19,2
	8					130,8	7,9	134,0	3,8				

Vuosimuutos on alkuperäisen sarjan kolmen viimeisimmän kuukauden keskiarvon muutos edellisen vuoden vastaavasta ajanjaksosta. Tilastossa otettiin tammikuun 2009 tiedoista alkaen käyttöön uusi toimialaluokitus TOL 2008 sekä uusi perusvuosi 2005=100

Lähde: Tilastokeskus, Rakentamisen kuukausikuvaajat Lisätietoja: tilastokeskus.fi/til/rlv Tiedustelut: Kirsi Ristola (09) 17 341

Talonrakennusosalalla 14 350 työttöntä syyskuussa

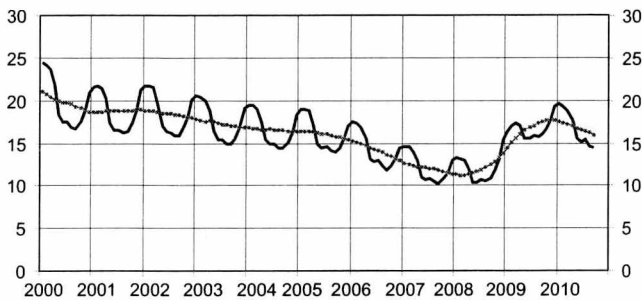
Talonrakennusalan työttömien määrä väheni elokuusta syyskuuhun lähes 300 hengellä ja oli siten kuun lopussa 14 350 henkeä. Määrä on 10 prosenttia viimevuotista pienempi. Kolmannella neljänneksellä työttömiä talonrakentajia oli keskimäärin 14 800 henkeä. Samaan aikaan avointen työpaikkojen määrä toimialalla on kasvanut. Syyskuussa avoinna oli 1 176 talonrakentamisen työpaikkaa kun vastaava luku viime vuonna oli 522.

Talonrakentamisen toimialalla työllisiä oli kuluvan vuoden kolmannella neljänneksellä 66 000 henkeä.

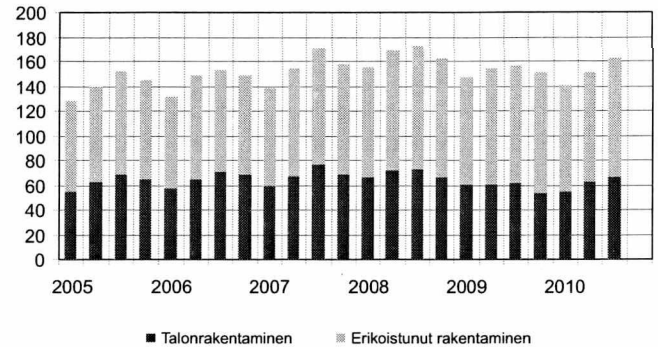
Määrä kasvoi edellisestä neljänneksestä 3 000 hengellä ja vuoden 2009 vastaavasta neljänneksestä 6 prosenttia. Erikoistuneen rakentamisen toimialalla oli vastaavaan aikaan työllisiä 96 000 henkeä. Kasvua edellisestä neljänneksestä oli 8 000 henkeä, kasvua oli prosentin edellisvuoden vastaavaan neljännekseen verrattuna.

Tiedot työttömistä ja avoimista työpaikoista ovat TOL 2002 mukaiset ja tiedot työllisistä TOL 2008 mukaiset, joten ne eivät ole keskenään vertailukelpoisia.

Talonrakennusalan työttömät, 1 000 henkeä



Työlliset, 1 000 henkeä



Talonrakennusalan työllisyys

TOL 2008				TOL 2002				
Työlliset (TK)				Työttömät (TEM)		Avoimet työpaikat (TEM)		
1 000 henkeä				1 000 henkeä		kpl		
	Talonrakentaminen	Vuosi-muutos %	Erikoistunut rakentaminen	Vuosi-muutos %	Talonrakentaminen	Vuosi-muutos %	Talonrakentaminen	Vuosi-muutos %
2005	63		78		16	-3	1 690	44
2006	66	5	80	3	14	-13	1 972	17
2007	68	3	87	9	12	-14	1 972	0
2008	69	1	96	10	12	0	1 095	-44
2009	59	-14	93	-3	17	42	536	-51
2005	I	55	73		19	-2	1 351	76
	II	63	77		15	-3	1 986	48
	III	69	83		14	-3	1 803	30
	IV	65	80		16	-5	1 618	36
2006	I	57	74	1	17	-9	2 574	91
	II	65	84	9	14	-10	2 077	5
	III	71	82	-1	12	-13	1 793	-1
	IV	69	80	0	13	-15	1 442	-11
2007	I	59	79	7	14	-16	1 837	-29
	II	68	86	2	12	-16	2 379	15
	III	77	93	13	11	-15	2 274	27
	IV	69	89	11	12	-12	1 398	-3
2008	I	66	89	13	13	-9	1 329	-28
	II	72	97	13	11	-6	1 525	-36
	III	73	100	8	11	1	1 110	-51
	IV	66	96	8	13	15	413	-70
2009	I	61	87	-2	17	28	447	-66
	II	61	93	-4	16	47	715	-53
	III	62	95	-5	16	49	610	-45
	IV	54	97	1	18	33	373	-10
2010	I	55	86	-1	19	2	825	85
	II	63	88	-5	16	1	898	26
	III	66	96	1	15	-6	998	64
	IV							

Lähde: Tilastokeskus, Työvoimatutkimus, Työ- ja elinkeinoministeriö

Lisätietoja: Tilastokeskus.fi/til/tyti, tem.fi

Tiedustelut: TK Kalle Sinivuori ja Työ- ja elinkeinoministeriö, Työnvälitystilasto 010 60 4001

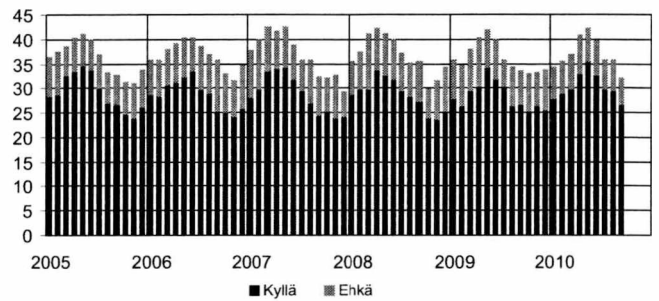
Korjausrakentamisessa tehdyt työtunnit vähenivät syyskuussa

Korjausrakentamisessa tehdyt työtunnit vähenivät syyskuussa 1,6 prosenttia viime vuodesta. Korjausrakentamiseen käytettiin 12,2 miljoonaa tuntia. Uudisrakentamisen vastaava tuntimäärä syyskuussa oli 12,4 miljoonaa tuntia, joka on lähes 13 prosenttia suurempi tuntimäärä kuin vuoden 2009 syyskuussa. Uusien rakennusten aloitukset ovat lisääntyneet viime vuodesta, mikä näkyy suoraan työtunneissa.

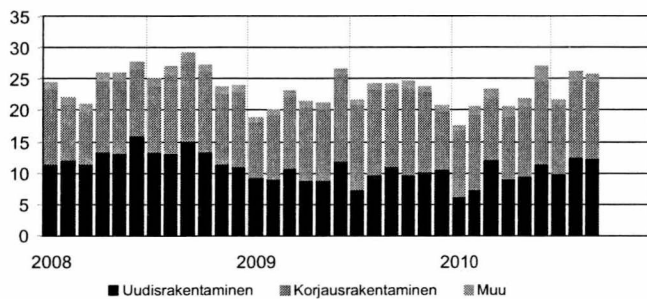
Korjausrakentamisen työtunneista syyskuussa kohdistui asuinrakennusten korjaamiseen 56 prosenttia ja muiden rakennusten korjaamiseen 44 prosenttia.

Tässä esitetyt työtuntimäärät sisältävät sekä TOL 2008 mukaiset talonrakentamisen että erikoistuneen rakentamisen tunnit.

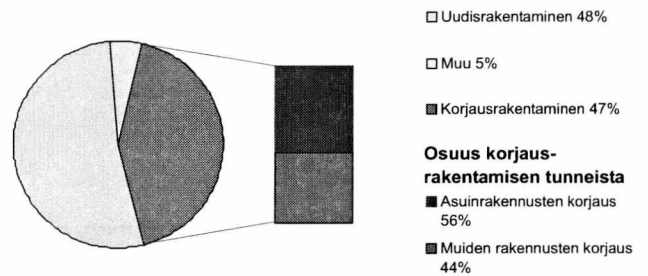
Kotitalouksien asunnon korjauksaikomukset, prosenttia kotitalouksista



Talonrakennusalan ammattirakentajien työtuntijakauma, milj. tuntia, TOL 2008



Talonrakennusalan ammattirakentajien (TOL 2008) työtuntijakauma syyskuussa 2010



Korjausrakentaminen

Vuosi	kk	Kotitalouksien asunnon korjauksaikomukset				Talonrakennusalan ammattirakentajien työtunnit TOL 2008 ¹⁾				Korjausrakentamisen tuntien jakauma, %	
		Prosenttia kotitalouksista				milj. tuntia					
		Asunnon korjaus kyllä	Asunnon korjaus ehkä	Peruskorjaus kyllä	Peruskorjaus ehkä	Yhteensä	Uudisrakentaminen	Korjausrakentaminen	Muu	Asuinrakennusten korjaus	Muiden rakennusten korjaus
2008	10	24,0	5,8	13,7	6,3	27,3	13,5	12,6	1,2	74,9	25,1
	11	23,7	7,8	15,0	6,8	23,7	11,4	11,3	1,0	48,7	51,3
	12	25,3	9,1	14,1	6,9	24,0	11,0	12,0	1,0	51,0	49,0
2009	1	27,9	7,9	14,4	6,2	18,8	9,3	8,8	0,7	44,4	55,6
	2	26,4	8,3	15,5	8,4	20,1	9,1	10,2	0,8	59,4	40,6
	3	29,5	8,6	16,4	8,2	23,2	10,7	11,5	1,0	58,4	41,6
	4	30,5	9,7	18,7	7,3	21,3	8,8	11,8	0,7	57,4	42,6
	5	34,4	7,4	18,1	6,9	21,1	8,9	11,5	0,7	63,8	36,2
	6	31,9	8,1	16,3	7,2	26,6	11,9	13,9	0,8	58,5	41,5
	7	30,3	5,3	15,6	6,7	21,5	7,3	13,6	0,6	57,8	42,2
	8	26,5	7,7	16,0	6,8	24,1	9,7	13,6	0,8	60,9	39,1
	9	26,8	6,6	15,4	7,8	24,2	11,0	12,4	0,8	62,8	37,2
	10	25,4	7,4	15,5	6,1	24,7	9,8	13,8	1,1	64,9	35,1
	11	26,5	6,7	16,0	7,9	23,8	10,1	12,8	0,9	65,5	34,5
	12	25,5	8,2	16,7	6,2	20,7	10,6	9,3	0,8	59,0	41,0
2010	1	27,8	6,4	15,6	6,3	17,5	6,3	10,5	0,7	59,0	41,0
	2	29,0	6,4	15,7	7,1	20,5	7,4	11,8	1,3	68,3	31,7
	3	29,9	7,0	15,3	7,2	23,3	12,2	9,8	1,4	63,1	36,9
	4	33,0	7,8	17,4	7,1	20,5	9,1	9,9	1,6	63,1	36,9
	5	35,4	6,9	17,2	7,1	21,9	9,6	11,2	1,0	63,7	36,4
	6	32,5	7,1	16,1	6,3	27,0	11,5	13,3	2,1	69,2	30,8
	7	29,9	5,7	15,5	6,1	21,6	9,9	11,1	0,6	62,7	37,3
	8	29,6	6,1	17,3	7,0	26,1	12,6	12,3	1,2	52,9	47,1
	9	26,7	5,3	17,2	6,0	25,8	12,4	12,2	1,2	55,8	44,2

1) Tiedot perustuvat Työvoimatutkimukseen, jossa siirryttiin TOL 2008 luokitukseen vuoden 2009 alusta.

Työtunnit sisältävät talonrakentamisen ja erikoistuneen rakentamisen tunnit.

Lähde: Tilastokeskus, Kuluttajabarometri ja Korjausrakentaminen

Tiedustelut: Pertti Kangassalo ja Mika Sirviö (09) 17 341

Uusimmat suuret rakennuskohteet

Kunta	Luvan myöntökk	Omistajan nimi		Rakennustyyppi	Tilavuus, m ³	Aloitus kk
Tampere	201008	KOY TAMPEREEN HATANPÄÄNVALTATIE 11	uusi	Toimistorak.	72 800	
Espoo	201007	KOY PIISPANSILTA	uusi	Liikerak.	69 010	
Jyväskylä	201007	JYVÄSKYLÄN KAUPUNKI	uusi	Opetusrak.	68 228	201007
Helsinki	201007	PLANMECA OY	uusi	Varastorak.	79 200	201008
Vantaa	201006	IKEA REAL ESTATE OY	laaj.	Liikerak.	50 955	201008
Riihimäki	201006	OSUUSKAUPPA HÄMEENMAA	laaj.	Liikerak.	156 360	201006
Espoo	201006	KOY METSÄTAPIOLA	laaj.	Toimistorak.	99 470	
Porvoo	201006	RAKENNUSOSAKEKEYHTIÖ HARTELA	laaj.	Kokoontumisrak.	56 976	201009
Lappeenranta	201006	SAIMAAN AMMATTIKORKEAKOULU OY	uusi	Opetusrak.	52 030	201008
Raahe	201006	NORDIC MINES OY	uusi	Teollisuusrak.	73 490	201007
Jyväskylä	201006	LAURI VÄHÄLÄ OY	uusi	Varastorak.	106 060	201006
Kuusamo	201005	AB RAINER NYGÅRD OY	uusi	Liikerak.	91 110	201008
Jyväskylä	201005	KOY JYVÄSKYLÄN SAARIJÄRVENTIE 50-52	uusi	Liikerak.	164 500	201006
Seinäjäki	201005	EEPEE-KIINTEISTÖT OY	laaj.	Liikerak.	56 100	201006
Oulu	201005	LAANILAN VOIMA OY	uusi	Teollisuusrak.	94 700	201008
Sodankylä	201005	KEVITSA MINING OY	uusi	Teollisuusrak.	165 597	201006
Sodankylä	201005	KEVITSA MINING OY	uusi	Teollisuusrak.	290 600	201006
Vantaa	201005	VANTAAN KAUPUNKI	uusi	Varastorak.	85 680	201007
Kuopio	201004	JUNTTAN OY	laaj.	Liikerak.	58 785	
Vaasa	201004	VAASAN SAIRAAHOITOPIIRIN KY	laaj.	Hoitoalanrak.	72 370	
Savonlinna	201004	SCHAUMAN WOOD OY	laaj.	Teollisuusrak.	50 600	201005
Lahti	201003	RUOKAKESKO OY	uusi	Liikerak.	295 200	201005
Helsinki	201003	KOY HELSINGIN KATHY	uusi	Toimistorak.	60 300	201004
Helsinki	201003	KOY HELSINGIN NEPTUN	uusi	Toimistorak.	50 700	201004
Tampere	201003	TECHNOPOLIS OYJ	uusi	Hoitoalanrak.	69 000	201005
Imatra	201003	IMATRAN KAUPUNKI	uusi	Kokoontumisrak.	76 800	
Nokia	201002	VIHOLAN LIIKEKESKUS OY	uusi	Liikerak.	63 240	201004
Espoo	201002	KOY FALCON GENTTI	uusi	Toimistorak.	52 149	201004
Helsinki	201002	SUOMEN MESSUT OSUUSKUNTA	laaj.	Liikenteenrak.	109 359	201005
Espoo	201002	ESPOON KAUPUNKI	uusi	Opetusrak.	54 900	
Hyvinkää	201002	BG-LIIKEKIINTEISTÖT OY	uusi	Varastorak.	130 760	
Kokkola	201002	LIKELAITOS KOKKOLAN SATAMA	uusi	Varastorak.	68 500	201002
Vantaa	201002	SRV TOIMITILAT OY	uusi	Varastorak.	60 207	201004
Vantaa	201002	SRV TOIMITILAT OY	uusi	Varastorak.	69 959	201004
Helsinki	201001	AS OY HELSINGIN VANHALINNA	uusi	Asuinrak.	144 390	201002
Mikkeli	201001	KOY MIKKELIN MAAHERRANKATU 13	uusi	Liikerak.	61 750	201003
Helsinki	201001	HUS KUNTAYHTYMÄ	uusi	Liikenteenrak.	211 592	
Vantaa	201001	KOY VANTAAN HONKATALO	uusi	Varastorak.	240 237	201004
Oulu	201001	LEHTONEN YHTIÖT OY	uusi	Varastorak.	57 000	201001
Helsinki	201001	PELASTUSLAITOS	uusi	Palo- ja pelastustoimenrak.	56 960	
Hyvinkää	200912	KOY HYVINKÄÄN HÄMEENKATU 9	uusi	Liikerak.	197 800	200912
Hyvinkää	200912	KOY FICRE	uusi	Liikerak.	192 940	
Hyvinkää	200912	KOY HYVINKÄÄN KAUPPAKUJA 2	laaj.	Liikerak.	141 672	
Iisalmi	200912	APK-KIINTEISTÖT OY	uusi	Liikerak.	68 450	201001
Seinäjäki	200912	KOY SEINÄJOEN VÄINÄMÖISENKATU	uusi	Liikerak.	87 000	201003
Lahti	200912	KOY LAHDEN APILAKATU 4	laaj.	Liikerak.	68 140	201002
Kuopio	200912	KUOPION KAUPUNKI	laaj.	Liikenteenrak.	101 395	201005
Helsinki	200912	KIINTEISTÖVIRASTO/TILAKESKUS	uusi	Hoitoalanrak.	74 500	
Helsinki	200912	SUOMEN MESSUT OSUUSKUNTA	laaj.	Kokoontumisrak.	314 970	201005
Kaarina	200912	KOY KAARINANTIE 700	laaj.	Teollisuusrak.	56 080	
Lempäälä	200912	SUOMEN OSUUSKAUPPOJEN KESKUSKUNTA	uusi	Varastorak.	53 355	201003
Hämeenlinna	200911	KARISTO OY KARISTO OY	laaj.	Liikerak.	53 250	
Tampere	200911	PIRKANMAAN OSUUSKAUPPA	uusi	Liikerak.	180 980	200912
Espoo	200911	KOY KEILARANNANPUISTO	laaj.	Toimistorak.	84 487	200912
Lahti	200911	LAHTI ENERGIA OY	uusi	Teollisuusrak.	53 700	
Kouvola	200910	OSUUSKAUPPA YMPÄRISTÖ	laaj.	Liikerak.	157 219	201001
Kouvola	200910	OSUUSKAUPPA YMPÄRISTÖ	uusi	Liikenteenrak.	189 630	201001
Helsinki	200910	KIINTEISTÖVIRASTO/TILAKESKUS	uusi	Hoitoalanrak.	50 261	200912
Helsinki	200909	MYLLYPURON OSTOSKESKUS OY	uusi	Asuinrak.	57 517	201004
Vantaa	200909	AS OY VANTAAN KIVIVUORENLAKI	uusi	Liikerak.	108 500	201008
Vantaa	200909	KOY VANTAAN HARKKOKUJA 2	uusi	Liikerak.	63 330	201001

Verkkopalveluun lisätty vastaava luettelo suurimmista asuinrakennuskohteista

Lähde: Väestörekisterikeskus, Väestötietojärjestelmä

Tiedustelut: Tommi Niemi (09) 22 9161

Taulukko 1.6 Uusimmat suuret asuinrakennuskohteet

Port Payé
Finlande
126676
Itella Oyj

ECONOMY

Rakentaminen 2010
Byggandet
Construction

Myynti:

Tilastokeskus,
markkinointipalvelut
PL 4C
00022 TILASTOKESKUS
Puh. (09) 1734 2011
Faksi (09) 1734 2500
myynti@tilastokeskus.fi
www.tilastokeskus.fi

Käyntiosoite:

Työpajankatu 13
00580 Helsinki

ISSN 1795–5165

= Suomen virallinen tilasto

ISSN 1796–2358 (pdf)

ISSN 1238–7142 (print)

Tuotenumero 3310 (print)

Tuotenumero 3311 (pdf)