

FI 3.3

Tilastokeskus
Statistikcentralen
Statistics Finland

Rakentaminen 2010
- 4 -10- 2010

Talonrakentamisen suhdanteet

Lokakuu 2010

TILASTOKIRJASTO



136 017 6651

Sisällys

Talonrakentamisen suhdanteet, lokakuu 2010	3	Talonrakentamisen työllisyys	13
Uudisrakentaminen	4	Talonrakennusalan työttömiä hieman viimevuotista vähemmän	
Rakennuslupien kuutiomäärä kasvoi heinäkuussa		Korjausrakentaminen	14
Asuntotuotanto	5	Talonrakentamisessa tehdyt työtunnit lisääntyivät elokuussa	
Tammi-heinäkuussa rakennuslupa lähes 18 700 asunnolle		Uusimmat suuret rakennushankkeet	15
Uudisrakentamisen volyyymi-indeksi	6		
Uudisrakentamisen volyyymi kasvoi 24 prosenttia heinäkuussa			
Myönnetyt rakennusluvut	8		
Rakennuskustannusindeksi	10	Trendi kuvaa sarjan pitkän ajan suhdannevaihtelua. Kausitasoitettut sarjat tuotetaan TRAMO/SEATS -menetelmällä.	
Rakennuskustannukset nousivat elokuussa 1,6 prosenttia		Julkaisussa *-merkityt tiedot ovat ennakkotietoja.	
Rakennustarvikkeiden kauppa	11	Julkaisussa käytetty muutos % on laskettu edellisen vuoden vastaavasta ajankohdasta tai -jaksosta.	
Rakennustarvikkeiden tukkumyynti kasvoi elokuussa			
Talonrakentamisen kuukausikuvaajat	12		
Talonrakennusyriyten liikevaihto kasvoi huhti-kesäkuussa			

Rakentamisen ja asumisen verkkopalvelu
<http://www.tilastokeskus.fi/tup/rakas>

on päivitetty Talonrakentamisen verkkopalvelun osalta 1.10.2010.

Julkaisu ilmestyy Rakentaminen aihealueessa

Lisätietoja:

Merja Järvinen (09) 17 341
tai ko. sivun alalaidassa mainittu henkilö.

sähköposti: rakennus.suhdanne@tilastokeskus.fi

Kestotilauksena 110 euroa. Sisältää verkkopalvelun. Ilmestyy 11 kertaa vuodessa.

© 2010 Tilastokeskus

Julkaisun tiedot vapaasti lainattavissa. Lainattaessa mainittava ko. tiedon kohdalla ilmoitettu lähde.

ISSN 1238–7142 (print)
ISSN 1796–2358 (pdf)

Talonrakentamisen suhdanteet lokakuussa 2010

Rakennuslupien kuutiomäärä kasvoi

Heinäkuu 2010

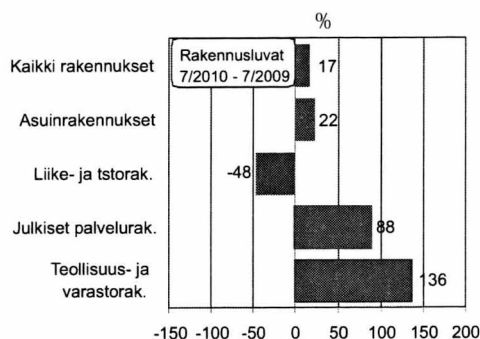
Kaikki rakennukset +17 %

Asuinrakennukset +22 %

Elo 2009 – Heinä 2010

Kaikki rakennukset -1 %

Asuinrakennukset +48 %



Talonrakennusyriytysten (TOL 41) liikevaihto kasvoi

Liikevaihto

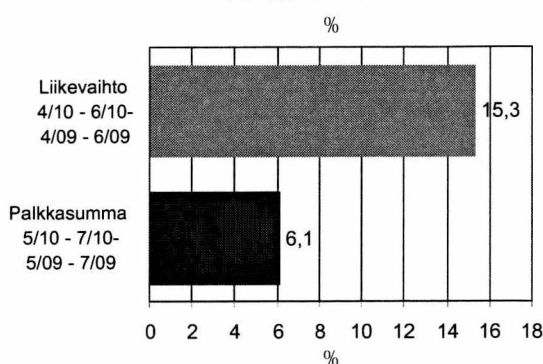
Kesäkuussa +26,6 %

Huhti-kesäkuussa +15,3 %

Palkkasumma

Heinäkuussa +10,9 %

Touko-heinäkuussa +6,1 %



Erikoistuneen rakentamisen (TOL 43) liikevaihto kasvoi

Liikevaihto

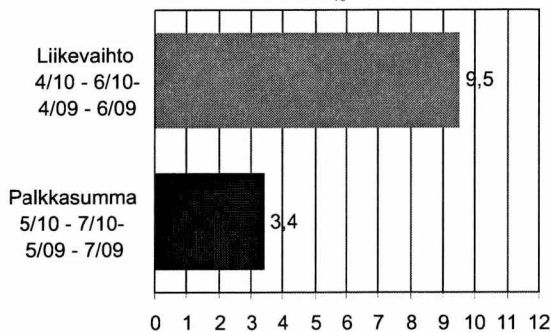
Kesäkuussa +17,9 %

Huhti-kesäkuussa +9,5 %

Palkkasumma

Heinäkuussa +5,4 %

Touko-heinäkuussa +3,4 %



Rakennuskustannukset nousivat heinäkuussa

Rakennuskustannusindeksi 2005=100

Elokuussa +1,6 %

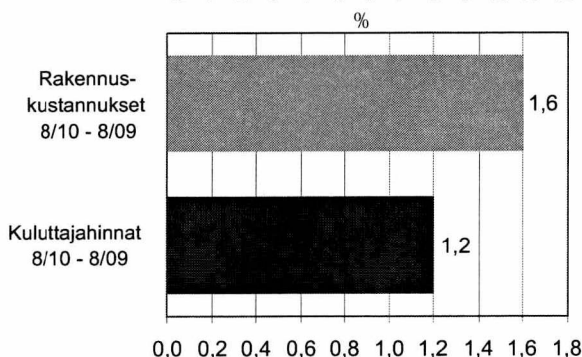
Heinäkuusta elokuuhun +0,1 %

Inflaatio heinäkuussa +1,2 %

Kuluttajahintaindeksi 2005=100

Elokuussa +1,2 %

Heinäkuusta elokuuhun +0,4 %



Talonrakennusalan työttömiä 14 600 heinäkuussa

Talonrakennusalan (TOL 2002) työttömät

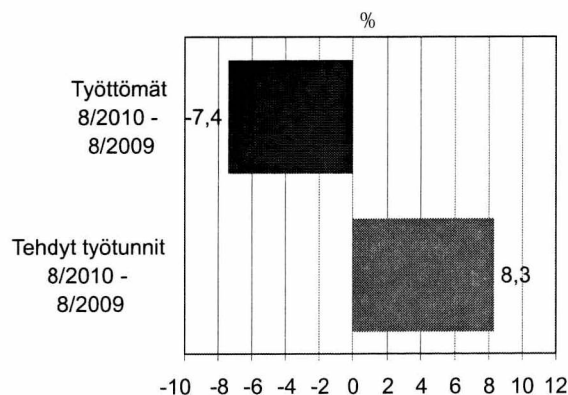
Elokuussa -7,4 %

Kesäkuusta elokuuhun -4,5 %

Talonrakennusalan (TOL 2008) tehdyt työtunnit

Elokuussa +8,3 %

Kesäkuusta elokuuhun +3,5 %



Rakennuslupien kuutiomäärä kasvoi heinäkuussa

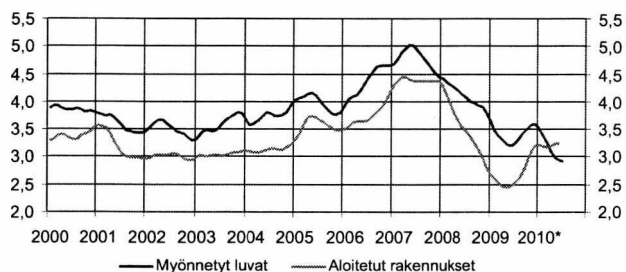
Vuoden 2010 heinäkuussa rakennuslupia myönnettiin yhteensä 1,8 miljoonalle kuutiometrille, mikä on 17 prosenttia enemmän kuin vuosi sitten.

Asuinrakennusten lupakuutiot kasvoivat 22 prosenttia, erityisesti rivi- ja ketjutalojen lupakuutiot kasvoivat 160 % edellisen vuoden heinäkuuhun verrattuna. Myös asuinkerrostalojen lupakuutiot kasvoivat lähes 50 prosenttia. Teollisuusrakennusten ja julkisten palvelurakennusten lupakuutiot lähes kaksinkertaistuivat edelliseen heinäkuuhun verrattuna. Liike- ja toimisto-

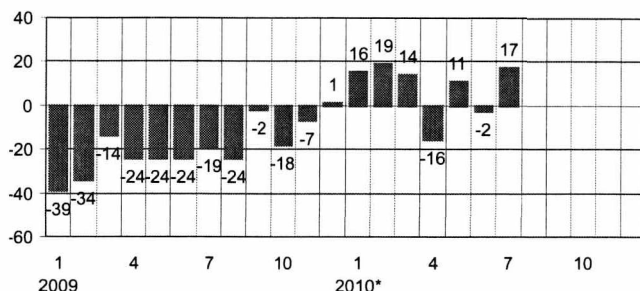
rakennusten lupakuutiot vuorostaan puolittuivat vuoden takaiseen heinäkuuhun verrattuna.

Tammi-heinäkuussa kaikkien rakennusten lupien määrä kasvoi 5 prosenttia edellisestä vuodesta. Asuinrakennusten lupien määrä kasvoi 55 prosenttia. Liike- ja toimistorakennusten lupakuutiot vähenivät 24 prosenttia edellisen vuoden vastaavaan ajankohtaan verrattuna.

Uudisrakentaminen, milj. m³, trendit



Myönnettyt rakennusluvut, koko maa, vuosimuutos %



Uudisrakentaminen, koko maa, milj. m³

Vuosi	kk	Myönnettyt rakennusluvut			Aloitettut rakennukset		
		milj. m ³	Trendi	vuosimuutos, % ¹⁾	milj. m ³	Trendi	vuosimuutos, %
2005		47,64		10	42,70		13
2006		52,48		10	43,25		1
2007		57,40		9	51,67		19
2008		50,55		-12	41,87		-19
2009		40,80		-19	31,50		-25
2008	7	2,42	4,06	-22	3,47	3,45	-19
	8	3,59	4,00	-26	4,12	3,36	-28
	9	4,43	3,96	-4	3,70	3,26	-25
	10	3,53	3,93	-26	3,27	3,13	-26
	11	3,37	3,90	3	2,69	2,98	-15
2009	12	3,85	3,79	20	1,77	2,81	-29
	1	2,27	3,63	-39	1,27	2,68	-61
	2	2,39	3,49	-34	1,71	2,61	-23
	3	3,53	3,40	-14	1,95	2,54	-33
	4	4,38	3,31	-24	2,81	2,47	-35
	5	4,26	3,22	-24	3,02	2,45	-41
	6	5,03	3,20	-24	3,59	2,47	-29
	7	1,96	3,25	-19	2,81	2,53	-19
	8	2,72	3,34	-24	2,92	2,61	-29
	9	4,34	3,43	-2	3,53	2,73	-5
	10	2,90	3,51	-18	2,97	2,89	-9
	11	3,14	3,57	-7	2,54	3,07	-5
2010*	12	3,90	3,59	1	2,39	3,20	35
	1	2,59	3,53	16	2,07	3,23	63
	2	2,73	3,40	19	1,57	3,19	-8
	3	3,70	3,24	14	1,89	3,17	-3
	4	3,43	3,09	-16	4,20	3,20	50
	5	4,54	2,99	11	5,16	3,24	71
	6	4,46	2,93	-2	4,65	3,25	30
7	1,82	2,92	17				

1) Rakennuslupien ennakkollisen vuoden muutosprosentit on laskettu edellisen vuoden vastaavan tasoisesta ennakosta.

Aloitusten kuukausiarvot julkaistaan neljännesvuosittain.

Lähde: Tilastokeskus, Myönnettyt rakennusluvut

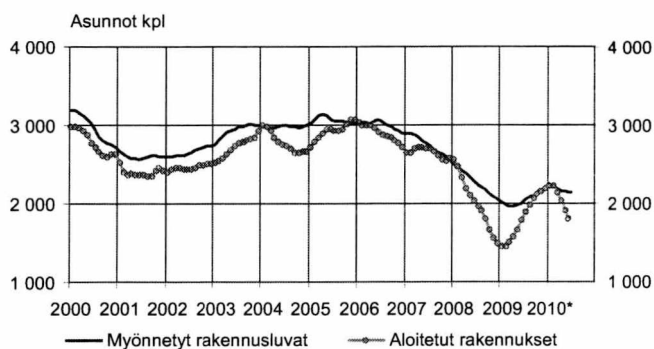
Lisätietoja: tilastokeskus.fi/til/ri, Tiedustelut: Kaj Isaksson (09) 17 341

Tammi-heinäkuussa rakennuslupa lähes 18 700 asunnolle

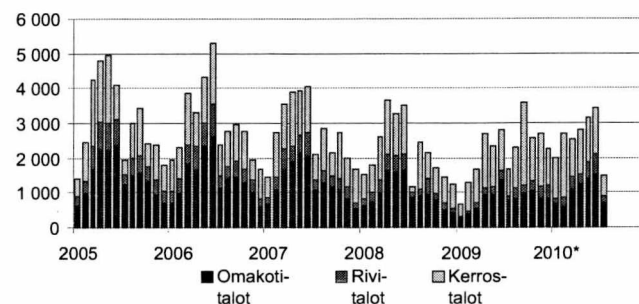
Kuluvan vuoden tammi-heinäkuussa on myönnetty rakennuslupia lähes 18 700 asunnon rakentamiseen. Määrä on 48 prosenttia suurempi kuin vuonna 2009 vastaavana aikana.

Tammi-heinäkuussa rakennusluvan sai reilut 2 200 rivitaloasuntoa. Määrä on kasvanut 142 prosenttia vuotta aiemmasta. Luvat erillisille pientaloille kasvoivat 52 prosenttia ja asuinkerrostalojen rakentamiseen myönnetty 35 prosenttia vuoden 2009 vastaavasta ajankohdasta.

Asuntotuotanto, trendit



Rakennusluvan saaneet asunnot, kpl, talotyyppin mukaan kuukausittain



Asuntotuotanto, koko maa

Vuosi	kk	Myönnetty rakennuslupa Asunnot, kpl			Aloitettu rakennus Asunnot, kpl ¹⁾		
		Alkuper.	Trendi	vuosimuutos, % ²⁾	Alkuper.	Trendi	vuosimuutos, %
2005		37 135		6	34 275		6
2006		36 370		-2	33 997		-1
2007		33 609		-8	30 769		-9
2008		27 061		-19	24 085		-22
2009		27 513		2	22 427		-7
2008	7	1 225	2 234	-42	1 579	1 973	-24
	8	2 560	2 206	-10	2 615	1 904	-34
	9	2 197	2 168	2	2 510	1 805	-18
	10	1 780	2 126	-35	1 600	1 674	-35
	11	1 442	2 090	-29	1 047	1 566	-42
	12	1 253	2 050	-30	770	1 500	-34
2009	1	666	2 010	-57	720	1 458	-56
	2	1 325	1 976	-27	597	1 454	-52
	3	1 682	1 959	-37	1 242	1 502	-28
	4	2 719	1 962	-27	1 929	1 578	-30
	5	2 631	1 976	-20	2 199	1 672	-28
	6	3 033	2 008	-15	2 633	1 784	-10
	7	1 705	2 056	39	1 555	1 889	-2
	8	2 312	2 093	-10	2 594	1 985	-1
	9	3 798	2 112	73	2 738	2 068	9
	10	2 578	2 139	45	2 239	2 119	40
	11	2 681	2 182	86	2 705	2 151	158
	12	2 383	2 219	90	1 979	2 192	157
2010*	1	2 018	2 238	205	1 410	2 233	119
	2	2 676	2 226	104	1 836	2 224	243
	3	2 588	2 190	60	1 776	2 144	71
	4	3 017	2 164	14	3 393	2 033	69
	5	3 260	2 151	37	2 899	1 908	96
	6	3 589	2 142	32	2 336	1 815	118
	7	1 536	2 132	23			

1) Aloitettujen asuntojen kuukausiarvot julkaistaan neljännesvuosittain

2) Ennakollisen vuoden muutosprosentit on laskettu edellisen vuoden vastaavaan ennakkoon verraten

Lähde: Tilastokeskus, Myönnetty rakennuslupa

Lisätietoja: tilastokeskus.fi/til/r/

Tiedustelut: Kaj Isaksson (09) 17 341

Uudisrakentamisen volyyymi kasvoi 24 prosenttia heinäkuussa

Heinäkuussa 2010 käynnissä olevan rakennustuotannon kiinteähintainen arvo eli volyyymi kasvoi 24 prosenttia vuoden takaiseen verrattuna. Asuinrakentamisen volyyymi lisääntyi eniten, lähes 72 prosenttia vuotta aiemmasta. Voimakas kasvu johtuu vuoden 2009 asuinrakentamisen poikkeuksellisen alhaisesta volyyymistä.

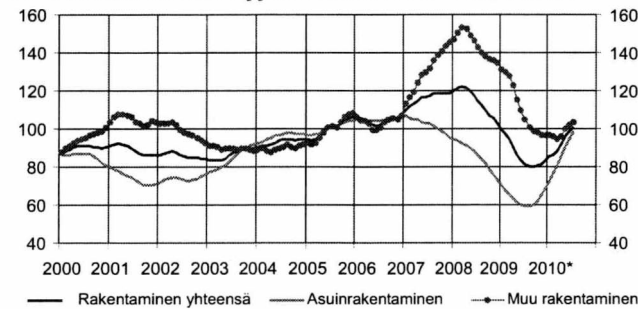
Asuinrakentamisessa erityisesti rivi- ja ketjutalojen rakentamisen volyyymi jatkoi edelleen voimakasta kasvuaan. Myös asuinkeuhkalojen rakentamisen ja erillisten pientalojen rakentamisen volyymit ovat kasvaneet reippaasti vuoden 2010 alkukuukausista lähtien verrattuna vuoden takaisiin vastaaviin ajankohtiin.

Liikenteen rakennuksien volyyymissa oli myös kasvua, lähes 47 prosenttia vuoden takaisesta.

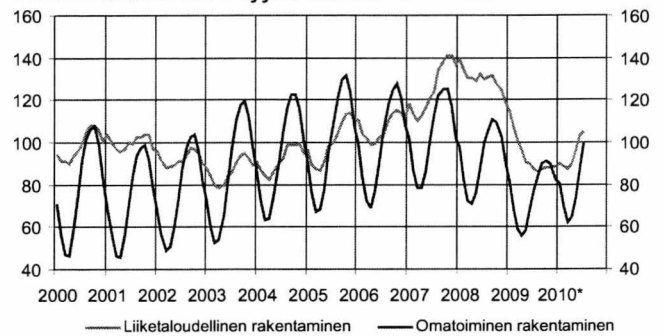
Muun kuin asuinrakentamisen rakentaminen supistui edelleen hieman. Laskua oli 1,6 prosenttia vuoden 2009 heinäkuusta.

Toimistorakentaminen väheni eniten, runsaat 30 prosenttia viime vuoden heinäkuuhun verrattuna. Teollisuusrakentaminen väheni runsaat 25 ja varastorakentaminen 24 prosenttia vuoden takaisesta.

Uudisrakentamisen volyyymi-indeksi 2005=100, trendit



Uudisrakentamisen volyyymi-indeksi 2005=100



Uudisrakentamisen volyyymi-indeksi 2005=100

vuosi	kk	Kaikki rakennukset	Vuosi-muutos %	Asuin-rakennukset	Liike-rakennukset	Toimisto-rakennukset	Julkiset palvelu-rakennukset	Teollisuus-rakennukset	Varasto-rakennukset	Maatalous-rakennukset
2005		100,0	7,5	100,0	100,0	100,0	100,0	100,0	100,0	100,0
2006		103,9	3,9	104,6	112,7	114,8	93,1	112,8	80,6	99,9
2007		115,7	11,4	101,7	179,5	190,6	77,3	142,2	119,5	111,7
2008		113,4	-2,2	85,5	188,9	243,3	97,7	168,3	136,6	93,3
2009		85,7	-24,4	62,9	130,1	152,4	109,9	107,6	93,4	95,2
2008	7	116,6	-2,0	84,6	199,9	256,7	100,9	166,4	119,5	103,4
	8	120,2	-6,6	90,9	194,0	251,6	103,0	167,7	124,8	112,1
	9	122,5	-7,8	95,2	180,5	250,1	106,4	172,7	131,3	119,1
	10	119,9	-10,5	94,4	172,6	235,1	108,7	168,8	128,7	113,4
	11	115,1	-11,9	90,0	165,3	247,5	108,5	162,8	130,7	106,4
	12	105,9	-12,9	80,4	160,5	230,4	105,8	159,2	125,3	89,9
2009	1	100,0	-17,2	73,0	159,4	224,1	107,5	158,2	119,2	86,9
	2	90,0	-19,2	62,5	144,0	215,7	109,2	148,1	117,3	69,5
	3	82,3	-21,7	53,7	140,5	196,4	112,5	135,2	115,5	57,3
	4	78,4	-25,0	48,9	140,8	187,4	115,7	127,3	103,6	57,9
	5	76,6	-27,6	47,9	137,4	168,5	109,8	108,9	99,4	70,2
	6	80,5	-28,6	51,2	136,2	162,1	113,2	101,8	92,7	91,0
	7	82,6	-29,2	55,6	129,2	139,8	107,7	94,9	90,6	109,3
	8	84,8	-29,5	63,0	115,0	124,3	105,0	87,8	88,2	122,9
	9	88,5	-27,8	69,8	116,3	113,3	109,9	89,7	76,6	128,9
	10	89,6	-25,3	75,1	109,9	113,9	110,3	86,0	73,1	125,0
	11	88,6	-23,0	77,4	112,9	90,8	108,1	79,3	73,3	120,0
	12	86,0	-18,8	76,6	119,2	91,9	110,4	73,7	71,5	103,5
2010*	1	85,7	-14,3	77,4	117,4	89,7	118,2	69,5	69,8	94,5
	2	80,1	-11,0	72,6	112,5	99,9	115,4	67,3	65,9	73,4
	3	76,3	-7,3	70,0	107,4	98,9	114,3	61,3	60,5	62,1
	4	78,9	0,6	73,5	103,3	108,8	113,6	60,7	69,4	62,0
	5	86,2	12,5	78,8	115,0	114,5	123,6	62,6	60,0	64,8
	6	96,0	19,3	87,7	116,6	111,5	129,2	70,1	68,6	80,7
	7	102,4	24,0	95,6	118,1	95,1	125,9	70,9	68,7	99,7

Uudisrakentamisen volyyymi-indeksi 2005=100

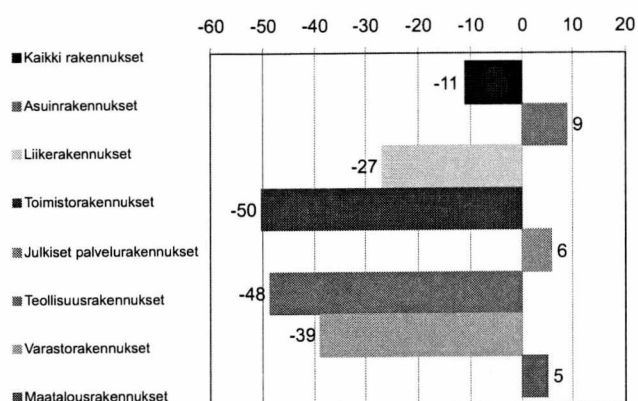
Uudisrakentamisen volyyymi-indeksi 2005=100 kuvaa Talonrakentamisen määrän kehitystä vuoden 2005 hintatasossa. Talonrakentamiseen sisältyvät uudisrakentaminen ja jo olemassa olevien rakennusten laajennukset. Korjausrakentaminen ja uudelleen rakentamiseen verrattavissa olevat muutokset eivät sisälly uudisrakentamisen volyyymi-indeksiin.

Volyyymi-indeksin avulla voidaan tarkastella rakennustyömaalla syntyvän uudisrakennustuotannon syntyvän arvon muutoksia kuukausittain. Uudisrakentaminen on tilastoissa jaettu talotyypin ja pääasiallisen rakentajan mukaan. Liiketaloudellisessa rakentamisessa rakentajana on yleensä rakennusliike tai jokin muu ulkopuolinen ammattirakentaja. Omatoimisessa rakentamisessa vain osan tekee ammattirakentaja.

Vuoden 2009 lopulliset tiedot julkaistiin toukuussa 2010. Siihen saakka vuoden 2009 tiedot olivat ennakkollisia. Aina samalla kun tuoreimmat tiedot julkaistaan, korjataan aiempia ennakkotietoja.

Perusvuoden 2005 vaihdon yhteydessä uudistettiin rakennushankkeiden hinnoittelua sekä päivitettiin las-

kentamenetelmä siten, että uudistettu indeksi kuvaa talonrakentamisen uudistuotannon määrää ja sen muutoksia mahdollisimman hyvin.

Uudisrakentamisen volyyymi-indeksi 2005=100
12 kk:n liukuva muutos, heinäkuu 2010

Uudisrakentamisen volyyymi-indeksi 2005=100

	Koko rakentaminen			Asuinrakentaminen			Muu rakentaminen			
	Yhteensä	Liiketa- loudellinen rakentami- nen	Omatoimi- nen raken- taminen	Yhteensä	Liiketa- loudellinen rakentami- nen	Omatoimi- nen raken- taminen	Yhteensä	Liiketa- loudellinen rakentami- nen	Omatoimi- nen raken- taminen	
2005	100,0	100,0	100,0	100,0	100,0	100,0	100,0	100,0	100,0	
2006	103,9	107,1	99,7	104,6	108,5	101,4	103,1	106,1	96,7	
2007	115,7	125,6	103,0	101,7	104,5	99,3	130,7	140,6	109,8	
2008	113,4	130,0	92,1	85,5	84,6	86,3	143,1	162,3	102,5	
2009	85,7	93,7	75,3	62,9	60,2	65,2	110,0	117,6	93,8	
2008	7	116,6	130,0	99,3	84,6	81,4	87,3	150,8	164,7	121,2
	8	120,2	131,2	106,0	90,9	84,4	96,4	151,4	164,6	123,6
	9	122,5	131,6	110,9	95,2	85,7	103,2	151,7	164,3	124,9
	10	119,9	127,9	109,6	94,4	82,1	104,5	147,2	160,5	119,0
	11	115,1	124,7	102,6	90,0	78,8	99,3	141,9	157,5	108,6
	12	105,9	118,4	89,9	80,4	71,5	87,7	133,3	151,9	93,8
2009	1	100,0	114,7	81,0	73,0	68,1	77,0	128,8	147,9	88,3
	2	90,0	106,8	68,4	62,5	61,6	63,3	119,4	139,0	77,6
	3	82,3	100,6	58,7	53,7	55,0	52,7	112,8	133,2	69,6
	4	78,4	96,1	55,6	48,9	51,2	47,1	109,9	128,1	71,2
	5	76,6	90,8	58,3	47,9	50,3	46,0	107,3	119,7	80,8
	6	80,5	90,2	68,0	51,2	50,8	51,6	111,8	118,4	97,9
	7	82,6	87,2	76,6	55,6	51,8	58,7	111,5	112,5	109,2
	8	84,8	85,9	83,4	63,0	58,0	67,1	108,2	105,8	113,2
	9	88,5	87,3	90,1	69,8	62,2	76,0	108,5	105,1	115,7
	10	89,6	88,3	91,2	75,1	68,5	80,6	105,1	102,5	110,6
	11	88,6	87,8	89,7	77,4	71,6	82,3	100,6	99,4	103,1
	12	86,0	88,5	82,6	76,6	73,1	79,5	96,0	99,5	88,4
2010*	1	85,7	89,9	80,4	77,4	76,2	78,4	94,7	99,7	84,0
	2	80,1	88,4	69,4	72,6	77,0	68,9	88,1	96,5	70,4
	3	76,3	87,2	62,3	70,0	78,7	62,9	82,9	93,2	61,2
	4	78,9	90,1	64,6	73,5	83,9	64,9	84,7	94,5	64,0
	5	86,2	96,0	73,5	78,8	89,7	69,7	94,1	100,6	80,3
	6	96,0	103,2	86,8	87,7	98,0	79,1	104,9	106,8	100,7
	7	102,4	104,9	99,3	95,6	102,1	90,3	109,7	106,9	115,7

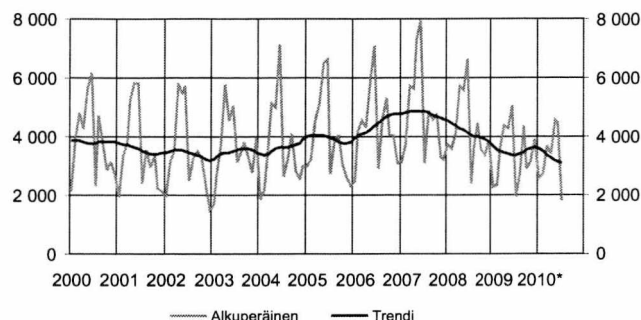
Lähde: Tilastokeskus, Uudisrakentamisen volyyymi-indeksi

Lisätietoja: tilastokeskus.fi/til/urvoli

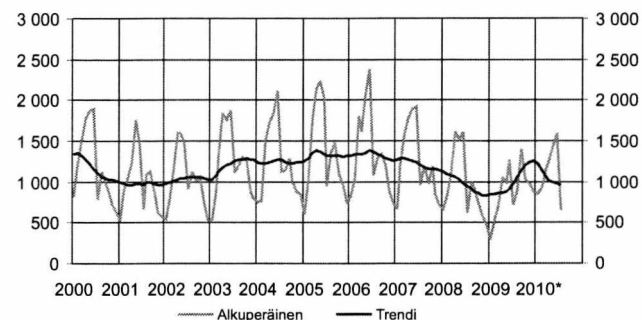
Tiedustelut: Merja Järvinen (09) 17 341

Myönnetyt rakennusluvut, 1 000 m³

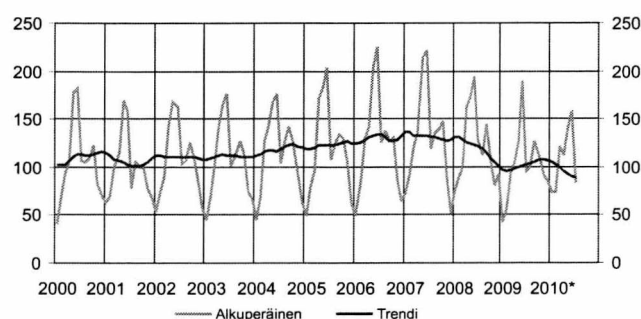
Kaikki rakennukset



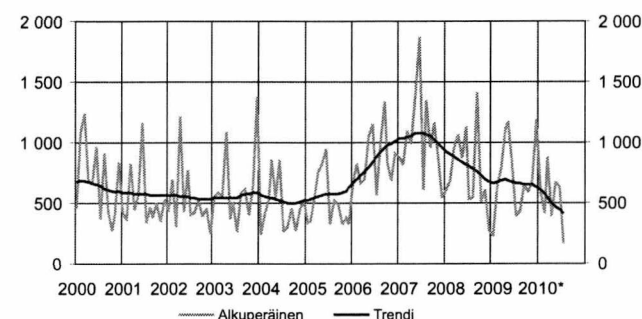
Asuinrakennukset



Vapaa-ajan asuinrakennukset



Liike- ja toimistorakennukset

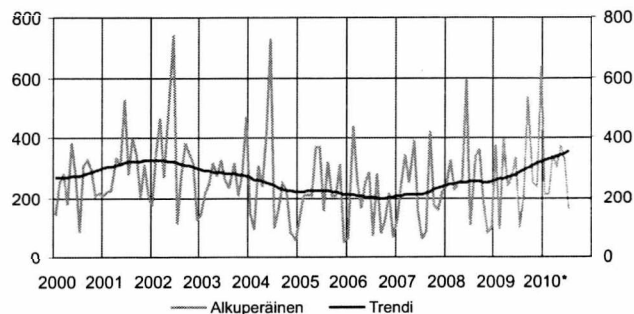


Myönnetyt rakennusluvut rakennustyyppin mukaan, 1 000 m³

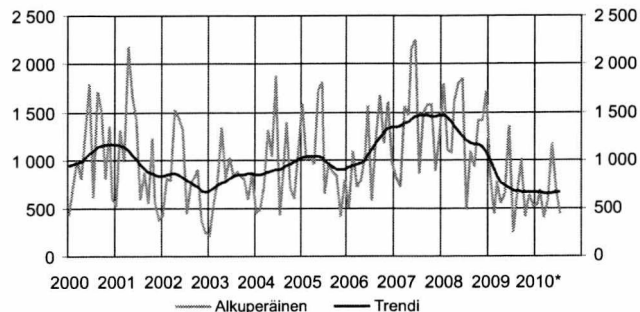
Vuosi	kk	Kaikki rakennukset		Asuinrakennukset		Vapaa-ajan asuinrak.		Liike- ja toimistorak.	
		Alkuper.	Muutos %	Alkuper.	Muutos %	Alkuper.	Muutos %	Alkuper.	Muutos %
2005		47 642	10	16 372	9	1 447	4	6 129	8
2006		52 483	10	16 267	-1	1 506	4	10 384	69
2007		57 396	9	14 892	-9	1 536	2	12 534	21
2008		50 549	-12	11 741	-21	1 463	-5	9 187	-27
2009		40 804	-19	10 755	-8	1 221	-17	8 714	-5
2008	7	2 421	4 063	612	938	128	121	530	800
	8	3 587	4 016	993	914	112	118	544	781
	9	4 432	3 983	931	887	145	114	1 413	758
	10	3 529	3 957	752	857	110	110	513	729
	11	3 373	3 921	583	838	81	105	611	697
	12	3 854	3 826	488	833	93	101	266	673
2009		<i>Trendi</i>		<i>Trendi</i>		<i>Trendi</i>		<i>Trendi</i>	
	1	2 271	3 677	299	841	42	97	231	667
	2	2 386	3 557	524	852	56	96	645	674
	3	3 525	3 495	716	858	94	97	792	685
	4	4 378	3 447	1 038	865	106	98	1 105	691
	5	4 256	3 397	995	880	125	99	1 173	688
	6	5 032	3 365	1 267	920	189	101	830	678
	7	1 964	3 365	716	981	95	103	389	668
	8	2 716	3 408	901	1 059	101	104	433	660
	9	4 342	3 475	1 404	1 140	128	106	657	656
	10	2 897	3 539	1 027	1 203	109	107	589	654
	11	3 141	3 599	982	1 245	92	108	684	649
12	3 895	3 625	886	1 261	85	107	1 186	634	
2010*	1	2 591	3 578	840	1 226	73	105	594	606
	2	2 734	3 480	936	1 147	74	102	415	573
	3	3 696	3 367	1 164	1 066	121	99	876	538
	4	3 430	3 269	1 250	1 015	113	96	396	504
	5	4 540	3 196	1 434	990	140	92	672	473
	6	4 459	3 141	1 603	972	159	90	626	444
	7	1 824	3 108	652	955	83	88	168	417

Myönnetyt rakennusluvut, 1 000 m³

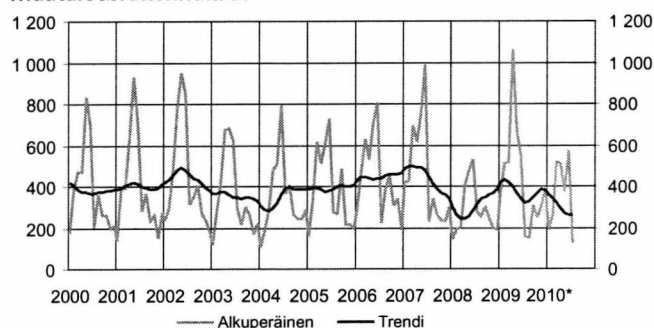
Julkiset palvelurakennukset



Teollisuus- ja varastorakennukset



Maatalousrakennukset

Myönnetyt rakennusluvut rakennustyyppin mukaan, 1 000 m³

Vuosi	kk	Julkiset palvelurak.		Teollisuus- ja varastorak.		Maatalousrakennukset	
		Alkuper.	Muutos %	Alkuper.	Muutos %	Alkuper.	Muutos %
2005		2 748	-2	12 755	17	4 616	11
2006		2 293	-17	12 981	2	5 322	15
2007		2 615	14	16 708	29	5 503	3
2008		3 063	18	16 309	-2	3 424	-38
2009		3 681	20	8 161	-50	5 227	53
2008	7	105	253	486	1 209	273	316
	8	340	254	1 102	1 179	259	339
	9	359	253	940	1 165	301	350
	10	183	253	1 412	1 161	241	358
	11	81	253	1 418	1 145	195	368
	12	99	255	1 710	1 088	193	389
2009		<i>Trendi</i>		<i>Trendi</i>		<i>Trendi</i>	
	1	379	258	844	997	367	418
	2	94	262	435	906	509	431
	3	397	265	782	834	518	419
	4	236	269	555	775	1 062	398
	5	272	274	653	735	668	369
	6	335	279	1 364	710	543	338
	7	99	285	245	692	158	324
	8	207	292	675	684	148	330
	9	537	301	1 023	679	306	348
	10	247	309	418	671	246	370
	11	237	316	646	668	311	385
12	642	323	521	671	391	383	
2010*	1	212	327	538	675	193	361
	2	209	329	698	672	254	339
	3	345	333	405	662	518	323
	4	297	337	571	660	510	298
	5	372	341	1 179	665	372	270
	6	326	347	704	669	580	260
	7	158	354	443	677	123	260

Lähde: Tilastokeskus, Myönnetyt rakennusluvut

Lisätietoja: tilastokeskus.fi/til/rl

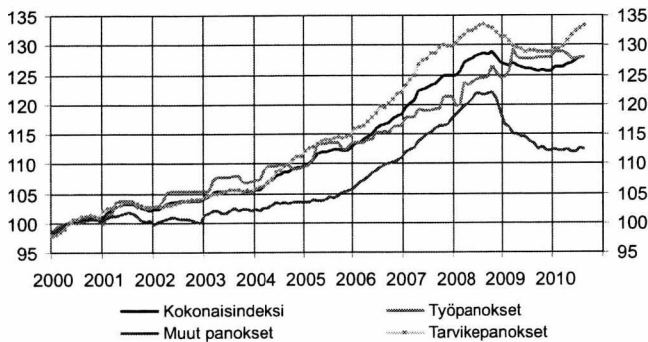
Tiedustelut: Kaj Isaksson (09) 17 341

Rakennuskustannukset nousivat elokuussa 1,6 prosenttia

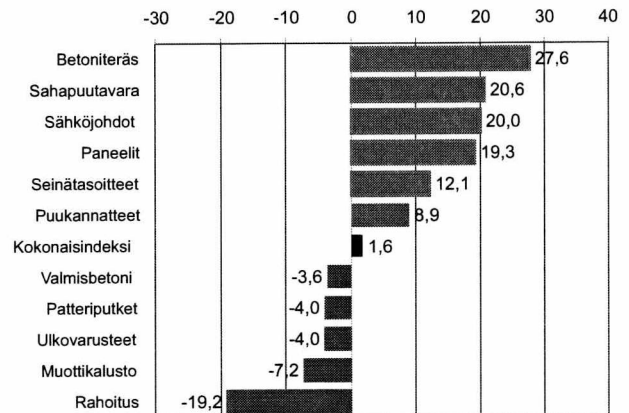
Rakennuskustannukset nousivat 1,6 prosenttia vuoden 2010 elokuussa edellisen vuoden elokuusta. Rakentamisen työkustannukset nousivat 0,3 prosenttia ja tarvikepanosten hinnat 3,2 prosenttia. Muut kustannukset laskivat 0,9 prosenttia.

Heinäkuusta elokuuhun rakennuskustannusten kokonaisindeksi nousi 0,1 prosenttia. Tarvikepanosten hinnat nousivat 0,2 prosenttia. Työpanosten hinnat sen sijaan laskivat 0,1 prosenttia ja muiden panosten hinnat 0,2 prosenttia.

Rakennuskustannusindeksi 2000=100, pisteluku



Vuoden aikana tapahtuneet suurimmat muutokset, % 8/2009–8/2010



Rakennuskustannusindeksi 2005=100

Vuosi	kk	Kokonaisindeksi					Panokset					Talotyyppit			
		Kokonaisindeksi	Vuosi- muutos %	Työ- panokset	Vuosi- muutos %	Tarvike- panokset	Vuosi- muutos %	Muut panokset	Vuosi- muutos %	Asuin- kerrostalo	Asuin- pientalo	Toimisto- ja liikerak.	Teollisuus- ja varastorak.		
2005		100,0		100,0		100,0		100,0		100,0		100,0		100,0	
2006		103,8	3,8	102,2	2,2	104,5	4,5	104,6	4,6	103,7	104,3	103,4		103,9	
2007		109,9	5,9	106,1	3,8	112,1	7,3	110,4	5,5	110,3	110,7	109,2		109,8	
2008		114,2	3,9	109,9	3,6	116,3	3,7	115,8	4,9	114,5	114,3	113,7		114,3	
2009		113,0	-1,1	113,3	3,1	113,8	-2,1	109,6	-5,4	113,0	112,4	112,3		112,6	
2008	7	115,0	4,3	110,5	4,5	117,2	3,7	117,2	5,8	115,1	115,0	114,5		115,3	
	8	115,2	4,2	110,7	4,5	117,4	3,9	116,9	4,9	115,2	115,0	114,7		115,4	
	9	115,1	3,6	110,8	4,5	117,1	2,8	117,0	4,5	115,0	114,7	114,8		115,2	
	10	115,5	3,3	112,4	4,3	116,9	2,3	117,3	4,8	115,3	115,2	115,2		116,1	
	11	114,6	2,5	111,4	3,3	116,1	1,7	116,2	3,6	114,6	114,2	114,2		115,2	
	12	113,7	1,6	110,6	2,5	115,6	1,3	113,9	0,7	113,9	113,2	113,3		114,3	
2009	1	113,5	1,5	110,7	4,0	115,6	0,9	112,0	-1,3	113,5	113,0	113,0		114,3	
	2	113,3	0,7	111,5	4,5	114,9	-0,5	111,7	-2,3	113,4	112,8	112,9		114,1	
	3	113,8	0,0	114,9	4,6	114,1	-1,5	110,4	-4,0	114,0	113,8	113,2		114,3	
	4	113,3	-0,7	113,8	3,9	113,9	-2,2	110,4	-4,3	113,6	113,6	112,7		113,8	
	5	113,1	-1,2	113,5	3,1	113,8	-2,4	110,1	-5,3	113,0	113,0	112,7		113,6	
	6	112,9	-1,7	113,4	2,7	113,4	-2,9	110,0	-6,0	113,0	112,8	112,6		113,0	
	7	112,8	-1,9	113,4	2,7	113,5	-3,1	109,4	-6,7	113,1	112,9	112,6		112,9	
	8	112,8	-2,1	113,4	2,4	113,6	-3,2	109,0	-6,8	113,0	112,7	112,6		112,9	
	9	112,5	-2,2	113,7	2,6	113,2	-3,3	108,1	-7,6	112,8	112,3	112,3		112,7	
	10	112,7	-2,5	113,8	1,2	113,3	-3,1	108,4	-7,6	113,0	112,5	112,3		112,9	
	11	112,5	-1,8	113,8	2,2	113,2	-2,5	107,8	-7,2	113,0	112,4	112,2		112,6	
	12	112,5	-1,0	113,8	2,9	113,3	-2,0	107,7	-5,5	113,0	112,4	112,3		112,6	
2010	1	113,1	-0,4	114,5	3,4	113,7	-1,6	107,9	-3,7	113,5	112,8	112,9		113,2	
	2	113,0	-0,2	114,5	2,7	113,7	-1,0	107,7	-3,5	113,6	112,8	112,9		113,1	
	3	113,2	-0,5	114,5	-0,3	114,2	0,1	107,7	-2,5	113,9	112,9	113,1		113,3	
	4	113,5	0,2	114,2	0,4	114,9	0,9	107,9	-2,3	114,3	113,1	113,3		113,7	
	5	113,7	0,6	113,5	0	115,7	1,7	107,9	-2,0	114,8	113,5	113,4		113,7	
	6	114,1	1,1	113,5	0,1	116,4	2,7	107,6	-2,2	115,2	113,9	113,6		114,1	
	7	114,5	1,5	113,8	0,3	116,9	3,0	108,2	-1,1	115,7	114,5	114,0		114,5	
	8	114,6	1,6	113,7	0,3	117,2	3,2	108,0	-0,9	115,8	114,5	114,1		114,6	

Lähde: Tilastokeskus, Rakennuskustannusindeksi

Lisätietoja: tilastokeskus.fi/til/rki

Tiedustelut: Sinikka Kanerva (09) 17 341

Rakennustarvikkeiden tukkumyynti kasvoi elokuussa

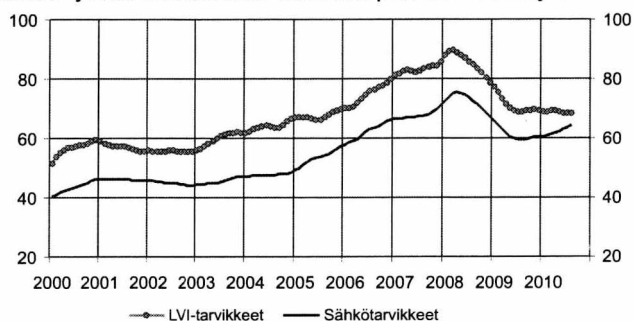
Sähkötarvikkeiden tukkumyynti kasvoi elokuussa 18,5 prosenttia vuoden 2009 elokuusta. Tukumyynnin arvo oli 70,9 miljoonaa euroa kun se vuotta aiemmin oli 59,9 miljoonaa. Kolmen viimeisen kuukauden aikana myynti on kasvanut 9,7 prosenttia ja tammi-elokuussa lähes 3 prosenttia vuoden 2009 vastaaviin ajanjaksoihin verrattuna.

LVI-tarvikkeiden tukumyynnin arvo elokuussa oli 91,2 miljoonaa euroa, mikä on 27,9 prosenttia suurem-

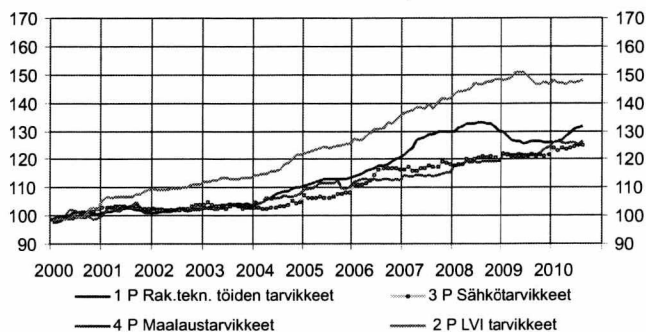
pi summa kuin vuotta aiemmin. Kolmen viimeksi kulu-
neen kuukauden aikana myynti on kasvanut 7,5 pro-
senttia, koko alkuvuonna myynti laski 0,5 prosenttia
viimevuotisesta.

Kaupan liikevaihtokuvaajan mukaan vähittäisrauta-
kaupan liikevaihto kesäkuussa kasvoi runsaat 18 pro-
senttia vuoden 2009 vastaavasta kuukaudesta.

Sähkö- ja LVI-tarvikkeiden tukkukaupan trendit, milj. euroa



Rakennuskustannusindeksi 2000=100, osaindeksit



Sähkö- ja LVI-tarvikkeiden tukkukauppa ja tarvikkeiden hinnat

	Sähkötarvikkeiden tukkukauppa			LVI-tarvikkeiden tukkukauppa			Rakennuskustannusindeksi 2000=100, osaindeksit			
	alkuper. milj. euroa	trendi	vuosi- muutos %	alkuper. milj. euroa	trendi	vuosi- muutos %	Rakennus- teknisten töiden tarvikkeet	LVI- tarvikkeet	Sähkö- tarvikkeet ilman talouskojeita	Maalaus- tarvikkeet
							1 P	2 P	3 P	4 P
2008	7	69,3	73,7	13,4	82,3	86,0	133,1	146,7	120,6	118,8
	8	73,8	72,7	-3,8	87,1	85,0	133,3	146,7	121,2	119,2
	9	88,0	71,5	14,6	99,9	83,7	132,7	147,7	120,7	119,3
	10	87,0	70,1	-2,9	99,9	82,0	132,4	147,3	121,1	119,1
	11	72,5	68,6	-11,7	80,7	80,4	131,0	148,3	120,7	119,0
	12	59,6	67,2	7,2	70,9	78,8	130,0	148,5	119,8	119,8
2009	1	57,4	65,9	-16,1	64,3	77,2	129,7	148,1	122,1	121,7
	2	53,8	64,5	-16,5	66,4	75,6	128,5	148,3	121,7	121,9
	3	60,1	63,2	-5,2	71,0	73,5	127,1	149,1	121,0	121,4
	4	55,9	61,7	-28,1	66,8	71,5	126,5	150,9	120,9	121,4
	5	59,1	60,5	-26,7	69,0	70,1	126,2	150,8	121,3	122,2
	6	61,4	59,9	-17,5	74,7	69,3	125,6	150,8	121,3	121,8
	7	54,4	59,7	-21,5	64,5	69,0	126,1	149,2	121,2	121,7
	8	59,9	59,7	-18,9	71,5	69,1	126,4	148,2	121,7	121,9
	9	73,9	59,8	-16,1	80,1	69,3	126,3	146,5	120,9	121,7
	10	71,1	60,0	-18,2	82,6	69,5	126,4	146,3	121,6	122,3
	11	66,6	60,2	-8,1	73,9	69,6	125,9	147,3	121,3	123,5
	12	57,7	60,4	-3,3	62,7	69,2	126,0	146,6	121,7	124,6
2010	1	50,6	60,4	-11,8	53,9	68,8	126,0	148,1	123,8	126,0
	2	50,2	60,8	-6,6	57,9	68,9	126,4	146,8	123,1	126,3
	3	59,6	61,3	-1,0	70,2	69,3	126,9	147,1	123,8	125,7
	4	57,8	61,8	3,3	68	69,2	128,4	146,7	123,5	125,3
	5	64,3	62,3	8,8	69	68,7	129,5	147,3	124,1	125,7
	6	67,4	62,9	9,8	72,9	68,4	130,6	147,2	124,5	125,8
	7	54,4	63,6	0,1	62,4	68,3	131,3	147,4	125,2	125,1
	8	70,9	64,2	18,5	91,2	68,2	131,6	148,0	124,9	126,4

1) Vuosina 1995-1999 vain LV tarvikkeet.

2) Sähkötarvikkeiden tukkumyynnin tilastoon on takautuvasti lisätty 29,8 milj. euroa vuodelle 2006 ja 32,3 milj. euroa vuodelle 2007 sekä 3,4 milj. euroa vuodelle 2008 uusien ilmoittajien tultua mukaan.

Sähkötarvikkeiden otoksessa mukana 14 yritystä, jotka edustavat yli 95 prosenttia Suomen sähkötukkukaupasta. Kuukausittain seurataan 45 tuoteryhmän myyntiä.

LVI-tarvikkeiden luvuissa on mukana neljän yrityksen tiedot. Ne kattavat 95 prosenttia LVI-tarvikkeiden tukkukaupan kokonaismyynnistä.

Lähde: Tilastokeskus, Rakennuskustannusindeksi, Suomen Sähkötukkuliikkeiden Liitto ja Suomen Putkikauppiasyhdistys

Tiedustelut: Sähkötukkuliikkeet Katri Huhtinen (09) 696 3700, sstl.fi
Putkikauppiasyhdistys, Olle Grönlund (09) 348 3400

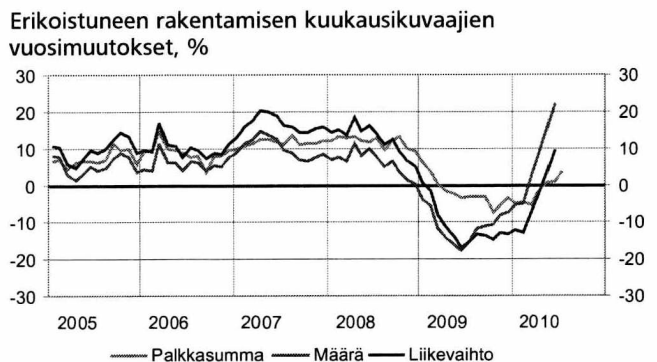
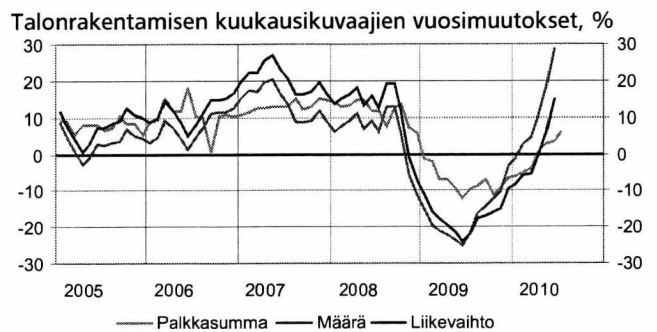
Talonrakennusyritysten liikevaihto kasvoi huhti-kesäkuussa

Talonrakennusyritysten liikevaihto kasvoi huhti-kesäkuussa yli 15 prosenttia vuotta aiemmasta. Varsinkin touko- ja kesäkuussa kasvu on ollut voimakasta, touko-kuussa 14,8 prosenttia ja kesäkuussa yli 26 prosenttia vuoden takaisista vastaavista kuukausista.

Erikoistuneen rakennustoiminnan yritysten liikevaihto kasvoi huhti-kesäkuussa runsaat 9 prosenttia vuoden 2009 vastaavasta ajasta. Tälläkin toimialalla kasvua osui touko- ja kesäkuulle. Kesäkuussa erikoistuneen rakennustoiminnan liikevaihto kasvoi lähes 18 prosenttia vuoden 2009 kesäkuusta.

Molempien toimialojen myynnin määrät kasvoivat huhti-kesäkuussa, talonrakentamisessa kasvua oli lähes 29 prosenttia ja erikoistuneessa rakennustoiminnassa runsaat 22 prosenttia edellisestä vuodesta.

Talonrakennusyritysten maksama palkkasumma kasvoi touko-heinäkuussa 6 prosenttia vuotta aiemmas- ta. Erikoistuneen rakentamisen yritysten maksama palkkasumma oli touko-heinäkuussa yli 3 prosenttia edellisvuotista suurempi.



Talonrakentamisen kuukausikuvaajat (TOL 2008)

	Liikevaihtoindeksi 2005=100				Palkkasummaindeksi 2005=100				Myynnin määräindeksi 2005=100				
	41 Talonrakentaminen		43 Erikoistunut rakennustoiminta		41 Talonrakentaminen		43 Erikoistunut rakennustoiminta		41 Talonrakentaminen		43 Erikoistunut rakennustoiminta		
	Alku- peräinen	Vuosi- muutos %	Alku- peräinen	Vuosi- muutos %	Alku- peräinen	Vuosi- muutos %	Alku- peräinen	Vuosi- muutos %	Alku- peräinen	Vuosi- muutos %	Alku- peräinen	Vuosi- muutos %	
2005	100,0		100,0		100,0		100,0		100,0		100,0		
2006	112,7	12,7	110,4	10,4	110,6	10,6	108,9	8,9	108,4	8,4	106,3	6,3	
2007	135,1	20,0	130,0	17,8	125,4	13,4	121,9	11,9	121,7	12,2	116,6	9,7	
2008	147,5	9,1	143,3	10,2	138,2	10,2	135,4	11,1	126,6	4,1	122,9	5,4	
2009	122,3	-17,1	123,9	-11,5	126,9	-7,7	131,9	-2,0	106,6	-15,8	108,0	-12,1	
2008	7	143,1	12,6	144,7	13,8	143,7	11,7	148,5	12,8	122,4	6,3	123,8	7,5
	8	178,2	19,2	141,8	11,1	138,4	7,6	141,8	9,4	151,7	12,7	120,7	5,0
	9	164,3	19,1	159,5	12,6	133,5	12,4	132,3	12,3	139,4	12,7	135,2	6,6
	10	155,8	11,2	163,9	9,0	148,6	13,6	144,9	13,3	131,8	5,5	138,6	3,4
	11	146,9	-1,0	144,1	6,4	127,5	7,1	129,2	9,9	124,1	-5,8	121,8	1,2
	12	143,1	-7,1	181,8	4,9	143,2	5,8	144,1	9,1	120,9	-11,4	153,6	0,1
2009	1	94,8	-11,0	97,8	0,6	108,5	-1,4	123,9	6,2	79,6	-15,0	82,1	-3,8
	2	101,7	-16,0	104,5	-1,6	119,7	-2,2	120,3	3,6	85,6	-19,5	87,9	-5,8
	3	114,1	-17,8	117,7	-8,0	114,5	-6,8	123,2	0,1	96,4	-21,0	99,4	-11,6
	4	111,6	-19,5	112,3	-11,5	125,5	-7,1	130,7	-1,5	94,5	-22,1	95,2	-14,4
	5	108,4	-21,6	114,2	-14,1	120,9	-9,5	123,1	-2,4	92,3	-23,5	97,2	-16,2
	6	129,5	-24,1	136,0	-16,8	154,5	-12,1	147,8	-3,6	111,5	-25,1	117,0	-17,9
	7	118,0	-21,7	124,8	-15,2	149,0	-9,6	156,4	-3,1	102,5	-21,6	108,4	-15,2
	8	150,3	-17,6	123,6	-13,1	117,6	-8,8	126,6	-3,1	132,1	-16,2	108,6	-11,8
	9	134,4	-17,1	136,8	-13,6	120,8	-6,8	126,8	-3,0	119,1	-14,5	121,3	-10,9
	10	134,6	-15,9	136,9	-14,6	133,6	-11,5	135,4	-7,2	120,5	-12,1	122,6	-10,6
	11	128,3	-14,9	133,1	-13,0	117,8	-9,1	121,5	-5,6	115,9	-10,1	120,2	-8,0
	12	141,3	-9,3	155,7	-13,1	140,9	-6,4	146,8	-3,4	128,7	-3,1	141,8	-7,1
2010	1	82,7	-8,5	83,1	-12,2	97,7	-6,0	108,5	-5,1	76,3	-1,1	76,6	-5,3
	2	96,3	-5,7	95,8	-12,9	114,0	-5,1	114,4	-4,8	89,6	3,0	89,1	-5,0
	3	114,7	-5,5	118,0	-7,2	117,6	-3,9	125,4	-5,2	107,5	4,5	110,5	2,5
	4	114,4	-0,6	111,6	-2,7	129,9	0,5	128,0	-1,7	108,2	10,4	105,5	8,0
	5	124,4	5,8	125,1	3,0	124,0	2,9	125,5	0,5	118,6	18,0	119,3	14,9
	6	164,0	15,3	160,4	9,5	161,0	3,5	151,6	0,9	157,2	28,7	153,7	22,3
	7					165,2	6,1	164,8	3,4				

Vuosimuutos on alkuperäisen sarjan kolmen viimeisimmän kuukauden keskiarvon muutos edellisen vuoden vastaavasta ajanjaksosta. Tilastossa otettiin tammikuun 2009 tiedoista alkaen käyttöön uusi toimialaluokitus TOL 2008 sekä uusi perusvuosi 2005=100

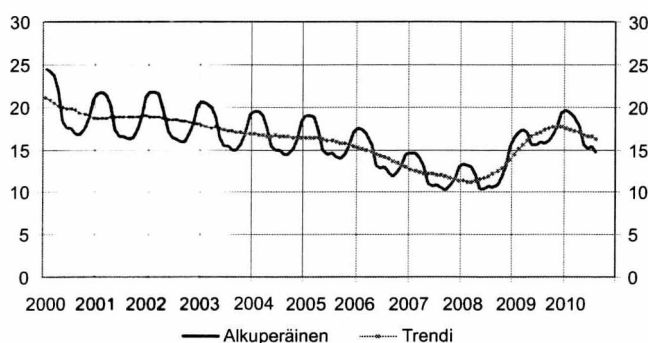
Lähde: Tilastokeskus, Rakentamisen kuukausikuvaajat Lisätietoja: tilastokeskus.fi/til/rlv Tiedustelut: Ulla Virtanen (09) 17 341

Talonrakennusalan työttömiä hieman viimevuotista vähemmän

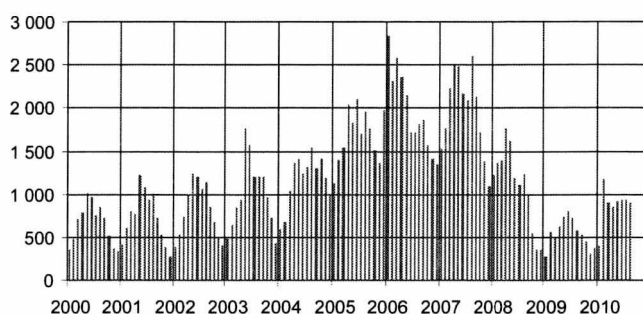
Talonrakennusalan työttömien määrä väheni elokuussa 7,4 prosenttia vuotta aiemmasta. Työttömiä talonrakentajia oli 14 600 henkeä. Toimialan työttömyys on vähentynyt kuluvan vuoden kesäkuusta lähtien. Vuonna 2009 työttömiä talonrakentajia oli kesäkuukausina runsaat 15 000 henkeä. Tänä vuonna määrät ovat olleet hieman alhaisemmat.

Avointen työpaikkojen määrä talonrakentamisen toimialalla elokuussa lisääntyi lähes puolella viimevuotisesta. Avoinna oli 896 työpaikkaa kun luku viime vuoden elokuussa oli 585. Tiedot ovat toimialaluokituksen TOL 2002 mukaisia.

Talonrakennusalan työttömät, 1 000 henkeä



Talonrakennusalan avoimet työpaikat, kpl



Talonrakennusalan työllisyys

		Työttömät (TEM)		Avoimet työpaikat (TEM)		
		1 000 henkeä	Trendi	Vuosi- muutos %	kpl	Vuosi- muutos %
2005	k.a.	16,1		-3	1 690	44
2006	k.a.	14,2		-12	1 972	17
2007	k.a.	12,0		-14	1 972	0
2008	k.a.	12,0		0	1 095	-44
2009	k.a.	16,7		39	536	-54
2008	7	10,7	11,9	-2	1 106	-47
	8	10,6	12,2	1	1 230	-53
	9	10,8	12,5	6	995	-53
	10	11,8	12,9	11	542	-69
	11	13,1	13,3	14	351	-75
2009	12	15,3	13,9	19	347	-68
	1	16,4	14,5	24	279	-77
	2	17,0	15,1	29	567	-58
	3	17,3	15,6	33	495	-65
	4	17,0	16,1	41	618	-65
	5	15,5	16,5	49	730	-55
	6	15,6	16,8	51	798	-33
	7	15,9	17,0	49	722	-35
2010	8	15,8	17,3	49	585	-52
	9	16,0	17,6	48	522	-48
	10	16,8	17,7	42	451	-17
	11	17,6	17,7	34	302	-14
	12	19,3	17,7	26	367	6
	1	19,6	17,6	19	395	42
	2	19,3	17,4	13	1 174	107
	3	18,8	17,2	9	905	83
4	17,6	17,0	4	845	37	
5	15,6	16,8	1	918	26	
6	15,1	16,6	-3	931	17	
7	15,4	16,5	-3	923	28	
8	14,6	16,2	-7	896	53	

Lähde: Tilastokeskus, Työvoimatutkimus, Työ- ja elinkeinoministeriö

Lisätietoja: Tilastokeskus.fi/til/tyti, tem.fi

Tiedustelut: TK Kalle Sinivuori ja Työ- ja elinkeinoministeriö, Työnvälitystilasto 010 60 4001

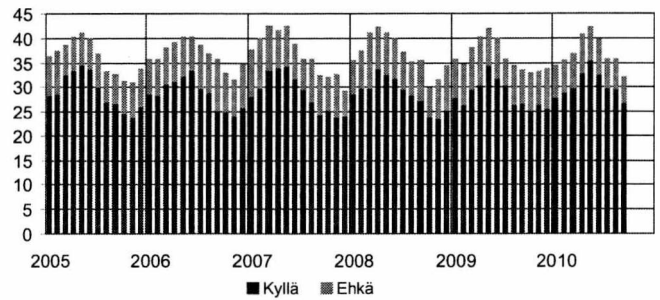
Talonrakentamisessa tehdyt työtunnit lisääntyivät elokuussa

Talonrakentamisen ja erikoistuneen rakentamisen yhteenlasketut työtunnit kasvoivat elokuussa reilut 8 prosenttia vuotta aiemmasta. Työtunteja kertyi 26,1 miljoonaa kun vastaava määrä viime vuoden elokuussa oli 24,1 miljoonaa tuntia.

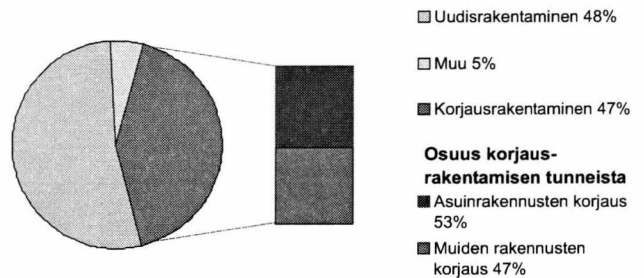
Talonrakentamisen ja erikoistuneen rakentamisen yhteenlasketuista työtunneista uudisrakentamisesta syntyi 12,6 miljoonaa tuntia ja korjausrakentamisesta 12,3 miljoonaa tuntia. Korjausrakentamisen tuntien osuus kaikista tunneista oli reilut 47 prosenttia.

Korjausrakentamisen elokuun tunneista 53 prosenttia kohdistui asuinrakennusten korjaamiseen ja 47 prosenttia muiden rakennusten korjaustöihin.

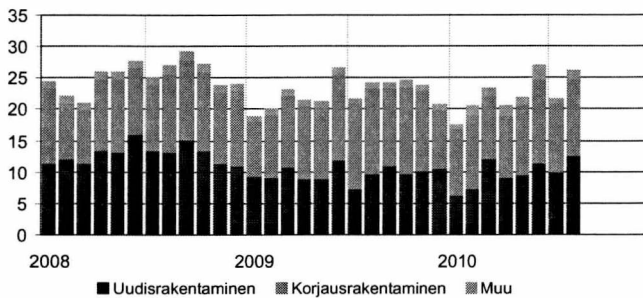
Kotitalouksien asunnon korjausaikomukset, prosenttia kotitalouksista



Talonrakennusalan ammattirakentajien (TOL 2008) työtuntijakauma elokuussa 2010



Talonrakennusalan ammattirakentajien työtuntijakauma, milj. tuntia, TOL 2008



Korjausrakentaminen

Vuosi	kk	Kotitalouksien asunnon korjausaikomukset				Talonrakennusalan ammattirakentajien työtunnit TOL 2008 ¹⁾				Korjausrakentamisen tuntien jakauma, %	
		Prosenttia kotitalouksista				milj. tuntia					
		Asunnon korjaus		Peruskorjaus		Yhteensä	Uudisrakentaminen	Korjausrakentaminen	Muu	Asuinrakennusten korjaus	Muiden rakennusten korjaus
kyllä	ehkä	kyllä	ehkä								
2008	10	24,0	5,8	13,7	6,3	27,3	13,5	12,6	1,2	74,9	25,1
	11	23,7	7,8	15,0	6,8	23,7	11,4	11,3	1,0	48,7	51,3
	12	25,3	9,1	14,1	6,9	24,0	11,0	12,0	1,0	51,0	49,0
2009	1	27,9	7,9	14,4	6,2	18,8	9,3	8,8	0,7	44,4	55,6
	2	26,4	8,3	15,5	8,4	20,1	9,1	10,2	0,8	59,4	40,6
	3	29,5	8,6	16,4	8,2	23,2	10,7	11,5	1,0	58,4	41,6
	4	30,5	9,7	18,7	7,3	21,3	8,8	11,8	0,7	57,4	42,6
	5	34,4	7,4	18,1	6,9	21,1	8,9	11,5	0,7	63,8	36,2
	6	31,9	8,1	16,3	7,2	26,6	11,9	13,9	0,8	58,5	41,5
	7	30,3	5,3	15,6	6,7	21,5	7,3	13,6	0,6	57,8	42,2
	8	26,5	7,7	16,0	6,8	24,1	9,7	13,6	0,8	60,9	39,1
	9	26,8	6,6	15,4	7,8	24,2	11,0	12,4	0,8	62,8	37,2
	10	25,4	7,4	15,5	6,1	24,7	9,8	13,8	1,1	64,9	35,1
	11	26,5	6,7	16,0	7,9	23,8	10,1	12,8	0,9	65,5	34,5
	12	25,5	8,2	16,7	6,2	20,7	10,6	9,3	0,8	59,0	41,0
2010	1	27,8	6,4	15,6	6,3	17,5	6,3	10,5	0,7	59,0	41,0
	2	29,0	6,4	15,7	7,1	20,5	7,4	11,8	1,3	68,3	31,7
	3	29,9	7,0	15,3	7,2	23,3	12,2	9,8	1,4	63,1	36,9
	4	33,0	7,8	17,4	7,1	20,5	9,1	9,9	1,6	63,1	36,9
	5	35,4	6,9	17,2	7,1	21,9	9,6	11,2	1,0	63,7	36,4
	6	32,5	7,1	16,1	6,3	27,0	11,5	13,3	2,1	69,2	30,8
	7	29,9	5,7	15,5	6,1	21,6	9,9	11,1	0,6	62,7	37,3
	8	29,6	6,1	17,3	7,0	26,1	12,6	12,3	1,2	52,9	47,1
	9	26,7	5,3	17,2	6,0						

1) Tiedot perustuvat Työvoimatutkimukseen, jossa siirryttiin TOL 2008 luokitukseen vuoden 2009 alusta.

Työtunnit sisältävät talonrakentamisen ja erikoistuneen rakentamisen tunnit.

Lähde: Tilastokeskus, Kuluttajabarometri ja Korjausrakentaminen

Tiedustelut: Pertti Kangassalo ja Mika Sirviö (09) 17 341

Uusimmat suuret rakennuskohteet

Kunta	Luvan myöntökk	Omistajan nimi		Rakennustyyppi	Tilavuus, m ³	Aloitus kk
Espoo	201007	KOY PIISPANSILTA	uusi	Liikerak.	69 010	
Jyväskylä	201007	JYVÄSKYLÄN KAUPUNKI	uusi	Opetusrak.	68 228	201007
Helsinki	201007	PLANMECA OY	uusi	Varastorak.	79 200	201008
Vantaa	201006	IKEA REAL ESTATE OY	laaj.	Liikerak.	50 955	201008
Riihimäki	201006	OSUUSKAUPPA HÄMEENMAA	laaj.	Liikerak.	156 360	201006
Espoo	201006	KOY METSÄTAPIOLA	laaj.	Toimistorak.	99 470	
Porvoo	201006	RAKENNUSOSAKEYHTIÖ HARTELA	laaj.	Kokoontumisrak.	56 976	
Lappeenranta	201006	SAIMAAN AMMATTIKORKEAKOULU OY	uusi	Opetusrak.	52 030	201008
Raahe	201006	NORDIC MINES OY	uusi	Teollisuusrak.	73 490	201007
Jyväskylä	201006	LAURI VÄHÄLÄ OY	uusi	Varastorak.	106 060	201006
Kuusamo	201005	AB RAINER NYGÅRD OY	uusi	Liikerak.	91 110	
Jyväskylä	201005	KOY JYVÄSKYLÄN SAARIJÄRVENTIE 50-52	uusi	Liikerak.	164 500	201006
Seinäjoki	201005	EEPEE-KIINTEISTÖT OY	laaj.	Liikerak.	56 100	201006
Oulu	201005	LAANILAN VOIMA OY	uusi	Teollisuusrak.	94 700	
Sodankylä	201005	KEVITSA MINING OY	uusi	Teollisuusrak.	165 597	201006
Sodankylä	201005	KEVITSA MINING OY	uusi	Teollisuusrak.	290 600	201006
Vantaa	201005	VANTAAN KAUPUNKI	uusi	Varastorak.	85 680	201007
Kuopio	201004	JUNTAN OY	laaj.	Liikerak.	58 785	
Vaasa	201004	VAASAN SAIRAANHOITOPUIRIN KY	laaj.	Hoitoalanrak.	72 370	
Savonlinna	201004	SCHAUMAN WOOD OY	laaj.	Teollisuusrak.	50 600	201005
Lahti	201003	RUOKAKESKO OY	uusi	Liikerak.	295 200	201005
Helsinki	201003	KOY HELSINGIN KATHY	uusi	Toimistorak.	60 300	201004
Helsinki	201003	KOY HELSINGIN NEPTUN	uusi	Toimistorak.	50 700	201004
Tampere	201003	TECHNOPOLIS OYJ	uusi	Hoitoalanrak.	69 000	201005
Imatra	201003	IMATRAN KAUPUNKI	uusi	Kokoontumisrak.	76 800	
Nokia	201002	VIHOLAN LIIKEKESKUS OY	uusi	Liikerak.	63 240	201004
Espoo	201002	KOY FALCON GENTTI	uusi	Toimistorak.	52 149	201004
Helsinki	201002	SUOMEN MESSUT OSUUSKUNTA	laaj.	Liikenteenrak.	109 359	201005
Espoo	201002	ESPOON KAUPUNKI	uusi	Opetusrak.	54 900	
Hyvinkää	201002	BG-LIIKEKIINTEISTÖT OY	uusi	Varastorak.	130 760	
Vantaa	201002	SRV TOIMITILAT OY	uusi	Varastorak.	60 207	201004
Vantaa	201002	SRV TOIMITILAT OY	uusi	Varastorak.	69 959	201004
Helsinki	201001	ASUNTO OY HELSINGIN VANHALINNA	uusi	Asuinrak.	144 390	201002
Mikkeli	201001	KOY MIKKELIN MAHERRANKATU 13	uusi	Liikerak.	61 750	201003
Helsinki	201001	HUS KUNTAYHTYMÄ	uusi	Liikenteenrak.	211 592	
Vantaa	201001	KOY VANTAAN HONKATALO	uusi	Varastorak.	240 237	201004
Helsinki	201001	PELASTUSLAITOS	uusi	Palo- ja pelastustoimen rak.	56 960	
Hyvinkää	200912	KOY HYVINKÄÄN HÄMEENKATU 9	uusi	Liikerak.	197 800	200912
Hyvinkää	200912	KOY FICRE	uusi	Liikerak.	192 940	
Hyvinkää	200912	KOY HYVINKÄÄN KAUPPAKUJA 2	laaj.	Liikerak.	141 672	
Iisalmi	200912	APK-KIINTEISTÖT OY	uusi	Liikerak.	68 450	201001
Seinäjoki	200912	KOY SEINÄJOEN VÄINÄMÖISENKATU	uusi	Liikerak.	87 000	201003
Kuopio	200912	KUOPION KAUPUNKI	laaj.	Liikenteenrak.	101 395	201005
Helsinki	200912	KIINTEISTÖVIRASTO/TILAKESKUS	uusi	Hoitoalanrak.	74 500	
Helsinki	200912	SUOMEN MESSUT OSUUSKUNTA	laaj.	Kokoontumisrak.	314 970	201005
Kaarina	200912	KOY KAARINANTIE 700	laaj.	Teollisuusrak.	56 080	
Lempäälä	200912	SUOMEN OSUUSKAUPPOJEN KESKUSKUNTA	uusi	Varastorak.	53 355	201003
Hämeenlinna	200911	KARISTO OY	laaj.	Liikerak.	53 250	
Tampere	200911	C-CAPITAL OY	uusi	Liikerak.	180 980	200912
Espoo	200911	KOY KEILARANNANPUISTO	laaj.	Toimistorak.	84 487	200912
Lahti	200911	LAHTI ENERGIA OY	uusi	Teollisuusrak.	53 700	
Kouvola	200910	OSUUSKAUPPA YMPÄRISTÖ	laaj.	Liikerak.	157 219	201001
Kouvola	200910	OSUUSKAUPPA YMPÄRISTÖ	uusi	Liikenteenrak.	189 630	201001
Helsinki	200910	KIINTEISTÖVIRASTO/TILAKESKUS	uusi	Hoitoalanrak.	50 261	200912
Helsinki	200909	MYLLYPURON OSTOSKESKUS OY	uusi	Asuinrak.	57 517	201004
Vantaa	200909	ASUNTO OY VANTAAN KIVIVUORENLAKI	uusi	Liikerak.	108 500	201008
Vantaa	200909	KOY VANTAAN HARKKOKUJA 2	uusi	Liikerak.	63 330	201001
Seinäjoki	200909	SENAATTI-KIINTEISTÖT	uusi	Toimistorak.	75 000	201002
Nastola	200909	LIIKUNTAKESKUS PAJULAHTI	uusi	Kokoontumisrak.	176 120	200909
Lapua	200909	LAPUAN KAUPUNKI	uusi	Kokoontumisrak.	92 000	201001
Mustasaari	200909	WESTENERGY OY AB	uusi	Teollisuusrak.	218 600	

Verkkopalveluun lisätty vastaava luettelo suurimmista asuinrakennuskohteista

Lähde: Väestörekisterikeskus, Väestötietojärjestelmä

Tiedustelut: Tommi Niemi (09) 22 9161

Taulukko 1.6 Uusimmat suuret asuinrakennuskohteet

Port Payé
Finlande
126676
Itella Oyj

ECONOMY

Rakentaminen 2010
Byggandet
Construction

Myynti:

Tilastokeskus,
markkinointipalvelut
PL 4C
00022 TILASTOKESKUS
Puh. (09) 1734 2011
Faksi (09) 1734 2500
myynti@tilastokeskus.fi
www.tilastokeskus.fi

Käyntiosoite:

Työpajankatu 13
00580 Helsinki

ISSN 1795-5165

= Suomen virallinen tilasto

ISSN 1796-2358 (pdf)

ISSN 1238-7142 (print)

Tuotenumero 3310 (print)

Tuotenumero 3311 (pdf)