

F13.3

Tilastokeskus  
Statistikcentralen  
Statistics Finland

- 7 -09- 2010  
Rakentaminen 2010

# Talonrakentamisen suhdanteet

Syyskuu 2010

TILASTOKIRJASTO



136 017 6311

## Sisällys

Talonrakentamisen suhdanteet, syyskuu 2010 . . . . .	3	Talonrakentamisen työllisyys . . . . .	13
Uudisrakentaminen . . . . .	4	Talonrakennuslalla 15 400 työtöntä heinäkuussa	
Rakennuslupien kuutiomäärä väheni 6 prosenttia kesäkuussa		Korjausrakentaminen . . . . .	14
Asuntotuotanto . . . . .	5	Talonrakentamisessa 21,6 miljoonaa tehtyä työtuntia heinäkuussa	
Kesäkuussa rakennuslupa vajaalle 3 200 asunnolle Tammi-kesäkuussa aloitettiin 17 600 asunnon rakentaminen		Uusimmat suuret rakennushankkeet . . . . .	15
Uudisrakentamisen volyymi-indeksi . . . . .	6		
Uudisrakentamisen volyymi kasvoi lähes 25 prosenttia kesäkuussa			
Myönnettyt rakennusluvut . . . . .	8	Trendi kuvaa sarjan pitkän ajan suhdannevaihtelua. Kausitasoitettut sarjat tuotetaan TRAMO/SEATS -menetelmällä.	
Rakennuskustannusindeksi . . . . .	10	Julkaisussa *-merkityt tiedot ovat ennakkotietoja.	
Rakennuskustannukset nousivat heinäkuussa 1,5 prosenttia		Julkaisussa käytetty muutos % on laskettu edellisen vuoden vastaavasta ajankohdasta tai -jaksosta.	
Rakennustarvikkeiden kauppa . . . . .	11		
Sähkötarvikkeiden tukkumyynti edellisen vuoden tasolla			
Talonrakentamisen kuukausikuvaajat . . . . .	12		
Talonrakennusyritysten liikevaihto kasvoi yli 6 prosenttia maalis-toukokuussa			

Rakentamisen ja asumisen verkkopalvelu  
<http://www.tilastokeskus.fi/tup/rakas>

on päivitetty Talonrakentamisen verkkopalvelun osalta 3.9.2010.

Julkaisu ilmestyy Rakentaminen  
aihealueessa

### Lisätietoja:

Merja Järvinen (09) 17 341

tai ko. sivun alalaidassa mainittu henkilö.

sähköposti: rakennus.suhdanne@tilastokeskus.fi

Kestotilauksena 110 euroa. Sisältää verkkopalvelun.  
Ilmestyy 11 kertaa vuodessa.

© 2010 Tilastokeskus

Julkaisun tiedot vapaasti lainattavissa. Lainattaessa mainittava  
ko. tiedon kohdalla ilmoitettu lähde.

ISSN 1238-7142 (print)

ISSN 1796-2358 (pdf)

# Talonrakentamisen suhdanteet syyskuussa 2010

## Rakennuslupien kuutiomäärä lievästi laskussa

### Kesäkuu 2010

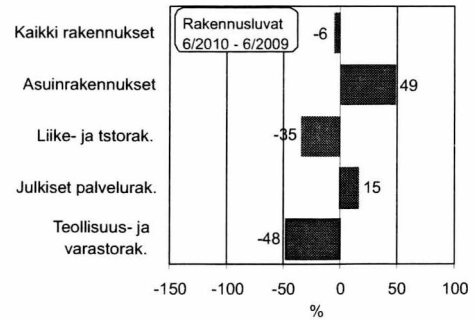
Kaikki rakennukset -6 %

Asuinrakennukset +49 %

### 12 kk:n liukuva vuosimuutos

Kaikki rakennukset -4 %

Asuinrakennukset +48 %



## Talonrakennusyritysten (TOL 41) liikevaihto kasvoi

### Liikevaihto

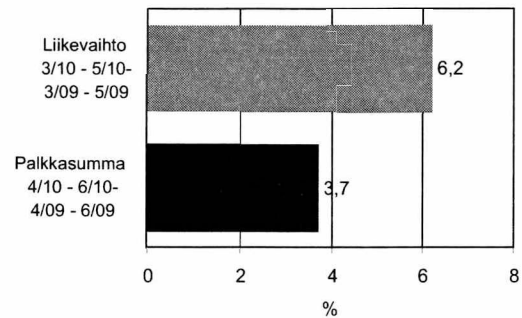
Toukokuussa +15,5 %

Maalis-toukokuussa +6,2 %

### Palkkasumma

Kesäkuussa +4,1 %

Huhti-kesäkuussa +3,7 %



## Erikoistuneen rakentamisen (TOL 43) liikevaihto kasvoi

### Liikevaihto

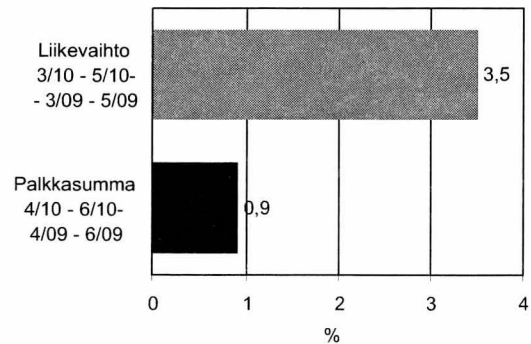
Toukokuussa +9,7 %

Maalis-toukokuussa +3,5 %

### Palkkasumma

Kesäkuussa +2,6 %

Huhti-kesäkuussa +0,9 %



## Rakennuskustannukset nousivat heinäkuussa

### Rakennuskustannusindeksi 2005=100

Heinäkuussa +1,5 %

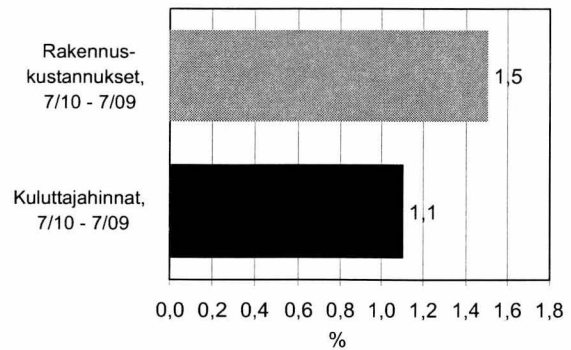
Kesäkuusta heinäkuuhun +0,4 %

### Inflaatio heinäkuussa +1,1 %

### Kuluttajahintaindeksi 2005=100

Heinäkuussa +1,1 %

Kesäkuusta heinäkuuhun -0,5 %



## Talonrakennusalan työttömiä 15 400 heinäkuussa

### Talonrakennusalan (TOL 2002) työttömät

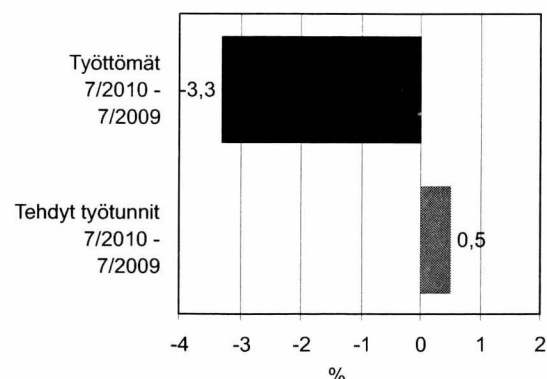
Heinäkuussa -3,3 %

Toukokuusta heinäkuuhun -1,9 %

### Talonrakennusalan (TOL 2008) tehdyt työtunnit

Heinäkuussa +0,5 %

Toukokuusta heinäkuuhun 1,9 %

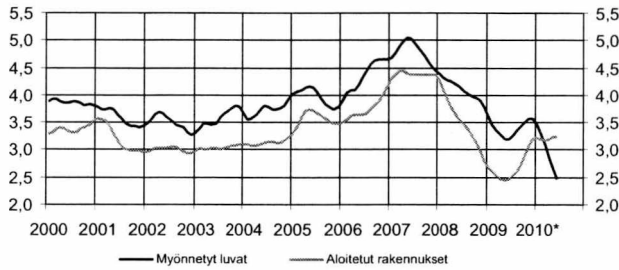


## Rakennuslupien kuutiomäärä väheni 6 prosenttia kesäkuussa

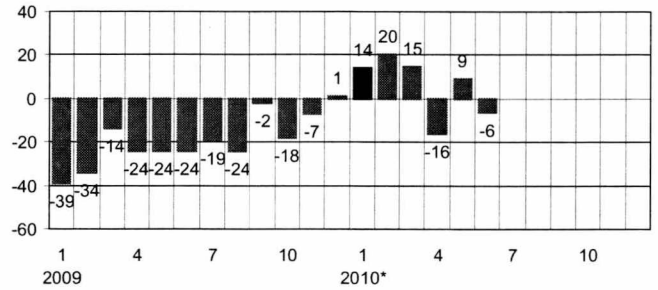
Vuoden 2010 kesäkuussa rakennuslupia myönnettiin yhteensä 3,8 miljoonalle kuutiometrille, mikä on 6 prosenttia vähemmän kuin vuosi sitten.

Asuinrakennusten lupakuutiot kasvoivat, erityisesti rivi- ja ketjutalojen lupakuutiot yli kaksinkertaistuivat edellisen vuoden kesäkuuhun verrattuna. Myös julkisten palvelurakennusten ja maatalousrakennusten lupakuutiot olivat kasvussa. Liike- ja toimistorakennusten ja teollisuus- ja varastorakennusten lupakuutiot vuorostaan vähenivät.

Uudisrakentaminen, milj. m<sup>3</sup>, trendit



Myönnettyt rakennusluvut, koko maa, vuosimuutos %



Uudisrakentaminen, koko maa, milj. m<sup>3</sup>

Vuosi	kk	Myönnettyt rakennusluvut			Aloitetut rakennukset			
		milj. m <sup>3</sup>	Trendi	vuosimuutos, % <sup>1)</sup>	milj. m <sup>3</sup>	Trendi	vuosimuutos, %	
2005		47,64		10	42,70		13	
2006		52,48		10	43,25		1	
2007		57,40		9	51,67		19	
2008		50,55		-12	41,87		-19	
2009		40,80		-19	31,50		-25	
2008	7	2,42	4,04	-22	3,47	3,46	-19	
	8	3,59	3,99	-26	4,12	3,36	-28	
	9	4,43	3,96	-4	3,70	3,25	-25	
	10	3,53	3,94	-26	3,27	3,14	-26	
	11	3,37	3,91	3	2,69	3,00	-15	
	12	3,85	3,80	20	1,77	2,85	-29	
	2009	1	2,27	3,62	-39	1,27	2,68	-61
		2	2,39	3,46	-34	1,71	2,61	-23
		3	3,53	3,37	-14	1,95	2,54	-33
		4	4,38	3,28	-24	2,81	2,47	-35
		5	4,26	3,21	-24	3,02	2,45	-41
		6	5,03	3,20	-24	3,59	2,47	-29
7		1,96	3,27	-19	2,81	2,53	-19	
8		2,72	3,36	-24	2,92	2,61	-29	
9		4,34	3,44	-2	3,53	2,73	-5	
10		2,90	3,51	-18	2,97	2,89	-9	
11		3,14	3,57	-7	2,54	3,07	-5	
12		3,90	3,57	1	2,39	3,20	35	
2010*	1	2,59	3,48	14	2,07	3,23	63	
	2	2,73	3,31	20	1,57	3,19	-8	
	3	3,68	3,08	15	1,89	3,17	-3	
	4	3,37	2,85	-16	4,20	3,20	50	
	5	4,33	2,65	9	5,16	3,24	71	
	6	3,83	2,48	-6	4,65	3,25	30	

\* Rakennuslupien ennakkollisen vuoden muutosprosentit on laskettu edellisen vuoden vastaavan tasoisesta ennakosta. Aloitusten kuukausiarvot julkaistaan neljännesvuosittain.

Lähde: Tilastokeskus, Myönnettyt rakennusluvut

Lisätietoja: tilastokeskus.fi/til/r/, Tiedustelut: Kaj Isaksson (09) 17 341

## Tammi-kesäkuussa rakennuslupa vajaalle 3 200 asunnolle

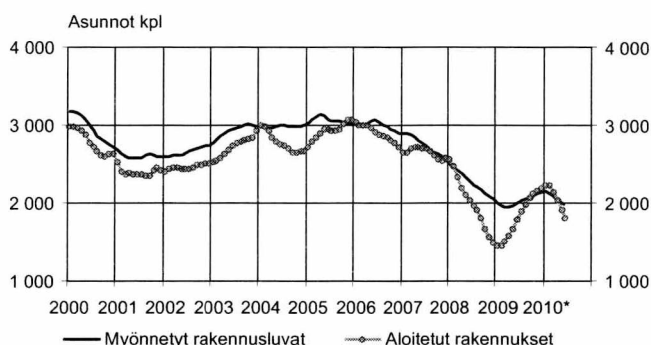
Vuoden 2010 kesäkuussa myönnettiin rakennuslupa 3 162 uudelle asunnolle, mikä on 43 prosenttia enemmän kuin vuotta aiemmin. Rivi- ja ketjutaloasuntojen lupien määrä yli kaksinkertaistui ja asuinkerrostalojen lupien määrä kasvoi 60 prosenttia vuoden takaisesta. Myös erillisten pientalojen lupien määrä kasvoi 29 prosenttia.

Tammi-kesäkuussa aloitettiin 17 600 uuden asunnon rakentaminen. Viime vuonna vastaava luku oli

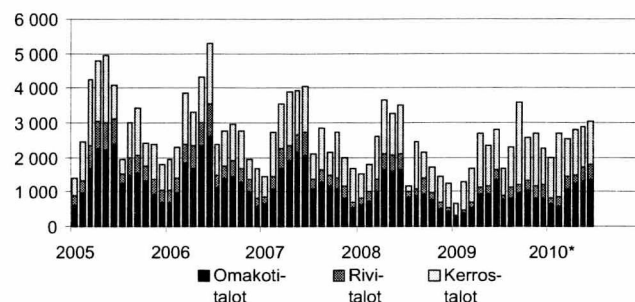
9 300 eli kasvua kertyi lähes 90 prosenttia. Talotyypeittäin eniten kasvoivat asuinkerrostalojen ja rivi- ja ketjutalojen asuntojen aloitukset. Tämän vuoden toiselle neljännekselle myös erillisten pientalojen asuntojen aloitukset olivat kasvussa, ne kaksinkertaistuivat viime vuoden vastaavaan ajanjaksoon verrattuna.

Vuoden 2010 ensimmäisellä vuosipuoliskolla valmistui 10 900 uutta asuntoa, mikä on 10 prosenttia vähemmän kuin vastaavalla ajanjaksolla viime vuonna.

### Asuntotuotanto, trendit



### Rakennusluvan saaneet asunnot, kpl, talotyyppin mukaan kuukausittain



### Asuntotuotanto, koko maa

Vuosi	kk	Myönnetty rakennuslupa Asunnot, kpl			vuosimuutos, % <sup>2)</sup>	Aloitettu rakennukset Asunnot, kpl <sup>1)</sup>			vuosimuutos, %
		Alkuper.	Trendi			Alkuper.	Trendi		
2005		37 135		6	34 275		6		
2006		36 370		-2	33 997		-1		
2007		33 609		-8	30 769		-9		
2008		27 061		-19	24 085		-22		
2009		27 513		2	22 427		-7		
2008	7	1 225	2 235	-42	1 579	1 956	-24		
	8	2 560	2 206	-10	2 615	1 897	-34		
	9	2 197	2 168	2	2 510	1 804	-18		
	10	1 780	2 124	-35	1 600	1 672	-35		
	11	1 442	2 088	-29	1 047	1 563	-42		
	12	1 253	2 047	-30	770	1 496	-34		
2009	1	666	2 003	-57	720	1 458	-56		
	2	1 325	1 969	-27	597	1 454	-52		
	3	1 682	1 950	-37	1 242	1 502	-28		
	4	2 719	1 952	-27	1 929	1 578	-30		
	5	2 631	1 965	-20	2 199	1 672	-28		
	6	3 033	1 993	-15	2 633	1 784	-10		
	7	1 705	2 034	39	1 555	1 889	-2		
	8	2 312	2 061	-10	2 594	1 985	-1		
	9	3 798	2 071	73	2 738	2 068	9		
	10	2 578	2 088	45	2 239	2 119	40		
	11	2 681	2 120	86	2 705	2 151	158		
	12	2 383	2 146	90	1 979	2 192	157		
2010*	1	1 997	2 153	209	1 410	2 233	119		
	2	2 679	2 131	105	1 836	2 224	243		
	3	2 586	2 082	63	1 776	2 144	71		
	4	3 006	2 038	18	3 393	2 033	69		
	5	3 004	2 003	35	2 899	1 908	96		
	6	3 162	1 974	43	2 336	1 815	118		

1) Aloitettujen asuntojen kuukausiarvot julkaistaan neljännesvuosittain

2) Ennakollisen vuoden muutosprosentit on laskettu edellisen vuoden vastaavaan ennakkoon verraten

Lähde: Tilastokeskus, Myönnetty rakennuslupa

Lisätietoja: tilastokeskus.fi/til/r

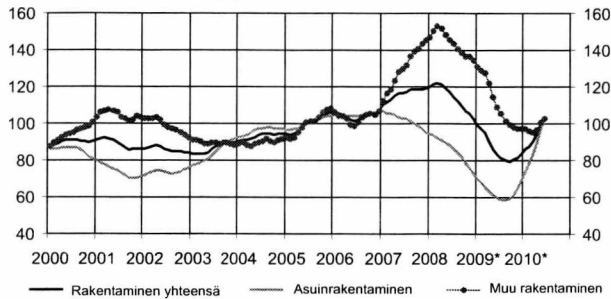
Tiedustelut: Kaj Isaksson (09) 17 341

## Uudisrakentamisen volyymi kasvoi lähes 25 prosenttia kesäkuussa

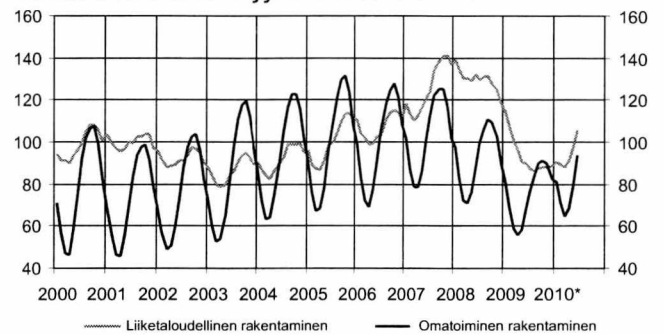
Kesäkuussa 2010 käynnissä olevan rakennustuotannon kiinteähintainen arvo eli volyymi kasvoi 24,8 prosenttia vuoden takaiseen verrattuna. Asuinrakentamisen volyymi lisääntyi eniten, 85,5 prosenttia vuotta aiemmasta. Voimakas kasvu johtuu vuoden 2009 asuinrakentamisen poikkeuksellisen alhaisesta volyymistä.

Asuinrakentamisessa erityisesti rivi- ja ketjutalojen rakentamisen volyymi jatkoi edelleen voimakasta kasvuaan. Myös asuinkerrostalojen rakentamisen ja erillisten pientalojen rakentamisen volyymit ovat kasvaneet reippaasti vuoden 2010 alkukuukausista lähtien verrattuna vuoden takaisiin vastaaviin ajankohtiin.

Uudisrakentamisen volyymi-indeksi 2005=100, trendit



Uudisrakentamisen volyymi-indeksi 2005=100



Uudisrakentamisen volyymi-indeksi 2005=100

vuosi	kk	Kaikki rakennukset	Vuosi-muutos %	Asuin-rakennukset	Liike-rakennukset	Toimisto-rakennukset	Julkiset palvelu-rakennukset	Teollisuus-rakennukset	Varasto-rakennukset	Maatalous-rakennukset
2005		100,0	7,5	100,0	100,0	100,0	100,0	100,0	100,0	100,0
2006		103,9	3,9	104,6	112,7	114,8	93,1	112,8	80,6	99,9
2007		115,7	11,4	101,7	179,5	190,6	77,3	142,2	119,5	111,7
2008		113,4	-2,2	85,5	188,9	243,3	97,7	168,3	136,6	93,3
2009		85,7	-24,5	62,9	130,1	152,4	109,9	107,6	93,4	95,2
2008	7	116,6	-2,0	84,6	199,9	256,7	100,9	166,4	119,5	103,4
	8	120,2	-6,6	90,9	194,0	251,6	103,0	167,7	124,8	112,1
	9	122,5	-7,8	95,2	180,5	250,1	106,4	172,7	131,3	119,1
	10	119,9	-10,5	94,4	172,6	235,1	108,7	168,8	128,7	113,4
	11	115,1	-11,9	90,0	165,3	247,5	108,5	162,8	130,7	106,4
	12	105,9	-12,9	80,4	160,5	230,4	105,8	159,2	125,3	89,9
2009	1	100,0	-17,2	73,0	159,4	224,1	107,5	158,2	119,2	86,9
	2	90,0	-19,2	62,5	144,0	215,7	109,2	148,1	117,3	69,5
	3	82,3	-21,7	53,7	140,5	196,4	112,5	135,2	115,5	57,3
	4	78,4	-25,0	48,9	140,8	187,4	115,7	127,3	103,6	57,9
	5	76,6	-27,6	47,9	137,4	168,5	109,8	108,9	99,4	70,2
	6	80,5	-28,6	51,2	136,2	162,1	113,2	101,8	92,7	91,0
	7	82,6	-29,2	55,6	129,2	139,8	107,7	94,9	90,6	109,3
	8	84,8	-29,5	63,0	115,0	124,3	105,0	87,8	88,2	122,9
	9	88,5	-27,8	69,8	116,3	113,3	109,9	89,7	76,6	128,9
	10	89,6	-25,3	75,1	109,9	113,9	110,3	86,0	73,1	125,0
	11	88,6	-23,0	77,4	112,9	90,8	108,1	79,3	73,3	120,0
	12	86,0	-18,8	76,6	119,2	91,9	110,4	73,7	71,5	103,5
2010*	1	86,3	-13,7	78,4	117,6	89,9	118,5	69,2	69,7	94,9
	2	81,1	-9,9	74,1	112,8	100,2	115,9	66,8	65,6	74,6
	3	77,9	-5,3	72,5	108,0	99,3	115,4	60,9	60,0	62,4
	4	81,1	3,4	76,8	103,9	109,4	115,1	60,2	65,2	63,4
	5	89,6	17,0	84,6	115,5	114,9	125,5	62,6	55,2	64,6
	6	100,5	24,8	95,0	118,3	111,5	133,5	70,7	63,5	81,3

## Uudisrakentamisen volyymi-indeksi 2005=100

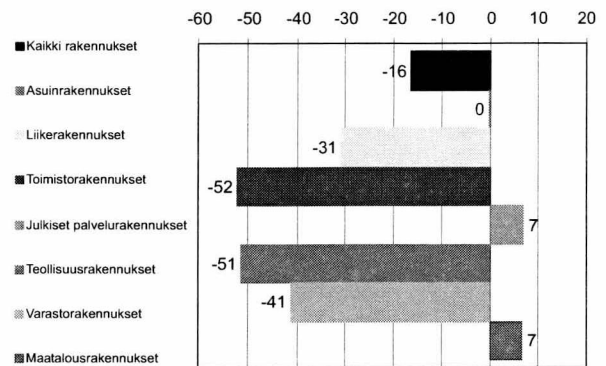
Uudisrakentamisen volyymi-indeksi 2005=100 kuvaa Talonrakentamisen määrän kehitystä vuoden 2005 hintatasossa. Talonrakentamiseen sisältyvät uudisrakentaminen ja jo olemassa olevien rakennusten laajennukset. Korjausrakentaminen ja uudelleen rakentamiseen verrattavissa olevat muutokset eivät sisälly uudisrakentamisen volyymi-indeksiin.

Volyymi-indeksin avulla voidaan tarkastella rakennustyömaalla syntyvän uudisrakennustuotannon syntyvän arvon muutoksia kuukausittain. Uudisrakentaminen on tilastoissa jaettu talotyyppiin ja pääasiallisen rakentajan mukaan. Liiketaloudellisessa rakentamisessa rakentajana on yleensä rakennusliike tai jokin muu ulkopuolinen ammattirakentaja. Omatoimisessa rakentamisessa vain osan tekee ammattirakentaja.

Vuoden 2009 lopulliset tiedot julkaistiin toukokuussa 2010. Siihen saakka vuoden 2009 tiedot olivat ennakkollisia. Aina samalla kun tuoreimmat tiedot julkaistaan, korjataan aiempia ennakkotietoja.

Perusvuoden 2005 vaihdon yhteydessä uudistettiin rakennushankkeiden hinnoittelua sekä päivitettiin laskentamenetelmä siten, että uudistettu indeksi kuvaa talonrakentamisen uudistuotannon määrää ja sen muutoksia mahdollisimman hyvin.

Uudisrakentamisen volyymi-indeksi 2005=100, 12 kk:n muutos, %



Uudisrakentamisen volyymi-indeksi 2005=100

	Koko rakentaminen			Asuinrakentaminen			Muu rakentaminen			
	Yhteensä	Liiketaloudellinen rakentaminen	Omatoiminen rakentaminen	Yhteensä	Liiketaloudellinen rakentaminen	Omatoiminen rakentaminen	Yhteensä	Liiketaloudellinen rakentaminen	Omatoiminen rakentaminen	
2005	100,0	100,0	100,0	100,0	100,0	100,0	100,0	100,0	100,0	
2006	103,9	107,1	99,7	104,6	108,5	101,4	103,1	106,1	96,7	
2007	115,7	125,6	103,0	101,7	104,5	99,3	130,7	140,6	109,8	
2008	113,4	130,0	92,1	85,5	84,6	86,3	143,1	162,3	102,5	
2009	85,7	93,7	75,3	62,9	60,2	65,2	110,0	117,6	93,8	
2008	7	116,6	130,0	99,3	84,6	81,4	87,3	150,8	164,7	121,2
	8	120,2	131,2	106,0	90,9	84,4	96,4	151,4	164,6	123,6
	9	122,5	131,6	110,9	95,2	85,7	103,2	151,7	164,3	124,9
	10	119,9	127,9	109,6	94,4	82,1	104,5	147,2	160,5	119,0
	11	115,1	124,7	102,6	90,0	78,8	99,3	141,9	157,5	108,6
	12	105,9	118,4	89,9	80,4	71,5	87,7	133,3	151,9	93,8
2009	1	100,0	114,7	81,0	73,0	68,1	77,0	128,8	147,9	88,3
	2	90,0	106,8	68,4	62,5	61,6	63,3	119,4	139,0	77,6
	3	82,3	100,6	58,7	53,7	55,0	52,7	112,8	133,2	69,6
	4	78,4	96,1	55,6	48,9	51,2	47,1	109,9	128,1	71,2
	5	76,6	90,8	58,3	47,9	50,3	46,0	107,3	119,7	80,8
	6	80,5	90,2	68,0	51,2	50,8	51,6	111,8	118,4	97,9
	7	82,6	87,2	76,6	55,6	51,8	58,7	111,5	112,5	109,2
	8	84,8	85,9	83,4	63,0	58,0	67,1	108,2	105,8	113,2
	9	88,5	87,3	90,1	69,8	62,2	76,0	108,5	105,1	115,7
	10	89,6	88,3	91,2	75,1	68,5	80,6	105,1	102,5	110,6
	11	88,6	87,8	89,7	77,4	71,6	82,3	100,6	99,4	103,1
	12	86,0	88,5	82,6	76,6	73,1	79,5	96,0	99,5	88,4
2010*	1	86,3	90,3	81,3	78,4	77,2	79,4	94,8	99,6	84,7
	2	81,1	89,0	71,0	74,1	78,3	70,6	88,6	96,6	71,6
	3	77,9	88,1	64,9	72,5	80,6	65,8	83,7	93,4	63,2
	4	81,1	91,0	68,4	76,8	86,3	69,0	85,7	94,3	67,3
	5	89,6	97,6	79,2	84,6	93,8	77,0	94,9	100,4	83,3
	6	100,5	105,8	93,8	95,0	103,4	88,1	106,4	107,5	104,0

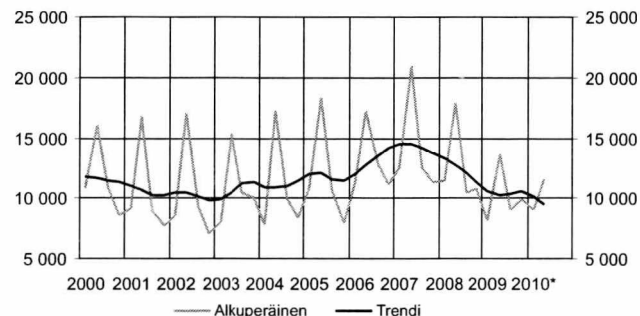
Lähde: Tilastokeskus, Uudisrakentamisen volyymi-indeksi

Lisätietoja: [tilastokeskus.fi/til/urvoli](http://tilastokeskus.fi/til/urvoli)

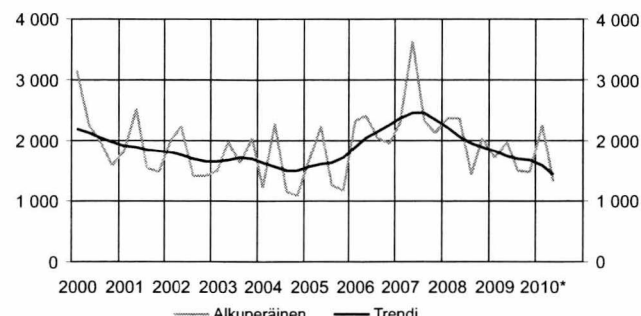
Tiedustelut: Merja Järvinen (09) 17 341

## Myönnetyt rakennusluvut, 1 000 m<sup>3</sup>

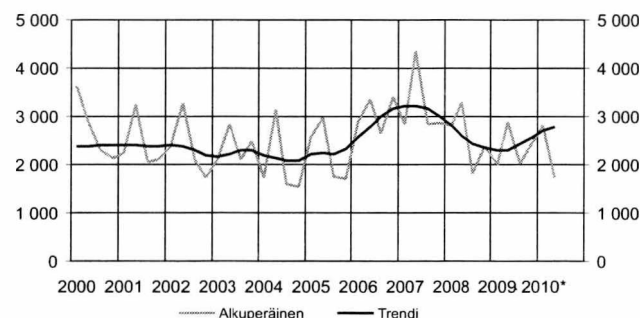
### Koko maa



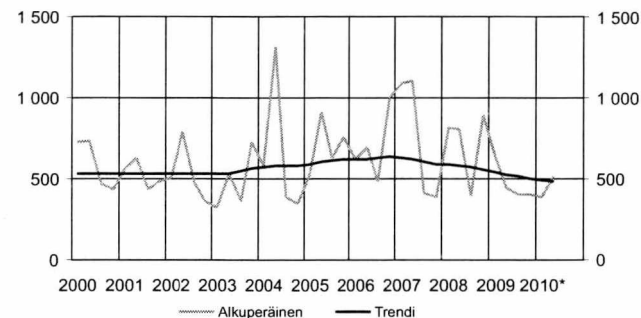
### Pääkaupunkiseutu



### Helsingin seutu



### Turun seutukunta



## Myönnetyt rakennusluvut kasvukeskuksissa, 1 000 m<sup>3</sup>

Vuosi	kk	Koko maa		Pääkaupunkiseutu		Helsingin seutukunta		Turun seutukunta	
		Alkuper.	Muutos %	Alkuper.	Muutos %	Alkuper.	Muutos %	Alkuper.	Muutos %
2005		47 642	10	6 345	11	8 985	12	2 830	8
2006		52 483	10	8 742	38	12 297	37	2 794	-1
2007		57 396	9	10 395	19	12 909	5	2 988	7
2008		50 548	-12	8 218	-21	10 305	-20	2 910	-3
2009		40 804	-19	6 676	-19	9 387	-9	1 886	-35
			<i>Trendi</i>		<i>Trendi</i>		<i>Trendi</i>		<i>Trendi</i>
2005	I	8 007	11 973	1 826	1 560	2 357	2 231	292	407
	II	10 711	12 060	2 104	1 613	2 858	2 196	508	436
	III	7 395	11 599	1 453	1 633	1 979	2 155	451	455
	IV	8 064	11 483	1 691	1 716	2 173	2 110	432	464
2006	I	11 203	12 014	2 330	1 883	2 889	2 569	619	620
	II	17 249	12 775	2 417	2 041	3 339	2 784	691	621
	III	12 881	13 561	2 043	2 162	2 662	2 995	487	628
	IV	11 150	14 180	1 953	2 264	3 407	3 151	997	634
2007	I	12 583	14 506	2 302	2 373	2 846	3 206	1 086	632
	II	20 951	14 517	3 639	2 464	4 362	3 224	1 102	621
	III	12 575	14 148	2 328	2 450	2 826	3 153	413	605
	IV	11 287	13 699	2 126	2 348	2 875	2 997	387	593
2008	I	11 418	13 323	2 380	2 210	2 815	2 813	813	586
	II	17 935	12 803	2 362	2 058	3 310	2 601	809	579
	III	10 440	12 153	1 442	1 956	1 803	2 434	392	569
	IV	10 755	11 375	2 034	1 899	2 377	2 347	896	559
2009	I	8 183	10 587	1 722	1 821	2 003	2 294	633	543
	II	13 667	10 259	1 983	1 744	2 903	2 309	445	526
	III	9 022	10 409	1 500	1 698	2 014	2 419	402	514
	IV	9 933	10 528	1 471	1 664	2 467	2 576	406	502
2010*	I	9 000	10 134	2 252	1 578	2 815	2 708	387	493
	II	11 534	9 472	1 322	1 436	1 727	2 787	513	487

Lähde: Tilastokeskus, Rakennus- ja asuntotuotanto

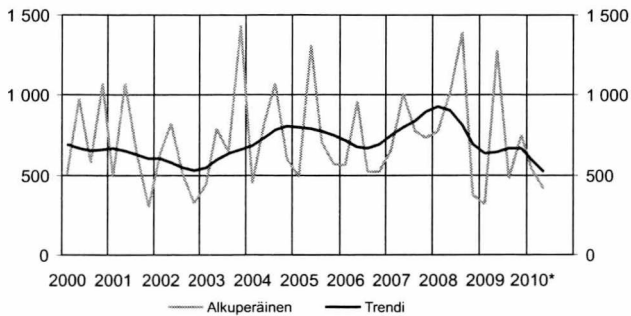
Lisätietoja: tilastokeskus.fi/til/ras

Tiedustelut: Kaj Isaksson (09) 17 341

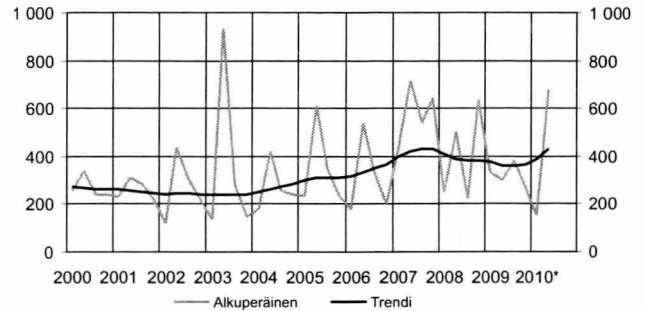


Myönnettyt rakennusluvut, 1 000 m<sup>3</sup>

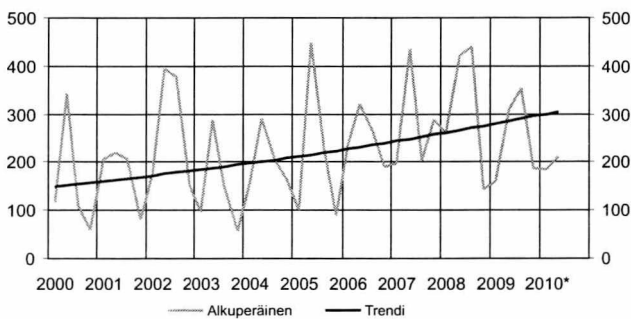
Tampereen seutukunta



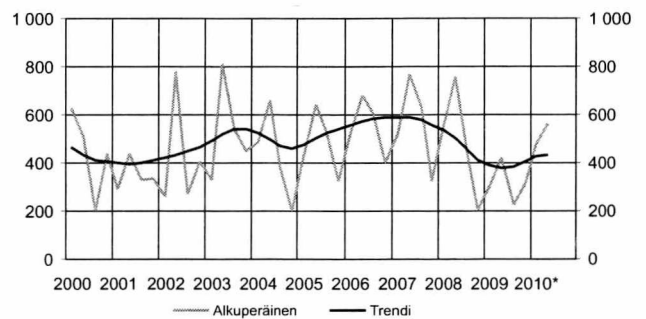
Jyväskylän seutukunta



Kuopion seutukunta



Oulun seutukunta

Myönnettyt rakennusluvut kasvukeskuksissa, 1 000 m<sup>3</sup>

Vuosi	kk	Tampereen seutukunta		Jyväskylän seutukunta		Kuopion seutukunta		Oulun seutukunta	
		Alkuper.	Muutos %	Alkuper.	Muutos %	Alkuper.	Muutos %	Alkuper.	Muutos %
2005		3 073	4	1 429	30	860	6	1 933	12
2006		2 560	-17	1 262	-12	1 012	18	2 212	14
2007		3 168	24	2 334	85	1 123	11	2 240	1
2008		3 570	13	1 615	-31	1 266	13	1 959	-13
2009		2 831	-21	1 285	-20	1 011	-20	1 267	-35
		<i>Trendi</i>		<i>Trendi</i>		<i>Trendi</i>		<i>Trendi</i>	
2005	I	535	741	272	409	191	173	725	824
	II	847	737	487	402	320	173	1 061	772
	III	738	738	378	395	167	174	690	697
	IV	722	740	327	388	171	175	449	639
2006	I	561	714	178	320	237	228	524	555
	II	958	678	542	333	321	231	680	571
	III	518	667	340	347	264	236	608	584
	IV	523	696	202	368	190	240	400	590
2007	I	657	749	432	398	198	244	518	590
	II	1 008	797	717	423	434	248	765	588
	III	771	843	539	434	203	252	631	576
	IV	732	895	646	429	289	257	326	557
2008	I	778	930	253	409	261	261	555	535
	II	1 023	904	501	388	420	266	759	502
	III	1 393	812	224	381	440	271	439	456
	IV	376	693	637	384	145	275	206	413
2009*	I	318	632	332	376	161	280	305	388
	II	1 284	645	299	361	309	285	422	377
	III	481	672	385	358	354	290	228	382
	IV	749	665	269	366	187	295	312	405
2010	I	534	597	152	388	184	300	473	426
	II	415	520	679	431	212	305	562	432

Lähde: Tilastokeskus, Myönnettyt rakennusluvut

Lisätietoja: tilastokeskus.fi/til/r/

Tiedustelut: Kaj Isaksson (09) 17 341

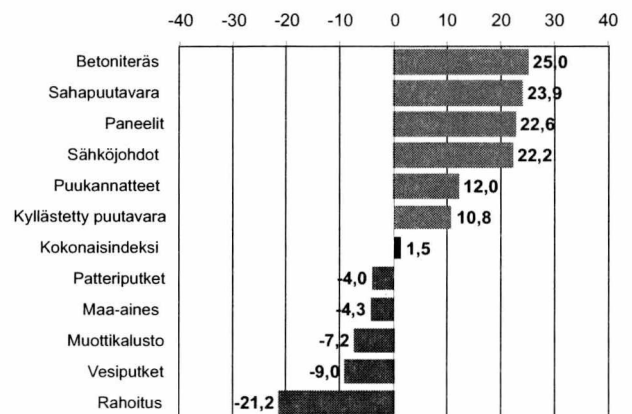
## Rakennuskustannukset nousivat heinäkuussa 1,5 prosenttia

Rakennuskustannusten kokonaisindeksi nousi heinäkuussa 1,5 prosenttia edellisen vuoden heinäkuusta. Rakentamisen työkustannukset nousivat vuodessa 0,3 prosenttia ja tarvikepanosten hinnat 3,0 prosenttia. Sen sijaan muiden kustannusten hinnat laskivat 1,1 prosenttia vuoden takaisesta.

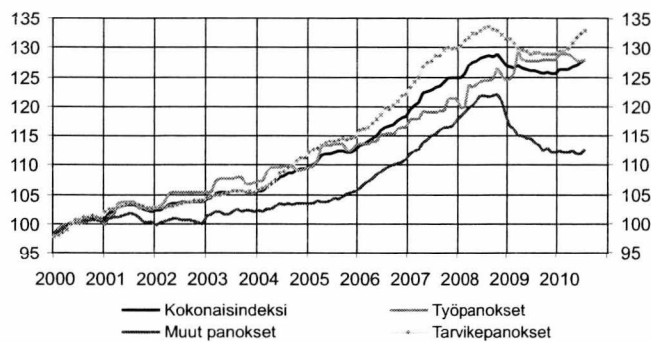
Vuositasolla oli laskua muun muassa rahoituksen, vesiputkien, muottikaluston sekä maa-aineksen hinnoissa. Rakennuskustannusten osatekijöistä eniten nousivat betoniteräksen, sahapuutavaran, paneelien sekä sähköjohtojen hinnat.

Kesäkuusta heinäkuuhun rakennuskustannusten kokonaisindeksi nousi 0,4 prosenttia. Tarvikepanosten hinnat nousivat 0,4 prosenttia, työpanosten hinnat 0,2 prosenttia ja muut panokset 0,6 prosenttia heinäkuussa.

Vuoden aikana tapahtuneet suurimmat muutokset, %, kesäkuu 2010/2009



Rakennuskustannusindeksi 2000=100, pisteluku



Rakennuskustannusindeksi 2005=100

Vuosi	kk	Kokonaisindeksi Panokset					Talotyypit						
		Vuosi- muutos %	Työ- panokset	Vuosi- muutos %	Tarvike- panokset	Vuosi- muutos %	Muut panokset	Vuosi- muutos %	Asuin- kerrostalo	Asuin- pientalo	Toimisto- ja liikerak.	Teollisuus- ja varastorak.	
2005		100,0	100,0	100,0	100,0	100,0	100,0	100,0	100,0	100,0	100,0	100,0	
2006		103,8	102,2	104,5	104,5	104,6	103,7	104,3	103,4	103,4	103,9	103,9	
2007		109,9	106,1	112,1	112,1	110,4	110,3	110,7	109,2	109,2	109,8	109,8	
2008		114,2	109,9	116,3	116,3	115,8	114,5	114,3	113,7	113,7	114,3	114,3	
2009		113,0	113,3	113,8	113,8	109,6	113,0	112,4	112,3	112,3	112,6	112,6	
2008	7	115,0	110,5	117,2	117,2	117,2	115,1	115,0	114,5	114,5	115,3	115,3	
	8	115,2	110,7	117,4	116,9	116,9	115,2	115,0	114,7	114,7	115,4	115,4	
	9	115,1	110,8	117,1	117,0	117,0	115,0	114,7	114,8	114,8	115,2	115,2	
	10	115,5	112,4	116,9	117,3	117,3	115,3	115,2	115,2	115,2	116,1	116,1	
	11	114,6	111,4	116,1	116,2	116,2	114,6	114,2	114,2	114,2	115,2	115,2	
	12	113,7	110,6	115,6	113,9	113,9	113,9	113,2	113,3	113,3	114,3	114,3	
2009	1	113,5	110,7	115,6	112,0	112,0	113,5	113,0	113,0	113,0	114,3	114,3	
	2	113,3	111,5	114,9	111,7	111,7	113,4	112,8	112,9	112,9	114,1	114,1	
	3	113,8	114,9	114,1	110,4	110,4	114,0	113,8	113,2	113,2	114,3	114,3	
	4	113,3	113,8	113,9	110,4	110,4	113,6	113,6	112,7	112,7	113,8	113,8	
	5	113,1	113,5	113,8	110,1	110,1	113,0	113,0	112,7	112,7	113,6	113,6	
	6	112,9	113,4	113,4	110,0	110,0	113,0	112,8	112,6	112,6	113,0	113,0	
	7	112,8	113,4	113,5	109,4	109,4	113,1	112,9	112,6	112,6	112,9	112,9	
	8	112,8	113,4	113,6	109,0	109,0	113,0	112,7	112,6	112,6	112,9	112,9	
	9	112,5	113,7	113,2	108,1	108,1	112,8	112,3	112,3	112,3	112,7	112,7	
	10	112,7	113,8	113,3	108,4	108,4	113,0	112,5	112,3	112,3	112,9	112,9	
	11	112,5	113,8	113,2	107,8	107,8	113,0	112,4	112,2	112,2	112,6	112,6	
	12	112,5	113,8	113,3	107,7	107,7	113,0	112,4	112,3	112,3	112,6	112,6	
2010	1	113,1	114,5	113,7	107,9	107,9	113,5	112,8	112,9	112,9	113,2	113,2	
	2	113,0	114,5	113,7	107,7	107,7	113,6	112,8	112,9	112,9	113,1	113,1	
	3	113,2	114,5	114,2	107,7	107,7	113,9	112,9	113,1	113,1	113,3	113,3	
	4	113,5	114,2	114,9	107,9	107,9	114,3	113,1	113,3	113,3	113,7	113,7	
	5	113,7	113,5	115,7	107,9	107,9	114,8	113,5	113,4	113,4	113,7	113,7	
	6	114,1	113,5	116,4	107,6	107,6	115,2	113,9	113,6	113,6	114,1	114,1	
	7	114,5	113,8	116,9	108,2	108,2	115,7	114,5	114,0	114,0	114,5	114,5	

Lähde: Tilastokeskus, Rakennuskustannusindeksi

Lisätietoja: tilastokeskus.fi/tii/rki

Tiedustelut: Sinikka Kanerva (09) 17 341

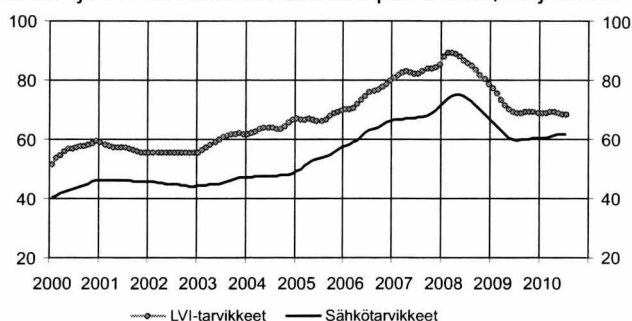
## Sähkötarvikkeiden tukkumyynti edellisen vuoden tasolla

Sähkötarvikkeiden tukkumyynnin arvo tammi-heinäkuussa oli 404 miljoonaa euroa, mikä on 0,5 prosenttia enemmän kuin vastaavana ajankohtana vuotta aiemmin. Heinäkuussa myynti pysyi viime vuoden tasolla, kasvua oli 0,1 prosenttia. Rakennuskustannusindeksin mukaan osaindeksin sähkötarvikkeiden hinnat ilman talouskojeita ovat kallistuneet jatkuvasti hieman, heinäkuussa hinnat nousivat runsaat 3 prosenttia vuotta aiemmasta.

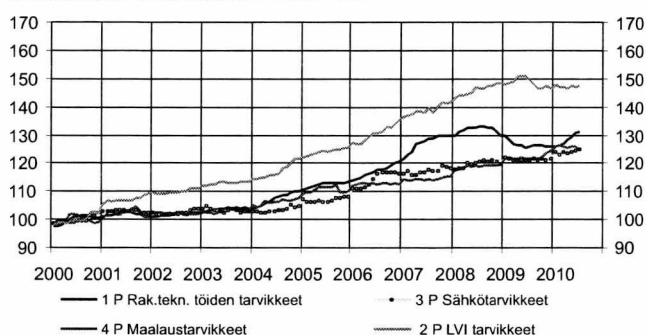
LVI-tarvikkeiden tukkumyynti laski tammi-heinäkuussa 4,7 prosenttia vuotta aiemmasta. Tukku-myynnin arvo oli 454 miljoonaa euroa. Heinäkuun rakennuskustannusindeksin tarvikeryhmittäisten osa-indeksien mukaan vuoden aikana LVI-tarvikkeiden hinnat alenivat 1,2 prosenttia vuoden takaisesta.

Kaupan liikevaihtokuvaajan mukaan vähittäisrauta-kaupan liikevaihto toukokuussa kasvoi runsaat 13 prosenttia vuoden 2009 vastaavasta kuukaudesta.

Sähkö- ja LVI-tarvikkeiden tukkukaupan trendit, milj. euroa



Indeksierto-osaindeksit 2000=100



Sähkö- ja LVI-tarvikkeiden tukkukauppa ja tarvikkeiden hinnat

	Sähkötarvikkeiden tukkukauppa			LVI-tarvikkeiden tukkukauppa			Rakennuskustannusindeksi 2000=100, osaindeksit				
	alkuper. milj. euroa	trendi	vuosi-muutos %	alkuper. milj. euroa	trendi	vuosi-muutos %	Rakennus- teknisten töiden tarvikkeet	LVI- tarvikkeet	Sähkö- tarvikkeet ilman talouskojeita	Maalaus- tarvikkeet	
							1 P	2 P	3 P	4 P	
2008	7	69,3	73,7	13,4	82,3	85,8	13,4	133,1	146,7	120,6	118,8
	8	73,8	72,8	-3,8	87,1	84,9	-7,8	133,3	146,7	121,2	119,2
	9	88,0	71,6	14,6	99,9	83,5	8,5	132,7	147,7	120,7	119,3
	10	87,0	70,2	-2,9	99,9	81,9	-2,6	132,4	147,3	121,1	119,1
	11	72,5	68,6	-11,7	80,7	80,3	-12,2	131,0	148,3	120,7	119,0
	12	59,6	67,2	7,2	70,9	78,7	6,3	130,0	148,5	119,8	119,8
2009	1	57,4	65,8	-16,1	64,3	77,1	-19,2	129,7	148,1	122,1	121,7
	2	53,8	64,5	-16,5	66,4	75,5	-17,8	128,5	148,3	121,7	121,9
	3	60,1	63,0	-5,2	71,0	73,5	-6,1	127,1	149,1	121,0	121,4
	4	55,9	61,6	-28,1	66,8	71,5	-27,9	126,5	150,9	120,9	121,4
	5	59,1	60,4	-26,7	69,0	70,0	-25,6	126,2	150,8	121,3	122,2
	6	61,4	59,8	-17,5	74,7	69,2	-16,4	125,6	150,8	121,3	121,8
	7	54,4	59,7	-21,5	64,5	68,9	-21,6	126,1	149,2	121,2	121,7
	8	59,9	59,9	-18,9	71,5	69,0	-17,9	126,4	148,2	121,7	121,9
	9	73,9	60,0	-16,1	80,1	69,2	-19,8	126,3	146,5	120,9	121,7
	10	71,1	60,2	-18,2	82,6	69,5	-17,3	126,4	146,3	121,6	122,3
	11	66,6	60,4	-8,1	73,9	69,5	-8,4	125,9	147,3	121,3	123,5
	12	57,7	60,4	-3,3	62,7	69,1	-11,6	126,0	146,6	121,7	124,6
2010	1	50,6	60,4	-11,8	53,9	68,7	-16,2	126,0	148,1	123,8	126,0
	2	50,2	60,6	-6,6	57,9	68,8	-12,8	126,4	146,8	123,1	126,3
	3	59,6	61,0	-1,0	70,2	69,2	-1,1	126,9	147,1	123,8	125,7
	4	57,8	61,3	3,3	68,0	69,1	1,8	128,4	146,7	123,5	125,3
	5	64,3	61,6	8,8	69,0	68,7	0,0	129,5	147,3	124,1	125,7
	6	67,4	61,8	9,8	72,9	68,4	-2,4	130,6	147,2	124,5	125,8
	7	54,4	61,8	0,1	62,4	68,3	-3,3	131,3	147,4	125,2	125,1

Sähkötarvikkeiden otoksessa mukana 14 yritystä, jotka edustavat yli 95 prosenttia Suomen sähkötukkukaupasta. Kuukausittain seurataan 45 tuoteryhmän myyntiä.

LVI-tarvikkeiden luvuissa on mukana neljän yrityksen tiedot. Ne kattavat 95 prosenttia LVI-tarvikkeiden tukkukaupan kokonaisymyynnistä.

**Lähde:** Tilastokeskus, Rakennuskustannusindeksi, Suomen Sähkötukkuiliikkeiden Liitto ja Suomen Putkikauppiasyhdistys

**Tiedustelut:** Sähkötukkuiliikkeet Katri Huhtinen (09) 696 3700, sstl.fi

Putkikauppiasyhdistys, Olle Grönlund (09) 348 3400

## Talonrakennusyritysten liikevaihto kasvoi yli 6 prosenttia maaliskokuussa

Talonrakennusyritysten liikevaihto kasvoi kuluvan vuoden maaliskokuussa 6,2 prosenttia vuotta aiemmasta. Liikevaihto on supistunut vuoden 2008 loppupuolelta asti, maaliskokuussa se kääntyi yli vuoden keskiarvon laskukauden jälkeen kasvuun.

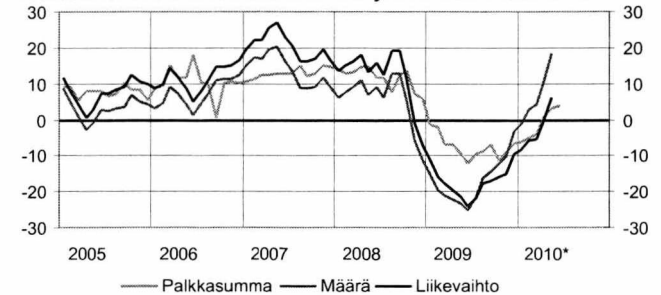
Erikoistuneen rakentamisen yritysten liikevaihto kasvoi maaliskokuussa hieman vähemmän, 3,5 prosenttia. Myös tämän toimialan liikevaihto kääntyi hienoiseen kasvuun.

Talonrakentamisen toimialalla toukokuun liikevaihto oli 15,5 prosenttia edellisvuotista suurempi, erikoistuneessa rakentamisessa kasvua oli lähes 10 prosenttia vuotta aiemmasta.

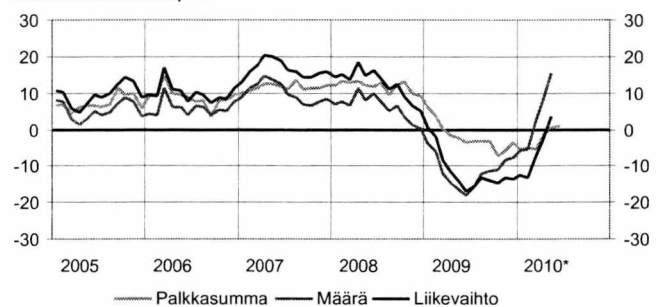
Molempien toimialojen yritysten myynnin määrät kasvoivat maaliskokuussa. Talonrakennusyritysten myynnin määrä kasvoi 18,3 prosenttia ja erikoistuneen rakentamisen yritysten 15,3 prosenttia.

Talonrakennusyritysten maksama palkkasumma huhti-kesäkuussa kasvoi 3,7 prosenttia vuotta aiemmasta. Erikoistuneen rakentamisen yritysten palkkasumma vastaavalla ajanjaksolla kasvoi vajaan prosentin vuodentakaisesta.

Talonrakentamisen kuukausikuvaajien vuosimuutokset, %



Erikoistuneen rakentamisen kuukausikuvaajien vuosimuutokset, %



### Talonrakentamisen kuukausikuvaajat (TOL 2008)

	Liikevaihtoindeksi 2005=100				Palkkasummaindeksi 2005=100				Myynnin määräindeksi 2005=100				
	41 Talonrakentaminen		43 Erikoistunut rakennustoiminta		41 Talonrakentaminen		43 Erikoistunut rakennustoiminta		41 Talonrakentaminen		43 Erikoistunut rakennustoiminta		
	Alku-peräinen	Vuosi-muutos %	Alku-peräinen	Vuosi-muutos %	Alku-peräinen	Vuosi-muutos %	Alku-peräinen	Vuosi-muutos %	Alku-peräinen	Vuosi-muutos %	Alku-peräinen	Vuosi-muutos %	
2005	100,0		100,0		100,0		100,0		100,0		100,0		
2006	112,7	12,7	110,4	10,4	110,6	10,6	108,9	8,9	108,4	8,4	106,3	6,3	
2007	135,1	20,0	130,0	17,8	125,4	13,4	121,9	11,9	123,0	13,4	118,3	11,3	
2008	147,5	9,1	143,3	10,2	138,2	10,2	135,4	11,1	126,6	3,0	122,9	3,9	
2009	145,3	-1,5	142,3	-0,6	127,4	-7,9	131,8	-2,6	124,4	-1,8	121,8	-0,9	
2008	7	143,1	12,6	144,67	13,8	143,7	11,7	148,5	12,8	122,4	6,3	123,8	7,5
	8	178,2	19,2	141,82	11,1	138,4	7,6	141,8	9,4	151,7	12,7	120,7	5,0
	9	164,3	19,1	159,45	12,6	133,5	12,4	132,3	12,3	139,4	12,7	135,2	6,6
	10	155,8	11,2	163,86	9,0	148,6	13,6	144,9	13,3	131,8	5,5	138,6	3,4
	11	146,9	-1,0	144,05	6,4	127,5	7,1	129,2	9,9	124,1	-5,8	121,8	1,2
	12	143,1	-7,1	181,82	4,9	143,2	5,8	144,1	9,1	120,9	-11,4	153,6	0,1
2009	1	94,8	-11,1	97,3	0,5	108,6	-1,4	123,9	6,2	79,6	-15,0	81,7	-3,9
	2	101,8	-16,0	103,8	-1,9	119,8	-2,2	120,2	3,5	85,7	-19,5	87,4	-6,0
	3	114,1	-17,8	117,3	-8,4	114,7	-6,8	123,1	0,1	96,4	-21,0	99,1	-12,0
	4	111,5	-19,5	112,2	-11,8	125,6	-7,0	130,7	-1,6	94,5	-22,1	95,1	-14,6
	5	108,4	-21,6	113,3	-14,4	121,0	-9,4	123,1	-2,5	92,4	-23,5	96,5	-16,6
	6	129,4	-24,2	135,7	-17,1	154,6	-12,0	147,7	-3,6	111,4	-25,1	116,8	-18,1
	7	118,1	-21,6	124,4	-15,6	149,1	-9,5	156,3	-3,1	102,6	-21,6	108,1	-15,5
	8	150,5	-17,6	123,0	-13,4	117,7	-8,7	126,5	-3,1	132,2	-16,2	108,1	-12,0
	9	134,4	-17,0	136,1	-14,0	120,9	-6,7	126,7	-3,1	119,1	-14,4	120,6	-11,3
	10	134,6	-15,8	137,2	-14,8	133,7	-11,5	135,4	-7,3	120,5	-12,1	122,8	-10,9
	11	128,3	-14,9	131,7	-13,4	117,9	-9,1	121,5	-5,6	115,9	-10,1	119,0	-8,4
	12	141,3	-9,3	155,1	-13,4	140,9	-6,4	146,8	-3,5	128,7	-3,1	141,3	-7,5
2010	1	82,6	-8,5	83,2	-12,6	97,6	-6,1	108,2	-5,2	76,2	-1,2	76,6	-5,7
	2	96,2	-5,7	93,8	-13,3	113,9	-5,2	114,1	-4,9	89,4	2,8	87,2	-5,5
	3	115,0	-5,4	118,2	-7,3	117,9	-4,0	125,4	-5,3	107,7	4,4	110,7	2,3
	4	114,5	-0,5	112,2	-2,8	130,7	0,7	128,0	-1,7	108,3	10,4	106,1	8,0
	5	125,2	6,2	124,4	3,5	124,7	3,3	125,7	0,6	119,2	18,3	118,5	15,3
	6					161,0	3,7	151,5	0,9				

Vuosimuutos on alkuperäisen sarjan kolmen viimeisimmän kuukauden keskiarvon muutos edellisen vuoden vastaavasta ajanjaksosta. Tilastossa otettiin tammikuun 2009 tietoista alkaen käyttöön uusi toimialaluokitus TOL2008 sekä uusi perusvuosi 2005=100

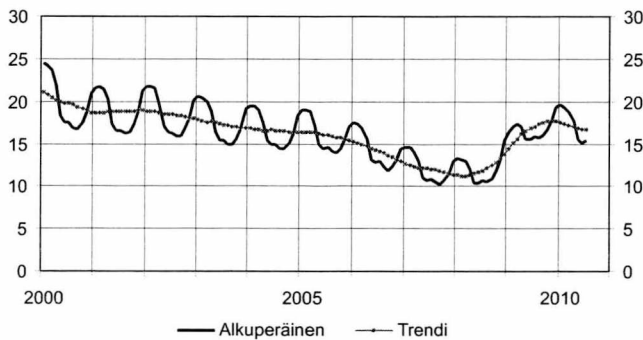
Lähde: Tilastokeskus, Rakentamisen kuukausikuvaajat Lisätietoja: tilastokeskus.fi/til/rlv Tiedustelut: Ulla Virtanen (09) 17 341

## Talonrakennusalalla 15 400 työtöntä heinäkuussa

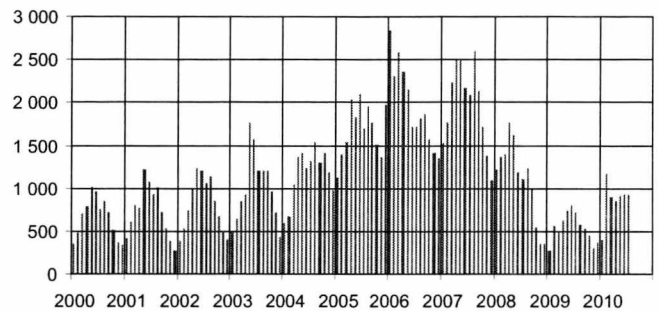
Kuluvan vuoden heinäkuussa talonrakennusalan työttömyys väheni 3,3 prosenttia viime vuodesta. Toimialalla oli tällöin 15 400 työtöntä työnhakijaa. Määrä on 500 henkeä vähemmän kuin vuoden 2009 heinäkuussa. Kesäkuusta heinäkuuhun työttömien talonrakentajien määrä lisääntyi 300 hengellä.

Talonrakennusalan avoimia työpaikkoja oli heinäkuussa 923, mikä on 28 prosenttia edellisvuotista enemmän. Tällöin avoimia työpaikkoja oli 722.

Talonrakennusalan työttömät, 1 000 henkeä



Talonrakennusalan avoimet työpaikat



### Talonrakennusalan työllisyys

	Työttömät (TEM)			Avoimet työpaikat (TEM)			
	1 000 henkeä	Trendi	Vuosi- muutos %	kpl	Vuosi- muutos %		
2005	k.a.	16,1	-3	1 690	44		
2006	k.a.	14,2	-12	1 972	17		
2007	k.a.	12,0	-14	1 972	0		
2008	k.a.	12,0	0	1 095	-44		
2009	k.a.	16,7	39	536	-54		
2008	7	10,7	11,90	-2	1106	-47	
	8	10,6	12,17	1	1230	-53	
	9	10,8	12,49	6	995	-53	
	10	11,8	12,86	11	542	-69	
	11	13,1	13,31	14	351	-75	
	12	15,3	13,85	19	347	-68	
	2009	1	16,4	14,4	24	279	-77
		2	17,0	15,1	29	567	-58
		3	17,3	15,6	33	495	-65
		4	17,0	16,1	41	618	-65
		5	15,5	16,6	49	730	-55
		6	15,6	16,9	51	798	-33
7		15,9	17,1	49	722	-35	
8		15,8	17,3	49	585	-52	
9		16,0	17,5	48	522	-48	
10		16,8	17,6	42	451	-17	
11		17,6	17,7	34	302	-14	
2010		12	19,3	17,6	26	367	6
	1	19,6	17,5	19	395	42	
	2	19,3	17,4	13	1 174	107	
	3	18,8	17,2	9	905	83	
	4	17,6	17,0	4	845	37	
	5	15,6	16,9	1	918	26	
	6	15,1	16,8	-3	931	17	
7	15,4	16,7	-3	923	28		

Lähde: Tilastokeskus, Työvoimatutkimus, Työ- ja elinkeinoministeriö

Lisätietoja: Tilastokeskus.fi/til/tyti, tem.fi

Tiedustelut: TK Kalle Sinivuori ja Työ- ja elinkeinoministeriö, Työnvälitystilasto 010 60 4001

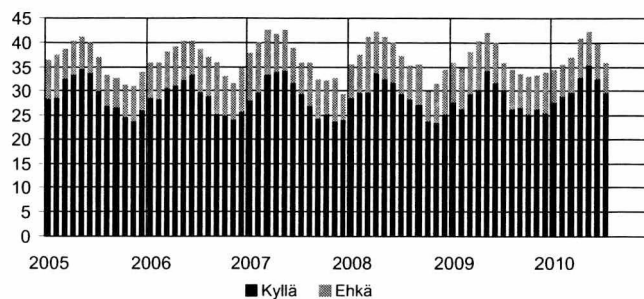
## Talonrakentamisessa 21,6 miljoonaa tehtyä työtuntia heinäkuussa

Talonrakentamisessa ja erikoistuneessa rakentamisessa tehtiin yhteensä 21,6 miljoonaa työtuntia heinäkuussa. Määrä on vajaan prosentin suurempi kuin vuotta aiemmin. Talonrakentamisen tehdyt työtunnit ovat lisääntyneet heinäkuussa runsaat 17 prosenttia viime vuoteen nähden. Erikoistuneen rakentamisen työtunnit vähenivät yli 8 prosenttia viime vuoden heinäkuusta.

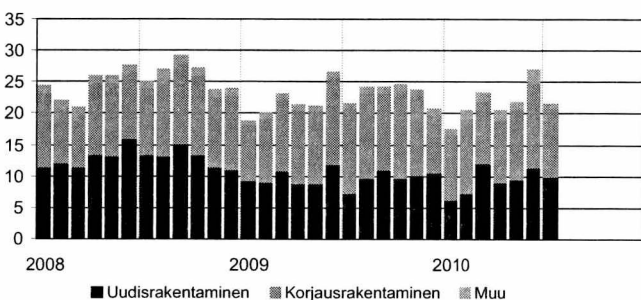
Korjausrakentamisen osuus tehdyistä työtunneista oli heinäkuussa yli 51 prosenttia ja uudisrakentamisen osuus oli 46 prosenttia.

Korjausrakentamisen heinäkuun tunneista 63 prosenttia syntyi asuinrakennusten korjaamisesta ja 37 prosenttia muiden rakennusten korjaustöistä

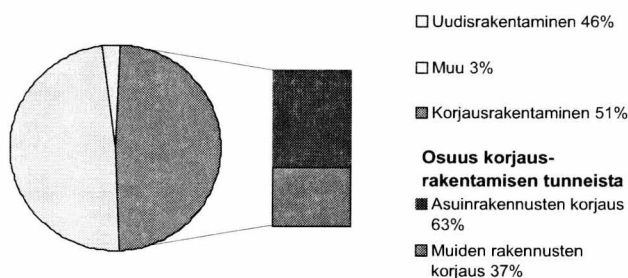
Kotitalouksien asunnon korjausaikomukset, prosenttia kotitalouksista



Talonrakennusalan ammattirakentajien työtuntijakauma, milj. tuntia, TOL 2008



Talonrakennusalan ammattirakentajien (TOL 2008) työtuntijakauma heinäkuussa 2010



### Korjausrakentaminen

Vuosi	kk	Kotitalouksien asunnon korjausaikomukset				Talonrakennusalan ammattirakentajien työtunnit TOL 2008 <sup>1)</sup>				Korjausrakentamisen tuntien jakauma, %	
		Prosenttia kotitalouksista				milj. tuntia				Asuinrakennusten korjaus	Muiden rakennusten korjaus
		Asunnon korjaus kyllä	Asunnon korjaus ehkä	Peruskorjaus kyllä	Peruskorjaus ehkä	Yhteensä	Uudisrakentaminen	Korjausrakentaminen	Muu		
2008	10	24,0	5,8	13,7	6,3	27,3	13,5	12,6	1,2	74,9	25,1
	11	23,7	7,8	15,0	6,8	23,7	11,4	11,3	1,0	48,7	51,3
	12	25,3	9,1	14,1	6,9	24,0	11,0	12,0	1,0	51,0	49,0
2009	1	27,9	7,9	14,4	6,2	18,8	9,3	8,8	0,7	44,4	55,6
	2	26,4	8,3	15,5	8,4	20,1	9,1	10,2	0,8	59,4	40,6
	3	29,5	8,6	16,4	8,2	23,2	10,7	11,5	1,0	58,4	41,6
	4	30,5	9,7	18,7	7,3	21,3	8,8	11,8	0,7	57,4	42,6
	5	34,4	7,4	18,1	6,9	21,1	8,9	11,5	0,7	63,8	36,2
	6	31,9	8,1	16,3	7,2	26,6	11,9	13,9	0,8	58,5	41,5
	7	30,3	5,3	15,6	6,7	21,5	7,3	13,6	0,6	57,8	42,2
	8	26,5	7,7	16,0	6,8	24,1	9,7	13,6	0,8	60,9	39,1
	9	26,8	6,6	15,4	7,8	24,2	11,0	12,4	0,8	62,8	37,2
	10	25,4	7,4	15,5	6,1	24,7	9,8	13,8	1,1	64,9	35,1
	11	26,5	6,7	16,0	7,9	23,8	10,1	12,8	0,9	65,5	34,5
	12	25,5	8,2	16,7	6,2	20,7	10,6	9,3	0,8	59,0	41,0
2010	1	27,8	6,4	15,6	6,3	17,5	6,3	10,5	0,7	59,0	41,0
	2	29,0	6,4	15,7	7,1	20,5	7,4	11,8	1,3	68,3	31,7
	3	29,9	7,0	15,3	7,2	23,3	12,2	9,8	1,4	63,1	36,9
	4	33,0	7,8	17,4	7,1	20,5	9,1	9,9	1,6	63,1	36,9
	5	35,4	6,9	17,2	7,1	21,9	9,6	11,2	1,0	63,7	36,4
	6	32,5	7,1	16,1	6,3	27,0	11,5	13,3	2,1	69,2	30,8
	7	29,9	5,7	15,5	6,1	21,6	9,9	11,1	0,6	62,7	37,3

1) Tiedot perustuvat Työvoimatutkimukseen, jossa siirryttiin TOL 2008 luokitukseen vuoden 2009 alusta.

Työtunnit sisältävät talonrakentamisen ja erikoistuneen rakentamisen tunnit.

Lähde: Tilastokeskus, Kuluttajabarometri ja Korjausrakentaminen

Tiedustelut: Pertti Kangassalo ja Kaj Isaksson (09) 17 341

## Uusimmat suuret rakennuskohteet

Kunta	Luvan myöntökk	Omistajan nimi		Rakennustyyppi	Tilavuus, m <sup>3</sup>	Aloitus kk
Vantaa	201006	IKEA REAL ESTATE OY	laaj.	Liikerak.	50955	
Porvoo	201006	RAKENNUSOSAKEKEYHTIÖ HARTELA	laaj.	Kokoontumis rak.	56976	
Lappeenranta	201006	SAIMAAN AMMATTIKORKEAKOULU OY	uusi	Opetusrak.	52030	
Jyväskylä	201006	LAURI VÄHÄLÄ OY	uusi	Varastorak.	106060	201006
Kuusamo	201005	AB RAINER NYGÅRD OY	uusi	Liikerak.	91110	
Jyväskylä	201005	KOY JYVÄSKYLÄN SAARIJÄRVENTIE 50-52	uusi	Liikerak.	164500	201006
Seinäjäki	201005	EEPEE-KIINTEISTÖT OY	laaj.	Liikerak.	56100	201006
Oulu	201005	LAANILAN VOIMA OY	uusi	Teollisuusrak.	94700	
Sodankylä	201005	KEVITSA MINING OY	uusi	Teollisuusrak.	165597	201006
Sodankylä	201005	KEVITSA MINING OY	uusi	Teollisuusrak.	290600	201006
Kuopio	201004	JUNTTAN OY	laaj.	Liikerak.	58785	
Vaasa	201004	VAASAN SAIRAANHOITOPUIRIN KY	laaj.	Hoitoalan rak.	72370	
Savonlinna	201004	SCHAUMAN WOOD OY	laaj.	Teollisuusrak.	50600	201005
Lahti	201003	RUOKAKESKO OY	uusi	Liikerak.	295200	201005
Helsinki	201003	KOY HELSINGIN KATHY	uusi	Toimistorak.	60300	201004
Helsinki	201003	KOY HELSINGIN NEPTUN	uusi	Toimistorak.	50700	201004
Tampere	201003	TECHNOPOLIS OYJ	uusi	Hoitoalan rak.	69000	201005
Imatra	201003	IMATRAN KAUPUNKI	uusi	Kokoontumis rak.	76800	
Nokia	201002	VIHOLAN LIIKEKESKUS OY	uusi	Liikerak.	63240	201004
Espoo	201002	KOY FALCON GENTTI	uusi	Toimistorak.	52149	201004
Helsinki	201002	SUOMEN MESSUT OSUUSKUNTA	laaj.	Liikenteenrak.	109359	201005
Espoo	201002	ESPOON KAUPUNKI	uusi	Opetusrak.	54900	
Hyvinkää	201002	BG-LIIKEKIINTEISTÖT OY	uusi	Varastorak.	130760	
Kokkola	201002	LIIKELAITOS KOKKOLAN SATAMA	uusi	Varastorak.	68500	201002
Vantaa	201002	SRV TOIMITILAT OY	uusi	Varastorak.	60207	201004
Vantaa	201002	SRV TOIMITILAT OY	uusi	Varastorak.	69959	201004
Helsinki	201001	ASUNTO OY HELSINGIN VANHALINNA	uusi	Asuinrak.	144390	201002
Mikkeli	201001	KOY MIKKELIN MAAHERRANKATU 13	uusi	Liikerak.	61750	201003
Helsinki	201001	HUS KUNTAYHTYMÄ	uusi	Liikenteen rak.	211592	
Vantaa	201001	KOY VANTAAN HONKATALO	uusi	Varastorak.	240237	201004
Oulu	201001	LEHTONEN YHTIÖT OY	uusi	Varastorak.	57000	201001
Helsinki	201001	PELASTUSLAITOS	uusi	Palo- ja pelastustoimen rak.	56960	
Hyvinkää	200912	KOY HYVINKÄÄN HÄMEENKATU 9	uusi	Liikerak.	197800	200912
Hyvinkää	200912	KOY FICRE	uusi	Liikerak.	192940	
Hyvinkää	200912	KOY HYVINKÄÄN KAUPPAKUJA 2	laaj.	Liikerak.	141672	
Iisalmi	200912	APK-KIINTEISTÖT OY	uusi	Liikerak.	68450	201001
Seinäjäki	200912	KOY SEINÄJOEN VÄINÄMÖISENKATU	uusi	Liikerak.	87000	201003
Lahti	200912	KOY LAHDEN APILAKATU 4	laaj.	Liikerak.	68140	201002
Kuopio	200912	KUOPION KAUPUNKI	laaj.	Liikenteen rak.	101395	
Helsinki	200912	KIINTEISTÖVIRASTO/TILAKESKUS	uusi	Hoitoalan rak.	74500	
Helsinki	200912	SUOMEN MESSUT OSUUSKUNTA	laaj.	Kokoontumis rak.	314970	201005
Kaarina	200912	KOY KAARINANTIE 700	laaj.	Teollisuusrak.	56080	
Lempäälä	200912	SUOMEN OSUUSKAUPPOJEN KESKUSKUNTA	uusi	Varastorak.	53355	201003
Hämeenlinna	200911	KARISTO OY	laaj.	Liikerak.	53250	
Tampere	200911	C-CAPITAL OY	uusi	Liikerak.	180980	200912
Espoo	200911	KOY KEILARANNANPUISTO	laaj.	Toimistorak.	84487	200912
Lahti	200911	LAHTI ENERGIA OY	uusi	Teollisuusrak.	53700	
Kouvola	200910	OSUUSKAUPPA YMPÄRISTÖ	laaj.	Liikerak.	157219	201001
Kouvola	200910	OSUUSKAUPPA YMPÄRISTÖ	uusi	Liikenteen rak.	189630	201001
Helsinki	200910	KIINTEISTÖVIRASTO/TILAKESKUS	uusi	Hoitoalan rak.	50261	200912
Helsinki	200909	MYLLYPURON OSTOSKESKUS OY	uusi	Liikerak.	57517	201004
Vantaa	200909	AS OY VANTAAN KIVIVUORENLAKI	uusi	Liikerak.	108500	201008
Vantaa	200909	KOY VANTAAN HARKKOKUJA 2	uusi	Liikerak.	63330	201001
Seinäjäki	200909	SENAATTI-KIINTEISTÖT	uusi	Toimistorak.	75000	201002
Nastola	200909	LIIKUNTAKESKUS PAJULAHTI	uusi	Kokoontumis rak.	176120	200909
Lapua	200909	LAPUAN KAUPUNKI	uusi	Kokoontumis rak.	92000	201001
Mustasaari	200909	WESTENERGY OY AB	uusi	Teollisuusrak.	218600	
Kerava	200909	LASSILA & TIKANOJA OYJ	uusi	Teollisuusrak.	83700	200910
Kuopio	200909	JUNTTAN OY	laaj.	Teollisuusrak.	68900	201005
Espoo	200909	ESPOON KAUPUNKI	uusi	Varastorak.	56700	
Närpiö	200909	BÖRJE IVARS AB	uusi	Maatalousrak.	69444	

Verkkopalveluun lisätty vastaava luettelo suurimmista asuinrakennuskohteista  
Taulukko 1.6 Uusimmat suuret asuinrakennuskohteet

Lähde: Väestörekisterikeskus, Väestötietojärjestelmä  
Tiedustelut: Tommi Niemi (09) 22 9161



Port Payé  
Finlande  
126676  
Itella Oyj

ECONOMY

Rakentaminen 2010  
Byggandet  
Construction

**Myynti:**

Tilastokeskus,  
markkinointipalvelut  
PL 4C  
00022 TILASTOKESKUS  
Puh. (09) 1734 2011  
Faksi (09) 1734 2500  
myynti@tilastokeskus.fi  
www.tilastokeskus.fi

**Käyntiosoite:**

Työpajankatu 13  
00580 Helsinki

ISSN 1795-5165

= Suomen virallinen tilasto

ISSN 1796-2358 (pdf)

ISSN 1238-7142 (print)

Tuotenumero 3310 (print)

Tuotenumero 3311 (pdf)