

F13.3

- 1 -03- 2007



Tilastokeskus

RAKENTAMINEN 2007

# TALONRAKENTAMINEN JA SUHDANTEET

Maaliskuu 2007

TILASTOKIRJASTO



136 016 4744





# TALONRAKENTAMINEN JA SUHDANTEET

## Hyvä lukija

Julkaisu sisältää talonrakennusalan tuoreimmat tilastotiedot suhdanteiden seurantaan varten.

Julkaisu ilmestyy Rakentaminen sarjassa.

Vastaavana tilastojohtaja  
Hannele Orjala

## Lisätietoja:

Anja Räisänen (09) 1734 2230  
tai ko. sivun alalaidassa mainittu henkilö

Vuosikertahinta 66 euroa.  
Kestotilauksena 61 euroa.  
Ilmestyy 11 kertaa vuodessa.

© 2007 Tilastokeskus

Julkaisun tiedot vapaasti lainattavissa.  
Lainattaessa mainittava ko. tiedon kohdalla ilmoitettu lähde.

ISSN 1795-5165/Suomen virallinen tilasto  
ISSN 0784-8390/Rakentaminen  
ISSN 1238-7142/Talonrakentaminen ja Suhdanteet

Rakentaminen 2007  
Byggandet  
Construction

SVT  
Suomen virallinen tilasto  
Finlands officiella statistik  
Official Statistics of Finland

sähköposti:  
rakennus.suhdanne@tilastokeskus.fi

Uudisrakentaminen, työllisyys ja hintaindeksit <u>muutosprosentteineen</u>	3
<u>Uudisrakentaminen</u>	4
<u>Uudisrakentamisen volyyymi-indeksi</u>	5
<u>Korjausrakentaminen</u>	7
<u>Myönnetyt rakennusluvut</u>	8
<u>Rakennustarvikkeiden kauppa</u>	10
<u>Talonrakennusyriytysten liikevaihto- ja palkkasummaindeksit</u>	11
<u>Talonrakennusalan työllisyys</u>	12
<u>Rakennuskustannusindeksi</u>	13
<u>Asuntojen ostoaikomukset, hinnat ja asuntolainan korko</u>	14
<i>Väestörekisterikeskuksen liite:</i> <u>Uusimmat suuret rakennuskohteet</u>	15

Trendi kuvaa sarjan pitkän ajan suhdannevaihtelua.  
Kausitasoitettut aikasarjat tuotetaan TRAMO/SEATS -menetelmällä.  
Julkaisussa tähdellä \* merkityt ovat ennakkotietoja.

### **Muutos rakennus- ja asuntotuotantotilastojen tilastointikäytännöissä**

Rekisteritietojen kattavuuden parantamiseksi tilastoinnissa on hyödynnetty muuttoilmoituksia vuoden 2005 alusta alkaen. Tilastointikäytännön muutos kasvattaa valmistuneita asuinrakennuksia kuvaavia lukuja vuositasolla noin 10 % ja aloitettuja asuinrakennuksia kuvaavia lukuja noin 4 %. Kasvusta valtaosa kohdistuu erillisten pientalojen luokkaan. Tarkempaa tietoa muutoksesta ja sen vaikutuksista löytyy mm. Tilastokeskuksen Internet-sivuilta osoitteesta: [www.tilastokeskus.fi/til/ras/ras\\_2006-06-02\\_uut\\_001.html](http://www.tilastokeskus.fi/til/ras/ras_2006-06-02_uut_001.html).



# UUDISRAKENTAMINEN, TYÖLLISYYS JA HINTAINDEKSIT MUUTOSPROSENTTEINEEN

## UUDISRAKENTAMINEN

2005	2006*											
joulu	tammi	helmi	maalis	huhti	touko	kesä	heinä	elo	syys	loka	marras	joulu
2,32	2,50	4,11	4,50	4,21	5,69	6,98	2,89	4,59	5,26	3,88	3,90	2,81
-23	-16	28	-1	-18	-12	6	7	18	35	26	54	28
1 803	2 043	2 367	3 878	3 281	4 248	5 352	2 390	2 694	2 885	2 775	1 878	1 674
1,72	2,24	1,63	3,31	3,80	5,75	5,40	3,13	5,18	3,98	3,67	2,41	1,78
-4	55	-16	1	-13	0	-8	-15	26	-16	9	-1	4
1 598	1 519	1 452	2 960	3 361	5 085	3 925	2 093	4 091	3 333	2 585	1 835	1 114
115,5	113,2	100,9	94,8	90,8	96,7	105,2	112,7	122,9	127,4	129,0	124,5	116,2
17,6	18,5	15,8	16,2	10,7	7,2	2,8	1,2	1,7	-0,1	0,3	-0,5	0,6

### Myönnettyt rakennusluvut, milj. m<sup>3</sup>

Muutos-% edellisen vuoden vastaavasta kuukaudesta <sup>1)</sup>

### Myönnettyt rakennusluvut asunnoille, kpl

### Aloitettut rakennukset, milj. m<sup>3</sup> ks. sivu 4

Muutos-% edellisen vuoden vastaavasta kuukaudesta

### Aloitettut asunnot, kpl

### Uudisrakentamisen volyyymi-indeksi 2000=100

Muutos-% edellisen vuoden vastaavasta kuukaudesta.

## TYÖLLISYYS

2006												
tammi	helmi	maalis	huhti	touko	kesä	heinä	elo	syys	loka	marras	joulu	tammi
114	110	116	115	130	138	135	130	126	122	131	127	116
4	1	3	-2	12	5	-2	2	-5	-3	14	-3	2
17	17	17	16	13	13	13	12	12	12	13	15	15
-8	-8	-10	-9	-12	-11	-11	-12	-15	-15	-16	-15	-16
2 837	2 311	2 575	2 355	2 154	1 723	1 709	1 810	1 859	1 569	1 412	1 344	1 523
154	66	57	16	18	-18	0	-7	6	4	3	-32	-46

### Talonrakennusalan työlliset, 1000 henkeä

Muutos-% edellisen vuoden vastaavasta kuukaudesta

### Talonrakennusalan työttömät, 1000 henkeä

Muutos-% edellisen vuoden vastaavasta kuukaudesta (Lähde: Työministeriö)

### Talonrakennusalan avoimet työpaikat, kpl

Muutos-% edellisen vuoden vastaavasta kuukaudesta (Lähde: Työministeriö)

## HINTA- JA KUSTANNUSINDEKSIT

2006												
tammi	helmi	maalis	huhti	touko	kesä	heinä	elo	syys	loka	marras	joulu	tammi
101,6	101,8	102,1	102,6	102,9	103,8	104,3	104,4	104,7	105,4	105,8	106,0	107,1
	3,1	2,9	2,6	2,8	3,6	4,0	3,9	4,1	5,0	5,1	5,0	5,5
99,9	100,7	101,0	101,5	101,6	101,7	101,5	101,9	102,0	102,3	102,3	102,4	102,2
0,8	0,9	0,9	1,3	1,7	1,7	1,9	1,9	1,5	1,8	2,1	2,2	2,3

### Rakennuskustannusindeksi 2005=100

Muutos-% edellisen vuoden vastaavasta kuukaudesta

### Kuluttajahintaindeksi 2005=100

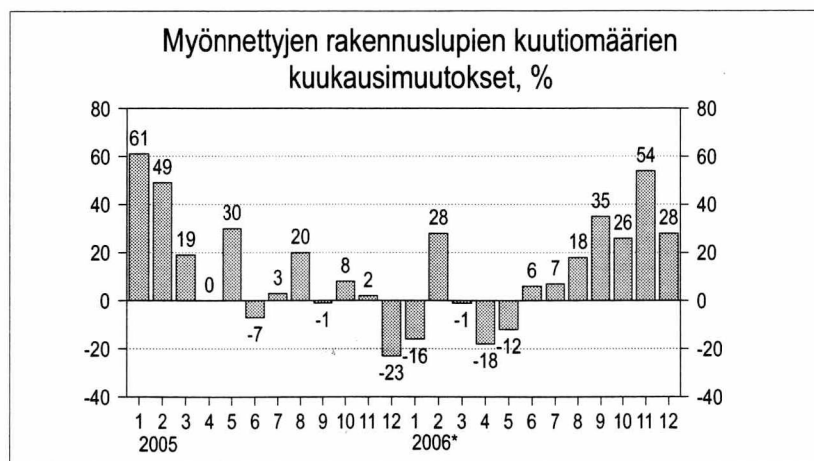
Muutos-% edellisen vuoden vastaavasta kuukaudesta

2005				2006*			
I nelj.	II nelj.	III nelj.	IV nelj.	I nelj.	II nelj.	III nelj.	IV nelj.
124,9	128,3	130,8	133,5	135,9	138,3	140,0	141,7
4,4	4,8	6,8	8,3	8,8	7,8	7,1	6,1

### Asuntojen hintaindeksit 2000=100

#### Asunnot yhteensä

Muutos-% edellisen vuoden vastaavasta neljänneksestä



<sup>1)</sup> Myönnettyjen rakennuslupien kuutiomäärien muutosprosentit lasketaan edellisen vuoden vastaavan ajankohdan ennakkotiedoista.

# UUDISRAKENTAMINEN

## UUDISRAKENTAMINEN, milj. m<sup>3</sup>

	Myönnetyt rakennusluvut		Aloitettut rakennukset <sup>1)</sup>	
	2005	2006*	2005	2006*
<b>Koko maa</b>	<b>2005</b>	<b>2006*</b>	<b>2005</b>	<b>2006*</b>
tammi	3,00	2,50	1,45	2,24
helmi	3,22	4,11	1,94	1,63
maalisk.	4,54	4,50	3,29	3,31
huhti	5,15	4,21	4,35	3,80
touko	6,49	5,69	5,75	5,75
kesä	6,66	6,98	5,87	5,40
heinä	2,72	2,89	3,68	3,13
elokuu	3,87	4,59	4,11	5,18
syysk.	4,06	5,26	4,74	3,98
lokakuu	3,05	3,88	3,38	3,67
marrask.	2,58	3,90	2,43	2,41
jouluk.	2,32	2,81	1,72	1,78
<b>Koko vuosi</b>	<b>47,64</b>	<b>51,32</b>	<b>42,70</b>	<b>42,28</b>

<sup>1)</sup> Aloitusten kuukausiarvot julkaistaan neljänneksittäin.

## ASUNNOILLE MYÖNNETYT RAKENNUSLUVAT

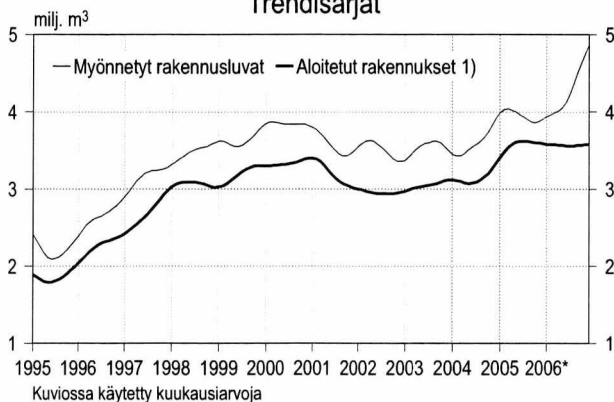
Koko maa	Asunnot, kpl	
	2005	2006*
tammi	1 415	2 043
helmi	2 496	2 367
maalisk.	4 270	3 878
huhti	4 802	3 281
touko	4 978	4 248
kesä	4 136	5 352
heinä	1 954	2 390
elokuu	3 016	2 694
syysk.	3 431	2 885
lokakuu	2 419	2 775
marrask.	2 415	1 878
jouluk.	1 803	1 674
<b>Koko vuosi</b>	<b>37 135</b>	<b>35 465</b>

## ALOITETUT ASUNNOT, kpl

Koko maa	2005	2006*
tammi	1 270	1 519
helmi	1 707	1 452
maalisk.	2 162	2 960
huhti	3 362	3 361
touko	5 225	5 085
kesä	4 190	3 925
heinä	2 371	2 093
elokuu	3 596	4 091
syysk.	3 177	3 333
lokakuu	3 124	2 585
marrask.	2 493	1 835
jouluk.	1 598	1 114
<b>Koko vuosi</b>	<b>34 275</b>	<b>33 353</b>

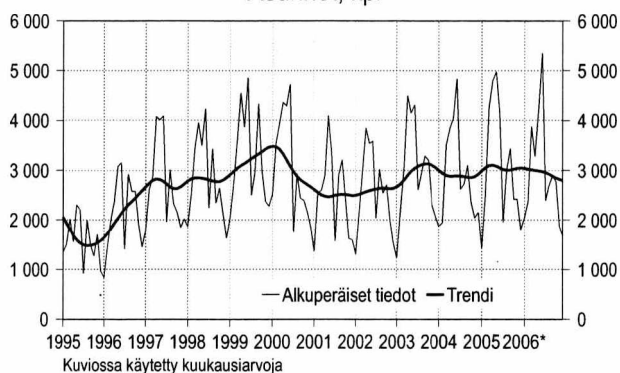
\* ennakkotieto

## Trendisarjat



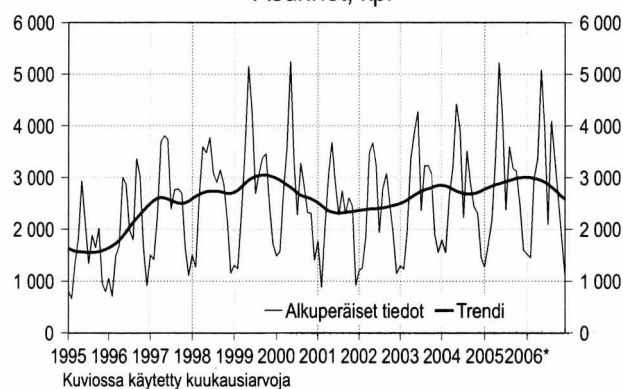
## Uudisrakentaminen

## Asunnot, kpl



## Myönnetyt rakennusluvut

## Asunnot, kpl

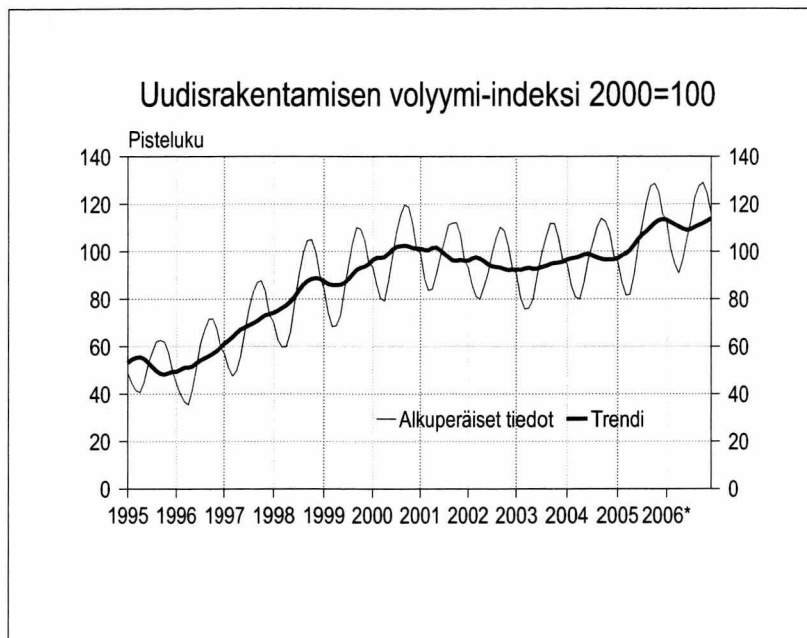


## Aloitettut asunnot

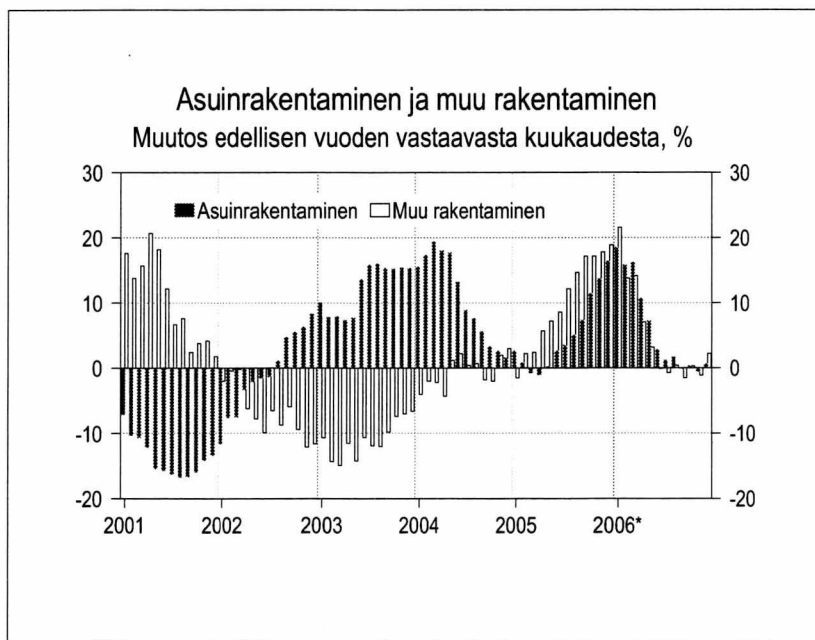
Lähde: Tilastokeskus, Rakennus- ja asuntotuotanto  
Tiedustelut: Paula Salminen (09) 17 341



# UUDISRAKENTAMISEN VOLYYMI- INDEKSI 2000 = 100



Uudisrakentamisen volyymi-indeksi 2000=100



Uudisrakentamisen volyymi-indeksi 2000=100

**Uudisrakentamisen volyymi-indeksi 2000=100** kuvaa talonrakentamisen määrän kehitystä vuoden 2000 hintatasossa. Talonrakentamiseen sisältyvät uudisrakentaminen ja olemassa olevien rakennusten laajennukset. Korjausrakentaminen ja uudelleen rakentamiseen verrattavissa olevat muutokset eivät sisälly uudisrakentamisen volyymi-indeksiin.

Volyymi-indeksin avulla voidaan tarkastella rakennustyömaalla syntyvän uudisrakennustuotannon arvon muutoksia kuukausittain. Uudisrakentaminen on tilastoissa jaettu talotyyppin ja pääasiallisen rakentajan mukaan. Liiketaloudellisessa rakentamisessa rakentajana on yleensä rakennusliike tai jokin muu ulkopuolinen ammattirakentaja. Omatoimisessa rakentamisessa vain osan tekee ammattirakentaja.

Vuoden 2006 lopulliset tiedot julkaistaan 2007 kesäkuussa. Siihen saakka vuoden 2006 tiedot ovat ennakkollisia. Aina samalla kun tuoreimmat tiedot julkaistaan, korjataan aiempia ennakkotietoja.

Katsaus uudisrakentamisen volyymi-indeksin kehitykseen löytyy neljännesvuosittain Tilastokeskuksen Internet-sivuilta: [tilastokeskus.fi/til/urvoli](http://tilastokeskus.fi/til/urvoli)

Lähde: Tilastokeskus, Uudisrakentamisen volyymi-indeksi  
Tiedustelut: Anja Räisänen (09) 17 341



# UUDISRAKENTAMISEN VOLYYMI- INDEKSI 2000 = 100

	Koko rakentaminen			Asuinrakentaminen			Muu rakentaminen			Koko rakentaminen yhteensä Muutosprosentti	
	Yhteensä	Liike-taloudellinen rakentaminen	Oma-toiminen rakentaminen	Yhteensä	Liike-taloudellinen rakentaminen	Oma-toiminen rakentaminen	Yhteensä	Liike-taloudellinen rakentaminen	Oma-toiminen rakentaminen		
2000	100,0	100,0	100,0	100,0	100,0	100,0	100,0	100,0	100,0		
2001	99,0	101,5	94,1	86,1	83,6	89,2	109,7	112,8	100,9	-1,0	
2002	94,7	92,9	98,1	85,8	80,2	92,9	102,1	100,8	105,4	-4,3	
2003	93,6	86,3	107,6	96,9	84,6	112,2	91,0	87,3	101,2	-1,2	
2004	97,6	89,8	112,4	106,2	94,1	121,4	90,5	87,2	99,8	4,3	
2005	105,6	96,6	122,8	112,3	97,0	131,6	100,1	96,4	110,4	8,2	
2006*	111,2	104,0	124,9	119,6	106,1	136,5	104,3	102,7	108,6	5,3	
2005	VI	102,3	93,6	118,8	103,5	92,7	117,0	101,4	94,2	121,4	5,7
	VII	111,4	96,6	139,3	115,5	95,0	141,3	107,9	97,6	136,6	7,9
	VIII	120,8	103,0	154,7	130,0	103,4	163,5	113,2	102,7	142,5	9,7
	IX	127,5	108,3	163,9	140,4	110,3	178,2	116,8	107,1	143,9	11,9
	X	128,6	109,4	165,0	144,6	113,3	184,0	115,3	106,9	138,7	14,2
	XI	125,1	109,5	154,7	139,2	112,1	173,4	113,3	107,9	128,5	15,7
	XII	115,5	106,9	131,9	125,9	108,0	148,5	106,9	106,2	108,8	17,6
2006*	I	113,2	108,9	121,3	120,9	107,1	138,3	106,8	110,0	97,6	18,5
	II	100,9	101,3	100,2	107,5	101,7	114,9	95,4	101,1	79,8	15,8
	III	94,8	98,6	87,7	97,8	97,7	97,9	92,4	99,1	73,6	16,2
	IV	90,8	94,3	84,1	93,2	94,1	92,1	88,7	94,4	73,0	10,7
	V	96,7	96,7	96,8	100,4	99,4	101,6	93,8	95,1	90,1	7,2
	VI	105,2	100,1	114,7	109,8	104,2	116,9	101,3	97,6	111,6	2,8
	VII	112,7	100,5	135,8	119,3	103,2	139,6	107,1	98,8	130,5	1,2
	VIII	122,9	107,6	151,9	134,1	112,9	160,8	113,6	104,3	139,5	1,7
	IX	127,4	110,2	160,0	142,4	116,3	175,2	115,0	106,5	139,0	-0,1
	X	129,0	111,6	162,2	145,1	116,6	181,1	115,7	108,4	136,0	0,3
	XI	124,5	110,4	151,2	139,6	114,3	171,3	112,0	107,9	123,3	-0,5
	XII	116,2	107,8	132,2	124,6	105,4	148,7	109,3	109,3	109,2	0,6

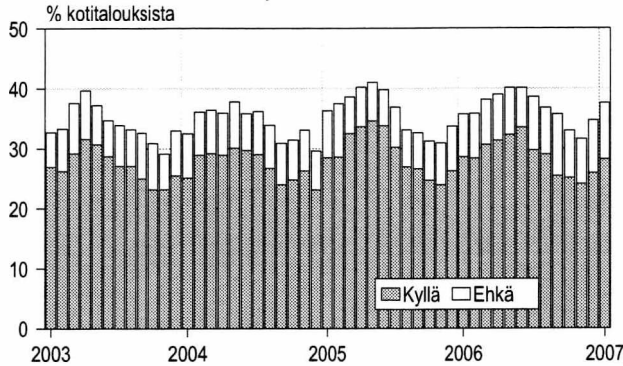
		Kaikki rakennukset	Asuinrakennukset	Liike- ja toimistorakennukset	Julkiset palvelurakennukset	Teollisuus- ja varistorakennukset	Teollisuusrakennukset	Maatalousrakennukset
		2000		100,0	100,0	100,0	100,0	100,0
2001		99,0	86,1	103,4	112,0	124,8	126,6	101,2
2002		94,7	85,8	83,0	129,5	109,0	108,0	107,1
2003		93,6	96,9	80,6	117,2	81,1	72,4	96,2
2004		97,6	106,2	81,7	107,9	86,7	74,9	81,9
2005		105,6	112,3	86,0	99,7	109,8	95,1	98,1
2006*		111,2	119,6	95,8	93,2	110,7	104,8	108,1
2005	VI	102,3	103,5	87,8	99,3	103,3	89,8	90,1
	VII	111,4	115,5	90,5	97,8	108,2	92,4	110,3
	VIII	120,8	130,0	92,1	97,8	117,3	96,7	127,4
	IX	127,5	140,4	91,7	98,0	129,0	108,0	140,7
	X	128,6	144,6	90,0	97,9	130,9	109,9	142,3
	XI	125,1	139,2	90,3	101,0	133,1	113,6	133,7
	XII	115,5	125,9	90,5	96,2	129,8	113,4	115,2
2006*	I	113,2	120,9	95,0	97,0	132,6	116,2	104,5
	II	100,9	107,5	83,1	96,6	122,4	107,6	85,2
	III	94,8	97,8	83,2	100,8	117,3	106,8	68,6
	IV	90,8	93,2	82,1	96,7	106,6	98,2	64,1
	V	96,7	100,4	87,8	92,5	101,7	100,2	74,8
	VI	105,2	109,8	93,5	93,1	96,7	93,4	93,2
	VII	112,7	119,3	93,5	94,7	98,9	95,8	115,9
	VIII	122,9	134,1	99,4	97,7	105,6	103,1	134,1
	IX	127,4	142,4	104,0	89,8	109,2	105,0	145,4
	X	129,0	145,1	106,0	89,9	113,7	111,3	150,1
	XI	124,5	139,6	107,5	86,3	112,9	109,6	138,5
	XII	116,2	124,6	114,4	83,8	111,2	110,7	122,6

\* ennakkotieto



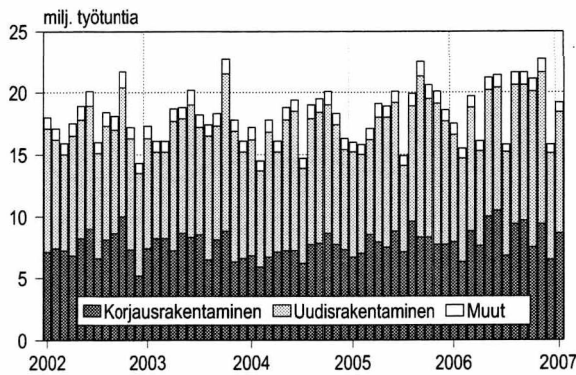
# KORJAUSRAKENTAMINEN

Asunnon korjausaikomukset seuraavan puolen vuoden aikana



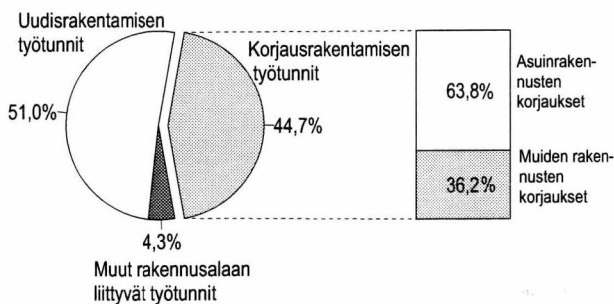
## Kuluttajabarometri

Talonrakennusalan ammattirakentajien työtunnit



## Työvoimatutkimus

Talonrakennusalan ammattirakentajien työtuntien jakauma tammikuussa 2007



## Työvoimatutkimus

Lähde: Tilastokeskus, Kuluttajabarometri ja Teollisuus ja rakentaminen  
Tiedustelut: Pertti Kangassalo ja Kaj Isaksson (09) 17 341

## KOTITALOUKSIEN ASUNNON KORJAUS- JA PERUSKORJAUSAIKOMUKSET, Prosenttia kotitalouksista

	ASUNNON KORJAUS		PERUSKORJAUS	
	kyllä	ehkä	kyllä	ehkä
<b>2006</b>				
tammi	28,6	7,1	14,9	6,1
helmi	28,4	7,4	16,4	5,5
maalis	30,6	7,5	14,3	5,7
huhti	31,3	7,7	14,8	6,9
touko	32,3	7,8	15,5	9,0
kesä	33,5	6,6	15,5	6,5
heinä	29,7	8,9	14,7	6,6
elo	29,0	7,8	14,2	5,9
syys	25,4	10,3	12,8	6,5
loka	25,1	7,9	14,1	6,9
marras	24,1	7,5	13,6	5,5
joulu	25,9	8,8	14,7	5,6
<b>2007</b>				
tammi	28,2	9,4	14,4	7,1

Asunnon korjaus suunnittelujakso 6 kk  
Asunnon peruskorjaus suunnittelujakso 12 kk

**Peruskorjaus:**  
lämmitysjärjestelmän korjaus tai uusiminen, kylpyhuone-, WC- tai saunaremontti

## TALONRAKENNUSALAN AMMATTIRAKENTAJIEN TYÖTUNNIT, milj. tuntia

	Uudisrakentaminen	Korjausrakentaminen	Muu	Yhteensä
<b>2006</b>				
tammi	8,7	7,9	0,9	17,5
helmi	8,4	6,3	0,8	15,5
maalis	10,0	8,8	0,9	19,7
huhti	7,7	7,6	0,8	16,1
touko	10,2	10,0	1,0	21,2
kesä	9,9	10,5	1,0	21,4
heinä	8,4	6,8	0,6	15,8
elo	11,2	9,4	1,0	21,6
syys	10,9	9,7	1,0	21,6
loka	12,6	7,5	1,0	21,1
marras	12,2	9,4	1,1	22,7
joulu	8,6	6,5	0,7	15,8
<b>2007</b>				
tammi	9,8	8,6	0,8	19,2

Tiedot perustuvat Työvoimatutkimukseen.

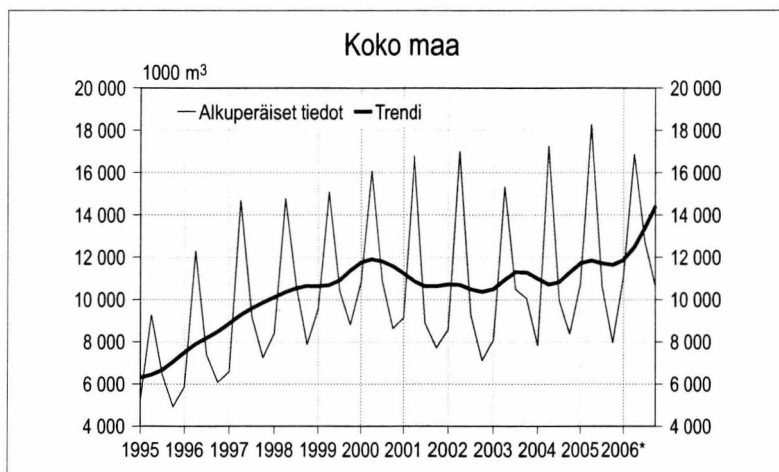


# SEUTUKUNNAT

## KOKO MAA

Myönnettyt rakennusluvut,  
alkuperäiset arvot, 1 000 m<sup>3</sup>

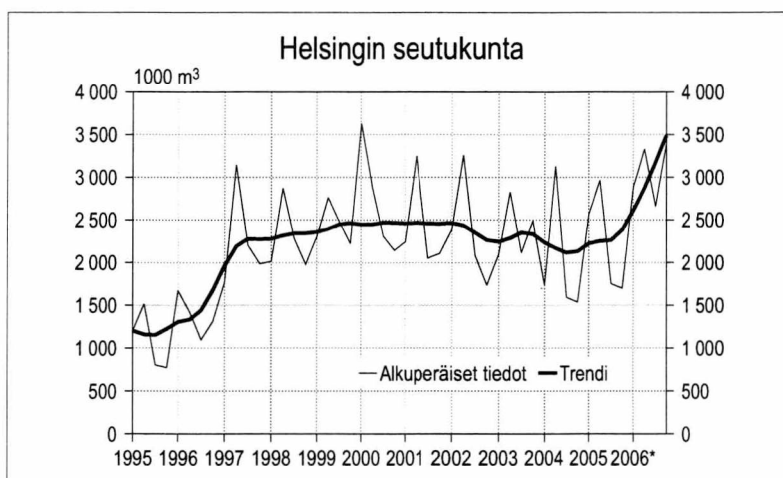
nelj.	2004	2005	2006*
I	7 829	10 753	11 108
II	17 284	18 288	16 879
III	9 954	10 639	12 738
IV	8 377	7 962	10 592
<b>Koko vuosi</b>	<b>43 444</b>	<b>47 642</b>	<b>51 317</b>



## HELSINGIN SEUTUKUNTA

Myönnettyt rakennusluvut,  
alkuperäiset arvot, 1 000 m<sup>3</sup>

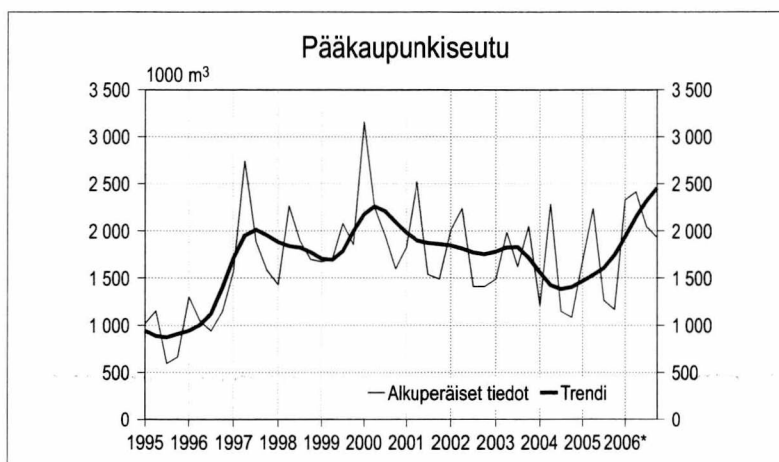
nelj.	2004	2005	2006*
I	1 734	2 568	2 888
II	3 128	2 965	3 332
III	1 594	1 752	2 659
IV	1 538	1 700	3 384
<b>Koko vuosi</b>	<b>7 994</b>	<b>8 985</b>	<b>12 264</b>



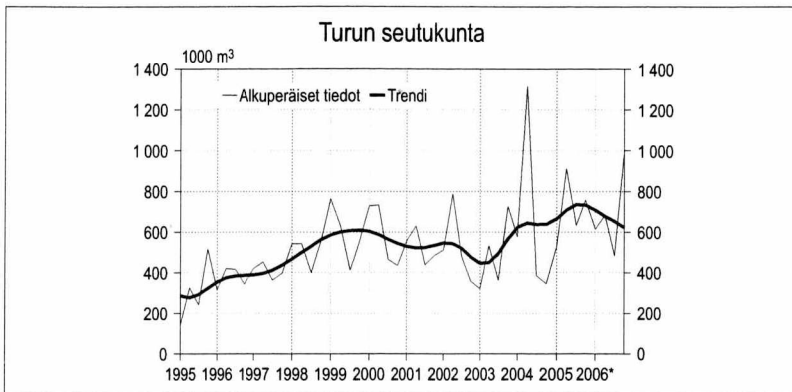
## PÄÄKAUPUNKISEUTU

Myönnettyt rakennusluvut,  
alkuperäiset arvot, 1 000 m<sup>3</sup>

nelj.	2004	2005	2006*
I	1 212	1 677	2 329
II	2 285	2 239	2 416
III	1 148	1 264	2 044
IV	1 084	1 166	1 931
<b>Koko vuosi</b>	<b>5 729</b>	<b>6 345</b>	<b>8 720</b>



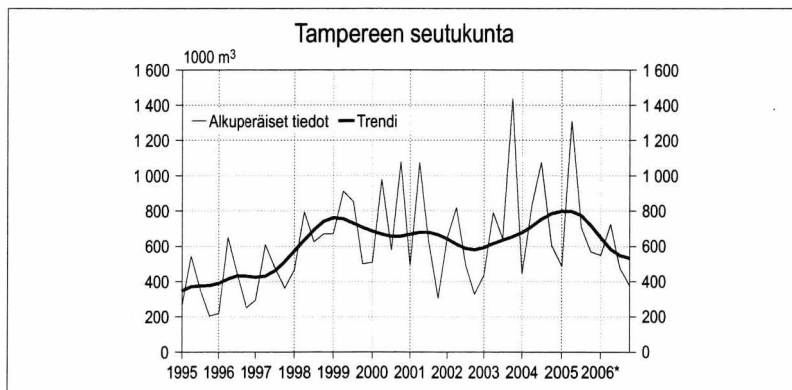




**TURUN SEUTUKUNTA**

**Myönnettyt rakennusluvut, alkuperäiset arvot, 1 000 m<sup>3</sup>**

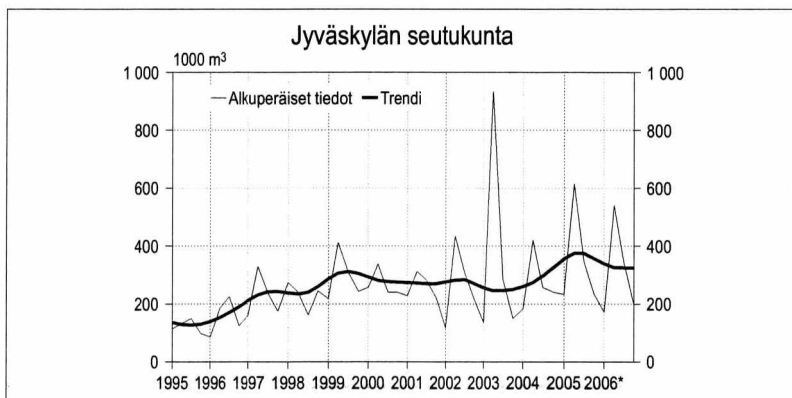
nelj.	2004	2005	2006*
I	577	528	615
II	1 316	912	682
III	386	633	484
IV	347	757	986
<b>Koko vuosi</b>	<b>2 626</b>	<b>2 830</b>	<b>2 768</b>



**TAMPEREEN SEUTUKUNTA**

**Myönnettyt rakennusluvut, alkuperäiset arvot, 1 000 m<sup>3</sup>**

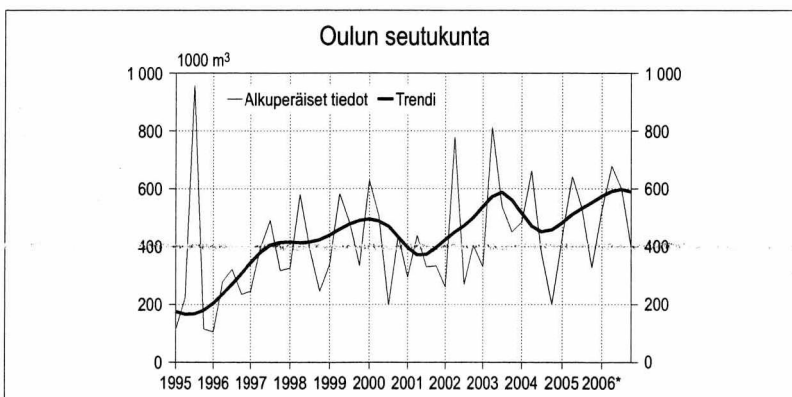
nelj.	2004	2005	2006*
I	447	486	549
II	831	1310	725
III	1074	708	475
IV	606	569	377
<b>Koko vuosi</b>	<b>2 958</b>	<b>3 073</b>	<b>2 126</b>



**JYVÄSKYLÄN SEUTUKUNTA**

**Myönnettyt rakennusluvut, alkuperäiset arvot, 1 000 m<sup>3</sup>**

nelj.	2004	2005	2006*
I	182	233	172
II	420	614	541
III	257	347	340
IV	241	235	199
<b>Koko vuosi</b>	<b>1 100</b>	<b>1 430</b>	<b>1 253</b>



**OULUN SEUTUKUNTA**

**Myönnettyt rakennusluvut, alkuperäiset arvot, 1 000 m<sup>3</sup>**

nelj.	2004	2005	2006*
I	484	432	524
II	662	642	678
III	379	532	601
IV	200	327	395
<b>Koko vuosi</b>	<b>1 725</b>	<b>1 934</b>	<b>2 198</b>



# RAKENNUSSTARVIKKEIDEN KAUPPA

## RAKENNUSKUSTANNUSINDEKSI 2000=100 Tarvikeindeksit

		Rak.tekn. töiden tarvik- keet	LVI- tarvik- keet	Sähkö- tarvik- keet	Maalaus- tarvik- keet
2006	I	114,1	127,2	111,1	112,2
	II	114,5	126,8	111,2	112,5
	III	115,0	127,0	111,0	112,9
	IV	115,7	128,5	111,4	112,8
	V	116,1	129,3	112,7	112,3
	VI	116,8	130,9	114,3	112,8
	VII	118,0	130,6	116,2	112,4
	VIII	117,6	131,4	116,8	113,0
	IX	118,2	133,0	116,8	112,9
	X	119,4	132,7	116,7	112,5
	XI	120,2	134,0	116,7	112,9
	XII	120,5	135,4	116,4	112,6
2007	I	121,8	136,4	116,5	114,6

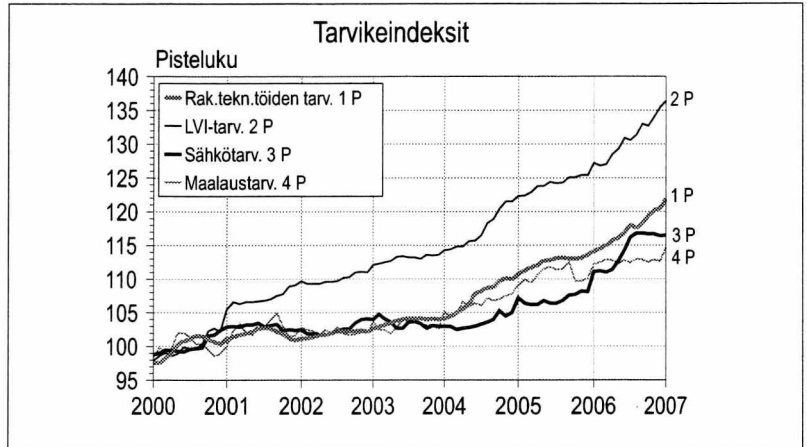
## RAKENNUSSTARVIKKEIDEN TUUKKAUPPA Sähkötarvikkeiden kokonaisymyynti

	2006 milj.euroa	2007 milj.euroa
tammi	51,8	63,0
helmi	49,3	
maalisk.	57,4	
huhti	49,3	
touko	67,0	
kesä	66,5	
heinä	53,0	
elo	69,0	
syys	74,6	
loka	78,6	
marras	72,9	
joulu	56,1	

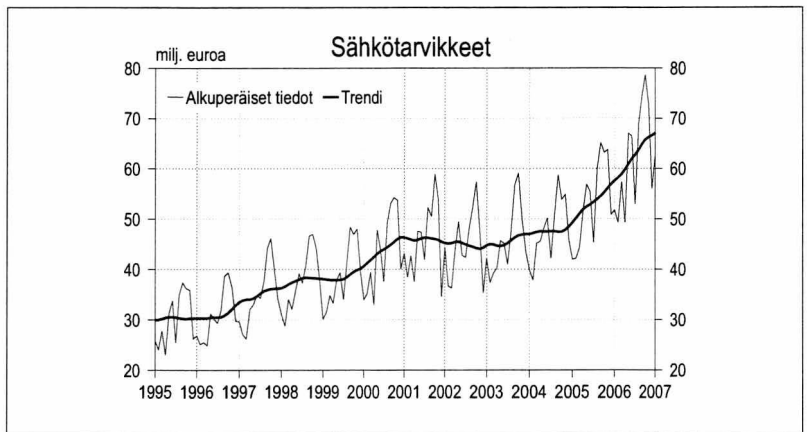
Otoksessa mukana 11 yritystä, jotka edustavat yli 95 prosenttia Suomen sähkötukkukaupasta. Kuukausittain seurataan 38 tuoteryhmän myyntiä

## RAKENNUSSTARVIKKEIDEN TUUKKAUPPA LVI-tarvikkeiden kokonaisymyynti

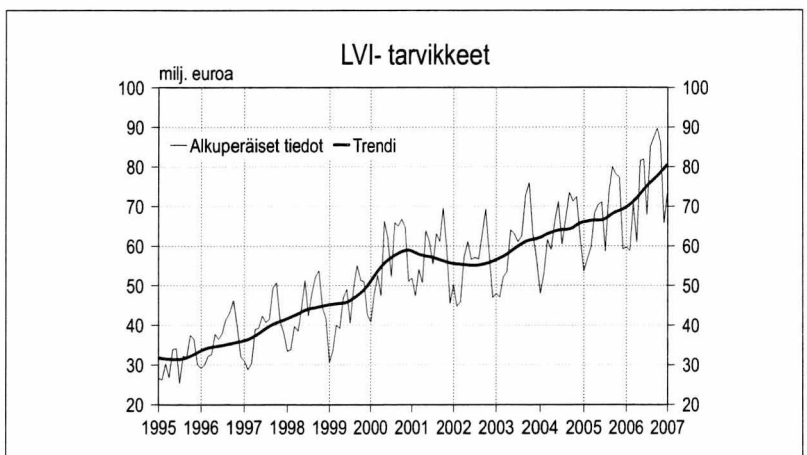
	2006 milj. euroa	2007 milj. euroa
tammi	59,7	73,6
helmi	58,8	
maalisk.	70,7	
huhti	60,9	
touko	81,5	
kesä	81,9	
heinä	67,8	
elo	85,1	
syys	87,5	
loka	89,7	
marras	86,0	
joulu	65,8	



## Rakennuskustannusindeksi 2000=100



## Sähkötukkukauppa



## LVI-tukkukauppa

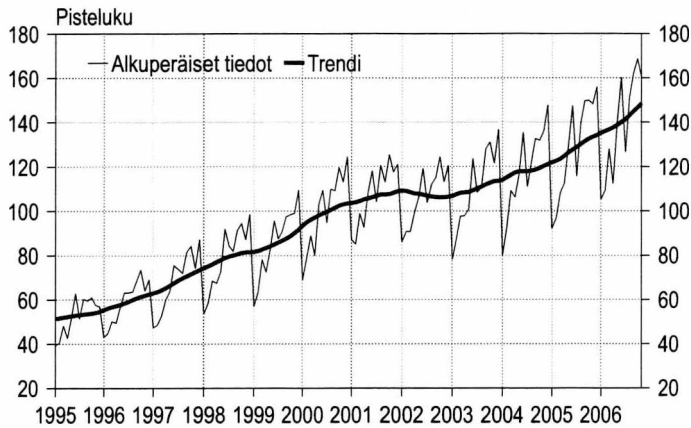
**Lähde:** Tilastokeskus, SVT Rakennuskustannusindeksi, Suomen Sähkötukkuliikkeiden Liitto ja Suomen Putkikauppiasyhdistys

**Tiedustelut:** Tilastokeskus, Soile Rönkkö (09) 17 341, Sähkötukkuliikkeet Hendry Nysten (09) 696 3700, www.sstl.fi/tilastot, Putkikauppiasyhdistys, Olle Grönlund (09) 348 3400



# TALONRAKENNUSYRITYSTEN LIIKEVAIHTO- JA PALKKASUMMAINDEKSIT

Talonrakennusyritysten liikevaihtoindeksi 2000=100



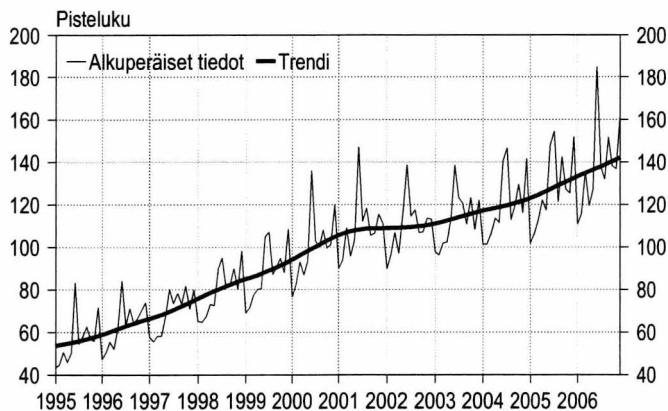
## LIIVEVAIHTOINDEKSI 2000=100

	2005	2006	muutos % <sup>1)</sup>
tammi	92,1	105,2	8,9
helmi	96,7	109,2	10,0
maalis	108,3	128,0	15,2
huhti	112,3	112,4	10,2
touko	129,1	139,6	8,7
kesä	147,4	160,1	6,0
heinä	115,7	126,7	8,7
elo	139,3	151,4	8,9
syys	149,6	162,2	8,8
loka	149,9	168,6	9,9
marras	148,3	160,2	9,6
joulu	155,9		
<b>vuoden ka.</b>	<b>128,7</b>		

Tarkasteltava muuttuja on kotimaan liikevaihto, joka muodostuu kotimaan arvonlisäveronalaisesta myynnistä.

<sup>1)</sup> muutosprosentti on kolmen viimeisen kuukauden muutos verrattuna edellisen vuoden vastaavaan ajanjaksoon.

Talonrakennusyritysten palkkasummaindeksi 2000=100



## PALKKASUMMAINDEKSI 2000=100

	2005	2006	muutos% <sup>1)</sup>
tammi	101,7	110,7	8,0
helmi	106,3	115,5	8,1
maalis	112,8	135,7	12,8
huhti	122,1	119,4	8,6
touko	117,2	126,9	8,5
kesä	147,9	185,1	11,4
heinä	154,4	137,8	7,2
elo	121,1	131,8	7,4
syys	142,4	151,6	0,8
loka	127,2	138,1	7,9
marras	125,4	136,8	8,0
joulu	151,8	162,3	8,1
<b>vuoden ka.</b>	<b>127,5</b>	<b>137,6</b>	<b>7,9</b>

Tarkasteltava muuttuja on ennakonpidätyksen alaiset palkat, joiden perusteella maksetaan työnantajan sosiaaliturvamaksua.

Kuukausittaisten arvoindeksien laskenta perustuu verottajan arvonlisävero- ja työnantajasuoritustietoihin, joita täydennetään Tilastokeskuksen aineistolla.

Rakentamisen liikevaihdon ja palkkasumman arvoindeksit julkaistaan kuukausittain Tilastokeskuksen Internet-sivuilla osoitteessa: [www.tilastokeskus.fi/rakentamisenliikevaihto\\_indeksit](http://www.tilastokeskus.fi/rakentamisenliikevaihto_indeksit), jossa ne löytyvät myös Excel-taulukoina. Sivuilta löytyy myös kuukausittain katsaus indeksien kehitykseen.

Lähde: Tilastokeskus, Rakentamisen liikevaihto- ja palkkasummaindeksit  
Tiedustelut: Katja Äijö (09) 17 341

# TALONRAKENNUSALAN TYÖLLISYYS

## TALONRAKENNUSALAN TYÖLLISET, 1 000 henkeä

	2005	2006	2007
tammi	110	114	116
helmi	109	110	
maalis	113	116	
huhti	117	115	
touko	116	130	
kesä	132	138	
heinä	138	135	
elo	127	130	
syys	132	126	
loka	126	122	
marras	115	131	
joulu	132	127	

## TALONRAKENNUSALAN TYÖTTÖMÄT TYÖNHAKIJAT, 1 000 henkeä

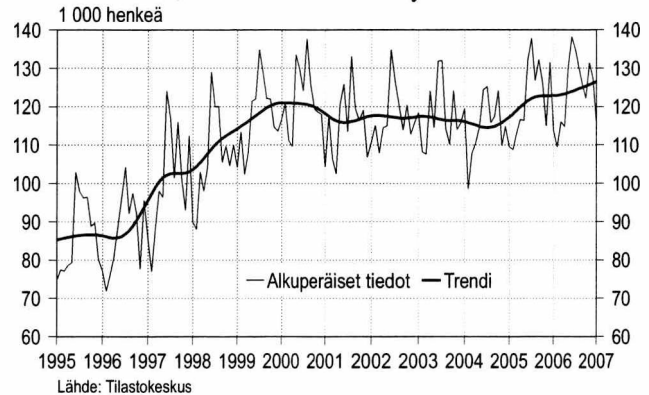
	2005	2006	2007
tammi	19	17	15
helmi	19	17	
maalis	19	17	
huhti	17	16	
touko	15	13	
kesä	14	13	
heinä	15	13	
elo	14	12	
syys	14	12	
loka	15	12	
marras	16	13	
joulu	17	15	

## TALONRAKENNUSALAN AVOIMET TYÖPAIKAT, lukumäärä

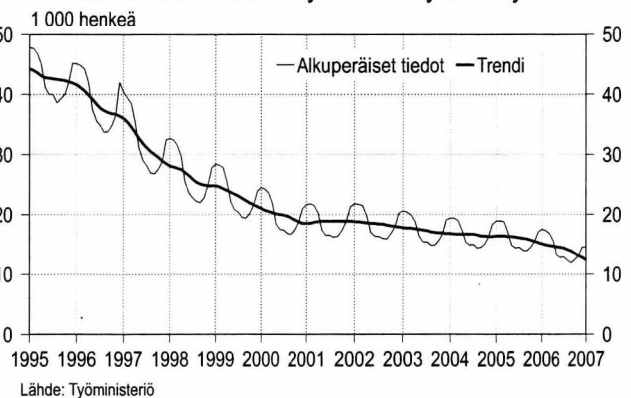
	2005	2006	2007
tammi	1 116	2 837	1 523
helmi	1 392	2 311	
maalis	1 544	2 575	
huhti	2 039	2 355	
touko	1 824	2 154	
kesä	2 095	1 723	
heinä	1 702	1 709	
elo	1 951	1 810	
syys	1 757	1 859	
loka	1 511	1 569	
marras	1 369	1 412	
joulu	1 975	1 344	

Työvoimatiedot on vielä toistaiseksi kausitasoitettu X11-Arima-menetelmällä.

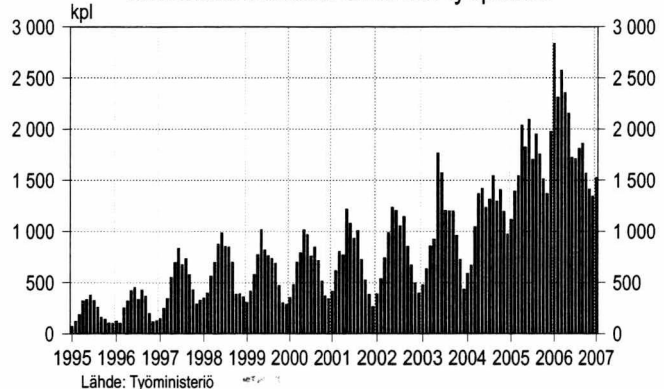
## Talonrakennusalan työlliset



## Talonrakennusalan työttömät työnhakijat



## Talonrakennusalan avoimet työpaikat

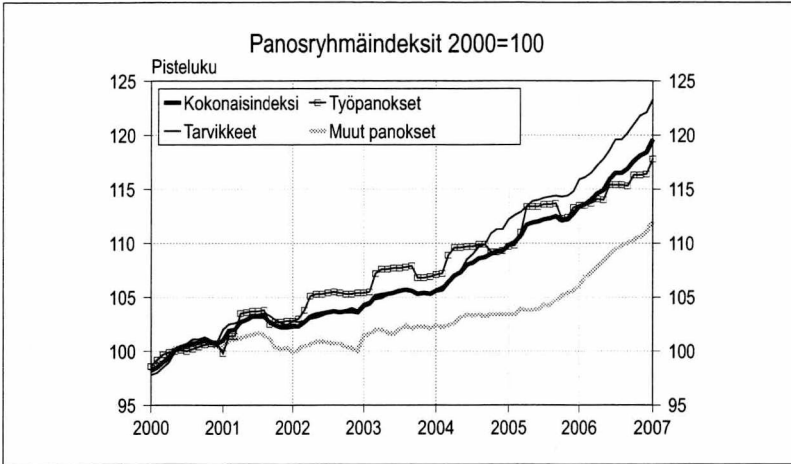


Lähde: Tilastokeskus, Työvoimatutkimus, Työministeriö

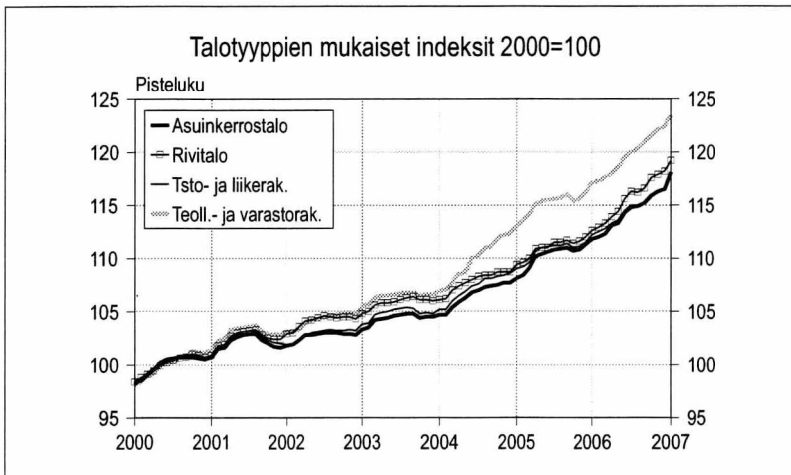
Tiedustelut: Tilastokeskus, Kalle Sinivuori (09) 17 341, Työministeriö, Työnvälitystilasto 0106 04001



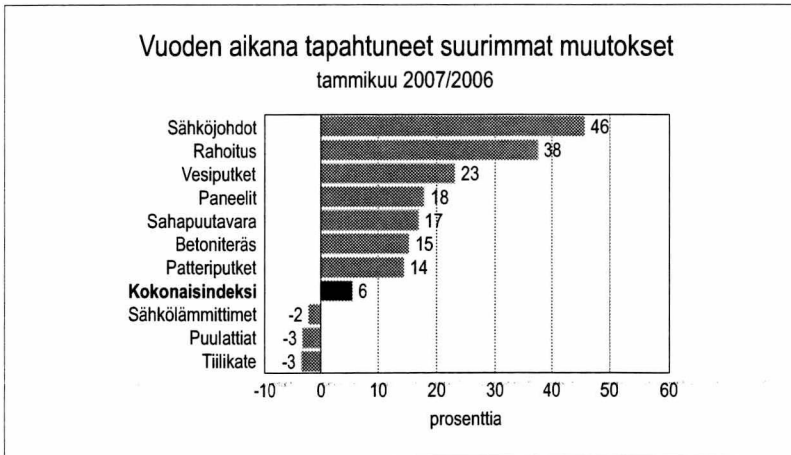
# RAKENNUSKUSTANNUSINDEKSI



Rakennuskustannusindeksi 2000=100



Rakennuskustannusindeksi 2000=100



Rakennuskustannusindeksi 2005=100

Lähde: Tilastokeskus, Rakennuskustannusindeksi  
Tiedustelut: Soile Rönkkö (09) 17 341

## RAKENNUSKUSTANNUSINDEKSI 2005=100

	Kokonais- indeksi	Työ- panok- set	Tarvik- keet	Muut panok- set
2006 I	101,6	100,9	101,9	101,9
II	101,8	100,9	102,1	102,7
III	102,1	101,0	102,4	103,0
IV	102,6	101,4	103,0	103,6
V	102,9	101,3	103,5	104,1
VI	103,8	102,5	104,3	104,7
VII	104,3	102,5	105,2	105,1
VIII	104,4	102,6	105,1	105,5
IX	104,7	102,5	105,7	105,7
X	105,4	103,3	106,4	106,0
XI	105,8	103,4	107,0	106,3
XII	106,0	103,5	107,3	106,7
2007 I	107,1	104,7	108,4	107,6

## RAKENNUSKUSTANNUSINDEKSI 2005=100

	Asuin- kerros- talo	Asuin- pien- talo	Toi- misto- ja lii- kerak.	Teolli- suus- ja va- rasto- rak.
2006 I	101,5	101,7	101,5	101,7
II	101,7	102,0	101,7	101,9
III	101,9	102,3	102,0	102,1
IV	102,7	102,9	102,4	102,6
V	102,9	103,3	102,7	103,0
VI	103,8	104,4	103,5	103,8
VII	104,2	105,1	104,0	104,2
VIII	104,3	105,0	104,0	104,4
IX	104,6	105,3	104,2	104,9
X	105,2	106,2	104,7	105,6
XI	105,6	106,5	105,1	106,0
XII	105,8	106,8	105,4	106,3
2007 I	107,2	107,7	106,4	107,2

## RAKENNUSKUSTANNUSINDEKSI 2005=100

### SUURIMMAT HINNANMUUTOKSET, %

	tammi 07/ tammi 06	tammi 07 joulu 06
Sähköjohdot	45,8	-0,5
Rahoitus	37,5	3,4
Vesiputket	23,1	-1,4
Paneelit	17,9	0,8
Sahapuutavara	16,9	3,4
Betoniteräs	15,3	-0,1
Patteriputket	14,4	3,6
<b>Kokonaisindeksi</b>	<b>5,5</b>	<b>1,0</b>
Sähkölämmittimet	-2,2	-0,5
Puulattiat	-3,2	-2,3
Tiilikate	-3,4	-4,4

# ASUNTOJEN OSTOAIKOMUKSET, HINNAT JA ASUNTOLAINAN KORKO

## OMAN ASUNNON OSTOAIKOMUKSET SEURAAVAN VUODEN AIKANA, % kotitalouksista

		Kyllä, varmasti	Mahdollisesti
2006	I	4,6	3,9
	II	4,9	5,6
	III	4,1	3,2
	IV	5,1	6,2
	V	3,7	5,1
	VI	4,2	3,3
	VII	3,6	4,9
	VIII	4,0	5,1
	IX	3,9	3,8
	X	3,6	5,7
	XI	3,2	4,2
	XII	2,7	4,1
2007	I	3,2	4,8

## KERROSTALOASUNTOJEN VELATTOMAT NELIÖHINNAT

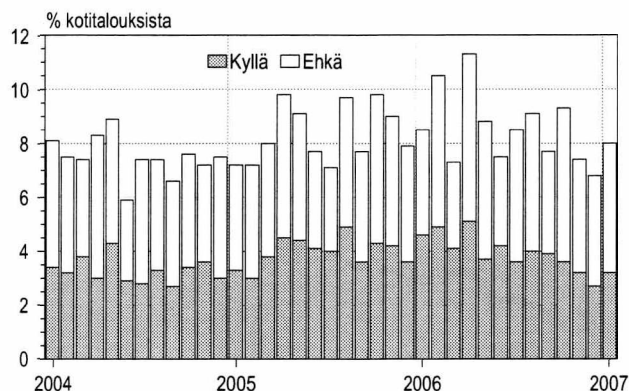
		Pääkaupunkiseutu €/m <sup>2</sup>	Muu Suomi €/m <sup>2</sup>
2005	I	2 412	1 228
	II	2 518	1 265
	III	2 563	1 283
	IV	2 645	1 309
2006*	I	2 693	1 340
	II	2 754	1 369
	III	2 826	1 373
	IV	2 860	1 388

Tiedot perustuvat Verohallinnon varainsiirtoveroaineistoon.

## ASUNTOLAINAN KOROT, %

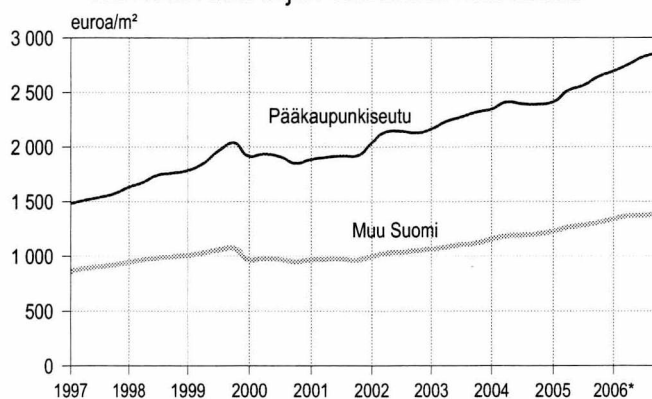
		Rahalaitosten uudet asuntolainat	Euribor 12 kk
2006	I	3,30	2,84
	II	3,33	2,91
	III	3,46	3,11
	IV	3,53	3,22
	V	3,58	3,31
	VI	3,70	3,40
	VII	3,80	3,54
	VIII	3,84	3,62
	IX	4,01	3,72
	X	4,05	3,80
	XI	4,14	3,86
	XII	4,21	3,93
2007	I	4,21	4,06

## Asunnon ostoaikomukset seuraavan vuoden aikana



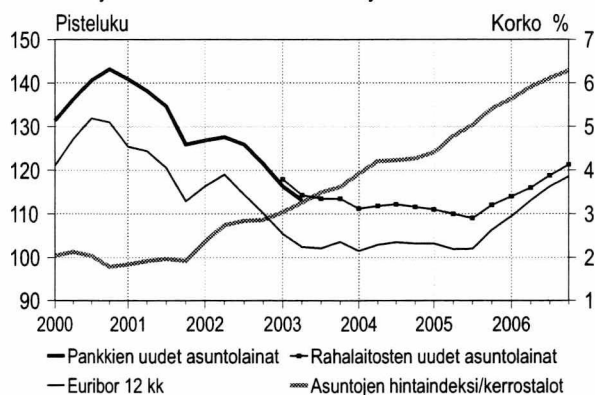
## Kuluttajabarometri

## Kerrostaloasuntojen velattomat neliöhinnat



## Asuntojen hinnat

## Asuntojen hintaindeksi 2000=100 ja asuntolainan korko



## Asuntoinan korko

Lähde: Tilastokeskus, Kuluttajabarometri ja Asuntojen hinnat sekä SuomenPankki

Tiedustelut: TK Pertti Kangassalo ja Petri Kettunen (09) 17 341  
Suomen Pankki, www.bof.fi



# UUSIMMAT SUURET RAKENNUSKOHTEET

Kunta	Luvan myöntö- vuosi ja kuukausi	Omistajan nimi		Käyttötarkoitus	Tilavuus m <sup>3</sup>	Aloitus- vuosi ja kuukausi
Turku	200612	TURUN KAUPUNKI	uusi	Liikerak.	517 498	
Helsinki	200612	KIINT OY VIIKIN KAUPPAKESKUS	uusi	Liikenteen rak.	58 759	
Kotka	200612	KOTKAN ENERGIA OY	uusi	Teollisuusrak.	72 285	
Vantaa	200612	SUOMEN POSTI OYJ	laaj.	Teollisuusrak.	164 400	
Kaarina	200612	SKANSKA TALONRAKENNUS OY	uusi	Varastorak.	77 805	
Kerava	200612	OY AIRAM ELECTRIC AB	uusi	Varastorak.	61 020	
Lappeenranta	200612	LAPPEENRANTA FREE ZONE OY LTD	uusi	Varastorak.	55 100	200612
Espoo	200611	ESPOON KAUPUNKI	uusi	Liikerak.	195 000	
Kerava	200611	RUOKAKESKON KIINTEISTÖT OY	uusi	Liikerak.	150 130	200612
Vantaa	200611	KOY VANTAAN KISÄLLINTIE 13	uusi	Teollisuusrak.	110 690	200612
Orimattila	200611	SHW LOGISTIIKKA OY	laaj.	Varastorak.	158 250	
Mäntsälä	200611	TOKMANNI OY	uusi	Varastorak.	755 620	
Espoo	200610	KIINTEISTÖ OY BAUHAUS ESPOO	uusi	Liikerak.	195 710	
Varkaus	200610	KOY VARKAUDEN RELANDERINKATU 30	laaj.	Liikerak.	54 647	200610
Hyvinkää	200610	JK-KIINTEISTÖT OY	uusi	Liikerak.	53 533	
Vantaa	200610	ILMAILULAITOS	laaj.	Liikenteen rak.	123 914	
Pori	200610	PORIN PROSESSIVOIMA OY	uusi	Teollisuusrak.	93 400	
Saarijärvi	200610	SAARIJÄRVEN SEUDUN YRITYSPALVELU OY	uusi	Teollisuusrak.	60 220	200610
Vantaa	200610	LSO OSUUSKUNTA	laaj.	Teollisuusrak.	85 050	200611
Lahti	200610	STORA ENSO OYJ	uusi	Varastorak.	59 220	
Tornio	200609	NCC RAKENNUS OY	uusi	Liikerak.	318 286	
Töysä	200609	VELJEKSET KESKINEN OY	laaj.	Liikerak.	113 565	
Espoo	200609	NOKIA ASSET MANAGEMENT OY	uusi	Toimistorak.	117 000	
Espoo	200609	KIINTEISTÖ OY ESPOON KEILARANTA 13	uusi	Toimistorak.	52 090	
Espoo	200609	SRV VIITTOSET OY	uusi	Toimistorak.	52 460	
Helsinki	200609	FINNSTEVE OY AB	uusi	Liikenteen rak.	78 930	
Kuopio	200609	KOY KUOPION KELLONKÄRKI 6	uusi	Teollisuusrak.	61 293	
Kuusankoski	200609	UPM-KYMMENE OYJ	uusi	Teollisuusrak.	299 600	200610
Raahe	200609	RAAHEN KAUPUNKI	laaj.	Teollisuusrak.	169 380	
Helsinki	200609	FINNSTEVE OY AB	uusi	Varastorak.	263 960	
Helsinki	200609	FINNSTEVE OY AB	uusi	Varastorak.	90 792	
Tornio	200608	OSUUSKAUPPA ARINA	uusi	Liikerak.	84 000	200609
Riihimäki	200608	OSUUSKAUPPA HÄMEENMAA	uusi	Liikerak.	156 360	200609
Helsinki	200608	KIINTEISTÖ OY CTA	uusi	Toimistorak.	80 330	
Helsinki	200608	VR-YHTYMÄ OY	uusi	Liikenteen rak.	216 300	200612
Oulu	200608	OULUN KAUPUNKI/TEKNINEN KESKUS	uusi	Urheilurak.	151 800	
Hamina	200608	HAVESA COMPONENTS OY	uusi	Teollisuusrak.	84 000	200608
Lahti	200608	KIINTEISTÖ OY EAGLE LAHTI	uusi	Teollisuusrak.	80 000	200608
Varkaus	200608	STORA ENSO OYJ FINE PAPER, VARKAUS MILL	uusi	Teollisuusrak.	80 765	
Oulu	200608	OULUN SATAMA	uusi	Varastorak.	51 800	200609
Tuusula	200608	R-SIROTE OY	uusi	Varastorak.	169 000	200608
Kajaani	200607	KIINTEISTÖ OY KAJAANIN KAUPPAPUISTO	uusi	Liikerak.	53 853	200611
Lappeenranta	200607	AS OY LAPPEENRANNAN GALLERIA	uusi	Liikerak.	57 860	200609
Rovaniemi	200606	KAUPPAKESKUS REVONTULI OY	uusi	Liikerak.	130 140	
Tuusula	200606	SULAN PORTTI OY	uusi	Liikerak.	74 850	
Turku	200606	TURUN OSUUSKAUPPA	uusi	Liikerak.	73 994	200607
Helsinki	200606	SENAATTI-KIINTEISTÖT	uusi	Toimistorak.	57 200	
Helsinki	200606	RUSKEASUON VARIKKOKIINTEISTÖ OY	uusi	Liikenteen rak.	109 450	200608
Polvijärvi	200606	POLVIJÄRVEN YRITYSPALVELU OY	uusi	Teollisuusrak.	60 000	
Helsinki	200606	ABB OY KIINTEISTÖT	uusi	Teollisuusrak.	163 550	200608
Heinola	200606	VERSOWOOD OY	uusi	Teollisuusrak.	50 800	200608
Vaasa	200606	WÄRTSILÄ FINLAND OY	uusi	Teollisuusrak.	121 000	200606
Vantaa	200606	KIINTEISTÖ OY GASURI	uusi	Varastorak.	130 200	200610
Närpiö	200606	SVEN SIGG AB	uusi	Kasvihuone	73 645	
Espoo	200605	TYÖELÄKEVAKUUTUSYHTIÖ VARMA	uusi	Toimistorak.	93 620	200606
Helsinki	200605	TYÖELÄKEVAKUUTUSYHTIÖ VARMA	uusi	Toimistorak.	234 409	200606
Helsinki	200605	KAMPIN LUOLA OY	uusi	Liikenteen rak.	89 700	
Nurmijärvi	200605	TEKNOS OY	laaj.	Teollisuusrak.	76 610	200606
Seinäjoke	200605	VALIO OY	laaj.	Teollisuusrak.	53 840	
Kittilä	200605	SUURIKULTA AB SIVULIIKE SUOMESSA	uusi	Teollisuusrak.	55 000	

Lähde: Väestörekisterikeskus, Väestötietojärjestelmä  
Tiedustelut: Rolf Ahlfors (09) 22 9161



# Postitus

## 2 lk kirje

Port Payé  
Finlande  
126676

Suomen  
Posti Oyj

**Suomen virallinen tilasto**  
**Finlands officiella statistik**  
**Official Statistics of Finland**

Rakentaminen 2007  
Byggandet  
Construction

### **Myynti**

Tilastokeskus, myyntipalvelu  
PL 4C  
00022 TILASTOKESKUS  
Puh. (09) 1734 2011  
Fax (09) 1734 2500  
myynti@tilastokeskus.fi  
www.tilastokeskus.fi

### **Käyntiosoite**

Työpajankatu 13  
00580 Helsinki

ISSN 1795-5165/Suomen virallinen tilasto  
ISSN 1238-7142/Talonrakentaminen ja Suhdanteet (print)  
ISSN 1796-2358/Talonrakentaminen ja Suhdanteet (pdf)

Tuotenumero 3310 (print)  
Tuotenumero 3311 (pdf)

AE