

F1 3.3

[Rakentaminen 2007]

 Tilastokeskus

TALONRAKENTAMINEN JA SUHDANTEET

Helmikuu 2007



TALONRAKENTAMINEN JA SUHDANTEET

Hyvä lukija

Julkaisu sisältää talonrakennusalan tuoreimmat tilastotiedot suhdanteiden seurantaan varten.

Julkaisu ilmestyy Rakentaminen sarjassa.

Vastaavana tilastojohtaja
Hannele Orjala

Lisätietoja:

Anja Räisänen (09) 1734 2230
tai ko. sivun alalaidassa mainittu henkilö

Vuosikertahinta 66 euroa.
Kestotilauksena 61 euroa.
Ilmestyy 11 kertaa vuodessa.

© 2007 Tilastokeskus

Julkaisun tiedot vapaasti lainattavissa.
Lainattaessa mainittava ko. tiedon kohdalla ilmoitettu lähde.

ISSN 1795-5165/Suomen virallinen tilasto
ISSN 0784-8390/Rakentaminen
ISSN 1238-7142/Talonrakentaminen ja Suhdanteet

Rakentaminen 2007
Byggnad
Construction

SVT
Suomen virallinen tilasto
Finlands officiella statistik
Official Statistics of Finland

sähköposti:
rakennus.suhdanne@tilastokeskus.fi

Uudisrakentaminen, työllisyys ja hintaindeksit <u>muutosprosentteineen</u>	3
<u>Uudisrakentaminen</u>	4
<u>Uudisrakentamisen volyyymi-indeksi</u>	5
<u>Korjausrakentaminen</u>	7
<u>Myönnetty rakennusluvut</u>	8
<u>Rakennustarvikkeiden kauppa</u>	10
Talonrakennusyritysten liikevaihto- ja <u>palkkasummaindeksit</u>	11
<u>Talonrakennusalan työllisyys</u>	12
<u>Rakennuskustannusindeksi</u>	13
<u>Rakennusaineteollisuus</u>	14
<i>Väestörekisterikeskuksen liite:</i> <u>Uusimmat suuret rakennuskohteet</u>	15

Trendi kuvaa sarjan pitkän ajan suhdannevaihtelua.
Kausitasoitettua aikasarjaa tuotetaan TRAMO/SEATS -menetelmällä.
Julkaisussa tähdellä * merkityt ovat ennakkotietoja.

Muutos rakennus- ja asuntotuotantotilastojen tilastointikäytännöissä

Rekisteritietojen kattavuuden parantamiseksi tilastoinnissa on hyödynnetty muuttoilmoituksia vuoden 2005 alusta alkaen. Tilastointikäytännön muutos kasvattaa valmistuneita asuinrakennuksia kuvaavia lukuja vuositasolla noin 10 % ja aloitettuja asuinrakennuksia kuvaavia lukuja noin 4 %. Kasvusta valtaosa kohdistuu erillisten pientalojen luokkaan. Tarkempaa tietoa muutoksesta ja sen vaikutuksista löytyy mm. Tilastokeskuksen Internet-sivuilta osoitteesta: www.tilastokeskus.fi/til/ras/ras_2006-06-02_uut_001.html.

UUDISRAKENTAMINEN, TYÖLLISYYS JA HINTAINDEKSIT MUUTOSPROSENTTEINEEN

UUDISRAKENTAMINEN

2005		2006*										
marras	joulu	tammi	helmi	maalis	huhti	touko	kesä	heinä	elo	syys	loka	marras
2,58	2,32	2,50	4,10	4,45	4,18	5,67	6,75	2,83	4,43	5,07	3,41	3,80
2	-23	-17	29	0	-18	-11	4	11	19	38	27	57
2 415	1 803	2 042	2 360	3 838	3 268	4 217	5 191	2 306	2 569	2 788	2 550	1 846
2,43	1,72	2,14	1,64	3,25	3,81	5,88	5,31	3,18	5,07	3,93		
-15	-4	48	-15	-1	-12	2	-10	-13	23	-17		
2 493	1 598	1 573	1 508	3 118	3 430	5 237	3 903	2 212	4 078	3 234		
125,1	115,5	113,5	101,1	95,2	91,2	97,8	106,5	114,6	125,4	130,7	132,6	125,7
15,7	17,6	18,8	16,1	16,7	11,2	8,4	4,1	2,9	3,8	2,5	3,1	0,5

Myönnetty rakennusluvut, milj. m³

Muutos-% edellisen vuoden vastaavasta kuukaudesta¹⁾

Myönnetty rakennusluvut asunnoille, kpl

Aloitettujen rakennusten, milj. m³ ks. sivu 4

Muutos-% edellisen vuoden vastaavasta kuukaudesta

Aloitettujen asunnot, kpl

Uudisrakentamisen volyyymi-indeksi 2000=100

Muutos-% edellisen vuoden vastaavasta kuukaudesta.

TYÖLLISYYS

2005		2006										
joulu	tammi	helmi	maalis	huhti	touko	kesä	heinä	elo	syys	loka	marras	joulu
132	114	110	116	115	130	138	135	130	126	122	131	127
15	4	1	3	-2	12	5	-2	2	-5	-3	14	-3
17	17	17	17	16	13	13	13	12	12	12	13	15
-7	-8	-8	-10	-9	-12	-11	-11	-12	-15	-15	-16	-15
1 975	2 837	2 311	2 575	2 355	2 154	1 723	1 709	1 810	1 859	1 569	1 412	1 344
103	154	66	57	16	18	-18	0	-7	6	4	3	-32

Talonrakennusalan työlliset, 1000 henkeä

Muutos-% edellisen vuoden vastaavasta kuukaudesta

Talonrakennusalan työttömät, 1000 henkeä

Muutos-% edellisen vuoden vastaavasta kuukaudesta (Lähde: Työministeriö)

Talonrakennusalan avoimet työpaikat, kpl

Muutos-% edellisen vuoden vastaavasta kuukaudesta (Lähde: Työministeriö)

HINTA- JA KUSTANNUSINDEKSIT

2005		2006										
joulu	tammi	helmi	maalis	huhti	touko	kesä	heinä	elo	syys	loka	marras	joulu
100,9	101,6	101,8	102,1	102,6	102,9	103,8	104,3	104,4	104,7	105,4	105,8	106,0
		3,1	2,9	2,6	2,8	3,6	4,0	3,9	4,1	5,0	5,1	5,0
100,2	99,9	100,7	101,0	101,5	101,6	101,7	101,5	101,9	102,0	102,3	102,3	102,4
1,0	0,8	0,9	0,9	1,3	1,7	1,7	1,9	1,9	1,5	1,8	2,1	2,2

Rakennuskustannusindeksi 2005=100

Muutos-% edellisen vuoden vastaavasta kuukaudesta

Kuluttajahintaindeksi 2005=100

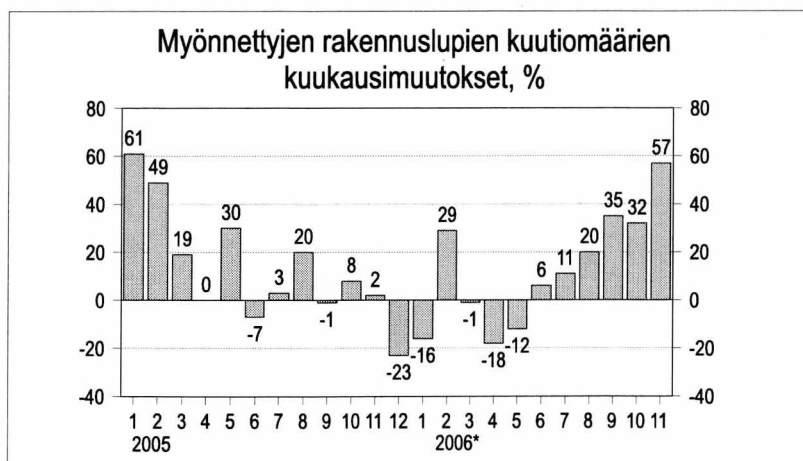
Muutos-% edellisen vuoden vastaavasta kuukaudesta

2005				2006*			
I nelj.	II nelj.	III nelj.	IV nelj.	I nelj.	II nelj.	III nelj.	IV nelj.
124,9	128,3	130,8	133,5	135,9	138,3	139,8	
4,4	4,8	6,8	8,3	8,8	7,8	6,9	

Asuntojen hintaindeksit 2000=100

Asunnot yhteensä

Muutos-% edellisen vuoden vastaavasta neljänneksestä



¹⁾ Myönnettyjen rakennuslupien kuutiomäärien muutosprosentit lasketaan edellisen vuoden vastaavan ajankohdan ennakkotiedoista.

UUDISRAKENTAMINEN

UUDISRAKENTAMINEN, milj. m ³				
	Myönnetyt rakennusluvut		Aloitettut rakennukset ¹⁾	
Koko maa	2005	2006*	2005	2006*
tammi	3,00	2,51	1,45	2,14
helmi	3,22	4,10	1,94	1,64
maalis	4,54	4,49	3,29	3,25
huhti	5,15	4,20	4,35	3,81
touko	6,49	5,68	5,75	5,88
kesä	6,66	6,96	5,87	5,31
heinä	2,72	2,89	3,68	3,18
elo	3,87	4,57	4,11	5,07
syys	4,06	5,20	4,74	3,93
loka	3,05	3,82	3,38	
marras	2,58	3,80	2,43	
joulu	2,32		1,72	
Koko vuosi	47,64		42,70	

¹⁾ Aloitusten kuukausiarvot julkaistaan neljänneksittäin.

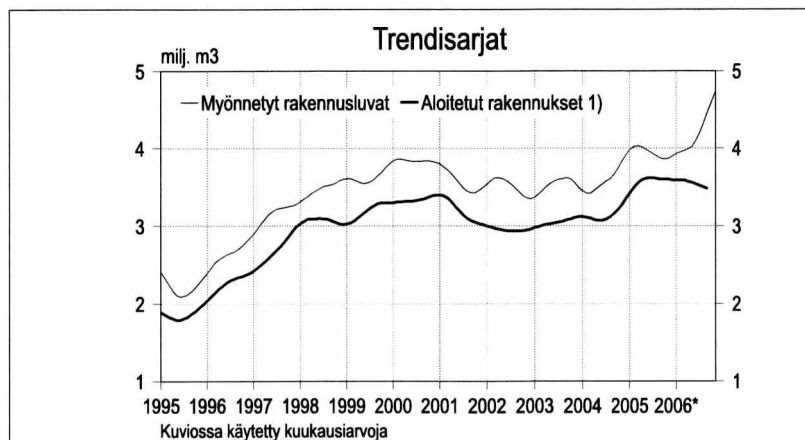
ASUNNOILLE MYÖNNETYT RAKENNUSLUVAT

Koko maa	Asunnot, kpl	
	2005	2006*
tammi	1 415	2 044
helmi	2 496	2 364
maalis	4 270	3 867
huhti	4 802	3 275
touko	4 978	4 232
kesä	4 136	5 340
heinä	1 954	2 384
elo	3 016	2 676
syys	3 431	2 871
loka	2 419	2 741
marras	2 415	1 846
joulu	1 803	
Koko vuosi	37 135	

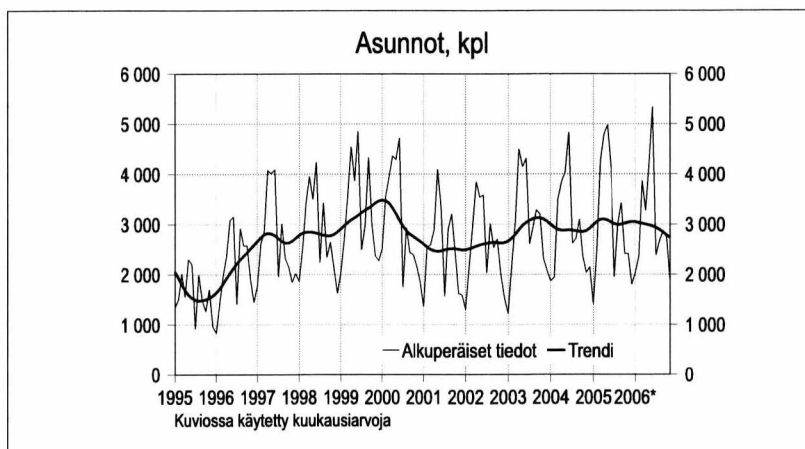
MYÖNNETYT RAKENNUSLUVAT, 1000m³ Pääkaupunkiseutu

	2005	2006*
tammi	215	736
helmi	823	982
maalis	640	611
huhti	690	454
touko	378	880
kesä	1 172	1 081
heinä	118	260
elo	409	608
syys	736	1 176
loka	304	767
marras	581	575
joulu	281	
Koko vuosi	6 345	

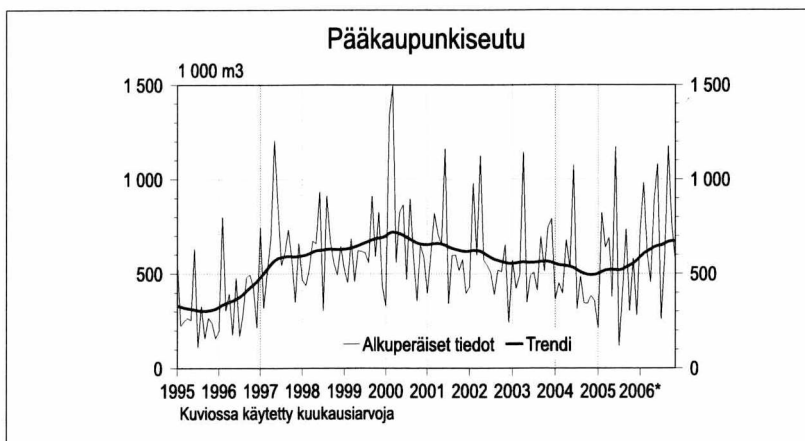
* ennakkotieto



Uudisrakentaminen



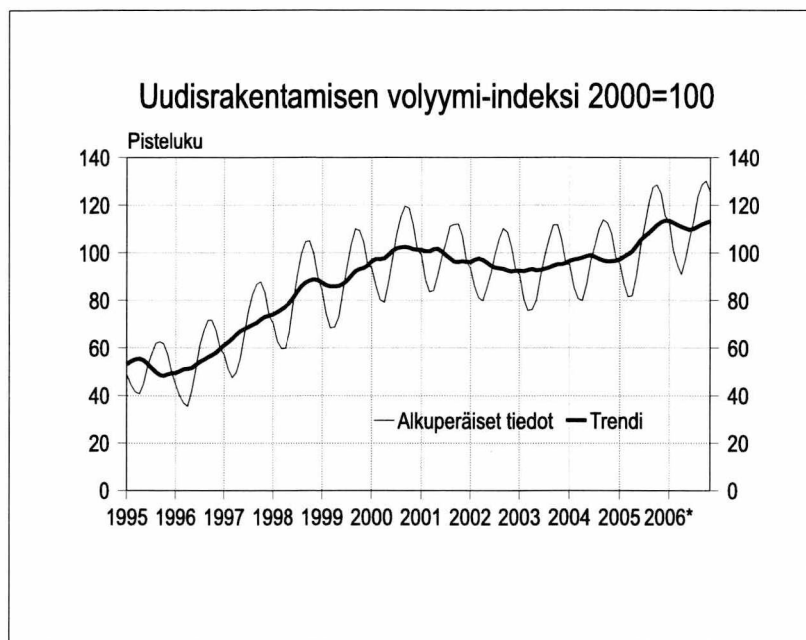
Myönnetyt rakennusluvut



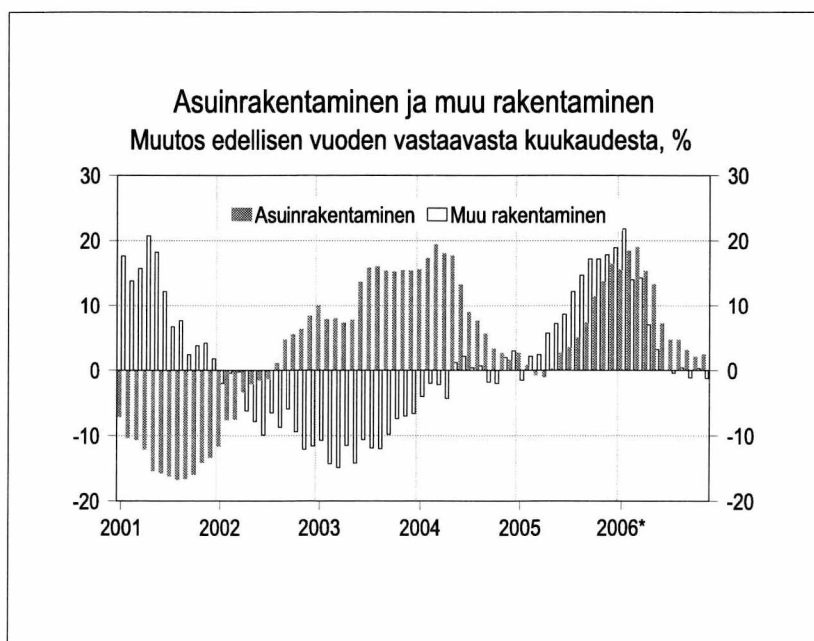
Myönnetyt rakennusluvut

Lähde: Tilastokeskus, Rakennus- ja asuntotuotanto
Tiedustelut: Paula Salminen (09) 17 341

UUDISRAKENTAMISEN VOLYYMI- INDEKSI 2000 = 100



Uudisrakentamisen volyyymi-indeksi 2000=100



Uudisrakentamisen volyyymi-indeksi 2000=100

Lähde: Tilastokeskus, Uudisrakentamisen volyyymi-indeksi
Tiedustelut: Anja Räisänen (09) 17 341

Uudisrakentamisen volyyymi-indeksi 2000=100 kuvaa talonrakentamisen määrän kehitystä vuoden 2000 hintatasossa. Talonrakentamiseen sisältyvät uudisrakentaminen ja olemassa olevien rakennusten laajennukset. Korjausrakentaminen ja uudelleen rakentamiseen verrattavissa olevat muutokset eivät sisälly uudisrakentamisen volyyymi-indeksiin.

Volyyymi-indeksin avulla voidaan tarkastella rakennustyömaalla syntyvän uudisrakennustuotannon arvon muutoksia kuukausittain. Uudisrakentaminen on tilastoissa jaettu talotyypin ja pääasiallisen rakentajan mukaan. Liiketaloudellisessa rakentamisessa rakentajana on yleensä rakennusliike tai jokin muu ulkopuolinen ammattirakentaja. Omatoimisessa rakentamisessa vain osan tekee ammattirakentaja.

Vuoden 2006 lopulliset tiedot julkaistaan 2007 kesäkuussa. Siihen saakka vuoden 2006 tiedot ovat ennakkollisia. Aina samalla kun tuoreimmat tiedot julkaistaan, korjataan aiempia ennakkotietoja.

Katsaus uudisrakentamisen volyyymi-indeksin kehitykseen löytyy neljännesvuosittain Tilastokeskuksen Internet-sivuilta: tilastokeskus.fi/til/urvoli

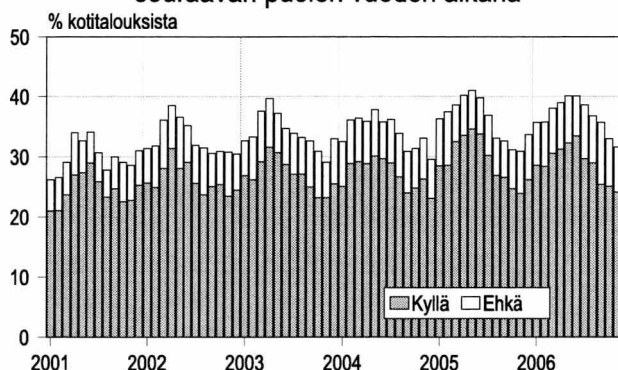
UUDISRAKENTAMISEN VOLYYMI- INDEKSI 2000 = 100

	Koko rakentaminen			Asuinrakentaminen			Muu rakentaminen			Koko rakentaminen yhteensä Muutosprosentti	
	Yhteensä	Liike- taloudelli- nen raken- taminen	Oma- toiminen raken- taminen	Yhteensä	Liike- taloudelli- nen raken- taminen	Oma- toiminen raken- taminen	Yhteensä	Liike- taloudelli- nen raken- taminen	Oma- toiminen raken- taminen		
2000	100,0	100,0	100,0	100,0	100,0	100,0	100,0	100,0	100,0		
2001	99,0	101,5	94,1	86,1	83,6	89,2	109,7	112,8	100,9	-1,0	
2002	94,7	92,9	98,1	85,8	80,2	92,9	102,1	100,8	105,4	-4,3	
2003	93,6	86,3	107,6	96,9	84,6	112,2	91,0	87,3	101,2	-1,2	
2004	97,6	89,8	112,4	106,2	94,1	121,4	90,5	87,2	99,8	4,3	
2005	118,7	103,9	146,9	128,4	105,0	158,0	110,7	103,2	131,5	8,2	
2005	VI	102,3	93,6	118,8	103,5	92,7	117,0	101,4	94,2	121,4	5,7
	VII	111,4	96,6	139,3	115,5	95,0	141,3	107,9	97,6	136,6	7,9
	VIII	120,8	103,0	154,7	130,0	103,4	163,5	113,2	102,7	142,5	9,7
	IX	127,5	108,3	163,9	140,4	110,3	178,2	116,8	107,1	143,9	11,9
	X	128,6	109,4	165,0	144,6	113,3	184,0	115,3	106,9	138,7	14,2
	XI	125,1	109,5	154,7	139,2	112,1	173,4	113,3	107,9	128,5	15,7
	XII	115,5	106,9	131,9	125,9	108,0	148,5	106,9	106,2	108,8	17,6
2006*	I	113,3	109,0	121,4	121,0	107,3	138,3	106,9	110,1	98,0	18,6
	II	101,1	101,5	100,3	107,7	102,0	115,0	95,5	101,1	79,9	16,1
	III	95,1	98,8	87,9	98,2	98,2	98,1	92,5	99,2	73,7	16,5
	IV	90,9	94,5	84,1	93,6	94,6	92,3	88,6	94,4	72,6	10,9
	V	97,2	97,2	97,0	101,2	100,4	102,2	93,8	95,2	89,8	7,8
	VI	105,8	100,7	115,3	111,0	105,5	117,8	101,4	97,7	111,8	3,4
	VII	113,6	101,3	136,9	120,9	104,7	141,2	107,5	99,1	130,9	2,0
	VIII	123,8	108,3	153,3	136,1	115,0	162,8	113,6	104,1	140,1	2,5
	IX	128,7	111,3	161,9	144,7	118,5	177,7	115,5	106,7	140,0	0,9
	X	130,2	112,6	163,7	147,7	119,2	183,5	115,7	108,4	136,2	1,2
	XI	125,7	111,4	152,9	142,5	117,3	174,2	111,9	107,8	123,2	0,5

		Kaikki rakennukset	Asuinrakennukset	Liike- ja toimistorakennukset	Julkiset palvelurakennukset	Teollisuus- ja varistorakennukset	Teollisuusrakennukset	Maatalousrakennukset
		2000		100,0	100,0	100,0	100,0	100,0
2001		99,0	86,1	103,4	112,0	124,8	126,6	101,2
2002		94,7	85,8	83,0	129,5	109,0	108,0	107,1
2003		93,6	96,9	80,6	117,2	81,1	72,4	96,2
2004		97,6	106,2	81,7	107,9	86,7	74,9	81,9
2005		118,7	128,4	90,4	98,3	121,7	103,4	122,8
2005	VI	102,3	103,5	87,8	99,3	103,3	89,8	90,1
	VII	111,4	115,5	90,5	97,8	108,2	92,4	110,3
	VIII	120,8	130,0	92,1	97,8	117,3	96,7	127,4
	IX	127,5	140,4	91,7	98,0	129,0	108,0	140,7
	X	128,6	144,6	90,0	97,9	130,9	109,9	142,3
	XI	125,1	139,2	90,3	101,0	133,1	113,6	133,7
	XII	115,5	125,9	90,5	96,2	129,8	113,4	115,2
2006*	I	113,3	121,0	95,0	97,2	132,6	116,5	104,9
	II	101,1	107,7	83,1	96,6	122,5	107,8	85,4
	III	95,1	98,2	83,2	100,8	117,3	107,1	68,8
	IV	90,9	93,6	82,0	96,3	106,5	98,3	64,2
	V	97,2	101,2	87,5	92,2	101,6	100,2	75,0
	VI	105,8	111,0	93,3	93,0	96,4	93,1	94,0
	VII	113,6	120,9	93,5	94,5	98,5	95,4	117,8
	VIII	123,8	136,1	98,8	97,6	104,2	101,0	137,0
	IX	128,7	144,7	104,0	89,6	107,9	103,0	149,6
	X	130,2	147,7	106,0	89,9	111,3	108,4	154,0
	XI	125,7	142,5	107,4	86,3	110,2	106,5	142,5

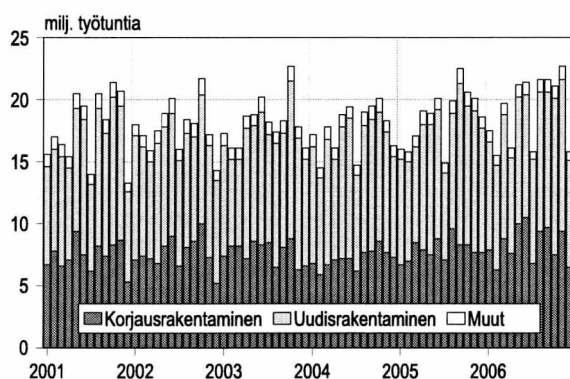
KORJAUSRAKENTAMINEN

Asunnon korjausaikomukset seuraavan puolen vuoden aikana



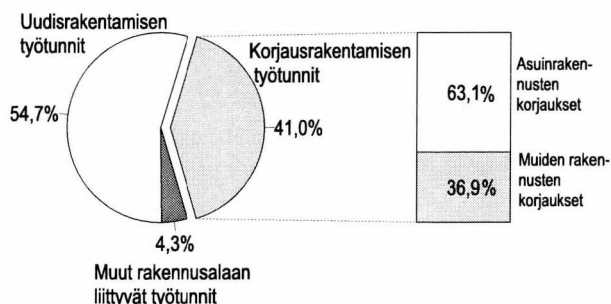
Kuluttajabarometri

Talonrakennusalan ammattirakentajien työtunnit



Työvoimatutkimus

Talonrakennusalan ammattirakentajien työtuntien jakauma joulukuussa 2006



Työvoimatutkimus

Lähde: Tilastokeskus, Kuluttajabarometri ja Teollisuus ja rakentaminen
Tiedustelut: Pertti Kangassalo ja Kaj Isaksson (09) 17 341

KOTITALOUKSIEN ASUNNON KORJAUS- JA PERUSKORJAUSAIKOMUKSET, Prosenttia kotitalouksista

	ASUNNON KORJAUS		PERUSKORJAUS	
	kyllä	ehkä	kyllä	ehkä
2005				
joulu	26,2	7,5	13,6	7,3
2006				
tammi	28,6	7,1	14,9	6,1
helmi	28,4	7,4	16,4	5,5
maalis	30,6	7,5	14,3	5,7
huhti	31,3	7,7	14,8	6,9
touko	32,3	7,8	15,5	9,0
kesä	33,5	6,6	15,5	6,5
heinä	29,7	8,9	14,7	6,6
elo	29,0	7,8	14,2	5,9
syys	25,4	10,3	12,8	6,5
loka	25,1	7,9	14,1	6,9
marras	24,1	7,5	13,6	5,5
joulu	25,9	8,8	14,7	5,6

Asunnon korjaus suunnittelujakso 6 kk
Asunnon peruskorjaus suunnittelujakso 12 kk

Peruskorjaus:

lämmitysjärjestelmän korjaus tai uusiminen, kylpyhuone-, WC- tai saunaremontti

TALONRAKENNUSALAN AMMATTIRAKENTAJIEN TYÖTUNNIT, milj. tuntia

	Uudisrakentaminen	Korjausrakentaminen	Muu	Yhteensä
2005				
marras	11,4	7,7	1,0	20,1
joulu	10,0	7,7	0,9	18,6
2006				
tammi	8,7	7,9	0,9	17,5
helmi	8,4	6,3	0,8	15,5
maalis	10,0	8,8	0,9	19,7
huhti	7,7	7,6	0,8	16,1
touko	10,2	10,0	1,0	21,2
kesä	9,9	10,5	1,0	21,4
heinä	8,4	6,8	0,6	15,8
elo	11,2	9,4	1,0	21,6
syys	10,9	9,7	1,0	21,6
loka	12,6	7,5	1,0	21,1
marras	12,2	9,4	1,1	22,7
joulu	8,6	6,5	0,7	15,8

Tiedot perustuvat Työvoimatutkimukseen.

MYÖNNETYT RAKENNUSLUVAT

KAIKKI RAKENNUKSET

Myönnetty rakennusluvut, alkuperäiset arvot, 1 000 m³

	2005	2006*
tammi	2 999	2 505
helmi	3 218	4 100
maalis	4 536	4 488
huhti	5 148	4 199
touko	6 485	5 684
kesä	6 655	6 958
heinä	2 716	2 888
elo	3 865	4 574
syys	4 057	5 196
loka	3 054	3 818
marras	2 584	3 802
joulu	2 324	
Koko vuosi	47 642	

ASUINRAKENNUKSET

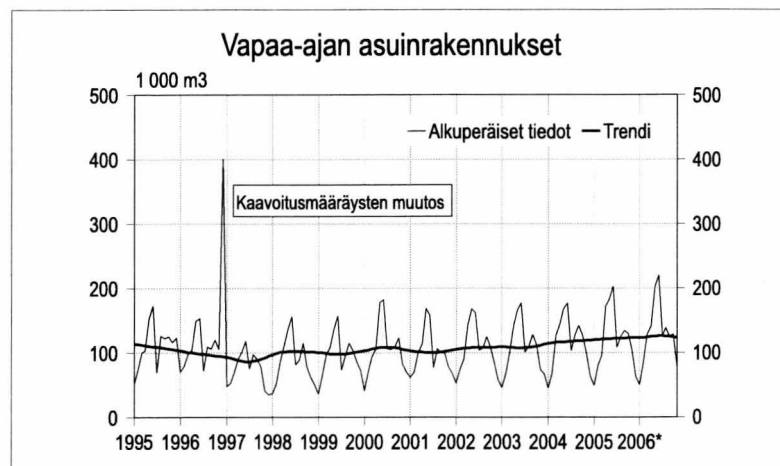
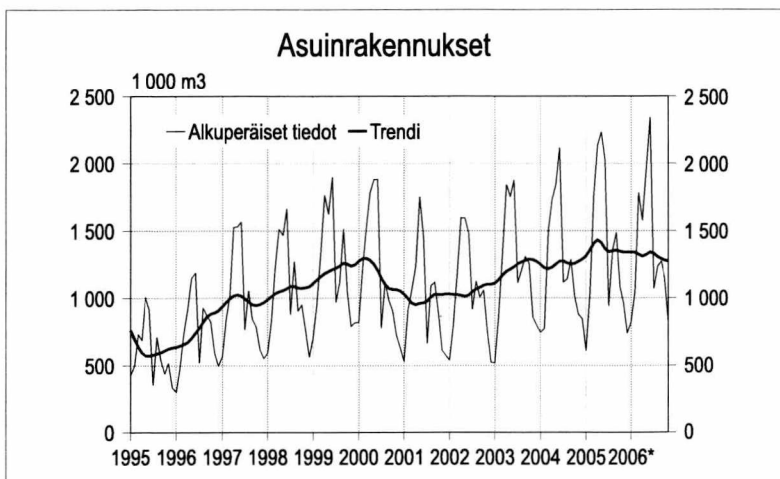
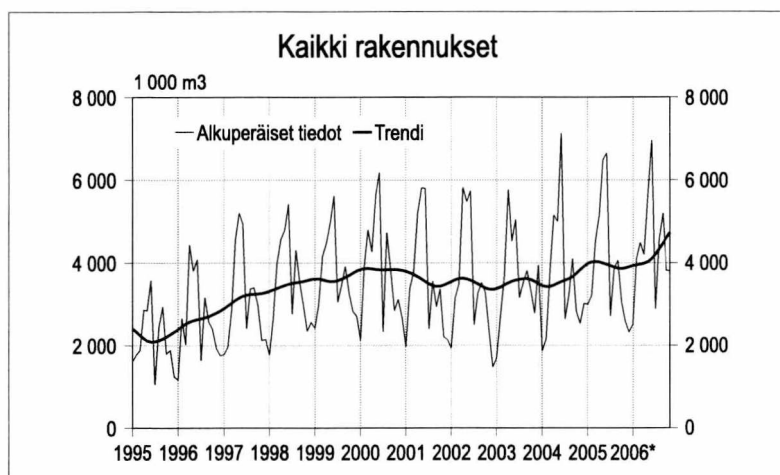
Myönnetty rakennusluvut, alkuperäiset arvot, 1 000 m³

	2005	2006*
tammi	609	823
helmi	1 036	1 045
maalis	1 764	1 784
huhti	2 135	1 577
touko	2 233	1 956
kesä	2 027	2 341
heinä	942	1 070
elo	1 354	1 236
syys	1 487	1 273
loka	1 085	1 143
marras	961	820
joulu	739	
Koko vuosi	16 372	

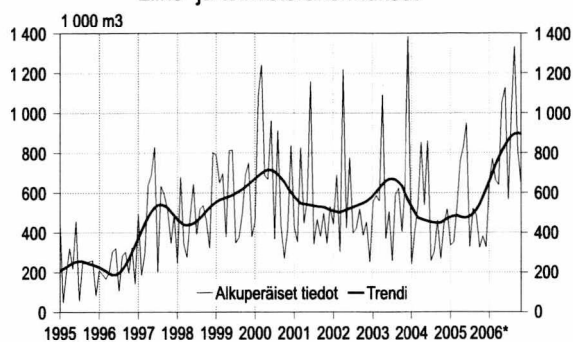
VAPAA-AJAN ASUINRAKENNUKSET

Myönnetty rakennusluvut, alkuperäiset arvot, 1 000 m³

	2005	2006*
tammi	49	50
helmi	80	84
maalis	96	128
huhti	172	141
touko	183	202
kesä	203	220
heinä	108	125
elo	125	138
syys	134	125
loka	130	128
marras	105	78
joulu	63	
Koko vuosi	1 447	



Liike- ja toimistorakennukset

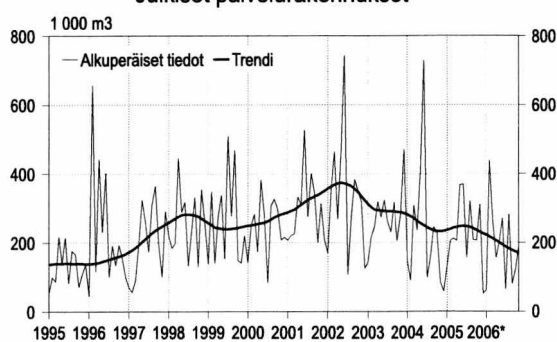


LIIKE- JA TOIMISTORAKENNUKSET

Myönnettyt rakennusluvut, alkuperäiset arvot, 1 000 m³

	2005	2006*
tammi	336	651
helmi	351	771
maalis	532	663
huhti	759	640
touko	827	1 053
kesä	950	1 126
heinä	328	566
elo	520	999
syys	489	1 333
loka	325	821
marras	382	645
joulu	328	
Koko vuosi	6 129	

Julkiset palvelurakennukset

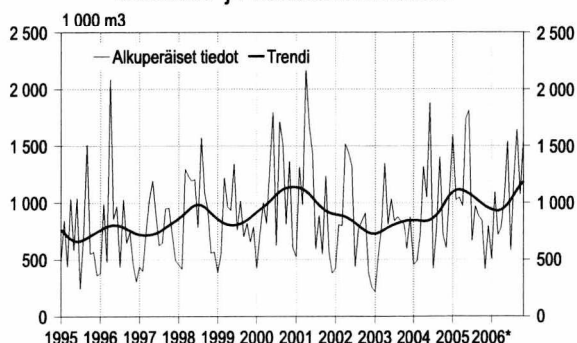


JULKISET PALVELURAKENNUKSET

Myönnettyt rakennusluvut, alkuperäiset arvot, 1 000 m³

	2005	2006*
tammi	131	63
helmi	206	438
maalis	212	264
huhti	206	156
touko	367	204
kesä	370	271
heinä	156	65
elo	321	282
syys	208	81
loka	207	122
marras	311	188
joulu	52	
Koko vuosi	2 748	

Teollisuus- ja varistorakennukset



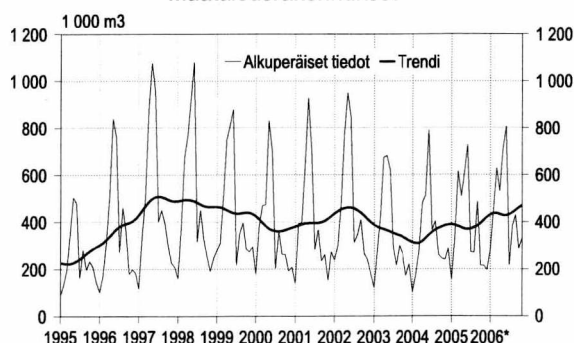
TEOLLISUUS- JA

VARASTORAKENNUKSET

Myönnettyt rakennusluvut, alkuperäiset arvot, 1 000 m³

	2005	2006*
tammi	1 599	504
helmi	1 022	1 093
maalis	1 047	717
huhti	968	782
touko	1 736	1 038
kesä	1 813	1 540
heinä	664	578
elo	970	1 217
syys	882	1 646
loka	843	1 074
marras	415	1 551
joulu	795	
Koko vuosi	12 755	

Maatalousrakennukset



MAATALOUSRAKENNUKSET

Myönnettyt rakennusluvut, alkuperäiset arvot, 1 000 m³

	2005	2006*
nelj.		
tammi	155	285
helmi	335	458
maalis	615	629
huhti	510	531
touko	613	708
kesä	729	806
heinä	274	217
elo	270	384
syys	488	429
loka	216	287
marras	216	329
joulu	197	
Koko vuosi	4 616	

RAKENNUSTARVIKKEIDEN KAUPPA

RAKENNUSKUSTANNUSINDEKSI 2000=100 Tarvikeindeksit

		Rak.tekn. töiden tarvik- keet	LVI- tarvik- keet	Sähkö- tarvik- keet	Maalaus- tarvik- keet
2005	X	113,0	125,1	107,7	109,7
	XI	113,1	125,4	108,2	109,7
	XII	113,6	125,4	108,1	110,1
2006	I	114,1	127,2	111,1	112,2
	II	114,5	126,8	111,2	112,5
	III	115,0	127,0	111,0	112,9
	IV	115,7	128,5	111,4	112,8
	V	116,1	129,3	112,7	112,3
	VI	116,8	130,9	114,3	112,8
	VII	118,0	130,6	116,2	112,4
	VIII	117,6	131,4	116,8	113,0
	IX	118,2	133,0	116,8	112,9
	X	119,4	132,7	116,7	112,5
	XI	120,2	134,0	116,7	112,9
	XII	120,5	135,4	116,4	112,6

RAKENNUSTARVIKKEIDEN TUKKUKAUPPA Sähkötarvikkeiden kokonaisymyynti

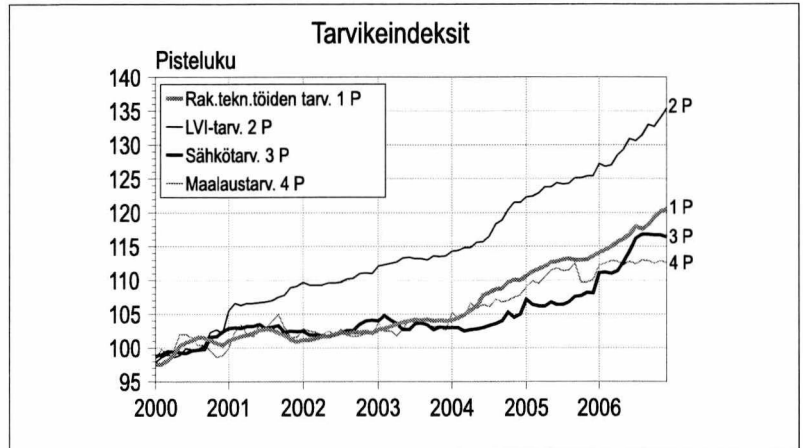
	2005 milj. euroa	2006 milj. euroa
tammi	42,0	51,8
helmi	42,2	49,3
maalisk	44,4	57,4
huhti	51,6	49,3
touko	56,9	67,0
kesä	55,4	66,5
heinä	45,3	53,0
elo	60,0	69,0
syys	65,2	74,6
loka	63,2	78,6
marras	63,8	72,9
joulu	50,9	56,1

Otoksessa mukana 11 yritystä, jotka edustavat yli 95 prosenttia Suomen sähkötukkukaupasta. Kuukausittain seurataan 38 tuoteryhmän myyntiä

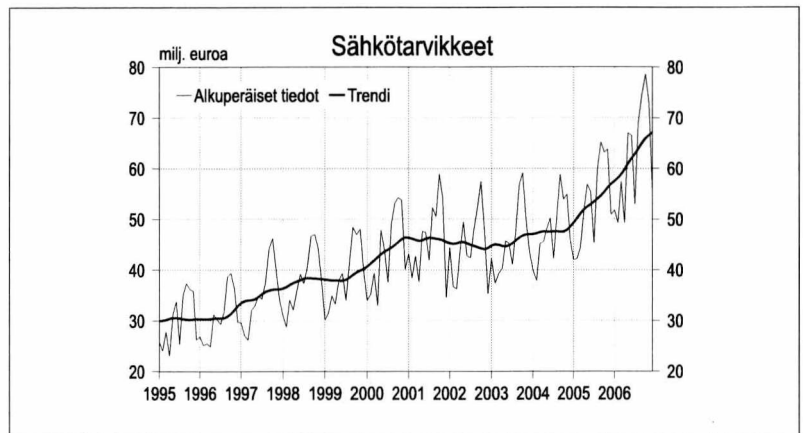
RAKENNUSTARVIKKEIDEN TUKKUKAUPPA LVI-tarvikkeiden kokonaisymyynti

	2005 milj. euroa	2006 milj. euroa
tammi	53,6	59,7
helmi	56,7	58,8
maalisk	59,7	70,7
huhti	68,3	60,9
touko	70,4	81,5
kesä	71,1	81,9
heinä	58,7	67,8
elo	73,2	85,1
syys	79,9	87,5
loka	78,1	89,7
marras	77,3	86,0
joulu	59,2	65,8

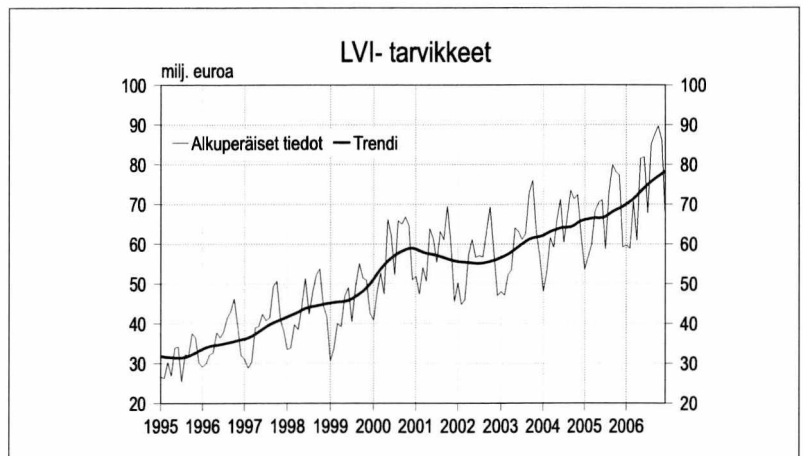
Luvuissa mukana neljän yrityksen tiedot. Ne kattavat 95 prosenttia LVI-tarvikkeiden tukkukaupan kokonaisymyynnistä.



Rakennuskustannusindeksi 2000=100



Sähkötukkukauppa



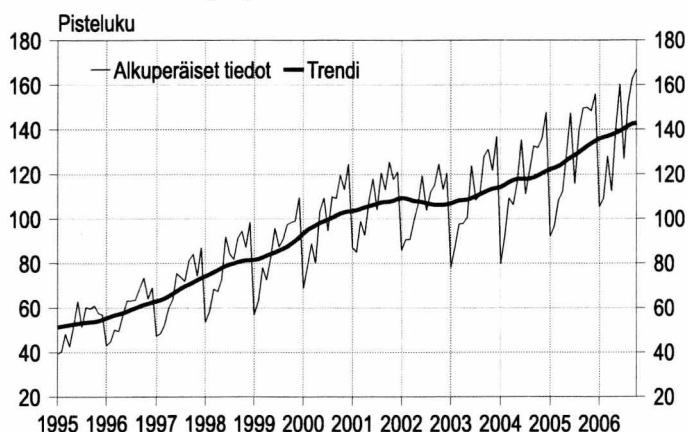
LVI-tukkukauppa

Lähde: Tilastokeskus, SVT Rakennuskustannusindeksi, Suomen Sähkötukuliikkeiden Liitto ja Suomen Putkikauppiasyhdistys

Tiedustelut: Tilastokeskus, Soile Rönkkö (09) 17 341, Sähkötukuliikkeet Hendry Nysten (09) 696 3700, www.sstl.fi/tilastot, Putkikauppiasyhdistys, Olle Grönlund (09) 348 3400

TALONRAKENNUSYRITYSTEN LIIKEVAIHTO- JA PALKKASUMMAINDEKSI

Talonrakennusyritysten liikevaihtoindeksi 2000=100



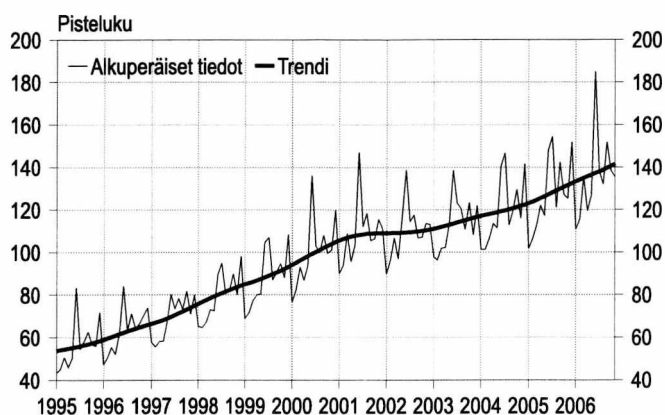
LIIKEVAIHTOINDEKSI 2000=100

	2005	2006	muutos % ¹⁾
tammi	92,1	105,2	8,9
helmi	96,7	109,2	10,0
maalis	108,3	128,0	15,2
huhti	112,3	112,4	10,2
touko	129,1	139,6	8,7
kesä	147,4	160,1	6,0
heinä	115,7	126,8	8,7
elo	139,3	151,3	8,9
syys	149,6	162,7	8,9
loka	149,9	166,9	9,6
marras	148,3		
joulu	155,9		
vuoden ka.	128,7		

Tarkasteltava muuttuja on kotimaan liikevaihto, joka muodostuu kotimaan arvonlisäveronalaisesta myynnistä.

¹⁾ muutosprosentti on kolmen viimeisen kuukauden muutos verrattuna edellisen vuoden vastaavaan ajanjaksoon.

Talonrakennusyritysten palkkasummaindeksi 2000=100



PALKKASUMMAINDEKSI 2000=100

	2005	2006	muutos% ¹⁾
tammi	101,7	110,7	8,0
helmi	106,3	115,5	8,1
maalis	112,8	135,7	12,8
huhti	122,1	119,4	8,6
touko	117,2	126,9	8,5
kesä	147,9	185,1	11,4
heinä	154,4	138,3	7,3
elo	121,1	131,9	7,5
syys	142,4	151,9	1,0
loka	127,2	138,5	8,1
marras	125,4	135,5	7,8
joulu	151,8		
vuoden ka.	127,5		

Tarkasteltava muuttuja on ennakonpidätyksen alaiset palkat, joiden perusteella maksetaan työnantajan sosiaaliturvamuksua.

Kuukausittaisten arvoindeksien laskenta perustuu verottajan arvonlisävero- ja työnantajasuorustietoihin, joita täydennetään Tilastokeskuksen aineistolla.

Rakentamisen liikevaihdon ja palkkasumman arvoindeksit julkaistaan kuukausittain Tilastokeskuksen Internet-sivuilla osoitteessa: www.tilastokeskus.fi/rakentamisenliikevaihto_indeksit, jossa ne löytyvät myös Excel-taulukoina. Sivuilta löytyy myös kuukausittain katsaus indeksien kehitykseen.

Lähde: Tilastokeskus, Rakentamisen liikevaihto- ja palkkasummaindeksit
Tiedustelut: Anja Räisänen (09) 17 341

TALONRAKENNUSALAN TYÖLLISYYS

TALONRAKENNUSALAN TYÖLLISET, 1 000 henkeä

	2004	2005	2006
tammi	120	110	114
helmi	99	109	110
maalis	108	113	116
huhti	111	117	115
touko	115	116	130
kesä	124	132	138
heinä	125	138	135
elo	116	127	130
syys	117	132	126
loka	124	126	122
marras	110	115	131
joulu	115	132	127

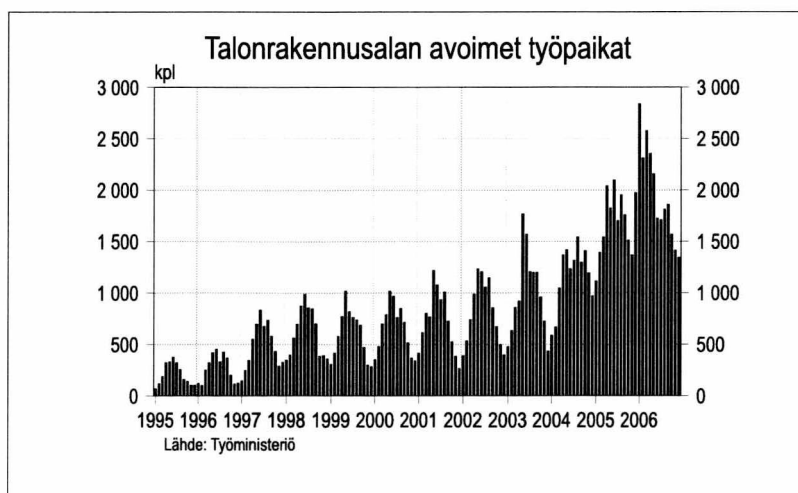
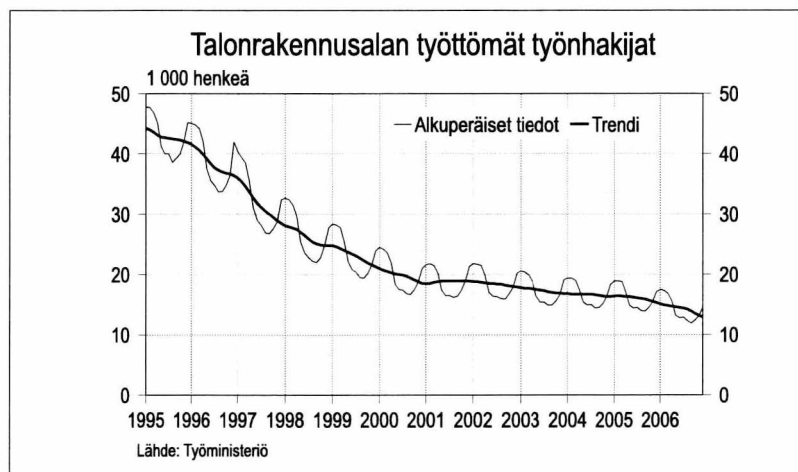
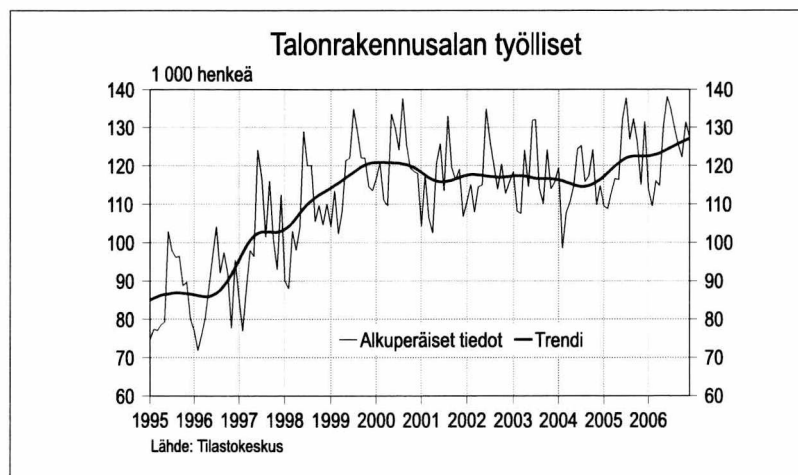
TALONRAKENNUSALAN TYÖTTÖMÄT TYÖNHAKIJAT, 1 000 henkeä

	2004	2005	2006
tammi	19	19	17
helmi	19	19	17
maalis	19	19	17
huhti	17	17	16
touko	15	15	13
kesä	15	14	13
heinä	15	15	13
elo	14	14	12
syys	14	14	12
loka	15	15	12
marras	16	16	13
joulu	18	17	15

TALONRAKENNUSALAN AVOIMET TYÖPAIKAT, lukumäärä

	2004	2005	2006
tammi	589	1 116	2 837
helmi	670	1 392	2 311
maalis	1 046	1 544	2 575
huhti	1 368	2 039	2 355
touko	1 418	1 824	2 154
kesä	1 234	2 095	1 723
heinä	1 314	1 702	1 709
elo	1 542	1 951	1 810
syys	1 295	1 757	1 859
loka	1 409	1 511	1 569
marras	1 194	1 369	1 412
joulu	972	1 975	1 344

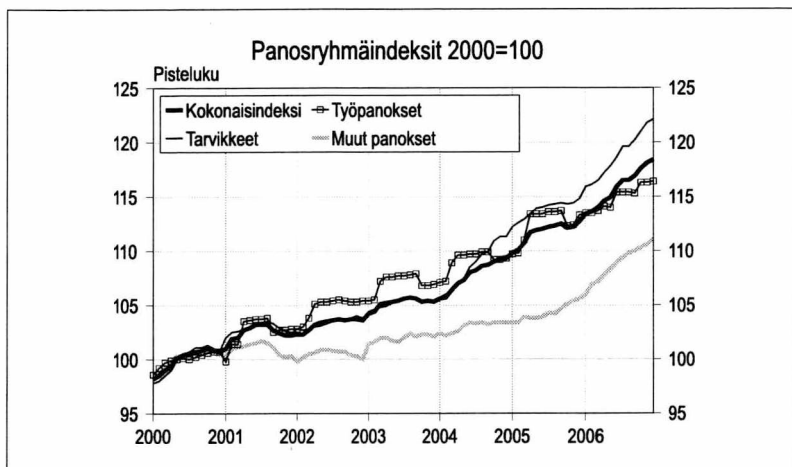
Työvoimatiedot on vielä toistaiseksi kausitasoitettu X11-Arima-menetelmällä.



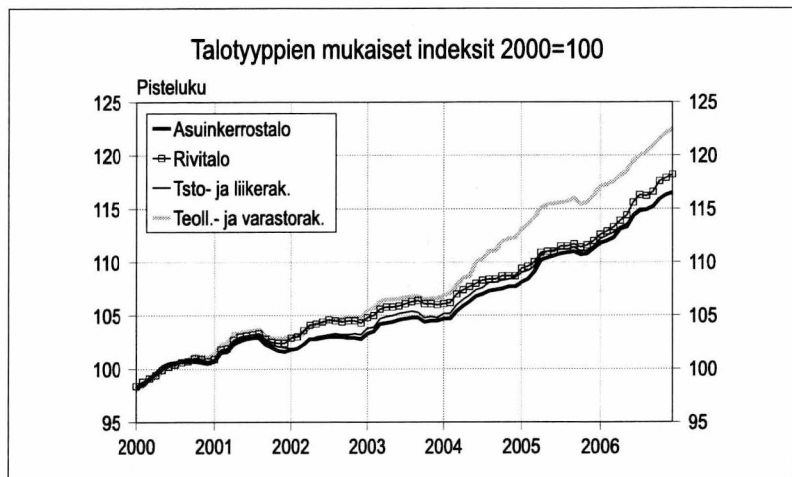
Lähde: Tilastokeskus, Työvoimatutkimus, Työministeriö

Tiedustelut: Tilastokeskus, Kalle Sinivuori (09) 17 341, Työministeriö, Työvälytilasto 0106 04001

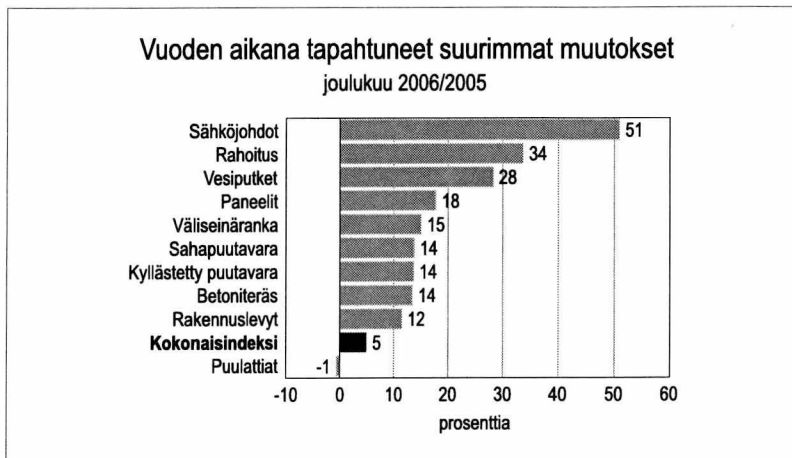
RAKENNUSKUSTANNUSINDEKSI



Rakennuskustannusindeksi 2000=100



Rakennuskustannusindeksi 2000=100



Rakennuskustannusindeksi 2005=100

Lähde: Tilastokeskus, Rakennuskustannusindeksi
Tiedustelut: Soile Rönkkö (09) 17 341

RAKENNUSKUSTANNUSINDEKSI 2005=100

		Kokonaisindeksi	Työpanokset	Tarvikkeet	Muut panokset
2005	XI	100,6	99,9	100,8	101,2
	XII	100,9	100,7	100,9	101,4
2006	I	101,6	100,9	101,9	101,9
	II	101,8	100,9	102,1	102,7
	III	102,1	101,0	102,4	103,0
	IV	102,6	101,4	103,0	103,6
	V	102,9	101,3	103,5	104,1
	VI	103,8	102,5	104,3	104,7
	VII	104,3	102,5	105,2	105,1
	VIII	104,4	102,6	105,1	105,5
	IX	104,7	102,5	105,7	105,7
	X	105,4	103,3	106,4	106,0
	XI	105,8	103,4	107,0	106,3
	XII	106,0	103,5	107,3	106,7

RAKENNUSKUSTANNUSINDEKSI 2005=100

		Asuinkerrostalo	Asuinpienitalo	Toimisto- ja liikerak.	Teollisuus- ja varastorak.
2005	XI	100,6	100,8	100,5	100,5
	XII	101,0	101,1	100,8	101,0
2006	I	101,5	101,7	101,5	101,7
	II	101,7	102,0	101,7	101,9
	III	101,9	102,3	102,0	102,1
	IV	102,7	102,9	102,4	102,6
	V	102,9	103,3	102,7	103,0
	VI	103,8	104,4	103,5	103,8
	VII	104,2	105,1	104,0	104,2
	VIII	104,3	105,0	104,0	104,4
	IX	104,6	105,3	104,2	104,9
	X	105,2	106,2	104,7	105,6
	XI	105,6	106,5	105,1	106,0
	XII	105,8	106,8	105,4	106,3

RAKENNUSKUSTANNUSINDEKSI 2005=100

SUURIMMAT HINNANMUUTOKSET, %

	joulu 06/ joulu 05	joulu 06/ marras 06
Sähköjohdot	50,9	0,4
Rahoitus	33,7	2,2
Vesiputket	28,2	0,0
Paneelit	17,8	1,3
Väliseinäranka	15,1	-0,5
Sahapuutavara	13,8	1,3
Kyllästetty puutavara	13,7	0,0
Betoniteräs	13,5	0,1
Rakennuslevyt	11,5	4,7
Kokonaisindeksi	5,0	0,2
Puulattiat	-0,6	0,3

RAKENNUSAINETEOLLISUUS

TEOLLISUUSTUOTANNON VOLYMI-INDEKSI 2000 = 100 Rakennusaineteollisuus

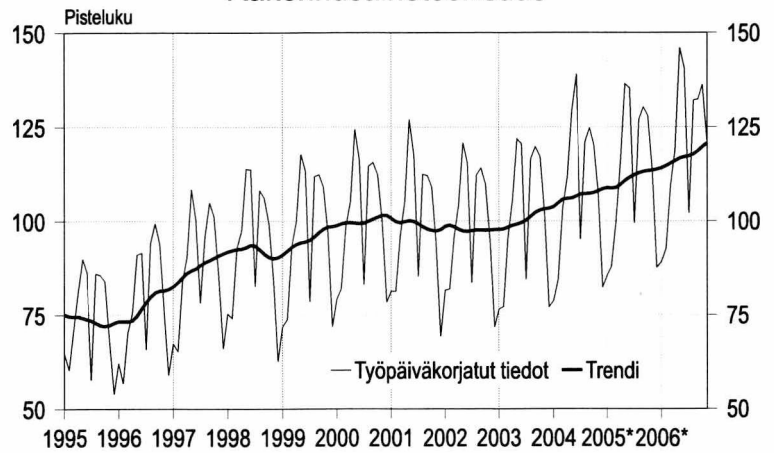
	2004	2005*	2006*
tammi	75,3	82,3	87,2
helmi	84,5	86,9	91,7
maalis	108,2	96,6	114,3
huhti	107,9	117,6	109,4
touko	126,4	132,8	143,6
kesä	141,8	138,8	143,9
heinä	95,6	95,9	99,1
elo	120,1	129,2	134,6
syys	126,5	132,1	131,6
loka	116,8	125,0	135,3
marras	111,8	117,1	125,7
joulu	85,2	84,7	
vuoden k.a.	108,3	111,6	

RAKENNUSAINETEOLLISUUS Kapasiteetin käyttöaste, %

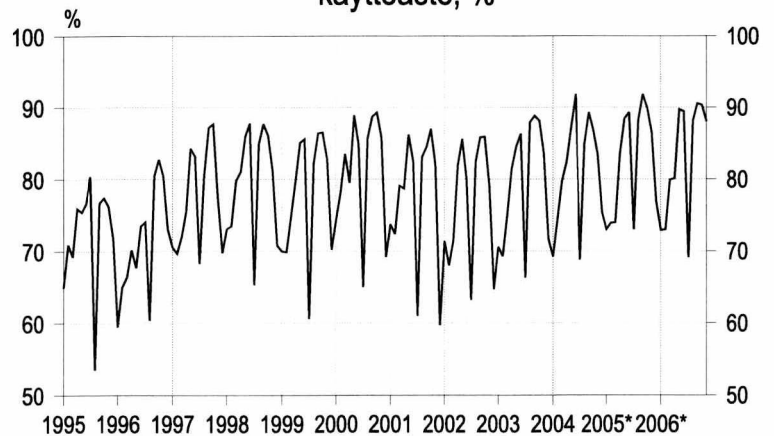
	2004	2005*	2006*
tammi	69,2	73,0	72,9
helmi	74,4	73,9	73,0
maalis	79,7	74,0	79,9
huhti	82,4	83,4	80,1
touko	87,3	88,4	89,7
kesä	91,8	89,3	89,4
heinä	68,8	73,0	69,1
elo	84,9	88,2	88,1
syys	89,3	91,8	90,5
loka	86,9	89,9	90,3
marras	83,5	86,5	88,0
joulu	75,4	76,9	

* ennakkotieto

Rakennusaineteollisuus



Rakennusaineteollisuuden kapasiteetin käyttöaste, %



Teollisuustuotannon volyymi-indeksi on ns. muuttuvapainoinen ketjuindeksi. Muuttuvapainoisessa indeksissä muutetaan vuosittain painoja sekä toimialan sisällä että toimialojen välillä.

Lähde: Tilastokeskus, Teollisuustuotannon volyymi-indeksi
Tiedustelut: Kari Rautio (09) 17 341

UUSIMMAT SUURET RAKENNUSKOHTEET

Kunta	Luvan myöntö- vuosi ja kuukausi	Omistajan nimi		Käyttötarkoitus	Tilavuus m ³	Aloitus- vuosi ja kuukausi
Espoo	200611	ESPOON KAUPUNKI	uusi	Liikerak.	195 000	
Kerava	200611	RUOKAKESKON KIINTEISTÖT OY	uusi	Liikerak.	150 130	
Vantaa	200611	KOY VANTAAN KISÄLLINTIE 13	uusi	Teollisuusrak.	110 690	
Orimattila	200611	SHW LOGISTIikka OY	laaj.	Varastorak.	158 250	
Mäntsälä	200611	TOKMANNI OY	uusi	Varastorak.	755 620	
Espoo	200610	KIINTEISTÖ OY BAUHAUS ESPOO	uusi	Liikerak.	195 710	
Varkaus	200610	KOY VARKAUDEN RELANDERINKATU 30	laaj.	Liikerak.	54 647	200610
Hyvinkää	200610	JK-KIINTEISTÖT OY	uusi	Liikerak.	53 533	200701
Vantaa	200610	ILMAILULAITOS	laaj.	Liikenteen rak.	123 914	
Pori	200610	PORIN PROSESSIVOIMA OY	uusi	Teollisuusrak.	93 400	
Saarjärvi	200610	SAARIJÄRVEN SEUDUN YRITYSPALVELU OY	uusi	Teollisuusrak.		200610
					60 220	
Vantaa	200610	LSO OSUUSKUNTA	laaj.	Teollisuusrak.	85 050	200611
Lahti	200610	STORA ENSO OYJ	uusi	Varastorak.	59 220	
Tornio	200609	NCC RAKENNUS OY	uusi	Liikerak.	318 286	
Töysä	200609	VELJEKSET KESKINEN OY	laaj.	Liikerak.	113 565	
Espoo	200609	NOKIA ASSET MANAGEMENT OY	uusi	Toimistorak.	117 000	
Espoo	200609	SRV VIITOSESET OY	uusi	Toimistorak.	52 090	
Espoo	200609	SRV VIITOSESET OY	uusi	Toimistorak.	52 460	
Helsinki	200609	FINNSTEVE OY AB	uusi	Liikenteen rak.	78 930	
Kuopio	200609	KOY KUOPION KELLONKÄRKI 6	uusi	Teollisuusrak.	61 293	
Kuusankoski	200609	UPM-KYMMENE OYJ	uusi	Teollisuusrak.	299 600	200610
Raahe	200609	RAAHEN KAUPUNKI	laaj.	Teollisuusrak.	169 380	
Helsinki	200609	FINNSTEVE OY AB	uusi	Varastorak.	263 960	
Helsinki	200609	FINNSTEVE OY AB	uusi	Varastorak.	90 792	
Tornio	200608	OSUUSKAUPPA ARINA	uusi	Liikerak.	84 000	200609
Riihimäki	200608	OSUUSKAUPPA HÄMEENMAA	uusi	Liikerak.	156 360	200609
Helsinki	200608	KIINTEISTÖ OY CTA	uusi	Toimistorak.	80 330	
Helsinki	200608	VR-YHTYMÄ OY	uusi	Liikenteen rak.	216 300	
Oulu	200608	OULUN KAUPUNKI/TEKNINEN KESKUS	uusi	Urheilurak.	151 800	200701
Hamina	200608	HAVESA COMPONENTS OY	uusi	Teollisuusrak.	84 000	200608
Lahti	200608	KIINTEISTÖ OY EAGLE LAHTI	uusi	Teollisuusrak.	80 000	200608
Varkaus	200608	STORA ENSO OYJ FINE PAPER, VARKAUS MILL	uusi	Teollisuusrak.		
					80 765	
Oulu	200608	OULUN SATAMA	uusi	Varastorak.	51 800	200609
Tuusula	200608	R-SIROTE OY	uusi	Varastorak.	169 000	200608
Kajaani	200607	KIINTEISTÖ OY KAJAANIN KAUPPAPUISTO	uusi	Liikerak.	53 853	
Lappeenranta	200607	AS OY LAPPEENRANNAN GALLERIA	uusi	Liikerak.	57 860	200609
Lappeenranta	200607	LAPPEENRANTA FREE ZONE OY LTD	uusi	Varastorak.	55 100	200609
Rovaniemi	200606	KAUPPAKESKUS REVONTULI OY	uusi	Liikerak.	130 140	
Tuusula	200606	SULAN PORTTI OY	uusi	Liikerak.	74 850	
Turku	200606	TURUN OSUUSKAUPPA	uusi	Liikerak.	73 994	200607
Helsinki	200606	SENAATTI-KIINTEISTÖT	uusi	Toimistorak.	57 200	
Helsinki	200606	RUSKEASUON VARIKKOKIINTEISTÖ OY	uusi	Liikenteen rak.	109 450	
Polvijärvi	200606	POLVIJÄRVEN YRITYSPALVELU OY	uusi	Teollisuusrak.	60 000	
Helsinki	200606	ABB OY KIINTEISTÖT	uusi	Teollisuusrak.	163 550	200608
Heinola	200606	VERSOWOOD OY	uusi	Teollisuusrak.	50 800	
Vaasa	200606	WÄRTSILÄ FINLAND OY	uusi	Teollisuusrak.	121 000	200606
Vantaa	200606	KIINTEISTÖ OY GASURI	uusi	Varastorak.	130 200	200610
Närpiö	200606	SVEN SIGG AB	uusi	Kasvihuone	73 645	
Espoo	200605	TYÖELÄKEVAKUUTUSYHTIÖ VARMA	uusi	Toimistorak.	93 620	200606
Helsinki	200605	TYÖELÄKEVAKUUTUSYHTIÖ VARMA	uusi	Toimistorak.	234 409	200606
Helsinki	200605	KAMPIN LUOLA OY	uusi	Liikenteen rak.	89 700	
Nurmijärvi	200605	TEKNOS OY	laaj.	Teollisuusrak.	76 610	200606
Seinäjoki	200605	VALIO OY	laaj.	Teollisuusrak.	53 840	
Kittilä	200605	SUURIKULTA OY	uusi	Teollisuusrak.	55 000	
Vantaa	200604	KIINTEISTÖ OY AIRPORT	uusi	Liikerak.	104 760	200604
Lappeenranta	200604	NOVA KIINTEISTÖKEHITYS OY	uusi	Liikerak.	82 000	200605
Haukipudas	200604	NORD ELEMENTTI OY	laaj.	Teollisuusrak.	53 494	200605
Luumäki	200604	LUUMÄEN KUNTA	uusi	Teollisuusrak.	58 750	200606
Pälkäne	200604	ERIDOMIC OY	uusi	Teollisuusrak.	56 630	

Lähde: Väestörekisterikeskus, Väestötietojärjestelmä

Tiedustelut: Rolf Ahlfors (09) 22 9161

Postitus

2 lk kirje

Port Payé
Finlande
126676

Suomen
Posti Oyj

Suomen virallinen tilasto
Finlands officiella statistik
Official Statistics of Finland

Rakentaminen 2007
Byggandet
Construction

Myynti

Tilastokeskus, myyntipalvelu
PL 4C
00022 TILASTOKESKUS
Puh. (09) 1734 2011
Fax (09) 1734 2500
myynti@tilastokeskus.fi
www.tilastokeskus.fi

Käyntiosoite

Työpajankatu 13
00580 Helsinki

ISSN 1795-5165/Suomen virallinen tilasto
ISSN 1238-7142/Talonrakentaminen ja Suhdanteet (print)
ISSN 1796-2358/Talonrakentaminen ja Suhdanteet (pdf)

Tuotenumero 3310 (print)
Tuotenumero 3311 (pdf)

AE