

F13.3 [rakentaminen 2003]

 Tilastokeskus

MAA- JA VESIRAKENTAMINEN JA SUHDANTEET

Numero 1/2007

MAA- JA VESIRAKENTAMINEN JA SUHDANTEET

Lukijalle

Julkaisu sisältää tuoreimmat maa- ja vesirakentamisen tilastot yhteen koottuina.

Julkaisu ilmestyy Rakentaminen sarjassa.

Lisätietoja:

Anja Räisänen (09) 17 341
tai ko. sivun alalaidassa
mainittu henkilö.

Vuosikertahinta 61 euroa.
Kestotilauksena 56 euroa.
Ilmestyy neljä kertaa vuodessa.

© 2007 Tilastokeskus

Julkaisun tiedot vapaasti lainattavissa. Lainattaessa mainittava ko. tiedon kohdalla ilmoitettu lähde.

ISSN 1456-8152/Maa- ja vesirakentaminen ja suhdanteet (print)
ISSN 1795-4541/Maa- ja vesirakentaminen ja suhdanteet (pdf)

Rakentaminen 2007
Byggandet
Construction

sähköposti:
rakennus.suhdanne@tilastokeskus.fi

Katsaus	3
Maa- ja vesirakennusyritysten myynnin määräindeksi	4
Maa- ja vesirakennusalan yritysten liikevaihto- ja palkkasummaindeksi	5
Maarakennuskustannusindeksi – Maarakennusalan konekustannusindeksi	6
Rakennuskustannusindeksi – Kuorma-autoliikenteen kustannusindeksi	7
Maa- ja vesirakennusalan työllisyys	8
Maa-aineksen kuljetus – Soran ja hiekan otto	9
Talonrakentaminen	10
Maa- ja vesirakennusalan aloittaneet ja lopettaneet yritykset	11
Maa- ja vesirakentaminen kansantaloudessa	12
Yritysten ja julkisen sektorin maa- ja vesirakentaminen	13
Maa- ja vesirakennustoiminta alueittain vuonna 2004	14
Maa- ja vesirakennusyritysten tilinpäätöstilasto 2005	15

Julkaisussa *-merkityt tiedot ovat ennakkotietoja.

Julkaisussa käytetty muutos% on laskettu edellisen vuoden vastaavasta ajankohdasta tai -jaksosta.

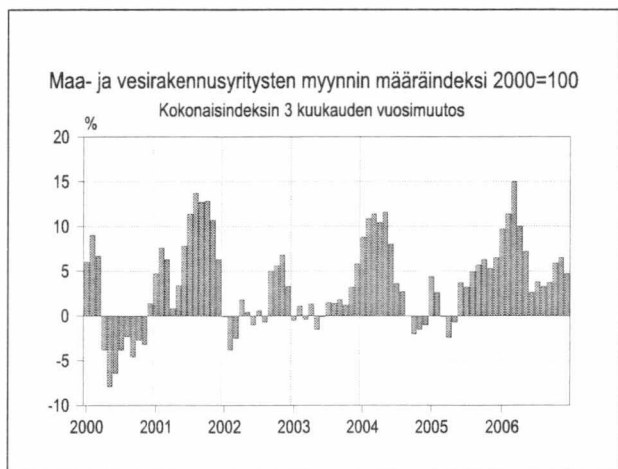
Työpäiväkorjauksella eliminoidaan kalenterista johtuvat vaihtelut.

Kausivaihtelulla tarkoitetaan niitä vuoden sisällä tapahtuvia systemaattisia, ei välttämättä säännöllisiä, heilahteluja taloudellisissa aikasarjoissa, jotka on usein aiheuttanut jokin ei-taloudellinen ilmiö.

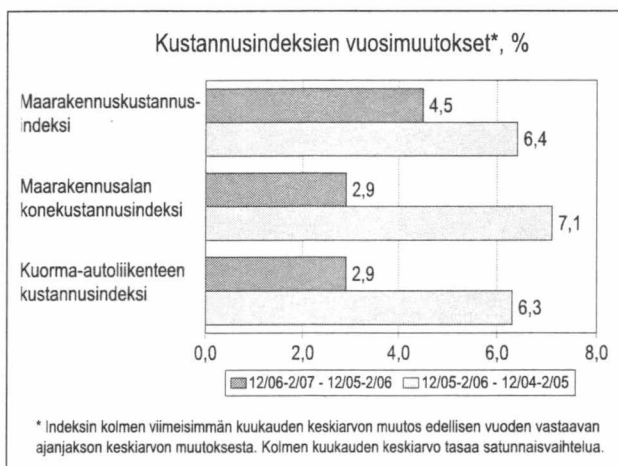
Trendi kuvaa sarjan pitkän ajan suhdannevaihtelua.

Tämän julkaisun trendikuviot on tuotettu TRAMO/SEATS-menetelmällä.

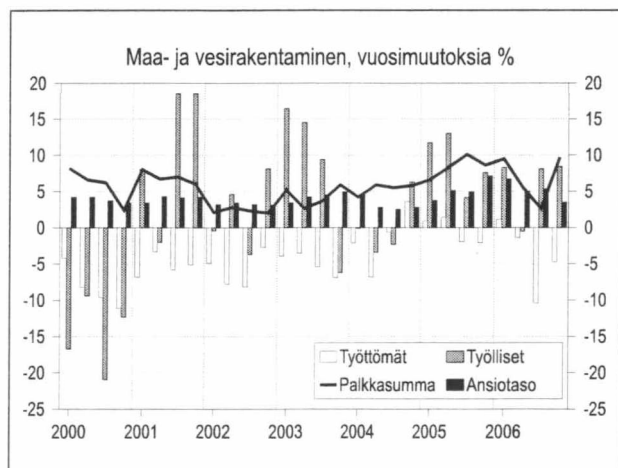
KATSAUS



Myynnin määrän muutos



Kustannusten muutokset



Työllisyys

Maa- ja vesirakennusalalla liikevaihto, myynnin määrä ja investoinnit kasvoivat, kustannusten nousu hidastui ja työllisyys parani vuonna 2006

Maa- ja vesirakennusyritysten liikevaihto kasvoi 2006 loka-joulukuussa lähes 10 prosenttia. Maa- ja vesirakennusyritysten liikevaihto kasvoi vuoden 2006 viimeisellä neljänneksellä 9,8 prosenttia edellisvuoden vastaavasta ajanjaksosta. Koko vuoden 2006 kasvu oli 11,3 prosenttia. Kasvunopeus on kiihtynyt parilla prosenttiyksiköllä sekä 2005 että 2006.

Maa- ja vesirakennusyritysten myynnin määrä kasvoi vuoden 2006 neljänneksellä 4,7 prosenttia edellisen vuoden vastaavaan ajankohtaan verrattuna. Koko vuoden 2006 kasvuksi tuli 5,4 prosenttia. Kasvu oli hieman edellisvuotista nopeampaa, sillä vuonna 2005 kasvua oli 4,6 prosenttia.

Investoinnit maa- ja vesirakentamiseen kasvoivat vuonna 2006 reilut 11 prosenttia vuodesta 2005. Varsinkin alkuvuodesta investoinnit kasvoivat lähes 20 prosenttia vuodesta 2005, mutta vauhti hidastui neljänneksellä puoleen tästä, 9,3 prosenttiin. Maa- ja vesirakennusinvestointien osuus kaikista rakennusinvestoinneista on pysynyt vuosittain 16–18 prosentin tasolla.

Maarakennuskustannusindeksi nousi vuoden 2006 viimeisellä neljänneksellä 4,9 prosenttia edellisen vuoden vastaavaan ajankohtaan verrattuna. Koko vuonna 2006 maarakennuskustannukset nousivat 5,7 prosenttia. Maarakennusalan konekustannusindeksi nousi vuoden 2006 neljänneksellä 3,1 prosenttia vuoden 2005 vastaavasta neljänneksestä. Koko vuoden 2006 nousuksi kertyi 5,3 prosenttia. Maa-aineksen hinta nousi rakennuskustannusindeksin mukaan 2006 loka-joulukuussa 9,1 prosenttia ja koko vuonna 9,3 prosenttia. Kuorma-autoliikenteen kustannusindeksi nousi vuoden 2006 neljänneksellä 3,1 prosenttia edellisen vuoden vastaavasta ajanjaksosta. Koko vuoden nousuksi tuli 4,9 prosenttia. Kaikkien kustannusten nousuvauhti hidastui huomattavasti loppuvuodesta 2006. Vuoden 2007 tammi-helmikuussa suunta näyttää olevan edelleen hidastuva.

Maa- ja vesirakennusyritysten maksama palkkasumma kasvoi 2006 loka-joulukuussa 9,7 prosenttia ja koko vuonna 6,5 prosenttia. Alan palkansaajien ansiotaso nousi ansiotasoindeksin mukaan hieman yli 5 prosenttia vuonna 2006.

Vuoden 2006 neljänneksellä maa- ja vesirakennusalan työllisten määrä oli 39 000. Työllisten määrä alalla oli reilut kahdeksan prosenttia suurempi kuin vuotta aiemmin vastaavana aikana. Työttömiä loka-joulukuussa 2006 oli 920 henkilöä, eli noin 5 prosenttia vähemmän, kuin vuotta aiemmin. Maa- ja vesirakennusalan työpaikkoja oli vuoden 2006 aikana tarjolla edellisvuotista enemmän. Ammattitaitoisesta työvoimasta oli jopa pulaa.

MAA- JA VESIRAKENNUSYRITYSTEN MYYNNIN MÄÄRÄINDEKSI

MAA- JA VESIRAKENNUSYRITYSTEN MYYNNIN MÄÄRÄINDEKSI 2000=100

	2005	muutos % ¹⁾	2006	muutos % ¹⁾
tammi	67,5	4,4	76,7	9,7
helmi	70,3	2,6	78,7	11,4
maalis	77,3	0,0	91,9	15,0
huhti	80,8	-2,4	80,7	10,0
touko	112,7	-0,7	117,6	7,2
kesä	149,1	3,7	153,3	2,6
heinä	142,7	3,2	148,9	3,8
elo	162,5	4,9	167,2	3,3
syys	160,9	5,7	167,1	3,7
loka	152,1	6,3	169,3	5,9
marras	144,1	5,3	150,2	6,5
joulu	145,6	6,5	143,2	4,7
Koko vuosi	122,1	4,6	128,7	5,4

Maa- ja vesirakennusyritysten myynnin määräindeksi mittaa alan tuotannon määrän kehitystä. Indeksi kuvaa tuotannon määrän suhteellista muutosta verrattuna perusvuoden tuotannon keskiarvoon. Tämän hetkisen indeksin perusvuosi on 2000. Indeksisarja alkaa vuodesta 1995.

Indeksi julkaistaan vuoden 2006 alusta lähtien kuukausittain. Alkuperäisen indeksisarjan lisäksi laskeaan kausitasoitettu sarja sekä trendisarja.

Indeksin laskennassa käytetään verohallinnon yrityskohtaista arvonlisäveron maksu- ja ilmoitusmenettelyn valvonta-aineistoa sekä Tilastokeskuksen suuryritystiedustelun tietoja. Havaintoyksikkönä on yritys tai toimialayksikkö. Lisäksi laskennassa käytetään Tilastokeskuksen maarakennuskustannusindeksiä.

Indeksin laskennassa on käytetty toimialaloukistusta TOL95 vuoden 2001 loppuun. Vuoden 2002 alusta on käytetty toimialaluokistusta TOL2002.

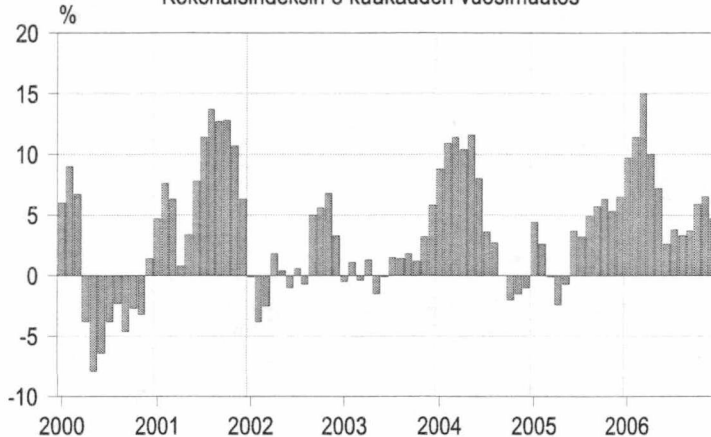
Indeksin laskenta perustuu ns. muutosestimointiin. Laskennan perustana on yrityskohtaiset tiedot alihankinnoista puhdistetusta kotimaan liikevaihdosta. Laskennasta poistetaan yritykset, joiden kehitys poikkeaa huomattavasti toimialan yleisestä kehityksestä. Mukaan laskentaan otetaan ne yritykset, joille löytyy tieto tarkasteltavalta ajanjaksolta ja edellisen vuoden vastaavalla ajanjaksolta.

Laskennassa mukana olevien yritysten perusteella lasketaan toimialan vuosimuutosprosentti. Indeksisarjaa jatketaan tämän muutoksen avulla. Näin saadusta indeksisarjasta poistetaan hintojen muutoksen vaikutus deflatoimalla se maarakennuskustannusindeksillä.

¹⁾ Muutos on kolmen viimeisimmän kuukauden keskiarvon muutos edellisen vuoden vastaavasta ajankohdasta.

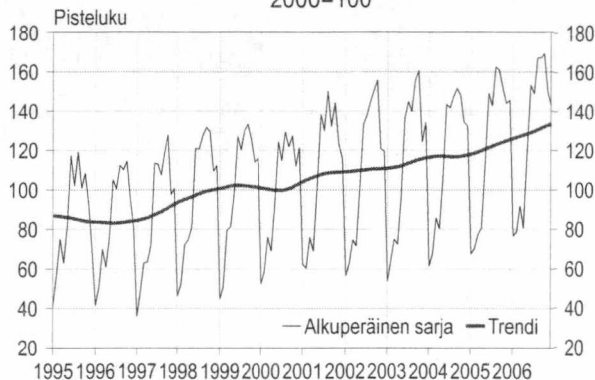
Maa- ja vesirakennusyritysten myynnin määräindeksi 2000=100

Kokonaisindeksin 3 kuukauden vuosimuutos



Maa- ja vesirakennusyritysten myynnin määräindeksi

2000=100

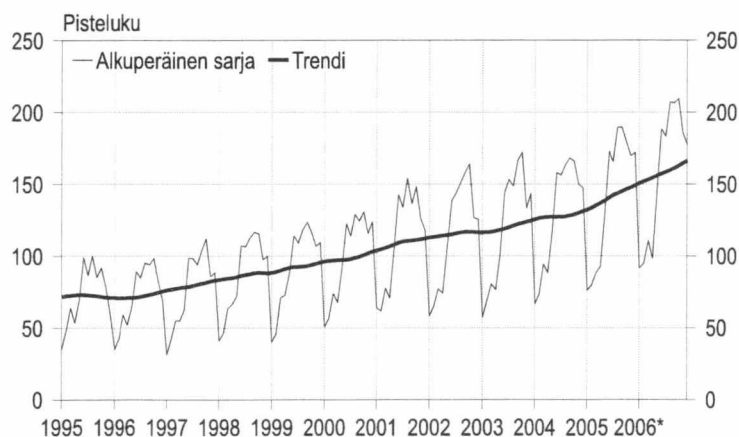


Maa- ja vesirakentamisen neljännesvuosittaiset myynnin määräindeksit julkaistaan Tilastokeskuksen Internet-sivuilla osoitteessa: tilastokeskus.fi/rakentamisenliikevaihtoindeksi, jossa ne löytyvät myös Excel-taulukoina.

Lähde: Tilastokeskus, Rakentamisen suhdanteet
Tiedustelut: Katja Äijö (09) 17 341

MAA- JA VESIRAKENNUSYRITYSTEN LIIKEVAIHTO- JA PALKKASUMMAINDEKSIT

Maa- ja vesirakennusyritysten liikevaihtoindeksi 2000=100

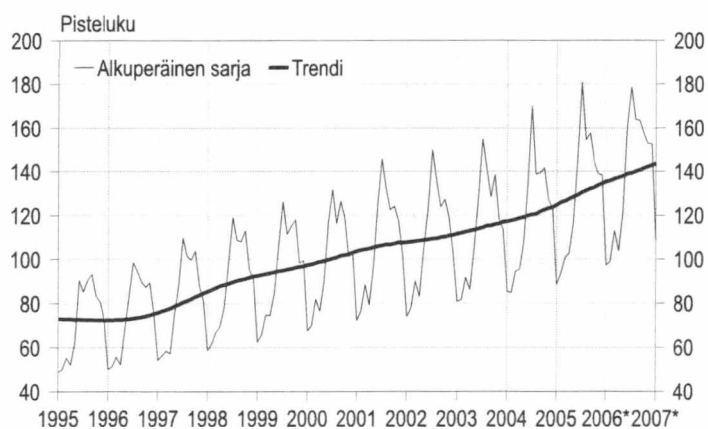


LIIKEVAIHTOINDEKSI 2000=100

	2005	muutos % ¹⁾	2006	muutos % ¹⁾
tammi	76,1	8,7	91,6	16,0
helmi	79,6	6,8	94,9	18,2
maalis	88,1	4,0	110,9	22,0
huhti	92,9	1,8	98,3	16,7
touko	129,9	3,9	144,3	13,7
kesä	172,8	9,1	188,5	9,0
heinä	165,6	8,7	183,2	10,2
elo	189,4	10,5	207,0	9,6
syys	189,6	11,6	206,5	9,6
loka	179,6	12,3	209,4	11,5
marras	169,8	11,3	185,8	11,6
joulu	171,9	12,5	177,4	9,8
Koko vuosi	142,1	9,8	158,2	11,3

Tarkasteltava muuttuja on kotimaan liikevaihto, joka muodostuu kotimaan arvonlisäveronalaisesta myynnistä.

Maa- ja vesirakennusyritysten palkkasummaindeksi 2000=100



PALKKASUMMAINDEKSI 2000=100

	2006	muutos % ¹⁾	2007*	muutos % ¹⁾
tammi	97,4	10,6	108,8	10,6
helmi	99,1	9,7		
maalis	113,1	9,5		
huhti	103,8	6,4		
touko	121,4	5,5		
kesä	160,6	5,6		
heinä	178,5	4,0		
elo	163,8	4,6		
syys	163,4	2,6		
loka	157,6	6,1		
marras	152,9	7,3		
joulu	152,6	9,7		
Koko vuosi	138,7	6,5		

Tarkasteltava muuttuja on ennakonpidätyksen alaiset palkat, joiden perusteella maksetaan työnantajan sosiaaliturvamaksua.

¹⁾ Muutos on kolmen viimeisimmän kuukauden keskiarvon muutos edellisen vuoden vastaavasta ajankohdasta.

Indeksien laskennassa käytetään verohallinnon aineistoja, joita Tilastokeskus itse täydentää.

Molempien indeksien sarjat löytyvät Excel-taulukoina myös Tilastokeskuksen Internet-sivuilta osoitteesta: tilastokeskus.fi/til/rlv/index.html

Lähde: Tilastokeskus, Liiketoiminnan kuukausikuvaajat

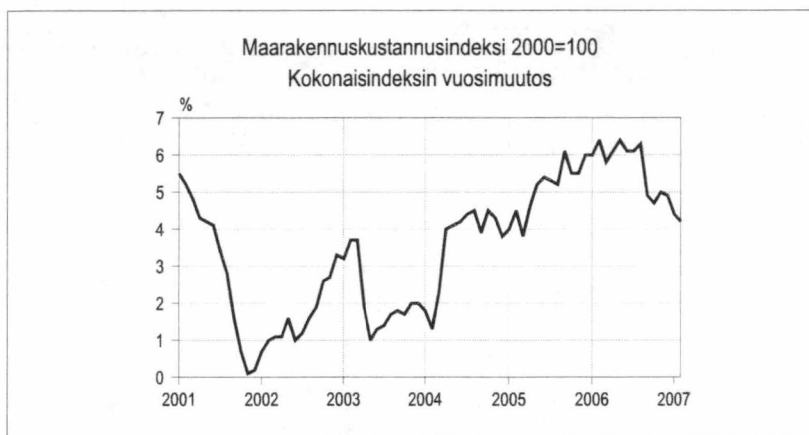
Tiedustelut: Katja Äijö (09) 17 341

MAARAKENNUSKUSTANNUSINDEKSI

MAARAKENNUSKUSTANNUSINDEKSI 2000=100

Kokonaisindeksi

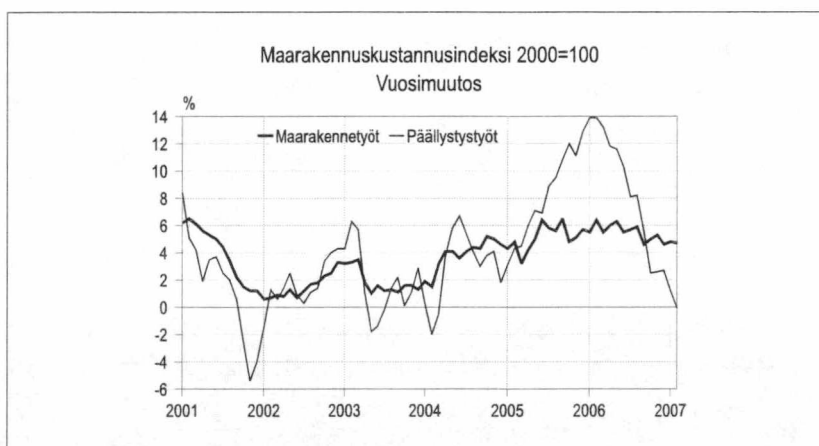
	2006	2007
tammi	120,1	125,3
helmi	121,1	126,2
maalis	121,3	
huhti	122,5	
touko	123,3	
kesä	123,6	
heinä	123,7	
elo	124,4	
syys	124,2	
loka	124,3	
marras	124,4	
joulu	124,5	
Koko vuosi	123,1	



MAARAKENNUSKUSTANNUSINDEKSI 2000=100

Maarakennetyöt Päällystystyöt

	2006	2007	2006	2007
tammi	120,7	126,5	125,0	126,5
helmi	122,1	127,9	126,7	126,6
maalis	121,7		128,1	
huhti	123,2		126,9	
touko	124,2		128,5	
kesä	124,4		128,1	
heinä	124,6		126,9	
elo	125,3		128,3	
syys	125,0		127,6	
loka	125,2		125,5	
marras	125,3		124,9	
joulu	124,6		126,8	
Koko vuosi	123,9		126,9	



Lähde: Tilastokeskus, Maarakennuskustannusindeksi
Tiedustelut: Anja Lindqvist (09) 17 341

MAARAKENNUSALAN KONEKUSTANNUSINDEKSI

MAARAKENNUSALAN KONEKUSTANNUSINDEKSI 2000=100

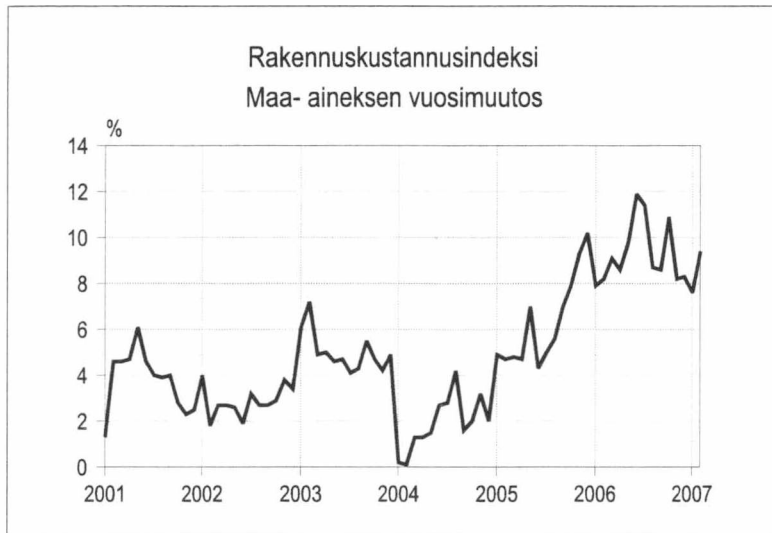
Kokonaisindeksi

	2006	2007
tammi	117,6	120,6
helmi	118,4	121,3
maalis	120,0	
huhti	121,3	
touko	122,0	
kesä	121,9	
heinä	122,3	
elo	123,4	
syys	121,4	
loka	121,2	
marras	121,0	
joulu	121,3	
Koko vuosi	121,0	



Lähde: Tilastokeskus, Maarakennusalan ja metsäalan konekustannusindeksi
Tiedustelut: Anja Lindqvist (09) 17 341

RAKENNUSKUSTANNUSINDEKSI



Lähde: Tilastokeskus, Rakennuskustannusindeksi
Tiedustelut: Soile Rönkkö (09) 17 341

RAKENNUSKUSTANNUSINDEKSI 2005=100 Maa-aines

	2006	2007
tammi	104,7	112,7
helmi	105,2	115,1
maalis	106,6	
huhti	106,3	
touko	109,9	
kesä	109,9	
heinä	110,5	
elo	109,9	
syys	110,0	
loka	112,6	
marras	112,9	
joulu	113,1	
Koko vuosi	108,7	

KUORMA-AUTOLIIKENTEEEN KUSTANNUSINDEKSI



Lähde: Tilastokeskus, Kuorma-autoliikenteen kustannusindeksi
Tiedustelut: Anne Piistari (09) 17 341

KUORMA-AUTOLIIKENTEEEN KUSTANNUSINDEKSI 2000=100

	2006	2007
tammi	120,4	123,1
helmi	120,7	124,1
maalis	123,0	
huhti	123,4	
touko	123,5	
kesä	123,7	
heinä	124,3	
elo	124,9	
syys	123,5	
loka	123,8	
marras	123,6	
joulu	123,7	
Koko vuosi	123,2	

MAA- JA VESIRAKENNUSALAN TYÖLLISYYS

MAA- JA VESIRAKENNUSALAN TYÖLLISET

Vuosi/neljäsnes	1000 henkeä	muutos%
2004 I	28	0
II	33	-3
III	37	-2
IV	34	6
Koko vuoden ka.	33	0
2005 I	31	12
II	37	13
III	38	4
IV	36	8
Koko vuoden ka.	36	9
2006 I	34	8
II	37	0
III	41	8
IV	39	8
Koko vuoden ka.	38	6

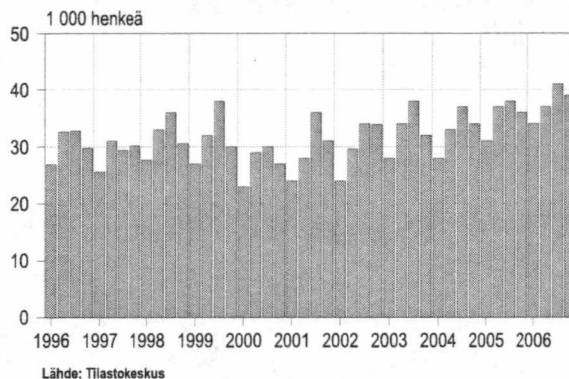
MAA- JA VESIRAKENNUSALAN TYÖTTÖMÄT

Vuosi/neljäsnes	henkeä	muutos%
2004 I	1 253	-2
II	773	-7
III	630	-1
IV	987	4
Koko vuoden ka.	911	-5
2005 I	1 264	1
II	784	1
III	618	-2
IV	966	-2
Koko vuoden ka.	908	0
2006 I	1 278	1
II	773	-1
III	555	-10
IV	920	-5
Koko vuoden ka.	881	-3

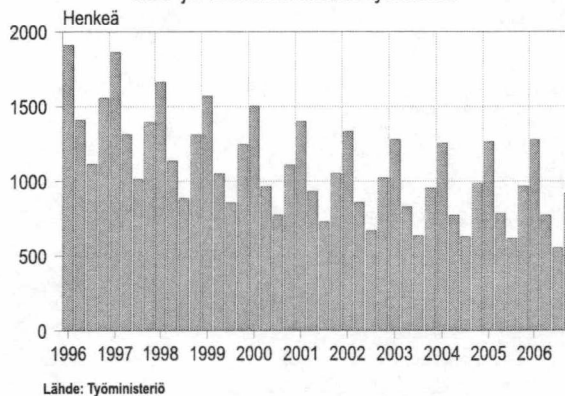
MAA- JA VESIRAKENNUSALAN AVOIMET TYÖPAIKAT, lukumäärä

	2005	2006	2007
tammi	45	65	38
helmi	164	124	
maalis	231	164	
huhti	138	116	
touko	81	111	
kesä	44	120	
heinä	49	86	
elo	68	95	
syys	56	95	
loka	39	37	
marras	19	29	
joulu	22	34	
Koko vuosi	956	1 076	

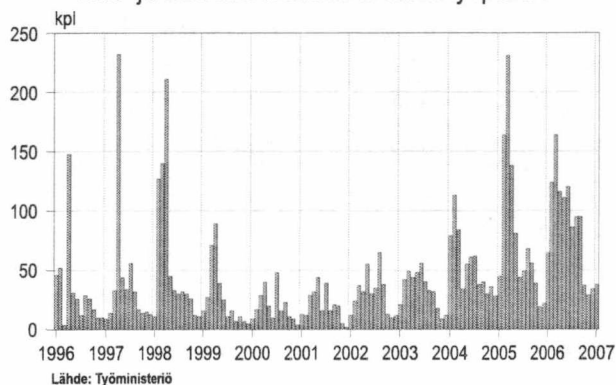
Maa- ja vesirakennusalan työlliset



Maa- ja vesirakennusalan työttömät

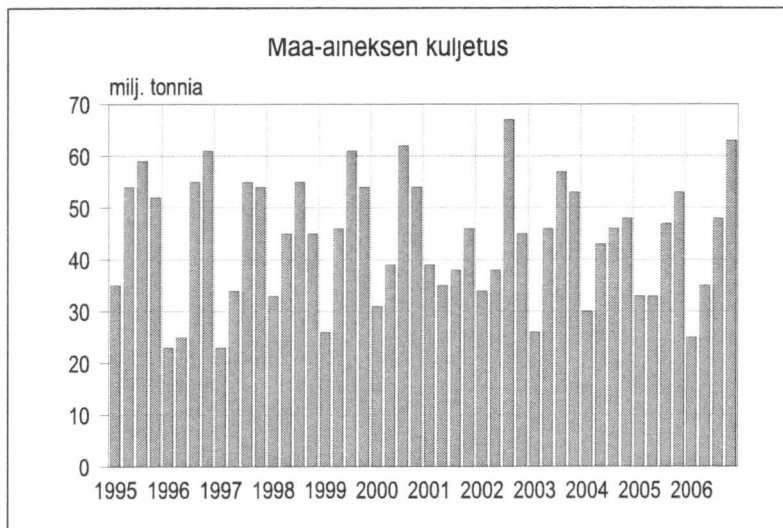


Maa- ja vesirakennusalan avoimet työpaikat



Lähde: Tilastokeskus, Työvoimatutkimus, Työministeriö
Tiedustelut: Tilastokeskus, Kalle Sinivuori (09) 17 341,
Työministeriö, Työnvälitystilasto 010 60 4001

MAA-AINEKSEN KULJETUS

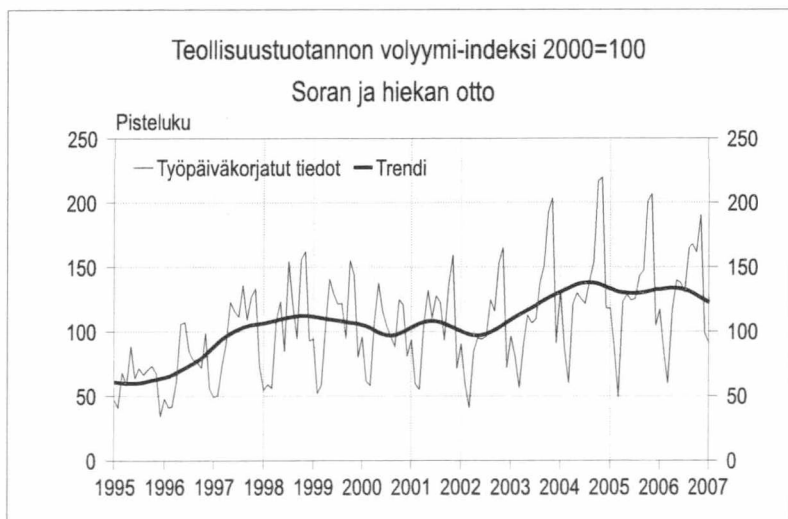


Lähde: Tilastokeskus, Tieliikenteen tavarankuljetustilasto
Tiedustelut: Sami Lahtinen (09) 17 341

MAA-AINEKSEN KULJETUS

Vuosi/nelj.	Tavaramäärä, milj. tonnia				
	I	II	III	IV	I-IV
1995	35	54	59	52	200
1996	23	25	55	61	164
1997	23	34	55	54	166
1998	33	45	55	45	177
1999	26	46	61	54	187
2000	31	39	62	54	186
2001	39	35	38	46	158
2002	34	38	67	45	184
2003	26	46	57	53	182
2004	30	43	46	48	167
2005	33	33	47	53	166
2006	25	35	48	63	171

SORAN JA HIEKAN OTTO



Lähde: Tilastokeskus, Teollisuustuotannon volyyymi-indeksi
Tiedustelut: Pekka Hänninen (09) 17 341

TEOLLISUUSTUOTANNON VOLYYMI-INDEKSI 2000=100

	Sorran ja hiekan otto Työpäiväkorjatut tiedot			
	2006	muutos %	2007	muutos %
tammi	117,3	-1	90,8	-23
helmi	85,5	-3		
maalis	59,7	22		
huhti	117,3	-4		
touko	139,7	8		
kesä	137,7	10		
heinä	130,2	4		
elo	164,6	15		
syys	167,7	13		
loka	161,3	-19		
marras	190,2	-9		
joulu	98,7	-5		
Koko vuosi	130,8	1		

TALONRAKENTAMINEN

MYÖNNETYT RAKENNUSLUVAT, milj. m³

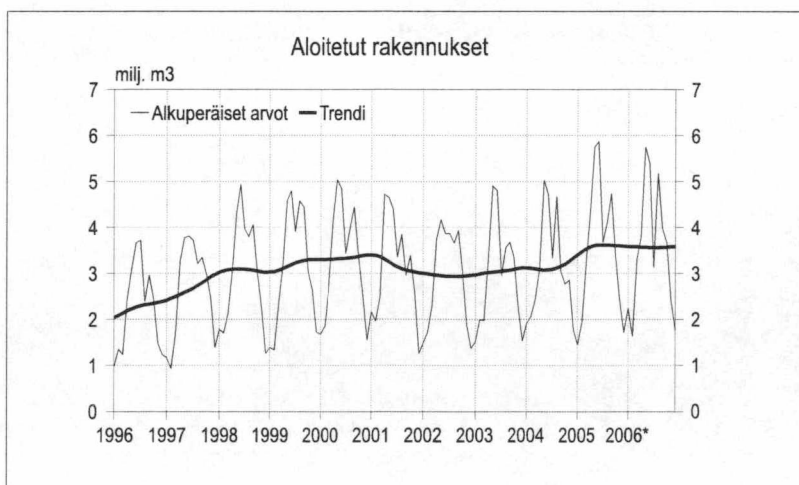
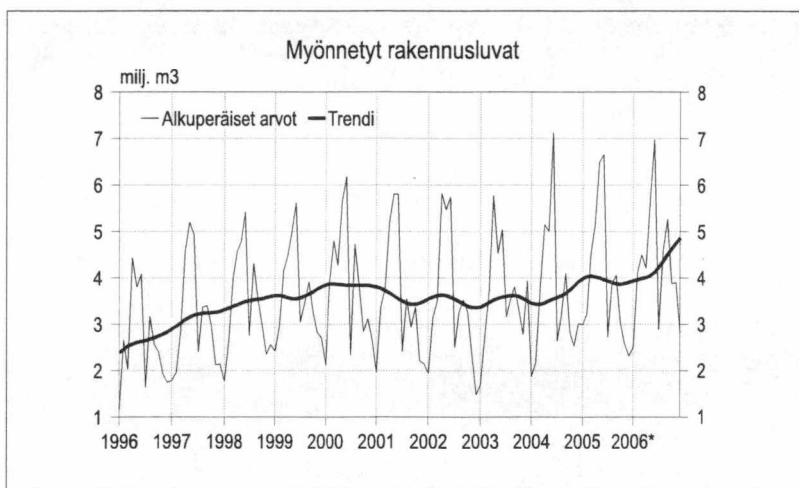
Kaikki rakennukset

	2005	2006*	Muutos% ¹⁾
tammi	3,00	2,50	-16
helmi	3,22	4,11	28
maalis	4,54	4,50	-1
huhti	5,15	4,21	-18
touko	6,49	5,69	-12
kesä	6,66	6,98	6
heinä	2,72	2,89	7
elo	3,87	4,59	18
syys	4,06	5,26	35
loka	3,05	3,88	26
marras	2,58	3,90	54
joulu	2,32	2,81	28
Koko vuosi	47,64	51,32	9

ALOITETUT RAKENNUKSET, milj. m³

Kaikki rakennukset

	2005	2006*	Muutos%
tammi	1,45	2,24	55
helmi	1,94	1,63	-16
maalis	3,29	3,31	1
huhti	4,35	3,80	-13
touko	5,75	5,75	0
kesä	5,87	5,40	-8
heinä	3,68	3,13	-15
elo	4,11	5,18	26
syys	4,74	3,98	-16
loka	3,38	3,67	9
marras	2,43	2,41	-1
joulu	1,72	1,78	4
Koko vuosi	42,70	42,28	-1



UUDISRAKENTAMINEN

Myönnettyt rakennusluvut

Aloitettut rakennukset

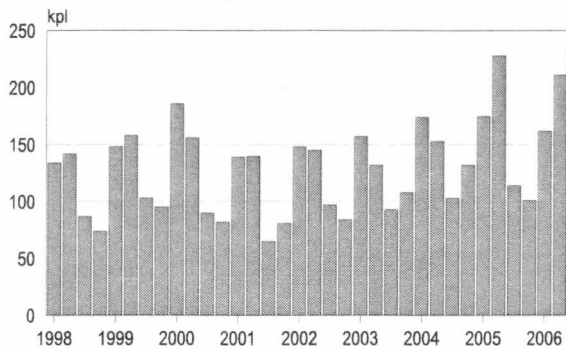
Rakennuksen käyttötarkoitus	Myönnettyt rakennusluvut			Aloitettut rakennukset		
	2006*	2005	05/06 % ¹⁾	2006*	2005	05/06 %
	milj. m ³			milj. m ³		
Kaikki rakennukset	51,32	47,64	9	42,28	42,70	-1
Asuinrakennukset	15,81	16,37	-3	14,86	14,98	-1
Vapaa-ajan asuinrakennukset	1,49	1,45	4	1,17	1,16	1
Liike- ja toimistorakennukset	10,18	6,13	67	8,11	5,77	41
Liikenteen rakennukset	1,98	1,33	53	1,63	1,17	39
Julkiset palvelurakennukset	2,20	2,75	-20	2,11	2,38	-11
Teollisuus- ja varastorakennukset	12,69	12,75	1	9,17	11,80	-22
Maatalousrakennukset	5,27	4,62	15	4,23	3,98	6
Muut rakennukset	3,68	3,57	4	2,63	2,63	0

¹⁾ Muutosprosentit on laskettu edellisen vuoden ennakkotietoihin vertaamalla.

Lähde: Tilastokeskus, Rakennus- ja asuntotuotanto
Tiedustelut: Paula Salminen (09) 17 341

MAA- JA VESIRAKENNUSALAN ALOITTANEET JA LOPETTANEET YRITYKSET

Aloittaneet maa- ja vesirakennusalan yritykset

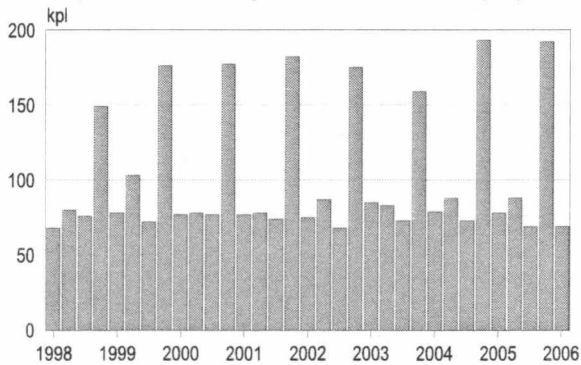


ALOITTANEET MAA- JA VESIRAKENNUSALAN YRITYKSET

Vuosi		kpl
2000		510
2001		433
2002		474
2003		488
2004		567
2005		618
2005	I	175
	II	228
	III	114
	IV	101
2006	I	162
	II	211

31.3.2006 oli toimivia yrityksiä 7 908 kpl

Lopettaneet maa- ja vesirakennusalan yritykset

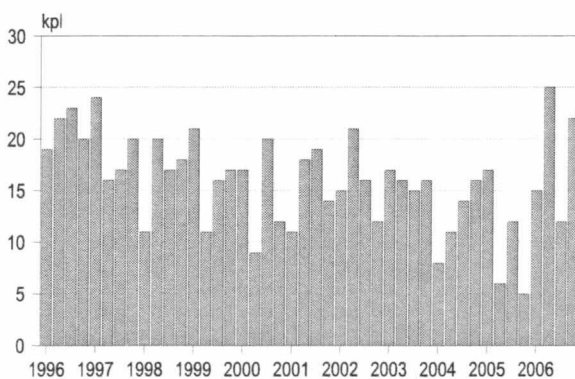


LOPETTANEET MAA- JA VESIRAKENNUSALAN YRITYKSET

Vuosi		kpl
2000		394
2001		444
2002		394
2003		393
2004		432
2005		427
2005	I	78
	II	88
	III	69
	IV	192
2006	I	69

Aloittamis- ja lopettamistieto on hallinnollinen.
Yritys merkitään aloittaneeksi, kun yrityksestä tulee työnantaja tai kun se tulee arvonlisäverovelvolliseksi. Vastaavasti yritys katsotaan lopettaneeksi, kun se lakkaa toimimasta sekä työnantajana että arvonlisäverovelvollisena yksikkönä.

Maa- ja vesirakennusalan yritysten vireille pannut konkurssit



MAA- JA VESIRAKENNUSALAN YRITYSTEN VIREILLE PANNUT KONKURSSIT, kpl

Vuosi		kpl
2000		58
2001		62
2002		64
2003		64
2004		49
2005		40
2006		74
2005	I	17
	II	6
	III	12
	IV	5
2006	I	15
	II	25
	III	12
	IV	22

Lähde: Tilastokeskus, Yritystietopalvelu ja Oikeus

Tiedustelu: YTP Marketta Kaskirinne-Salo ja konkurssit Kimmo Moiso (09) 17 341

MAA- JA VESIRAKENTAMINEN KANSANTALOUDESSA

MAA- JA VESIRAKENTAMISEN OSUUS BKT:STA, %

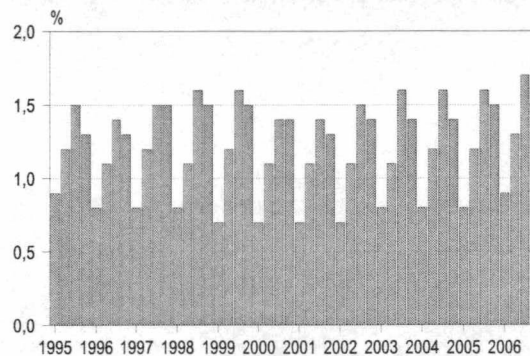
2004	I	0,8
	II	1,2
	III	1,6
	IV	1,4
2005	I	0,8
	II	1,2
	III	1,6
	IV	1,5
2006*	I	0,9
	II	1,3
	III	1,7
	IV	1,5

MAA- JA VESIRAKENNUSINVESTOINNIT MILJ. EUROA KÄYVIN HINNOIN

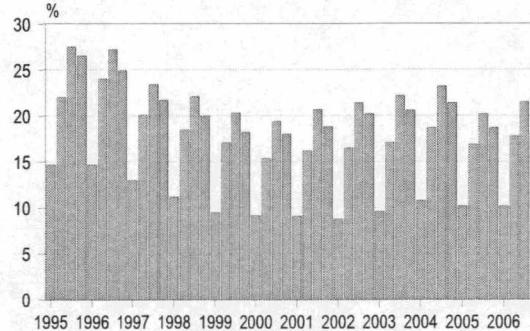
		Mvr- investoinnit	Osuus koko rakentamisen investoinneista %
2004	I	452	10,8
	II	718	18,7
	III	948	23,2
	IV	1 014	21,4
	I-IV	3 132	18,6
2005	I	450	10,2
	II	702	16,9
	III	930	20,2
	IV	998	18,7
	I-IV	3 080	16,6
2006*	I	531	10,2
	II	763	17,8
	III	1 040	21,5
	IV	1 091	18,1
	I-IV	3 425	16,8

Tiedot ovat kansantalouden tilinpidosta, joka perustuu Euroopan tilinpitäjärjestelmään. Perusvuosi on 2000.

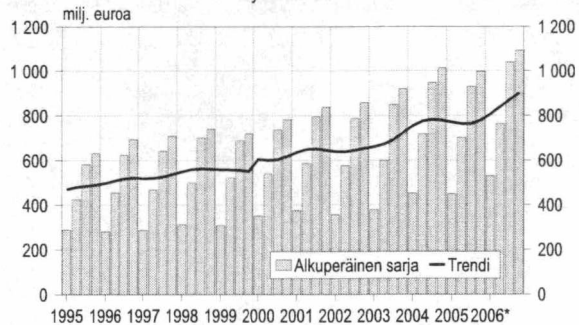
Maa- ja vesirakentamisen osuus BKT:sta



Maa- ja vesirakennusinvestointien osuus koko rakentamisen investoinneista, %



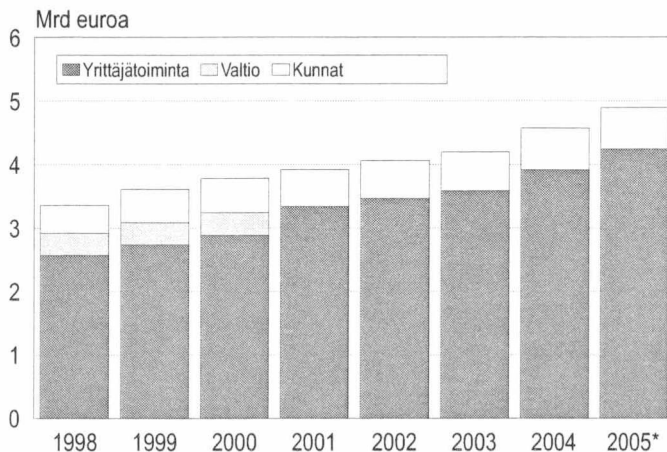
Maa- ja vesirakennusinvestoinnit
Käyvin hinnoin



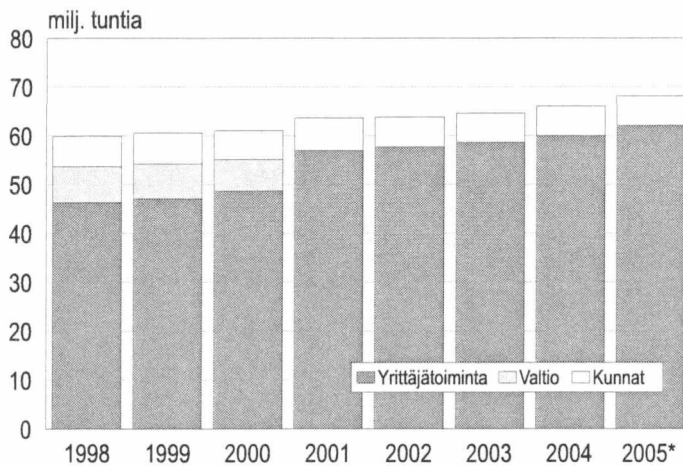
Lähde: Tilastokeskus, Kansantalouden tilinpito
Tiedustelut: Pasi Koikkalainen (09) 17 341

YRITYSTEN JA JULKISEN SEKTORIN MAA- JA VESIRAKENTAMINEN

Maa- ja vesirakentamisen tuotos



Maa- ja vesirakentamisen tehdyt työtunnit



MAA- JA VESIRAKENTAMINEN TUOTOS TUOTTAJASEKTOREITTAIN

	2001	2002	2003	2004	2005*
	milj. euroa				
Yrittäjätoiminta	3 341	3 467	3 588	3 916	4 244
Julkinen sektori					
Kunnat	579	596	610	657	650
Yhteensä	3 920	4 063	4 198	4 573	4 894

Vuonna 2001 Tielaitos jaettiin Tiehallintoon ja Tielikelaitokseen. Valtiosektorille jäi Tiehallinto, mutta Tielikelaitos on yrittäjätoiminnassa.

TEHDYT TYÖTUNNIT PÄÄTYÖSSÄ TOIMIALAN JA TYÖNANTAJATYYPIN MUKAAN

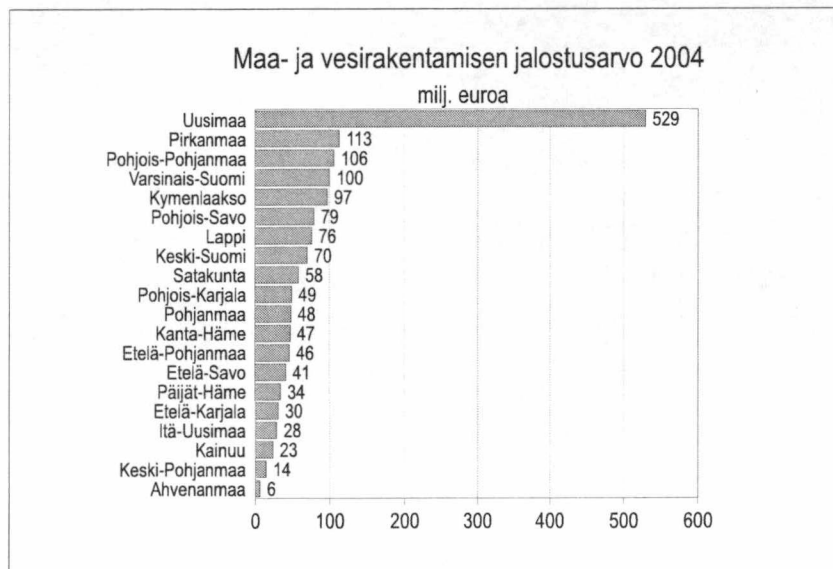
MAA- JA VESIRAKENTAMINEN

	2001	2002	2003	2004*	2005*
	milj. tuntia				
Yrittäjätoiminta	57,0	57,7	58,6	60,0	62,1
Julkinen sektori					
Kunnat	6,6	6,1	6,0	6,0	6,0
Yhteensä	63,6	63,8	64,6	66,0	68,1

Tiedot perustuvat Kansantalouden tilinpidon laskelmiin.

MAA- JA VESIRAKENNUSTOIMINTA ALUEITTAIN 2004

	Toimipaikat		Henkilökunta yhteensä		Jalostusarvo		Käyttöomaisuuden nettoinvestoinnit	
	ikm	Osuus koko maasta, %	henkeä	Osuus koko maasta, %	milj. euroa	Osuus koko maasta, %	milj. euroa	Osuus koko maasta, %
Koko maa	7 150	100	29 565	100	1 596	100	209	100
Manner-Suomi	7 093	99	29 448	100	1 590	100	208	100
Uusimaa	1 162	16	9 014	30	529	33	47	23
Itä-Uusimaa	192	3	580	2	28	2	6	3
Varsinais-Suomi	635	9	1 896	6	100	6	18	8
Satakunta	417	6	925	3	58	4	9	4
Kanta-Häme	222	3	940	3	47	3	8	4
Pirkanmaa	602	8	2 439	8	113	7	15	7
Päijät-Häme	238	3	673	2	34	2	5	3
Kymenlaakso	251	4	1 693	6	97	6	8	4
Etelä-Karjala	197	3	548	2	30	2	5	2
Etelä-Savo	295	4	775	3	41	3	6	3
Pohjois-Savo	387	5	1 693	6	79	5	12	6
Pohjois-Karjala	280	4	1 017	3	49	3	8	4
Keski-Suomi	405	6	1 336	5	70	4	10	5
Etelä-Pohjanmaa	433	6	860	3	46	3	7	3
Pohjanmaa	239	3	990	3	48	3	10	5
Keski-Pohjanmaa	99	1	260	1	14	1	2	1
Pohjois-Pohjanmaa	566	8	1 956	7	106	7	18	9
Kainuu	129	2	423	1	23	1	2	1
Lappi	344	5	1 429	5	76	5	11	5
Ahvenanmaa	57	1	117	0	6	0	1	0



Jalostusarvo on käyttökate + henkilöstökulut – käyttöomaisuuden luovutusvoitot

Lähde: Tilastokeskus, Yritysten rakenteet

Tiedustelut: Heikki Pihlaja (09) 17 341

MAA- JA VESIRAKENNUSYRITYSTEN TILINPÄÄTÖSTILASTO 2005

Tunnuslukuja

Yritysten lukumäärä	6 794	Kannattavuus	
Liiketoiminnan laajuus	4 667 813	Käyttökate-%	11
Liiketoiminnan tuotot yhteensä, 1000 euroa	1 685 468	Rahoitustulos-%	9,5
Jalostusarvo, 1000 euroa	30 645	Nettotulos-%	3,9
Henkilöstön lkm	287 518	Kokonaistulos-%	3,7
Aineelliset nettoinvestoinnit, 1000 euroa		Sijoitetun pääoman tuotto-%	13,7
Tehokkuus		Rahoitus	
Liikevaihto / henkilöstö, 1000 euroa	152	Omavaraisuusaste, %	41,9
Jalostusarvo / henkilöstökulut	1,4	Kokonaisvelat/liikevaihto, %	38,2
		Quick ratio	1

Tuloslaskelma

Tuloksen muodostuminen		Liiketulos	252 587
Liikevaihto	4 643 382	Rahoitustuotot	43 878
Liiketoiminnan muut tuotot (pl. käyttäom. myyntivoitot)	24 432	Rahoituskulut	-53 002
Liiketoiminnan tuotot yhteensä	4 667 813	Verot	-61 059
Aine- ja tarvikkeikäyttö	-1 127 933	Nettotulos	182 405
Ulkopuoliset palvelut	-1 159 537	Satunnaiset tuotot	33 097
Henkilöstökulut	-1 104 138	Satunnaiset kulut	-51 416
Laskennallinen palkkorjaus	-70 057	Käyttöomaisuuden myyntivoitot ja fuusiovoitot	10 954
Liiketoiminnan muut kulut	-696 640	Käyttöomaisuuden myyntitappiot ja fuusiotappiot	-841
Valmisteverastojen lisäys/vähennys, +/-	3 869	Kokonaistulos	174 198
Käyttökate	513 377	Tilinpäätössiirrot yhteensä	-1 115
Poistot ja arvonalentumiset	-260 790	Laskennallinen palkkorjaus	70 058
		Tilikauden tulos	243 141
		Rahoitustulos	443 195
		Saadut konserniavustukset	24 207
		Maksetut konserniavustukset	37 837

Taseet

Vastaavaa		Korollinen vieras pääoma	799 243
Aineettomat hyödykkeet	103 724	Päätetty / ehdotettu osingonjako	36 681
Aineelliset hyödykkeet	1 001 306	Käyttöomaisuuden muutokset	
Sijoitukset	621 193	Aineettomien hyödykkeiden lisäykset	25 164
Vaihto-omaisuus	372 001	Aineettomien hyödykkeiden vähennykset	3 636
Pitkäaikaiset saamiset	23 206	Aineellisten hyödykkeiden lisäykset	423 815
Lyhytaikaiset saamiset	806 545	Aineellisten hyödykkeiden vähennykset	136 297
Rahoitusarvopaperit	43 760	Käyttöomaisuusosakkeiden lisäykset	20 781
Rahat ja pankkisaamiset	322 339	Käyttöomaisuusosakkeiden vähennykset	3 181
Vastaavaa yhteensä	3 294 074		
Vastattavaa			
Oma pääoma	1 198 664		
Tilinpäätössiirtojen kertymä	69 302		
Pakolliset varaukset	31 676		
Pitkäaikainen vieras pääoma	594 747		
Lyhytaikainen vieras pääoma	1 399 684		
Vastattavaa yhteensä	3 294 074		

Lähde: Tilastokeskus, Tilinpäätöstilasto

Tiedustelut: Pirkko Nurmela (09) 17 341

Postitus
1 lk kirje

Port Payé
Finlande
126676

Suomen
Posti Oyj

Rakentaminen 2007
Byggandet
Construction

Myynti

Tilastokeskus, markkinointipalvelut
PL 4C
00022 TILASTOKESKUS
Puh. (09) 1734 2011
Fax (09) 1734 2500
myynti@tilastokeskus.fi
www.tilastokeskus.fi

Käyntiosoite

Työpajankatu 13
00580 Helsinki

ISSN 1456-8152/Maa- ja vesirakentaminen ja suhdanteet (print)
ISSN 1795-4541/Maa- ja vesirakentaminen ja suhdanteet (pdf)

Tuotenumero 3191 (print)

Tuotenumero 3192 (pdf)

AE