

Maa- ja vesirakentamisen suhdanteet

3/2013

TILASTOKIRJASTO



136 018 4233

Sisällys

Maa- ja vesirakentamisen suhdanteet 3 <i>III neljännes 2013</i>	Energia-, vesi- ja liikenneverkkoinvestoinnit 13 <i>Energia-, vesi- ja liikenneverkkoinvestointeja 3,1 miljardilla vuonna 2012</i>
Maa- ja vesirakentamisen kuukausikuvaajat 4 <i>Maa- ja vesirakennusalan liikevaihto kääntyi laskuun</i>	Investoinnit maa- ja vesirakentamiseen 15 <i>Maa- ja vesirakentamisen investoinnit vähenivät hieman</i>
Maa- ja vesirakentamisen kustannukset 6 <i>Maarakennusalan kustannukset nousivat hieman</i>	Hallituksen ehdotus valtion talousarvioksi 2014. 15
Maa- ja vesirakentamisen työllisyys ja ansiotaso 8 <i>Työllisten määrä maa- ja vesirakentamisessa väheni toisen neljänneksen aikana</i>	Julkaisussa *-merkityt tiedot ovat ennakkotietoja. Julkaisussa käytetty muutos% on laskettu edellisen vuoden vastaavasta ajankohdasta tai -jaksosta.
Maa- ainekset. 9 <i>Kiven louhinta, hiekan ja saven otto väheni alkuvuonna 2013</i>	Työpäiväkorjauksella eliminoidaan kalenterista johtuvat vaihtelut.
Talonrakentaminen. 10 <i>Uudisrakentaminen väheni toisella neljänneksellä</i>	Kausivaihtelulla tarkoitetaan niitä vuoden sisällä tapahtuvia systemaattisia, ei välttämättä säännöllisiä, heilahteluja taloudellisissa aikasarjoissa, jotka on usein aiheuttanut jokin ei-taloudellinen ilmiö.
Aloittaneet ja lopettaneet maa- ja vesirakennus- alan yritykset sekä konkurssit 11 <i>Tammi-maaliskuussa 44 uutta yritystä maa- ja vesirakentamisen toimialalle</i>	Trendi kuvaa sarjan pitkän ajan suhdannevaihtelua. Tämän julkaisun trendikuviot on tuotettu TRAMO/SEATS- menetelmällä.
Liikenneinfrastruktuuri-investoinnit 12 <i>Liikenneinfrastruktuuri-investointeja 2,1 miljardilla vuonna 2012</i>	

Muistatthan myös verkkopalvelun!

Rakentamisen ja asumisen verkkopalvelu löytyy osoitteesta tilastokeskus.fi/tup/rakas
Maa- ja vesirakentamisen verkkopalvelu on päivitetty 20.9.2013.

Julkaisu ilmestyy Rakentaminen aihealueessa

Lisätietoja:

Heidi Myllylä (09) 17 341
tai ko. sivun alalaidassa mainittu henkilö.

sähköposti: rakennus.suhdanne@tilastokeskus.fi

Kestotilauksena 90 euroa. Sisältää verkkopalvelun.
Ilmestyy neljä kertaa vuodessa.

© 2013 Tilastokeskus

Julkaisun tiedot vapaasti lainattavissa. Lainattaessa mainittava
ko. tiedon kohdalla ilmoitettu lähde.

ISSN 1795-4541 (pdf)
ISSN 1456-8152 (print)

Maa- ja vesirakentamisen suhdanteet, II neljännes 2013

Maa- ja vesirakennusalan yritykset

Maa- ja vesirakennusyritysten liikevaihto

kesäkuu -4,7 %

huhti-kesäkuu -1,5 %

Maa- ja vesirakennusyritysten palkkasumma

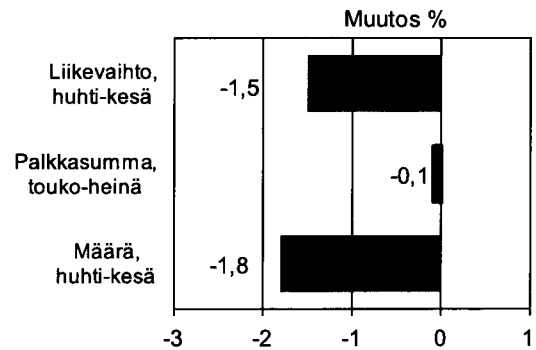
heinäkuu +0,5 %

touko-heinäkuu -0,1 %

Maa- ja vesirakennusyritysten määräindeksi

kesäkuu -5,5 %

huhti-kesäkuu -1,8 %



Maa- ja vesirakentamisen kustannukset

Maarakennuskustannusindeksi 2010=100

heinäkuu 1,1 %

touko-heinäkuu +0,6 %

Maarakennusalan konekustannusindeksi 2010=100

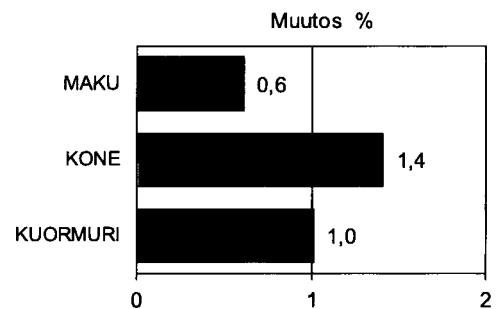
heinäkuu 1,4 %

touko-heinäkuu +1,4 %

Kuorma-autoliikenteen kustannusindeksi 2010=100

heinäkuu +1,1 %

touko-heinäkuu +1,0 %



Maa- ja vesirakennusalan työllisyys

Työlliset (TOL 2008)

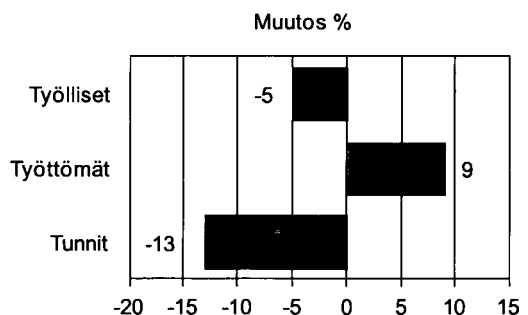
huhti-kesäkuu -5 %

Työttömät (TOL 2002)

huhti-kesäkuu +9 %

Tehdyt työtunnit (TOL 2008)

huhti-kesäkuu -13 %



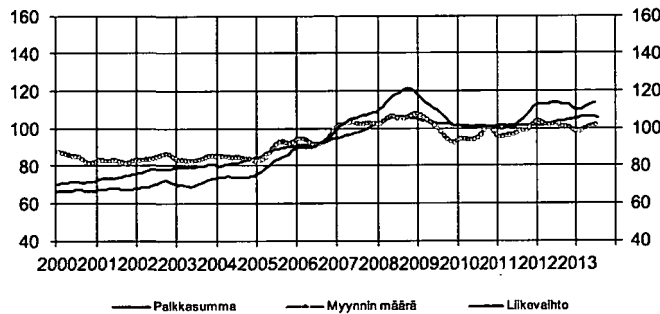
Maa- ja vesirakennusalan liikevaihto kääntyi laskuun

Maa- ja vesirakennusyritysten liikevaihto kääntyi laskuun alkuvuonna

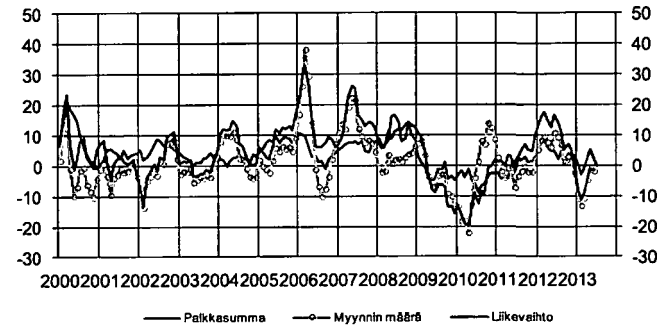
Maa- ja vesirakentamisen liikevaihto väheni 1,5 prosenttia vuoden 2013 toisella neljänneksellä. Ensimmäisellä neljänneksellä liikevaihto supistui 9,6 prosenttia edellisvuodesta.

Kuukausittain tarkasteltuna liikevaihto väheni eniten tammi-kuussa. Silloin liikevaihto laski 16,6 prosenttia vuoteen 2012 verrattuna. Kasvua edellisvuoteen tapahtui vain toukokuussa, jolloin liikevaihto oli 2,3 prosenttia suurempi kuin edellisvuoden vastaavana ajankohtana.

Maa- ja vesirakentamisen kuukausikuvaajat, trendit



Maa- ja vesirakentamisen kuukausikuvaajien vuosimuutokset, %



Maa- ja vesirakentamisen kuukausikuvaajat TOL 2008

Vuosi	kk	Maa- ja vesirakennusyritysten liikevaihtoindeksi 2010=100				palkkasummaindeksi 2010=100				myynnin määräindeksi 2010=100			
		Alku-peräinen	Kausi-tasoitettu	Trendi	Vuosi-muutos % ¹⁾	Alku-peräinen	Kausi-tasoitettu	Trendi	Vuosi-muutos % ¹⁾	Alku-peräinen	Kausi-tasoitettu	Trendi	Vuosi-muutos % ¹⁾
2010		100,0	99,5	101,0	-7,6	100,0	100,7	100,6	-4,7	100,0	98,5	96,6	0,3
2011		104,7	104,5	104,4	4,7	100,5	100,8	100,8	0,5	98,5	98,4	98,5	-1,5
2012		113,0	112,9	112,6	7,9	104,5	105,7	103,2	4,1	101,7	101,8	101,8	3,3
2012	1	68,0	114,7	113,0	12,6	93,0	112,1	101,8	5,7	61,9	105,2	104,1	5,3
	2	68,7	113,8	112,9	16,0	84,4	107,9	101,7	7,4	61,8	104,4	103,3	8,3
	3	67,7	109,8	112,8	17,5	87,4	106,0	101,7	9,4	60,8	100,1	102,4	9,6
	4	75,4	113,7	113,0	15,2	93,1	103,9	101,9	6,3	67,6	102,3	102,2	7,7
	5	100,8	112,7	113,5	12,7	95,4	103,5	102,4	4,7	90,6	101,1	102,6	6,2
	6	141,3	117,8	113,6	16,5	122,6	106,7	103,0	4,7	127,9	107,1	103,0	10,8
	7	130,1	110,4	113,3	14,0	122,1	104,2	103,5	1,8	117,9	101,0	102,3	9,3
	8	153,4	114,9	113,0	11,1	119,9	105,3	103,8	4,7	138,2	101,3	101,4	6,9
	9	139,6	110,1	112,8	5,2	112,5	103,8	104,1	0,6	124,6	99,7	101,1	1,2
	10	158,5	118,5	112,5	7,2	110,2	105,2	104,4	3,6	142,0	103,8	100,8	3,0
	11	129,3	111,0	111,3	5,1	109,5	105,6	104,7	2,5	116,5	99,1	99,6	1,2
	12	123,5	107,3	110,0	0,7	104,4	104,2	104,9	3,3	110,9	96,4	98,4	-2,5
2013	1	56,8	104,7	109,5	-8,3	88,6	105,0	105,3	0,2	50,8	96,3	98,4	-10,8
	2	64,6	110,5	110,0	-11,3	83,3	105,7	105,7	-2,9	57,6	99,6	99,3	-13,2
	3	63,3	111,0	110,9	-9,6	89,3	107,0	106,1	-1,4	56,3	101,6	100,3	-10,7
	4	75,1	110,1	111,9	-4,2	98,6	107,4	106,3	2,3	67,3	99,9	101,0	-4,7
	5	103,1	115,7	112,9	-1,0	101,7	106,9	106,0	5,0	92,7	103,0	101,6	-1,2
	6	134,6	112,7	113,8	-1,5	115,3	104,3	105,7	1,5	120,9	101,0	102,0	-1,8
	7					122,7	105,1	105,5	-0,1				

1) Muutos on alkuperäisen sarjan kolmen viimeisimmän kuukauden keskiarvon muutos edellisen vuoden vastaavasta ajanjaksosta.

Kausitasoitettusta sarjasta on poistettu ne vuoden sisällä tapahtuvat systemaattiset heilahtelut, jotka on usein aiheuttanut jokin ei- taloudellinen ilmiö. Trendi kuvaa ilmiön pitkän aikavälin suhdannevaihtelua.

Lähde: Tilastokeskus, Rakentamisen kuukausikuvaajat
Tiedustelut: Ulla Virtanen (09) 17 341

Maa- ja vesirakennusyritysten maksama palkkasumma säilyi lähes ennallaan touko–heinäkuussa 2013

Maa- ja vesirakennusyritysten maksama palkkasumma säilyi touko-heinäkuussa lähes ennallaan, sillä laskua oli 0,1 prosenttia vuodesta 2012. Vuoden 2013 ensimmäisellä neljänneksellä palkkasumma väheni 1,4 prosenttia vuoden takaisesta.

Kuukausittain tarkasteltuna palkkasumma supistui eniten kesäkuussa, jolloin palkkasumma väheni 5,9 prosenttia vuoteen 2012 verrattuna. Toukokuussa palkkasumma kasvoi 6,6 prosenttia ja heinäkuussa palkkasumman kasvu oli 0,5 prosenttia edellisestä vuodesta.

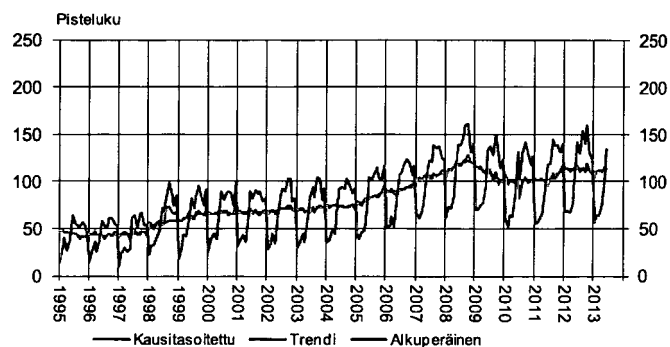
Maa- ja vesirakennusyritysten myynnin määrä laski alkuvuonna

Maa- ja vesirakennusyritysten toisen neljänneksen myynnin määrä väheni 1,8 prosenttia vuodesta 2012. Vuoden 2012 ensimmäisellä neljänneksellä myynnin määrä supistui 10,7 prosenttia edellisestä vuodesta.

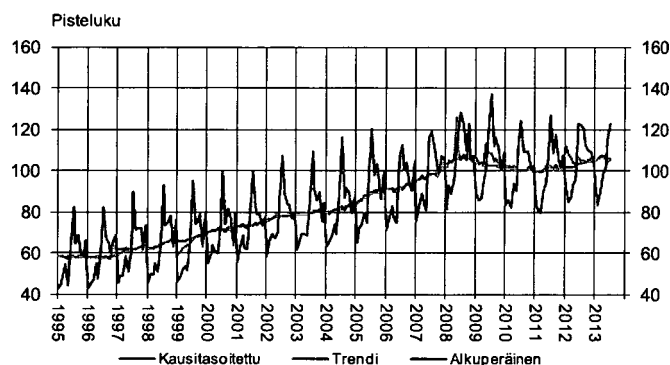
Kuukausittain tarkasteltuna myynnin määrä laski eniten tammikuussa. Silloin laskua oli 18 prosenttia. Maa- ja vesirakennusyritysten myynnin määrä kasvoi ainoastaan toukokuussa, jolloin kasvua oli 2,4 prosenttia vuoden 2012 vastaavaan ajankohtaan verrattuna.

Myynnin määrä lasketaan poistamalla liikevaihdosta kustannusten muutosten vaikutukset.

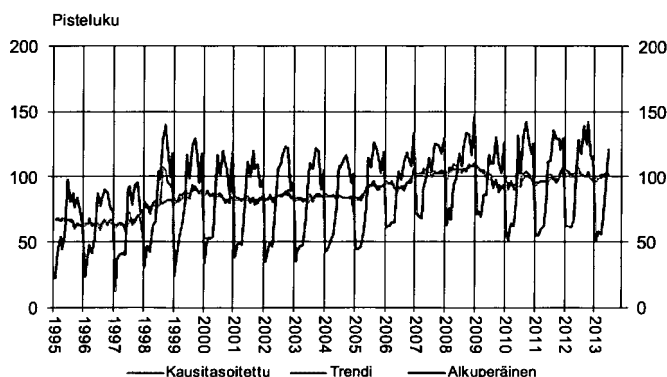
Maa- ja vesirakennusyritysten liikevaihtoindeksi 2010=100



Maa- ja vesirakennusyritysten palkkasummaindeksi 2010=100



Maa- ja vesirakennusyritysten myynnin määraindeksi 2010=100



Lähde: Tilastokeskus, Teollisuus ja rakentaminen
Tiedustelut: Ulla Virtanen (09) 17 341

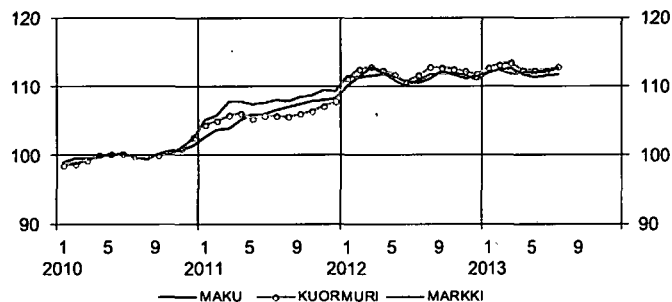
Maarakennusalan kustannukset nousivat hieman

Maarakennuskustannusindeksi nousi vuoden 2013 touko–heinäkuussa 0,6 prosenttia vuotta aiemmasta. Indeksillä kasvoi hieman kaikkina kuukausina paitsi toukokuussa, jolloin se pysyi lähes edellisvuoden tasolla.

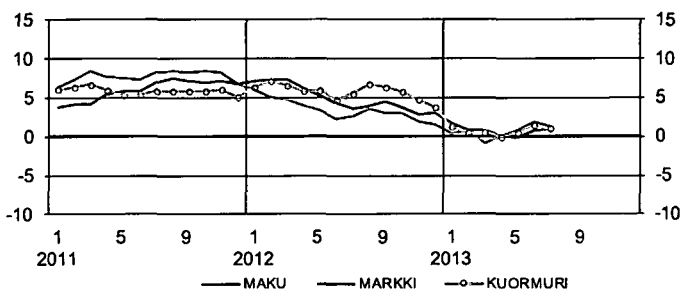
Myös maarakennusalan konekustannusindeksi kasvoi touko–heinäkuussa, jolloin kasvua oli 1,4 prosenttia vuoteen 2012 verrattuna. Eniten indeksi nousi kesäkuussa, lähes 2 prosenttia edellisestä vuodesta.

Kuorma-autoliikenteen kustannusindeksi nousi vuoden 2013 touko–heinäkuussa prosentin edellisvuodesta. Kesäkuussa indeksi kasvoi eniten, 1,5 prosenttia vuoteen 2012 verrattuna. Rakennuskoneiden ja -laitteiden vuokrauskustannukset laskivat toisella neljänneksellä 0,2 prosenttia vuodentakaisesta.

Kustannusindeksit, pisteluvut



Maarakennusalan kustannusindeksit, vuosimuutos %



Maa- ja vesirakennusalan kustannusindeksit

Vuosi	kk	Maarakennuskustannusindeksi		Maarakennusalan konekustannusindeksi		Kuorma-autoliikenteen kustannusindeksi	
		MAKU		MARKKI		KUORMURI	
		Kokonaisindeksi	Vuosimuutos %	Kokonaisindeksi	Vuosimuutos %	Kokonaisindeksi	Vuosimuutos %
2010		100,0		100,0		100,0	
2011		106,0	6,0	107,8	7,8	105,9	5,9
2012		111,3	5,0	111,4	3,4	112,1	5,8
2011	1	102,7	3,8	105,2	6,5	104,4	6,1
	2	103,7	4,2	105,8	7,3	105,0	6,4
	3	103,9	4,2	107,7	8,4	105,8	6,7
	4	105,1	5,4	107,8	7,8	106,1	6,0
	5	105,9	5,9	107,4	7,5	105,3	5,3
	6	106,0	5,8	107,5	7,4	105,7	5,5
	7	106,6	7,0	108,1	8,3	105,7	5,9
	8	106,9	7,6	107,8	8,5	105,6	5,9
	9	107,3	7,1	108,4	8,2	106,0	5,9
	10	107,7	7,0	108,6	8,4	106,4	5,9
	11	107,9	7,1	109,5	8,2	107,1	6,1
	12	108,2	6,7	109,3	6,7	107,8	5,1
2012	1	110,0	7,2	111,5	6,0	111,2	6,4
	2	111,3	7,4	111,4	5,2	112,5	7,2
	3	111,6	7,4	112,7	4,7	112,8	6,6
	4	111,7	6,3	112,0	3,9	112,3	5,9
	5	111,5	5,3	111,0	3,4	111,7	6,0
	6	110,6	4,4	110,0	2,3	110,6	4,7
	7	110,5	3,7	110,9	2,6	111,6	5,6
	8	111,2	4,0	111,8	3,7	112,8	6,8
	9	112,2	4,6	111,7	3,0	112,7	6,4
	10	111,8	3,8	111,9	3,0	112,5	5,8
	11	111,1	2,9	111,6	1,9	112,2	4,8
	12	111,5	3,1	110,9	1,5	111,8	3,8
2013	1	111,9	1,7	112,0	0,5	112,7	1,3
	2	112,3	0,9	112,3	0,9	113,1	0,5
	3	112,5	0,8	111,8	-0,9	113,4	0,6
	4	111,8	0,0	112,0	0,0	112,3	0,0
	5	111,4	-0,1	112,0	0,9	112,3	0,6
	6	111,5	0,8	112,1	1,9	112,3	1,5
	7	111,7	1,1	112,5	1,4	112,8	1,1

Lähde: Tilastokeskus, Maarakennuskustannusindeksi, Maa- ja metsäalan konekustannusindeksi ja Kuorma-autoliikenteen kustannusindeksi
Tiedustelut: Maarakennuskustannusindeksi ja Maarakennusalan konekustannusindeksi Matias Kempainen (09) 17 341
Kuorma-autoliikenteen kustannusindeksi Anne Piistari (09) 17341

Maarakennusalan kustannukset nousivat 1,1 prosenttia heinäkuussa

Maarakennusalan kustannukset nousivat 1,1 prosenttia vuoden 2012 heinäkuusta vuoden 2013 heinäkuuhun. Kustannusten vuosimuutos vaihteli osaindeksittäin teknisten ja muiden järjestelmien -0,7 prosentista kalliorakenteiden 2,4 prosenttiin.

Kokonaisindeksin nousuun vaikuttivat erityisesti työvoimakustannusten kasvu ja materiaalien kallistuminen. Materiaalikustannuksia kasvatti etenkin sementti- ja betonituotteiden sekä maa- ja kiviaineksen kallistuminen. Kustannusten nousua hillitsi etenkin bitumin ja metallituotteiden halpeneminen.

Maarakennusalan konekustannukset nousivat heinäkuussa 1,4 prosenttia

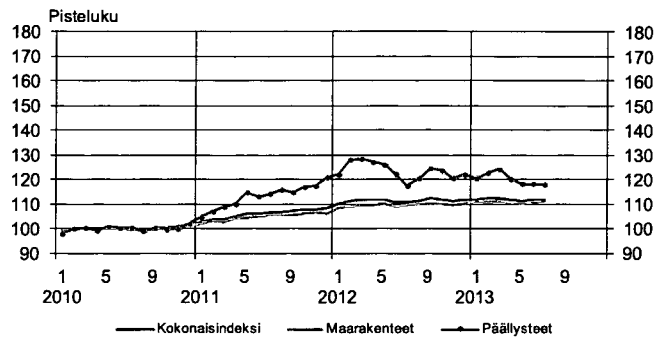
Maarakennusalan konekustannukset nousivat 1,4 prosenttia vuoden 2012 heinäkuusta vuoden 2013 heinäkuuhun. Perinteisten maarakennuskoneiden kustannukset nousivat 1,5 prosenttia ja hoito- ja kunnossapitokoneiden kustannukset 1,3 prosenttia. Ajoneuvonostureiden kustannukset nousivat 1,2 prosenttia. Kustannuksia lisäsivät etenkin työvoimakustannusten nousu sekä korjaus- ja huoltokulujen kallistuminen vuoden aikana. Kustannusten nousua hillitsivät polttoaineiden halpeneminen sekä korkokustannusten aleneminen.

Kuorma-autoliikenteen kustannukset nousivat 1,1 prosenttia heinäkuussa

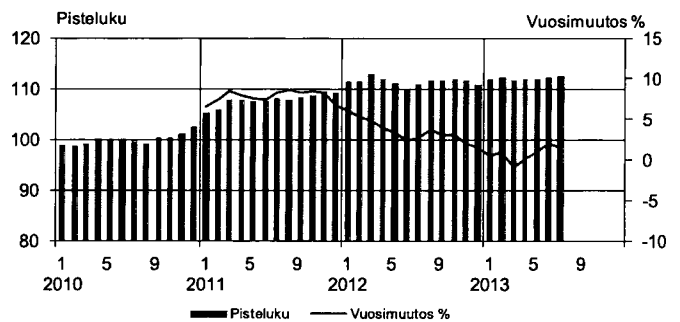
Ammattimaisen kuorma-autoliikenteen kustannukset nousivat 1,1 prosenttia vuoden 2012 heinäkuusta vuoden 2013 heinäkuuhun. Pakettiautojen ja kevyiden kuorma-autojen kustannukset nousivat 1,5 prosenttia ja keskiraskaiden ja raskaiden kuorma-autojen 1,4 prosenttia. Perävaunuyhdistelmien kustannukset nousivat 1,0 prosenttia.

Kokonaisindeksin nousuun vaikutti erityisesti työvoimakustannusten nousu. Kustannusten nousua hillitsi polttoaineiden hintojen lasku. Ilman polttoainekustannuksia kuorma-autoliikenteen kustannukset nousivat 2,3 prosenttia.

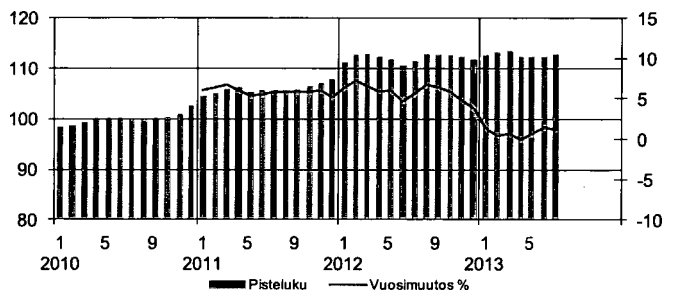
Maarakennuskustannusindeksi 2010=100



Maarakennusalan konekustannusindeksi 2010=100



Kuorma-autoliikenteen kustannusindeksi 2010=100<



Lähde: Tilastokeskus, Maarakennuskustannusindeksi, Maa- ja metsäalan konekustannusindeksi ja Kuorma-autoliikenteen kustannusindeksi

Tiedustelut: Maarakennuskustannusindeksi ja Maarakennusalan konekustannusindeksi Matias Kempainen (09) 17 341

Kuorma-autoliikenteen kustannusindeksi Anne Piistari (09) 17341

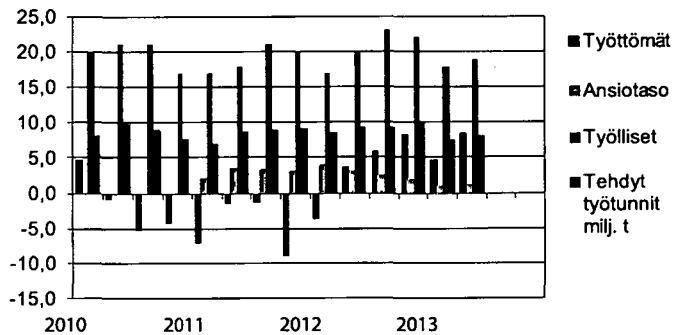
Työllisten määrä maa- ja vesirakentamisessa väheni toisen neljänneksen aikana

Vuoden 2013 toisella neljänneksellä maa- ja vesirakentamisen toimialalla oli 19 000 työllistä työntekijää. Määrä on noin 5 prosenttia vähemmän kuin vuoden 2012 vastaavalla neljänneksellä.

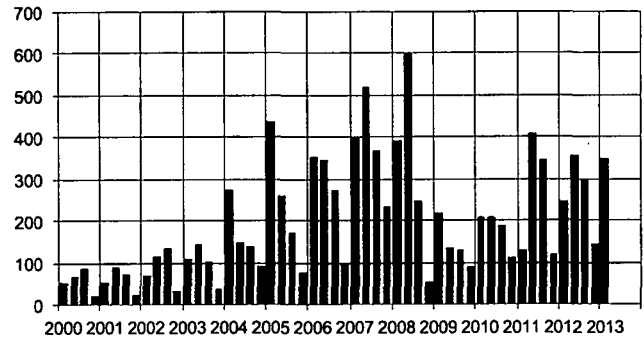
Tehtyjen työtuntien määrä oli toisen neljänneksen aikana 8,1 miljoonaa tuntia, laskua viime vuoteen verrattuna on 13 prosenttia.

Työ- ja elinkeinoministeriöstä saatavien tietojen mukaan maa- ja vesirakennusalan työttömyys kasvoi toimialalla vuoden 2013 toisen neljänneksen aikana 9 prosenttia viime vuodesta. Avoimia työpaikkoja oli samaan aikaan 32 prosenttia enemmän kuin vuosi sitten.

Maa- ja vesirakentamisen työttömät ja ansiotaso 2010–2012, vuosimuutos %



Avoimet työpaikat, kpl



Maa- ja vesirakennusalan työllisyys ja ansiotaso

	TK TOL 2008				TEM				Ansiotasoindeksi 2010=100 ¹⁾		
	Työlliset		Tehdyt työtunnit		Työttömät		Avoimet työpaikat		Pisteluku	Vuosimuutos %	
	1 000 henkeä	Vuosimuutos %	milj. t	Vuosimuutos %	Työttömät henkeä	Vuosimuutos %	nelj.k.a.	Vuosimuutos %			
2008	k.a.	21		39,1		753	15	127	42		
2009	k.a.	23	6	38,5	-2	851	13	145	16		
2010	k.a.	20	-13	35,2	-9	846	-1	181	25	100,0	
2011	k.a.	19	-5	33,9	-4	801	-5	252	39	103,1	3,1
2012	k.a.	20	5	37,0	9	821	2	263	4	106,1	2,9
2009	I	24	26,3	8,7	3,5	1 199	13,8	218	-44,4		
	II	23	4,5	10,5	-3,4	729	32,8	136	-77,3		
	III	22	-4,3	9,3	-7,2	544	30,5	131	-47,2		
	IV	21	0,0	9,9	1,9	931	16,8	93	69,1		
2010	I	20	-16,7	8,3	-5,2	1 255	4,7	210	-3,7	99,1	
	II	21	-8,7	10,0	-4,6	723	-0,8	210	54,4	99,6	
	III	21	-4,5	9,0	-3,2	515	-5,3	190	45,0	100,1	
	IV	17	-19,0	7,9	-21,0	892	-4,2	113	21,5	101,1	
2011	I	17	-15,0	6,9	-16,2	1 167	-7,0	130	-38,1	101,3	2,2
	II	18	-14,3	8,7	-13,3	713	-1,4	409	94,8	103,1	3,5
	III	21	0,0	9,0	-0,2	508	-1,4	348	83,2	103,6	3,5
	IV	20	17,6	9,2	17,5	815	-9,0	122	8,0	104,4	3,3
2012	I	17	0,0	8,5	22,5	1 124	-3,7	247	90,0	105,3	3,9
	II	20	11,1	9,3	6,8	739	3,6	358	-12,5	106,5	3,3
	III	23	9,5	9,4	4,4	538	5,9	297	-14,7	106,3	2,6
	IV	22	10,0	9,9	7,3	883	8,3	148	21,3	106,5	2,0
2013	I	18	5,9	7,6	-10,3	1 177	4,7	349	41,3	106,3	0,9
	II	19	-5,0	8,1	-12,9	802	8,5	471	31,6	107,8	1,2

1) Ansiotasoindeksi on laskettu uudella perusvuodella 2010=100.

k.a. = keskiarvo

Lähde: Tilastokeskus, Työvoimatutkimus, Ansiotasoindeksi ja Työministeriö

Tiedustelut: TK Kalle Sinivuori ja Harri Nummila (09) 17 341 ja Työministeriö, Työnvälitystilasto 010 60 4001

Kiven louhinta, hiekan ja saven otto väheni

Teollisuustuotannon volyyymi-indeksiin mukaan kiven louhinta, hiekan ja saven otto väheni vuoden 2013 toisella neljänneksellä 11,3 prosenttia edellisen vuoden vastaavasta neljänneksestä.

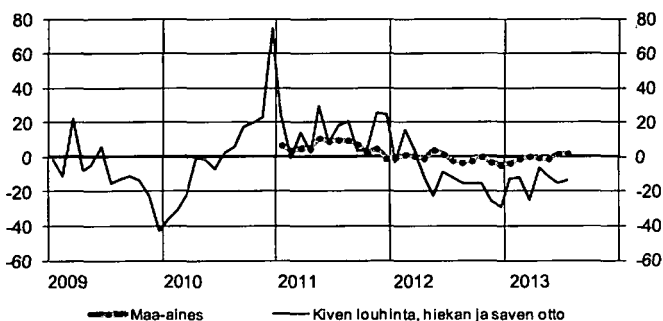
Heinäkuussa kiven louhinta, hiekan ja soran otto väheni 14 prosenttia vuoden 2013 heinäkuusta. Muutosprosentit on laskettu työpäiväkorjatuista luvuista.

Rakennuskustannusindeksiin mukaan maa-aineksen hinta säilyi lähes edellisen vuoden tasolla ja nousua oli vain 0,1

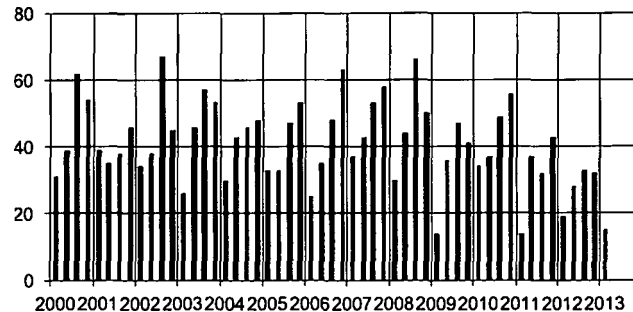
prosenttia vuoden 2013 toisella neljänneksellä verrattuna edelliseen vuoteen. Hinta nousi heinäkuussa 2,1 prosenttia edellisestä vuodesta.

Maa-aineksen kuljetus on vähentynyt 21 prosenttia vuoden 2013 ensimmäisellä neljänneksellä edellisen vuoden vastaavasta neljänneksestä.

Kiven louhinta, hiekan ja saven otto TOL 2008 ja maa-aineksen hinta, vuosimuutos, %



Maa-aineksen kuljetus tavaramäärä, milj. tonnia



Maa-ainekset

Vuosi	Teollisuustuotannon volyyymi-indeksi			Rakennuskustannusindeksi	
	kk	Työpäiväkorjatut luvut	Trendi	Maa-aineksen Alkuperäiset luvut	Vuosimuutos %
			Vuosimuutos %		
			2010=100	2010=100	
2010		102,3		100,0	
2011		117,0		106,0	6,0
2012		101,4		105,1	-0,8
2011	1	96,8	103,2	108,9	6,9
	2	63,9	101,7	106,8	3,7
	3	102,5	104,9	107,1	4,9
	4	119,8	108,7	108,2	4,7
	5	171,3	110,7	103,2	10,9
	6	162,7	112,3	103,2	9,0
	7	102,3	113,1	105,7	9,9
	8	112,0	113,0	105,0	9,5
	9	121,4	111,9	104,4	7,3
	10	124,2	114,1	103,8	2,3
	11	151,9	117,9	106,8	4,9
	12	74,4	114,0	108,4	-1,0
2012	1	93,8	107,2	108,4	-0,4
	2	74,0	106,3	108,3	1,4
	3	105,9	105,7	107,6	0,5
	4	105,1	102,0	107,2	-0,9
	5	132,3	101,1	107,2	3,9
	6	148,3	101,9	104,7	1,5
	7	90,0	100,3	103,5	-2,1
	8	94,7	97,3	101,5	-3,3
	9	102,9	94,5	101,9	-2,3
	10	105,1	91,8	104,1	0,2
	11	112,7	90,0	103,4	-3,2
	12	52,6	90,9	103,2	-4,8
2013	1	81,5	92,3	104,6	-3,5
	2	65,2	91,6	107,2	-1,1
	3	79,7	89,6	107,9	0,3
	4	98,6	89,5	106,7	-0,5
	5	117,7	88,5	106,1	-1,1
	6	125,9	87,2	106,6	1,8
	7	77,4	89,1	105,7	2,1

Vuosi	Maa-aineksen kuljetus				
	Tavaramäärä, milj. tonnia				
	I	II	III	IV	I-IV
1995	35	54	59	52	200
1996	23	25	55	61	164
1997	23	34	55	54	166
1998	33	45	55	45	177
1999	26	46	61	54	187
2000	31	39	62	54	186
2001	39	35	38	46	158
2002	34	38	67	45	184
2003	26	46	57	53	182
2004	30	43	46	48	167
2005	33	33	47	53	166
2006	25	35	48	63	171
2007	37	43	53	58	192
2008	30	44	66	50	189
2009	14	36	47	41	138
2010	34	37	49	56	176
2011	14	37	32	43	126
2012	19	28	33	32	112
2013	15				

Lähde: Tilastokeskus, Teollisuustuotannon volyyymi-indeksi ja Rakennuskustannusindeksi, Tieliikenteen tavarankuljetustilasto
Tiedustelut: Kari Rautio, Jose Lahtinen ja Mikko Simonaho (09) 17 341

Uudisrakentaminen väheni toisella neljänneksellä

Myönnetyt rakennusluvut

Vuoden 2013 toisella neljänneksellä rakennuslupia myönnettiin yhteensä 12,1 miljoonalle kuutiometrille, joka on 3,7 prosenttia vähemmän kuin vuotta aiemmin. Asuinrakentamiseen myönnetty kuutiometri määrä väheni toisella neljänneksellä 24,7 prosenttia.

Muuhun kuin asuinrakentamiseen myönnetty lupakuutioiden määrä lisääntyi toisella neljänneksellä 7,0 prosenttia edellisvuodesta. Rakennuslupien kuutiomäärä julkisille palvelurakennuksille kasvoi 36,1 prosenttia, liike- ja toimistorakennusten kuutiometri määrä puolestaan väheni 7,4 prosenttia. Teollisuus- ja varastorakennusten kuutiometri määrä oli lähes edellisvuoden tasolla.

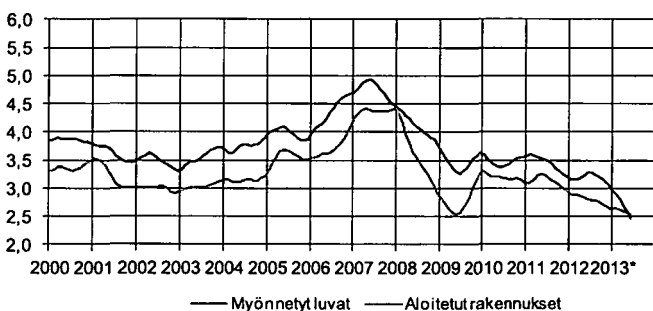
Aloitettut rakennuskohteet

Vuoden 2013 toisella neljänneksellä uudisrakennustöitä käynnistettiin yhteensä 10,4 miljoonan kuutiometrin edestä, joka on 8,4 prosenttia vähemmän kuin vuotta aiemmin.

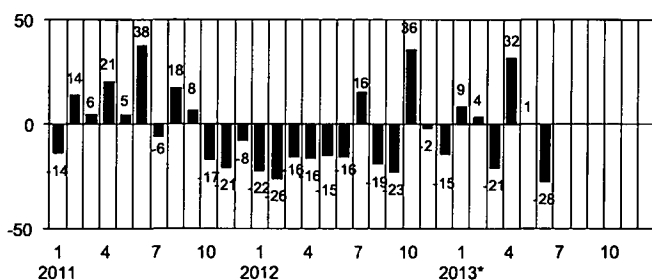
Toisen neljänneksen aikana asuinrakennusten aloituksia oli tilavuudella mitattuna 17 prosenttia vähemmän kuin vastaavana aikana vuotta aiemmin.

Muun kuin asuinrakentamisen rakennushankkeita aloitettiin toisella neljänneksellä 2,7 prosenttia vähemmän kuin vuotta aiemmin. Eniten väheni liike- ja toimistorakennusten aloitukset, 51,9 prosenttia. Teollisuus- ja varastorakennusten aloituksia kohdistui toiselle neljännekselle 45,1 prosenttia ja julkisten palvelurakennusten aloituksia 29,9 prosenttia enemmän kuin vuotta aiemmin.

Myönnetyt rakennusluvut ja aloitetut rakennukset, milj. m³, trendit



Myönnetyt rakennusluvut, vuosimuutokset %



Talonrakentaminen

Uudisrakentaminen	Myönnetyt rakennusluvut, milj. m ³			Aloitettut rakennukset, milj. m ³		
	2013*	1-2. nelj 2012	12/13 % ¹⁾	2013*	1-2. nelj 2012	12/13 % ²⁾
Rakennuksen käyttötarkoitus						
Kaikki rakennukset	18,8	7,6	-5	15,3	17,1	-11
Asuinrakennukset	5,4	2,7	-21	5,9	6,3	-6
Vapaa-ajan asuinrakennukset	0,4	0,2	-17	0,4	0,4	-12
Liike- ja toimistorakennukset	3,5	1,2	-3	1,7	3,2	-45
Liikenteen rakennukset	1,0	0,3	-26	0,4	0,7	-45
Julkiset palvelurakennukset	1,5	0,6	3	1,3	1,2	4
Teollisuus- ja varastorakennukset	4,3	1,6	4	3,4	3,3	3
Maatalousrakennukset	2,4	0,9	38	1,6	1,5	5
Muut rakennukset	1,4	0,5	-13	1,0	1,1	-11

1) Muutosprosentit myönnettyille rakennusluville on laskettu edellisen vuoden ennakkotietoihin verraten.

2) Aloitetujen rakennuksien muutosprosentit on laskettu vertaamalla 1/2013-1/2012 lopullisiin lukuihin.

Lähde: Tilastokeskus, Rakennus- ja asuntotuotanto
Tiedustelut: Heli Suonio (09) 17 341

Tammi–maaliskuussa 44 uutta yritystä maa- ja vesirakentamisen toimialalle

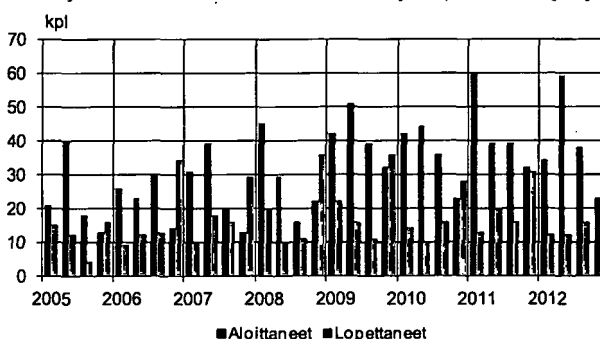
Vuoden 2013 ensimmäisellä neljänneksellä aloitti toimintansa maa- ja vesirakentamisen toimialalla 44 uutta yritystä. Määrä on 29 prosenttia suurempi kuin vuotta aikaisemmin.

Maa- ja vesirakennusalan yrityksiä lopetti vuoden 2012 viimeisellä neljänneksellä 29 kappaletta, mikä on 6 prosenttia vähemmän kuin vastaavalla neljänneksellä vuotta aiemmin. Vuonna 2012 lopetti yhteensä 69 maa- ja vesirakennusalan yritystä, 14 prosenttia vähemmän kuin vuonna 2011.

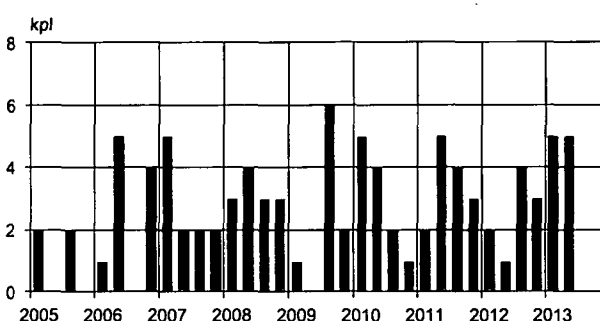
Vuoden 2013 tammi-kesäkuussa toimialalla pantiin vireille 10 konkurssia, työttömäksi jäi tuolloin 41 henkilöä.

Toimialan yritysten määrä kasvoi vuoden 2012 viimeisellä neljänneksellä 6 prosenttia vuotta aiemmasta. Alalla toimi tuolloin yhteensä 1 425 yritystä.

Maa- ja vesirakennusalan aloittaneet ja lopettaneet yritykset



Maa- ja vesirakennusalan vireille pannut konkurssit TOL 2008



Maa- ja vesirakennusalan aloittaneet ja lopettaneet yritykset sekä vireille pannut konkurssit TOL 2008

	Aloittaneet kpl ¹⁾	Vuosi- muutos %	Lopet- taneet kpl ¹⁾	Vuosi- muutos %	Kon- kurssit kpl	Henki- löitä	Yritys- kanta kpl	Vuosi- muutos %
2003					12	77		
2004					7	63		
2005	92		47		4	15	1 019	
2006	93	1	68	45	10	65	1 061	4
2007	103	11	73	7	11	64	1 103	4
2008	112	9	77	5	13	39	1 143	4
2009	164	46	85	10	9	249	1 228	7
2010	145	-12	68	-20	12	178	1 286	5
2011	170	17	80	18	14	118	1 391	8
2012	154	-9	69	-14	10	26	1 465	5
2008 I	45	45	20	100	3	9	1 072	4
2008 II	29	-26	10	-47	4	10	1 082	3
2008 III	16	-20	11	-35	3	10	1 092	3
2008 IV	22	69	36	24	3	10	1 102	4
2009 I	42	-7	22	5	1	4	1 104	3
2009 II	51	76	16	50	0	0	1 136	5
2009 III	39	144	11	-9	6	23	1 157	6
2009 IV	32	45	36	-8	2	222	1 179	7
2010 I	42	0	14	-29	5	83	1 184	7
2010 II	44	-14	10	-27	4	90	1 213	7
2010 III	36	-8	16	45	2	4	1 239	7
2010 IV	23	-28	28	-22	1	1	1 246	6
2011 I	60	43	13	-7	2	3	1 278	8
2011 II	39	-11	20	100	5	53	1 306	8
2011 III	39	8	16	0	4	57	1 326	7
2011 IV	32	39	31	11	3	5	1 342	8
2012 I	34	-43	12	-8	2	4	1 345	5
2012 II	59	51	12	-40	1	4	1 392	7
2012 III	38	-3	16	0	4	12	1 418	7
2012 IV	23	-28	29	-6	3	6	1 425	6
2013 I	44	29			5	32		
2013 II					5	9		

Aloittamis- ja lopettamistieto on hallinnollinen. Yritys merkitään aloittaneeksi, kun yrityksestä tulee työnantaja tai kun se tulee arvonlisäverovelvolliseksi. Vastaavasti yritys katsotaan lopettaneeksi, kun se lakkaa toimimasta sekä työnantajana että arvonlisäverovelvollisena yksikkönä.

Lopettamistiedot täydentyvät neljännesvuosittain noin vuoden ja kolmen kuukauden ajan tilastointijankohdan päättymisestä.

- 1) Aloittaneet ja lopettaneet yritykset -tilaston perusta muuttui toukokuussa 2007. Aiemmin tiedot johdettiin yritysrekisteriin merkittyjen aloitus- ja lopetustietojen pohjalta. Uudessa menetelmässä tiedot tuotetaan Verohallinnon rekisteritietojen pohjalta. Tämän lisäksi tilaston kohdejoukko on laajentunut. Tarkemmat tiedot muutoksesta tilaston kotisivulla tilastokeskus.fi/ti/valy. Uudet sarjat alkavat vuodesta 2001.

Liikenneinfrastruktuuri-investointeja 2,1 miljardilla vuonna 2012

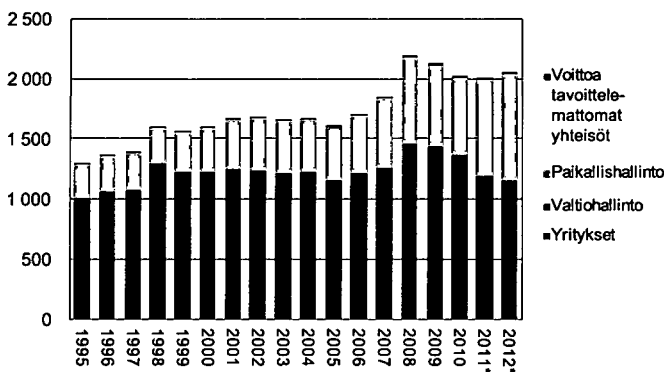
Investointeja liikenneinfrastruktuuriin tehtiin 2,1 miljardin euron edestä vuonna 2012. Kasvua edellisvuodesta oli 2,2 prosenttia. Liikenneinfrastruktuuri-investointien osuus BKT:stä oli 1,1 prosenttia.

Yritysten tekemien liikenneinfrastruktuuri-investointien arvo oli 240 miljoonaa euroa. Määrä on 20,5 prosenttia edellisvuotista pienempi. Investoinneista 54,2 prosenttia oli televerkkoinvestointeja. Niiden arvo laski 12,2 prosenttia vuodesta 2011.

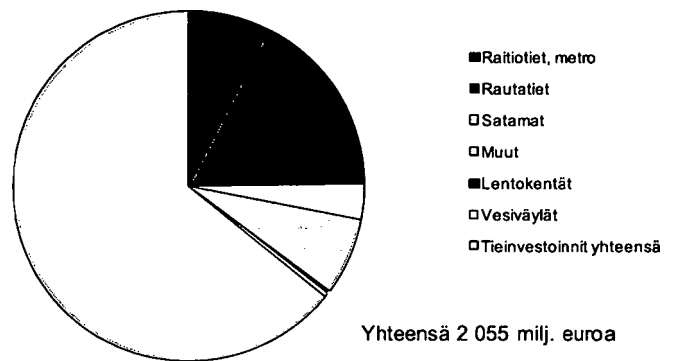
Valtionhallinnon liikenneinfrastruktuuri-investointien arvo oli 0,9 miljardia euroa, josta teiden osuus oli yli 60 prosenttia, rautateiden lähes 40 prosenttia ja vesiväylien osuus oli alle prosentin. Kaikkiaan valtionhallinnon liikenneinfrastruktuuri-investoinnit kasvoivat edellisvuodesta 3,6 prosenttia.

Paikallishallinnon liikenneinfrastruktuuri-investoinnit olivat 882 miljoonaa euroa vuonna 2012. Lisäystä vuoteen 2011 oli 10,8 prosenttia.

Liikenneinfrastruktuuri-investoinnit käyvin hinnoin, milj. euroa



Liikenneinfrastruktuuri-investoinnit käyvin hinnoin, milj. euroa



Yhteensä 2 055 milj. euroa

Liikenneinfrastruktuuri-investoinnit käyvin hinnoin, milj. euroa

Sektorit:	2000	2001	2002	2003	2004	2005	2006	2007	2008	2009	2010*	2011*	2012*
Yritykset	566	611	476	386	256	199	254	286	351	304	293	302	240
Raitiotiet, metro jne	8	9	12	14	10	2	6	7	10	12	11	24	18
Vesiväylät	1	1	1	1	1	1	0	0	0	0	0	0	0
Satamat	34	30	34	60	73	24	93	100	104	107	72	95	68
Lentokentät	25	31	12	7	12	18	0	32	41	13	39	5	7
Muut	498	540	417	304	160	154	155	147	196	172	171	178	147
Siitä: Televerkko	472	502	391	296	138	113	126	127	136	112	152	148	130
Valtiohallinto	669	644	770	834	968	958	959	980	1 110	1 132	1 078	888	920
Tiet	395	406	496	493	569	606	664	709	707	697	633	614	558
Rautatiet	270	225	257	328	395	349	284	263	399	416	431	264	356
Vesiväylät	4	13	17	13	4	3	11	8	4	19	14	10	6
Paikallishallinto	355	408	431	433	440	443	480	570	721	669	634	796	882
Tiet	355	408	431	433	440	443	480	570	721	646	609	712	747
Metro	0	0	0	0	0	0	0	0	0	23	25	84	135
Voittoa tavoittelemattomat yhteisöt	5	7	7	10	13	13	15	14	18	19	21	25	13
Tiet	5	7	7	10	13	13	15	14	18	19	21	25	13
Yhteensä	1 595	1 670	1 684	1 663	1 677	1 613	1 708	1 850	2 200	2 124	2 026	2 011	2 055
Liikenneinfrastruktuuri-investointien osuus BKT:stä, %	1,2	1,2	1,2	1,1	1,1	1,0	1,0	1,0	1,2	1,2	1,1	1,1	1,1
Osuus BKT:sta pl. Televerkko %	0,8	0,8	0,9	0,9	1,0	1,0	1,0	1,0	1,1	1,2	1,0	1,0	1,0

Infrastruktuuri-investointien arvot on laskettu kansantalouden tilinpidon kiinteän pääoman bruttomuodostuksen mukaisesti laskemalla yhteen liikenteen toimialojen maa- ja vesirakennustoiminnan kiinteiden varojen hankinnat ja vähentämällä niistä kiinteiden varojen vastikkeelliset luovutukset. Investointien osuudet on laskettu markkinahintaisesta bruttokansantuotteesta.

Lähde: Tilastokeskus, Kansantalouden tilinpito
Tiedustelut: Sami Niemeläinen (09) 17 341

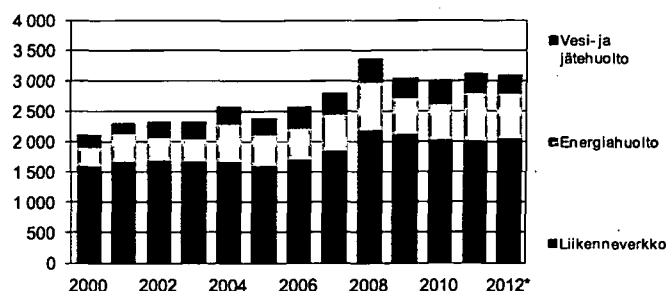
Energia-, vesi- ja liikenneverkko- investointeja 3,1 miljardilla vuonna 2012

Energia-, vesi- ja liikenneverkkoinvestointeja tehtiin 3,1 miljardin edestä vuonna 2012. Määrä on 0,7 prosenttia pienempi kuin vuotta aiemmin.

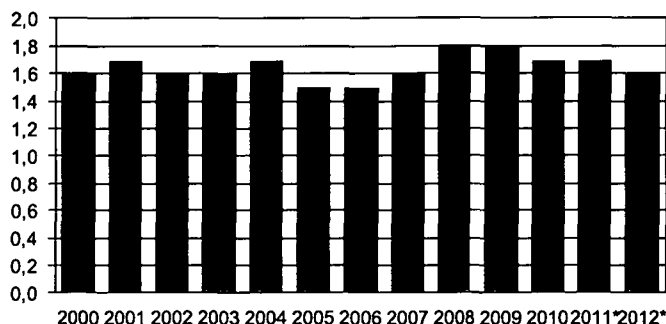
Suurin osuus oli liikenneverkkoinvestoinneilla, 2,1 miljardia euroa. Sen osuus kaikista investoinneista oli 66 prosenttia. Energiahuoltoon investoitiin 729 miljoonaa euroa, mikä on 5,2 prosenttia edellisvuotista vähemmän. Vesi- ja jätehuollon investoinnit vähenivät 7,4 prosenttia vuodesta 2011 ja niiden arvo oli 313 miljoonaa euroa. Tiedot on laskettu käypähintaisista arvoista, jotka sisältävät hintojen muutosten vaikutukset.

Kiinteähintaiset arvot kuvaavat investointien volyymin kehitystä. Niiden mukaan tarkasteltuina energia-, vesi- ja liikenneverkkoinvestoinnit supistuivat 5,2 prosenttia vuodesta 2011.

Energia-, vesi- ja liikenneverkkoinvestoinnit käyvin hinnoin, milj. euroa



Energia-, vesi- ja liikenneverkkoinvestointien osuus BKT:stä, %



Energia-, vesi- ja liikenneverkkoinvestoinnit käyvin hinnoin, milj. euroa

Sektorit:	2001	2002	2003	2004	2005	2006	2007	2008	2009	2010*	2011*	2012*
Energiahuolto	463	370	365	602	498	509	581	767	581	571	769	729
Vesi- ja jätehuolto	174	263	292	292	292	352	369	406	349	418	338	313
Liikenneverkko	1 670	1 684	1 663	1 677	1 613	1 708	1 850	2 200	2 124	2 026	2 011	2 055
Yhteensä	2 307	2 317	2 320	2 571	2 403	2 569	2 800	3 373	3 054	3 015	3 118	3 097
prosenttia BKT:stä	1,7	1,6	1,6	1,7	1,5	1,5	1,6	1,8	1,8	1,7	1,7	1,6
Energia-, vesi- ja liikenneverkkoinvestoinnit vuoden 2000 hinnoin, milj. euroa												
Energiahuolto	448	353	339	538	425	408	437	532	409	387	492	443
Vesi- ja jätehuolto	168	250	270	260	247	283	278	279	245	287	218	192
Liikenneverkko	1 613	1 604	1 541	1 498	1 374	1 365	1 389	1 539	1 507	1 400	1 321	1 291
Yhteensä	2 229	2 207	2 150	2 296	2 046	2 055	2 104	2 350	2 161	2 075	2 031	1 925

Kiinteähintaiset energia-, vesi- ja liikenneverkkoinvestoinnit kuvaavat ko. investointien volyymin kehitystä.

Käypähintaiset luvut sisältävät volyymin muutoksen lisäksi hinnan muutoksen.

Lähde: Tilastokeskus, Kansantalouden tilinpito

Tiedustelut: Sami Niemeläinen (09) 17 341

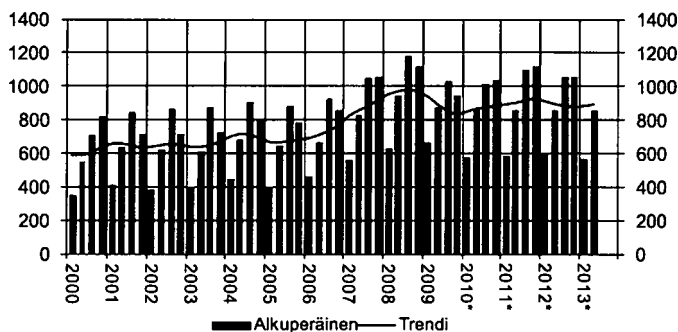
Investoinnit maa- ja vesirakentamiseen vähenivät hieman alkuvuonna

Kansantalouden tilinpidon laskelmien mukaan investoinnit maa- ja vesirakentamiseen vuoden 2013 toisen neljänneksen aikana vähenivät hieman, 0,6 prosenttia, viime vuoden vastaavasta ajankohdasta. Investointeja tehtiin 849 miljoonan euron edestä kun edellisen vuoden vastaavana aikana summa oli 851 miljoonaa euroa.

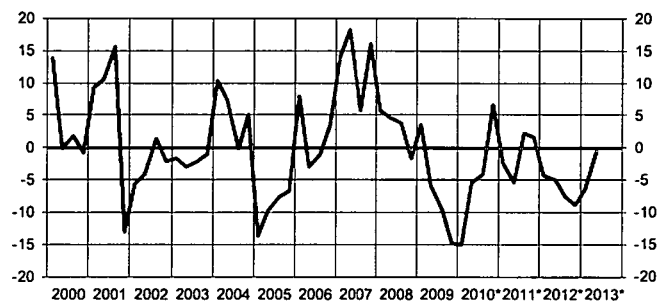
Vuoden 2013 ensimmäisellä neljänneksellä maa- ja vesirakennusinvestointien osuus BKT:stä oli 1,2 prosenttia, toisella neljänneksellä osuus oli hieman suurempi, 1,7 prosenttia.

Maa- ja vesirakentamisen osuus koko rakentamisen investoinneista vuoden 2013 toisella neljänneksellä oli 13,7 prosenttia.

Maa- ja vesirakennusinvestoinnit, milj. euroa



Maa- ja vesirakennusinvestoinnit, vuosimuutos %



Maa- ja vesirakennusinvestoinnit käyvin hinnoin, milj. euroa

Vuosi	Nelj.	Alkuperäinen sarja	Trendi	Vuosimuutos %	Maa- ja vesirakennusinvestointien osuus BKT:stä, %*	Osuus koko rakentamisen investoinneista, %
2011*		3 645		5,0	1,8	13,6
2012*		3 559		-2,4	1,8	14,2
2008	I	630	952	13,1	1,4	10,5
	II	940	970	13,3	2,0	13,8
	III	1 181	978	12,9	2,5	16,2
	IV	1 115	966	5,5	2,3	17,5
2009	I	662	931	5,1	1,6	12,6
	II	873	889	-7,1	2,0	15,6
	III	1 029	850	-12,9	2,4	17,6
	IV	944	838	-15,3	2,1	17,9
2010*	I	573	860	-13,4	1,4	12,6
	II	853	875	-2,3	1,9	15,0
	III	1 010	874	-1,8	2,3	15,5
	IV	1 035	862	9,6	2,2	16,9
2011*	I	531	828	-7,3	1,2	10,6
	II	776	816	-9,0	1,6	12,8
	III	1 005	832	-0,5	2,1	14,5
	IV	1 018	854	-1,6	2,0	15,6
2012*	I	594	878	11,9	1,3	11,2
	II	843	887	8,6	1,7	13,4
	III	1 047	883	4,2	2,2	15,0
	IV	1 039	875	2,1	2,1	16,7
2013*	I	560	864	-5,7	1,2	11,2
	II	849	889	-0,6	1,7	13,7

Tiedot ovat kansantalouden tilinpidosta, joka perustuu Euroopan tilinpitojärjestelmään.

Lähde: Tilastokeskus, Kansantalouden tilinpito

Tiedustelut: Pasi Koikkalainen (09) 17 341

12.1 EHDOTUS VUODEN 2014 TALOUSARVIOKSI
31. Liikenne- ja viestintäministeriön hallinnonala
77. Väyläverkon kehittäminen

Valtion talousarviorahoituksella toteutettavat hankkeet

Käynnissä olevat väylähankkeet		Valmis liikenteelle	Sopimus- valtuus milj. euroa	Arvioitu käyttö milj. euroa	Määräraha v. 2014 milj. euroa	Rahoitustarve myöhemmin milj. euroa
Tiehankeet						
Vt 6	Lappeenranta - Imatra	2011	177,0	168,9	1,1	7,0
Kt 51	Kirkkonummi - Kivenlahti	2013	80,0	72,9	7,1	-
Vt 5	Päiväranta - Vuorela	2014	90,0	86,3	3,7	-
Vt 6	Joensuun kohta	2012	47,1	46,0	1,1	-
E18	Haminan ohikulkutie	2015	180,0	120,2	37,7	22,1
Vt 8	Sepänkylän ohikulkutie	2013	55,0	43,9	7,1	4,0
Vt 19	Seinäjoen itäinen ohikulkutie	2014	63,0	12,8	18,3	31,9
E18	Koskenkylä - Kotka erillishanke	2014	33,0	4,0	17,0	12,0
Vt 8	Turku - Pori	2018	102,5	5,5	20,0	77,0
Länsimetron liityntäyhteydet		2015	14,5	-	8,0	6,5
Ratahankeet						
	Kehärata	2014	474,0	392,4	77,3	4,3
	Pohjanmaan rata	2017	654,0	248,0	156,2	249,8
Vesiväylähankkeet						
	Pietarsaaren meriväylä	2015	11,4	4,8	3,4	3,2
	Uudenkaupungin meriväylä	2014	11,0	6,0	5,0	-
Yhteiset väylähankkeet						
	Pisara-radnan suunnittelu	2015		17,0	10,0	13,0
	Muu kehittämisen hankesuunnittelu			15,0	5,0	-
Käynnissä olevat väylähankkeet yhteensä			1992,5	1243,7	378,0	430,8
78. Keskeneräiset väylähankkeet						
Hankkeet, joita rahoittavat myös ulkopuoliset tahot, kuten kunnat ja yritykset.						
Tiehankeet						
	Turun satamayhteys (Suikkilantie)	2013	20,0	-	10,0	-
Vt 12	Tampereen rantaväylä	2015	61,0	-	-	61,0
E18	Kehä III, 2. vaihe	2015	110,0	-	15,0	95,0
Keskeneräiset väylähankkeet yhteensä			242,0	0,8	73,1	168,1
Uudet väylähankkeet						
Vt 4	Rovaniemen kohta	2015	25,0	-	5,0	20,0
Vt 5	Mikkelin kohta	2016	27,0	-	2,0	25,0
Mt 101	Kehä I parantaminen	2018	32,0	-	6,0	26,0
Keskeneräiset ja uudet väylähankkeet yhteensä			275,0	-	38,0	227,0

Tiedot ovat kansantalouden tilinpidosta, joka perustuu Euroopan tilinpitojärjestelmään.

Lähde: Hallituksen ehdotus vuoden 2014 talousarvioksi

Tiedustelut: Pasi Koikkalainen (09) 17 341

Port Payé
Finlande
126676
Itella Posti Oy

PRIORITY

Itella Green

Tilastokeskus
PL 3 C
00022 TILASTOKESKUS
puh. 09 1734 2220
info@tilastokeskus.fi
www.tilastokeskus.fi

ISSN 1795-4541 (pdf)
ISSN 1456-8152 (print)

Tuotenumero 3192 (pdf)
Tuotenumero 3191 (print)