

Maa- ja vesirakentamisen suhdanteet

4/2013

Sisällys

Maa- ja vesirakentamisen suhdanteet 3 <i>III neljännes 2013</i>	Kansainvälistä vertailua 13 <i>Maa- ja vesirakentaminen väheni Euroopan Unionin alueella</i>
Maa- ja vesirakentamisen kuukausikuvaajat 4 <i>Maa- ja vesirakennusalan liikevaihto kääntyi nousuun</i>	Maa- ja vesirakentaminen kansantaloudessa 15
Maa- ja vesirakentamisen kustannukset 6 <i>Maarakennusalan kustannukset nousivat hieman</i>	
Maa- ja vesirakentamisen työllisyys ja ansiotaso 8 <i>Työllisten määrä maa- ja vesirakentamisessa väheni kolmannen neljänneksen aikana</i>	Julkaisussa *-merkityt tiedot ovat ennakkotietoja. Julkaisussa käytetty muutos% on laskettu edellisen vuoden vastaavasta ajankohdasta tai -jaksosta.
Maa-ainekset 9 <i>Kiven louhinta, hiekan ja saven otto väheni</i>	Työpäiväkorjauksella eliminoidaan kalenterista johtuvat vaihtelut.
Talonrakentaminen 10 <i>Uudisrakentaminen väheni kolmannella neljänneksellä</i>	Kausivaihtelulla tarkoitetaan niitä vuoden sisällä tapahtuvia systemaattisia, ei välttämättä säännöllisiä, heilahteluja taloudellisissa aikasarjoissa, jotka on usein aiheuttanut jokin ei-taloudellinen ilmiö.
Aloittaneet ja lopettaneet maa- ja vesirakennusalan yritykset sekä konkurssit 11 <i>Huhti-kesäkuussa 53 uutta yritystä maa- ja vesirakentamisen toimialalle</i>	Trendi kuvaa sarjan pitkän ajan suhdannevaihtelua. Tämän julkaisun trendikuviot on tuotettu TRAMO/SEATS-menetelmällä.
Liikennetilastollisia vuositietoja 12	

Muistattehan myös verkkopalvelun!

Rakentamisen ja asumisen verkkopalvelu löytyy osoitteesta tilastokeskus.fi/tup/rakas
Maa- ja vesirakentamisen verkkopalvelu on päivitetty 20.12.2013.

Julkaisu ilmestyy Rakentaminen aihealueessa

Lisätietoja:

Anne Virokannas (09) 17 341
tai ko. sivun alalaidassa mainittu henkilö.

sähköposti: rakennus.suhdanne@tilastokeskus.fi

Kestotilauksena 90 euroa. Sisältää verkkopalvelun.
Ilmestyy neljä kertaa vuodessa.

© 2013 Tilastokeskus

Julkaisun tiedot vapaasti lainattavissa. Lainattaessa mainittava ko. tiedon kohdalla ilmoitettu lähde.

ISSN 1795-4541 (pdf)
ISSN 1456-8152 (print)

Maa- ja vesirakentamisen suhdanteet, III neljännes 2013

Maa- ja vesirakennusalan yritykset

Maa- ja vesirakennusyritysten liikevaihto

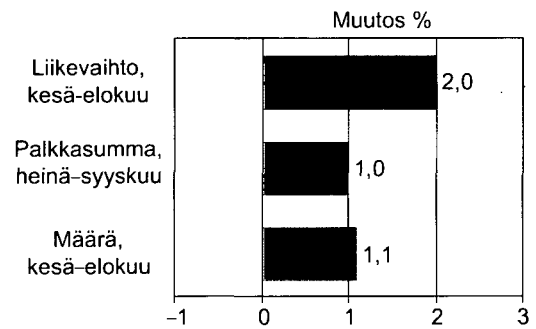
elokuu -0,5 %
kesä-elokuu +2,0 %

Maa- ja vesirakennusyritysten palkkasumma

syyskuu -1,4 %
heinä-syyskuu +1,0 %

Maa- ja vesirakennusyritysten määraindeksi

kesäkuu -5,5 %
huhti-kesäkuu -1,8 %



Maa- ja vesirakentamisen kustannukset

Maarakennuskustannusindeksi 2010=100

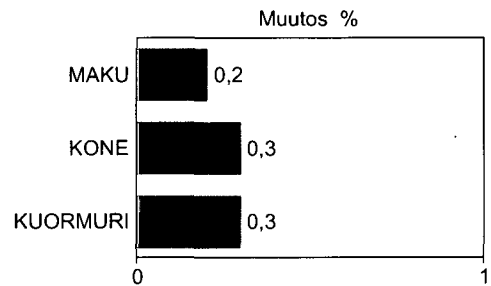
lokakuu 0,4 %
elo-lokakuu 0,2 %

Maarakennusalan konekustannusindeksi 2010=100

lokakuu 0,1 %
elo-lokakuu 0,3 %

Kuorma-autoliikenteen kustannusindeksi 2010=100

lokakuu 0,1 %
elo-lokakuu 0,3 %



Maa- ja vesirakennusalan työllisyys

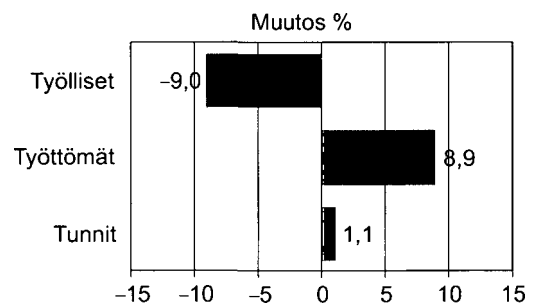
Työlliset (TOL 2008)
heinä-syyskuu -9,0 %

Työttömät (TOL 2002)

heinä-syyskuu +8,9 %

Tehdyt työtunnit (TOL 2008)

heinä-syyskuu +1,1 %



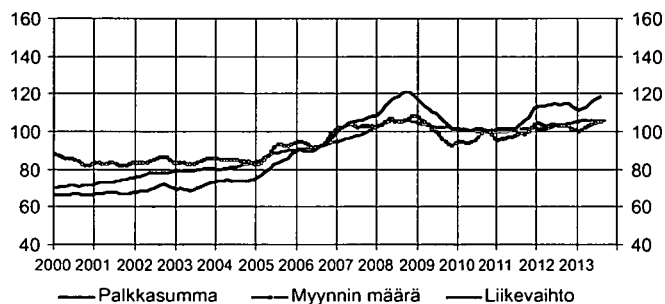
Maa- ja vesirakennusalan liikevaihto kääntyi nousuun

Maa- ja vesirakennusyritysten liikevaihto kääntyi nousuun kesä-elokuussa 2013

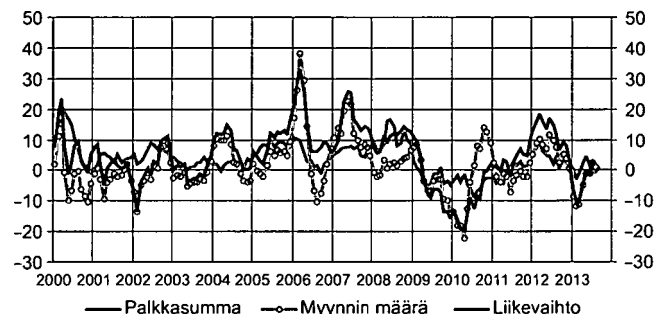
Maa- ja vesirakentamisen liikevaihto nousi 2,0 prosenttia vuoden 2013 kesä-elokuussa edellisestä vuodesta.

Kuukausittain tarkasteltuna liikevaihto kasvoi eniten heinäkuussa, jolloin liikevaihto kasvoi 11,7 prosenttia vuoteen 2012 verrattuna. Kesäkuussa liikevaihto laski 4,2 prosenttia ja elokuussa liikevaihto laski 0,5 prosenttia edellisvuoden vastaaviin ajankohtiin verrattaessa.

Maa- ja vesirakentamisen kuukausikuvaajat, trendit



Maa- ja vesirakentamisen kuukausikuvaajien vuosimuutokset, %



Maa- ja vesirakentamisen kuukausikuvaajat TOL 2008

Vuosi	kk	Maa- ja vesirakennusyritysten liikevaihtoindeksi 2005=100				palkkasummaindeksi 2005=100				myynnin määräindeksi 2005=100			
		Alku-peräinen	Kausi-tasoitettu	Trendi	Vuosi-muutos % ¹⁾	Alku-peräinen	Kausi-tasoitettu	Trendi	Vuosi-muutos % ¹⁾	Alku-peräinen	Kausi-tasoitettu	Trendi	Vuosi-muutos % ¹⁾
2010		120,6	120,0	121,7	-7,7	113,5	114,4	114,3	-4,7	99,2	98,5	98,3	-10,2
2011		125,8	125,5	125,4	4,3	113,9	114,6	114,9	0,3	97,3	97,3	97,4	-2,0
2012		113,0	112,9	112,6	7,9	104,5	105,6	103,1	4,0	101,7	101,8	101,8	3,3
2012	1	68,4	115,7	113,4	12,8	93,0	112,1	101,8	5,7	62,3	106,1	104,6	5,4
	2	69,2	114,9	113,7	16,4	84,4	107,9	101,7	7,4	62,3	105,3	104,1	8,7
	3	68,1	111,0	113,7	18,3	87,3	106,0	101,6	9,3	61,1	101,1	103,3	10,2
	4	76,2	114,8	114,1	16,2	93,0	103,9	101,8	6,3	68,3	103,2	103,2	8,6
	5	101,5	114,2	114,6	13,6	95,3	103,6	102,4	4,6	91,2	102,3	103,7	7,0
	6	141,8	119,1	114,8	17,3	122,5	106,7	103,0	4,6	128,3	108,3	103,9	11,6
	7	131,0	110,2	114,6	14,7	122,0	104,2	103,4	1,8	118,7	100,8	103,3	9,9
	8	154,3	116,6	114,5	11,7	119,8	104,8	103,7	4,7	138,9	103,3	102,8	7,4
	9	143,2	112,0	114,7	6,6	112,5	103,8	104,0	0,6	127,8	101,1	102,8	2,4
	10	163,1	121,6	114,7	9,4	110,1	105,0	104,3	3,5	146,1	106,1	102,7	5,1
	11	132,5	113,5	113,6	7,9	109,5	105,4	104,6	2,5	119,4	101,2	101,7	3,9
	12	128,7	110,9	112,2	3,9	104,4	104,2	104,9	3,2	115,5	99,2	100,5	0,6
2013	1	56,6	105,6	111,5	-6,0	88,6	105,0	105,2	0,2	50,6	97,5	100,2	-8,5
	2	64,7	111,8	111,9	-9,8	83,2	105,7	105,7	-2,9	57,7	101,1	101,0	-11,7
	3	63,4	112,4	112,9	-10,2	89,2	107,0	106,1	-1,4	56,4	103,2	102,1	-11,3
	4	76,7	112,3	114,1	-4,1	98,4	107,5	106,3	2,3	68,7	102,0	103,0	-4,7
	5	103,6	117,6	115,5	-0,9	101,5	106,9	106,2	4,9	93,1	105,0	103,8	-1,1
	6	135,8	115,2	116,9	-1,0	115,0	104,4	105,9	1,3	122	103,2	104,6	-1,4
	7	146,3	121,7	118,1	3,1	122,5	105,4	105,9	-0,2	131,1	107,6	105,3	2,4
	8	153,5	117,7	118,9	2,0	124,4	106,6	106	-0,7	137,2	104,3	105,6	1,1
	9					110,9	105,9	106,2	1,0				

1) Muutos on alkuperäisen sarjan kolmen viimeisimmän kuukauden keskiarvon muutos edellisen vuoden vastaavasta ajanjaksosta.

Kausitasoitettua sarjasta on poistettu ne vuoden sisällä tapahtuvat systemaattiset heilahtelut, jotka on usein aiheuttanut jokin ei- taloudellinen ilmiö.

Trendi kuvaa ilmiön pitkän aikavälin suhdannevaihtelua.

Lähde: Tilastokeskus, Rakentamisen kuukausikuvaajat

Tiedustelut: Mira Kuussaari 09 17 341

Maa- ja vesirakennusyritysten maksama palkkasumma nousi hieman kolmannella neljänneksellä

Maa- ja vesirakennusyritysten maksama palkkasumma nousi hieman heinä–syyskuussa 2013, sillä nousua oli 1,0 prosenttia vuodesta 2012. Vuoden 2013 toisella neljänneksellä palkkasumma nousi 1,3 prosenttia vuoden takaisesta.

Kuukausittain tarkasteltuna palkkasumma nousi eniten elokuussa, jolloin palkkasumma nousi 3,8 prosenttia vuoteen 2012 verrattuna. Heinäkuussa palkkasumma nousi 0,4 prosenttia ja syyskuussa palkkasumma väheni 1,4 prosenttia edellisestä vuodesta.

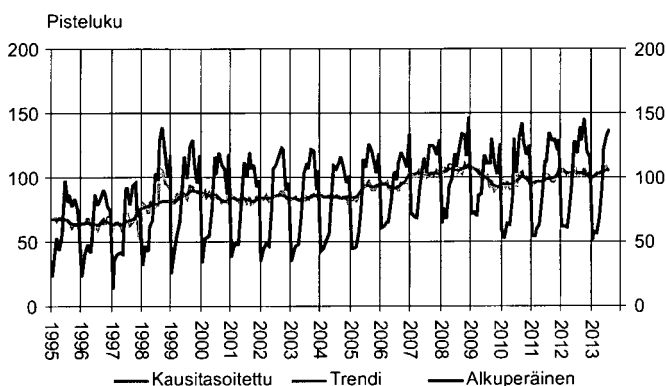
Maa- ja vesirakennusyritysten myynnin määrä nousi kesä–elokuussa 2013

Maa- ja vesirakennusyritysten kesä–elokuun 2013 myynnin määrä nousi 1,1 prosenttia vuodesta 2012.

Kuukausittain tarkasteltaessa myynnin määrä kasvoi heinäkuussa 10,4 prosenttia. Myynnin määrä supistui kesäkuussa 4,9 prosenttia ja elokuussa 1,2 prosenttia verrattaessa edellisen vuoden vastaaviin ajankohtiin.

Myynnin määrä lasketaan poistamalla liikevaihdosta kustannusten muutosten vaikutukset.

Maa- ja vesirakennusyritysten myynnin määräindeksi 2010=100

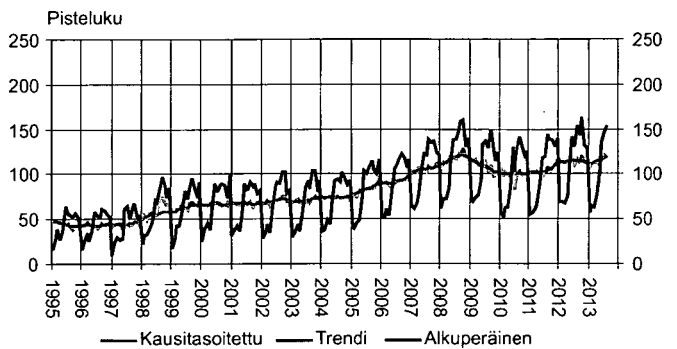


1) muutos on alkuperäisen sarjan kolmen viimeisimmän kuukauden keskiarvon muutos edellisen vuoden vastaavasta ajankohdasta.

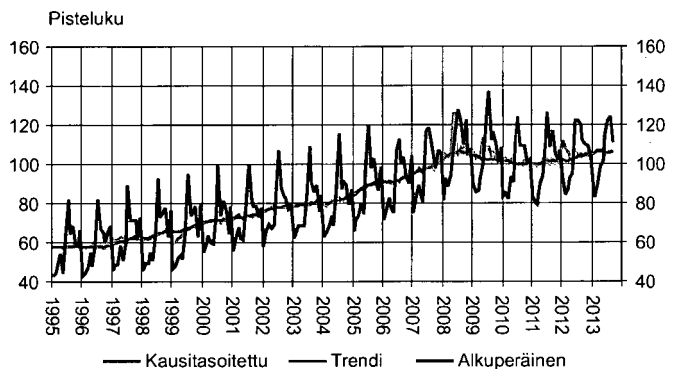
Kausitasoitetusta sarjasta on poistettu ne vuoden sisällä tapahtuvat systemaattiset heilahdelliset, jotka on usein aiheuttanut jokin ei-taloudellinen ilmiö. Trendi kuvaa ilmiön pitkän aikavälin suhdannevaihtelua.

Lähde: Tilastokeskus, Teollisuus ja rakentaminen
Tiedustelut: Ulla Virtanen (09) 17 341

Maa- ja vesirakennusyritysten liikevaihtoindeksi 2010=100



Maa- ja vesirakennusyritysten palkkasummaindeksi 2010=100



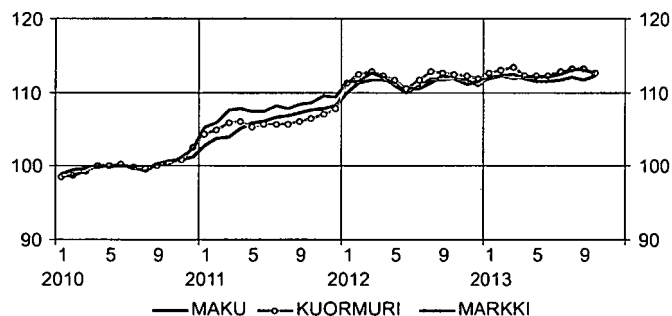
Maarakennusalan kustannukset nousivat hieman

Maarakennuskustannusindeksi nousi vuoden 2013 elo-lokakuussa 0,2 prosenttia vuotta aiemmasta. Indeksillä kasvoi hieman kaikkina kuukausina paitsi syyskuussa, jolloin se laski 0,4 prosenttia vuoden takaisesta.

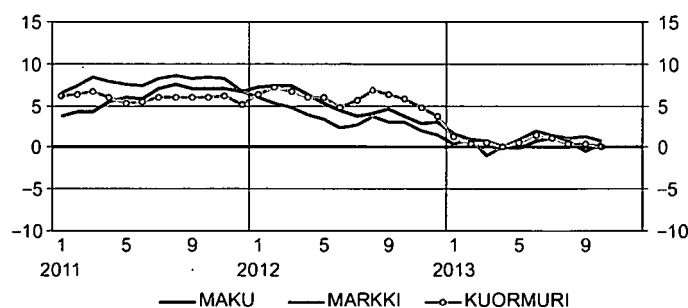
Myös maarakennusalan konekustannusindeksi kasvoi elo-lokakuussa, jolloin kasvua oli 0,3 prosenttia vuoteen 2012 verrattuna. Eniten indeksi nousi elo- ja syyskuussa, 0,4 prosenttia edellisen vuoden 2012 vastaaviin ajanjaksoihin verrattaessa.

Kuorma-autoliikenteen kustannusindeksi nousi vuoden 2013 elo-lokakuussa 0,3 prosenttia edellisvuodesta. Elo- ja syyskuussa indeksi kasvoi 0,4 prosenttia ja lokakuussa indeksi pysyi lähes ennallaan vuoteen 2012 verrattuna.

Kustannusindeksit, pisteluvut



Maarakennusalan kustannusindeksit, vuosimuutos %



Maa- ja vesirakennusalan kustannusindeksit

Vuosi	kk	Maarakennuskustannusindeksi		Maarakennusalan konekustannusindeksi		Kuorma-autoliikenteen kustannusindeksi	
		MAKU		MARKKI		KUORMURI	
		2005=100	Vuosi	2005=100	Vuosi	2010=100	Vuosi
2010		100,0		100,0		100,0	
2011		106,0	6,0	107,8	7,8	105,9	5,9
2012		111,3	5,0	111,4	3,4	112,1	5,8
2011	1	102,7	3,8	105,2	6,5	104,4	6,1
	2	103,7	4,2	105,8	7,3	105,0	6,4
	3	103,9	4,2	107,7	8,4	105,8	6,7
	4	105,1	5,4	107,8	7,8	106,1	6,0
	5	105,9	5,9	107,4	7,5	105,3	5,3
	6	106,0	5,8	107,5	7,4	105,7	5,5
	7	106,6	7,0	108,1	8,3	105,7	5,9
	8	106,9	7,6	107,8	8,5	105,6	5,9
	9	107,3	7,1	108,4	8,2	106,0	5,9
	10	107,7	7,0	108,6	8,4	106,4	5,9
	11	107,9	7,1	109,5	8,2	107,1	6,1
	12	108,2	6,7	109,3	6,7	107,8	5,1
2012	1	110,0	7,2	111,5	6,0	111,2	6,4
	2	111,3	7,4	111,4	5,2	112,5	7,2
	3	111,6	7,4	112,7	4,7	112,8	6,6
	4	111,7	6,3	112,0	3,9	112,3	5,9
	5	111,5	5,3	111,0	3,4	111,7	6,0
	6	110,6	4,4	110,0	2,3	110,6	4,7
	7	110,5	3,7	110,9	2,6	111,6	5,6
	8	111,2	4,0	111,8	3,7	112,8	6,8
	9	112,2	4,6	111,7	3,0	112,7	6,4
	10	111,8	3,8	111,9	3,0	112,5	5,8
	11	111,1	2,9	111,6	1,9	112,2	4,8
	12	111,5	3,1	110,9	1,5	111,8	3,8
2013	1	111,9	1,7	112,0	0,5	112,7	1,3
	2	112,3	0,9	112,3	0,9	113,1	0,5
	3	112,5	0,8	111,8	-0,9	113,4	0,6
	4	111,8	0,0	112,0	0,0	112,3	0,0
	5	111,4	-0,1	112,0	0,9	112,3	0,6
	6	111,5	0,8	112,1	1,9	112,3	1,5
	7	111,7	1,1	112,5	1,4	112,8	1,1
	8	112,0	0,7	113,0	1,1	113,3	0,4
	9	111,7	-0,4	113,0	1,2	113,2	0,4
	10	112,2	0,4	112,6	0,7	112,6	0,1

Lähde: Tilastokeskus, Maarakennuskustannusindeksi, Maa- ja metsäalan konekustannusindeksi ja Kuorma-autoliikenteen kustannusindeksi
Tiedustelut: Matias Kempainen 09 17 341

Maarakennusalan kustannukset nousivat 0,4 prosenttia lokakuussa

Maarakennusalan kustannukset nousivat 0,4 prosenttia vuoden 2012 lokakuusta vuoden 2013 lokakuuhun. Kustannusten vuosimuutos vaihteli osaindeksittäin päällysteiden -4,4 prosentista kalliorakenteiden 3,2 prosenttiin.

Kokonaisindeksin nousuun vaikutti erityisesti työvoimakustannusten kasvu vuoden aikana. Kustannusten nousua hillitsivät muun muassa polttoaineen ja energian hinnan lasku sekä materiaalikustannusten aleneminen. Materiaalikustannuksia alensi etenkin bitumin halpeneminen.

Maarakennusalan konekustannukset nousivat lokakuussa 0,7 prosenttia

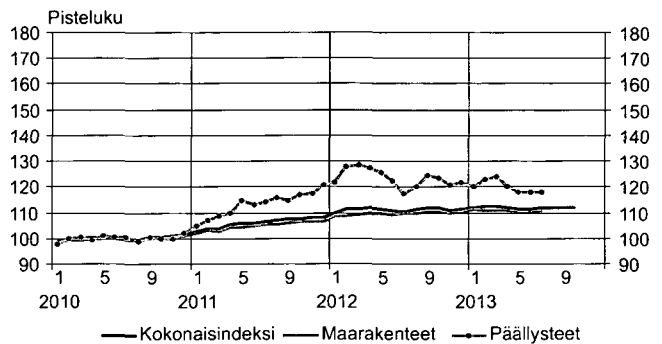
Maarakennusalan konekustannukset nousivat 0,7 prosenttia vuoden 2012 lokakuusta vuoden 2013 lokakuuhun. Perinteisten maarakennuskoneiden kustannukset nousivat 0,8 prosenttia ja hoito- ja kunnossapitokoneiden kustannukset 0,5 prosenttia. Ajoneuvonostureiden kustannukset nousivat 0,5 prosenttia. Kustannuksia lisäsivät muun muassa työvoimakustannusten nousu sekä korjaus- ja huoltokulujen kasvu vuoden aikana. Kustannusten nousua hillitsi polttoaineiden halpeneminen.

Kuorma-autoliikenteen kustannukset nousivat 0,1 prosenttia lokakuussa

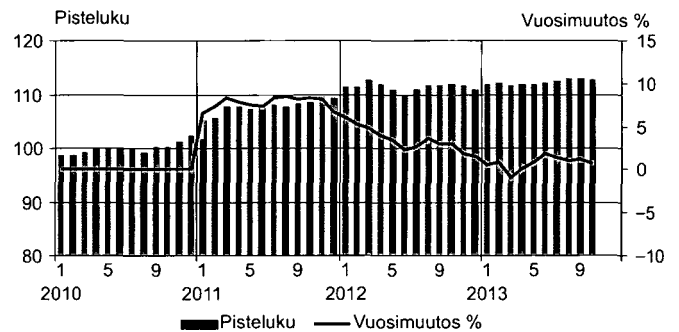
Ammattimaisen kuorma-autoliikenteen kustannukset nousivat 0,1 prosenttia vuoden 2012 lokakuusta vuoden 2013 lokakuuhun. Pakettiautojen ja kevyiden kuorma-autojen kustannukset nousivat 1,3 prosenttia ja keskiraskaiden ja raskaiden kuorma-autojen 0,7 prosenttia. Perävaunuyhdistelmien kustannukset laskivat 0,3 prosenttia.

Kokonaisindeksin nousuun vaikutti erityisesti työvoimakustannusten kallistuminen. Kustannusten nousua hillitsi polttoaineiden hintojen lasku. Ilman polttoainekustannuksia kuorma-autoliikenteen kustannukset nousivat 2,4 prosenttia.

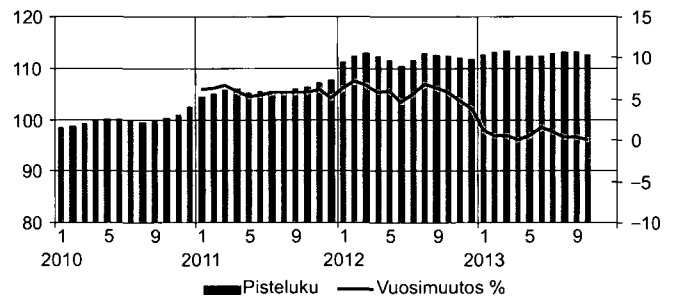
Maarakennuskustannusindeksi 2010=100



Maarakennusalan konekustannusindeksi 2010=100



Kuorma-autoliikenteen kustannusindeksi 2010=100<



Lähde: Tilastokeskus, Maarakennuskustannusindeksi, Maa- ja metsäalan konekustannusindeksi ja Kuorma-autoliikenteen kustannusindeksi

Tiedustelut: Maarakennuskustannusindeksi ja Maarakennusalan konekustannusindeksi Matias Kempainen (09) 17 341
Kuorma-autoliikenteen kustannusindeksi Anne Piistari (09) 17341

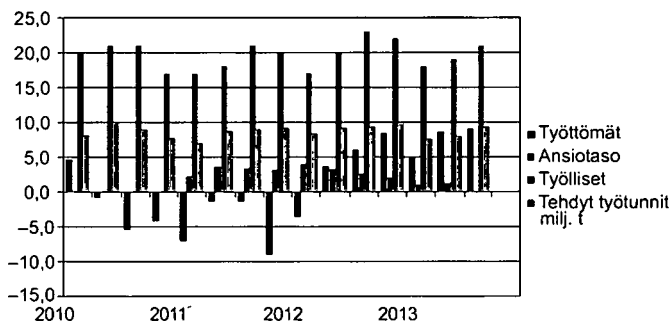
Työllisten määrä maa- ja vesirakentamisessa väheni kolmannen neljänneksen aikana

Vuoden 2013 kolmannella neljänneksellä maa- ja vesirakentamisen toimialalla oli 21 000 työllistä työntekijää. Määrä on noin 9 prosenttia vähemmän kuin vuoden 2012 vastaavalla neljänneksellä.

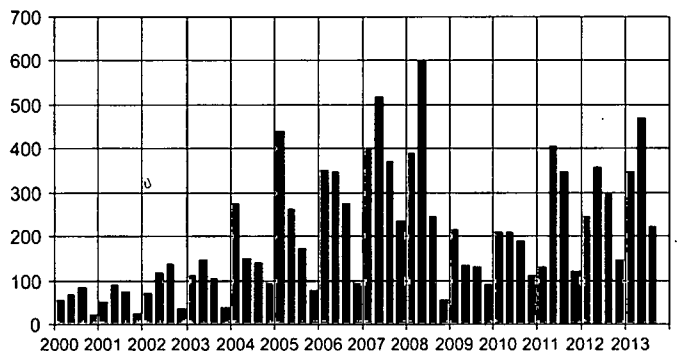
Tehtyjen työtuntien määrä oli kolmannen neljänneksen aikana 9,5 miljoonaa tuntia, laskua viime vuoteen verrattuna on 1,1 prosenttia.

Työ- ja elinkeinoministeriöstä saatavien tietojen mukaan maa- ja vesirakennusalan työttömyys kasvoi toimialalla vuoden 2013 kolmannen neljänneksen aikana 9 prosenttia viime vuodesta. Avoimia työpaikkoja oli samaan aikaan 25 prosenttia vähemmän kuin vuosi sitten.

Maa- ja vesirakentamisen työttömät ja ansiotasotaso 2010–2012, vuosimuutos %



Avoimet työpaikat, kpl



Maa- ja vesirakennusalan työllisyys ja ansiotasotaso

	TK TOL 2008				TEM				Ansiotasoindeksi 2010=100 ¹⁾		
	Työlliset		Tehdyt työtunnit		Työttömät		Avoimet työpaikat		Pisteluku	Vuosimuutos %	
	1 000 henkeä	Vuosimuutos %	milj. t	Vuosimuutos %	Työttömät henkeä	Vuosimuutos %	nelj.k.a.	Vuosimuutos %			
2008	k.a.	21		39,1		753	15	127	42		
2009	k.a.	23	6	38,5	-2	851	13	145	16		
2010	k.a.	20	-13	35,2	-9	846	-1	181	25	100	
2011	k.a.	19	-5	33,9	-4	801	-5	252	39	103,1	3,1
2008	I	19		8,4		1 054	-7,0	392	4		
	II	22		10,9		549	-10,1	600	16		
	III	23		10,0		417	-12,3	248	-36		
	IV	21		9,8		797	1,7	55	-77		
2009	I	24	26,3	8,7	3,5	1 199	13,8	218	-44		
	II	23	4,5	10,5	-3,4	729	32,8	136	-77		
	III	22	-4,3	9,3	-7,2	544	30,5	131	-47		
	IV	21	0,0	9,9	1,9	931	16,8	93	69		
2010	I	20	-18,1	8,3	-5,2	1 255	4,7	210	-4	99,1	
	II	21	-8,4	10,0	-4,6	723	-0,8	210	54	99,6	
	III	21	-4,5	9,0	-3,2	515	-5,3	190	45	100,1	
	IV	17	-19,0	7,9	-21,0	892	-4,2	113	22	101,1	2,0
2011	I	17	-11,9	6,9	-16,2	1 167	-7,0	130	-38	101,3	1,7
	II	18	-14,5	8,7	-13,3	713	-1,4	409	95	103,1	3,0
	III	21	-1,4	9,0	-0,2	508	-1,4	348	83	103,6	2,5
	IV	20	19,4	9,2	17,5	815	-9,0	122	8	104,4	3,1
2012	I	17	-1,9	8,5	22,5	1 124	-3,7	247	90	105,7	2,5
	II	20	11,1	9,3	6,8	739	3,6	361	-12	107,2	3,5
	III	21	-9	9,5	1,1	586	8,9	224	-24,6		

1) Ansiotasoindeksi on laskettu uudella perusvuodella 2010=100.

k.a. = keskiarvo

Lähde: Tilastokeskus, Työvoimatutkimus, Ansiotasoindeksi ja Työministeriö

Tiedustelut: TK Kalle Sinivuori ja Harri Nummilla 09 17 341 ja Työministeriö, Työnvälitystilasto 010 60 4001

Kiven louhinta, hiekan ja saven otto väheni

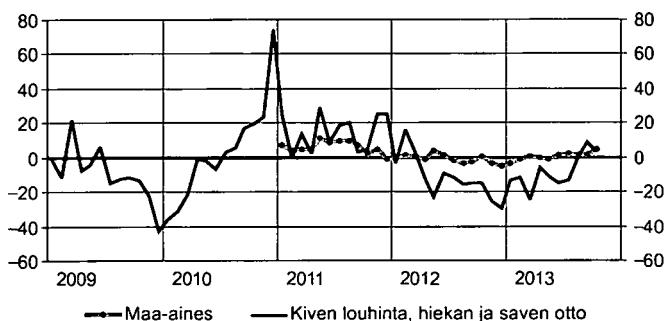
Teollisuustuotannon volyyymi-indeksiin mukaan kiven louhinta, hiekan ja saven otto väheni vuoden 2013 kolmannella neljänneksellä 0,9 prosenttia edellisen vuoden vastaavasta neljänneksestä.

Lokakuussa kiven louhinta, hiekan ja soran otto lisääntyi 2,7 prosenttia vuoden 2013 lokakuusta. Muutosprosentit on laskettu työpäiväkorjatuista luvuista.

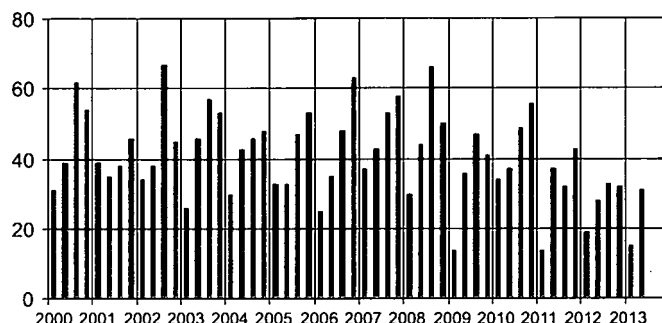
Rakennuskustannusindeksiin mukaan maa-aineksen hinta nousi edellisen vuoden tasosta ja nousua oli 1,7 prosenttia vuoden 2013 kolmannella neljänneksellä verrattuna edelliseen vuoteen. Hinta nousi lokakuussa 4,5 prosenttia edellisestä vuodesta.

Maa-aineksen kuljetus on lisääntynyt 11 prosenttia vuoden 2013 toisella neljänneksellä edellisen vuoden vastaavasta neljänneksestä.

Kiven louhinta, hiekan ja saven otto TOL 2008 ja maa-aineksen hinta, vuosimuutos, %



Maa-aineksen kuljetus tavaramäärä, milj. tonnia



Maa-ainekset

Vuosi	Teollisuustuotannon volyyymi-indeksi				Rakennuskustannusindeksi	
	Kiven louhinta, hiekan ja saven otto TOL 2008				Maa-aines	
	kk	Työpäiväkorjatut luvut	Trendi	Vuosimuutos %	Alkuperäiset luvut	Vuosimuutos %
		2005=100			2010=100	
2005		102,4		-2,8		
2006		107,4		4,8		
2007		92,7		-13,6		
2008		104,7		12,9		
2009		96,2		-8,1		
2010		94,8		-1,5	100,0	
2011		108,3		14,3	106,0	6,0
2012						
2011	1	96,8	103,3	25,0	108,9	6,9
	2	63,9	101,8	-0,4	106,8	3,7
	3	102,5	104,9	14,0	107,1	4,9
	4	119,8	108,8	2,5	108,2	4,7
	5	171,3	110,8	29,2	103,2	10,9
	6	162,7	112,4	8,6	103,2	9,0
	7	102,3	113,0	18,2	105,7	9,9
	8	112,0	112,6	20,3	105,0	9,5
	9	121,5	111,4	3,2	104,4	7,3
	10	124,2	114,1	4,5	103,8	2,3
	11	151,9	118,1	25,2	106,8	4,9
	12	74,4	114,2	24,9	108,4	-1,0
2012	1	93,8	107,3	-3,1	108,4	-0,4
	2	74,0	106,4	15,8	108,3	1,4
	3	105,9	105,9	3,3	107,6	0,5
	4	105,0	102,2	-12,3	107,2	-0,9
	5	132,3	101,3	-22,8	107,2	3,9
	6	148,3	102,0	-8,9	104,7	1,5
	7	90,0	100,1	-12,0	103,5	-2,1
	8	94,7	96,4	-15,5	101,5	-3,3
	9	102,9	93,4	-15,3	101,9	-2,3
	10	105,1	91,7	-15,4	104,1	0,2
	11	112,7	90,5	-25,8	103,4	-3,2
	12	52,5	91,3	-29,4	103,2	-4,8
2013	1	81,5	92,8	-13,1	104,6	-3,5
	2	65,2	92,0	-11,9	107,2	-1,1
	3	79,6	90,1	-24,8	107,9	0,3
	4	98,6	90,0	-6,1	106,7	-0,5
	5	117,7	89,1	-11,0	106,1	-1,1
	6	126,3	87,9	-14,8	106,6	1,8
	7	77,9	90,5	-13,4	105,7	2,1
	8	94,9	94,7	0,2	103,2	1,6
	9	112,2	96,7	9,1	103,2	1,3
	10	107,9	96,4	2,7	108,8	4,5

Vuosi/nelj.	Maa-aineksen kuljetus				
	Tavaramäärä, milj. tonnia				
	I	II	III	IV	I-IV
1995	35	54	59	52	200
1996	23	25	55	61	164
1997	23	34	55	54	166
1998	33	45	55	45	178
1999	26	46	61	54	187
2000	31	39	62	54	186
2001	39	35	38	46	158
2002	34	38	67	45	184
2003	26	46	57	53	182
2004	30	43	46	48	167
2005	33	33	47	53	166
2006	25	35	48	63	171
2007	37	43	53	58	191
2008	30	44	66	50	190
2009	14	36	47	41	138
2010	34	37	49	56	176
2011	14	37	32	43	126
2012	19	28	33	32	112
2013	15	31			

Uudisrakentaminen väheni kolmannella neljänneksellä

Myönnetyt rakennusluvut

Tilastokeskuksen rakennus- ja asuntotuotantotilaston ennakkotietojen mukaan vuoden 2013 kolmannella neljänneksellä myönnettiin rakennuslupia 6,9 miljoonalle kuutiometrille, joka on 4,7 prosenttia vähemmän kuin vuotta aiemmin. Asuinrakennuksille myönnettyjen rakennuslupien kuutiomäärä väheni samalla ajanjaksolla 26,2 prosenttia.

Muuhun kuin asuinrakentamiseen myönnettyjen lupakuutioiden määrä lisääntyi kolmannen neljänneksen aikana vajaat 9 prosenttia edellisvuodesta. Myönnettyjen rakennuslupakuutioiden määrä julkisille palvelurakennuksille kasvoi lähes 26 prosenttia, mutta teollisuus- ja varastorakennuksille myönnettyjen kuutioiden määrä puolestaan väheni 5 prosenttia.

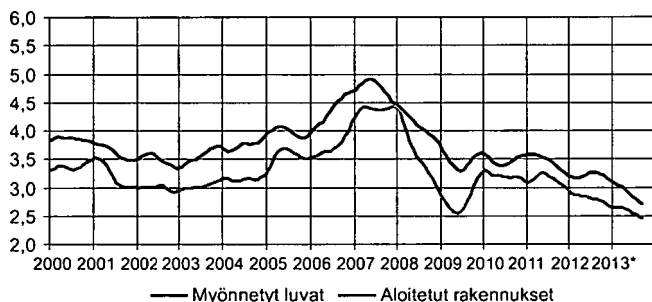
Aloitettut rakennuskohteet

Vuoden 2013 kolmannella neljänneksellä uudisrakennustöitä aloitettiin noin 8 miljoonan kuutiometrin edestä, mikä on 14 prosenttia vähemmän kuin vuotta aiemmin.

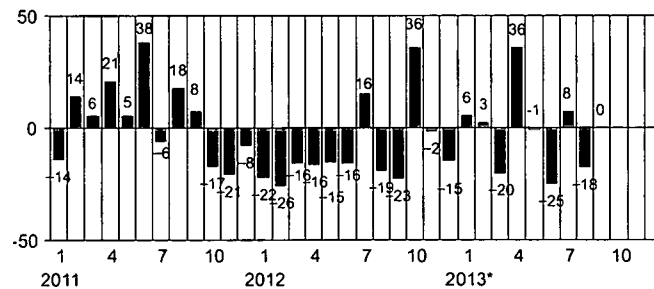
Kolmannen neljänneksen aikana asuinrakennusten aloituttua oli tilavuudella mitattuna 17 prosenttia vähemmän kuin vastaavana aikana vuotta aiemmin.

Muiden kuin asuinrakennusten uudisrakennustyöt supistivat kuluneen vuoden kolmannella neljänneksellä. Aloitettuja rakennuskuutioita tarkasteltaessa heinä–syyskuussa maatalousrakennuksia aloitettiin jopa 27 prosenttia enemmän kuin 2012 vastaavana ajankohtana. Vastaavasti teollisuusrakennuksia aloitettiin kolmannen ja liikenteen rakennuksia lähes viidenneksen vähemmän kuin edellisvuoden vastaavana neljänneksenä.

Myönnetyt rakennusluvut ja aloitettut rakennukset, milj. m³, trendit



Myönnetyt rakennusluvut, vuosimuutokset %



Talonrakentaminen

Uudisrakentaminen	Myönnetyt rakennusluvut, milj. m ³			Aloitettut rakennukset, milj. m ³		
	2013*	1–3. nelj.	12/13 % ¹⁾	2013*	1.–3. nelj.	12/13 % ²⁾
Rakennuksen käyttötarkoitus	2013*	2012	12/13 % ¹⁾	2013*	2012	12/13 % ²⁾
Kaikki rakennukset	27,5	30,1	-4	23,7	26,4	-10
Asuinrakennukset	7,8	10,3	-22	8,6	9,5	-9
Vapaa-ajan asuinrakennukset	0,7	0,8	-10	0,6	0,7	-14
Liike- ja toimistorakennukset	4,9	5,0	6	2,7	4,4	-39
Liikenteen rakennukset	1,6	1,8	3	0,7	1,0	-30
Julkiset palvelurakennukset	2,1	2,4	-11	2,2	2,1	5
Teollisuus- ja varastorakennukset	6,5	6,3	8	5,1	5,5	-7
Maatalousrakennukset	3,3	2,7	32	2,8	2,4	17
Muut rakennukset	2,1	2,5	-12	1,7	1,9	-11

1) Muutosprosentit myönnettyille rakennusluville on laskettu edellisen vuoden ennakkotiedoista.

2) Aloitettujen rakennusten muutosprosentit on laskettu vertaamalla ennakkollisia 1–6/2013 tietoja 1–6/2012 lopullisiin lukuihin.

Lähde: Tilastokeskus, Rakennus- ja asuntotuotanto Tiedustelut: Heli Suonio 09 17 341

Huhti-kesäkuussa 53 uutta yritystä maa- ja vesirakentamisen toimialalle

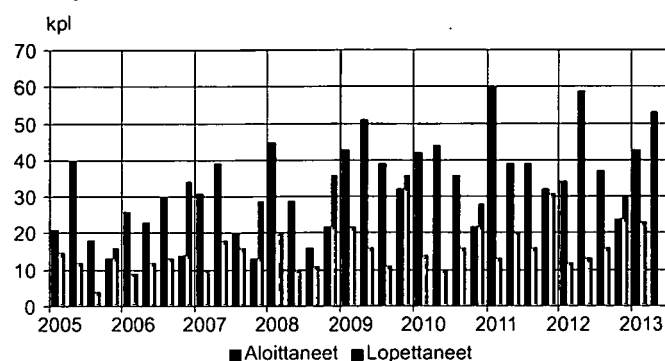
Vuoden 2013 toisella neljänneksellä aloitti toimintansa maa- ja vesirakentamisen toimialalla 53 uutta yritystä. Määrä on 10 prosenttia pienempi kuin vuotta aikaisemmin.

Maa- ja vesirakennusalan yrityksiä lopetti vuoden 2013 ensimmäisellä neljänneksellä 23 kappaletta, mikä on 92 prosenttia enemmän kuin vastaavalla neljänneksellä vuotta aiemmin. Vuonna 2012 lopetti yhteensä 71 maa- ja vesirakennusalan yritystä, 11 prosenttia vähemmän kuin vuonna 2011.

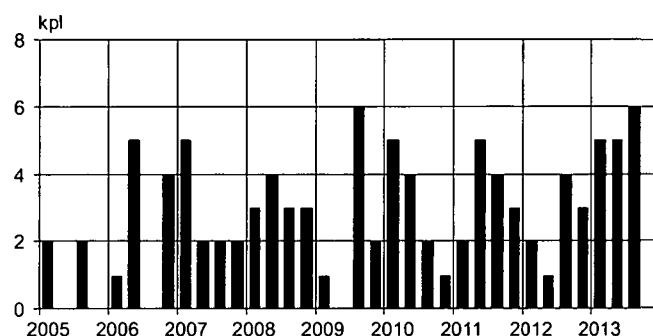
Vuoden 2013 tammi-syyskuussa toimialalla pantiin vireille 16 konkurssia, työttömäksi jäi tuolloin 139 henkilöä.

Toimialan yritysten määrä kasvoi vuoden 2013 ensimmäisellä neljänneksellä 7 prosenttia vuotta aiemmasta. Alalla toimi tuolloin yhteensä 1 438 yritystä.

Maa- ja vesirakennusalan aloittaneet ja lopettaneet yritykset



Maa- ja vesirakennusalan vireille pannut konkurssit TOL 2008



Maa- ja vesirakennusalan aloittaneet ja lopettaneet yritykset¹⁾ sekä vireille pannut konkurssit TOL 2008

	Aloittaneet kpl ¹⁾	Vuosi- muutos %	Lopettaneet kpl ¹⁾	Vuosi- muutos %	Kon- kurssit kpl	Henki- löitä	Yritys- kanta kpl	Vuosi- muutos %
2003					12	77		
2004					7	63		
2005	92		47		4	15	1 020	
2006	93	1	68	45	10	65	1 062	4
2007	103	11	73	7	11	64	1 104	4
2008	112	9	77	5	13	39	1 144	4
2009	165	47	85	10	9	249	1 232	8
2010	144	-13	68	-20	12	178	1 289	5
2011	170	18	80	18	14	118	1 393	8
2012	154	-9	71	-11	10	26	1 466	5
2008 I	45	45	20	100	3	9	1 073	4
II	29	-26	10	-44	4	10	1 083	3
III	16	-20	11	-31	3	10	1 093	3
IV	22	69	36	24	3	10	1 103	4
2009 I	43	-4	22	10	1	4	1 108	3
II	51	76	16	60	0	0	1 140	5
III	39	144	11	0	6	23	1 161	6
IV	32	45	36	0	2	222	1 183	7
2010 I	42	-2	14	-36	5	83	1 188	7
II	44	-14	10	-38	4	90	1 217	7
III	36	-8	16	45	2	4	1 243	7
IV	22	-31	28	-22	1	1	1 249	6
2011 I	60	43	13	-7	2	3	1 281	8
II	39	-11	20	100	5	53	1 308	7
III	39	8	16	0	4	57	1 328	7
IV	32	45	31	11	3	5	1 344	8
2012 I	34	-43	12	-8	2	4	1 347	5
II	59	51	13	-35	1	4	1 394	7
III	37	-5	16	0	4	12	1 418	7
IV	24	-25	30	-3	3	6	1 425	6
2013 I	43	26	23	92	5	32	1 438	7
II	53	-10			5	9		
III					6	98		

Aloittamis- ja lopettamistieto on hallinnollinen. Yritys merkitään aloittaneeksi, kun yrityksestä tulee työnantaja tai kun se tulee arvonlisäverovelvolliseksi. Vastaavasti yritys katsotaan lopettaneeksi, kun se lakkaa toimimasta sekä työnantajana että arvonlisäverovelvollisena yksikkönä.

Lopettamistiedot täydentyvät neljännesvuosittain noin vuoden ja kolmen kuukauden ajan tilastointiajankohdan päättymisestä.

1) Aloittaneet ja lopettaneet yritykset -tilaston perusta muuttui toukokuussa 2007. Aiemmin tiedot johdettiin yritysrekisteriin merkittyjen aloitus- ja lopetustietojen pohjalta. Uudessa menetelmässä tiedot tuotetaan Verohallinnon rekisteritietojen pohjalta. Tämän lisäksi tilaston kohdejoukko on laajentunut. Tarkemmat tiedot muutoksesta tilaston kotisivulla tilastokeskus.fi/ti/aly. Uudet sarjat alkavat vuodesta 2001.

Liikennetilastollisia vuositietoja

Rautatieliikenteen infrastruktuuri-investoinnit lisääntyivät

Vuonna 2012 investointeja tehtiin 314 miljoonan euron edestä, mikä on 16 prosenttia edellisvuotista enemmän. Ylläpitokustannukset vähentyivät 8 prosenttia vuotta aiemmasta. Ylläpitokustannusten arvo oli 181 miljoonaa euroa.

Tieliikenteessä kehittämiseen käytetyt varat lisääntyivät

Tieliikenteen kehittämiseen käytettiin 252 miljoonaa euroa vuonna 2012. Edelliseen vuoteen verrattuna tieliikenteen kehittämiseen käytetyt varat lisääntyivät 39 prosenttia. Perustienpitoon käytetyt varat olivat viime vuonna 574 miljoonaa euroa, 13 prosenttia vähemmän kuin vuotta aiemmin.

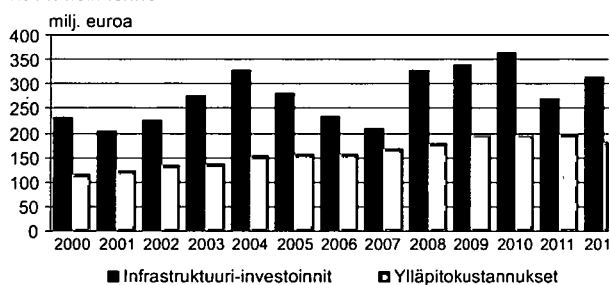
Satamien investoinnit vähentyivät

Satamaliittoon kuuluvien satamien investoinnit vähentyivät 26 prosenttia vuodesta 2011. Investointien arvo oli 57 miljoonaa euroa, kun vuonna 2011 vastaava luku oli 76 miljoonaa euroa.

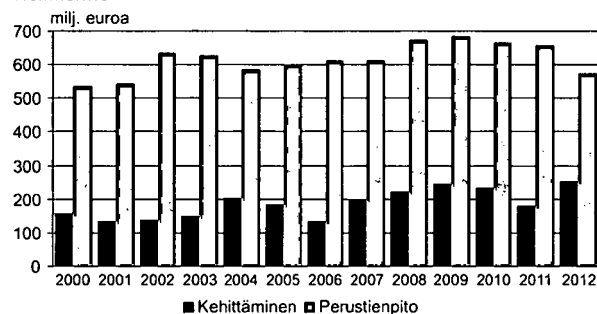
Lentoliikenteen investoinnit maarakenteisiin lisääntyivät

Lentoliikenteen investoinnit maarakenteisiin olivat 17 miljoonaa euroa vuonna 2012. Määrä on lisääntynyt 42 prosenttia vuotta aiemmasta.

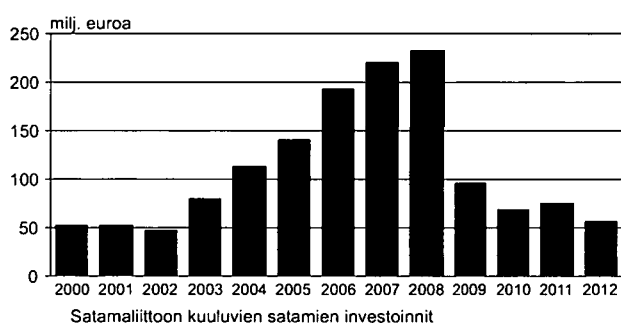
Rautatieliikenne



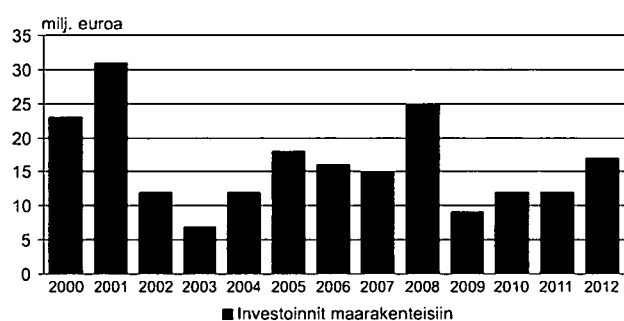
Tieliikenne



Vesiliikenne



Lentoliikenne



Liikennetilastollisia vuositietoja

Vuosi	Rautatieliikenne				Tieliikenne				Vesiliikenne		Lentoliikenne	
	Infrastruktuuri-investoinnit	Vuosi muutos %	Ylläpitokustannukset	Vuosi muutos %	Kehittäminen	Vuosi muutos %	Perustienpito	Vuosi muutos %	Satamien investoinnit ¹⁾	Vuosi muutos %	Investoinnit maarakenteisiin	Vuosi muutos %
1995	226		119		178		599		51		3	
1996	192	-15	114	-4	150	-16	526	-12	51	0	4	33
1997	224	17	117	3	140	-7	519	-1	44	-14	9	125
1998	254	13	113	-3	165	18	549	6	56	27	27	200
1999	264	4	113	0	151	-8	527	-4	68	21	30	11
2000	233	-12	115	2	157	4	534	1	53	-22	23	-23
2001	203	-13	125	9	132	-16	543	2	53	0	31	35
2002	225	11	135	8	136	3	634	17	47	-11	12	-61
2003	275	22	137	1	148	9	627	-1	80	70	7	-42
2004	328	19	155	13	201	36	587	-6	114	43	12	71
2005	281	-14	156	1	183	-9	600	2	141	24	18	50
2006	234	-17	156	0	135	-26	612	2	193	37	16	-11
2007	211	-10	167	7	199	47	611	0	220	14	15	-6
2008	327	55	180	8	221	11	673	10	232	5	25	67
2009	338	3	196	9	243	10	684	2	96	-59	9	-64
2010	363	7	195	-1	233	-4	667	-2	69	-28	12	33
2011	271	-25	197	1	181	-22	658	-1	76	11	12	0
2012	314	16	181	-8	252	39	574	-13	57	-26	17	42

1) Satamaliittoon kuuluvien satamien investoinnit

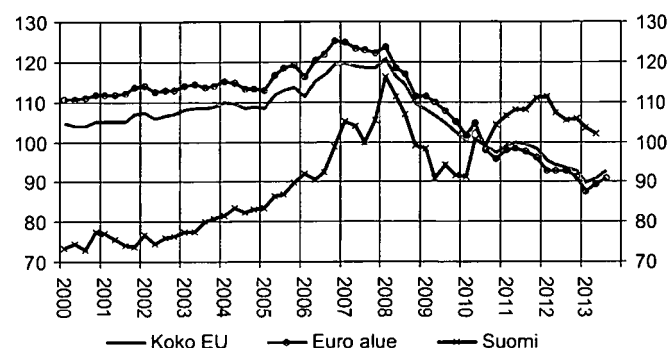
Lähde: Tilastokeskus, Liikennetilastollinen vuosikirja
Tiedustelut: Irmeli Segerholm 09 17 341

EU:n maa- ja vesirakentamisen volyyymi väheni

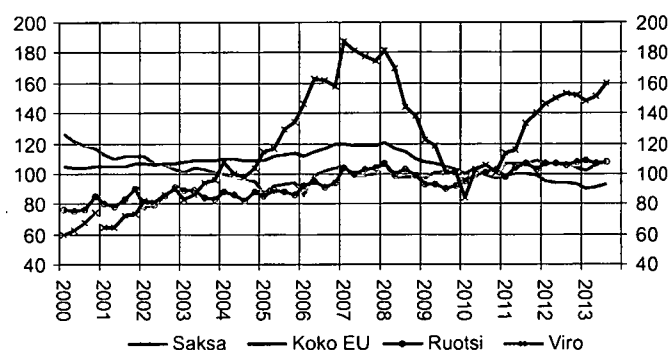
Maa- ja vesirakentamisen volyyymi väheni Euroopan Unionin alueella vuoden 2013 kolmannella neljänneksellä 0,7 prosenttia vuotta aiemmasta.

Ensimmäisellä neljänneksellä volyyymi väheni 5,6 prosenttia ja toisella neljänneksellä volyyymi väheni 3,4 prosenttia viime vuoden vastaavista neljänneksistä. Tammi–syyskuu 2013 volyyymi väheni 3,2 prosenttia vuotta aiemmasta.

Energia-, vesi- ja liikenneverkkoinvestoinnit käyvin hinnoin, milj. euroa



Energia-, vesi- ja liikenneverkkoinvestointien osuus BKT:stä, %



Maa- ja vesirakentamisen volyyymi-indeksi 2010=100²⁾

Vuosi	Nelj.	Kausitasoitettut sarjat ¹							
		Euroopan Unioni 27 maata	Euro-alue ¹⁾	Tsekin tasavalta	Saksa	Viro	Espanja	Latvia	Liettua
2005	I	108,36	112,95	90,10	87,54	114,28	164,30	152,20	124,97
	II	111,60	116,54	94,37	92,09	116,79	169,48	155,50	132,83
	III	112,81	118,33	97,28	93,32	129,30	174,17	164,80	138,49
	IV	113,54	119,21	101,04	94,35	133,88	177,40	170,10	144,04
2006	I	111,43	116,28	91,03	86,10	145,91	171,28	178,00	148,98
	II	114,97	120,17	100,52	98,42	163,07	177,36	180,00	157,17
	III	116,63	121,62	105,95	101,39	161,31	177,71	185,40	169,08
	IV	119,36	125,11	108,80	103,59	158,20	178,05	188,80	181,19
2007	I	119,75	124,66	109,26	104,33	187,45	173,03	208,50	195,07
	II	118,67	123,30	109,47	97,71	181,45	172,14	207,90	198,75
	III	118,51	122,91	105,92	99,08	177,83	169,22	209,90	200,60
	IV	118,32	122,01	113,01	99,51	174,26	162,16	208,80	209,30
2008	I	120,58	123,78	112,55	107,17	181,07	154,38	234,80	218,54
	II	116,17	118,42	106,77	96,54	169,46	145,03	218,60	218,74
	III	114,44	116,82	109,72	97,64	144,03	142,23	192,40	206,53
	IV	109,45	111,45	108,47	98,15	138,59	127,03	182,30	194,44
2009	I	108,18	111,22	111,20	96,80	122,34	133,63	170,40	132,30
	II	106,59	109,94	111,23	100,83	118,84	127,83	148,50	108,60
	III	104,79	107,58	107,83	101,33	100,70	123,09	118,60	97,77
	IV	102,48	105,11	103,88	100,22	100,95	118,95	109,90	94,52
2010	I	100,02	101,65	95,33	95,08	84,34	115,82	101,00	86,48
	II	103,58	104,72	100,88	103,10	103,08	116,80	97,30	98,26
	III	99,20	97,97	104,08	101,43	106,15	84,20	99,50	105,53
	IV	97,20	95,66	99,72	97,53	100,39	82,24	96,80	109,73
2011	I	99,18	98,11	98,33	106,47	113,97	77,42	89,30	110,80
	II	99,78	98,21	96,00	106,84	115,54	82,20	97,90	120,38
	III	99,45	97,63	93,92	106,31	133,68	81,84	116,40	126,52
	IV	98,43	96,16	99,06	108,55	140,17	75,11	119,60	130,96
2012	I	95,18	92,73	90,69	106,95	145,79	74,11	119,20	120,00
	II	94,21	92,58	91,96	106,34	150,40	73,46	125,10	116,16
	III	93,56	92,60	88,10	106,30	153,04	75,39	125,30	110,25
	IV	92,91	91,33	86,53	103,66	152,20	78,27	129,80	107,82
2013	I	89,86	87,70	82,73	102,28	148,09	76,18	128,90	108,21
	II	91,03	89,33	80,05	105,63	150,95	76,64	132,20	119,56
	III	92,90	91,00	80,90	107,84	159,84	79,36	139,60	125,37

1) Euro-alue 17 valtiota

2) Luvut eivät ole kaikilla mailla päivittyneet kolmannen neljänneksen osalta.

Lähde: Eurostat

Euroalueen maa- ja vesirakentaminen väheni

Euroalueella maa- ja vesirakentamisen volyyymi väheni 1,7 prosenttia vuoden 2013 kolmannesta neljänneksestä.

Kaikista maista ei vielä ollut kolmannen neljänneksen tietoja saatavilla.

Maa- ja vesirakentamisen volyyymi-indeksi 2010=100²⁾

Vuosi	Nelj.	Alkuperäinen sarja							
		Puola	Portugali	Slovenia	Suomi	Ruotsi	Britannia	Norja	Montenegro
2005	I	57,1	134,85	92,64	83,40	85,41	103,06	93,10	59,60
	II	62,44	132,94	98,70	86,46	88,99	103,69	95,40	65,18
	III	62,63	131,79	97,08	86,89	88,09	102,66	97,20	76,35
	IV	63,43	127,09	96,53	89,58	85,82	102,45	98,40	84,02
2006	I	58,43	130,10	90,82	91,87	91,63	103,67	100,30	102,70
	II	68,37	123,24	102,50	90,40	94,59	103,79	101,50	108,99
	III	73,78	121,59	113,14	92,33	91,31	104,80	101,80	104,02
	IV	78,51	117,47	129,23	98,64	94,25	105,58	103,70	105,11
2007	I	84,08	120,69	130,24	105,20	103,92	105,76	107,70	103,38
	II	81,58	117,13	136,72	103,73	100,18	106,63	107,20	102,04
	III	82,26	118,19	131,82	99,75	103,12	107,13	108,30	102,03
	IV	88,52	117,89	128,54	105,34	103,57	107,85	108,80	106,53
2008	I	99,43	118,40	173,01	116,20	106,68	108,88	109,50	122,10
	II	94,43	115,75	159,88	111,53	99,74	107,78	110,50	123,93
	III	89,34	117,97	152,06	106,87	102,74	105,11	109,30	128,87
	IV	90,95	115,37	132,95	99,18	98,86	100,26	108,80	123,63
2009	I	103,25	112,09	137,77	98,27	93,22	92,92	100,40	106,63
	II	95,33	109,26	129,31	90,83	92,72	92,40	99,80	103,70
	III	95,77	110,52	115,33	94,12	89,70	94,59	100,50	100,71
	IV	93,85	104,75	106,83	91,46	91,55	92,98	99,10	93,62
2010	I	87,27	103,11	112,80	91,18	95,12	95,44	98,00	91,44
	II	94,27	100,47	107,49	100,69	99,37	101,08	99,20	94,74
	III	102,85	101,63	96,38	98,95	100,64	102,79	101,20	100,52
	IV	104,06	94,80	89,68	104,35	102,77	100,63	101,50	115,25
2011	I	102,26	94,79	84,34	106,47	98,30	102,23	99,60	112,47
	II	113,83	90,26	75,50	108,15	103,53	103,25	102,20	123,01
	III	118,02	90,08	72,41	108,19	106,80	102,16	103,00	120,02
	IV	119,78	81,81	72,53	110,81	103,13	101,64	107,40	122,12
2012	I	119,22	82,71	70,47	111,37	106,70	97,37	109,90	124,89
	II	116,77	72,78	63,00	107,34	106,55	93,83	110,90	125,74
	III	106,92	73,66	62,45	105,28	105,43	91,99	110,80	130,16
	IV	105,65	67,16	57,09	105,91	107,37	93,67	111,60	133,73
2013	I	100,06	63,00	53,70	103,66	108,95	92,50	114,00	173,27
	II	91,31	60,75	56,04	102,00	106,84	94,17	116,00	171,48
	III	98,47	63,73	59,98		108,01	95,77	119,80	182,50

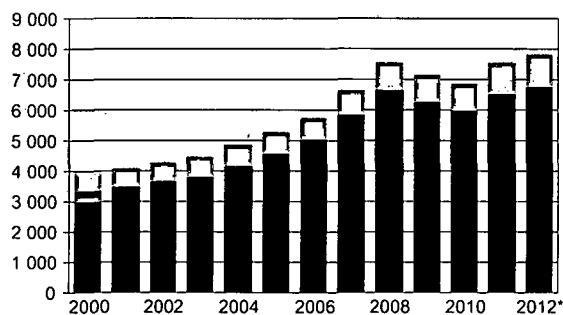
1) Euro-alue 17 valtiota

2) Maat, joiden tietoja ei ole päivitetty Eurostatin tietokantoihin on jätetty tästä taulukosta pois.

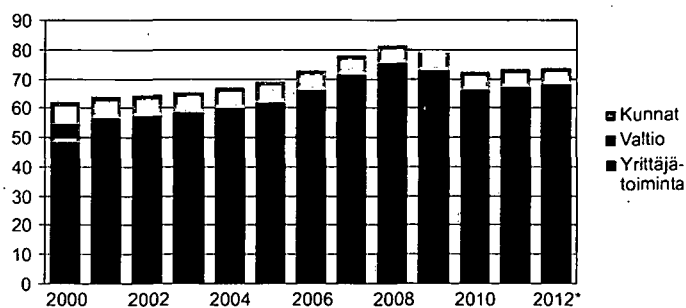
3) Luvut eivät ole kaikilla mailla päivittyneet kolmannen neljänneksen osalta.

Lähde: Eurostat

Maa- ja vesirakentamisen tuotos, mrd euroa



Maa- ja vesirakentamisen tehdyt työtunnit, milj. tuntia



Yritysten ja julkisen sektorin maa- ja vesirakentaminen

Tuotos tuottajasektoreittain	Yrittäjätoiminta milj. euroa	Valtio	Kunnat	Yhteensä
2000	3 006	361	565	3 932
2001	3 511		585	4 096
2002	3 668		595	4 263
2003	3 823		619	4 442
2004	4 194		653	4 847
2005	4 574		693	5 267
2006	5 036		707	5 743
2007	5 846		780	6 626
2008	6 693		856	7 549
2009	6 280		847	7 127
2010	6 007		844	6 851
2011*	6 542		1 000	7 542
2012*	6 775		1 046	7 821

Tehdyt työtunnit päätyössä toimialan ja työnantajatyypin mukaan	Yrittäjätoiminta milj. tuntia	Julkinen sektori	Valtio	Kunnat	Yhteensä
2000	48,7	13,5	6,4	7,1	62,2
2001	57,0	7,2		7,2	64,2
2002	57,7	6,7		6,7	64,4
2003	58,6	6,7		6,7	65,3
2004	60,0	6,7		6,7	66,7
2005	62,1	6,9		6,9	69,0
2006	66,2	6,7		6,7	72,9
2007	71,9	6,1		6,1	78,0
2008	75,7	5,5		5,5	81,2
2009	73,3	6,0		6,0	79,3
2010	66,6	5,8		5,8	72,4
2011*	67,6	5,7		5,7	73,3
2012*	68,2	5,4		5,4	73,6

Tiedot perustuvat Kansantalouden tilinpidon laskelmiin.

Lähde: Tilastokeskus, Kansantalouden tilinpito

Tiedustelut: Sami Niemeläinen 09 17 341

Port Payé
Finlande
127731
Itella Posti Oy

PRIORITY

Itella Green

Tilastokeskus
PL 3 C
00022 TILASTOKESKUS
puh. 09 1734 2220
info@tilastokeskus.fi
www.tilastokeskus.fi

ISSN 1795-4541 (pdf)
ISSN 1456-8152 (print)

Tuotenumero 3192 (pdf)
Tuotenumero 3191 (print)