

FI 3,3

 Tilastokeskus
Statistikcentralen
Statistics Finland

20-12-2011
Rakentaminen 2011

Maa- ja vesirakentamisen suhdanteet

4/2011

TILASTOKIRJASTO



136 017 9064

Sisällys

Maa- ja vesirakentamisen suhdanteet 3 <i>III neljännes 2011</i>	Kuntien maa- ja vesirakentaminen 13 <i>Kuntien investoinnit maa- ja vesirakentamiseen vähenevät vuonna 2010</i>
Maa- ja vesirakentamisen kuukausikuvaajat 4 <i>Maa- ja vesirakennusalan suhdanteet paranivat hieman kolmannella neljänneksellä</i>	Investoinnit maa- ja vesirakentamiseen 14 <i>Investoinnit maa- ja vesirakentamiseen supistuivat hieman heinä-syyskuussa</i>
Maa- ja vesirakentamisen kustannukset 6 <i>Maarakentamisen kustannukset nousivat</i>	Kansainvälistä vertailua 15 <i>Maa- ja vesirakentaminen kasvanut hieman Euroopan Unionin alueella</i>
Maa- ja vesirakentamisen työllisyys ja ansiotaso 8 <i>Maa- ja vesirakennusalan työttömiä prosentin viimevuotista vähemmän</i>	Julkaisussa *-merkityt tiedot ovat ennakkotietoja: Julkaisussa käytetty muutos% on laskettu edellisen vuoden vastaavasta ajankohdasta tai -jaksosta.
Maa- ainekset 9 <i>Kiven louhinta, hiekan ja saven otto kasvanut</i>	Työpäiväkorjauksella eliminoidaan kalenterista johtuvat vaihtelut.
Talonrakentaminen 10 <i>Myönnetyt rakennusluvut kasvoivat vuoden 2011 kolmannella neljänneksellä</i>	Kausivaihtelulla tarkoitetaan niitä vuoden sisällä tapahtuvia systemaattisia, ei välttämättä säännöllisiä, heilahteluja taloudellisissa aikasarjoissa, jotka on usein aiheuttanut jokin ei-taloudellinen ilmiö.
Aloittaneet ja lopettaneet maa- ja vesirakennusalan yritykset sekä konkurssit 11 <i>Aloittaneiden maarakennusyriytysten määrä väheni</i>	Trendi kuvaa sarjan pitkän ajan suhdannevaihtelua. Tämän julkaisun trendikuviot on tuotettu TRAMO/SEATS-menetelmällä.
Liikennetilastollisia vuositietoja 12	

Muistatthan myös verkkopalvelun!

Rakentamisen ja asumisen verkkopalvelu löytyy osoitteesta tilastokeskus.fi/tup/rakas
Maa- ja vesirakentamisen verkkopalvelu on päivitetty 16.12.2011.

Julkaisu ilmestyy Rakentaminen aihealueessa

Lisätietoja:

Merja Järvinen (09) 17 341
tai ko. sivun alalaidassa mainittu henkilö.

sähköposti: rakennus.suhdanne@tilastokeskus.fi

Kestotilauksena 90 euroa. Sisältää verkkopalvelun.
Ilmestyy neljä kertaa vuodessa.

© 2011 Tilastokeskus

Julkaisun tiedot vapaasti lainattavissa. Lainattaessa mainittava ko. tiedon kohdalla ilmoitettu lähde.

ISSN 1795-4541 (pdf)
ISSN 1456-8152 (print)

Maa- ja vesirakentamisen suhdanteet, III neljännes 2011

Maa- ja vesirakennusalan yritykset

Maa- ja vesirakennusyritysten liikevaihto

syyskuu -4,5 %

heinä-syyskuu +5,7 %

Maa- ja vesirakennusyritysten palkkasumma

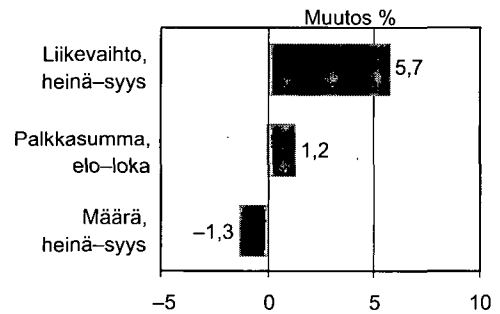
lokakuu -3,8 %

elo-lokakuu +1,2%

Maa- ja vesirakennusyritysten määraindeksi

syyskuu -10,6 %

heinä-syyskuu -1,3 %



Maa- ja vesirakentamisen kustannukset

Maarakennuskustannusindeksi

lokakuu +7,1 %

tammi-lokakuu +5,9 %

Maarakennusalan konekustannusindeksi

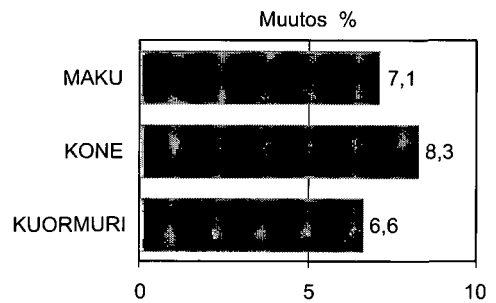
lokakuu +8,3 %

tammi-lokakuu +7,8 %

Kuorma-autoliikenteen kustannusindeksi

lokakuu +6,6 %

tammi-lokakuu +6,6 %



Maa- ja vesirakennusalan työllisyys

Työlliset (TOL 2008)

heinä-syyskuu 0 %

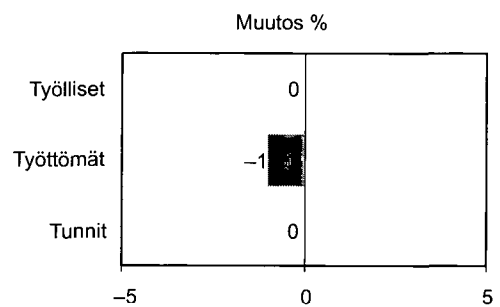
tammi-syyskuu -8 %

Työttömät (TOL 2002)

heinä-syyskuu -1 %

Tehdyt työtunnit (TOL 2008)

heinä-syyskuu 0 %



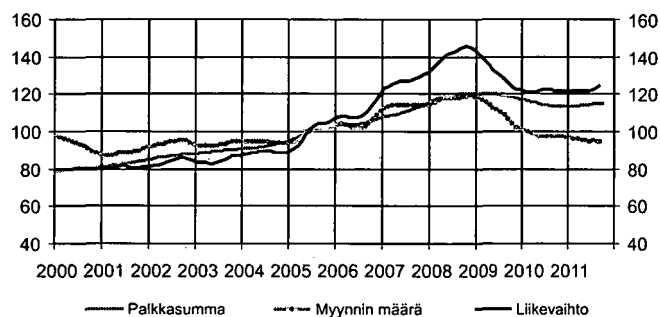
Maa- ja vesirakennusalan suhdanteet paranivat hieman kolmannella neljänneksellä

Maa- ja vesirakennusyritysten liikevaihto kasvoi kolmannella neljänneksellä

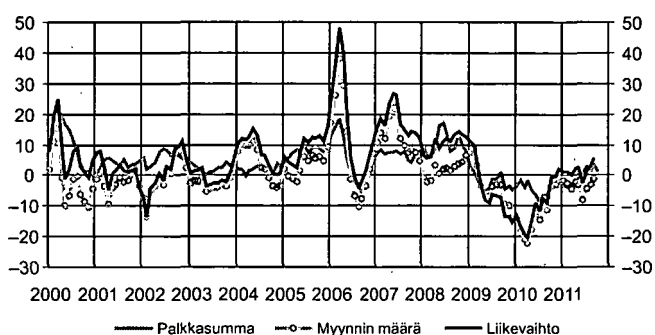
Maa- ja vesirakennusyritysten liikevaihto kasvoi vuoden 2011 kolmannella neljänneksellä lähes 6 prosenttia vuotta aiemmasta. Toisella neljänneksellä laskua oli 3 prosenttia vuoden 2010 vastaavasta ajankohdasta.

Kuukausitasolla tarkasteltuna kolmannen neljänneksen liikevaihto kasvoi heinäkuussa eniten, lähes 17 prosenttia. Elokuussa liikevaihto kasvoi 8,6 prosenttia vuoden 2010 elokuusta. Syyskuussa maa- ja vesirakennusyritysten liikevaihto puolestaan väheni 4,5 prosenttia edellisestä vuodesta.

Maa- ja vesirakentamisen kuukausikuvaajat, trendit



Maa- ja vesirakentamisen kuukausikuvaajien vuosimuutokset, %



Maa- ja vesirakentamisen kuukausikuvaajat TOL 2008

Vuosi	kk	Maa- ja vesirakennusyritysten liikevaihtoindeksi 2005=100				palkkasummaindeksi 2005=100				myynnin määräindeksi 2005=100			
		Alku-peräinen	Kausi-tasoitettu	Trendi	Vuosi-muutos % ¹⁾	Alku-peräinen	Kausi-tasoitettu	Trendi	Vuosi-muutos % ¹⁾	Alku-peräinen	Kausi-tasoitettu	Trendi	Vuosi-muutos % ¹⁾
2005		100,0	99,8	99,7	12,1	100,0	99,8	99,8	8,5	99,5	99,8	100,1	5,8
2006		110,2	110,5	110,7	10,2	103,6	104,7	104,6	3,6	103,7	104,6	104,6	4,2
2007		128,0	127,6	127,3	16,1	110,6	111,2	111,2	6,8	114,6	114,4	114,1	10,6
2008		142,5	141,7	141,2	11,3	121,8	122,1	119,2	10,1	118,0	117,9	117,8	2,9
2009		130,6	130,5	131,1	-8,3	119,1	119,6	119,4	-2,2	110,5	110,1	110,5	-6,3
2010		120,8	120,4	122,2	-7,5	113,4	114,4	114,6	-4,8	99,4	98,7	98,5	-10,0
2010	1	78,4	126,3	122,0	-13,1	98,5	116,4	117,0	-3,4	65,6	105,2	100,7	-13,8
	2	70,1	117,2	121,2	-16,7	99,6	116,2	116,4	-1,7	58,3	96,4	99,7	-18,3
	3	77,9	121,4	120,7	-19,2	99,3	115,8	116,0	-3,9	64,6	100,0	98,8	-20,7
	4	90,1	117,9	120,8	-20,2	104,1	117,4	115,4	-1,5	74,5	96,0	98,2	-22,3
	5	99,9	118,7	121,6	-14,8	109,5	113,5	114,7	-4,8	82,2	94,3	98,1	-17,6
	6	152,9	127,7	122,7	-8,9	129,2	113,2	114,1	-6,0	125,7	104,6	98,2	-12,0
	7	109,3	99,1	123,2	-11,5	134,5	112,8	113,8	-9,0	90,3	92,3	98,1	-14,4
	8	148,1	124,1	123,2	-7,3	117,9	114,0	113,7	-6,9	122,6	101,0	98,2	-9,7
	9	163,7	121,9	123,1	-8,8	119,4	113,4	113,7	-6,4	134,4	97,4	98,4	-11,0
	10	147,0	123,8	123,1	-0,6	120,6	114,4	113,6	-3,5	120,4	100,1	98,4	-3,3
	11	141,8	123,9	122,9	-0,1	118,1	113,7	113,5	-2,6	116,0	99,7	98,1	-2,8
	12	170,2	122,8	122,5	2,1	110,4	112,2	113,5	-2,5	138,3	97,3	97,4	-0,5
2011	1	75,9	121,0	122,0	1,2	95,1	113,8	113,6	-3,1	60,8	95,5	96,7	-1,4
	2	74,2	122,0	121,6	1,0	96,5	114,0	113,7	-4,4	58,9	97,0	96,2	-2,3
	3	77,4	121,0	121,2	0,4	96,9	113,5	113,9	-3,0	61,4	95,5	95,5	-3,9
	4	93,9	121,8	120,8	3,1	98,3	113,0	114,2	-3,8	73,5	95,5	94,8	-1,8
	5	104,4	121,0	120,1	2,9	115,3	115,2	114,6	-0,8	81,1	95,6	93,9	-2,4
	6	135,5	117,5	121,7	-2,7	132,2	115,2	114,5	0,5	105,4	90,0	95,1	-8,0
	7	127,5	122,0	122,7	1,6	137,8	114,9	114,7	2,9	98,5	99,3	95,2	-4,4
	8	160,4	128,0	123,7	3,4	117,7	114,5	114,9	1,6	123,5	96,6	94,9	-3,1
	9	156,2	119,7	124,5	5,7	128,8	115,6	115,1	3,2	120,0	89,9	94,5	-1,3
	10					116,3	114,6	115,3	1,2				

1) muutos on alkuperäisen sarjan kolmen viimeisimmän kuukauden keskiarvon muutos edellisen vuoden vastaavasta ajankohdasta.

Kausitasoitettua sarjaa on poistettu ne vuoden sisällä tapahtuvat systemaattiset heilahtelut, jotka on usein aiheuttanut jokin ei- taloudellinen ilmiö. Trendi kuvaa ilmiön pitkän aikavälin suhdannevaihtelua.

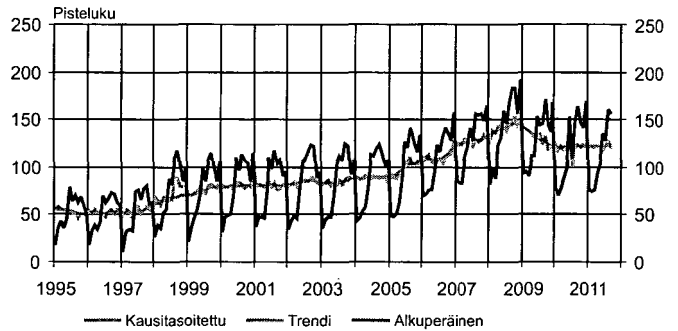
Lähde: Tilastokeskus, Rakentamisen kuukausikuvaajat
Tiedustelut: Mira Kuussaari (09) 17 341

Maa- ja vesirakennusyritysten maksama palkkasumma kasvoi hieman kolmannella neljänneksellä.

Maa- ja vesirakennusyritysten maksama palkkasumma kasvoi heinä-syyskuussa 3,2 prosenttia verrattuna edellisvuoden vastaavaan aikaan.

Heinäkuussa maksettu palkkasumma kasvoi reilut 2 prosenttia vuodentakaisesta. Elokuussa palkkasumma väheni alle prosentin. Syyskuun palkkasumma puolestaan kasvoi lähes 8 prosenttia vuoden takaisesta. Lokakuussa palkkasumma taas väheni lähes 4 prosenttia vuoden 2010 lokakuusta.

Maa- ja vesirakennusyritysten liikevaihtoindeksi 2005=100



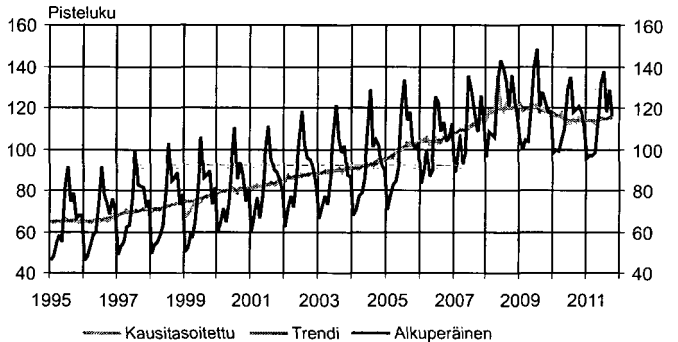
Maa- ja vesirakennusyritysten myynnin määrän supistuminen jatkui heinä-syyskuussa

Maa- ja vesirakennusyritysten myynnin määrä supistui heinä-syyskuussa 1,3 prosenttia viime vuodesta. Toisella neljänneksellä laskua oli kuluvan vuoden neljänneksistä-eniten, 8 prosenttia edellisestä vuodesta. Myynnin määrä väheni myös ensimmäisellä neljänneksellä, jolloin laskua 4 prosenttia.

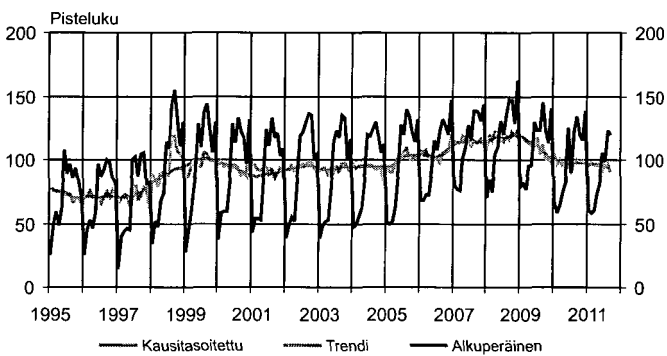
Myynnin määrä lasketaan poistamalla liikevaihdosta kustannusten muutosten vaikutus.

Maarakennuskustannusindeksi on kasvanut kaikkina vuoden 2011 kuukausina. Lokakuussa kasvua oli 7,1 prosenttia vuoden 2010 lokakuusta.

Maa- ja vesirakennusyritysten palkkasummaindeksi 2005=100



Maa- ja vesirakennusyritysten myynnin määräindeksi 2005=100



Lähde: Tilastokeskus, Teollisuus ja rakentaminen
Tiedustelut: Mira Kuussaari (09) 17 341

Maa- ja vesirakennusalan kustannukset nousivat

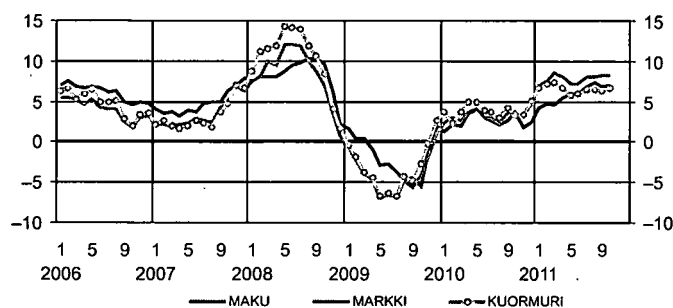
Maa- ja vesirakennusalan kustannukset ovat vuoden 2009 lopusta asti nousseet. Vuoden 2011 tammi-lokakuussa maanrakennuskustannukset nousivat 5,9 prosenttia vuoden 2010 vastaavasta ajankohdasta. Lokakuussa kasvua oli 7,1 prosenttia.

Maarakennusalan konekustannusindeksi kasvoi tammi-lokakuussa 7,8 prosenttia viime vuoden vastaavasta ajankohdasta. Lokakuussa kasvua oli 8,3 prosenttia.

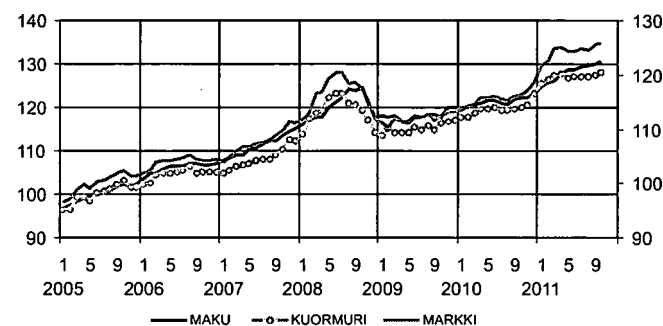
Myös kuorma-autoliikenteen kustannusindeksi on noussut kaikilla vuoden 2011 jo lasketuilla kuukausilla, lokakuussa kasvua oli 6,6 prosenttia.

Rakennuskoneiden ja -laitteiden vuokrauskustannukset kasvoivat vuoden 2011 kolmannella neljänneksellä 5,8 prosentilla vuodentakaisesta.

Maarakennusalan kustannusindeksit, vuosimuutos %



Kustannusindeksit, pisteluvut



Maa- ja vesirakennusalan kustannusindeksit

Vuosi	kk	Maarakennuskustannusindeksi		Maarakennusalan konekustannusindeksi		Kuorma-autoliikenteen kustannusindeksi	
		MAKU		MARKKI		KUORMURI	
		2005=100		2005=100		2005=100	
		Kokonaisindeksi	Vuosimuutos %	Kokonaisindeksi	Vuosimuutos %	Kokonaisindeksi	Vuosimuutos %
2005		100,0		100,0		100,0	
2006		106,1	6,1	104,1	4,1	104,8	4,8
2007		111,3	4,8	107,6	3,4	108,2	3,3
2008		120,4	8,2	116,7	8,4	119,2	10,1
2009		118,2	-1,8	112,0	-4	115,2	-3,4
2010		121,3	2,6	115,7	3,3	119,7	3,9
2010	1	119,5	1,3	113,9	2,4	117,7	3,8
	2	120,3	2,2	113,9	3,0	117,9	2,3
	3	120,6	2,0	114,9	2,6	118,7	3,8
	4	121,0	3,5	115,7	3,7	119,7	4,9
	5	121,5	4,1	115,8	4,1	119,8	5,0
	6	121,6	3,1	116,0	3,1	120,0	3,9
	7	121,0	2,7	115,5	3,0	119,4	3,8
	8	120,8	2,1	115,3	2,3	119,2	3,0
	9	121,8	2,7	116,0	3,8	119,7	4,2
	10	122,1	3,8	116,2	3,4	120,1	3,3
	11	122,3	1,8	117,1	3,4	120,8	3,4
	12	123,1	2,5	118,6	4,8	123,1	5,1
2011	1	124,7	4,3	121,8	7,0	125,6	6,7
	2	125,9	4,7	122,5	7,6	126,3	7,2
	3	126,1	4,6	124,8	8,6	127,4	7,4
	4	127,7	5,5	125,0	8,1	127,7	6,7
	5	128,7	5,9	124,2	7,2	126,7	5,8
	6	128,6	5,8	124,4	7,2	127,2	6,0
	7	129,4	6,9	124,9	8,1	127,1	6,5
	8	129,8	7,4	124,5	8,0	127,0	6,5
	9	130,1	6,9	125,5	8,2	127,5	6,4
	10	130,8	7,1	125,9	8,3	128,0	6,6

Lähde: Tilastokeskus, Maarakennuskustannusindeksi, Maa- ja metsäalan konekustannusindeksi ja Kuorma-autoliikenteen kustannusindeksi

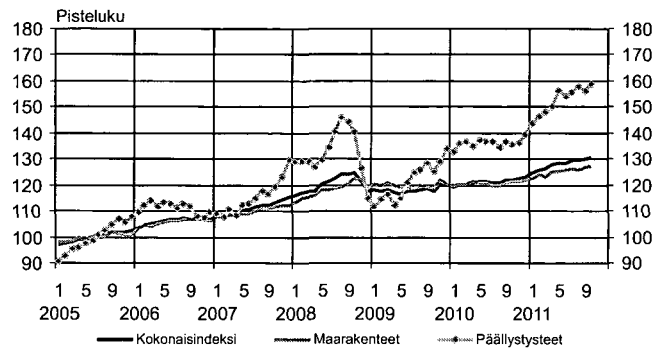
Tiedustelut: Maarakennuskustannusindeksi ja Maarakennusalan konekustannusindeksi Matias Kempainen (09) 17 341
Kuorma-autoliikenteen kustannusindeksi Anne Piistari (09) 17341

Maarakennusalan kustannukset nousivat lokakuussa 7,1 prosenttia

Maarakennusalan kustannukset nousivat 7,1 prosenttia vuoden 2010 lokakuusta vuoden 2011 lokakuuhun. Kustannusten vuosimuutos vaihteli osaindekseittäin muiden teknisten järjestelmien 3,9 prosentista päällysteiden 17,2 prosenttiin.

Kokonaisindeksin nousuun vaikuttivat erityisesti materiaalien kallistuminen ja oman kaluston kustannusten kasvu. Materiaalikustannuksia nosti etenkin bitumi- ja muovituotteiden hintojen nousu. Oman kaluston kustannuksia kasvatti varsinkin polttoaineiden kallistuminen.

Maarakennuskustannusindeksi 2005=100

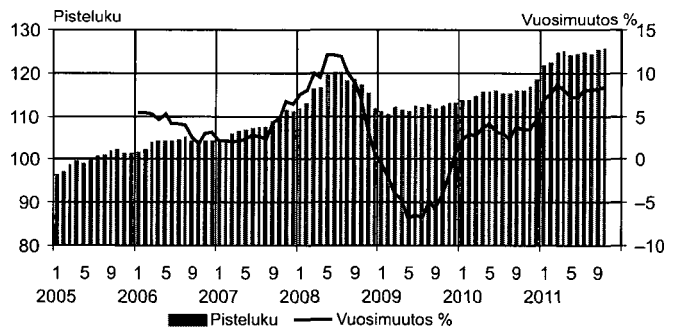


Maarakennusalan konekustannukset nousivat lokakuussa 8,3 prosenttia

Maarakennusalan konekustannukset nousivat 8,3 prosenttia vuoden 2010 lokakuusta vuoden 2011 lokakuuhun. Perinteisten maarakennuskoneiden kustannukset nousivat 9,0 prosenttia ja hoito- ja kunnossapitokoneiden 7,0 prosenttia. Ajoneuvonostureiden kustannukset nousivat 10,1 prosenttia.

Kustannuksia nosti etenkin polttoaineiden kallistuminen.

Maarakennusalan konekustannusindeksi 2005=100

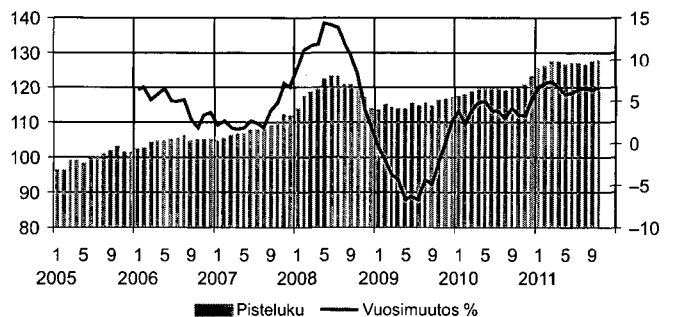


Kuorma-autoliikenteen kustannukset nousivat vuodessa 6,6 prosenttia

Ammattimaisen kuorma-autoliikenteen kustannukset nousivat 6,6 prosenttia vuoden 2010 lokakuusta vuoden 2011 lokakuuhun. Perävaunuyhdistelmien kustannukset nousivat 7,3 prosenttia, keskiraskaiden ja raskaiden kuorma-autojen 5,6 prosenttia ja pakettiautojen ja kevyiden kuorma-autojen 4,0 prosenttia.

Kokonaisindeksin nousuun vaikutti etenkin polttoaineiden hintojen kohoaminen. Ilman polttoainekustannuksia kuorma-autoliikenteen kustannukset nousivat 3,0 prosenttia.

Kuorma-autoliikenteen kustannusindeksi 2005=100,



Lähde: Tilastokeskus, Maarakennuskustannusindeksi, Maa- ja metsäalan konekustannusindeksi ja Kuorma-autoliikenteen kustannusindeksi

Tiedustelut: Maarakennuskustannusindeksi ja Maarakennusalan konekustannusindeksi Matias Kempainen (09) 17 341
Kuorma-autoliikenteen kustannusindeksi Anne Piistari (09) 17341

Maa- ja vesirakennusalan työttömiä prosentoin viimevuotista vähemmän

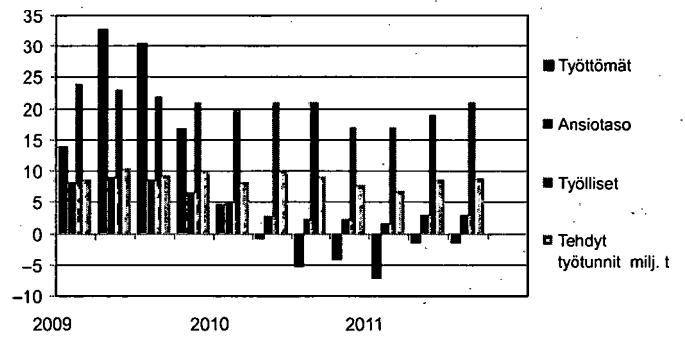
Maa- ja vesirakennusalan työttömien määrä väheni kuluvan vuoden kolmannella neljänneksellä prosentoin vuotta aiemmasta. Työttömänä oli 508 maa- ja vesirakentajaa kun viime vuoden vastaava luku oli 515 henkeä.

Vuoden 2011. kolmannella neljänneksellä avoimia työpaikkoja toimialalla oli 83 prosenttia enemmän kuin vuotta aiemmin. Avoimia työpaikkoja oli 348 kappaletta kun vastaava luku vuonna 2010 oli 190 avointa työpaikkaa.

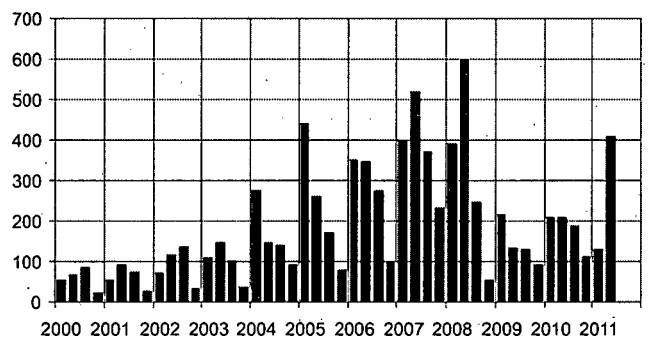
Työllisten määrä maa- ja vesirakennusalanalla pysyi vuoden 2010 kolmannen neljänneksen tasolla. Toiseen vuoden 2011 neljännekseen verrattuna työllisten määrä kasvoi 2 000:lla hengellä. Myös tehtyjen työtuntien määrä pysyi viime vuoden tasolla.

Maa- ja vesirakennusalan ansiotaso nousi kolmannella neljänneksellä 3,1 prosenttia edellisvuodesta.

Maa- ja vesirakentamisen työttömät ja ansiotaso 2009–2011, vuosimuutos %



Avoimet työpaikat, kpl



Maa- ja vesirakennusalan työllisyys ja ansiotaso

		TK TOL 2008		TEM				Ansiotasoindeksi 2005=100					
		Työlliset		Tehtyt työtunnit		Työttömät		Avoimet työpaikat		Pisteluku		Vuosimuutos %	
		1 000 henkeä	Vuosimuutos %	milj. t	Vuosimuutos %	Työttömät henkeä	Vuosimuutos %	nelj.k.a.	Vuosimuutos %	Pisteluku	Vuosimuutos %	Pisteluku	Vuosimuutos %
2008	k.a.	21		39,1		1 054	-7	392	4	115,8	6,7		
2009	k.a.	23	6	38,5	-2	549	-10	600	16	125,2	6,4		
2010	k.a.	20	-13	35,2	-9	417	-12	248	-36	129,3	3,3		
2008	I	19		8,4		1 054	-7	392	4	112,6	5,3		
	II	22		10,9		549	-10	600	16	115,1	6,9		
	III	23		10,0		417	-12	248	-36	116,3	7,6		
	IV	21		9,8		797	2	55	-77	119,2	7,1		
2009	I	24	26	8,7	4	1 199	14	218	-44	121,8	8,1		
	II	23	5	10,5	-3	729	33	136	-77	125,5	9,1		
	III	22	-4	9,3	-7	544	30	131	-47	126,4	8,7		
	IV	21	0	9,9	2	931	17	93	69	127,1	6,7		
2010	I	20	-17	8,3	-5	1255	5	210	-4	128,3	5,1		
	II	21	-9	10,0	-5	723	-1	210	54	129,0	2,8		
	III	21	-5	9,0	-3	515	-5	190	45	129,5	2,4		
	IV	17	-19	7,9	-21	892	-4	113	22	130,0	2,3		
2011	I	17	-15	6,9	-16	1 167	-7	130	-38	130,4	1,6		
	II	19	-10	8,7	-13	713	-1	409	95	132,8	3,0		
	III	21	0	9,0	0	508	-1	348	83	133,5	3,1		

k.a. = keskiarvo

Lähde: Tilastokeskus, Työvoimatutkimus, Ansiotasoindeksi ja Työministeriö
Tiedustelut: TK Kalle Sinivuori ja Harri Nummila (09) 17 341 ja Työministeriö, Työnvälitystilasto 010 60 4001

Kiven louhinta, hiekan ja saven otto kasvanut

Teollisuustuotannon volyyymi-indeksin mukaan kiven louhinta, hiekan ja saven otto kasvoi kolmannella neljänneksellä lähes 13 prosenttia vuotta aiemmasta. Muutosprosentti on laskettu työpäiväkorjatuista luvuista.

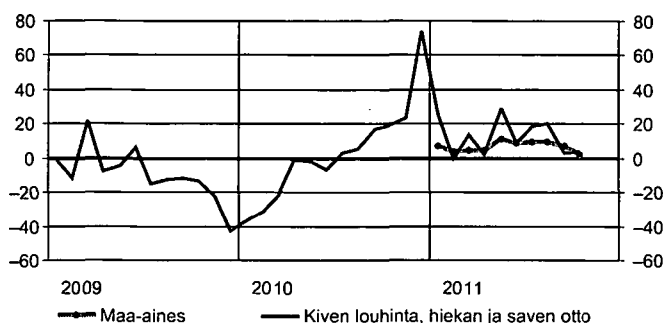
Toimialalla kasvua on ollut kuluvan vuoden molemmilla kahdella ensimmäisellä neljänneksellä lähes 14 prosenttia.

Maa-aineksen hinta kasvoi rakennuskustannusindeksin mukaan vuoden 2011 elokuussa 9,6 prosenttia, syyskuus-

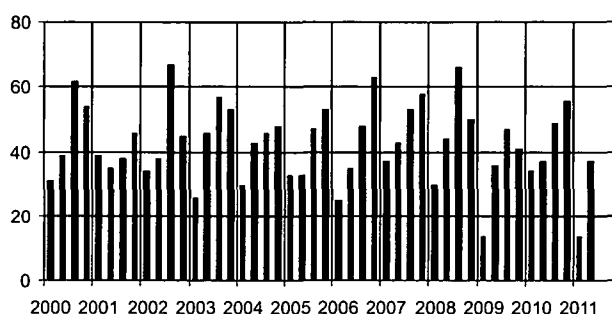
sa 7,3 prosenttia sekä lokakuussa 2,3 prosenttia edellisestä vuodesta.

Maa-aineksiä kuljetettiin toisella neljänneksellä yhteensä 37 miljoonaa tonnia. Määrä on pysynyt viime vuoden vastaavan ajan tasolla. Kuljetetun maa-aineksen määrä laski voimakkaasti vuoden 2011 ensimmäisellä neljänneksellä, 59 prosenttia. Vuoden 2010 kaikki neljänneksiset kasvoivat vuodentakaisesta.

Kiven louhinta, hiekan ja saven otto TOL 2008 ja maa-aineksen hinta, vuosimuutos, %



Maa-aineksen kuljetus tavaramäärä, milj. tonnia



Maa-ainekset

Vuosi	Teollisuustuotannon volyyymi-indeksi			Rakennuskustannusindeksi	
	Kiven louhinta, hiekan ja saven otto TOL 2008			Maa-aines	
	kk	Työpäiväkorjatut luvut	Trendi	Alkuperäiset luvut	Vuosimuutos %
		2005=100		2010=100	
2005		102,4			-2,8
2006		107,4			4,8
2007		92,7			-13,6
2008		104,7			12,9
2009		96,2			-8,1
2010*		94,8			-1,5
2010	1	71,7	81,0	101,8	-36,1
	2	59,4	84,7	103,0	-31,1
	3	83,3	88,7	102,0	-21,6
	4	108,2	90,1	103,3	-0,7
	5	122,8	89,1	93,0	-1,7
	6	138,7	90,1	94,6	-6,8
	7	80,1	92,3	96,2	2,6
	8	86,3	94,6	95,8	5,8
	9	109,0	97,6	97,3	17,2
	10	110,1	98,9	101,5	19,4
	11	112,4	99,1	101,8	23,5
	12	55,2	99,2	109,4	74,2
2011	1	89,7	97,6	108,9	7,0
	2	59,2	96,2	106,8	3,7
	3	94,9	98,1	107,1	5,0
	4	111,0	102,5	108,2	4,7
	5	158,7	106,4	103,2	11,0
	6	150,7	105,5	103,2	9,1
	7	94,8	104,5	105,7	9,9
	8	103,7	104,9	105,0	9,6
	9	112,5	103,9	104,4	7,3
	10	114,7	103,4	103,8	2,3

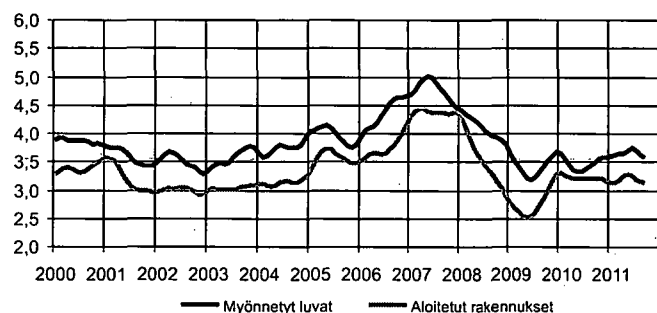
Vuosi/nelj.	Maa-aineksen kuljetus				
	Tavaramäärä, milj. tonnia				
	I	II	III	IV	I-IV
1995	35	54	59	52	200
1996	23	25	55	61	164
1997	23	34	55	54	166
1998	33	45	55	45	177
1999	26	46	61	54	187
2000	31	39	62	54	186
2001	39	35	38	46	158
2002	34	38	67	45	184
2003	26	46	57	53	182
2004	30	43	46	48	167
2005	33	33	47	53	166
2006	25	35	48	63	171
2007	37	43	53	58	192
2008	30	44	66	50	189
2009	14	36	47	41	138
2010	34	37	49	56	176
2011	14	37			

Myönnetyt rakennusluvut kasvoivat vuoden 2011 kolmannella neljänneksellä

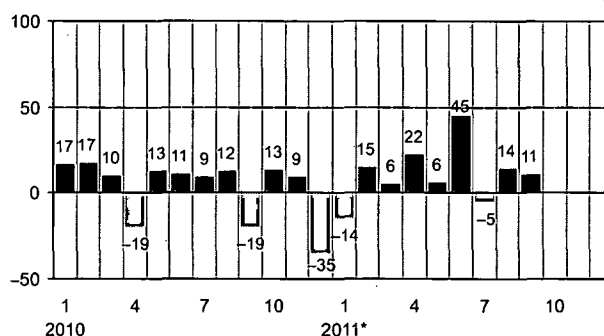
Tammi-syyskuussa 2011 myönnettyjen rakennuslupien kuutiomäärä kasvoi 14 prosenttia edellisvuoden vastaavasta ajankohdasta. Ensimmäisellä neljänneksellä lupien kuutiomäärä kasvoi hieman, lähes 3 prosenttia. Toisella neljänneksellä rakennuslupien kuutiomäärä oli reippaassa yli 25 prosentin kasvussa. Kolmannella neljänneksellä kasvu oli jälleen maltillisempaa: heinä-syyskuussa lupien kuutiomäärä kasvoi runsaat 8 prosenttia.

Vuoden 2011 kolmannella neljänneksellä käynnistettiin uudisrakennustöitä reilun 10 miljoonan kuution edestä. Aloitusten kuutiomäärät laskivat 3 prosenttia edellisen vuoden vastaavaan neljännekseen verrattuna. Eniten laskua oli maatalousrakennusten, julkisten palvelurakennusten ja vapaa-ajan rakennusten aloituksissa. Asuinrakennusten uudisrakennustöitä käynnistettiin lähes 4 miljoonan kuution edestä, laskua oli 3 prosenttia edelliseen vuoteen verrattuna. Asuinkerrostalojen aloitukset vähenivät 9 prosenttia, rivi- ja ketjutalojen aloitukset puolestaan kasvoivat 3 prosenttia.

Myönnetyt rakennusluvut ja aloitetut rakennukset, milj. m³, trendit



Myönnetyt rakennusluvut, vuosimuutokset %



Talonrakentaminen

Uudisrakentaminen	Myönnetyt rakennusluvut, milj. m ³			Aloitettut rakennukset, milj. m ³		
	1.-3.nelj	2010 ³⁾	1.-3.nelj	1.-3.nelj	2010 ³⁾	1.-3.nelj
Rakennuksen käyttötarkoitus	2011*		10/11 % ¹⁾	2011*		10/11 % ²⁾
Kaikki rakennukset	34,7	41,2	14	30,6	38,4	1
Asuinrakennukset	11,2	14,0	9	10,8	13,6	-1
Vapaa-ajan asuinrakennukset	0,9	1,3	-11	0,9	1,2	-10
Liike- ja toimistorakennukset	5,9	7,1	22	5,6	6,4	15
Liikenteen rakennukset	1,1	1,5	-7	1,3	1,3	27
Julkiset palvelurakennukset	1,9	3,1	-24	2,0	3,1	-20
Teollisuus- ja varastorakennukset	9,1	8,2	52	6,6	7,9	12
Maatalousrakennukset	3,1	4,4	-6	2,6	3,7	-12
Muut rakennukset	2,6	3,2	4	2,1	2,5	0

1) Muutosprosentit on laskettu edellisen vuoden ennakkotietoihin.

2) Aloitettujen rakennuksien muutosprosentit on laskettu vertaamalla 1-3/2011 - 1-3/2010 lopullisiin lukuihin.

3) Vuoden 2010 luvut lopulliset.

Lähde: Tilastokeskus, Rakennus- ja asuntotuotanto

Tiedustelut: Heli Suonio (09) 17 341

Aloittaneiden maarakennusyritysten määrä väheni

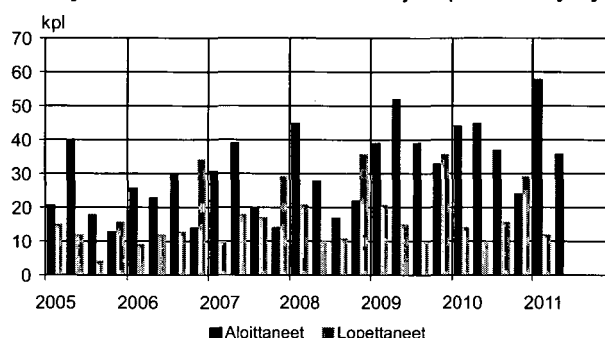
Maa- ja vesirakennusalan yrityksiä aloitti kuluvan vuoden huhti-kesäkuussa 36 kappaletta. Määrä on 20 prosenttia vähemmän kuin aloittaneita yrityksiä oli vuoden 2010 toisella neljänneksellä. Vuonna 2010 toimintansa aloitti 150 uutta yritystä, mikä oli 8 prosenttia vähemmän kuin vuonna 2009.

Vuoden 2010 ensimmäisellä neljänneksellä lopetti 12 maa- ja vesirakennusalan yritystä. Määrä on 14 prosenttia pienempi kuin vuotta aiemmin, jolloin lopettaneita oli 14. Koko vuonna 2010 lopetti toimialalla 69 yritystä.

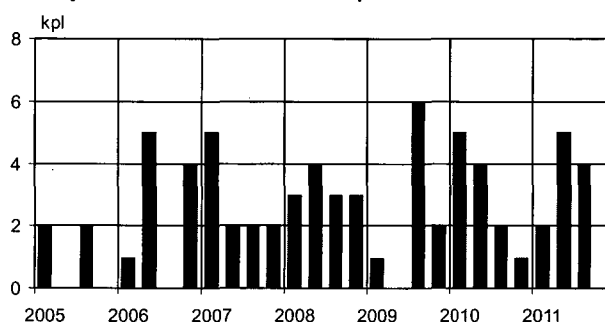
Vuonna 2010 maa- ja vesirakennusalan yritysten kanta oli 1 216 yritystä.

Vuoden 2011 kolmen ensimmäisen neljänneksen aikana on 11 maa- ja vesirakennusalan yritystä tehnyt konkurssin. Niistä on jäänyt työttömiksi 113 henkilöä.

Maa- ja vesirakennusalan aloittaneet ja lopettaneet yritykset



Maa- ja vesirakennusalan vireille pannut konkurssit TOL 2008



Maa- ja vesirakennusalan aloittaneet ja lopettaneet yritykset sekä vireille pannut konkurssit TOL 2008

	Aloittaneet kpl ¹⁾	Vuosi- muutos %	Lopettaneet kpl ¹⁾	Vuosi- muutos %	Konkurssit kpl	Henkilöitä	Yrityskanta kpl	Vuosi- muutos %
2003					12	77		
2004					7	63		
2005	89		45		4	15	972	
2006	82	3	72	60	10	65	1009	4
2007	92	6	73	1	11	64	1028	2
2008	113	23	70	-4	13	39	1068	4
2009	183	62	82	17	9	249	1181	11
2010	161	-12	66	-20	12	178	1260	7
2007 I	26	24	10	11	5	17	963	3
II	34	70	18	58	2	4	987	4
III	19	-32	18	31	2	40	987	2
IV	13	0	27	-15	2	3	982	2
2008 I	42	62	18	100	3	9	997	4
II	29	-15	11	-47	4	10	1008	2
III	20	5	10	-35	3	10	1017	3
IV	22	69	31	24	3	10	1029	4
2009 I	47	12	21	5	1	4	1045	5
II	59	103	15	50	0	0	1083	7
III	43	115	12	-9	6	23	1111	9
IV	34	55	34	-8	2	222	1133	10
2010 I	52	11	14	-29	5	83	1151	10
II	46	-22	11	-27	4	90	1183	9
III	39	-9	15	25	2	4	1211	9
IV	24	-29	26	-24	1	1	1220	8
2011 I	58	32	12	-14	2	3	1 272	8
II	36	-20			5	53		
III					4	57		

Aloittamis- ja lopettamistieto on hallinnollinen. Yritys merkitään aloittaneeksi, kun yrityksestä tulee työnantaja tai kun se tulee arvonlisäverovelvolliseksi. Vastaavasti yritys katsotaan lopettaneeksi, kun se lakkaa toimimasta sekä työnantajana että arvonlisäverovelvollisena yksikkönä.

Lopettamistiedot täydentyvät neljännesvuosittain noin vuoden ja kolmen kuukauden ajan tilastointiajankohdan päättymisestä.

1) Aloittaneet ja lopettaneet yritykset -tilaston perusta muuttui toukokuussa 2007. Aiemmin tiedot johdettiin yritysrekisteriin merkittyjen aloitus- ja lopetustietojen pohjalta. Uudessa menetelmässä tiedot tuotetaan Verohallinnon rekisteritietojen pohjalta. Tämän lisäksi tilaston kohdejoukko on laajentunut. Tarkemmat tiedot muutoksesta tilaston kotisivulla tilastokeskus.fi/til/aly. Uudet sarjat alkavat vuodesta 2001.

Liikennetilastollisia vuositietoja

Rautatieliikenteen infrastrukturi-investoinnit lisääntyivät

Vuonna 2010 investointeja tehtiin 363 miljoonan euron edestä, mikä on 7 prosenttia edellisvuotista enemmän. Ylläpitokustannukset vähenivät prosentin vuotta aiemmasta. Ylläpitokustannusten arvo oli 195 miljoonaa euroa.

Tieliikenteessä kehittämiseen käytetyt varat lisääntyivät

Tieliikenteen kehittämiseen käytettiin 258 miljoonaa euroa vuonna 2010. Lisäystä edelliseen vuoteen oli 6 prosenttia. Perustienpitoon käytetyt varat olivat viime vuonna 628 miljoonaa euroa, 8 prosenttia vähemmän kuin vuotta aiemmin.

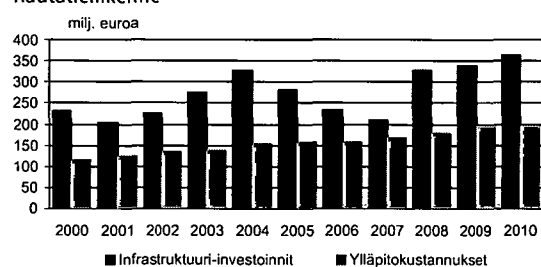
Satamien investoinnit vähenivät

Satamaliittoon kuuluvien satamien investoinnit vähenivät vuonna 2010 lähes 30 prosenttia vuodesta 2009. Investointien arvo oli 69 miljoonaa euroa, kun vuonna 2009 vastaava luku oli 96 miljoonaa euroa.

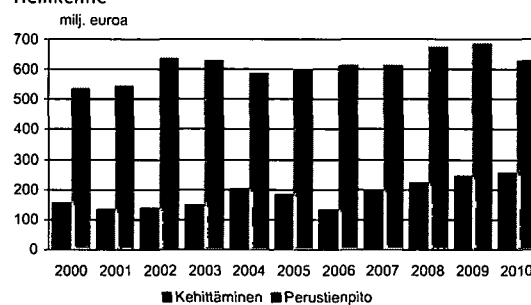
Lentoliikenteen investoinnit maarakenteisiin kasvoivat

Lentoliikenteen investoinnit maarakenteisiin olivat 12 miljoonaa euroa vuonna 2010. Kasvua edellisvuoteen oli 33 prosenttia. Investoinnit maarakenteisiin olivat supistuneet vuonna 2009 edellisestä vuodesta 64 prosenttia.

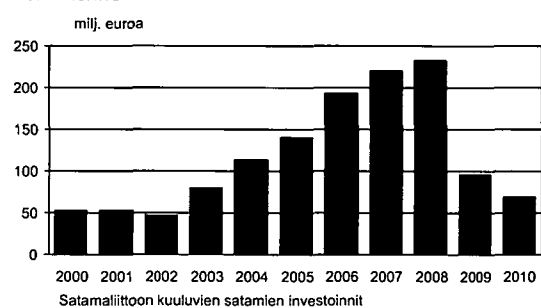
Rautatieliikenne



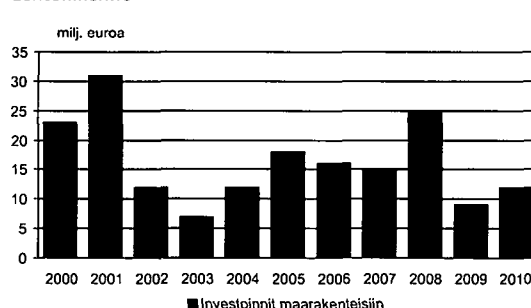
Tieliikenne



Vesiliikenne



Lentoliikenne



Liikennetilastollisia vuositietoja

Vuosi	Rautatieliikenne		Tieliikenne		Vesiliikenne		Lentoliikenne					
	Infrastrukturi-investoinnit	Vuosimuutos %	Ylläpitokustannukset	Vuosimuutos %	Kehittäminen	Vuosimuutos %	Perustienpito	Vuosimuutos %	Satamien investoinnit ¹⁾	Vuosimuutos %	Investoinnit maarakenteisiin	Vuosimuutos %
1995	226		119		178		599		51		3	
1996	192	-15	114	-4	150	-16	526	-12	51	0	4	33
1997	224	17	117	3	140	-7	519	-1	44	-14	9	125
1998	254	13	113	-3	165	18	549	6	56	27	27	200
1999	264	4	113	0	151	-8	527	-4	68	21	30	11
2000	233	-12	115	2	157	4	534	1	53	-22	23	-23
2001	203	-13	125	9	132	-16	543	2	53	0	31	35
2002	225	11	135	8	136	3	634	17	47	-11	12	-61
2003	275	22	137	1	148	9	627	-1	80	70	7	-42
2004	328	19	155	13	201	36	587	-6	114	43	12	71
2005	281	-14	156	1	183	-9	600	2	141	24	18	50
2006	234	-17	156	0	135	-26	612	2	193	37	16	-11
2007	211	-10	167	7	199	47	611	0	220	14	15	-6
2008	327	55	180	8	221	11	673	10	232	5	25	67
2009	338	3	196	9	243	10	684	2	96	-59	9	-64
2010	363	7	195	-1	258	6	628	-8	69	-28	12	33

1) Satamaliittoon kuuluvien satamien investoinnit

Lähde: Tilastokeskus, Liikennetilastollinen vuosikirja
Tiedustelut: Irmeli Segerholm (09) 17 341

Kuntien investoinnit maa- ja vesirakentamiseen vähenivät vuonna 2010

Vuonna 2010 kuntien investoinnit kiinteisiin rakenteisiin ja laitteisiin eli maa- ja vesirakentamiseen vähenivät lähes 13 prosenttia edelliseen vuoteen verrattuna.

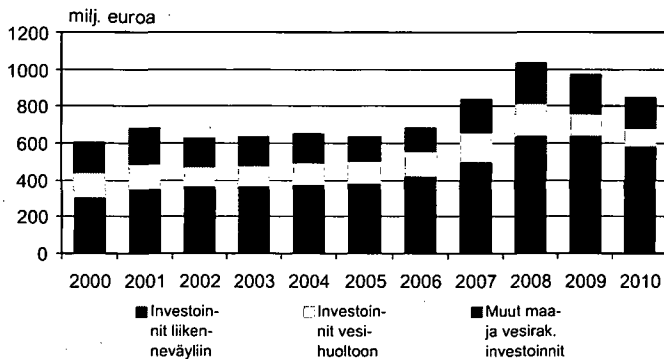
Investoinnit kasvoivat varsin vaatimattomasti 2000-luvun alussa, parina vuotena jopa supistuivat. Vuonna 2007 ja 2008 investoinnit kasvoivat yli 20 prosenttia edellisestä vuodesta. Vuonna 2009 investoinnit jälleen vähenivät hieman.

Eniten kuntien investoinneista maa- ja vesirakentamiseen vähenivät investoinnit vesihuoltoon, 22 prosenttia. Näiden

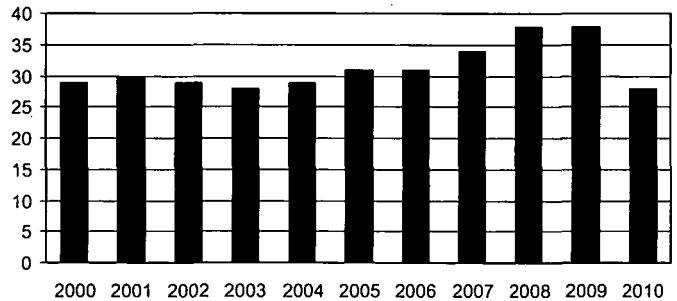
investointien rahallinen arvo vuonna 2010 oli 95 miljoonaa euroa ja kaikkien maa- ja vesirakennusinvestointien arvo 850 miljoonaa euroa. Liikenneväyliin kunnat investoivat vuonna 2010 581 miljoonaa euroa.

Maa- ja vesirakennusinvestointien osuus kuntien kaikista investoinneista vuonna 2010 oli 28 prosenttia. Vuoteen 2009 nähden oli maa- ja vesirakennusinvestointien osuus on vähentynyt 10 prosenttia. Liikenneväyläinvestointien osuus maa- ja vesirakennusinvestoinneista oli 68 prosenttia, jossa lisäystä oli 2 prosenttiyksikköä.

Kuntien maa- ja vesirakennusinvestoinnit



Maa- ja vesirakennusinvestointien osuus kuntien kaikista investoinneista, %



Kuntien investoinnit kiinteisiin rakenteisiin ja laitteisiin

	Yhteensä milj. €	Siitä:						
		Osuus kaikista investoinneista, %	Investoinnit liikenneväyliin	Osuus mvr-investoinneista, %	Investoinnit vesihuoltoon	Osuus mvr-investoinneista, %	Muut maa- ja vesirak. investoinnit	Osuus mvr-investoinneista, %
1995	529	32	249	47	134	25	146	28
1996	541	29	252	47	165	30	124	23
1997 ¹⁾	528	30	268	51	116	22	144	27
1998	502	28	251	50	110	22	141	28
1999	533	29	280	53	108	20	145	27
2000	609	29	306	50	132	22	171	28
2001	682	30	354	52	128	19	200	29
2002	634	29	364	57	106	17	164	26
2003	639	28	364	57	111	17	164	26
2004	651	29	372	57	121	19	158	24
2005	639	31	383	60	119	19	137	21
2006	683	31	418	61	132	19	133	19
2007	843	34	496	59	157	19	190	23
2008	1 037	38	642	62	169	16	226	22
2009	973	38	638	66	121	12	213	22
2010	850	28	581	68	95	11	174	20

1) Vuodesta 1997 alkaen luvuissa ei ole mukana Ahvenanmaan tietoja

Kiinteät rakenteet ja laitteet sisältävät mm. maarakenteiden eli katujen, teiden pysäköintialueiden, siltojen sekä puistojen ja virkistysalueiden hankintamenot pl. maapohjan hankintamenot, vesirakenteiden eli patojen, kanavien ja altaiden hankintamenot, johtoverkoston ja niiden laitteiden hankintamenot sekä muiden kiinteiden koneiden ja laitteiden hankintamenot, jotka eivät ole rakennuksen hankintamenoa. Myös vastaavien rakenteiden ja laitteiden perusparannusmenot.

Luvuissa ei ole mukana kirjanpidollisesti eriytettyjä liikelaitoksia.

Lähde: Tilastokeskus, Kuntien ja kuntayhtymien talous- ja toimintatilastot
Tiedustelut: Atte Virtanen (09) 1734 3685

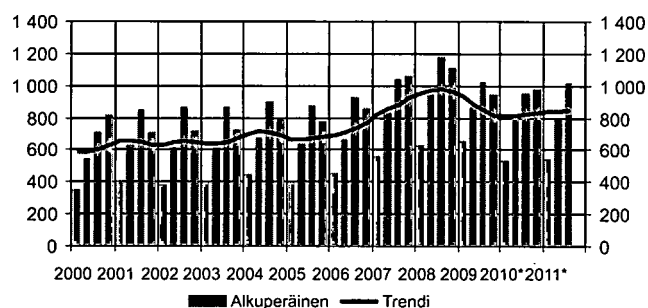
Investoinnit maa- ja vesirakentamiseen supistuivat hieman heinä-syyskuussa

Investoinnit maa- ja vesirakentamiseen supistuivat kuluvan vuoden heinä-syyskuussa 2 prosenttia vuotta aiemmasta. Investointeja tehtiin 1 011 miljoonan euron edestä kun vastaava summa vuonna 2009 oli 958 miljoonaa. Investointien vähentyminen on jatkunut nyt vuoden 2009 toisesta neljänneksestä saakka. Vuoden 2010 viimeinen neljännes osoitti poikkeuksellisesti hienoista kasvua edellisvuoden vastaavasta ajasta.

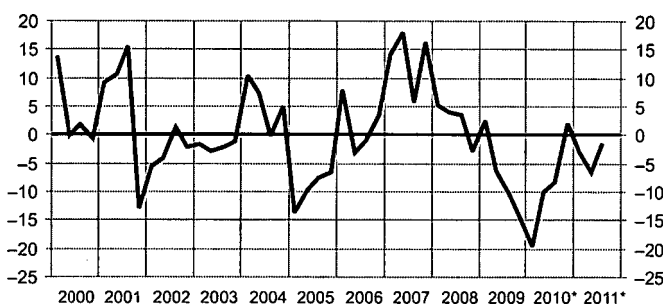
Maa- ja vesirakennusinvestointien osuus BKT:stä oli kolmannella neljänneksellä 2,1 prosenttia eli samalla tasolla kuin vuoden 2010 vastaavana aikana.

Kaikista rakentamisen investoinneista maa- ja vesirakentamisen osuus oli heinä-syyskuussa 14,9 prosenttia. Myös tämä osuus on pysynyt jokseenkin edellisvuoden tasolla.

Maa- ja vesirakennusinvestoinnit, milj. euroa



Maa- ja vesirakennusinvestoinnit, vuosimuutos %



Maa- ja vesirakennusinvestoinnit käyvin hinnoin, milj. euroa

Vuosi	Nelj.	Alkuperäinen sarja	Trendi	Vuosimuutos %	Maa- ja vesirakennusinvestointien osuus BKT:stä, %	Osuus koko rakentamisen investoinneista, %
2005		3 080		-2	1,9	16,6
2006		3 394		10	2,0	16,8
2007		3 751		11	2,0	13,5
2008		3 866		1	2,2	14,2
2009*		3 485		-6	2,0	16,4
2010*		3 284		-5,8	1,8	14,7
2007	I	556	820	14	1,3	10,5
	II	829	859	18	1,8	13,7
	III	1 045	887	6	2,3	14,7
	IV	1 060	924	16	2,2	15,2
2008	I	631	952	5	1,4	10,5
	II	941	970	4	2,0	13,8
	III	1 182	978	3	2,5	16,1
	IV	1 112	966	-3	2,3	17,4
2009*	I	657	934	3	1,6	12,5
	II	865	887	-6	2,0	15,5
	III	1 021	846	-10	2,4	17,5
	IV	942	818	-14	2,1	17,9
2010*	I	537	810	-20	1,3	12,0
	II	805	818	-10	1,8	14,4
	III	958	826	-8	2,1	15,0
	IV	984	830	2	2,0	16,3
2011*	I	545	837	-3	1,2	11,2
	II	797	841	-7	1,7	13,4
	III	1 011	852	-2	2,1	14,9

Tiedot ovat kansantalouden tilinpidosta, joka perustuu Euroopan tilinpitäjärjestelmään.

Lähde: Tilastokeskus, Kansantalouden tilinpito

Tiedustelut: Pasi Koikkalainen (09) 17 341

Maa- ja vesirakentaminen kasvanut hieman Euroopan Unionin alueella

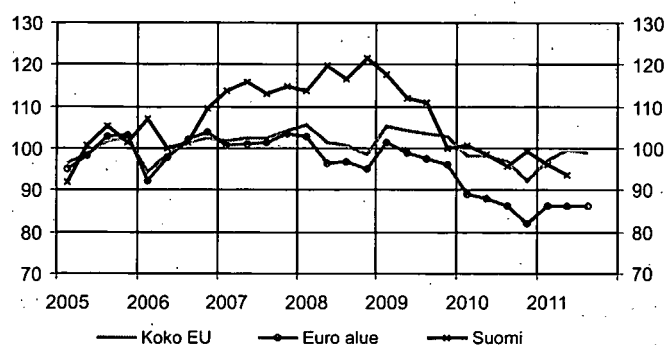
Maa- ja vesirakentamisen volyyymi kasvoi Euroopan Unionin alueella 2,3 prosenttia vuoden 2011 kolmannella neljänneksellä vuotta aiemmasta. Volyyymi on kasvanut hieman vuoden 2011 toisella ja kolmannella neljänneksellä. Ensimmäisellä neljänneksellä maa- ja vesirakentamisen volyyymi väheni prosentin verran.

Euroalueella volyyymi pysyi lähes edellisen vuoden tasolla, vähenemistä oli 0,4 prosenttia vuoden 2010 kolmannelta neljänneksestä.

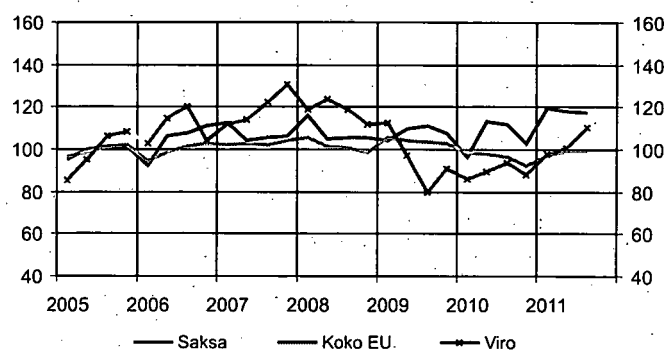
Maittain tarkasteltuna maa- ja vesirakentamisen volyyymi lisääntyi voimakkaimmin Virossa, jossa kasvua edellisvuoteen oli lähes 18 prosenttia. Myös Iso-Britannian ja Puolan kasvu oli reipasta yli 13 prosentin luokkaa. Latviassa, Liettuassa, Saksassa, Belgiassa ja Norjassa volyyymi myös kasvoi, mutta hiukan hitaammin.

Maa- ja vesirakentamisen volyyymi supistui kolmannella neljänneksellä erityisen voimakkaasti Sloveniassa, Bulgariassa, Tšekin tasavallassa ja Portugalissa. Kaikista maista ei vielä ollut kolmannen neljänneksen tietoja saatavilla.

Maa- ja vesirakentamisen volyyymi-indeksi 2005=100



Maa- ja vesirakentamisen volyyymi-indeksi 2005=100



Maa- ja vesirakentamisen volyyymi-indeksi 2005=100

Vuosi	Nelj.	Kausitasoitettut sarjat											
		Euroopan Unioni 27 maata	Euro-alue ¹⁾	Belgia	Bulgaria	Tšekin tasavalta	Saksa	Viro	Latvia	Liettua	Slovenia	Suomi	Britannia
2005	I	96,47	95,01	94,07	92,97	93,40	95,32	85,55	89,00	86,79	98,70	91,85	98,17
	II	98,56	98,39	100,77	96,50	99,52	100,04	94,88	95,50	100,30	94,93	100,82	98,63
	III	101,67	102,81	102,48	103,45	100,01	101,10	106,31	102,40	105,55	100,61	105,18	104,11
	IV	102,43	103,31	102,60	106,99	107,00	101,38	108,16	108,20	107,36	103,03	101,45	99,10
2006	I	94,37	92,14	99,49	111,20	98,84	92,07	102,96	128,80	101,22	94,10	107,01	97,28
	II	98,69	97,86	104,54	125,92	109,95	106,32	114,84	116,30	107,25	101,98	100,10	92,12
	III	101,57	102,05	104,41	132,36	114,51	107,93	120,32	120,10	112,30	114,68	101,46	94,44
	IV	102,63	104,00	106,99	138,95	112,79	110,82	104,41	121,30	118,61	144,98	109,50	88,25
2007	I	101,88	100,75	108,02	158,53	107,40	112,45	111,56	112,30	134,32	132,11	113,79	86,81
	II	102,64	101,16	103,73	156,16	105,06	104,20	113,81	117,40	134,48	137,08	115,99	95,98
	III	102,36	101,36	103,27	160,99	102,24	105,33	122,62	126,40	136,29	145,33	113,06	103,60
	IV	104,37	103,62	108,04	166,49	111,65	106,47	130,70	124,90	148,05	142,57	114,81	101,24
2008	I	105,80	102,69	110,14	165,83	117,67	115,88	118,66	139,70	150,46	157,09	113,78	112,37
	II	101,43	96,55	108,88	165,04	110,54	104,57	124,02	147,70	158,19	170,29	119,76	115,30
	III	100,65	96,90	107,63	165,49	117,53	105,79	118,59	130,60	154,21	175,69	116,47	114,64
	IV	98,71	95,07	103,50	171,17	122,70	105,81	111,93	133,10	147,32	157,58	121,49	105,87
2009	I	105,34	101,44	103,86	169,06	130,81	104,48	112,38	140,50	122,55	137,22	117,48	114,23
	II	104,07	98,80	106,02	166,54	136,95	109,79	97,31	124,40	94,73	139,06	112,00	117,40
	III	103,41	97,48	108,67	157,58	135,37	111,24	79,92	101,90	84,45	131,70	111,02	114,54
	IV	102,81	96,23	105,80	152,28	131,87	107,53	91,10	98,00	70,43	121,18	99,99	130,13
2010	I	98,33	89,16	103,12	158,54	122,56	96,76	86,08	84,70	81,42	109,45	100,88	136,73
	II	98,08	88,17	111,30	164,02	126,38	113,05	89,82	83,80	92,76	110,80	98,69	139,39
	III	96,83	86,39	111,33	155,26	126,96	112,17	93,74	83,10	106,42	107,62	95,78	135,83
	IV	92,07	81,83	104,43	153,22	120,07	102,75	88,01	83,60	132,18	101,73	99,39	130,44
2011	I	97,29	86,06	115,96	131,36	118,50	119,83	98,19	76,00	108,46	103,79	96,27	142,37
	II	99,61	86,06	113,93	126,01	112,42	118,42	100,49	79,80	121,93	86,85	93,56	154,55
	III	99,07	86,07	114,96	127,93	106,75	117,13	110,57	92,10	116,51	83,34		154,29

1) Euro-alue 17 valtiota

2) Espanjan luvut eivät olleet päivittyneet Eurostatin taulukoihin

Lähde: Eurostat

Port Payé
Finlande
126676
Itella Posti Oy

ECONOMY

Itella Green

Rakentaminen 2011
Byggandet
Construction

Myynti:

Tilastokeskus,
markkinointipalvelut
PL 4C
00022 TILASTOKESKUS
Puh. (09) 1734 2011
Faksi (09) 1734 2500
myynti@tilastokeskus.fi
www.tilastokeskus.fi

Käyntiosoite:

Työpajankatu 13
00580 Helsinki

ISSN 1795-4541 (pdf)
ISSN 1456-8152 (print)

Tuotenumero 3192 (pdf)
Tuotenumero 3191 (print)