

F133

 Tilastokeskus
Statistikcentralen
Statistics Finland

Rakentaminen 2011

Maa- ja vesirakentamisen suhdanteet

2/2011

TILASTOKIRJASTO



136 018 6077

Sisällys

Maa- ja vesirakentamisen suhdanteet. 3	
<i>I neljännes 2011</i>	
Maa- ja vesirakentamisen kuukausikuvaajat. 4	
<i>Maa- ja vesirakennusyritysten liikevaihto laski edelleen</i>	
Maa- ja vesirakentamisen kustannukset. 6	
<i>Maa- ja vesirakennusalan kustannukset nousivat</i>	
Maa- ja vesirakentamisen työllisyys ja ansiotaso 8	
<i>Maa- ja vesirakennusalan työllisten määrä väheni</i>	
Maa- ainekset. 9	
<i>Kiven louhinta, hiekan ja saven otto kasvoi alkuvuonna</i>	
Talonrakentaminen 10	
<i>Uudisrakentamisen aloitukset vähenivät alkuvuonna</i>	
Aloittaneet ja lopettaneet maa- ja vesirakennusalan yritykset sekä konkurssit 11	
<i>Aloittaneiden maa- ja vesirakennusyritysten määrä väheni vuonna 2010</i>	
Investoinnit maa- ja vesirakentamiseen 12	
<i>Investoinnit maa- ja vesirakentamiseen kasvoivat tammi-maaliskuussa</i>	

Kansainvälistä vertailua 13	
<i>Maa- ja vesirakentamisen volyymi supistui EU:n alueella tammi-maaliskuussa</i>	
Kansainvälistä vertailua 14	
Verkkopalvelun esittely 15	

Julkaisussa *-merkityt tiedot ovat ennakkotietoja. Julkaisussa käytetty muutosprosentti on laskettu edellisen vuoden vastaavasta ajankohdasta tai -jaksosta.

Työpäiväkorjauksella eliminoidaan kalenterista johtuvat vaihtelut.

Kausivaihtelulla tarkoitetaan niitä vuoden sisällä tapahtuvia systemaattisia, ei välttämättä säännöllisiä, heilahteluja taloudellisissa aikasarjoissa, jotka on usein aiheuttanut jokin ei-taloudellinen ilmiö.

Trendi kuvaa sarjan pitkän ajan suhdannevaihtelua. Tämän julkaisun trendikuviot on tuotettu TRAMO/SEATS-menetelmällä.

Muistattehan myös verkkopalvelun!

Rakentamisen ja asumisen verkkopalvelu löytyy osoitteesta tilastokeskus.fi/tup/rakas
Maa- ja vesirakentamisen verkkopalvelu on päivitetty 17.6.2011.

Julkaisu ilmestyy *Rakentaminen aihealueessa*

© 2011 Tilastokeskus

Lisätietoja:

Merja Järvinen (09) 17 341
tai ko. sivun alalaidassa mainittu henkilö.

Julkaisun tiedot vapaasti lainattavissa. Lainattaessa mainittava ko. tiedon kohdalla ilmoitettu lähde.

sähköposti: rakennus.suhdanne@tilastokeskus.fi

ISSN 1795-4541 (pdf)
ISSN 1456-8152 (print)

Kestotilauksena 90 euroa sisältäen verkkopalvelun.
Ilmestyy neljä kertaa vuodessa.

Maa- ja vesirakentamisen suhdanteet I neljännes 2011

Maa- ja vesirakennusalan yritykset

Maa- ja vesirakennusyritysten liikevaihto

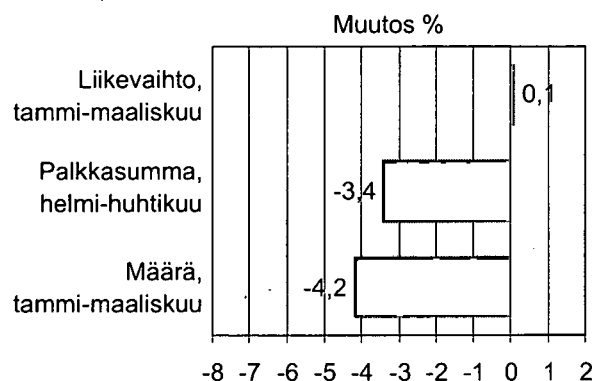
maaliskuu +2,6 %
tammi-maaliskuu +0,1 %

Maa- ja vesirakennusyritysten palkkasumma

huhtikuu -5,3 %
helmi-huhtikuu -3,4 %

Maa- ja vesirakennusyritysten määraindeksi

maaliskuu -1,9 %
tammi-maaliskuu -4,2 %



Maa- ja vesirakentamisen kustannukset

Maarakennuskustannusindeksi

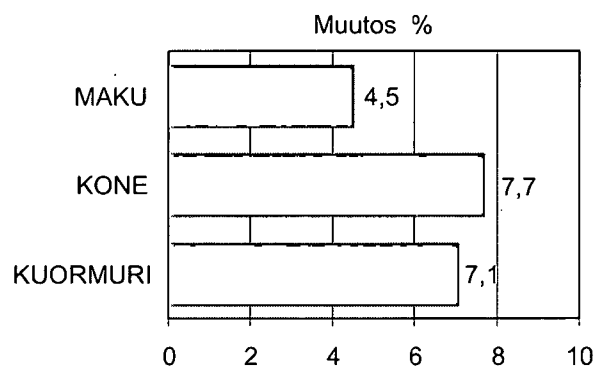
tammi-maaliskuu +4,5 %
tammi-huhtikuu +4,8 %

Maarakennusalan konekustannusindeksi

tammi-maaliskuu +7,7 %
tammi-huhtikuu +7,8 %

Kuorma-autoliikenteen kustannusindeksi

tammi-maaliskuu +7,1 %
tammi-huhtikuu +7,0 %



Maa- ja vesirakennusalan työllisyys

Työlliset (TOL 2008)

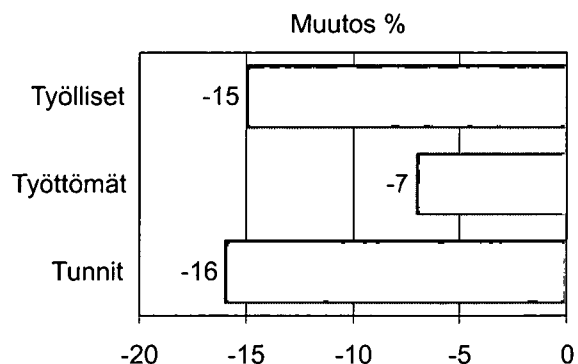
tammi-maaliskuu -15 %

Työttömät

tammi-maaliskuu -7 %

Tehdyt työtunnit (TOL 2008)

tammi-maaliskuu -16 %



Maa- ja vesirakennusalan suhdanteet laskivat edelleen

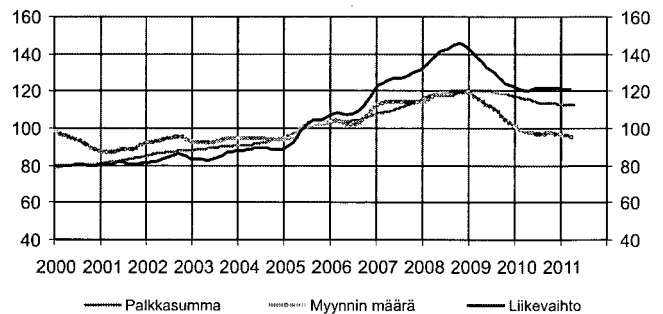
Maa- ja vesirakennusyritysten liikevaihto laski edelleen

Vuosina 2005-2008 maa- ja vesirakennusyritysten liikevaihdossa oli kasvua vuosittain reilut 10 prosenttia. Vuosi 2009 toi tullessaan käänteen, liikevaihto laski lähes kaikilla kuukausilla. Vuonna 2010 liikevaihto laski edelleen vuositasolla hieman.

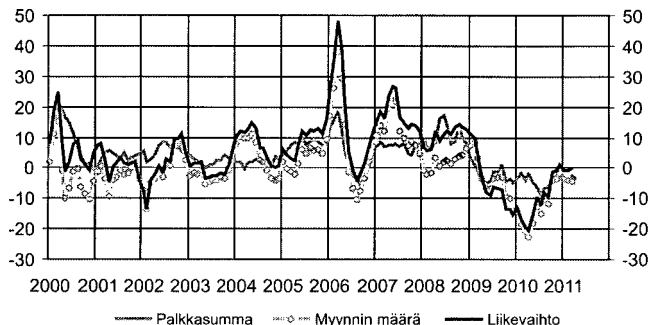
Vuoden 2010 ensimmäisellä neljänneksellä maa- ja vesirakentamisen liikevaihto laski 18 prosenttia vuodesta 2009. Toisella neljänneksellä laskua oli 9 prosenttia ja kolmannella 8 prosenttia. Vuoden 2010 viimeinen neljännes kääntyi kasvuun, liikevaihto oli 3 prosenttia suurempi kuin vastaava neljännes vuotta aiemmin.

Vuoden 2011 ensimmäisellä neljänneksellä liikevaihto pysyi edellisen vuoden tasolla. Tammikuussa liikevaihto väheni 9 prosenttia vuoden 2010 tammikuusta. Helmikuussa liikevaihto kasvoi 8 prosenttia ja maaliskuussa 3 prosenttia viime vuodesta.

Maa- ja vesirakentamisen kuukausikuvaajat, trendit



Maa- ja vesirakentamisen kuukausikuvaajien vuosimuutokset, %



Maa- ja vesirakentamisen kuukausikuvaajat TOL 2008

Vuosi	kk	Maa- ja vesirakennusyritysten liikevaihtoindeksi 2005=100				palkkasummaindeksi 2005=100				myynnin määraindeksi 2005=100			
		Alkuperäinen	Kausitasoitettu	Trendi	Vuosi-muutos % ¹⁾	Alkuperäinen	Kausitasoitettu	Trendi	Vuosi-muutos % ¹⁾	Alkuperäinen	Kausitasoitettu	Trendi	Vuosi-muutos % ¹⁾
2005		100,0	99,8	99,7	12,1	100,0	99,8	99,8	8,5	99,5	99,8	100,1	5,8
2006		110,2	110,5	110,7	10,2	103,6	104,7	104,6	3,6	103,7	104,6	104,6	4,2
2007		128,0	127,6	127,3	16,1	110,6	111,2	111,2	6,8	114,6	114,4	114,1	10,6
2008		142,5	141,7	141,2	11,3	121,8	122,1	119,2	10,1	118,0	117,9	117,8	2,9
2009		130,6	130,5	131,1	-8,3	119,1	119,6	119,4	-2,2	110,5	110,1	110,4	-6,3
2010		120,0	119,6	121,4	-8,1	113,4	114,4	114,5	-4,8	98,7	98,0	97,9	-10,6
2009	1	93,5	141,1	141,9	11,1	105,3	122,2	120,5	3,1	79,3	119,3	118,4	7,4
	2	95,7	139,3	139,8	9,8	99,8	118,8	120,2	1,0	81,3	116,9	117,1	8,2
	3	91,1	138,7	137,6	4,4	104,3	119,1	120,1	-0,6	77,1	116,0	115,7	3,6
	4	111,6	135,0	135,3	-3,6	103,5	119,4	120,2	-4,2	95,5	113,6	114,3	-3,4
	5	111,8	131,1	133,1	-8,1	121,1	122,2	120,3	-4,9	95,9	112,1	113,0	-6,8
	6	152,9	129,8	131,4	-8,9	140,2	120,4	120,2	-4,5	129,6	109,7	111,9	-6,9
	7	144,6	133,7	129,8	-6,3	148,7	121,3	119,8	-1,3	122,7	117,9	110,6	-3,4
	8	145,2	124,1	128,0	-6,5	121,0	117,5	119,4	-1,2	122,8	104,8	108,8	-2,8
	9	171,7	130,9	126,1	-7,2	127,4	120,5	118,9	1,3	144,9	110,9	106,6	-3,0
	10	144,4	118,5	124,2	-13,6	122,5	118,0	118,4	-4,6	122,7	100,7	104,5	-9,2
	11	136,6	122,0	123,0	-13,4	117,8	116,7	117,9	-3,4	113,7	100,6	102,7	-10,0
	12	168,4	121,8	122,6	-15,4	117,7	119,2	117,5	-4,8	140,2	98,8	101,6	-14,1
2010	1	78,4	127,3	122,0	-13,1	98,5	116,4	117,0	-3,4	65,6	105,9	100,7	-13,8
	2	69,9	116,5	121,0	-16,8	99,6	116,1	116,4	-1,7	58,1	96,0	99,6	-18,3
	3	77,6	120,3	120,3	-19,4	99,3	115,5	116,0	-3,9	64,3	99,2	98,6	-20,9
	4	89,8	118,1	120,3	-20,5	104,1	117,2	115,5	-1,5	74,2	96,3	97,8	-22,6
	5	99,4	118,7	120,8	-15,2	109,6	114,3	114,9	-4,8	81,8	95,1	97,5	-18,0
	6	151,4	125,2	121,6	-9,5	129,2	113,5	114,3	-6,0	124,5	101,6	97,3	-12,6
	7	108,7	98,1	122,0	-12,2	134,5	112,9	113,9	-9,0	89,8	91,5	97,1	-15,0
	8	147,3	123,0	122,0	-8,0	117,9	113,9	113,7	-6,9	121,9	100,0	97,2	-10,4
	9	162,7	120,7	122,0	-9,3	119,4	113,2	113,5	-6,4	133,6	96,3	97,4	-11,6
	10	146,1	122,8	122,0	-1,1	120,6	114,1	113,4	-3,5	119,7	99,2	97,4	-3,9
	11	141,3	123,1	121,8	-0,6	118,1	113,3	113,2	-2,6	115,5	99,1	97,2	-3,3
	12	167,3	121,2	121,4	1,2	110,4	111,6	113,0	-2,5	135,9	96,2	96,7	-1,5
2011	1	71,3	118,6	121,1	-0,9	95,3	113,2	112,9	-3,1	57,2	93,8	96,2	-3,4
	2	75,3	122,4	121,2	-0,9	96,7	113,3	113,0	-4,3	59,8	97,4	96,0	-4,2
	3	79,6	121,9	121,2	0,1	97,2	112,9	113,0	-2,7	63,1	96,4	95,8	-4,2
	4					98,6	112,2	113,1	-3,4				

1) muutos on alkuperäisen sarjan kolmen viimeisimmän kuukauden keskiarvon muutos edellisen vuoden vastaavasta ajanjaksosta. Kausitasoitetusta sarjasta on poistettu ne vuoden sisällä tapahtuvat systemaattiset heilahtelut, jotka on usein aiheuttanut jokin ei-taloudellinen ilmiö. Trendi kuvaa ilmiön pitkän aikavälin suhdannevaihtelua.

Lähde: Tilastokeskus, Rakentamisen kuukausikuvaajat
Tiedustelut: Kirsi Ristola (09) 17 341

Maa- ja vesirakennusyritysten maksama palkkasumma pienehi tammi-maaliskuussa

Maa- ja vesirakennusalan yritysten maksama palkkasumma supistui hieman kuluvan vuoden tammi-maaliskuussa. Tammi- ja helmikuussa palkkasumma oli 3 prosenttia vuoden 2010 palkkasummia pienempi. Maaliskuussa palkkasumma väheni 2 prosenttia ja huhtikuussa 5 prosenttia vuoden 2010 vastaavista kuukausista.

Maa- ja vesirakennusyritysten myynnin määrä supistui alkuvuonna

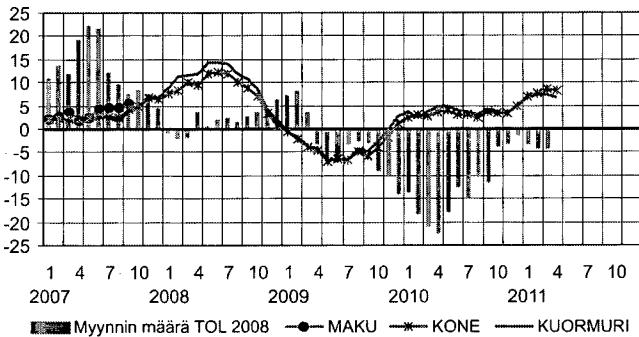
Vuoden 2010 myynnin määrä supistui lähes 11 prosenttia vuodesta 2009.

Tammi-maaliskuussa myynnin määrä väheni 4 prosenttia vuoden takaisesta.

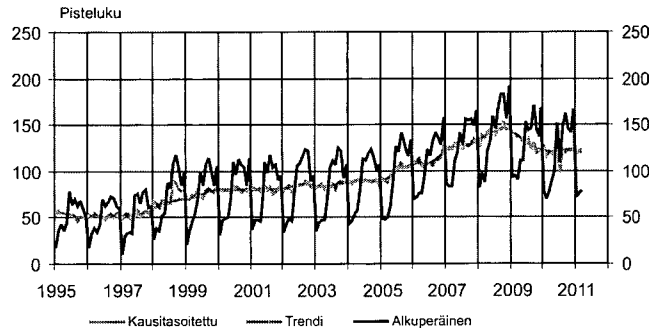
Tammikuussa myynnin määrä väheni lähes 13 prosenttia vuoden 2010 tammikuusta. Helmikuussa myynnin määrä kasvoi 3 prosenttia ja maaliskuussa puolestaan väheni 2 prosenttia vuodentakaisesta.

Myynnin määrä lasketaan poistamalla liikevaihdosta kustannusten muutosten vaikutukset.

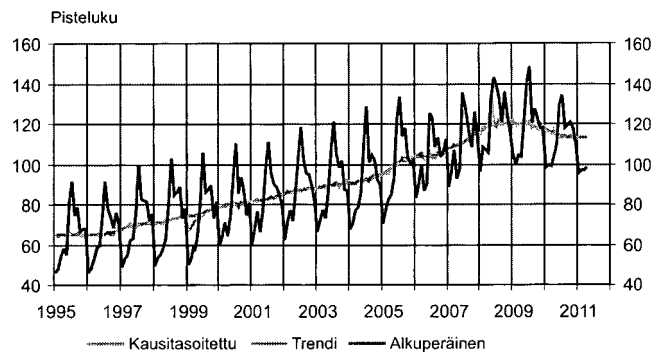
Maa- ja vesirakennusyritysten myynnin määrän ja kustannusten vuosimuutokset, %



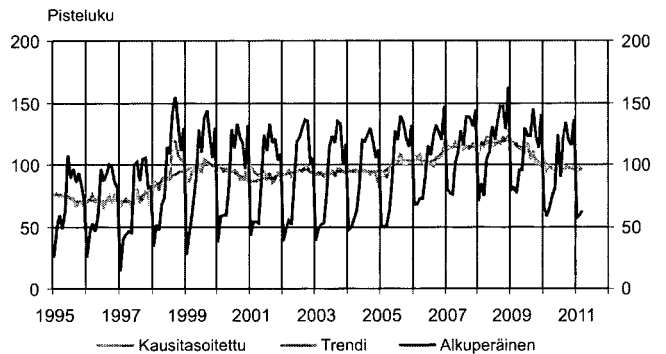
Maa- ja vesirakennusyritysten liikevaihtoindeksi 2005=100



Maa- ja vesirakennusyritysten palkkasummaindeksi 2005=100



Maa- ja vesirakennusyritysten myynnin määraindeksi 2005=100



Maa- ja vesirakennusalan kustannukset nousivat

Maa- ja vesirakennusalan kustannukset ovat vuoden 2010 kaikilla kuukausilla kasvaneet hieman.

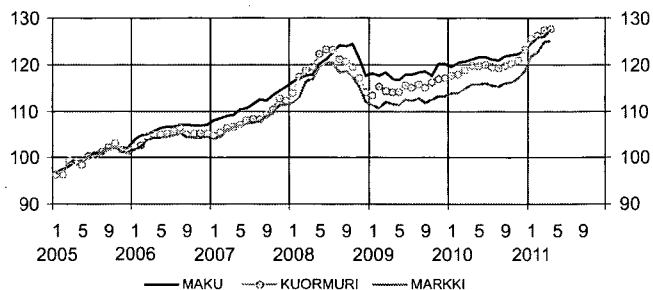
Maarakennuskustannusindeksi nousi kaikkina vuoden 2011 alkukuukausina. Huhtikuussa kasvua oli eniten, 5,5 prosenttia vuodentakaisesta.

Maarakennusalan konekustannusindeksi on myös noussut yli 7 prosenttia kaikkina vuoden 2011 alkukuukausina.

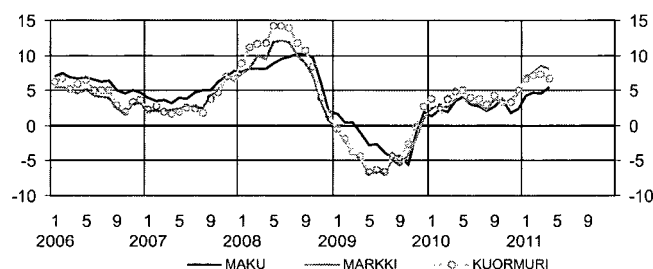
Myös kuorma-autoliikenteen kustannusindeksi nousi vuoden 2011 tammi-huhtikuussa hieman. Maaliskuussa kasvua oli alkuvuoden kuukausista eniten, 7,4 prosenttia vuoden takaisesta.

Rakennuskoneiden ja -laitteiden vuokrauskustannukset kasvoivat alkuvuodesta yli 3 prosentilla.

Kustannusindeksit, pisteluvut



Maa-rakennusalan kustannusindeksit, vuosimuutos %



Maa- ja vesirakennusalan kustannusindeksit

Vuosi	kk	Maarakennuskustannusindeksi MAKU 2005=100		Maarakennusalan konekustannusindeksi MARKKI 2005=100		Kuorma-autoliikenteen kustannusindeksi KUORMURI 2005=100	
		Kokonaisindeksi	Vuosimuutos %	Kokonaisindeksi	Vuosimuutos %	Kokonaisindeksi	Vuosimuutos %
2005		100,0		100,0		100,0	
2006		106,1	6,1	104,1	4,1	104,8	4,8
2007		111,3	4,8	107,6	3,4	108,2	3,3
2008		120,4	8,2	116,7	8,4	119,2	10,1
2009		118,2	-1,8	112,0	-4	115,2	-3,4
2010		121,3	2,6	115,7	3,3	119,7	3,9
2009	1	118,0	1,6	111,2	-0,6	113,4	-0,5
	2	117,7	0,4	110,5	-2,2	115,2	-1,8
	3	118,2	0,4	112,0	-3,9	114,3	-3,7
	4	116,9	-0,9	111,5	-4,6	114,1	-4,4
	5	116,6	-2,8	111,3	-6,9	114,1	-6,7
	6	117,9	-2,7	112,5	-6,5	115,5	-6,3
	7	117,8	-3,8	112,2	-6,8	115,0	-6,7
	8	118,3	-4,7	112,7	-4,8	115,7	-4,3
	9	118,5	-4,4	111,8	-5,7	115,0	-4,8
	10	117,7	-5,5	112,4	-4,1	116,3	-2,7
	11	120,1	-1,1	113,2	-1,8	116,9	-0,2
	12	120,1	2,0	113,2	1,1	117,1	2,7
2010	1	119,5	1,3	113,9	2,4	117,7	3,8
	2	120,3	2,2	113,9	3,0	117,9	2,3
	3	120,6	2,0	114,9	2,6	118,7	3,8
	4	121,0	3,5	115,7	3,7	119,7	4,9
	5	121,5	4,1	115,8	4,1	119,8	5,0
	6	121,6	3,1	116,0	3,1	120,0	3,9
	7	121,0	2,7	115,5	3,0	119,4	3,8
	8	120,8	2,1	115,3	2,3	119,2	3,0
	9	121,8	2,7	116,0	3,8	119,7	4,2
	10	122,1	3,8	116,2	3,4	120,1	3,3
	11	122,3	1,8	117,1	3,4	120,8	3,4
	12	123,1	2,5	118,6	4,8	123,1	5,1
2011	1	124,7	4,3	121,8	7,0	125,6	6,7
	2	125,9	4,7	122,5	7,6	126,3	7,2
	3	126,1	4,6	124,8	8,6	127,4	7,4
	4	127,7	5,5	125,0	8,1	127,7	6,7

Maarakennusalan kustannukset nousivat vuodessa 5,5 prosenttia

Maarakennusalan kustannukset nousivat 5,5 prosenttia vuoden 2010 huhtikuusta vuoden 2011 huhtikuuhun. Kustannusten vuosimuutos vaihteli osaindekseittäin maarakenteiden 3,3 prosentista päällysteiden 11,1 prosenttiin.

Kokonaisindeksin nousuun vaikuttivat erityisesti polttoaineiden ja energian sekä materiaalien kallistuminen.

Maarakennusalan konekustannukset nousivat vuodessa 8,1 prosenttia

Maarakennusalan konekustannukset nousivat 8,1 prosenttia vuoden 2010 huhtikuusta vuoden 2011 huhtikuuhun. Perinteisten maarakennuskoneiden kustannukset nousivat 8,7 prosenttia ja hoito- ja kunnossapitokoneiden 6,9 prosenttia. Ajoneuvonostureiden kustannukset nousivat 8,4 prosenttia.

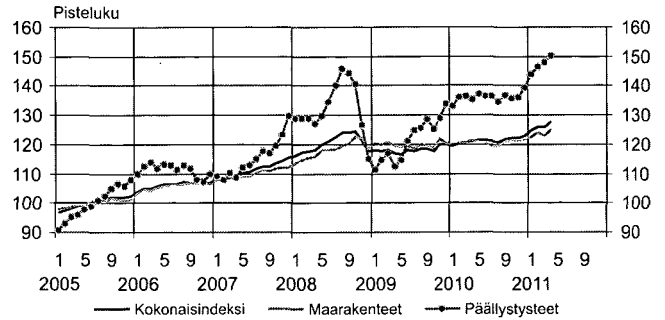
Kustannuksia nosti etenkin polttoaineiden kallistuminen.

Kuorma-autoliikenteen kustannukset nousivat vuodessa 6,7 prosenttia

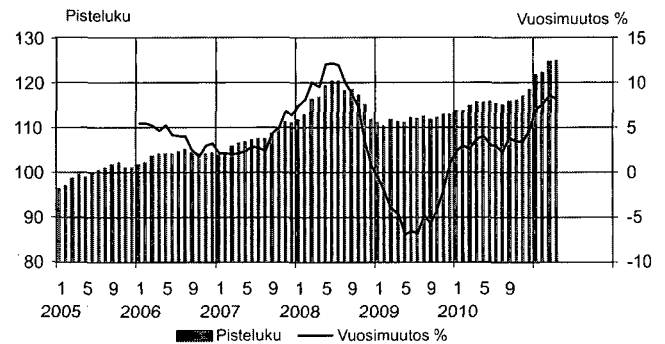
Ammattimaisen kuorma-autoliikenteen kustannukset nousivat 6,7 prosenttia vuoden 2010 huhtikuusta vuoden 2011 huhtikuuhun. Perävaunuyhdistelmien kustannukset nousivat 7,4 prosenttia, keskiraskaiden ja raskaiden kuorma-autojen 5,8 prosenttia ja pakettiautojen ja kevyiden kuorma-autojen 4,3 prosenttia.

Kokonaisindeksin nousuun vaikutti etenkin polttoaineiden hintojen kohoaminen. Ilman polttoainekustannuksia kuorma-autoliikenteen kustannukset nousivat 2,9 prosenttia.

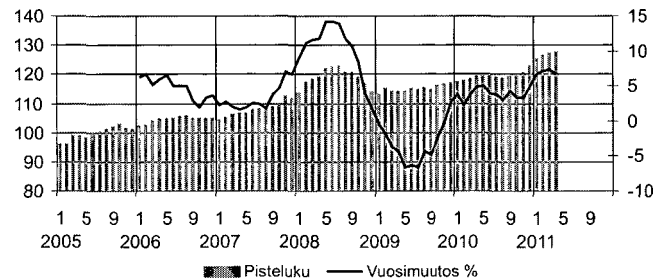
Maarakennuskustannusindeksi 2005=100



Maarakennusalan konekustannusindeksi 2005=100



Kuorma-autoliikenteen kustannusindeksi 2005=100, vuosimuutos %



Lähde: Tilastokeskus, Maarakennuskustannusindeksi, Maa- ja metsäalan konekustannusindeksi ja Kuorma-autoliikenteen kustannusindeksi

Tiedustelut: Maarakennusalan kustannukset ja Maarakennusalan konekustannukset Matias Kempainen ja Kuorma-autoliikenteen kustannukset Anne Piistari (09) 17 341

Maa- ja vesirakennusalan työllisten määrä väheni

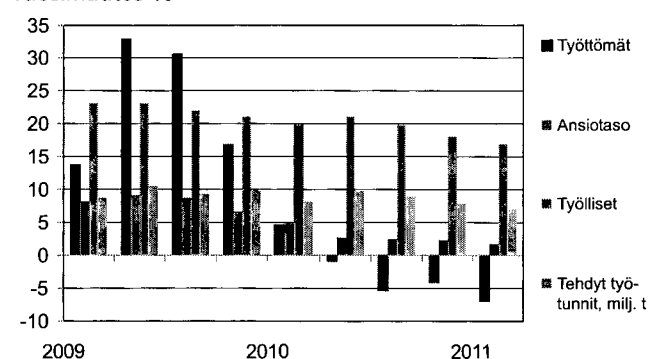
Maa- ja vesirakennusalan työllisten määrä väheni tammi-maaliskuussa 15 prosenttia viimevuotisesta. Työllisiä oli toimialalla 17 000 henkeä. Työttömänä oli lähes 1 200 maa- ja vesirakennusalan työntekijää, mikä on 7 prosenttia edellisvuotista vähemmän.

Maa- ja vesirakennusalan avoimia työpaikkoja oli kuluvan vuoden tammi-maaliskuussa kaikkiaan 130. Avoimien työpaikkojen lukumäärä toimialalla on vähentynyt reilusti vuoden 2010 ensimmäiseen neljännekseen verrattuna.

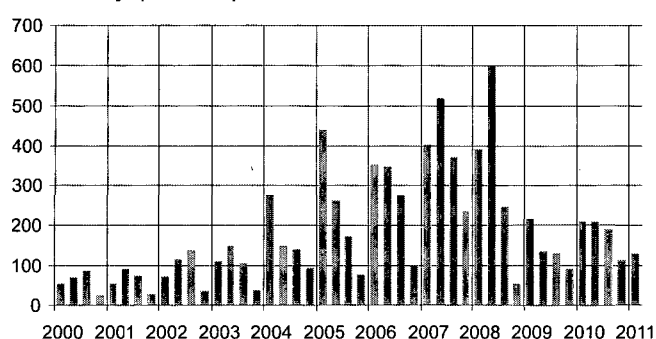
Huhtikuun lopussa oli avoinna 135 maa- ja vesirakennusalan työpaikkaa, vuoden 2010 huhtikuussa vastaava luku oli 61. Huhtikuussa avoimien työpaikkojen määrä on yli kaksinkertaistunut viime vuodesta.

Ansiotaso nousi vastaavana aikana maa- ja vesirakennusosalalla lähes 2 prosenttia vuotta aiemmasta.

Maa- ja vesirakennusalan työllisyys ja ansiotaso 2009–2011, vuosimuutos %



Avoimet työpaikat, kpl



Maa- ja vesirakennusalan työllisyys ja ansiotaso

TK TOL 2008						TEM				Ansiotasoindeksi 2005=100	
		Työlliset		Tehdyt työtunnit		Työttömät		Avoimet työpaikat			
		1 000 henkeä	Vuosi-muutos %	milj. t	Vuosi-muutos %	Työttömät henkeä	Vuosi-muutos %	nelj.k.a.	Vuosi-muutos %	Pisteluku	Vuosi-muutos %
2008	k.a.	21		39,1		753	15	127	42	115,8	6,7
2009	k.a.	23	6	38,5	-2	851	13	144,5	16	125,2	6,4
2010	k.a.	20	-13	35,2	-9	848	0	185	28	129,3	3,3
2008	I	19		8,4		1 054	-7	392	4	112,6	5,3
	II	22		10,9		549	-10	600	16	115,1	6,9
	III	22		10,0		417	-12	248	-36	116,3	7,6
	IV	21		9,8		797	2	55	-77	119,2	7,1
2009	I	23	21	8,7	4	1 199	14	218	-44	121,8	8,1
	II	23	5	10,5	-3	729	33	136	-77	125,5	9,1
	III	22	0	9,3	-7	544	30	131	-47	126,4	8,7
	IV	21	0	9,9	2	931	17	93	69	127,1	6,7
2010	I	20	-13	8,3	-5	1255	5	210	-4	128,4	5,1
	II	21	-9	10,0	-5	723	-1	210	54	129,0	2,8
	III	20	-9	9,0	-3	515	-5	190	45	129,5	2,4
	IV	18	-14	7,9	-21	892	-4	113	22	130,1	2,3
2011	I	17	-15	6,9	-16	1167	-7	130	-38	130,6	1,7

k.a. = keskiarvo

Lähde: Tilastokeskus, Työvoimatutkimus, Ansiotasoindeksi ja Työministeriö

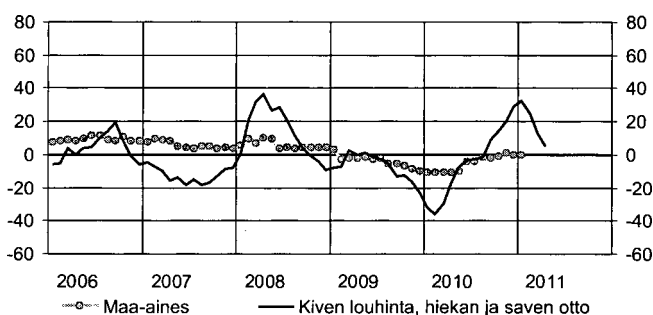
Tiedustelut: TK Kalle Sinivuori ja Harri Nummila (09) 17 341 ja Työministeriö, Työvälytilasto 010 60 4001

Kiven louhinta, hiekan ja saven otto kasvoi alkuvuonna

Teollisuustuotannon volyyymi-indeksin mukaisen kiven louhinnan, hiekan ja saven oton volyyymi kasvoi tammi-maaliskuussa 13 prosenttia vuotta aiemmasta. Kasvua oli hieman myös huhtikuussa, jolloin volyyymi kasvoi 5 prosenttia vuoden 2010 huhtikuusta.

Rakennuskustannusindeksi on julkaistu uudella perusvuodella 2010=100. Tilaston tietosisältö on muuttu-

Kiven louhinta, hiekan ja saven otto TOL 2008 ja maa-aineksen hinta, vuosimuutos, %

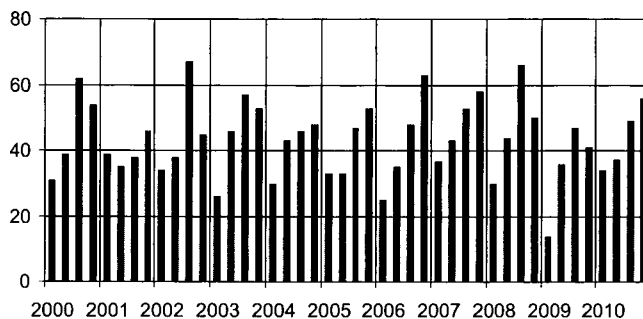


nut uudistuksen yhteydessä, joten aiemmin julkaistut luvut perusvuodella 2005 eivät ole vertailukelpoisia.

Tammi-maaliskuussa maa-aineksen hinta kasvoi runsaat 5 prosenttia. Huhtikuussa hinta kasvoi 11 prosenttia vuoden 2010 huhtikuusta.

Maa-aineksen kuljetus kuluvan vuoden ensimmäisellä neljänneksellä kasvoi reilusti edellisvuotisesta. Toinen ja kolmaskin neljännes kasvoivat hieman. Neljänneksellä neljänneksellä kasvua oli 37 prosenttia vuoden 2009 viimeisestä neljänneksestä.

Maa-aineksen kuljetus tavaramäärä, milj. tonnia



Maa-ainekset

Teollisuustuotannon volyyymi-indeksi				Rakennuskustannusindeksi		Maa-aineksen kuljetus						
Kiven louhinta, hiekan ja saven otto TOL 2008				Maa-aines		Tavaramäärä, milj. tonnia						
Vuosi	kk	Työpäivä-korjatut luvut	Trendi	Vuosimuutos %	Alkuperäiset luvut	Vuosimuutos %	Vuosi/nelj.	I	II	III	IV	I-IV
2005=100				2010=100								
2005		102,3		-2,8			1995	35	54	59	52	200
2006		107,2		4,8			1996	23	25	55	61	164
2007		92,6		-13,6			1997	23	34	55	54	166
2008		104,6		12,9			1998	33	45	55	45	177
2009		96,1		-8,1			1999	26	46	61	54	187
2010*		94,7		-1,5			2000	31	39	62	54	186
2009	1	111,8	105,0	-7,8			2001	39	35	38	46	158
	2	86,3	106,5	-7,0			2002	34	38	67	45	184
	3	106,0	104,3	2,2			2003	26	46	57	53	182
	4	108,9	99,4	-0,4			2004	30	43	46	48	167
	5	124,7	98,0	1,3			2005	33	33	47	53	166
	6	148,7	98,1	-1,6			2006	25	35	48	63	171
	7	78,2	93,2	-3,0			2007	37	43	53	58	192
	8	81,3	88,7	-5,2			2008	30	44	66	50	189
	9	93,1	86,6	-13,0			2009	14	36	47	41	138
	10	92,2	83,4	-12,6			2010	34	37	49	59	176
	11	90,8	80,0	-16,1								
	12	31,6	78,7	-23,0								
2010	1	71,2	80,2	-31,8	101,8							
	2	59,4	84,0	-35,8	103,0							
	3	83,3	87,9	-29,6	102,0							
	4	108,0	91,1	-16,7	103,3							
	5	122,7	92,2	-7,5	93,0							
	6	138,5	91,9	-3,4	94,6							
	7	80,1	92,1	-2,9	96,2							
	8	86,2	93,9	-1,1	95,8							
	9	109,1	96,6	9,0	97,3							
	10	110,0	97,6	14,5	101,5							
	11	112,3	97,6	20,0	101,8							
	12	55,1	97,5	29,2	109,4							
2011	1	89,1	94,9	32,4	108,9	7,0						
	2	58,5	93,0	24,9	106,8	3,7						
	3	93,9	94,7	12,9	107,1	5,0						
	4	110,7	96,0	5,0	108,2	4,7						
					103,2	11,0						

Lähde: Tilastokeskus, Tieliikenteen tavarankuljetustilasto

Tiedustelut: Sami Kanninen (09) 17 341

Lähde: Tilastokeskus, Teollisuustuotannon volyyymi-indeksi ja Rakennuskustannusindeksi, Tieliikenteen tavarankuljetustilasto

Tiedustelut: Kari Rautio, Sinikka Kanerva ja Sami Kanninen (09) 17 341

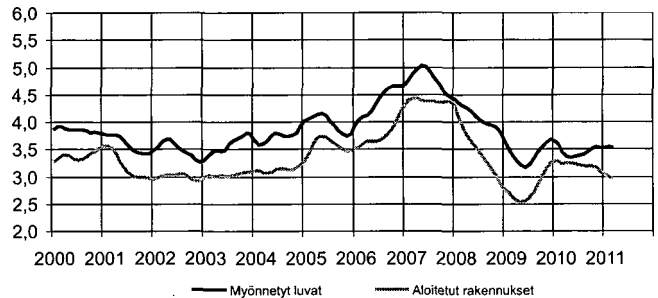
Uudisrakentamisen aloitukset vähenivät alkuvuonna

Vuoden 2011 ensimmäisellä neljänneksellä käynnistettiin uudisrakennustöitä 5,7 miljoonan kuution edestä. Aloitusten kuutiomäärät olivat 3 prosentin laskussa. Vuoden 2010 toisella neljänneksellä uudisrakennustöitä käynnistettiin ennätyksellisesti noin 14 miljoonan kuutiometrin edestä. Tämä aloitusten määrän lisäys näkyy nyt valmistumisluvuissa.

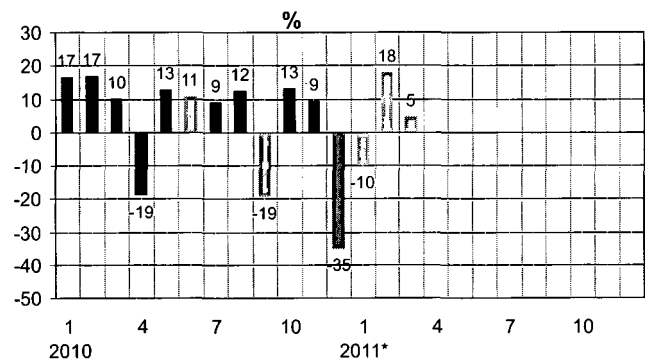
Vuoden 2011 ensimmäisen neljänneksen aloitusten lasku liittyy liike- ja toimistorakennusten ja muiden rakennusten vähentyneeseen aloitusmäärään. Asuinrakennusten aloituskuutiot olivat kuitenkin edelleen kasvussa 14 prosenttia.

Vuoden 2011 ensimmäisellä neljänneksellä myönnettiin rakennuslupia 8,9 miljoonalle kuutiometrille, mikä on 4,5 prosenttia enemmän kuin vuosi sitten. Asuinrakennusten lupakuutiot vähenivät ensimmäisellä neljänneksellä 2,9 prosenttia viime vuoden alkuun verrattuna.

Myönnetty rakennusluvat ja aloitetut rakennukset, milj. m³, trendit



Myönnetty rakennusluvat, vuosimuutokset %



Talonrakentaminen

Uudisrakentaminen	Myönnetty rakennusluvat, milj. m ³			Aloitettut rakennukset, milj. m ³		
	1 nelj. 2011	2010	2010/2011 %	1 nelj. 2010	2010	2010/2011 %
Rakennuksen käyttötarkoitus		2)	1)		2)	1)
Kaikki rakennukset	8,91	41,21	4	5,66	38,37	-3
Asuinrakennukset	2,71	13,96	-3	2,29	13,59	14
Vapaa-ajan asuinrakennukset	0,18	1,30	-30	0,16	1,16	2
Liike- ja toimistorakennukset	1,64	7,10	-5	1,26	6,42	-24
Julkiset palvelurakennukset	0,47	3,12	-39	0,46	3,08	-3
Teollisuus- ja varastorakennukset	2,45	8,22	51	0,96	7,90	1
Maatalousrakennukset	0,99	4,35	12	0,31	3,73	6
Muut rakennukset	0,47	3,16	-4	0,22	2,50	-23

1) Muutosprosentit on laskettu edellisen vuoden ennakkotietoihin vertaamalla.

2) Vuoden 2010 luvut lopulliset.

Lähde: Tilastokeskus, Rakennus- ja asuntotuotanto

Tiedustelut: Heli Suonio (09) 17 341

Aloittaneiden maa- ja vesirakennus-yritysten määrä väheni vuonna 2010

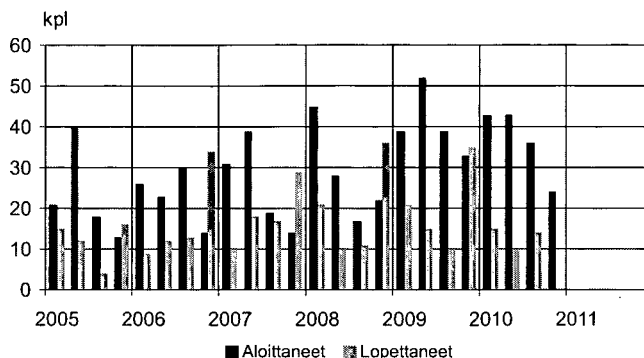
Aloittaneiden maa- ja vesirakennusyritysten määrä vuonna 2010 väheni 10 prosenttia vuodesta 2009. Vuoden 2010 aikana toimialalla aloitettiin 146 yritystä.

Aloittaneiden määrä väheni vuoden 2010 viimeisellä neljänneksellä 27 prosenttia edellisen vuoden vastaavasta. Vuoden ensimmäisellä neljänneksellä aloittaneiden yritysten määrä kasvoi 10 prosenttia, toisella ja kolmannella neljänneksellä määrät jäivät vuoden 2009 neljänneksiä pienemmiksi.

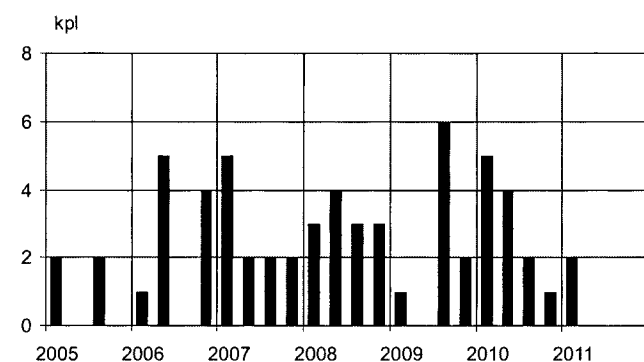
Lopettaneiden maa- ja vesirakennusyritysten määrä väheni ensimmäisellä neljänneksellä 29 prosenttia ja toisella neljänneksellä 27 prosenttia vuoden takaisesta. Kolmannella neljänneksellä lopettaneiden yritysten määrä kasvoi 40 prosenttia vuoden 2009 vastaavasta ajanjaksosta.

Konkurssitilaston mukaan kuluva vuoden tammi-maaliskuussa tapahtui vain 2 maa- ja vesirakennusalan konkurssia.

Maa- ja vesirakennusalan aloittaneet ja lopettaneet yritykset



Maa- ja vesirakennusalan vireille pannut konkurssit TOL 2008



Maa- ja vesirakennusalan aloittaneet ja lopettaneet yritykset sekä vireille pannut konkurssit TOL 2008

	Aloittaneet kpl ¹⁾	Vuosi-muutos %	Lopettaneet kpl ¹⁾	Vuosi-muutos %	Konkurssit kpl	Henkilöitä	Yrityskanta kpl	Vuosi-muutos %	
2003					12	77			
2004					7	63			
2005	92		47		4	15	1 015		
2006	93	3	68	45	10	65	1 055	4	
2007	103	6	74	9	11	64	1 087	3	
2008	112	9	78	5	13	39	1 127	4	
2009	163	46	81	4	9	249	1 210	7	
2010	146	-10			12	178			
2007	I	31	19	10	11	5	17	1 019	3
	II	39	70	18	58	2	4	1 045	4
	III	19	-37	17	31	2	40	1 045	2
	IV	14	0	29	-15	2	3	1 042	2
2008	I	45	45	21	100	3	9	1 057	4
	II	28	-28	10	-47	4	10	1 065	2
	III	17	-11	11	-35	3	10	1 076	3
	IV	22	57	36	24	3	10	1 085	4
2009	I	39	-13	21	5	1	4	1 087	3
	II	52	86	15	50	0	0	1 120	5
	III	39	129	10	-9	6	23	1 141	6
	IV	33	50	35	-8	2	222	1 164	7
2010	I	43	10	15	-29	5	83	1 172	8
	II	43	-17	10	-27	4	90	1 200	7
	III	36	-8	14	40	2	4	1 226	7
	IV	24	-27			1	1		
2011	1				2	3			

Aloittamis- ja lopettamistieto on hallinnollinen. Yritys merkitään aloittaneeksi, kun yrityksestä tulee työnantaja tai kun se tulee arvonlisäverovelvolliseksi. Vastaavasti yritys katsotaan lopettaneeksi, kun se lakkaa toimimasta sekä työnantajana että arvonlisäverovelvollisena yksikkönä.

Lopettamistiedot täydentyvät neljännesvuosittain noin vuoden ja kolmen kuukauden ajan tilastointiajankohdan päätymisestä.

1) Aloittaneet ja lopettaneet yritykset -tilaston perusta muuttui toukokuussa 2007. Aiemmin tiedot johdettiin yritysrekisteriin merkittyjen aloitus- ja lopetustietojen pohjalta. Uudessa menetelmässä tiedot tuotetaan Verohallinnon rekisteritietojen pohjalta. Tämän lisäksi tilaston kohdejoukko on laajentunut. Tarkemmat tiedot muutoksesta tilaston kotisivulla tilastokeskus.fi/til/aly. Uudet sarjat alkavat vuodesta 2001.

Lähde: Tilastokeskus, Yritystietopalvelu ja Oikeus

Tiedustelut: YTR Marketta Kaskirinne-Salo ja konkurssit Pekka Hänninen (09) 17 341

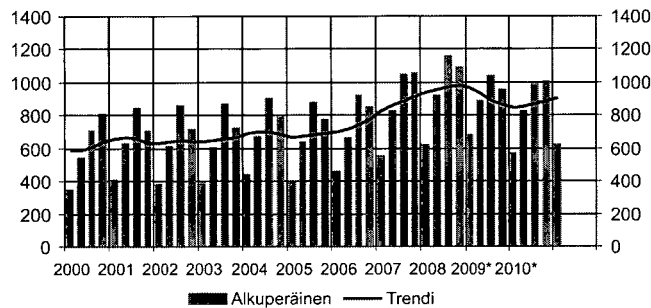
Investoinnit maa- ja vesirakentamiseen kasvoivat tammi-maaliskuussa

Investoinnit maa- ja vesirakentamiseen kasvoivat kulu- van vuoden tammi-maaliskuussa 4,8 prosenttia vuotta aiemmasta. Investointeja tehtiin 625 miljoonan euron edestä kun vastaava summa vuonna 2010 tammi-maa- liskuussa oli 571 miljoonaa euroa. Investoinnit kasvoi- vat yhtäjaksoisesti vuodesta 2006 aina vuoden 2009 al-

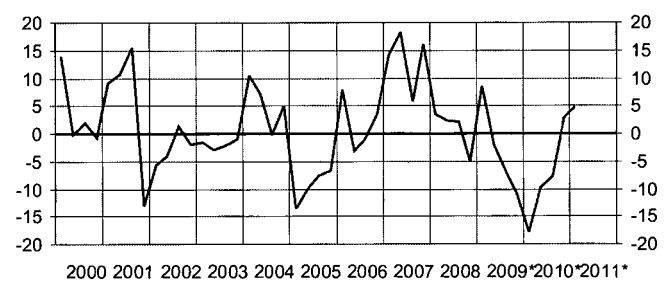
kuun. Vuoden 2009 toisesta neljänneksestä ovat inves- toinnit vähentyneet aina vuoden 2010 kolmannelle nel- jännekselle asti.

Maa- ja vesirakennusinvestointien osuus BKT:stä oli lähes sama kuin vuotta aiemmin, 1,4 prosentissa. Osuus koko rakentamisen investoinneista oli tam- mi-maaliskuussa 12,6 prosenttia.

Maa- ja vesirakennusinvestoinnit, milj. euroa



Maa- ja vesirakennusinvestoinnit, vuosimuutos %



Maa- ja vesirakennusinvestoinnit käyvin hinnoin, milj. euroa

Vuosi	Nelj.	Alkuperäinen sarja	Trendi	Vuosimuutos %	Maa- ja vesirakennusinves- tointien osuus BKT:stä, %	Osuus koko rakentamisen investoinneista, %
2005		3 080		-2	1,9	16,6
2006		3 394		10	2,0	16,8
2007		3 751		11	2,0	13,5
2008		3 802		1	2,2	14,2
2009		3 568		-6	2,0	16,4
2010*		3 397		-5	1,8	14,7
2006	I	459	704	8,0	1,2	9,8
	II	665	720	-3,1	1,6	13,2
	III	924	742	-0,9	2,2	15,4
	IV	854	776	3,5	1,9	14,0
2007	I	556	824	14,1	1,3	10,5
	II	830	859	18,2	1,8	13,8
	III	1046	885	5,8	2,3	14,7
	IV	1058	916	16,0	2,2	15,2
2008	I	619	936	3,5	1,4	10,3
	II	924	957	2,4	2,0	13,6
	III	1163	975	2,2	2,5	15,9
	IV	1096	979	-5,1	2,3	17,2
2009*	I	682	967	8,6	1,7	12,9
	II	890	932	-2,0	2,1	15,9
	III	1043	892	-6,9	2,4	17,8
	IV	953	861	-10,9	2,1	18,1
2010*	I	571	847	-17,8	1,4	12,7
	II	831	853	-9,8	1,8	14,9
	III	986	867	-7,8	2,2	15,5
	IV	1009	887	3,0	2,1	16,9
2011*	I	625	904	4,8	1,4	12,6

Tiedot ovat kansantalouden tilinpidosta, joka perustuu Euroopan tilinpitäjärjestelmään. Perusvuosi on 2000.

Lähde: Tilastokeskus, Kansantalouden tilinpito

Tiedustelut: Pasi Koikkalainen (09) 17 341

Maa- ja vesirakentamisen volyyymi supistui EU:n alueella tammi-maaliskuussa

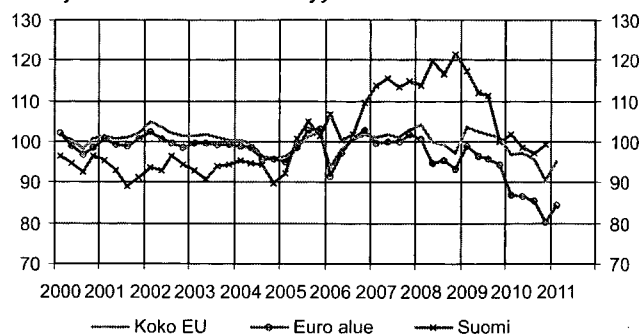
Maa- ja vesirakentamisen volyyymi supistui EU:n alueella tammi-maaliskuussa 1,4 prosenttia vuotta aiemmas- ta. Euro-alueella volyyymi pieneni ensimmäisellä neljän- neksellä hieman enemmän, 3,1 prosenttia.

Tarkastelluista maista maa- ja vesirakentamisen vo- lyyymi supistui tammi-maaliskuussa eniten Ruotsissa 31 prosenttia ja Bulgariassa 18 prosenttia sekä Latviassa ja Unkarissa, reilut 12 prosenttia.

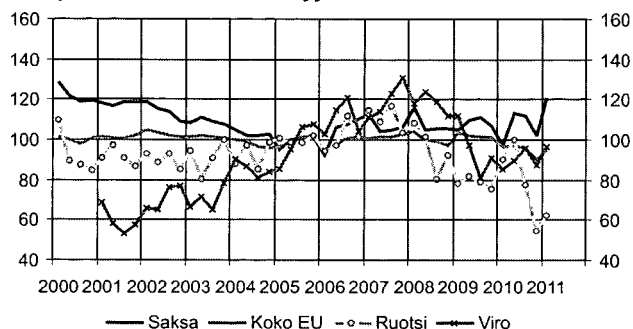
Maa- ja vesirakentamisen volyyymissä vahvin kasvu oli vuoden ensimmäisellä neljänneksellä Liettuaassa run- saat 33 prosenttia.

Puolassa maa- ja vesirakentamisen volyyymi kasvoi 28 prosenttia. Saksan, Viron ja Belgian volyyymit osoitti- vat myös runsasta kasvua verrattuna vuoden 2010 en- simmäiseen neljännekseen.

Maa- ja vesirakentamisen volyyymi-indeksi 2005=100



Maa- ja vesirakentamisen volyyymi-indeksi 2005=100



Maa- ja vesirakentamisen volyyymi-indeksi 2005=100

Vuosi	Nelj.	Kausitasoitettut sarjat							
		Koko EU	EURO-alue ¹⁾	Ruotsi	Bulgaria	Latvia	Liettua	Unkari	Puola
2003	I	101,44	99,64	94,54	53,28	70,30	77,85	61,80	90,15
	II	101,86	99,79	80,43	55,04	68,00	82,59	75,06	100,74
	III	101,10	99,36	91,05	57,31	79,30	83,87	72,48	100,00
	IV	100,45	99,23	100,17	58,46	74,50	83,66	70,99	93,06
2004	I	100,28	99,07	88,12	69,15	81,10	83,53	79,29	90,08
	II	99,63	98,54	97,14	72,11	84,70	82,14	77,90	92,58
	III	96,49	95,91	85,46	76,56	88,00	84,56	86,73	90,87
	IV	95,83	95,85	98,54	78,96	89,50	86,53	90,00	95,23
2005	I	96,60	95,15	100,65	92,85	88,90	86,79	87,51	92,85
	II	98,68	98,54	98,62	96,46	94,20	100,30	103,64	97,77
	III	101,56	102,68	98,39	103,48	102,30	105,55	104,61	99,06
	IV	102,29	103,14	101,99	107,04	107,50	107,36	103,83	102,09
2006	I	93,81	91,43	94,68	111,08	129,40	101,22	101,36	87,48
	II	98,09	97,11	97,33	125,87	114,70	107,25	88,27	108,64
	III	100,85	101,19	112,01	132,43	120,00	112,30	93,32	120,00
	IV	101,72	102,89	101,21	138,97	120,70	118,61	88,44	125,37
2007	I	100,91	99,51	114,63	158,23	111,80	134,32	92,48	129,57
	II	101,62	99,85	109,40	156,12	116,50	134,48	72,22	131,01
	III	101,14	99,94	116,41	161,23	126,40	136,29	67,08	130,47
	IV	102,92	101,88	103,55	166,52	124,30	148,05	63,63	137,23
2008	I	104,24	100,74	108,28	165,35	138,30	150,46	73,76	145,31
	II	100,06	94,84	101,16	165,00	147,70	158,19	76,48	138,21
	III	99,18	95,29	80,47	166,05	130,50	154,21	72,99	138,46
	IV	97,19	93,37	92,01	171,18	133,40	147,32	81,37	149,26
2009	I	103,42	98,94	78,34	168,26	136,50	122,55	77,46	170,18
	II	102,37	96,50	81,94	166,43	123,60	94,73	85,78	176,50
	III	101,73	95,74	79,23	158,52	104,30	84,45	82,48	183,13
	IV	101,18	94,50	75,79	152,31	100,20	70,43	77,03	173,86
2010 ¹⁾	I	96,75	87,07	90,10	157,26	79,30	81,42	71,65	168,09
	II	97,14	86,66	100,30	163,92	81,50	92,76	69,02	179,71
	III	95,61	85,40	77,45	156,95	88,80	106,42	67,19	188,35
	IV	90,51	80,31	54,47	153,22	86,20	132,18	65,89	196,41
2011	1	95,41	84,40	62,03	129,48	69,50	108,46	62,74	215,39

1) Euro-alue 17 valtiota

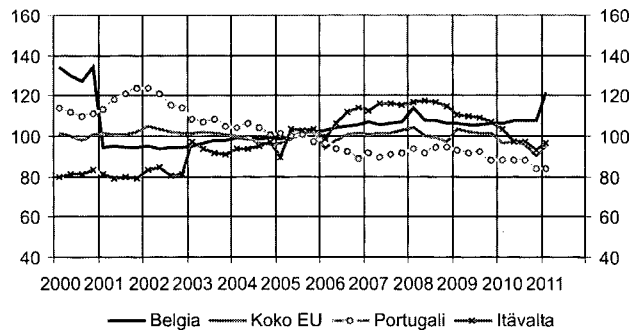
Lähde: Eurostat

Saksassa maa- ja vesirakentamisen volyymi kasvoi lähes 24 prosenttia vuoden 2011 ensimmäisen neljänneksen aikana. Belgiassa volyymi kasvoi samalla ajanjaksolla 15 prosenttia ja Virossa 13 prosenttia. Ranskassa volyymi kasvoi runsaat 7 prosenttia ja Itävallassa volyymi väheni saman verran.

Kreikassa vuoden 2010 kaikki neljännekset ovat maa- ja vesirakentamisen volyymin osalta supistuneet. Ensimmäisellä neljänneksellä supistumista oli 23 prosenttia, toisella lähes 29 prosenttia, kolmannella yli 30 prosenttia ja neljännellä neljänneksellä lähes 27 prosenttia vuodesta 2009.

Vuoden 2011 ensimmäisen neljänneksen tiedot eivät ole kaikilta mailta vielä päivittyneet.

Maa- ja vesirakentamisen volyymi-indeksi 2005=100



Maa- ja vesirakentamisen volyymi-indeksi 2005=100

Vuosi		Saksa	Belgia	Viro	Ranska	Itävalta	Portugal	Suomi	Kreikka
2003	I	108,38	94,93	66,50	97,60	97,07	108,57	92,88	241,65
	II	110,95	96,81	71,50	96,84	94,02	106,70	90,89	257,90
	III	108,77	97,93	65,22	99,05	91,58	108,55	94,00	229,65
	IV	107,58	97,63	78,13	99,24	91,10	104,97	94,43	220,10
2004	I	104,81	99,39	89,92	99,61	93,79	104,44	95,39	211,83
	II	102,08	98,53	86,95	99,17	93,59	106,29	94,55	252,92
	III	101,91	98,40	81,30	97,42	95,34	104,52	94,25	178,88
	IV	102,48	99,38	83,76	97,79	97,31	100,50	89,81	162,91
2005	I	95,39	98,30	85,32	98,54	89,85	101,63	92,08	90,71
	II	100,04	99,94	94,98	99,73	103,45	100,09	100,79	100,41
	III	101,04	101,20	106,62	101,31	103,13	100,82	104,94	101,68
	IV	101,35	102,01	107,99	100,09	103,40	97,44	101,51	104,16
2006	I	92,27	102,69	102,69	99,82	98,91	99,20	106,81	135,35
	II	106,36	104,27	114,87	103,48	106,60	93,43	100,33	97,52
	III	107,83	104,77	120,65	103,58	111,93	92,67	101,73	128,73
	IV	110,68	105,74	104,30	108,81	113,80	89,07	109,47	115,52
2007	I	112,75	107,15	111,20	107,68	112,89	91,88	113,62	123,60
	II	104,26	105,84	113,77	107,56	116,05	89,82	115,66	116,24
	III	105,17	106,28	123,01	107,52	116,13	90,82	113,40	152,54
	IV	106,20	107,24	130,73	109,71	115,24	91,86	114,71	167,43
2008	I	116,14	114,28	118,32	107,32	116,67	93,44	113,69	154,47
	II	104,67	107,82	123,86	102,05	117,23	91,91	119,66	156,49
	III	105,53	107,37	119,12	100,14	116,53	94,68	116,67	169,56
	IV	105,48	106,17	112,00	96,54	115,00	94,35	121,49	165,33
2009	I	104,95	106,30	111,93	93,54	110,66	92,88	117,35	142,40
	II	109,96	105,49	97,03	90,60	109,61	91,54	111,94	149,92
	III	110,91	105,84	80,94	90,10	108,83	92,63	111,21	138,56
	IV	107,26	106,33	90,95	89,33	107,21	88,21	99,96	132,85
2010	I	97,36	106,02	85,28	88,70	103,73	88,38	101,68	109,02
	II	113,22	107,35	89,24	90,67	97,50	87,87	98,44	106,83
	III	111,77	107,64	96,00	88,64	97,20	88,31	97,06	94,16
	IV	102,42	107,73	87,73	85,21	93,27	83,82	99,36	97,19
2011	I	120,60	121,79	96,48	95,28	96,43	83,98		

Luvut eivät ole kaikilla mailla vielä päivittyneet ensimmäisen neljänneksen osalta.

Lähde: Eurostat

Maa- ja vesirakentamisen suhdanteet – maksullinen verkkopalvelu tarjoaa maa- ja vesirakennusalan tietoja yhteen koottuina excel-muodossa taulukoina ja tilasto-graafeina. Taulukot ja kuviot avautuvat suoraan käyttäjän koneelle – esimerkiksi muokattavaksi omaan käyttö-tarkoitukseen sekä tulostettavaksi.

Verkkopalvelu päivitetään neljä kertaa vuodessa, maaliskuussa, kesä-, syys- ja joulukuussa. Tällöin päivitetään kaikki sillä hetkellä saatavilla olevat tiedot.

Palvelun sisältö aiheittain:

Maa- ja vesirakentamisen kuukausikuvaajat

1. Maa- ja vesirakentamisen kuukausikuvaajat
2. Maa- ja vesirakennusyritysten liikevaihtoindeksi
3. Maa- ja vesirakennusyritysten palkkasummaindeksi
4. Maa- ja vesirakennusyritysten myynnin määräindeksi

Kustannusindeksit

1. Kustannusindeksit
2. Maarakennuskustannusindeksi
3. Maa- ja metsäalan konekustannusindeksi
4. Kuorma-autoliikenteen kustannusindeksi

Maa- ja vesirakennusalan työllisyys ja ansiotaso

1. Työllisyys
2. Työlliset
3. Työttömät
4. Ansiotaso

Maa-ainekset

1. Maa-ainekset

Talonrakentaminen

1. Talonrakentaminen

Maa- ja vesirakennusalan aloittaneet ja lopettaneet yritykset ja konkurssit

1. Aloittaneet ja lopettaneet yritykset ja konkurssit

Maa- ja vesirakentaminen kansantaloudessa

1. Maa- ja vesirakennusinvestoinnit
2. Verkostoinvestoinnit
3. Liikenneinfrastruktuuri-investoinnit
4. Yritysten ja julkisen sektorin maa- ja vesirakentaminen

Kansainvälistä vertailua

1. Maa- ja vesirakentamisen volyyymi-indeksi

Kuntien maa- ja vesirakentaminen

1. Kuntien investoinnit

Liikennetilastollisia vuositietoja

1. Liikennetilastollisia vuositietoja

Maa- ja vesirakennusyritysten tilinpäätöstilastot

1. Maa- ja vesirakennusyritysten tilinpäätöstilasto

Valtion talousarviot maa- ja vesirakentamisen osalta

1. Ehdotus valtion talousarvioksi

Maa- ja vesirakentaminen alueittain

1. Maa- ja vesirakentaminen alueittain

Port Payé
Finlande
126676
Itella Posti Oy

ECONOMY

Itella Green

Rakentaminen 2011
Byggandet
Construction

Myynti:

Tilastokeskus,
markkinointipalvelut
PL 4C
00022 TILASTOKESKUS
Puh. (09) 1734 2011
Faksi (09) 1734 2500
myynti@tilastokeskus.fi
www.tilastokeskus.fi

Käyntiosoite:

Työpajankatu 13
00580 Helsinki

ISSN 1795-4541 (pdf)
ISSN 1456-8152 (print)

Tuotenumero 3192 (pdf)
Tuotenumero 3191 (print)