


F1 3.3

 Tilastokeskus
Statistikcentralen
Statistics Finland

23-03-2011
Rakentaminen 2011

Maa- ja vesirakentamisen suhdanteet

1/2011

TILASTOKIRJASTO



136 018 5673

Sisälllys

Maa- ja vesirakentamisen suhdanteet 3 <i>IV neljännes 2010</i>	Maa- ja vesirakentaminen alueittain. 13 <i>Maa- ja vesirakennustoiminnan jalostusarvo 1,1 mrd euroa vuonna 2009</i>
Maa- ja vesirakentamisen kuukausikuvaajat. 4 <i>Maa- ja vesirakennusalan suhdanteen lasku hidastui vuoden 2010 loppua kohden</i>	Kansainvälistä vertailua 14 <i>EU:n maa- ja vesirakentaminen väheni vuonna 2010</i>
Maa- ja vesirakentamisen kustannukset 6 <i>Maarakennusalan kustannusindeksit kasvoivat koko vuoden</i>	Maa- ja vesirakennusyritysten tilinpäätös 2009 15 <i>Maa- ja vesirakennusyritysten henkilöstön määrä väheni vuonna 2009</i>
Maa- ja vesirakentamisen työllisyys ja ansiotaso 8 <i>Työllisten määrä maa- ja vesirakentamisessa väheni vuonna 2010</i>	Julkaisussa *-merkityt tiedot ovat ennakkotietoja. Julkaisussa käytetty muutos% on laskettu edellisen vuoden vastaavasta ajankohdasta tai -jaksosta.
Maa- ainekset 9 <i>Kiven louhinta, hiekan ja saven otto väheni vuonna 2010</i>	Työpäiväkorjauksella eliminoidaan kalenterista johtu- vat vaihtelut.
Talonrakentaminen 10 <i>Myönnettyjen rakennuslupien alkuvuoden kasvu kääntyi laskuun vuoden 2010 lopussa</i>	Kausivaihtelulla tarkoitetaan niitä vuoden sisällä tapah- tuvia systemaattisia, ei välttämättä säännöllisiä, heilah- teluja taloudellisissa aikasarjoissa, jotka on usein aihe- uttanut jokin ei-taloudellinen ilmiö.
Aloittaneet ja lopettaneet maa- ja vesirakennus- alan yritykset sekä konkurssit 11 <i>Heinä-syyskuussa 36 uutta yritystä maa- ja vesirakentamisen toimialalle</i>	Trendi kuvaa sarjan pitkän ajan suhdannevaihtelua. Tämän julkaisun trendikuviot on tuotettu TRAMO/SEATS-menetelmällä.
Investoinnit maa- ja vesirakentamiseen 12 <i>Investoinnit maa- ja vesirakentamiseen vähenivät vuonna 2010</i>	

Muistattehan myös verkkopalvelun!

Rakentamisen ja asumisen verkkopalvelu löytyy osoitteesta tilastokeskus.fi/tup/rakas
Maa- ja vesirakentamisen verkkopalvelu on päivitetty 18.3.2011.

Julkaisu ilmestyy *Rakentaminen aihealueessa*

© 2011 Tilastokeskus

Lisätietoja:

Merja Järvinen (09) 17 341
tai ko. sivun alalaidassa mainittu henkilö.

sähköposti: rakennus.suhdanne@tilastokeskus.fi

Kestotilauksena 90 euroa sisältäen verkkopalvelun.
Ilmestyy neljä kertaa vuodessa.

Julkaisun tiedot vapaasti lainattavissa. Lainattaessa mainittava
ko. tiedon kohdalla ilmoitettu lähde.

ISSN 1795-4541 (pdf)

ISSN 1456-8152 (print)

Maa- ja vesirakentamisen suhdanteet IV neljännes 2010

Maa- ja vesirakennusalan yritykset

Maa- ja vesirakennusyritysten liikevaihto

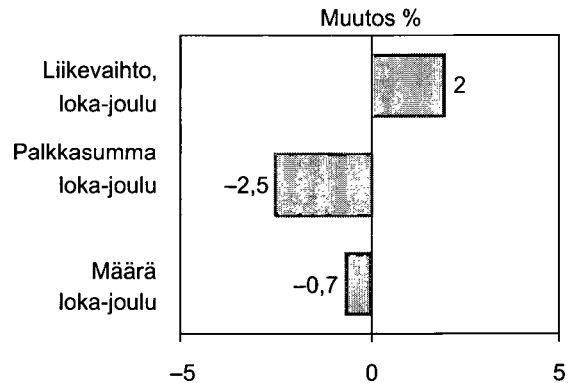
loka-joulukuu +2,0 %
tammi-joulukuu -7,2 %

Maa- ja vesirakennusyritysten palkkasumma

loka-joulukuu -2,5 %
tammi-joulukuu -4,8 %

Maa- ja vesirakennusyritysten määräindeksi

loka-joulukuu -0,7 %
tammi-joulukuu -9,7 %



Maa- ja vesirakentamisen kustannukset

Maarakennuskustannusindeksi

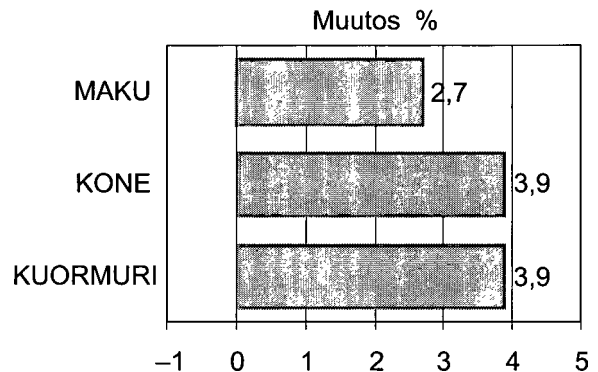
loka-joulukuu +2,7 %
tammi-joulukuu +2,7 %

Maarakennusalan konekustannusindeksi

loka-joulukuu +3,9 %
tammi-joulukuu +3,3 %

Kuorma-autoliikenteen kustannusindeksi

loka-joulukuu +3,9 %
tammi-joulukuu +3,9 %



Maa- ja vesirakennusalan työllisyys

Työlliset (TOL 2008)

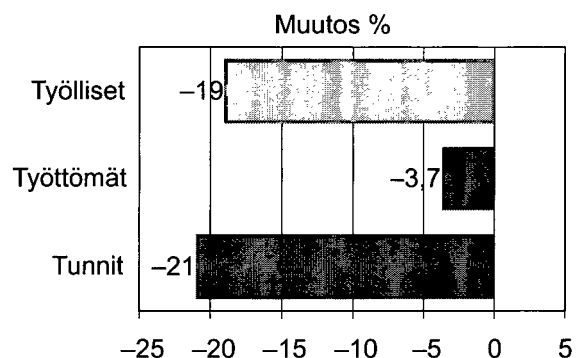
loka-joulukuu -19 %
tammi-joulukuu -12,2 %

Työttömät (TOL 2002)

loka-joulukuu -3,7 %
tammi-joulukuu -0,3 %

Tehdyt työtunnit (TOL 2008)

loka-joulukuu -21 %
tammi-joulukuu -8,6%



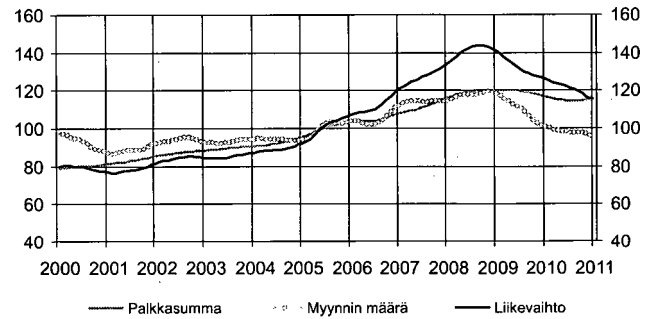
Maa- ja vesirakennusalan suhdanteen lasku hidastui vuoden 2010 loppua kohden

Maa- ja vesirakennusyritysten liikevaihto supistui 7 prosenttia vuonna 2010

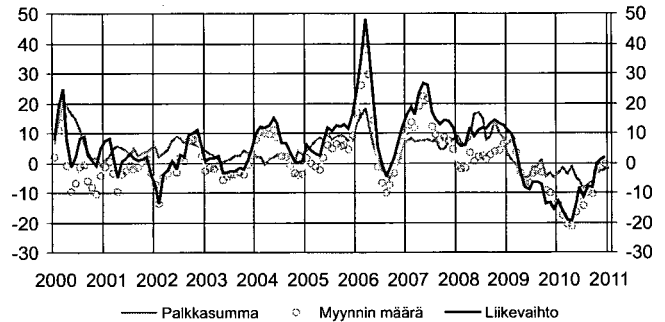
Maa- ja vesirakennusyritysten vuoden 2010 liikevaihto oli 7,3 prosenttia edellisvuotista pienempi. Melkein jokaisena elokuuta edeltävänä kuukautena liikevaihto supistui voimakkaasti, mutta elokuussa liikevaihto nousi ensimmäisen kerran kuukausitasolla kasvun puolelle. Siitä alkaen liikevaihto on joko kasvanut tai supistunut hillitysti.

Neljänneksittäin tarkasteltuna maa- ja vesirakennusyritysten liikevaihto laski ensimmäisellä neljänneksellä 18,9 prosenttia. Toisella neljänneksellä lasku hidastui, sillä liikevaihto oli 8,3 prosenttia pienempi kuin vuotta aiemmin. Kolmannella neljänneksellä liikevaihto oli 8,1 prosenttia pienempi kuin vuotta aiemmin. Vuoden loppua kohden liikevaihto kääntyi nousuun niin, että viimeisen neljänneksen kasvuksi kirjattiin 2,0 prosenttia verrattuna vuoden 2009 vastaavaan lukemaan.

Maa- ja vesirakentamisen kuukausikuvaajat, trendit



Maa- ja vesirakentamisen kuukausikuvaajien vuosimuutokset, %



Maa- ja vesirakentamisen kuukausikuvaajat TOL 2008

Vuosi	kk	Maa- ja vesirakennusyritysten liikevaihtoindeksi 2005=100				palkkasummaindeksi 2005=100				myynnin määräindeksi 2005=100			
		Alkuperäinen	Kausitasoitettu	Trendi	Vuosi-muutos % ¹⁾	Alkuperäinen	Kausitasoitettu	Trendi	Vuosi-muutos % ¹⁾	Alkuperäinen	Kausitasoitettu	Trendi	Vuosi-muutos % ¹⁾
2005		100,0	100,0	100,2	12,1	100,0	99,8	99,8	8,5	99,5	99,8	100,1	5,8
2006		110,2	111,4	111,4	10,2	103,6	104,7	104,6	3,6	103,7	104,6	104,6	4,2
2007		128,0	126,9	126,8	16,1	110,6	111,1	111,2	6,8	114,6	114,3	114,1	10,6
2008		142,5	141,0	141,0	11,3	121,8	122,1	119,1	10,1	118,0	117,9	117,8	2,9
2009		130,6	130,7	129,7	-8,3	119,1	119,6	119,4	-2,2	110,5	110,0	110,5	-6,3
2010		121,1	120,1	119,6	-7,3	113,4	114,8	115,1	-4,8	99,8	98,9	98,5	-9,7
2009	1	93,5	140,4	140,7	11,1	105,3	122,1	120,4	3,1	79,3	119,3	118,5	7,4
	2	95,7	139,6	138,8	9,8	99,8	118,7	120,1	1,0	81,3	117	117,2	8,2
	3	91,1	138,9	136,8	4,4	104,3	119,1	120,0	-0,6	77,1	116,5	115,8	3,6
	4	111,6	135,3	134,5	-3,6	103,5	119,3	120,1	-4,2	95,5	113,3	114,3	-3,4
	5	111,8	133,5	132,2	-8,1	121,1	122,2	120,2	-4,9	95,9	111,8	113	-6,8
	6	152,9	132,2	130,1	-8,9	140,2	120,3	120,1	-4,5	129,6	110,2	111,9	-6,9
	7	144,6	150,0	128,0	-6,3	148,7	121,2	119,7	-1,3	122,7	118	110,6	-3,4
	8	145,2	126,1	126,1	-6,5	121,0	117,4	119,3	-1,2	122,8	104,6	108,7	-2,8
	9	171,7	130,3	124,4	-7,2	127,4	120,5	118,9	1,3	144,9	110,3	106,6	-3,0
	10	144,4	110,9	122,7	-13,6	122,5	118,0	118,4	-4,6	122,7	100,8	104,4	-9,2
	11	136,6	114,8	121,4	-13,4	117,8	116,9	117,9	-3,4	113,7	99,8	102,7	-10,0
	12	168,4	116,8	120,7	-15,4	117,7	119,4	117,4	-4,8	140,2	98,9	101,9	-14,1
2010	1	77,9	123,5	120,1	-13,0	98,5	115,6	116,8	-3,4	65,9	106,2	101,4	-13,7
	2	71,3	119,7	119,7	-16,2	99,6	116,2	116,2	-1,7	59,6	98,4	100,5	-17,8
	3	76,2	121,3	119,4	-18,9	99,3	115,1	115,7	-3,9	63,6	100,2	99,7	-20,4
	4	92,8	120,9	119,4	-19,3	104,2	116,1	115,3	-1,5	76,3	97,8	99	-21,4
	5	102,7	120,6	119,6	-13,7	109,4	114,3	114,9	-4,9	84,2	96,7	98,5	-16,5
	6	151,0	123,3	120,0	-8,3	129,0	113,8	114,6	-6,1	123,7	101,8	98,2	-11,5
	7	109,1	119,4	120,4	-11,5	134,6	113,5	114,4	-9,0	90,3	92,1	97,8	-14,4
	8	149,5	122,2	120,8	-7,7	117,8	114,8	114,5	-6,9	123,3	100,7	97,8	-10,1
	9	164,7	119,1	121,3	-8,1	119,2	114,2	114,6	-6,4	136,3	97,5	97,9	-10,4
	10	145,5	117,0	121,8	0,0	120,6	115,6	114,8	-3,6	119,8	99,1	97,7	-2,8
	11	145,0	118,0	117,0	1,0	118,1	114,8	114,9	-2,6	118,5	100	97,1	-1,8
	12	167,1	116,0	115,6	2,0	110,2	113,5	115,1	-2,5	135,8	95,7	96	-0,7
2011						100,5	116,2	115,4	-1,6				

1) muutos on alkuperäisen sarjan kolmen viimeisimmän kuukauden keskiarvon muutos edellisen vuoden vastaavasta ajanjaksosta. Kausitasoitusta sarjasta on poistettu ne vuoden sisällä tapahtuvat systemaattiset heilahtelut, jotka on usein aiheuttanut jokin ei- taloudellinen ilmiö. Trendi kuvaa ilmiön pitkän aikavälin suhdannevaihtelua.

Lähde: Tilastokeskus, Rakentamisen kuukausikuvaajat
Tiedustelut: Kirsi Ristola (09) 17 341

Maa- ja vesirakennusyritysten vuonna 2010 maksama palkkasumma oli 4,8 prosenttia edellisvuotista pienempi

Maa- ja vesirakennusyritysten vuonna 2010 maksama palkkasumma oli 4,8 prosenttia vuoden 2009 palkkasummaa pienempi. Maa- ja vesirakennusalan työllisyys laski vuoden jokaisena neljänneksenä. Tehtyjen työtuntien määrä supistui 8,6 prosenttia vuodesta 2009. Toimialan ansiotason kehitys oli alle puolet siitä, mitä se oli ollut kahtena edellisena vuotena. Ansiotasoindeksiin mukaan nousua edellisvuodesta oli 2,9 prosenttia.

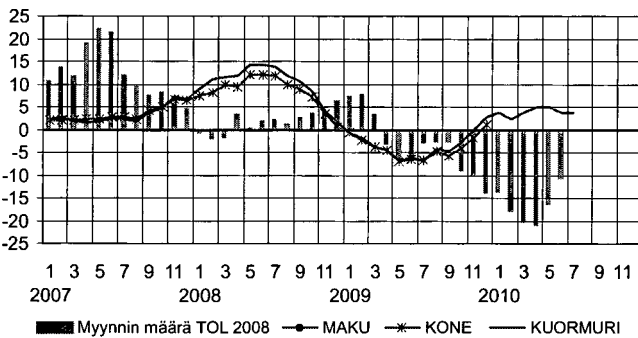
Vuoden 2010 ensimmäisellä neljänneksellä maa- ja vesirakennusyritysten maksama palkkasumma laski 3,9 prosenttia vuotta aiemmasta. Toisella neljänneksellä palkkasumma supistui 6,1 prosenttia. Kolmannella neljänneksellä maksettu palkkasumma väheni 6,4 prosenttia edellisvuotisesta, mutta vuoden viimeisellä neljänneksellä laskuvauhti hidastui ja palkkasumma oli enää 2,5 prosenttia pienempi kuin vuotta aiemmin.

Maa- ja vesirakennusyritysten myynnin määrä laski 10 prosenttia vuonna 2010

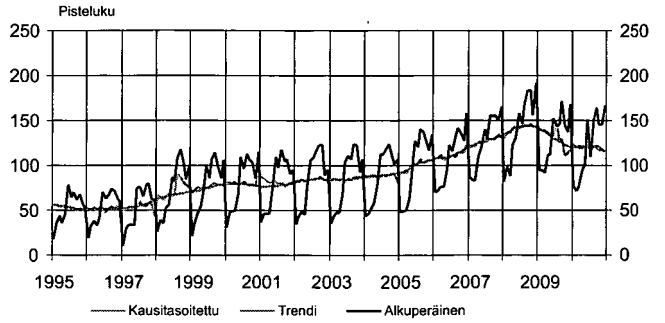
Maa- ja vesirakennusyritysten vuoden 2010 myynnin määrä oli 9,7 prosenttia pienempi kuin vuonna 2009. Myynnin määrä lasketaan poistamalla liikevaihdosta kustannusten muutosten vaikutukset.

Maa- ja vesirakennusyritysten myynnin määrä nousi samaa kehityslinjaa kuin liikevaihtokin. Ensimmäisellä neljänneksellä myynnin määrä supistui 20,4 prosenttia, mutta toisella neljänneksellä enää 11,4 prosenttia. Loppuvuonna laskuvauhti supistui kolmannen neljänneksen 10,4 prosentista neljännen neljänneksen 0,7 prosenttiin.

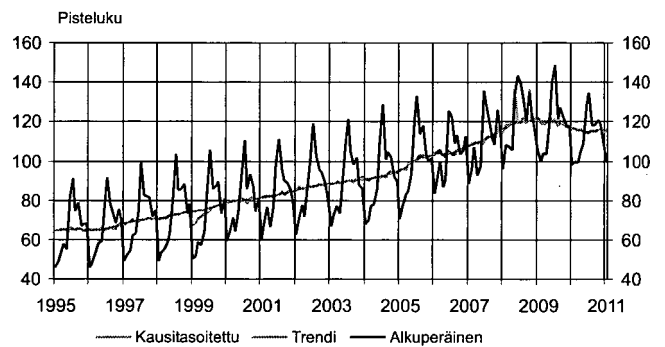
Maa- ja vesirakennusyritysten myynnin määrän ja kustannusten vuosimuutokset, %



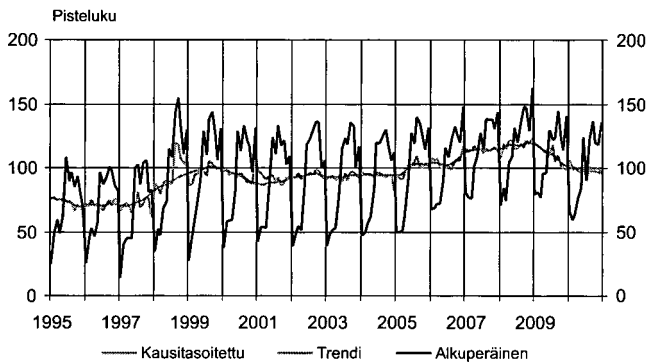
Maa- ja vesirakennusyritysten liikevaihtoindeksi 2005=100



Maa- ja vesirakennusyritysten palkkasummaindeksi 2005=100



Maa- ja vesirakennusyritysten myynnin määraindeksi 2005=100



Lähde: Tilastokeskus, Teollisuus ja rakentaminen
Tiedustelut: Kirsi Ristola (09) 17 341

Maarakennusalan kustannusindeksit kasvoivat koko vuoden

Maarakennuskustannusindeksi kasvoi vuoden 2010 viimeisellä neljänneksellä 2,7 prosenttia vuotta aiemmasta. Kasvuvauhti oli nopeampi kuin kolmannella neljänneksellä, jolloin indeksi kasvoi 2,5 prosenttia. Nousua vuoden 2009 joulukuuhun verrattuna oli 2,5 prosenttia. Tammikuussa 2011 nousu jatkui voimakkaampana kuin mitä se on ollut kertaakaan loppuvuoden 2008 jälkeen, ollen 4,3 prosenttia.

Maarakennusalan konekustannusindeksi käyttäytyi samalla tavalla. Vuoden 2010 neljännellä neljänneksellä kasvua edellisvuoteen oli 3,9 prosenttia. Joulukuussa indeksi kasvoi 4,8 prosenttia ja tammikuussa nousu voimistui 7,0 prosenttiin.

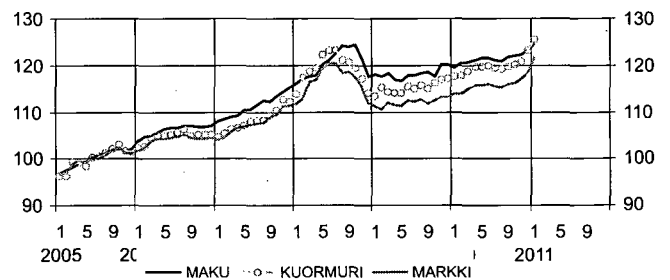
Kuorma-autoliikenteen kustannusindeksi oli vuoden 2010 viimeisellä neljänneksellä 3,9 prosenttia suurempi kuin vuonna 2009. Indeksien loppuvuonna 2009 alkanut kasvu jatkui koko vuoden. Joulukuussa indeksi nousi 5,1 prosenttia vuoden 2009 joulukuuhun verrattuna.

Kaikki maarakennusalan kustannusindeksit ovat kasvaneet joulukuusta 2009 alkaen. Kokonaisindeksin nousuun vaikuttivat erityisesti polttoaineiden ja energian sekä metallituotteiden kallistuminen.

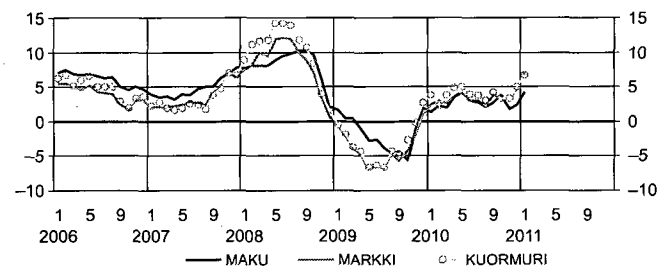
Maa- ja vesirakennusalan kustannusindeksit

Vuosi	kk	Maarakennuskustannusindeksi MAKU 2005=100		Maarakennusalan konekustannusindeksi KONE 2005=100		Kuorma-autoliikenteen kustannusindeksi KUORMURI 2005=100	
		Kokonaisindeksi	Vuosi- muutos %	Kokonaisindeksi	Vuosi- muutos %	Kokonaisindeksi	Vuosi- muutos %
2005		100,0		100,0		100,0	
2006		106,1	6,1	104,1	4,1	104,8	4,8
2007		111,3	4,8	107,6	3,4	108,2	3,3
2008		120,4	8,2	116,7	8,4	119,2	10,1
2009		118,2	-1,8	112,0	-4	115,2	-3,4
2010		121,3	2,6	115,7	3,3	119,7	3,9
2009	1	118,0	1,6	111,2	-0,6	113,4	-0,5
	2	117,7	0,4	110,5	-2,2	115,2	-1,8
	3	118,2	0,4	112,0	-3,9	114,3	-3,7
	4	116,9	-0,9	111,5	-4,6	114,1	-4,4
	5	116,6	-2,8	111,3	-6,9	114,1	-6,7
	6	117,9	-2,7	112,5	-6,5	115,5	-6,3
	7	117,8	-3,8	112,2	-6,8	115,0	-6,7
	8	118,3	-4,7	112,7	-4,8	115,7	-4,3
	9	118,5	-4,4	111,8	-5,7	115,0	-4,8
	10	117,7	-5,5	112,4	-4,1	116,3	-2,7
	11	120,1	-1,1	113,2	-1,8	116,9	-0,2
	12	120,1	2,0	113,2	1,1	117,1	2,7
2010	1	119,5	1,3	113,9	2,4	117,7	3,8
	2	120,3	2,2	113,9	3,0	117,9	2,3
	3	120,6	2,0	114,9	2,6	118,7	3,8
	4	121,0	3,5	115,7	3,7	119,7	4,9
	5	121,5	4,1	115,8	4,1	119,8	5,0
	6	121,6	3,1	116,0	3,1	120,0	3,9
	7	121,0	2,7	115,5	3,0	119,4	3,8
	8	120,8	2,1	115,3	2,3	119,2	3,0
	9	121,8	2,7	116,0	3,8	119,7	4,2
	10	122,1	3,8	116,2	3,4	120,1	3,3
	11	122,3	1,8	117,1	3,4	120,8	3,4
	12	123,1	2,5	118,6	4,8	123,1	5,1
2011	1	124,7	4,3	121,8	7,0	125,6	6,7

Kustannusindeksit, pisteluvut



Maa-rakennusalan kustannusindeksit, vuosimuutos %



Maarakennusalan kustannukset nousivat vuodessa 2,5 prosenttia

Maarakennusalan kustannukset nousivat 2,5 prosenttia vuoden 2009 joulukuusta vuoden 2010 joulukuuhun. Kustannusten vuosimuutos vaihteli osaindeksittain kunnallisteknisten järjestelmien 1,2 prosentista betonirakenteiden 5,9 prosenttiin.

Kokonaisindeksin nousuun vaikuttivat erityisesti polttoaineiden ja energian sekä metallituotteiden kallistuminen. Kokonaisindeksin nousua hillitsi muun muassa työvoimakustannusten aleneminen.

Vuosikeskiarvoilla mitaten oli kokonaisindeksissä kasvua 2,6 prosenttia. Kokonaisindeksin kasvu oli heikointa tammikuussa (1,3 prosenttia) ja voimakkainta toukokuussa (4,1 prosenttia).

Maarakennusalan konekustannukset nousivat vuodessa 4,8 prosenttia

Tilastokeskuksen mukaan maarakennusalan konekustannukset nousivat 4,8 prosenttia vuoden 2009 joulukuusta vuoden 2010 joulukuuhun. Perinteisten maarakennuskoneiden kustannukset nousivat 4,9 prosenttia ja hoito- ja kunnossapitokoneiden 4,6 prosenttia. Ajoneuvonostureiden kustannukset nousivat 3,2 prosenttia.

Kustannuksia nosti etenkin polttoaineiden kallistuminen.

Vuosikeskiarvoilla mitaten oli kokonaisindeksissä kasvua 3,3 prosenttia vuodesta 2009. Indeksi kasvoi koko vuoden ja kasvu voimistui vielä tammikuussa 2011.

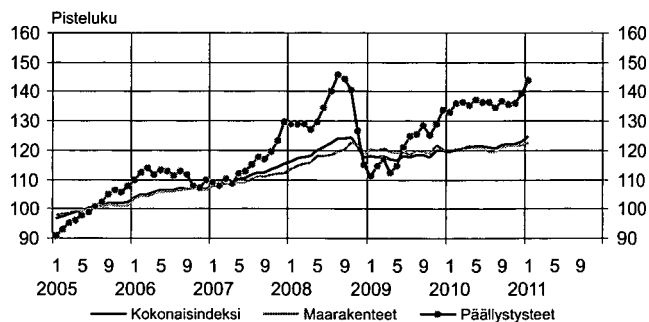
Kuorma-autoliikenteen kustannukset nousivat vuodessa 5,1 prosenttia

Tilastokeskuksen mukaan ammattimaisen kuorma-autoliikenteen kustannukset nousivat 5,1 prosenttia vuoden 2009 joulukuusta vuoden 2010 joulukuuhun. Perävaunuyhdistelmien kustannukset nousivat 5,9 prosenttia, keskiraskaiden ja raskaiden kuorma-autojen 4,1 prosenttia sekä pakettiautojen ja kevyiden kuorma-autojen 2,2 prosenttia.

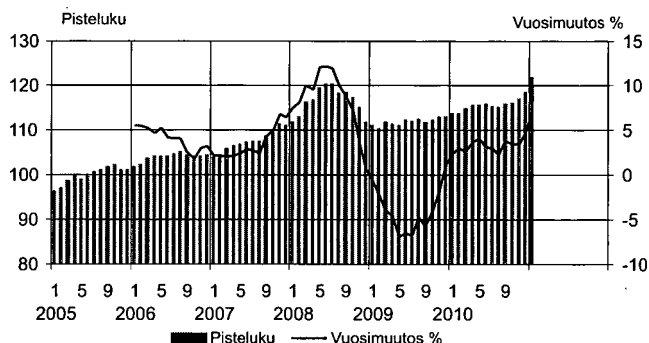
Kokonaisindeksin nousuun vaikutti etenkin polttoaineiden hintojen kohoaminen. Nousua hillitsi välillisten palkkojen aleneminen vuoden aikana.

Vuosikeskiarvoilla mitaten oli kokonaisindeksissä kasvua 3,9 prosenttia vuodesta 2009. Myös tämä indeksi kasvoi koko vuoden ja kasvu voimistui vielä tammikuussa 2011.

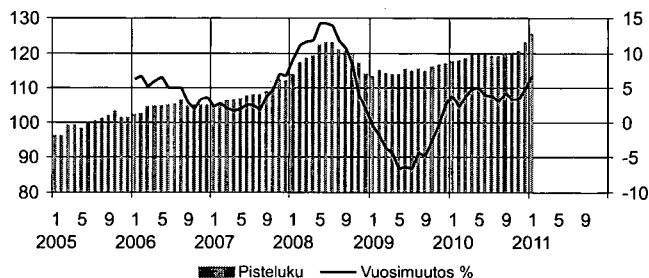
Maarakennuskustannusindeksi 2005=100



Maarakennusalan konekustannusindeksi 2005=100



Kuorma-autoliikenteen kustannusindeksi 2005=100, vuosimuutos %



Lähde: Tilastokeskus, Maarakennuskustannusindeksi, Maa- ja metsäalan konekustannusindeksi ja Kuorma-autoliikenteen kustannusindeksi

Tiedustelut: Maarakennusalan kustannukset ja Maarakennusalan konekustannukset Matias Kempainen ja Kuorma-autoliikenteen kustannukset Anne Piistari (09) 17 341

Työllisten määrä maa- ja vesirakentamisessa väheni vuonna 2010

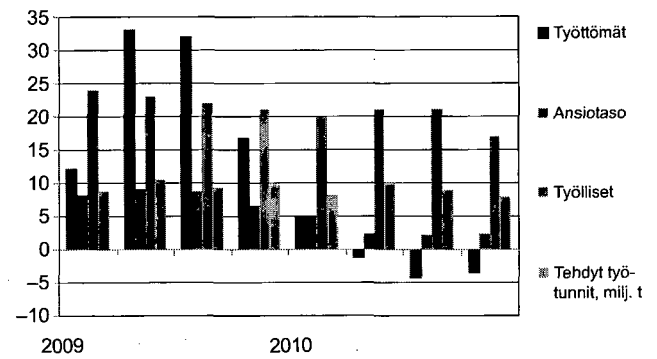
Toimialaluokituksen TOL 2008 mukaisesti oli maa- ja vesirakentamisen toimialalla 20 000 työllistä työntekijää vuonna 2010. Määrä on 3 000 henkeä edellisvuotista pienempi. Työllisten maarakentajien määrä väheni vuoden 2010 ensimmäisellä neljänneksellä 17 prosenttia edellisestä vuodesta. Toisella neljänneksellä määrä väheni 9 prosenttia ja kolmannella neljänneksellä 5 prosenttia. Vuoden 2010 viimeiselläkin neljänneksellä työllisten määrä väheni 19 prosenttia vuoden 2009 vastaavasta ajankohdasta.

Tehtyjen työtuntien määrä vuonna 2010 oli 35 miljoonaa tuntia, missä on laskua edellisvuoteen verrattuna 9 prosenttia.

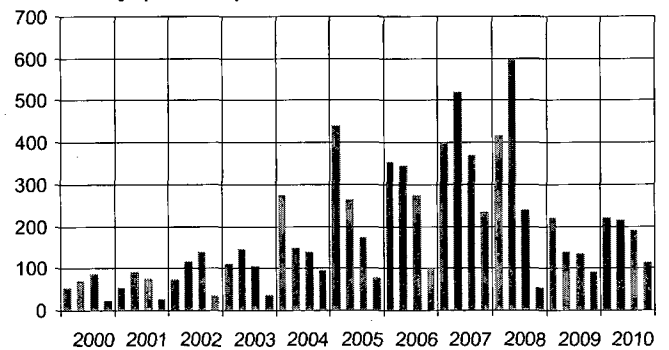
Työ- ja elinkeinoministeriöstä saatavien tietojen mukaan maa- ja vesirakennusalan työttömyys pysyi vuonna 2010 samalla tasolla kuin vuonna 2009. Vuoden 2010 viimeisellä neljänneksellä työttömien määrä väheni 4 prosenttia vuoden 2009 viimeisestä neljänneksestä.

Vuonna 2010 maa- ja vesirakentamisen toimialan avointen työpaikkojen määrä kasvoi 26 prosenttia edellisestä vuodesta. Vuoden 2010 viimeisellä neljänneksellä avoimia työpaikkoja oli toimialalla 24 prosenttia enemmän kuin edellisenä vuonna.

Maa- ja vesirakennusalan työllisyys ja ansiotaso 2009, vuosimuutos %



Avoimet työpaikat, kpl



Maa- ja vesirakennusalan työllisyys ja ansiotaso

TK TOL 2008						TEM TOL 2002				Ansiotasoindeksi 2005=100	
Työlliset		Tehdyt työtunnit				Työttömät		Avoimet työpaikat		Pisteluku	Vuosi- muutos %
1 000 henkeä	Vuosi- muutos %	milj. t	Vuosi- muutos %	Työttömät henkeä	Vuosi- muutos %	nelj.k.a.	Vuosi- muutos %				
2008	k.a.	21		39,1		753	15	127	42	115,8	6,7
2009	k.a.	23	6	38,5	-2	850	13	147	16	125,2	6,4
2010	k.a.	20	-13	35,2	-9	848	0	185	26	128,9	3
2008	I	19		8,4		1 064	-7	416	4	112,6	5,3
	II	22		10,9		555	-10	600	16	115,1	6,9
	III	22		10,0		412	-12	239	-36	116,3	7,6
	IV	21		9,8		794	2	55	-77	119,2	7,1
2009	I	24	26	8,7	4	1 194	12	220	-47	121,8	8,1
	II	23	5	10,5	-3	735	33	139	-77	125,5	9,1
	III	22	-4	9,3	-7	545	32	136	-43	126,4	8,7
	IV	21	0	9,9	2	928	17	93	69	127,1	6,7
2010	I	20	-17	8,3	-5	1251	5	221	0	127,9	5,1
	II	21	-9	10,0	-5	726	-1	215	55	128,5	2,4
	III	21	-5	9,0	-3	522	-4	190	40	129,1	2,1
	IV	17	-19	7,9	-21	894	-4	115	24	130,0	2,3

k.a. = keskiarvo

Lähde: Tilastokeskus, Työvoimatutkimus, Ansiotasoindeksi ja Työministeriö

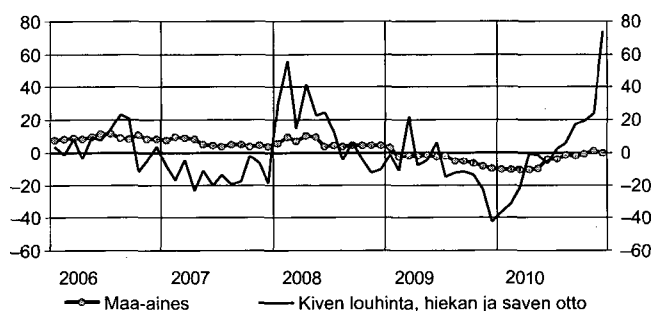
Tiedustelut: TK Kalle Sinivuori ja Harri Nummila (09) 17 341 ja Työministeriö, Työnvälitystilasto 010 60 4001

Kiven louhinta, hiekan ja saven otto väheni 1,5 prosenttia vuonna 2010

Kiven louhinta, hiekan ja saven otto väheni viime vuonna 1,5 prosenttia vuodesta 2009. Vähennystä oli kahdella ensimmäisellä neljänneksellä, eniten ensimmäisellä, jolloin kiven louhinta, hiekan ja saven otto väheni 30 prosenttia edellisvuotisesta. Viimeisellä neljänneksellä kasvua oli 30 prosenttia.

Rakennuskustannusindeksin maa-aineksen hinta laski viime vuonna keskimäärin 5,3 prosenttia vuodesta

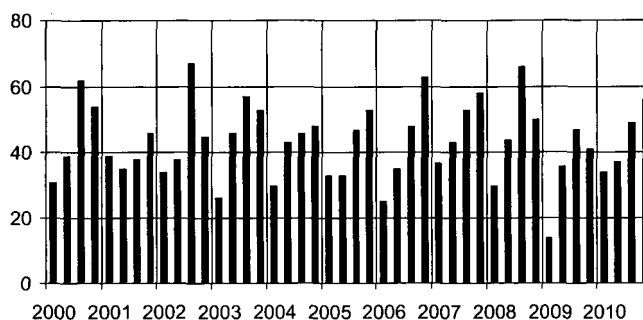
Kiven louhinta, hiekan ja saven otto TOL 2008 ja maa-aineksen hinta, vuosimuutos, %



2009. Hinnan laskuvauhti hidastui vuoden loppua kohden. Viimeisellä neljänneksellä hinta nousi prosentin verrattuna edelliseen vuoteen.

Maa-aineksen kuljetus lisääntyi vuonna 2010. Kasvua vuoteen 2009 verrattuna oli 28 prosenttia. Suurin kasvu tapahtui heti vuoden 2010 ensimmäisellä neljänneksellä, jolloin kuljetetut määrät kasvoivat runsaat 140 prosenttia vuoden takaisesta. Neljännellä neljänneksellä kasvua oli 37 prosenttia vuoden 2009 vastaavasta kuljetusmäärästä.

Maa-aineksen kuljetus tavaramäärä, milj. tonnia



Maa-ainekset

Teollisuustuotannon volyyymi-indeksi				Rakennuskustannusindeksi		Maa-aineksen kuljetus						
Kiven louhinta, hiekan ja saven otto TOL 2008				Maa-aines		Tavaramäärä, milj. tonnia						
Vuosi	kk	Työpäivä-korjatut luvut	Trendi	Vuosi-muutos %	Alkuperäiset luvut	Vuosi-muutos %	Vuosi/nelj.	I	II	III	IV	I-IV
2005=100				2005=100								
2005		102,3		-2,8	100,0		1995	35	54	59	52	200
2006		107,2		4,8	108,7	8,7	1996	23	25	55	61	164
2007		92,6		-13,6	115,6	6,3	1997	23	34	55	54	166
2008		104,6		12,9	122,5	6,0	1998	33	45	55	45	177
2009		96,1		-8,1	117,9	-3,8	1999	26	46	61	54	187
2010		94,6		-1,5	111,7	-5,3	2000	31	39	62	54	186
2009	1	111,8	104,6	-1,3	122,5	3,0	2001	39	35	38	46	158
	2	86,3	105,9	-11,4	122,7	-2,5	2002	34	38	67	45	184
	3	105,9	104,3	22,2	121,9	-2,0	2003	26	46	57	53	182
	4	108,9	99,7	-7,8	124,5	-2,0	2004	30	43	46	48	167
	5	124,6	98,3	-4,4	124,2	-1,6	2005	33	33	47	53	166
	6	148,6	98,5	6,2	116,8	-2,5	2006	25	35	48	63	171
	7	78,2	93,6	-14,9	116,9	-2,2	2007	37	43	53	58	192
	8	81,3	89,0	-12,7	113,2	-5,6	2008	30	44	66	50	189
	9	93,1	86,9	-11,5	114,2	-5,3	2009	14	36	47	41	138
	10	92,2	83,7	-13,5	113,8	-6,8	2010	34	37	49	59	176
	11	90,8	80,2	-22,6	112,7	-8,3						
	2010	12	31,6	78,7	-42,4	111,2	-9,6					
1		71,2	78,8	-36,3	109,9	-10,3						
2		59,4	81,9	-31,1	109,4	-10,8						
3		83,3	87,3	-21,4	109,4	-10,3						
4		108,0	91,5	-0,8	111,5	-10,5						
5		122,6	92,8	-1,6	112,0	-9,8						
6		138,4	92,7	-6,9	112,0	-4,1						
7		80,1	93,0	2,4	111,9	-4,3						
8		86,2	95,0	6,1	111,7	-1,4						
9		109,1	97,9	17,2	111,9	-2,0						
10		109,9	99,0	19,3	112,9	-0,8						
11		112,3	99,0	23,7	113,9	1,0						
12	55,1	99,6	74,3	113,9	0							
2011	1				113,7	-0,1						

Lähde: Tilastokeskus, Teollisuustuotannon volyyymi-indeksi ja Rakennuskustannusindeksi, Tieliikenteen tavarankuljetustilasto
Tiedustelut: Kari Rautio, Sinikka Kanerva ja Sami Kanninen (09) 17 341

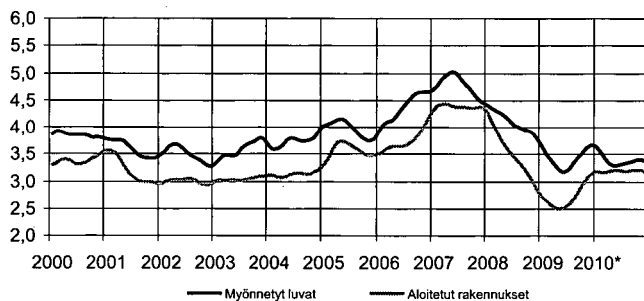
Myönnettyjen rakennuslupien alkuvuoden kasvu kääntyi laskuksi vuoden 2010 lopussa.

Myönnettyjen rakennuslupien kuutiomäärien alkuvuoden kasvu kääntyi laskuksi vuoden lopussa. Vuoden 2010 neljännellä neljänneksellä rakennuslupien määrä laski 9 prosenttia. Asuinrakennusten lupien kuutiomäärät olivat kasvussa, 7 prosenttia, kuten myös teollisuus- ja varastorakennusten lupakuutiot, 7 prosenttia. Lupien kuutiomäärä väheni eniten julkisissa palvelurakennuksissa, 58 prosenttia.

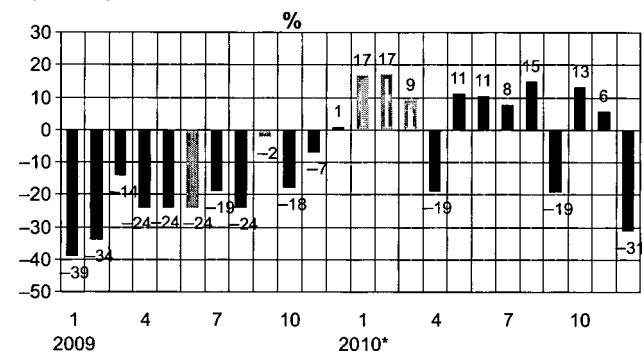
Vuoden 2010 neljännellä neljänneksellä aloitusten kuutiomäärät olivat 4 prosenttia edellisen vuoden vastaavaa ajankohtaa korkeammat. Asuinrakennusten aloituskuutiot kasvoivat 11 prosenttia. Liike- ja toimistorakennusten aloitukset vähenivät edelleen, myös julkisten palvelurakennusten aloitukset laskivat. Aloitusten kasvu on hidastunut selvästi alkuvuoden kasvuvauhdista.

Vuoden 2009 ensimmäisellä neljänneksellä valmistuneiden rakennusten kuutiomäärä laski ensi kerran siten vuoden 2003. Seuraavilla neljänneksillä valmistuneiden rakennusten kuutiomäärät jatkoivat laskuaan kunnes vuoden 2010 neljännellä neljänneksellä valmistuneiden rakennusten kuutiomäärä kääntyi nousuun, 11 prosenttia vuoden 2009 neljänneestä neljänneksestä.

Myönnettyt rakennusluvut ja aloitetut rakennukset, milj. m³, trendit



Myönnettyt rakennusluvut, vuosimuutokset %



Talonrakentaminen

Uudisrakentaminen	Myönnettyt rakennusluvut, milj. m ³			Aloitettut rakennukset, milj. m ³		
	1-4 nelj.	2010*	2009	1-4 nelj.	2010*	2009
Rakennuksen käyttötarkoitus	2010*	2009	09/10 %	2010*	2009	09/10 %
Kaikki rakennukset	40,61	40,80	1	38,08	30,83	24
Asuinrakennukset	13,72	10,76	30	13,77	9,21	49
Vapaa-ajan asuinrakennukset	1,28	1,22	6	1,17	0,99	18
Liike- ja toimistorakennukset	7,05	8,71	-17	6,32	5,56	278
Liikenteen rakennukset	1,51	1,90	-21	1,32	1,08	22
Julkiset palvelurakennukset	3,04	3,68	-16	3,03	2,95	3
Teollisuus- ja varastorakennukset	8,15	8,16	0	7,64	6,35	20
Maatalousrakennukset	4,26	5,23	-17	3,62	3,44	5
Muut rakennukset	3,11	3,00	4	2,52	2,32	9

1) Muutosprosentit on laskettu edellisen vuoden ennakkotietoihin vertaamalla.

2) Vuoden 2009 luvut lopulliset.

Lähde: Tilastokeskus, Rakennus- ja asuntotuotanto

Tiedustelut: Heli Suonio (09) 17 341

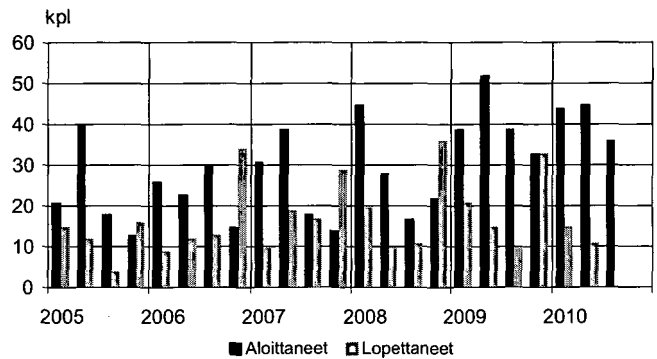
Heinä-syyskuussa 36 uutta yritystä maa- ja vesirakentamisen toimialalle

Heinä-syyskuussa aloitti toimintansa 36 uutta yritystä maa- ja vesirakentamisen toimialalla. Tammi-syyskuun aikana on alalla aloittanut 125 yritystä. Määrä on neljä prosenttia pienempi kuin vuotta aikaisemmin.

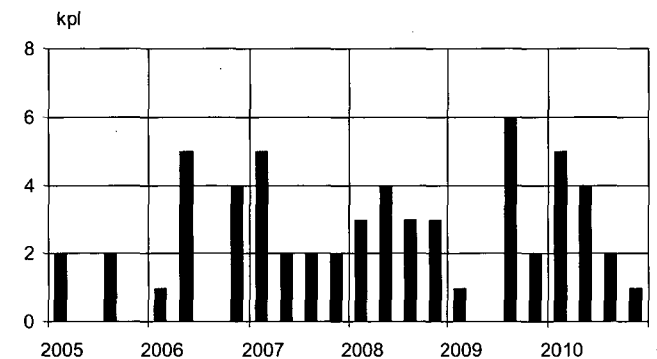
Maa- ja vesirakennusalan yrityksiä lopetti viime vuoden toisella neljänneksellä 11. Vuoden 2010 alku- puoliskolla on alalta poistunut yhteensä 26 yritystä. Vireille pantuja konkurssseja oli koko vuonna 12, joista 3 vuoden jälkimmäisellä puoliskolla. Konkurssseissa on työttömäksi jäänyt koko vuonna lähes 180 henkeä, suurin osa alkuvuodesta.

Toimialan yritysten määrä kasvoi vuoden 2010 toisella neljänneksellä 8 prosenttia vuotta aiemmasta. Tälöin alalla toimi yhteensä 1 204 yritystä.

Maa- ja vesirakennusalan aloittaneet ja lopettaneet yritykset



Maa- ja vesirakennusalan vireille pannut konkurssit TOL 2008



Maa- ja vesirakennusalan aloittaneet ja lopettaneet yritykset sekä vireille pannut konkurssit TOL 2008

Vuosi	Aloittaneet kpl ¹⁾	Vuosi- muutos %	Lopettaneet kpl ¹⁾	Vuosi- muutos %	Konkurssit kpl	Henki- löitä	Yritys- kanta kpl	Vuosi- muutos %	
2003					12	77			
2004					7	63			
2005	92		47		4	15	1 126		
2006	93	3	68	45	10	65	1 175	4	
2007	103	6	74	10	11	64	1 207	3	
2008	112	11	78	-4	13	39	1 244	3	
2009	163	47	79	11	9	249	1 208	-3	
2010					12	178			
2007	I	31	19	10	11	5	17	1 016	3
	II	39	70	19	58	2	4	1 042	4
	III	18	-40	17	31	2	40	1 040	2
	IV	14	-7	29	-15	2	3	1 037	2
2008	I	45	45	20	100	3	9	1 053	4
	II	28	-28	10	-47	4	10	1 062	2
	III	17	-6	11	-35	3	10	1 073	3
	IV	22	57	36	24	3	10	1 082	4
2009	I	39	-13	21	5	1	4	1 086	3
	II	52	86	15	50	0	0	1 119	5
	III	39	129	10	-9	6	23	1 140	6
	IV	33	50	33	-8	2	222	1 163	7
2010	I	44	13	15	-29	5	83	1 174	8
	II	45	-13	11	-27	4	90	1 204	8
	III	36	-8			2	4		
	IV					1	1		

Aloittamis- ja lopettamistieto on hallinnollinen. Yritys merkitään aloittaneeksi, kun yrityksestä tulee työnantaja tai kun se tulee arvonlisäverovelvolliseksi. Vastaavasti yritys katsotaan lopettaneeksi, kun se lakkaa toimimasta sekä työnantajana että arvonlisäverovelvollisena yksikkönä.

Lopettamistiedot täydentyvät neljännesvuosittain noin vuoden ja kolmen kuukauden ajan tilastointijakson päätymisestä.

1) Aloittaneet ja lopettaneet yritykset -tilaston perusta muuttui toukokuussa 2007. Aiemmin tiedot johdettiin yritysrekisteriin merkittyjen aloitus- ja lopetustietojen pohjalta. Uudessa menetelmässä tiedot tuotetaan Verohallinnon rekisteritietojen pohjalta. Tämän lisäksi tilaston kohdejoukko on laajentunut. Tarkemmat tiedot muutoksesta tilaston kotisivulla tilastokeskus.fi/til/aly. Uudet sarjat alkavat vuodesta 2001.

Lähde: Tilastokeskus, Yritystietopalvelu ja Oikeus

Tiedustelut: YTR Marketta Kaskirinne-Salo ja konkurssit Pekka Hänninen (09) 17 341

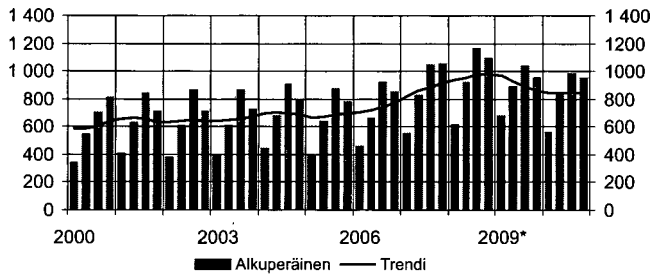
Investoinnit maa- ja vesirakentamiseen vähenivät vuonna 2010

Kansantalouden tilinpidon laskelmien mukaan investoinnit maa- ja vesirakentamiseen vähenivät 6 prosenttia vuonna 2010 verrattuna vuoteen 2009. Investointien arvo oli 3,3 miljardia euroa, kun se vuonna 2009 oli 3,6 miljardia. Investointien lasku oli voimakkaimmillaan alkuvuodesta 2010 ja se hidastui vuoden 2010

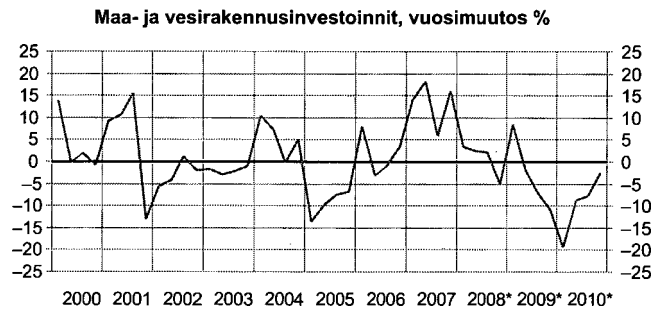
loppua kohden. Neljännellä neljänneksellä investoinnit maa- ja vesirakentamiseen supistuivat 2,4 prosenttia vuotta aiemmasta.

Vuosina 2006-2009 maa- ja vesirakennusinvestointien osuus BKT:stä oli 2 prosenttia tai hieman enemmänkin, mutta viime vuonna osuus painui 1,8 prosenttiin. Myös osuus koko rakentamisen investoinneista väheni. Vuonna 2010 osuus oli 14,7 prosenttia kun se vuonna 2009 oli 16,4 prosenttia.

Maa- ja vesirakennusinvestoinnit, milj. euroa



Maa- ja vesirakennusinvestoinnit, vuosimuutos %



Maa- ja vesirakennusinvestoinnit käyvin hinnoin, milj. euroa

Vuosi	Nelj.	Alkuperäinen sarja	Trendi	Vuosimuutos %	Maa- ja vesirakennusinvestointien osuus BKT:stä, %	Osuus koko rakentamisen investoinneista, %
2005		3 080		-2	1,9	16,6
2006		3 394		10	2,0	16,8
2007		3 751		11	2,0	13,5
2008*		3 802		1	2,2	14,2
2009*		3 568		-6	2,0	16,4
2010*		3 340		-6	1,8	14,7
2006	I	459	705	8,0	1,2	10
	II	665	720	-3,1	1,6	13
	III	924	742	-0,9	2,2	15
	IV	854	776	3,5	1,9	14
2007	I	556	824	14,1	1,3	10
	II	830	859	18,2	1,8	14
	III	1046	885	5,8	2,3	15
2008*	IV	1058	917	16,0	2,2	15
	I	619	937	3,5	1,4	10
	II	924	957	2,4	2,0	14
	III	1163	974	2,2	2,5	16
2009*	IV	1096	981	-5,1	2,3	17
	I	682	970	8,6	1,7	13
	II	890	930	-2,0	2,1	16
	III	1043	890	-6,9	2,4	18
2010*	IV	953	862	-10,9	2,1	18
	I	560	846	-19,3	1,4	13
	II	841	846	-8,7	1,8	15
	III	986	847	-7,8	2,2	15
	IV	953	846	-2,4	2,0	16

Lähde: Tilastokeskus, Kansantalouden tilinpito

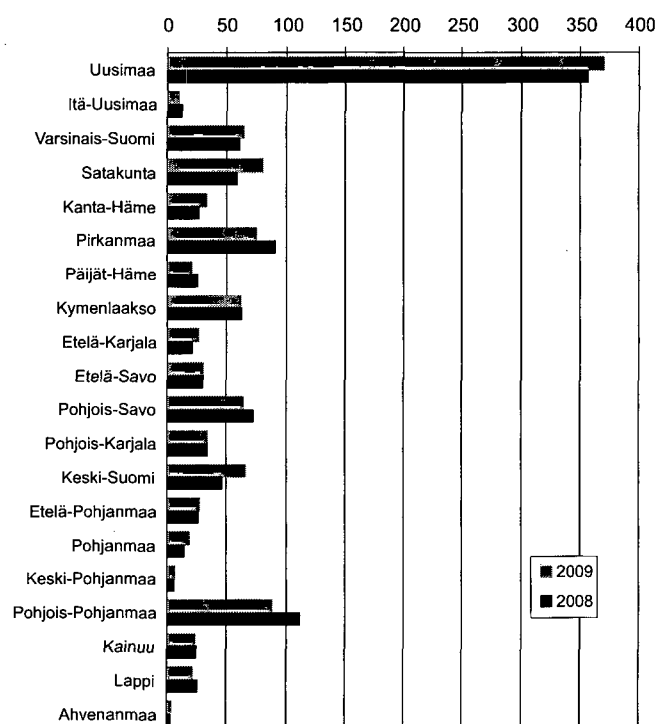
Tiedustelut: Pasi Koikkalainen (09) 17 341

Maa- ja vesirakennustoiminnan jalostusarvo 1,1 mrd euroa vuonna 2009

Maa- ja vesirakennustoiminnan jalostusarvo oli 1,1 miljardia euroa vuonna 2009. Kasvu oli prosentin verran verrattuna edelliseen vuoteen. Maa- vesirakentamisessa bruttoarvo väheni 11 prosenttia vuotta aiemmasta. Tuottavuus maa- ja vesirakentamisessa vuonna 2009 oli 69 900 euroa/henkilö

Maakunnittain tarkasteltuna jalostusarvo kasvoi eniten Keski-Suomessa. Kasvu oli voimakasta myös Satakunnassa. Tuottavuus lisääntyi eniten Keski-Suomessa, 45,6 prosenttia, Ahvenanmaalla 38,2 prosenttia ja Pohjanmaalla 22,1 prosenttia. Itä-Uudellamaalla tuottavuus väheni lähes 40 prosenttia verrattuna vuoteen 2008.

Maa- ja vesirakennustoiminta maakunnittain 2008–2009, jalostusarvo milj. euroa



Maa- ja vesirakennustoiminta alueittain 2009

	Toimipaikat		Henkilökunta		Jalostusarvo		Tuottavuus		Bruttoarvo	
	lkm	Muutos ed. vuodesta %	yhteensä henkeä	Muutos ed. vuodesta %	milj.euroa	Muutos ed. vuodesta %	milj.euroa	Muutos ed. vuodesta %	milj.euroa	%
Koko maa	1 424	-5	16 032	-4	1 121	1	69,9	5,3	3 552	-11
Manner-Suomi	1 416	-5	15 982	-4	1 117	1	69,9	5,2	3 989	0
Uusimaa	270	-3	4 592	-9	370	4	80,6	13,8	1 168	-17
Itä-Uusimaa	35	0	152	25	9	-25	61,5	-39,4	29	-7
Varsinais-Suomi	125	-8	962	-9	64	6	66,1	16,7	186	-5
Satakunta	72	-9	1 101	24	80	37	72,9	11,0	382	20
Kanta-Häme	68	0	538	16	33	25	61,6	7,4	98	19
Pirkanmaa	101	-10	1 350	-11	74	-18	54,9	-8,2	244	-27
Päijät-Häme	48	-9	371	-5	20	-19	54,8	-15,0	65	-18
Kymenlaakso	57	4	981	6	61	-2	61,9	-6,8	200	-3
Etelä-Karjala	45	-2	450	9	26	27	57,8	15,9	72	-3
Etelä-Savo	51	-9	474	-5	30	0	63,1	5,5	84	-13
Pohjois-Savo	70	-9	759	-19	64	-12	84,7	8,8	157	-32
Pohjois-Karjala	59	-6	555	1	34	-1	60,8	-2,6	82	-7
Keski-Suomi	70	-8	746	-3	65	42	87,6	45,6	190	12
Etelä-Pohjanmaa	75	15	461	8	27	3	59,5	-5,0	86	13
Pohjanmaa	51	-7	284	6	19	29	65,4	22,1	48	3
Keski-Pohjanmaa	14	-22	82	0	6	9	77,1	8,9	15	-7
Pohjois-Pohjanmaa	108	-10	1 418	-6	88	-21	62,2	-16,4	307	-18
Kainuu	39	5	352	3	24	-5	66,9	-7,6	65	-13
Lappi	58	-13	357	-16	22	-13	61,3	4,3	68	-16
Ahvenanmaa	8	14	50	-7	4	28	79,0	38,2	9	-7

Jalostusarvo on käyttökate + henkilöstökulut – käyttöomaisuuden luovutusvoitot

Lähde: Tilastokeskus, Rakentamisen alue- ja toimialatilasto

Tiedustelut: Heikki Pihlaja (09) 17 341

EU:n maa- ja vesirakentaminen väheni vuonna 2010

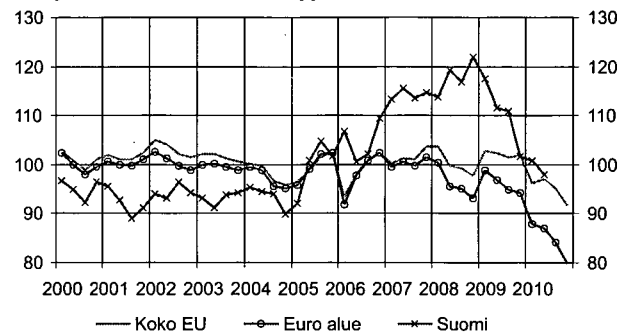
Maa- ja vesirakentamisen volyyymi väheni Euroopan Unionin alueella vuoden 2010 viimeisellä neljänneksellä 10,1 prosenttia vuotta aiemmasta. Volyyymi on supistunut vuoden 2010 kaikilla neljänneksillä. Vuonna 2010 Euroopan Unionin alueella volyyymi väheni 7 prosenttia vuodesta 2009. Euroalueella volyyymi supistui viime vuonna 12 prosenttia.

Yksittäisten valtioiden tietoja ei ole päivitetty edellisen julkaisun jälkeen.

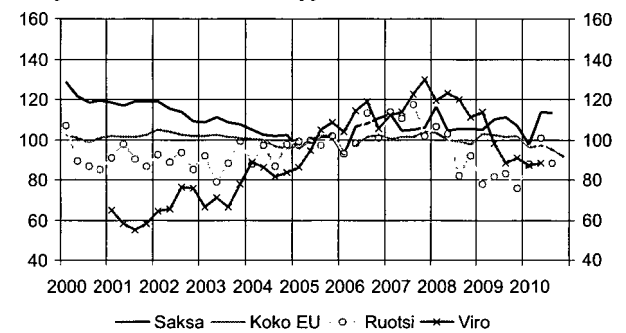
Kolmannella neljänneksellä ja maittain tarkasteltuna maa- ja vesirakentamisen volyyymi lisääntyi voimakkaimmin Britanniassa, jossa kasvua edellisvuoteen oli yli 80 prosenttia. Myös Liettuassa kasvu oli reipasta yli 16 prosentin luokkaa. Saksassa, Ranskassa, Puolassa, Slovakiassa, Ruotsissa ja Norjassa volyyymi myös kasvoi, mutta hiukan hitaammin.

Maa- ja vesirakentamisen volyyymi supistui kolmannella neljänneksellä erityisen voimakkaasti Sloveniassa ja Unkarissa sekä Latviassa. Kaikista maista ei vielä ollut kolmannen neljänneksen tietoja saatavilla.

Maa- ja vesirakentamisen volyyymi-indeksi 2005=100



Maa- ja vesirakentamisen volyyymi-indeksi 2005=100



Maa- ja vesirakentamisen volyyymi-indeksi 2005=100

Vuosi	Nelj.	Kausitasoitettut sarjat							
		Euroopan Unioni 27 maata	EURO-alue ²⁾	Saksa	Viro	Ranska	Suomi	Ruotsi	Norja
2003	I	102,04	100,06	108,38	66,24	97,41	93,05	91,96	90,50
	II	102,12	100,20	110,95	71,34	97,05	91,13	79,10	86,10
	III	101,29	99,42	108,77	66,35	99,26	93,90	88,32	87,20
	IV	100,62	98,86	107,58	77,76	98,74	94,33	99,00	89,30
2004	I	100,24	99,61	104,81	89,02	98,86	95,39	87,71	93,10
	II	99,64	98,95	102,08	86,25	99,04	94,41	97,27	99,20
	III	96,72	95,65	101,91	81,61	97,69	94,05	86,74	96,10
	IV	95,73	95,07	102,48	83,75	97,86	89,85	97,53	100,40
2005	I	96,44	95,68	95,39	86,40	99,13	92,17	99,16	97,20
	II	98,92	99,17	100,04	94,42	99,33	100,78	99,50	98,10
	III	101,70	102,16	101,04	105,12	100,77	104,74	96,99	104,10
	IV	102,33	102,43	101,35	108,63	100,26	101,65	101,63	100,60
2006	I	93,38	91,83	92,27	104,12	100,64	106,71	92,97	101,50
	II	97,90	97,85	106,36	114,31	103,61	100,53	98,28	103,30
	III	101,10	100,86	107,83	119,19	104,29	102,13	113,43	106,70
	IV	102,42	102,36	110,68	105,35	107,60	109,47	100,61	108,70
2007	I	100,11	99,55	112,75	112,31	107,58	113,36	113,63	114,50
	II	101,31	100,54	104,26	113,66	108,07	115,49	110,78	112,70
	III	101,09	99,69	105,17	122,74	108,14	113,60	117,46	110,40
	IV	103,70	101,52	106,20	129,63	108,01	114,74	101,86	106,80
2008	I	103,63	100,40	116,14	119,41	106,63	113,79	106,55	116,10
	II	99,68	95,49	104,67	123,16	102,65	119,26	102,75	116,00
	III	99,22	95,09	105,53	120,14	100,58	116,84	81,90	115,30
	IV	97,81	93,17	105,48	110,95	95,94	121,78	91,70	115,40
2009	I	102,84	98,93	104,95	113,72	93,45	117,56	77,82	110,50
	II	102,27	96,97	109,96	98,25	91,51	111,54	81,72	110,70
	III	101,51	94,94	110,91	88,09	89,70	110,83	82,96	108,60
	IV	101,94	94,26	107,26	91,14	89,64	101,65	75,74	110,20
2010 ¹⁾	I	96,21	87,88	97,50	87,11	89,37	100,75	87,98	107,50
	II	97,02	87,11	114,02	88,45	90,37	97,88	100,91	105,20
	III	95,10	84,27	113,23		90,33		88,06	111,70
	IV	91,66	79,79						

1) Luvut eivät ole kaikilla mailla vielä päivittyneet kolmannen ja neljännen neljänneksen osalta.

2) Euro-alue 17 valtiota

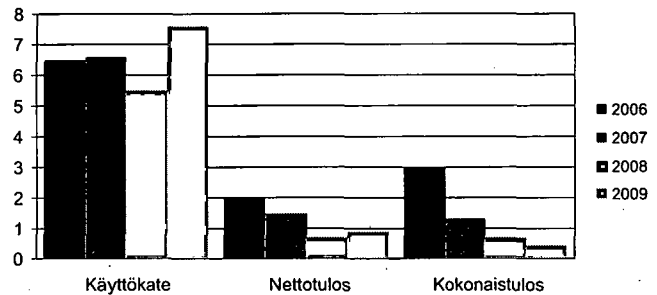
Lähde; Eurostat

Maa- ja vesirakennusyritysten henkilöstön määrä väheni vuonna 2009

Maa- ja vesirakentamisen liikevaihto väheni 217 miljoonaa euroa vuonna 2009 vuodesta 2008. Myös henkilöstön määrä väheni 360 hengellä.

Kannattavuuden tunnusluvut vahvistuivat maa- ja vesirakentamisessa, jossa käyttökateprosentti suureni 2,1 prosenttiyksikköä ja nettotulos 0,2. Kokonaistulos heikkeni 0,3 prosenttiyksikköä, vuonna 2008 vähenemistä oli 0,6 prosenttia. Käyttökate kertyi lähes 260 miljoonaa euroa eli 7,6 prosenttia tuotoista. Oma-varaisuusaste putosi edellisen vuoden 25 prosentista 23,1 prosenttiin ja kokonaisvelkojen osuus liikevaihdosta kasvoi 4,4 prosenttia.

Maa- ja vesirakennusyritysten kannattavuus, prosenttia liikeitoiminnan tuotoista



Maa- ja vesirakennusyritysten tilinpäätöstilasto 2009

TUNNUSLUKUJA

Yritysten lukumäärä	1 027	Kannattavuus	
Liiketoiminnan laajuus		Käyttökate-%	7,6
Liiketoiminnan tuotot yhteensä, 1000 euroa	3 409 066	Rahoitustulos-%	5,5
Jalostusarvo, 1000 euroa	1 161 624	Nettotulos-%	0,9
Henkilöstön lkm	17 747	Kokonaistulos-%	0,4
Aineelliset nettoinvestoinnit, 1000 euroa	84 066	Sijoitetun pääoman tuotto-%	4,5
Tehokkuus		Rahoitus	
Liikevaihto / henkilöstö, 1000 euroa	191	Oma-varaisuusaste, %	23,1
Jalostusarvo / henkilöstökulut	1,3	Kokonaisvelat/liikevaihto, %	58,9

TUOSLASKELMA

TULOKSEN MUODOSTUMINEN

Liikevaihto	3 393 184
Liiketoiminnan muut tuotot (pl. käyttöom. myyntivoitot)	16 058
Liiketoiminnan tuotot yhteensä	3 406 374
Aine- ja tarvikekäyttö	-729 257
Ulkopuoliset palvelut	-1 111 435
Henkilöstökulut	-917 728
Laskennallinen palkkorjaus	-8 161
Liiketoiminnan muut kulut	-548 926
Valmisteverastojen lisäys/vähennys, +/-	164 522
Käyttökate	258 081
Poistot ja arvonalentumiset	-154 667
Liiketulos	103 414
Rahoitustuotot	31 990
Rahoituskulut	-81 894
Verot	-21 445

Nettotulos	32 065
Satunnaiset tuotot	31 649
Satunnaiset kulut	-52 106
Käyttöomaisuuden myyntivoitot ja fuusiovoitot	5 425
Käyttöomaisuuden myyntitappiot ja fuusiotappiot	-2 897
Kokonaistulos	14 137
Tilinpäätössiirrot yhteensä	-1 512
Laskennallinen palkkorjaus, palautus	8 161
Tilikauden tulos	20 787
Rahoitustulos	186 732
Korkotuotot yhteensä	15 317
Korkokulut yhteensä	-63 768
Maksetut konserniavustukset	36 467
Saadut konserniavustukset	18 895

TASEET

VASTAAVAA

Pysyvät vastaavat yhteensä	1 431 169
Vaihto-omaisuus yhteensä	741 215
Rahoitusomaisuus yhteensä	1 107 635
Vaihtuvat vastaavat yhteensä	1 848 850
Vastaavaa yhteensä	3 280 019

VASTATTAVAA

Oma pääoma yhteensä	566 318
Tilinpäätössiirtojen kertymä yhteensä	32 354
Pakolliset varaukset yhteensä	57 126
Vieras pääoma yhteensä	2 624 221
Vastattavaa yhteensä	3 280 019
Pääomalaina	149 232

Lähde: Tilastokeskus, Tilinpäätöstilasto
Tiedustelut: Seija Kolehmainen (09) 17 341

Port Payé
Finlande
126676
Itella Posti Oy

ECONOMY

Itella Green

Rakentaminen 2011
Byggandet
Construction

Myynti:

Tilastokeskus,
markkinointipalvelut
PL 4C
00022 TILASTOKESKUS
Puh. (09) 1734 2011
Faksi (09) 1734 2500
myynti@tilastokeskus.fi
www.tilastokeskus.fi

Käyntiosoite:

Työpajankatu 13
00580 Helsinki

ISSN 1795-4541 (pdf)
ISSN 1456-8152 (print)

Tuotenumero 3192 (pdf)
Tuotenumero 3191 (print)