



# Maarakennusalan ja metsäalan konekustannusindeksit

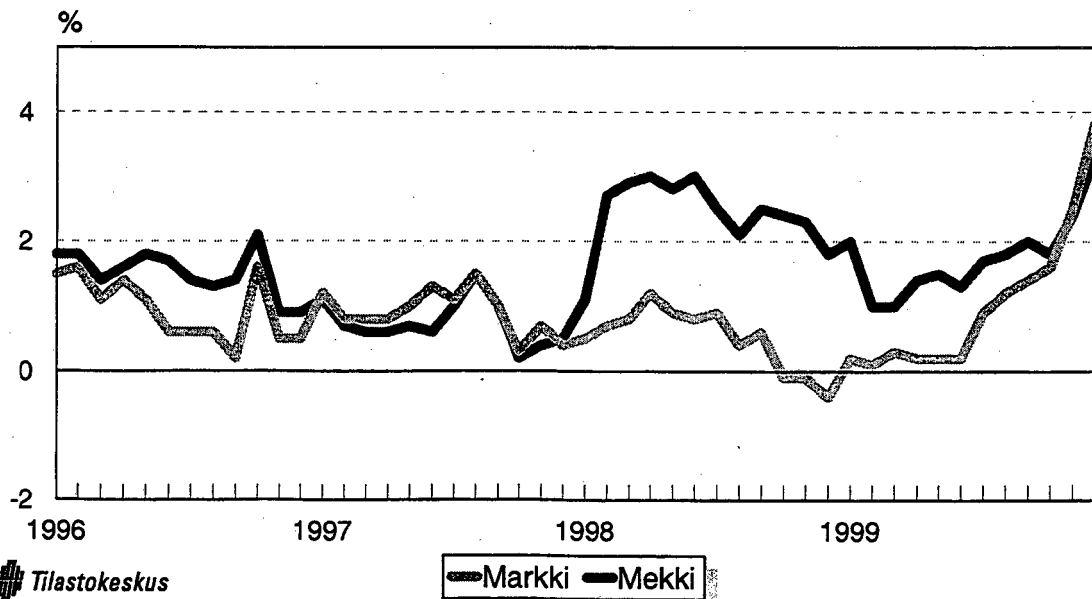
## Kostnadsindex för anläggningsmaskiner och skogsmaskiner

1999, 4. neljännes – 4 kvartalet

Lisätietoja – Förfrågningar: Pirkko Hemmilä, Tuula Turunen  
Vastaava tilastojohtaja – Ansvarig statistikdirektör: Jarmo Hyrkkö

		Kokonaisindeksi Totalindex 1990 = 100	Vuosimuutos Årsförändring %
<b>Maarakennusalan konekustannusindeksi</b> Kostnadsindex för anläggningsmaskiner	Lokakuu - Oktober	113,2	1,6
	Marraskuu - November	114,0	2,5
	Joulukuu - December	114,8	3,8
		Kokonaisindeksi Totalindex 1995 = 100	Vuosimuutos Årsförändring %
<b>Metsäalan konekustannusindeksi</b> Kostnadsindex för skogsmaskiner	Lokakuu - Oktober	106,9	1,8
	Marraskuu - November	107,4	2,4
	Joulukuu - December	108,0	3,3

Maarakennusalan ja metsäalan konekustannusindeksien vuosimuutokset  
Kostnadsindex för anläggningsmaskiner och skogsmaskiner, årsförändringar



Maarakennusaian konekustannusindeksi - Kostnadsindex för anläggningsmaskiner 1990 = 100  
 Indeksit maarakennuskonetyypin mukaan ja vuosimuutos, % - Index enligt anläggningsmaskintyp och årsförändring, %  
 ilman arvonnäisäveroa - Exkl. mervärdesskatt

Vuosi ja kuukausi År och månad	Tela-alustaiset kaivukoneet Grävmaskin på band		Pyöriäalustaiset kaivukoneet Grävmaskin med hjul		Traktori- kaivurit Traktor- grävare		Pyöriä- kuormaajat Hjul- lastare		Traktori- dumpperit Traktor- dumprar		Pusku- traktorit Band- schaktare		Kunnossa- pitokoneet Underhålls- maskiner		Kokonais- indeksi Total- index		Nosturit Mobil- kranar		
	vuosi- muutos årsför- ändring	%	vuosi- muutos årsför- ändring	%	vuosi- muutos årsför- ändring	%	vuosi- muutos årsför- ändring	%	vuosi- muutos årsför- ändring	%	vuosi- muutos årsför- ändring	%	vuosi- muutos årsför- ändring	%	vuosi- muutos årsför- ändring	%	(-)	%	
1989	93,2	(28,5)	92,5	(11,5)	92,2	(20,8)	93,3	(25,0)	95,4	(2,1)	94,1	(1,7)	92,9	(10,4)	93,0	(100,0)	92,5	(-)	92,5
1990	100,0	7,3	100,0	8,1	100,0	8,5	100,0	7,2	100,0	4,9	100,0	6,3	100,0	7,6	7,6	100,0	7,6	100,0	7,6
1991	101,4	1,4	104,0	4,0	101,9	1,9	102,8	2,8	107,5	7,5	101,5	1,5	103,2	3,2	102,5	2,5	103,5	3,5	103,5
1992	102,3	0,9	106,9	2,8	104,7	2,8	106,7	3,8	113,2	5,3	102,2	0,7	107,8	4,5	105,2	2,7	112,1	8,3	112,1
1993	111,7	9,2	112,5	5,2	107,2	2,3	108,7	1,9	113,5	0,3	105,5	3,3	110,4	2,3	109,9	4,4	119,0	6,1	119,0
1994	109,5	-2,0	111,0	-1,3	107,1	0,0	108,1	0,4	114,7	1,0	108,3	2,6	108,9	-1,3	108,1	-0,7	117,7	-1,0	117,7
1995	107,1	-2,2	110,0	-0,9	108,5	1,2	110,4	1,1	117,1	2,2	107,7	-0,5	110,9	1,8	109,1	0,0	118,4	0,6	118,4
1996	107,5	0,4	109,5	-0,4	111,3	2,6	111,6	1,1	117,8	0,5	107,9	0,2	111,5	0,5	110,2	0,9	118,8	0,3	118,8
1997	108,0	0,5	110,5	0,9	112,5	1,1	112,4	0,7	117,7	0,0	108,5	0,5	114,1	2,3	111,2	0,9	119,6	0,6	119,6
1998	108,1	0,1	110,8	0,2	113,7	1,1	112,9	0,4	118,9	1,0	109,2	0,6	115,2	0,9	111,7	0,5	121,1	1,3	121,1
1999	108,4	0,3	111,3	0,5	115,1	1,2	115,2	2,0	120,5	1,3	111,0	1,7	116,0	0,8	112,9	1,0	121,4	0,2	121,4
1998 I	108,9	0,2	111,3	0,4	114,0	1,2	113,3	-0,1	119,0	0,7	109,8	0,1	115,9	1,4	112,3	0,5	121,6	1,4	121,6
1998 II	108,4	0,2	111,6	0,8	114,3	1,3	113,1	0,4	118,6	0,6	109,6	0,6	115,7	1,7	112,0	0,7	121,3	1,6	121,3
1998 III	108,3	0,3	111,5	0,9	114,2	1,4	112,9	0,5	118,5	0,7	109,5	0,5	115,6	1,8	112,0	0,8	121,3	1,7	121,3
1998 IV	108,9	0,9	111,4	0,8	114,3	1,5	113,6	1,1	119,7	1,7	109,6	0,8	115,7	1,6	112,4	1,2	121,7	2,0	121,7
1998 V	108,5	0,5	111,1	0,5	114,0	1,2	113,3	0,8	119,5	1,5	109,3	0,5	115,5	1,3	112,1	0,9	121,5	1,8	121,5
1998 VI	108,1	0,4	110,8	0,4	113,8	1,1	113,0	0,7	119,3	1,4	109,1	0,4	115,2	1,2	111,8	0,8	121,3	1,7	121,3
1998 VII	108,0	0,5	110,7	0,6	113,7	1,2	112,9	0,8	119,3	1,8	109,0	1,6	115,1	1,4	111,7	0,9	121,2	1,9	121,2
1998 VIII	107,8	-0,1	110,4	0,1	113,5	0,8	112,6	0,3	119,1	1,4	108,8	1,2	114,9	0,9	111,5	0,4	121,0	1,5	121,0
1998 IX	108,2	0,2	110,7	0,2	113,7	1,2	113,0	0,6	119,0	1,2	109,3	1,0	115,1	0,6	111,8	0,6	121,1	1,0	121,1
1998 X	107,8	-0,5	110,3	-0,5	113,4	0,6	112,6	-0,1	118,6	0,7	109,0	0,4	114,8	-0,1	111,4	-0,1	120,7	0,4	120,7
1998 XI	107,6	-0,5	110,0	-0,6	113,2	0,6	112,4	-0,1	118,5	0,4	108,8	0,4	114,6	-0,1	111,2	-0,1	120,6	0,4	120,6
1998 XII	106,9	-0,9	109,4	-0,9	112,7	0,3	111,8	-0,4	118,1	0,2	108,3	0,1	114,0	-0,4	110,6	-0,4	120,1	0,1	120,1
1999 I	107,8	-1,0	111,2	0,0	114,9	0,8	114,6	1,2	120,5	1,3	110,2	0,3	115,3	-0,5	112,5	0,2	121,6	0,0	121,6
1999 II	107,6	-0,8	111,0	-0,6	114,7	0,4	114,4	1,2	120,3	1,4	110,0	0,3	115,1	-0,5	112,3	0,1	121,4	0,1	121,4
1999 III	107,8	-0,5	111,0	-0,4	114,7	0,5	114,6	1,5	120,1	1,3	110,1	0,5	115,6	0,0	112,4	0,3	121,2	-0,1	121,2
1999 IV	108,0	-0,8	111,2	-0,2	114,9	0,5	114,8	1,1	120,3	0,5	110,3	0,6	115,8	0,0	112,6	0,2	121,3	-0,4	121,3
1999 V	107,8	-0,7	110,9	-0,2	114,6	0,5	114,6	1,1	120,0	0,4	110,1	0,7	115,5	0,0	112,3	0,2	121,0	-0,4	121,0
1999 VI	107,4	-0,6	110,4	-0,3	114,3	0,5	114,3	1,1	119,8	0,3	110,0	0,9	115,2	0,0	112,0	0,2	120,6	-0,5	120,6
1999 VII	108,3	0,3	111,1	0,4	114,8	1,0	115,0	1,9	120,1	0,7	110,7	1,6	115,8	0,6	112,7	0,9	121,0	-0,1	121,0
1999 VIII	108,3	0,5	111,1	0,6	115,0	1,3	115,2	2,2	120,3	1,0	111,3	2,3	115,9	0,9	112,8	1,2	121,2	0,1	121,2
1999 IX	108,9	0,7	111,6	0,8	115,4	1,5	115,7	2,4	120,6	1,4	111,8	2,4	116,6	1,3	113,4	1,4	121,5	0,3	121,5
1999 X	108,7	0,8	111,4	1,1	115,2	1,7	115,5	2,6	120,5	1,6	111,6	2,4	116,5	1,5	113,2	1,6	121,4	0,6	121,4
1999 XI	108,7	2,0	112,2	1,9	115,8	2,3	116,3	3,4	121,3	2,3	112,6	3,5	117,2	2,2	114,0	2,5	122,0	1,2	122,0
1999 XII	110,6	3,4	113,0	3,3	116,5	3,4	117,1	4,7	122,5	3,7	113,3	4,6	117,9	3,4	114,8	3,8	122,7	2,2	122,7

# Maarakennusalan konekustannusindeksi 1990 = 100 Kostnadsindex för anläggningsmaskiner

## Indeksit kustannustekijöittäin, kokonaisindeksi - Index enligt kostnadsfaktorer, totalindex

Ilman arvonlisäveroa - Exkl. mervärdesskatt

Vuosi ja kuukausi	Palkat	Välilliset palkat	Matka- ja päivärahat	Korjaus ja huolto	Poltto- aineet	Vakuu- tukset	Siirrot	Pääoman poisto	Korot	Hallinto	Kokonais- indeksi
År och månad	Löner	Indirekta löner	Res- och dags- penning	Reparation och service	Bränsle	Försäk- ringar	Trans- porter	Kapital avskriv- ning	Ränte- kostnader	Förvalt- ning	Total- index
	(19,1)	(13,0)	(3,8)	(7,6)	(5,3)	(1,2)	(0,9)	(28,4)	(14,8)	(5,8)	(100,0)
1989	96,9	92,0	107,1	91,4	83,1	97,9	91,0	95,5	84,8	93,1	93,0
1990	100,0	100,0	100,0	100,0	100,0	100,0	100,0	100,0	100,0	100,0	100,0
1991	102,5	99,9	105,7	105,8	105,0	114,0	104,9	102,0	100,3	104,1	102,5
1992	103,0	100,0	111,2	112,7	110,5	111,3	96,9	106,2	103,3	105,2	105,2
1993	103,0	104,9	108,8	112,3	132,7	104,1	94,1	119,9	95,9	106,4	109,9
1994	103,0	107,7	108,4	112,5	124,5	93,4	98,8	124,2	83,6	107,2	109,1
1995	105,8	107,4	107,4	115,6	116,1	94,5	101,6	124,6	80,5	109,7	109,1
1996	110,0	106,3	106,2	118,1	132,0	95,6	105,8	128,0	68,5	112,4	110,2
1997	111,3	108,7	105,2	120,3	144,3	96,8	108,0	129,2	63,3	113,6	111,2
1998	114,3	110,9	106,9	124,0	126,1	101,2	116,1	131,2	60,0	115,7	111,7
1999	116,4	112,3	109,7	127,3	141,9	104,9	110,4	133,7	50,3	118,3	112,9
1998 I	114,3	110,9	106,9	123,5	136,5	101,2	115,0	130,3	61,9	115,6	112,3
II	114,3	110,9	106,9	123,7	134,8	101,2	115,0	130,7	61,7	114,1	112,2
III	114,3	110,9	106,9	123,7	131,6	101,2	115,0	130,7	61,4	115,6	112,0
IV	114,3	110,9	106,9	124,0	133,9	101,2	115,0	131,5	61,4	115,7	112,4
V	114,3	110,9	106,9	124,0	129,2	101,2	115,0	131,5	61,2	115,4	112,1
VI	114,3	110,9	106,9	124,0	123,6	101,2	115,0	131,5	61,1	115,4	111,8
VII	114,3	110,9	106,9	124,0	121,2	101,2	115,0	131,5	60,9	115,8	111,7
VIII	114,3	110,9	106,9	124,0	118,8	101,2	115,0	131,5	60,3	115,9	111,5
IX	114,3	110,9	106,9	124,1	126,7	101,2	118,2	131,5	59,1	116,1	111,8
X	114,3	110,9	106,9	124,3	124,3	101,2	118,2	131,5	57,6	116,2	111,4
XI	114,3	110,9	106,9	124,5	120,3	101,2	118,2	131,5	57,5	116,1	111,2
XII	114,3	110,9	106,9	124,5	112,4	101,2	118,2	131,5	56,3	116,1	110,6
1999 I	116,4	112,3	109,7	125,9	120,3	104,9	108,0	133,6	56,6	117,3	112,5
II	116,4	112,3	109,7	125,9	117,9	104,9	108,0	133,6	56,1	117,4	112,3
III	116,4	112,3	109,7	125,9	126,6	104,9	108,0	133,7	53,5	117,4	112,4
IV	116,4	112,3	109,7	125,9	133,9	104,9	108,0	133,7	52,3	117,5	112,6
V	116,4	112,3	109,7	125,9	133,1	104,9	108,0	133,7	50,8	117,6	112,3
VI	116,4	112,3	109,7	126,8	130,0	104,9	110,5	133,7	49,1	117,4	112,0
VII	116,4	112,3	109,7	126,8	146,0	104,9	110,5	133,7	47,4	118,9	112,7
VIII	116,4	112,3	109,7	128,7	146,9	104,9	110,5	133,7	46,9	118,9	112,8
IX	116,4	112,3	109,7	128,7	156,5	104,9	110,5	133,8	46,8	119,1	113,4
X	116,4	112,3	109,7	128,7	153,3	104,9	110,5	133,8	46,8	119,2	113,2
XI	116,4	112,3	109,7	128,7	163,8	104,9	116,3	133,8	47,9	119,2	114,0
XII	116,4	112,3	109,7	129,7	174,6	104,9	116,3	133,8	49,1	119,2	114,8

Eri maarakennuskoneiden kustannustekijöittäin eriteltyt indeksipisteluvut (taulut 3-10) on saatavissa Tilastokeskuksesta. Index enligt kostnadsfaktorer för olika anläggningsmaskintyp (tabellerna 3-10) kan erhållas vid Statistikcentralen.

**Metsäalan konekustannusindeksi 1995 = 100 Kostnadsindex för skogsmaskiner**  
**Indeksit metsäkonetyypin mukaan ja vuosimuutos - Index enligt skogsmaskintyp och årsförändring**  
 Ilman arvonlisäveroa - Exkl. mervärdesskatt

Vuosi ja kuukausi	Metsätraktorit Skogstraktorer	Hakkuukoneet Avverknings- maskiner	Kokonaisindeksi Totalindex			
År och månad	vuosimuutos årsförändring (43) %	vuosimuutos årsförändring (57) %	vuosimuutos årsförändring (100) %			
1995	100,0	100,0	100,0			
1996	101,8	1,8	101,3	1,3	101,5	1,5
1997	103,0	1,2	101,7	0,4	102,3	0,7
1998	104,9	1,8	104,6	2,9	104,8	2,4
1999	106,7	1,7	106,5	1,8	106,6	1,8
1998 I	103,9	0,3	103,4	1,7	103,6	1,1
II	105,2	2,1	104,5	3,1	104,8	2,7
III	105,4	2,4	104,7	3,4	105,0	2,9
IV	105,5	2,5	104,8	3,4	105,1	3,0
V	105,3	2,2	104,6	3,3	104,9	2,8
VI	105,1	2,3	104,7	3,5	104,9	3,0
VII	105,0	2,1	104,6	2,8	104,8	2,5
VIII	104,9	1,7	104,5	2,4	104,7	2,1
IX	105,1	2,1	104,7	2,8	104,9	2,5
X	104,9	1,6	105,1	2,9	105,0	2,4
XI	104,8	1,6	105,0	2,9	104,9	2,3
XII	104,3	1,3	104,7	2,3	104,5	1,8
1999 I	105,6	1,7	105,6	2,2	105,6	2,0
II	105,7	0,5	106,0	1,4	105,9	1,0
III	106,0	0,6	106,1	1,4	106,1	1,0
IV	106,6	1,1	106,5	1,7	106,6	1,4
V	106,5	1,2	106,4	1,7	106,4	1,5
VI	106,2	1,1	106,2	1,4	106,2	1,3
VII	106,7	1,6	106,5	1,8	106,6	1,7
VIII	106,7	1,8	106,5	1,9	106,6	1,8
IX	107,2	2,0	106,8	2,0	107,0	2,0
X	107,1	2,1	106,8	1,6	106,9	1,8
XI	107,7	2,9	107,2	2,1	107,4	2,4
XII	108,3	3,9	107,8	3,0	108,0	3,3

<b>Metsäalan konekustannusindeksi 1990 = 100 Kostnadsindex för skogsmaskiner</b>			
Vuosi ja kuukausi År och månad	Metsätraktorit Skogstraktorer	Hakkuukoneet Avverk.maskiner	Kokonaisindeksi Totalindex
1999 VII	125,6	130,6	128,1
VIII	125,6	130,6	128,1
IX	126,2	131,0	128,5
X	126,0	130,9	128,4
XI	126,8	131,5	129,1
XII	127,5	132,1	129,8

Metsätraktoreiden ja hakkuukoneiden kustannustekijöittäin eriteltyt indeksipisteluvut on saatavissa Tilastokeskuksesta. Index enligt kostnadsfaktorer för skogsmaskiner och avverkningsmaskiner kan erhållas vid Statistikcentralen.

**Metsäalan konekustannusindeksi 1995 = 100** **Kostnadsindex för skogsmaskiner**  
**Indeksit kustannustekijöittäin, kokonaisindeksi - Index enligt kostnadsfaktorer, totalindex**  
 Ilman arvonnäisäveroä - Exkl. mervärdesskatt

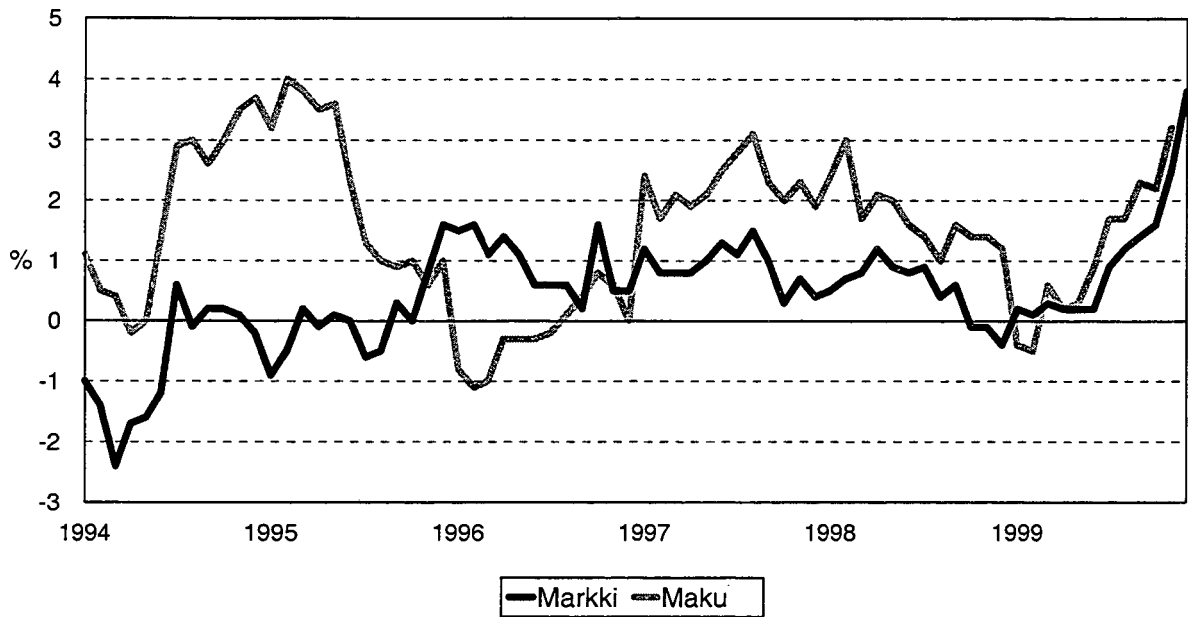
Vuosi ja kuukausi	Palkat	Väilliset palkat	Matka ja majoitus	Poltto- ja voitelu- aineet	Korjaus ja huolto	Teräketjut ja sahalaipat	Kuljetus	Pääoman poisto	Korot	Vakuu- tukset	Hallinto	Kokonais- indeksi
År och månad	Löner	Indirekta löner	Resa och inkvarte- ring	Bränsle- och smörj- medlen	Reparation och service	Sågkedja och svärd	Transport	Kapital avskriv- ning	Räntor	Försäk- ringar	Förvalt- ning	Total- index
	(19,0)	(12,3)	(7,3)	(7,0)	(12,0)	(1,5)	(2,2)	(27,5)	(5,9)	(1,5)	(3,8)	(100,0)
1995	100,0	100,0	100,0	100,0	100,0	100,0	100,0	100,0	100,0	100,0	100,0	100,0
1996	104,7	102,3	105,4	107,5	101,2	92,4	103,3	100,8	82,7	100,0	103,1	101,5
1997	106,5	104,1	107,9	113,7	101,8	88,0	103,3	98,8	75,8	130,7	104,6	102,3
1998	110,4	107,2	112,2	108,9	105,4	99,9	106,9	101,6	74,0	124,5	107,5	104,8
1999	114,3	108,3	113,7	117,0	106,4	100,9	107,7	104,4	61,6	128,2	108,5	106,6
1998	I 106,5	103,4	112,2	112,9	104,4	97,6	106,9	100,8	76,2	124,5	107,6	103,6
	II 110,7	107,6	112,2	112,1	104,3	97,6	106,9	100,8	75,8	124,5	107,4	104,8
	III 110,7	107,6	112,2	110,6	104,8	97,6	106,9	101,5	76,1	124,5	107,6	105,0
	IV 110,7	107,6	112,2	112,4	104,8	97,6	106,9	101,5	75,7	124,5	107,6	105,1
	V 110,7	107,6	112,2	110,2	104,8	97,6	106,9	101,5	75,5	124,5	107,4	104,9
	VI 110,7	107,6	112,2	107,6	105,7	101,8	106,9	101,5	75,5	124,5	107,4	104,9
	VII 110,7	107,6	112,2	106,5	105,7	101,8	106,9	101,5	75,3	124,5	107,4	104,8
	VIII 110,7	107,6	112,2	105,4	105,7	101,8	106,9	101,5	74,5	124,5	107,5	104,7
	IX 110,7	107,6	112,2	109,8	105,7	101,8	106,9	101,5	72,4	124,5	107,7	104,9
	X 110,7	107,6	112,2	108,7	106,2	101,8	106,9	102,4	70,9	124,5	107,7	105,0
	XI 110,7	107,6	112,2	106,9	106,2	101,8	106,9	102,4	70,8	124,5	107,7	104,9
	XII 110,7	107,6	112,2	103,2	106,2	100,5	106,9	102,4	69,1	124,5	107,6	104,5
1999	I 114,3	108,3	113,7	106,9	106,2	100,5	106,9	102,4	67,6	128,2	108,3	105,6
	II 114,3	108,3	113,7	105,8	106,2	100,5	106,9	103,7	66,7	128,2	108,3	105,9
	III 114,3	108,3	113,7	109,8	106,2	100,5	106,9	103,7	65,3	128,2	108,3	106,1
	IV 114,3	108,3	113,7	113,2	106,2	100,5	106,9	104,8	64,5	128,2	108,4	106,6
	V 114,3	108,3	113,7	112,8	106,2	101,2	106,9	104,8	62,7	128,2	108,4	106,4
	VI 114,3	108,3	113,7	111,3	106,1	101,2	106,9	104,8	60,8	128,2	108,2	106,2
	VII 114,3	108,3	113,7	118,7	106,1	101,2	106,9	104,8	58,4	128,2	108,5	106,6
	VIII 114,3	108,3	113,7	119,1	106,1	101,2	106,9	104,8	57,7	128,2	108,6	106,6
	IX 114,3	108,3	113,7	123,5	106,9	100,9	106,9	104,8	57,6	128,2	108,8	107,0
	X 114,3	108,3	113,7	122,1	106,9	100,9	106,9	104,8	57,7	128,2	108,8	106,9
	XI 114,3	108,3	113,7	127,1	106,9	100,9	111,6	104,8	59,2	128,2	108,8	107,4
	XII 114,3	108,3	113,7	133,8	106,9	100,9	111,6	104,8	60,8	128,2	108,8	108,0

Eräiden indeksien kehitys 1990 - 1999 - Utvecklingen av några index 1990 - 1999

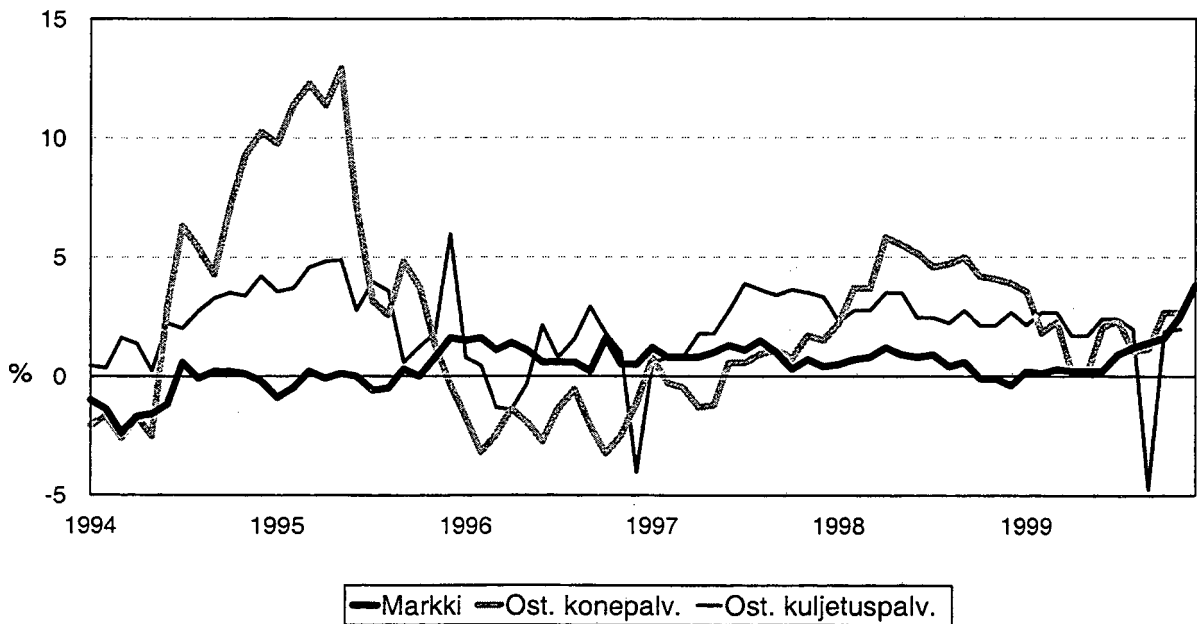
Vuosi ja kuukausi	MARKKI 1990=100	MEKKI 1990=100	RKI 1990=100	MAKU 1990=100	MAKU		KKI 1990=100
					1990=100 Ostetut konepalvelut	1990=100 Ostetut kuljetuspalvelut	
1990	100,0	100,0	100,0	100,0	100,0	100,0	100,0
1991	102,5	102,5	102,2	101,9	104,7	101,1	104,2
1992	105,2	104,1	100,4	100,2	101,2	93,1	107,6
1993	109,9	109,1	100,7	99,8	99,1	85,4	109,3
1994	109,1	115,4	102,2	101,6	102,0	87,2	106,0
1995	109,1	121,6	103,5	103,8	108,6	90,2	108,2
1996	110,2	122,6	102,7	103,6	106,4	90,5	109,9
1997	111,2	122,1	105,2	106,0	106,8	92,7	111,8
1998	111,7	125,7	107,6				113,7
1997							
I	111,7	121,9	103,7	105,7	106,9	91,3	112,3
II	111,4	121,5	103,7	105,1	105,8	90,7	112,0
III	111,1	121,5	104,1	105,3	105,8	90,7	111,9
IV	111,1	122,0	104,4	105,4	104,8	91,6	111,8
V	111,2	122,0	104,8	105,5	105,1	91,6	111,7
VI	111,0	121,8	105,2	106,0	106,8	93,4	111,5
VII	110,7	122,2	105,5	106,0	107,1	93,4	111,2
VIII	111,0	122,5	105,9	106,6	108,3	94,2	111,8
IX	111,1	122,2	106,1	106,4	108,2	94,2	111,5
X	111,5	122,5	106,3	106,7	107,6	94,2	111,8
XI	111,3	122,4	106,2	106,6	107,7	94,2	112,0
XII	111,1	122,5	106,2	106,3	107,7	93,4	112,1
1998							
I	112,3	124,3	106,6	108,3	109,3	93,4	114,4
II	112,2	125,7	106,6	108,2	109,7	93,2	114,0
III	112,0	126,0	107,0	107,1	109,7	93,2	113,8
IV	112,4	126,1	107,4	107,6	110,9	94,8	113,9
V	112,1	125,9	107,7	107,6	110,9	94,8	113,9
VI	111,8	125,9	107,9	107,7	112,3	95,7	113,7
VII	111,7	125,8	108,0	107,5	112,0	95,7	113,7
VIII	111,5	125,7	108,1	107,7	113,4	96,3	113,6
IX	111,8	125,9	108,1	108,2	113,6	96,8	113,8
X	111,4	126,1	108,1	108,2	112,1	96,2	113,6
XI	111,2	126,0	108,1	108,1	112,1	96,2	113,5
XII	110,6	125,6	107,9	107,6	111,9	95,9	113,1
1999							
I	112,5	126,7	108,0	107,8	113,2	95,4	114,5
II	112,3	127,2	108,1	107,6	111,7	95,7	114,2
III	112,4	127,4	108,2	107,7	112,2	95,7	114,7
IV	112,6	128,0	108,3	107,8	111,1	96,4	115,4
V	112,3	127,9	108,7	107,9	111,0	96,4	115,4
VI	112,0	127,6	109,0	108,6	114,6	98,0	115,4
VII	112,7	128,1	109,3	109,3	114,6	98,0	116,2
VIII	112,8	128,1	109,6	109,5	114,6	98,2	116,4
IX	113,4	128,5	109,8	110,6	114,9	98,2	117,1
X	113,2	128,4	110,0	110,6	115,1	98,0	117,6
XI	114,0	129,1	110,0	111,5	115,1	98,1	118,7
XII	114,8	129,8	110,1				120,5

MARKKI = Maarakennusalan konekustannusindeksi - Kostnadsindex för anläggningsmaskiner  
 MEKKI = Metsäalan konekustannusindeksi - Kostnadsindex för skogsmaskiner  
 RKI = Rakennuskustannusindeksi - Byggnadskostnadsindex  
 MAKU = Maarakennuskustannusindeksi - Jordbyggnadskostnadsindex  
 Ostetut konepalvelut - Köpta maskintjänster  
 Ostetut kuljetuspalvelut - Köpta transporttjänster  
 KKI = Kuorma-autoliikenteen kustannusindeksi - Kostnadsindex för lastbilstrafik

**Maarakennusalan konekustannusindeksi (MARKKI) ja maarakennuskustannusindeksi (MAKU), vuosimuutos 1/94 - 12/99**



**Maarakennusalan konekustannusindeksi (MARKKI) ja maarakennuskustannusindeksin ostetut konepalvelut ja ostetut kuljetuspalvelut, vuosimuutos 1/94 - 12/99**



**SVT Suomen virallinen tilasto**  
**Finlands officiella statistik**  
**Official Statistics of Finland**

**Maarakennusalan ja metsäalan konekustannusindeksit 1999:4**  
**Kostnadsindex för anläggningsmaskiner och skogsmaskiner**  
**Cost Indices for Earth Movers and Forest Machinery**

Lisätietoja – Förfrågningar – Inquiries:

Pirkko Hemmilä (09) 1734 3470  
Tuula Turunen (09) 1734 3369

### **Enemmän tietoa indekseistä**

Muistio nro 128  
Maarakennusalan konekustannusindeksi  
MARKKI 1990=100

Muistion käsikirjoitus  
Metsäalan konekustannusindeksi, MEKKI 1995=100

**Tiedustelut:** Pirkko Hemmilä (09) 1734 3470  
kui.tilastokeskus@tilastokeskus.fi

**Julkaisumyynti:** Tilastokeskus (09) 1734 2011  
myynti.tilastokeskus@tilastokeskus.fi

**Kuukausitulosteet ja erityisindeksit:** Tuula Turunen (09) 1734 3369  
kui.tilastokeskus@tilastokeskus.fi