

Maarakennuskustannusindeksi

Jordbyggnadskostnadsindex

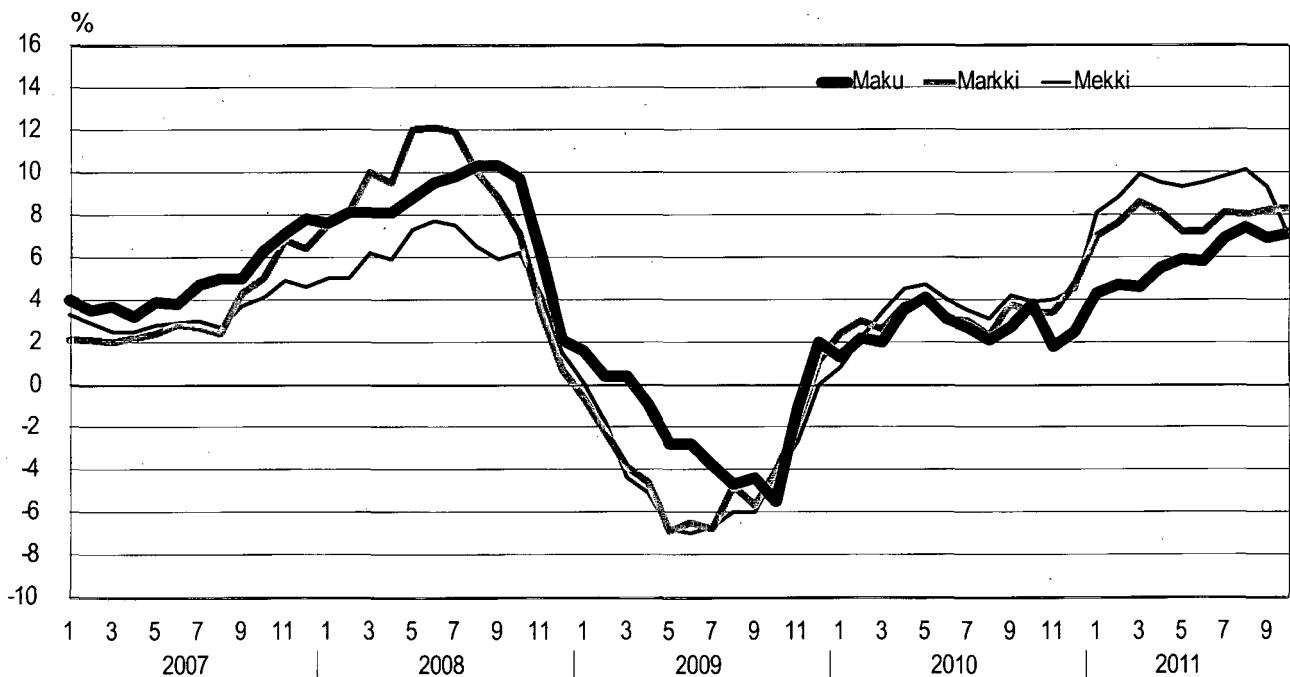
Maarakennusalan ja metsäalan konekustannusindeksit

Kostnadsindex för anläggningsmaskiner och skogsmaskiner

2011, lokakuu – oktober

	Kokonaisindeksi Totalindex	Vuosimuutos % Årsförändring %
Maarakennuskustannusindeksi (2005 = 100) <i>Jordbyggnadskostnadsindex</i>	130,8	7,1
Maarakennusalan konekustannusindeksi (2005 = 100) <i>Kostnadsindex för anläggningsmaskiner</i>	125,9	8,3
Metsäalan konekustannusindeksi (2005 = 100) <i>Kostnadsindex för skogsmaskiner</i>	123,5	7,0

Maarakennuskustannusindeksin sekä maarakennusalan ja metsäalan konekustannusindeksien (2005 = 100) vuosimuutokset
Jordbyggnadskostnadsindex samt kostnadsindex för anläggningsmaskiner och skogsmaskiner (2005 = 100), årsförändringar



Maarakennuskustannusindeksi - Jodbygnadskostadsindex

2005 = 100					2000 = 100				
Vuosi ja kuukausi	1) M- indeksi	2) K- indeksi	3) S- indeksi	4) H- indeksi	Kokonais- indeksi	5) M- indeksi	6) K- indeksi	7) S- indeksi	8) H- indeksi
År och månad	M-index	K-index	S-index	H-index	Totalindex	M-index	K-index	S-index	H-index
2000					100,0	100,0	100,0	100,0	100,0
2001					103,0	102,6	102,7	101,2	104,7
2002					104,7	103,8	105,4	104,2	107,3
2003					107,0	105,4	108,2	107,3	108,8
2004					110,8	109,1	112,6	117,2	114,0
2005	100,0	100,0	100,0	100,0	116,5	115,0	117,3	123,2	118,9
2006	106,8	104,6	103,8	106,3	123,1	122,1	123,1	128,1	126,2
2007	112,3	109,7	115,3	110,7	129,0	128,5	128,5	142,5	131,7
2008	123,6	118,9	124,6	120,1	139,2	140,3	138,7	155,8	142,0
2009	119,5	119,3	112,5	119,5	136,4	135,0	138,2	142,3	141,8
2010	122,5	120,5	117,6	120,9	140,0	138,3	139,6	148,7	143,4
2010 I	120,6	119,2	109,9	119,3	138,0	136,2	138,0	138,9	141,6
II	121,6	120,0	110,6	120,6	138,8	137,3	139,0	139,9	143,2
III	121,9	119,8	111,5	120,2	139,2	137,7	138,7	141,0	142,7
IV	122,4	120,6	115,5	121,2	139,7	138,3	139,6	146,1	143,9
V	122,8	120,3	118,2	121,2	140,2	138,7	139,4	149,5	143,8
VI	122,8	120,6	119,5	121,3	140,4	138,7	139,7	151,2	144,0
VII	121,9	120,1	120,0	120,8	139,7	137,7	139,1	151,8	143,3
VIII	121,5	120,2	120,8	120,5	139,5	137,3	139,2	152,8	143,0
IX	122,8	120,9	121,5	121,3	140,5	138,7	140,0	153,6	144,0
X	123,1	121,3	121,8	120,9	141,0	139,1	140,4	154,1	143,5
XI	123,4	121,6	121,1	121,1	141,1	139,4	140,8	153,1	143,7
XII	124,6	122,0	121,2	121,8	142,1	140,7	141,3	153,2	144,6
2011 I	127,1	123,8	122,5	123,2	143,9	143,6	143,3	154,9	146,2
II	128,7	124,8	124,2	124,9	145,3	145,4	144,6	157,0	148,3
III	128,9	124,5	125,0	125,4	145,5	145,6	144,2	158,1	148,8
IV	130,9	126,4	126,1	127,2	147,4	147,8	146,3	159,4	151,0
V	132,1	126,6	127,7	127,5	148,5	149,2	146,6	161,5	151,3
VI	131,9	126,9	128,4	127,6	148,5	149,0	147,0	162,4	151,5
VII	133,0	127,6	128,9	128,0	149,3	150,2	147,7	163,0	151,9
VIII	133,5	127,9	129,6	129,1	149,8	150,8	148,1	163,9	153,2
IX	133,4	128,5	130,0	129,5	150,2	150,7	148,8	164,4	153,7
X	134,6	128,5	128,0	130,0	151,0	152,0	148,8	161,9	154,3

- 1) Kokonaisindeksi ilman betonirakenteita, työntekijöiden ja työnjohdon palkkoja, välillisiä palkkoja ja matka- ja päivärahoja
Totalindex exkl. betongkonstruktioner, arbetarnas och arbetsledningens löner samt indirekta löner och dagpenning och ersättningen av resekostnader
- 2) Kalliorakenteiden indeksi ilman työntekijöiden ja työnjohdon palkkoja, välillisiä palkkoja ja matka- ja päivärahoja
Index för bergkonstruktioner exkl. arbetarnas och arbetsledningens löner samt indirekta löner och dagpenning och ersättningen av resekostnader
- 3) Betonirakenteiden indeksi ilman työntekijöiden ja työnjohdon palkkoja, välillisiä palkkoja ja matka- ja päivärahoja.
Index för betongkonstruktioner exkl. arbetarnas och arbetsledningens löner samt indirekta löner och dagpenning och ersättningen av resekostnader
- 4) Kunnossapidon indeksi ilman työntekijöiden ja työnjohdon palkkoja, välillisiä palkkoja ja matka- ja päivärahoja
Index för underhåll exkl. arbetarnas och arbetsledningens löner samt indirekta löner och dagpenning och ersättningen av resekostnader
- 5) Kokonaisindeksi ilman siltarakennustyötä, työntekijöiden ja työnjohdon palkkoja ja välillisiä palkkoja
Totalindex exkl. brobyggnadsarbete, arbetarnas och arbetsledningens löner samt indirekta löner
- 6) Kalliorakennustyön indeksi ilman työntekijöiden ja työnjohdon palkkoja ja välillisiä palkkoja
Index för bergbyggnadsarbete exkl. arbetarnas och arbetsledningens löner samt indirekta löner
- 7) Siltarakennustyön indeksi ilman työntekijöiden ja työnjohdon palkkoja ja välillisiä palkkoja
Index för brobyggnadsarbete exkl. arbetarnas och arbetsledningens löner samt indirekta löner
- 8) Hoidon ja kunnossapidon indeksi ilman työntekijöiden ja työnjohdon palkkoja ja välillisiä palkkoja
Index för skötsel och underhåll exkl. arbetarnas och arbetsledningens löner samt indirekta löner

Maarakennusalan konekustannusindeksi – Kostnadsindex för anläggningsmaskiner

Indeksit ja vuosimuutos maarakennuskonetyypin mukaan – Index och årsförändring efter anläggningsmaskintyp

Ilman arvonnäkökulmaa – Exkl. mervärdesskatt

2005 = 100

1995 = 100

Vuosi ja kuukausi	Maarakennus- koneet		Hoito- ja kunnos- sakitokoneet		Kokonais- indeksi		Ajoneuvo- nosturit		Maarakennus- koneet	Kunnossapito- koneet	Kokonais- indeksi	Ajoneuvo- nosturit	
	Anläggnings- maskiner	%	Underhålls- maskiner	%	Totalindex	%	Mobilkrantar	%					
År och månad	(65)	%	(35)	%	(100)	%		%	Anläggnings- maskiner	Underhålls- maskiner	Totalindex	Mobilkrantar	
1995									100,0	100,0	100,0	100,0	
1996									100,9	101,5	101,1	100,1	
1997									102,2	103,2	102,5	101,3	
1998									102,4	104,4	103,0	102,2	
1999									103,5	106,3	104,3	102,7	
2000									113,4	114,3	113,7	111,3	
2001									115,9	117,3	116,3	113,4	
2002									115,3	118,3	116,2	112,9	
2003									117,4	121,6	118,7	114,9	
2004									122,6	126,1	123,7	119,8	
2005		100,0		100,0	100,0		100,0		131,4	133,9	132,2	127,6	
2006		103,8	3,8	104,5	4,5	104,1	4,1	104,6	4,6	138,5	140,5	139,1	134,6
2007		107,3	3,4	108,2	3,5	107,6	3,4	109,8	4,9	144,2	146,0	144,8	140,9
2008		116,0	8,1	117,9	8,9	116,7	8,4	120,7	9,9	158,4	159,2	158,8	156,7
2009		110,8	-4,5	114,3	-3,0	112,0	-4,0	111,7	-7,5	151,8	154,5	152,9	145,4
2010		114,5	3,3	118,0	3,2	115,7	3,3	112,3	0,6	156,9	159,4	158,0	146,3
2009	I	110,1	-1,1	113,4	0,5	111,2	-0,6	115,0	-0,4	150,8	153,2	151,8	149,7
	II	108,8	-2,8	113,6	-1,2	110,5	-2,2	112,7	-3,0	149,1	153,5	150,8	146,7
	III	110,8	-4,5	114,2	-2,8	112,0	-3,9	112,2	-6,3	151,8	154,3	152,8	146,1
	IV	110,3	-5,1	113,8	-3,6	111,5	-4,6	111,3	-7,1	151,1	153,7	152,2	145,0
	V	110,1	-7,6	113,6	-5,6	111,3	-6,9	111,0	-9,3	150,8	153,5	151,9	144,6
	VI	111,3	-7,2	114,7	-5,4	112,5	-6,5	112,0	-9,1	152,5	154,9	153,5	145,9
	VII	111,0	-7,5	114,3	-5,7	112,2	-6,8	111,9	-9,4	152,1	154,5	153,1	145,7
	VIII	111,6	-5,3	114,8	-4,0	112,7	-4,8	112,0	-8,1	152,9	155,1	153,8	145,8
	IX	110,6	-6,3	114,0	-4,6	111,8	-5,7	110,4	-11,0	151,5	154,0	152,6	143,8
	X	111,2	-4,6	114,8	-3,4	112,4	-4,1	109,9	-10,9	152,3	155,1	153,5	143,1
	XI	112,0	-2,0	115,4	-1,3	113,2	-1,8	110,8	-8,7	153,5	156,0	154,5	144,3
	XII	111,9	1,0	115,5	1,3	113,2	1,1	110,8	-5,3	153,3	156,0	154,4	144,3
2010	I	112,7	2,4	116,1	2,4	113,9	2,4	111,5	-3,1	154,3	156,8	155,4	145,2
	II	112,5	3,4	116,4	2,5	113,9	3,0	111,2	-1,3	154,1	157,3	155,4	144,8
	III	113,6	2,6	117,2	2,6	114,9	2,6	112,0	-0,2	155,7	158,4	156,8	145,9
	IV	114,4	3,7	118,0	3,7	115,7	3,7	112,8	1,3	156,7	159,5	157,9	146,8
	V	114,6	4,1	118,1	3,9	115,8	4,1	112,6	1,4	157,0	159,5	158,1	146,6
	VI	114,9	3,2	118,3	3,1	116,0	3,1	112,8	0,6	157,3	159,8	158,4	146,8
	VII	114,3	2,9	117,8	3,1	115,5	3,0	112,4	0,5	156,5	159,2	157,7	146,4
	VIII	114,0	2,2	117,6	2,4	115,3	2,3	111,9	-0,1	156,2	158,9	157,3	145,6
	IX	114,8	3,8	118,2	3,7	116,0	3,8	111,9	1,3	157,3	159,7	158,3	145,6
	X	115,0	3,5	118,5	3,2	116,2	3,4	111,9	1,8	157,6	160,0	158,6	145,7
	XI	115,9	3,4	119,2	3,3	117,1	3,4	113,0	2,0	158,8	161,1	159,8	147,1
	XII	117,5	4,9	120,8	4,6	118,6	4,8	114,3	3,2	160,9	163,2	161,9	148,8
2011	I	120,9	7,3	123,5	6,4	121,8	7,0	119,5	7,2	165,6	166,9	166,3	155,5
	II	121,6	8,1	124,2	6,6	122,5	7,6	120,2	8,1	166,6	167,8	167,2	156,5
	III	124,2	9,3	125,9	7,4	124,8	8,6	122,1	9,0	170,1	170,1	170,3	159,0
	IV	124,4	8,7	126,2	6,9	125,0	8,1	122,2	8,4	170,4	170,5	170,6	159,2
	V	123,5	7,8	125,6	6,3	124,2	7,2	121,7	8,1	169,2	169,6	169,5	158,5
	VI	123,7	7,7	125,7	6,3	124,4	7,2	121,8	8,0	169,4	169,9	169,7	158,6
	VII	124,3	8,8	126,0	6,9	124,9	8,1	122,2	8,7	170,2	170,2	170,4	159,1
	VIII	123,9	8,6	125,7	6,9	124,5	8,0	121,8	8,9	169,7	169,9	169,9	158,6
	IX	125,0	8,9	126,4	6,9	125,5	8,2	123,0	10,0	171,2	170,7	171,2	160,2
	X	125,4	9,0	126,7	7,0	125,9	8,3	123,2	10,1	171,8	171,2	171,8	160,5

Maarakennusalan konekustannusindeksi – Kostnadsindex för anläggningsmaskiner
Indeksit kustannustekijöittäin, kokonaisindeksi – Index efter kostnadsfaktorer, totalindex
Ilman arvonlisäveroa – Exkl. mervärdesskatt

2005 = 100

Vuosi ja kuukausi	Palkat	Välliset palkat	Matka- ja päivärahat	Korjaus ja huolto	Poltto-aineet	Vakuutukset	Pääoman poisto	Rahoituskulut	Hallinto	Kokonaisindeksi	
Ar och månad	Löner	Indirekta löner	Res- och dagspenning	Reparation och service	Bränslen	Försäkringar	Kapitalavskrivning	Finansieringskostnader	Förvaltning	Totalindex	
	(25,1)	(17,4)	(3,2)	(10,6)	(15,4)	(2,7)	(17,3)	(3,8)	(4,5)	(100,0)	
2005	100,0	100,0	100,0	100,0	100,0	100,0	100,0	100,0	100,0	100,0	
2006	102,9	102,4	100,5	104,5	106,7	105,5	102,0	120,4	102,7	104,1	
2007	105,7	102,4	104,1	110,2	106,8	106,0	105,6	155,5	105,2	107,6	
2008	111,7	107,1	107,3	117,0	133,5	120,9	109,3	170,2	109,8	116,7	
2009	118,7	112,0	117,0	123,4	94,9	126,5	113,1	85,5	113,9	112,0	
2010	120,7	111,3	120,0	125,9	116,7	130,5	113,7	67,0	115,7	115,7	
2009	I	113,0	107,9	117,0	123,3	91,7	126,5	113,0	134,8	112,7	111,2
	II	113,9	108,8	117,0	123,7	90,7	126,5	113,2	108,0	112,7	110,5
	III	119,6	114,2	117,0	123,7	87,7	126,5	113,2	96,4	113,1	112,0
	IV	119,6	112,4	117,0	123,9	89,0	126,5	113,3	85,8	112,8	111,5
	V	119,6	112,4	117,0	123,6	89,0	126,5	113,3	80,3	113,9	111,3
	VI	119,6	112,4	117,0	123,6	96,9	126,5	113,4	79,1	114,0	112,5
	VII	119,6	112,4	117,0	123,7	94,2	126,5	113,3	81,9	113,9	112,2
	VIII	119,6	112,4	117,0	123,7	99,8	126,5	113,3	73,6	113,9	112,7
	IX	119,6	112,4	117,0	123,2	95,5	126,5	112,8	70,0	114,6	111,8
	X	120,0	112,7	117,0	123,1	99,0	126,5	112,8	68,4	115,0	112,4
	XI	120,0	112,7	117,0	123,1	103,2	126,5	112,8	72,3	115,0	113,2
	XII	120,0	112,7	117,0	122,7	102,3	126,5	112,8	75,5	114,9	113,2
2010	I	120,0	110,6	120,0	122,8	108,2	130,5	112,8	73,9	114,7	113,9
	II	120,0	110,6	120,0	123,9	107,8	130,5	113,4	70,7	114,8	113,9
	III	120,0	110,6	120,0	125,4	114,0	130,5	113,4	67,5	115,0	114,9
	IV	120,1	110,7	120,0	125,5	117,9	130,5	113,6	69,5	115,0	115,7
	V	121,0	111,6	120,0	125,5	118,1	130,5	113,6	63,1	115,1	115,8
	VI	121,0	111,6	120,0	126,5	118,9	130,5	113,6	62,1	115,4	116,0
	VII	121,0	111,6	120,0	126,7	114,3	130,5	113,6	66,3	115,3	115,5
	VIII	121,0	111,6	120,0	126,7	115,1	130,5	113,6	56,6	115,6	115,3
	IX	121,0	111,6	120,0	127,0	116,3	130,5	114,1	66,3	116,6	116,0
	X	121,2	111,7	120,0	127,2	118,0	130,5	114,1	63,0	116,8	116,2
	XI	121,2	111,7	120,0	127,2	121,1	130,5	114,1	72,1	117,0	117,1
	XII	121,2	111,7	120,0	127,1	131,1	130,5	114,1	73,1	116,7	118,6
2011	I	121,2	111,3	114,8	127,7	150,6	135,2	113,8	80,4	117,3	121,8
	II	121,2	111,3	114,8	128,4	153,7	135,2	113,8	83,6	117,5	122,5
	III	123,7	113,6	114,8	128,7	161,7	135,2	114,0	81,5	118,1	124,8
	IV	123,9	113,8	114,8	129,8	161,5	135,2	114,2	82,0	118,2	125,0
	V	123,9	113,8	114,8	130,3	153,5	135,2	115,1	87,5	119,2	124,2
	VI	123,9	113,8	114,8	130,7	154,3	135,2	115,1	86,6	119,5	124,4
	VII	123,9	113,8	114,8	130,7	154,4	135,2	116,6	92,4	119,6	124,9
	VIII	123,9	113,8	114,8	130,7	152,3	135,2	116,6	91,4	119,6	124,5
	IX	123,9	113,8	114,8	132,2	156,6	135,2	117,5	90,3	120,2	125,5
	X	123,9	113,8	114,8	132,2	160,1	135,2	117,5	87,0	120,2	125,9

Maarakennuskoneiden, kunnossapitokoneiden ja ajoneuvonosturien kustannustekijöittäin eritellyt indeksipisteluvut on saatavissa Tilastokeskukselta.
Index enligt kostnadsfaktorer för anläggningsmaskiner, underhållsmaskiner och mobilkranar kan erhållas vid Statistikcentralen.

Metsäalan konekustannusindeksi – Kostnadsindex för skogsmaskiner
Indeksit metsäkonetyypin mukaan ja vuosimuutos - Index efter skogsmaskintyp och årsförändring
Ilman arvonlisäveroa – Exkl. mervärdesskatt

2005 = 100

1990 = 100

Vuosi ja kuukausi	Metsätraktorit		Hakkuukoneet		Kokonais- indeksi		Metsätraktorit	Hakkuukoneet		Kokonais- indeksi	
	Skogstraktorer		Avverknings- maskiner		Totalindex			Skogstraktorer	Avverknings- maskiner		Totalindex
År och månad	(43)	%	(57)	%	(100)	%					
1990							100,0	100,0	100,0		
1991							102,7	102,4	102,5		
1992							104,5	103,7	104,1		
1993							109,0	109,3	109,1		
1994							113,8	117,0	115,4		
1995							119,2	124,0	121,6		
1996							120,3	124,8	122,6		
1997							120,0	124,1	122,1		
1998							123,4	128,1	125,7		
1999							125,6	130,6	128,1		
2000							133,3	137,4	135,3		
2001							137,6	141,3	139,3		
2002							139,5	144,1	141,7		
2003							142,9	147,5	145,1		
2004							147,3	151,1	149,0		
2005	100,0		100,0		100,0		155,6	158,5	156,8		
2006	104,5	4,5	104,1	4,2	104,3	4,3	162,9	164,7	163,4		
2007	107,7	3,0	107,9	3,6	107,8	3,3	166,8	169,2	167,7		
2008	113,9	5,8	114,0	5,7	114,0	5,7	175,9	177,9	176,5		
2009	109,4	-3,9	108,9	-4,5	109,1	-4,2	168,9	169,9	169,0		
2010	114,3	4,5	112,1	2,9	113,0	3,6	176,5	174,8	175,1		
2009	I	110,3	0,3	110,6	0,0	110,5	0,1	170,4	172,5	171,1	
	II	109,1	-1,4	108,9	-2,0	109,0	-1,7	168,4	169,8	168,7	
	III	108,3	-4,3	108,1	-4,5	108,2	-4,4	167,3	168,5	167,5	
	IV	107,7	-4,9	107,3	-5,2	107,5	-5,1	166,3	167,4	166,5	
	V	107,4	-6,8	106,9	-6,8	107,1	-6,8	165,8	166,8	165,9	
	VI	108,2	-6,9	107,5	-7,1	107,8	-7,0	167,1	167,7	166,9	
	VII	108,5	-6,8	108,1	-6,7	108,3	-6,7	167,5	168,7	167,7	
	VIII	108,7	-5,7	108,0	-6,2	108,3	-6,0	167,8	168,5	167,7	
	IX	108,5	-5,8	108,3	-6,2	108,4	-6,0	167,5	168,9	167,8	
	X	111,6	-3,6	110,7	-4,7	111,1	-4,2	172,2	172,7	172,0	
	XI	112,2	-1,9	111,3	-3,3	111,7	-2,7	173,2	173,6	173,0	
	XII	112,5	0,9	111,4	-0,7	111,9	0,0	173,8	173,8	173,3	
2010	I	112,4	1,9	110,7	0,1	111,4	0,8	173,6	172,6	172,5	
	II	112,4	3,1	110,6	1,6	111,4	2,2	173,6	172,5	172,5	
	III	113,0	4,3	111,0	2,7	111,9	3,4	174,5	173,2	173,3	
	IV	113,6	5,4	111,5	3,9	112,4	4,5	175,3	173,9	174,0	
	V	113,4	5,6	111,2	4,0	112,1	4,7	175,1	173,4	173,6	
	VI	113,4	4,8	111,2	3,4	112,2	4,0	175,1	173,4	173,7	
	VII	113,3	4,5	111,1	2,8	112,1	3,5	174,9	173,3	173,5	
	VIII	113,0	4,0	110,6	2,4	111,6	3,1	174,4	172,5	172,9	
	IX	114,1	5,2	112,0	3,4	112,9	4,2	176,2	174,7	174,9	
	X	117,0	4,9	114,3	3,2	115,4	3,9	180,6	178,2	178,7	
	XI	117,7	4,9	115,1	3,4	116,2	4,0	181,8	179,5	180,0	
	XII	118,6	5,4	115,8	3,9	117,0	4,5	183,1	180,5	181,1	
2011	I	122,3	8,8	119,0	7,6	120,5	8,1	188,9	185,7	186,5	
	II	122,9	9,3	119,9	8,4	121,2	8,8	189,8	186,9	187,6	
	III	124,9	10,5	121,4	9,4	122,9	9,9	192,8	189,4	190,3	
	IV	125,0	10,1	121,5	9,0	123,0	9,5	193,0	189,5	190,4	
	V	124,4	9,7	121,1	9,0	122,5	9,3	192,0	188,9	189,7	
	VI	124,8	10,0	121,3	9,1	122,8	9,5	192,6	189,2	190,1	
	VII	125,0	10,3	121,6	9,4	123,1	9,8	193,0	189,7	190,6	
	VIII	124,9	10,5	121,5	9,8	123,0	10,1	192,8	189,5	190,4	
	IX	125,4	9,8	121,9	8,8	123,4	9,3	193,6	190,1	191,1	
	X	125,6	7,3	121,9	6,7	123,5	7,0	193,8	190,2	191,2	

Metsäalan konekustannusindeksi – Kostnadsindex för skogsmaskiner
Indeksit kustannustekijöittäin, kokonaisindeksi – Index efter kostnadsfaktorer, totalindex
Ilman arvonlisäveroa – Exkl. mervärdesskatt

2005 = 100

Vuosi ja kuukausi	Palkat	Välilliset palkat	Matka- ja majoitus	Poltto- ja voiteluaineet	Korjaus ja huolto	Kuljetukset	Pääoman poisto	Korko- kustannukset	Vakuu- tukset	Hallinto ja työnjohto	Kokonais- indeksi	
År och månad	Löner	Indirekta löner	Resa och inkvartering	Bränslen o. smörjmedel	Reparation och service	Transporter	Kapital- avskrivning	Ränte- kostnader	Försäk- ringar	Förvaltning och arbetsledning	Totalindex	
	(19,0)	(12,1)	(8,0)	(10,1)	(11,1)	(5,8)	(23,5)	(5,7)	(0,9)	(3,7)	(100,0)	
2005	100,0	100,0	100,0	100,0	100,0	100,0	100,0	100,0	100,0	100,0	100,0	
2006	102,8	102,7	105,1	107,1	102,8	106,2	101,5	119,8	104,9	103,4	104,3	
2007	105,1	103,1	108,4	108,5	106,2	110,1	102,1	150,3	103,5	106,3	107,8	
2008	109,9	106,4	112,1	132,7	112,1	119,0	103,0	160,4	105,9	110,1	114,0	
2009	116,1	110,4	116,7	99,2	113,8	121,3	105,6	79,6	112,7	114,0	109,1	
2010	124,1	111,3	117,4	119,5	113,8	124,7	108,9	64,2	116,1	115,4	113,0	
2009	I	114,1	109,9	116,7	96,4	114,3	121,5	103,6	123,7	112,7	112,5	110,5
	II	114,1	109,9	116,7	95,6	114,2	121,5	103,6	98,9	112,7	112,4	109,0
	III	114,1	109,9	116,7	93,0	114,3	121,5	103,6	88,3	112,7	114,3	108,2
	IV	114,1	108,0	116,7	94,1	114,2	121,5	103,6	78,5	112,7	114,1	107,5
	V	114,1	108,0	116,7	93,5	114,1	121,5	103,6	73,5	112,7	114,0	107,1
	VI	114,1	108,0	116,7	100,9	114,1	121,5	103,6	72,3	112,7	114,1	107,8
	VII	114,1	108,0	116,7	98,5	113,8	121,5	105,8	76,5	112,7	114,1	108,3
	VIII	114,1	108,0	116,7	103,6	113,7	120,9	105,8	68,7	112,7	114,0	108,3
	IX	114,1	108,0	116,7	99,4	113,4	120,9	108,3	67,3	112,7	114,7	108,4
	X	122,1	115,7	116,7	102,9	113,5	120,9	108,3	65,7	112,7	114,7	111,1
	XI	122,1	115,7	116,7	107,0	113,4	120,9	108,3	69,4	112,7	114,6	111,7
	XII	122,1	115,7	116,7	105,9	113,4	120,9	108,8	72,9	112,7	114,5	111,9
2010	I	122,1	109,4	117,4	111,3	112,7	120,9	108,1	70,8	116,1	113,8	111,4
	II	122,1	109,4	117,4	110,9	113,2	123,6	108,1	67,5	116,1	113,9	111,4
	III	122,1	109,4	117,4	116,8	113,3	123,6	108,1	64,4	116,1	115,3	111,9
	IV	122,1	109,4	117,4	120,5	113,3	123,6	108,1	66,2	116,1	115,3	112,4
	V	122,1	109,4	117,4	120,6	113,3	125,3	108,1	60,1	116,1	115,4	112,1
	VI	122,1	109,4	117,4	121,3	113,5	125,3	108,1	59,1	116,1	115,6	112,2
	VII	122,1	109,4	117,4	117,0	113,9	125,3	108,4	63,3	116,1	115,4	112,1
	VIII	122,1	109,4	117,4	117,7	114,0	125,7	108,4	54,0	116,1	115,6	111,6
	IX	122,1	109,4	117,4	119,6	114,3	125,7	110,3	64,1	116,1	116,2	112,9
	X	130,1	116,8	117,4	122,0	114,5	125,7	110,3	61,0	116,1	116,2	115,4
	XI	130,1	116,8	117,4	124,9	114,5	125,7	110,3	69,8	116,1	116,3	116,2
	XII	130,1	116,8	117,4	131,8	114,6	125,7	110,3	70,7	116,1	116,0	117,0
2011	I	130,1	117,9	116,3	153,9	114,7	128	112,4	79,4	118,3	117,1	120,5
	II	130,1	117,9	116,3	156,9	116,5	128,5	112,4	82,6	118,3	117,2	121,2
	III	132,7	120,3	118,3	165,3	116,9	128,5	112,4	80,4	118,3	118,3	122,9
	IV	132,7	120,3	118,3	165,2	117,5	128,5	112,4	80,7	118,3	118,4	123,0
	V	132,7	120,3	118,3	157,5	117,7	128,5	112,4	85,5	118,3	118,4	122,5
	VI	132,7	120,3	118,3	158,9	117,8	128,5	113,1	85,0	118,3	118,6	122,8
	VII	132,7	120,3	118,3	159,2	117,9	128,5	113,1	89,5	118,3	118,6	123,1
	VIII	132,7	120,3	118,3	157,1	117,9	130,7	113,1	88,6	118,3	118,6	123,0
	IX	132,7	120,3	118,3	161,4	118,5	130,7	113,1	86,9	118,3	119,1	123,4
	X	132,7	120,3	118,3	164,7	118,2	130,7	113,1	83,7	118,3	119,1	123,5

Metsäatratoreiden, hakkuukoneiden ja hakkureiden kustannustekijöittäin eriteltyt indeksipisteluvut on saatavissa Tilastokeskuksesta.
Index enligt kostnadsfaktorer för skogsmaskiner, avverkningsmaskiner och flisare kan erhållas vid Statistikcentralen.

SVT Suomen virallinen tilasto
Finlands officiella statistik
Official Statistics of Finland
Lisätietoja – Förfrågningar – Inquiries

Hinnat ja kustannukset 2011
Priser och kostnader 2011
Prices and costs 2011

Matias Kemppainen (09) 1734 3564
Tuula Turunen (09) 1734 3369
E-mail: kui.tilastokeskus@stat.fi

Vastaava tilastojohtaja – Ansvarig statistikdirektör –
Director in charge

Kari Molnar

Kustannusindeksien menetelmäselosteet (2005=100) Tilastokeskuksen internet -sivuilla.

Maarakennusalan konekustannusindeksi: <http://tilastokeskus.fi/til/markki/men.html>
Metsäalan konekustannusindeksi: <http://tilastokeskus.fi/til/mekki/men.html>
Maarakennuskustannusindeksi: <http://tilastokeskus.fi/til/maku/men.html>

Julkaisumyynti: Tilastokeskus (09) 1734 2011 myynti@tilastokeskus.fi

Asiakaspalaute: www.tilastokeskus.fi/palaute